

TOMASZ SKORUPKA

UNIKATOWY DZBAN BRĄZOWY Z KOWALEWKA, WOJ. POZNAŃSKIE

EINZIGARTIGER BRONZEKRUG AUS KOWALEWKO, WOJ. POZNAŃ

Prace wykopaliskowe na cmentarzysku kultury wielbarskiej w Kowalewku, stan. 12 rozpoczęto w 1995 r. w związku z planowaną w tym miejscu nitką gazociągu transeuropejskiego. Badania kontynuowano w 1996-97 r. Do chwili obecnej zlokalizowano 420 grobów o mieszanym obrządku pogrzebowym. Pozyskano z nich około 2000 zabytków wykonanych ze złota, srebra, brązu, żelaza, szkła, kości, gliny i innych. Wiele z nich stanowi unikatowe egzemplarze. Niewątpliwie do najcenniejszych należy zaliczyć odkryty podczas tegorocznych badań dzban brązowy.

Na głębokości 30-35 cm od powierzchni gruntu zarejestrowano zorientowaną na osi N-S regularną jamę grobową w kształcie prostokąta, o lekko zaokrąglonych bokach, o wymiarach 340x140 cm i profilu trapezowatym o max. miąższości do 40 cm. Na spągu jamy znajdował się częściowo zachowany szkielet ludzki. W północnej części jamy zaobserwowano wkop kształtu owalnego o średnicy 85x140 cm (w tej części nie natrafiono na kości ludzkie). Mamy tutaj do czynienia z wkopem rabunkowym wykonanym w czasie funkcjonowania cmentarzyska bądź krótko po jego zakończeniu. Przykłady podobnych praktyk jednoznacznie wskazujące na wtórną ingerencję człowieka możemy zaobserwować w licznych grobach odkrytych na tym cmentarzysku. W południowej części grobu znajdowały się w anatomicznym porządku kości długie nóg. Tuż przy lewej kości udowej leżał dzban brązowy skierowany otworem w kierunku S. Poza nim w grobie zlokalizowano brązową sprzączkę do pasa oraz gliniany przęślik.

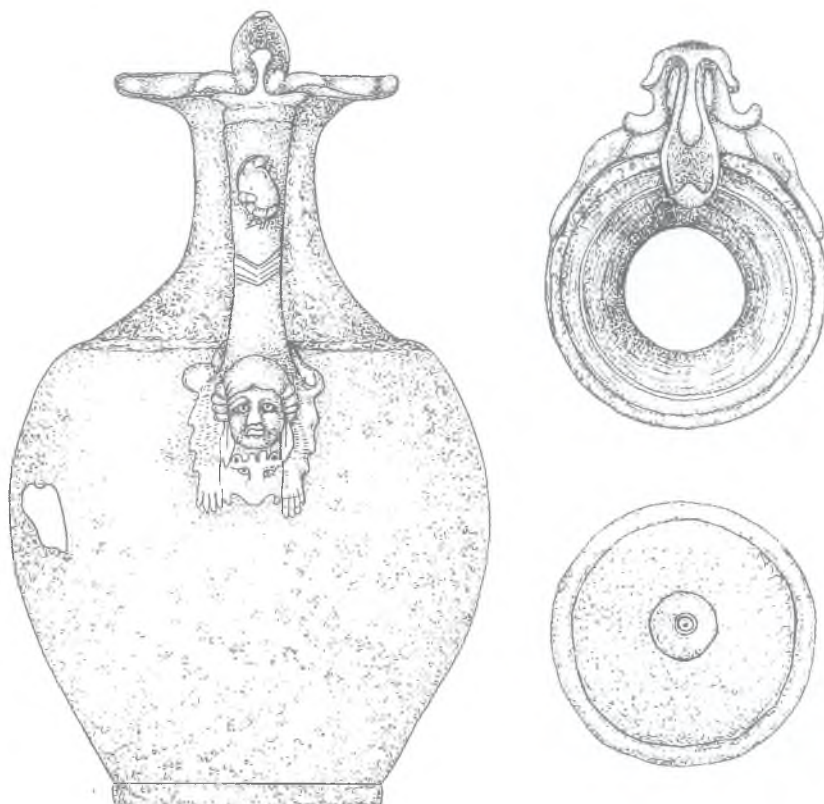
Odkryty dzban posiada 24,5 cm wysokości (wysokość wraz z liściem 26,1 cm), średnicę wylewu 9,3-9,4 cm, największą wydętość brzusca 15,8 cm, średnicę dna 8,8-9,1 cm. Został on wykonany z 4 niezależnych od siebie części, które następnie ze sobą połączono za pomocą lutowania. Składają się na nie: szyjka wraz z wylewem, brzusec i część przydenna, dno i uchwyt.



Ryc. 1. Kowalewko, woj. poznańskie. Usytuowanie stanowiska
Abb. 1. Kowalewko, Woj. Poznań. Lage der Fundstelle

Na największej wydętości brzusca znajduje się nieregularny otwór wykonany zapewne celowo ostrym narzędziem (nożem, mieczem?).

Niewątpliwie najciekawszym elementem dzbana jest jego uchwyt. W części górnej obejmującej wylew znajdują się wyobrażenia dwóch ptasich główek (łabędzi) oraz motyw roślinny w postaci liści (bluszcz, winorośl, akant?). W części środkowej widoczna jest głowa ujeta z profilu. Uchwyt w strefie przylegającej do brzusca rozszerza się i przechodzi w woluty. Centralną przestrzeń zwieńczenia, zajmuje głowa ludzka (męska) o wyrazistych oczach, nienaturalnie spłaszczonym, szerokim nosie; grubych, wydętych wargach oraz bujnej, lejkowatej czuprynie, spod której wystają podłużne uszy zwierzęce. Pod nią znajduje się wizerunek głowy zwierzęcia (pantery?), na który składają się szeroko rozmieszczone oczy, stosunkowo małe zaokrąglone uszy, lekko zaokrąglony pysk oraz umie-



Ryc. 2. Kowalewko, woj. poznańskie. Dzban brązowy
Abb. 2. Kowalewko, Woi. Poznań. Bronzekrug

szczone po obu jego stronach „bokobrody”. Całość obejmują „postrzępione” nogi zakończone 4 palcami.

Ukazane na uchwycie dzbaną postacie ludzkie i zwierzęce jednoznacznie wskazują na dionozyjską tradycję związaną m.in. z piciem wina.

Dzban z Kowalewka należy zaliczyć do typu Radnóti 77. Cechą diagnostyczną jest technika wykonania polegająca na formowaniu naczynia z kilku niezależnych od siebie elementów. Jak dotąd okaz z Wielkopolski nie posiada żadnej analogii na obszarze ziem polskich. Terytorialnie najbliższym znaleziskiem w Europie barbarzyńskiej jest dzban z Zahoru na Słowacji. Posiada on podobną formę brzuśca i szyjki oraz tak samo dekorowaną górną ataszę (ptasie główki, 3 liście), jednak na tym podobieństwa się kończą. Na terenach prowincji rzymskich (Panonia, Noricum, Brytania, Galia) typ ten jest dość powszechnie znany jednak formy plastyczne przedstawiane na uchwytach są różne. Chronologia wspomnianych naczyń jest dość szeroka i oscyluje pomiędzy drugą połową I w. a pierwszą połową III w. n.e. Egzemplarz z Kowalewka najprawdopodobniej należy wiązać z warsztatami galijskimi, gdzie dzbany te produkowano od początku II w. n.e., a zdeponowany w grobie został przypuszczalnie w końcu II lub na przełomie II i III w. n.e.

Adres autora:

mgr Tomasz Skorupka
Muzeum Archeologiczne w Poznaniu
ul. Wodna 27
61-781 Poznań



Fot. 1. Kowalewko, woj. poznańskie. Dzban brązowy
Foto 2. Kowalewko, Woi. Poznań. Bronzekrug