

BRITTA LINDGREN

CMENTARZYSKO W FISKEBY, ÖSTERGÖTLAND, SZWECJA

STUDIUM SPOŁECZNYCH RELACJI MIĘDZYPLCIOWYCH
W OKRESIE 800 P.N.E. – 1000 N.E.

THE CEMETERY IN FISKEBY, ÖSTERGÖTLAND, SWEDEN

STUDY ON SOCIAL INTERSEXUAL RELATIONS IN THE PERIOD BETWEEN 800 BC – 1000 AD

The aim of the article is to analyse the material from the West burial ground of Fiskeby in order find the differences in the mortuary practices for women and men in the Bronze and Iron Age. The article, the considerable part of which is a methodological presentation of the material from the Fiskeby burial ground with the category of the biological gender as the basis, will serve, together with the other material from different parts of Scandinavia as well as Poland, as the point of departure for further research on the social relations between the sexes in the prehistoric times.

KEY WORDS: cemetery, social relations, Bronze Age, Iron Age, Viking Age

1. WPROWADZENIE

Źródłem i inspiracją do napisania tego artykułu było moje zainteresowanie problematyką dotyczącą społecznych relacji między płciami w społeczeństwach prahistorycznych. Role przypisane poszczególnym płciom oraz związane z nimi wyobrażenia miały w okresach prahistorycznych bez wątpienia potencjalną możliwość oddziaływania na strukturę społeczeństw, ich ideologię, ekonomię oraz politykę. Problematyka ta, stanowiąca niezwykle obszerny i złożony dział archeologii, wymaga jeszcze wielkiego wkładu badawczego. W mojej pracy próbuję przedstawić różnice między płciami, przyjmując za punkt wyjścia pojęcie płci biologicznej, ustalonej w oparciu o analizy osteologiczne.

Niniejszy artykuł stanowi nieco zmodyfikowaną wersję referatu zaprezentowanego w czasie seminarium w Instytucie Archeologii Uniwersytetu w Umeå w kwietniu 1994 roku.

Analiza cmentarzyska w Fiskeby stanowi studium metodologiczne związane z problematyką relacji kobieta-mężczyzna w prahistorii i dlatego ma stanowić punkt wyjścia dla moich dalszych badań związanych z tą tematyką. Badania te stanowią część wspólnego projektu badawczego prowadzonego przez Instytut Archeologii Uniwersytetu w Umeå w Szwecji oraz Oddział Poznański Instytutu Archeologii i Etnografii Polskiej

Akademii Nauk w Polsce. Koordynatorem tego projektu w Szwecji jest prof. Thomas B. Larsson, a w Polsce doc. dr hab. Janusz Ostoję-Zagórski.

Moim zamiarem jest kontynuacja studiów nad relacjami płciowymi przede wszystkim w okresie młodszego epoki brązu oraz dokonanie porównania między południową Skandynawią a Europą Środkową. W celu przeanalizowania różnic i podobieństw w relacjach mężczyzna-kobieta w okresie młodszego epoki brązu dokonane zostanie porównanie materiału pochodzącego z grobów w południowej Szwecji i Danii oraz wybranych obszarów Polski (w pierwszym rzędzie z zachodniej i północnej Polski). Analiza ta będzie stanowić część szerszego opracowania, podejmującego również problematykę społeczną, ekonomiczną i polityczną. Różnice lub podobieństwa między mężczyzną a kobietą, uwiadaczniające się w sposobie grzebania zmarłych, są najprawdopodobniej zdeterminowane występującymi w danej społeczności czynnikami i procesami, które w określonym czasie mogły być różne dla różnych obszarów. Studium porównawcze, oparte na materiale z obszaru Skandynawii i Polski, może być pomocne w ustaleniu relacji między płciami w młodszym epoki brązu, a co za tym idzie umożliwić bliższe poznanie różnych form społecznych, których relacje te były pochodną.

Niniejszy artykuł, oparty w całości na materiale pochodzącym z jednego cmentarzyska w Szwecji, stanowi jedynie metodologiczne studium, będące punktem wyjścia dla dalszych badań nad społecznymi relacjami międzypłciowymi.

1.1. MATERIAŁ WYJŚCIOWY

Bliższa analiza powyższej problematyki wymaga, jako punktu wyjścia, stosownego materiału. Cmentarzysko w Fiskeby, parafia Östra Eneby w Östergötlandii, stanowi bardzo dobry materiał badawczy dla stawianych przede mną pytań. Szczególny charakter tego cmentarzyska wynika z dwóch faktów. Po pierwsze jest to cmentarzysko całkowicie przebadane, a po drugie jego chronologia obejmuje okres od młodszej epoki brązu do okresu wikingów włącznie. Ponadto duża część materiału kostnego z cmentarzyska została poddana analizom osteologicznym.

Moim zamiarem jest dokonanie opisu wspomnianego materiału oraz udzielenie odpowiedzi na pytanie, czy poszczególne płci były wyróżniane w jakiś widoczny i konsekwentny sposób. Prezentacja materiału jest stosunkowo obszerna, co wynika w pierwszym rzędzie z jego bogactwa oraz mojego przekonania, iż stanowi on ważny punkt wyjścia do dalszych analiz. Chciałam również umożliwić czytelnikowi zapoznanie się z faktycznym materiałem leżącym u podstaw artykułu. Wynika to z mojej opinii, że archeolodzy muszą przy interpretowaniu przeszłości pracować w oparciu o rzeczywisty materiał. Opinia ta jest z kolei rezultatem przeświadczenia, że archeolodzy mogą tworzyć rzeczywistą wiedzę o prehistorii (Malmer 1993). Naturalnie wszystkie interpretacje prehistorycznego materiału źródłowego są w większym lub mniejszym stopniu kształtowane przez poglądy charakterystyczne dla okresu, w którym archeolodzy prowadzą swoje badania, lecz pomimo tej relatywistycznej „oczywistości” żywię przekonanie, że my, archeolodzy, jesteśmy zobowiązani dążyć do tworzenia obiektywnej interpretacji przeszłości.

2. GROBY A SPOŁECZEŃSTWO: KRÓTKA HISTORIA BADAŃ

W archeologii materiały pochodzące z grobów są często wykorzystywane do wyrobienia sobie poglądu na temat prehistorycznych społeczności i dużą część wiedzy, jaką archeologom udało się zebrać o tych społecznościach, zawdzięczamy obserwacjom poczynionym w oparciu o odkryte groby. Groby oraz obrządek pogrzebowy stanowią od połowy XIX wieku jedno z najważniejszych źródeł wiedzy archeologicznej.

Już w ubiegłym wieku archeolodzy opierali się w swoich dociekaniach na jakościowym i ilościowym różnicowaniu materiału pochodzącego z grobów. W

1.2. CELE I METODA

Pierwszym z dwóch celów niniejszej pracy jest (1) *dokonanie opisu materiału z zachodniego cmentarzyska w Fiskeby w Östergötlandii*. Przedstawiłam tu jego położenie, topografię, okoliczne znaleziska, obrządek pogrzebowy, płaszcze grobów, przedmioty, kości zwierzęce występujące w grobach oraz wzajemne przestrzenne rozmieszczenie grobów.

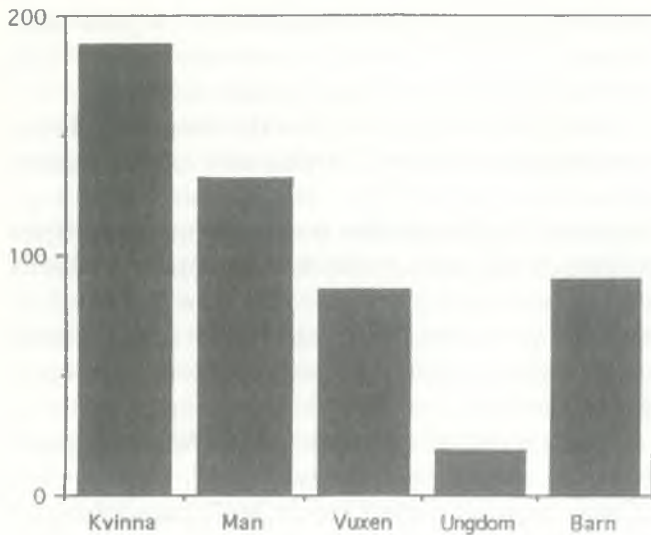
Analiza nie ogranicza się do jakiegoś konkretnego okresu, lecz obejmuje wszystkie epoki od młodszej epoki brązu po okres wikingów włącznie.

Drugim moim celem jest (2) *stwierdzenie na podstawie wymienionych wyżej elementów, czy w jakiś widoczny sposób oznaczane były w przeszłości kategorie płci biologicznej mężczyzna/kobieta*. W celu stwierdzenia ewentualnych różnic między płciami posłużyłam się metodą komparatywną. Analizą objęte zostały jedynie te groby męskie i kobiece, które można było jednoznacznie określić pod względem chronologicznym oraz osteologicznym. Oczywiście w niektórych przypadkach nie można uznać analiz osteologicznych za stuprocentowo pewne, ponieważ na podstawie silnie spalonych kości, występujących w niewielkich ilościach, bardzo trudno jest jednoznacznie ustalić płeć osobnika. Pomimo istnienia tego ewentualnego źródła błędu, odnoszącego się do większości zbadanych cmentarzysk z epoki żelaza, gdzie dokonano analizy osteologicznej materiału kostnego, punktem wyjścia dla niniejszego artykułu jest analiza materiału z Fiskeby dokonana na podstawie osteologicznych badań Gejvalla (ryc. 1-2).

Celem artykułu nie jest przedstawienie problematyki relacji mężczyzna-kobieta w prehistorii w kategoriach ogólnych, lecz jedynie przedstawienie relacji zaobserwowanych na cmentarzysku Fiskeby w Östergötlandii. Dla dokonania bardziej ogólnej analizy należałoby się oprzeć na znacznie obszerniejszym materiale, co wykracza poza ramy niniejszego opracowania.

okresie tym materiał poddawano w pierwszym rzędzie analizom typologicznym i chronologicznym. Znaleziska odnajdywane w grobach uznawano za pozostające w ścisłej relacji ze społecznością, która je pozostawiła. Przyjmowano, że groby bogato wyposażone należały do osób bogatych, natomiast groby ubogie do osób ubogich. Interpretacja taka w dalszym ciągu jest podejściem dominującym w archeologii.

Problem rozróżniania grobów męskich i żeńskich jest przedmiotem dyskusji już od dość dawna, lecz nabrał obecnie nowego wymiaru. Stosunkowo wcześniej



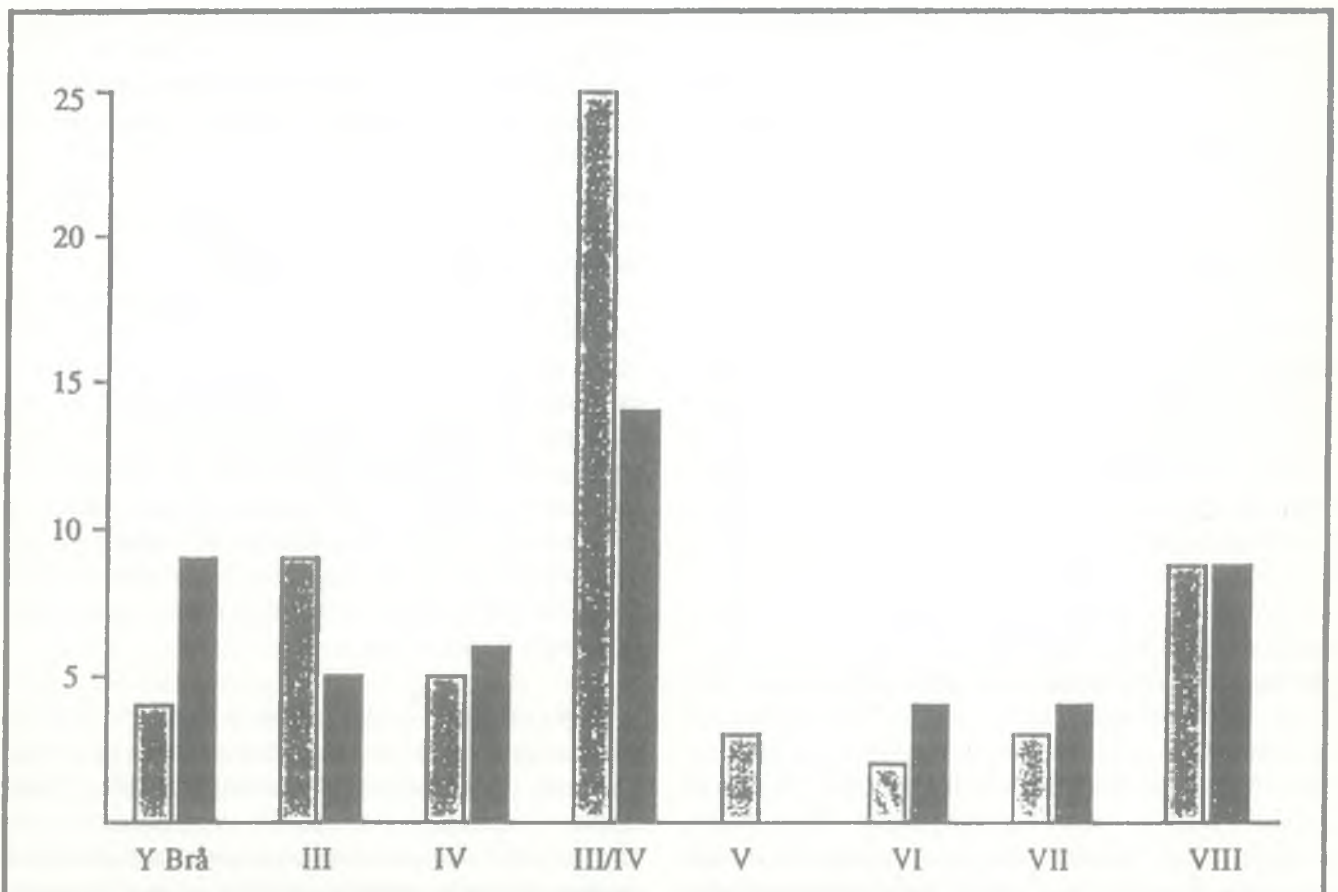
Ryc. 1. Podział wszystkich grobów określonych pod względem osteologicznym.

Kobieta / Mężczyzna / Dorosły / Młodzież / Dziecko

Fig. 1. Division of all graves defined osteologically
Man / Woman / Adult / Youth / Child

wyróżnione zostały kryteria decydujące o określeniu danego grobu jako męskiego lub żeńskiego. Głównymi śladami, świadczącymi o tym, że jakiś grób uznawano za należący do kobiety lub mężczyzny były odpowiednio znaleziska szpil lub mieczy (Hjoerungdal 1993a). W miarę dokonywania kolejnych odkryć pojawiały się coraz to nowe kryteria. Obecnie istnieje kilka proponowanych sposobów interpretowania grobów męskich lub żeńskich na podstawie ich zawartości oraz konstrukcji (Petre 1984; Bennet 1987; Hjoerungdal 1991).

Dyskusje dotyczące stratyfikacji społecznej najłatwiej było prowadzić w odniesieniu na przykład do okresu takiego jak starsza epoka brązu, gdzie zawartość grobów, jak również w niektórych przypadkach ich monumentalna forma, wskazywały na społeczeństwo warstwowe. Dla młodszej epoki brązu oraz epoki żelaza, gdzie różnice w konstrukcji oraz zawartości grobów nie są już tak wyraźne, bezpośrednie udokumentowanie różnic społecznych było już naturalnie trudniejsze. Należy tu nadmienić, że już w roku 1837 w Mecklenburgisches Jahrbuch opublikowana została dyskusja na



Ryc. 2. Podział osteologicznie określonych grobów żeńskich (jasne kolumny) i męskich (ciemne kolumny) w poszczególnych okresach chronologicznych (Y Brå = młodsza epoka brązu, III = późny okres przedrzymski epoki żelaza, IV = starszy okres rzymski epoki żelaza, V = młodszy okres rzymski epoki żelaza, VI = okres wędrówki ludów, VII = okres Vendel, VIII = okres wikiński).

Fig. 2. Division of osteologically defined female graves (light columns) and male graves (dark columns) in particular chronological periods (Y Bra = the earlier Bronze Age, III = the late Pre-Roman period of the Iron Age, IV = the later Roman period of the Iron Age, V = the earlier Roman period of the Iron Age, VI = the period of Migration of Nations, VII = the Vendel period, VIII = Viking period).

temat rozróżniania grobów męskich i żeńskich w oparciu o materiał archeologiczny (Bartsch 1837, patrz też Hjoerungdal 1993b).

Analizy grobów prahistorycznych przeprowadzano w oparciu o ich stratygrafię poziomą, wyposażenie, wielkość, obrządek pogrzebowy oraz formę płaszcza. Do elementów interpretowanych najczęściej przy określaniu pozycji społecznej oraz relacji międzypłciowych należą jakość i ilość darów grobowych oraz forma grobów i ich płaszczy, najczęściej w oparciu o groby, dla których archeologicznie i osteologicznie określono płeć osobnika.

Silna reakcja skierowana przeciw „impresjonistycznemu” sposobowi interpretowania materiału archeologicznego pochodzącego z grobów pojawiła się pod koniec lat 60-tych. Przyjmując za punkt wyjścia nauki przyrodnicze szkoła o nazwie „New Archeology” proponowała metody analiz, które w sposób bardziej szczegółowy określały aspekty kulturowe i socjoekonomiczne. Głównymi przedstawicielami tego nowego prądu stali się Lewis Binford i David Clarke. Prace Binforda i innych „nowych archeologów”, poruszające kwestie socjologiczne, według których obrządek pogrzebowy pozostaje w związku z pozycją społeczną oraz stopniem złożoności danego społeczeństwa, były pod wieloma względami przełomowe. Do dyskusji tych wprzęgnięte zostały źródła archeologiczne i antropologiczne, jak również metody zaczerpnięte z nauk przyrodniczych. Jeden z numerów czasopisma „American Antiquity”, opatrzony tytułem „The social dimensions of mortuary practices”, został w całości poświęcony tej tematyce (Brown 1971). Wspomniane prace zawierają dogłębne analizy relacji między wyglądem, wyposażeniem i konstrukcją grobów a charakterem społeczności, która je wytworzyła. W Szwecji teoretyczna dyskusja na ten temat została między innymi podjęta przez Åke Hyenstranda, który dostrzegał stosunkowo bezpośredni związek między grobami, a pozostawiającą je społecznością (np. Hyenstrand 1979a).

W późniejszych latach, w obrębie badań prowadzonych przez kobiety, opublikowano kilka prac, których tematyka koncentrowała się na grobach. Pierwsza z tych prac, której autorką była Liv Helga Dommasnes, ukazała się w roku 1976 i nosiła tytuł „Młodsza epoka brązu w Sogn – próba rekonstrukcji społecznej”. Celem tej publikacji było bliższe zbadanie pozycji kobiety w społeczeństwie młodszej epoki brązu w Sogn (Norwegia) oraz dokonanie ogólnej analizy struktury społecznej (Dommasnes 1976).

W roku 1983 ukazała się praca Mari Hoegestoel, zatytułowana „Obrządek pogrzebowy a relacje międzypłciowe”, gdzie przeanalizowane zostały w pierwszym rzędzie relacje pomiędzy płciami oraz wtórnie pomiędzy różnymi grupami wiekowymi w czasach prahisto-

rycznych. Celem rozprawy było zbadanie, w jakim stopniu oraz ewentualnie dlaczego wspomniane relacje ulegają zmianom na przestrzeni czasu (Hoegestoel 1983).

Następnie w roku 1991 Tove Hjoerungdal opublikowała pracę pod tytułem „Ukryta płeć”. Jednym z głównych założeń tej publikacji jest poddanie archeologii krytycznej ocenie z punktu widzenia feminizmu. Hjoerungdal uważa samą krytykę naukową oraz dyskusję na ten temat za rzecz pierwszorzędą, a odnajdywanie w materiale prahistorycznym śladów, które można odnosić do mężczyzn względnie kobiet, potraktowane jest jako środek pomocniczy w analizie (Hjoerungdal 1991).

Dalej wymienić tu należy artykuł Agnety Lagerlöf (Bennet) opublikowany w roku 1987, zatytułowany „Groby. Symbol religijny i społeczny”. Lagerlöf zajmuje się odtworzeniem struktur odzwierciedlonych w obrządku pogrzebowym w rejonie jeziora Mälaren w okresie wędrówki ludów. Celem tego opracowania jest rozróżnienie struktur chronologicznych i społecznych oraz wykazanie różnic lokalnych lub regionalnych (Bennet 1987:1). Autorka opisuje też rozwój badań nad grobami w archeologii. Wyraża opinię, że we wcześniejszych badaniach, między innymi w obrębie szkoły „ambrozjańskiej”, groby były wykorzystywane głównie jako źródło do określania struktury osadnictwa oraz wielkości populacji społeczności prahistorycznych. Lagerlöf jest zdania, że w badaniach nad grobami zaczęto postrzegać je w kategoriach symboli dla wyobrażeń religijnych i ideologicznych.

Z kolei Kristina Jennbert zajmuje się w swoich badaniach problematyką grobów z perspektywy historii umysłowości. Twierdzi, że o formie grobu decyduje cały rząd najróżniejszych czynników. Istotne są tutaj takie pojęcia jak płeć, wiek, pamięć, tradycje, normy, pokrewieństwo, kontakt, reprodukcja oraz pozycja społeczna (Jennbert 1988). Jennbert jest zdania, że poprzez rozszerzenie zakresu pojęć badacze mogą uzmysłwić sobie doniosłość tych elementów, a co za tym idzie lepiej zrozumieć dawnych ludzi oraz tworzone przez nich społeczeństwa.

Jeśli chodzi o epokę żelaza w Östergötlandii, to pierwsze gruntowne opracowanie pochodzi z lat 20-tych i stanowi je obszerna praca Artura Nordéna „Epoka żelaza w Östergötlandii” (1929-1938). Nordén jako pierwszy opublikował zestawienie dotyczące zbadanych na tym obszarze grobów, grodów i osiedli z epoki żelaza. Praca ta zawiera sprawozdania ze wszystkich wykopalisk prowadzonych na cmentarzyskach z epoki żelaza aż do początku lat 40-tych.

Nowe warunki dla poszerzenia wiedzy o cmentarzyskach z epoki żelaza w Östergötlandii zaistniały dzięki powtórnej inwentaryzacji przeprowadzonej na

tych terenach przez Urząd Ochrony Zabytków w latach 1979-1981. Możliwości prowadzenia badań wzrosły w znaczący sposób na skutek dokonania nowych odkryć z epoki żelaza oraz prowadzenia w ostatnich dziesięcioleciach szeroko zakrojonych prac wykopaliskowych.

Jeśli chodzi o rejon miasta Norrköping, to struktura osadnictwa w epoce żelaza na półwyspie Vikbolandet została szczegółowo opisana w pracy K-G. Selinge (1986). Możliwość datowania grobów na starszą lub młodszą epokę żelaza na podstawie ich formy i wyglądu jest w dużej mierze rezultatem badań prowadzonych w latach 60-tych i 70-tych w okolicach jeziora Mälaren. Rozprawy Ambrosianiego „Zabytki prahistorii a osadnictwo” (1964) oraz Hyenstranda „Zabudowa centralna – zabudowa rządowa” stanowią najważniejsze opracowania dotyczące chronologii cmentarzysk oraz struktury osadnictwa w środkowej Szwecji w okresie epoki żelaza. Studium Ambrosianiego było jedną z pierwszych prac, gdzie w gruntowny sposób porównane zostały wyniki wykopalisk oraz datowania z fizyczną formą grobów. W ten sposób uzyskano możliwość pośredniego datowania nawet nie zbadanych grobów – ich forma oraz szczegóły konstrukcyjne wystarczały w niektórych przypadkach do określenia ich wieku. Metoda ta została później rozwinięta przez Hyenstranda

w jego pracy doktorskiej, gdzie analizie poddano dużą część grobów z epoki żelaza w rejonie Mälaren.

Analiza grobów z zachodniego cmentarzyska w Fiskeby, stanowiąca matematyczne opracowanie ilościowe materiału, została opublikowana przez Thomasa B. Larssona w roku 1985. Celem tej pracy było zbadanie, czy w materiale z cmentarzyska w Fiskeby widoczne są ślady zmian organizacyjnych i strukturalnych jakie zaszły pomiędzy epoką brązu a epoką żelaza. Udało się tu wyróżnić pewne ślady takich zmian, choć niezawodność metody matematycznej, jako miernika wspomnianych wyżej rodzajów zmian, może być kwestionowana.

Stosunkowo nowym materiałem na temat grobów w Östergötlandii w ujęciu religioznawczym jest praca magisterska Andersa Kaliffa „Obrządek pogrzebowy a świat wyobrażeń” (1992). Omówiono tu dwa cmentarzyska w Östergötlandii, Skälv oraz Klinga, położone w odległości około kilometra na zachód od Norrköping. Celem pracy Kaliffa była próba zbadania wpływu tła ideologicznego – świata wyobrażeń, symboliki grobów – na zmiany w obrzędzie pogrzebowym (Kaliff 1992:13).

3. MATERIAŁ

Wykopaliska na obszarze dwóch całkowicie zbadanych cmentarzysk w Fiskeby, w parafii Östra Eneby na zachód od miasta Norrköping były prowadzone w latach 1951-1952 (ryc. 3). Cmentarzyska te należały do pierwszych w Szwecji, która zbadano całkowicie stosując przy tym nowoczesne zasady badawcze (Lundström 1965). Prace zostały przeprowadzone ze względu na planowane zagospodarowanie tego terenu i rozbudowanie na nim istniejącej w pobliżu fabryki papieru. Wykopaliskami kierował Per Lundström, autor dwóch tomów „Fiskeby I” i „Fiskeby II” (Lundström 1970, 1965).

Tom II, opublikowany wcześniej, ukazał się w roku 1965 i zawiera szczegółowe opisy grobów i innych obiektów, które zostały odkryte podczas wykopalisk. Na końcu książki umieszczone zostały ryciny odnalezionych przedmiotów oraz obszernie zestawienie materiału ceramicznego z Fiskeby. Tom ten stanowi wyłącznie sprawozdanie z prac wykopaliskowych. W tomie I, wydanym w roku 1970, Lundström podejmuje analizę opisanego wcześniej materiału, poddając oddzielnej interpretacji poszczególne okresy chronologiczne.

3.1. TOPOGRAFIA ORAZ ZNALEZISKA

Pod względem topograficznym rejon Norrköping podzielony jest na dwie połowy pasmem wzgórz bie-

gącym z północnego zachodu na południowy wschód, rozciągającym się od Norrköping aż do Kolmardskanten. Na zachód od tego pasma znajdują się nisko położone obszary, których północną część stanowią zmeliorowane mokradła, leżące w sąsiedztwie osuszonego jeziora Gudsjön. Tereny płaskie ograniczone są od zachodu pasmem częściowo skalistych wzgórz, biegnących wzdłuż brzegów jeziora Glan. Na wschód od pasma wzgórz rozciągają się tereny pagórkowate, które na północy przechodzą w równinę ograniczoną urwiskiem Kolmardsbranten (Lundström 1970:11). Według warstwic na mapie gospodarczej tych rejonów z roku 1980 cmentarzysko wschodnie jest położone na wysokości 30-35 m npm., a zachodnie 30-40 m npm.

Cmentarzyska znajdują się w odległości 400-500 m na północ od potoku Motala, łączącego jezioro Glan z zatoką Braviken na wschodzie. Cmentarzysko wschodnie leży obecnie na granicy terenów wojskowych (lotnisko Bravalla), a cmentarzysko zachodnie leży już na terenie poligonu i jest przykryte nasypem ziemnym o grubości 4-5 m.

Obszar na północ od cmentarzysk, przed wybudowaniem lotniska, zajmowały głównie pola uprawne pokryte niewielkimi wzgórzami morenowymi. Teren jest tu bardzo płaski i dominują na nim gleby gliniaste.



Ryc. 3. Mapa południowej Szwecji z oznaczonym przybliżonym położeniem rejonu Fiskeby.

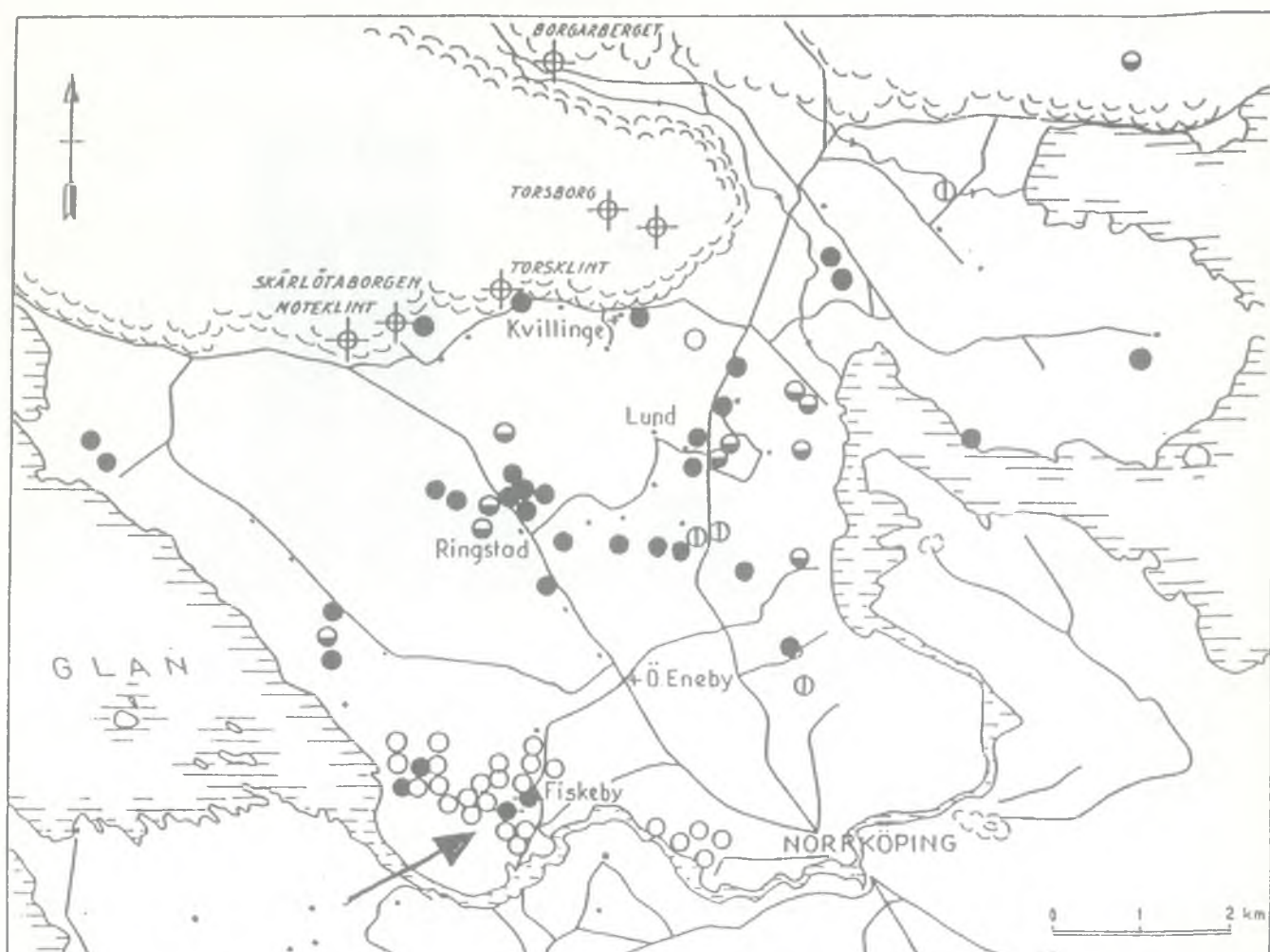
Fig. 3. The map of southern Sweden with marked approximate location of Fiskeby area.

Liczba stanowisk w tej części Östergötlandii jest znaczna. Z rejestru Urzędu Ochrony Zabytków wynika, że w promieniu dwóch kilometrów odnotowano w sumie 180 prahistorycznych stanowisk. Ich podział na poszczególne kategorie przedstawia wykres na rycinie 6.

Zdecydowanie dominują tu ryty naskalne, przy czym podział na ryty figuralne i czarkowate jest niesły-

chanie wyrównany (odpowiednio 66 i 63). Ryty te znajdują się na powierzchniach skalnych w bezpośrednim sąsiedztwie zagłębień w terenie wykorzystanych na cmentarzyska, a także na północ i na zachód od nich (Lundström 1970:13; Larsson 1993:12; Nordén 1925:73).

Następną pod względem liczebności kategorię stanowią pojedynczo rozrzucone groby kamienne w



- | | | | |
|---|------------------------|---|-------------------------|
| ● | Gravfältet vid Fiskeby | ⊕ | Fornborg |
| ● | Gravfält | Ⓢ | Runic stone |
| ○ | Enstaka gravanläggning | ○ | Hill stone or bowl rock |

Ryc. 4. Mapka poglądowa rejonu Fiskeby w okolicach Norrköping (za: Lundström 1970).
 Cmentarzyska w Fiskeby Grodzisko
 Cmentarzysko Ryty runiczne
 Pojedynczy grób Ryty naskalne lub czarkowate ryty naskalne

Fig. 4. The map of Fiskeby area in the vicinity of Norrköping (after: Lundström 1970).
 cemeteries in Fiskeby stronghold
 cemetery runic engravings
 single grave rock engravings and bowl rock engravings

liczbie 13. Oprócz tych zbadanych na obszarze cmentarzyska w Fiskeby w promieniu dwóch kilometrów znanych jest jeszcze 9 takich obiektów. Sądząc po formach grobów na tych cmentarzyskach, gdzie dominują kurhany i okrągłe pokryte ziemią groby kamienne, można przypuszczać, że większość z nich pochodzi z młodszej epoki żelaza. Jedyne w pojedynczych przypadkach występują groby kamienne z płaszczem z dużych kamieni, typowe na tym obszarze dla starszej epoki żelaza. Trzeba również nadmienić, że w odległości około dwóch i pół kilometra od cmentarzysk w Fiskeby,

bezpośrednio nad potokiem Motåla, położona jest ogromna galeria rytów naskalnych w Himmelstalund.

Widać wyraźnie, że epoka brązu jest tu silnie reprezentowana, zarówno w obrębie terenu wykopalisk, jak i tuż poza nim. Oprócz rytów naskalnych odnaleziono również 12 osad z epoki brązu, wyróżniających się w terenie poprzez kopce odpadowe z odłamkami kamiennymi (szerszy opis epoki brązu w rejonie Norrköping, patrz Larsson 1993:109 ff.). W bezpośrednim sąsiedztwie cmentarzysk w Fiskeby nie odnotowano jednak żadnych śladów osadnictwa, zarówno z epoki brązu, jak



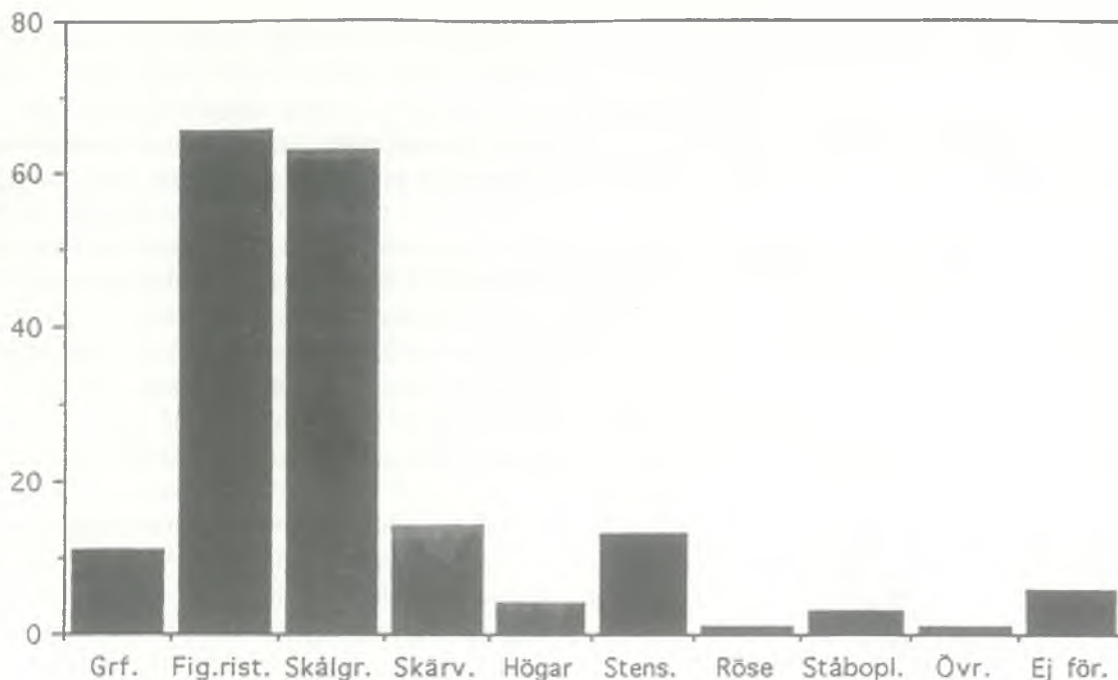
Ryc. 5. Mapa cmentarzysk w rejonie Norrköping (za: Olsén 1965) z zaznaczonym cmentarzyskiem w Fiskeby.

Fig. 5. The map of burial grounds in the vicinity of Norrköping (after: Olsen 1965) with marked cemetery in Fiskeby

i żelaza. Najbliżej położonym śladem świadczącym o osadnictwie, które mogłoby być powiązane z cmentarzyskiem, jest kopiec odpadowy z odłamkami kamiennymi o średnicy 7 m i wysokości 0,8 m. Został on częściowo zbadany w latach 20-tych przez Artura Nordéna (Nordén 1925). Na omawianym obszarze w promieniu dwóch kilometrów od cmentarzysk w Fiskeby nie występują natomiast żadne jednoznaczne ślady osadnictwa z epoki żelaza. Natomiast na terenie całej Östergötlandii osadnictwo i kultura epoki żelaza zostały poznane dość dobrze, dzięki przeprowadzonym badaniom archeologicznym i etnograficznym (Baudou 1970; Lindquist 1968; Widgren 1983). Z kilkuset miejsc tego obszaru znane są tarasy wykonane pod domostwa oraz obiekty w postaci rzędów kamieni, lecz niestety w omawianym rejonie nie zachowały się żadne tego typu obiekty. Osada, osady lub wieś, która korzystała z cmentarzysk w Fiskeby są tym samym bardzo trudne do zlokalizowania. Niewykluczone, że pozostałości po

osadnictwie zostały zniszczone w związku z uprawą ziemi lub działalnością przemysłową prowadzoną na południe od cmentarzysk w kierunku potoku Motala. Z komunikacyjnego punktu widzenia rejon Fiskeby ma niezwykle strategiczne położenie, „nadzorując” ujście potoku Motala do Bałtyku. Potok Motala z kolei stanowi szlak wodny, łączący w całym okresie prahistorycznym jezioro Vättern z Morzem Bałtyckim. Jeszcze w XVI wieku szlak ten był wykorzystywany w celach transportowych, między innymi w związku z budową zamku w Vadstena przez Gustawa Wazę. Sądząc po niezwyklej koncentracji rytów naskalnych wokół Fiskeby obszar musiał posiadać bardzo duże znaczenie w epoce brązu, a być może i w dłuższych okresach epoki żelaza. Odkryte niedawno w pobliżu Skälv miejsce targowe z epoki wikingów i średniowiecza (Nielsen & Lindeblad 1992) może świadczyć o tym, że obszar ten przez długi okres pełnił istotną rolę handlową.

Wykopaliska, prowadzone obecnie przez Urząd



Ryc. 6. Histogram przedstawiający podział znalezisk w promieniu 2 km od cmentarzyska w Fiskeby. Cmentarzyska / Ryty figuralne / Ryty czarkowate / Kopce odpadowe / Kurhany / Groby kamienne / Kopce kamienne / Osiedla z epoki kamiennej / Inne / Nie określone

Fig. 6. Histogram representing the division of finds within 2 km of cemetery in Fiskeby burial grounds / figural engravings / bowl engravings / waste heaps / grave-mounds / stone graves / stone heaps / settlements from the Stone Age / others / unidentified

Ochrony Zabytków w pobliżu Pryssgarden (około 1,5-2 km na północny wschód od Fiskeby), ujawniły między innymi ślady osadnictwa z epoki brązu i żelaza. W chwili pisania niniejszej pracy wyniki tych badań nie były jeszcze opublikowane (ryc. 4).

Jeśli chodzi o luźne znaleziska w bezpośrednim sąsiedztwie Fiskeby, to ich liczba jest niewielka. Wpisane do rejestru przedmioty obejmują jedynie siekierkę ze skały magmowej, naszyjnik brązowy oraz znalezisko składające się z naszyjnika i siekierki tulejkowatej.

3.2. OPIS TERENU BADAŃ W FISKEBY

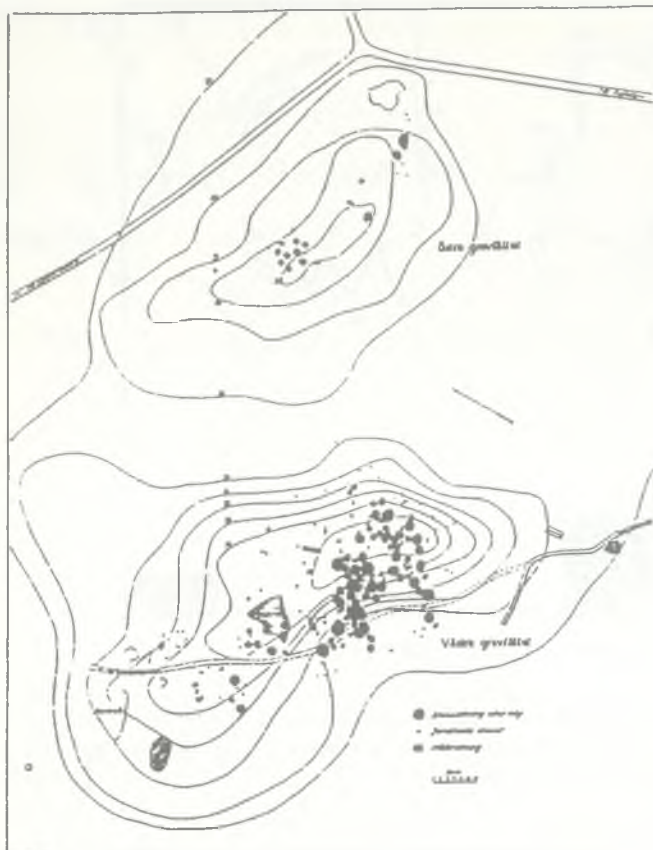
Cmentarzyska w Fiskeby zostały założone na glebie morenowej i są otoczone skalistymi wzniesieniami. Przed rozpoczęciem prac wykopaliskowych teren ten był silnie porośnięty roślinnością trawiastą i nie rzucał się w oczy (Olsén 1965:87).

Obszar wykopalisk obejmuje dwa cmentarzyska, jedno mniejsze i jedno większe. Cmentarzysko wschodnie, mniejszych rozmiarów, leżało na niskim skalistym wzniesieniu na zachód od skrzyżowania dróg Sörby – Leonardsberg – Fiskeby. Cmentarzysko zachodnie, na którym została oparta niniejsza praca, jest większe i leży na skalistym grzbiecie w obrębie dawnego pastwiska, noszącego nazwę skalistego pastwiska w Fiskeby, 500 m na północny zachód od fabryki papieru w Fiskeby.

Odległość między tymi dwoma cmentarzyskami wynosi około 150 m (ryc. 5).

Do analiz, na których opiera się chronologia cmentarzysk, należą analizy uszczelnień żywicznych przeprowadzone metodą C14, analizy topograficzne oraz analizy typologiczno-komparatywne (Lundström 1970:5). Analizy osteologiczne wykonał Nils-Gustav Gejvall. Około 30% grobów zawierało przedmioty, które mogły być wykorzystane do określenia chronologii cmentarzyska. Ceramika została przez Lundströma wykorzystana o tyle, o ile można ją było skojarzyć z charakterystycznymi przedmiotami metalowymi lub inną formą znalezisk o ustalonej chronologii. Na podstawie długiego okresu wykorzystywania cmentarzyska można wnioskować, że na obszarze tym istniało stałe osadnictwo począwszy od młodszej epoki brązu aż po okres wikingiński (Lundström 1970:104). Żadne z cmentarzysk nie nosiło śladów plądrowania, natomiast cmentarzysko wschodnie było uszkodzone na skutek wydobywania kamienia oraz przypuszczalnie również na skutek uprawy ziemi.

Ogólnie można stwierdzić, że oba cmentarzyska w Fiskeby są dobrze zachowane. Jest to również widoczne na podstawie niskiej frekwencji luźnych znalezisk w okolicy (ryc. 6). Mimo, że cmentarzyska są stosunkowo niewielkie i mieszczą dużą liczbę grobów, to istniejące już groby nie ulegały zniszczeniu w momencie wzniesienia nowych (Lundström 1970:14).



Ryc. 7. Mapa cmentarzysk w Fiskeby (za: Lundström 1965).

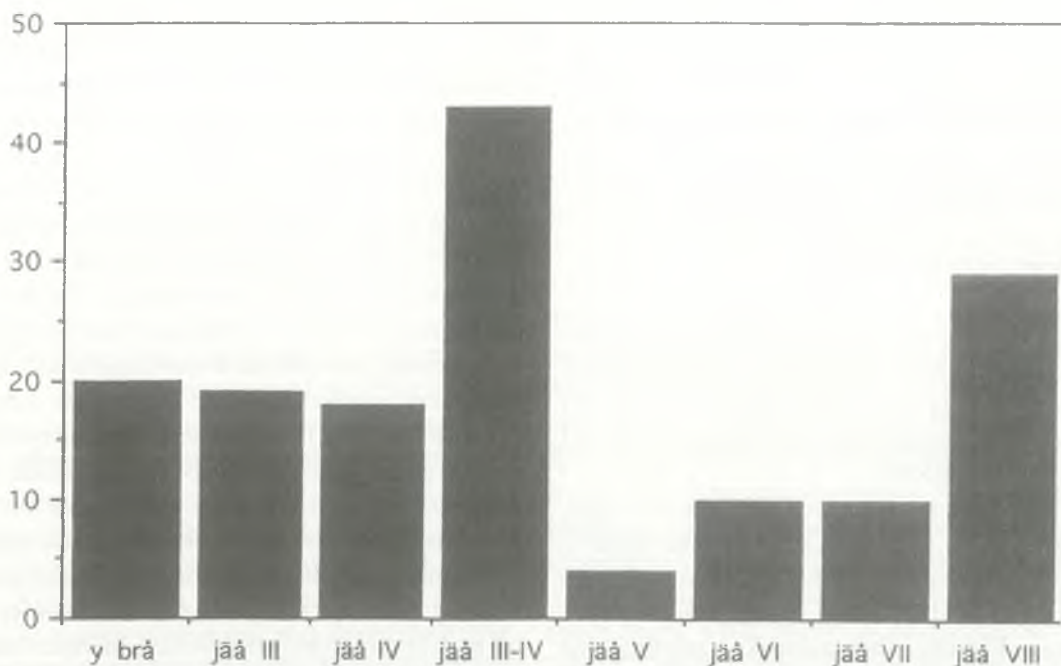
Fig. 7. The map of burial grounds in Fiskeby (after: Lundström 1965)

Jak już wspomniano wcześniej, cmentarzyska w Fiskeby leżą w sąsiedztwie większej liczby stanowisk rytów naskalnych, wykazujących silniejszą koncentrację wokół cmentarzyska zachodniego. Podczas prac wykopaliskowych natrafiono na kolejne rytę.

Według Lundströma oba cmentarzyska nie cieszyły się w przeszłości większym zainteresowaniem badaczy. W roku 1921 Nordén przeprowadził mniejsze wykopaliska na terenie cmentarzyska wschodniego, gdzie odnalazł pewną ilość skorup glinianych, poza którymi nie są wspomniane żadne inne znaleziska. Nordén w latach 20-tych ocenił liczbę obiektów na około 20, a podczas przeprowadzonej przez Urząd Ochrony Zabytków w latach 40-tych inwentaryzacji odnotowano w Fiskeby 75 widocznych obiektów prahistorycznych (ryc. 7).

Dzięki pracom wykopaliskowym udało się wyróżnić siedem grup chronologicznych: młodszą epokę brązu, okres przedrzymski epoki żelaza (okr. III), starszy okres rzymski epoki żelaza (okr. IV), młodszy okres rzymski epoki żelaza (okr. V), okres wędrówki ludów (okr. VI), okres Vendel (okr. VII) oraz okres wikiński (okr. VIII). Tak więc jedynie w najwcześniejszym okresie epoki żelaza, okres I-II, cmentarzysko mogło być nie wykorzystywane. Okres ten jest w warunkach Szwecji Środkowej bardzo trudny do zdefiniowania, tak więc wspomniana przerwa w chronologii może być jedynie pozorna (ryc. 8).

Cmentarzysko było prawdopodobnie wykorzystywane przez okres tysiąca pięciuset lat, co jest zjawis-



Ryc. 8. Histogram przedstawiający podział datowanych grobów pod względem chronologicznym.

Fig. 8. Histogram representing the division of dated graves in regard to chronology

kiem nietypowym i nadaje mu specjalnego znaczenia. Okresy III i IV zostały w opracowaniu Lundströma poświęconym cmentarzysku w Fiskeby potraktowane wspólnie, co było wynikiem trudności z jednoznacznym umiejscowieniem niektórych typów przedmiotów w jednym lub drugim okresie.

3.2.1. Cmentarzysko zachodnie

Cmentarzysko zachodnie jest w zespole Fiskeby cmentarzyskiem większym. Obejmuje ono około 500 grobów, datowanych na okres od epoki brązu po okres wikingi włącznie. Na jego obszarze, podobnie jak na obszarze cmentarzyska wschodniego, teren pomiędzy



Ryc. 9. Szczegółowy plan grobów na zachodnim cmentarzysku w Fiskeby (za: Lundström 1965).

Fig. 9. Detailed plan of graves in western cemetery in Fiskeby (after: Lundström 1965)

grobami pokryty był warstwą odłamków kamiennych (ryc. 9).

Powierzchnia cmentarzyska wynosi około 7500 m² i jest z trzech stron otoczona nagimi skałami, podczas

gdy od strony wschodniej teren styka się z niewielkim obszarem ziemi uprawnej. Ponadto cmentarzysko jest podzielone biegnącymi przez środek nagimi blokami skalnymi na dwie mniej więcej równe części.

4. ANALIZA OKREŚLONYCH CHRONOLOGICZNIE I OSTEOLOGICZNIE GROBÓW Z FISKEBY

4.1. UWAGI OGÓLNE NA TEMAT OBRZĄDKU POGRZEBOWEGO W EPOCE BRĄZU I ŻELAZA NA OBSZARZE POŁUDNIOWEJ I ŚRODKOWEJ SZWECJI

W starszej epoce brązu w Skandynawii dominują pochówki szkieletowe. Mają one postać zarówno grobów płaskich, to znaczy bez widocznego nad powierzchnią ziemi płaszczka, jak i formę najczęściej spotykanych w południowej Skandynawii kurhanów. Inną formą grobów ze starszej epoki brązu są groby z płaszczem kamiennym, zawierające zazwyczaj skrzynię kamienną z pochówkiem szkieletowym. Groby tego ostatniego typu występują najczęściej wzdłuż wybrzeża Szwecji od Haparanda na północy do północnej części regionu Bohuslän na zachodzie, jak również w dość dużej koncentracji w centralnej części Smalandii (Hyenstrand 1979b).

Począwszy od około 1300 p.n.e. na terenie Skandynawii zaczyna rozpowszechniać się obrządek pogrzebowy z Europy Centralnej i Środkowej. Monumentalne kurhany zostają zastąpione niewielką urną, zawierającą spalone kości (kultura pól popielnicowych). Na obszarze Szwecji pochówki ciałopalne stały się obrządkiem dominującym prawdopodobnie tuż przed rozpoczęciem się młodszej epoki brązu (Gräslund 1984), choć nie można właściwie mówić o występowaniu na tych terenach kultury pól popielnicowych. W licznych grobach z epoki brązu, powstałych w okresie 1200-700 p.n.e., napotykamy szczątki z kremacji w centralnej skrzyni grobu lub też jedynie warstwę spalonych szczątków na dnie grobu (brak skrzyni).

Obrządek ciałopalny w południowej Szwecji występował w epoce kamienia oraz w starszej epoce brązu jedynie sporadycznie. Zaczyna on dominować w okresie młodszej epoki brązu i taki stan rzeczy trwa aż do 200-300 n.e. Po tym okresie obrządek ten spotykany jest obok pochówków szkieletowych aż do średniowiecza (Jennbert 1988:94). W późniejszej części okresu przedrzymskiej epoki żelaza oraz w starszym okresie rzymskiej epoki żelaza występują często w środkowej Szwecji groby ze stelami kamiennymi oraz kwadratowymi, trójkątnymi i okrągłymi obwarowaniami kamiennymi.

Starsza epoka żelaza charakteryzuje się bardzo zróżnicowanymi formami płaszczki grobowców (Hyenstrand 1974; Bennet 1987). W okresie młodszej epoki

żelaza, wraz ze zwiększaniem się liczby pochówków szkieletowych, płaszczki grobów zyskują bardziej ujednoliconą formę. Najczęściej występują kurhany oraz okrągłe, pokryte ziemią obwarowania kamienne.

4.2. OBRZĄDEK POGRZEBOWY W FISKEBY

W niniejszym rozdziale pragnę w oparciu o te groby z Fiskeby, które zostały określone chronologicznie i osteologicznie, dokonać analizy ewentualnych widocznych znaków różnicowania konstrukcji, obrządku, wyposażenia oraz przestrzennego rozmieszczenia grobów w zależności od płci pochowanego osobnika. Mój zamiar odnalezienia zauważalnych znaków różnicowania płci w materiale z Fiskeby opiera się na przesądzeniu, że forma grobów odzwierciedla stosunki społeczne: różnica społeczna między płciami za życia znajduje odbicie w odmienności grobów (Jankavs 1987). Postać grobowców może być również widziana jako odbicie kolektywnego wyobrażenia o śmierci w danej społeczności (Kaliff 1992:14). Obrządek pogrzebowy jest odbiciem i przekazem pewnego języka symboli, który umożliwia nam obecnie wejście w prehistoryczny świat idei i wyobrażeń nawet z perspektywy religii.

Wyniki badań osteologicznych przeprowadzonych na spalonych kościach z cmentarzyska w Fiskeby mogą być w niektórych przypadkach zakwestionowane ze względu na ich niewielką ilość oraz fakt, że są one silnie przepalone. Badania osteologiczne spalonych kości, w odróżnieniu od kości nie spalonych, są trudne do przeprowadzenia (Petré 1984:110 ff.; Bennet 1987:102).

Jeśli chodzi o określanie chronologii dla materiału z cmentarzyska w Fiskeby, przyjęłam za punkt wyjścia ustalenia Lundströma.

Liczba grobów męskich, żeńskich, młodzieży oraz dziecięcych określonych zarówno pod względem chronologicznym, jak i osteologicznym wynosi 163 spośród całkowitej liczby 500. Wśród grobów określonych liczba grobów męskich i żeńskich wynosi 116, z czego 16 „pewnych” kobiet i 33 „pewnych” mężczyzn. Grobów, w których pochowano osobników o charakterze żeńskim jest 46, natomiast o charakterze męskim 21 (groby te zostały w zestawieniach tabelarycznych prezentujących ich wyposażenie i formę oznaczone

znakiem zapytania po słowach „mężczyzna” lub „kobieta”).

Aby możliwe było ustalenie relacji międzyplciowych na cmentarzysku w poszczególnych okresach, konieczne jest oparcie się wyłącznie na grobach, dla których określono płeć pochowanych w nich osobników (Bennet 1987:25). Duża liczba grobów bez znalezisk lub nie datowanych uniemożliwia wszelkie próby ustalenia liczby pochówków w różnych okresach. Z tego też powodu niemożliwe jest oszacowanie wielkości społeczności, która wykorzystywała omawiany teren jako cmentarzysko.

4.2.1. Młodsza epoka brązu

Najstarsze groby cmentarzyska pochodzą z drugiej połowy młodszej epoki brązu. Są one położone w północno-wschodniej części cmentarzyska pod występującym tu brukiem kamiennym o charakterze ciągłym. Według Lundströma nie można w tym okresie mówić o żadnych płaszczach na grobowcach, o ile nie liczyć pewnej liczby niskich stel kamiennych. Wszystkie groby z tego okresu są grobami płaskimi (Olsén 1965:89).

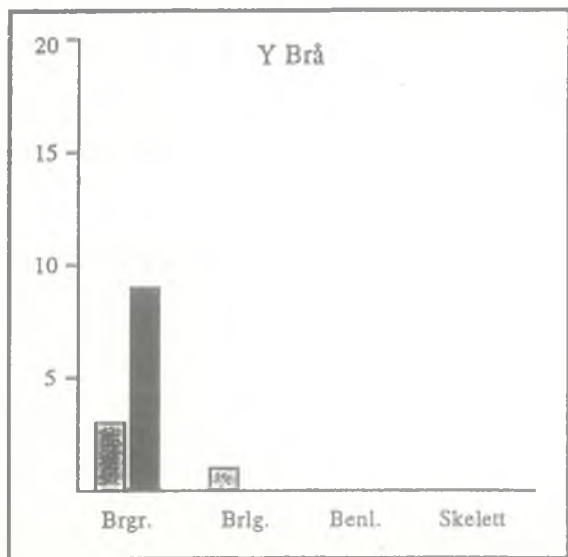
Spośród 13 grobów (4 kobiety, 9 mężczyzn) zaliczonych do młodszej epoki wszystkie brązu zawierały naczynia gliniane. W 9 grobach (2 kobiety, 7 mężczyzn)

naczynia te pełniły funkcję pojemników na kości, a w 7 grobach natrafiono ponadto na przystawki do tych pojemników. Przystawki miały postać czar lub kubków, a ich rozłożenie na groby męskie i żeńskie wynosiło odpowiednio pięć i dwie sztuki. Jako przykład można tu podać, że grób męski nr 291 zawierał dwie przystawki oraz trzy naczynia gliniane. W dwóch na cztery

Tabela 1. Obrządek pogrzebowy w Fiskeby w młodszej epoce brązu

(Zastosowane oznaczenia typów grobów:
 Jamowy = grób ciałopalny jamowy
 Rozproszony = grób ciałopalny rozproszony
 Szkielet. naruszony = grób szkieletowy bez zachowanego układu anatomicznego
 Szkieletowy = grób szkieletowy)

Nr 66	Kobieta?	Jamowy	1 naczynie gliniane i naczynie uszczelniane żywicą, brak płaszcza
Nr 108	Kobieta?/ Dziecko	Rozproszony	4 naczynia gliniane w tym jedno miniaturowe oraz naczynie uszczelniane żywicą, brak płaszcza
Nr 132	Mężczyzna	Jamowy	1 naczynie gliniane, brak płaszcza
Nr 149	Kobieta	Jamowy	2 naczynia gliniane (pojemnik na kości i przystawka), brak płaszcza
Nr 193	Mężczyzna	Jamowy	1 naczynie gliniane (pojemnik na kości), brak płaszcza
Nr 217	Mężczyzna?	Jamowy	2 naczynia gliniane (przystawki), naczynie uszczelniane żywicą (pojemnik na kości), bruk kamienny, brak płaszcza
Nr 248	Mężczyzna?	Jamowy	1 naczynie gliniane oraz 1 naczynie uszczelniane żywicą (oba jako pojemniki na kości), grób przykryty płaskim kamieniem, brak płaszcza
Nr 267	Mężczyzna?	Jamowy	2 naczynia gliniane (pojemnik na kości i przystawka), naczynie uszczelniane żywicą, brak płaszcza
Nr 268	Mężczyzna	Jamowy	2 naczynia gliniane (pojemnik na kości i przystawka), brak płaszcza
Nr 291	Mężczyzna	Jamowy	3 naczynia gliniane (pojemnik na kości i 2 przystawki), brak płaszcza
Nr 296	Mężczyzna	Jamowy	2 naczynia gliniane (pojemnik na kości i przystawka), pokrywa kamienna z czarkowatymi zagłębieniami, brak płaszcza
Nr 319	Kobieta?	Jamowy	2 naczynia gliniane (pojemnik na kości i przystawka), pokrywa kamienna widoczna na powierzchni, poza tym brak płaszcza
Nr 355	Mężczyzna	Jamowy	1 naczynie gliniane (pojemnik na kości), brak płaszcza



Ryc. 10. Groby męskie i żeńskie z młodszej epoki brązu podzielone ze względu na rodzaj pochówku. Kolumny jasne oznaczają groby żeńskie, kolumny ciemne groby męskie.

Y Brå = młodsza epoka brązu

Bgr. = groby ciałopalne jamowe / Brlg. = groby ciałopalne rozproszony / Benl. = groby szkieletowe bez zachowanego układu anatomicznego / Skelett = groby szkieletowe

Fig. 10. Male and female graves from earlier Bronze Age divided in regard to the type of burial. Light columns represent female graves, dark columns – male graves.

Y Brå = the earlier Bronze Age

Bgr. = urn pit graves (Brlg. = urn scattered graves / Benl. = skeletal graves without the anatomical structure preserved) Skelett = skeletal graves

groby kobiece oraz w trzech na dziewięć grobów męskich występowały naczynia uszczelniane żywicą. Jedynie w dwóch grobach męskich (nr 248 i 217) udało się stwierdzić, że naczynia te służyły za pojemniki na kości. Grób męski nr 248 był przykryty płaską płytą kamienną. Innym godnym wzmianki szczegółem jest fakt, że grób męski nr 217 wykazywał ślad bruku kamiennego.

Wszystkie groby z tego okresu to groby ciałopalne jamowe, z wyjątkiem grobu nr 108, który jest grobem ciałopalnym rozproszonym. Jest to pochówek kobiety z dzieckiem, zawierający aż cztery naczynia gliniane oraz jedno naczynie uszczelniane żywicą. Mimo dużej liczby naczyń nie udało się ustalić czy służyły one jako pojemniki na kości. Wśród spalonych kości z grobu 108 znaleziono również miniaturową misę w całkowicie nienaruszonym stanie. Pokrywy kamienne stwierdzono w dwóch grobach, męskim nr 296 oraz żeńskim nr 319. W pokrywie z grobu męskiego było wykutych kilka czarkowatych zagłębień (ryc. 10).

4.2.2. Okres przedrzymski epoki żelaza (okr. III)

Całkowita liczba grobów określonych chronologicznie i osteologicznie, jakie mogą być przypisane temu okresowi, wynosi 14 (9 kobiet i 5 mężczyzn). Wszystkie groby męskie to ciałopalne groby jamowe. Spośród grobów żeńskich 6 to groby jamowe, a pozostałe 3 to ciałopalne groby rozproszone.

Pojemniki na kości odnaleziono w dwóch grobach żeńskich i trzech męskich. Grób żeński nr 532 oraz groby męskie nr 556 i nr 111 zawierały kamienne pokrywy, przykrywające pojemniki na kości. W jednym z nich (grób męski nr 556) pojemnik na kości stanowiło naczynie uszczelnione żywicą. Naczynie takie pojawiło się również w grobie żeńskim nr 536. W okresie tym nie występują praktycznie naczynia przystawkowe. W grobach, w których nie odnaleziono resztek jakiegokolwiek pojemnika na kości, stwierdzono natomiast koncentrację spalonych kości na dnie jamy.

Grób męski nr 111 różni się znacznie od pozostałych, po pierwsze dlatego, że pokrywa kamienna była widoczna na powierzchni warstwy kamieni pokrywającej wschodnią część cmentarzyska, a po drugie, dlatego, że zawierał on również paliczki niedźwiedzia oraz kości psa. Paliczki niedźwiedzia znajdowały się w tym samym naczyniu glinianym co spalone kości.

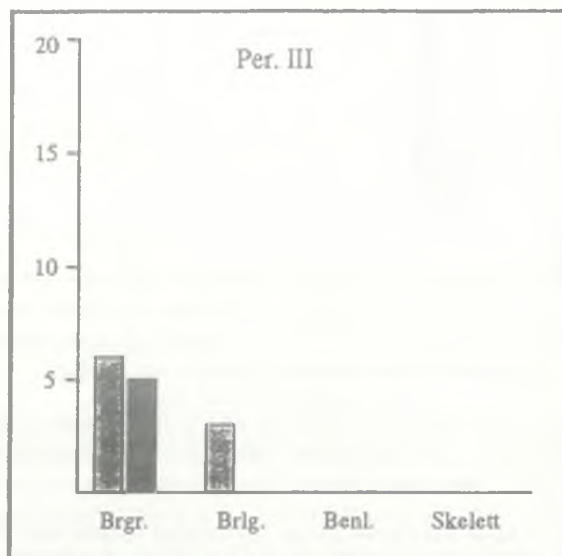
W przypadku niektórych grobów z okresu III można stwierdzić obecność obwarowania kamiennego. W okresie przedrzymskim epoki żelaza na cmentarzysku w Fiskeby pojawia się nowy typ obwarowania, który staje się typem charakterystycznym dla tego okresu. Nasyp kamienny jest okrągły i płaski, ograniczony od brzegu rzędem równo ułożonych kamieni. W centrum znajduje

się najczęściej nieregularny kopiec z większych bloków skalnych, a wokół niego biegnie starannie ukształtowane podwyższenie, którego powierzchnia była często wyrównywana przez posypanie drobnymi kamykami i żwirem. Między krawędzią zewnętrzną tego podwyższenia a brzegiem kamiennym znajduje się płaski krąg z mniejszych kamieni, pozbawiony jednak wyrównującej warstwy żwiru. Typ ten nosi nazwę okrągłego obwarowania kamiennego z podwyższoną częścią środkową i kopcem centralnym (Lundström 1970:33). W odniesieniu do tej formy grobowca, stosunkowo powszechnej w Östergötlandii, używa się również określenia „jajko sadzone”.

Spośród siedmiu grobów z widocznymi płaszczami kamiennymi sześć to groby żeńskie i tylko jeden męski. Obwarowanie okrągłe posiadają groby żeńskie nr 513, 536, 305, 516 i 120 oraz grób męski nr 236. Grób żeński nr 404 był przykryty płaszczem kamiennym o kształcie nieregularnym. Wśród grobów bez płaszcza były trzy groby żeńskie (nr 162, 532 i 485) oraz cztery męskie (nr 261, 556, 111 i 175). Pokrywy kamienne wystąpiły w dwóch grobach męskich: nr 111 (widoczna na powierzchni) i nr 556 oraz w jednym żeńskim nr 532 (ryc. 11).

4.2.3. Starszy okres rzymski epoki żelaza (okr. IV)

Z okresu tego pochodzi 12 grobów (6 mężczyzn i 5 kobiet oraz jeden grób podwójny mężczyzna + kobieta). Tylko jeden grób żeński zawierał uszczelnione żywicą naczynie, które pełniło funkcję pojemnika na kości. Poza tym jedynie grób męski nr 65 zawierał jedno naczynie gliniane. Poszczególne typy pochówku przedstawiają się w następujący sposób: groby ciałopalne



Ryc. 11. Groby męskie i żeńskie z okresu przedrzymskiego epoki żelaza (okr. III) podzielone ze względu na rodzaj pochówku.

Fig. 11. Male and female graves from the pre-Roman period of the Iron Age (III period) divided in regard to the type of burial

Tabela 2. Obrządek pogrzebowy w Fiskeby w okresie przedrzymskim epoki żelaza

Nr 111	Mężczyzna	Jamowy	1 naczynie gliniane (pojemnik na kości), widoczny kamień zamykający, kości zwierzęce (pies), 15 paliczków niedźwiedzi, brak płaszcz
Nr 120	Kobieta?	Rozproszony	Obwarowanie okrągłe
Nr 162	Kobieta?	Jamowy	Brak płaszcz
Nr 175	Mężczyzna	Jamowy	1 naczynie gliniane (pojemnik na kości), brak płaszcz
Nr 236	Mężczyzna?	Jamowy	1 naczynie gliniane (pojemnik na kości), obwarowanie okrągłe
Nr 261	Mężczyzna?	Jamowy	Brak płaszcz
Nr 305	Kobieta?	Rozproszony	Obwarowanie okrągłe
Nr 404	Kobieta?	Jamowy	1 naczynie gliniane (pojemnik na kości), obwarowanie nieregularne
Nr 485	Kobieta?	Jamowy	Brak płaszcz
Nr 513	Kobieta?	Jamowy	Obwarowanie okrągłe
Nr 516	Kobieta?	Rozproszony	Obwarowanie okrągłe
Nr 532	Kobieta?	Jamowy	1 naczynie gliniane (pojemnik na kości), kamień zamykający, brak płaszcz
Nr 536	Kobieta?	Jamowy	1 naczynie uszczelniane żywicą (pojemnik na kości), obwarowanie okrągłe
Nr 556	Mężczyzna	Jamowy	1 naczynie uszczelniane żywicą (pojemnik na kości), kamień zamykający, brak płaszcz

jamowe (4 kobiety i 1 mężczyzna oraz 1 grób podwójny kobieta + mężczyzna), groby ciałopalne rozproszone (1 mężczyzna i 2 kobiety), groby szkieletowe bez zachowanego układu anatomicznego (1 mężczyzna). Grób męski nr 667 posiadał pokrywę kamienną.

Dwa pochówki męskie, nr 523 i nr 283, były według Lundströma umieszczone w tak zwanych grobach skrzynkowych lub szkieletowych (to ostatnie określenie można potraktować jako niewłaściwe, ponieważ w grobach tych nie znaleziono nie spalonych kości ludzkich). Wszystkie 6 grobów skrzynkowych, jakie pojawiły się w Fiskeby, można datować na ten okres.

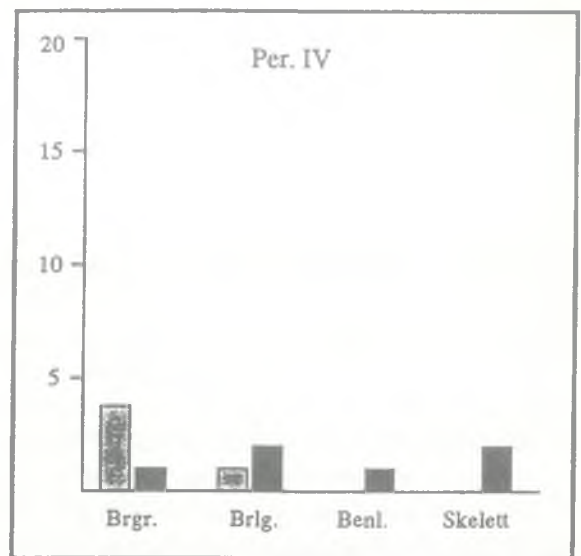
Oprócz tych dwóch grobów męskich mamy dwa pochówki osobników dorosłych, nr 614 i nr 504. Dwa pozostałe groby (nr 644 oraz nr 493) nie zawierały spalonych kości i dlatego nie można było ustalić ani płci, ani wieku pochowanych w nich osobników. Całkowity brak kości można tłumaczyć faktem, że groby były na tyle płytkie, iż szybko przedostała się do ich wnętrza wilgoć, przyspieszając proces rozkładu. Komory obu grobów skrzynkowych, dla których ustalono płeć osobników, były zorientowane na osi północny zachód – południowy wschód oraz północ – południe. Ich długość wynosiła średnio dwa metry, a szerokość wahała się w granicach 0,4-0,9 m.

Lundström twierdzi, że groby szkieletowe posiadają charakterystyczne cechy, jakich można spodziewać się w grobach ze starszej epoki żelaza. Połączenie spalonych kości z konstrukcją grobów szkieletowych lub skrzynkowych może świadczyć o wymieszaniu dwóch różnych obrządków pogrzebowych w tym samym okresie (Lundström 1970:40).

Na cmentarzysku Annelund na Gotlandii pochówki szkieletowe występują obok ciałopalnych. Udało się określić płeć osobników z 13 na 20 grobów szkieletowych. Jeden z tych grobów oznaczono jako prawdopodobnie męski, w kolejnym znaleziono fragmenty czaszki o charakterze męskim. Sześć grobów zawierało jednoznacznie określone szkielety kobiet, a pięć było o żeńskim charakterze (Pettersson 1979:81).

Można przytoczyć więcej przykładów występowania pochówków równoległych. Almgren zwrócił na przykład uwagę, że na Gotlandii występują podłużne, zorientowane na osi północ – południe, rozproszone groby ciałopalne (Lundström 1970:43). Grobowiec w Hagahögen ma postać grobu szkieletowego ze skrzynią długości człowieka, zawiera jednak spalone kości obok nie uszkodzonych przez ogień darów grobowych (Lundström 1970:43). W jednym z grobów w Prästhagen w parafii Hogrän szkielet przykryty był warstwą ciałopalaną zawierającą przedmioty uszkodzone przez ogień (Lundström 1970:43) – jest to zresztą zwyczaj pojawiający się na większości cmentarzysk z okresu po narodzeniu Chrystusa.

W grobach z omawianego okresu nie wystąpiły żadne kości zwierzęce. Płaszcz grobów miały postać okrągłych obwarowań (groby żeńskie nr 328 i 662 oraz męskie 623 i 654) i wszystkie, oprócz grobu męskiego



Ryc. 12. Groby męskie i żeńskie ze starszego okresu rzymskiego epoki żelaza (okr. IV) podzielone ze względu na rodzaj pochówku.

Fig. 12. Male and female graves from the later Roman period of the Iron Age (IV period) divided in regard to the type of burial

nr 654, posiadały charakterystyczną konstrukcję, składającą się z brzegu kamiennego, płaskiego kręgu, podwyższonej partii środkowej oraz centralnego kopca (Lundström 1970:43). Grób męski nr 65 był przykryty płaskim nasypem kamiennym.

Jeden typ płaszczki kamiennego jest zjawiskiem wyjątkowym dla tego cmentarzyska i pojawia się tylko w jednym przypadku. Jest to obwarowanie kwadratowe z wysokimi kamieniami narożnymi oraz bardzo starannie ułożonym brzegiem ze specjalnie dobranych okrągłych otoczaków. Forma ta jest natomiast stosunkowo częsta w Östergötlandii i jest zazwyczaj datowana na starszą epokę żelaza. Konstrukcja ta przykrywa grób męski (nr 343). Podział grobów nie posiadających płaszczki pod względem płci pochowanych w nich osobników jest następujący: dwóch mężczyzn (nr 667 i 283), trzy kobiety (nr 668, 673 i 475) oraz grób podwójny nr 55 kobieta + mężczyzna (ryc. 12).

Tabela 3. Obrządek pogrzebowy w Fiskeby w starszym okresie rzymskim epoki żelaza

Nr 55	Kobieta/ Mężczyzna?	Jamowy	Brak płaszczki
Nr 65	Mężczyzna	Rozproszony	1 naczynie gliniane, płaski płaszcz kamienny
Nr 283	Mężczyzna	Szkieletowy?	Spalone kości, skrzynia, brak płaszczki
Nr 328	Kobieta?	Jamowy	1 naczynie uszczelniane żywicą (pojemnik na kości), obwarowanie okrągłe
Nr 343	Mężczyzna	Szkielet. naruszony	Obwarowanie kwadratowe
Nr 475	Kobieta?	Rozproszony	Brak płaszczki
Nr 623	Mężczyzna?	Szkieletowy?	Spalone kości, skrzynia, brak pozostałości szkieletu, obwarowanie okrągłe
Nr 654	Mężczyzna	Jamowy	Obwarowanie okrągłe
Nr 662	Kobieta?	Jamowy	Obwarowanie okrągłe
Nr 667	Mężczyzna?	Rozproszony	Pokrywa kamienna, brak płaszczki
Nr 668	Kobieta	Jamowy	Brak płaszczki
Nr 673	Kobieta?	Jamowy	Brak płaszczki

4.2.4. Okres przedrzymski oraz starszy okres rzymski epoki żelaza (okr. III + IV)

Do tego podwójnego okresu Lundström zakwalifikował w sumie 39 grobów, z podziałem według płci osobników: 25 kobiet i 12 mężczyzn oraz dwa groby podwójne mężczyzna + osobnik dorosły. W swoim opracowaniu dotyczącym materiału z Fiskeby Lundström nie zdołał jednoznacznie zaliczyć tych grobów do okresu III lub IV. W związku z tym stworzył specjalny okres podwójny, do którego kwalifikuje trudne do bliższego określenia groby, należące do okresu III albo IV.

Naczynia gliniane pojawiły się w sześciu grobach żeńskich (nr 69, 135, 517, 38, 511 i 319) oraz czterech

męskich (nr 544, 596, 431 i 207). Wszystkie naczynia, oprócz grobu męskiego nr 544, były wykorzystywane jako pojemniki na kości.

Naczynia uszczelniane żywicą odnaleziono w grobach żeńskich nr 42, 172, 237. Dwa z nich zawierały spalone kości. Groby ciałopalne jamowe były w 9 przypadkach grobami męskimi i w 15 przypadkach grobami żeńskimi. Wśród grobów ciałopalnych rozproszonych wyróżniono siedem żeńskich i dwa męskie. Znalezione po trzy żeńskie i męskie groby szkieletowe bez zachowanego układu anatomicznego. Naczynia gliniane i naczynia uszczelniane żywicą występowały przeważnie w grobach jamowych, poza dwoma przypadkami, gdy były to żeńskie groby ciałopalne rozproszone.

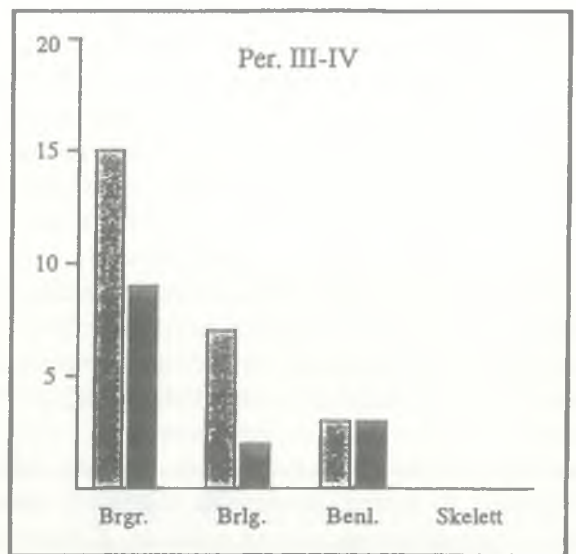
Jedynie jeden grób żeński posiadał pokrywę kamienną widoczną na powierzchni ziemi. Pokrywy kamienne, niewidoczne na powierzchni, pojawiły się w trzech dalszych grobach żeńskich (nr 524, 517, 319) oraz w jednym grobie męskim (nr 431). 25 grobów z tego okresu nie posiada płaszczki (18 żeńskich i 7 męskich). Obwarowanie kamienne stwierdzono w przypadku 14 grobów.

Siedem grobów żeńskich i sześć męskich posiada „typowe” okrągłe obwarowanie w postaci brzegu kamiennego, kręgu, podwyższonej partii środkowej oraz centralnego kopca (ryc. 13).

4.2.5. Młodszy okres rzymski epoki żelaza (okr. V)

W okresie tym nie stwierdzono chronologicznie i osteologicznie określonych grobów męskich.

Wśród trzech grobów żeńskich z okresu V mamy po jednym przykładzie grobu ciałopalnego jamowego,



Ryc. 13. Groby męskie i żeńskie z okresu przedrzymskiego i/lub starszego okresu rzymskiego epoki żelaza (okr. III + IV) podzielone ze względu na rodzaj pochówku.

Fig. 13. Male and female graves from the pre-Roman and/or later Roman periods of the Iron Age (III + IV periods) divided in regard to the type of burial

Tabela 4. Obrządek pogrzebowy w Fiskeby w okresie przedrzymskim oraz starszym okresie rzymskim epoki żelaza

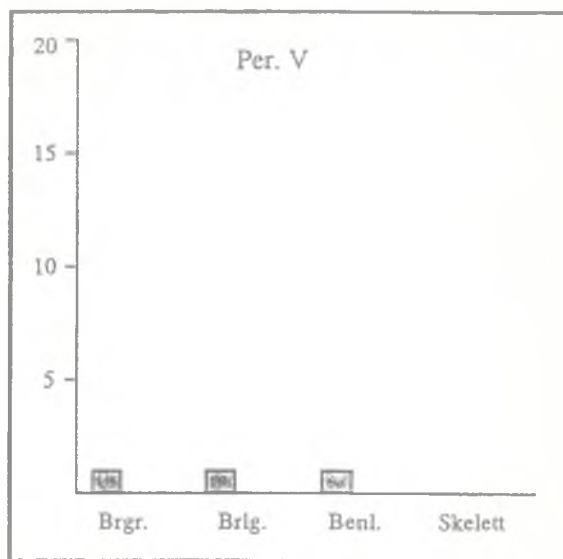
Nr 20	Kobieta?	Jamowy	Obwarowanie okrągłe
Nr 38	Kobieta	Rozproszony	1 naczynie gliniane (pojemnik na kości), brak płaszcz
Nr 42	Kobieta?	Jamowy	1 naczynie uszczelniane żywicą (pojemnik na kości), brak płaszcz
Nr 69	Kobieta?	Jamowy	1 naczynie gliniane (pojemnik na kości), brak płaszcz
Nr 88	Kobieta?	Rozproszony	Brak płaszcz
Nr 94	Mężczyzna/ Dorośli	Jamowy	1 naczynie gliniane (pojemnik na kości), brak płaszcz
Nr 135	Kobieta?	Jamowy	1 naczynie gliniane (pojemnik na kości), widoczna pokrywa kamienna, brak płaszcz
Nr 172	Kobieta?	Jamowy	1 naczynie uszczelniane żywicą, obwarowanie okrągłe
Nr 196	Kobieta	Szkielet. naruszony	Brak płaszcz
Nr 207	Mężczyzna/ Dorośli	Jamowy	1 naczynie gliniane (pojemnik na kości?), obwarowanie okrągłe
Nr 237	Kobieta	Jamowy	1 naczynie uszczelniane żywicą (pojemnik na kości), brak płaszcz
Nr 238	Mężczyzna	Jamowy	Obwarowanie okrągłe
Nr 261	Mężczyzna?	Jamowy	Brak płaszcz
Nr 264	Mężczyzna	Szkielet. naruszony	Brak płaszcz
Nr 286	Mężczyzna?	Szkielet. naruszony	Brak płaszcz
Nr 310	Mężczyzna?	Szkielet. naruszony	Obwarowanie okrągłe
Nr 319	Kobieta?	Jamowy	2 naczynia gliniane (pojemnik na kości i przystawka), pokrywa kamienna, brak płaszcz
Nr 321	Kobieta?	Jamowy	Brak płaszcz
Nr 349	Mężczyzna?	Rozproszony	Obwarowanie okrągłe
Nr 431	Mężczyzna?	Jamowy	1 naczynie gliniane (pojemnik na kości), kamień zamykający, brak płaszcz
Nr 437	Kobieta?	Rozproszony	Brak płaszcz
Nr 449	Kobieta?	Rozproszony	Brak płaszcz
Nr 454	Kobieta?	Rozproszony	Obwarowanie okrągłe
Nr 511	Kobieta	Jamowy	1 naczynie gliniane (pojemnik na kości), brak płaszcz
Nr 517	Kobieta?	Rozproszony	1 naczynie gliniane (pojemnik na kości), kamień zamykający, obwarowanie okrągłe
Nr 518	Kobieta?	Jamowy	Brak płaszcz
Nr 522	Kobieta?	Szkielet. naruszony	Brak płaszcz
Nr 524	Kobieta?	Jamowy	Pokrywa kamienna, obwarowanie okrągłe
Nr 544	Mężczyzna?	Jamowy	1 naczynie gliniane, obwarowanie prawie okrągłe
Nr 552	Kobieta?	Jamowy	Brak płaszcz
Nr 554	Kobieta	Jamowy	Brak płaszcz
Nr 587	Kobieta?	Rozproszony	Brak płaszcz
Nr 596	Mężczyzna?	Jamowy	1 naczynie gliniane (pojemnik na kości), brak płaszcz
Nr 605	Mężczyzna?	Jamowy	Obwarowanie okrągłe
Nr 612	Mężczyzna?	Rozproszony	Obwarowanie okrągłe
Nr 630	Mężczyzna?	Jamowy	Brak płaszcz
Nr 635	Kobieta?	Rozproszony	Obwarowanie okrągłe
Nr 639	Kobieta	Jamowy	Brak płaszcz
Nr 648	Kobieta?	Jamowy	Obwarowanie okrągłe

grobu ciałopalnego rozproszonego i grobu szkieletowego bez zachowanego układu anatomicznego.

Jeden z grobów posiada płaszcz. Jest to grób nr 326 z „typowym” płaszczem składającym się z brzegu kamiennego, kręgu, podwyższonej partii środkowej oraz centralnego kopca. Ponadto grób umieszczony był pod blokiem kamiennym wchodzącym w skład kopca centralnego. Grób żeński nr 568 zawierał naczynie uszczelniane żywicą – jedyne naczynie z tego okresu (ryc. 14).

Tabela 5. Obrządek pogrzebowy w Fiskeby w młodszym okresie rzymskim epoki żelaza

Nr 326	Kobieta?	Rozproszony	Obwarowanie kamienne
Nr 568	Kobieta?	Szkielet. naruszony	1 naczynie uszczelniane żywicą, brak płaszcz
Nr 613	Kobieta	Jamowy	Brak płaszcz



Ryc. 14. Groby męskie i żeńskie z młodszego okresu rzymskiego epoki żelaza (okr. V) podzielone ze względu na rodzaj pochówku.

Fig. 14. Male and female graves from the earlier Roman period of the Iron Age (V period) divided in regard to the type of burial

4.2.6. Okres wędrówki ludów (okr. VI)

Okres wędrówki ludów jest reprezentowany przez dwa groby żeńskie, cztery groby męskie oraz jeden grób podwójny nr 59 mężczyzna + mężczyzna. Naczynia gliniane zawierał grób żeński (nr 660) i dwa groby męskie (nr 46 i 678) oraz grób nr 59. Grób podwójny zawierał dwa naczynia gliniane. Żadne z tych naczyń nie było raczej wykorzystywane jako pojemnik na kości. Ciałopalne groby jamowe stanowiły dwa męskie (nr 46 i 650) oraz żeński (nr 660). Grób podwójny nr 59 był grobem szkieletowym bez zachowanego układu anatomicznego. Również grób żeński nr 7 miał postać grobu szkieletowego bez zachowanego układu anatomicznego o mniejszych rozmiarach. Dwa pozostałe groby męskie stanowiły rozproszone groby ciałopalne.

Szczególnie interesujący jest grób męski nr 678. Grób ten rozpoczyna całkowicie nową epokę w zakresie obrządku pogrzebowego. Nowość polega tu na tym, że cienką, szeroką warstwę przepalonych kości rozłożono na starym płaszczu kamiennym, nie wkopanym w ziemię (Lundström 1970:56). Innym nowym elementem pochówku jest fakt pojawienia się kości konia, psa oraz ptaka. Należy jednak przypomnieć, że w grobie nr 111 z okresu III również znajdowały się kości zwierzęce (psa oraz paliczki niedźwiedzia). W późniejszych okresach kości zwierząt stają się w grobach coraz powszechniejsze.

Cztery groby z tego okresu nie posiadają płaszczu kamiennego (dwa groby żeńskie i dwa męskie). Grób żeński nr 7 posiada płaski bruk kamienny, a grób żeński nr 660 był przykryty okrągłym obwarowaniem „zwykłego” typu. Stosowanie tego typu obwarowania, w postaci brzegu kamiennego, kręgu, podwyższonej partii środkowej oraz centralnego kopca, kończy się w okresie wędrówki ludów.

Grób męski nr 678 jest ciekawy nie tylko ze względu na rodzaj pochówku, lecz również z uwagi na typ płaszczu. Ma on mianowicie postać kurhanu i stanowi tym samym najstarszy datowany kurhan na cmentarzysku w Fiskeby (Olsén 1965:92).

W okresie wędrówki ludów kurhany zaczęły być stosowane jako stosunkowo powszechny rodzaj płaszczu grobowców. Z biegiem czasu stawały się one coraz częstsze, by w okresie wikingim stać się dominującą formą grobowców. Kurhan nad grobem nr 678 składał się wyłącznie z gliniastej ziemi i nie posiadał żadnego

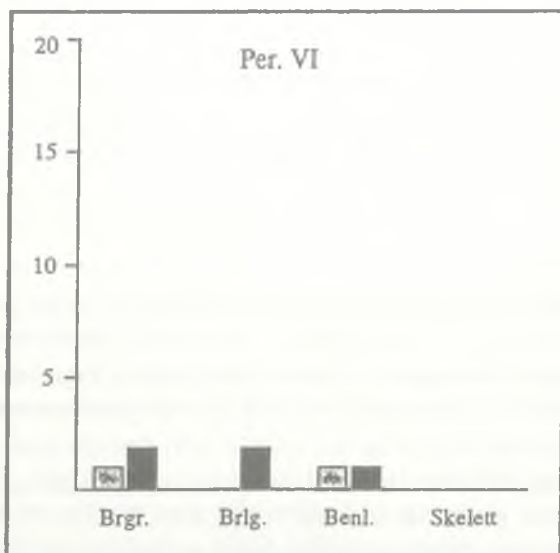
ograniczającego brzegu kamiennego (Lundström 1970:56).

W porównaniu ze stosunkowo powszechnymi we wcześniejszych okresach płaszczami w postaci brzegu kamiennego, kręgu, podwyższonej partii środkowej oraz centralnego kopca, które często zawierały kilka pochówków, wspomniany kurhan zawierał tylko jeden pochówek.

Grób żeński nr 7 oraz grób nr 59 (mężczyzna + mężczyzna) były przykryte lekko wzniesionym płaszczem lub brukiem kamiennym. Obwarowanie okrągłe „zwykłego” typu przykrywało jeden grób żeński (nr 660). Z czterech grobów męskich trzy nie posiadały płaszczu (nr 46, 650 i 37) (ryc. 15).

Tabela 6. Obrządek pogrzebowy w Fiskeby w okresie wędrówki ludów

Nr 7	Kobieta?	Szkielet. naruszony	1 naczynie uszczelniane żywicą (pojemnik na kości), lekko podwyższony bruk kamienny
Nr 37	Mężczyzna	Rozproszony	Brak płaszczu
Nr 46	Mężczyzna?	Jamowy	1 naczynie gliniane, kości zwierzęce (pies), brak płaszczu
Nr 59	Mężczyzna/ Mężczyzna	Szkielet. naruszony	2 naczynia gliniane, 8 paliczków niedźwiedzi, nieokreślony podwyższony płaszcz kamienny
Nr 650	Mężczyzna	Jamowy	Brak płaszczu
Nr 660	Kobieta	Jamowy	1 naczynie gliniane, obwarowanie okrągłe
Nr 678	Mężczyzna?	Rozproszony	1 naczynie gliniane, kości zwierzęce (koń, pies, ptak), kurhan



Ryc. 15. Groby męskie i żeńskie z okresu wędrówki ludów (okr. VI) podzielone ze względu na rodzaj pochówku.

Fig. 15. Male and female graves from the period of Migration of Nations (VI period) divided in regard to the type of burial

4.2.7. Okres Vendel (okr. VII)

W okresie tym można umiejscowić w sumie osiem grobów męskich i żeńskich: czterech mężczyzn (nr 109, 148, 150 i 242), dwie kobiety (nr 126 i 77), grób podwójny mężczyzna + kobieta (nr 32) oraz grób podwójny kobieta + dziecko (nr 61).

Nowy typ grobu kurhanowego, wprowadzony w okresie wędrówki ludów, występuje też w okresie Vendel i obejmuje również cały okres wikingim. Wszystkie osiem grobów posiadało jakąś formę płaszczu. Stwierdzono w sumie cztery niskie kurhany ziemne bez brzegu kamiennego, w tym trzy groby męskie (nr 109, 148 i 150) oraz jeden żeński (nr 126). Do okresu tego należą też trzy płaszcze w postaci kopczyków kamiennych, a grób kobiety z dzieckiem posiadał płaszcz w postaci okrągłego obwarowania. Grób podwójny kobiety i mężczyzny (nr 32) był przykryty obwarowaniem owalnym. Grób żeński nr 77 posiadał obwarowanie o kształcie nieregularnym, a grób męski nr 242 był umieszczony peryferyjnie pod konstrukcją w kształcie trójkątu.

W pięciu grobach stwierdzono naczynia gliniane (dwa groby męskie nr 150 i 148, dwa groby żeńskie nr 77 i 126 oraz grób podwójny nr 61). Jedyne w czterech przypadkach udało się ustalić, że były one wykorzystywane jako pojemniki na kości (nr 32, 61, 148 i 150). Grób męski nr 150 zawierał ponadto dwa naczynia przystawkowe umieszczone obok pojemnika na kości. W jednym grobie (nr 32 – grób podwójny kobiety i mężczyzny) znaleziono naczynie uszczelniane żywicą, który to typ naczyń pojawiał się nieprzerwanie od młodszej epoki brązu aż do tego okresu włącznie. Wszystkie groby miały postać rozproszonych grobów ciałopalnych (ryc. 16).

Tabela 7. Obrządek pogrzebowy w Fiskeby w okresie Vendel

Nr 32	Kobieta/ Mężczyzna	Rozproszony	1 naczynie uszczelniane żywicą (pojemnik na kości)(koń), obwarowanie owalne
Nr 61	Kobieta?/ Mężczyzna	Rozproszony	1 naczynie gliniane (pojemnik na kości) (koń, pies), obwarowanie okrągłe
Nr 77	Kobieta?	Rozproszony	1 naczynie gliniane, nieokreślony podwyższony płaszcz kamienny
Nr 109	Mężczyzna	Rozproszony	Kurhan
Nr 126	Kobieta	Rozproszony	1 naczynie gliniane (pies, owca), kurhan
Nr 148	Mężczyzna	Rozproszony	1 naczynie gliniane (pojemnik na kości), 1 ząb koński (pies, ptak), kurhan
Nr 150	Mężczyzna	Rozproszony	2 naczynia gliniane (pojemnik na kości i przystawka)(pies), kurhan
Nr 242	Mężczyzna?	Rozproszony	Trójząb?

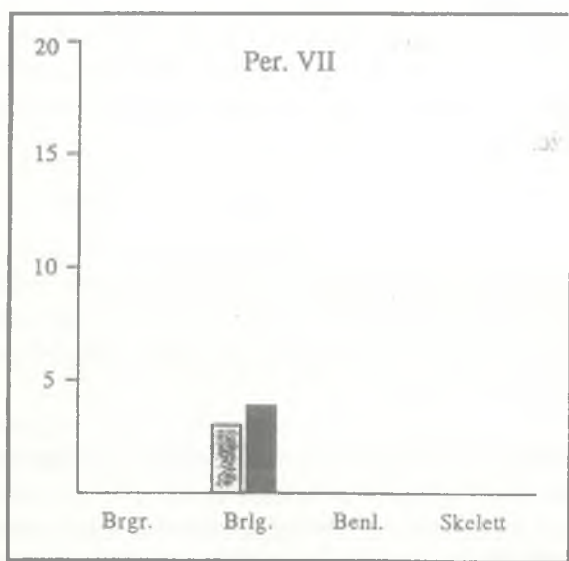
4.2.8. Okres wikiński (okr. VIII)

W okresie tym, stanowiącym ostatnią fazę użytkowania cmentarzyska, obrządek pogrzebowy nabiera bardziej jednorodnego charakteru. Podział grobów według płci pochowanych osobników jest bardzo równy: 9 grobów żeńskich (nr 595, 567, 551, 569, 508, 399, 338, 297, 428, 344) i 9 męskich (nr 609, 448, 262, 547, 254, 136, 560, 240, 643) oraz dwa groby podwójne mężczyzna + kobieta (nr 338 i 336). Groby podwójne znajdowały się ponadto pod wspólnym okrągłym obwarowaniem kamiennym.

Osiem spośród 20 grobów z okresu wikińskiego zawierało naczynia gliniane. Dziewięć spośród tych naczyń było wykorzystanych jako pojemniki na kości. Grób żeński nr 297, grób nr 338 (mężczyzna + kobieta), nr 336 (mężczyzna + kobieta) oraz grób męski nr 240 zawierały ponadto naczynia przystawkowe. Z ogólnej liczby 20 grobów 19 stanowiło groby ciałopalne rozproszone, a tylko jeden grób żeński nr 428 miał postać grobu szkieletowego bez zachowanego układu anatomicznego.

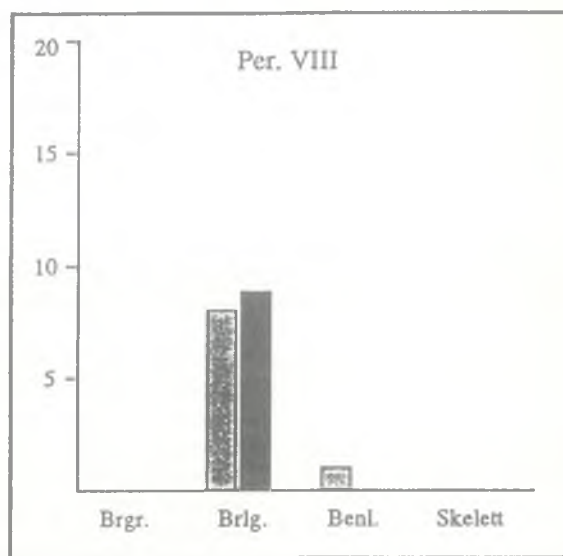
Począwszy od grobu nr 678 (okres VI) można zaobserwować tendencję umieszczania grobów bezpośrednio na starszych obiektach i wznoszenia następnie niskiego kurhanu lub obwarowania kamiennego nad jednym grobem. Zwyczaj ten staje się w okresie wikińskim bardzo powszechny (Lundström 1970:62).

Dwa płaszcze nagrobne o nieco odmiennej formie mają postać kręgu otaczającego grób żeński nr 595 oraz grób osobnika dorosłego nr 417. Inną nietypową dla tego okresu w Fiskeby formą grobowca jest kurhan przykrywający grób męski nr 254. Posiada on przypo-



Ryc. 16. Groby męskie i żeńskie z okresu Vendel (okr. VII) podzielone ze względu na rodzaj pochówku.

Fig. 16. Male and female graves from the Vendel period (VII period) divided in regard to the type of burial



Ryc. 17. Groby męskie i żeńskie z okresu wikińskiego (okr. VIII) podzielone ze względu na rodzaj pochówku.

Fig. 17. Male and female graves from the Viking period (VIII period) divided in regard to the type of burial

minającą wejście konstrukcję w postaci dwóch równoległych rzędów kamiennych wychodzących z nasypu (Lundström 1970:70).

Trzecim typem płaszczka nagrobego specyficznym dla tego okresu są dwa trójzęby. Pierwszy z nich przykrywa dwa groby męskie nr 262 i nr 242 (drugi z grobów, datowany na okres Vendel, był umiejscowiony

peryferyjnie pod trójzębem). Drugi z trójzębów był połowicznie uszkodzony i nie był związany z jakimkolwiek znaleziskiem. Płaszczki grobów z tego okresu wykazują duże zróżnicowanie. Obok kurhanów napotkano na różnego rodzaju obwarowania kamienne oraz opisane wyżej specyficzne formy konstrukcji grobowców (ryc. 17).

Tabela 8. Obrządek pogrzebowy w Fiskeby w okresie wikingim

Nr 136	Mężczyzna	Rozproszony	2 naczynia gliniane (pojemniki na kości), kurhan
Nr 240	Mężczyzna	Rozproszony	2 naczynia gliniane (pojemnik na kości i przystawka?), 7 paliczek niedźwiedzi, obwarowanie okrągłe
Nr 254	Mężczyzna	Rozproszony	1 naczynie gliniane (pojemnik na kości), kurhan
Nr 262	Mężczyzna	Rozproszony	1 naczynie gliniane (pojemnik na kości), kości zwierzęce (koń, pies, kogut), trójząb
Nr 297	Kobieta?	Rozproszony	1 naczynie gliniane (pojemnik na kości), kurhan
Nr 336	Kobieta/ Mężczyzna	Rozproszony	2 naczynia gliniane (pojemnik na kości i przystawka), obwarowanie okrągłe
Nr 338	Kobieta/ Mężczyzna	Rozproszony	1 naczynie gliniane (pojemnik na kości), kości zwierzęce (pies), obwarowanie okrągłe
Nr 344	Kobieta?	Rozproszony	2 paliczki niedźwiedzi, brak płaszczka
Nr 399	Kobieta?	Rozproszony	1 naczynie gliniane, kurhan
Nr 428	Kobieta?	Szkielet.	1 naczynie gliniane, obwarowanie nieregularne
Nr 448	Mężczyzna	Rozproszony	1 naczynie gliniane, kości zwierzęce (koń), obwarowanie nieregularne
Nr 508	Kobieta?	Rozproszony	2 naczynia gliniane, kości zwierzęce (pies, ptak), obwarowanie prawie okrągłe
Nr 547	Mężczyzna	Rozproszony	1 naczynie gliniane, kości zwierzęce (koń), obwarowanie nieregularne
Nr 551	Kobieta?	Rozproszony	1 naczynie gliniane, kości zwierzęce (pies), obwarowanie nieregularne
Nr 560	Mężczyzna	Rozproszony	1 naczynie gliniane, kości zwierzęce (koń), kurhan
Nr 567	Kobieta	Rozproszony	Kości zwierzęce (bydło, pies, kot, ptak), kurhan
Nr 569	Kobieta	Rozproszony	2 naczynia gliniane, kości zwierzęce (pies), niewielkie fragmenty uszczelnienia żywicznego, kurhan
Nr 595	Kobieta	Rozproszony	1 naczynie gliniane, obwarowanie w postaci kręgu kamiennego
Nr 609	Mężczyzna	Rozproszony	1 naczynie gliniane (pojemnik na kości), kości zwierzęce (koń, kogut), kurhan
Nr 643	Mężczyzna	Rozproszony	1 naczynie gliniane (pojemnik na kości?), kości zwierzęce (koń, pies), kurhan

4.2.9. Podsumowanie analizy obrządku pogrzebowego

Jak widać z powyższego opisu obrządku pogrzebowego w poszczególnych okresach, trudno jest w przeanalizowanym materiale wykazać istnienie jakichś jednoznacznych tendencji. Zmiany w obrządku pogrzebowym są w pierwszym rzędzie uwarunkowane czasowo, a odczytanie znaczących różnic w pochówku osobników różnych płci jest w oparciu o przedstawiony materiał trudne.

Różnice w pochówku mężczyzn i kobiet przedstawione na histogramach (Ryc. 10-17) są na tyle marginalne, że nie można pokusić się o stwierdzenie, by któryś rodzaj pochówku był związany wyłącznie z jedną czy drugą płcią. Przeciwnie, można powiedzieć, że zmiany obrządku pogrzebowego dotyczą w stosunkowo równym stopniu mężczyzn i kobiet.

Prawdopodobnie materiał reprezentujący poszczególne okresy jest zbyt mały do przeprowadzenia statystycznie pewnej analizy. W przypadku okresu z największą liczbą określonych chronologicznie i osteologicznie grobów (okr. III + IV) wydaje się nawet, że podobieństwa w rodzaju pochówku dla poszczególnych płci ulegają wzmocnieniu, nawet jeśli różnica ilościowa jest zauważalna.

Zróżnicowanie, dające się zaobserwować w opisanym materiale, nie jest wystarczające, by można mówić o znaczących różnicach w rodzaju pochówku dla kobiet i mężczyzn.

4.3. WYSTĘPOWANIE KOŚCI ZWIERZĘCYCH W GROBACH

Zwyczaj umieszczania zwierząt na stosie ciałopalnym bierze swój początek w okresie wędrówki ludów, choć pierwszy odosobniony taki przypadek występuje dla grobu nr 111, należącego do okresu przedrzymskiego epoki żelaza.

W ciągu pierwszych pięciu okresów reprezentowanych na cmentarzysku zachodnim w Fiskeby w określonych grobach męskich i żeńskich nie występowały kości zwierzęce. Wyjątek stanowi tu grób męski nr 111, w którym znaleziono aż 15 paliczek niedźwiedzia oraz kości psa.

Liczba kości zwierzęcych występujących w grobach z Fiskeby jest stosunkowo niska. Jedynie 38 spośród około 500 pochówków zachodniego cmentarzyska za-

wierało kości różnych gatunków zwierząt. Wśród 14 grobów cmentarzyska wschodniego kości zwierząt występowały w pięciu. W dwóch spośród tych grobów nie znaleziono żadnych kości ludzkich, a tylko kości psa w jednym grobie i kości psa oraz owcy w drugim. Tylko jeden osteologicznie określony grób męski zawierał kości zwierzęce (konia, psa i owcy). Dwa pozostałe groby mieściły osobników dorosłych – w pierwszym dodatkowo znaleziono kości konia i psa, a w drugim, zawierającym aż trzech dorosłych osobników, odkryto kości psa.

Wśród 20 grobów z młodszej epoki brązu określonych chronologicznie i osteologicznie (a mieszczących osobników dorosłych, dzieci, młodzież, mężczyzn i kobiety) kości zwierzęce pojawiły się w jednym tylko przypadku. Jeden z grobów dziecięcych zawierał również kości jagnięcia. Na całym cmentarzysku Fiskeby odnaleziono jeszcze dwa dalsze groby dziecięce z kośćmi jagnięcia, jednakże nie powiodło się ustalenie ich chronologii. Kości owcy były reprezentowane w trzech grobach (wszystkie były grobami żeńskimi), lecz tylko jeden z nich ma określoną chronologię (okres Vendel).

Wśród siedmiu grobów należących do okresu VI, kości zwierzęce pojawiły się w trzech grobach męskich (nr 678, 46 i 59). Liczba gatunków reprezentowanych w poszczególnych grobach jest różna. Na przykład grób męski nr 678 zawierał kości konia, psa i ptaka, w grobie nr 46 znaleziono tylko kości psa, a w grobie nr 59 osiem paliczek niedźwiedzia.

Pośród grobów z okresu Vendel kości zwierzęce wystąpiły w dwóch grobach męskich (nr 148 i 15), jednym żeńskim (nr 126), jednym podwójnym kobieta + mężczyzna (nr 32) oraz w jednym grobie kobiety z dzieckiem (nr 61). Reprezentowane gatunki to koń, pies, ptak i owca. Największa liczba gatunków wystąpiła w grobie męskim nr 148, zawierającym kości psa, ptaka oraz zęb koński. Grób żeński nr 126 wykazuje nową tendencję, gdyż znaleziono w nim kości owcy i psa. Grób podwójny nr 61 (kobieta + dziecko) mieścił kości konia oraz psa. W grobie męskim nr 150 odnaleziono jedynie kości psa, a w grobie podwójnym nr 32 tylko kości konia.

Z ogólnej liczby 20 grobów z epoki wikingów występowanie kości zwierzęcych odnotowano w 13 przypadkach. Kości takie zawierało pięć grobów żeńskich (nr 567, 551, 569, 508, 344) oraz jeden grób podwójny kobieta + mężczyzna (nr 338). Grobów męskich zawierających kości zwierząt było siedem (nr 609, 448, 262, 547, 560, 240 i 643). W okresie tym reprezentowane były następujące gatunki: bydło, pies, kot, ptak, paliczki niedźwiedzia, koń oraz kogut. Nowością jest tu pojawienie się kota, bydła oraz koguta. Grób podwójny

(kobieta + mężczyzna) oraz dwa groby żeńskie (nr 338, 569, 551) zawierały kości psa. W grobach męskich nr 448 i 560 wystąpiły jedynie kości konia. Paliczki niedźwiedzia znaleziono w dwóch grobach z okresu wikingów: męskim nr 240 oraz żeńskim nr 344. Paliczkom niedźwiedzim nie towarzyszyły kości żadnych innych zwierząt. Grób żeński nr 567 mieścił aż cztery gatunki zwierząt: psa, kota, ptaka oraz bydło. Grób męski, będący centralnym grobem jednego z dwóch trójzębów cmentarzyska, zawierał kości konia, psa i koguta.

Jeśli chodzi o zawartość grobów męskich i żeńskich z okresu wikingów, możemy tu zaobserwować bardzo wyraźną różnicę. Żaden z grobów żeńskich nie zawierał kości końskich, natomiast kości psa występowały we wszystkich grobach żeńskich, za wyjątkiem tego, w którym odnaleziono paliczki niedźwiedzia. Można również zauważyć, że kości końskie znajdowały się we wszystkich grobach męskich oprócz grobu z paliczkami niedźwiedzi.

4.4. WYPOSAŻENIE GROBÓW W MATERIALE Z FISKEBY

Ogólnie można powiedzieć, że ilość i jakość wyposażenia grobów z Fiskeby jest bardzo niska. Bardzo nieliczne znaleziska świadczą o kontaktach ze światem zewnętrznym. Tylko kilka przedmiotów można uznać za importy, wśród nich na przykład brązową szpilę z główką spiralną oraz ozdobę w kształcie koła, pochodzące z końcowej fazy epoki brązu. Oba przedmioty wskazują na istnienie pewnych kontaktów z rejonami położonymi na południu, prawdopodobnie z Europą Środkową (Larsson 1993:115).

Prostota darów grobowych niekoniecznie musi świadczyć o ubóstwie. Porównanie z innymi zbadanymi cmentarzyskami z epoki żelaza na terenie środkowej Szwecji wykazuje podobne tendencje.

Rozpatrując wszystkie omawiane okresy razem, do kategorii przedmiotów występujących najczęściej należy zaliczyć igły (22), korale (19), grzebienie (16), zakrzywione noże (13), szydła (12) oraz pierścienie do pasów (10). Podział wymienionych kategorii na poszczególne płci był następujący:

Igły:	7 grobów męskich	15 grobów żeńskich
Korale:	7 grobów męskich	10 grobów żeńskich
Grzebienie:	8 grobów męskich	8 grobów żeńskich
Noże:	7 grobów męskich	6 grobów żeńskich
Szydła:	7 grobów męskich	5 grobów żeńskich
Pierścienie:	4 groby męskie	6 grobów żeńskich

Z powyższego zestawienia widać, że igły w całym okresie wykorzystywania cmentarzyska były przedmiotem typowo żeńskim, lecz używali ich także mężczyźni. Dla pozostałych kategorii przedmiotów nie daje się ustalić równie wyraźnych różnic między płciami. Tak więc ilościowo najliczniej reprezentowane przedmioty

umieszczane w grobach zmarłych w całej 1500-letniej historii cmentarzyska nie mogą być potraktowane jako związane z konkretną płcią. Wydaje się natomiast, że przedstawiają one element wspólny dla kobiet i mężczyzn. Cechy specyficzne dla poszczególnych płci daje się natomiast zauważyć w przypadku darów grobowych o bardziej specjalnym charakterze.

Następujące przedmioty pojawiły się na cmentarzysku tylko w jednym grobie (we wszystkich okresach):

bransoleta (kobieta), chleb (kobieta), ćwieki (mężczyzna i kobieta), granat (mężczyzna), grot oszczepu (mężczyzna), grot żelazny (mężczyzna), guz do tarczy (mężczyzna), klucz (kobieta), koral bursztynowy (mężczyzna), kotwy (mężczyzna i kobieta), krzyż srebrny (kobieta), łańcuch brązowy (kobieta), młot Tora (mężczyzna), okucie końcówki kija (mężczyzna), okucie pochwy miecza (mężczyzna), okucie pochwy noża (kobieta), okucie rogu pitnego (mężczyzna), pierścień na palec z brązu (kobieta), pudełko na igły (kobieta), sierp miniaturowy (mężczyzna), spinka do paska (kobieta), spirala (mężczyzna), szpila z główką okrągłą (mężczyzna), szpila z główką płaską (kobieta), ucho od skrzyni (kobieta), wiór krzemienisty (kobieta), zapinka brązowa (kobieta), zapinka owalna (kobieta), zapinka równoramienna (kobieta), zapinka na plecy (mężczyzna)

We wszystkich okresach łącznie następujące przedmioty występują tylko w grobach żeńskich:

szpila z główką płaską (mł. brąz)
spinka do paska (III)
ucho od skrzyni (IV)
płytko kostna (V)
płytko szklana (VII)
sztabka brązowa (VII)
krzyż srebrny (VIII)
zapinka owalna (VIII)
zapinka brązowa (VIII)
pierścień na palec z brązu (VIII)
okucie pochwy noża (VIII)
pierścień brązowy (VIII)
klucz (VIII)
łańcuch brązowy (VIII)
pudełko na igły (VIII)
chleb (VIII)
zapinka równoramienna (VIII)
bransoleta (VIII)

Wyłącznie w grobach męskich występowały następujące przedmioty:

haczyk kościany (mł. brąz)
spirala (mł. brąz)
okucie pochwy miecza (III)
miecz (III) (IV)
okucie końcówki kija (III)
grot oszczepu (III)
okucie (III-IV)
grot oszczepu (IV)
okucie rogu pitnego (IV)
kulka piritowa (IV)
koral bursztynowy (IV)
sprężyna zamka (IV)
guz do tarczy (IV)

sprężyna (VII)
granat (VII)
zapinka na plecy (VII)
haczyk (VII)
haczyk żelazny (VIII)
sierp miniaturowy (VIII)
młot Tora (VIII)
okucie żelazne (VIII)
szpila brązowa (VIII)
grot żelazny (VIII)

Dokonany na podstawie materiału z Fiskeby powyższy przegląd przynależności różnych rodzajów przedmiotów do poszczególnych płci daje nam pewien obraz różnic w wyposażeniu grobów. Widać ponadto wyraźnie, że uzyskane wyniki dość dobrze odpowiadają stanowi, jakiego można by się spodziewać w oparciu o znajomość tradycji. Broń jest elementem zdecydowanie męskim, szczególnie w starszej epoce żelaza, natomiast biżuteria i ozdoby odzieży dla większości okresów wydają się być domeną kobiet. Trzeba przy tym zwrócić uwagę na fakt, że wszystkie kamienie ozdobne w postaci kulki piritowej, koralu bursztynowego oraz granatu, pochodzą z grobów męskich.

Za wyjątkiem broni zarówno przedmioty codziennego użytku, jak i przedmioty nieco bardziej luksusowe występują raczej w grobowcach osobników obu płci i trudno tu dostrzec jakieś wyraźniej zaznaczające się różnice.

4.4.1. Młodsza epoka brązu

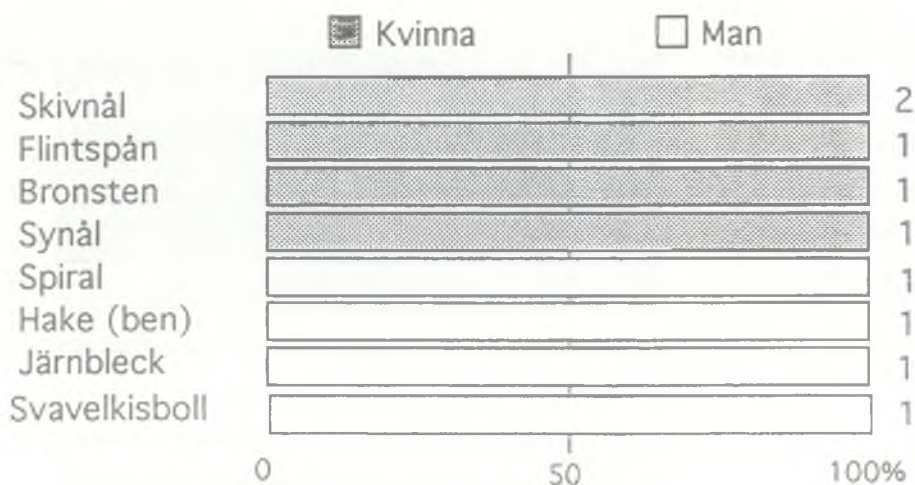
Na młodszą epokę brązu datowano w sumie osiem kategorii przedmiotów. W dwóch egzemplarzach występuje jedynie igła, natomiast z pozostałych rodzajów znaleziono tylko po jednym przedmiocie. Z tego też powodu niemożliwe jest określenie, czy są to przedmioty typowo żeńskie lub męskie. Dyskusja oparta na jednym tylko przedstawicielu danej kategorii nie może prowadzić do jednoznacznych wniosków.

W okresie tym nie znaleziono żadnych przedmiotów występujących zarówno w grobach żeńskich, jak i męskich. Zauważalny jest wyraźny podział na płci, przy czym dla każdej z nich mamy po cztery kategorie przedmiotów. Spirala brązowa znaleziona w grobie męskim nr 217 mogła być elementem brzytwy, szpili lub ewentualnie zapinki (Lundström 1970:19). Dwie szpile z główką płaską, odkryte w grobach żeńskich nr 149 i 108 (ten drugi był grobem kobiety z dzieckiem), są typowe dla wschodnich terenów Szwecji (ryc. 18).

4.4.2. Okres przedrzymski epoki żelaza

Liczba przedmiotów znalezionych w grobach z tego okresu wynosi 27 w 14 różnych kategoriach. Wyraźnie widoczne są różnice w występowaniu przedmiotów w zależności od płci osobnika. W grobach żeńskich nie

YNGRE BRONSÄLDER



Ryc. 18. Podział przedmiotów między płciami w młodszej epoce brązu.

MŁODSZA EPOKA BRĄZU

Kobieta / Mężczyzna

Szpila z główką płaską / Wiór krzemienisty / Sztabka brązowa / Igła / Spirala / Haczyk (kościany) / Płytkę żelazną / Kulka pirytowa

Fig. 18. Division of objects between sexes in the earlier Bronze Age

THE EARLIER BRONZE AGE

Woman / Man

Pin with a flat head / Flint blade / Bronze bar / Needle / Spiral / Bone hook / Iron plate / Pyrite ball

Tabela 9. Przedmioty z młodszej epoki brązu odnalezione na cmentarzysku w Fiskeby

Nr 66	Kobieta?	
Nr 108	Kobieta?/ Mężczyzna	Szpila z główką płaską, sztabka brązowa
Nr 132	Mężczyzna	
Nr 149	Kobieta	Szpila z główką płaską, stopiona bryłka (brąz), wiór krzemienisty
Nr 193	Mężczyzna	
Nr 217	Mężczyzna?	Spirala (główka szpili brązowej?)
Nr 248	Mężczyzna?	
Nr 267	Mężczyzna?	Przedmiot kościany (haczyk?), kulka pirytowa
Nr 268	Mężczyzna	Płytkę żelazną (owalna)
Nr 291	Mężczyzna	
Nr 296	Mężczyzna	
Nr 319	Kobieta?	Igła
Nr 355	Mężczyzna	

występują wcale następujące kategorie: nóż, nóż zakrzywiony, szydło, miecz, okucie końcówki kija, okucie pochwy miecza, grot oszczepu oraz nity. Taki zestaw przedmiotów reprezentuje cechy tradycyjnie męskie.

Wśród znalezisk pojawiło się niemal całkowite wyposażenie bojowe: miecz, grot oszczepu i okucie pochwy miecza – brak tylko umbra do tarczy. Przez większą część epoki brązu i żelaza w grobach męskich umieszczano broń taką jak na przykład groty oszczepów czy miecze. Wyjątki od tej reguły są bardzo nieliczne. Grot

oszczepu datowany na okres III jest jedynym pewnym grotem dla całego cmentarzyska. Z okresu wikingów pochodzi grot, który może być fragmentem żelaznego grotu oszczepu.

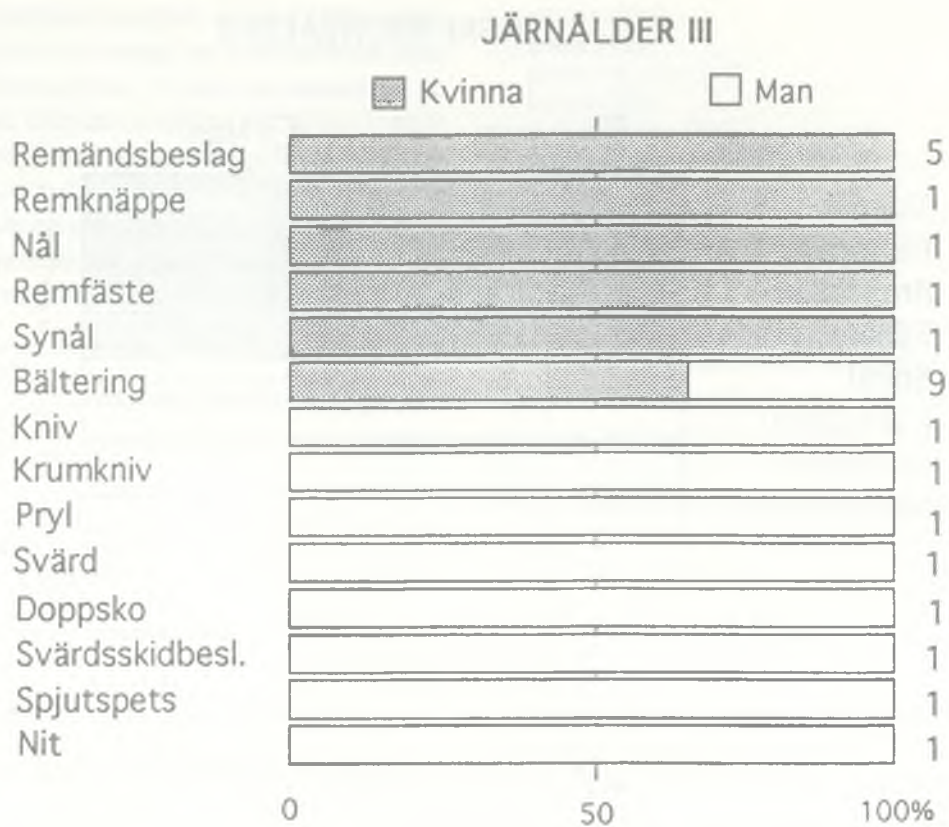
Z okresu przedrzymskiego epoki żelaza pochodzi również grób męski nr 111, w którym odnaleziono miecz. Jest to jeden z dwóch datowanych i określonych osteologicznie grobów męskich i żeńskich z cmentarzyska w Fiskeby, w których pojawił się miecz.

W grobach żeńskich z omawianego okresu wystąpiły następujące kategorie: okucie końca paska, spinka do paska, szpila, zamocowanie paska oraz igła. Są one prawdopodobnie związane ze strojem i wyposażeniem osobistym.

Dwa groby żeńskie oraz jeden męski z tego okresu nie miały żadnego wyposażenia.

Pierścienie do pasów znaleziono zarówno w grobach męskich, jak i żeńskich, przy podziale ok. 70% w grobach żeńskich i 30% w grobach męskich. Pierścienie te pojawiły się w dziewięciu spośród 14 grobów z tego okresu.

Jak wynika z wykresu na rycinie 19, jedynie pierścienie do pasów pojawiły się w obu kontekstach, natomiast pozostałe przedmioty zostały odnalezione tylko w jednym egzemplarzu i dlatego mogą być związane albo z mężczyzną albo z kobietą. Okucia końcówki paska, w liczbie 5 sztuk, występujące w tym okresie jedynie w



Ryc. 19. Podział przedmiotów między płciami w okresie przedrzymskim epoki żelaza

EPOKA ŻELAZA III

Kobieta / Mężczyzna

Okucie końca paska / Spinka do paska / Szpila / Zamocowanie paska / Igła / Pierścień do paska / Nóż / Nóż zakrzywiony / Szydło / Miecz / Okucie końcówki kija / Okucie pochwy miecza / Grot oszczepu / Nit

Fig. 19. Division of objects between sexes in the pre-Roman period of the Iron Age

THE IRON AGE III

Woman / Man

Metal fitting on the end of a belt / Belt buckle / Pin / Fastening of a belt / Needle / Belt ring / Knife / Curved knife / Awl / Sword / Metal fitting on the end of a stick / Metal fitting of the sheath of a sword / Spearhead / Rivet

Tabela 10. Przedmioty z okresu przedrzymskiego epoki żelaza odnalezione na cmentarzysku w Fiskeby

Nr 111	Mężczyzna	1 miecz (żelazo), 12 okuc pochwy miecza (żelazo), 2 okucia końcówki kija (żelazo), 1 grot oszczepu (żelazo), 5 nitów (żelazo)
Nr 120	Kobieta?	1 okucie końca paska (żelazo), 1 zamocowanie paska (żelazo), 1 igła (żelazo)
Nr 162	Kobieta?	1 pierścień do paska (żelazo)
Nr 175	Mężczyzna	
Nr 236	Mężczyzna?	1 pierścień do paska (żelazo), 1 szpila (żelazo), 1 nóż (żelazo)
Nr 261	Mężczyzna?	1 pierścień do paska (żelazo), 1 nóż zakrzywiony (żelazo), 1 szydło (żelazo), 1 igła? (żelazo)
Nr 305	Kobieta?	1 pierścień do paska (żelazo), 1 okucie końca paska (żelazo)
Nr 404	Kobieta?	
Nr 485	Kobieta?	1 pierścień do paska (żelazo)
Nr 513	Kobieta?	2 pierścienie do paska (żelazo), 1 okucie końca paska (żelazo)
Nr 516	Kobieta?	1 pierścień do paska (żelazo), 1 okucie końca paska (żelazo), 1 szpila (żelazo)

Nr 532 Kobieta?

Nr 536 Kobieta? 1 pierścień do paska (żelazo), 1 spinka do paska (żelazo), 1 okucie końca paska (żelazo)

Nr 556 Mężczyzna 1 pierścień do paska (żelazo)

grobach żeńskich, należy w kontekście cmentarzyska w Fiskeby potraktować jako przedmiot typowo kobiecy.

4.4.3. Starszy okres rzymski epoki żelaza

Liczba znalezisk z tego okresu wynosi 28 w 17 różnych kategoriach. Groby z tego okresu to sześć grobów męskich, pięć żeńskich oraz jeden grób podwójny mężczyzna + kobieta.

Dziesięć kategorii znalezisk wystąpiło wyłącznie w grobach męskich (nóż, szydło, miecz, guz do tarczy, sprężyna zamka, koral bursztynowy, kulka piritowa, okucie końcówki paska, okucie rogu pitnego, szpila z główką okrągłą), a cztery kategorie tylko w grobach

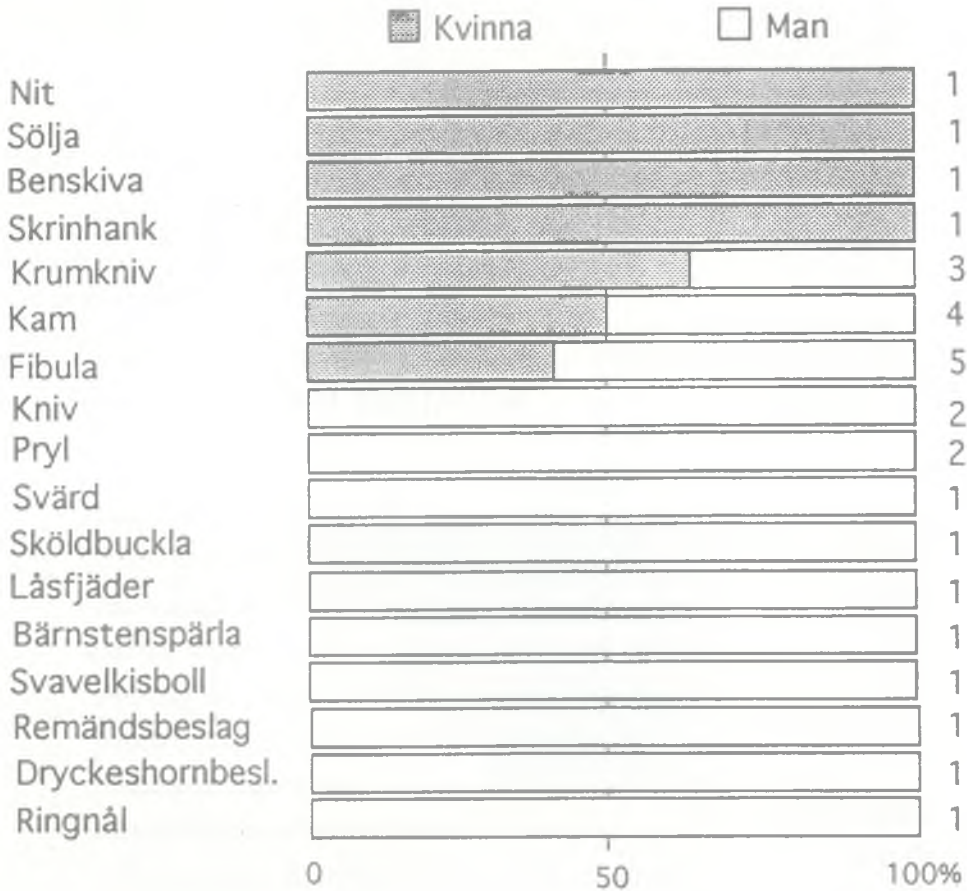
żeńskich (nit, sprzączka, płytko kostna, ucho od skrzy- ni). Podział znalezisk przedstawiono na rycinie 20.

Nr 343	Mężczyzna	1 okucie rogu pitnego (brąz), 1 grzebień (kościany), przedmiot żelazny (prawdopodobnie nóż), 1 kulka pirytowa
Nr 475	Kobieta?	1 grzebień (kościany)
Nr 623	Mężczyzna?	1 nóż (żelazo), 2 fragmenty szpili z główką okrągłą (żelazo)
Nr 654	Mężczyzna	1 nóż (żelazo), 1 szydło (żelazo), 1 okucie końca paska (żelazo)
Nr 662	Kobieta?	1 sprzączka (żelazo)
Nr 667	Mężczyzna?	1 fibula (brąz), 1 grzebień (kościany), 1 sprężyna zamka (żelazo)
Nr 668	Kobieta	1 fibula (brąz), 1 nóż zakrzywiony (żelazo), 1 ucho od skrzyżni (żelazo), 3 nity (żelazo), 1 grzebień (kościany), 1 płytko kostna
Nr 673	Kobieta?	1 fibula (brąz), 1 nóż zakrzywiony (żelazo)

Tabela 11. Przedmioty ze starszego okresu rzymskiego epoki żelaza odnalezione na cmentarzysku w Fiskeby

Nr 55	Kobieta/ Mężczyzna	1 sprzączka (żelazo)
Nr 65	Mężczyzna	1 miecz (żelazo), 1 guz do tarczy (żelazo), fragment żelazny
Nr 283	Mężczyzna	2 noże zakrzywione (żelazo), 1 fibula (brąz), 2 szydła (żelazo), sztabka żelazna (fragment szpili), 1 koral bursztynowy
Nr 328	Kobieta?	1 grzebień (kościany)

JÄRNÄLDER IV



Ryc. 20. Podział przedmiotów między płciami w starszym okresie rzymskim epoki żelaza
EPOKA ŻELAZA IV
Kobieta / Mężczyzna

Nit / Sprzączka / Płytko kostna / Ucho od skrzyżni / Nóż zakrzywiony / Grzebień / Fibula / Nóż / Szydło / Miecz / Guz do tarczy / Sprężyna zamka / Koral bursztynowy / Kulka pirytowa / Okucie końcówki paska / Okucie rogu pitnego / Szpila z główką okrągłą

Fig. 20. Division of objects between sexes in the later Roman period of the Iron Age
THE IRON AGE IV
Woman / Man

Rivet / Clasp / Bone plate / Box handle / Curved knife / Comb / Fibula / Knife / Awl / Sword / Shield bump / Lock spring / Amber coral / Pyrite ball / Metal fitting on the end of a belt / Metal fitting of a drinking-horn / Pin with a round head

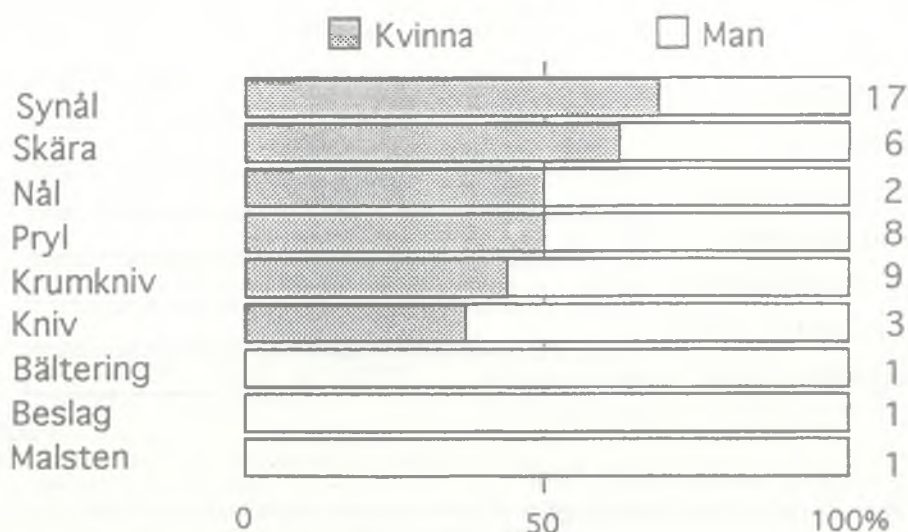
Wśród przedmiotów, które znalazły się zarówno w grobach męskich, jak i żeńskich są: nóż zakrzywiony, grzebień oraz fibula. Podział grzebieni między płciami był równy, natomiast noże zakrzywione w 70% wystąpiły w grobach żeńskich. Około 60% fibul odnaleziono w grobach męskich. Ponieważ żaden z przedmiotów nie występuje w liczbie egzemplarzy większej niż pięć, należy stwierdzić, że taki a nie inny ich podział może być dziełem przypadku i nie powinien być traktowany jako oznaka „typowości” niektórych atrybutów dla poszczególnych płci.

Tabela 12. Przedmioty z okresu przedrzymskiego oraz ze starszego okresu rzymskiego epoki żelaza odnalezione na cmentarzysku w Fiskeby

Nr 20	Kobieta?	1 igła (żelazo), 1 szydło (żelazo), 1 nóż zakrzywiony (żelazo)
Nr 38	Kobieta	1 igła (żelazo)
Nr 42	Kobieta?	1 igła (żelazo)
Nr 69	Kobieta?	1 igła (żelazo)
Nr 88	Kobieta?	1 igła (żelazo), 3 skorupy dzbaną
Nr 94	Mężczyzna/ Mężczyzna	1 szydło (żelazo)
Nr 135	Kobieta?	1 igła (żelazo)
Nr 172	Kobieta?	Sztabka żelazna (fragment szpili?)
Nr 196	Kobieta	1 nóż zakrzywiony (żelazo)
Nr 207	Mężczyzna/ Mężczyzna	1 igła (żelazo)
Nr 237	Kobieta	1 igła (żelazo)
Nr 238	Mężczyzna	Sztabka żelazna (fragment szpili)

Nr 261	Mężczyzna?	1 pierścień do pasa (żelazo), 1 nóż zakrzywiony (żelazo), 1 szydło (żelazo), 1 igła (żelazo)
Nr 264	Mężczyzna	1 nóż (żelazo), 1 igła (żelazo), 1 okucie (żelazo), 1 szpila (kościana)
Nr 286	Mężczyzna?	1 nóż (żelazo)
Nr 310	Mężczyzna?	1 nóż zakrzywiony (żelazo), 1 szydło (żelazo), 1 nóż (żelazo), 1 igła (żelazo), 1 stopiony przedmiot brązowy, sztabka żelazna (fragment szpili), 1 kamień żarnowy
Nr 319	Kobieta?	1 igła (żelazo)
Nr 321	Kobieta?	1 nóż (żelazo), 1 szydło (żelazo)
Nr 349	Mężczyzna?	1 sierp (żelazo)
Nr 431	Mężczyzna?	1 nóż zakrzywiony (żelazo), 1 igła (żelazo), 1 szydło (żelazo)
Nr 437	Kobieta?	1 igła (żelazo)
Nr 449	Kobieta?	1 sierp (żelazo), sztabka żelazna (szydło?)
Nr 454	Kobieta?	1 nóż zakrzywiony (żelazo)
Nr 511	Kobieta	1 szpila (kościana)
Nr 517	Kobieta?	1 igła (żelazo)
Nr 518	Kobieta?	Sztabka żelazna (fragment szpili?)
Nr 522	Kobieta?	1 sierp (żelazo), 1 igła (żelazo)
Nr 524	Kobieta?	1 sierp (żelazo)
Nr 544	Mężczyzna?	
Nr 552	Kobieta?	
Nr 554	Kobieta	1 sierp (żelazo), 1 szydło (żelazo)
Nr 587	Kobieta?	Sztabka żelazna (szczytce do szydła?)
Nr 596	Mężczyzna?	1 sierp (żelazo)
Nr 605	Mężczyzna?	2 noże zakrzywione (żelazo)
Nr 612	Mężczyzna?	1 nóż zakrzywiony (żelazo)
Nr 630	Mężczyzna?	1 igła (żelazo)
Nr 635	Kobieta?	1 nóż zakrzywiony (żelazo)
Nr 639	Kobieta	1 igła (żelazo)
Nr 648	Kobieta?	1 igła (żelazo), 1 szydło (żelazo)

JÄRNÄLDER III+IV

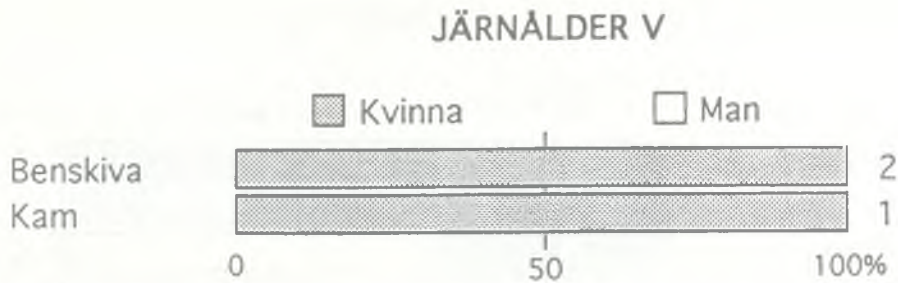


Ryc. 21. Podział przedmiotów między płciami w okresie przedrzymskim oraz w starszym okresie rzymskim epoki żelaza
EPOKA ŻELAZA III + IV

Kobieta / Mężczyzna
Igła / Sierp / Szpila / Szydło / Nóż zakrzywiony / Nóż / Pierścień do pasa / Okucie / Kamień żarnowy

Fig. 21. Division of objects between sexes in the pre-Roman period and in the later Roman period of the Iron Age
THE IRON AGE III + IV

Woman / Man
Needle / Sickle / Pin / Awl / Curved knife / Belt ring / Metal fitting / Quern stone



Ryc. 22. Podział przedmiotów między płciami w młodszym okresie rzymskim epoki żelaza
EPOKA ŻELAZA V
Kobieta / Mężczyzna
Płytki kostna / Grzebień

Fig. 22. Division of objects between sexes in the earlier Roman period of the Iron Age
THE IRON AGE V
Woman / Man
Bone plate / Comb

4.4.4. Okres przedrzymski oraz starszy okres rzymski epoki żelaza

Podział grobów z tego podwójnego okresu pod względem płci to 25 grobów żeńskich i 14 męskich. Liczba znalezisk wyniosła 48, a liczba kategorii 9. Z okresu tego pochodzi 17 spośród całkowitej liczby 22 igieł znalezionych na cmentarzysku, przy czym 70% wystąpiło w grobach żeńskich. Żadna z kategorii przedmiotów nie ogranicza się jedynie do grobów żeńskich, natomiast groby męskie zawierały trzy typy przedmiotów nie występujących w grobach żeńskich (pierscień do pasa, okucie i kamień żamowy).

Podział szpil i szydeł między groby męskie i żeńskie był równomierny. Sierpy w 65% wystąpiły w grobach żeńskich, a w przypadku noży rozłożenie było odwrotne. Noże zakrzywione podzieliły się: 60% w grobach męskich i 40% w żeńskich (ryc. 21).

4.4.5. Młodszy okres rzymski epoki żelaza

Z okresu tego pochodzą jedynie trzy znaleziska, reprezentujące dwie kategorie (Ryc. 22). Wystąpiły one w dwóch spośród ogólnej liczby trzech grobów żeńskich z tego okresu. Przedmioty te to dwie okrągłe płytki kostne oraz jeden grzebień kościany. Lundström wspomina, że tego rodzaju płytki były czasami nazywane wrzecionami, lecz jego zdaniem były one do tego celu zbyt lekkie i cienkie. Płytki są zdobione ornamentem, co wskazywałoby raczej na ich zastosowanie jako pewnego rodzaju guzików (Lundström 1970:49). O ile uznać by te płytki za wrzeciona, byłyby one jedynymi tego rodzaju przedmiotami na cmentarzysku. Należy nadmienić, że wrzeciona znajdowane są najczęściej w grobach żeńskich. Jako przykład może tu posłużyć cmentarzysko Ire na Gotlandii (Carlsson 1993:18).

Z powodu bardzo małej ilości materiału z młodszego okresu rzymskiego epoki żelaza na cmentarzysku

w Fiskeby nie jest możliwe wyciągnięcie jakichkolwiek wniosków na temat różnic między płciami.

Tabela 13. Przedmioty z młodszego okresu rzymskiego epoki żelaza odnalezione na cmentarzysku w Fiskeby

Nr 326	Kobieta?	1 płytki kostna
Nr 568	Kobieta?	1 grzebień (kościany)
Nr 613	Kobieta	1 płytki kostna

4.4.6. Okres wędrówki ludów

Liczba znalezisk wynosi tu 11 w sześciu kategoriach. Podział grobów pod względem płci to pięć grobów męskich i dwa żeńskie.

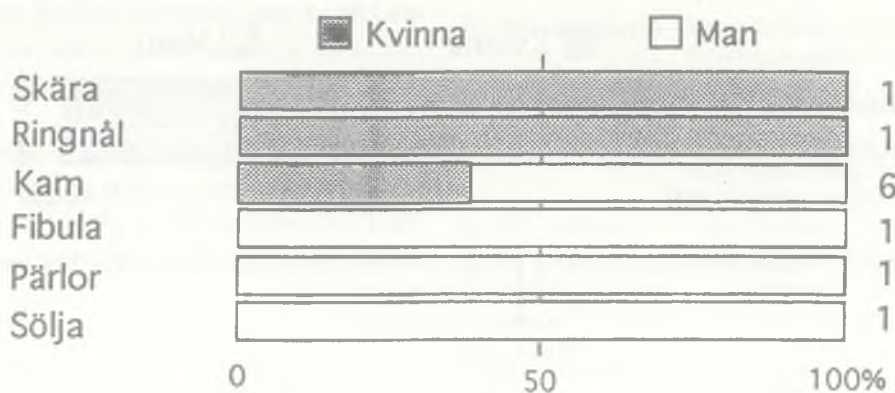
Sierp jest przedmiotem kojarzonym zazwyczaj w archeologii z kobietą, co znajduje również swoje potwierdzenie w materiale z Fiskeby dla omawianego okresu, chociaż rzecz dotyczy tylko jednego egzemplarza. W okresie wcześniejszym (III + IV) sierp występuje również w grobach męskich, jednakże i tu większość przypada na groby żeńskie.

Szpila z główką okrągłą wystąpiła tylko w jednym grobie żeńskim, natomiast korale, sprzączka i fibula wyłącznie w grobach męskich.

Tabela 14. Przedmioty z okresu wędrówki ludów odnalezione na cmentarzysku w Fiskeby

Nr 7	Kobieta?	1 grzebień (kościany)
Nr 37	Mężczyzna	
Nr 46	Mężczyzna?	2 grzebienie (kościane)
Nr 59	Mężczyzna/ Mężczyzna	2 grzebienie (kościane)
Nr 650	Mężczyzna	1 grzebień (kościany)
Nr 660	Kobieta	1 grzebień (kościany), 1 sierp (żelazo), 2 szpile z główką okrągłą (żelazo)
Nr 678	Mężczyzna?	1 fibula (brąz), 1 sprzączka (brąz), 5 korali (masa szklana), 1 grzebień (kościany), 1 bryłka żużla

JÄRNÄLDER VI



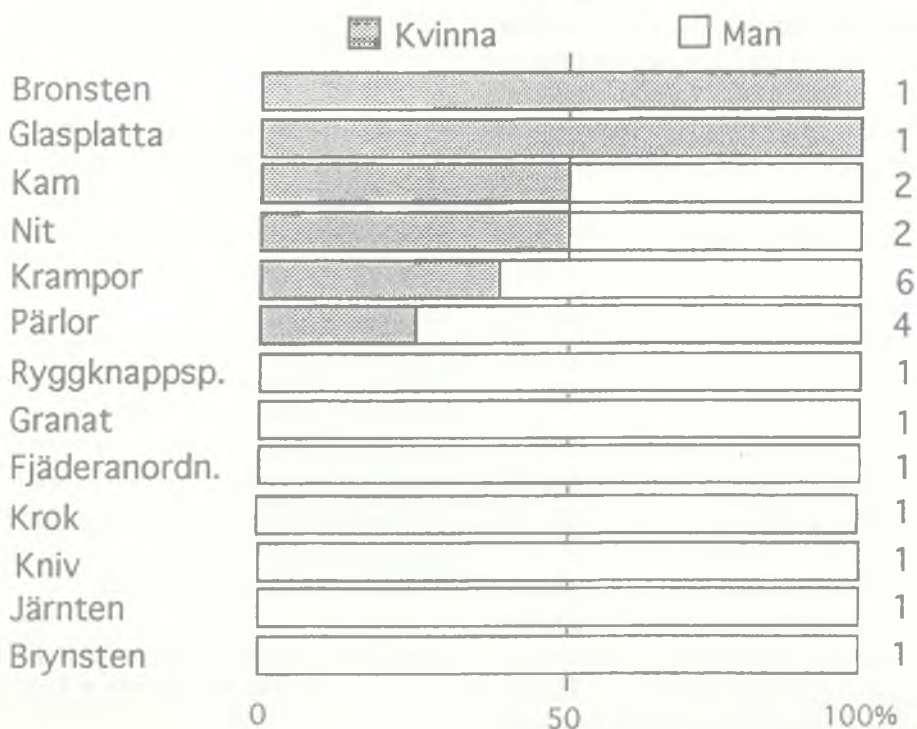
Ryc. 23. Podział przedmiotów między płciami w okresie wędrówki ludów
EPOKA ŻELAZA VI
Kobieta / Mężczyzna

Sierp / Szpila z główką okrągłą / Grzebień / Fibula / Korale / Sprzączka

Fig. 23. Division of objects between sexes in the period of Migration of Nations
THE IRON AGE VI
Woman / Man

Sickle / Pin with a round head / Comb / Fibula / Corals / Clasp

JÄRNÄLDER VII



Ryc. 24. Podział przedmiotów między płciami w okresie Vendel
EPOKA ŻELAZA VII
Kobieta / Mężczyzna

Sztabka brązowa / Płytką szklaną / Grzebień / Nit / Kotwa / Korale / Zapinka na plecy / Granat / Sprężyna / Haczyk /
Nóż / Sztabka żelazna / Osełka

Fig. 24. Division of objects between sexes in the Vendel period
THE IRON AGE VII
Woman / Man

Bronze bar / Glass plate / Comb / Rivet / Anchor tie / Corals / Clasp to wear on a back / Garnet / Spring / Hook / Knife
/ Iron bar / Whetstone

Jedyną kategorią pojawiającą się w tym okresie w grobach osobników obu płci jest grzebień, przy czym 65% przypada na groby męskie. Ornamentyka na grzebieniach przypomina motywy występujące na kamieniach z Gotlandii – są to wirujące koła oraz motyw schodów (ryc. 23).

4.4.7. Okres Vendel

W ogólnej liczbie ośmiu grobów z tego okresu odnaleziono 23 przedmioty podzielone na 13 kategorii. Na okres Vendel przypadają cztery groby męskie, trzy żeńskie oraz jeden grób podwójny (mężczyzna + kobieta).

Podział znalezisk był następujący: siedem kategorii wystąpiło wyłącznie w grobach męskich, a dwie tylko w grobach żeńskich. Do atrybutów męskich należą: zapinka na plecy, sprężyna, haczyk, nóż, sztabka żelazna oraz osełka. Przedmioty żeńskie to sztabka brązowa i płytka szklana.

Cztery kategorie znaleziono zarówno w grobach męskich, jak i żeńskich: grzebień, nit, kotwa oraz korale (ryc. 24).

Tabela 15. Przedmioty z okresu Vendel odnalezione na cmentarzysku w Fiskeby

Nr 32	Kobieta/ Mężczyzna	1 haczyk (żelazo), 4 nity (żelazo), bryłka żuźla (żelazo), kotwy (żelazo), 1 ostrze noża (żelazo), 3 korale (masa szklana), 1 grzebień (kościany)
Nr 61	Kobieta?/ Mężczyzna	Sztabka brązowa, 3 nity (żelazo), 6 kotew (żelazo), fragment żelazny, 1 płytka szklana, 1 grzebień (kościany)
Nr 77	Kobieta?	
Nr 109	Mężczyzna	1 zapinka na plecy, 1 kotwa (żelazo), 2 korale szklane, 1 osełka
Nr 126	Kobieta	5 kotew (żelazo), 5 korali szklanych, bryłka żuźla
Nr 148	Mężczyzna	1 granat, 2 sprężyny, 20 korali (szkło i masa szklana)
Nr 150	Mężczyzna	2 nity (żelazo), 10 gwoździ (żelazo), kotwy (żelazo), 2 sztabki żelazne
Nr 242	Mężczyzna?	Nity (żelazo), 1 kotwa (żelazo)

4.4.8. Okres wikiński

Liczba przedmiotów wynosi tu 75 w 33 kategoriach. Szczegółowy podział znalezisk na groby męskie i żeńskie przedstawiono na wykresie 25.

Najczęstsze są korale, występujące w grobach osobników obu płci, z pewną przewagą kobiet. Ta sama tendencja dotyczy pierścieni żelaznych.

W okresie tym pojawia się ponadto cały rząd kategorii reprezentowanych przez pojedyncze egzemplarze, co siłą rzeczy powoduje ich umieszczenie albo w grobach męskich albo w żeńskich. Opierając się wyłącznie na materiale z Fiskeby, nie można jednoznacznie stwierdzić, że „typowe” jest takie a nie inne ich występowanie. Zapinka owalna jest jednak w okresie

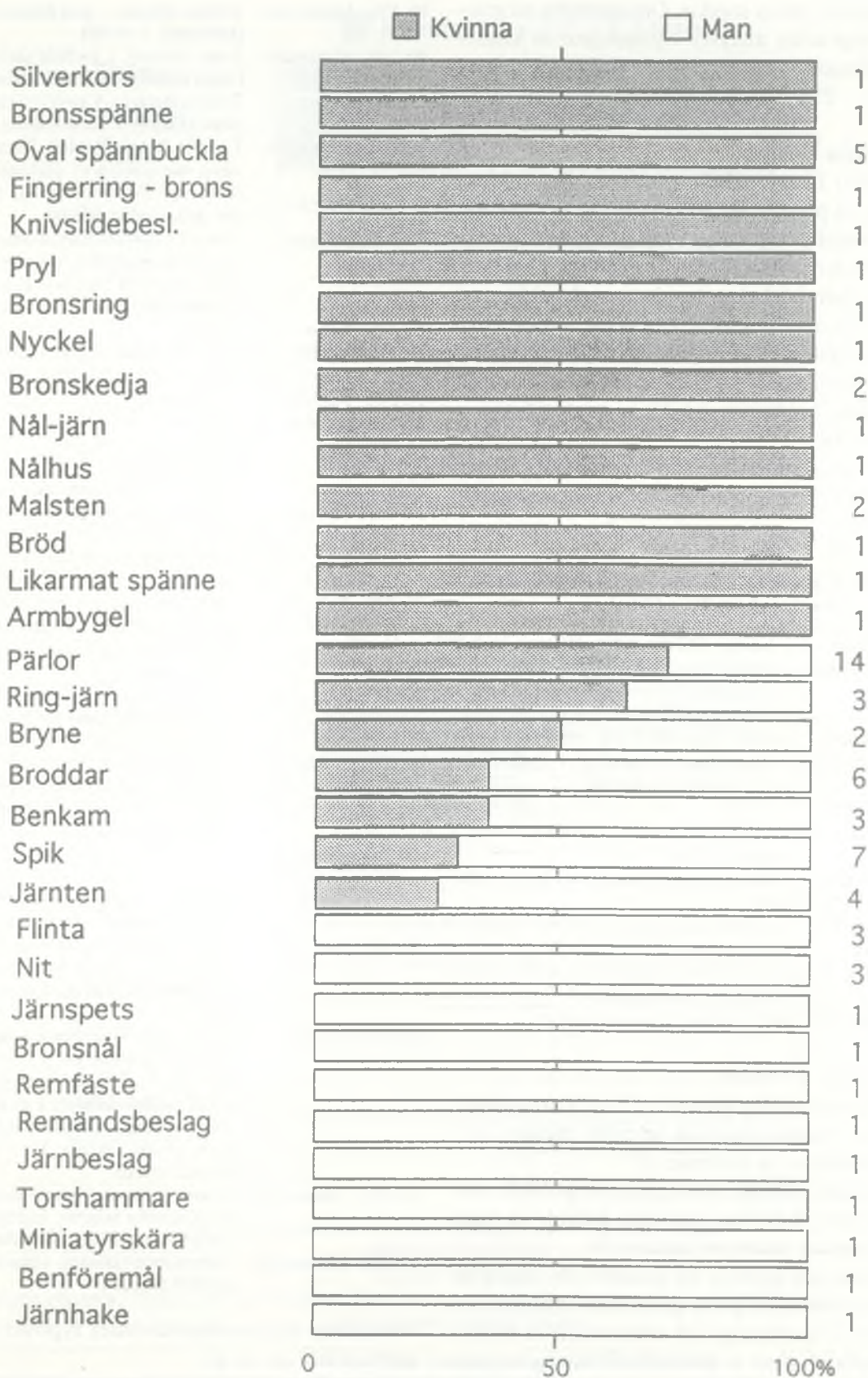
Tabela 16. Przedmioty z okresu wikińskiego odnalezione na cmentarzysku w Fiskeby

Nr 136	Mężczyzna	Sztabka żelazna, 1 grot żelazny, 1 grzebień (kościany), 1 osełka
Nr 240	Mężczyzna	3 nity (żelazo), 1 gwóźdź (żelazo), 1 koral (masa szklana), kawałek krzemienia
Nr 254	Mężczyzna	7 nitów (żelazo), 9 gwoździ (żelazo), fragment żelazny, 1 koral (szkło)
Nr 262	Mężczyzna	1 szpila (brąz), 2 młoty Tora (żelazo), 1 sierp miniaturowy? (żelazo), 2 ćwieki (żelazo), 3 nity (żelazo), 11 gwoździ (żelazo), sztabki żelazne
Nr 297	Kobieta?	1 zapinka równoramienna (brąz), 1 zapinka owalna (brąz), 1 bransoleta (brąz), taśma z brązu, fragment brązowy, 11 korali (szkło), 1 kamień żarnowy
Nr 336	Kobieta/ Mężczyzna	
Nr 338	Kobieta/ Mężczyzna	1 łańcuch (brąz), 1 szpila (żelazo), 6 korali (szkło, kryształ górski), 1 kamień żarnowy
Nr 344	Kobieta?	7 korali (szkło)
Nr 399	Kobieta?	1 pierścień (brąz), 7 korali (karneol, masa szklana, kryształ górski), 1 pudełko na igły? (kościane)
Nr 428	Kobieta?	6 korali (szkło, masa szklana)
Nr 448	Mężczyzna	2 fragmenty brązowe, 2 ćwieki (żelazo), 7 nitów (żelazo), 3 gwoździe (żelazo), fragment żelazny, 35 korali (szkło, masa szklana)
Nr 508	Kobieta?	1 łańcuch (brąz), 8 gwoździ (żelazo), 1 pierścień (żelazo), 5 sztabek żelaznych, fragment żelazny, 120 korali (karneol, blacha złota)
Nr 547	Mężczyzna	4 ćwieki (żelazo), 4 okucia (blacha żelazna), 1 haczyk (żelazo), 1 nit (żelazo), 1 fragment żelazny, 7 bryłek żuźla
Nr 551	Kobieta?	1 zapinka owalna (brąz), 1 ćwiek (żelazo), 2 korale (masa szklana), 1 osełka (łupek), 1 grzebień (kościany), fragment żelazny, 7 kawałków krzemienia, przedmiot kościany
Nr 560	Mężczyzna	Kawałek krzemienia, 1 zamocowanie paska (żelazo)
Nr 567	Kobieta	2 zapinki owalne (brąz), 1 klucz (żelazo), fragment żelazny, 2 korale (szkło)
Nr 569	Kobieta	1 zapinka owalna, 1 łańcuch (brąz), 26 korali (kryształ górski, szkło, masa szklana), 2 fragmenty brązowe, 1 grzebień (kościany)
Nr 595	Kobieta	1 krzyż (blacha srebrna), 1 zapinka (brąz), 2 zapinki owalne (brąz), 1 pierścień na palec (brąz), 20 okuć pochwy noża (żelazo), 3 ćwieki (żelazo), 1 gwóźdź (żelazo), 1 szydło (żelazo), 1 pierścień (żelazo), 14 korali (masa szklana, kryształ górski), 3 kawałki chleba
Nr 609	Mężczyzna	1 ćwiek (żelazo), 1 okucie końca paska (żelazo), sztabka żelazna, fragment żelazny, 1 koral (masa szklana), kawałek krzemienia
Nr 643	Mężczyzna	2 pierścienie (żelazo), 1 blaszka żelazna, 1 gwóźdź (żelazo)

wikińskim najprawdopodobniej typowo kobiecym atrybutem.

Młot Tora oraz krzyż srebrny stanowią przedmioty związane z religią i można tu odnotować, że pierwszy z przedmiotów został odnaleziony w grobie męskim, a

JÄRNÄLDER VIII



drugi w grobie żeńskim. Ponieważ okres wikingi obejmuje 200 lat, nie można wykluczyć, że przedmioty te pochodzą odpowiednio z jego wczesnej i późnej fazy.

Z okresu wikingi pochodzi największa na cmentarzysku liczba znalezisk oraz ich kategorii, warto więc odnotować wynikające z wykresu stosunkowo niewielkie nakładanie się płci. Jedynie 7 spośród 33 kategorii jest wspólnych dla obu płci, podczas gdy pozostałe kategorie są specyficzne dla poszczególnych płci. Prawdopodobnie w dużej mierze wynika to z faktu, że większość kategorii jest reprezentowanych tylko przez jeden egzemplarz. Gdyby możliwe było datowanie oraz określenie płci osobników dla wszystkich grobów na cmentarzysku w Fiskeby, być może uzyskany wtedy obraz byłby w wielu punktach odmienny (ryc. 25).

4.4.9. Podsumowanie analizy wyposażenia grobów

Przedstawione powyżej zestawienia znalezisk z uwzględnieniem płci pokazują, jakie typy przedmiotów są w poszczególnych okresach w mniejszym lub większym stopniu związane z określoną płcią. Dla wszystkich okresów widoczna jest tendencja bardziej równomiernego podziału znalezisk na groby osobników płci męskiej i żeńskiej w miarę wzrostu liczby egzemplarzy odnalezionych w danej kategorii. Pojedynczy egzemplarz reprezentujący jakąś kategorię może być oczywiście przypisany tylko jednemu grobowi, a więc również tylko jednej płci, o czym była już mowa wcześniej. Istnieją pewne wyjątki od powyższych prawidłowości i tak na przykład wszystkie zapinki owalne w liczbie pięciu pochodzą z grobów żeńskich okresu wikingi.

Powyższa tendencja, dająca się zaobserwować w analizowanym materiale, z podobieństwem między płciami rosnącym wraz ze wzrostem liczby znalezisk, świadczy o tym, że ogromna większość kategorii przedmiotów nie może być traktowana jako bezpośredni atrybut którejś z płci. Przeciwnie, można powiedzieć, że są to swego rodzaju atrybuty wspólne, składane w grobach zarówno kobiet, jak i mężczyzn.

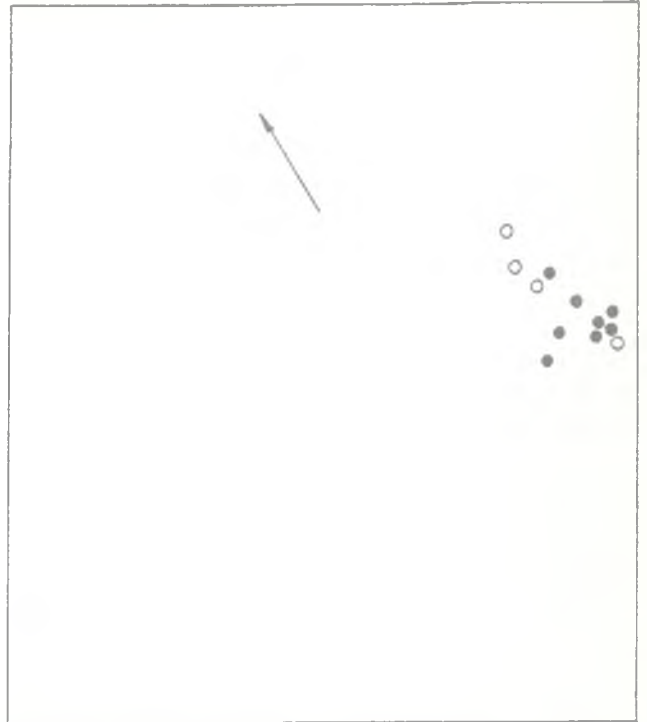
Bardziej dogłębna analiza dostępnego materiału, na przykład z użyciem metod wielowariantowych, mo-

głaby prawdopodobnie dostarczyć nowych obserwacji i informacji, lecz analiza taka nie mieści się w ramach niniejszej pracy.

Ogólnie można powiedzieć, że analiza materiału z Fiskeby wykazała, iż pochówki żeńskie i męskie są do siebie stosunkowo podobne. Przedmioty składane w grobach żeńskich i męskich były różne w różnych okresach, a także dla poszczególnych płci. Niemniej jednak niniejsza analiza nie wykazała znaczących różnic w bogactwie i jakości wyposażenia, rodzaju pochówku lub typie płaszcza nagrobnego dla grobów osobników płci męskiej i żeńskiej.

4.5. ROZMIESZCZENIE PRZESTRZENNE GROBÓW

Groby należące do młodszej epoki brązu są skupione we wschodniej części cmentarzyska (Ryc. 26).



Ryc. 26. Rozmieszczenie przestrzenne grobów z młodszej epoki brązu na terenie wykopaliskowym.

Fig. 26. Distribution of graves from the earlier Bronze Age on the excavatory ground.

Ryc. 25. Podział przedmiotów między płciami w okresie wikingim

EPOKA ŻELAZA VIII

Kobieta / Mężczyzna

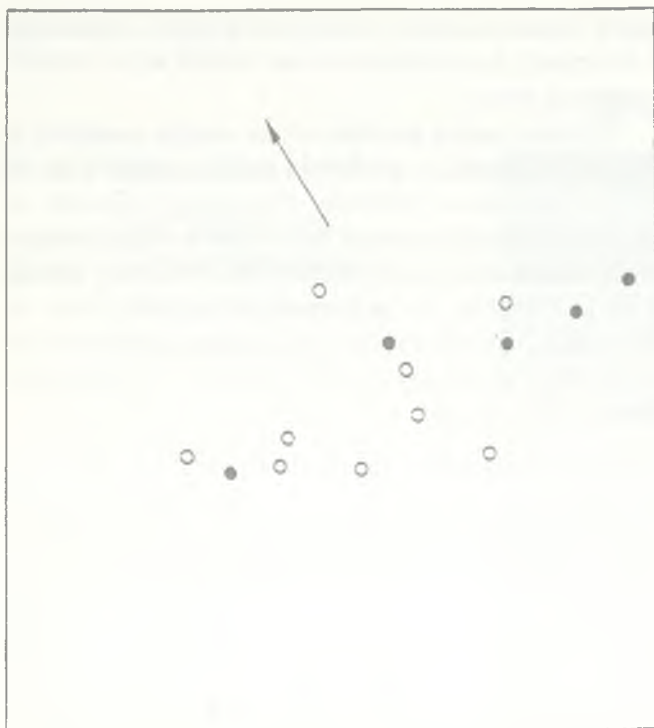
Krzyż srebrny / Zapinka brązowa / Zapinka owalna / Pierścień na palec z brązu / Okucie pochwy noża / Szydło / Pierścień brązowy / Klucz / Łańcuch brązowy / Szpila z żelaza / Pudełko na igły / Kamień żarnowy / Chleb / Zapinka równoramienna / Bransoleta / Korale / Pierścień z żelaza / Osełka / Ćwieki / Grzebień kościany / Gwoździe / Sztabka żelazna / Krzemień / Nit / Grot żelazny / Szpila brązowa / Zamocowanie paska / Okucie końcówki paska / Okucie żelazne / Młot Tora / Sierp miniaturowy / Przedmiot kościany / Haczyk żelazny

Fig. 25. Division of objects between sexes in the Viking period

THE IRON AGE VIII

Woman / Man

Silver cross / Bronze clasp / Oval clasp / Bronze finger-ring / Metal fitting of a knife's sheath / Awl / Bronze ring / Key / Bronze chain / Iron pin / Box for needles / Qern-stone / Bread / Level-armed clasp / Bracelet / Corals / Iron ring / Whetstone / Hobnails / Bone comb / Nails / Iron bar / Flint / Rivet / Iron spearhead / Bronze pin / Fastening of a belt / Metal fitting on the end of a belt / Iron fitting / Thor's hammer / Miniature sickle / Object made of bone / Iron hook



Ryc. 27. Rozmieszczenie przestrzenne grobów z okresu przedrzymskiego epoki żelaza.

Fig. 27. Distribution of graves from the pre-Roman period of the Iron Age.

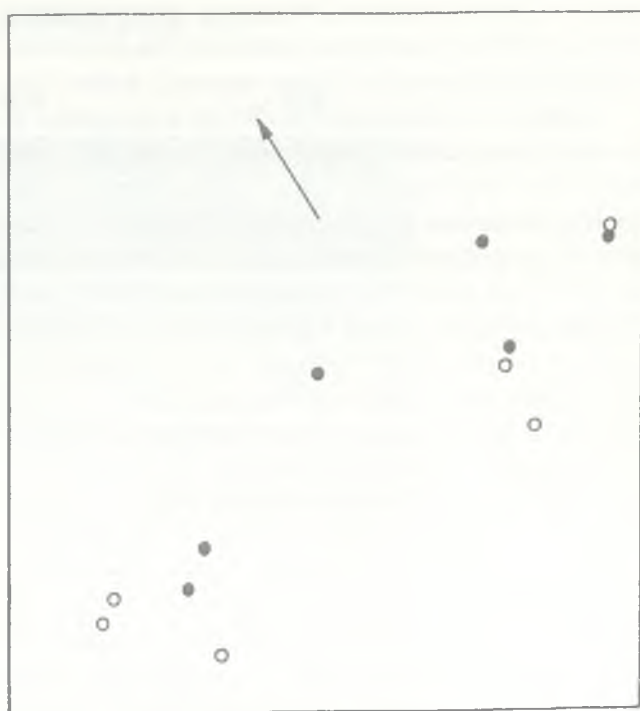
Należą one do pierwszej fazy cmentarzyska w Fiskeby. Groby te leżą stosunkowo blisko siebie, tworząc wyraźne skupisko.

Groby męskie (czarne kółka) wydają się być nieco bardziej skoncentrowane, a groby żeńskie (białe kółka) bardziej rozrzucone, lecz możemy tu mieć do czynienia z rozmieszczeniem całkowicie przypadkowym.

W okresie przedrzymskim epoki żelaza (okres III) obserwujemy ekspansję cmentarzyska w kierunku południowo-zachodnim z niewielką liczbą grobów we wschodniej części. Nie wydaje się, by istniały tu jakieś różnice przestrzenne między płciami – wszystko wskazuje na przypadkowe rozmieszczenie grobów (ryc. 27).

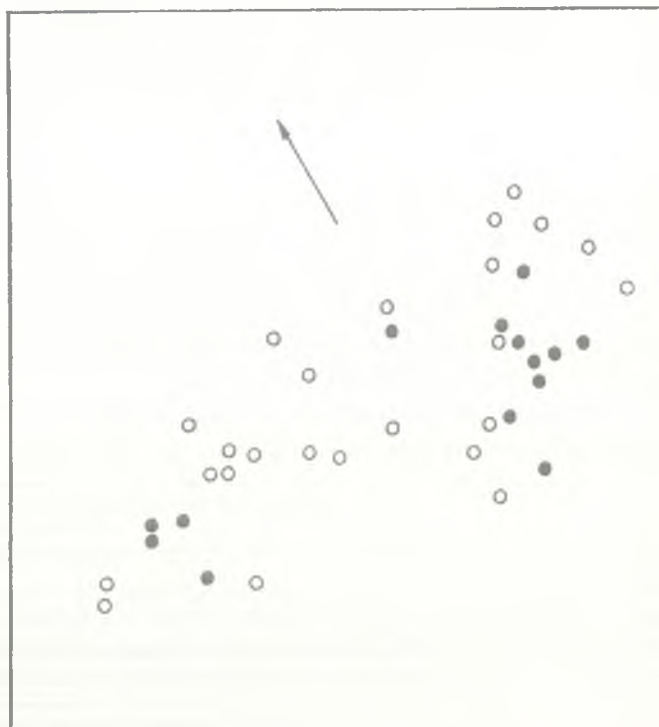
W starszym okresie rzymskim epoki żelaza cmentarzysko sięga najdalszego południowo-zachodniego krańca. W czterech przypadkach zauważalna jest tendencja do grupowania grobów po dwa. W dwóch przypadkach (w części północno-wschodniej) są to pary kobieta + mężczyzna, a w dwóch pozostałych przypadkach (w części południowo-zachodniej cmentarzyska) mamy pary: kobieta + kobieta oraz mężczyzna + mężczyzna (ryc. 28).

Groby datowane na okres podwójny III + IV epoki żelaza występują na obszarze całego cmentarzyska (Ryc. 29). W części wschodniej mamy 20 grobów z



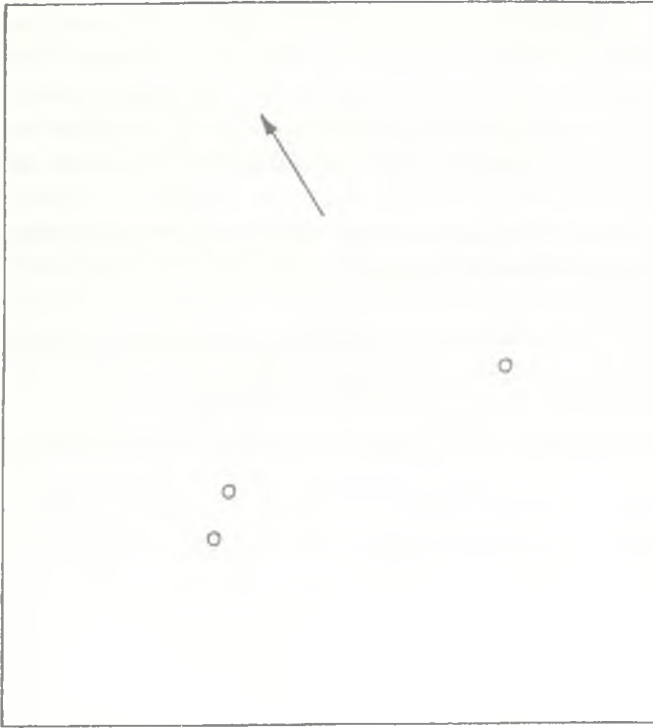
Ryc. 28. Rozmieszczenie przestrzenne grobów ze starszego okresu rzymskiego epoki żelaza.

Fig. 28. Distribution of graves from the later Roman period of the Iron Age.



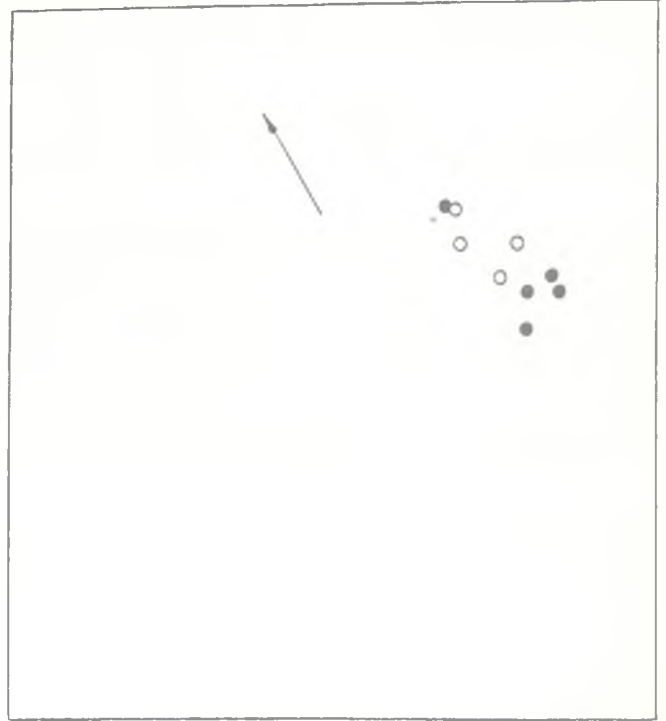
Ryc. 29. Rozmieszczenie przestrzenne grobów z okresu przedrzymskiego oraz starszego okresu rzymskiego epoki żelaza.

Fig. 29. Distribution of graves from the pre-Roman and later Roman period of the Iron Age.



Ryc. 30. Rozmieszczenie przestrzenne grobów z młodszego okresu rzymskiego epoki żelaza.

Fig. 30. Distribution of graves from the earlier Roman period of the Iron Age.



Ryc. 32. Rozmieszczenie przestrzenne grobów z okresu Vendel.

Fig. 32. Distribution of graves from the Vendel period.



Ryc. 31. Rozmieszczenie przestrzenne grobów z okresu wędrówki ludów.

Fig. 31. Distribution of graves from the period of Migration of Nations.

tego okresu, a w części zachodniej 19, przy czym 14 spośród tych ostatnich to groby żeńskie, a 5 to groby męskie.

Widoczna jest tutaj pewna koncentracja grobów żeńskich w części centralnej cmentarzyska z jednym tylko grobem męskim. Skupisko grobów męskich występuje w części wschodniej, jak również w części zachodniej, gdzie jest ono nieco mniejsze. Ponadto groby żeńskie są bardziej rozrzucone po całym cmentarzysku, w odróżnieniu od grobów męskich, które wydają się być pogrupowane.

Na okres V przypadają jedynie trzy groby określone osteologicznie. Wszystkie trzy są grobami żeńskimi. Dokonanie analizy rozmieszczenia przestrzennego w oparciu o jedynie trzy groby nie jest możliwe (ryc. 30).

Okres VI epoki żelaza, czyli okres wędrówki ludów (Ryc. 31) wykazuje bardzo specyficzne rozmieszczenie grobów. Spośród ogólnej liczby siedmiu grobów (dwa żeńskie i pięć męskich), cztery znajdują się w części północno-wschodniej cmentarzyska, a pozostałe trzy w części południowo-zachodniej. W okresie tym najwyraźniej wykorzystywano skrajne obszary cmentarzyska. W części wschodniej widzimy, że groby męskie tworzą wyraźne skupisko, podczas gdy grób żeński jest położony w pewnym oddaleniu w kierunku północnym. Wśród trzech grobów w części południowej mamy jeden grób żeński oraz dwa męskie.



Ryc. 33. Rozmieszczenie przestrzenne grobów z okresu wikingińskiego.

Fig. 33. Distribution of graves from the Viking period.

5. PODSUMOWANIE

Punktem wyjścia dla niniejszego artykułu był opis oraz analiza zachodniego cmentarzyska w Fiskeby w Östergötlandii pod kątem cech żeńskich i męskich. Cmentarzysko obejmuje około 500 grobów, z czego w analizie wykorzystano 116 grobów męskich i żeńskich. Groby określone pod względem chronologicznym i osteologicznym stanowią materiał wyjściowy dla niniejszego studium. Cmentarzysko, zbadane na początku lat 50-tych, było wykorzystywane do pochówku w okresie od młodszej epoki brązu do okresu wikingińskiego włącznie.

Celem artykułu było ustalenie, czy w jakikolwiek widoczny sposób zaznaczano przy pochówku różnicę między płciami. Analizie poddany został obrządek pogrzebowy, typy płaszczy nagrobnych, wyposażenie grobów, kości zwierzęce w grobach oraz przestrzenne rozmieszczenie grobów na cmentarzysku.

Analiza rodzaju pochówku nie wykazała żadnych znaczących różnic. Zróżnicowanie obrządku pogrzebowego wydaje się raczej być uwarunkowane czasowo. Ustalenie na podstawie wspomnianego materiału jakichkolwiek ewidentnych różnic między płciami w tym względzie jest trudne.

Jeśli chodzi o rodzaje płaszczy nagrobnych, wskazanie jednoznacznych różnic między płciami również nie jest łatwe. Obwarowania kamienne z podwyższoną partią środkową, stanowiące najczęstszy typ płaszcza grobów z cmentarzyska w Fiskeby w epoce żelaza, są

Rozmieszczenie grobów w okresie VII, czyli w okresie Vendel (Ryc. 32), odbiega nieco od sytuacji w pozostałych okresach epoki żelaza. Wykorzystywana była wtedy mianowicie jedynie wschodnia część cmentarzyska, będąca w zasadzie tym samym obszarem, na którym grzebano zmarłych w młodszej epoce brązu. Groby tworzą tu na ograniczonej powierzchni bardzo skoncentrowane skupisko.

W okresie wikingińskim groby są ponownie rozmieszczone na większym obszarze cmentarzyska. Jedynie 4 z 20 grobów z tego okresu znajdują się w części wschodniej. Najwyraźniej unikano więc grzebania zmarłych na obszarze, gdzie znajdują się groby z okresu Vendel. Poza tym rozmieszczenie przestrzenne grobów wydaje się być stosunkowo dowolne, bez jakichkolwiek wyraźniejszych prawidłowości (ryc. 33).

równie powszechne dla grobów męskich i żeńskich. Również kurhany z okresu Vendel oraz okresu wikingińskiego dzielą się równo pomiędzy groby osobników płci męskiej i żeńskiej. Nie daje się tu określić jakiegokolwiek prawidłowości.

Na pewne różnice wskazują przedmioty odnalezione w grobach, ale i tu większość kategorii nie jest w szczególny sposób związana z jedną z płci. Liczba przedmiotów w poszczególnych kategoriach jest w większości przypadków zbyt mała, by mogła służyć do wykazania wyraźnych tendencji. Broń jednakże jest atrybutem wyłącznie męskim, a owalne zapinki żeńskim, co jest o tyle ważne, że kategorie te występują w większej ilości egzemplarzy.

Również rozmieszczenie przestrzenne grobów żeńskich i męskich z poszczególnych okresów nie wykazuje oznak grupowania grobów w zależności od płci osobników.

W konkluzji można stwierdzić, że niniejsze studium nie wykazało istnienia żadnych wyraźnych sposobów zaznaczania różnic między płciami przy pochówku. Naturalnie niektóre pojedyncze przedmioty występują w związku z grobami męskimi lub żeńskimi, lecz określone prawidłowości udało się ustalić tylko w wyjątkowych przypadkach. To samo stwierdzenie odnosi się również do rodzaju pochówku oraz do typów płaszczy nagrobnych.

Groby na cmentarzysku w Fiskeby są więc, jak można sądzić, przejawem stosunkowo jednorodnego obrządku pogrzebowego, w którym kobiety i mężczyźni są traktowani podobnie. Również w obrębie poszczególnych płci nie występują większe różnice, takie jak na przykład pochówki wyjątkowo bogate lub ubogie. Istnieją oczywiście indywidualne odstępstwa, ponieważ każdy grób prahistoryczny staje się przy szczegółowej analizie zjawiskiem unikalnym, lecz przedstawiona powyżej analiza całościowa świadczy raczej o tym, że płci osobników nie zaznaczano przy pochówku w żaden wyraźny i systematyczny sposób.

Przedstawiony materiał może być analizowany na wiele różnych sposobów i może dostarczać odpowiedzi na różne pytania. W zależności od obranej metody i postawionych pytań uzyskane wyniki mogą być oczywiście różnorodne.

Materiał z cmentarzyska w Fiskeby nadaje się prawdopodobnie również do dalszej, bardziej dogłębnej analizy, dotyczącej problematyki płci, gdzie wszystkie znaleziska i inne obserwacje poczynione podczas prac wykopaliskowych mogą posłużyć za punkt wyjścia do badań nad różnicami między mężczyzną i kobietą w czasach prahistorycznych. Analiza taka nie była głównym celem niniejszego artykułu. Należy jednak zaznaczyć, że obszerny materiał zgromadzony podczas wykopalisk w Fiskeby może być w przyszłości źródłem nowej wiedzy w zakresie problematyki płci w społecznościach prahistorycznych.

Na zakończenie można stwierdzić, że przedstawione powyżej studium metodologiczne wykazało istnienie stosunkowo jednorodnych stosunków międzypłciowych w całym 1800-letnim okresie historii cmentarzyska. Fakt ten może się wydawać nieco dziwny i nie można wykluczyć, że jest to wynikiem poddania analizie jedynie pewnej części wszystkich grobów. Uzyskany rezultat może również być wynikiem zastosowanych metod, które być może nie są wystarczająco dokładne lub odpowiednie do badania relacji międzypłciowych w prahistorii. Oczywiście może być również i tak, że społeczeństwo w badanym okresie było rzeczywiście bardzo zrównoważone, a co za tym idzie nie dawało wyrazu różnicom między płciami w symbolice rytuału pogrzebowego.

Dla pogłębienia i uogólnienia dyskusji na temat rytuału pogrzebowego i relacji międzypłciowych należałoby jeszcze przeprowadzić bardziej obszernie i dogłębne analizy bogatego materiału z cmentarzysk w innych rejonach geograficznych.

Jak już wspomniano we wstępie do niniejszego artykułu, zamiarem autorki jest kontynuacja badań w tym kierunku, polegająca na bliższej analizie materiału z epoki brązu zebranego na terenie Skandynawii i Polski. Analiza taka pozwoli również na omówienie relacji społecznych, symboliki płci oraz wzajemnego oddziaływania i wpływów między różnymi obszarami.

Z języka szwedzkiego przetłumaczył
Arkadiusz Budziszewski

LITERATURA

- Ambrosiani B.
1964 *Fornlämningar och bebyggelse*. Uppsala.
- Bartsch A. (red.)
1937 *Fragen, deren Beantwortung bei Aufgrabung vorchristlicher Grabdenkmäler vom Verein für mecklenburgische Geschichte und Alterthumskunde wird*. Mecklenburgisches Jahrbuch. Schwerin.
- Baudou E.
1973 *Arkeologiska undersökningar på Halleby*. Del 1. Hallebyundersökningen II. Stokholm.
- Bennet A.
1987 *Graven. Religiös och social symbol*. Theses and papers in North European archaeology 18, Stockholm.
- Brown J. (red.)
1971 *Social dimensions of mortuary practices*. American Antiquity 36. Memoir 25.
- Carlsson Y.
1993 *Kvinnan på Ire*. C-uppsats i arkeologi vid Stockholms Universitet. Stockholm.
- Dommasnes L. H.
1976 *Yngre jernalder i Sogn – forsøk på sosial rekonstruksjon*. Opublicerad magistergradsavhandling. Bergen.
- Eklöf N.
1991 *Tuna i Badelunda VS Ensta, Walsgårde. En jämförande analys mellan två gravfält*. C-uppsats i arkeologi vid Stockholms Univeristet. Stockholm.
- Furingsten A.
1985 *Samhällsförändringar i ett långtidsperspektiv. Ett exempel från södra Västergötland 1500 f Kr – 1000 e Kr*. Series B. Gothenburg Archaeological Theses No 1. Stockholm.
- Gräslund B.
1983 *Jordfästning och likbränning. Vägen till livet efter detta speglad i bronsålderns och stenålderns gravskick*. Varia 9. Oslo.
- Hjørungdal T.
1991 *Det skjulte kjønn. Patriarkal tradisjon og feministisk visjon i arkeologien belyst med fokus på en jernalderkontekst*. Acta Archaeologica Lundensia, series in 8°, Nr 19. Lund.
- Hjørungdal T.
1993a *En gammal historia. Arkeologins mans- och kvinnograr*. Opublicerat manuskript. Arkeologiska institutionen. Umeå.
- Hjørungdal T.
1993b *Poles apart. Have there been any male and female graves?* Opublicerat manuskript. Umeå universitet.

- Høgestøl M.
1983 *Gravskikk og kjønnsrelasjoner*. Opubl. magisteravhandl. Bergen.
- Hyenstrand Å.
1974 *Centralbygd-randbygd*. Studies in North-European Archaeology 5. Stockholm.
- Hyenstrand Å.
1979a *Ancient monuments and Prehistoric Society*. Stockholm.
- Hyenstrand, A.
1979b *Arkeologisk regionindelning av Sverige*. Stockholm.
- Jankavš P.
1981 *Social image – cemetery image. Same generalization problems. Similar finds? Similar interpretations?* Göteborg.
- Jennbert K.
1988 *Gravseder och kulturformer. I arkeologins gränsländ. Gravskikk och gravdata* (red. E. Iregran et. al.). Institute of Archaeology, University of Lund. Report Series 32.
- Kaliff A.
1992 *Brandgravskikk och föreställningsvärld. En religionsarkeologisk diskussion*. Occasional Papers in Archeology 4. Uppsala.
- Larsson T. B.
1985 *Soziale Veränderung im Übergang von Bronzezeit zu Eisenzeit. Eine Analyse der Bestattungsdaten des Fiskeby-Gräberfelds in Östergötland*. In *Honorem Evert Baudou*. Archaeology and Environment 4. Umeå.
- Larsson T. B.
1986 *The Bronze Age Metalwork in Southern Sweden. Aspects of Social and Spatial Organization 1800-1500 B.C.* Archaeology and Environment 6. Umeå.
- Larsson T. B.
1993 *Vistad. Kring en befäst gård i Östergötland och Östersjökontakter under yngre bronsalder*. Studia Archaeologica Universitatis Umensis 4. Umeå.
- Lindqvist S-O.
1968 *Det förhistoriska kulturlandskapet i östra Östergötland*. Hallebyundersökningen 1. Stockholm.
- Lundström P.
1965 *Gravfältet vid Fiskeby i Norrköping II. Fornlämningar och fynd*. Kungliga Vitterhets historie och antikvitets akademien Stockholm. Uppsala.
- Lundström P.
1970 *Gravfältet vid Fiskeby i Norrköping I. Studie kring ett totalundersökt komplex*. Kungliga Vitterhets historie och antikvitets akademien, Stockholm. Uppsala.
- Malmer M. P.
1993 *On Theoretical Realism in Archaeology. Current Swedish Archaeology* (red. M. Burström & A. Carlsson). Vol. 1. Stockholm.
- Nielsen A-L., & Lindeblad K.
1992 *Herrebro – Östergötlands äldsta marknadsplats. En väg med historia. Fortidens östgötar i nytt ljus* (red. A. Kallif m. fl.). Riskantikvarieämbetet. Stockholm.
- Nordén A.
1925 *Östergötlands bronsalder*. Norrköping.
- Nordén A.
1929-38 *Östergötlands järnålder 1-2*. Linköping.
- Olsén P.
1965 *Norrköpingstraktens fornminnen*. Norrköpings historia. Stockholm 1965.
- Petré B.
1984 *Arkeologiska undersökningar på Lovö*. Del. 4. Bebyggelsearkeologisk analys. Studies in North European Archaeology 10. Stockholm.
- Petré B.
1993 *Male and female finds and symbols i germanic Iron Age graves. Current Swedish Archaeology* (red. M. Burström & A. Carlsson). Vol 1. Stockholm.
- Pettersson A-M.
1979 *Storgravfältet i Annelund – obruten gravföljd i förromersk järnålder. Gravarna från romersk tid. Arkeologi på Gotland*. Skristserie utgiven av Kulturnämnden i Gotlands kommun GOTLANDICA nr 14. Visby.
- Ross K.
1993 *Kvinnans roll i bronsålders jordbrukarsamhälle. CD-uppsats*. Uppsala universitet.
- Selinge K-G.
1986 *Gravfältsanalyser på Vikbolandet. Bebyggelsehistorisk tidskrift 11*.
- Widgren M.
1983 *Settlements and Farming System in the Early Iron Age*. Stockholm Studies in Human Geography 3.

SUMMARY

The aim of the article is to analyse the material from the West burial ground of Fiskeby in order find the differences in the mortuary practices for women and men in the Bronze and Iron Age.

The burial ground of Fiskeby is situated near the town of Norrköping in the region of Östergötland, Sweden. It was entirely investigated in the years 1951-1952. The history of the burial ground spans over a period of about 1800 years, from the Late Bronze Age to the Viking Age. In the Western, bigger part of the burial ground, which occupies an area of 7500 m², more than 500 graves were found. 116 of the graves were chronologically and osteologically determined. Out of the total of 116 graves used for the analysis 16 were determined as „sure” female graves and 33 as „sure” male

graves, while 46 graves belonged to individuals of female character and 21 to individuals of male character.

In order to determine the ways of marking the differences between the genders in the mortuary practices the following elements have been analysed in the article: the types of the burials, the types of the grave superstructures, the artefacts and animal bones found in the graves and finally the spatial distribution of the graves.

The analysis of the burial types has not given any evidence of differences between the sexes. Four types of burials have been distinguished in Fiskeby: crematory pits, crematory layers, bone layers and skeleton graves. The changes of the burial type depend rather on the time of the burial than on the gender of the buried individuals. The differences observed between the gen-

ders do not make it possible to state that the burial types were conditioned by the sex of the individuals. What is more, in the period with the largest number of graves (period III + IV) the similarities between the genders seem rather to increase.

As far as the grave superstructures are concerned no significant differences could be observed either. Stone mantles with raised central part, which are the most widespread type of grave superstructure in the Iron Age, are equally common in male and female graves. The barrows from the Vendel and the Viking Age are also equally distributed between the genders.

Some differences can be noticed for the artefacts found in the graves, although most of the categories of the finds are not particularly associated with one of the genders. Many of the categories are represented by only a single item, which automatically links them with a specific gender, thus making it impossible to determine whether they are typical for men or women. As the number of items in a given category rises, the division between the sexes becomes more equal. However, based

on the Fiskeby material, weapons seem to be a male attribute, while the oval buckles form the Viking Age are markedly female.

The appearance of animal bones and the spatial distribution of the male and female graves in Fiskeby have neither made it possible to trace any differences between the genders.

From the analysis of the Fiskeby material the conclusion can be drawn that during the entire discussed period the mortuary practices for both genders were relatively homogeneous. None of the analysed elements has shown any clear tendencies reflecting the fact that the differences between the genders were marked at the time of the burial.

The article, the considerable part of which is a methodological presentation of the material from the Fiskeby burial ground with the category of the biological gender as the basis, will serve, together with other material from different parts of Scandinavia as well as Poland, as the point of departure for further research on the social relations between the sexes in the prehistoric times.

Dr Britta Lindgren

Department of Archaeology
University of Umeå
5-901 87 Umeå – Szwecja

