

TADEUSZ MALINOWSKI

NARZĘDZIA DŹWIĘKOWE I INSTRUMENTY MUZYCZNE Z OKRESU PÓŻNOLATEŃSKIEGO I OKRESU WPŁYWÓW RZYMSKICH W POLSCE

Presented here are the musical instruments, devices for making sound effects – and artefacts with whom such a role is ascribed which in complexes representing Przeworsk and Wielbark culture (with Masłomęcz group connecting the elements of Wielbark and Czerniachów culture), West Balt and Czerniachów culture as well as the Dębczyńska group, were discovered. Their creators were communities ethnically diverse so it is impossible to estimate the role of music played in their life. We can yet cherish the hope that also further excavations and some accidental discovery or verification of already known artefacts – in these groups and also some devices not suspected till now to have sound virtue – will enable us to penetrate this part of culture communities in matter.

KEY WORDS: musical instruments, device making sound effects, Przeworsk culture, Wielbark culture

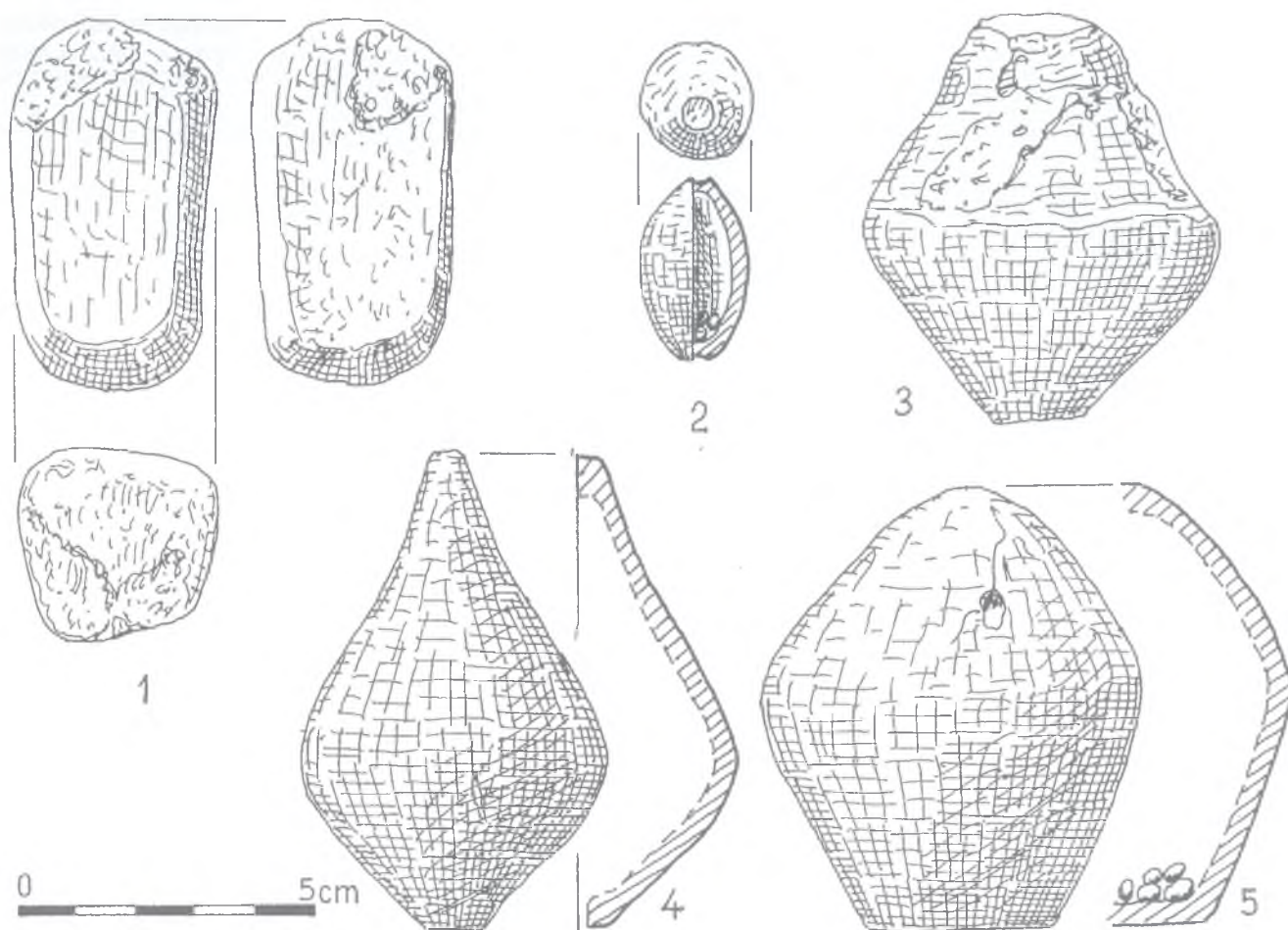
Badania archeologiczne na ziemiach Polski, na stanowiskach z okresu późnolateńskiego i okresu wpływów rzymskich, ujawniły bardzo niewiele zabytków mogących pełnić funkcje narzędzi dźwiękowych lub instrumentów muzycznych. Sytuacja ta w dużym stopniu znajduje potwierdzenie w odniesieniu i do innych okresów pradziejów. Można zatem jedynie domyślać się, że większość ówczesnych narzędzi dźwiękowych i instrumentów muzycznych wykonywano z materiałów organicznych ulegających łatwemu rozkładowi, zwłaszcza z drewna. Interesujące nas tutaj zabytki, poświadczone archeologicznie, reprezentują zaś idiofony oraz aerofony¹.

Jeśli chodzi o idiofony, to są to przede wszystkim gliniane grzechotki. Sześć (a prawdopodobnie wszystkie osiem) znanych mi okazów ma zgeometryzowane kształty. Z fazy A₃ i początków fazy B₁ pochodzi, znaleziona na terenie osady kultury przeworskiej w Pasiece Otfinowskiej, pow. Tarnów w woj. małopolskim (Szpunar 1994, 183, tabl. XVIIe,

192), grzechotka w kształcie nieregularnego sześcianu długości ok. 6,5 cm (ryc. 1:1). Z cmentarzyska ciałopalnego kultury przeworskiej, z I w. n.e. (a zatem zapewne z fazy B_{1a} lub B_{1b} – por. Godłowski, Woźniak 1981, 52, ryc. 7), odkrytego w Sobocisku, pow. Oława w woj. dolnośląskim, pochodzi grzechotka dwustożkowata wysokości ok. 6,7 cm (ryc. 1:3), z płaską powierzchnią górną i dolną (Pescheck 1939, 95; Jahn 1940, 47-48 i 63, ryc. 39).

W ciałopalnym grobie kultury przeworskiej, zawierającym szczątki kobiety zmarłej w wieku *maturus* oraz dziecka w wieku *infans* I/II, pochodzącym z fazy B₂ a odkrytym w Kietrze, pow. Głubczyce w woj. opolskim (Gedl 1988, 166 i 167, ryc. 391, 169 i 187-189), natrafiono na w przybliżeniu dwustożkowatą grzechotkę wysokości ok. 7,5 cm (ryc. 1:5). Między fazą C₁ a początkiem fazy D sytuuje się natomiast chronologię grzechotki jajowatej wysokości ok. 5 cm (ryc. 1:2), odkrytej w obrębie osady kultury przeworskiej w Koszanowie, pow. Kościan w woj. wielkopolskim (Wróbel 1995, 60, ryc. 5:6, 64), zaś gruszkowata grzechotka wysokości 7,9 cm (ryc. 1:4) została znaleziona w Werbkowicach-Kotorowie, pow. Hrubieszów w woj. lubelskim, w szkieletowym pochówku osobnika zmarłego w wieku ok. 13 lat, prawdopodobnie dziewczynki (Piętka-Dąbrowska 1961, tabl. 34:3:10; Liana, Piętka-Dąbrowska 1962, 162-164 i 173, tabl. XXXV:5), datowanym na koniec III lub pierwszą połowę IV w. n.e. i zaliczanym do kultury czerniachowskiej (Dąbrowska 1981, 281). Z

¹ Referat odnoszący się do omawianych tutaj zabytków został przeze mnie wygłoszony w maju 1998 r. w Michaelstein w Niemczech, na IX Międzynarodowym Sympozjum Zespołu Badań Archeologii Muzycznej, pt. „Musikarchäologie der Metallzeiten – Music archaeology of Metal Ages” (Malinowski 1999). Niniejszy tekst jest uzupełnioną i znacznie zmodyfikowaną wersją owego referatu, co zawdzięczam m.in. informacjom udzielonym mi życzliwie przez prof. dra hab. Andrzeja Kokowskiego z Katedry Archeologii Uniwersytetu Marii Curie-Skłodowskiej w Lublinie oraz mgra Edwarda Pudelkę z Muzeum Ziemi Kaliskiej w Kaliszu.



Ryc. 1. Grzechotki gliniane: 1 – Pasieka Otfinowska, pow. Tarnów, woj. małopolskie (wg A. Szpunara); 2 – Koszanowo, pow. Kościan, woj. wielkopolskie (wg M. Wróbla); 3 – Sobocisko, pow. Oława, woj. dolnośląskie (wg M. Jahna); 4 – Werbkowice-Kotorów, pow. Hrubieszów, woj. lubelskie (wg T. Liany i T. Piętka-Dąbrowskiej); 5 – Kietrz, pow. Głubczyce, woj. opolskie (wg M. Gedla)

Fig. 1. Hochets en argile: 1 – Pasieka Otfinowska, distr. Tarnów, voiv. de Petite Pologne (d'après A. Szpunar); 2 – Koszanowo, distr. Kościan, voiv. de Grande Pologne (d'après M. Wróbel); 3 – Sobocisko, distr. Oława, voiv. de Basse Silésie (d'après M. Jahn); 4 – Werbkowice-Kotorów, distr. Hrubieszów, voiv. de Lublin (d'après T. Liana et T. Piętka-Dąbrowska); 5 – Kietrz, distr. Głubczyce, voiv. d'Opole (d'après M. Gedl)

osady kultury przeworskiej, datowanej ogólnie na okres późnolateński i wczesny okres wpływów rzymskich, zbadanej w Janikowie, pow. Inowrocław w woj. kujawsko-pomorskim, pochodzi natomiast bezułkowata grzechotka wysokości 3,5 cm, z dwiema płaskimi podstawami (badania i informacja prof. dra hab. T. Makiewicza). Dotąd nie opublikowane są ponadto dwie dalsze grzechotki gliniane kultury przeworskiej z Tkaczewa, pow. Zgierz w woj. łódzkim i Kołacza, pow. Mińsk Mazowiecki w woj. mazowieckim (Andrzejowski 1998, 91).

Specyficznymi grzechotkami są ponadto naczynia gliniane mające podwójne dno, między którym umieszczono kamyczki lub grudki wypalanej gliny. Takie naczynia-grzechotki zostały odkryte wyłącznie na cmentarzyskach. Do kultury przeworskiej należą zatem, datowane na fazę B₂ lub B₂/C₁ (Pazda 1980, 78), niewielki, wysokości zaledwie 5,2 cm

(ryc. 2:5), zabytek z Nosocic, pow. Głogów w woj. dolnośląskim (Tackenberg 1925, 34 i 49, tabl. 23:1; Jahn 1940) oraz trochę większy, wysokości 8,5 cm (ryc. 2:6) okaz z Łęgu Piekarskiego, pow. Turek w woj. wielkopolskim (Petersen 1940, 50-51, ryc. 12). Do fazy B₂ należy odnieść wysokie, liczące ok. 18 cm, tego rodzaju naczynie-grzechotkę (ryc. 2:2) z Krapkowic, m. pow. w woj. opolskim (Godłowski 1977, 83, tabl. XXI:6) oraz przypuszczalnie inne, dotąd nie opublikowane, wysokości 9,3 cm, znalezione w Niedanowie, pow. Nidzica w woj. warmińsko-mazurskim (por. Dąbrowska 1997, 108; Godłowski 1981, ryc. 31 oraz informacje doc. dr hab. T. Dąbrowskiej). Do tejże fazy zalicza się również okaz wysokości 18 cm (ryc. 2:3), pełniący funkcję popielnicy kobiety zmarłej w wieku wczesny *adultus* (20-25 lat), odkryty w Nadkolu, pow. Węgrów w woj. mazowieckim (Andrzejowski 1998, 30, 194, tabl. XLIII:58A:1).



Ryc. 2. Gliniane naczynia-grzechotki: 1 – Lekowo, pow. Świdwin, woj. zachodniopomorskie (wg R. Wołągiewiczza); 2 – Krapkowice, m. pow., woj. opolskie (wg K. Godłowskiego); 3 – Nadkole, pow. Węgrów, woj. mazowieckie (wg J. Andrzejowskiego); 4 – Kamięńczyk, pow. Wyszaków, woj. mazowieckie (wg T. Dąbrowskiej); 5 – Nosocice, pow. Głogów, woj. dolnośląskie (wg M. Jahna); 6 – Łęg Piekarski, pow. Turek, woj. wielkopolskie (wg E. Petersena)

Fig. 2. Vases en argile – hochets: 1 – Lekowo, distr. Świdwin, voïv. de Poméranie Occidentale (d'après R. Wołągiewicz); 2 – Krapkowice, lieu de distr., voïv. d'Opole (d'après K. Godłowski); 3 – Nadkole, distr. Węgrów, voïv. de Mazovie (d'après J. Andrzejowski); 4 – Kamięńczyk, distr. Wyszaków, voïv. de Mazovie (d'après T. Dąbrowska); 5 – Nosocice, distr. Głogów, voïv. de Basse Silésie (d'après M. Jahn); 6 – Łęg Piekarski, distr. Turek, voïv. de Grande Pologne (d'après E. Petersen)

Przypuszczalnie datowany na fazę B_{2b}, jest natomiast analogiczny zabytek wysokości ok. 9,5 cm (ryc. 2:4), znaleziony w ciałopalnym grobie zawierającym szczątki 18-22-letniej kobiety, odkrytym w Kamieńczuku, pow. Wyszaków w woj. mazowieckim (Dąbrowska 1997, 40 i 215, tabl. LXXXV:157:9). Ostatni wreszcie znany mi okaz należy do kultury wielbarskiej: ma on wysokość ok. 11,5 cm (ryc. 2:1) i został znaleziony w Lekowie, pow. Świdwin w woj. zachodniopomorskim (Wołągiewicz 1993, 18, 26 i tabl. 30:5); jego datowanie mieści się prawdopodobnie w ramach faz B₁-B₂/C₁.

Jeśli chodzi o funkcję omówionych zabytków, to zarówno grzechotki zgeometryzowane, jak i naczynia-grzechotki cechowało wydawanie dźwięków zawsze cichych, aczkolwiek z pewnością zróżnicowanych pod względem wysokości, co zależało od grubości ich ścianek oraz stopnia wypalenia gliny. Okazy o zgeometryzowanych kształtach mogły zatem – podobnie jak analogiczne zabytki z innych okresów pradziejów (por. Malinowski 1993, 28-29; 1994, 284-285) – służyć ewentualnie do podkreślania rytmu w trakcie tańca, raczej kameralnych śpiewów czy muzyki. Tę funkcję nie sposób jednak przypisać naczyniom o podwójnym dnie zawierającym grzechoczące grudki gliny lub kamyki – najpewniej były one używane w trakcie rozmaitych obrzędów magicznych czy kultowych, związanych chyba głównie z obrządkiem pogrzebowym, co sugeruje zwłaszcza okaz z Nadkole. Być może zresztą, że to samo należałoby powiedzieć o podstawowym przeznaczeniu grzechotek mających zgeometryzowane kształty (por. Malinowski 1993, 29; 1994, 285).

Kolejnymi idiofonami na ziemiach Polski są w omawianym czasie metalowe, dołem otwarte dzwonki. W odróżnieniu od poprzednio scharakteryzowanych zabytków, będących wyrobami lokalnymi, dzwonki te są przede wszystkim importami docierającymi z rozmaitych rejonów imperium rzymskiego. Poza też jednym okazem, są to wszystko przedmioty brązowe.

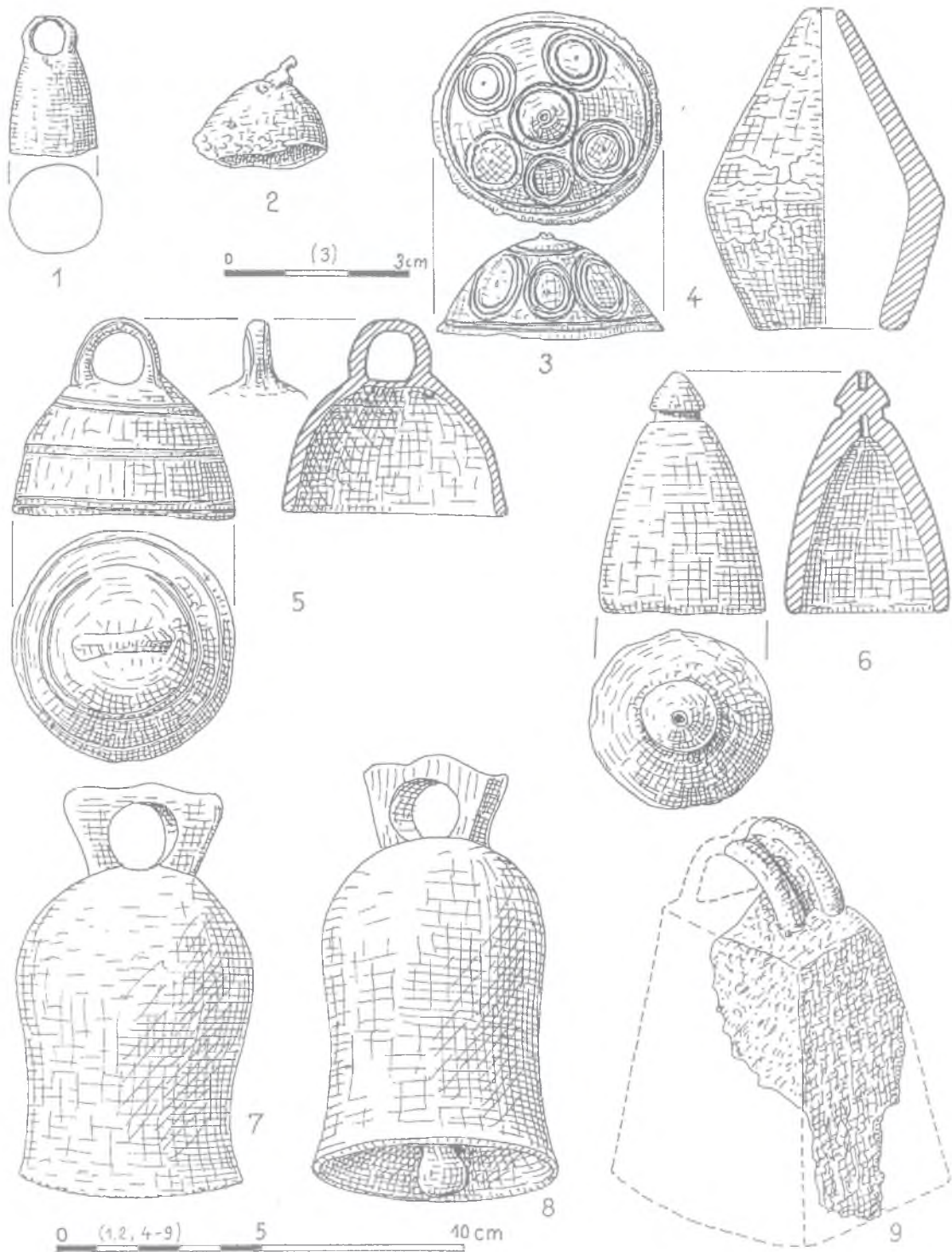
W ramach kultury przeworskiej jest znanych 5 dzwonków brązowych. Okaz stożkowy, datowany na trzecie ćwierćwiecze I w. n.e., to jest schyłek fazy B₁, wysokości ok. 3,8 cm (ryc. 3), został znaleziony w Brzeźnie, pow. Ostrołęka w woj. mazowieckim, w grobie ciałopalnym, przypuszczalnie kobiecym (Nowakowski 1987, 115; 1988, 96). Zabytek niewiadomego kształtu miano odkryć na cmentarzysku ciałopalnym z fazy B₂ w Garwolinie, m. pow. w woj. mazowieckim (Niewęglowski 1964, 232; 1972, 150; Nowakowski 1988, 97). Niewielki okaz, wysokości ok. 3,2 cm, kształtu smukłego stożka (ryc. 4:1) po-

chodzi z osady, z budynku datowanego na III w. n.e. (czyli z fazy C₁-C₂), odkrytego w Kaliszu-Piwonicach w woj. wielkopolskim (Dąbrowscy 1968, 475 i 479, tabl. XXIV:4) i jest to przypuszczalnie wyrób miejscowy (Nowakowski 1988, 96-97). Przypuszczalnie pozostałością brązowego dzwonka jest także półkuliasto-stożkowy przedmiot o średnicy 2,4-2,9 cm i wysokości 1,6 cm (ryc. 4:2), znaleziony w grobie ciałopalnym z końca II i początków III w. n.e. (a zatem z fazy C₁) w Wymysłowie, pow. Gostyń w woj. wielkopolskim (Jasnosz 1952, 122-123, ryc. 160:17). Być może, iż jest to również wyrób miejscowy, aczkolwiek równie proste w swej budowie dzwonki niewielkich rozmiarów są poświadczone w okresie wpływów rzymskich i na innych obszarach europejskich (Nowakowski 1988). Ostatni wreszcie dzwonek brązowy związany z kulturą przeworską pochodzi z Radzyna, pow. Nowa Sól w woj. lubuskim. Na cmentarzysku ciałopalnym datowanym przypuszczalnie na młodszą fazę późnego okresu wpływów rzymskich, a zatem na fazę C₂ (Pazda 1980, 267, mapa 7 nr 49; Nowakowski 1988, 96) znaleziono tam niewielki, wysokości 1,7 cm, bogato zdobiony (ryc. 4:3) półkulisty okaz (Petersen 1936, 184).

Natomiast 6 (lub może tylko 5) dzwonków brązowych jest związanych z kulturą wielbarską, łącznie z tzw. grupą masłomęcką. Jeden z nich, półku-



Ryc. 3. Brzeźno, pow. Ostrołęka, woj. mazowieckie. Dzwonek brązowy. Wg W. Nowakowskiego
Fig. 3. Brzeźno, distr. Ostrołęka, voiv. de Mazovie. Clochette en bronze. D'après W. Nowakowski

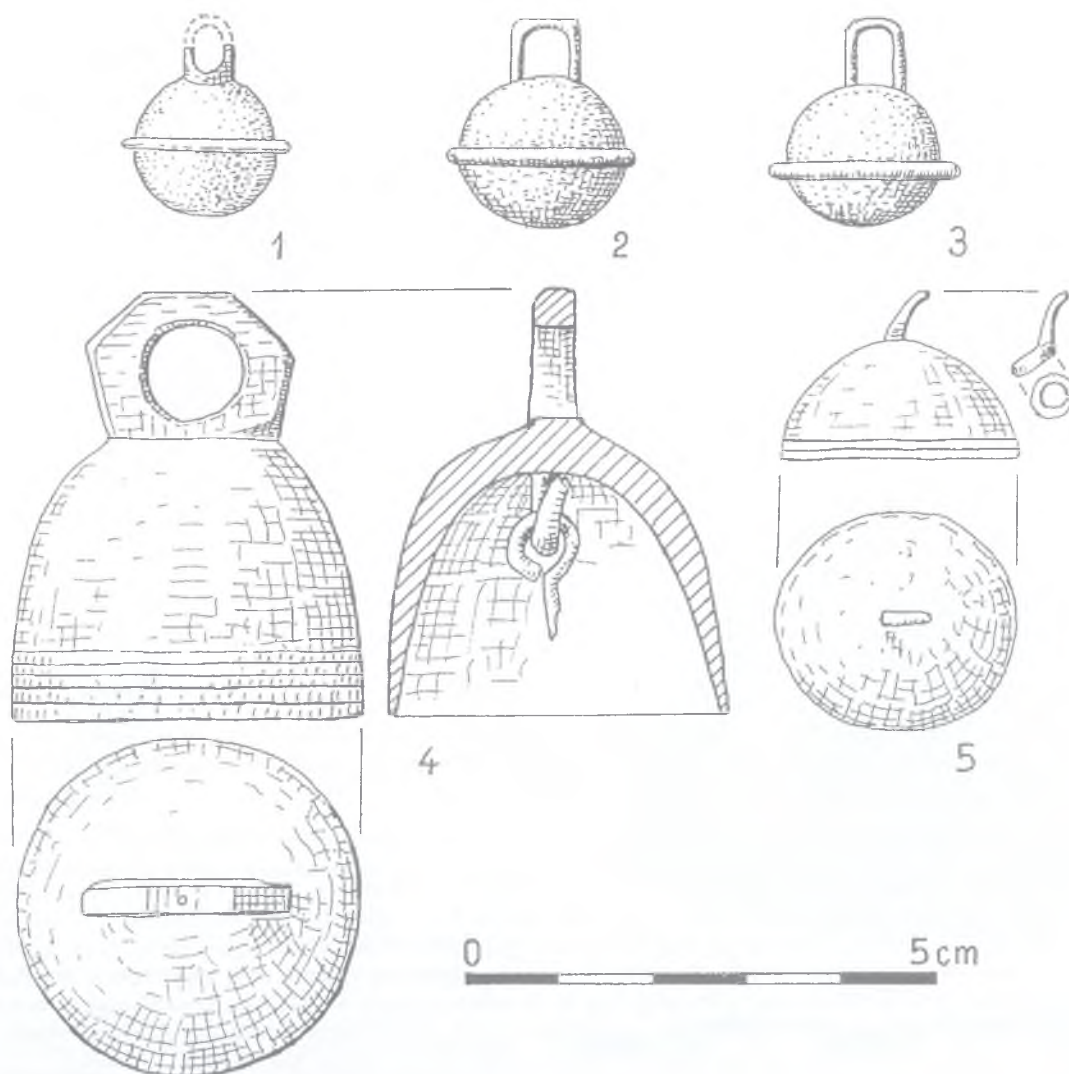


Ryc. 4. Dzwonki brązowe (1-3, 5, 7 i 8), gliniane (4 i 6) oraz żelazny (9): 1 – Kalisz, m. pow. – Piwonice, woj. wielkopolskie (wg I. K. Dąbrowskich); 2 – Wymysłowo, pow. Gostyń, woj. wielkopolskie (wg S. Jasnosza); 3 – Radzyń, pow. Nowa Sól, woj. lubuskie (wg E. Petersena); 4 – Opoka, pow. Puławy, woj. lubelskie (wg E. Szarek-Waszkowskiej); 5 – miejscowość nieznana, okolice Malborka (?), m. pow., woj. pomorskie (wg W. Nowakowskiego); 6 – Garwolin, m. pow., woj. mazowieckie (wg A. Niewęglowskiego); 7 – Watkowice, pow. Kwidzyn, woj. pomorskie (wg W. Nowakowskiego); 8 – Mojtyny, pow. Mrągowo, woj. warmińsko-mazurskie (wg W. Nowakowskiego); 9 – Lubieszewo, pow. Gryfice, woj. zachodniopomorskie (wg R. Wołągiewiczza)

Fig. 4. Clochettes en bronze (1-3, 5, 7 et 8), en argile (4 et 6) et en fer (9): 1 – Kalisz, lieu de distr. – Piwonice, voiv. de Grande Pologne (d'après I. K. Dąbrowscy); 2 – Wymysłowo, distr. Gostyń, voiv. de Grande Pologne (d'après S. Jasnosz); 3 – Radzyń, distr. Nowa Sól, voiv. de Lubusz (d'après E. Petersen); 4 – Opoka, distr. Puławy, voiv. de Lublin (d'après E. Szarek-Waszkowska); 5 – localité inconnue, environs de Malbork (?), lieu de distr., voiv. de Poméranie (d'après W. Nowakowski); 6 – Garwolin, lieu de distr., voiv. de Mazovie (d'après A. Niewęglowski); 7 – Watkowice, distr. Kwidzyn, voiv. de Poméranie (d'après W. Nowakowski); 8 – Mojtyny, distr. Mrągowo, voiv. de Warmia-Mazurie (d'après W. Nowakowski); 9 – Lubieszewo, distr. Gryfice, voiv. de Poméranie Occidentale (d'après R. Wołągiewicz)

listy, wysokości 3,5 cm (ryc. 4:5), pochodzący z nieznannej miejscowości w okolicy Malborka, m. pow. w woj. pomorskim, można datować – w ramach fazy B₂ i C₁ – od ok. 80 do 250 r. n.e. lub aż po początek IV w. n.e. (Nowakowski 1987, 110-111 i 113-116; 1988, 97). Nie można wszakże wykluczyć, że zabytek ten, to zaginiony i o nieznanym kształcie dzwonek pochodzący z grobu w Domkowie, pow. Ostróda w woj. warmińsko-mazurskim (Nowakowski 1987, 113 i 121-122; 1988, 97). Dwa kolejne dzwonki są mniej więcej kształtu cylindrycznego i można je bardzo ogólnie datować na okres wpływów rzymskich. Pierwszy z nich, znaleziony luźno na terenie dawnego jeziora w Starzykowie Małym, pow. Iława w woj. warmińsko-mazurskim, miał wysokość ok. 10 cm (Nowakowski 1987, 122; 1988, 97-98, ryc. 16), drugi, odkryty w torfowisku w Watkowicach, pow.

Kwidzyn w woj. pomorskim (ryc. 4:7), był wysokości ok. 8,5 cm (Nowakowski 1987, 122; 1988, 97). Dwa dzwonki brązowe znaleziono wreszcie na cmentarzysku grupy masłomęckiej w Masłomęczu, pow. Hrubieszów w woj. lubelskim. I tak w grobie szkieletowym nr 133, zawierającym szczątki osobnika płci żeńskiej zmarłego w wieku ok. 15 lat (Rutkowska 1989, 19 i 29), wystąpił masywny okaz wysokości 4,7 cm i średnicy 3,6 cm z sześciokątnym uchwytem oraz zawieszonym żelaznym sercem (ryc. 5:4), zachowanym w szczątkowej postaci (Kokowski 1995, 177; inf. prof. A. Kokowskiego), natomiast z grobu nr 158 pochodzi egzemplarz półkuli (ryc. 5:5), wysokości 1,9 cm i średnicy 2,6 cm (inf. prof. A. Kokowskiego). Obydwa te zabytki są datowane na fazę C_{2a} (Kokowski 1995a, 46).



Ryc. 5. Masłomęcz, pow. Hrubieszów, woj. lubelskie. 1-3 – dzwoneczki żelazne (wg A. Kokowskiego); 4 i 5 – dzwonki brązowe (wg archiwum Katedry Archeologii Uniwersytetu Marii Curie-Skłodowskiej w Lublinie)

Fig. 5. Masłomęcz, distr. Hrubieszów, voiv. de Lublin. 1-3 – grelots en fer (d'après A. Kokowski); 4 et 5 – clochettes en bronze (d'après les archives de la chaire d'Archéologie de l'Université Maria Curie-Skłodowska de Lublin)

Kolejne 3 dzwonki brązowe reprezentują kulturę zachodniobałtyjską. Jeden z nich, w przybliżeniu cylindryczny z żelaznym sercem, wysokości ok. 8 cm (ryc. 4:8) został znaleziony w pochówku konia odkrytym w Mojtnach, pow. Mrągowo w woj. warmińsko-mazurskim, i datowanym na wczesną fazę późnego okresu wpływów rzymskich, zatem na fazę C₁ (Jaskanis 1966, 50; Nowakowski 1987, 123; 1988, 97-98 i 100, ryc. 18). Dwa inne, o nieznanym kształtach i datowane ogólnie na okres wpływów rzymskich, pochodzą z cmentarzyska w Ponikach, pow. Bartoszyce w woj. warmińsko-mazurskim, i z niewiadomego znaleziska w Węgorzewie, pow. Giżycko w woj. warmińsko-mazurskim (Nowakowski 1987, 123-124).

Ostatni wreszcie dołem otwarty dzwonek metalowy, to okaz wykonany z dwóch warstw blachy żelaznej rozdzielonej cienką blaszką miedzianą. Jest to zabytek w kształcie ściętego ostrosłupa wysokości ok. 7 cm (ryc. 4:9), datowany na IV i pierwszą połowę V w. n.e., a zatem na schyłek okresu wpływów rzymskich określane niekiedy jako wczesny okres wędrówek ludów. Okaz ten pochodzi z osiedla tzw. grupy dębczyńskiej w Lubieszewie, pow. Gryfice w woj. zachodniopomorskim (*Informator* 1970, 201; Wołągiewicz 1981, 214; Nowakowski 1988, 126 – tutaj mylnie podano, że osiedle to znajduje się w b. woj. koszalińskim).

Ponadto na cmentarzyskach ciałopalnych kultury przeworskiej odkryto dwa dołem otwarte dzwonki gliniane. Pierwszy z nich pochodzi z Opoki, pow. Puławy w woj. lubelskim: ma wysokość 8 cm (ryc. 4:4) i jest datowany na II/III-III w. n.e., czyli fazę C okresu wpływów rzymskich (Szarek-Waszkowska 1971, 95, 130 i 160, tabl. XXVIII:9; Stasiak 1994, ryc. 31a). Jego serce, najprawdopodobniej również gliniane, było przypuszczalnie zawieszane poniżej otworu znajdującego się w górnej części przedmiotu. Drugi znaleziono w grobie zawierającym szczątki dziecka zmarłego w wieku *infans* I/II w Garwolinie, m. pow. w woj. mazowieckim: ma wysokość 6,2 cm (ryc. 4:6) i jest datowany na fazę B_{2a} okresu wpływów rzymskich (Niewęglowski 1991, 22, ryc. 10h, 23, 90-91 i 105). Jest on wprawdzie traktowany jako model dzwonka metalowego (Niewęglowski 1991, 90-91), jednakże trudno byłoby mi wytłumaczyć sens takiego przedmiotu. Ponieważ nie ma on jednak – jak poprzedni okaz – otworu umożliwiającego zawieszenie serca, zapewne mógł być on użytkowany zwrócony szerokim otworem ku górze, mieszcząc wewnątrz grzechoczące kamyki względnie grudki wypalanej gliny lub jeszcze coś innego.

Jeśli chodzi o funkcje przedstawionych dzwonków metalowych (por. Nowakowski 1987, 116-121;

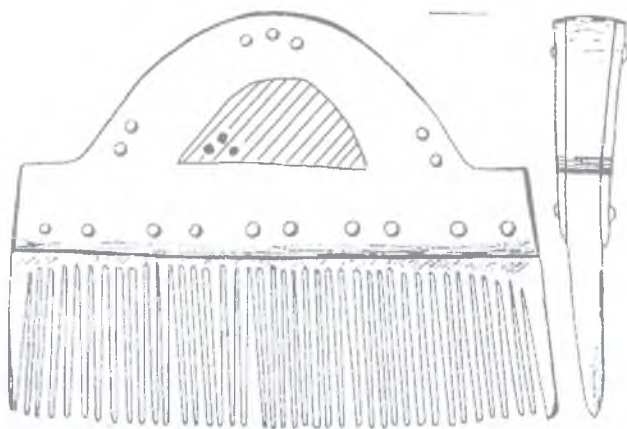
1988, 70-71 i 100-101), to z pewnością była ona dosyć zróżnicowana. Wymieniony okaz żelazny – to zapewne dzwonek pasterski, natomiast duże okazy brązowe są często uznawane za dzwonki zawieszane na koniach, co w naszym przypadku potwierdza zabytek znaleziony w Mojtnach. Tym ostatnim przypisuje się też funkcje apotropaiczne – odstraszania złych mocy od jeźdźca lub samego zwierzęcia, które to funkcje magiczne mogą sugerować także znaleziska owych dzwonków prawdopodobnie złożonych w charakterze darów wotywnych (być może okazy ze Starzykowa Małego i Watkowic), podobnie jak np. niektóre okazy z Gotlandii (por. Emsheimer 1988, 223-228). Co się tyczy mniejszych dzwonków, niekiedy bogato zdobionych, to fakt występowania ich m.in. w pochówkach ludzkich (Brzeźno, Wymysłowo, Radzyń i Masłomęcz oraz być może Domkowo, Poniki i przypuszczalnie Garwolin) świadczy, że najpewniej były one ozdobnym i dźwięczącym elementem stroju, co obserwujemy i w innych okresach dziejów (np. Malinowski 1993a, 107-110; 1994a, 186-187). Ich dość delikatny zazwyczaj dźwięk mógł akcentować rytm w trakcie tańca, mógł poza tym mieć walory apotropaiczne, gdyż przekonanie o magicznej funkcji rozmaitych dzwonków ma zasięg ogólnosiwiatowy.

Jak można natomiast sądzić, funkcja dzwonków glinianych była zbliżona do tej, którą przypisuje glinianym grzechotkom. Z pewnością też należy wziąć pod uwagę używanie ich w trakcie rozmaitych obrzędów magicznych czy kultowych.

Osobno należy podać, że oprócz dzwonków metalowych, dołem otwartych, z kulturą wielbarską (grupą masłomęcką) są związane trzy kuliste dzwoneczki żelazne. Wszystkie one pochodzą z cmentarzyska w Masłomęczu, pow. Hrubieszów w woj. lubelskim, a składają się z dwóch półkul połączonych kieżą, przy czym górna półkula jest zaopatrzona zazwyczaj w prostokątne uszko. Pierwszy z nich został znaleziony w grobie szkieletowym nr 20: ma on wysokość 1,7 cm a średnicę 1,4 cm (ryc. 5:1). W grobie tym odkryto szkielet kobiety w wieku określonym na ok. 16 lat lub 15-17 lat, któremu towarzyszyły części czaszek dwóch innych kobiet: 25- i 55-letniej, względnie 25- i 45-letniej (Kokowski 1983, tabl. 306:1 i 3, ryc. 12; 1991, 119 i 131; Rutkowska 1985, 22). Bez wątpliwości jednak zabytek ten można wiązać z pochówkiem najmłodszej kobiety. Drugi dzwoneczek wysokości 1,5 cm (z uszkiem 2,2 cm) a średnicy 1,8 cm (ryc. 5:2) oraz trzeci wysokości ok. 1,5 cm (z uszkiem 2,2 cm) a średnicy 1,6 cm (ryc. 5:3) zostały odkryte w grobie nr 158 (Kokowski 1991, 119 i 131-132; 1995, 157), wraz zresztą ze

wspomnianym wyżej półkulistym, dołem otwartym dzwonkiem brązowym. Pierwszy z kulistych dzwoneczków jest datowany na fazę C₃ (Kokowski 1983, tabl. 306:3), dwa następne zaś na fazę C_{2a} (Kokowski 1995a, 46). Należy przy tym wyjaśnić, że scharakteryzowane zabytki z Masłomącza były – wraz z innymi, zbliżonymi okazami – uważane za wisiorki (Kokowski 1991), że dopiero po ich konserwacji okazało się, że są to w istocie dzwoneczki (inf. prof. A. Kokowskiego). Być może zatem, że i niektóre inne takie wisiorki, chociażby z Opoki, pow. Puławy w woj. lubelskim (z cmentarzyska kultury przeworskiej), były również – jak się to sugeruje (Szarek-Waszkowska 1971, 101 i 168, tabl. XXXVI:2; por. Niewęglowski 1991, 91) – dzwoneczkami. Można też przypuszczać, że owe kuliste dzwoneczki były – podobnie, jak późniejsze, wczesnośredniowieczne okazy (Malinowski 1993a, 100-108) – dźwięczącym elementem ubioru, mogącym m.in. akcentować rytm w trakcie tańca oraz posiadającym dla właściciela walory apotropaiczne. Na pierwszą okoliczność zdaje się wskazywać odkrycie dzwoneczka z grobu nr 20 w Masłomączu w pobliżu kości lewej dłoni szkieletu młodej kobiety, wraz z sygnetem brązowym, takąż obrączką, dwoma wisiorkami waderkowatymi z żelaza i paciorkiem szklanym (Kokowski 1983, tabl. 306:1 i 3; 1991, 131).

Zupełnie niespodziewanym natomiast idiofonem okazał się trójwarstwowy grzebień rogowy z dzwonowatym uchwytem, w którego pustym, półkulistym wnętrzu znajdują się grzechoczące kulki brązowe (ryc. 6). Grzebień ten ma długość 9,6 cm a został odkryty na cmentarzysku grupy masłomęckiej w Masłomączu, we wspomnianym już tutaj gro-



Ryc. 6. Masłomęcz, pow. Hrubieszów, woj. lubelskie. Rogowy grzebień-grzechotka. Wg A. Kokowskiego z uzupełnieniem prof. A. Kokowskiego

Fig. 6. Masłomęcz, distr. Hrubieszów, voiv. de Lublin. Peigne en bois de cervidé – hochet. D'après A. Kokowski avec complément du prof. A. Kokowski

bie szkieletowym nr 20 zawierającym szczątki młodej kobiety (Kokowski 1983, tabl. 306:2, ryc. 3; inf. prof. A. Kokowskiego), wespół zresztą z powyżej omówionym kulistym dzwoneczkiem żelaznym. Grób ten jest datowany na fazę C₃. Inny grzebień-grzechotka pochodzi z grobu szkieletowego nr 20, datowanego na fazę C₂, odkrytego na cmentarzysku grupy masłomęckiej w Gródku nad Bugiem, pow. Hrubieszów w woj. lubelskim, i zawierającego pochówek mężczyzny zmarłego w wieku ok. 30 lat. Grzebień ów, długości 11,5 cm, trójplytowy z półokrągłym uchwytem (Borodziej-Mazurek 1988, 288-289, 313-314 i 332) ma w nim pustą kwadratową komorę zawierającą kamienne kulki (inf. prof. A. Kokowskiego), co nie zostało zaznaczone w publikowanym opisie zabytku. Te jedyne znane mi grzebienie-grzechotki zdają się potwierdzać wcześniej sugerowane domysły o apotropaicznym charakterze rozmaitych omówionych idiofonów. Grzebienie bowiem, oprócz funkcji praktycznej, często pełniły funkcje magiczne, na co zwraca się uwagę w literaturze (np. Chmielowska 1971, 86-94; Moszyński 1967, 206, 309 i 333). W naszym przypadku funkcja ta była wyraźnie wzmocniona cichym efektem dźwiękowym. Można także przypuszczać, iż analogicznych grzebieni-grzechotek jest jeszcze więcej, lecz ich dźwiękowe walory nie zostały zaobserwowane przez zajmujących się nimi badaczy.

Drugą grupę narzędzi dźwiękowych i instrumentów muzycznych na ziemiach Polski w omawianym czasie stanowią aerofony. I tak badania instrumentologiczne pozwoliły ustalić, że obrobiona kość promieniowa gęsi, długości 10 cm, znaleziona w osadzie kultury przeworskiej ze schyłku okresu późnolatańskiego i początków wczesnego okresu wpływów rzymskich (faza B₁) w Janikowie, pow. Inowrocław w woj. kujawsko-pomorskim – to jednodźwiękowa piszczałka podłużna o zadęciu krawędziowym (ryc. 7), typowym dla pierwszej fazy rozwojowej tego rodzaju instrumentów (Kamiński, Makiewicz 1975, 157-160). W tejże osadzie znaleziono także dwa gwizdki wykonane z końcowej części poroża jelenia, długości 10,3 i 8,9 cm (ryc. 8 i 9), z



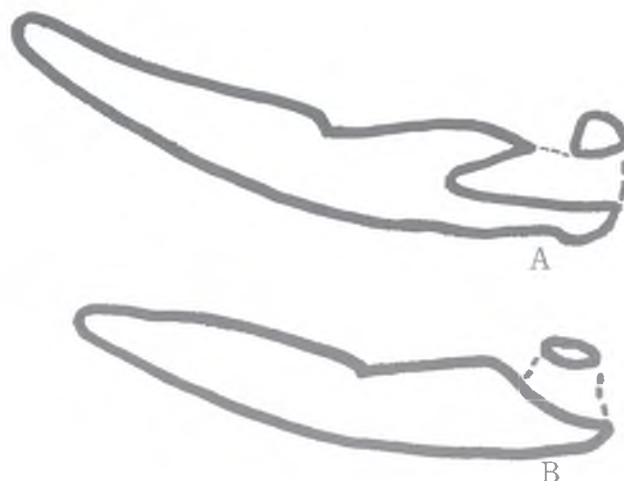
Ryc. 7. Janikowo, pow. Inowrocław, woj. kujawsko-pomorskie. Piszczałka kościana. Wg W. Kamińskiego i T. Makiewicza
Fig. 7. Janikowo, distr. Inowrocław, voiv. de Cujavie-Poméranie. Flûte en os. D'après W. Kamiński et T. Makiewicz



Ryc. 8. Janikowo, pow. Inowrocław, woj. kujawsko-pomorskie. Gwizdki rogowe. Wg W. Kamińskiego i T. Makiewicza
Fig. 8. Janikowo, distr. Inowrocław, voiv. de Cujavie-Poméranie. Sifflets en andouiller. D'après W. Kamiński et T. Makiewicz.

których jeden (A) umożliwiał wydobycie ostrego, wysokiego świstu odpowiadającego w przybliżeniu dźwiękowi a^5 (Kamiński, Makiewicz 1975, 160-165). Są mi ponadto znane dalsze analogiczne przedmioty – okaz z osady z okresu późnolateńskiego w Krakowie-Nowej Hucie, mający długość 26 cm (Hachulska-Ledwos 1996, 50 i 93, tabl. XXIII:14), dwa zabytki o nie sprecyzowanej długości (ryc. 10:5 i 6), m.in. z ziemianki z okresu późnolateńskiego i początków fazy B₁ okresu wpływów rzymskich, z osady kultury przeworskiej w Poświętnem, pow. Płońsk w woj. mazowieckim (Pyrgała 1962, 297-298; Niewęglowski 1972, 261), okaz długości ok. 9 cm z grobu datowanego na ok. 100 r. n.e., czyli na starszą część fazy B₂, na cmentarzysku kultury przeworskiej w Młodzikowie, pow. Środa Wlkp. w woj. wielkopolskim (Dymaczewski 1958, 338-339 i 405), zabytek długości 9,9 cm (ryc. 10:1), fragment drugiego (ryc. 10:3) i półwytwór jeszcze innego z jamy datowanej na III w. n.e. (a zatem na fazę C₁ i C₂) z osady kultury przeworskiej zbadanej w Kaliszu-Piwonicach w woj. wielkopolskim (Dąbrowscy 1968, 481-482), okaz z rogu prawdopodobnie kozła lub jelenia, długości 14,7 cm (ryc. 10:2), pochodzący z grobu kultury przeworskiej w Opoce, pow. Puławy w woj. lubelskim, datowanego na II/III-III w. n.e., a więc na fazę C₁-C₂ (Szarek-Waszkowska 1971, 104, 124, 130, 173, tabl. XLI:10) oraz zabytek długości 20,2 cm odkryty w osiedlu z III-IV w. n.e., czyli z faz C-D, w Sławsku Wielkim, pow. Inowrocław w woj. kujawsko-pomorskim (Bednarczyk 1998, ryc. 88).

Scharakteryzowane powyżej gwizdki uważa się albo za służące do wydawania sygnałów dźwiękowych, albo – i to częściej – za wabiki myśliwskie. Mimo też prób przypisywania owym przedmiotom

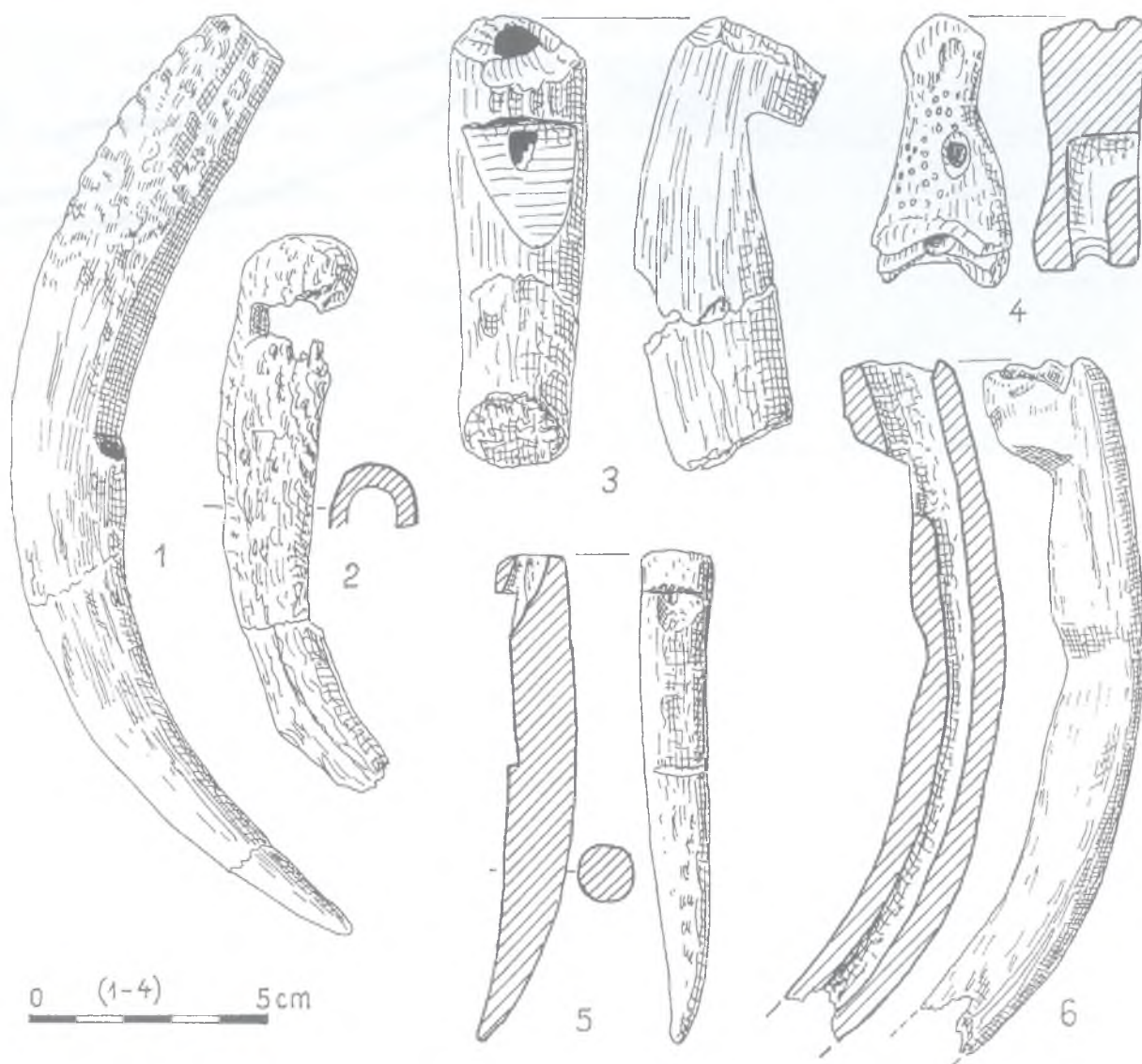


Ryc. 9. Janikowo, pow. Inowrocław, woj. kujawsko-pomorskie. Przekroje gwizdków rogowych. Wg W. Kamińskiego i T. Makiewicza
Fig. 9. Janikowo, distr. Inowrocław, voiv. de Cujavie-Poméranie. Sections des sifflets en andouiller. D'après W. Kamiński et T. Makiewicz

z poroża innej, nie dźwiękowej funkcji (np. Pyrgała 1962, 297-298; Szafranski 1971, 684-686; Lund 1981, 260; Bednarczyk 1998, ryc. 88), dość powszechnie przyjmuje się, że były to narzędzia dźwiękowe, mające zresztą swoje odpowiedniki jeszcze w okresie wczesnego średniowiecza (np. Kamiński 1971, 46 i ryc. 35:4 i 5; Kamiński, Makiewicz 1975, 162; Homol-Lechner 1996, 103).

Z okresu wpływów rzymskich (faza B₂) pochodzi też przypuszczalny gwizdek (ryc. 10:4), wykonany zapewne z członu palcowego bliższego bydła. Został on znaleziony we Wrocławiu-Żernikach (dawniej określany jako pochodzący z Wrocławia-Muchoboru Wielkiego) na terenie osady hutniczej kultury przeworskiej (Bednarek 1988, 41 i tabl. XVII:1; 1997, 95 i 97, ryc. 4; por. Malinowski 1989, 65 i 67; 1996, 18, ryc. 6:1, 19).

Najbardziej okazałym i rewelacyjnym instrumentem muzycznym z omawianego okresu jest wszakże brązowy aerofon określany czasem jako celtycki *carnyx*, częściej natomiast jako rzymski *lituus*, wydobyty z Nogatu w okolicy Malborka, m. pow. w woj. pomorskim (ryc. 11). Zwolennikiem poglądu, że instrument ten to *carnyx* był nieżyjący już prof. W. Kamiński z Muzeum Instrumentów Muzycznych w Poznaniu. Sądził bowiem, że na jego zakończeniu znajdowała się – sugerowana niejakimi śladami – nakładka w kształcie głowy zwierzęcej, elementu charakterystycznego dla takich instrumentów (Piggot 1959). Moim zdaniem jednak (por. Malinowski 1981, 265) uderzające analogie do owego znaleziska prezentuje rzymski *lituus* (np. Ginsberg-Klar 1981, 314 i tabl. 76). Niestety, omawiany okaz nie doczekał się jeszcze specjalistycznego opracowania. Za tym jednak, że jest to instrument rzym-



Ryc. 10. Gwizdki rogowe (1-3, 5 i 6) oraz kościany (4): 1 i 3 – Kalisz, m. pow. – Piwonice, woj. wielkopolskie (wg I. K. Dąbrowskich); 2 – Opoka, pow. Puławy, woj. lubelskie (wg E. Szarek-Waszkowskiej); 4 – Wrocław-Żerniki (wg M. Bednarka); 5 i 6 – Poświętne, pow. Płońsk, woj. mazowieckie (wg J. Pyrgały)

Fig. 10. Sifflets en andouiller (1-3, 5 et 6) et en os (4): 1 et 3 Kalisz, lieu de distr. – Piwonice, voiv. de Grande Pologne (d'après I. K. Dąbrowscy); 2 – Opoka, distr. Puławy, voiv. de Lublin (d'après E. Szarek-Waszkowska); 4 – Wrocław-Żerniki (d'après M. Bednarek); 5 et 6 – Poświętne, distr. Płońsk, voiv. de Mazovie (d'après J. Pyrgały)



Ryc. 11. Okolice Malborka, m. pow., woj. pomorskie. *Lituus* brązowy. Wg T. Malinowskiego

Fig. 11. Environs de Malbork, lieu de distr., voiv. de Poméranie. *Lituus* en bronze. D'après T. Malinowski

ski przemawiają następujące okoliczności: 1 – ogólnie znana penetracja ziem położonych nad południowym Bałtykiem przez Rzymian, głównie kupców (np. Wielowiejski 1980), ale również przez innych – np. wyprawa ekwity rzymskiego w czasach cesarza Nerona (Kolendo 1981); 2 – położenie Malborka w zasięgu głównego w tym czasie szlaku handlowego, tzw. sambijskiego, wiodącego znad Bałtyku do Akwilei (Wielowiejski 1980); 3 – występowanie w rejonie Malborka nad Nogatem wyraźnego skupiska osadniczego, datowanego na późny okres lateński i okres wpływów rzymskich (Przewoźna 1974, 42 i

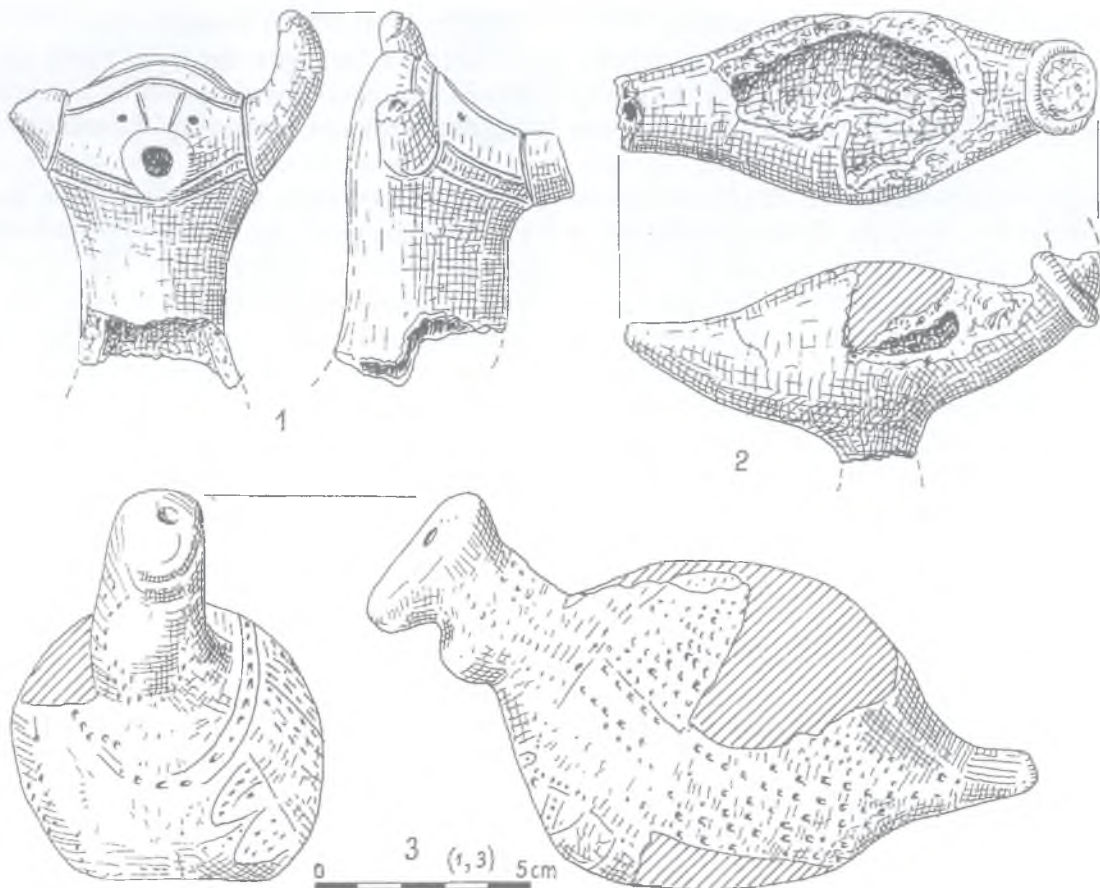
141). *Lituus*, rzymski instrument wojskowy (Ginsberg-Klar 1981, 314) mógł zatem znaleźć się w pobliżu Bałtyku w trakcie jakiejś innej może wyprawy rzymskiego jeźdźca-ekwity, człowieka szlachetnie urodzonego, będącego w misji specjalnej o charakterze militarnym (Kolendo 1981, 22 i 51), któremu mogła towarzyszyć niewielka drużyna wojskowa z trębaczem. U miejscowej ludności bowiem ów instrument nie mógł mieć zapewne praktycznego zastosowania, nie miał on więc walorów handlowych dla kupców rzymskich, zaopatrujących ziemie nadbałtyckie w wiele dóbr atrakcyjnych dla ich mieszkańców.

Jak dotąd nie zostało potwierdzone wstępne, lakoniczne doniesienie o odkryciu w Łojewie, pow. Inowrocław w woj. kujawsko-pomorskim, fletni Pana na stanowisku z okresu wpływów rzymskich (*Informator* 1976, 139), doniesienie przyjęte zresztą w literaturze z dużą rezerwą (np. Hensel 1980, 267). Nie zostały także potwierdzone badaniami instrumentologicznymi sugestie (Pudełko 1995), że częścią takiegoż instrumentu kultury przeworskiej (chyba jednak kilku instrumentów) są 4 obrobione, puste wewnątrz rurki z kości promieniowych prawdopodobnie gęsi, długości od ok. 6 do 10,8 cm, znalezione w obrębie budynków nr 1 i 10 na stan. 1 oraz budynku nr 11 na stan. 3 w Kaliszu-Piwonicach w woj. wielkopolskim, datowane kolejno na I w. n.e., II-III w. n.e. i III w. n.e. (Dąbrowski 1958, 11-12 i 38-39 oraz tabl. II:4 i XVIII:13; Dąbrowski, Kozłowska 1959, 323-324 i tabl. XIX:7-8). O tym, że owe rurki kościane nie mogą być częściami jednego ewentualnego instrumentu świadczy zaś nie tylko bardzo znaczna rozpiętość w ich datowaniu, lecz także okoliczność, że obydwie osady kultury przeworskiej w Kaliszu-Piwonicach są położone w znacznej odległości – ok. 0,5 km – od siebie (Dąbrowski 1958, 8; Dąbrowski, Kozłowska 1959, 318). Oczywiście, przed przeprowadzeniem wskazanych badań instrumentologicznych nie można zupełnie wykluczyć tego, że owe kościane rurki mogły pełnić funkcje muzyczne, podobnie jak wcześniej scharakteryzowany okaz z Janikowa.

Jeśli chodzi o zabytki z okresu późnolateńskiego i okresu wpływów rzymskich w Polsce, które można lub należy traktować jako narzędzia dźwiękowe lub instrumenty muzyczne, chciałbym obecnie zwrócić uwagę na kilka okazów mogących pełnić takie właśnie funkcje. Myślę tutaj o glinianej figurce ornitomorficznej z cmentarzyska ciałopalnego kultury przeworskiej z fazy B okresu wpływów rzymskich w Sobocisku, pow. Oława w woj. dolno-

śląskim (ryc. 12:3). Została ona odkryta silnie uszkodzona, lecz była wewnątrz pusta (Jahn 1940, 48 i 63, ryc. 36:4), mogła zatem być grzechotką lub nawet gwizdkiem, jeśli otwór zaznaczony na główce sięgał pustego wnętrza. Analogiczne przypuszczenia nasuwa także fragmentarycznie zachowana gliniana figurka ornitomorficzna ze stanowiska hutniczego kultury przeworskiej z II-III w. n.e. (faza B₁-C) w Igołomi, pow. Kraków w woj. małopolskim (ryc. 12:2). Również i ona jest wewnątrz pusta, ma też otwór, lecz usytuowany w ogonie. Sam jej odkrywca sugerował, że może to być „instrument muzyczny” (Reyman 1952, 121 i 123, ryc. 3). Być może, iż analogiczne przypuszczenie należałoby wysunąć także w odniesieniu do glinianej główki zwierzęcia (wołu) z cmentarzyska kultury przeworskiej w Wymysłowie, pow. Gostyń w woj. wielkopolskim (ryc. 12:1), z grobu ciałopalnego datowanego ogólnie na okres wpływów rzymskich. Główka ta jest pusta, a w pysku znajduje się otwór wiodący do jej wnętrza. Pusty był też korpus figurki – choć przypuszcza się, że główka mogła też stanowić swoisty wylew naczynia (Jasnosz 1952, 157, ryc. 223:24, 275). Do wysunięcia tych wszystkich przypuszczeń skłania mnie fakt, że puste gliniane figurki zwierząt czworonożnych i ptaków są znane w analogicznym czasie z terenu Niemiec (np. v. Uslar 1938, 137, tabl. 14:15) i Czech (Motyková-Šneidrová 1960), a przynajmniej niektóre z nich były grzechotkami, że natomiast z ok. 400 r. n.e. pochodzi z Norwegii gliniana figurka ornitomorficzna, zapewne używana zarówno jako gwizdek, jak i grzechotka (Lund 1981, 258, ryc. 11). Nie od rzeczy będzie podać, że ten ostatni zabytek ma otwór usytuowany w główce, podobnie jak wspomniany okaz z Sobociska.

Na koniec chciałbym wskazać na jedną otwartą do tej pory kwestię, która winna zainteresować badaczy zajmujących się stanowiskami związanymi zwłaszcza z kulturą wielbarską z pierwszych wieków naszej ery. Otóż na stanowiskach tych występują naziemne kręgi z dużych kamieni wraz ze stelami kamiennymi, którym to kręgom przypisuje się funkcje miejsc zgromadzeń publicznych i towarzyszących im obrzędów (Walenta 1977; Wołagiewicz 1977, 65; Kokowski 1987). Jeśli w istocie tak było, to mogło to sprzyjać wykorzystywaniu owych głazów jako litofonów dla dźwiękowej oprawy owych zgromadzeń czy obrzędów (Malinowski 1993b, 190). Należałoby zatem owe kamienie poddać wnikliwym obserwacjom jak również eksperymentalnie sprawdzać ich możliwości dźwiękowe. Być może, iż jako litofony mogły



Ryc. 12. Gliniane figurki zoomorficzne: 1 – Wymysłowo, pow. Gostyń, woj. wielkopolskie (wg S. Jasnosza) ; 2 – Igołomia, pow. Kraków, woj. małopolskie (wg T. Reymana) ; 3 – Sobocisko, pow. Oława, woj. dolnośląskie (wg M. Jahna)

Fig. 12. Figurines zoomorphes en argile: 1 – Wymysłowo, distr. Gostyń, voiv. de Grande Pologne (d'après S. Jasnosz) ; 2 – Igołomia, distr. Cracovie, voiv. de Petite Pologne (d'après T. Reyman) ; 3 – Sobocisko, distr. Oława, voiv. de Basse Silésie (d'après M. Jahn)

także niekiedy służyć stele kamienne spotykane w późnym okresie lateńskim na cmentarzyskach kultury oksywskiej (Wołągiewicz 1981a, 157, ryc. 36).

Zebrane w niniejszym opracowaniu materiały informujące o instrumentach muzycznych i narzędziach dźwiękowych – względnie o zabytkach, którym przypisuje się taką funkcję – odkrytych w zespołach reprezentujących kultury przeworską, wielbarską (wraz z grupą masłomęcką, łączącą elementy kultury wielbarskiej i czerniachowskiej), zachodniobałtyjską oraz czerniachowską a także grupę

dębczyńską, których twórcami były społeczności zróżnicowane pod względem etnicznym, nie pozwalają na pełniejszą ocenę roli, jaką w ich życiu pełniła muzyka czy dźwięki o innym charakterze. Można jednak żywić nadzieję, że zarówno dalsze badania wykopaliskowe oraz odkrycia przypadkowe czy instrumentologiczna weryfikacja już pozyskanych zabytków – w tym także tych, których dotąd nie posądzano o walory muzyczne względnie dźwiękowe – pozwoli na głębsze wniknięcie w tę sferę kultury owych społeczeństw.

BIBLIOGRAFIA

- Andrzejowski J.
1998 *Nadkole 2. A cemetery of the Przeworsk culture in Eastern Poland*, Kraków.
- Bednarczyk J.
1998 *Everday life in the Roman Period – Życie codzienne w okresie rzymskim*, [w:] *Pipeline of archaeological treasures – Gazociąg pełen skarbów archeologicznych*, Poznań, 68-53.
- Bednarek M.
1988 *Sprawozdanie z rozpoznawczych badań wykopaliskowych na osadzie wielokulturowej we Wrocławiu-Mucho-*
borze Wielkim, stan. C, „Śląskie Sprawozdania Archeologiczne”, nr 27, 41-43.
- 1997 *Osada hutnicza z fazy B2 okresu wpływów rzymskich we Wrocławiu-Żernikach, stanowisko 1*, „Studia Archeologiczne”, t. 29, 93-113.
- Borodziej-Mazurek T.
1988 *Cmentarzysko z młodszego okresu wpływów rzymskich w Gródku nad Bugiem, woj. zamojskie, stan. 1C*, [w:] *Kultura wielbarska w młodszym okresie rzymskim*, t. 1, Lublin, 279-336.

- Chmielowska A.
1971 *Grzebieńie starożytne i średniowieczne z ziem polskich*, Łódź.
- Dąbrowscy I. K.
1968 *Osada lateńsko-rzymska we wsi Piwonice, pow. Kalisz*, „Materiały Starożytne”, t. 11, 423-505.
- Dąbrowska T.
1981 *Kultura czarniachowska*, [w:] *Prahistoria ziem polskich*, t. 5, *Późny okres lateński i okres rzymski*, Wrocław, 278-281.
1997 *Kamieńczyk. Ein Gräberfeld der Przeworsk-Kultur in Ostmasowien*, Kraków.
- Dąbrowski K.
1958 *Osadnictwo z okresów późnolateńskiego i rzymskiego na stanowisku I w Piwonicach, pow. Kalisz*, „Materiały Starożytne”, t. 4, 7-89.
- Dąbrowski K., Kozłowska R.
1959 *Dwie osady z okresów późnolateńskiego i rzymskiego we wsi Piwonice, pow. Kalisz*, „Materiały Starożytne”, t. 5, 283-329.
- Dymaczewski A.
1958 *Cmentarzysko z okresu rzymskiego w Młodzikowie pow. Sroda*, „Fontes Archaeologici Posnanienses”, t. 8-9, 179-442.
- Emsheimer E.
1988 *Observations concerning two small Swedish bells from the period of the Roman Empire*, [w:] *The archaeology of early music cultures*, Bonn, 223-232.
- Gedl M.
1988 *Obiekty z okresu wpływów rzymskich na cmentarzysku w Kietrze, woj. Opole*, [w:] *Scripta archaeologica*, Warszawa-Kraków, 119-198.
- Ginsberg-Klar M. E.
1981 *The archaeology of musical instruments in Germany during the Roman period*, „World Archaeology”, t. 12, nr 3, 313-320.
- Godłowski K.
1977 *Materiały do poznania kultury przeworskiej na Górnym Śląsku (część II)*, „Materiały Starożytne i Wczesnośredniowieczne”, t. 4, 7-237.
1981 *Kultura przeworska*, [w:] *Prahistoria ziem polskich*, t. 5, *Późny okres lateński i okres rzymski*, Wrocław, 57-135.
- Godłowski K., Woźniak Z.
1981 *Chronologia*, [w:] *Prahistoria ziem polskich*, t. 5, *Późny okres lateński i okres rzymski*, Wrocław, 51-57.
- Hachulska-Ledwos R.
1996 *Materiały z okresów lateńskiego i wpływów rzymskich ze stanowiska 1 w Krakowie-Nowej Hucie (Mogiła, rejon szpital-centrum) z 1954 r., cz. II*, „Materiały Archeologiczne Nowej Huty”, t. 19, 13-99.
- Hensel W.
1980 *Polska starożytna*, wyd. 2, Wrocław.
- Homo-Lechner C.
1996 *Sons et instruments de musique au Moyen Age. Archéologie musicale dans l'Europe du VIIe au XIVe siècles*, Paris.
- Informator*
1970 *Informator archeologiczny. Badania 1969 r.*, Warszawa.
1976 *Informator archeologiczny. Badania rok 1975*, Warszawa.
- Jahn M.
1940 *Ein germanisches Klappergefäß aus Schlesien und seine Gegenstücke aus der wandalischen Urheimat in Nordjütland*, „Altschlesische Blätter”, R. 15, 45-48 i 63.
- Jaskanis J.
1966 *Human burials with horses in Prussia and Sudovia in the first millennium of our era*, „Acta Baltico-Slavica”, t. 4, 29-65.
- Jasnosh S.
1952 *Cmentarzysko z okresu późno-lateńskiego i rzymskiego w Wymysłowie, pow. Gostyń*, „Fontes Praehistorici”, t. 2, 1-284.
- Kamiński W.
1971 *Instrumenty muzyczne na ziemiach polskich. Zarys problematyki rozwojowej*, Kraków.
- Kamiński W., Makiewicz T.
1975 *Znaleziska instrumentów muzycznych w osadzie kultury przeworskiej na stanowisku 11 w Janikowie, pow. inourocłowski*, „Slavia Antiqua”, t. 21, 157-166.
- Kokowski A.
1983 *Période romaine tardive. Civilisation de Černjachov*, „Inventaria archaeologica”, Pologne, z. 50, tabl. 302-306.
1987 *Zagadnienie kregów kamiennych w środkowej strefie Pojezierza Pomorskiego*, „Folia Archaeologica”, t. 8, 63-79.
1991 *Grób wojownika kultury przeworskiej z Orońska w woj. radomskim*, „Folia Archaeologica”, t. 12, 105-133.
1995 *Schätze der Ostgoten – Katalogteil*, [w:] *Schätze der Ostgoten*, Stuttgart, 115-217.
1995a *Grupa mastomęcka. Z badań nad przemianami kultury Gotów w młodszym okresie rzymskim*, Lublin.
- Kolendo J.
1981 *A la recherche de l'ambre baltique. L'expédition d'un chevalier romain sous Néron*, Warszawa.
- Liana T., Piętka-Dąbrowska T.
1962 *Sprawozdanie z badań ratowniczych przeprowadzonych w 1959 r. na stanowisku I w Werbkowicach-Kotorowie, pow. Hrubieszów*, „Wiadomości Archeologiczne”, t. 28, 142-173.
- Lund C.
1981 *The archaeomusicology of Scandinavia*, „World Archaeology”, t. 12, nr 3, 246-265.
- Malinowski T.
1981 *Archaeology and musical instruments in Poland*, „World Archaeology”, t. 12, nr 3, 266-272.
1989 *Les instruments de la préhistoire polonaise*, „Les Dossiers d'Archéologie”, nr 142, 62-67.
1993 *Grzechotki gliniane kultury lużyckiej w Polsce*, „Słupskie Prace Humanistyczne”, nr 11a, 3-38.
1993a *O wczesnośredniowiecznych dzwoneczkach z ziem polskich*, „Archeologia Polski”, t. 38, 95-122.
1993b *Rec.: Ellen Hickmann, Musik aus dem Altertum der Neuen Welt. Frankfurt am Main – Bern – New York – Paris 1990*, [w:] *Słupskie studia historyczne*, Słupsk, 185-193.
1994 *Les hochets en argile dans la civilisation lusacienne de Pologne (âge du Bronze – âge du Fer)*, [w:] *La pluridisciplinarité en archéologie musicale*, t. 1, Paris, 279-297.
1994a *Quelques idiophones en métal (grelots et clochettes) du haut Moyen Age polonais*, [w:] *Sons originels. Préhistoire de la musique*, Liège, 183-199.
1996 *Najdawniejsze instrumenty muzyczne na Śląsku w świetle badań archeologicznych*, „Studia Zachodnie”, t. 2, 13-29.
1999 *Klanggeräte und Musikinstrumente aus der Spätlatènezeit und aus der Zeit der römischen Einflüsse in Polen*, w druku.

- Moszyński K.
1967 *Kultura ludowa Słowian*, t. 2, *Kultura duchowa*, cz. 1, wyd. 2, Warszawa.
- Motyková-Šneidrová K.
1960 *Drobná hliněná plastika z doby římského císařství z Čech*, [w:] *Sborník prací k počtĕ 60. narozenin akademika Jana Filipa*, Praha, 233-239.
- Niewęłowski A.
1964 *Ogólne wyniki i problematyka badań stanowisk z okresu późnolateńskiego i rzymskiego w okolicach Garwolina*, „Wiadomości Archeologiczne”, t. 30, 229-245.
1972 *Mazowsze na przełomie er. Przemiany społeczno-demograficzne i gospodarcze*, Wrocław.
1991 *Cmentarzysko kultury przeworskiej w Garwolinie, woj. siedleckie*, Warszawa.
- Nowakowski W.
1987 *Z badań nad dzwonkami rzymskimi znajduwanymi nad wschodnim Bałtykiem. Brązowe tintinnabulum z Malborka*, „Archeologia”, t. 37, 107-129.
1988 *Metallglocken aus der römischen Kaiserzeit im europäischen Barbaricum*, „Archaeologia Polona”, t. 27, 69-146.
- Pazda S.
1980 *Studia nad rozwojem i zróżnicowaniem lokalnym kultury przeworskiej na Dolnym Śląsku*, Wrocław.
- Pescheck C.
1939 *Die frühwandalische Kultur in Mittelschlesien (100 vor bis 200 n. Chr.)*, Leipzig.
- Petersen E.
1936 *Germanen an den Ufern des „Schlesischen Meeres”*, „Altschlesische Blätter”, R. 11, 182-184.
1940 *Ein neues wandalisches Fürstengrab des 1. Jahrhunderts aus dem Wartheland*, „Altschlesien”, t. 9, 35-52.
- Piętka-Dąbrowska T.
1961 *Werbkowice-Kotorów distr. de Hrubieszów dép. de Lublin*, „Inventaria archaeologica”, Pologne, z. 5, tabl. 34:1-3.
- Piggot S.
1959 *The carnyx in early Iron Age Britain*, „The Antiquaries Journal”, t. 39, 19-32.
- Przewoźna K.
1974 *Struktura i rozwój zasiedlenia południowo-wschodniej strefy nadbałtyckiej u schyłku starożytności*, Warszawa-Poznań.
- Pudelko E.
1995 *Najstarszy instrument muzyczny z Kalisza?*, „Ziemia Kaliska”, nr 10 z 3 II.
- Pyrgała J.
1962 *Najważniejsze wyniki z badań osady późnego okresu lateńskiego i wczesnego okresu wpływów rzymskich w Poświętnem, pow. Płońsk*, „Światowit”, t. 24, 285-303.
- Reyman T.
1952 *Na śladach rudnic. Igołomska „fabrica ferri” z okresu rzymskiego*, „Z otchłani wieków”, R. 21, 119-128.
- Rutkowska B.
1989 *Grupa masłomęcka w świetle badań archeologiczno-antropologicznych (Masłomęcz, stanowisko 15)*, [w:] *Kultura wielbarska w młodszym okresie rzymskim*, t. 2, Lublin, 17-45.
- Stasiak M.
1994 *Ceramika z cmentarzyska kultury przeworskiej w Opoce*, Lublin.
- Szafrański W.
1971 *Ślady późnośredniowiecznego kolekcjonerstwa na zamku płockim*, „Archeologia Polski”, t. 16, 683-694.
- Szarek-Waszkowska E.
1971 *Cmentarzysko kultury przeworskiej w miejscowości Opoka, pow. Puławy*, „Studia i Materiały Lubelskie”, t. 5, 79-186.
- Szpunar A.
1994 *Osada kultury przeworskiej w Pasiece Otfinowskiej, gm. Żabno, woj. Tarnów, stanowisko 1*, [w:] *Materiały i sprawozdania Rzeszowskiego Ośrodka Archeologicznego za rok 1993*, Rzeszów, 163-193.
- Tackenberg K.
1925 *Die Wandalen in Niederschlesien*, Berlin.
- Uslar R. v.
1938 *Westgermanische Bodenfunde des ersten bis dritten Jahrhunderts nach Christus aus Mittel- und Westdeutschland*, Berlin.
- Walenta K.
1977 *Kręgi kamienne i kurhany w okresie wpływów rzymskich na Pomorzu*, „Archaeologia Baltica”, t. 2, 99-112.
- Wielowiejski J.
1980 *Główny szlak bursztynowy w czasach Cesarstwa Rzymskiego*, Wrocław.
- Wołagiewicz R.
1977 *Kręgi kamienne w Grzybnicy*, Koszalin.
1981 *Grupy kulturowe na pograniczu kręgu nadłabskiego*, [w:] *Prahistoria ziem polskich*, t. 5, *Późny okres lateński i okres rzymski*, Wrocław, 200-216.
1981a *Kultura oksywska*, [w:] *Prahistoria ziem polskich*, t. 5, *Późny okres lateński i okres rzymski*, Wrocław, 156-165.
1993 *Ceramika kultury wielbarskiej między Bałtykiem a Morzem Czarnym*, Szczecin.
- Wróbel M.
1995 *Ratownicze badania wykopaliskowe na wielokulturowym stanowisku nr 11 w Koszanowie, gm. Smigiel, woj. leszczyńskie*, „Wielkopolskie Sprawozdania Archeologiczne”, t. 3, 55-66.

LES OBJETS SONORES ET INSTRUMENTS DE MUSIQUE DE LA PÉRIODE TARDIVE DE LA TÈNE ET DE LA PÉRIODE DES INFLUENCES ROMAINES EN POLOGNE

Les fouilles archéologiques effectuées en Pologne sur les sites de la période tardive de La Tène et de la période des influences romaines, n'ont permis de découvrir que très peu de monuments ayant pu tenir lieu d'objets sonores ou d'instruments de musique. Il en est de même pour d'autres périodes de la préhistoire. On peut donc supposer que la plupart des objets sonores et des instruments de musique de cette époque ont été fabriqués à partir de matières organiques, et principalement

de bois, se décomposant facilement. Néanmoins, un petit nombre de monuments en argile, en corne, en os et en métal de la période tardive de La Tène et de la période des influences romaines ont été découverts conservés; on peut vraisemblablement les ranger dans la catégorie des idiophones ou des aérophones, encore que pour certains d'entre eux, les hypothèses soient à vérifier par des recherches instrumentologiques.

Parmi les idiophones, on peut distinguer les hochets en argile aux formes géométriques provenant de bourgades et de cimetières de la civilisation de Przeworsk (fig. 1:1-3 et 5) et de cimetière de la civilisation de Černjachov (fig. 1:4).

Des vases en argile à double fond contenant de petits cailloux ou de petites boules d'argile cuite cliquetant, tenaient également lieu de hochets. On les rencontre exclusivement dans des cimetières de la civilisation de Przeworsk (fig. 2:2-6) et de la civilisation de Wielbark (fig. 2:1). Des hochets aux formes géométriques ont probablement servi à marquer le rythme de la danse, du chant ou de la musique lors de divers rites de magie ou à caractère cultuel. On peut également attribuer cette dernière fonction à des vases-hochets dont l'un (fig. 2:3) servait d'urne cinéraire.

Les clochettes en bronze sont un autre type d'idiophones. Dans la civilisation de Przeworsk (fig. 3 et 4:1-3) elles ont été découvertes aussi bien dans des bourgades que dans des cimetières; dans la civilisation de Wielbark (fig. 4:5, 7 et 5:4), on les sait se trouver dans des tombes et il en a été découvert sur le terrain de l'ancien lac et dans la tourbière (fig. 4:7); cependant dans la civilisation occidentalobalte, on en a retrouvé dans des cimetières, entre autre à l'inhumation d'un cheval (fig. 4:8). L'unique clochette en fer (fig. 4:9) provient d'une bourgade du groupe de Dębczyno, mais deux clochettes en argile (fig. 4:4, 6) ont été retrouvées dans des tombes de cimetières de la civilisation de Przeworsk. Leurs fonctions étaient diverses: les plus petits exemples en bronze, parfois ornés, étaient un élément sonore de costumes, les plus grands étaient certainement suspendus aux chevaux. Le modèle en fer était probablement une clochette de berger. A toutes ces clochettes on attribuait des valeurs apotropiques: faire s'éloigner de l'homme ou de l'animal quelque force maléfique; celles que l'on a retrouvées sur le terrain du lac ou dans la tourbière étaient des dons votifs, ce qui les inclut dans la sphère des croyances de l'époque. En revanche, les clochettes en argile ont pu remplir des fonctions proches de celles des hochets en argile.

Dans les cimetières de la civilisation de Wielbark, dans le groupe de Masłomęcz, on rencontre aussi des grelots en fer (fig. 5:1-3). Ils étaient, tout comme certaines petites clochettes en bronze, un élément sonore de costumes et avaient également des valeurs apotropiques.

On attribue cette même fonction magique, outre leur utilisation pratique, aux peignes-hochets en bois de cervidé (fig. 6) découverts dans le cimetière de ce groupe de Masłomęcz.

Quant aux aérophones, on les a découverts aussi bien dans des bourgades que dans des cimetières de la civilisation de Przeworsk. Nous y retrouvons une flûte à son unique, taillée dans un os d'oie (fig. 7), plusieurs sifflets faits dans l'extrémité d'un andouiller de cerf (fig. 8 et 9, fig. 10:1-3, 5 et 6) ainsi qu'un sifflet en os animal (fig. 10:4). Le plus souvent ces aérophones sont considérés comme des appeaux de chasseurs, vu qu'ils permettent d'émettre des signaux sonores. L'aérophone le plus remarquable de cette époque-là est le *lituus* en bronze (fig. 11), un instrument militaire romain, retrouvé dans une rivière; il n'a donc aucun contexte archéologique. Il n'était probablement pas utilisé par les gens du pays mais il peut porter témoignage de la pénétration militaire romaine, pour des missions de reconnaissance, sur les terres du littoral de la Mer Baltique. Des sources écrites témoignent d'ailleurs de l'expédition d'un chevalier romain, sous Néron, à la recherche d'ambre de la Baltique.

Si l'on s'occupe des objets sonores ou des instruments de musique de la fin de l'époque antique, on ne doit pas exclure qu'il s'agissait de figurines en argile, creuses et zoomorphes (fig. 12), conservées en fragments. On les a découvertes dans des cimetières et dans un site métallurgique de la civilisation de Przeworsk. Ce pouvait être des hochets ou encore des sifflets, ce que suggère la présence de trous. On ne peut exclure non plus, quoi que cela exigerait des observations et des expériences spéciales, que certaines pierres disposées en cercles paraissant sur les sites de la civilisation de Wielbark et de celle d'Oknywie, aient servi de lithophones.

Les matériaux ainsi réunis, découverts dans des ensembles représentatifs de civilisations diverses du point de vue ethnique, ne permettent pas de faire une estimation exhaustive du rôle que pouvaient jouer la musique ou les sons de différentes natures dans les sociétés de ces temps-là. Nous pouvons toujours penser que la poursuite des fouilles archéologiques, ainsi qu'une vérification instrumentologique des objets déjà acquis, y compris ceux dont on n'a jusqu'à présent pas estimé la valeur musicale ou sonore, permettront une connaissance plus approfondie de cette sphère de la culture de ces sociétés.

Adres Autora:

Prof. dr hab. Tadeusz Malinowski
Zakład Archeologii WSP
al. Wojska Polskiego 69
65-625 Zielona Góra

