

Rafał Eysymontt

Zróżnicowanie form zagospodarowania przestrzeni w murach śląskiego miasta średniowiecznego. Konfrontacja źródeł pisanych i ikonograficznych

Miasto średniowieczne widziane jest często jako pewien zamknięty, zarówno w sensie fizycznym, jak i w sensie conceptualnym, otoczony murami kompleks urbanistyczno-architektoniczny. Takie spojrzenie ma swoje bardzo dawne odniesienia. Są nimi chociażby idealizowane przedstawienia *civitas* jako „niebieskiego Jeruzalem”¹, odpowiadające sformułowanej w *Etymologii* Izzydora z Sewilli myśli dotyczącej ideału zamieszkującego je społeczeństwa: „Obywatele rzeczeni w jednym kręgu żyjący, aby wspólne życie i obronę czynić i wszystko [...] dom miejscem zamieszkania jednej jest rodziny, tak jak miasto miejscem zamieszkania jednego ludu, a niebo schronieniem całego rodzaju ludzkiego”². Myśl podobną wyraził również Tomasz z Akwinu pisząc: *civitas communitas perfecta est*³.

Idealne, kompleksowe widzenie pejzażu miasta średniowiecznego jest jednak uproszczeniem. Gdy przyjrzymy mu się bliżej, wyraźnie widać, że bliższy rzeczywistości jest obraz Rzymu podzielonego w ramach potężnych, ciągnących się 20 kilometrów, aureliańskich murów na obszar *abitatio* i *disabitatio*⁴. Taki stan rzeczy wynikał oczywiście z tego, że miasto liczące w czasach cesarskich około milion trzysta tysięcy mieszkańców, w XIII czy XIV wieku nie miało ich więcej niż 20 tysięcy. Wszyscy oni zamieszkiwali tereny w pobliżu życiodajnego i zabezpieczającego przez klęskami epidemii Tybru. Nie ma pewnie w historii europejskiej równie wyrazistych przykładów zamieszkiwania „karła w pałacu”. Jednak również na Śląsku można obserwować wyraźne zróżnicowanie w sposobach zagospodarowania terenu w obrębie murów miejskich.

Jego przyczyny mogły być następujące⁵:

1. Wydzielenie nawet w małych miastach osobnych obszarów dla kościoła, plebanii i cmentarza (Niemcza).
2. Stopniowe powiększanie obszaru miasta i zamykanie go kolejnymi pierścieniami murów (Środa Śląska, Wrocław, Legnica, Brzeg).

¹ Na przykład Niebieskie Jeruzalem w miniaturze z drugiej połowy XIII wieku z *Liber Floridus* Lamberta Saint Omer, Herzog-August Bibliothek, Wolfenbüttel, sygn. Cod. Guelf. I Gud. lat. 43v., s. 67.

² S. Lang, *The ideal city. From Plato to Howard*, „The Architectural Review”, t. 112, 1952, nr 668, s. 92.

³ Tomasz z Akwinu, *Summa Theologica*, rozdz. 91, art 2: *Traktat o Bogu (Summa theologica, I, 1–26)*, przeł. G. Kurylewicz, Z. Nerczuk, M. Olszewski, Kraków 1999; U. Eco, *Sztuka i piękno w średniowieczu*, Kraków 1994, s. 137.

⁴ Obraz taki ukazują nie tylko dokumenty, ale i liczne podobizny miasta. Jednym z lepszych źródeł jest obraz Martina Heemskercka z 1534 roku zamieszczony w: A.P. Frutuaz, *Le Piante di Roma, I–III*, Roma 1962, tab. 176. O widoku tym i widokach z Codex Escorialensis z 1495 roku, jako najlepszych dla ilustracji zjawiska *abitatio* i *disabitatio*, pisze R. Krautheimer, *Rom. Schicksal einer Stadt 312–1308*, München 2004, s. 317.

⁵ Por. R. Eysymontt, *Kod genetyczny miasta. Średniowieczne miasta lokacyjne Dolnego Śląska na tle urbanistyki europejskiej*, Wrocław 2009.

3. Wyznaczenie w mieście rejonów zamieszkiwanych przez mniejszości etniczno-religijne (dzielnice żydowskie — Wrocław, Legnica, Świdnica).

4. Funkcjonowanie w mieście jurydyk zamieszkiwanych przez osoby związane ze zgromadzeniami klasztorными lub z dworem książęcym (Ząbkowice).

5. Zajęcie w mniejszych miastach sporych obszarów przymurnych przez „gospodarstwa” wójta (Bystrzyca Kłodzka, Głuchołazy, Ziębice).

6. Podział miasta na dwie osobne części zarządzane przez różnych właścicieli (Góra Śląska)⁶.

Jako w istocie zupełnie odmienne zjawiska celowo pomijam tu miasta podwójne, wielokrotne, i tak zwane nowe miasta „doklejone” do danych obszarów (jak we Wrocławiu czy w Toruniu) bądź zdecydowanie od nich oddzielone (jak w Nysie, Głogowie lub Elblągu), mające swoje bardzo liczne europejskie odpowiedniki⁷. Ich odrębność urbanistyczno-architektoniczna wydaje się bowiem bardziej oczywista i wynika zazwyczaj właśnie z faktu otoczenia tych obszarów osobnymi pierścieniami fortyfikacji. Poniżej odniosę się natomiast do wypunktowanych powyżej przyczyn zróżnicowania miejskiej przestrzeni.

Wydzielanie nawet w małych miastach osobnych obszarów dla kościoła, plebanii i cmentarza — Niemcza⁸. Zasadnicze znaczenie dla rekonstrukcji kształtu urbanistycznego Niemczy ma dokument fundacyjny kościoła parafialnego z 1295 r. Wspomina on Niemców i Polaków, którzy zgodnie mają do tego kościoła uczęszczać. Stanowi jednocześnie dowód lokacji miasta, gdyż w określeniu *advocatus cum universitate civium* kryje się wiadomość o sprzysiężeniu miejskim⁹. Dla kościoła i cmentarza położonego w południowo-wschodniej części miasta wójt przeznaczył specjalną parcelę, co uczynił w porozumieniu z całym mieszczaństwem polskiego i niemieckiego pochodzenia (*cum tote universitate civium, tam Poloni quam Teutonicis*)¹⁰. Teren miał sięgać wewnętrznej strony murów miejskich, uniemożliwiając na odcinku 200 stóp, czyli szerokości działki kościelnej, swobodny do nich dostęp. Określenie *platea usque ad murum* i oznaczenie jej szerokości na około 7 łokci świadczy dodatkowo o tym, że ważnym elementem ukształtowania miasta była wewnętrzna ulica przymurna. Wydaje się to o tyle ważne, że w sposób zupełnie wyjątkowy w warunkach polskich miasto zostało ulokowane na terenie dawnego grodu, słynnego chociażby z obrony przed wojskami Henryka II w roku 1017.

Stopniowe powiększanie obszaru miasta i zamykanie go kolejnymi pierścieniami murów (Środa Śląska, Wrocław, Legnica, Brzeg). Powiększanie obszaru wcześniejszego miasta średniowiecznego było w wieku XIII w Europie średniowiecznej procesem powszechnym. Wymienię tu chociażby Barcelonę i Paryż. W Barcelonie od

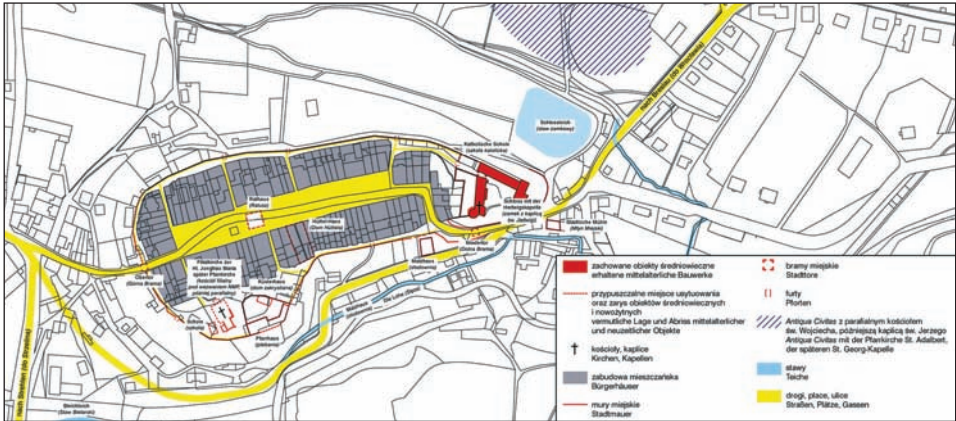
⁶ Podobny podział miasta zanotowano w Głogowie w roku 1360. Podział między Henryka V Żelaznego i Karola IV, czyli na Głogów książęcy i królewski, miał jednak charakter prawny i nie skutkował zmianami urbanistycznymi. Podział Bytomia Odrzańskiego na królewski i książęcy nastąpił po roku 1344 i trwał do 1461 r. (w mieście funkcjonowały dwie rady), podobny podział obserwować można w Ścinawie. Najwięcej informacji o takim podziale w Głogowie dostarczył Marek Słoń wskazując, że podział trzech miast w księstwie głogowskim po jego przejściu przez Jana Luksemburskiego miał prowadzić do zwiększenia kontroli nad nimi przez nowego władcę. M. Słoń, *Miasta podwójne i wielokrotne w średniowiecznej Europie*, Wrocław 2010, s. 361–370.

⁷ Na ten temat M. Słoń, *Miasta...*, tam dalsza literatura.

⁸ Obszerne omówienie tematu w: M. Młynarska-Kaletynowa, *Niemcza w państwie piastowskim do około 1300 roku*, oraz R. Eysymontt, *Skutki lokacji na prawie niemieckim dla układu przestrzennego miasta. Zabudowa mieszczańska*, [w:] *Niemcza. Atlas Historyczny Miast Polskich*, t. IV: *Śląsk*, z. 4: *Niemcza*, red. M. Młynarska-Kaletynowa, oprac. R. Eysymontt, M. Chorowska, M. Młynarska-Kaletynowa, B. Ludwig, R. Tatko, Wrocław 2003.

⁹ *Schlesisches Urkundenbuch* (dalej cyt.: SU), Bd. I, wyd. H. Appelt, Graz–Wien 1971, Bd. II–VI, wyd. W. Irgang, Köln–Wien 1977–1998, SU Bd. VI, nr 221.

¹⁰ SU, Bd. VI, nr 218.



Ryc. 1. Niemcza. Rekonstrukcja miasta lokacyjnego. Autor R. Eysymontt, za: *Niemcza. Atlas Historyczny...*

Fig. 1. Niemcza. A reconstruction of the chartered town. By R. Eysymontt, after: *Niemcza. Atlas Historyczny...*

połowy XIV wieku powstał nowy pierścień murów (Raval) opasujący teren 218 hektarów¹¹. W Paryżu w 1364 r. król Karol V na lewym brzegu Sekwany podjął wzmocnienie trzynastowiecznych murów Filipa Augusta, na prawym zaś powstały mury zupełnie nowe, opasujące ogromny teren. Paryż Karola V mierzył 439 ha i liczył 200 tysięcy mieszkańców, czterokrotnie więcej niż w XIII wieku¹². Działo się tak także na południe od Alp. Nowe, planowane regularnie czternastowieczne dzielnice portowe powstały w Palermo¹³. W Cagliari nowa dzielnica aragońska z prostokątną siatką ulic powstała po opuszczeniu portu przez Pisańczyków w 1327 roku¹⁴.

Środa Śląska¹⁵. Większość badaczy konstatowała, że zagospodarowywanie przestrzeni tego średniowiecznego miasta nastąpiło w wielu etapach. W pierwszym miałyby powstać wydłużona osada targowa o wrzecionowatym kształcie, którą w drugim etapie (już w XIV wieku) otoczono prostokątnym obrysem murów. Kształt pierwszego miasta, związanego z równoleżnikowym szlakiem handlowym, określić można mianem *Strassenmarkt*. Osadnictwo wokół dawnego szlaku handlowego pojawiło się już w XII w. Początkowo osada miałaby więc charakter otwarty, zbliżony do wsi z drogą, pełniącą funkcje targu, kościół zaś znajdowałby się w zamknięciu zachodnim tego założenia. Osady o układzie z rynkiem ulicznym, jak stwierdził Stanisław Gawlas, wydają się tworzyć, niezależnie od czasu powstania (Czeskie Domažlice z około 1260 r.), jeden z typów przestrzenno-funkcyjnych charakterystycznych dla małych miast (w odróżnieniu od

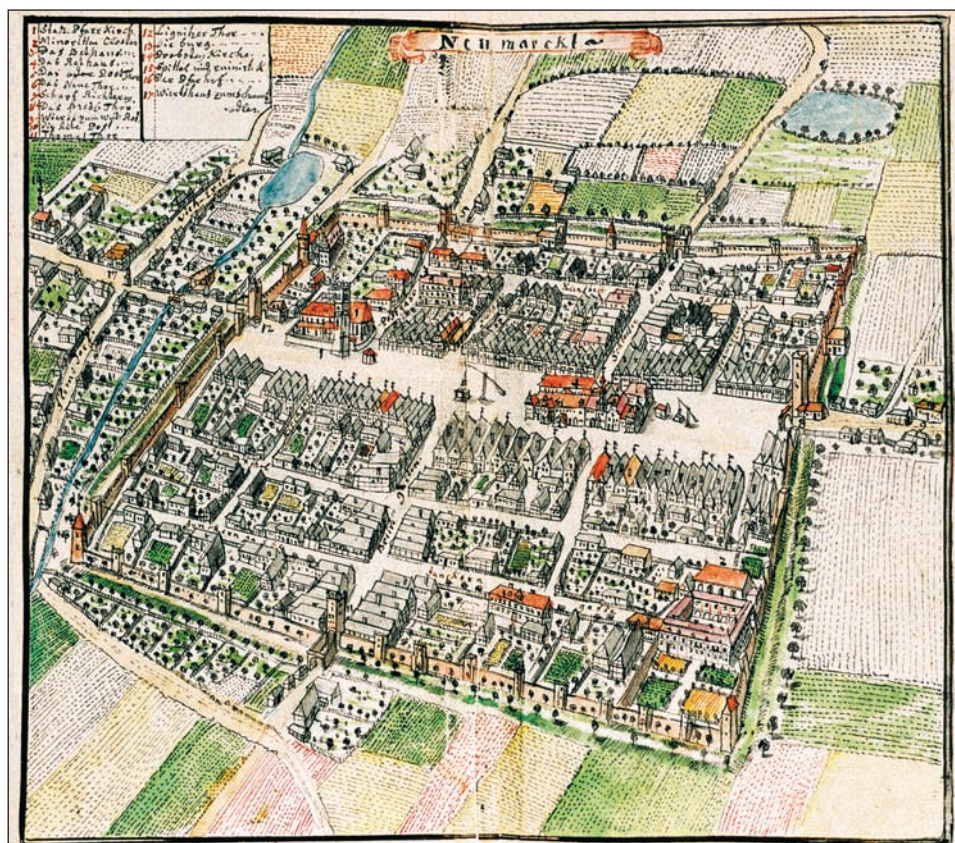
¹¹ M. Puteli, *Il Ruolo degli insediamenti religiose nelle trasformazioni urbanistiche di Barcellona nel XIV secolo*, [w:] *La città europea del Trecento. Trasformazioni, monumenti, ampliamenti urbani. Atti del Convegno internazionale, Cagliari 9 e 10 dicembre 2005*, red. M. Cadinu, E. Guidoni, Roma 2008, s. 100.

¹² L. Zanini, *Parigi si arma: nuovi quartieri e nova cinta Urbana alla epoca di Carlo V (1364–1380)*, [w:] *La città...*, s. 106–108.

¹³ T. Colletta, *Napoli metropolis medievale del Trecento. L'effeto di città capital ed il rinnovo urbano portuale e mercantile*, [w:] *La città...*, s. 142–151.

¹⁴ M. Cadinu, *Il Nuovo quarter aragonese sul porto nel promo Trecento a Cagliari*, [w:] *La città...*, s. 162–170.

¹⁵ Na ten temat również: M. Goliński, *Średniowiecze*, [w:] *Środa Śląska. Atlas Historyczny Miast Polskich*, t. IV: *Śląsk*, z. 2: *Środa Śląska*, red. M. Młynarska-Kaletynowa, oprac. R. Eysymontt, M. Goliński, współprac. M. Młynarska-Kaletynowa, W. Ziółkowski, Wrocław 2003.



Ryc. 2. Środa Śląska. Widok miasta z lotu ptaka, ok. połowy XVIII w., F.B. Werner, *Topographia oder Prodomus Delineati Silesiae Ducatus. Das ist Presentatio und Beschreibung derer Städte, Flecken, Klöster, Schlösser, Ritter Sitz undt adelichen Hausern, Gärten, Kirchen, Dorfschaften etc. des Herzogthum Schlesiens durch viel Jährigemüsame Reisen colligiret oder zusammen getragen von F.B. Wernher*. Rękopis w zbiorach Biblioteki Uniwersyteckiej we Wrocławiu, nr inw. R 551, t. I, s. 484/485

Fig. 2. Środa Śląska. A bird's eye view of the town in the mid-18th c., F.B. Werner, *Topographia oder Prodomus Delineati Silesiae Ducatus. Das ist Presentatio und Beschreibung derer Städte, Flecken, Klöster, Schlösser, Ritter Sitz undt adelichen Hausern, Gärten, Kirchen, Dorfschaften etc. des Herzogthum Schlesiens durch viel Jährigemüsame Reisen colligiret oder zusammen getragen von F.B. Wernher*. A manuscript in the University Library in Wrocław, inv. no. R 551, vol. I, p. 484/485

szachownicowych układów miast większych)¹⁶. W drugim etapie miasto narastałoby więc stopniowo w kierunku południowym i północnym. Pewnie już w początku XIV wieku rozpoczęto otaczanie miasta nowymi murami miejskimi o prostokątnym zarysie, choć wzmianka o wznoszeniu murów przez króla Luksemburskiego pochodzi dopiero z 1341 roku¹⁷. W wyniku badań archeologicznych stwierdzono, że już w XIV wieku wiele budynków miało kamienne piwnice, nawet w bardziej peryferyjnych częściach miasta. Z drugiej strony, drewniane budynki przy rynku

¹⁶ S. Gawlas, *Ulica a zmiana krajobrazu miejskiego w okresie lokacji, „Kw.HKM”*, R. XLVII, 1999, nr 1–2, s. 19–24.

¹⁷ M. Goliński, *Średniowiecze...*, s. 10.

środkim zaopatrzone były w podcienia, jak widać to jeszcze na planie z 1771 r.¹⁸ Obszar przyrynkowy jako jedyny charakteryzował się zabudową typu szczytowego, dalsze ulice miały zabudowę kalenicową¹⁹. Niektóre z kalenicowych domów przybierały formę małych rezydencji, tak jak jest to w przypadku renesansowych dworów miejskich przy ulicy Daszyńskiego.

Wrocław. Niezależne od powstania wrocławskiego Nowego Miasta rozszerzenie obszaru miasta lewobrzeżnego do około 120 ha nastąpiło w pierwszej ćwierci XIV w. poprzez budowę nowego pierścienia fortyfikacji (największe nasilenie prac miało miejsce w pierwszym dziesięcioleciu XIV w. i w latach 1329–1348)²⁰. Obszar ten w większej części znalazł się w obrębie kwartału słodowników (*inter brasiatores*) wzmiankowanego po raz pierwszy w roku 1302²¹. Miasto zewnętrzne otoczone zostało także fosą, prowadzoną linią dawnego starorzecza. Rozbudowa nie pociągnęła za sobą równie regularnej jak w mieście „wewnętrznym”, geometrycznej siatki bloków i parceli, co widać doskonale na planie widokowym miasta z 1562 roku²². Jedne z ulic stanowią na tym obszarze jedynie przedłużenie ulic wewnętrznych (ul. Świdnicka, Ruska), inne skracają pod większym lub mniejszym kątem w stosunku do ulic wewnętrznych (ul. Ruska, Oławska), jeszcze inne przeprowadzono ukośnie w stosunku do dawnego układu komunikacyjnego (ul. Antoniego) lub niemal równoległe do fosy miejskiej. Również zabudowa tego obszaru jest zdecydowanie mniej regularna niż w obszarze wewnętrznym. Taka sytuacja wynikała zapewne z rzemieślniczego charakteru tej części miasta z ulicami: Białoskórników, Kołodziej, Garnarczy, Psie Budy, Targ Koński i wieloma uliczkami bezimiennymi lub określonymi tylko topograficznie (*hinter sente Marien Egyptiacen* [...] *in der walgasse* itd.) albo jako biedne, małe uliczki (*Parua Platea*)²³. Zewnętrzne miasto nie otrzymało nowej dominandy urbanistycznej (nie wytyczono tam następnego placu miejskiego), pojawiła się tu natomiast



Ryc. 3. Wrocław. Fragment planu widokowego Wrocławia z 1562 r., widoczne różnicowanie sposobu zagospodarowania miasta wewnętrznego i zewnętrznego, za: *Wrocław. Atlas Historyczny...*

Fig. 3. Wrocław. A fragment of a plan from 1562, differences in the development of the inner and outer town are visible; after: *Wrocław. Atlas Historyczny...*

¹⁸ Plan sytuacyjny rynku z 1771 r., Archiwum Państwowe we Wrocławiu, sygn.: Kartografia Rejencji Wrocławskiej IV / 227, repr.: *Środa Śląska. Atlas Historyczny...*, il. 13.

¹⁹ Widać to jeszcze na fotografii lotniczej z 1927 roku ze zbiorów Herder Institut Marburg LBA 59.224, repr. [w:] *Środa Śląska. Atlas Historyczny...*, il. 28.

²⁰ M. Goliński, *Fortyfikacje miejskie Wrocławia XIII–XIV w.*, „Studia i Materiały do Historii Wojskowości”, t. XXIX, 1986, s. 27–32.

²¹ Od 1345 r. nie ma już słodowni w mieście wewnętrznym w granicach pierwszych murów, co musiało być spowodowane ich przeniesieniem, zapewne jeszcze w XIII wieku, po którymś z katastrofalnych pożarów, M. Goliński, *Socjotopografia późnośredniowiecznego Wrocławia*, Wrocław 1997, s. 141, 143.

²² Plan aksonometryczno-perspektywiczny Wrocławia, Barthel Weiner, Zbiory Kartograficzne Biblioteki Uniwersyteckiej we Wrocławiu, sygn. 5855-A. Repr.: *Wrocław. Atlas Historyczny Miast Polskich*, t. IV: *Śląsk*, red. M. Młynarska-Kaletynowa, z. 1: *Wrocław*, red. M. Młynarska-Kaletynowa, współprac. R. Eysmontt, Wrocław 2001, il. 13.

²³ M. Goliński, *Socjotopografia...*, s. 144.

niezwykle ważna dla sylwety miasta bryła kościoła św. św. Stanisława i Doroty z najdłuższą w mieście kalenicą wysoko wyniesionego dachu, stanowiącego dominantę wszystkich wedut od strony południowej. Słabiej również rozpoznane są budynki strefy zewnętrznej. Te przy zewnętrznych ulicach prowadzących do bram miejskich (ulica Ruska i Mikołaja) wzniesione były na typowych szczytowych parcelach. Te jednak, które powstały między tymi drogami, często miały układ kalenicowy. Odnaleziony w zeszłym roku, przy okazji remontu kamienic przy ulicy Kazimierza Wielkiego 31–33, zespół późnogotyckich detali kamiennych świadczą może o całkiem imponującej formie niektórych z tych domów²⁴.

Legnica²⁵ dopiero w początku XIV wieku została otoczona murami, które sięgnęły jednak na tym etapie w przybliżeniu do linii Młynówki (dokument z 1312 r. wspomina dom beginiek *intra muros civitatis et Kaczbach*)²⁶. W 1327 r. wymieniono po raz pierwszy Bramę Wrocławską, Złotoryjską i Chojnowską²⁷. Na pierwszym etapie rozwoju poza murami miasta znajdował się wzmiankowany w 1313 r., jako usytuowany *in preurbium castris nostri legniciensi inter fossate preurbi et civitas*, kościół franciszkanów św. Jana, ale być może i kościół Najświętszej Marii Panny. Taki podział miasta miał pewnie związek z podziałem stopniowo urbanizowanego obszaru na dwie części związane z dwoma parafiami — kościoła NMPanny, wzmiankowanego po raz pierwszy w roku 1203²⁸ i kościoła św. Piotra wzmiankowanego w roku 1208²⁹. Znalazło to odbicie w podziale na miasto „Dolne” i „Górne”, co uwarunkowane zostało też względnymi różnicami wysokości na jego obszarze. Taki podział aktualny był jeszcze w 1761 r., kiedy kronikarze notują pożar całego „Górnego Miasta”, prócz Akademii Rycerskiej i kościołów³⁰.

Dalszego rozwoju legnickich fortyfikacji dowodzi przywilej z 1345 r., zezwalający mieszczanom przeznaczyć kamienie z cmentarza żydowskiego na budowę murów miejskich³¹. O przesunięciu fortyfikacji świadczy również wzmianka o zakupie i zlikwidowaniu w 1362 r. młyna zamkowego, stojącego pierwotnie na miejscu przyszłej Bramy Głogowskiej³². Linie murów w części wschodniej miasta poprowadzono dalej na wschód, wciągając w ich obręb kościół NMPanny i przesuwając Bramę Wrocławską do północno-wschodniego narożnika świątyni. W części północnej zmieniono linię murów i usytuowanie Bramy Głogowskiej, zamykając bloki zabudowy z kościołem św. Jana Ewangelisty. Średniowieczne mury Legnicy uzyskały jednak swój ostateczny przebieg dopiero w wyniku ostatniego poszerzenia na wschód w latach dwudziestych XV w., które objęło klasztor dominikanów i kościół św. Krzyża. Wewnątrz murów powstała wówczas głęboka zatoka, a Bramę Wrocławską przesunięto ponownie, tym razem o kilkadziesiąt metrów na wschód. Nowe umocnienia były cieńsze od murów pierwszego obiegu, za to wzmocnione przez system wież flankujących i fortyfikacji ziemnych³³.

²⁴ R. Eysymontt, R. Gliński, *Kamienice przy ulicy Kazimierza Wielkiego 31–33 we Wrocławiu — okruchy wrocławskiej architektury mieszczańskiej okresu późnego gotyku, renesansu, baroku i historyzmu*, „Quart”, nr 3 (33), 2014, s. 3–31.

²⁵ Na ten temat obszerniej: R. Eysymontt, *Rozwój przestrzenny miasta średniowiecznego w XIII–XV wieku*, [w:] *Legnica. Atlas Historyczny Miast Polskich*, t. IV: *Śląsk*, z. 9: *Legnica*, red. R. Eysymontt, M. Goliński, Wrocław 2009, s. 16.

²⁶ F.W. Schirmacher (wyd.), *Urkundenbuch der Stadt Liegnitz und ihres Weichbildes bis zum Jahre 1455*, Liegnitz 1866, poz. 33.

²⁷ Potwierdzeniem istnienia już wtedy muru jest dokument z 1326 r. mówiący o wzywaniu mieszczan przed sąd jedynie *Binnen der Mauer*, F.A. Schirmacher (wyd.), *Urkundenbuch der Stadt Liegnitz...*, poz. 78, 81a.

²⁸ SU, Bd. I, nr 83.

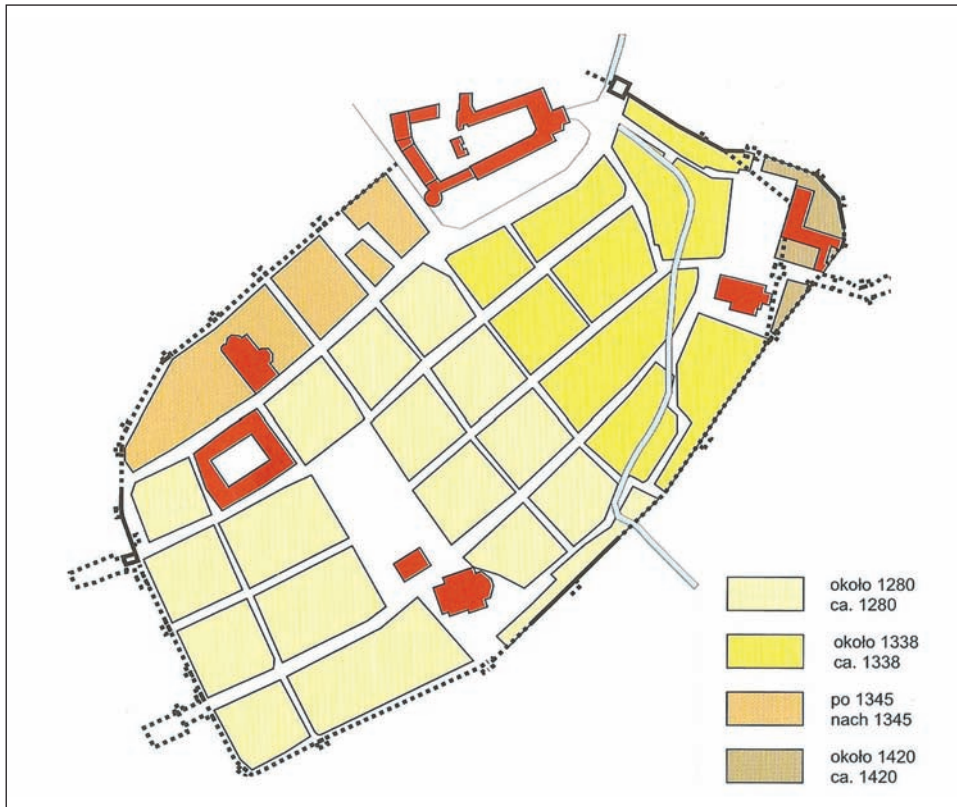
²⁹ SU, Bd. I, nr 114, 115.

³⁰ A.H. Krafft, *Chronik von Liegnitz*, Bd. III: *vom Beginn der österreichisch-böhmischen Periode bis zum Ende der Freiheitskriege 1675–1815*, Liegnitz 1872, s. 217.

³¹ F.W. Schirmacher, op. cit., poz. 138.

³² K. Bimler, *Die schlesischen Massiven Wehrbauten*, Bd. IV: *Fürstenthum Liegnitz*, Breslau 1943, s. 9.

³³ Tamże, s. 11.



Ryc. 4. Legnica. Rekonstrukcja faz rozwoju miasta na planie według K. Bimlera, *Legnica, Atlas Historyczny...*

Fig. 4. Legnica. A reconstruction of the phases of the town's development, after K. Bimler, *Legnica, Atlas Historyczny...*

Efektorem powiększenia obszaru miasta była również monumentalizacja wciągniętych w obrys murów budowli sakralnych. Zakończono wtedy, rozpoczętą jeszcze w 1333 r., przebudowę kościoła farnego św. Piotra. Jego nowa wieża usytuowana została od strony placu rynkowego, tworząc zasadniczy akcent urbanistyczny miasta. W 1341 r. powiększono też, funkcjonujący jeszcze w 1294 r. poza murami, klasztor franciszkanów z kościołem św. Jana³⁴. Nieco później rozbudowie uległ kościół NMPanny (lata siedemdziesiąte XIV w.). Można więc powiedzieć, że w wieku XIV ukształtowano sylwetę miasta niezmienną aż do przełomu XVII i XVIII wieku.

Zróznicowanie starszych i nowszych obszarów średniowiecznej Legnicy potwierdzają pośrednio również zapisy piętnastowiecznych ksiąg czynszowych³⁵. Analiza socjotopograficzna wschodnich obszarów miasta, położonych poza pierwotnym obszarem zagospodarowania

³⁴ G. Wąs, *Klasztory franciszkańskie w miastach śląskich i górnośląskich XIII–XIV wieku*, Wrocław 2000, s. 73, tam dalsza literatura; także M. Goliński, *Legnica średniowieczna...*, s. 19. Nowy gotycki kościół był dziełem mistrza Henryka Lammeshewbta, *Codex Diplomaticus Silesiae*, poz. 6525.

³⁵ J. Pudelko, *Zagadnienia urbanistyczne średniowiecznej Legnicy w świetle spisu czynszowego z roku 1451. Próba rekonstrukcji parcelacji*, „Kw. Arch. i Urb.”, R. 16, 1971, z. 4, s. 249–268.

wokół rynku i otoczonych murem dopiero około 1312 r., wykazała, że w XV w. obszar ten stał się społecznym zapleczem rynku. Jeszcze około 1450 r. spotyka się tu wyjątkowo mało nazwisk związanych ze sprawowaniem urzędów miejskich, dość często jednak, szczególnie przy ulicy Śródkowej, występują tu przybysze z sąsiadujących z Legnicą dóbr. Z tej części miasta zapewne wyprowadzano się po uzyskaniu odpowiedniego statusu majątkowego, i tu wracano, gdy interesy nie powiodły się najlepiej. W tym sensie teren dolnego miasta był „zapleczem” i „wypełniaczem” struktury miejskiej, a cechą charakterystyczną były tu powtarzalne parcele, zdecydowanie jednak węższe niż w centrum Legnicy³⁶. Jeszcze inaczej podzielono na parcele — wypełnione często większymi i zmiennymi w swojej funkcji domami — obszar wchłonięty przez miasto po 1341 r., usytuowany na północ od ulicy Mniszek. Trudno jednak stwierdzić jednoznacznie, że część centralna miasta — układ związany z rynkiem — była enklawą kupiecką, a tereny oddalone od rynku miały jedynie funkcję rzemieślniczą (tak jak było to chociażby w Toruniu)³⁷. W XV wieku „Dolne Miasto” nie różniło się już w tym względzie specjalnie od miasta „Górnego”, choć oba zróżnicowane były mocno, jeżeli chodzi o majątki obywateli. Potwierdza to liczba fundacji mieszczkańskich na rzecz dwóch miejskich kościołów na początku XV w.: 68 fundacji dla kościoła św.św. Piotra i Pawła w Górnym Mieście, wobec 19 dla kościoła NM Panny w Dolnym Mieście³⁸.

Wyznaczenie w mieście rejonów zamieszkiwanych przez ludność żydowską (Wrocław, Legnica, Świdnica). Analizując to zagadnienie ograniczę się do jednego przykładu — osiedla żydowskiego pod zamkiem we Wrocławiu³⁹. Od połowy XIV w. teren położony na południe od wrocławskiego lewobrzeżnego zamku, jak wynika z badań wykopaliskowych, miał zabudowę drewnianą powstałą na miejscu wcześniejszych, trzynastowiecznych budowli plecionkowych. Zgodnie z przekazami historycznymi i dawnymi nazwami ulic teren ten zamieszkiwany był przez ludność żydowską⁴⁰. Literatura wymienia w obszarze ulicy Uniwersyteckiej dwie synagogi, zwane czasami szkołami żydowskimi⁴¹. Jedna z nich na skrzyżowaniu ulic Uniwersyteckiej i Kuźniczki, znana z dokumentów (z lat 1352, 1356, 1360, 1363, 1368), widoczna jest na planie Weinerja jako wyższy budynek typu wieżowego⁴². Druga, tzw. synagoga — szkoła znajdowała się u wylotu obecnej ulicy Więziennej. Wzmianka z 1351 r. świadczy, że we wschodniej części tej ulicy mieszkali Żydzi i dzwonnik żydowski. Trzecia synagoga znajdowała się pośrodku ulicy Garbary. Na planie Weinerja jest to dom kalenicowy usytuowany między domami szczytowymi. Charakter tej dzielnicy jako żydowskiego getta nigdy nie był do końca określony, skoro własności żydowskie przeplatały

³⁶ R. Eysymontt, „Struktura architektoniczno-przestrzenna miasta późnośredniowiecznego w aspekcie socjotopograficznym na przykładzie Legnicy”, Wrocław 1996, s. 293–298, mpis pracy doktorskiej, w archiwum Instytutu Historii Sztuki UW. Autor bazuje na trzech dokumentach obejmujących swoim zakresem większość obszaru miasta średniowiecznego: spisie broni z 1404 r. oraz spisach czynszowych z lat 1446 i 1451.

³⁷ T. Jasiński, *Z zagadnień topografii społecznej średniowiecznego Torunia*, „Zap. Hist.”, t. 48, z. 3, 1983, s. 5–48, a szczególnie s. 44.

³⁸ S. Jujeczka, *Duchowni średniowiecznej Legnicy. Studium prozopograficzne nad klerem diecezjalnym*, Legnica 2006, s. 36, 45, 47–48, 56; M. Goliński, *Legnica średniowieczna...*, s. 13.

³⁹ Podstawowe informacje na ten temat w: R. Eysymontt, *Plac Uniwersytecki — niektóre aspekty rozplanowania zabudowy w okresie średniowiecza, renesansu i baroku*, [w:] Wrocław. Urbanistyka do roku 1945, red. J. Rozpędowski, Wrocław 1995, s. 87–105.

⁴⁰ Pierwszy nagrobek żydowski z obszaru Wrocławia pochodzi z 1203 roku, za: M. Braun, *Ein Breslauer Grabdenkmal aus dem Jahre 1203*, „Schlesische Geschichtsblätter”, 1919, nr 1, s. 11–16.

⁴¹ Synagoga, „dom zgromadzeń” i „dom egzegezy” zwane były często szkołami, z powodu odbywania w obu budowlach lekcji pism świętych, H. Eschenwege, *Die Synagoge in der deutschen Geschichte*, Dresden 1980, s. 9.

⁴² A. Unterman, *Żydzi. Wiara i życie*, Łódź 1982, s. 238.



Ryc. 6. Żąbkowice. Jurydyka książęca. Fragment widoku miasta z lotu ptaka, połowa XVIII w., F.B. Werner, *Topographia seu Compendium Silesiae Pars II Begreift in sich nach der neuen Eintheilung Mittel Schlesien darinen die Fürstethümer Breslau, samt Münsterberg, Oels mit ihren wiechbildern und Creissen item der neuen Standts Herrschaftgoschitz beschreib und angrentzungen representiren Städten, Clöstern, Schlössern, Kirchen adelichen Häusern, lust und kirch-gerthen.*

Rękopis w zbiorach Biblioteki Uniwersyteckiej we Wrocławiu, nr inw. IV F 113b, t. IV, ok. 1770 r., s. 534/535

Fig. 6. Żąbkowice. The Duke's jurydyka. A fragment of a bird's eye view of the town from the mid-18th c.; F.B. Werner, *Topographia seu Compendium Silesiae Pars II Begreift in sich nach der neuen Eintheilung Mittel Schlesien darinen die Fürstethümer Breslau, samt Münsterberg, Oels mit ihren wiechbildern und Creissen item der neuen Standts Herrschaftgoschitz beschreib und angrentzungen representiren Städten, Clöstern, Schlössern, Kirchen adelichen Häusern, lust und kirch-gerthen.*

A manuscript in the University Library in Wrocław, inv. no. IV F 113b, vol. IV, ca 1770, p. 534/535

Funkcjonowanie w mieście jurydyk zamieszkiwanych przez osoby związane ze zgromadzeniami klasztorными lub z dworem książęcym (Żąbkowice).

Żąbkowice występują jako miasto po raz pierwszy w 1287 r., gdy wymienia się pierwszego wójta miasta, *primus advocatus in Frankenstein*, i ławki rzeźnicze, z których dochód przeznaczony został dla cystersów z Kamieńca Żąbkowickiego. Miasto określone zostało w tym dokumencie jako *civitas*⁴⁶. Jest wielce prawdopodobne, że rozwijało się stopniowo, choć zasadnicze elementy jego układu przestrzennego zostały zaplanowane z góry, w trakcie aktu lokacji w latach osiemdziesiątych wieku XIII. Ową etapowość powstawania obserwować można, analizując pochodzący

⁴⁶ SU, Bd. V, nr 306, s. 242.

z okresu międzywojennego plan miasta z podziałem na parcele lub plan z połowy XVIII w. Widać na nich pełne zagospodarowanie bloków po obu stronach głównych traktów komunikacyjnych północ–południe i bloków usytuowanych po obu stronach poprzecznych ulic wybiegających w kierunku wschodnim i zachodnim z narożników i ze środka pierzei rynkowych⁴⁷.

Można przyjąć, że zwarta zabudowa zajęła początkowo obszar krzyża o dłuższym ramieniu południowym. Między ramionami tego krzyża, w narożniku południowo-zachodnim, usytuowano kościół parafialny (proboszcz w Ząbkowicach pojawia się w 1292 r.⁴⁸), którego budowę wzmiankuje się od roku 1302⁴⁹, a w narożniku północno-wschodnim kościół dominikański, wymieniony w tym samym dokumencie. Charakterystycznym elementem planu funkcjonalnego miasta było usytuowanie pod murami po południowo-zachodniej stronie założenia, pod zamkiem książęcym, domu wójtowskiego znanego od roku 1355⁵⁰, mennicy książęcej przy kościele i dwóch łaźni podarowanych w 1340 r. klasztorowi w Kamieńcu Ząbkowickim. Instytucje te stanowiły podstawę powstania w Ząbkowicach niezwykle charakterystycznej, nie poddanej miejskiej parcelacji jurydyki zamkowej. Tu w początku XVI wieku powstał „dom Kaufunga” — jedna z charakterystycznych miejskich rezydencji rycerskich. Przy ulicy Krzywej znajdowały się również inne szlacheckie domy: dom rodziny Burghaus, dom Georga von Haugwitz, dom Fabiana von Reichenbach z 1603 roku, domy rodziny Redern (Hans Redern na dwóch parcelach zbudował jeden nowy budynek). Najważniejsze przy tej ulicy były jednak dom opatów henrykowskich z 1583 roku i dom kanclerza księstwa ziębickiego, Nicolausa Henela von Hennenfelda, słynnego kronikarza⁵¹.

Zajęcie w mniejszych miastach sporych obszarów przymurnych przez „gospodarstwa” wójta.

Bystrzyca Kłodzka. Wiadomo, że miasto ufortyfikowane już w 1319 r. uzyskało w tym momencie niezależność od Kłodzka i poddane zostało bezpośrednio opiece królewskiej⁵². Od 1320 r. dzięki przywilejowi Jana Luksemburskiego Bystrzyca została zaliczona w poczet samodzielnych miast królewskich⁵³. Według niektórych autorów lokację miasta należy jednak datować wcześniej, na drugą połowę XIII wieku⁵⁴.

⁴⁷ K. Bimler rekonstruował nieco inaczej etapy rozwoju miasta wskazując, że pierwszy z nich dotyczyłby obszaru z jednym blokiem zabudowy przy dłuższych bokach rynku i dwoma rzędami bloków przy bokach krótszych. W ten sposób poza pierwotnym obszarem zagospodarowania znajdowałby się obecny kościół parafialny, a wolno stojąca dzwonnica byłaby według niego wieżą miejskich fortyfikacji, K. Bimler, op. cit., Bd. IV, s. 4–9, il. 4.

⁴⁸ SU, Bd. VI, nr 69, s. 57.

⁴⁹ *Regesten zur Schlesischen Geschichte, Codex Diplomaticus Silesiae*, Bd. XVI, nr 2725.

⁵⁰ 1355 r. — Johannes zwany Sekil, rycerz i rada miejska Ząbkowic zwracają się do cesarza Karola IV o zatwierdzenie dokumentu, w którym wyżej wymieniony Johannes sprzedał w obecności cesarza Karola IV rycerzowi Stefanowi de Reychenbach dochody z sądownictwa dziedzicznego w okręgu i w mieście Ząbkowicach. Należały do nich: dwór koło zamku w Ząbkowicach, 1/3 dochodów z sądownictwa, 2 młyny położone przy targu w Ząbkowicach, z których jeden nazywa się Spetilmohle, a drugi Lohmohle, wraz ze wszystkimi dochodami i przynależnościami, lasy i nieużytki położone koło *magna Hartta*, 20 ław chlebowych, 20 ław mięsnych, 20 obuwniczych, część grzywien dochodu ze sprzedaży mięsa, który popularnie nazywa się *Kuttelzins*, 3 grzywny z dwóch łaźni, 1 grzywnę dziedzicznego dochodu rocznego, 3 wiadrunki rocznego czynszu z 2 ogrodów położonych w pobliżu miasta, 8 miar owsa rocznie z pól w Pilcz (?) tytułem służby konnej z folwarku Dżbanów koło Ząbkowic z zastrzeżeniem praw odkupu, *Regesty Śląskie*, t. III, nr 103, s. 51.

⁵¹ J.A. Kopietz, *Geschichte der deutschen Kultur und ihrer Entwicklung in Frankenstein*, Breslau 1910, s. 269.

⁵² Taką informację podaje również kronikarz miasta, F. Volkmer, *Geschichte der Stadt Habelschwerdt*, Habelschwerdt 1897, s. 4.

⁵³ Tamże, s. 5.

⁵⁴ W. Dziewulski, *Bystrzyca Kłodzka i jej rozwój przestrzenny do drugiej wojny światowej*, „Roczniki Ziemi Kłodzkiej”, nr 4–5, 1959–1960, s. 7. Tak wczesną datację podaje jednak bez poważniejszych na to dowodów, F. Volkmer, *Geschichte...*, s. 2.



Ryc. 7. Bystrzyca Kłodzka. Widok obszaru przy domu wójtowskim z wieży ratuszowej.
Fot. R. Eysymontt

Fig. 7. Bystrzyca Kłodzka. The area around the vogt's house viewed from the tower of the town hall. Photo by R. Eysymontt

W 1319 r., za rządów wójta Jakuba Rückera, w południowym narożniku miasta powstało, oddzielone od niego murami, wójtostwo. Zgodnie z opisami z lat 1416 i 1417 miało ono być otoczone fosą, a do jego kompleksu budowlanego należał także dom letni *Sommerhaus*, dom usytuowany przed główną wieżą, z tyłu ogród *Worczegarten* i obok stajnie⁵⁵. Do wójta należały również młyny, ławki chlebowe i obuwnicze, łaźnia i niższy sąd. Rola usytuowanego diagonalnie wobec rynku miasta wójtostwa, z wyraźnym akcentem wertykalnym w postaci wieży jako jednym z elementów stanowiących o trójwymiarowej sylwecie miasta, porównywana być może niemal z rolą kościoła parafialnego.

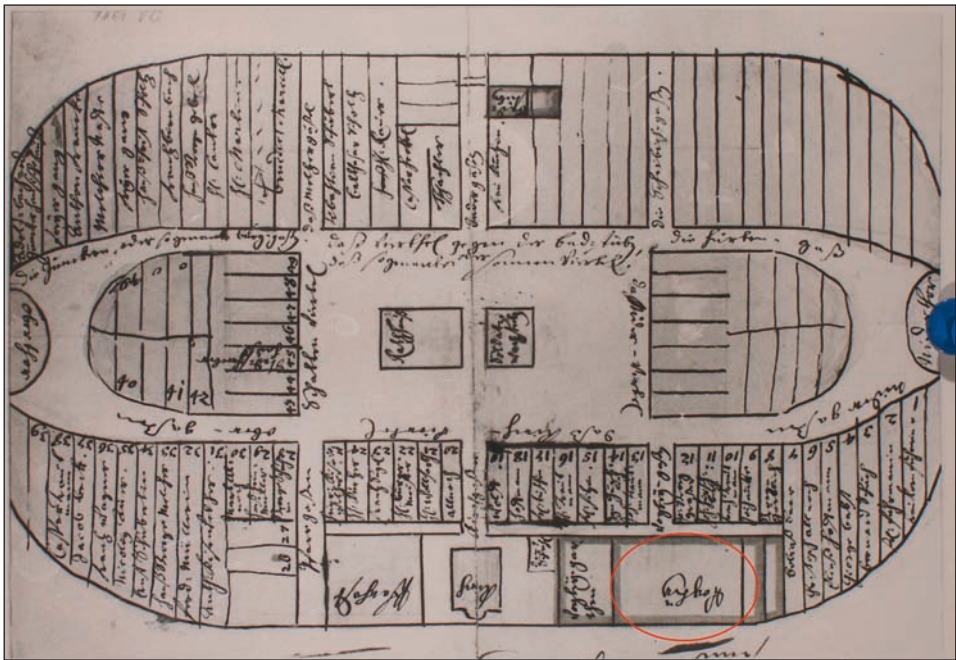
G ł u c h o ł a z y. W mieście lokowanym przed 1263 r.⁵⁶, na miejscu dawnej wsi o prawie flamandzkim z lat 1220–1232⁵⁷, w 1268 r. wzmiankowano wójta Reymbolda⁵⁸. Na planie z 1737 r., na tyłach wschodniej zabudowy rynkowej widoczne jest zgrupowanie trzech bu-

⁵⁵ Za niepublikowaną pracą A. Kwaśniewskiego: M. Chorowska, *Rezydencje średniowieczne na Śląsku. Zamki, pałace, wieże mieszkalne*, Wrocław 2003, s. 135.

⁵⁶ SU, Bd. III, nr 449, s. 296.

⁵⁷ K. Lorenz, *Ziegenhals*, [w:] *Schlesisches Städtebuch*, wyd. H. Stob, P. Johaneck, Stuttgart–Berlin–Köln, s. 467, por. też: J. Pfitzner, *Die älteste Geschichte der Stadt Zugmantel im Schlesien*. „Zeitschrift des Verein f. Geschichte und Althertum Schlesien”, 58, 1924, s. 8.

⁵⁸ SU, Bd. IV, nr 57, s. 52.



Ryc. 8. Głuchołazy. Obszar wójtowski oznaczony na planie miasta z 1731 r., Muzeum Ziemi Nyskiej

Fig. 8. Głuchołazy. The vogt's land, marked on the map of the town from 1731, the Museum of the Nysa Region

dowli: kościoła parafialnego, *Pfarr Hof* — dworu parafialnego ciągnącego się aż do murów miejskich i na północ od kościoła wójtostwa. Wójtostwo w 1472 r. otrzymało wieżę⁵⁹.

Według miejscowego kronikarza na początku XVII wieku powstał plan wójtostwa, które było wówczas wielką budowlą z ogrodem, zaopatrzoną w wieżę, stodoły, izby czeladzi, komory, kuchnie, kręte schody, sklepione stajnie, wielką salę z *Estrich* (posadzka), wyższą kondygnację z magazynami zbożowymi pod dachem. W murze wójtostwa znajdowały się strzelnice. Wieża (*Wighaus*) wójtostwa używana była przez mieszczan w późniejszym okresie jako piec. Widok wójtostwa miał się zachować na obrazie przedstawiającym powódź z 1650 r.⁶⁰

Podział miasta na dwie osobne części zarządzane przez różnych właścicieli (Góra Śląska).

Nie zawsze podziały administracyjne miasta skutkowały zasadniczym zróżnicowaniem jego zabudowy w obrębie murów miejskich. Góra Śląska była lokowana przed 1289 r.⁶¹ W dokumencie z 1290 r. na liście świadków pojawia się wójt miasta — *Heinmanus*⁶². Lokacja dotyczyła terenu usytuowanego około 2 km na północny wschód od dawnej wsi, przy drodze ze

⁵⁹ W. Dziewulski, M. Kutzner, J. Gierczak, „Głuchołazy. Studium historyczno-urbanistyczne do planu zagospodarowania przestrzennego wykonane na zlecenie PWRN-Opole”, 1959, s. 8, mpis w archiwum WUOZ w Opolu.

⁶⁰ P. Kutzer, *Aus kleinen Fürstenstadt. Historischer Rückblick auf die Vergangenheit von Ziegenhals*, Ziegenhals 1928, s. 131.

⁶¹ SU, Bd. V, nr 508, s. 391, 392.

⁶² Tamże, s. 392.



Ryc. 9. Góra Śląska. Fragment mapy topograficznej z 1826 r., Urneßtischblatt, 1826. Staatsbibliothek zu Berlin, Kartenabteilung, N 729, Blatt 2487

Fig. 9. Góra Śląska. A fragment of a topographic map from 1826, Urneßtischblatt, 1826. Staatsbibliothek zu Berlin, Kartenabteilung, N 729, Blatt 2487

Żmigrodu do Wołowa⁶³. Potwierdzona została dokumentem z 1300 r., w którym pojawia się określenie *civitas Gora*, *Clemens*, wójt miasta i obywatele *antiqua Gora*⁶⁴. Góra to jedno z najbardziej regularnych w sensie przestrzennym miast śląskich, o charakterystycznym zarysie łódkowatym z prostokątnym rynkiem. W 1375 r. została podzielona na dwie, niemal równe części. Dokument z 1375 r., dotyczący podziału miasta między Henryka głogowsko-żagańskiego i Karola Luksemburskiego, wspomina Bramę Głogowską, ratusz na rynku, ławki szewskie (z których połowa to 12 sztuk), ławki chlebowe (połowa z nich to 12 sztuk), ławki mięsne (połowa to 11 sztuk), dom wójta stojący w pierzei wschodniej rynku (być może tam, gdzie późniejszy ratusz), dalej w tej samej części miasta łąźnie, i *Planken* — palisady koło bramy zielonogórskiej oraz fundację Bożego Ciała *helygen Lycham*. Podział ławek handlowych na połowę świadczy o tym, że granica własności biegła przez sam środek miasta. Wymienione są też najważniejsze instytucje miasta, które mają być wspólnie przez obie władze użytkowane: kościół, szkoła, folusz, dom wójtowski, rzeźnia i łąźnia. Wspólne pozostawały ulice i place oraz dwie Bramy — Głogowska i Polska oraz mosty przed nimi i część patrymonium z miejskimi pastwiskami. Mowa jest także o szpitalu pod miastem⁶⁵. Obserwując zdjęcie lotnicze z 1930 roku⁶⁶ stwierdzić należy, że dokumenty o charakterze politycznym (w mieście miały funkcjonować dwa sądy) i własnościowym (chodziło w tym wypadku o podział dochodów między księcia i cesarza) nie miały żadnego wpływu na integralność urbanistyczną miasta średniowiecznego.

Wszystkie wyżej wymienione przypadki jednoznacznie dowodzą, że zamknięty murami obszar miasta średniowiecznego daleki był od idealnego obrazu „niebieskiej Jerozolimy”, a bliższy raczej różnorodnemu w swojej strukturze urbanistycznej miastu nowoczesnemu.

Adres Autora:

Dr hab. Rafał Eysymontt prof. UW r
Instytut Historii Sztuki Uniwersytetu Wrocławskiego
ul. Szewska 36
50-139 Wrocław
eysymont@uni.wroc.pl

⁶³ W. Kononowicz, E. Niemczyk, B. Trojak, „Studium historyczno-urbanistyczno-konserwatorskie miasta Góra”, Instytut Historii Architektury, Sztuki i Techniki Politechniki Wrocławskiej. Raport. Sprawozdania nr 72, s. 15, mpis w Archiwum WUOZ Wrocław. Ta niepublikowana praca jest najważniejszą polskojęzyczną pozycją na temat tego miasta.

⁶⁴ SU, Bd. VI, nr 480, s. 380.

⁶⁵ *Lehns und Besitzurkunden Schlesiens und seiner einzelnen Fürstenthümer im Mittelalter*, red. C. Grünhagen, H. Markgraf, Bd. 1, Leipzig 1881, s. 188–192. Dr. Ziolecki, *Geschichte der Stadt Guhrau 1300–1900*, Guhrau 1900, s. 30, 31. Jest to jeden z najobszerniejszych dokumentów opisujących elementy przestrzenno-funkcjonalne małego miasta śląskiego. O podziale Góry pisał również M. Słoń, op. cit., s. 370.

⁶⁶ „Góra. Fotografia lotnicza z 1930 roku”, Herder Institut Marburg, Hansa Luftbild nr 58732.

VARIED SPATIAL ARRANGEMENTS IN MEDIAEVAL SILESIA TOWNS.
CONFRONTING WRITTEN AND ICONOGRAPHIC SOURCES

A mediaeval town is often viewed as a conceptual and architectural whole, a walled town-planning unit. This idealized holistic image of mediaeval urban landscape is, however, largely simplified. The structures enclosed within town walls could be greatly diversified, due to the following factors:

1. Even in small towns separate areas were allocated for the church, parsonage and cemetery (e.g. Niemcza/Nimptsch). The area allocated for the church and cemetery in Niemcza in 1295 interfered with the natural delineation of the street going along the town walls and has not been properly developed until now.

2. Towns developed in phases and were surrounded with new and new circles of walls (e.g. Środa Śląska/Neumarkt in Schlesien, Wrocław/Breslau, Legnica/Liegnitz). Subsequent phases of development are usually inconsistent with the area of the initial foundation in terms of communication routes and of division into blocks of housing. Town-planning and socio-topographic analyses of some towns (e.g. Legnica) indicate that this process usually finished before a mediaeval town gained a more integrated spatial and social structure.

3. Towns had enclaves inhabited by ethnic or religious minorities (e.g. Jewish quarters in Wrocław, Legnica and Świdnica/Schweidnitz). The most characteristic example was the Jewish quarter in Wrocław, with very irregular building plots. This is confirmed by both written and iconographic sources.

4. Towns also had *jurydykas* — enclaves independent of municipal jurisdiction, inhabited by people connected with monasteries or the duke's court (e.g. Ząbkowice/Frankensteen). The Ząbkowice *jurydyka*, situated between the castle and the parish church, since the late Middle Ages has been characterized with larger garden plots and monumental detached buildings.

5. In smaller towns significant areas near the walls were occupied by the vogt's „household” (e.g. Bystrzyca Kłodzka/Habelschwerdt, Gluchołazy/Ziegenhals). Such enclaves differed largely from other parts of the walled towns in parcelling and in the forms of housing.

6. Some towns were divided into two parts administered by two owners (e.g. Góra Śląska/Gurhau). In such cases documents concerning the legal status and property rights did not affect the principle of the mediaeval town's integrity.

All the above-mentioned cases indicate that the walled area of the mediaeval town in Silesia was far from the ideal image of „the heavenly Jerusalem”, being closer to the reality of the mediaeval Rome, which within the impressive 20-kilometer-long antique walls was divided into the *abitatio* and *disabitatio* areas.

Translated by
Izabela Szymańska

