

TOWARZYSTWO NAUKOWE W TORUNIU  
BADANIA PRZYRODNICZE POMORSKIE

2

---

FELIKS TEODOROWICZ

GRZYBY WYŻSZE  
POLSKIEGO WYBRZEŻA

Z 13 ILUSTRACJAMI

T O R U Ń

WYDANIE TOWARZYSTWA NAUKOWEGO W TORUNIU  
SKŁADY GŁÓWNE: TORUŃ, WYSOKA 16 ORAZ KASA IM. MIANOWSKIEGO  
INSTYTUT POPIERANIA NAUKI, WARSZAWA, PAŁAC STASZICA

1 9 3 6

P.287



WYDAWCA: WYDZIAŁ WYDAWNICZY  
UNIWERSYTETU WARSZAWSKIEGO

FELIKS SODOROWICZ

# GRZYBY WYŻSZE POLSKIEGO WYBRZEŻA

WARSZAWA 1924

1924

WYDAWCA: WYDZIAŁ WYDAWNICZY  
UNIWERSYTETU WARSZAWSKIEGO  
UL. POLSKA 56, WARSZAWA

1924





TOWARZYSTWO NAUKOWE W TORUNIU  
BADANIA PRZYRODNICZE POMORSKIE

2

FELIKS TEODOROWICZ

# GRZYBY WYŻSZE POLSKIEGO WYBRZEŻA

Z ZASIĘKIEM FUNDUSZU KULTURY NARODOWEJ

T O R U Ń

NAKŁADEM TOWARZYSTWA NAUKOWEGO W TORUNIU  
SKŁADY GŁÓWNE: TORUŃ, WYSOKA 16 ORAZ KASA IM. MIANOWSKIEGO  
INSTYTUT POPIERANIA NAUKI, WARSZAWA, PAŁAC STASZICA

1 9 3 6

(12634)

Muzeum i Instytut Zoologii  
Polskiej Akademii Nauk  
BIBLIOTEKA

P. 284

GRZYBY WYSZE  
POLSKIEGO WYBRZEŻA

Przebywając w czasie letnich wakacji 1934 na naszym wybrzeżu w Dębku<sup>1</sup>, przekonałem się, że teren ten przedstawia się dla grzyboznawstwa daleko ciekawiej i niezwyklej, niżby to się mogło wydawać z jego zupełnie niskiego i płaskiego położenia, z wszędzie niemal jednolitej, piaszczystej gleby słonej i bardzo ubożego zadrzewienia.

Na terenie Dębka zbierałem grzyby w czasie od 16. lipca do 31. sierpnia 1934, a więc przez okres krótki i dla owocowania grzybów mało odpowiedni; właściwy bowiem czas na grzyby na wybrzeżu to wrzesień i październik. Mimo to jednak zdołałem zebrać okazów około półtora tysiąca, lecz niemając niestety środków na utrwalenie ich w płynach konserwujących, suszyłem je na belkach domu JWPP. Gumowskich, którzy bezinteresownie użyczyli mi na ten cel swego strychu, a którym za tę ceną pomoc w przeludnionym zawsze w sezonie Dębku, najmiłszą wyrażam podziękę! Zbiór jednak w ogromnej części pożarło na owym strychu robactwo; reszta, t. j. ok. 400 gatunków, uległa w czasie transportu tak silnemu pokruszeniu, iż do ścisłego oznaczenia nadało się gatunków niespełna dwieście.

Lecz i ta cząstka, objęta niniejszą pracą, wystarcza do stwierdzenia, iż wybrzeże nasze posiada charakter nie tylko atlantycki, jak to obrazują obserwacje fanerogamistów, ale i ogólnie-oceaniczny, czego dowodzą niespodziane pojawy w Dębku gatunków znanych ze stanowisk nadmorskich pozaatlantyckich.

Resztę gatunków objętych niniejszą pracą stanowią grzyby zebrane, przeważnie dorywczo, na całym naszym wybrzeżu w czasie od 28. lipca do 4. września 1935. — Zachęcony bowiem rewelacyjnymi wprost pojawami grzybów

<sup>1</sup> Używam nazwy »Dębek« (nie »Dębki«), jako prawdopodobnie pierwotniejszej, pozatem podanej na topograficznej mapie Polski E. Romera z r. 1929 i przez W. Kętrzyńskiego: »Nazwy miejscowe polskie Prus Zachodnich, Wschodnich i Pomorza . . .« Lwów, 1879, kol. 32.

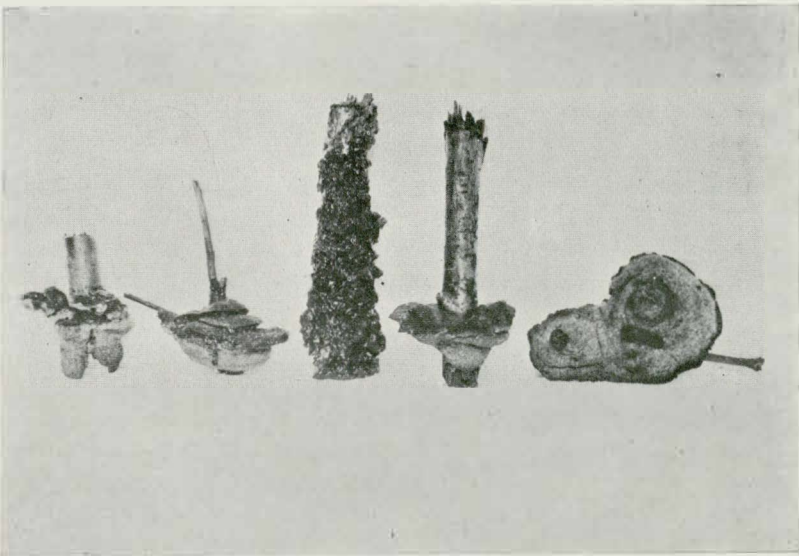
w Dębku. najbardziej zwłaszcza niespodziewanemi na wydmach najbliższych morzu, postanowiłem zbadać nietylko resztę naszych wydm przybrzeżnych, ale i cały pas bezpośrednio nadmorski. W tym celu osiedliwszy się z końcem lipca 1935 w Orłowie Morskiem, badałem bez przerwy do 12. sierpnia tegoż roku całą najbliższą okolicę tej miejscowości a zwłaszcza przepiękną Kępę Redłowską. W dniu 13. VIII. wyruszywszy brzegiem morskim ku Gdyni, szedłem bez przerwy naprzód, półwysep Helski narazie omijając; w dniu 17. VIII. stanąwszy w Dębku, zbierałem tam ponownie grzyby przez dni dziesięć, wreszcie wyruszywszy z Dębka 27. VIII. znów wybrzeżem, przeszedłem oba brzegi Helu, kończąc ciekawą nader wędrówkę w dniu 30. VIII. znów w Orłowie, skąd ustawicznie do 4. IX. 1935 zapuszczałem się bądź na Kępę Redłowską bądź też drogą nadmorską do granicy gdańskiej.

Nie opisując tu charakteru geograficznego i florystycznego całego wybrzeża, co by zająć musiało zbyt wiele miejsca, ograniczę się do zobrazowania pokrótce niektórych pojavów grzybowych strefy przybrzeżnej. Oto uderza tu zupełny brak grzybów z rodziny *Polyporaceae*, jakkolwiek niemal wszędzie w tej strefie spotyka się nietylko wiele drzew i krzewów, ale i zmurszałych czy murzejących pniaków. Zjawisko to zaznacza się szczególnie na odcinku między Ostoninem a Rzucewem, gdzie morze niejednokrotnie wkracza na trawniki parku hr. Bülowa (ongis króla Jana III-go) i gdzie stare, majestatyczne buki, nachylone ku morzu skutkiem podmywania przez fale brzegu, nurzają w nich zielone wiechy swych konarów; niebrak tam martwego materiału drzewnego, opanowywanego wszędzie indziej przez liczne gatunki grzybowych roztoczków; tu jednak pod działaniem słonej wody w materiał ten wnikającej, grzyby rozwijać się nie mogą.

Zjawisko to, na brzegach mórz powszechne, ma jednak na wybrzeżu naszym jeden ciekawy wyjątek. Stanowi go materiał drzewny, jakiego używa się u nas do umacniania wydm lotnych. Gdy bowiem zagranicą<sup>1</sup> używa się do tego świeżo ciętych, zdrowych gałęzi sosnowych, które ponadto, jako silnie żywiczne, nie poddają się tak łatwo i prędko wspomnianym czynnikom rozkładającym, to u nas wybiera się na ten cel gałęzie drzew liściastych, do tego uschnięte i opadłe, czyli t. zw. chrust leśny, po największej części już zarażony roztoczkami grzybowemi. Nic zatem dziwnego, że gałęzie te, wbite w piasek wydm, gdzie — jak wiadomo — (nawet na wydmach najwyższych!) już w głębokości kilku centymetrów od powierzchni trzyma się stale woda grun-

<sup>1</sup> Patrz: »Dünenbuch«, dzieło zbiorowe autorów: F. Solger, P. Gracber, J. Thiencmann, P. Speizer, i T. W. O. Schulze (Stuttgart, 1910).





1. — *Polyporaceae* i *Tremellaceae* na szczytach wydm przybrzeżnych północno-wschodniego brzegu półwyspu Helskiego, na gałązkach wbijanych w piasek celem umacniania wydmu.
2. — Od lewej: 1-szy *Polystictus hirsutus* (Wulf.) Fr.; 2-gi *Polyporus adustus* (Willd.) Fr.; 3-ci *Exidia glandulosa* (Bull.) Fr.; 4-ty *Polystictus versicolor* (L.) Fr.; 5-ty *Polystictus versicolor* (L.) Fr. widziany od spodu.      Fot. F. Teodorowicz, Poznań.

Muzeum i Instytut Zoologii  
Polskiej Akademii Nauk  
**BIBLIOTEKA**

<http://rcin.org.pl>

towa, szybko nią namakając, stają się odpowiedniemi podłożem dla rozwoju tkwiących już w nich zarodników czy grzybnii roztoczków; te zaś nie mogą rozwijać się w owych gałęziach zbyt w dół, gdyż rozwój tamuje im piasek, ani też zbyt w górę z powodu zmałej ilości wody i suszącego działania wiatrów i słońca, rozwijają się tylko w pasie zetknięcia się gałęzi z powierzchnią piasku, tworząc wokół nich płaskie, pierścieniowato osadzone owocniki.

Objawy te, w swym rodzaju jedyne, zaobserwowałem na przybrzeżnych wydmach lotnych między Wielką Wsią a Chałupami na północno-wschodnim brzegu półwyspu Helskiego. Dokonane na miejscu zdjęcie fotograficzne uwydatnia w przedstawionej tu kopji wiernie obraz tej części wydmy. Widzimy więc pośród wydmowych traw powtykane w piasek gałęzie (olchy, brzozy i dębu), a na nich, w miejscach zetknięcia się z powierzchnią piasku, plackowate, w okrąg obrastające gałęzie owocniki grzybowe, częściowo (jak na planie przednim w środku) niemal zupełnie zasypane piaskiem, częściowo zaś (jak w drugim rzędzie gałęzi) jeszcze ponad piasek wystające. Owocniki pierwsze robiły na miejscu ich wzrostu wrażenie jedynie jak gdyby mokrych plam na piasku wokół gałęzi; drugich niepodobna było dojrzeć, gdyż w całości pokrywał je nadmuchany przez wiatr piasek; dopiero wyjęcie, kompletnie już — jak się okazało — zmuszałych i kruchych jak rozmoczony papier gałęzi i kilkodniowe moczenie ich i delikatne obmywanie z piasku, dozwoliło rozpoznać gatunki. Były to: na gałęziach dębowych *Exidia glandulosa* (Bull.) Fr., na gałęziach olszynowych *Polyporus adustus* (Willd.) Fr. i *Polystictus versicolor* (L.) Fr., wreszcie na gałęziach brzozowych *Polystictus hirsutus* (Wulf.) Fr. — Jak owocniki owych grzybów w warunkach opisanych się wykształcały, to uwydatnia przedstawiona druga ilustracja. Gatunków wymienionych tu nie podałem w systematycznej części niniejszej pracy, gdyż stanowisko ich na owych gałęziach wetkniętych w piasek, a nie wiadomo skąd przyniesionych, uważam za przypadkowe.

Drugim ciekawym obrazem flory grzybowej pasa nadbrzeżnego jest występowanie wszędzie na wydmach przybrzeżnych egzotycznego gatunku *Psilocibe ammophila* Dur. et Lév., dalej pojawianie się na niektórych odcinkach wydm równie rzadkich a dla flory polskiej nowych gatunków: *Tarzetta ammophila* (Dur. et Lév.) Teodorowicz i *Phallus iosmus* Berk., jak wreszcie pojawianie się gatunków wogóle nowych, o czem bliżej w systematycznej części niniejszej pracy, a co staćby się winno dla przyrodników bodźcem do intensywniejszych niż dotąd obserwacji nad przyrodą żywą naszego wybrzeża.

Układ systematyczny gatunków przeprowadziłem: dla workowców według dzieła: dr L. Rabenhorst's »Kryptogamen-Flora von Deutschland, Oesterreich und der Schweiz« (2-gie wydanie, Leipzig 1897), dla podstawczaków według

działa: dr E. Ulbrich »Die höheren Pilze, Basidiomycetes, mit Ausschluss der Brand- und Rostpilze« (Berlin 1928).

Przeprowadzenie opisanych obserwacji i przedstawienie ich wyników w niniejszej pracy umożliwiły:

światłe kierownictwo naukowe i cenna opieka moralna i materialna JWP. Profesora U. P. dr. Adama Wodziczki, Dyrektora Zakładu Botaniki Ogólnej U. P.

finansowa pomoc ze strony Jego Magnificencji JWP. Rektora U. P. Prof. dr. Stanisława Runego,

finansowa pomoc Wysokiego Senatu Uniwersytetu Poznańskiego,

finansowa pomoc ze strony Fundacji ś. p. Rektora Heliodora Święcickiego »Nauka i Praca« w Laskach za łaskawym pośrednictwem Wicekuratora tejże JWP. Prof. U. P. dr. Adama Wrzoska.

wreszcie ofiarna pomoc w przeprowadzaniu pomiarów mikroskopowych i układaniu diagnoz ze strony WP. mg. Tadeusza Dominika, st. asystenta Zakładu Botaniki Ogólnej U. P.,

dla których kreszę tu wyraz najserdeczniejszej podzięk!

Klasa: ASCOMYCETES — Workowce

Podklasa: EUASCI — Workowce właściwe

Rząd: EUASCALES — Woreczniaki

Podrząd: PLECTASCINEAE — Twardoworkowce

Rodzina: *Elaphomycetaceae* — Jeleniakowate

*Elaphomyces variegatus* Witt. — Jeleniak pstry, w Polsce dość pospolity; na wybrzeżu natknąłem się nań tylko 2 razy, a to na południowym stoku Kępy Redłowskiej pod Orłowem w starszym lesie sosnowym 6. IX. 1935 i tamże pod starym bukiem 29. VII. 1935.

Podrząd: TUBERINEAE — Truflowce

Rodzina: *Eutuberaceae* — Truflowate

*Hydnotria Tulasne'i* Berk. et Br. — Truflica Tulasne'a, gatunek naogół dość rzadki, w Polsce znany z masowego występowania w lesie bukowym Puszczykowa pod Poznaniem, w Tatrach i w kilku innych miejscowościach. Na wybrzeżu dotąd tylko na Kępie Redłowskiej pod Orłowem, w gliniastych ścianach dróg w młodszym lesie świerkowym z brzozą i modrzewiem, 11. VIII. 1935.

*Hydnotria carnea* (Corda) Zobel — Truflica mięsista, gatunek rzadki, dotąd, właściwie sporny; dla flory polskiej notowany tu

po raz pierwszy. Zbierałem go w licznych egzemplarzach na Kępie Redłowskiej pod Gdynią, w gliniastych, stromych ścianach dróg w lesie bukowym, 30. VIII. 1935.

Podrząd: PEZIZINEAE — Kulawkowce

#### I. Apothecia nieowłosione:

*Geopyxis ammophila* Dur. et Lév. — Garstnica wydmowa, na szczytach niskich wydm przybrzeżnych, pojedynczo lub w kolonjach, zawsze w związku z wydmowami trawami (*Ammophila arenaria*, *Elymus arenarius*, *Festuca arenaria*), od połowy lipca po koniec sierpnia. Występuje wzdłuż całego północnego pasa wydm niskich t. j. od granicy niemieckiej aż poza Karwie, trafiając się, choć już znacznie rzadziej, i na niskich wydmach wybrzeża niemieckiego, dokąd kilkakrotnie ryzykowałem (z Dębka, 19. VII. — 30. 1934) wypady na odległość jednego do dwóch kilometrów. Natomiast brak jej zupełnie na wydmach północno-wschodniego brzegu półwyspu helskiego i wogóle na wszystkich innych odcinkach naszego wybrzeża, co stwierdziłem w czasie wycieczki po całym wybrzeżu (13. — 29. VIII. 1935). Gatunek ten, uznawany pierwotnie za typowo »afrykański«, spostrzeżony po raz pierwszy przez Durand'a i Montagne'a na wybrzeżach Algieru, znajdowany później był w podobnych warunkach w Anglii, Francji i na Węgrzech. Na wybrzeżu Bałtyku znajduje go po raz pierwszy Stoll w r. 1925 na wydmach wędrownych pod Langasciem; następnie Ulbrich w r. 1927 na wyspie Wollin; zatem trzecim nadbałtyckim stanowiskiem tego gatunku jest obecnie brzeg polski od granicy niemieckiej po Karwie.

Ciekawym przyczynkiem do geograficznego rozsiedlenia się tego gatunku jest fakt, iż w r. 1930 Kallenbach stwierdził jego występowanie na wydmach śródlądowych pod Eberstadt (na południe od m. Darmstadt), wobec czego uważaćby należało ów gatunek za związany naogół z podłożem piasków lotnych, a nie za specyficznie halofilny.

Wreszcie zaznaczam, że grzyb ten zaliczony został do rodzaju *Geopyxis* niewłaściwie. Gdy bowiem rodzaj *Geopyxis*, jest przynależny do tych w rodzinie *Pezizaceae*, u których nieowłosione owocniki zaopatrzone są krótkim trzonem, posiada poza-

tem i tę charakteryzującą je wybitnie cechę, iż worki w najmniejszej nawet mierze nie reagują na jod, to gatunek opisany, po raz pierwszy przez M. Durieu i J. L  veill   i zaliczony u Saccardo (Syll. Discom.) do rodzaju *Geopyxis* pod nazw   *Geopyxis ammophila*, ju   przez to samo, iż worki jego na jod reaguj   wybitnie, przynale  nym by   musi do rodzaju innego.

W poszukiwaniu odpowiedniego dla    rodzaju, znajduj   rodzaj *Tarzetia*, kt  rego cechom wszystkie szczeg  ły, tak odno  nie makro - i mikroskopowej budowy owocnik  w, jaki bio - i fizjologicznych objaw  w badanego tu gatunku odpowiadaj   w zupelno  ci

Wobec powy  szego dotychczasowy gatunek *Geopyxis ammophila* Dur. et L  v. przenosj   do rodzaju *Tarzetia*, ustalaj  c dla nowego obecnie gatunku: *Tarzetia ammophila* (Dur. et L  v.) Teodorowicz nast  puj  c   ddiagnoz  .

#### DIAGNOSIS:

*Tarzetia ammophila* (Dur. et L  v.) Teodorowicz.

*Syn. Geopyxis ammophila* Dur. et L  v. *Apotheciis in sabulosis immersis, concavatis, ceraceis, fragilibus, primo ovatis et summo parvulum apertis, deinde cupuliformibus cum margine in 5-6 fimbriis perciso; apotheciis ad 6 cm diam. latis et ad 3 cm longis, interna parte colore brunneo, externa parte glabris colore in luteum inclinato, infima parte in fragiliorem, pallidum stipitem pereundis; stipite pallido, cylindraceo, saepe infimo crassescente vel forte radicato, 3-3,5 cm longo et 1-1,5 cm summa parte lato; ascis hyalinis, breviter stipitatis, octosporis, cylindraceis 175-240  $\mu$  longis et 12-16  $\mu$  latis, summo semper truncatis et distincte operculatis, cum jodo tote pallide cyanescentibus summo tamen forte caerulescentibus; sporis hyalinis, ellipsoideis, glabris, 13-18  $\mu$  longis et 8-10  $\mu$  latis, primo non guttulatis, metallice lutescentibus, postremo semper 2-guttulatis; paraphysibus perraris, filiformibus, septatis, colore nullo.*

*Humaria deerrata* Karst. — Pr  chniczka bezdro  na, wyst  puj  ca do  c pospolicie na gnij  cych odpadkach ro  linnych (nawet na porzuconym papierze) w miejscach wilgotnych. Okazy w D  bku zebra  em w za  miecanych stale zaro  slach nad Pia  nica, obok t. zw. przystani kajakowej, w dn. 15. VIII. 1934.

*Humaria Schenkii* Batsch (*diagnosis nova*) — Pr  chniczka Schenk'a, gatunek bardzo rzadki, dla Polski notowany po raz pierwszy,

spozreżony wśród nikłych mchów (*Ceratodon purpureus* (L.) Brid. i *Bryum caespiticium* L., ozn. Z. Czubiński) na stromym spadzie wysokiej wydmy po lewym brzegu Piaśnicy w dn. 22. VIII. 1934.

Gatunek ten, po raz pierwszy zaobserwowany przez Batsch'a (wśród mchów w cienistych dolinach koło Jeny), potwierdzony przez Saccardo, szczegółowiej opisany został dopiero przez belgijskiego mykologa Lambotte, u którego jednak dane odnośnie kształtu i wymiarów zarodników są tak niepewne, iż Rehm (w Rabenhorst Kryptogamen - Flora) podając ów gatunek w osobnym rozdziale pod tytułem »Zweifelhafte Arten«, domaga się tem samem dalszych obserwacji i stwierdzeń w tym kierunku.

W uzupełnieniu owych braków podaję tu nową diagnozę:

*Apothecis caliciformibus, 6-9 mm altis, 9-10 mm in diam. latis, non stipitatis, in substrato sine mycelio aggregato sedentibus, parte anteriori obscure brunneis, glabris, parte exteriori nitescens, atris, glabris, marginibus apotheciorum leviter contractis, distincte denticulatis; ascis oblonge cylindraceis, angustis, hyalinis, 162,5 - 237,5  $\mu$  longis, 12,5 - 15  $\mu$  latis, cum Jodo non reagentibus paraphysibus filiformibus, septatis, glabris, furcatis, hyalinis sed in multitudine leniter olivaceis, summa parte oblonge clavatis seu tumide curvatis, 225  $\mu$  longis et 1,5 - 2,5  $\mu$  latis; sporis una ordine sitis, longe elipsoideis vel elipsoideis, glabris, hyalinis, non guttulatis, inter se continuatis, 20 - 24,5 (27,5)  $\mu$  longis et 9,4 - 10,8 (12,5)  $\mu$  latis; membrana sporarum leniter olivacea, 1 - 5  $\mu$  crassa.*

*Habitat in sabulis litoreis maris Baltici in Dębek ad Żarnowiec regione Maritima Poloniae septentrionalis, socialiter cum muscis: Ceratodon purpureus (L.) Brid. et Bryum caespiticium L.*

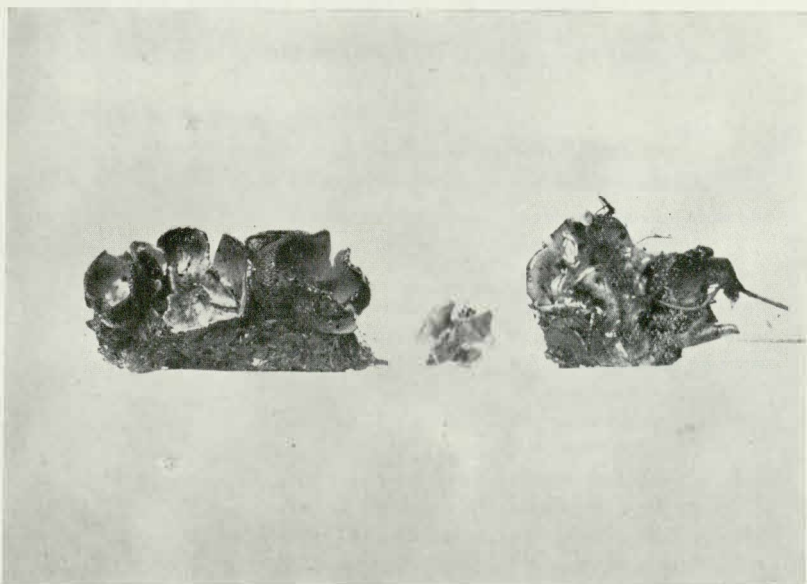
*Plicaria pustulata* Hedw. — Zwijka pęcherzowata, pospolita, na wybrzeżu jednak tylko na gliniastych ścianach dróg w lasach bukowych Kępy Redłowskiej pod Orłowem, 30. VIII. 1935.

*Otidea onotica* Pers. — Uchówka ośła, rzadki, piękny grzyb, podobny kształtem do oślego ucha. Na wybrzeżu tylko w jednej, licznej gromadzie na Kępie Redłowskiej przy drodze z Orłowa do Gdyni, w liściastej gęstwie wśród świerków, 2. IX. 1935.

Gatunek sporny dotąd pod względem wymiarów mikroskopowych; okazy zebrane przezemnie zaznaczają się:

*ascis 9  $\mu$  latis, paraphysibus uncatis, 2 - 2,5  $\mu$  summo latis sporis 11,25 - 12  $\mu$  longis et 6  $\mu$  latis.*





3. — Fragment wydmy w Dębku; wśród traw grzyby, a to: 1-szy, 2-gi, 3-ci i 6-ty *Tarzetta amnophila* (Dur. et Lév.) Teodorowicz, 4-ty i 5-ty *Psilocybe amnophila* Dur. et Lév.
4. — Z lewej i prawej grupy owocników nowego gatunku *Lachnea oligachaeta* Teodorowicz, w środku dla porównania przeciętne owocniki gat. *Lachnea hemisphaerica* Wigg. Fot. F. Teodorowicz, Poznań.



Faint, illegible text or a signature at the bottom of the page, possibly a title or a note.

## II. Apothecia owłosione:

*Lachnea hemisphaerica* Wigg. — Włośniczka półkulista, gatunek dość w Polsce pospolity, zwłaszcza w wilgotnych miejscach lasów szpilkowych. Na wybrzeżu rzadki, zebrany tylko w Dębku w gęstwinie sosnowej na brzegu Piaśnicy, 25. VII. 1934.

*Lachnea oligochaeta* Teodorowicz, species nova — Włośniczka skąpowłosa. Jako woreczniak o owocnikach miseczkowatych, a więc przynależny do podrzędu *Pezizineae*, odpowiadający pod każdym względem, a zwłaszcza szczytem worków zaopatrzonym nakrywką (operculum), cechom rodziny *Pezizaceae*, zaliczony być musi do rodzaju *Lachnea*, posiada bowiem worki niereagujące na jod i apothecja owłosione.

Z pomiędzy wszystkich gatunków rodzaju *Lachnea*, wymienionych u Rehma i Saccarda, przypomina ów grzyb pod względem zabarwienia owocników i niektórych szczegółów mikroskopowych najbardziej gatunek *Lachnea hemisphaerica* Wigg. Przeprowadzone porównawcze zestawienie szczegółów morfologicznych u obu tych gatunków przedstawia się następująco:

*Lachnea hemisphaerica* Wigg.      *Lachnea* sp. n.  
(wedł. Remh'a)

Owocniki dojrzałe, t. j. zupełnie rozwarte:

szerokość górna.....	0,5 - 2 cm	1,3 - 3,5 cm
zabarwienie:	zewnątrz brunatne, wewnątrz białawo- żółtawe lub bladoszare,	czerwono-brunatne, białawe, gdzieniegdzie z odzieniem żółtawym,
powierzchnia tarczy owocującej:	lekko oślizgła,	bardzo silnie galaretowato-flegmista, tak, że u owocników dojrzałych owa warstwa galaretowato-flegmista dorównywa grubością ścianie owocników,
powierzchnia ścian zewnętrznych:	okryta gęsto pęczkami włosów długich na całej powierzchni i krawędzi.	okryta krótkimi włosami rzadka tak, że są bez lupy niemal niedostrzegalne; krawędź natomiast pokryta gęsto włosami znacznie dłuższymi, bez użycia lupy dostrzegalniemi.

*Lachnea hemisphaerica* Wigg.*Lachnea* sp. n.

włosy na zewnętrznej ścianie owocników:

długość włosów na powierzchni ściany	} 1 - 1,5 mm	do 125 $\mu$
„ „ „ krawędzi owocn.		„ 600 „
szerokość włosów u nasady	do 18 $\mu$	27 „ 50 „

worki: długość	300 „ 400 „	210 „ 250 „
szerokość	21 „ 25 „	stale 13,5 „

zarodniki: bardzo nieznacznie brodawkowane, zawsze bardzo wyrazicie brodawkowane,

długość	18 do 25 $\mu$	19,5 do 24 $\mu$
szerokość	12 „ 14 „	12 do 12,25 „

parafizy: szerokość dolna	3 „	2,25 do 3 „
„ górna	„ 9 „	6 „ 9 „

miejsce występowania gatunku: »Auf dem Boden besonders von Nadelwäldern« (Rehm) na leśnej ściółce i opadłych gałązkach w zagajnikach osiczynowych bez domieszki drzew iglastych.

Gatunek mój zbierałem dość obficie w ciągu 2 dni, t. j. 4. i 5. września 1935 na grubej, przeważnie z opadłych liści i gałązek złożonej, ściółce w tuż nad morzem położonych zagajnikach osiczynowych z niewielką domieszką olchy po lewej stronie nadmorskiej drogi z Orłowa do Zoppot.

## DIAGNOSIS.

*Lachnea oligochaeta* Teodorowicz:

*apotheciis sessilibus, ceraceis sed flexibilibus, primo ± ovatis et summo parvulum apertis, dein lanciformibus, extremo patulosis et umboniformibus, 1,3-3,5 cm latis, margine continuo, piloso; apotheciis externa parte colore rufo-brunneo, setis difficulter perspicibilibus tectis, interna parte glabris, colore albido seu sufflavo, crasso phlegmatis involucro tectis; setis septatis, rufo-brunneis, basim 27-50  $\mu$  latis, in superficie externae partis apotheciarum ad 125  $\mu$  et in margine ad 600  $\mu$  longis; ascis hyalinis, cylindraceutis, apice rotundatis, octosporis, 210-250  $\mu$  longis, continue 13,5  $\mu$  latis, cum iodo non reagentibus; sporis hyalinis, elipsoideis, apicibus rotundatis, perspicue verrucosis, 1-2 guttulatis, 19,5-24  $\mu$  longis et 12-12,5  $\mu$  latis; paraphysibus hyalinis, septatis, infra filiformibus et 2,25-3  $\mu$  latis, apice clavatis et 6-9  $\mu$  latis.*

*Habitat in litore maris Baltici Poloniae septentrionalis propter viam de Orłowo ad Zoppot in silvulis Populi tremulae in dejectis virgulis et frondibus.*

Klasa: BASIDIOMYCETES — Podstawczaki

Podklasa: EUBASIDII — Podstawczaki właściwe

Grupa: PROTOBASIDIOMYCETES — Podnóżczaki

Rząd: TREMELLALES — Trzęsakowce

Rodzina: *Tremellaceae* — Trzęsakowate:

*Exidia glandulosa* (Bull.) Fr. — Wypotek gruczołkowany, dość w Polsce pospolity; na wybrzeżu: w Dębku, w jednym z licznych zagajników dębowych wśród łąk, rozciągających się szeroko po prawym brzegu Piaśnicy, 18. VIII. 1934 i na Kępie Redłowskiej pod Orłowem w lesie bukowym, 4. VIII 1935.

*Exidia saccharina* Fr. — Wypotek karmelowaty, również dość w Polsce pospolity; Dębek, las wydmy sosnowy, 27. VII. 1934.

*Exidia truncata* Fr. — Wypotek przecięty, wszędzie, zwłaszcza w lasach dębowych i mieszanych pospolity; Dębek, zagajnik mieszany na skraju lasu wydmy sosnowego, 18. VIII. 1934.

*Exidia pithya* Fr. — Wypotek beczułkowany, gatunek dość rzadki, tylko na korze sosen; Kępa Redłowska pod Orłowem, las sosnowy, 4. VIII. 1935.

## Grupa: AUTOBASIDIOMYCETES — Podstawniaki

## Rząd: TULASNELLALES — Tulasne'owce

Rodzina: *Tulasnellaceae* — Tulasne'owate:

*Tulasnella fusco-violacea* Bres. — Tulasnella brunatno-fijołkowa, gatunek wogóle rzadki; Dębek, na opadłej gałęzi sosnowej w zaroślach nad Piaśnicą, 24. VII 1934.

## Rząd: DACRYOMYCETALES — Łzawniukowce

Rodzina: *Dacryomycetaceae* — Łzawniukowate:

*Calocera viscosa* (Pers.) Fr. — Pięknoróg lepki, wszędzie w Polsce pospolity; Dębek, rzadko na zmurszałych pniakach sosen w starszym lesie wydymowym. 31. VII. 1934.

*Calocera furcata* Fr. — Pięknoróg widlasty, ogólnie dość rzadki; Dębek, las świerkowy na zmurszałym pniaku świerka, 18. VIII. 1935.

*Calocera cornea* (Batsch) Fr. — Pięknoróg rogowaty, gatunek dość rzadki; na wybrzeżu na Kępie Redłowskiej pod Orłowem na zmurszałym pniaku bukowym, 3. VIII. 1935, w Orłowie, w lasu mieszanym za torem kolejowym na zmurszałych korzeniach żywego, starego buku, 1. IX. 1935 i na Kępie Redłowskiej pod Orłowem, na korzeniu starego dębu, 3. VIII. 1935.

## Rząd: CANTHARELLALES — Stągiewkowce

Rodzina: *Peniophoraceae* — Osnówkowate:

*Peniophora quercina* (Pers.) Cke — Osnówka dębowa, wszędzie w Polsce dość pospolita na butwiejących fragmentach drzew liściastych; Dębek, w zagajnikach dębowych na łąkach po obu brzegach Piaśnicy, na opadłych gałązkach dębów, dość pospolicie, 12. VIII. 1934.

*Peniophora laevis* (Fr.) Burt. — Osnówka gładka, gatunek rzadki, dla Polski po raz pierwszy notowany. Orłowo Morskie, zagajnik świerkowy nad Kaczą, na obumarłych pniakach świerków 29. VII. i 5. VIII. 1935.

Rodzina: *Thelephoraceae* — Chropiatkowate:

*Thelephora terrestris* Ehrh. — Chropiatka przyziemna, w całej Polsce bardzo pospolita; na wybrzeżu rzadka; w Dębku w starszym lesie sosnowym przywydmowym wśród mchów, 21. VIII. 1934 i 18. VIII. 1935, pospolitsza w lasach sosnowych całej Kępy Redłowskiej i okolic Orłowa, VIII — IX. 1935.

*Thelephora terrestris* Ehrh. var. *intybacea* Pers. — Chropiatka przyziemna, odmiana cykorjowata, rzadsza naogół od poprzedniej; na wybrzeżu: w Dębku, w zagajniku liściastym lasu przywydmowego na leśnej ściółce występuje rzadko, 24. VIII. 1934, w Jastrzębiej Górze, w lesie sosnowym na ściółce dość pospolicie 16. VIII. 1935 i na Kępie Redłowskiej w lasach sosnowych i świerkowych sporadycznie, 30. VIII. 1935.

*Thelephora griseozonata* Cooke — Chropiatka szarowstęgowana, znana dotąd tylko z dość licznych stanowisk w obu Amerykach. Dąbek, pospolicie w piaskach w lesie wydmowym sosnowym, 16. VIII. 1934 i 23. VIII. 1935.

*Thelephora anthocephala* (Bull.) Fr. — Chropiatka bukietowata, ogólnie dość rzadka; na wybrzeżu zauważona tylko w Jastrzębiej Górze, w gąszczy liściastej parkowego lasu sosnowego, 16. VIII. 1935.

*Thelephora caryophyllea* (Schaeff.) Fr. — Chropiatka goździkowata, gatunek pospolitszy; na wybrzeżu spotkałem się z nim tylko w Jastrzębiej Górze, w parkowym lesie sosnowym w trawie na piasku, 16. VIII. 1935.

*Thelephora perplexa* Burt. — Chropiatka pogmatwana, gatunek opisany po raz pierwszy przez profesora Uniw. w Washingtonie E. A. Burt'a w jego »The Thelephoraceae of. North Amerika« (Annals of the Missouri Botanical Garden, 1914 — 1926), zbierany dotąd tylko na wyspie Kubie.

Gatunek ten, zebrany przezemnie dn. 16. VIII. 1934 w starszym lesie sosnowym przywydmowym w Dębku, na opadłych gałązkach sosnowych i śmieciu leśnym, potwierdzony został przez obecnego kierownika »Missouri Botanical Garden«,

St. Louis, prof. dr. C. W. Dodge'a (listem z 13. II. 1935) jako identyczny z gatunkiem kubańskim.

*Thelephora penicillata* (Pers.) Fr. — Chropiatka brodawkowata, gatunek ogólnie nierzadki, dla flory polskiej jednak tu po raz pierwszy notowany; Kępa Redłowska pod Orłowem, na ziemi w lesie mieszanym, 31. VIII. 1935.

*Thelephora radiata* (Holmsk.) Fr. — Chropiatka promienista, gatunek ogólnie dość pospolity, na wybrzeżu zauważony jednak tylko na Kępie Redłowskiej pod Orłowem w mieszanym lesie świerkowo-sosnowo-bukowym, 31. VIII. 1935.

Rodzina: *Stichoclavariaceae* — Pałecznikowate podłużnie-podstawkowe:

*Stichoramaria cristata* (Holmsk.) Ulbrich — Gałęziak podłużnie-podstawkowy grzebieniasty, naogół dość rzadki. Na wybrzeżu tylko w Dębku, w przydrożnym rowie pod lasem liściastym naprzeciw willi pp. prof. Wrzasków, gromadnie, 21. VIII. 1934 i w Kolibkach pod Orłowem, w parku pałacowym, w krótkiej trawie pod płotem, 4. VIII. 1935.

Rodzina: *Cantharellaceae* — Stągiewkowate:

Podrodzina: *Craterelloideae* — Lejkowcowzorne:

*Craterellus cornucopioides* (L.) Fr. — Lejkowiec dęty, wszędzie w Polsce pospolity, zwłaszcza w lasach bukowych; na wybrzeżu tylko na Kępie Redłowskiej pod Orłowem, nielicznie wśród starych buków nad morzem, 3. VIII. 1935.

Podrodzina: *Cantharelloideae* — Stągiewkowzorne:

*Cantharellus cibarius* Fr. — Stągiewka jadalna, gatunek najpospolitszy w Polsce i najbardziej znany pod popularnymi nazwami: kurek, kurka, lisica i t. p. (wogóle grzyb ten posiada w Polsce 26 nazw. skutkiem czego i częstych stąd nieporozumień międzydzielnicowych konieczną się okazała nowa nazwa jednolita, którą niechaj będzie »stągiewka«, odpowiadająca zupełnie tak nazwie oficjalnej »*Cantharellus*«, jak i morfologicznemu charakterowi wszystkich poszczególnych gatunków tego rodzaju).



Gatunek ten na wybrzeżu reprezentowany jest bardzo słabo; kilka okazów niepozornych zebrałem raz tylko w Dębku, w przywydmowym lesie mieszanym. 25. VII. 1934 i na Kępie Redłowskiej pod Orłowem, w lesie bukowym tuż nad morzem, 28. VII. 1935.

*Cantharellus infundibuliformis* (Scop.) Fr. — Stągiewka lejkowata, znacznie od poprzedniej rzadsza, spotykana głównie w górach, w Dębku raz tylko, na zmurszałym i zupełnie omszonym pniaku, 16. VIII. 1934.

Rodzina: *Hydnaceae* — Kolczakowate:

*Hydnum auriscalpium* (L.) Fr. — Kolczak uchodłubek, dość pospolity w całej Polsce na opadłych szyszkach sosnowych. Na wybrzeżu spotkałem się z nim tylko w Dębku, w starszym lesie sosnowym przywydmowym, 17. VIII. 1934 i 19. VIII. 1935, jak też w lesie sosnowym Kępy Redłowskiej pod Orłowem, 3. VIII. 1935.

*Phaedon ferrugineus* (Fr.) Schroet. — Zębak rdzawy, w Polsce bardzo rzadki. Na wybrzeżu raz tylko w Dębku, w młodym lesie sosnowym przywydmowym na igliwiu, 25. VIII. 1934.

*Irpex fusco-violaceus* Schrad. — Grabiak brunatno-fijołkowy, w całej Polsce bardzo pospolity; również i na wybrzeżu pospolicie na słupach płotów leśnych, na podmurszałych pniakach sosnowych i t. p.; Dębek, 15. VIII. 1934, Wielka Wieś i Chałupy, 27. VIII. 1935.

Rząd: POLYPORALES — Żagwiowce

Rodzina: *Hypochnaceae* — Strupiakowate:

*Tomentella fusca* Pers. — Kłaczak brunatny, gatunek w Polsce zdaje się nierzadki, lecz przeoczany. Dębek, w wilgotnych zakamarkach mieszanego lasu przywydmowego na opadłym zmurszałym kawałku gałęzi, 16. VIII. 1934.

Rodzina: *Corticaceae* — Korakowate

Podrodzina: *Corticioideae* — Korakowzorne:

*Corticium flavescens* (Bon.) Massée — Korak żółkniejący, dość pospolity na korze martwych pni i gałęzi drzew szpilkowych. Dębek, zarośla nad Piaśnicą, 25. VIII. 1934.

*Corticium ochraceum* Fr. — Korak ochrowaty, dość rzadki na korze martwych pni i gałęzi drzew szpilkowych. Dębek, zarośla nad Piaśnicą, 25. VIII. 1934.

Podrodzina: *Stereoidae* — Skrzepkowzorne:

*Stereum purpureum* Pers. — Skrzepka purpurowa, ogólnie bardzo pospolita, na wybrzeżu również na obumarłych pniach i pniakach drzew liściastych. Dębek, 17. VIII. 1934, Kępa Redłowska pod Orłowem 1. VIII. 1935.

*Stereum ochroleucum* Fr. — Skrzepka bladożółta, naogół dość rzadka, również i na wybrzeżu. Dębek, na obumarłej gałęzi dębu, 19. VIII. 1934; pospoliciej w lasach bukowych Kępy Redłowskiej pod Orłowem, 30. VIII. 1955.

*Stereum areolatum* Fr. — Skrzepka plackowana, dość rzadka; Kępa Redłowska pod Orłowem, las bukowy, na pniaku bukowym, 29. VIII. 1935.

*Stereum gausapatum* Fr. — Skrzepka pilśniowata, dość rzadka ogólnie; na wybrzeżu tylko w lesie bukowo-świerkowym między Osłoninem a Mrzezinem na zmurszałym pniaku, 15. VIII. 1935.

*Stereum hirsutum* (Willd.) Pers. — Skrzepka brunatna, pospolita wszędzie, również i na wybrzeżu. Dębek, na obumarłych fragmentach drzew liściastych, 8. VIII. 1934, Kępa Redłowska pod Orłowem, las bukowy, 9. VIII. 1934.

*Stereum sanguinolentum* (Alb. et Schw.) Fr. — Skrzepka krwawiąca, w Polsce dość rzadka; na wybrzeżu tylko w Orłowie, na pniaku olchy nad potokiem Kaczą, 29. VII. 1935.

*Hymenochaete ferruginea* (Bull.) Bres. — Szczeciniak rdzawy, w Polsce występujący dość często na starych pniakach drzew liściastych. Dębek, raz tylko, na zmurszałym pniaku dębu w zagajniku nad Piaśnicą, 16. VIII. 1934.

*Hymenochaete formosa* Léveillé — Szczeciniak kształtny. Piękny ten gatunek, bardzo rzadki znany jest przeważnie z Ameryki południowej (Brazylja, Honduras, Guadelupa). Dębek, na ściółce w lesie mieszanym, 18. VIII. 1934.

Rodzina: *Clavariaceae* — Pałecznikowate:

*Ramaria stricta* (Pers.) Quel. — Gałęziak zbity, w Polsce dość pospolity, zwłaszcza w starszych większych parkach. Dębek, na zmurzałym pniaku w przywydmowym lesie liściastym, 25. VIII. 1934.

Rodzina: *Dictyolaceae* — Siatkowcowate:

*Neurophyllum clavatum* (Fr.) Pat. — Siatkolist maczugowaty, znany powszechnie jako *Cantharellus clavatus* Pers. — lisica wzgl. kurka maczugowata, w Polsce dość rzadki, występujący w północnej Europie tylko w lasach moren końcowych i dolnych. Na wybrzeżu tylko na północnym stoku Kępy Redłowskiej wśród starych buków nad morzem, sporadycznie, 5. VIII. 1935.

Rodzina: *Radulaceae* — Zadzierakowate:

*Radulum quercinum* Pers. — Zadzierak nadębny, wszędzie w Polsce pospolity, na wybrzeżu rzadszy, na opadłych gałęziach dębów. Dębek, w dębowych zagajnikach nad Piaśnicą, 24. VII. 1934, las bukowy między Osłoninem a Mrzezinem, 15. VIII. 1935.

Rodzina: *Polyporaceae* — Żagwiowate:

*Fomes applanatus* Pers. — Czyr rozpłaszczony, w Polsce wogóle dość pospolity. Na wybrzeżu zaobserwowałem go tylko na Kępie Redłowskiej pod Gdynią, w głębokim wąwozie schodzącym ku morzu, w starym lesie bukowym, na opadłej gałęzi buku, 8. VIII. 1935.

*Fomes annosus* Fr. — Czyr wieloletni, w całej Polsce pospolity na korzeniach drzew szpilkowych jako ich niebezpieczny pasożyt. Na wybrzeżu raz tylko w Dębku w starszym lesie sosnowym przywydmowym, 18. VIII. 1934, w lesie świerkowym między Osłoninem a Mrzezinem 15. VIII. 1935 i w lasach sosnowych Kępy Redłowskiej dość pospolicie, 4. IX. 1935.

*Fomes ignarius* (L.) Fr. — Czyr ogniowy, wszędzie bardzo pospolity, zwłaszcza na wierzbach; na wybrzeżu wprost rzadki. Kępa Redłowska pod Orłowem na starym buku, 3. VIII. 1935.

- Fomes fulvus* Scop. — Czyr płowy, naogół dość pospolity pasorzyt śliw, wiśni i t. p. Na wybrzeżu zauważony w Dębku tylko na jednej czereśni, w ogrodzie prywatnym, 8. VIII. 1934 i w Orłowie na śliwach bardzo pospolicie, 12, VIII. 1935.
- Fomes conchatus* (Pers.) Bres. — Czyr muszlowaty, rzadki w Polsce roztocz starych wierzb. Dębek raz tylko, na pniu starej wierzy w lesie przywydmowym, 24. VIII. 1935.
- Polyporus sulphureus* (Bull.) Fr. — Żagiew siarkowa, wszędzie na żywych wierzbach, dębach, gruszach i akacjach po ciepłych deszczach pospolita; na wybrzeżu bardzo rzadka. Orłowo, na obalonym pniu dębu, 8. VIII. 1935.
- Polyporus spumeus* (Sow.) Fr. — Żagiew piankowata, w Polsce dość rzadki pasorzyt jabłoni. Na wybrzeżu tylko w Kolibkach pod Orłowem, w sadzie parku pałacowego, w dziupli starszej jabłoni, 4. VIII. 1935.
- Polyporus adustus* Willd. *f. typica* — Żagiew podpalona forma typowa, na terenie całej Polski bardzo pospolita w lasach, w ogrodach, na drzewach przydrożnych i t. p.; na wybrzeżu rzadka; przy nadmorskiej drodze z Orłowa do Zoppot na pniaku starego buku, 30. VII. 1935.
- Polyporus adustus* Willd. *f. carpinea* Sow. — Żagiew podpalona forma grabowa, dość pospolita w całej Polsce. Również i na wybrzeżu na opadłych gałęziach dębowych. Dębek w zagajnikach nad Piaśnicą, 6. VIII. 1934.
- Polyporus adustus* Willd. *f. pallida* Donk — Żagiew podpalona forma bladawa, odmiana naogół rzadka; na wybrzeżu tylko w Dębku, na słupie płotowym w lesie mieszanym, 18. VIII. 1934.
- Polyporus ciliatus* Fr. — Żagiew orzęsiona, gatunek naogół dość rzadki, misterny; na wybrzeżu tylko w Dębku, w lesie przywydmowym mieszanym, na opadłej gałęzi dębowej 28. VII. 1934.
- Polyporus cuticularis* Bull. — Żagiew skórzasta, gatunek nieco pospolitszy; Dębek, rzadko na starych pniach dębowych, 6. VIII. 1934.

*Polyporus leptcephalus* (Jacq.) Fr. — Żagiew cienkogłowa, naogół bardzo rzadka. Dębek, raz tylko, lecz obficie, na uschniętym młodym dębie. 15. VIII. 1934.

*Polyporus nidulans* Fr. — Żagiew gniezdna, ogólnie dość pospolita. Dębek, raz tylko, na dębie w lesie przywydmowym, 8. VIII. 1934.

*Polyporus elegans* (Bull.) Fr. — Żagiew zgrabna, naogół niezadka; na wybrzeżu w Dębku na zmurszałym pniaku dębowym, 18. VIII. 1934; w parku pałacowym w Kolibkach koło Orłowa, na zmurszałym pniaku, 4. VIII. 1935 i na Kępie Redłowskiej pod Gdynią w starym lesie bukowym, 11. VIII. 1935.

*Polyporus nummularius* Bull. — Żagiew pieniążkowata, dość pospolita naogół; na wybrzeżu spotkałem ją tylko w parku hr. Biłłowa pod Rzucewem, tuż nad morzem, na opadłej gałązce buku, 15. VIII. 1935.

*Polyporus nummularius* Bull. var. *petaloides* Fr. — Żagiew pieniążkowata, odm. listeczkowata, dość rzadka; na wybrzeżu tylko w Dębku, w lesie mieszanym przywydmowym, na zmurszałym pniaku dębu, 13. VIII. 1934.

*Polyporus nummularius* Bull. var. *flexuosus* Bourd. et Galz. — Żagiew pieniążkowata, odmiana pogięta, rzadka, na wybrzeżu tylko w Kolibkach, na stromym spadzie wysokiego brzegu wśród starych buków, na opadłej gałązce bukowej 10. VIII. 1935.

*Polyporus picipes* Fr. — Żagiew smolnonożna, dość rzadka; na wybrzeżu tylko na Kępie Redłowskiej pod Gdynią, w wąwozie w lesie bukowym, na opadłej gałązce, 11. VIII. 1935.

*Polyporus vegetus* Fr. — Żagiew czerstwa, ogólnie dość pospolita. Dębek, rzadko, na pniach dębów, 7. VIII. 1934.

*Polystictus perennis* (L.) Fr. — Sitak trwały, w Polsce wszędzie w lasach iglastych pospolity; również dość pospolity na wybrzeżu i tak: w Dębku pod sosnami w trzcinie na brzegu Piaśnicy, 11. VIII., pozatem przyniesiono mi kilka egzemplarzy tego ga-

tunku z lasów pobliskiego Żarnówca; wreszcie na Kępie Redłowskiej pod Orłowem w lesie bukowym nad morzem, 6. VIII. 1935.

*Polystictus cinnamoneus* (Jacq.) Fr. — Sitak cynamonowy, ogólnie dość rzadki; na wybrzeżu tylko na Kępie Redłowskiej pod Orłowem, wśród starych buków nad morzem, 5. VIII. 1935.

*Polystictus pictus* (Schultz) Fr. — Sitak wzorzysty, znacznie rzadszy i piękniejszy od poprzedniego. Dębek, na piaszczystej drodze w sosnowym lesie wydmowym, 14. VIII. 1934.

*Poria contigua* (Pers.) Fr. — Porak zwarty, dość pospolity wogóle; na wybrzeżu tylko na opadłych gałązkach w lesie bukowo-świerkowym między Osłoninem a Wrzesinem, 15. VIII. 1935.

*Poria albo-lutea* Bourd. et Galz. var. *microspora* Bourd. et Galz. — Porak biało-żółtawy, odmiana drobnozardnikowa, gatunek zaobserwowany dotąd tylko we Francji. Dębek, raz tylko, na szczątkach opadłych gałęzi w lesie mieszanym, 16. VIII. 1934.

*Poria sinuosa* Fr. — Porak fałdzisty, ogólnie dość rzadki. Dębek, raz tylko na starym pniaku sosnowym w lesie wydmowym, 16. VIII. 1934.

*Poria incarnata* (Alb. et Schw.) Fr. — Porak cielisty, rzadki; w Dębku tylko w zagajnikach mieszanych nad Piaśnicą 25. VIII. 1934.

*Phellinus ferruginosus* Schrad. — Korkowiec rdzawy, mają być na ogół nierzadki; w Polsce znaleziony po raz pierwszy, a to w starym lesie bukowym Kępy Redłowskiej pod Orłowem, na pniu starego buku, 4. IX. 1935.

*Coriolus unicolor* (Bull.) Fr. — Skórzak jednobarwny, na ogół dość pospolity; Dębek, na starych pniakach dębowych, 21. VII. 1934.

*Coriolus versicolor* (L.) Quel. f. *subhirsutus* Donk. — Skórzak różnobarwny forma szorstkawa, postać rzadka; Dębek, na suchej gałęzi dębowej w zagajniku nad Piaśnicą, 17. VIII. 1934.

*Coriolus versicolor* (L.) Quel. *f. typica* — Skórzak różnobarwny *f. typowa*, postać naogół bardzo pospolita, również i na wybrzeżu; Dębek, na starym pniaku sosnowym 16. VIII. 1934, Kępa Redłowska pod Orłowem na obumarłych pniakach świerkowych 1. VIII. 1935.

*Daedalea quercina* (L.) Fr. — Gmatwak dębowy, w całej Polsce bardzo pospolity, również i na wybrzeżu, lecz tylko w pasach dalej położonych od morza; w Dębku — rzecz szczególna — tylko po prawym brzegu Piaśnicy, gdy po lewym, zwłaszcza na terenie objętym rezerwatem, nie zaobserwowałem tego gatunku; Dębek, obficie, na starych pniakach dębowych, 16. VII. — 50. VIII. 1934. Kępa Redłowska pod Orłowem również na pniakach dębowych, 1. VIII. 1935.

*Daedalea confragosa* Bolt. — Gmatwak chropawy, naogół dość niepospolity; na wybrzeżu tylko w Orłowie, nad potokiem Kacza, na pniakach olch, 6. VIII. 1935.

*Lenzites betulina* (L.) Fr. — Lencówka brzozowa, naogół pospolita. Dębek, na opadłej gałęzi brzozowej w liściastym zagajniku pod wydmami wysokimi, 6. VIII. 1934.

*Lenzites betulina* (L.) Fr. *f. flaccida* — Lencówka brzozowa *f. obwisła*, rzadka. Dębek, raz tylko na pniaku brzozowym w towarzystwie formy typowej, 6. VIII. 1934.

*Lenzites saepiaria* Wulff. — Lencówka napłotna, wszędzie pospolita. Dębek na płocie w lesie wydmowym, 28. VII. 1934.

*Lenzites variegata* Fr. — Lencówka pstra, dość rzadka. Dębek, raz tylko na pniu topoli w zagrodzie prywatnej, 6. VIII. 1934.

*Trametes inodora* Fr. — Wroślak bezwonny, dość rzadki. Dębek, raz tylko na pniu dębowym, 16, VIII. 1934.

Rodzina: *Boletaceae* — Borowikowate:

*Boletus badius* Fr. — Borowik kasztanowaty, naogół pospolity; na wybrzeżu tylko w Dębku, rzadko, w sosnowym i świerkowym lesie przywydmowym, 2. VIII. 1934 i również rzadko na Kępie Redłowskiej pod Orłowem w liściastym gąszczu nad morzem, 3. VIII. 1935.

*Boletus bovinus* L. — Borowik wołak, wszędzie w Polsce bardzo pospolity. Dębek, rzadko w starszym lesie sosnowym, 16. VIII. 1934 i 24. VIII. 1935.

*Boletus chrysenteron* (Bull.) Fr. — Borowik złotawy, jak poprzedni; Dębek, 7. VIII. 1934.

*Boletus subtomentosus* L. — Borowik zajęczek, bardzo pospolity w całej Polsce, na wybrzeżu jednak w lasach niespotykany, jedynie w parkach: w Kolibkach, 4. VIII. i hr. Biłowa pod Osłoninem, 15. VII. 1935.

*Boletus edulis* Bull. — Borowik szlachetny, ogólnie znany i pospolity w całej Polsce; w Dębku w ilości znacznej i o wielkości niezwykłej, 25. VIII. — 30. VIII. 1934; daleko mniej obficie na Kępie Redłowskiej w zagajnikach bukowo-świerkowych, VII. — VIII. 1935.

*Boletus luridus* Schaeff. — Borowik ponury, wszędzie w Polsce pospolity. Dębek, rzadko, lecz za to wielkości olbrzymiej; przy drodze leśnej, 18. VIII. 1934.

*Boletus luteus* (L.) Fr. — Borowik maślak, wszędzie w Polsce pospolity. Dębek, nie nazbyt obficie; wrzosowiska w lesie i poza lasem, 20. VIII. — 30. VIII. 1934.

*Boletus elegans* Schum. — Borowik piękny, pospolity w całej Polsce, lecz zawsze tylko w sąsiedztwie z modrzewiem; na wybrzeżu spotkałem się z nim tylko w lasach sosnowo-modrzewiowych Kępy Redłowskiej pod Orłowem 31. VIII. 1935.

*Boletus granulatus* (L.) Borowik drobnoziarnisty, pospolity w wilgotnych lasach iglastych całej Polski, na wybrzeżu wprost rzadki; Orłowo, na skraju lasu sosnowego Kępy Redłowskiej nad potokiem Kacza, 1. VIII. 1935.

*Boletus placidus* (Bonord.) Fr. Borowik łagodny, w Polsce bardzo rzadki; zaobserwowałem go tylko w górzyszej części lasów Żarnówca, wśród młodszych świerków przy drodze leśnej 25. VIII. 1934.

*Boletus rimosus* Venturi — Borowik bruzdowany, w Polsce zdaje się dość pospolity, lecz dotąd nienależycie zaobserwowany z po-



- wodu bardzo silnego podobieństwa z gat. *B. rufus* (Schaeff.)  
Dość obficie w Dębku pod brzożami w zagajnikach liściastych  
wśród łąk po obu brzegach Piaśnicy, 18. VIII. 1934.
- Boletus rufus* (Schaeff.) Quel. Borowik czerwony, w całej Polsce  
wszędzie pospolity. Dębek, dość obficie w liściastych zagajnikach  
nad Piaśnicą, 16. VII. — 30. VIII. 1934.
- Boletus piperatus* Bull. — Borowik pieprzny, w Polsce dość pospo-  
lity; na wybrzeżu rzadki, obficie nieco tylko na Kępie Redł-  
owskiej pod Orłowem, w lesie sosnowym, VIII- — IX. 1935.
- Boletus pulverulentus* Opat. — Borowik omglony, w Polsce rzadki;  
na wybrzeżu spostrzegłem go tylko raz jeden, a to na Kępie Red-  
łowskiej pod Gdynią, w głębokim wąwozie ku morzu w starym  
lesie bukowym, 8. VIII. 1935.
- Boletus scaber* Bull. — Borowik kozak, wszędzie w Polsce bardzo  
pospolity; na wybrzeżu znacznie rzadszy. Dębek, w zagajnikach  
liściastych nad Piaśnicą, 16. VII. — 30. VIII. 1934, Kępa Red-  
łowska pod Orłowem, las mieszany, 7. VIII. 1935 i skraj lasu  
bukowego przybrzeżnego pod Obłużem Małym, 13. VIII. 1935.
- Boletus variegatus* Swartz — Borowik pstry, w całej Polsce dość  
pospolity; na wybrzeżu występuje n. p. w Dębku najobficiej  
spośród wszelkich grzybów, odznaczając się przy tem olbrzymią  
wprost wielkością kapeluszy; we wszystkich lasach sosnowych  
masowo, 16. VII. — 30. VIII. 1934 i 18. — 27. VIII. 1935, na-  
tomiast bardzo rzadko na Kępie Redłowskiej, gdzie tylko raz zna-  
lazłem jeden owocnik w lesie sosnowym pod Orłowem 8. VIII.  
1935.
- Suillus castaneus* (Bull.) Karst. — Świniak kasztanowaty, naogół  
rzadki. Dębek, dość często, zwłaszcza pod dębami w ogrodzie  
pp. prof. Wrzosek; 4. — 30. VIII. 1934 i 22. VIII. 1935.
- Tylopilus felleus* (Bull.) Karst. — Mięsigłówny żółciowy, w Polsce  
pospolity; na wybrzeżu spotkałem się z nim tylko w Dębku,  
w lesie mieszanym koło willi pp. prof. Wrzosek, 26. VIII. 1935.
- Gyrodon sistotrema* Fr. — Zębiak wirakowaty, gatunek wogóle  
bardzo rzadki, dla flory polskiej notowany tu po raz pierwszy.

Na wybrzeżu tylko raz na Kępie Redłowskiej pod Orłowem, stok zachodni, pod pniakiem sosny, w gęstwie jeżyn, 4. VIII. 1935. *chiasmobasidiis olivaceis*, 33-45 $\mu$  longis et summo 9-9,75 $\mu$  latis, sporis olivaceis 9-13,5 $\mu$  longis et 4,5 $\mu$  latis.

Rząd: AGRICALES — Bdły

Rodzina: *Paxillaceae* — Gwoździakowate:

*Paxillus involutus* Batsch — Gwoździak podwinięty, na wybrzeżu nie tak pospolity, jak w reszcie Polski (popularna nazwa: olszówka); zaobserwowałem go w kilku tylko miejscach mieszanych partij lasów przywidywanych w Dębku, 28. VII. 1934 i na Kępie Redłowskiej pod Orłowem w lasach mieszanych, 1. VIII. 1935.

*Paxillus atrotomentosus* (Batsch) Fr. — Gwoździak czarnokutnerowaty, o wiele rzadszy naogół od poprzedniego; na wybrzeżu: w Dębku, raz tylko, ale zato okazy prześliczne, na pniaku świerka w starym lesie świerkowym pod wydrami wysokimi, 16. VIII. 1934 i na Kępie Redłowskiej pod Orłowem pospoliej na pniakach świerkowych i sosnowych, 31. VIII. 1935.

Rodzina: *Hygrophoraceae* — Wilgotnicowate:

*Gomphidius viscidus* (L.) Fr. *f. truncicola* mihi — Czop jemiołak f. pniakowa, różny od postaci typowej występującej stale na omzionem podłożu leśnym, pojawianiem się tylko na zmurszałych pniakach świerków, jak też znacznie mniejszym kapeluszem i o wiele cieńszym trzonem. Tylko na zmurszałych pniakach świerków; Dąbek, 12. VIII. 1934, Kępa Redłowska pod Orłowem, 6. IX. 1935.

*Pileo in diam. 1,5-4 cm lato, stipite 4-10 cm longo et 4-12 mm crasso; habitat solum in putridis truncis picearum in Dąbek ad Żarnowiec et in Kępa Redłowska regione Maritima Poloniae septentrionalis.*

*Gomphidius maculatus* Scop. — Czop plamisty, gatunek niezupełnie pewnie dotąd rozpoznany, podawany u A. Ricken'a za identyczny z gat. *G. gracilis* Berk. et Br. — Jednak moje egzemplarze obu tych gatunków różnią się między sobą znacznie pod wzgl. pomiarów tak makro- jak i mikroskopowych, a zgodnie z danymi u autorów. Kępa Redłowska pod Orłowem, stary las świerkowy, 10. VIII. 1935.

*Gomphidius gracilis* Berk et Br. — Czop drobny, gatunek wogóle bardzo rzadki, dla Polski notowany tu po raz pierwszy. Na wybrzeżu tylko w jednym miejscu t. j. na Kępie Redłowskiej pod Orłowem, na stoku południowym w lesie sosnowym, tylko jeden owocnik, 6. IX. 1935.

*Hygrophorus maritimus* Teodorowicz, *species nova* — Wilgotnica nadmorska. Gatunek odznaczający się na pierwsze wejście dużym podobieństwem do bardzo pospolitego w lasach szpilkowych gatunku *Clitocybe laccata* (Scop.) Fr., od którego różni się jednak przede wszystkim kształtem i wielkością zarodników. Emil Nüesch (znany specjalista dla grzybów tej rodziny) w St. Gallen, oznaczył mi ów gatunek jako *Hygrophorus chlorophanus* Fr. Jednakże przy bliższym zbadaniu większego materiału wyłoniły się liczne drobne różnice między grzybem znalezionym przeze mnie, a gatunkiem *Hygrophorus chlorophanus* Fr. Różnice te zestawiałem w następującą tabelę:

*Hygrophorus chlorophanus* Fr.

*Hygrophorus* sp. n.

kapelusz: żółty lub szkarłatny, kleisty, 2 - 3 cm szeroki (Schroeter, Engler - Prantl, Lindau, Ulbrich); cytrynowo - złoto - żółty, mazisty, odbarwiający się, dzwonowaty wkońcu płaski, 3 - 5 cm (Ricken); 3 - 5 cm szeroki, siarkowo - do złoto-żółty, rzadziej szkarłatny, kleisto - mazisty, później satynowo-lśniący, gładki, zrazu dzwoniasto sklepiony, później płasko rozszerzony (Nüesch); jasno-żółty lub zielonawo-żółty, kleisty, 3 - 5 cm (Constantin et Dufour); 3 - 5 cm, gładki, nieco kleisty, żółty, lśniący (Maublanc);

zrazu równo-wypukły, wkrótce na tępo rozplaszczonym szczytce nieco zakłęsły, o krawędzi karbowanej i unoszącej się fałdzisto ku górze, 1,5 - 4,5 cm szeroki, barwy zawsze cielisto-ceglastej, w czasie wysychania czerniejącej, matowy nieco lepki;

trzon: 6 - 9 cm długi, 6 - 7 mm gruby, pusty, gładki, kleisty, lśniący (Schroeter); pusty, gładki, kleisty, lśniący, 5 - 7 cm długi (Engler - Prantl); równobarwny, matowy, prawie gładki, prawie suchy, zrazu biało oszroniony, prawie równo grubo 4 - 8 cm 5 - 10 cm, często płaskawy, podwójnie wrębiony, pusty (Ricken); pusty, 6 - 9 cm długi, gładki, kleisty, lśniący (Lindau); 4 - 8 cm wysoki i 5 - 10 mm gru-

zabarwiony w całości jak kapelusz, u nasady nieco bledszy, w kształcie bardzo niejednostajny, to góra, to dołem rozdęty, wzgl. góra nieco rozplaszczony, zasadniczo 0,7 - 3,5 cm długi i 6 - 12 mm góra a 8 - 10 mm dołem szeroki, matowy, podłużnie włóknisty, góra nieco podłużnie rowkowany, w ca-

by, siarkowo do złoto-żółty, bledszy niż kapelusz, zrazu czasami słabo-kleisty, później suchy, matowy, gładki, w młodości biało oszroniony, równogrube, często płaskawy, pusty (Nüesch); żółty (Constantin et Dufour); nieco gruby, walcowaty, zwężony przy podstawie, żółty, bledszy w części dolnej (Maublanc); pusty, 6-9 cm długi, gładki, kleisty, lśniący (Ulbrich);

blaszki: przystające, brzuszyste, cienkie, znacznie od siebie oddalone, białawo-żółtawe (Schroeter); przystające, brzuszyste, białawo-żółte (Engler-Prantl, Lindau); blade-cytrynowo-żółte, prawie oddalone od siebie, tylko grubawe, brzuszyste 8-10 wybrzeżone, wolne (Ricken); 6-10 szerokie, żółtawo-białe lub blade-siarkowo-żółte, brzuszyste, fałdzone, średnio-grube, znacznie oddalone od siebie, wybrzeżone przyrośnięte, albo przystające i w końcu wolne (Nüesch); białe, później żółte, szerokie zaokrąglone (Constantin et Dufour); przystające, dość szeroko rozstawione, brzuszyste, białawe później barwy kapelusza, lecz znacznie bledsze (Maublanc); przystające, brzuszyste, białawo-żółte (Ulbrich);

zarodniki: cylindryczno-elipsoidalne 7-9  $\mu$  dł. i 4-5  $\mu$  szer. (Ricken); podłużnie elipsoidalne, 7-9  $\mu$  dł. i 4-5  $\mu$  szer. (Nüesch); owalne lub podłużne, miary nierównej, 9 — 16  $\times$  5 — 7  $\mu$  (Maublanc); 7 — 9  $\times$  4 — 6  $\mu$  (Ulbrich);

podstawki: 30 — 35  $\times$  6 — 8  $\mu$  (Ricken); 32 — 36  $\mu$   $\times$  6 — 8  $\mu$  (Nüesch);

cystydy: bez wzmianki;

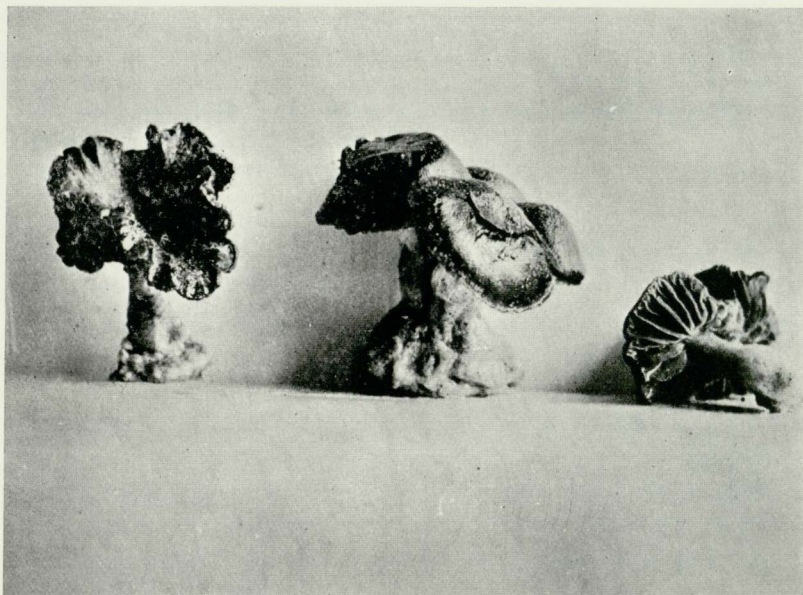
kości pełny, u owocników całym dojrzałym w górnej rozciętej części pusty, dołem, zakończony grubym, do 4 cm długim, korzeniastym spletem grzybni;

zatokowato-przystające i nieco po trzonie spływające, brzuszyste, do 6 mm szerokie, u nasady 0,5-1 mm grube, z krawędzią gładką, tępą do 0,25 mm grubą, pomieszczone przy krawędzi kapelusza z blaszkami znacznie krótszemi i niższymi, sztywne, bardzo kruche, mięsisto-szkliste, o zabarwieniu cielisto-ceglastem, t. j. takim samym jak kapelusz i trzon;

elipsoidalne o postaci i wielkości nieregularnej, szkliste i wtedy o treści drobnoziarnistej, często jednak silnie opalizujące i metalicznie połyskujące, nieprzejrzyste, 12,4 — 17,5  $\mu$  długie i 5,4 — 8,7  $\mu$  szerokie;

szeroko-maczugowate, żółtawo-oliwkowe, 25—38 (—50)  $\mu$  długie i 7,5—11  $\mu$  szerokie, o 2—4 sterigmach krótkich u nasady grubych, haczykowato-zakończonych;

brak zupełny;



5. — Owocniki nowego gatunku *Hygrophorus maritimus* Teodorowicz (zdjęcie wykonane w pracowni).

6. — Owocniki nowego gatunku *Hygrophorus maritimus* Teodorowicz na ich stanowisku naturalnem, na szczycie wydny w Dębku (193+).

Fot. F. Teodorowicz, Poznań.



występowanie: na trawnikach (Schroeter, Engler-Prantl, Lindau); hale, łąki górskie (Ricken); na łąkach i pastwiskach górskich, Alpy (Nüesch); wśród traw (Mau-blanc); na trawnikach górskich, Alpy (Ulbrich).

na nagich szczytach przybrzeżnych wydm lotnych, zawsze opodal kęp *Salix daphnoides*.

Na podstawie wyżej podanych różnic uważam za stosowne opisać tego grzyba jako gatunek nowy.

Grzyby te zebrał pierwszy p. Bronisław Niklewski jr. z Poznania w dniu 12. VIII. 1934 w lekkim zagłębieniu szczytu przybrzeżnej wydmy przy samej granicy niemieckiej w Dębku, na którym to stanowisku zbierałem je i w sierpniu 1935 r.; w tym czasie stwierdziłem ich występowanie w takich samych warunkach również w Dębku na stanowisku o ok. 200 m dalej ku wschodowi położonem, wreszcie również w warunkach identycznych pod Karwią, nie spotykając się z nimi poza tem nigdzie indziej na naszym wybrzeżu.

#### DIAGNOSIS:

*Pileo in stipite plerumque excentrice collocato primum aequaliter globoso, deinde apice pilei leniter depresso atque irregulariter tumuloso, glabro, in tempore sicco non lutescente, in tempore humido paulisper lubrico, colore carnose-laterario, 1,5-4,5 cm diam.; margine pilei semper inaequaliter denticulato; stipite oblonge rimoso, fibrato, rotundato, sed sic in longitudine ut in crassitudine nunquam constante, partim summo, partim infimo inflato, colore pileo simile sed infima parte saepe albescente, intus primum expleto deinde summa parte incavato, 7-35 mm longo et 6-12 mm summa, 8-10 mm infima parte lato, subter in crassam plerumque ad 4 cm longam cristam mycelii trans-eundo; lamellis in fundamine 0,5-1 mm crassis, margine aequale et glabro ad 0,25 mm crasso, lamellis 5-6 mm latis, propter stipitem sinuose delabentibus et in illum paulo defluentibus, colore pileo similibus, paulo pellucetibus quasi vitreatis, rigidis sed fragilibus; carne ubique rigida sed fragile, pellucida, subsuccosa, colore carnose-laterario, in ariditate colore atro-brunneo, sapore odoreque nullo; cystidis nullis; chiasto-basidiis 2-4 sterigmatis, leniter olivaceis, 25-38 (-50)  $\mu$  longis, 7,5-11  $\mu$  latis, sterigmatis plerumque parvulis, fundamine crassis, plerumque uncatis; sporis elipsoideis vel irregulariter ovatis medio attenuatis, hyalinis. et tunc granulatis, seu virescentibus et tunc glabris, 12,4-17,5  $\mu$  longis et 5,4-8,7  $\mu$  latis.*

*Habitat in arenae littoris maris Baltici in Dębek ad Żarnowiec et in Karwia Poloniae septentrionalis, una cum Salice daphnoides.*

Rodzina: *Agaricaceae* — Bedłkowate:

Podrodzina: *Marasmioideae* — Zwiędłakowzorne:

*Lentinus adhaerens* (Alb. et. Sch.) Fr. — Łyczak przylgnięty, gatunek rzadki, dla Polski nowy. Dębek, raz tylko, jeden osobnik, na pniu świerka w starszym lesie świerkowym pod wysokimi wydmami krokowskimi, 25. VIII. 1954.

*Panus stipticus* (Bull.) Fr. — Kłębusek cierpki, w całej Polsce bardzo pospolity na murszejących pniakach drzew liściastych; na wybrzeżu tylko gdzieniegdzie; w Dębku w dębowych zagajnikach nad Piaśnicą, 18. VII. 1934, na Kępie Redłowskiej pod Orłowem sporadycznie, 1. VIII. 1935., pospolicie na dębowych i bukowych pniakach w mieszanych lasach między Oślöninem a Mrzezinem, 15. VIII. 1935.

*Marasmius rotula* (Scop.) Fr. — Zwiędłak kółeczkowaty, wszędzie w Polsce bardzo pospolity; na wybrzeżu tylko miejscami n. p. w Dębku w liściastych zagajnikach nad Piaśnicą, 23. VII. 1934, w młodej gąszczu bukowej Kępy Redłowskiej pod Orłowem, 29. VII. 1935.

*Marasmius alliatus* Schaeff. — Zwiędłak czosnaczek, wszędzie w Polsce bardzo pospolity; na wybrzeżu rzadszy, n. p. w Dębku tylko sporadycznie na skraju lasu wydmowego, 23. VII. 1934, i w Kolibkach pod grabami przy kościele, VII. — IX. 1935, przy drogach leśnych między Oślöninem a Mrzezinem obficie 15. VIII. 1935.

*Marasmius perforans* (Hoffm.) Fr. — Zwiędłak dziurawiec, ogólnie pospolity na opadłych igłach drzew szpilkowych. Na wybrzeżu w ilościach olbrzymich w Dębku, zwłaszcza w młodszym sosnowym lesie wydmowym, 16. VII. — 30. VIII. 1934, również bardzo obficie w lasach świerkowych między Oślöninem a Mrzezinem 15. VIII. 1935.

*Marasmius amadelphus* Bull. — Zwiędłak towarzyski, dość pospolity na opadłych gałązkach; na wybrzeżu tylko na Kępie Redłowskiej pod Orłowem, w lesie bukowym, 30. VIII. 1935.



*Marasmius alliaceus* (Jacq.) Fr. — Zwiędłak czosnkowaty, w Polsce dość pospolity; Dębek, w zagajnikach mieszanych sporadycznie 27. VII. 1934.

*Marasmius oreades* (Bolt.) Fr. — Zwiędłak tańcówka, wszędzie w Polsce bardzo pospolity; na wybrzeżu sporadycznie i tylko na miejscach uczęszczanych, n. p. w Dębku w ogrodach prywatnych i na pastwiskach, VIII. 1934, w Orłowie na placach budowlanych i pastwiskach, na skraju Kępy Redłowskiej pod Orłowem nad morzem 28. VIII. 1935, w Rewie wzdłuż całego szpyrku wśród traw 14. VIII. 1935, w Hallerowie na wysokim brzegu morza obficie 16. VIII, 1935.

*Marasmius peronatus* (Bolt.) Fr. — Zwiędłak łapciobut, ogólnie nierzadki; na wybrzeżu licznie; Dębek, w starszych zagajnikach liściastych przyłakowych, 6. VIII. 1934, Orłowo, w zaroślach przy nadmorskiej drodze do Zoppot, 1. VIII. 1935 i w Jastrzębiej Górze w rzadkim lesie sosnowym obficie, 16. VIII. 1935.

*Marasmius confluens* Pers. — Zwiędłak gromadny, naogół b. pospolity, jednak w Polsce nawet dość rzadki; na wybrzeżu zauważyłem go tylko w zagajnikach osiczynowych przy nadmorskiej drodze z Orłowa do Zoppot, 4. IX. 1935.

Podrodzina: *Clitocyboideae* — Głąbikowzorne:

*Clitocybe infundibuliformis* Schaeff. — Głąbik lejkowaty, ogólnie bardzo pospolity, na wybrzeżu rzadki, zauważony tylko na Kępie Redłowskiej pod Orłowem, na skraju lasu sosnowego wśród jeżyn, 4. VIII. 1935.

*Clitocybe squamulosa* Pers. — Głąbik łuskiewkowaty, wogóle dość rzadki; na wybrzeżu tylko na Kępie Redłowskiej pod Orłowem wśród buków nad morzem, 5. VIII. 1935.

*Clitocybe sinopica* Fr. — Głąbik wypalony, gatunek wogóle bardzo rzadki; w Polsce po raz pierwszy; na wybrzeżu na Kępie Redłowskiej pod Orłowem na polance w lesie sosnowym, 2. IX. 1935 i przy drodze nadmorskiej z Orłowa do Zoppot wśród brzoź na wzgórku, 4. IX. 1935.

*Clitocybe aurantiaca* (Wulf.) Studer — Głąbik pomarańczowy, pospolity w całej Polsce w lasach szpilkowych (zwany »kurką« lub »lisicą pomarańczową«); na wybrzeżu napotkany tylko w parkowym lesie sosnowym w Jastrzębiej Górze, 16. VIII. 1935.

*Clitocybe laccata* (Scop.) Fr., var. *rufocarnea* Fr. — Głąbik lakowy odm. czerwona, wszędzie w Polsce bardzo pospolity; na wybrzeżu dość pospolicie w przywydm. lesie sosnowym w Dębku, 21 — 24. VII. 1934 i w lesie sosnowo-bukowym Kępy Redłowskiej pod Orłowem, 2. IX. 1935.

*Clitocybe laccata* (Scop.) Fr., var. *amethystina* Bolt. — Głąbik lakowy odm. ametystowa, w Polsce rzadszy od poprzedniego, prześliczny w barwie, prawdziwa ozdoba lasów! Na wybrzeżu występuje: w Dębku, w lesie przywydmowym mieszanym rzadko, 24. VIII. 1934 i na Kępie Redłowskiej koło Orłowa, w lesie sosnowo-bukowym nieco obficie, 2. IX. 1935.

*Omphalia glaucophylla* Lasch. — Pępówka szarawo-blaszkowa, wogóle rzadka. Dębek, raz tylko na piaszczystym wzgórku w mieszanym lesie wydmowym, 20. VII. 1934.

*Omphalia stellata* Fr. — Pępówka gwiazdzista, gatunek wogóle rzadki. Dębek, na wewnętrznej ścianie starej drewnianej studni w zagrodzie Józefa Kura, 24, VIII. 1935.

*Nolanea cetrata* Fr. — Dzwoniak tarczowaty, gatunek ogólnie pospolity. Na wybrzeżu spotkany tylko w Dębku, w zaroślach nad Piasnicą, 20. VIII. 1935.

Podrodzina: *Cortinarioidae* — Kotarkowzorne:

*Inocybe lanuginosa* (Bull.) Bres. — Włókniak włochaty, w Polsce dość rzadki; na wybrzeżu tylko w Dębku, w wydmowym lesie sosnowym, 19. VIII. 1935.

*Inocybe maritima* Fr. — Włókniak nadmorski, wogóle rzadki, dla Polski notowany tu po raz pierwszy; Dębek, wydmy las sosnowy, w piasku, 14. VIII. 1934.

*Inocybe umbrina* Bres. — Włókniak ciemny, dość pospolity we wszelkich lasach; na wybrzeżu tylko w Dębku, w lesie wydmy mieszanym, 25. VII. 1934 i 22. VIII. 1935.

- Inocybe praetervisa* Quél. — Włókniak niepozorny, pospolity wśród traw wszelkich lasów. Dębek, w lesie mieszanym przywydmowym 16. VIII. 1934.
- Inocybe rimosa* (Bull.) Fr. — Włókniak bruzdowany, ogólnie dość pospolity w lasach i zaroślach. Dębek, w zagajnikach liściastych nad Piaśnicą, 2. VIII. 1934 i 22. VIII. 1935.
- Inocybe caesariata* Fr. — Włókniak długowłosy, dość pospolity; zebrany w lesie mieszanym w Żarnówcu na Górze Zamkowej, 22. VIII. 1935 i na Kępie Redłowskiej wśród starych buków pod Orłowem, 2. VIII. 1935.
- Inocybe Trinii* Weinm. — Włókniak czerwieniejący, dość rzadki; na wybrzeżu tylko w zaroślach osinowo-olchowych przy drodze z Orłowa do Zoppot, 3. IX. 1935.
- Inocybe fastigiata* Schaeff. — Włókniak cypelkowaty, wogóle pospolity, na wybrzeżu jednak spotkałem go tylko w Orłowie w zaroślach osinowo-olchowych przy drodze z Orłowa do Zoppot, 3. IX. 1935.
- Inocybe dstricta* Fr. — Włókniak podkasany, nierzadki w lasach szpilkowych. Na wybrzeżu dość pospolity n. p. w Dębku w wydymowym lesie mieszanym, 25. VII. 1934 i w zagajnikach osinowych przy nadmorskiej drodze z Orłowa do Zoppot, 4. IX. 1933.
- Inocybe scabella* Fr. — Włókniak podnóżkowaty, dość rzadki, występujący w lasach liściastych i modrzewiowych. Dębek, raz tylko w przywydmowym lesie mieszanym, 20. VII. 1934.
- Inocybe cristata* (Scop.) Fr. — Włókniak grzebieniasty, wszędzie w lasach i na podlesnych łąkach pospolity. Na wybrzeżu zauważony tylko w Dębku, na szczytach wydym lotnych pod Widowem, 16. VIII. 1934.
- Inocybe descissa* Fr. — Włókniak poszarpany, dość pospolity w zaroślach wilgotnych. Dębek, pospolicie nad Piaśnicą, 18. VII. 1934.
- Inocybe incarnata* Bres. — Włókniak cielisty, gatunek wogóle rzadki. Dębek, w starszym lesie świerkowym przy wydmach wysokich krokowskich tylko w jednym miejscu, 19. VIII. 1934.

- Inocybe hirtella* Bres. — Włókniak kosmaty, gatunek wogóle rzadki. Dębek, raz tylko na pastwisku pod krzakiem leszczyny, 12. VIII. 1934.
- Inocybe sindonia* Fr. — Włókniak płótniankowy, gatunek naogół rzadki. Zebrany w Żarnówcu na gliniastej ścianie wąwozu w mieszanym lesie na Górze Zamkowej, 22. VIII. 1935.
- Myxaciium mucosum* (Bull.) Fr. — Śluzak flegmisty, naogół niezbyt pospolity. Dębek, dość obficie w starszym lesie sosnowym, 16. VIII. 1934.
- Myxaciium collinitum* (Fr.) Sow. — Śluzak pomazany, pospolity w lasach szpilkowych i liściastych. Dębek, w przywydmowym lesie mieszanym rzadko, 27. VIII. 1934.
- Myxaciium arvinaceum* Fr. — Śluzak słoniniak, ogólnie rzadki; na wybrzeżu tylko raz na Kępie Redłowskiej pod Orłowem, w lesie mieszanym pod bukiem, 6. IX. 1935.
- Phlegmacium cyanopus* Secr. — Flegmiak sinonogi, w Polsce niezadki, lecz po raz pierwszy dla Polski notowany. Dębek, sporadycznie w lesie mieszanym przywydmowym, 28. VIII. 1934.
- Dermocybe anthracina* Fr. — Skórogłów krwisto-blaszkowy, naogół dość pospolity we wszelkich lasach. Dębek, tylko w przywydmowym lesie mieszanym, sporadycznie, 12. VII. 1934.
- Dermocybe canina* Fr. — Skórogłów psi, wszędzie bardzo pospolity, szczególnie w młodszej gęstwinie świerkowej. Dębek, w tych samych warunkach jak poprzedni, 16 — 30. VIII. 1934.
- Crepidotus haustellaris* Fr. — Obutek czerpakowaty, gatunek rzadki; na wybrzeżu raz tylko na Kępie Redłowskiej pod Gdynią, w mokrym wąwozie w lesie bukowym na opadłych szczątkach drewna, 11. VIII. 1935.
- Crepidotus calolepis* Fr. — Obutek pięknołuski, gatunek wogóle bardzo rzadki, niedość dokładnie dotąd opisany, wymagający uzupełnienia dajagnozy odnośnie zarodników.

Uzupełnienie to brzmi:

*sporis pruniformibus, clare-ochraceis, 7,5—10,5µ. longis et 5,25—6,75µ. latis.*

Znajdowałem go parokrotnie tylko w Orłowie, w zagajnikach osiczynowych przy drodze do Zoppot, na opadłych gałązkach osiki, 3, IX. 1935.

*Crepidotus mollis* (Schaeff.) Quéf. — Obutek miękki, gatunek pospolity w całej Polsce na korze pni i pniaków drzew liściastych, zwłaszcza buków; na wybrzeżu znacznie rzadszy. Kolibki pod Orłowem, w parku pałacowym na korze pniaka bukowego, 4. VIII. 1935.

*Pholiota flammans* Fr. — Łuskwiak płomieniejący, ogólnie dość rzadki, na pniakach drzew szpilkowych. Dębek, tylko raz na murszejącym pniaku świerka w starszym lesie świerkowym przy wysokich wydmach krokowskich, 15. VIII. 1934.

*Pholiota mutabilis* Schaeff. — Łuskwiak zmienny, ogólnie znany (»podpienka«), w całej Polsce bardzo pospolity. Dębek, sporadycznie w lesie mieszanym przywydmowym, 25. VIII. 1934 i w Orłowie nad Kaczą, na pniaku olchy, 6. VIII. 1935.

*Rozites caperata* (Pers.) Karst. — Roze'ta<sup>1</sup> pomarańczowa, gatunek wszędzie w Polsce dość pospolity; na wybrzeżu: Dębek w starszym lesie świerkowym pod wydmami wysokimi krokowskimi w ilościach niewielkich, 23. VIII. 1934, Jastrzębia Góra, parkowy las sosnowy, sporadycznie, 16. VIII. 1935.

*Flammula limulata* Fr. — Płomiennica skośnogłowa, gatunek rzadki, występujący na odpadkach (również trocinach) drewna drzew szpilkowych, dla Polski nowy. Dębek, na szczapie kory z pnia świerka w starszym lesie świerkowym pod wysokimi wydmami krokowskimi. 21. VII. 1934.

*Naucoria tabacina* Cand. (Fr.) — Drobniak tabaczkowaty, gatunek dość rzadki, występujący przy drogach leśnych, dla Polski nowy. Dębek, raz tylko przy drodze polnej pod wydmowym lasem sosnowym. 18. VII. 1934.

1 Nazwa urobiona na cześć Ernesta Roze, znakomitego botanika paryskiego z 2-giej połowy XIX. w.

*Naucoria semiorbicularis* Bull. — Drobniak półokrągły, pospolity; na wybrzeżu tylko na Kępie Redłowskiej pod Orłowem na skraju młodszego lasu świerkowego, 7. VIII. 1935.

Podrodzina: *Psalliotoideae* — Pieczarkowzorne:

*Psalliota flavescens* Gill. — Pieczarka żółkniejąca, gatunek bardzo rzadki, spostrzeżony i opisany po raz pierwszy przez Gillet'a we Francji (C. C. Gillet: Les Champignons qui croissent en France. — Paris 1778), w nowszych czasach zaobserwowana parokrotnie w południowych Niemczech (Ulbrich).

Gatunek ten, o woni cuchnącej (podobnie jak *Tricholoma sulphureum* (Bull.) Fr.) i o smaku obrzydliwym, przedstawia się jednak pięknie dzięki łuskowatemu kapeluszu i wzorzystemu trzonowi o licznych, łuskowato odstających pierścieniach poniżej grubego, szerokiego, szafranowo-żółtego kołnierza.

Grzyba tego we Francji i w Niemczech znajdowano przeważnie w lasach świerkowych, rzadko w dębowych.

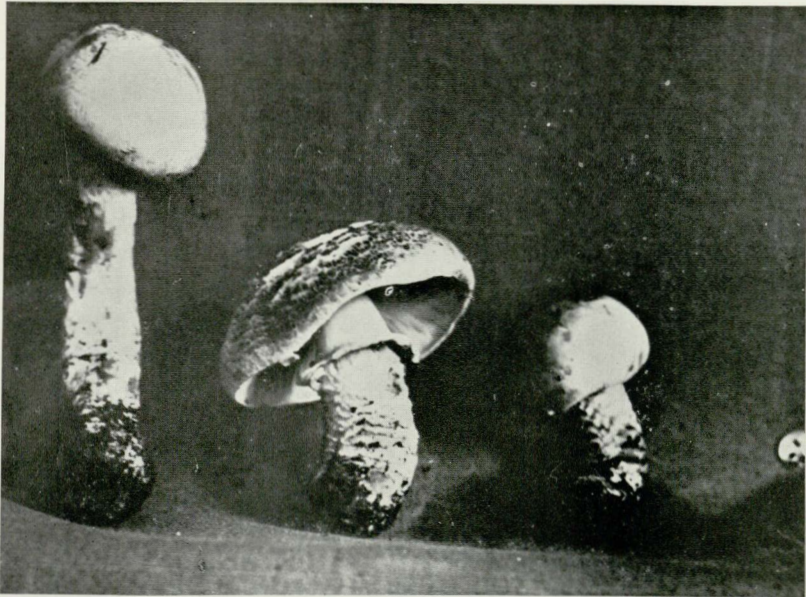
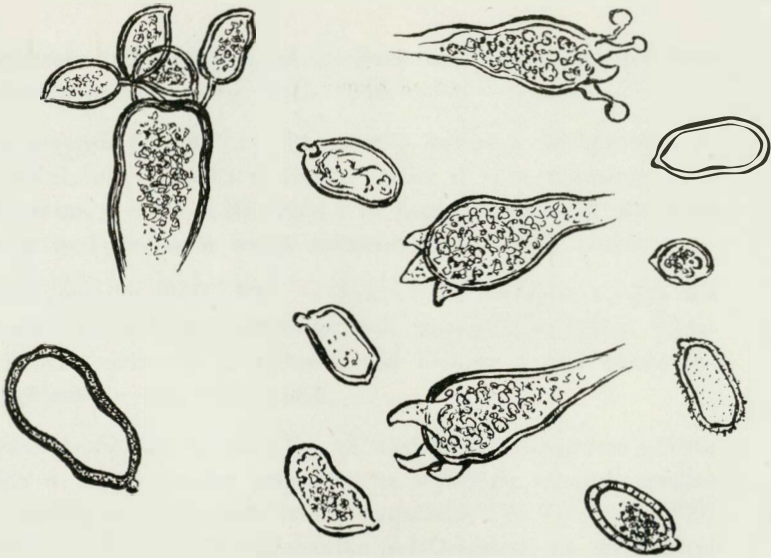
Gatunek ten, tu po raz pierwszy dla Polski notowany, znalazłem w starszym lesie świerkowym na zachodnim zboczu Kępy Redłowskiej pod Orłowem w jednym tylko miejscu, a to na ogromnym, zamarłym leśnym mrowisku, 31. VII. 1935.

*Psalliota sagata* Fr. — Pieczarka wełnista, gatunek naogół rzadki; na wybrzeżu tylko na Kępie Redłowskiej pod Orłowem, w wąwozie wśród śmieci na skraju lasu świerkowego, 10. VIII. 1935.

*Psalliota silvatica* Schaeff. — Pieczarka leśna, w Polsce całej w lasach świerkowych prawie pospolita, na wybrzeżu występuje rzadziej; w Dębku tylko w lesie świerkowym krokowskim, 28. VIII. 1934, na Kępie Redłowskiej tylko pod Orłowem w starszym lesie świerkowym, 2. VIII. 1935.

*Psalliota campestris* (L.) Fr. — Pieczarka polna, powszechnie znana w całej Polsce, na wybrzeżu rzadka; Dębek, bardzo rzadko na łąkach podleśnych, 16. VIII. 1934.

*Psalliota campestris* (L.) Fr. var. *praticola* (Vitt.) Fr. — Pieczarka polna odm. pastwiskowa, mniej pospolita od poprzedniej; na



7. — Podstawki i zarodniki nowego gatunku *Hygrophorus maritimus* Teodorowicz (wedł. 800-krotnego powiększenia).
8. — Owocniki gat. *Psalliota flavescens* Gill. z Kępy Redłowskiej pod Orłowem (zdjęcie wykonane w pracowni). Fot. F. Teodorowicz, Poznań.





wybrzeżu tylko na pastwiskach Beki (mały półwysep przed Osłoinem), nielicznie, 14. VIII. 1935.

*Psalliota arvensis* Schaeff. — Pieczarka łąkowa, jak gatunek poprzedni; na wybrzeżu w Dębku, tylko w lesie mieszanym krowkim, 4—30. VIII. 1934 i na Kępie Redłowskiej pod Orłowem tu i ówdzie w lasach mieszanych, 31. VIII. 1935.

*Stropharia coronilla* (Bull.) Fr. — Opaska koroniasta, naogół dość rzadka, na wybrzeżu natomiast dość pospolicie na łąkach i pastwiskach, zwłaszcza w Orłowie pod Gdynią i nad zatoką pod Puckiem 7—28. VIII. 1935.

*Hypholoma fasciculare* (Huds.) Fr. — Ostrzępka wiązkowa, wszędzie w Polsce bardzo pospolita; na wybrzeżu znacznie rzadsza; w Dębku we wszystkich lasach pospolicie, 16. VII.—30. VIII. 1934, na Kępie Redłowskiej tylko pod Orłowem, na zmurszałych pniakach w lasach mieszanych, 2. VIII. 1935.

*Hypholoma polytrichi* Fr. — Ostrzępka płonnikowa, gatunek naogół dość rzadki, zawsze pojedynczo w towarzystwie mchów w lasach sosnowych. Dębek, raz tylko w wydmowym lesie sosnowym, 25. VII. 1934.

*Psilocybe ammophila* Dur. et Lév. — Łysak piaskolubny, gatunek niewymieniany dotąd przez żadną z poważniejszych monografij grzybów blaszkowatych (Ricken, Ulbrich i i.) zauważony został po raz pierwszy (Saccardo) na wybrzeżach Afryki, następnie pod Montpellier we Francji, pod Ostendą w Belgji i pod St. Andrews w Anglii. W ostatnich latach stwierdza Stoll (Ryga) jego występowanie na wybrzeżach wschodnich Bałtyku, wreszcie Kaltenbach (1931) na wydmach śródlądowych pod Eberstadt (Nadrenja).

Na wybrzeżu naszym występuje ów gatunek tylko na szczytach przybrzeżnych wydm lotnych, zawsze w towarzystwie wydmowych traw (*Ammophila arenaria*, *Elymus arenarius*, *Festuca arenaria*), gdzie od granicy niemieckiej poza Karwie i na całym północno-wschodnim brzegu półwyspu helskiego jest bardzo pospolity.

Grzyb ten, notowany tu dla Polski po raz pierwszy, występujący na wydmach naszego wybrzeża w ilościach wprost nie-

przeliczonych, obserwowany przezemnie przez cały czas pobytu mego w Dębku (16. VIII. — 30. VIII. 1934) i w czasie mojej wielkiej wycieczki po wybrzeżu (13. — 29. VIII. 1935), jest ciekawem i naukowo cennem uzupełnieniem krajobrazu roślinnego polskiego wybrzeża.

*Psilocybe ericacea* Pers. — Łysak wrzosowiskowy, gatunek niebardzo rzadki, lecz dla Polski po raz pierwszy notowany, występujący na mokrych miejscach wrzosowisk od maja do października. Dąbek, nielicznie na południowych zboczach wydym wśród wrzosów, 12. VIII. 1934.

Podrodzina: *Tricholomoideae* — Rycerzykowzorne:

*Pluteus cervinus* (Schaeff.) Fr. — Daszak jeleni, wszędzie pospolity na murszejących pniakach. Na wybrzeżu spotkałem się z nim tylko w Orłowie, na pniaku olchy, na brzegu potoku Kacza, 3. VIII. 1935.

*Mycena pura* Pers. — Grzybica czysta, wszędzie w Polsce pospolita. Dąbek, dość rzadko w lesie mieszanym przywydmowym, 14. VIII. 1934.

*Mycena galericulata* (Scop.) Fr. — Grzybica hełmiasta, dość pospolita na pniakach drzew liściastych. Dąbek, tylko w zagajniku liściastym po lewym brzegu Piaśnicy, 18. VIII. 1934.

*Mycena ludia* Fr. — Grzybica kuglarka, gatunek nierzadki, lecz często przeoczany, występujący tylko na obdartych lub odłupanych kawałkach kory sosnowej; na wybrzeżu zauważony tylko raz na Kępie Redłowskiej pod Orłowem, w starszym lesie sosnowym, 3. VIII. 1935.

*Pleurotus petaloides* (Bull.) Fr. var. *eupetaloides* Pilat — Przyuszek listkowaty odm. typowa, gatunek naogół bardzo rzadki, w Polsce notowany po raz pierwszy. Na wybrzeżu tylko w starym lesie bukowym Kępy Redłowskiej pod Orłowem, na stoku północnym pod starym bukiem, 30. VIII. 1935.

*Collybia radicata* (Relh.) Berk. — Monetka korzeniasta, dość pospolita w lasach całej Polski na zupełnie zmuszałych pniakach

i pod pniakami drzew liściastych (rzadko iglastych); na wybrzeżu rzadko; las bukowy między Osłoninem a Mrzezinem, 15. VIII. 1935.

*Collybia esculenta* (Wulf.) Fr. — Monetka jadalna, pospolita w każdym sosnowym lesie Polski na szyszkach wtłoczonych w ziemię zwłaszcza przy drogach leśnych. Dębek, tu i ówdzie wzdłuż dróg i drózek leśnych, 21. VIII. 1934.

*Collybia dryophila* (Bull.) Fr. — Monetka przydrzewna, wszędzie w całej Polsce bardzo pospolita, na wybrzeżu również pospolita we wszystkich lasach i zagajnikach. Dębek, 16. VII. — 30. VIII. 1934, Kępa Redłowska pod Orłowem 16. VII. — 30 IX. 1935.

*Collybia cirrhata* (Schum.) Fr. — Monetka kędzierzawa, ogólnie dość rzadka. Dębek, raz tylko w lesie przywydmowym mieszanym, 12. VIII. 1934.

*Tricholoma flavobrunneum* Fr. — Rycerzyk żółto-brunatny, dość pospolity w całej Polsce. Dębek, w zagajnikach mieszanych nad Piaśnicą pod brzożami, 20. VII. 1934.

*Tricholoma rutilans* (Schaeff.) Fr. — Rycerzyk czerwono-żółty, gatunek wszędzie w Polsce na pniakach drzew iglastych pospolity, (sprzedawany na targowiskach w Wielkopolsce pod nazwą »cukrówka«); na wybrzeżu tylko na Kępie Redłowskiej pod Orłowem na pniakach świerków, 3. VIII. 1935.

Podrodzina: *Amanitoideae* — Bedłkowzorne:

*Amanita muscaria* (L.) Fr. — Podsadka muchomor, gatunek ogólnie znany, bardzo pospolity; na wybrzeżu: w Dębku rzadko w lesie wydmowym sosnowym, 23. VII. 1934 i na Kępie Redłowskiej pod Orłowem, również rzadko w starszych lasach iglastych. 7. VIII. 1935.

*Amanita phalloides* Vaill. (Fr.) — Podsadka słupiakowata, gatunek wszędzie w Polsce pospolity zwłaszcza w towarzystwie dębów. Dębek, obficie, zwłaszcza w zagajnikach dębowych na łąkach, 16. VII. — 30. VIII. 1934.

*Amanita mappa* Batsch — Podsadka podwiązana, wszędzie dość pospolita w lasach sosnowych i w zaroślach. Dębek, w starszym lesie sosnowym przywydmowym obficie, o owocnikach pięknie foremnych i wielkich, 18. VIII. 1934.

*Amanita mappa* Batsch var. *alba* Fr. — Podsadka podwiązana odmiana biała, w Polsce ogólnie bardzo rzadka. Dębek, dość obficie w starszym lesie sosnowym i świerkowym, 24. VII. — 16. VIII. 1934.

*Amanita pantherina* D.C. — Podsadka panterowa, wszędzie w Polsce dość pospolita. Dębek, rzadko w lesie wydymowym mieszanym, 18. VIII. 1934.

*Amanita porphyria* (Alb. et Schw.) Fr. — Podsadka porfirowa, naogół dość rzadka. Dębek, dość często w wydymowym lesie sosnowym, 16. VIII. 1934.

*Amanita junquilea* Quel. f. *borealis* — Podsadka narcyzowa forma północna, gatunek typowy w Polsce rzadki, forma »północna«, dla flory polskiej notowana tu po raz pierwszy; Kępa Redłowska pod Orłowem, las sosnowy, 31. VIII. 1935.

*Amanita rubescens* Fr. — Podsadka czerwieniejąca, wszędzie w Polsce bardzo pospolita, na wybrzeżu obficie tylko w Dębku, na skrajach starszych lasów sosnowych wśród wrzosowisk, o owocnikach olbrzymich, 16. VII. — 30. VIII. 1934, pozatem zauważyłem ją tylko jeszcze pod Obłużem Małym, na skraju nadbrzeżnego lasu bukowego, 13. VIII. 1935.

*Amanita spissa* Fr. — Podsadka jędrna, ogólnie dość rzadka; na wybrzeżu: w Dębku, rzadko w starszym lesie sosnowym, 20. VII. 1934 i na Kępie Redłowskiej pod Orłowem w starym lesie bukowym, 8. VIII. 1935.

*Amanita cariosa* Fr. — Podsadka spróchniała, naogół rzadka, dla Polski tu po raz pierwszy notowana; Kępa Redłowska pod Orłowem, stary las bukowy, 12. VIII. 1935.

*Amanita vaginata* (Bull.) Pers. — Podsadka pochwiasta, wszędzie w Polsce pospolita, również i na wybrzeżu; w Dębku, zwiła-

szcza w wilgotnych zagajnikach mieszanych, występuje we wszystkich znanych barwowych odmianach (*alba*, *badia*, *plumbea*, *fulva*, *lividopallescens*), 16. VII. — 30. VIII. 1934; na Kępie Redłowskiej, zwłaszcza pod Orłowem i wzdłuż całego skraju leśnego nad morzem po Gdynię, tylko w odmianie *badia*, 3. VIII. 1935.

*Lepiota procera* (Scop.) Fr. — Stroszka strzelista, ogólnie znana, pospolita, na wybrzeżu rzadsza; Dębek, na skrajach lasów mieszanych ku łąkom, 12. VIII. 1934, Kępa Redłowska pod Orłowem wśród akacji na skraju spadu ku potokowi Kacza 1. VIII. 1935.

*Lepiota cristata* (Alb. et Schw.) Fr. — Stroszka grzebieniasta, wszędzie pospolita. Dębek, rzadko w zaroślach podleśnych, 18. VIII. 1934.

*Lepiota rhacodes* (Vitt.) Fr. — Stroszka strzępiasta, niezbyt w Polsce pospolita. Na wybrzeżu tylko na Kępie Redłowskiej pod Orłowem w starszym lesie świerkowym, 8. VIII. 1935.

*Lepiota gracilentia* (Krombh.) Fr. — Stroszka wysmukła, dość rzadka wogóle; na wybrzeżu raz tylko, ale bardzo piękny egzemplarz na skraju nadmorskiego lasu sosnowego pod Puckiem, 15. VIII. 1935.

*Lepiota meleagris* (Sow.) Fr. — Stroszka kokosowata, dość rzadka, występująca tylko na tłustych próchnicznych glebach. Na wybrzeżu tylko w Kolibkach pod Orłowem, w parku pałacowym na trawniku, 4. VIII. 1935.

Rodzina: *Lactariaceae* — Mleczajowate:

*Lactarius cilicioides* Fr. — Mleczaj omszony, gatunek dość rzadki. Dębek, sporadycznie w lesie wydymowym mieszanym, 27. VIII. 1934.

*Lactarius deliciosus* L. — Mleczaj rydz, ogólnie znany i ceniony; na wybrzeżu spotkałem się z nim tylko raz jeden w Dębku wśród wrzosów, 25. VIII. 1934, jak też najzupełniej niespodziewanie w zagajnikach osiczyzny z małą domieszką olchy, ciągnących się długim pasem po lewej stronie drogi nadmorskiej z Orłowa do

Zoppot; odkryła je tam jeszcze w latach poprzednich p. Izabella hr. Wrschowetz - Sckerka - Sedgicz i mnie stanowisko to wskazała. Grzyby te zbieraliśmy tam obficie w czasie od 3. do 6. XI. 1935. Nadmieniam, że przedstawiały one gatunek typowy i że w sąsiedztwie wspomnianych zagajników, ciągnących się tuż nad morzem, nie było nigdzie ani jednego świerka, ani wrzosów, które to rośliny poczytywane były dotąd za wyłączne symbionty rydza.

*Lactarius umbrinus* (Pers.) Fr. — Mleczaj ziemisty, ogólnie dość rzadki; na wybrzeżu tylko raz na Kępie Redłowskiej koło Orłowa w lesie sosnowym, 2. IX. 1935.

*Lactarius cremor* Fr. — Mleczaj gęstomleczny, naogół rzadki; dla Polski notowany tu po raz pierwszy; Kępa Redłowska pod Gdynią las mieszany, 11. VIII. 1935.

*Lactarius glyciosmus* Fr. — Mleczaj słodkowonny, naogół rzadki. Dębek, również rzadko przy drózkach leśnych w lesie przywydmowym świerkowym, 18. VIII. 1934.

*Lactarius helvus* Fr. — Mleczaj czerwono-żółty, dość rzadki, (w Niemczech pod nazwą »der Maggipilz«). Dębek, rzadko w wilgotnych miejscach przywydmowego lasu świerkowego, 28. VII. 1934.

*Lactarius insulsus* Fr. — Mleczaj niesmaczny, naogół nierzadki; dla ziem polskich notowany tu po raz pierwszy. Jest to jedyny gatunek z pośród mleczajów produkujący tylko po 2 zarodniki na podstawie. Dębek, tylko w jednym miejscu w kilku egzemplarzach, las wydmowy mieszany (wedł. literatury zagranicznej występować ma tylko w lasach bukowych), 20. VIII. 1934.

*Lactarius mitissimus* Fr. — Mleczaj łagodniutki, wszędzie w Polsce dość pospolity. Dębek, sporadycznie, obficie w zagajnikach liściastych lasu wydmowego sosnowego, 16. VIII. 1934.

*Lactarius obnubilus* Lasch. — Mleczaj omglony, nierzadki, lecz często przeoczany (n. p. Ulbrich nie uwzględnił go zupełnie). Dębek, rzadko na zmurszałych pniakach w wilgotnych zagajnikach nad Piaśnicą, 30. VII. 1934.

- Lactarius piperatus* (Scop.) Fr. — Mleczaj pieprzny, ogólnie znany i pospolity, na wybrzeżu rzadki; sporadycznie w Dębku, w przywydmowym lesie mieszanym, 4. VIII. 1934.
- Lactarius vellereus* Fr. — Mleczaj wełnisty, bardzo pospolity we wszystkich lasach całej Polski; na wybrzeżu rzadki, zauważony tylko w parku pałacowym w Kolibkach pod Orłowem, 4. VIII. 1935.
- Lactarius quietus* Fr. — Mleczaj łagodny, wogóle dość rzadki. Dębek, tylko w jednym miejscu w przywydmowej gęstwinie liściastej, kilka zaledwie osobników, 15. VIII. 1934.
- Lactarius rufus* (Scop.) Fr. — Mleczaj rudy, wogóle bardzo pospolity, również i na wybrzeżu. Dębek, w masach nieprzebranych we wszystkich lasach sosnowych, 18. VII. 1934, Kępa Redłowska pod Orłowem w młodych lasach szpilkowych, 31. VIII. 1935.
- Lactarius seriffuus* (DC.) Fr. — Mleczaj serwatkowaty, ogólnie dość pospolity; na wybrzeżu: w Dębku tylko sporadycznie w liściastych zagajnikach wilgotnych, 30. VII. 1934, obficie w wilgotnych lasach mieszanym Kępy Redłowskiej pod Orłowem 6. XI. 1935.
- Lactarius subdulcis* (Bull.) Fr. — Mleczaj słodkawy, dość pospolity. Dębek, tylko w jednym miejscu, w zagajniku liściastym przywydmowym, 26. VIII. 1934.
- Lactarius thejogalus* (Bull.) Quél. — Mleczaj siarkomleczny, dość rzadki. Dębek, sporadycznie w mieszanym częściach lasu wydymowego, 25. VIII. 1934.
- Lactarius torminosus* Schaeff. — Mleczaj czyszczący, wszędzie pospolity (rydz koński, wełnianka). Dębek, tylko w jednym miejscu na pograniczu lasu krokowskiego, 6. VIII. 1934.
- Lactarius turpis* Weinm. — Mleczaj brzydki, ogólnie dość pospolity. Dębek, raz tylko w sosnowym lesie wydymowym, 18. VIII. 1934.
- Lactarius volemus* Fr. — Mleczaj wydatny, wszędzie dość pospolity. W lasach przybrzeżnych nie występuje, natomiast dość obficie w lasach Żarnówca, 25. VIII. 1934.

*Russula adusta* (Pers.) Fr. — Gołąbek podpalony, wogóle dość pospolity. Dąbek, tylko sporadycznie w przywydmowych lasach szpilkowych, 28. VII. 1934.

*Russula alutacea* (Pers.) Fr. — Gołąbek skórzasty, wogóle pospolity, na wybrzeżu również we wszystkich lasach; Dąbek, 16. VII. — 30. VIII. 1934, Kolibki pod Orłowem, park pałacowy, 4. VIII. 1934.

*Russula aurata* (Withering) Fr. — Gołąbek złotawy, rzadki. Dąbek, w jednym tylko miejscu 2 osobniki w przywydmowym lesie świerkowym, 14. VIII. 1934.

*Russula chamaeleontina* Fr. — Gołąbek zmienny, wszędzie pospolity, na wybrzeżu dość rzadki; Dąbek, lasy wydmore i zagajniki nad Piaśnicą, 16. VIII. 1934, Kępa Redłowska pod Orłowem, las świerkowy, 2. VIII. 1935.

*Russula decolorans* Fr. — Gołąbek płowiejący, wszędzie pospolity. Dąbek, sporadycznie w lasach mieszanych, 27. VII. 1934.

*Russula delica* Fr. — Gołąbek podmleczny, w Polsce naogół rzadki. Dąbek, dość obficie w zagajnikach dębowych na łąkach nad Piaśnicą, 15. VIII. 1934.

*Russula furcata* (Quél.) Pers. — Gołąbek widlasto-blaszkowy, gatunek rzadszy; na wybrzeżu tylko na Kępie Redłowskiej pod Orłowem w lesie mieszanym, 1. VIII. 1935.

*Russula fragilis* Pers. — Gołąbek kruchy, w Polsce dość rzadki, na wybrzeżu tylko raz na Kępie Redłowskiej pod Orłowem w lesie mieszanym, 2. VIII. 1935.

*Russula sardonias* Fr. — Gołąbek »sardonias«, niezbyt pospolity; na wybrzeżu tylko na Kępie Redłowskiej pod Orłowem, na skraju lasu świerkowego, 3. VIII. 1935.

*Russula graminicolor* Secr. — Gołąbek trawiasto-zielony, naogół niezbyt pospolity; na wybrzeżu tylko w Kolibkach pod Orłowem, w parku pałacowym na trawnikach wśród świerków, 4. VIII. 1935.



- Russula cyanoxantha* Schaeff. — Gołąbek sino-żółty, gatunek dość pospolity; na wybrzeżu tylko w Kolibkach pod Orłowem, w parku pałacowym w zaroślach liściastych, 4. VIII. 1935.
- Russula mustelina* Fr. — gatunek niezbyt pospolity; na wybrzeżu tylko w Kolibkach pod Orłowem, w parku pałacowym na trawnikach, 4. VIII. 1935.
- Russula drimeia* Cke. — Gołąbek pałacy, wogóle rzadki. Dębek, raz tylko w przywydmowym lesie świerkowym, 18. VIII. 1934.
- Russula emetica* (Schaeff.) Pers. — Gołąbek wymiotny, w całej Polsce pospolity. Dębek, dość rzadko, lecz w każdym lesie i na łąkach podleśnych, 28. VII. 1934.
- Russula feotens* Pers. — Gołąbek cuchnący, wszędzie w Polsce pospolity. Dębek, raz tylko w wydmowym lesie mieszanym, 16. VIII. 1934.
- Russula fusco-ochracea* R. Sch. — Gołąbek brunatno-ochrowy, dla ziem polskich po raz pierwszy. Dębek, przywydmowy las mieszany, 21. VIII. 1934.
- Russula integra* (L.) Fr. — Gołąbek czerstwy, wszędzie pospolity. Dębek, bardzo obficie, o rozmiarach owocników niezwykle wielkich, przeważnie w lesie wydmowym mieszanym, 16. VIII. — 30. VIII. 1934.
- Russula lactea* Pers. — Gołąbek mlecznobiały, naogół rzadki. Dębek, raz tylko w zagajniku liściastym na łąkach, 25. VII. 1934.
- Russula lepida* Fr. — Gołąbek śliczny, wogóle dość rzadki (zwany słusznie »ozdobą lasów«). Dębek, raz tylko w przywydmowym lesie mieszanym, 14. VIII. 1934.
- Russula lutea* (Huds.) Fr. — Gołąbek żółty, dość pospolity w Polsce; na wybrzeżu: w Dębku dość pospolicie o owocnikach ogromnych, w zagajnikach liściastych, 16. VII. — 30. VIII. 1934, w Kolibkach pod Orłowem, w parku pałacowym, wśród buków, 4. VIII. 1935.

- Russula nigricans* (Bull.) Fr. — Gołąbek czerniejący, wszędzie pospolity. Dębek, dość rzadko w wydnowym lesie sosnowym, 27. VII. 1934.
- Russula ochracea* Schw. — Gołąbek ochrowy, nieidentyczny z gat. *R. fellea* Fr., jak twierdzi Ulbrich, wogóle dość rzadki. Dębek, parokrotnie w wydnowym lesie sosnowym, 19. VIII. 1934.
- Russula consobrina* Fr. var. *pectinatoides* (Peck) Sing. — Gołąbek pokrewny odmiana podgrzebieniasta, gatunek wogóle rzadki i dotąd mało znany. Kępa Redłowska pod Orłowem, w trawie pod młodemi bukami, 29. VIII. 1935.
- Russula pectinata* Bull. — Gołąbek grzebieniasty, ogólnie rzadki, na wybrzeżu tylko raz jeden na Kępie Redłowskiej pod Orłowem w lesie sosnowym, 12. VIII. 1935.
- Russula ochroleuca* Pers. — Gołąbek żółtobiały, dość pospolity. Dębek, dość obficie w wydnowym lesie sosnowym, 21. VIII. 1934.
- Russula olivacea* (Schaeff.) Fr. — Gołąbek oliwkowy, dość pospolity, zwłaszcza w górach. Dębek, miejscami w zagajnikach młodej sosny, 29. VII. 1934.
- Russula puellaris* Fr. — Gołąbek skromny, dość rzadki, głównie na mokradłach (w olszynach). Dębek, dość często w wilgotnych lasach mieszanych, 15. VIII. 1934.
- Russula rubra* (Krombh.) Bres. — Gołąbek czerwony, dość rzadki wogóle; na wybrzeżu nielicznie. Dębek, w starszym lesie świerkowym pod wysokimi wydmami, 13. VIII. 1934, Kępa Redłowska pod Orłowem, las bukowy, 3. VIII. 1935, park hr. Bülowa pod Rzucewem, 13. VIII. 1935, Jastrzębia Góra, las bukowy, 16. VIII. 1935.
- Russula sanguinea* (Bull.) Fr. — Gołąbek krwisty, dość rzadki wogóle. Dębek, tylko w wydnowym lesie sosnowym w miejscach mokrych, 25. VIII. 1934,
- Russula vesca* Fr. — Gołąbek smaczny, w Polsce wszędzie w lasach liściastych i mieszanych dość pospolity; na wybrzeżu w Dębku

w zagajniku liściastym nad Piaśnicą, 18. VIII. 1934 i 18. VIII. 1935 i na Kępie Redłowskiej pod Orłowem w lesie mieszanym, 2. VIII. 1935.

*Russula veteriosa* Fr. — Gołąbek opuchły, rzadki wogóle, dla Polski tu po raz pierwszy. Zebrałem go w lesie bukowym żarnowieckim w pięknej grupie w jednym tylko miejscu, 23. VIII. 1934.

*Russula virescens* (Schaeff.) Fr. — Gołąbek zieleniejący, pospolity w całej Polsce. Dębek, raz tylko 2 owocniki, na skraju mieszanego lasu wydmowego, 28. VII. 1934.

Rodzina: *Coprinaceae* — Mierzwiakowate:

*Coprinus atramentarius* (Bull.) Fr. — Mierzwiak atramentowy, w całej Polsce bardzo pospolity; natomiast na wybrzeżu nie widuje się go nigdzie. Jedyne egzemplarze zebrałem na drodze w wąwozie od morza do Pierwoszyna (Kępa Oksywska), 13. VIII. 1935.

*Coprinus digitalis* (Batsch.) Fr. — Mierzwiak palcowaty, naogół niezbyt pospolity. Na wybrzeżu spotkałem się z nim raz tylko na Kępie Redłowskiej pod Orłowem w lesie świerkowo-sosnowym, w bardzo licznej gromadzie, 1. VIII. 1935.

*Coprinus picaceus* (Bull.) Fr. — Mierzwiak pstrokaty, ogólnie dość rzadki, występujący zawsze pojedynczo. Orłowo, przy szosie do Gdyni, pod bukiem, jedyny egzemplarz, 2. VIII. 1935.

*Coprinus tomentosus* Bull. — Mierzwiak kłaczasty, dość rzadki, występujący zawsze pojedynczo. Na wybrzeżu raz tylko pod Orłowem przy drodze do Wielkiego Kacka, pod przydrożnymi bukami, 7. VIII. 1935.

*Coprinus disseminatus* (Pers.) Rick. — Mierzwiak rozsiany, wszędzie w Polsce niezmiernie pospolity. Na wybrzeżu spotkałem go tylko w Orłowie pod pniakami wierzb na brzegu potoku Kacza, 5. VIII. 1935.

*Bolbitius titubans* Bull. — Krowieńczyk chwiejny, gatunek naogół rzadki; na wybrzeżu zaobserwowany tylko raz na Kępie

Redłowskiej pod Orłowem, w lesie sosnowo-świerkowym 30. VIII. 1935.

Rząd: GASTEROMYCETES — Wnętrzniaki

Podrząd: SCLERODERMATALES — Tęgoskórowce

Rodzina: *Sclerodermataceae* — Tęgoskórowate:

*Scleroderma cepa* (Vaill.) Pers. — Tęgoskór cebulowaty, gatunek naogół rzadki, dla Polski dotąd nienotowany. Dębek, w jednym tylko miejscu, a to przy drodze leśnej do Krokowej, na brzegu zagajnika liściastego, 13. VIII. 1934.

*Scleroderma verrucosum* (Vaill.) Pers. — Tęgoskór brodawkowy, ogólnie dość pospolity, również i na wybrzeżu, a to: w Dębku, na skrajach drogi leśnej do Krokowej, w zaroślach nad Piaśnicą i t. p., 6. VIII. 1934 i 20. VIII. 1935, również na Kępie Redłowskiej pod Orłowem w lasach mieszanych, 31. VIII. 1935.

*Scleroderma bovista* Fr. — Tęgoskór kurzawkowaty, naogół dość rzadki. Dębek, tylko raz w zagajniku dębowym nad Piaśnicą, 7. VIII. 1934.

*Scleroderma aurantiacum* (Vaill.) Pers. — Tęgoskór (pospolity) pomarańczowy, naogół w całej Polsce bardzo pospolity, uważany u nas tu i ówdzie jeszcze za »trufkę«. Dębek, dość pospolicie w liściastych gęstwinach i przy drogach w lasach liściastych, 10. — 30. VIII. 1934 i 23. VIII. 1935.

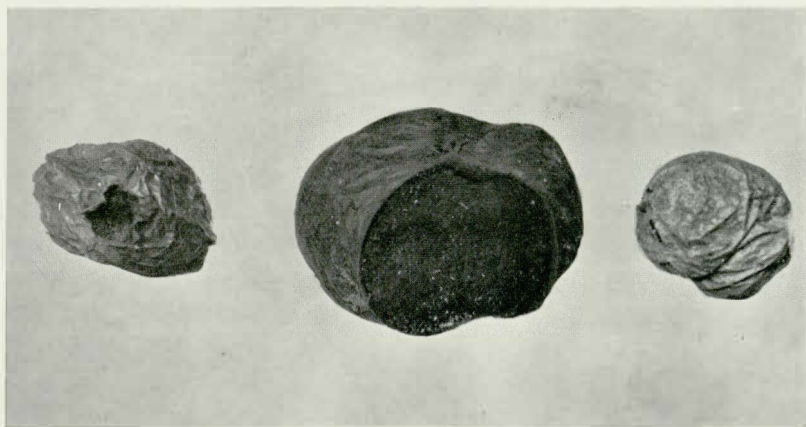
*Scleroderma lycoperdoides* Schw. — Tęgoskór purchawkowaty, gatunek naogół rzadki, dla Polski dotąd nienotowany. Dębek, w zagajniku liściastym nad Piaśnicą, 9. VIII. 1934.

*Melanogaster ambiguus* (Vitt.) Tul. — Czarnobrzuszek zmienny, w Polsce bardzo rzadki; na wybrzeżu tylko raz na Kępie Redłowskiej pod Orłowem, na dnie ujścia wąwozu w lesie mieszanym, 30. VIII. 1935.

Podrząd: NIDULARIALES — Gniazdnicowce

Rodzina: *Nidulariaceae* — Gniazdnicowate:

*Crucibulum vulgare* Tul. — Tygielek pospolity, wszędzie w Polsce, zwłaszcza w mokrych zaroślach liściastych dość pospolity.



9. — Owocnik gat. *Calvatia hungarica* Holl. na stanowisku naturalnem (Kępa Redłowska pod Gdynią).
10. — Owocniki gat. *Bovista hungarica* Holl. — Owocnik z lewej ze stanowiska pod Żarnówcem, w środku: ze stanowiska w Solcu k. Wolsztyna, z prawej: ze stanowiska w Dębku. Fot. F. Teodorowicz, Poznań.



Faint, illegible text or markings, possibly a stamp or a very light watermark, located below the circular shapes.

W Dębku: w zagajnikach nad Piaśnicą sporadycznie, 6. VIII. 1934.

*Cyathus striatus* (Huds.) Pers., Hoffm. — Puharek prążkowany, wszędzie w Polsce na odpadkach drzewnych pospolity. Na wybrzeżu dość często w Dębku w zaroślach nad Piaśnicą, 18. VIII. 1934. i 21, VIII. 1935, również w zagajnikach osinowych wzdłuż całej drogi nadmorskiej z Orłowa do Zoppot, 4. IX. 1935.

Podrząd: EUGASTEROMYCETALES — Wnętrzniaki właściwe

Grupa rodzinna: LYCOPERDINEAE — Purchawkowce

Rodzina: *Lycoperdaceae* — Purchawkowate:

*Calvatia hungarica* Holl. — Czasznica węgierska. Gatunek ten, po raz pierwszy opisany przez Hollós'a, nie potwierdzony dotąd przez żadnego z autorów, zdaje się dzielić los innego, również po raz pierwszy przez Hollós'a opisanego wnętrznika, a to *Bovista hungarica* Holl., który okazał się w ostatnich latach wcale nierzadkim (notowanym i w tej pracy dla Polski z 2 stanowisk nadmorskich).

Zebrany przezemnie okaz gat. *Calvatia hungarica* Holl. wprawdzie jedyny, odpowiada jednak, zwłaszcza pod względem mikro - morfologicznym, dokładnie opisowi Hollós'a [zarodniki nawet w powiększeniu 1350-krotnym (u Hollós'a w 1000-krotnym) pod immersją wykazują błonę najzupełniej gładką, często o jednym małym, szklistym wyrostku perełkowatym i o takimże oczku w treści zarodnika, włosnia w miejscach rozwidlania się trójkątnie zgrubiała].

Okaz mój, różniący się od opisanych przez Hollós'a jedynie wielkością (średnica owocników u Hollós'a 9 — 18 cm, w moim okazie 6 cm) i zabarwieniem peridji (u Hollós'a owocniki dojrzałe barwy jasnej umbry, w okazie moim peridja biała o zapadniętym cyplu różowawo-ceglastawym), zebrałem (i na stanowisku sfotografowałem), 30. VIII. 1935 na polanie między lasem sosnowym a świerkowym, w wysokiej trawie, tuż obok gęstwy paproci, na zachodnim stoku Kępy Redłowskiej pod Orłowem.

*Calvatia caelata* (Bull.) Morgan — Czasznica rzeźbiona, wszędzie w Polsce na pastwiskach i leśnych polanach dość pospolita; na wybrzeżu: w Dębku, na pastwiskach, rzadko, 4. VIII. 1934, na podleśnych łąkach Kępy Redłowskiej pod Orłowem, obficie, 8. VIII. 1935. Gatunek ten jest łądząco podobny do poprzedniego i bywa z nim mieszany.

*Calvatia saccata* (Wahl.) Morg. var. *pseudoflavescens* Holl. — Czasznica workowata odm. podżółkła, ogólnie rzadka; na wybrzeżu zauważona raz tylko t. j. w Dębku, na skraju mieszanego lasu wydmowego, 22. VIII. 1935.

*Calvatia saccata* (Wahl.) Morg. var. *elata* (Massée) Morg. — Czasznica workowata odm. wyniosła, dość rzadka naogół, na wybrzeżu tylko w zaroślach przy drodze z Orłowa do Zoppot, 3. IX. 1935.

*Calvatia candida* (Rostk.) Hollós — Czasznica biała, gatunek naogół rzadki; na wybrzeżu: w Dębku, raz tylko na piaszczystych pastwiskach podleśnych, 23. VIII. 1935 i na stoku Kępy Redłowskiej pod Orłowem wśród jeżyn na skraju lasu sosnowego, 4. VIII. 1935.

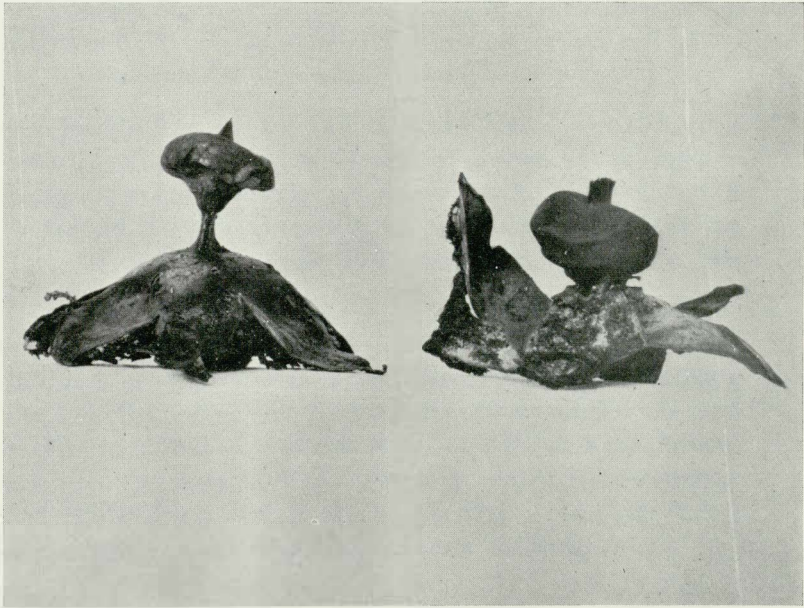
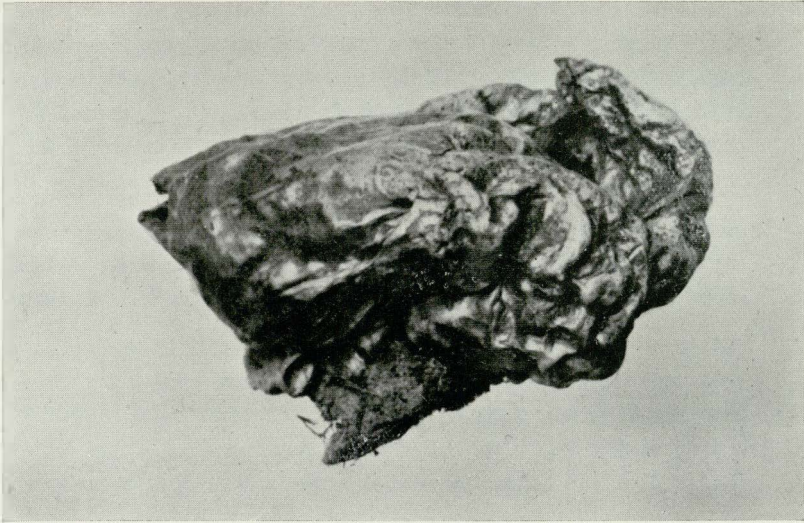
*Lycoperdon molle* Pers. — Purchawka miękka, ogólnie dość rzadka; na wybrzeżu zebrana tylko raz jeden w lesie świerkowo-sosnowym Kępy Redłowskiej pod Orłowem, 30. VIII. 1935.

*Lycoperdon gemmatum* Batsch. — Purchawka perełkowana, w całej Polsce bardzo pospolita. Na wybrzeżu: w Dębku, tylko w lesie świerkowym pod wysokimi wydmiami sporadycznie, 7. VIII. 1934, natomiast dość obficie w lasach świerkowych i mieszanych całej Kępy Redłowskiej 31. VII. — 11. VIII. 1935.

*Lycoperdon piriforme* (Schaeff.) Pers. — Purchawka gruszkowata, w całej Polsce dość pospolita, na wybrzeżu znacznie rzadsza. Dąbek, na zmurszałych pniakach w przywydmowym lesie mieszanym, 5. VIII. 1934.

*Lycoperdon furfuraceum* Schaeff. — Purchawka otrębiasta, w reżisie Polski rzadka. Dąbek, raz tylko na skraju lasu mieszanego, 9. VIII. 1934.





11. — Owocnik (przejrzały, zupełnie wyschnięty) gatunku *Bovista pila* B. etc. ze stanowiska na Kępie Redłowskiej pod Gdynią.
12. — Owocniki gat. *Geaster pectinatus* Pers. ze stanowiska na Kępie Redłowskiej pod Gdynią.

Fot. F. Teodorowicz, Poznań.



Figure 1. (a) A single peak centered at the origin. (b) Three peaks centered at x = -5, 0, and 5. The vertical axis is Density, and the horizontal axes are x and y.

*Lycoperdon umbrinum* Pers. — Purchawka ciemnawa, ogólnie dość rzadka. Na wybrzeżu tylko w Dębku, w przywydmowym lesie mieszanym, 4. VIII. 1934, na łące pod Widowem, 17. VIII. 1935 i na łąkach nad zatoką Pucką między Osłoninem a Rzucewem, 15. VIII. 1935.

*Lycoperdon pusillum* Batsch. — Purchawka drobniutka, ogólnie rzadka, na wybrzeżu na piaszczystych łąkach dość pospolita. Zebrana w Dębku na łące pod lasem wydymowym, 22. VIII. 1935.

*Bovista hungarica* Hollós — Kurzawka węgierska, ogólnie bardzo rzadka, w Polsce znaleziona dotąd tylko raz jeden (Solec pow. Wolsztyn, zebr. 1934 Fr. Zielewicz). Dębek, na pastwisku przy drodze polnej pod Żarnówcem, 25. VIII. 1934 i w samym Dębku w starszym lesie świerkowym przywydmowym, 18. VIII. 1935.

*Bovista plumbea* Pers. — Kurzawka ołowianka, w całej Polsce, zwłaszcza na pastwiskach bardzo pospolita. Dębek, sporadycznie na pastwiskach, 7. VIII. 1934 i 22. VIII. 1935, pozatem na łąkach pod Widowem, 17. VIII. 1935 i na łąkach nad zatoką między Osłoninem a Rzucewem, 15. VIII. 1935.

*Bovista nigrescens* Pers. — Kurzawka czerniejąca, — ogólnie dość rzadka. Na wybrzeżu: w Dębku, w jednym tylko miejscu, na łące pod lasem wydymowym sosnowym, 5. VIII. 1934, przy drodze pod lasem bukowo-świerkowym z Osłonina do Mrzezina, 15. VIII. 1935 i na Kępie Redłowskiej pod Orłowem w lesie świerkowo-sosnowym, 30. VIII. 1935.

*Bovista pila* B. et C. — Kurzawka piłka, gatunek bardzo rzadki, lub może przeoczany, względnie pocytywany za gatunki pospolite t. j. *B. plumbea* lub *B. nigrescens*. Okazy znajdowane przezemnie na wybrzeżu, a to: w lesie świerkowym Kępy Redłowskiej pod Orłowem 1. VIII. 1935 i na skraju lasu sosnowego nad zatoką Pucką pod Puckiem, 15. VIII. 1935, odpowiadają zupełnie opisowi podanemu przez Cooker i Couch.

Rodzina: *Geastraceae* — Gwiazdoszowate:

*Geaster pectinatus* Pers. — Gwiazdosz grzebieniasty, naogół niemiernie rzadki, dla flory polskiej notowany tu po raz pierwszy.

Zebrałem go na Kępie Redłowskiej pod Gdynią, na stoku zachodnim, na szczycie małego wzgórza pod świerkiem, w suchym przerzedzonym lesie świerkowym, 11. VIII. 1935.

*Geaster coronatus* (Schaeff.) Schroet. — Gwiazdosz koroniasty, dla Polski podany dotąd tylko z Góry Żabiej pod Rymanowem (Stecki, 1910) i z Lubonia pod Rąbką (Wodziczko 1911). Z gatunkiem tym spotkałem się na wybrzeżu tylko w Dębku, w starszym lesie świerkowym pod wydrami Krokowskimi, 29. VIII. 1934 i ponownie w tym samym lesie obok poprzedniego stanowiska, 18. VIII. 1935.

*Geaster minimus* Schweiniz — Gwiazdosz malutki, zwany również *Geaster alpinus* Schleich., jest on bowiem gatunkiem specjalnie wysokogórskim. Dla flory polskiej notowany tu po raz pierwszy. Kępa Redłowska pod Orłowem, w krótkiej trawie na dość obszernym, odkrytym i słonecznym płaskowyzu, otoczonym sosnami z domieszką buków, w oddaleniu ok. 200 m od morza, w dość gęstym skupieniu, liczącym ok. 300 egzemplarzy, 30. VIII. 1935.

Rodzina: *Hymenogastraceae* — Żywotkowate:

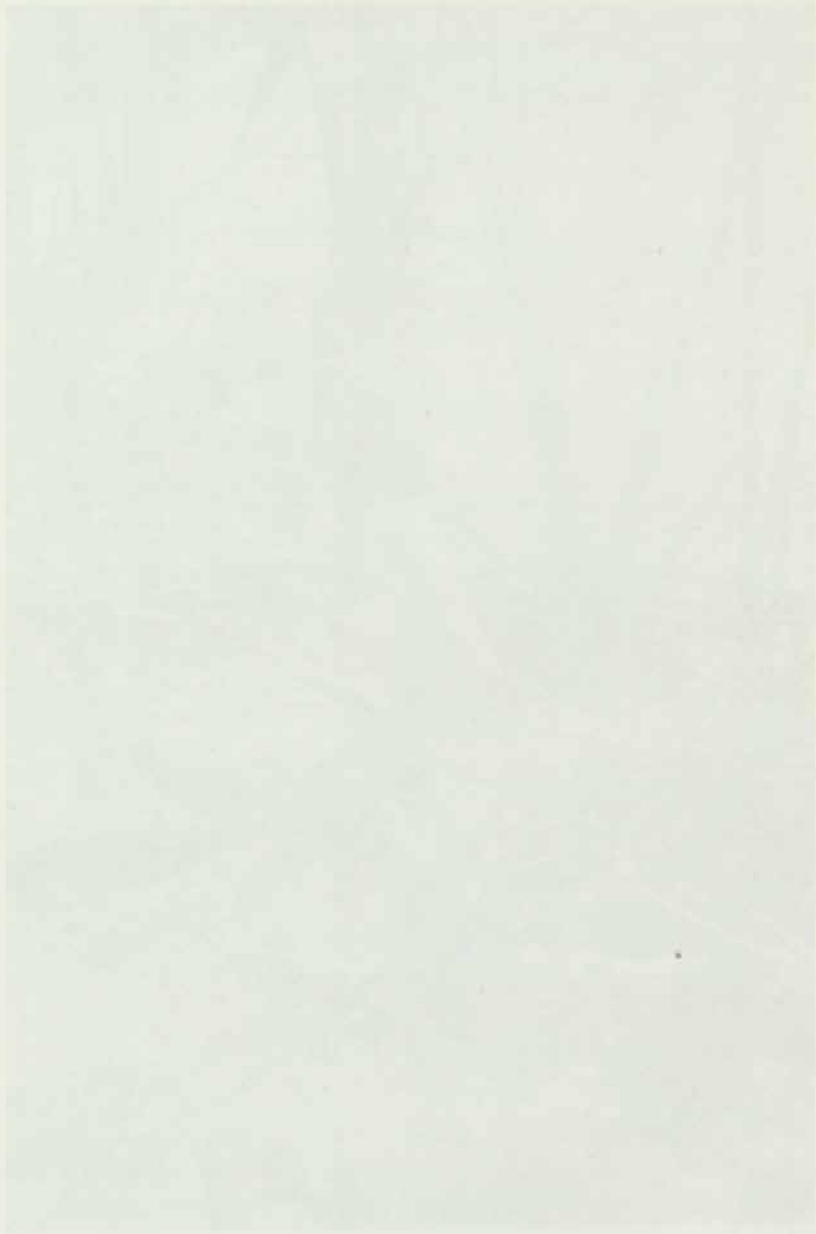
*Rhizopogon luteolus* Fr. — Korzeniobród żółtawy, naogół dość rzadki, dla Polski notowany dotąd z kilku zaledwie stanowisk. Na wybrzeżu pojawia się niemal wszędzie w przywydmowych lasach sosnowych, nieraz w ilościach wprost olbrzymich. Jest on tam wszędzie od sierpnia do późnej zimy głównym żerem licznych królików i innych zwierząt leśnych.

Gatunek ten zbierałem: w Dębku, wszędzie od granicy niemieckiej do Karwi od 10. do 30. VIII. 1934 i od 18. do 27. 1935, pozatem na całym niemal północno-wschodnim brzegu półwyspu Helskiego (i w samym Helu) w czasie od 28. do 30. VIII. 1935.

*Rhizopogon borealis* Karst. — Korzeniobród północny, gatunek naogół niezmiernie rzadki, znany dotąd tylko z Findlandji i Prus Wschodnich, dla Polski notowany tu po raz pierwszy. Zebrałem go 25. VIII. 1934 w Dębku w ilości 5 owocników w jednym



13. — Krajobraz wydmy pod Karwią z owocnikiem gat. *Phallus iosmus* Berk.  
Fot. F. Teodorowicz, Poznań.



... ..  
... ..

tylko miejscu, a to tuż przy granicy niemieckiej na osypisku wysokiej wydmy wśród korzeni i pędów młodej *Salix daphnoides*.

Gatunek ten oznaczył prof. C. W. Dodge, kierownik Missouri Botanical Garden, St. Louis, listem z 7. VI. 1935.

*Rhizopogon nigrescens* Cooker and Couch — Korzeniobród czerniejący, zaobserwowany dotąd tylko 2 razy, a to pod Georgetown w South Carolina i pod Spring Hill w Alabama. Na wybrzeżu naszym tylko w Dębku i tylko na jednym stanowisku w lesie sosnowym młodszym przywydmowym, 20. VIII. 1935.

*Rhizopogon rubescens* Tul. — Korzeniobród czerwieniejący, gatunek naogół rzadki, na wybrzeżu naszym tylko w jednym miejscu a to na wysokim brzegu między Wielką Wsią a Chałupami na skraju starszego lasu sosnowego, 29. VIII. 1935, trzy stanowiska.

Rodzina grupa: PHALLINEAE — Słupiakowce

Rodzina: *Phallaceae* — Słupiakowate:

*Phallus impudicus* L. — Słupiak cuchnący, pospolity w całej Polsce; na wybrzeżu występuje ów gatunek zasadniczo tylko w lasach pozawydmych; i tak n. p. w Dębku w lesie Krokowskim (mieszanym) w ilościach wprost ogromnych (stanowisko to odkrył z końcem lipca 1934 Br. Niklewski jr.), jak również (sporażycznie) wśród olbrzymich paproci w mieszanym lesie na południowym stoku wysokich wydm na lewym brzegu Piaśnicy, (również lipiec 1934 Br. Niklewski jr.).

*Phallus iosmus* Berk. — Słupiak fijołkowy, znany dotąd tylko ze stanowisk na wydmach przybrzeżnych Belgji (Clusius) i Prus Wschodnich (Stoll), jak też na wydmach śródlądowych Nadrenji (Kallenbach), dla flory grzybowej Polski podany tu po raz pierwszy.

Z pierwszemi egzemplarzami tego pięknego i rzadkiego grzyba spotkałem się w czasie mej wycieczki po wybrzeżu tuż za Karwią (w stronę granicy niemieckiej) na szczycie przybrzeżnej wydmy wśród wydmowych traw (*Elymus arenarius*, *Amphiphila arenaria*) w dniu 17. VIII. 1935. W dniu następnym w Dębku przyniosła mi kilka pięknych okazów tego gatunku

p. M. Jagodzińska z Poznania ze stanowiska na wysokich wydmach Krokowskich. Wreszcie w drodze powrotnej, w czasie wędrówki wzdłuż obu brzegów półwyspu Helskiego, natknąłem się na gatunek ten na wydmach brzegu północno-wschodniego w 3 punktach pomiędzy Wielką Wsią a Chałupami w dniu 27. VIII. 1935. Tam to udało mi się stwierdzić równocześnie występowanie w tych samych warunkach gatunku *Phallus impudicus* L.

*Mutinus caninus* (Huds.) Fr. — Chwościak psi, gatunek naogół bardzo rzadki, również i w Polsce całej; toteż niespodzianką prawdziwą było wykrycie faktu, iż niezwykle ten grzyb zdaje się być niejako zdomowionym na Kępie Redłowskiej w pobliżu Gdyni, gdzie w partjach starych buków natknąłem się na 6 stanowisk tegoż gatunku, zawsze na zmurszałych pniakach bukowych lub pod nimi wśród mchów, 8. VIII. — 4. IX. 1935.

## FUNGI IMPERFECTI

Rząd: HYPHOMYCETES — Włośniaki

Rodzina: *Stilbaceae* — Lśniączkowate:

Podrodzina: *Hyalostilbaceae* — Szklisto-lśniączkowate:

*Isaria farinosa* Dicks. — Równica mączysta, bardzo rzadka (dla flory polskiej po raz pierwszy tu notowana) postać konidjalna workowca *Cordiceps militaris* L., znanego pasorzyta gąsienic i poczwerek owadzych.

Licznie w wysokiej, stromej, pięknie omszonej ścianie wozu w starym lesie bukowym Kępy Redłowskiej pod Orłowem blisko morskiego brzegu, na tkwiących w ziemi pod mchem poczwarkach jakiegoś niedającego się bliżej oznaczyć chrząszcza, 4. IX. 1935.



Rodzina: *Mucedinaceae* — Pleśniakowate:

Podrodzina: *Hyalostaurosporae* — Szklisto-okółkowozarodnikowe:

*Stephanoma strigosum* Wallr. — Wieńcówka sucha, gatunek rzadko spotykany o pięknych gwiazdowatych konidjach, pasorzytujący na dość pospolitej włośniczce *Lachnea hemisphaerica* Wigg. (patrz: klasa *Ascomycetes* rodzina *Pezizaceae* w pracy niniejszej), znaleziony wraz z nią w Dębku, w gęstwie sosnowej nad Piaśnicą 25. VII. 1934.

Z Zakładu Botaniki Ogólnej Uniwersytetu Poznańskiego

#### LITERATURA

- Bourdot H. et Galzin A. — Hymenomycètes de France. (Sceaux, 1927).
- Burt E. A. — The North American Species of *Clavaria*. (Annals of the Missouri Botanical Garden, vol. 9. nr. 1, 1922).
- „ „ — The Thelephoraceae of North America. (Reprinted from Annales of the Missouri Botanical Garden, 1914—1926).
- Clements F. E. and Shear C. L. — The Genera of Fungi. (New York 1931).
- Cooker W. Ch. and Couch J. N. — The Gasteromycetes of the Eastern United States and Canada. (Chapel Hill, The University of North Carolina Press, 1928).
- Cooke M. C. — Handbook of British Fungi. (London, 1871).
- Costantin M. J. et Dufour M. L. — Nouvelle Flore des Champignons. (Paris, 1926).
- Donk M. A. — Revision der Niederländischen Homobasidiomycetae - Aphyllophoraceae. (Nideelingen van het Botanisch Museum en Herbarium van de Rijks Universiteit te Utrecht, Amsterdam-Haarlem, 1933).
- Engler A. und Prantl K. — Die natürlichen Pflanzenfamilien. (Leipzig, 1897—1900).
- Fischer Ed. — Die Pilze Deutschlands, Oesterreichs und der Schweiz. V. Abteilung: Ascomyceten — *Tuberaceen* und *Hemiasceen*. (Dr. L. Rabenhorst's Kryptogamen-Flora von Deutschland, Osterreich und der Schweiz, Leipzig, 1897).
- „ „ — Reihe *Gastromyceteae*. (Engler A. und Prantl K.: »Die natürlichen Pflanzenfamilien«, Band 7 a, Leipzig 1933).
- „ „ — Neue Beiträge zur Kenntnis der Verwandtschaftsverhältnisse der Gastromyceten. Eine kritische Untersuchung. (»Berichte der Schweizerischen Botanischen Gesellschaft«, 45; 1936).

- Herter W. — Pilze. (Kryptogamenflora der Mark Brandenburg, VI. Band, 1. Heft, Leipzig, 1910).
- Hesse R. — Die Hypogaeen Deutschlands. (Halle a/S. 1891).
- Hollós L. — Die Gasteromyceten Ungarns. (Leipzig, 1904).
- Kallenbach F. — Die Röhrlinge — *Boletaceae*. (»Die Pilze Mitteleuropas«, Leipzig, 1926 — 1954).
- Kallenbach F. und Spilger — *Boletaceae, Polyporaceae, Hydnaceae*. (»Adna-Sammlung - Aus der Natur«, Bd. 4/5, Pilze, Stuttgart).
- Lloyd C. G. — The Geastrae. (Cincinnati, 1902).
- Malkovsky K. — Über die europäischen Arten der Gattung *Panus*. (Berlin, 1932).
- Martin Ch. Ed. — Le »*Boletus subtomentosus*« de la région Genevoise, essai de monographie. (Matériaux pour la flore cryptogamique Suisse, vol. II. fasc. I., Berne, 1903).
- Maublanc A. — Les champignons de France. (Paris, 1926 — 1927).
- Michael Ed., Schulz R. und Hennig Br. — Führer für Pilzfreunde. (Leipzig, 1924 — 1927).
- Nüesch E. — Die Ritterlinge. (Heilbronn a. Neckar, 1923).
- "    "    — Die weisssporipen Hygrophoreen. (Heilbronn a. Neckar, 1922).
- Overholts L. O. — The species of *Poria* described by Peck. (Contribution from the Department of Botany The Pennsylvania State College No. 15., N. York 1919).
- "    "    — A Monograph of the Genus *Pholliota* in the United States. (Reprinted from Annals of the Missouri Botanical Garden 14: 87 — 210, 1927).
- Rehm H. — Die Pilze Deutschlands, Oesterreichs und der Schweiz. III. Abteilung: Ascomyceten: *Hysteriaceen* und *Discomyceten*. (dr. L. Rabenhorst's Kryptogamen-Flora von Deutschland, Oesterreich und der Schweiz, Leipzig, 1896).
- Ricken A. — Die Blätterpilze (*Agaricaceae*) Deutschlands und der angrenzenden Länder, besonders Oesterreichs und der Schweiz. (Leipzig, 1915).
- "    "    Vademecum für Pilzfreunde. (Leipzig, 1920).
- Saccardo P. A. — Sylloge fungorum omnium hucusque cognitorum. (Patavii 1882, tomy od I. do XXV).
- Schroeter J. — Pilze. (»Kryptogamen - Flora von Schlesien«, 3. Band, 1. Hälfte. Breslau, 1889).
- Ulbrich E. — Die höheren Pilze. *Basidiomycetes*. (Berlin, 1928).
- »Zeitschrift für Pilzkunde«, Organ der Deutschen Gesellschaft für Pilzkunde. (Berlin - Darmstadt, 1923 — 1934).
- Zopf W. — Die Pilze in morphologischer, physiologischer, biologischer und systematischer Beziehung, (Breslau, 1890.)

FELIX TEODOROWICZ

DIE HÖHEREN PILZE DER POLNISCHEN OSTSEEKÜSTE

ZUSAMMENFASSUNG

In der beiliegenden Arbeit weist der Verfasser ca 300 Pilzarten nach, welche er in der Zeit vom 16. Juli bis 31. August 1934 und vom 18. bis 27. August 1935 in Dębek (einer Fischerkolonie an der polnischen Küste der Ostsee, an der deutsch-polnischen Grenze), ferner in der Zeit vom 28. Juli bis 12. August und vom 31. August bis 4. September 1935 auf den Gebieten: der Gdynia'er Vorstadt Orłowo, der Redlau'er Kempe und der Küstengelände bis an die Danziger Grenze, schliesslich in der Zeit vom 13. bis 30. August 1935 in der Strandlinie der ganzen polnischen Ostseeküste, die beiden Küstenlinien der Halbinsel Hel inbegriffen, beobachtet und gesammelt hatte.

Die meisten Pilze davon sind grösstenteils in 5 0/0 Formalinlösung, die restlichen als Exsiccate, in den Sammlungen der Universitätsanstalt für allgemeine Botanik, Poznań, aufbewahrt worden.

Eine ausführlichere Erläuterung sämtlicher Illustrationen, sowie einiger hier aufgezählter Pilzarten, die eine eingehende Besprechung erfordern, folgt unten.

ERLÄUTERUNGEN

Betr. 2 Illustrationen in der Einleitung. — Die beiden Bilder zeigen, dass die sonst in der unmittelbaren Strandzone an der Ostsee fehlenden *Polyporaceen* und *Tremellaccen*, doch auf den der See nächsten Wanderdünen zu finden sind.

Das erste Bild zeigt die mit Pilzen bewachsenen Aeste an Ort und Stelle; das zweite die mit den aus dem Sande herausgenommenen Pilze, von denen die 4 ersteren *Polystictus hirsutus* (Wulf.) Fr., *Polyporus adustus* (Willd.) Fr., *Exidia glandulosa* (Bull.) Fr. und *Polystictus versicolor* (L.) Fr. in natürlicher (senkrechter) Stellung, der letzte dagegen von der Unterseite, dargestellt sind; hier wurde der Sand um die vermorschten Überreste der Aeste herum, dem in die Breite anwachsenden Pilzfruchtkörper entsprechend, konzentrisch zementiert.

Betr. *Hydnotria carnea* (Corda) Zobel, — Diese Art, welche in zahlreichen Exemplaren an tonigen Abhängen der Waldwege der Redlauer-Kempe bei Gdynia vorkommt, unterscheidet sich, nach meinen eigenen Beobachtungen, von *H. Tulasne'i* Berk. et Br. durch die fast immer einreihige Gliederung der Sporen in länglichen Schläuchen, durch die viel intensiver blutrote Färbung des Epispor, durch die saftig blutrote, manchmal auch schwärzlich-rote Färbung der stärker als bei *H. Tulasne'i* gewundenen Fruchtmasse, schliesslich durch einen intensiven Geruch, welcher dem Geruche eines gut zubereiteten Hasenbraten ähnlich ist.

Dagegen unterscheidet sich meine Beobachtung betr. der Grösse der reifen Fruchtkörper dieser Art von der anderer Autoren; die zahlreichen kleineren Fruchtkörper weisen eine Breite von 7 bis 15, die grösseren bis höchstens 28 mm auf.

Betr. *Geopyxis ammophila* Dur. et Lév. — Diese Art ist schon deshalb mit Unrecht an die Gattung *Geopyxis* angereiht, weil ihre Schläuche auf Jod merklich reagieren. Ausserdem entspricht sie den Bedingungen der durch Rehm aufgestellten Charakteristik der Gattung *Geopyxis* in folgenden Einheiten nicht: 1. Die Fruchtkörper dieser Art sind nicht »sitzend«; 2. sie öffnen sich nicht »rundlich« und ihre Fruchtscheibe ist nicht »gekerbt oder eingerissen berandet«; 3. der Stiel ist hier nicht »ausgeprägt« und nicht »kurz« und »manchmal dünn«; 4. die Schläuche sind hier nicht »selten abgestutzt«; 5. die reifen Sporen sind hier nicht »ohne oder mit einem grossen, zentralen Oeltropfen«; 6. die Paraphysen sind hier nicht »unten gabelig geteilt, . . . meist nach oben etwas verbreitert und oft farbig«.

Dagegen entspricht diese Art vollkommen sämtlichen Bedingungen der durch Rehm für die Gattung *Tarzetta* aufgestellten Charakteristik, was die Anreihung der Art *Geopyxis ammophila* Dur. et Lév. an die Gattung *Tarzetta* zur Folge hätte.

Betr. Illustration Nr. 1. — Das Bild stellt ein Fragment einer Wanderdüne in Dębek dar, auf welcher die für diese Landschaft sehr charakteristischen Pilzarten *Tarzetta ammophila* (Dur. et Lév.) Teodorowicz und *Psilocybe ammophila* Dur. et Lév., ersichtlich sind.

Betr. *Humaria Schenkii* Batsch. — Das Auffinden zweier gut entwickelter Fruchtkörper (an einem hohen Abhange einer bewaldeten Wanderdüne am linken Ufer des Baches Piaśnica), dieser Rarität in Dębek ermöglichte mir die Aufstellung einer neuen, ausführlichen Diagnose, welcher Rehm's Zusammenstellung der Discomyceten (in Rabenhorst's »Kryptogamen - Flora«) bisher entbehrte.

Betr. *Otidea onotica* Pers. — Die zahlreichen, schönen Fruchtkörper dieser Art, welche ich in einem feuchten Dickicht verschiedener Sträucher mit einzelnen Fichten auf der Redlauer-Kempe am Waldwege von Orłowo nach Gdynia am 2. IX. 1935 gesammelt habe, ermöglichen mir, die bei Rehm für diese Art aufgestellte Diagnose einigermassen umzuändern.

Betr. Illustration Nr. 2. — Das Bild stellt links und rechts zwei Gruppen frischer Fruchtkörper der neuen Pilzart *Lachnea oligochaeta* Teodorowicz und dazwischen einen, absichtlich zwecks Grössenvergleichung, hingelegten Fruchtkörper von *Lachnea hemisphaerica* Wigg. dar.

Die Fruchtkörper der ersteren Art stammen aus dem mit *Populus tremula* und *Abnus incana* wild bewachsenen linken Wegerande der Strandpromenade von Orłowo nach Zoppot, wo sie sehr zahlreich auf abgefallenen, morschen Blättern und Aestchen der erwähnten Bäume saprophytisch leben.

Betr. *Thelephora perplexa* Burt. — Diese, durch Prof. Dr C. W. Dodge (St. Louis) bestimmte Pilzart, sammelte ich in Dębek, in einem älteren Kiefernwalde unmittelbar hinter der ersten Wanderdüne in grösseren Bodenvertiefungen auf abgefallenen Kiefernästchen. Ich teile dabei mit, dass ich im September 1935 diese Art wiederholt in Kiefernwäldern des Rittergutes Laski (Bezirk Kępno, südöstlich von Poznań, an der ober-schlesischen Grenze) begegnet bin.

Betr. *Gyrodon sistotrema* Fr. — Die bei der mikroskopischen Untersuchung beobachteten Nuancen betr. die Basidien und Sporen an dem einzigen Fruchtkörper dieser Art, welchen ich am westlichen Abhange der Redlauer-Kempe bei Orłowo, unter einem alten Kiefernstumpfe in einer dicken Brombeerenstrauch-Ansiedlung gefunden habe, haben mir erlaubt die betreffende Diagnose (im Texte dieser Arbeit) entsprechend zu vervollkommenen.

Betr. *Gomphidius viscidus* (L.) Fr. *f. truncocola* mihi. — Die auf morschen Fichtenstümpfen in Dębek und auf der Redlauer-Kempe bei Orłowo gesammelten Fruchtkörper dieser Art weichen von der typischen Form in ihrer Grössenmasse so sehr ab, dass ich mich gezwungen sah, eine separate Form dieser Art aufzustellen. (Diesbez. Diagnose im Texte).

Betr. *Gomphidius maculatus* Scop. u. *Gomphidius gracilis* Berk. et Br. ist hier zu betonen, dass diese Arten, in Folge zu grosser Unterschiede in der makro-mikroskopischen Grössenmasse, welche den Angaben der betreffenden Autoren gänzlich entsprechen, nicht für identisch (laut Ricken) gehalten werden können.

Betr. *Hygrophorus maritimus* Teodorowicz. — Diese Art, durch mich auf dem Rücken der Wanderdünen in Dębek (1934 und ein zweiter Standort 1935) und bei Karwia (1935, 11 km östlich davon entfernt), immer in symbiotischer Verbindung mit *Salix daphnoides*, in zahlreichen Exemplaren gesammelt, ähnelt auf den ersten Blick der überall in Polen und auch in Wäldern des polnischen Ostseegebietes gemeinen Art *Clitocybe laccata* (Scop.) Fr. var. *rufocarnea* Fr.

Die Aehnlichkeit der frischen Fruchtkörper beider genannten Pilzarten ist so gross, dass erst die mikroskopische Untersuchung der Sporen etc. mich vergewissert hat, dass man hier nicht mit *Clitocybe laccata*, sondern eher mit einer *Hygrophorus*-Art zu tun habe. Nun sandte ich einige Fruchtkörper dieser Art an Herrn Emil Nüesch (bekannter Spezialist für diese Pilzfamilie) in St. Gallen mit der Bitte um diesbezüglichen Bescheid. Herr Nüesch bestimmte in seinem

Schreiben vom 12. III. 1935 diese Art als *Hygrophorus chlorophanus* Fr. Die im Texte durchgeführte vergleichende Zusammenstellung aller cyto- und biologischer Einzelheiten beider Arten führt dazu, dass hier nur mit einer neuen *Hygrophorus*-Art zu tun wäre.

Betr. Illustration Nr. 3. — Das Bild stellt frisch gesammelte Fruchtkörper von *Hygrophorus maritimus* Teodorowicz dar. Links auf der Oberfläche der Hüte sind zahlreiche Sandkörner, der schwach klebrigen Huthaut anliegend, zu sehen.

Betr. Illustration Nr. 4. — Das Bild stellt die natürliche Gruppierung der Fruchtkörper von *Hygrophorus maritimus* Teod. auf ihrem Standorte in Dębek (1934) dar.

Betr. Illustration Nr. 5. — Das Bild stellt eine naturgetreue Handzeichnung der Basidien und Sporen von *Hygrophorus maritimus* Teod.

Betr. *Lactarius deliciosus* L. — Es muss hier angedeutet werden, dass diese Pilzart, sonst im ganzen polnischen Ostseegebiete sehr selten vorkommend, unerwartet alljährlich massenhaft an dem mit *Populus tremula* und *Alnus incana* wild bewachsenen linken Wegerande der Strandpromenade von Orłowo nach Zoppot erscheint. Ungewöhnlich ist also dieser Standort für diese Pilzart nicht nur ihrer Wirtspflanzen wegen, sondern auch wegen der unmittelbaren Nähe des Meeres, somit der Salzhaltigkeit des Bodens.

Betr. *Crepidotus calolepis* Fr. — Diese in der Literatur ohne Angabe der Sporengrösse erwähnte, seltene Pilzart, erfordert einer diesbezüglichen Diagnosenenergänzung, welche ich im Texte angebe.

Betr. *Psalliota flavescens* Gill. — Diese interessante Pilzrarität ist nur einmal überhaupt bisher in Polen u. zw. in einem älteren Fichtenwalde auf dem westlichen Abhange der Redlauer-Kempe bei Orłowo, auf einem abgestorbenen Ameisenhaufen beobachtet worden und scheint mir den Hutpilzarten anzugehören, welche durch die Ameisen künstlich kultiviert werden.

Betr. Illustration Nr. 6. — Das Bild stellt drei in verschiedenen Entwicklungsstufen stehende Fruchtkörper von *Psalliota flavescens* Gill aus dem obenerwähnten Standorte dar.

Betr. *Psilocybe ammophila* Dur. et Lév. — Es wäre hier zweckmässig anzuzeigen, dass diese sonst seltene Pilzart auf den Wanderdünen der ganzen polnischen Ostseeküste alljährlich massenhaft vorkommt. Sie lebt dort saprophytisch auf dem Kaninchenkote, welchen sie auflöst und somit — selbst auch rasch vergehend — den unfruchtbaren, sandigen Boden bedeutend düngt.

Betr. *Calvatia hungarica* Hollós. — Der von mir (30. VIII. 1935) im hohen Grase in der Nähe einer grösseren Farnkrautansammlung, auf einem grösseren unbewaldeten Abschnitte auf dem westlichen Abhange der Redlauer-Kempe bei Orłowo beobachtete Pilz, entspricht genau (ausser der Grössenmasse der Fruchtkörper, welche bei meinem Exemplare 6 cm in der Breite

ausmacht) der durch Hollós aufgestellten und nachher bei keinem anderen Autoren erwähnten *Calvatien*- Art, welche hauptsächlich dadurch gekennzeichnet wird, dass die Capillitium-Fasern in ihren Verzweigungstellen dreieckig dick aufgeschwollen sind.

Betr. Illustration Nr. 7. — Das Bild stellt einen reifen Fruchtkörper von *Calvatia hungarica* Holl. auf seinem Standorte (Redlauer - Kempe bei Orłowo) dar.

Betr. *Bovista hungarica* Hollós. — Diese bisher selten beobachtete Pilzart ist schon dreimal in Polen aufgefunden worden. Ihr erster Standort liegt auf einer Heide in der Gemeinde Solec, Bezirk Wolsztyn in Grosspolen (leg. Fr. Zielewicz 1934), den zweiten stellte ich (25. VIII. 1934) neben einem Ackerfelde bei Żarnowiec (5 km südlich von Dębek) und den dritten in Dębek selbst, am Rande eines älteren Fichtenwaldes (18. VIII. 1935) fest. Demzufolge scheint diese Art in Polen nicht sehr selten zu sein.

Betr. Illustration Nr. 8. — Das Bild stellt 3 Fruchtkörper von *Bovista hungarica* Hol. dar; der Fruchtkörper in der Mitte ist aus dem Standorte Solec (Bez. Wolsztyn), der Fruchtkörper links aus dem Standorte bei Żarnowiec und der Fruchtkörper rechts aus dem Standorte in Dębek.

Betr. *Bovista pila* B. et C. — Als charakteristisch für diese wenig bekannte Art betrachte ich die Erscheinung, dass die überreifen (schon ausgeleerten) Fruchtkörper sich stets so stark linksseitig drehen, dass sie trotz totaler Spaltung bis zur Basis und totaler Entleerung, immer noch das Aussehen unversehrter und vollgestopfter Fruchtkörper haben.

Diese Pilze sammelte ich an der Ostsee in einem älteren Fichtenwalde der Redlauer - Kempe bei Orłowo und am Kiefernwaldrande bei Puck, im August 1935.

Betr. Illustration Nr. 9. — Das Bild stellt einen überreifen, stark linksseitig gedrehten Fruchtkörper von *Bovista pila* B. et C. dar, aus dem einzigen, bisher in Polen festgestellten Standorte in einem trockenen, hügeligen, lichten Fichtenwalde auf dem westlichen Abhange der Redlauer - Kempe bei Gdynia (11. VIII. 1935).

Betr. *Geaster minimus* Schweiniz. — Diese, für Polen bisher nicht notierte Pilzart fand ich am 30. VIII. 1935 in einer Ansiedlung von ca 500 Fruchtkörpern im Grase einer kleinen kahlen, sonnigen, ringsum mit älteren Kiefern und Buchen bewaldeten Hochfläche der Redlauer - Kempe bei Orłowo in einer ca 200 m weiten Entfernung vom Seespiegel.

Betr. *Rhizopogon borealis* Karst. — Diesen, aus dem Standorte in Dębek, stammenden (25. VIII. 1934), unter einer hohen Wanderdüne inmitten der Wurzeln einer jungen *Salix daphnoides* wachsenden Pilz, direkt an der Grenzlinie (doch von der polnischen Seite) mit Deutschland, hatte Herr Prof. C. W. Dodge, St. Louis, die Güte gehabt zu bestimmen.



Betr. *Phallus iosmus* Berk. — Diese ungemein seltene Pilzart habe ich, nach 3-jährigem, vergeblichen Suchen, erst am 17. VIII. 1935 auf dem Rücken einer mit Seegräsern bewachsenen Wanderdüne bei Karwia gefunden. Am anderen Tage entdeckte Fr. M. Jagodzińska aus Poznań einen zweiten Standort dieser Art auf einer hohen Wanderdüne in Krokowo bei Dębek. Schliesslich am 27. VIII. 1935 fand ich, in gleichen Verhältnissen wie bei Karwia, zwischen den Ortschaften Wielka Wieś und Chałupy, auf dem nord-oestlichen Seeufer der Halbinsel Hel, 3 Standorte dieser Art in einer Entfernung von etwa 20 — 30 m voneinander.

Betr. Illustration Nr. 11. — Das Bild stellt *Phallus iosmus* Berk. auf dem Standorte bei Karwia dar.

Betr. *Mutinus caninus* (Huds.) Fr. — Diese in Polen sehr seltene und an der polnischen Ostseeküste sonst nirgends festgestellte Pilzart, kommt jedoch in schattigen und feuchten Buchenwaldpartien der Redlauer - Kempe häufiger vor. In der Zeit v. 8. VIII. bis 4. IX. 1935 stellte ich in alten Buchenwäldern dieser Kempe bei Gdynia 6 Standorte dieser schönen *Phalloidee* fest.

*Aus dem Institut f. Allgem. Botanik der Universität in Poznań.*

*Omyłki druku:*

str. 41 wiersz 24 winno być Podsadkowzorne.  
 „ 47 „ 13 „ „ „ foetens.

W tym celu należało przede wszystkim wypracować jednolitą linię polityczną i organizacyjną, która mogłaby być podstawą do działania na terenie całego państwa. W tym celu należało przede wszystkim wypracować jednolitą linię polityczną i organizacyjną, która mogłaby być podstawą do działania na terenie całego państwa.

W tym celu należało przede wszystkim wypracować jednolitą linię polityczną i organizacyjną, która mogłaby być podstawą do działania na terenie całego państwa. W tym celu należało przede wszystkim wypracować jednolitą linię polityczną i organizacyjną, która mogłaby być podstawą do działania na terenie całego państwa.

W tym celu należało przede wszystkim wypracować jednolitą linię polityczną i organizacyjną, która mogłaby być podstawą do działania na terenie całego państwa. W tym celu należało przede wszystkim wypracować jednolitą linię polityczną i organizacyjną, która mogłaby być podstawą do działania na terenie całego państwa.

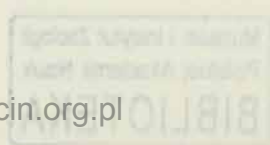
W tym celu należało przede wszystkim wypracować jednolitą linię polityczną i organizacyjną, która mogłaby być podstawą do działania na terenie całego państwa. W tym celu należało przede wszystkim wypracować jednolitą linię polityczną i organizacyjną, która mogłaby być podstawą do działania na terenie całego państwa.

W tym celu należało przede wszystkim wypracować jednolitą linię polityczną i organizacyjną, która mogłaby być podstawą do działania na terenie całego państwa. W tym celu należało przede wszystkim wypracować jednolitą linię polityczną i organizacyjną, która mogłaby być podstawą do działania na terenie całego państwa.

W tym celu należało przede wszystkim wypracować jednolitą linię polityczną i organizacyjną, która mogłaby być podstawą do działania na terenie całego państwa. W tym celu należało przede wszystkim wypracować jednolitą linię polityczną i organizacyjną, która mogłaby być podstawą do działania na terenie całego państwa.

W tym celu należało przede wszystkim wypracować jednolitą linię polityczną i organizacyjną, która mogłaby być podstawą do działania na terenie całego państwa. W tym celu należało przede wszystkim wypracować jednolitą linię polityczną i organizacyjną, która mogłaby być podstawą do działania na terenie całego państwa.

DRUK UKOŃCZONO DNIA 31 PAŹDZIERNIKA 1936 ROKU.





DRUKARNIA S. BUSZCZYŃSKIEGO W TORUNIU



