

MACIEJ ZYCH

Komisja Standaryzacji Nazw Geograficznych
poza Granicami Rzeczypospolitej Polskiej
e-mail: mzych@poczta.onet.pl

<http://dx.doi.org/10.17651/ONOMAST.59.22>

Onomastica LIX, 2015

PL ISSN 0078-4648

NAZWY OBIEKTÓW TRANSGRANICZNYCH POŁOŻONYCH NA GRANICY POLSKO-CZESKIEJ

Słowa tematyczne: nazwy obiektów transgranicznych, hydronimy, oronimy, granica polsko-czeska

Każde państwo, które posiada granice na lądzie, ma także obiekty geograficzne rozciągające się poza jego granicami, np.: ciekі, jeziora, równiny, niziny, pasma górskie. Są to obiekty wykraczające poza suwerenność jednego państwa (transgraniczne¹) zarówno z punktu widzenia terytorialnego, jak i nazewniczego. Jeżeli takie obiekty zostały nazwane, to po obu stronach granicy mogą być stosowane dla nich różne nazwy, co szczególnie odnosi się do nazewnictwa oficjalnego, czyli wprowadzonego przez odpowiedzialny organ. W takim przypadku mamy do czynienia z nazwami transgranicznymi (Kadmon, 2014, s. 56).

W przypadku nazw obiektów transgranicznych możemy spotkać się z sytuacją, gdy w graniczących ze sobą krajach używa się tego samego języka (np. na granicy Niemiec z Austrią), w związku z czym po obu stronach granicy może być używane identyczne nazewnictwo. Częściej jednak, zwłaszcza w Europie, w sąsiadujących państwach występują różne języki urzędowe. W takich przypadkach używanie różnych nazw jest o wiele bardziej prawdopodobne — już choćby elementy gatunkowe (rodzajowe) toponimów są oddawane w języku obowiązującym po danej stronie granicy. W przypadku Polski zmiana języka urzędowego następuje po przekroczeniu każdej z lądowych granic. Otaczają nas — zgodnie z ruchem wskazówek zegara — języki: rosyjski, litewski, białoruski (z rosyjskim jako drugim językiem urzędowym), ukraiński, słowacki, czeski oraz niemiecki. W niniejszej pracy przeanalizowano nazewnictwo obiektów transgranicznych położonych na granicy Polski z Czechami.

¹ W tym kontekście można także mówić o punktach leżących na granicy państwowej — są to niewielkie obiekty usytuowane na samej granicy, które można rozpatrywać jako obiekty punktowe, np. szczyt, przełęcz, skała.

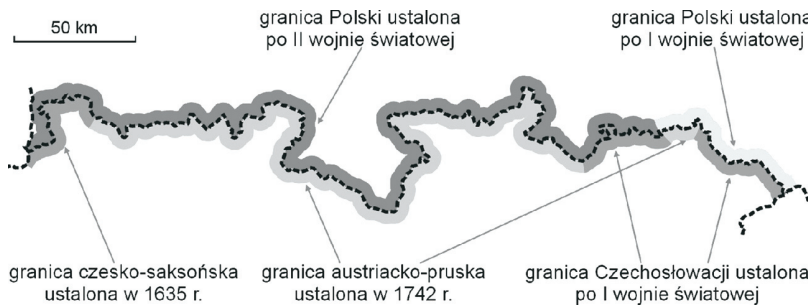
GRANICA POLSKO-CZESKA

Polska ma lądowe granice z siedmioma państwami, a ich łączna długość wynosi 3071 km. Najdłuższy odcinek stanowi licząca 796 km granica z Czechami (Mały Rocznik Statystyczny Polski, 2014, s. 26). Przebiega ona głównie przez obszary górskie i podgórskie, na niewielkim obszarze także przez płaskowyże i kotliny (Polska. Mapa..., 2011).

Wschodni fragment tej granicy, wiodący przez Śląsk Cieszyński, to przedwojenna granica polsko-czechosłowacka, ustalona w latach 1918–1920 na mocy decyzji konferencji ambasadorów (Sobczyński, 1986, s. 13–14). Polskie nazwy na tym odcinku są nazwami tradycyjnymi. Pozostała część granicy na znacznie dłuższą historię. Zachodni jej skrawek to dawna granica czesko-saksońska². Zasadniczą część granicy stanowi natomiast dawna granica austriacko-pruska, powstała w wyniku zajęcia przez Prusy w trakcie pierwszej wojny śląskiej (1740–1743) należącego uprzednio do Austrii niemal całego Śląska (bez Księstwa Cieszyńskiego i fragmentów księstw Nyskiego, Karniowskiego oraz Opawskiego) oraz ziemi kłodzkiej (Maleczyński, 1963, s. 479–494). Po rozpadzie Austro-Węgier stała się ona granicą czechosłowacko-niemiecką, przy czym zmieniony został jej fragment wschodni — w wyniku traktatu wersalskiego do Czech włączono tzw. ziemię hulczyńską, sąsiadującą od północy z Ostrawą i Opawą (Heck, Orzechowski, 1969, s. 317). Od 1945 r. była to granica czechosłowacko-polska, a od 1993 r. jest to granica czesko-polska. Od ustalenia po pierwszej wojnie światowej granica ta, poza niewielkimi modyfikacjami³ i tymczasowymi zmianami w okresie drugiej wojny światowej i latach ją poprzedzających, nie ulegała zmianom (ryc. 1). Polskie nazwy na tym odcinku ustalono po 1945 r. Należy zauważyć, że z powodu wymiany ludności po stronie polskiej po 1945 r., a także rygorystycznej kontroli samej granicy w latach powojennych, uniemożliwiony został na tym odcinku rozwój przygranicznej przestrzeni językowo-kulturowej, zachowanej na terenie śląsko-cieszyńskim (Chylińska, Kosmala, 2010).

² Jest to obecny fragment granicy polsko-czeskiej na obszarze powiatów zgorzeleckiego i lubańskiego (Michalkiewicz (red.), 1970, s. 84).

³ Ostatnia modyfikacja jej przebiegu miała miejsce w 1958 r., kiedy to łącznie ponad 20 km² terenów zmieniło przynależność państwową (Walczak, 2014).



Ryc. 1. Granica polsko-czeska (opracowanie własne)

ANALIZOWANY MATERIAŁ ŹRÓDŁOWY

Analizie poddano nazwy stosowane oficjalnie, rozumiane tu jako nazwy używane na mapach topograficznych i w bazach nazw geograficznych prowadzonych przez polskie i czeskie służby geodezyjno-kartograficzne. Nie badano różnych form obocznych nazw zawartych w wymienionych materiałach źródłowych, które można spotkać w publikacjach, czy też używanych przez miejscową ludność. Skupiono się na podejściu administracyjnym do nazw, czyli na analizie form ustalonych przez odpowiednie organy zajmujące się standaryzacją nazw geograficznych (Wolnicz-Pawłowska, 2011). Z tego powodu pominięto również analizę mikrotoponimów, które nie zostały zapisane na mapach lub w bazach nazw. Niemniej należy pamiętać, że takie mikrotoponimy na granicy polsko-czeskiej występują, i to nie tylko na odcinku śląsko-cieszyńskim, ale także wzdłuż granicy powojennej (Chylińska, Kosmała, 2010).

W ramach zbierania nazw obiektów transgranicznych przeanalizowano nazwy występujące na współczesnych polskich i czeskich mapach topograficznych oraz w bazach nazw geograficznych udostępnionych w krajowych geoportalach⁴ (według stanu z połowy 2013 r.), a także nazwy z map z oficjalnymi podziałami na regiony naturalne. Wykorzystano następujące materiały kartograficzne:

- „Mapę topograficzną Polski” (1 : 100 000, 1 : 50 000, 1 : 25 000 i 1 : 10 000);
- Państwowy Rejestr Nazw Geograficznych (PRNG);
- „Základní mapa České republiky” (1 : 50 000, 1 : 25 000, 1 : 10 000);
- Databáze geografických jmen České republiky — Geonames;
- „Regiony fyzycznogeograficzne” (1 : 1 500 000) J. Kondrackiego i A. Richlinga;
- „Vyšší geomorfologické jednotky České republiky” (1 : 500 000);

⁴ Polskim (geoportal.gov.pl) i czeskim (geoportal.cuzk.cz).

Z analizy materiałów źródłowych wynika, że na granicy polsko-czeskiej istnieje 360 nazwanych obiektów geograficznych⁵. Są to: 123 ciekі, 139 szczytów, 22 przełęcze, 35 pasm górskich i grzbietów, 15 wyżyn i pogórzy, 7 kotlin i obniżeń, 3 niziny, 3 skały, 9 lasów, 1 hala, 3 drogi.

Większość nazwanych obiektów to formy ukształtowania terenu (obiekty orograficzne), takie jak: szczyty, przełęcze, pasma i grzbiety górskie, wyżyny, pogórza, kotliny, niziny, skały — łącznie oronimy⁶ określają 224 obiektów (62% nazwanych obiektów). Drugą liczną grupą są obiekty wodne. Transgraniczną hydronimię reprezentują jedynie nazwy cieków — na polsko-czeskiej granicy brak jest nazwanych jezior, kanałów, bagien, wodospadów itp. Hydronimy określają 34% nazwanych obiektów. Wśród analizowanych nazw transgranicznych zabrakło ojkonimów, co wynika stąd, że granica państwa jest zawsze granicą administracyjną danej miejscowości, pomimo że historycznie może się ona rozciągać po obu stronach granicy.

NAZWY CIEKÓW

Na polsko-czeskiej granicy istnieją 123 nazwane ciekі. Część z nich jedynie przecina granicę, część zaś to — na pewnych odcinkach — ciekі graniczne. W 77 przypadkach (63%) ciek ma nazwę zarówno polską, jak i czeską, z tego nazwa polska jest zbieżna z czeską⁷ w 44 przypadkach (dotyczy to 57% cieków mających polską i czeską nazwę, czyli 36% wszystkich nazwanych cieków, np.: *Nysa Łużycka* — *Lužická Nisa*, *Jawornicki Potok* — *Javornický potok*, *Boreczek* — *Boreček*, *Ścinawka* — *Stěnavá*, *Graniczny Potok* — *Hraniční potok*), a nazwa

⁵ Ponieważ zliczanie niektórych obiektów było problematyczne (np. zdublowanie nazwy, ewidentne błędy w opisach), faktyczna liczba nazwanych obiektów może nieznacznie odbiegać od wielkości 360.

⁶ Termin *oronim* nie jest w toponomastyce jednoznaczny i jego zakres jest różnie interpretowany (Mrózek, 1998, s. 259; 2001, s. 233). Na potrzeby niniejszego artykułu termin ten potraktowano w szerokim znaczeniu, biorąc pod uwagę geograficzny punkt widzenia, według którego fizjograficzne obiekty geograficzne dzielą się na obiekty wodne (czyli hydrograficzne) i obiekty ukształtowania terenu (czyli orograficzne). Z tego punktu widzenia oronimami są nazwy wszelkich obiektów ukształtowania terenu, a zatem nie tylko nazwy obiektów górskich, ale także takich form, jak wyżyny, płaskowyże, równiny, niziny, kotliny, doliny, wybrzeża, półwyspy, wyspy, przylądki itp. (Ostrowski, Kowalski, 2004, s. 127; Wolnicz-Pawłowska, Zych, 2010, s. 29). Podział ten pozwala na zaklasyfikowanie każdego toponimu do jednej z pięciu głównych grup: ojkonimów (nazwy miejscowości i ich części), hydronimów, oronimów, choronimów (nazwy krajów, krain, terenów wydzielanych administracyjnie) i (h)odonimów (nazwy obiektów komunikacyjnych) (Wolnicz-Pawłowska, Zych, 2010, s. 29).

⁷ Za nazwy zbieżne w obu językach uznano na potrzeby niniejszego artykułu, poza nazwami identycznymi (jak np. *Odra*), nazwy będące wzajemnym tłumaczeniami oraz adaptacjami graficznymi lub fonetycznymi.

polska jest różna od nazwy czeskiej w 33 przypadkach (27% wszystkich nazwanych cieków, np.: *Przepiórka* — *Jasný potok*, *Ziębówka* — *Saňský potok*, *Ostrožnica* — *Petřikovický potok*, *Czerwony Potok* — *Bílý potok*, *Maruszka* — *Františkovský potok*). Tylko polską nazwę ma osiem cieków (6% nazwanych cieków, np.: *Wolarz*, *Wilga*, *Bystrzyca Dusznicka*, *Lubrzanka*), zaś nazwę tylko czeską — 38 cieków (31% nazwanych cieków, np.: *Černouský potok*, *Olšina*, *Zdaňovský potok*, *Heřmanický potok*).

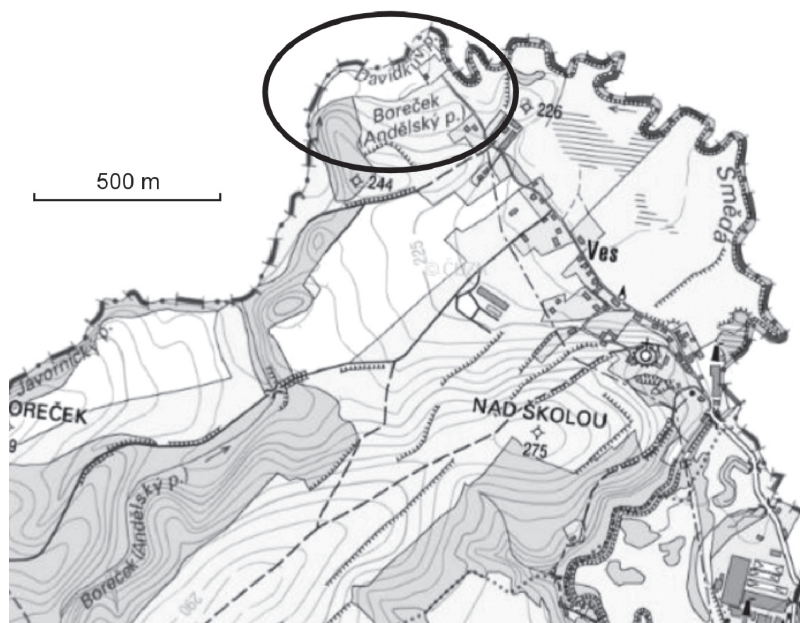
W przypadku 10 cieków nazwanych w obu krajach następują różne przesunięcia nazw — nazewnictwo i wyznaczanie cieków stosowane w Polsce nie odpowiada czeskiemu. Poniżej omówiono niektóre z nich.

Według map czeskich *Boreček* (*Andělský potok*) wyznacza granicę polsko-czeską (nasada tzw. Worka Turowskiego), lecz przed ujściem do rzeki *Smědá* (pol. Witka) rozgałęzia się na dwie odnogi, z których południowa zachowuje nazwę *Boreček* (*Andělský potok*) i płynie w całości przez terytorium Czech, północna zaś, nosząca nazwę *Davídkův potok*, pozostaje ciekim granicznym na całej długości, tj. od rozgałęzienia po ujście do Witki (ryc. 2). Na polskich mapach topograficznych potok ten nie jest nazwany, jego nazwa jest natomiast uwzględniona w Państwowym Rejestrze Nazw Geograficznych (PRNG), według którego nazwa *Boreczek* odnosi się do całego granicznego odcinka cieków, a więc do dwóch różnych cieków według map czeskich. Poprawność oznaczenia cieków na polskich mapach potwierdza jego przebieg wyznaczony na mapie hydrograficznej⁸.

Według map polskich graniczny potok *Kocia* (nazwa według PRNG; na mapach topograficznych figuruje jako *Koci Potok* (*Sekwana*), czes. *Kočičí potok*) ma źródła w Polsce (Pogórze Izerskie), a w odcinku źródłowym przyjmuje lewy dopływ o nazwie *Žrenica* (nazwa według PRNG; na mapach topograficznych jako *Gajnik*). Na czeskich mapach *Žrenica* to jednak kontynuacja cieków o nazwie *Kočičí potok*. Jest to o tyle uprawnione, że ten odcinek jest trzy-, czterokrotnie dłuższy od odcinka uznawanego za źródłowy w polskich publikacjach. Poprawność oznaczenia cieków na czeskich mapach potwierdza jego przebieg wyznaczony na mapie hydrograficznej.

Według czeskich map *Brlenka* to główny potok, do którego wpada na terenie Polski, nieopodal Kudowy-Zdroju, potok o nazwie *Čermna*. Według polskich map sytuacja jest odwrotna: *Czermnica* jest głównym potokiem i wpada do niego niemająca oficjalnie ustalonej w Polsce nazwy *Brlenka*. *Czermnica* jest nieco dłuższa od *Brlenki*, ponadto po spotkaniu obu potoków *Czermnica* nie zmienia swojego przebiegu, a *Brlenka*, jeśli miałaby być uznana za ciek główny, zmieniałaby swój bieg pod kątem niemal 90°. Z tego powodu to *Czermnicę* należy uznać za główny

⁸ Przebieg potoków weryfikowano z „Rastrową mapą podziału hydrograficznego Polski” 1 : 50 000.



Ryc. 2. Boreček (Andělský potok) i Davidkův potok na czeskiej mapie topograficznej w skali 1 : 25 000

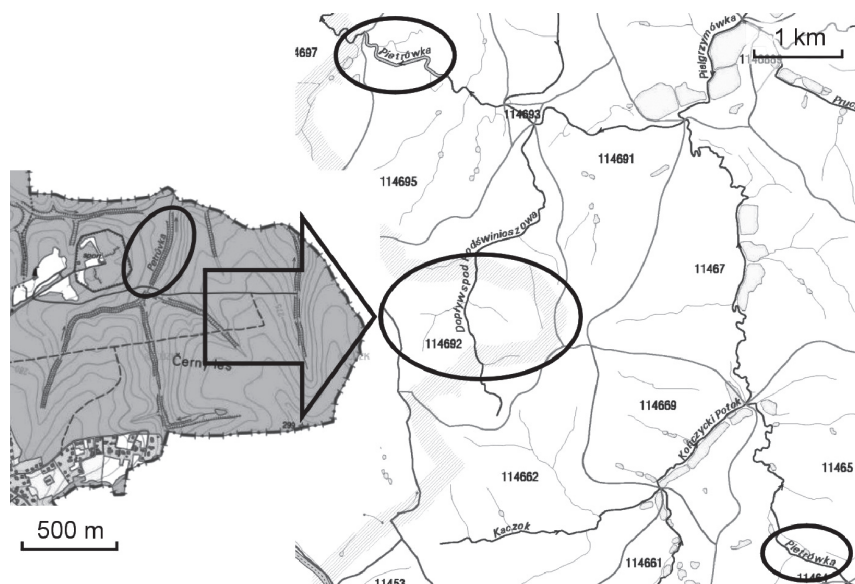
ciek, a Brlenkę za jego dopływ. Poprawność oznaczenia ciek na polskich mapach potwierdza również jego przebieg wyznaczony na mapie hydrograficznej.

Według map polskich *Lubrzanka* ma źródła w Polsce (pow. prudnicki), przepływa przez fragment Czech, następnie staje się potokiem granicznym i na samej granicy wpada do Osobłogi. Według map czeskich potok ten nosi nazwę *Pavlovický potok*. Na terenie Czech jego początkowy bieg jest zbieżny z podanym przez źródła polskie, lecz wpada do Prudnika, do Osobłogi wpada natomiast inny, nienazwany ciek. Poprawność oznaczenia na polskich mapach potwierdza mapa hydrograficzna, co więcej, pokazuje ona, że występuje tu bifurkacja — niewielka odnoga *Lubrzanki* wpada do Prudnika.

Hrozová/Wielki Potok (gm. Głębczyce) ma inny przebieg w górnym biegu. To, co według polskich map jest źródłowym (liczącym około 700 m) odcinkiem *Wielkiego Potoku* (czes. *Hrozová*), według map czeskich jest jego dopływem o nazwie *Biskupický potok*. Poprawność oznaczenia ciek na czeskich mapach potwierdza jego przebieg wyznaczony na mapie hydrograficznej.

Młynówka w powiecie raciborskim (nazwa według PRNG; na mapach topograficznych jako *Przykopa*, czes. *Pišťský potok*) ma na mapach polskich inny przebieg w górnym biegu niż na mapach czeskich. Ponadto jej źródła według

PRNG znajdują się tam, gdzie w ogóle nie ma cieków [!], a zignorowane jest faktyczne przedłużenie tej strugi. Poprawność oznaczenia cieków na czeskich mapach potwierdza jego przebieg wyznaczony na mapie hydrograficznej (na mapie ten potok ma nazwę *Przykopa*). Na mapie czeskiej dodatkowo nazwane jest graniczne ramię potoku (*Bažantí potok*) oraz jego dopływ mający źródła w Polsce (*Ochoz*); cieków te nie mają w Polsce nazw.



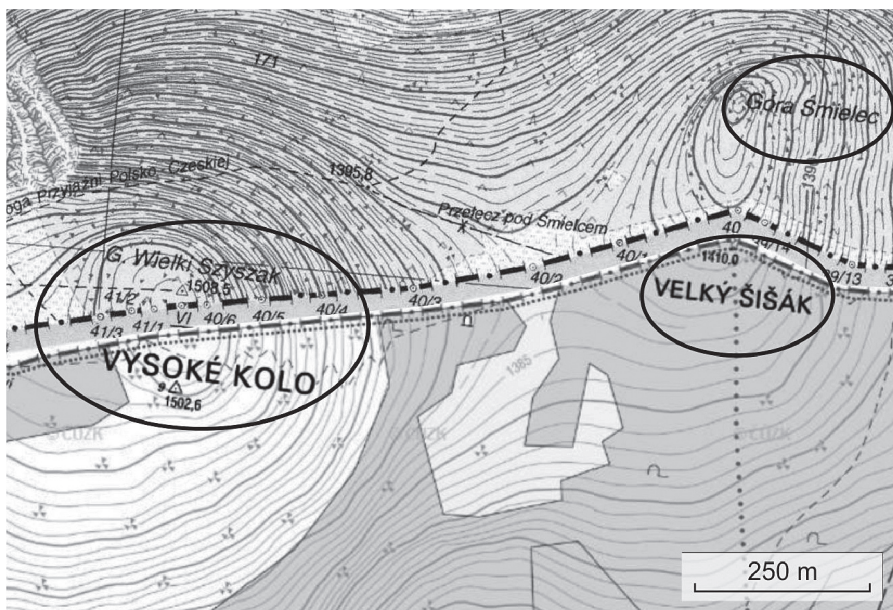
Ryc. 3. Przebieg Piotrowki na czeskiej mapie topograficznej w skali 1 : 25 000 i „Rastrowej mapie podziału hydrograficznego Polski”

Skotniczanka (gm. Zebrzydowice) według czeskich map jest źródłowym odcinkiem *Piotrowki* (czeskie: *Petrůvka*; w PRNG błędnie jako *Pietrówka*), faktycznie jest to liczący około 4 km dopływ *Piotrowki*, która w miejscu jego przyjęcia ma już około 20 km długości. Poprawność oznaczenia cieków na polskich mapach potwierdza jego przebieg wyznaczony na mapie hydrograficznej (ryc. 3).

NAZWY SZCZYTÓW

Na granicy polsko-czeskiej istnieje 139 nazwanych szczytów. Przeważnie szczyt znajduje się na samej granicy, niekiedy jednak leży w odległości kilkadziesiąt–kilkaset metrów od granicy, która przebiega zboczem nieco poniżej szczytu.

80 nazwanych szczytów (58%) ma nazwę zarówno polską, jak i czeską, przy czym nazwa polska jest zbieżna z czeską w 38 przypadkach (48% szczytów mających polską i czeską nazwę, czyli 27% wszystkich nazwanych szczytów, np.: *Sokolnik* — *Sokolník*, *Mały Szyszak* — *Malý Šišák*, *Śnieżka* — *Sněžka*, *Mały Śnieżnik* — *Malý Sněžník*), w 42 przypadkach (30% nazwanych szczytów) nazwa polska jest natomiast różna od nazwy czeskiej (np.: *Granicznik* — *Strněčí vrch*, *Łabski Szczyt* — *Violík*, *Orlica* — *Vrchmezí*, *Trójmorski Wierch* — *Klepáč*, *Góra Wężowa* — *Hraniční kopec*). Warto przy tym zauważyć, że wszystkie szczyty, w przypadku których nazwa polska nie jest zbieżna z czeską, znajdują się w powojennej części granicy, ani jednego takiego przypadku nie ma natomiast na przedwojennej granicy polsko-czechosłowackiej na Śląsku Cieszyńskim. Nazwę tylko polską ma 38 szczytów (27% nazwanych szczytów, np.: *Łysocina*, *Jaworowa*, *Płoczniec*, *Jawornik Mały*), a tylko czeską — 21 szczytów (15% nazwanych szczytów, np.: *Mravenčí vrch*, *Ptačí vrch*, *Šerlich*, *Vlčí důl*).

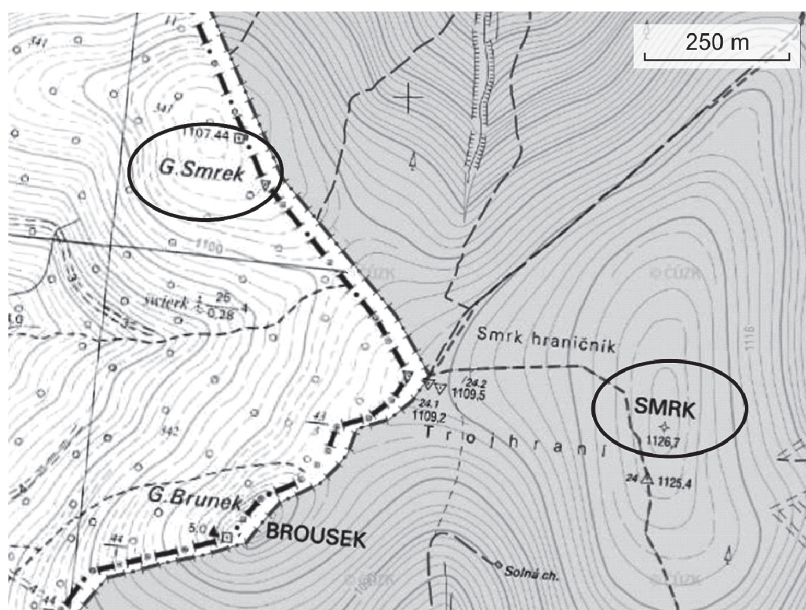


Ryc. 4. Wielki Szyszak/Vysoké Kolo oraz Šmielec/Velký Šišák na polskiej i czeskiej mapie topograficznej w skali 1 : 10 000

Niekiedy pojawia się przesunięcie nazw czeskich względem polskich, tzn. nazwa stosowana w jednym kraju odpowiada nazwie używanej w drugim kraju na określenie innego, blisko położonego szczytu (ma to miejsce wyłącznie na powojennym odcinku granicy). Przykładowo: wzniesienie nazwane po polsku *Świniec*

(Pogórze Izerskie) ma czeską nazwę *Bučina*, a tymczasem polska nazwa *Buczek* odnosi się do szczytu leżącego około 1 km na południe. Innym przykładem takiego przesunięcia nazwy polskiej względem czeskiej jest znany karkonoski szczyt *Wielki Szyszak*, który nosi czeską nazwę *Vysoké Kolo*. Czeską nazwę *Velký Šišák* nosi natomiast leżący 800 m na wschód szczyt nazwany w Polsce *Śmielec* (ryc. 4). Najprawdopodobniej przy ustalaniu polskich nazw na tym obszarze po drugiej wojnie światowej nastąpiło pomylenie szczytów.

Interesujący jest przykład wzniesienia w Górach Żółtych. W odległości około 900 m od siebie położone są dwa szczyty, z których jeden znajduje się w całości w Czechach (1127 m n.p.m.), drugi w Polsce (1107 m n.p.m.). Nazwano je odpowiednio *Smrk* i *Smrek* (ryc. 5). Identyczna nazwa dwóch sąsiednich wzniesień może doprowadzać do nieporozumień — tego typu nazwy z reguły są różnicowane odpowiednimi przymiotnikami, wskazującymi na lokalizację lub inną charakterystyczną cechę szczytów, np. *wielki* i *mały*, *przedni* i *zadni*, *zachodni* i *wschodni*; w tym przypadku tak jednak nie uczyniono. Analogiczna sytuacja do tej z Gór Żółtych występuje także w Górach Izerskich, co więcej, dotyczy szczytów identycznie nazwanych. Znajdują się tu dwa szczyty o podobnej wysokości (1124 i 1123 m n.p.m.), leżące w odległości około 500 m od siebie — pierwszy w Czechach (*Smrk*), drugi w Polsce (*Smrek*).



Ryc. 5. Smrk i Smrek w Górach Żółtych na polskiej i czeskiej mapie topograficznej w skali 1 : 10 000

NAZWY NIEWIELKICH GÓR (PASM), GRZBIETÓW I STOKÓW NIEBĘDĄCYCH
MEZOREGIONAMI

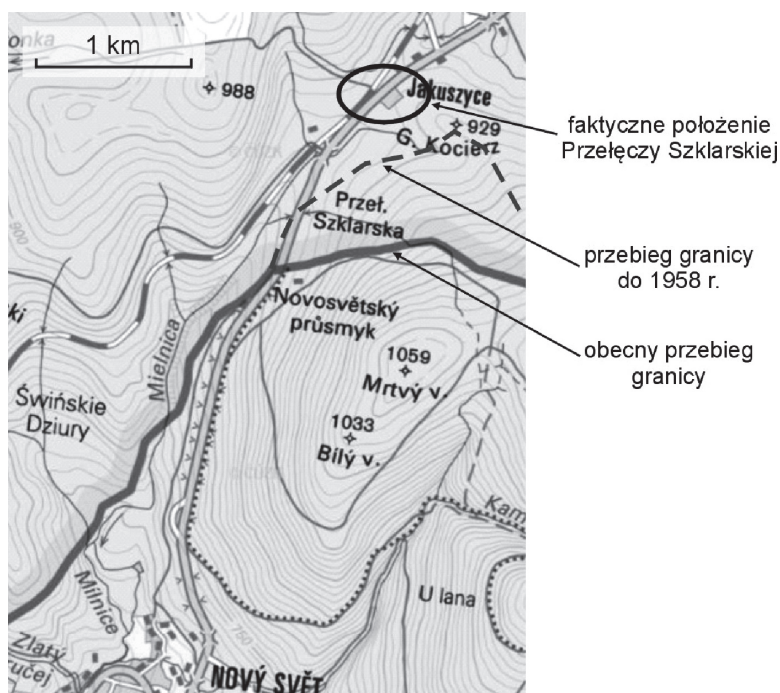
Na granicy polsko-czeskiej istnieje łącznie 13 nazwanych obiektów tego typu. W siedmiu przypadkach (54% nazwanych obiektów) obiekt ma nazwę zarówno polską, jak i czeską, z tego w trzech przypadkach nazwa polska odpowiada nazwie czeskiej (*Bobrowy Stok — Boberská stráň, Góry Krucze — Vrani hory, Mioszowskie Ściany — Mirošovské stěny*), a w czterech przypadkach nazwy te nie odpowiadają sobie wzajemnie (*Góry Suche — Javoří hory, Czarny Grzbiet — Obrří hřeben, Kowarski Grzbiet — Lesní hřeben, Lasocki Grzbiet — Pomezni hřeben*). W trzech przypadkach (27%) obiekt ma tylko nazwę polską: *Zawory, Jaskóła, Graniczne Zbocze*; również w trzech przypadkach obiekt ma tylko nazwę czeską: *Hraniční hřbet* (w Broumovskiej vrchovinie), *Střecha, Hraniční hřbet* (w Masywie Śnieżnika).

NAZWY PRZEŁĘCZY

Na polsko-czeskiej granicy istnieją 22 nazwane przełęcze. Sześciokrotnie (27%) przełęcz ma nazwę zarówno polską, jak i czeską. Nazwa polska jest zbieżna z czeską tylko w przypadku jednej przełęczy: *Beskidek — Beskydské sedlo* (jest to jedyna nazwana graniczna przełęcz na obszarze Śląska Cieszyńskiego). W pozostałych pięciu przypadkach nazwa polska różni się od czeskiej: *Przełęcz Szklarska — Novosvětský průsmyk, Karkonoska Przełęcz — Slezské sedlo, Przełęcz Lubawska — Kralovecký průsmyk, Przełęcz Międzyleska — Mladkovské sedlo, Przełęcz Płoszczyna — Kladské sedlo*.

Z pozostałych nazwanych przełęczy (16 przypadków — 73%) wszystkie mają wyłącznie nazwę polską, np.: *Mokra Przełęcz, Pod Śmielcem, Pod Śnieżką, Sowia Przełęcz, Przełęcz Okraj, Przełęcz Chelmska, Działowe Siodło, Lądecka Przełęcz*. Nie ma przełęczy, które mają tylko nazwę czeską. Zastanawiający jest zresztą brak w Czechach nazw wielu przełęczy — ze wszystkich nazwanych granicznych przełęczy aż trzy czwarte nie ma nazwy czeskiej, w tym przełęcz *Okraj*, będąca ważnym przejściem granicznym.

Niektóre nazwy przełęczy budzą wątpliwości. Znajdująca się w Karkonoszach *Przełęcz Szklarska* nosi czeską nazwę *Novosvětský průsmyk*, lecz właściwa przełęcz nie znajduje się na granicy, tylko około 1 km od niej, w głębi Polski, na terenie Jakuszyca. Wbrew zapisom na mapach czeskich nie jest to więc obiekt graniczny (ryc. 6). W 1958 r. miała tu miejsce korekta granicy — granica biegła nieco bardziej na północ, bliżej faktycznej przełęczy (Topografická mapa..., 1956). Nawet jednak przed korektą granicy na mapach czeskich oznaczano przełęcz w miejscu, gdzie jej faktycznie nie było.



Ryc. 6. Novosvětský průsmyk/Przełęcz Szklarska na czeskiej mapie topograficznej w skali 1 : 50 000

Na polskich mapach oznaczona jest *Przełęcz Lubawska*, na której znajdowało się przejście graniczne. Widnieje ona nie tylko na polskich mapach topograficznych czy w PRNG, ale także w wykazie „Nazwy geograficzne Rzeczypospolitej Polskiej” z 1991 r. oraz na wielu polskich mapach turystycznych. Granica państwowa przebiega tu jednak w poprzek doliny rzeki Czarnuszka (obocznie *Bober* oraz *Czarna Woda*; w Czechach — *Černý potok*) i nie może być tu mowy o istnieniu jakiegokolwiek przełęczy. Rzeczywista przełęcz nie znajduje się bowiem na granicy, tylko ponad 2,5 km od niej w Czechach, po przeciwnej stronie miejscowości Královec, i nosi czeską nazwę *Kralovecké sedlo* (ryc. 7). Obiekt ten leży w mezoregionie fizycznogeograficznym, dla którego obowiązuje w Polsce nazwa *Brama Lubawska*.

Całe zamieszanie bierze się najprawdopodobniej stąd, że istnieją dwa nazwane obiekty w Polsce — *Przełęcz Lubawska* i *Brama Lubawska*. Podobnie jest w Czechach — przełęcz nosi nazwę *Kralovecké sedlo*, a obszar leżący na północ od niej i ciągnący się do granicy z Polską (czyli południowa część „polskiej” Bramy Lubawskiej) nazwano *Kralovecký průsmyk*. Sporadycznie spotykana jest

też *Przełęcz Lubawecka*, umowne określenie przejścia granicznego w Bramie Lubawskiej (516 m), G. Kamienne, Sudety Środ.: *Przełęcz Lubawecka*, niem. *Königshainer Pass* R s.v.; *Przełęcz Lubawska*, *Königshainer Pas*, *Libavské sedlo* SGTS 9, 163; M Tur GW. N. relacyjna do n. m. *Lubawka*, zob.” (Sochacka 2004: 34–35). Słowo *przełęcz* w tej nazwie należałoby zatem uznać za fałszywy termin rodzajowy.

NAZWY INNYCH DROBNYCH OBIEKTÓW

Na polsko-czeskiej granicy istnieje 19 nazwanych obiektów tego typu: dolina, obniżenie, płaskowyż, trzy skały, hala, dziewięć lasów, trzy drogi.

W siedmiu przypadkach (37% nazwanych obiektów) obiekt ma nazwę zarówno polską, jak i czeską: *U Trzech Granic — Trojhraní* [obniżenie], *Równia pod Śnieżką — Úpská rašelina* [płaskowyż], *Twarożnik — Tvarožník* [skała], *Trzy Świnki — Svinské kameny* [skały], *Pod Kamiennikiem — Lubošská planina* [hala], *Graniczny Las — Hraniční les*, *Droga Przyjaźni Polsko-Czeskiej — cesta Česko-polského přátelství*¹⁰ (z tego w pięciu przypadkach nazwa polska odpowiada czeskiej). Nazwę tylko polską ma 10 obiektów (53%), np.: *Dolina Beczkowskiego Potoku*, *Bogatyńskie Lasy*, *Świeciański Las*, *Ścieżka nad Reglami*, *Droga Jubileuszowa*; zaś tylko nazwę czeską 2 obiekty (10%): *Bor* [skała], *Hajek* [las].

NAZWY REGIONÓW FIZYCZNOGEOGRAFICZNYCH

W wielu krajach wydzielane są regiony fizycznogeograficzne, zwłaszcza mezo-regiony i makroregiony. Na granicy polsko-czeskiej istnieją takie regiony wyznaczone i przyjęte zarówno w Polsce, jak i w Czechach.

Jednostki wyższego rzędu, takie jak podprowincje i prowincje, są używane raczej jedynie w wąskim środowisku naukowym, np.: *Niziny Środkowopolskie*, *Karpaty Zachodnie z Podkarpaciem Zachodnim i Północnym*, choć nie zawsze, czego dowodzą np. takie powszechnie znane i stosowane nazwy, jak: *Sudety* (podprowincja; czes. *Krkonošsko-jesenická subprovincie*), *Karpaty* (prowincja; czes. *Karpaty*). Jedenaście prowincji i podprowincji fizycznogeograficznych to obiekty znajdujące się częściowo po obu stronach granicy. Przeważnie istnieje

¹⁰ Ustanowiona jako *Droga Przyjaźni Polsko-Czechosłowackiej* (czes. *Cesta československo-polského přátelství*) w 1961 r., w ramach polsko-czechosłowackiej konwencji turystycznej (Lewkowicz, 2014, s. 133).

tu zgodność nazewnictwa stosowanego w obu językach (wyjątkiem są Sudety) i samego zasięgu jednostek.

W Czechach wyznaczono osiem makroregionów, które leżą częściowo w Polsce. Polski podział obejmuje 10 makroregionów leżących częściowo w Czechach (ryc. 8)¹¹. Część tych jednostek odpowiada sobie zasięgiem, ewentualnie z niewielkimi przesunięciami granic, np.: *Sudety Wschodnie* — *Jesenická oblast, Předgórze Sudeckie* — *Krkonoško-jesenické podhůří, Nizina Śląska* — *Slezská nížina*. Na pograniczu polsko-czeskim odpowiadają sobie zasięgiem również *Beskidy Zachodnie/Západní Beskydy*. Dotyczy to jednak tylko zachodniego fragmentu tego obiektu. Region ten w podziałach polskich jest znacznie większy i obejmuje trzy makroregiony wydzielane w podziale słowackim (dawnym czechosłowackim), a więc i czeskim: *Západné Beskydy, Středné Beskydy* i *Východné Beskydy* (Geomorfologické jednotky..., 1980).

Pozostałe dwa makroregiony są w obu krajach wyznaczane różnie:

— czeskie *Severní Vněkarpatské sníženiny* odpowiadają trzem wyznaczanym w Polsce makroregionom: *Kotlinie Ostrawskiej* (w podziale czeskim to mezoregion, a nie makroregion), fragmentom *Wyżyny Śląskiej* oraz *Kotlinie Oświęcimskiej*;

— czeska *Krkonošská oblast* odpowiada trzem wyznaczanym w polskim podziale makroregionom: *Pogórze Zachodniosudeckiemu, Sudetom Zachodnim* i leżącemu w całości w Czechach *Pogórze Karkonosko-Jesenickiemu*¹².

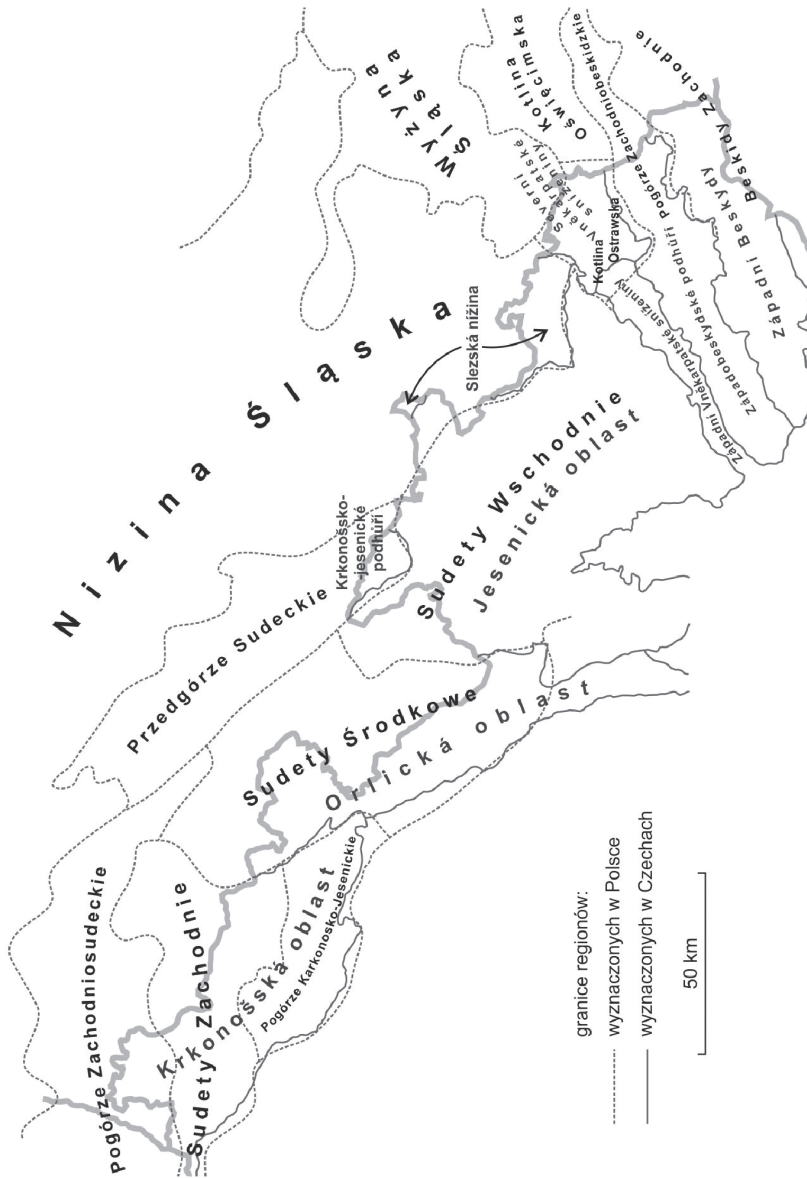
Jednostkami niższego rzędu w regionalizacji fizycznogeograficznej są mezoregiony. W podziale czeskim wyznaczono 20 mezoregionów, które leżą częściowo w Polsce. W podziale polskim wyznaczono 22 takie mezoregiony (ryc. 9).

Dziewięć mezoregionów mniej więcej odpowiada sobie zasięgiem, np.: *Obniżenie Żytawsko-Zgorzeleckie* — *Žitavská pánev, Pogórze Izerskie* — *Frydlantská pahorkatina, Karkonosze* — *Krkonoše, Góry Złote* — *Rychlebské hory*.

W pozostałych przypadkach istnieją mniejsze lub większe rozbieżności. Największe różnice w podziale na mezoregiony występują na wschód od Kotliny Kłodzkiej — tu podział czeski i polski się zasadniczo różnią: stosowane w polskim podziale *Góry Bystrzyckie* i część *Gór Orlickich* to w podziale czeskim *Orlické hory*; pozostała część *Gór Orlickich* oraz *Pogórze Orlickie* to w podzia-

¹¹ Na mapie polskiej zasięg regionów pokazano także poza granicami kraju, na mapie czeskiej — wyłącznie w granicach Czech.

¹² Polska nazwa *Pogórze Karkonosko-Jesenickie* podana na mapie podziału fizycznogeograficznego jest błędna — region ten nie ma nic wspólnego z Jesionikami (czes. *Jeseníky*), leżącymi we wschodniej, a nie zachodniej części Sudetów. Jest to prawdopodobnie pomyłka w nazwach podanych na tej mapie — jako czeski odpowiednik nazwy podano *Krkonoško-jesenické podhůří* (zamiast *Krkonošské podhůří*), a jest to czeska nazwa innego regionu — *Przedgórze Sudeckiego*.



Ryc. 8. Graniczne makroregiony wyznaczone w Czechach i w Polsce (oprac. na podstawie: Kondracki, Richting, 1994, oraz Wyżsi geomorfologiczne jednotky..., 1996)

le czeskim *Podorlická pahorkatina*; cztery wyznaczone w Polsce mezoregiony: *Góry Stołowe*, *Obniżenie Ścinawki*, *Góry Kamienne* i *Brama Lubawska* odpowiadają jednemu mezoregionowi wyznaczonemu w Czechach — jest to *Broumovská vrchovina*. *Przedgórze Paczkowskiego*, wyznaczonemu w podziale polskim, odpowiadają dwa mezoregiony czeskie: *Žulovská pahorkatina* i *Vidnavská nížina*. Czeski region *Ostravská pánev* odpowiada dwóm mezoregionom polskim: *Kotlinie Ostrawskiej* i *Wysoczyźnie Kończyckiej*. Czeski podział zachodniej części *Beskidu Śląskiego* jest bardziej szczegółowy — jednemu polskiemu mezoregionowi *Beskidowi Śląskiemu* odpowiadają trzy czeskie mezoregiony: *Slezské Beskydy*, *Jablunkovské mezihorí* oraz częściowo *Jablunkovská brázda*.

PODSUMOWANIE

Z przeprowadzonej analizy toponimów określających 360 obiektów geograficznych znajdujących się na granicy Polski z Czechami wynika, że 212 tych obiektów (59%) ma nazwy zarówno w języku polskim, jak i czeskim, zaś 148 (41%) jest nazwanych tylko w jednym języku, z czego 67 obiektów (18%) ma tylko nazwy czeskie, a 81 (23%) — tylko nazwy polskie. Spośród obiektów mających ustaloną nazwę zarówno polską, jak i czeską nazwa polska jest zbieżna z czeską w 113 przypadkach (31% wszystkich nazwanych obiektów), nazwa polska jest natomiast różna od czeskiej w 99 przypadkach (28%).

Po przeanalizowaniu nazw obiektów transgranicznych położonych na granicy polsko-czeskiej można stwierdzić, że nazwy polskie i czeskie tych obiektów ustalane były w dużej części bez uwzględniania nazewnictwa stosowanego w kraju sąsiednim — jedynie polskie i czeskie nazwy 31% obiektów są zbieżne. Dotyczy to zwłaszcza nazewnictwa polskiego ustalonego po 1945 r. na powojennych granicach — wyraźnie widoczne jest to w nazwach szczytów i przełęczy. Na przedwojennej granicy na obszarze Śląska Cieszyńskiego nie ma rozbieżności pomiędzy polskimi i czeskimi nazwami szczytów i przełęczy, ale liczne niekonsekwencje w nazewnictwie występują w odniesieniu do obiektów na odcinku granicy ustanowionej po drugiej wojnie światowej.

Warto również zwrócić uwagę na ustalenia międzynarodowe dotyczące nazewnictwa obiektów transgranicznych. Rezolucja nr 25 przyjęta przez II Konferencję ONZ w sprawie Standaryzacji Nazw Geograficznych (1972 r.; w redakcji ustalonej rezolucją nr 20 z III Konferencji w 1977 r.) zaleca „aby państwa, na których terytorium leży określony obiekt geograficzny wykraczający poza suwerenność jednego państwa, występujący pod różnymi nazwami, spróbowały, jak dalece jest to możliwe, dojść do porozumienia w sprawie przyjęcia jednej nazwy dla danego obiektu”, rezolucja 25 przyjęta przez V Konferencję

(1987 r.) zaleca natomiast narodowym organom nazewniczym „utworzenie wraz z organami państw sąsiadujących wspólnych lub połączonych programów zbierania i edycji nazw obiektów wykraczających poza wspólne granice tych państw” (Resolutions adopted..., 2014). W związku z tym warto przy ustalaniu nazw transgranicznych obiektów geograficznych weryfikować ich nazwy (i zasięgi) ze stosowanymi po drugiej stronie granicy. Polskie przepisy dotyczące ustalania nazw obiektów fizjograficznych nie przewidują konsultacji w sprawie nazw z partnerami zagranicznymi. Nic jednak nie stoi na przeszkodzie, aby takich konsultacji dokonywała w trybie roboczym Komisja Nazw Miejscowości i Obiektów Fizjograficznych (KNMiOF). Ustalając poprawne brzmienie nazw, KNMiOF w swoich pracach korzysta z różnych źródeł, mogą więc być nimi także konsultacje ze stroną czeską. Warto zatem, aby KNMiOF, ustalając daną nazwę (lub opiniując wprowadzenie nazwy), brała również pod uwagę, jak dany obiekt transgraniczny jest nazywany i oznaczany w Czechach.

W odniesieniu do nazw cieków transgranicznych warto skorygować nazewnictwo w tych przypadkach, gdy ciek jest inaczej wyznaczany w Polsce, a inaczej w Czechach. Tu przy ustalaniu, który ciek jest główny, należałoby skorzystać z map hydrograficznych. Jeśli chodzi o nazwane cieki po obu stronach granicy, mające jednak różne nazwy, należałoby sprawdzić, czy faktycznie te różne nazwy funkcjonują i nie należy wprowadzać w nich zmian, czy też są to wyłącznie nazwy formalne (kancelaryjne), nieużywane przez miejscową ludność lub w nieurzędowych opracowaniach, a ich ujednoczenie nie nastęrczałoby większych kłopotów. Warto także rozważyć dodanie nazw dla cieków nazwanych tylko w jednym kraju (46 przypadków). Należałoby to uczynić zwłaszcza w odniesieniu do nienazwanych w danym kraju dłuższych odcinków cieku oraz w przypadkach, gdy odcinek ujściowy leżący w jednym kraju nie ma ustalonej nazwy, a górny bieg cieku leżący w sąsiednim kraju ma ustaloną nazwę.

Można spróbować też ujednoczyć polskie urzędowe nazwy mniej znanych szczytów położonych na granicy i nazwy używane w języku czeskim. Zmiany nazw bardziej znanych wzniesień, zwłaszcza popularnych wśród turystów, nie powinny jednak być wprowadzane.

Oдноśnie do nazw przełęczy należy poprawić nazwy wątpliwe, zwłaszcza nazwę Przełęczy Lubawskiej, ustalając inny rodzaj tego obiektu lub w ogóle pomijając tę nazwę. Warto także dodać czeskie nazwy ważniejszych przełęczy.

Jeśli chodzi o podział na regiony fizycznogeograficzne, to należałoby ustalić ich wzajemne granice. Zwążywszy, że podział ten (a zwłaszcza granice poszczególnych jednostek oraz ustalenie ich umiejscowienia w hierarchii regionów jako makroregionu lub mezoregionu) jest wynikiem wyodrębnienia dokonanego przez naukowców, możliwe są jego modyfikacje. Przykładowo: podział J. Kondrackiego, stosowany w Polsce jako podstawowy, był kilkakrotnie mo-

dyfikowany — formalnie został przyjęty w 1991 r. w publikacji „Nazewnictwo geograficzne Rzeczypospolitej Polskiej”, a użyte wtedy nazwy zostały zestandaryzowane przez ówczesną Komisję Ustalania Nazw Miejscowości i Obiektów Fizjograficznych i są obecnie stosowane w PRNG. W 1994 r. ukazała się jednak w „Atlasie Rzeczypospolitej Polskiej” mapa z podziałem na regiony (autorstwa J. Kondrackiego i A. Richlinga), w której granice i nazwy niektórych regionów zostały zmodyfikowane (np. na obszarze pogranicza polsko-czeskiego zmianie uległ podział i zasięg Kotliny Ostrawskiej oraz zasięgi: Gór Żółtych, Gór Opawskich, Bramy Lubawskiej, Obniżenia Ścinawki). Kolejne modyfikacje w tym podziale (dokonane głównie przez A. Richlinga) zostały wprowadzone w 2002 r. na potrzeby podręcznika akademickiego — obejmują one m.in. niewielkie przesunięcia granic regionów na pograniczu polsko-czeskim (Kondracki, 2002). Należy dodać, że podziały regionalne ustalają również inni geografowie, a podziały wyznaczane przez badaczy mniejszych regionów mogą cechować się większą precyzją. Dobrym rozwiązaniem byłoby przeprowadzenie przez geografów z obu państw wspólnej polsko-czeskiej regionalizacji obszarów transgranicznych i przygranicznych.

LITERATURA

- Chylińska, D., Kosmala, G. (2010). Analiza zmian nazw lokalnych Chełmska Śląskiego i Raclawiczek w XX wieku jako przykład geograficznych badań przestrzeni toponimicznej Śląska. *Polski Przegląd Kartograficzny*, 42, nr 1, s. 30–39.
- Encyklopedia popularna PWN (1982). Warszawa: PWN.
- Heck, R., Orzechowski, M. (1969). *Historia Czechosłowacji*. Wrocław–Warszawa–Kraków: Zakład Narodowy im. Ossolińskich.
- Kadmon, N. (2014). Słownik terminów używanych przy standaryzacji nazw geograficznych, Warszawa: Główny Urząd Geodezji i Kartografii, http://ksng.gugik.gov.pl/pliki/glossary_of_terms_PL.pdf
- Kondracki, J. (2002). *Geografia regionalna Polski*. Warszawa: Wyd. Naukowe PWN.
- Lewkowicz, Ł. (2014). Polsko-czechosłowackie konwencje turystyczne jako przykład współpracy transgranicznej. *Sprawy Narodowościowe. Seria nowa*, 45, s. 125–136.
- Malá československá encyklopedie (1986). T. III (I–L). Praha: Nakladatelství Academia.
- Maleczyński, K. (red.) (1963). *Historia Śląska*. T. 1: do roku 1763, cz. 3: od końca XVI w. do r. 1763, Wrocław–Warszawa–Kraków: Zakład Narodowy im. Ossolińskich.
- Mały Rocznik Statystyczny Polski 2014. Warszawa: Główny Urząd Statystyczny.
- Michałkiewicz, S. (red.) (1970). *Historia Śląska*. T. 2: 1763–1850, cz. 2: 1807–1850. Wrocław–Warszawa–Kraków: Zakład Narodowy im. Ossolińskich.
- Mrózek, R. (1998). Nazwy górskie. W: E. Rzetelska-Feleszko (red.), *Polskie nazwy własne*. Encyklopedia. Warszawa–Kraków: Towarzystwo Naukowe Warszawskie–IJP PAN, s. 259–268.
- Mrózek, R. (2001). Status oronimii w subsystemie toponimicznym i w toponomastyce. W: A. Cieślakowa, B. Czopek-Kopciuch (red.), *Toponimia i oronimia*. Kraków: Wyd. Naukowe DWN, s. 231–236.

- Nazwy geograficzne Rzeczypospolitej Polskiej (1991). Warszawa: Główny Geodeta Kraju–Komisja Ustalania Nazw Miejscowości i Obiektów Fizjograficznych–Państwowe Przedsiębiorstwo Wydawnictw Kartograficznych im. Eugeniusza Romera.
- Ostrowski W., Kowalski P. (2004). Zbieranie i opracowywanie nazw geograficznych. Przewodnik toponimiczny. Cz. III: Stosowanie i rozmieszczanie napisów na mapach, Warszawa: Główny Urząd Geodezji i Kartografii.
- Resolutions Adopted at the Ten United Nations Conferences on the Standardization of Geographical Names (2014). Ottawa: Natural Resources Canada.
- Rozporządzenie Ministra Administracji Publicznej z dnia 28 maja 1949 r. o przywróceniu i ustaleniu nazw miejscowości. Monitor Polski 1949, nr 44, poz. 592.
- Sobczykński, M. (1986). Kształtowanie się karpaccich granic Polski (w w. X–XX). Łódź: Zarząd Wojewódzki PTTK–Regionalna Pracownia Krajoznawcza.
- Sochańska, S. (red.) (2004). Słownik etymologiczny nazw geograficznych Śląska. T. 11: Poż–Roz. Opole: Wyd. Instytut Śląski.
- Walczak, J. (2014). Stosunki polsko-czeskie. Ziemia Kłodzka, nr 245, s. 4–8.
- Wolnicz-Pawłowska, E. (2011). Naukowiec, ekspert, urzędnik — funkcje i role językoznawcy w procesie standaryzacji nazw geograficznych. W: M. Biolik, J. Duma (red.), Chrematonimia jako fenomen współczesności. Olsztyn: Wyd. UWM, s. 519–532.
- Wolnicz-Pawłowska, E., Zych, M. (2010). Polski przewodnik toponimiczny dla redaktorów map i innych użytkowników. Warszawa: Główny Urząd Geodezji i Kartografii, http://ksng.gugik.gov.pl/pliki/topon_2010.pdf

Mapy

- Geomorfologické jednotky 1 : 500 000 (1980). W: Atlas Slovenskej socialistickej republiky. Bratislava: Slovenská akadémia vied–Slovenský úrad geodézie a kartografie.
- Karte des Deutschen Reiches 1 : 100 000. Einheitsblatt Nr. 115 Friedland i. Schl.-Lewin (1932). Reichsamt für Landesaufnahme.
- Kondracki, J., Richling, A. (1994). Regiony fizycznogeograficzne 1 : 1 500 000. W: Atlas Rzeczypospolitej Polskiej. Warszawa: Główny Geodeta Kraju.
- Rastrowa mapa podziału hydrograficznego Polski 1 : 50 000. Warszawa: Zakład Hydrografii i Morfologii Koryt Rzecznych Instytutu Meteorologii i Gospodarki Wodnej, <http://mapa.kzgw.gov.pl/>
- Polska. Mapa ogólnogeograficzna 1 : 500 000 (2011). Warszawa: Główny Urząd Geodezji i Kartografii.
- Topografická mapa 1 : 25 000, ark. M-33-43-D-b (Harrachov) (1956). Generální štáb Československé lidové armády.
- Topographische Karte 1 : 25 000 (Messtischblatt), ark. 5361 Tschöbendorf (1943). Reichsamt für Landesaufnahme.
- Vyšší geomorfologické jednotky České republiky 1 : 500 000 (1996). Praha: Český úřad zeměměřičký a katastrální.

SUMMARY

THE NAMES OF TRANSBOUNDARY GEOGRAPHICAL OBJECTS LYING ON THE POLISH-CZECH
BOUNDARY

The aim of this paper is the analysis of the names used in Poland and the Czech Republic for transboundary geographical objects lying on the common boundary.

Each country, that has land boundaries, is also equipped with some geographic objects situated beyond its boundaries, i.e. objects beyond a single sovereignty (transboundary objects and objects lying on the boundary). Many of such objects have names — toponyms. It is not rare that different names are used for such objects on both sides of the boundary. Poland has land boundaries with seven countries. The longest stretch (796 km) constitutes the boundary with the Czech Republic.

After the analysis of the Czech and Polish topographic maps that are available on the national geoportals, maps of the divisions into natural regions (Polish: “Regiony fizycznogeograficzne” [Physiographical Regions] 1 : 1 500 000 by J. Kondracki, A. Richling placed in “Atlas Rzeczypospolitej Polskiej” [Atlas of the Republic of Poland] and published by the Head Office of Geodesy and Cartography, and Czech “Vyšší geomorfologické jednotky České republiky” 1 : 500 00 [Major Geomorphological Units of the Czech Republic] published by the Czech Office for Surveying, Mapping and Cadastre), and toponymic databases (Polish the National Register of Geographical Names, and Czech Geonames — the Database of geographic names of the Czech Republic), it was established that 360 named geographic objects lie on this boundary. This number includes: 123 hydronyms (names of rivers and other streams), 224 oronyms (139 names of summits, 22 names of mountain passes, 35 names of mountain ranges and ridges, 15 names of highlands, plateaus and uplands, 7 names of mountain basins, valleys and depressions, 3 names of lowlands, and 3 names of rocks), 9 names of forests, 1 name of a mountain meadow (alp), and 3 names of tracks.

212 of these objects (59%) have names in both languages – Polish and Czech, however, in 99 cases (47% of objects that have name in both Polish and Czech languages) the Polish and Czech toponyms entirely do not correspond to each other. Of the remaining objects, 67 (18%) only have a Czech name, and 81 (23%) only have a Polish name. In some natural regions, the limits of their ranges set by the Czech and Polish geographers vary widely, for example a single region on one side of the boundary corresponds to two or more regions on the other side of the boundary. In other cases, illustrations of incorrectness are more sophisticated, like the river that has a different course according to the Czech or Polish maps (a stream regarded as a main watercourse in one country, which has its own name, but in another country is considered as a tributary with a different name).

In summary, it should be stated that a large part of the Polish and Czech names of the geographical objects lying on the common boundary were drawn regardless of the names used in the neighboring country.

Key words: transboundary name, hydronym, oronym, Polish-Czech boundary