

Bohdan PISARSKI

Études sur les fourmis du genre *Strongylognathus* MAYR
(Hymenoptera, Formicidae)

Badania nad mrówkami z rodzaju *Strongylognathus* MAYR
(Hymenoptera, Formicidae)

Исследования по муравьям из рода *Strongylognathus* MAYR
(Hymenoptera, Formicidae)

[Avec 44 figures]

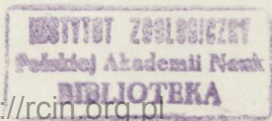
Lors de mon séjour en Corée j'ai trouvé dans les montagnes Myohyang une espèce nouvelle—*S. koreanus* sp. n. Cette trouvaille élargit considérablement l'aire connue du genre *Strongylognathus* MAYR. En Géorgie j'ai trouvé une fourmilière du *S. rehbinderi rehbinderi* FOR. — contenant non seulement des ouvrières, mais aussi des femelles et des mâles, qui jusqu'à présent étaient inconnues. Grâce à l'amabilité de Madame de G. DELFA (Museo Civico di Storia Naturale, Gênes) et de M. le dr E. KÖNIGSMANN (Zoologisches Museum der Humboldt Universität, Berlin), de M. le prof. I. G. PIDOPLIČKO, M. le dr N. N. ŠČERBAK (Institut Zoologii, Kiev), et M. J. SADIL (Prague) j'ai rassemblé des syntypes de presque toutes les formes décrites du genre *Strongylognathus* MAYR de la partie sud-est de l'Europe. Comme la majorité des descriptions sont insuffisantes et manquent de figures, je suis d'avis qu'il serait bon de compléter ces descriptions et de désigner les lectotypes.

Strongylognathus christophi EMERY, 1889.

Strongylognathus christophi EM.: EMERY, 1889: 439 — Sarepta.

FOREL, 1900: 279, 280.

RUZSKY, 1905: 542, 545–546, fig. 120 (ouvrière) — désert de Raif, Gouv. de Kasan; Žeguli, Gouv. de Simbirsk (Uljanovsk); environs de Caričyn (Volgograd), Gouv. de Saratov; Mt. Bol. Bogdo, Gouv. de Astrakhan; environs de la station Verhneozernoj, et Mts Guberlinskaja, Gouv. de Orenbourg (Tchkalov); bords d'Irgiz et environs de Kustanaja, Rég. de Tourgaï; Mts Inderskija, environs de Gouriev et environs de la station Grebenščikovskaja, Rég. d'Oural.



Strongylognathus huberi christophi EM.: EMERY, 1898: 145.

Strongylognathus huberi v. *christophi* EM.: EMERY, 1909¹: 708, 709, EMERY, 1921: 285–286.

Strongylognathus huberi prope var. *christophi* EM.: KARAWAJEW, 1934–1936: Zmijev, environs de Kharkov.

Strongylognathus huberi FOR.: RUSZKY, 1895: 25.

Répartition géographique de *S. christophi* EM. à la fig. 44.

Comme lectotype de cette espèce, je désigne l'exemplaire étudié de la femelle de Sarepta.

Matériel étudié. Lectotype: femelle, Sarepta; 2 ouvrières, Russie mérid. (Museo Civico di Storia Naturale, Gênes).

Femelle (lectotype). Long. 4 mm. Corps brun aux mandibules et aux appendices plus claires, brun-jaunâtre. Tête et thorax ridés longitudinalement, partie antérieure du scutum et milieu du scutellum lisses et luisants. Épinotum entre les rides et pédoncule chagrinés. Gastre lisse. Dessous et dessus de la tête, le pédoncule et le gastre sont couverts de poils longs et dressés. Appendices aux poils fins, courts et adjacents, un peu plus longs sur coxas et femurs.

Tête (fig. 1) rectangulaire, 1,14 fois plus longue que large. Bord occipital droit, côtés droits et parallèles, bord antérieur du clypéus un peu arqué. Ocelles petits, yeux assez grands, situés un peu en avant. Lames frontales courtes, un peu convergentes en avant. Antennes de 12 articles, scape n'atteint pas bord occipital, premier article du funicule relativement long, 2–7 courts, un peu plus larges que longs, massue peu épaisse.

Thorax (fig. 2, 3) long, svelte, 1,7 fois plus long que large. Mésonotum 1,5 fois plus long que large, plat. Épinotum court, face basale de la même longueur que face déclinée. Épines épinotales courtes et larges. Pétiole court, haut, court pédonculé, à la face frontale oblique, à peine concave, face postérieure un peu convexe, formant un angle aigu. Noeud du pétiole presque de la même longueur que largeur. Postpétiole court, large, convexe, presque 1,5 fois plus large que long.

Ouvrière. Long. 3,2 mm. Corps jaune-ocre, au front et à l'occiput plus foncés. Tête et côtés du thorax couverts de rides longitudinales. Disque du mésonotum presque glabre, avec des traces de rides longitudinales. Face basale de l'épinotum chagriné, face declivée à quelques rides transverses. Gastre lisse et luisant. Pilosité comme chez femelle.

¹ Dans la note de description de la femelle de *S. huberi* v. *christophi* EM., EMERY (1909) classe dans cette espèce seulement 1 femelle (plus petite) et 2 plus grandes de *S. huberi rehbinderi* FOR. Je suppose que tous les trois exemplaires représentent l'espèce *S. christophi* EM. EMERY (1909) qui ne connaissait pas les femelles de cette dernière espèce — plus grandes et plus robustes — les avait classées à tort.

Tête (fig. 4) rectangulaire, 1, 14 fois plus longue que large. Bord occipital un peu concave, côtés parallèles, à peine arqués, bord antérieur du clypéus un peu arqué. Yeux assez grands, situés un peu en avant. Lames frontales courtes, un peu convergentes en avant. Antennes comme chez femelles.

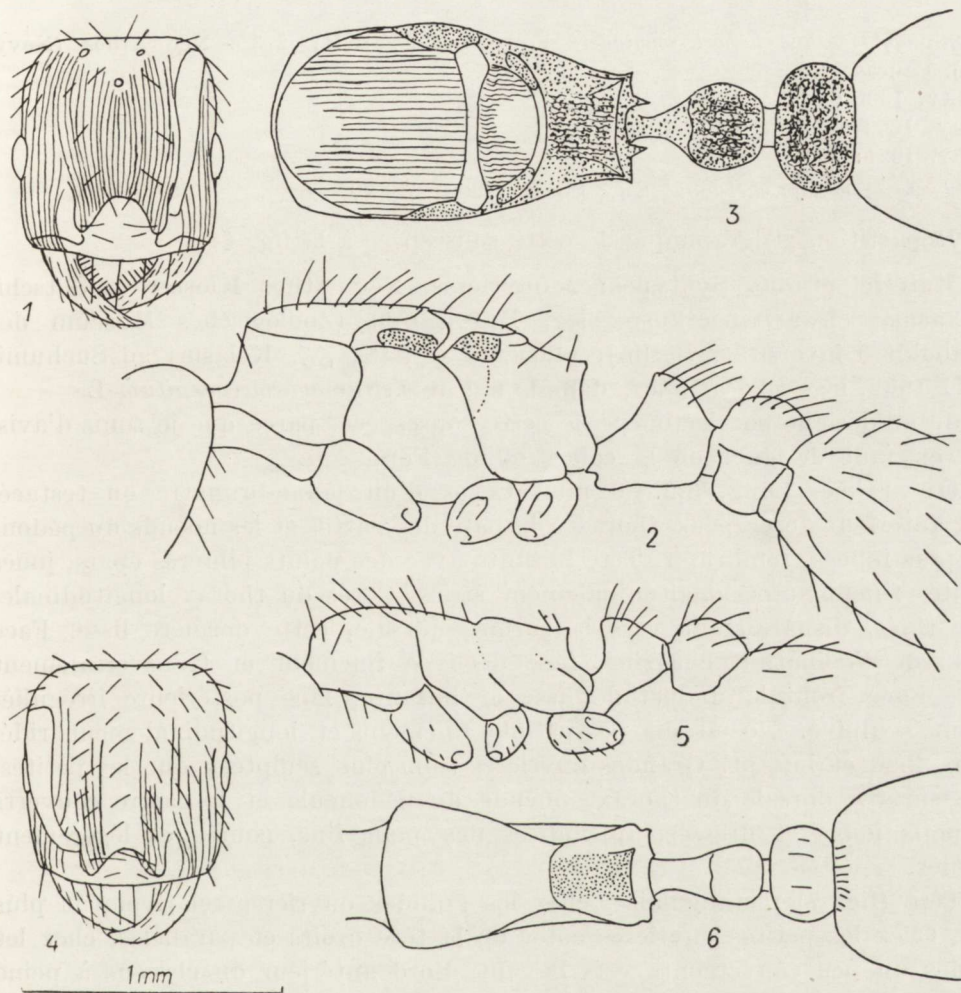


Fig. 1-6. *Strongylognathus christophi* EM.; 1-3: femelle, lectotype, 1 - tête, 2 - thorax et pédoncule, vu de profil, 3 - thorax et pédoncule, vu d'en haut; 4-6; ouvrière, Russie mérid., 4 - tête, 5 - thorax et pédoncule, vu de profil, 6 - thorax et pédoncule, vu d'en haut.

Thorax (fig. 5, 6) au pronotum assez large, rétrécie vers l'arrière. Sillon métanotal faiblement tracé, mais l'épinotum est un peu plus haut que mésonotum. Face basale de l'épinotum longue, face déclivée courte, épines épinothales courtes, larges et aiguës. Pétiole court et haut, avec face frontale concave

et face postérieure convexe, noeud du pétiole triangulaire, arrondi au sommet, presque de la même longueur que largeur. Postpétiole plus large que pétiole, 1,3-1,4 fois plus large que long.

***Strongylognathus rehbinderi rehbinderi* FOREL, 1904**

Strongylognathus huberi rehbinderi FOR.: FOREL, 1904: 2-3 — Neu Athos (Novyj Afon), Caucase.

RUZSKY, 1905: 546-547.

EMERY, 1909¹: 708, 710-711 (♀ nec ♀).

EMERY, 1921: 286.

Strongylognathus christophi EM.: FOREL, 1900: 279 (♀ nec ♀).

Répartition géographique de cette sousespèce à la fig. 44.

Matériel étudié. Syntypes: 2 ouvrières, Neu Athos Kloster u. Sotschi, Kaukasus, Schwarzemerküste, leg. REHBINDER (Zoologisches Museum der Humboldt Universität, Berlin); plusieurs ♀♀, ♂♂, Kelasuri ad Suchumi, 17 XI 1962, leg. B. PISARSKI, dans le nid de *Tetramorium caespitum* L.

Je ne désigne pas lectotype de cette sousespèce, parce que je souis d'avis, qu'il en faut désigner de la collection de Forel.

Ouvrière. Long. 3,2-4,0 mm. Corps d'un jaune-brunâtre ou testacé. Bord antérieur du clypéus, thorax à la base des pattes et les noeuds du pédoncule plus foncés, rembrunis. Tête luisante avec des points pilifères épars, joues et côtés finement et longitudinalement striés. Côtés du thorax longitudinalement ridés, disparaissant vers la surface dorsale, cette dernière lisse. Face basale de l'épinotum chagriné, face déclivée finement et transversalement ridée. Face frontale du pétiole lisse et luisante, face postérieure irrégulièrement sculptée. Noeud du postpétiole finement et longitudinalement ridé. Gastre lisse et luisant. Grandes ouvrières sont plus sculptées que les petites. Tête, surface dorsale du thorax, noeuds du pédoncule et le gastre couverts des poils longs et dressés, appendices des poils fins, courts et légèrement obliques.

Tête (fig. 7) rectangulaire, chez les grandes ouvrières relativement plus large. Chez les petites ouvrières côtés de la tête droits et parallèles, chez les grandes un peu convergents vers l'avant. Bord antérieur du clypéus à peine convexe. Yeux assez grands, situés presque au milieu des côtés de la tête. Lames frontales courtes, un peu convergentes vers l'avant. Antennes (fig. 8) de 12 articles, scape n'atteint pas bord occipital, premier article du funicule relativement long, 2-8 courts, 9-12 plus longs, nettement plus longs que larges, massue peu épaisse.

Thorax (fig. 9, 10) assez long, avec une faible trace de sillon métanotal. Face basale de l'épinotum plus longue que face déclivée, épines épinotales

¹ Voir note à la page 510.

larges, courtes et aiguës. Pétiole long pédonculé et assez haut, noeud du pétiole triangulaire à l'angle un peu obtus, noeud un peu plus large que long. Postpétiole bien plus large que long, plus large que pétiole.

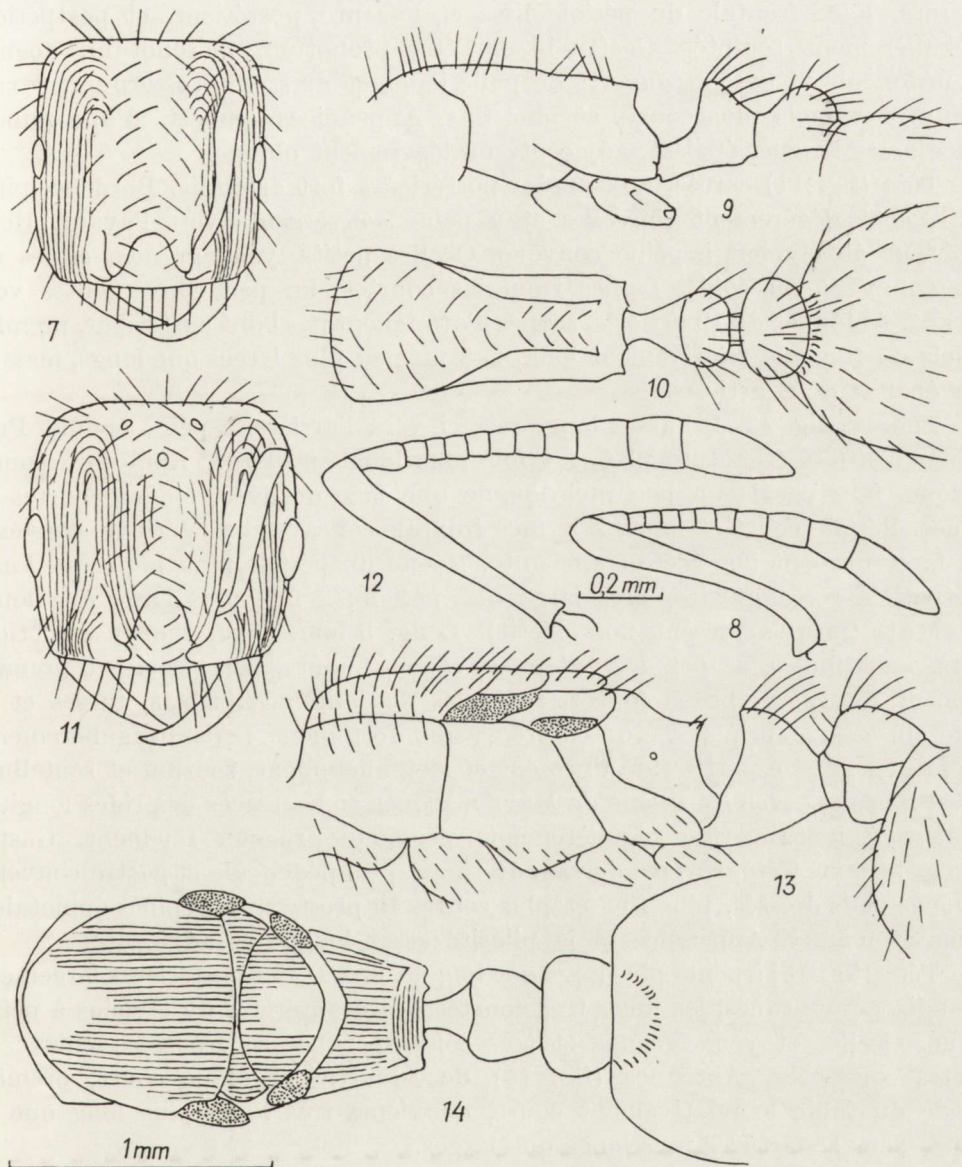


Fig. 7-14. *Strongylognathus rehbinderi rehbinderi* For.; 7-10: ouvrière, syntype, 7 - tête, 8 - antenne, 9 - thorax et pédoncule, vu de profil, 10 - thorax et pédoncule, vu d'en haut; 11-14: femelle, 11 - tête, 12 - antenne, 13 - thorax et pédoncule, vu de profil, 14 - thorax et pédoncule vu d'en haut.

Femelle (jusqu'à présent non décrite). Long. 5 mm. Corps noir, seulement scapes, mandibules, pattes et bout du gastre brun foncé. Tête et thorax assez densément ridés longitudinalement. Rides du thorax plus régulières et plus fortes. Partie antérieure du scutum et milieu du scutellum lisses et luisants. Face frontale du pétiole lisse et luisante, postérieure et postpétiole irrégulièrement sculptés. Gastre lisse. Tête, pronotum, mésonotum, noeuds du pédoncule et gastre couverts de poils longs et dressés. Prosternum, coxas, femurs aux poils plus courts et plus fins. Appendices couverts d'une pubescence assez longue, épaisse, adjacente ou légèrement oblique.

Tête (fig. 11) carrée, aux angles postérieurs fort arrondis. Bord occipital droit, côtés légèrement convexes et à peine convergents vers l'avant. Bord antérieur du clypéus à peine convexe. Ocelles petits, yeux grands, situés un peu en avant du côtés. Lames frontales courtes, un peu convergentes vers l'avant. Antennes de 12 articles, scapes n'atteignent pas bord postérieur, premier article du funicule relativement long, 2-8 un peu plus larges que longs, massue peu épaisse de 3 articles.

Thorax (fig. 13, 14) assez long, rétréci vers l'arrière, à peine épaulé. Pronotum court, mésonotum plat, 1,4 fois plus long que large. Épinotum court, oblique, face basale un peu plus longue que face déclivée, épines courtes et aiguës. Pétiole court et haut, à la face frontale concave et postérieure convexe. Ces faces forment une arête tranchante. Noeud du pétiole plus large que long. Postpétiole rectangulaire, plus large que pétiole, 2 fois plus large que long.

Mâle (jusqu'à présent non décrit). Long. 5 mm. Tête, thorax et pétiole noirs, mandibules, scapes des antennes, coxas, femurs, postpétiole et premier segment du gastre bruns foncés, funicules des antennes, tibias, tarsi et le reste du gastre bruns. Tête sculptée assez fortement mais irrégulièrement. Thorax en grande partie ridé finement et irrégulièrement, scutum et scutellum lisses, luisants, avec les sillons de Mayr marqués et les traces des rides longitudinales. Épinotum ridé régulièrement, pédoncule rugueux finement. Gastre lisse et luisant. Tête, surface dorsale du thorax, du pédoncule et gastre couverts de longs poils dressés, plus fins et plus courts au prosternum, épines épinotales, coxas et femurs. Appendices à la pilosité assez longue et adjacente.

Tête (fig. 15) à peine plus large que longue, aux angles postérieurs largement arrondis, côtés arqués, les joues très courtes. Bord antérieur du clypéus à peine arqué. Ocelles et yeux grands et très convexes. Lames frontales courtes à petites courbures. Antennes (fig. 16) de 10 articles, scape court, premier article du funicule relativement court, deuxième très long, plus long que le scape. Tous les articles plus longs que larges.

Thorax (fig. 17) haut, massif, assez large, rétréci en arrière. Pronotum très court, mésonotum le surplombe distinctement. Face basale et déclivée de l'épinotum de la même longueur. Épines épinotales courtes et aiguës. Pétiole bas, au noeud marqué faiblement. Postpétiole aussi bas, plus large que pétiole.

Armature génitale (fig. 18–21). Lamé génitale large à l'appendice basal long et grêle. Bord postérieur triangulaire, aux petites convexités, l'apex arrondi. Stipes rétréci en arrière, arête dorsale oblique à la bosse arrondie. Volsella à l'appendice crochu, dirigé vers le bas, lacinia à peine marquée. Sagitta ovale, aux petites dents sur l'arête ventrale.

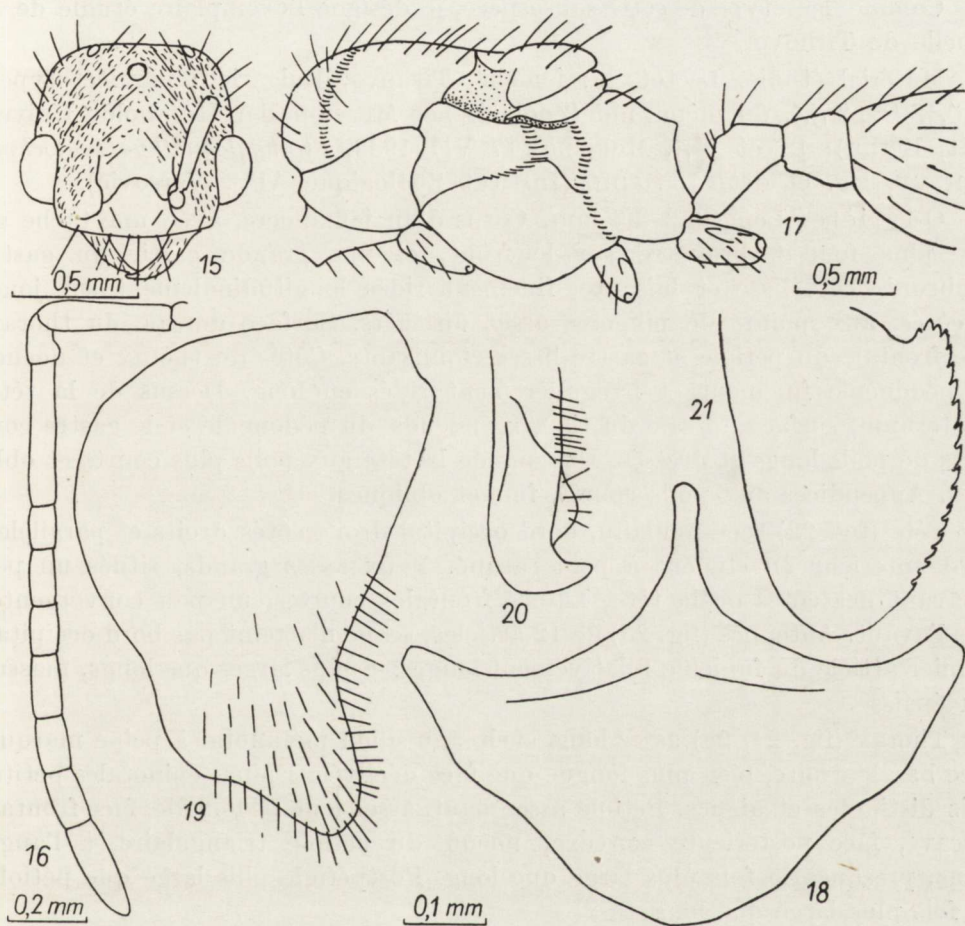


Fig. 15–21. *Strongylognathus rehbinderi rehbinderi* FOR., mâle: 15 — tête, 16 antenne, 17 — thorax et pédoncule, vu de profil, 18 — lamé sous-génitale, 19 — stipes, 20 — volsella, 21 — sagitta.

***Strongylognathus rehbinderi bulgaricus* VIEHMEYER, 1922**

Strongylognathus huberi rehbinderi var. *bulgarica* VIEH.: VIEHMEYER, 1922: 221—Tirnov (Bulgarie).

Strongylognathus kratochvili ŠILHAVY, 1937, syn. nov. ŠILHAVY, 1937: 5–12, 6 ff.—Mohelno (Tchecoslovaquie).

LHAVY, 1938: 10.

ITZ, 1939: 207.

KRATOCHVIL, 1940: 24-46, 5 ff.

KRATOCHVIL, 1944: 44-45 — Nebovid (Tchecoslovaquie), dans le nid de *Tetramorium moravicum* KRAT.

Répartition géographique de cette sous-espèce à la fig. 44.

Comme lectotype de cette sous-espèce, je désigne l'exemplaire étudié de la femelle de Tirnovo.

Matériel étudié. Lectotype: femelle, Tirnovo, Bulgarien; paralectotypes: 2 ♀♀, 2 ♂♂, du même nid (Zoologisches Museum der Humboldt Universität, Berlin); 1 ♀ et 1 ♂, Mohelno; 17 VII 1939, *Strongylognathus kratochvili* ŠILHAVY, leg. et det. J. SADIL (Institut Zoologique APS, Varsovie).

Ouvrière. Long. 3,2-3,5 mm. Corps d'un jaune-ocre, avec une tache un peu plus foncée, brunâtre sur le front, et une grande partie du gastre rembruni. Tête lisse et luisante, finement ridée longitudinalement sur joues et côtés, aux points de piligères assez distincts. Surface dorsale du thorax, face frontale du pétiole et gastre lisses et luisants. Côtés du thorax et noeuds du pédoncule finement et irrégulièrement ridés en long. Dessus de la tête, prosternum, surface dorsale du thorax, noeuds du pédoncule et le gastre couverts de poils longs et dressés. Dessous de la tête aux poils plus courts et obliques. Appendices aux poils courts, fins et obliques.

Tête (fig. 22) rectangulaire, bord occipital droit, côtés droits et parallèles. Bord antérieur du clypéus à peine arqué. Yeux assez grands, situés un peu en avant des côtés de la tête. Lames frontales courtes, un peu convergentes vers l'avant. Antennes (fig. 23) de 12 articles, scape n'atteint pas bord occipital, premier article du funicule relativement long, 2-8 plus larges que longs, massue peu épaisse.

Thorax (fig. 24, 25) assez long, svelte, au sillon métanotal à peine marqué. Face basale droite, bien plus longue que face déclinée. Épines épinoles petites mais distinctes et aiguës. Pétiole assez haut, assez long pédonculé, face frontale concave, face postérieure convexe, noeud du pétiole triangulaire, à l'angle obtus, presque 1,5 fois plus large que long. Postpétiole plus large que pétiole, 1,5 fois plus large que long.

Exemplaire de Mohelno a les épines épinoles un peu plus fortes que les exemplaires de Tirnovo.

Femelle (lectotype). Long. 5 mm. Corps brun-noir avec des taches brunes, plus claires sur la tête et sur le thorax. Mandibules et les appendices bruns-clairs. Tête finement et longitudinalement ridée. Côtés du thorax et face basale de l'épinotum ridés en longs, disque du scutum lisse, au milieu ridé finement en long, scutellum lisse, seulement les angles latéraux ridés finement. Intervalle entre les épines épinoles finement, transversalement ridée. Face frontale du pétiole lisse et luisante, face postérieure et noeud du pétiole finement et irrégulièrement sculptés. Gastre lisse et luisant. Tête, prosternum,

surface dorsale du thorax, noeuds du pédoncule et gastre aux poils longs et dressés. Appendices couverts de poils fins, courts et adjacents, plus longs et obliques sur coxas et femurs.

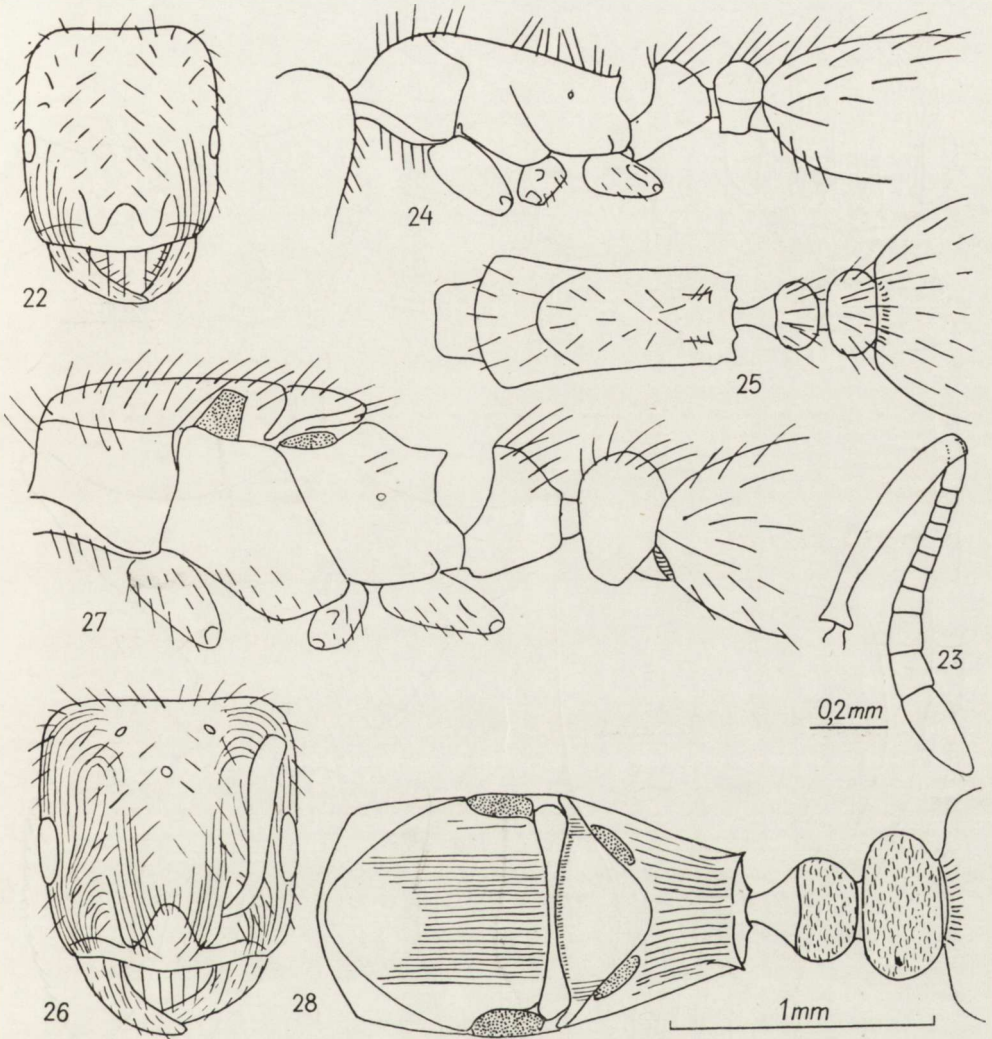


Fig. 22-28. *Strongylognathus rehbinderi bulgaricus* VIEH.; 22-25: ouvrière, paralectotype, 22 - tête, 23 - antenne, 24 - thorax et pédoncule, vu de profil, 25 - thorax et pédoncule, vu d'en haut; 26-28: femelle, lectotype, 26 - tête, 27 - thorax et pédoncule, vue de profil, 28 - thorax et pédoncule, vu d'en haut.

Tête (fig. 26) un peu plus longue que large. Bord occipital droit, côtés au dessus des yeux parallèles, au dessous un peu convergents vers l'avant. Bord antérieur du clypéus un peu arqué. Ocelles petits, yeux grands, situés un peu en avant des côtés de la tête. Lames frontales assez longues, un peu

convergentes vers l'avant. Antennes de 12 articles, scape n'atteint pas bord occipital de la tête, premier article du funicule relativement long, 2-8 un peu plus larges que longs, massue peu épaisse de 3 articles.

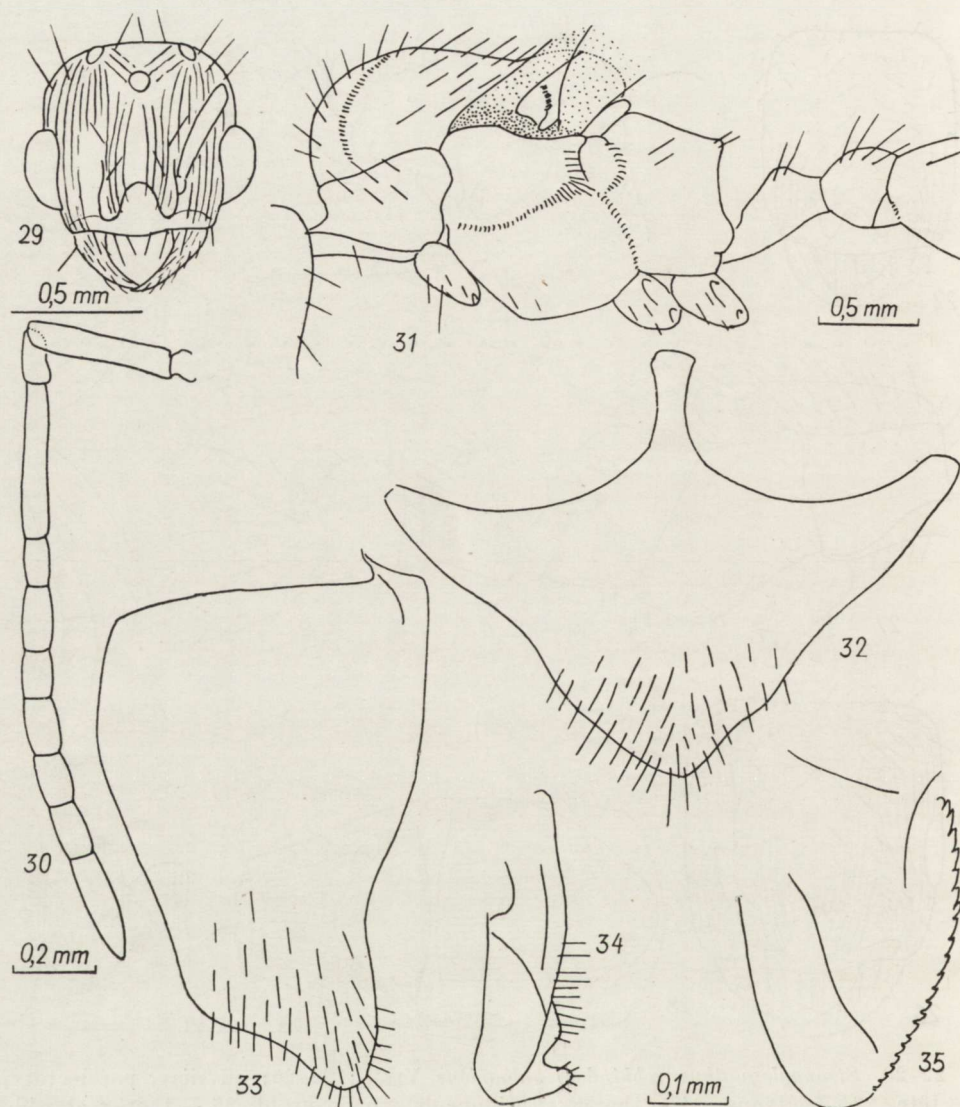


Fig. 29-35. *Strongylognathus rehbinderi bulgaricus* VIEH., mâle, paralectotype: 29 - tête, 30 - antenne, 31 - thorax et pédoncule, vu de profil, 32 - lame sous-génitale, 33 - stipes, 34 - volsella, 35 - sagitta.

Thorax (fig. 27, 28) assez long, rétréci en arrière, un peu épaulé. Mésonotum plat, presque 1,4 fois plus long que large. Épinotum court, oblique, face basale et face déclivée de la même longueur. Épines épinotales relativement grandes

larges et obtuses. Pétiole court et haut avec face frontale concave et postérieure convexe. Noeud du pétiole triangulaire à l'angle presque droit, plus que 1,5 fois plus large que long. Postpétiole ovale, bien plus large que pétiole, presque 2 fois plus large que long.

Mâle. Long. 5 mm. Tête, thorax, pédoncule et premier segment du gastre brun-noirâtre. Mandibules, appendices et le reste du gastre bruns. Tête et côtés du thorax ridés en long. Disque du mésonotum luisant, avec les sillons de Mayr marqués et les traces de rides longitudinales. Épinotum et pédoncule mats, chagrinés aux rides longitudinales, irrégulières. Gastre lisse et luisant. Tête, surface dorsale du thorax, pédoncule et gastre couverts de longs poils dressés, plus courts et plus fins au prosternum, épines épinotales, coxas et femurs. Appendices à la pilosité adjacente.

Tête (fig. 29) vue en face presque carrée, au bord occipital droit, angles postérieurs arrondis, aux côtés arqués et un peu rétrécis vers l'avant. Joues très courtes. Bord antérieur du clypéus à peine arqué. Ocelles et yeux grands et très convexes. Lames frontales courtes, presque parallèles. Antennes (fig. 30) de 10 articles, scape court, premier article du funicule relativement court, deuxième très long, plus long que le scape, quatrième plus court que les suivants. Tous les articles plus longs que larges.

Thorax (fig. 31) haut, massif, assez large, rétréci en arrière. Pronotum très court, partie frontale du mésonotum très convexe. Face basale de l'épinotum un peu plus longue que la face déclinée. Épines épinotales courtes, larges et aiguës. Pédoncule bas avec les noeuds faiblement marqués. Postpétiole plus large que le pétiole.

Armature génitale (fig. 32–35). Lame génitale triangulaire, assez large, à l'appendice basal long, mais plus massif qu'à *S. rehbinderi rehbinderi* FOR. Arêtes postérieures de la lame à petites courbures. Stipes rétréci en arrière, arête dorsale oblique à la bosse arrondie. Volsella à l'appendice crochu, dirigé vers le bas et un peu vers l'avant, lacinia à peine marquée. Sagitta arrondie aux petites dents sur l'arête ventrale.

Strongylognathus koreanus sp. n.

Ouvrière. Long. 3,2 mm. Corps testacé, sur face dorsale du thorax, sommets des noeuds du pédoncule et gastre plus foncés — bruns. Tête lisse, seulement joues sont longitudinalement ridées, et le long des lames frontales se trouvent quelques rides très fins. Front et l'occiput couverts des points pilifères dispersés. Thorax et pédoncule chagrinés, mats. Gastre lisse et luisant. Tête, épisternum, surface dorsale du thorax, coxas, noeuds du pédoncule et gastre couverts des longs poils dressés. Appendices couverts de poils courts et légèrement obliques.

Tête (fig. 36) un peu plus longue que large. Bord occipital légèrement concave, côtés convexes, bord antérieur du clypéus un peu convexe, angles

postérieurs très arrondis. Yeux grands, situés un peu en avant des côtés de la tête. Lames frontales assez courtes, un peu convergentes vers l'avant. Antennes (fig. 37) de 12 articles, scape assez long, massif mais n'atteint pas bord occipital de la tête, premier article du funicule relativement long, 2-8 un peu plus larges que longs, massue peu épaisse de 3 articles.

Thorax (fig. 38, 39) assez massif à sillon métanotal bien marqué. Face basale de l'épinotum plus longue que face déclivée, épines épinothoraciques réduites, aplaties. Pétiole relativement bas et étroit au noeud conique, obtus, face frontale un peu concave, postérieure un peu convexe. Postpétiole court, 1,5 fois plus large que long.

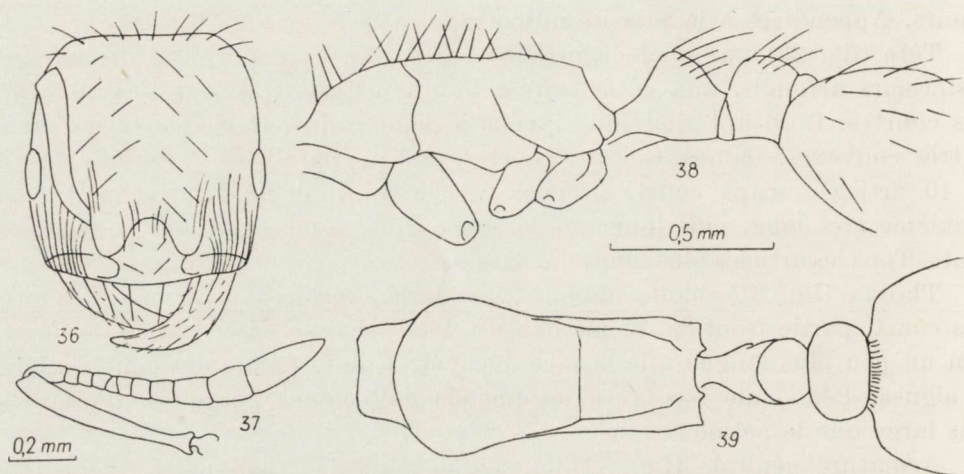


Fig. 36-39. *Strongylognathus koreanus* sp. n., ouvrière, holotype, 36 — tête, 37 — antenne, 38 — thorax et pédoncule, vu de profil, 39 — thorax et pédoncule, vu d'en haut.

Longueur des ouvrières du *S. koreanus* sp. n. varie de 3,0 à 3,2 mm. Les différences parmi les ouvrières sont insensibles et se bornent à la nuance et au degré de la formation de la sculpture.

Holotype: ouvrière, long. 3,2 mm. Corée, Myohyang Mts., 9 VIII 1959, leg. B. PISARSKI et J. PRÓSZYŃSKI.

Paratypes: 87 ouvrières du même nid.

Holotype et paratypes se trouvent dans les collections de l'Institut Zoologique APS à Varsovie.

S. koreanus sp. n. appartient au groupe de *S. christophi* EM. (postpétiole court et large) mais il diffère par les côtés de la tête plus convexes, côtés du thorax chagrinés, épines épinothoraciques réduites et le noeud du pétiole plus bas.

J'ai trouvé *S. koreanus* sp. n. dans le nid de *Tetramorium jacoti* var. *chinense*, SANTS. Je n'ai pas vu d'exemplaires typiques de *T. jacoti* var. *chinense* SANTS., mais mes exemplaires correspondent bien à la description.

***Strongylognathus karawajewi* sp. n.**

Strongylognathus testaceus SCHENCK, partim: KARAWAJEW, 1912: 585 — Magaratch.
KARAWAJEW, 1926: 293 — Magaratch.

Ouvrière. Long. 2,5 mm. Corps jaune-ocre, lisse et luisant, seulement partie antérieure de la tête est faiblement ridée en longue. Tête, surface dorsale du thorax et du pédoncule et le gastre couverts de poils longs et dressés. Appendices couverts de poils courts et adjacents.

Tête (fig. 40) presque aussi large que longue. Base de la tête échancrée aux angles postérieurs un peu prolongés, côtés presque parallèles. Bord antérieur du clypéus échancré. Yeux assez grands, lames frontales courtes, un peu convergentes vers l'avant. Antennes de 12 articles, scape assez court, premier article du funicule relativement long, 2-7 bien plus larges que longs, 8 presque carré, massue peu épaisse.

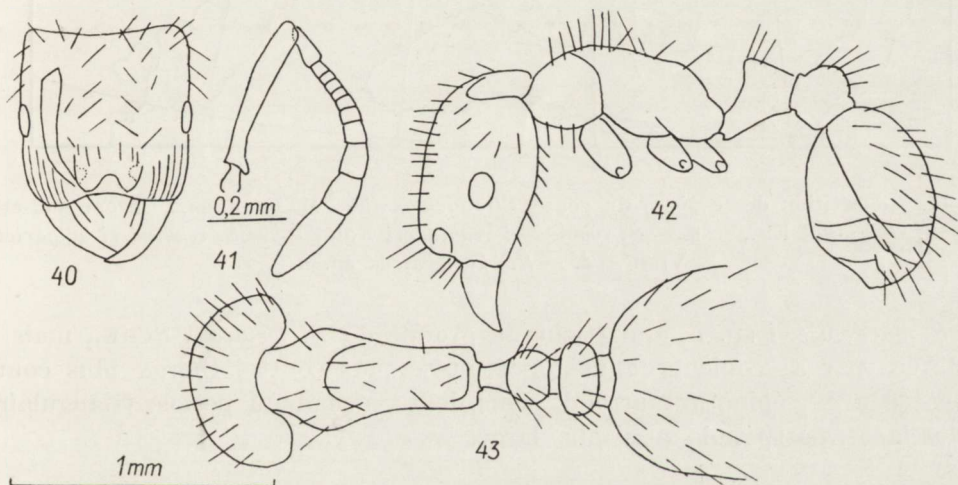


Fig. 40-43. *Strongylognathus karawajewi* sp. n., ouvrière, holotype, 40 — tête, 41 — antenne, 42 — vu de profil, 43 — thorax et pédoncule, vu d'en haut.

Thorax (fig. 42, 43) assez court. Promésonotum légèrement arqué, épino-tum en bosse arrondie. Noeud du pétiole triangulaire, anguleux, plus large que long. Face frontale du pétiole concave, postérieure presque droite. Post-pétiole large, 2 fois plus large que long, 1,5 fois plus large que pétiole.

Holotype: ouvrière, Crimée, Magaratsch (fig. 44), 26 III 1903, leg. Rjasantzev, Nr 4790. Dans le nid de *Tetramorium caespitum* L., det. Karawajew.

Paratype: 5 ouvrières du même nid, sont presque identiques avec le holotype.

Holotype se trouve dans les collections du Musée Zoologique de l'Université de Humboldt à Berlin, 3 paratypes dans les collections de l'Institut Zoologique AUS à Kiev et 2 paratypes dans les collections de l'Institut Zoologique APS à Varsovie.

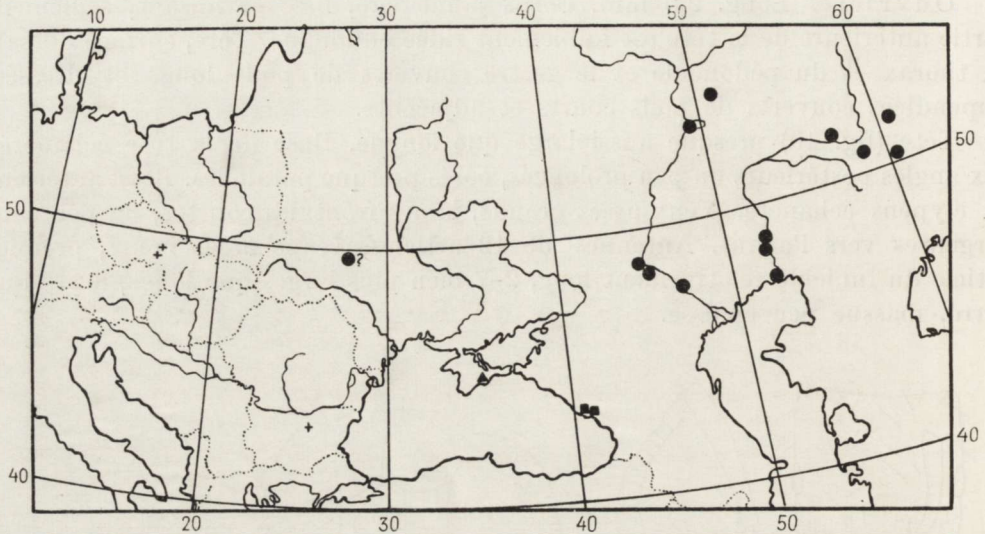


Fig. 44. Repartition des espèces du genre *Strongylognathus* MAYR dans l'Europe sud-est: ● — *S. christophi* EM., ■ — *S. rehbinderi rehbinderi* FOR., + — *S. rehbinderi bulgaricus* VIEH., ▲ — *S. karawajewi* sp. n.

S. karawajewi sp. n. appartient au groupe du *S. testaceus* SCHK., mais il en diffère par sa couleur moins foncée, tête plus courte, thorax plus court et plus convexe, épinothum arrondi sans dents, noeud du pétiole triangulaire et plus large, postpétiole aussi plus large.

OUVRAGES CITÉS

- EMERY C. 1889. Intorno ad alcune Formiche della fauna paleartica. Ann. Mus. Stor. nat., Geneva, **27**: 439-443.
- EMERY C. 1898. Beiträge zur Kenntnis der palaearktischen Ameisen. Ofvers. finska Vetensk. — Soc. Förhandl., Helsingfors, **40**: 124-151.
- EMERY C. 1909. Beiträge zur Monographie der Formiciden des palaearktischen Faunengebietes (*Hym.*). Teil IX. Dtsch. ent. Z., Berlin **1909**: 695-712.
- EMERY C. 1921. *Myrmecianae*. Dans: Genera Insectorum, Bruxelles, 174, 397 pp., 7 tt.
- FOREL A. 1900. Fourmis du Japon. Nid en toile. *Strongylognathus Huberi* et voisin. Fourmière triple. *Cyphomyrmex Wheeleri*. Fourmis importées. Mitt. Schweiz. ent. Ges., Schaffhausen, **10**: 267-287.
- FOREL A. 1904. Miscellanea Myrmécologiques. Rev. Suisse Zool., Genève, **12**: 1-52.

- KARAWAJEW W. 1913. Ameisen aus dem paläarktischen Faunengebiete. Russ. ent. Obozr., S.-Peterburg', (1912), **12**: 581–596, 3 ff.
- KARAWAJEW W. 1926. Übersicht der Ameisenfauna der Krim nebst einigen Neubeschreibungen. Konowia, Wien, **5**: 281–303, 2 ff.
- KARAWAJEW W. 1934–1936. Fauna rodyny *Formicidae* (Murašky) Ukrainy. Kyiv, 316 pp., 68 ff.
- KRATOCHVIL J. 1940. Příspěvky k poznání mravence *Strongylognathus Kratochvili* ŠILHAVY. Věstn. Č. zool. Spol., Praha, **8**: 24–46, 5 ff.
- KRATOCHVIL J. 1944. Mravenci mohelnske rezervace. Arch. Sv. Ochr. Příř. Morave, Brno, **6**: 9–102, 18 ff.
- RUZSKY M. 1895. Faunističeskaja izslédovanija v' vostočnoj Rossii. Trudy Obšč. Est. kazan. Univ., Kazan', **28**, 5: 1–32.
- RUZSKY M. 1905. Murav'i Rossii. Trudy Obšč. Est. kazan. Univ., Kazan', **38**, 4–6: 1–800, 176 ff.
- SANTSCHI F. 1921. Note sur les Fourmis paléarctiques. II. Fourmis d'Asie Mineure récoltées par M. H. GADEAU DE KERVILLE. Bol. R. Soc. Espan. Hist. Nat., Madrid, **21**: 110–116.
- SANTSCHI F. 1928. Nouvelles Fourmis de Chine et du Turkestan Russe. Bull. Ann. Soc. ent. Belg., Bruxelles, **68**: 31–46.
- ŠILHAVY V. 1937. *Strongylognathus kratochvili* n. sp., nový praeglacialni mravenec z Moravy. Sborn. příř. Kl. Třebiči, Třebič, **1**: 5–12, 6 ff.
- ŠILHAVY V. 1938. Mravenci hadcove stepi u Mohelna. Sborn. příř. Kl. Třebiči, Třebič, **2**: 3–24.
- STITZ H. 1939. Hautflügler oder *Hymenoptera*. I: Ameisen oder *Formicidae*. Dans: Die Tierwelt Deutschlands, Jena, **37**, 428 pp., 197 ff.
- VIEHMEYER H. 1922. Neue Ameisen. Arch. Naturg., A, Berlin, **88**: 203–220, 2 ff.

STRESZCZENIE

W pracy autor opisuje dwa nowe gatunki z rodzaju *Strongylognathus* MAYR — *S. koreanus* sp. n. z Korei i *S. karawajewi* sp. n. z Krymu oraz nieznanne dotąd formy płciowe *S. rehbinderi rehbinderi* FOR. Z uwagi na niedostateczne opisy i całkowity brak rysunków, w oparciu o typowe okazy autor daje opisy następujących gatunków: *S. christophi* EM., *S. rehbinderi rehbinderi* FOR. i *S. rehbinderi bulgaricus* VIEH.

РЕЗЮМЕ

В настоящей работе автор описывает два новых вида рода *Strongylognathus* MAYR — *S. koreanus* sp. n. из Кореи и *S. karawajewi* sp. n. из Крыма и неизвестные до сих пор половые формы *S. rehbinderi rehbinderi* FOR. Принимая во внимание недостаточные описания, отсутствие рисунков, автор опираясь на типовых экземплярах дает описания следующих видов: *S. christophi* EM., *S. rehbinderi rehbinderi* FOR. *S. rehbinderi bulgaricus* VIEH.