



Dr. H. Wagner.  
Koenigsberg.  
1850.

C. A. Dohrn.

~~Städtisches  
nationales Institut  
nr. *B III*  
*d<sup>3</sup>a3*~~

K. 5255

55



ICONES  
INSECTORVM

PRAESERTIM

ROSSIAE SIBIRIAEQVE

PECVLIARIVM

QVAE

COLLEGIT ET DESCRIPTIONIBVS

ILLVSTRAVIT

PETRVS SIMON PALLAS

M. D.

ACADEMICVS PETROPOLITANVS.



---

ERLANGAE

SVMTV WOLFGANGI WALTHERI,

clō lō cclxxxl.

1 7 87



*Saltem remoto, des pater, angulo  
Horas senectæ ducere liberas;  
Tutumque vulgari tumultu  
Eripias, hominumque curis.*

GRAY.

ILLVSTRI ATQVE CELEBERRIMO

V I R O

NATVRAE INDAGATORI FELICISSIMO

I G N A T I O A B O R N

S. R. I. NOBILI ET EQVITI

DOMINO IN ALTZEDLITSCH, LVKAVEZ ETC.

S. CAES. R. MAIESTATIS IN REBVS METALLARIIS ET MONETARIIS

CONSILIARIO, ACAD. IMPER. PETROPOL. REG. HOLMIENS.

ALIORVMQVE SOCIO

PRIMITIAS ENTOMOLOGIAE

ROSSO - ASIATICAE

IN DEDITISSIMI ANIMI MONIMENTVM

D. D.

PETRVS SIMON PALLAS.

REVISED AND CORRECTED

V I R O

OF THE

IGNATIUS A. B. O. N.

OF THE

OF THE

OF THE

OF THE

OF THE

OF THE

OF THE

OF THE

M. D.

PRINTED BY SIMON BELL





## PRAEMONENDA.

---

**I**llustris quondam LINNAEVS nihil magis in votis habuit, quam ut Insecta Sibiriae innotescerent. Et utique nullius, in Orbe arctico nostro, regionis minus, quam hujus Entoma innotuerunt. Hoc ipsum excitabat me, ut, durante itinere per Imperium Russicum ab Ao. 1768. ad 1774. continuato, assiduam in colligendis iis operam navarem. Neque carui successu, quum plurimas ex omni genere novorum Insectorum Centurias passim collegerim, ut e Fauna Imperii Ruthenici, propediem typis tradenda, satis elucebit. —

*Plura quidem ex his notatu digniora in Appendicibus ad Itinerarii germanico sermone editi Volumina descripsi; sed gratius Curiosis me facturum putavi, si*

PRAEMONENDA.

*selectiorum specierum, quae vel singularitate formae se commendant, vel ob similitudines aegrius distinguuntur, etiam Icones, praesertim vivis coloribus illustratas ederem. Id vero Chalcographorum in urbe, ubi tantisper vivo, subtiliori operi aptorum defectu forte diu differendum fuisset, nisi sua solita in me benevolentia chalcographicae rei curam in se suscepisset Ill. & Celeberrimus SCHREBER, licet tot aliis laboribus, & illustri praesertim Zoologiae Codice, distentus. Qua Ejus amica opera effectum est, ut Tabulae jam ante triennium & quod excurrit, a pictore paratae, Insectis praesertim Sibiricis commendabiles, nitidissime & accuratissime in aere expressae nunc divulgari queant, tanquam novum Celeberr. SCHREBERI erga me amicitiae, & in publicum Studii nostri incrementum non satis celebrandi affectus testimonium.*

*Prodeunt igitur, sub auspiciis exoptatissimis, Insectorum Rossiae & Sibiriae praesertim peculiarium Icones primae, quas exquisitiore arte & coloribus suis expressas vidit orbis. Quandoquidem vero pleraque horum, ut in frigidioribus locis Naturae lege sancitum est, non bene magna statura gloriantur: ad ornandas tabulas aliqua passim Indiae utriusque Insecta inserui, quorum figurae nullae bonae extabant; immo ut genera quaedam, haec-*

PRAEMONENDA.

*mus negligenter tradita, v. gr. Buprestidum, Tenebrionum, Meloïdum, illustrarem, omnes fere, quas colligere potui, species eorundem, nisi quae notissimae videbantur, adjeci. Eo, & quod mora aliquot annorum in edendis hisce Tabulis facta est, quaedam interim, sed paucae admodum species mihi delineatae, in aliis recentissimis opusculis passim depictae prodierunt; unde repetitionis vitium, quod alias cane pejus & angue odi, necessario committendum fuit invito. Attamen vix in trigessimum quodque, delineandorum hisce tabulis Insectorum, ista culpa cadet, si illa exceperis, quae a pessimis chalcographis prodire, & quasi pro nondum delineatis habenda sunt.*

*Vt curiosis emptio esset facilior, placuit non magnis Fasciculis has edere Tabulos, tres circiter in singulo, quantoque fieri potuit numero Figurarum confertim obsitas. Dum vero sic particulatim prodeunt, vereor ne Editores Promptuariorum & Compilatores, quibus, praesertim in Germania nostra, misere hodie abundamus, meliora hinc decerpant, suisque inserant Centonibus, ut emantur ipsi & superfluum emtoribus reddant fontem e quo hauserant. Fecerunt hoc in multis, fecerunt in Spicilegiis Zoologicis quorum discerpta lace-  
raque fragmenta illico in nescio quot libros transferunt;*

PRAEMONENDA.

*eoque mirum quantum iis, qui nova inventa in Scientia Naturali publicare volunt, nocent & obstant, deterrendo Bibliopolas, qui ejusmodi operum & tabularum expensas primas necessario detrectant, quum non sibi sed aliis lucrum inde esse vident. Hos itaque male officiosos laudatores rogaverim, ut ab hisce saltem Tabulis manus abstineant, ne nos cogant ita lente procedere, ut in Spicilegiis coactus facio, imo forte coepto abstinere adigant. Dab. Petropoli Augusto mense Anni MDCCLXXIX.*



INSE-



# I N S E C T O R V M

## DESCRIPTIONES.

---

### A I. *LVCANVS?* APTERVVS;

*Tab. A. Fig. 1: a. b. c.*



Subhemisphaericus, ater, opacus; thorace convexo, marginato, elytra brevissima coalita subaequante.

? *Scarabaeus radialis* Hellenii VALISNER. *oper. I. p. 79. tab. 6. fig. 1. 2.*

*Scarabaeus cephalotes* PALL. *itin. I. append. p. 461. n. 23. GÖTZE entom. I. p. 116.*

*Lucanus apterus* LAXMAN. *Nov. Com. Petrop. Tom. XIV. p. 594. tab. 24. fig. 1.*

*Lethrus* SCOPOL. *introd. in hist. nat. p. 439.*

Occurrit in australis Russiae, Tatariaeque desertis aridis, passim sub fimo sicco & circa radices plantarum perennium & suffrutescentium; mihi omnium primo circa Lacum falsum Inderienssem lectus, dein ad Volgam versus Astrachaniam. Insectum, verosimillime a *Valisnerio* indicatum, anomalum, inter *Lucanos* & *Scarabaeos Coprideos* ambiguum, simul affine *Tenebrionibus* apteris.

A

## A I. LVCANVS? APTERVVS.

### DESCRIPTIO.

Specimina a me ipso lecta, iconum magnitudinem (*fig. 1. a. b. c.*) referebant; sed duplo majora e Russia australiore communicavit *cel. LAXMAN*, paremque ex Austria misit *Ill. Eques à BORN*.

*Caput* magnum, praefertim masculis, antice submarginatum, lamella utrinque ante oculos horizontali auriculatum. *Oculi* parvi, prominuli, expansione ejusdem lamellae transversim bifecti.

*Forcipes* exsertae, magnae (foeminis capite minores) triquetrae, hiulcae, obtusae; *maribus* subtus ramo furcatae, qui in majoribus utrinque aequales & in medio fere forcipum oblique deorsum exserti, ipsaque forcipe majores sunt; at in minoribus meis exemplis saepius dextra maxilla tantum apice subbifida, sinistra usque ad basin diffissa. *Foeminis* forcipes lunatae, interiore acie denticulatae. In utroque sexu *labium* bilobum supra os; *palpi* inter forcipes trium parium, biarticulati, pilosi.

*Antennae* subinfraetae, pedunculo brevi, cylindrico, apice pilis ciliato, clava solida oblique truncata, umbilicata, intermediis articulis septenis aequalibus.

*Thorax* convexus, abdomine latior, marginatus, antice profunde exsectus, angulo utrinque prolixo rotundato; postice isthmo, qui scutelli locum tenet, ab elytris subremotus.

*Abdomen*, ut in coprideis, brevissimum inter posticos pedes & elytrorum marginem vix conspicuum.

*Elytra* connata, hemisphaerico - convexa, lateribus carinata (*fig. 1. a.*) & abdomen subtus includentia. *Alae* nullae.

*Pedes* magni, pilosi, postici ano proximi: antiqui majores rebusiories, in gibbo pectoris positi, tibiis apice dilatatis exteriusque dentatis; reliqui tibiis triquetris, pilosis. *Tarsi* omnium pilosi, quadriarticulati; *phalanx* longiuscula.

*Corpus* totum durissimum, atrum, parum nitidum, glabrum.

Figurae in *Tab. A.* exhibitae utrumque sexum minoris varietatis referunt, *1. a.* marem a latere inspectum, ut maxilla dextra usque ad basin fissâ appareat; *1. b.* foeminam & *1. c.* item marem, a dorso inspectos.

## A 2. SCARABAEVS MOERIS;

*Tab. A. Fig. 2.*

Coprیدهus ater, galea subrotunda, integra, centro subcornuta, femoribus ovatis, foveolis thoracis scutellaribus, punctoque utrinque impresso.

Species nullibi, quod sciam descripta, vel delineata; neque usquam, praeter Lacum salinum Inderiensem deserti tatarici, ultra Iaicum fl. lecta.

## DESCRIPTIO.

*Magnitudo* infra Sc. lunarem; forma depressiore Sc. sacro similior. Totus ater, nitidulus.

*Galea* capitis subrotunda, declivis, futura inter oculos transversali angulata, prominentia verticis conica, cristulaque ante futuram in medio disco obsoletissima.

*Clypeus* convexus, antico margine gibbus, punctatus, marginatus, utrinque puncto impresso, foveolaque gemina obsoletiore ad futuram elytrorum (quod in pluribus etiam exoticis).

*Elytra* a dorso planiuscula, exterius angulata atque marginata, basi subrugosa longitudinaliter, obsoletissimeque striata.

Subtus caput, pectus, pedesque pilosissima. *Femora* depressa, ovata; *tibiae* primores quadridentatae, robustissimae, posteriores prismaticae, extus dente unico, terminalibus duobus; spina media gemina, postice solitaria terminatae.

Icon *Tab. A. fig. 2.* naturalem magnitudinem a dorso inspecti exhibet.

## A 3. SCARABAEVS MOPSVS;

*Tab. A. Fig. 3.*

Coprیدهus, ater opacus, glaberrimus, galea inermi, subemarginata laevigata, tibiis posticis arcuatis, thorace utrinque foveola obsoleta.

A 2

## A 3. SCARABAEVS MOPSVS.

In Dauria campestri & circa Selengam fl. sub equino stercore copiosissimus Iunio; aliquoties & in deserto Cumano, inter Tanain & Volgam lectus fuit, sed intermedias per regiones nusquam apparuit, & inter descriptas hucusque species nulli convenire videtur. Licet enim species apud Cl. Voet tab. 26. f. 28. nomine Nigritae francofurtani delineata, magnitudine & forma accedat, tamen pedibus longioribus, robustioribus, magisque dentatis, aliisque differt noster, neque cum affini Copride mutica secunda SCHAEFER. *inf. ratisbon. tab. 3. fig. 7.* confundendus est.

## DESCRIPTIO.

Praecedente minor, et multa specimina vix adlegatam SCHAEFERI iconem superant. Totus ater, supra opacus, subtus nitidus.

*Galea* inermis, anterieus femicircularis obsolete emarginata, postice circumscriptio subelliptica, futuris duabus obliquis, a nucha divergentibus, obsoleteffimis.

*Clypeus* laevissimus, aequaliter convexus, utrinque foveola impressus, elytris latior.

*Elytra* dorso planiuscula, laevissima, pone axillas finu excisa, angustata, supra anum transverse gibba.

*Pedes* longiusculi, intermedii minores; *femora* oblonga, nitida, glabra; *tibiae* anticae triquetrae, scabrae, extremo tridentato-palmatae; posticae elongatae, arcuatae, triquetrae, angulis ferrulatis, interiore duplicato. Femora & caput subtus subpubescunt.

Icon Tab. A. fig. 3. specimen e majoribus exprimit.

## A 4. SCARABAEVS MENALCAS;

Tab. A. Fig. 4. a. b.

Coprideus, sericeus viridi-coeruleus, elytris gryseis, viridi-nervosis, galea rhombea subcornuta, pedibus anticis adactylis.

Scarabaeus humerosus PALL. *itin. 1. app. p. 462. n. 25.* GOETZE *op. tom. I. p. 70.*



Species inter coprideas elegantissima, fatis frequens in deserto aridissimo ad septentrionem maris Caspii, circa Volgam & Iaikum inferiores, ubi sub recenti praesertim vaccino stercore delitescit, solitarius. Coerulam varietatem tantum circa lacum falsum Inderiensem inveni. Sed pedum proportionem sexum distingui credo. Insectum affervatum oleo corrosivo acum & chartam substratam erodit; sed carent isto ichore exemplis, quae muria lacus macerata collegi.

#### DESCRIPTIO.

*Magnitudo* paulo infra Sc. Moerin. *Galea* nisi magis rhomboidea, futura corniculoque verticis, ut in eodem. *Labium* superius bilamelatum.

*Clypeus* convexus, utrinque gibbo - dilatatus, puncto versus laterales margines impresso; postico margine subrepandus, impressione gemina lunata in regione scutelli.

*Elytra* integra, gryseo - lutescentia, futura, margine, nervisque in singulo binis atro - coerulescentibus. Reliquum corpus totum e viridi vel coerulescente (rarius violaceo) fericeum, nitidissimum.

*Pedes* in pluribus, proportionem & formam, ut in Scar. Moeri; femora postica anterieus dente subtus spiniformi. — In paucioribus, corpore magis oblongis, forte sexu diversis, pedes omnes longiores, & praesertim antici elongati; iidemque in utroque sexu tibiis arcuatis, dentatis, spina terminatis; sed destituti tarso & unguibus.

Caput subtus, pectus, femoraque antica pilis lanuginosa, tibiae interno margine subciliatae; reliqui pedes subpilosi.

Varietatem longicruram *Fig. 4. a.* brevicruram, frequentiore *4. b.* exprimunt.

#### A 5. SCARABAEVS BONASVS;

*Tab. A. Fig. 5.*

Coprideus, aeneus, galea centro subcornuta, postice cornibus duobus arcuatis, reclinatis, thorace bituberculato gryseo-marginato.

A 3

Scarabaeus Bonafus FABRIC. *Entom. p. 23. n. 90.* GOETZE *Entom. I. p. 69.*  
 Scarabaeus Vacca SCHROETER *Abhandl. I. tab. 3. fig. 5.*

Specimen inter alia Indiae orientalis Infecta communicavit *Illustriss. Lib. Baro à RENGERS.* Pro Scarabaeo Vacca LINNAEI perperam a SCHROETERO *l. c. p. 362.* habitus hic fuit, nec iconem citatam hujus prius vidi, quam cum aeri incisa jam effet nostra.

### DESCRIPTIO.

Forma simillimus Sc. Tauro europaeo, sed triplo maior, pauloque latior.

*Galea* magis semicircularis, argute marginata, futura disci semicirculari, margini subparallela, ambiente centrum conicum subcornutum, acutissimum. Postici galeae anguli producti in cornu utrinque fubulatum, arcuatum, thoraci adplicatum, quorum interiores acies argutae semicirculariter per nucham continuantur.

*Clypeus* transversim ovalis, obsoletissime didymus, convexus, politus, antice in intervallo cornuum capitis obsolete bituberculatus, punctisque impressis sparsus; utrinque ad caput angulo marginis prominulus, versusque laterales margines utrinque cicatrice notatus; per ambitum gryfeo - marginatus.

*Elytra* vix thorace longiora, planiuscula, obsolete septemfulcata, fusco gryfeoque nebulosa, abdomen non totum tegentia, ut in Sc. Tauro.

*Pedes*, uti thorax subtus, pubescentes; antici paulo maiores, tibiis obtuse dentatis.

*Corpus* fusco gryfeoque nebulosum, galea et thorace aeneis. Femora pedum subovalia, gryfea, margine, maculaque lanceolata fusco-aenea.

*Figura 5.* Infectum non plane magnitudine exprimit. An Femina, ut in Sc. Tauro nostrate, cornibus careat? observent alii, ne species, ut in hoc genere saepe fit, multiplicentur.

A 6. *SCARABAEVS* GIBBVLVS;*Tab. A. Fig. 6.*

*Coprیدهus*, ater, galea postice biangulata, clypeo trituberculato, elytris gryseis nigro punctatis.

? *Copris* obscure aeneus, capite pone bicorni, thorace antice prominente, elytris rufis, nigro maculatis G E O F F R. *paris. I. p. 90. sp. 5.*

In deserto circa Lacum falsum Inderienfem aliquoties lecta alias nunquam visa species.

## DESCRIPTIO.

*Magnitudo* dupla vel tripla Sc. Tauri, quo paulo oblongior.

*Galea* femiovalis, vertice futuris binis transversim parallelis, argutis, postice biangulata.

*Clypeus* antice trituberculatus, intermedio maximo, didymo, prominentiore. *Punctum* obsoletissime impressum utrinque versus marginem lateralem.

*Elytra* longitudine thoracis, laevia, gryseo-lutescentia, atomis sparsis nigris. Reliqua violaceo-atra; pedesque ut in affinis. Vide *Fig. 6.*

A 7. *SCARABAEVS* SCRIPTVS;*Tab. A. Fig. 7.*

*Coprیدهus* niger, galea bidentata, clypei callis laevigatis, elytris fulcatis, punctis linearibus canis ordine duplici.

? *Scarabaeus* Koenigii FABRIC. *Entom. p. 29. n. 114.* GOETZE *Entom. I. p. 100.*

Videtur in continenti Indiae orientalis admodum vulgaris esse; inter omnia enim Insectorum Bengalensium atque Coromandelicorum supplementa, quae ab amicis habui, frequens erat, interque tredecim specimina varietatem nullam observo. Simillimum legi circa Lacum Inderienfem deserti tatarici.



## DESCRIPTIO.

*Forma* proxime refert Sc. Mopsum, sed *magnitudine* parum superat Sc. Taurum.

*Galea* rhombica transversim, antice argute crenata, dentibus duobus acutiusculis: disco scabriuscula, linea longitudinali duobusque punctis politis.

*Clypeus* thoracis convexus, scaber & gryfeo tomento velut pulveratus, linea longitudinali polita, postice foveolam scutellarem includente, punctisque utrinque duobus tribusve vel pluribus detritis politissimis.

*Elytra* lateribus sinuata, septemfulcata, fulcis punctatis, interjectis porcis convexus, quorum alterni tres ad basin & pone medium interrupti spatio cano - tomentoso; unde oritur duplex ordo punctorum albicantium linearium, sex in singulo ordine longitudinaliter parallelorum.

*Pedes* graciles, postici multo longiores; primorum tibiae tridentatae.

*Abdomen* cano pulveratum, utrinque sub finu elytrorum puncto laterali cano - tomentoso. Caeterum infectum exfolete nigrum, thorace quibusdam subaeneo.

In *Figura 7.* pictor lineolas albas elytrorum paulo angustiores exprimere debuisse.

## A 8. SCARABAEVS AMMON;

*Tab. A. Fig. 8. A. B.*

*Stercorarius* ater nitidus, capite thoraceque cornutis, maxillis exsertis subramosis.

*Scarabaeus polyceros* (Foemina) PALL: *itin. I. app. p. 461. n. 22.* GOETZE *Entom. I. p. 116.*

*Scarabaeus Ammon* PALL. *itin. III. app. p. 707. n. 50.*

Maxime frequens species in deserto fabuloso Naryn, medio inter Volgam & Iaicum sito, ubi Iunio nocturno tempore ad pascua equorum circa peregrinantium castra convolat, finumque canalibus perpendiculari-

dicularibus profunde in arenam scaturiginosam defodit, multum egestans fabuli. Vterque sexus stridet adtritum abdominis ad elytrorum marginem, ut *Sc. stercorarius*. Ad Volgam in arenosis vere nusquam deest, rarior & velut transfuga ad Iaicum, & ultra per desertum tataricum.

### DESCRIPTIO.

Proxime affinis & affimilis *Sc. Typhoeo*, sed plerumque duplo triplove major, & rara specimina pygmae isti aequalia. Totus aterrimus, nitidus.

*Maxillae* in utroque sexu prominentes, apice bifidae, exterius dente insigni adfurgente; quasi affinitate quadam cum *Lucanis*. *Galea* ante oculum utrinque unidentata.

*Clypeus* convexus, utrinque ad caput circumscriptione femicirculari, sulco longitudinali obsoleto & utrinque puncto impresso versus marginem; margine subtus pilis reflexis ciliatus. *Scutellum* insigne cordatum. *Elytra* politissima, fulcata.

*Pedes* magni, robustissimi: *tibiis* omnibus dentatis, pilosissimis, posticis versus anum remotis, magis quam in *Stercorariis* reliquis. Haec in utroque sexu.

*Mas* (*fig. 8. A.*) cornu frontis antrorsum surrecto, thoracis directe protenso, subulatis, convergentibus, longissimis.

*Foemina* (*fig. 8. B.*) cornu galeae brevi geminato, uno pone alterum; thorace antice spinis duabus brevibus, latitudine fere capitis inter se remotis.

Icones perfectissimam magnitudinem referunt.

### A 8. SCARABAEVS TENEBRIOIDES;

*Tab. A. Fig. 9.*

Phytophagus? ovatus piceus, glaber punctato-scaber, clypeo margine ciliato.

In campis glareosis, aridis, inter *Ononem* & *Argunum* fl. *Dauriae*, Majo ad primos vernos calores apparet, interdum humi immobilis.

B

## DESCRIPTIO.

*Magnitudo* fere Sc. solstitialis, formaque diversa. *Galea* latior, marginata: *clypeus* ad latera dilatatus, distinctus marginatus, pilis gryfeis subtilissimis ciliatus, praesertim antico posticoque margine conspicuis. Caeterum niger, minus nitidus, punctis crebris, impressis, sparsis scabriusculus. *Elytra* picea, apice rotundata, breviora, ut cauda longius promineat, sed obtusa. *Scutellum* nitidum. *Tibiae* robustissimae, anticae tridentatae. *Antennarum* clava minima.

Icon (Fig. 9.) solitam magnitudinem ad amussim refert.

## A 10. SCARABAEVS PECTINATVS;

Tab. A. Fig. 10:

Silphoides <sup>a)</sup>, thorace rugoso, elytrorum porcis spinuloso - pectinatis, porcis interjectis duplici serie punctatis.

*Trox horridus* FABRIC. *Entom. append. p. 818.*

Inter exotica utriusque Indiae Coleoptera ad me missus est, ut veram patriam determinare non auferim. FABRICIVS Indicum dixit.

## DESCRIPTIO.

*Magnitudo* fere Dytisci scarabaeoidis; *facies* proxime Sc. fabulosi, magisque similis Sc. monacho VOET. *coleopt. tab. 10. fig. 13.*

*Caput* planum, intra thoracem femiretractile, supra in medio critula transversa, denticulata, medio interrupta. *Antennarum* articulus basilaris pilis barbatus.

*Thorax* gibbus scaberrimus, postice eroso - sinuatus, porcatus rugis quatuor crassis, longitudinaliter parallelis, quibus interjecti fulci profundi scabri; lateribus clypeus late marginatus, pilisque brevibus confertim ciliatus.

<sup>a)</sup> *Silphoideos* appello *Scarabaeos*, qui pti contractis artubus immobiles fiunt, facie, elytrisque tuberculosis Silphas quas ut Byrrhi, & verosimillime omnes, ut dam, praesertim fabulosam, referunt, ca- Sc. fabulosus, sub morticiniis vivunt.

*Elytra* integerrima, subcoalita, marginata, margo & porci quatuor longitudinales, arguti, spinulis confertis pectinati, sutura vero inermis. Interjecti fulci plani, in singulo elytro quini, duplici serie punctorum profunde excavatorum impressi.

*Pedum* tibiae prismaticae, fetulis hispidae, anticae subdentatae.

*Corpus* totum nigrum, sine nitore, subtus glabrum, planiusculum.

Icon *Fig. 10.* magnitudinem & formam optime illustrat.

## A II. SCARABAEVS MORTICINII.

*Tab. A. Fig. 11.*

Silphoides, clypeo inaequali ciliato, clytris striatis, convexe punctatis, hispidulis.

In aridissimis Tatariae desertis ad Iaicum & frequentius ad Irin, sub cadaveribus aestivo ardore exsiccatis cum Histeribus & Dermestibus hospitatur. Ani ad elytra adritu fridet, ut & Sc. fabulosus.

## DESCRIPTIO.

*Magnitudo* Sc. Fossoris; corpus sine nitore totum nigrum.

*Caput* subtus ferrugineo pubescens, galea marginata, plana, integerrima.

*Clypeus* latere marginatus, elegantissimeque gryseo ciliatus, ut & in commissura posteriore; impressionibus variis inaequalis. *Pectus* pilis gryseis sparsum.

*Elytra* integerrima, externo margine ciliata, striis decem obsoletis, impresso - punctatis, interque strias quasi imbricata tuberculis laevigatis seu areolis, transversim interstinctis per impressiones pilis aliquot gryseis sparsas. — Specimina ad Irin lecta inter strias areolas glabras, & pilis brevissimis in anulum dispositis coronatas alternatim continuant; caeterum simillima.

*Pedum* priorum femora latissima, in aciem compressa, antice ferrugineo villosa; *tibiae* (non omnibus exemplis) valide dentatae: reliquorum pedum prismaticae, exterius hispidatae.

B 2

## OBSERVATIO.

Licet *Sc. fabuloso* valde similis fit haec species, tamen ipsa forma, circumscriptioe magis oblonga, thorace ciliato, elytris frequentius striatis, nec quadrifariam tuberculatis, essentialiter differt. Contra *Scar. tuberculatus* DEGEER *inf. IV. p. 317. tab. 19. fig. 2.* quem Noveboraco Americes habeo, a varietate majuscula *Scar. fabulosi*, quam in transbaicalensibus & australioribus Russiae legi, nullo modo distingui potest. — Est vero distinctissima, a descriptis hisce, species, quartaque adeo hujus affinitatis, quam Monachi gryfei nomine pulcre delineavit VOET. *l. c. tab. 10. fig. 93.* Specimina hujus, quae ex ora cis-gangetica Indiae sub oculis habeo, inter se conveniunt, capite thoraceque cinereis; galea bituberculata, thorace hiulco pilis brevissimis sparso, postice in angulum producto, lateralibus marginibus denticulato; elytrorum tuberculis per novem series digestis, perque alternas series majoribus, praesertim in dorso prominentissimis. Femora antica item lata, in aciem compressa, tibiae bidentatae; corpus subtus totum cinereum pilis brevissimis sparsum.

## A 12. SCARABAEVS COCCINELLOIDES;

*Tab. A. Fig. 12.*

Stercorarius, oblongus, muticus, ater: clypei lateribus rufis; elytris rubris, macula orbiculata nigra.

*Scarabaeus bimaculatus* LAXMANN. *Nov. Com. Petr. Tom. XIV. p. 593. tab. 24. fig. 1.*

*Scarabaeus (bipunctatus) muticus*, thorace nigro, rubro marginato, elytris rubris, punctulis duobus nigris magnis LEPECHIN. *itin. russ. Tom. II. p. 324. tab. 10. fig. 7.*

In australibus Russiae & ad Volgam, sub fimo equino recenti passim occurrit.

## DESCRIPTIO.

*Magnitudo* *Scar. Fossoris*, nitidissimus, totus laevis, oblongus, convexus. *Clypei* margines laterales & anus coccinea. *Elytra* laevissima



rubra, singula macula in medio orbiculata nigra, & apice nigro - marginata. *Tibiae* testaceae. *Caetera* niger; & icon *Fig. 12.* vix ampliorem descriptionem sibi postulat.

## A 13. SCARABAEVS BIMVCRONATVS;

*Tab. A. Fig. 13.*

Phytophagus testaceus, tibiis anticis majoribus barbatis, clypeo utrinque mucronato, villis fimbriato.

Species haec notatu dignissima, Sc. longimano proxime affinis, inter Insecta Amboynensia mihi adlata, & nulli, quod sciam, descripta fuit.

## DESCRIPTIO.

*Magnitudo* fere dupla Sc. Eremitae; depresso, *habitu* Sc. longimani.

*Galea* antice producta, marginata, margine rectilineo, lamellis lateralibus oculorum globos maximos, flavescens secans. *Oris labium* superius inferiusque pilis ferrugineis penicillata, *antennarumque* infimus articulus pilosus.

*Thorax* supra convexus, punctis impressis cicatricosis, margine utrinque in *mucronem* recurvum eductus, & ante mucronem ferrulatus, pone eundem excisus, integer, posticis angulis acutissimis. Subtus thorax ferrugineo villosus, densissime versus marginem, ubi villi marginem superminentes quasi fimbriam efficiunt. Pectus inter pedes item villosum.

*Elytra* laevia, planiusculo - convexa, marginata, integerrima, superficie instar corii obsolete cicatricosa, abdominis apicem non tegentia.

*Pedes* magni, robusti, antiqui majores, femoribus dente acutissimo in medio notatis. *Tibiae* arcuatae, triquetrae, interius villis ferrugineis, opposite crispatis, bifariam barbatae; exteriori angulo dentatae, tribus versus extremitatem dentibus majoribus remotissimis; superiore angulo spina unica longiore armatae. *Pedes* reliqui subpilosi, postici (praefertim femoribus) robustissimi.

*Color* insecti piceus, elytrorum pedumque testaceus purpurascens.

Icon *Fig. 13.* naturali magnitudine tantillo minor est.

A 14. *SCARABAEVS* OXYPTERVS;*Tab. A. Fig. 14. a. b.*

Phytophagus, oblongus auratus lanuginosus, elytris dehifcentibus, acutis, gryfeis, striis tomentosis.

? Scarabaeus Alepensis parvus, villosus, vaginis e fusco aureoque mixtis **PR-TIVER**. *gazophyl. tab. 2. fig. 12.*

Scarabaeus oxypterus **PALL.** *itin. 1. app. p. 462. n. 26.* **GOETZE** *Entom. I. p. 114. n. 230.*

Scarabaeus (acuminatus) muticus, corpore viridi, elytris flavis corpore brevioribus, apice acuminatis **ЛЕПЕЧ.** *itin. russ. 1. p. 508. tab. 16. fig. 9.* **GOETZE** *Entom. I. p. 96. n. 125.*

Melolontha vittata **FABRIC.** *Entom. p. 40. sp. 40.* **GOETZE** *Entom. I. p. 106. n. 181.*

In maxime australibus ad laicum flores frequentat, neque praeterea ullibi observatus fuit. Viget ineunte Iulio. Descriptio, quam in Itinerario dedi, e speciminibus in muria lacus Inderiensis lectis, imperfectior nata est.

## DESCRIPTIO.

*Magnitudo* media inter Sc. horticola & solstitialem; *Facies* singularis.

*Galea* aurata, inter oculos angustius producta. Antennae clava in utroque sexu fere aequali.

*Thorax* oblongus, cum capite scutelloque, viridi vel cupreo auratus, undique albido lanuginosus. *Pectus* aureolum, *abdomen* rufo-testaceum, tota vellere denso albido obducta.

*Elytra* gryfeo - lutescentia, viridi nitore inaurata, apice acuto dehifcentia, abdomine breviora, virgata striis quaternis cano - tomentosis, in apicem coeuntibus; versus basin evanidis.

*Pedum* femora cupreo - aureola, tibiae testaceae, anticae digitatae; tarfi quatuor posteriorum elongati.

In *foemina* (*fig. 14. b.*) lanugo omnis flavescit; elytra abdomine breviora, acuta vix in acumen producta. *Mas* (*fig. 14. a.*) viridior, la-

nugine albida, elytrorum mucronibus productis, in ficcato infecto abdomine longioribus; in recenti subaequantibus.

## N O T A.

Adlegata synonyma pro specimine esse possunt, quam pessimo exemplo compilatores hodie species multiplicent; cujus innumera documenta adlegari possent. Quanta farrago scientiam naturalem opprimet, si sic pergatur?

## A 15. SCARABAEVS ALOPECIAS;

*Tab. A. Fig. 15. a. b.*

Phytophagus, oblongus, villosissimus, thorace inaurato, elytris obtusis lanuginosis gryseis, abdomine testaceo.

? Scarabaeus fyriacus LINN. *mus. regin. p. 24. syst. XII. p. 553. sp. 56.*

In desertis australibus ad Volgam, cum Tulipa Gesneri, paulo ante hujus florescentiam, copiosissime apparent foeminae; at mares (minus frequentes) paulo tardius, medio demum Aprili, simul cum Sc. hirtello. Apparent tunc ubique interdium vagi, inque floribus Tuliparum quiescentes & nuptias agentes. Larva verosimillime Tuliparum bulbis victitat.

## DESCRIPTIO.

Praecedente, cui habitu & forma oblonga similis est, minor & teretior.

*Caput* villosum, latiusculum breve: *antennarum* clavae in utroque sexu subglobosae.

*Thorax* subovalis, brevior quam in praecedente, undique villosissimus, convexus.

*Elytra* planiuscula, villoso-pubescentia, abdomine vix breviora, apice obtuso subdehiscencia, ora nigra marginata in utroque sexu.

*Pedes* omnibus aenei, hirsuti, primores breves, tibiis dentatis; reliqui longi, tenues, tarsis praesertim elongatis.

*Mas* (Fig. 15. a.) capite, thorace, scutelloque viridissimis, fericeis; pectore abdomineque nigris; elytris gryseis, interdum viridi - nitentibus, tenuius & striatim villosis; lanugine totius corporis albida, rarius in abdominis circumferentia lutescente, tenellisque pilis fuscis subinde fasciculatim mixta.

*Foeminae* (Fig. 15. b.) caput, thorax, scutellum cupreo - aurata, abdomen rufo - testaceum, elytra magis lutescentia, villosissima; vellus totius corporis intense fulvum. Corpus huic fere majus.

### A 16. SCARABAEVS ARCTOS;

*Tab. A. Fig. 16.*

Phytophagus, oblongus, villosissimus ater, elytris gryseis, dehiscentibus, lanuginosis, ano rubro.

In deserto australi inter Cumam & Terekum fluvios in floribus abundat initio Maji; ad matutinum praesertim solem obvolitans.

#### DESCRIPTIO.

Praecedente major, & Sc. oxyptero fere par; oblongus, deprefusculus, totus, praeter elytra, aterrimus & proluxa lanugine hirsutus.

*Caput* breve, galea quasi nulla tectum, fere Meloidis, fasciculatim villosum. *Antennarum* clavae in utroque flexu globosae.

*Thorax* subrotundus, politissimus; undique villosus.

*Elytra* fusco - grysea, basi & per strias longitudinales pallide lanuginosa, planiuscula, abdomine subbrevia, obtuso - dehiscentia.

*Abdomen*, uti totum insectum, molliusculum, apice subacuto rubro, in foeminis elytris paulo longius, masculis plerumque ad apicem utrinque fasciculo villorum ferrugineo distinctum.

*Pedes* longi, graciles, postici quatuor praesertim tarsis maxime elongati.

Icon Fig. 16. exprimit marem; ideoque abdomen elytra haud excedens.

A 17.

## A 17. SCARABAEVS BOMBYLIFORMIS;

Tab. A. Fig. 17.

Phytophagus, oblongus, villosissimus ater, elytris abdomine brevioribus, tomentoso - fulvis.

Copiosum observavi in aridissimis, praeruptis Montis & Lacus falsi Bogdo, in deserto australi ad Volgam, ubi ineunte Majo mane & ad meridianum usque solem flores, praesertim Tragopoginis crocifolii frequentabat, prompte volitans, & facie Bombylii imponens. Eundem vere ex Inderiensi Lacu muriatico lectum accepi.

## DESCRIPTIO.

Ita affinis praecedenti, ut diu haesitaverim, an pro distincto effectus habendus. Sed est multo minor, ano in omnibus concolore nigro, elytris semper abdomine multo brevioribus, & intenso fulvis, tomento continuo fericeis; caeterum planiusculis & obtuso - dehiscentibus, ut & reliqua simillimus, & pariter, ac praecedens, tenui crusta molluscus. *Vellus* totius insecti aterrimum, & prolixius densiusque etiam, ac in priore.

Icon Fig. 17. differentias optime exprimit.

## A 18. SCARABAEVS ALBELLVS;

Tab. A. Fig. 18.

Phytophagus, depresso - angulatus, niger, thoracis lateribus, maculisque elytrorum anique albatis.

Scarabaeus *albellus* PALL. *itin. I. app. p. 462. n. 27.* GOETZE *Entom. I. p. 114. n. 231.*

*Cetonia variegata* FABRIC. *Entom. p. 51. sp. 40.* GOETZE *Entom. I. p. 111. n. 214.*

Hujus speciei, nobis rarissimae, aliquot exempla circa Lacum falsum Inderiensem, deserti tatarici, collegi, nec usquam alibi. FABRICIUS eandem ex India orientali a KOENIGIO habuisse videtur.

C

## DESCRIPTIO.

Sc. fictico fere altero tanto major, eidemque forma & facie simillimus, itidemque glaber, sed minus nitide ater. — *Clypeus* lateribus fascia alba marginatus. *Elytra* lunulis majusculis maculata, quarum grandior ad ipsum apicem. *Alvus* ultra elytra nudus albo bimaculatus. Subtus totus immaculatus ater. *Caput* exiguum. Reliqua indicat *Fig.* 18.

## A 19. SCARABAEVS SVCCINCTVS;

*Tab. A. Fig. 19.*

Phytophagus, depresso - subangulatus, flavo - lanuginosus, elytris nigris, gryfeo bifasciatis.

Observatus in fola Dauria, locis nemorosus, subalpinis, ubi *Lilia*, praesertim *Lil. bulbiferi* flores frequentat. Varietatem non esse *Sc. fasciati*, a loco natam, probat hujus in ipsa Dauria immutati praesentia.

## DESCRIPTIO.

*Scar. fasciato* similis, at minor, lanugine adhuc largiore vestitus, flavicante, circa anum, nigra. *Elytra* itidem abdomine breviora, truncata; nigra, nitida, pubescentia: fasciis in medio binis parallelis, gryfeis, nequaquam vel vix secundum futuram confluentibus. Reliqua ex *figura* 19. patent.

## A 20. SCARABAEVS AVREOLVS;

*Tab. A. Fig. 20.*

Phytophagus, depresso - subangulatus, polline aureolus, thorace elytrisque nigro punctatis.

Iunio mense haec species, in Rheo compacto florente, per Dauriam ubique frequens apparet, constanter ab affini *Sc. farinoso* LINN. f. argenteo, punctis diversus. Rarior ad Ienifeam.

## DESCRIPTIO.

Scar. farinoso, apud nos in australioribus usque ad Obum fl. frequenti, ita similis *forma*, ut ovum ovo. *Pedes* postici itidem maximi, monodactyli; tibiis crassioribus, compressis, hispidis. *Corpus* coloratum polline, subtus in omnibus argenteo virescente, sed supra plerumque pallide aureo. *Puncta* nuda, picea: thoracis quaterna; in elytris duplici ferie octona, solitariaque versus apicem. *Pedes* polline sparso micant, nigricantes. — Diu inter flores, pluviosa praesertim tempestate, verfantibus pollen sensim deteritur, et turpis facies.

## A 21. SCARABAEVS HOLOLEVCVS;

*Tab. B. Fig. A 21:*

Phytophagus, cylindraceus, antennis heptaphyllis, totus farinoso - albus immaculatus.

Scarabaeus albus PALL. *itin. II. app. p. 718. n. 41.* GOETZE *Entom. I. p. 114. n. 233.*

In australibus desertorum ad Iaicum & Irtin, locis fabulosis Elymo obfatis sub finem Iunii apparet noctivagus; interdum sub Elymo arenario quiescens.

## DESCRIPTIO.

*Forma* omnino Sc. Fullonis & par fere magnitudo. *Galea* labio superiore productior, quam in eodem, sinu obsoletissimo emarginata. *Antennae* masculis clava maxima, heptaphylla. *Corpus* totum tomento paleaceo candidum; *pectus* vellere cinerascens - albo. *Tibiae* posticae villis barbatae. — Reliqua loquitur icon *Tab. B. Fig. A 21.*

## A 22. SCARABAEVS TESTACEVS;

*Tab. B. Fig. A. 22.*

Phytophagus, cylindraceus, totus testaceo - glaber, commissura thoracis pallido villosa, abdomine glauco.

C 2

In fabuletis Anketeri, inter Cumam & Caucaſum, non infrequens vere.

DESCRIPTIO.

*Magnitudo* Sc. Fullonis, ſed oblongior, magisque cylindricus.

*Galea* ſupra os margine valde reflexa, obtuſe emarginata. *Antennae* clava parva, triphylla, ruſcente.

*Thorax* gibbus, aequalis, a corpore diſtinctiſſimus, punctatus, utrinque verſus marginem lateralem cicatrice obſoletiſſima. Margo thoracis anticus ciliis confertis fulveſcentibus fimbriatus, ſubtus elongatis; poſticus ſubſtratus villis longioribus pronis, gryſeo flaveſcentibus.

*Elytra* abdomine breviora, ſcabriuſcula, obſoletiſſime trinervia. *Pedes* robuſtius dentati, quam in Fullone.

Caput, thorax, pedes picea; elytra & abdomen teſtaceo purpuraſcentia. Abdomen poſtice conico - productum, obtuſum, ut in Fullone, & cum pectore glauco polline obumbratum.

Icon *Tab. B. Fig. A 22.* ſolitam magnitudinem exprimit.

A 23. SCARABAEVS HEMISPHAERICVS;

*Tab. B. Fig. A 23.*

Coprیدهus, hemiſphaericus, apterus ater opacus; galea inermi, femiorbiculata, antice obtuſo bidentata.

Species inſignis, mihi ignotae originis, quam ad exemplum in Muſeo Academiae Petropolitanae aſſervatum delineari feci & deſcripſi; inter Coprides inermes facile e maximis.

DESCRIPTIO.

*Moles* ſupra Scar. ſacrum; ſed rotundior, aequaliterque & fere hemiſphaerice convexus, ſubtus planiuſculus.

*Galea* femiorbiculata, declivis, medio margine exciſo - bidentata, denticulis diſtinctis rotundatis; ſupra tractus bini obſolete angulati, ab utroque oculo ad verticem ducti, verſus marginem divergentes.



*Clypeus* magnitudine elytrorum & aequali cum his convexitate, marginatus, laevissimus. *Elytra* connata!

*Pedes* longiufculi: primores tibia latiuscula, exterius obtuse tridentata; reliqui tibiis triquetro - subquingularibus, exterio margine tridentatis atque denticulatis, reliquis angulis denticulato - scabris. *Femora* crassa, punctis sparsis excavatis.

Insectum totum (Fig. A 23.) laeve, aterrimum, sine nitore (ut Sc. facer). Caput subtus fusco - villosum & commissura anterior thoracis subtus villis ferrugineis ciliata.

## A 24. SCARABAEVS CRVENTVS;

Tab. B. Fig. A 24.

Phytophagus depresso - angulatus, niger, thorace supra elytrisque disco rubris, punctis elytrorum abdominisque crebris albis.

Inter Insecta Noveboracensia hunc misit Nobil. DNa. Anna BLAKEVRN.

### DESCRIPTIO.

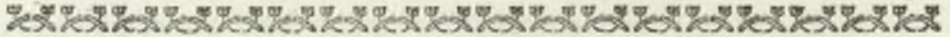
*Magnitudo* & *forma* ad amissim Scarabaei fictici. Pectus & femora minus lanuginosa.

*Caput* nigrum; oculis subtestaceis, galea supra os producta emarginata.

*Thoracis* clypeus ruber, antice nigro marginatus, lineola alba utrinque secundum marginem lateralem, maculisque duabus nigris disci.

*Elytra* abdomen non totum tegentia, nigra per ambitum, medio singula disco rubra; *lunulis* transversis albis, una ad mediam futuram, tribus ad marginem lateralem.

*Corpus* atrum, politum, punctatum: *macula* tomentoso alba utrinque laterum pectoris, sub ipso margine elytrorum. *Puncta* alba abdominis in singulo segmento utrinque marginali, & in ultimo duo subtus, unum in ipso apice, & quatuor supra, pone elytrorum margines. Reliqua explicabit Figura.



B I. *CVRCVLIO* VARICOSVS;

Tab. B. Fig. 1.

Longirostris, femoribus dentatis, elytris connatis fulcatis supra sextuberculatis, postice bimucronatis.

Insectum inter maximos hujus generis referendum, ex America meridionali oriundum; Curculioni vaginali LINN. & ejus iconi ab Ill. DEGEER (*inf. V. p. 266. t. 15. f. 23.*) propositae, licet simillima, tamen adtentius conferentibus fatis distincta species videbitur.

DESCRIPTIO.

*Magnitudo* fere Curc. palmarum; totius color ater, nitidus.

*Rostrum* thorace longius, teres, extremo depressiusculum, in fossam sterni, inter medios pedes, repositile. *Antennae* tenues, fractae, clava exigua.

*Thorax* supra politissimus, convexus, utrinque gibbus.

*Elytra* coalita, durissima, fulcis singula decem impresso-punctatis exarata, axillis conice prominula, versus apicem gibba, ipsoque in apice spina acutissima armata. Tubercula dorsalia utriusque simul elytri sex in circulum posita, prominentissima polita, postica maxima; postice puncta tria prominula in quovis elytro, & porcus futurae proximus tuberculis minutis imbricatus.

*Pedes* robusti, (antici vix majores) femoribus subtus omnes unidentatis, interque dentem & articulum coarctata; *tibiae* apice in spinulam terminatae, areolaeque ad apicem ferrugineo holoferica notatae; *tarfi* subtus ferruginei.

Iconem *Fig. B. 1.* a dorso delineari malui, dum sic melius coleopterorum circumcaesuram exprimi autumo, quam a latere, vel oblique inspectis.

## B 2. CVRCVLIO RHYNCHOCEROS;

Tab. B. Fig. 2.

Longirostris, femoribus dentatis, elytris connatis tuberculatis mucronatis, rostro basi bicorni.

Simul cum praecedente mihi adlatus, Americanus; & hic omnino iconem Curc. vaginalis ex Ill. DEGEER opere citatam referret, nisi rostri cornua prominentissima distinguerent, quorum mentionem nullam fecit DEGEER. Summa tamen similitudo vel omissionis vitium subesse, vel sexum hisce cornibus distingui, fere fuadet.

## DESCRIPTIO.

Paulo brevior & latior praecedente, minus politus, ater.

Rostrum infraeto - arcuatum, in ipso arcus angulo utrinque cornutum *spina* robusta, subarcuata, patentissima: a basi dorsum rostri subangulatum, in medio obsolete bifurcatum, extremo planiusculum, latius, ore emarginatum. *Antennae* crassius clavatae.

Thorax supra inaequalis, utrinque gibbus, supraque gibbos tuberculo detrito notatus. *Fossa* sterni pro recipiendo rostri apice.

Elytra coalita, humeris angulata, postice gibbula, apice brevius bimucronata, foveolis per decem fulcos digestis postice exilioribus exarata. *Tubercula* dorsalia in circulum disposita, minora quam in praecedente, octona, quorum postica duo duplicata; praeterea minuta duo futuralia.

Pedes robusti; antici gradatim majores; femora dente obsoletiore, minusque constricta, quam in praecedente. *Tibiae* ut in praecedente.

Iconem a dorso inspecti (Fig. 2.) dedi, a latere circumcaesuram nostri exempli ad amussim refert figura *Degeeriana*.

## B 3. CVRCVLIO PICEVS;

Tab. B. Fig. 3.

Longirostris, totus ater glaber, thorace ovato, elytris abdomine brevioribus, substriatis.

Curculio piceus PALL. *itin. I. app. p. 464. n. 34.* GOETZE *Entom. I. p. 384. n. 67.*

E muria Lacus Inderiensis frequentem legi, alias per deferta Tatariae nusquam.

### DESCRIPTIO.

*Formae* similitudo mira cum Curc. palmarum; at magnitudo vix Curc. fulcirostris.

*Rostrum* tenue, teres, longitudine thoracis, arcuatum. *Antennarum* clava globosa, subtestacea.

*Thorax* ovatus, depressiusculus, circa caput annulo marginatus, totusque punctis minutis, impressis sparsus.

*Corpus* subtus magis gibbum. *Elytra* planiuscula, abdomine breviora, obtusa, striis denis tenuissime arata & inter strias punctis, uti thorax, impressis sparsa.

*Pedes* antichi majores, robustiores, praesertim femoribus; tibiae omnes scabrae, interius pilis ciliatae.

Insectum (*Fig. 3.*) totum nigrum, parum nitidum, glabrum.

### B 4. CURCVLIO ANOMALOCEPS;

*Tab. B. Fig. 4.*

Brevirostris, oblongus femoribus dentatis, rostro tetragono forcipato, antennis moniliformibus.

Curculio dispar LINN. *mus. regin. p. 50.* Varietas? FABRIC. *Entom. p. 144. n. 87.* Varietas?

Insectum forma perquam singulare, atque inter Curculiones antennis non fractis, & Ipsides seu Attelabos involvulos LINNAEI prorsus ambiguum, immo forsitan recte ad hos referendum, licet proxime sit affine Curc. Anchoragini et affinibus. Specimen inter alia ab *amiciff.* DRYRY habui, qui e Rio - Ianëyro Americes accepit.

### DESCRIPTIO.

*Magnitudo* supra Curc. paraplecticum & longior, formaque peculiari.

*Caput* postice semiglobosum politissimum, usque fere ad oculos, quasi decorticatum, ubi annulariter (abrupte velut margine) incrassatur.

tur. *Rostrum* breve, tetragonum, terminatum forcipe nuda producta, gracili. *Antennae* non fractae, in medio rostro positae, longitudine totius capitis, moniliformes.

*Thorax* ovatus, inflatus, vix depressus. *Elytra* fulcis decem profunde scrobiculatis arata, apice integra, exteriusque denticulo a futura remoto mucronata.

*Pedes* robusti, antici majores, femoribus omnes subclavatis, subtus denticulo versus apicem strictiorem notatis.

*Color* infecti sine nitore piceus; subtestaceus politus in capite, pedibus, abdomine. *Elytra* lineolis fulvis politis notata, una futurae utrinque parallela a basi ad  $\frac{2}{3}$  longitudinis ducta; exteriori altera in medio flexuosa, ad basin non perducta, sed posteriore; tertia versus apicem transversa, arcuata; ultima in mucronem apicis ducta, longitudinali.

*Figura 4.* descriptionem illustrabit.

#### OBSERVATIO.

Tria distincta Insecta habeo, Curc. anchoraginis similitudine, Americanae originis, non Indica:

1. CVRCVL. *anchorago*, descriptioni Linnaeanae in *mus. reg. p. 52.* proxime respondens, nitide niger, *capite* elytrorum longitudine, lineola rubra notato, antennis valde incrassatis; *thorace* elytris paulo brevior, oblongo, in medio non coarctato, per totam fere longitudinem sulco longitudinali canaliculato; *elytris* obtusis minus nitidis, laevissime fulcatis, linea longitudinali rufa, futurae parallela, varie interrupta. Hunc delineat, sed nostro minorem DEGEER *Inf. V. t. 15. f. 28.*

2. CVRCVLIO *bastile*. Multo longior & tenuior praecedente, crassitie vix Libellae Puellae, *longitudine* fere sesquipollicari, cujus aequas partes efficiunt caput, thorax & elytra. *Rostrum* tenuissimum, extremo subarcuatum; *antennae* rostro multo breviores. *Thorax* medio coarctatus, antice subclavatus convexus, postica parte crassiore, supra sulco canaliculata. *Elytra* apice subacuminato obtusiusculo abdomen excedentia laevissime fulcata, linea integerrima & rectissima longitudinali,

D

fulva, externo margini propiore. *Pedes* minores. Insectum totum aterimum, magisque politum, quam I.

3. CVRCVLIO *Druryanus*. A *C. dispare* LINNAEI, quocum apud FABRICIVM confunditur, certe distinctus, vix dimidia praecedentium longitudine, sed habitiore corporis crassitie ad *C. paraplecticum* propius accedens. Hic totus acneus; *thorace* tereti, nullo fulco; *rostro* longitudine thoracis, fummo apice dilatato; *antennis* rostro multo longioribus; *elytris* apice spinula a futura remota mucronatis, fulcis duobus futurae, uno exteriori margini parallelis, intermedio spatio laevigato, aliquot maculis flavis notato, quae in figura apud DRURY *icon. tab. 42. fig. 3. 7.* non expressae sunt. Hanc ad *C. anchoraginem* male citat DEGEER, ad *C. disparem* FABRICIVS; est tamen priori similior. At *C. anchorago*, inter *C. Druryanum* & *C. hastiformem*, proportionem formae, medium locum tenet. Femora in his omnibus *spinula* notata.

## B 5. CVRCVLIO INDERIENSIS;

*Tab. B. Fig. 5.*

Brevirostris, apterus ovatus, opalino - albus, thorace utrinque mucronato, elytris excavato - punctatis.

*Curculio inderiensis* PALL. *itin. I. app. p. 464. n. 36.* GOETZE *Entom. I. p. 402. n. 35.*

*Curculio albicans* LEPECH. *itin. ruff. I. p. 508. tab. 16. fig. 5.* GOETZE *Entom. I. p. 399. n. 14.*

Hanc elegantissimam speciem circa Lacum falsum Inderiensem copiose, sed alibi nunquam, legi.

### DESCRIPTIO.

*Mole* fere minoris fabae, forma *Tenebrionum* apterorum, brevis, crassus, ovato convexus.

*Rostrum* crassum, brevissimum, quadratum. *Antennae* fractae, sed articulo infimo perbrevis. *Thorax* punctis prominentissimis muricatus, utrinque mucrone reclinato, ut in *Cerambycibus*, armatus.

*Elytra* coalita, fulcis profunde impresso - punctatis. *Pedes* robusti, mutici.

*Corpus* totum albatum, subtus rosea & virescente resplendescencia varians: abdomen lituris fuscis duplici ordine; oculi atrii.

*Fig. 5.* naturalem magnitudinem refert, a qua nullum inter numerosissima specimina declinare vidi.

## B 6. CVRCVLIO NOMAS;

*Tab. B. Fig. 6.*

Crassirostris, dealbatus, rostro biporcato, thorace scaberri-  
mo, elytris fusco oblique lituratis.

Curculio major, subcinereus, undatus PETIV. gaz. t. 23. f. 4.?

Curculio Nomas PALL. itin. I. app. p. 463. n. 31. GOETZE Entom. I.  
p. 384. n. 66.

In aridissimis deserti caspici, maxime circa salinas & Lacus sal-  
fos, non infrequens; deest in minus torridis, nec in Sibiria visus.

### DESCRIPTIO.

*Habitu* C. nebulosi & fulcirostris, sed major, & inter nostrates fa-  
cile maximus, longitudine 10.<sup>lll</sup>

*Rostrum* longitudine thoracis, crassum, tetraëdrum, albidum, su-  
pra stria duplici prominente, ad frontem adproximata.

*Thorax* a dorso caelatura fere ut in Cerambyce scaberrimus s. tu-  
berculis muricatus, fascia utrinque longitudinali alba; *fossa* e regione  
scutelli profunde impressa, subcordata. *Scutellum* nullum, sed thorax  
eo loco angulatus.

*Elytra* obtusa, striis e punctis impressis compositis, versus basin  
punctis prominulis scabra, ex albida: umbris 2. obliquis fuscis. *Alae*  
lutescentes.

*Corpus* subtus cano - albidum, lorica abdominis singula punctis in  
transversa serie nitidis atris 4 - 6.

*Pedes* albati, antici paulo majores, medii minores. Vid. *Fig. 6.*

## B 7. CVRCVLIO CANDIDATVS;

*Tab. B. Fig. 7.*

Crassirostris albato nebulosus, rostro stria trifurca, thoracis dorso cinereo, linea punctisque duobus niveis.

Curculio candidus PALL. *itin. I. app. p. 463. n. 32.* GOETZE *Entom. I. p. 402. n. 33.*

In aridis deserti caspici passim, sed frequentissime circa Lacum salum Inderiensem lectus.

## DESCRIPTIO.

Paulo major Curc. fulcirostri & crassior, pulcherrime dealbatus, subtus totus pedibusque (quorum antici majores) candido puro colore.

*Caput* oculis nigris. *Rostrum* supra striis tribus convergentibus, in fronte concurrentibus.

*Thorax* supra lateribusque punctis fuscis pulveratus, striga media candida & utrinque a dorso puncto magno candido; dein versus latera utrinque striga minus distincta & puncto laterali. *Scutellum* nullum, sed angulus thoracis.

*Elytra* striata, tota quasi niveo calcareo colore confertim maculata, intervallis macularum cinerascens, ubi striae fuscae. Id optime expressum est icone *Fig. 7.*

## B 8. CVRCVLIO RORIDVS;

*Tab. B. Fig. 8.*

Crassirostris, apterus, rufescente - albus, supra lituris punctisque subverrucosis nigris, porco rostri longitudinali.

In falsis torridis deserti australis ad Volgam, circa Salfolarum & Atriplicum suffruticantium radices delitescens inveni hanc speciem, praesertim Iunio.



## DESCRIPTIO.

*Magnitudo* C. fulcirostris, eodemque crassior & convexior.

*Rostrum* rufescente - album, supra porco obsoleto seu detrito longitudinali nigro. *Antennae* tenues, rostro vix longiores, apice albae. *Caput* fuscum, sed ad thoracem rufo - luteum.

*Thorax* elytraque usque ad dimidium punctis verrucosis, subdetritis scabra. *Elytra* coalita, lituris albis irrorata, striis tenuissimis, postice fere tantum conspicuis. *Scutellum* nullum.

*Subtus* infectum totum, etiam pedes, colore rufescenti - albo, fugaci, punctis sparsis fuscis. *Pedes* antici robustissimi. Vid. *Fig.* 8.

## B 9. CVRCVLIO CENCHRVS;

*Tab. B. Fig. 9.*

Crassirostris dealbatus, thorace elytrisque lituris confluentibus cinereis, nigroque punctatis, rostro uniporcato.

In torridis & squalidis deserti Volgensis rarius occurrit.

## DESCRIPTIO.

Pulchritudine praecedentes aemulatur, sed multo minor etiam fulcirostri, teretior, subcylindricus.

*Rostrum* thorace fere longius, supra albatum, costa longitudinali, detrita, nigra. *Antennae*, pedes & corpus subtus candidissima.

*Thorax* fasciis 2. a dorso, 2. latioribus laterum fusco - canis, nigro - punctatis, commissura postica villis albis ciliata. *Elytra* lituris confluentibus, fusco - canis, nigro punctatis, seu potius maculis in fundo punctato candidis, sparsis. *Striae*, ob tomentum, vix conspicuae. *Puncta* nigra ubique subverrucosa, prominula. *Scutellum* nullum. Vid. *Fig.* 9.

## B 10. CVRCVLIO TETRAGRAMMVS;

*Tab. B. Fig. 10.*

Crassirostris, apterus, cinerascens, thorace fusco, lineis quatuor lacteis, elytrorum lituris quatuor nigris.

Curculio brevirostris, thorace scabro, elytris nebulosis, punctis 2. prope apicem nigris, nitidis LEPECHIN. *itin. russ. II. app. p. 329. t. II. f. 28.*

In squalidis aridissimis deserti Volgensis maxime australis rarius inventus.

#### DESCRIPTIO.

Est e pulcherrimis & majoribus nostris, magnitudine oblique faciat.

*Caput* gryseo - luteum; *rostrum* thorace paulo longius, supra pallidum, medio porco prominentissimo argute carinatum.

*Thorax* pullus, punctis impressis sparsus, stria arguta a dorso, utrinque versus latera pictus lineis duabus niveis, longitudinalibus, antice divergentibus, quarum inferior postice ad elytrorum axillas transit, ubi terminatur.

*Elytra* circa abdomen connata, postice fummo apice distincta, acuta; colore cinerea (seu supra nigrum quasi pruinosa), per series impresso punctata: obsolete notata anterie puncto medii disci, & versus apicem litura forma commae, fere longitudinali, atra, hinc inde albo halone cincta.

Reliquum corpus lutescente - album, atomis fuscis. *Pedes* albi, antici paulo majores; femora secundi tertiique paris exterius fusco - bipunctata. Vid. *Fig. 10.*

#### B 11. CURCVLIO TRIBVLOIDES;

*Tab. B. Fig. 11.*

Crassirostris, thorace bicristato - scabro, elytris spinis conicis axillaribus posticisque.

Exemplum, quon describo, ab *Amici* DRURY Londinensi, & is e Rio Ianeyro Americis, accepimus.

#### DESCRIPTIO.

*Magnitudine* europacos omnes superat, & forma crassiore Tenabriones aemulatur: *habitu* Curc. inderiensis.

*Rostrum* brevissimum, subtetraëdrum, extremo incrassatum, utrinque oblique fulcatum, punctis per series piliferis, & circa os pilosum. *Labium* superius triangulare nigrum; ut & oculi. *Antennae* articulo infimo vix elongato.

*Thorax* scaberrimus, angulis prominulis subbicristatus, utrinque fascia nigra.

*Elytra* spina conica axillari, tuberculo baseos a dorso, alioque in disco, & pone medium spina alia conica majore, divergente, obtusiore. *Liturae* fuscae ad spinas axillares interius, & fascia arcuata per spinas posteriores, ad margines laterales non perducta.

*Pedes* robusti, antici majores, tibiis arcuatis, apice uncinatis. *Alae* fuscae.

*Color* supra gryseo - aureolus, subtus viridi argenteus, quo colore etiam femora ultra medium. *Abdomen* subtus postice fulvo - inauratum. Vid. Fig. 11.

## B 12. CVRCVLIO NIGRIVITTIS;

Tab. B. Fig. 12.

Brevirostris cylindraceus, dealbatus, capite thoraceque subcarinatis, fascia utrinque longitudinali fusca.

Frequens in aridis squalentibus totius deserti caspici.

### DESCRIPTIO.

È majoribus nostris, longitudine saepe ad 8.<sup>lll</sup> sed teretior congeneribus atque cylindraceus.

*Rostrum* thorace brevius, crassum, teretiuseulum, conico - truncatum, supra cum capite album, e convexo - carinatum, angulo longitudinali detrito nigro; idem angulus instar striae argutae in thoracem continuatus, sensim evanescens; foveola versus scutellum impressa.

Latera rostri nigra & ab oculis utrinque fascia nigra per thoracem album, convexum, laevissimum.

*Elytra* albata, striis tenuissimis, in quibus puncta impressa fusca.

*Albedo* totius infecti supra rubicundula; subtus flavescens. *Abdominis* singulum segmentum puncto atro. *Femora* supra dorso concoloria. Vid. Fig. 22.

## B 13. CVRCVLIO VIBEX;

Tab. B. Fig. 13.

Brevirostris cylindraceus albissimus, striga utrinque nigra per thoracem elytraque longitudinali.

In arenosis ad Selengam pluries lectus fuit, & nusquam alibi.

## DESCRIPTIO.

E minoribus, vix majoris avenae crassitie, longitudine 4.<sup>'''</sup> cylindraceus, totus niveo - dealbatus. At latera rostri fusca, & ab oculis utrinque incipit striga lata, per thoracem elytraque longitudinalis, rectissima. *Rostrum* longitudine thoracis, teretiusculum, supra stria obsolete impressa. *Elytra* punctato - striata, subacuta.

## B 14. CVRCVLIO GIBBER;

Tab. B. Fig. 14.

Brevirostris, totus coerulescenti - candidus, elytris nervosis, gibbere postico communi.

Cum C. tribuloide, ex eadem regione Brasiliae, adlatum, misit *Amiciff.* DRVRY.

## DESCRIPTIO.

*Habitus* & proportiones C. argentati, sed magnitudo supra C. fulcirostrum.

*Rostrum* breve, tetraëdrum, supra fulco arguto aratum. *Antennae* fractae, capite duplo longiores, clava fusca. *Oculi* nigri.

*Thorax* inaequalis, a dorso obsolete tetraëdrus. *Elytra* ventricosa, trinervia, punctisque impressis per undecim series digestis subfulcata; *axillis* acute prominula & postice gibbere communi, suturali hiulca.

*Inse-*

*Insectum* totum furfure laevissimo coerulefcenti - candido obdu-  
ctum; *pedes* fimul pilis breviffimis crebris hirsuti, antici paulo majores.  
Vid. *Fig.* 14.

## B 15. CVRCVLIO CARIOSVS;

*Tab. H. Fig. B 15:*

Longiroftris, femoribus dentatis, corpore nigro, lutefcen-  
te irrorato, thorace elytrisq; maculis exefis albis.

Inter Surinamenfia Infecta mihi adlatus fuit.

## DESCRIPTIO.

*Magnitudo* fupra *Curc. germanum*, cujus formam fere refert.

*Rostrum* teres, rectiusculum, tenue, longitudine thoracis. *Caput*  
circa oculos luteo pulvere coloratum.

*Thorax* lateribus luteo - irroratus, ad dorfum utrinque punctis 2.  
majoribus, & aliquot minoribus verfus latera, exefo - albis.

*Elytra* integerrima, divifa, verfus apicem gibbula, ftriis puncta-  
tis: punctis fparfis luteis, & paucis exefo - albis. Horum quatuor in  
rhombum pofita, fubconfluentia, verfus bafin exteriori margini propiora,  
& ad ipfum marginem quintum fubgemellum, poftice ad gibbum apicis  
unicum, quafi e tribus compositum, cordatum, --- in quolibet elytro.

*Pedes* robusti, poftici majores, omnes femoribus fubclavatos,  
fubtus *dente* infigni notatis; *Tibiae* arcuatae. Reliqua docet *Figura* 15.

## B 16. CVRCVLIO FENESTRATVS;

*Tab. H. Fig. B 16.*

Craffiroftris apterus albus: elytrorum maculis fex rhom-  
beis fufcis.

In fabulofis ad Selengam aliquoties lecta fpecies.

E

## DESCRIPTIO.

*Magnitudo* infra *Curc. nebulosum* LINN.; quoque minora eo pulchriora sunt specimina.

*Rostrum* breve, album, angulatum, supra uniporcatum. *Thorax* area dorsali, & utrinque macula posterior fuscus, punctisque nigris impressis sparsus; latere subtusque albus.

*Elytra* connata, striis punctatis; basi subgryfea, reliquo albopallida, singula maculis 2. parallelogrammis, oblique parallelis, fusco-nigris fenestrata, tertia litura, versus apicem, fere longitudinali.

*Corpus* albatum, nigro-punctatum, ut & pedes. Latera pectoris & segmentorum abdominalium orae rufescentes. *Pedes*, praesertim postici, majusculi. Caeterum vide *Fig. 16*.

## B 17. CURCULIO FLAVICEPS;

*Tab. B. Fig. 17.*

*Craffiostrois*, apterus, albus: capite flavescente lateribus rufis, thorace elytrisque albo-lineatis, fusco interruptis.

*Curculio brevirostris* corpore cano, elytris fulcatis, nigro maculatis LEPECHIN. *itin. II. app. p. 327. tab. II. fig. 27.*

In arenosis ad Selengam & Ononem non infrequens; rarius in Tatariae desertis.

## DESCRIPTIO.

Est e minoribus, citri semen aequans, forma circiter praecedentis, breviculus; caeterum e pulcherrimis sui generis.

*Caput* supra flavum, fronte excavata; lateribus etiam rostri rufum. *Rostrum* supra album, bifulcatum, intermedia carina arguta, longitudinali, in frontem lineola nigra excurrente.

*Thorax* a dorso lineolis sex albis (quarum mediae angustissimae) alternisque fuscis, longitudinalibus; subtus albus.

*Elytra* connata, postice subacuta, fulcata, alternis fulcorum intervallis, futuraeque prominentioribus, totis albis; at harum costarum intervallis fusco quasi articulatis.

*Abdomen* album, fascia longitudinali fusca, apicem totum, praeter margines segmentorum rufos, occupante. *Pedes* albi, punctulati, postici majores. Vide *Fig. 17.*

## B 18. CVRCVLIO PICTVS;

*Tab. H. Fig. B 18.*

*Craffiostrotris*, albatus, thorace fasciis tribus longitudinalibus, elytrorum arcuata, fuscis.

PALL. *itin. I. app. p. 463. n. 33.*

In aridissimis, falsis deserti caspici & circa Lacum Inderienssem, non frequens.

## DESCRIPTIO.

*Magnitudo* C. flavicipitis, sed oblongior, pulcherrimus, totus candidus, alatus.

*Rostrum* stria elevata longitudinali. *Caput* rufescens. *Thorax* fascia media latefcente, & utrinque angustiore, parallelis, fuscis.

*Elytra* obsolete striata, lineola punctisque quatuor ad basin notata; fascia medii disci lunata communis, ad futuram subinfraeta, cornibus antrorsum protensa fusca. Caetera alba. Vide *Figuram 18.*

## B 19. CVRCVLIO HOLOLEVCVS;

*Tab. H. Fig. B 19.*

*Craffiostrotris*, subcylindraceus: totus dealbatus immaculatus, oculis atris.

In squalidis deserti caspici, sub *Atriplicibus* & *Salsolis*, praesertim in praeruptis salinarum *Tschaptschatschi* lectus.

## DESCRIPTIO.

*Magnitudo* & *forma* subcylindracea fere ut in *Curculione* SCHAEFFER *Ratisb. t. 123. f. 4.* sed obtusior. *Elytra* etiam, ut in isto, tuber-

culo apicis acuto terminata. *Totus* autem laevis est, uniformiter dealbatus, cum tinctura modo flavente, modo subrutila. *Rostrum* thorace brevius, supra stria carinata brevi. *Elytrorum* puncta, per series impressa, vix conspicua. *Pedes* toti albi, inermes; antici paulo majores.

B 20. CVRCVLIO TENEBRIODES;

*Tab. B. Fig. 20.*

Sublongirostris, apterus, aterrimus glaber, elytris laevigatis.

? FRISCH *inf. XIII. p. 28. tab. 26.*

? SCHAEFF. *Ratisb. t. 62. f. 11.*

In deserti caspici aridis rarius humi inter Tenebriones apteros occurrit.

DESCRIPTIO.

Demto rostro, facies & magnitudo Tenebr. Nomadis majoris. *Rostrum* paulo brevius, quam C. germano, crassum. *Thorax* lateribus obsolete carinato - convexus, supra ad posticum marginem foveolis tribus obsolete, punctisque (ut & caput) adspersus minutissimis, fere oblitteratis. *Antennae* apice, ut & plantae, fusco gryfea.

*Elytra* connata, carina laterali, uti thorax, obsoleta convexa, a dorso nervis binis oblitteratis, interque nervos duplicatis seriebus foveolarum obsolete, quae in icone bene exprimi haud potuerunt. In singula foveola punctum impressum vix conspicuum.

*Corpus* totum aterrimum, fere sine nitore, durum, laevigatum. *Pedes* robusti, mutici.

B 21. CVRCVLIO ALBATOR;

*Tab. B. Fig. 21.*

Crassirostris oblongus alatus niger, elytris nitidis punctatis, postice compressis pubescentibus, fasciis lateralibus niveis.

E Brasiliae Rio Ianeiro acceptum, cum varietate, misit Amiciff. BRURY, Londino.



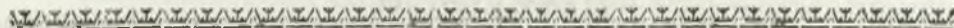
## DESCRIPTIO.

Est e majoribus, sed magnitudo inconstans. *Rostrum* fere thoracis longitudine, crassum, tetraëdram, supra bifurcatum cum fria intermedia arguta. *Antennae* tenues, fractae, flagello duplo longiore, & rostrum cum capite excedente.

*Thorax* cylindraceus, confertim punctatus, subgryseo pulveratus, *fascia* in imis lateribus utrinque longitudinali candicante, etiam per latera rostri & pectoris aliquousque continuata.

*Elytra* magna, postice compressa, dorsoque valde convexo gibba, postremo pilis fuscis pubescentia, nitide atra: series punctorum cavorum denae, seu potius fulci obsoletissimi, punctis crenati. *Fascia* in utroque latere marginalis nivea, & alia huic non parallela, obliquata, neque basin nec apicem attingens, posterius tamen productior itidemque latior. In *varietate* minori hae duae fasciae solae adfunt. At in *majori* quem *Fig. 21. Tab. B.* expressimus, inter tertiam & quartam a futura punctorum seriem *striga* insuper nivea, longitudinalis, interrupta, posticae fasciae obliquae coadunata.

*Pectus* albo - nebulosum & abdomen fasciis duabus longitudinaliter decrescentibus, albidis. *Pedes* magni, robusti, velut polline incani, inermes, femoribus subclavatis: medii minores.



## C I. MYLARIS GIGANTEA;

*Tab. C. Fig. 1.*

Maxima, picea, elytrorum fulcis profundis, laevigatis, per paria concurrentibus.

*Tenebrio gigas* LINN. *syft. XII. p. 674. n. 1. Amoen. acad. VI. p. 396. n. 26.*

Inter Insecta Surinamensia ad me delata, neque propter novitatem, sed ad illustrandum & ornandum genus, cujus sequentes species erant describendae, in Tabulam addita.

## DESCRIPTIO.

*Magnitudo* Dytisci picei, maxima inter congeneres.

*Caput* productius & angustius, quam in Mylaride molendinaria; oculis maximis. *Antennae* depresso - moniliformes, extrorsum valde incrassatae.

*Thorax* corpore angustior, quadratus, supra infraque aequaliter convexus, submarginatus, marginibus lateralibus angustioribus, rotundatis.

*Elytra* latiuscula, pone acuta, fulcis novem concavo - laevigatis, per paria concurrentibus. *Alae* lutescentes, venis testaceis. — *Pedes* proportionem tenues, minusculi, femoribus depressiusculis.

*Magnitudinem* Figura 1. Tabulae C. ad amissim exprimit.

## C 2. MYLARIS GIBBOSA;

Tab. C. Fig. 2.

Subovata tota aenea, elytris gibbofo - convexis, striis tenuissimis crenulatis.

Insectum, cum sequentibus duobus, ab *Amiciff. DRY Y* habeo, qui patriam Brasiliam indicavit.

## DESCRIPTIO.

*Magnitudo* Tenebrionis mortifagi, magis ovatus quam congeneres reliqui & convexior.

*Caput* convexiusculum, ad labium oris quasi incisum; oculis reniformibus. *Palpi* majores duo clavati. *Antennae* vix thorace longiores, extrorsum valde incrassatae.

\*) Tenebriones alatos plerosque LINNAEI, constantibus characteribus distinctos & satis numerosos, hic & in Fauna Rosso - Asiatica, propediem edenda, proprio sub nomine *Mylaridum*, genere distincto recensui; segregato genere *Sca-*

*ritum*, tibiis anticis fossoriis, cet. insigni, quod jam FABRICIO placuit. Nomen *Mylaridis*, — molendinariae appropriatum, male applicavit Meloïdibus FABRICIVS.

*Thorax* quadratus, clypeo planiusculo, punctis impressis obfoletis sparso, marginato. *Scutellum* femiovatum.

*Elytra* valde gibbofo - convexa, laevissima, striis novem tenuissimis, crenulato - punctatis, ad axillas tuberculo prominula. *Alae* magnae fuscae.

*Pedes* graciles inermes, postici vix majores, tarsis triarticulatis, reliqui quadriarticulatis.

*Color* totius politissime aeneus, subtus & in pedibus obscure virescens elytris fusco - aeneus. Magnitudo & forma optime in icone *Fig. 2. Tab. C.*

### C 3. MYLARIS SPECIOSA;

*Tab. C. Fig. 3.*

Subovata aenea, elytris politissimis striatis, cupreo, viridique lineatis.

Cum praecedenti specie Brasilianae originis. Subsimilis Mylaridi aeneae quam delineavit SCHAEFFER *Ratisb. tab. 51. fig. 3.*

#### DESCRIPTIO.

*Magnitudo* Attelabi ceramboidis LINN. (qui vera Mylaris) feu paulo supra Myl. molendinariam, eaque ovatior & convexior, tota polita, subtus aenea.

*Caput* supra planiusculum. *Palpi* duo majores clavati. *Antennae* dupla fere longitudine thoracis, filiformes, extimis tribus articulis brevibus, crassiusculis.

*Clypeus* perfecte quadratus, planiusculus, marginatus, cum capite violaceo - aeneus, minusque reliquo politus.

*Elytra* politissima, aequaliter convexa, striis tenuissimis, subpunctatis novem, fasciis singula quatuor cupreis, interjectisque tribus virescente - aeneis, splendida. Margo inferior elytrorum chalybatus. Reliqua ut in praecedente. Vid. *Fig. 3.*

C 4. *MYLARIS* VIOLACEA;

Tab. C. Fig. 4.

Cylindracea splendidissima, coeruleo - violaceoque varians, addomine postice rubro, elytris punctato - striatis.

Brafiliana, cum duabus praecedentibus accepta.

## DESCRIPTIO.

Longior, multoque gracilior *M. molendinaria*, fere cylindrica.

*Caput* subrotundum, oculis magnis reniformibus, & ante oculos nodulo prominulo supra antennis, impressione transversa frontis. *Antennae* thorace duplo longiores, vix incrassatae, filiformes.

*Thorax* cylindraceus, haud marginatus nisi postice. *Scutellum* minutum, triangulare.

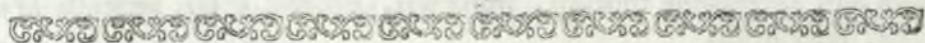
*Elytra* femicylindro - convexa; striis impresso - punctatis, postice per paria concurrentibus.

*Pedes*, praesertim medii, longissimi, tarsis posticorum triarticulatis, reliquis quatuor articularum, licet primorum brevissimi.

*Color* totius Insecti splendide violaceo sericeus, coeruleo, vel in quibusdam viridante varians. *Abdominis* segmenta tria ultima coccineo-ruberrima, triangulo fusco marginali utrinque ad anum. — Formam optime expressit Fig. 4.

## NOTA.

Hi omnes C 2 - 4. a *Tenebr. chalybeo* LINN. f. aeneo DEGEER. specie differunt, ex eadem licet America oriundi.

C 5. *TENEBRIO* AVRITVS;

Tab. C. Fig. 5. a. b.

Thorace marginato antice dilatato, elytris utrinque bicarinatis laevissimis muticis.

Ad Lacum Inderiensem lectus, nec alias unquam.

DESCRI-

## DESCRIPTIO.

T. Mortifago vulgari major & oblongior, totus ater, ut ille, paulove magis nitidus.

*Caput* supra os galea usque ad oculos marginata, truncata, antice latiore; labio non distinctus. *Antennarum* articulus secundus tribus sequentibus aequalis.

*Thorax* dorso planiusculus & utrinque arguto margine, versus caput dilatato quasi alatus.

*Elytra* oblonga, apice productiuscula, a dorso planiuscula, lateribus carina utrinque argutissima, ceu acie, angulata, infra quam alia minus acuta, nec isti parallela.

*Pedes* majores, quam in T. mortifago. Duo Fig. 5. a. b. Insectum a dorso & a latere pingunt.

## C 6. TENEBRIO PTERYGODES;

Tab. C. Fig. 6.

Thoracis marginibus dilatatis affurgentibus, elytris utrinque carinatis, quadruplici serie elevato - punctatis.

*Pimelia reflexa* FABRIC. *entom.* p. 252. n. 9.

*Tenebrio vulgaris* FORSKÅL *anim.* p. 79. n. 9.

Ex Oriente acceptum communicavit Celeberr. BRÜNNICHE Prof. Hafniensis.

## DESCRIPTIO.

Affimilis forma praecedenti, sed minor, T. mortifago aequalis, similiturque sine nitore ater.

*Caput* ante oculos galeato - marginatum. *Thorax* antice area lunata declivis, marginibus lateralibus adhuc magis, quam praecedenti, dilatatis, in laminam tenuem, lunatam, subtus transverse striatam, utrinque ad caput angulo productam, postice brevius angulatam.

*Elytra* utrinque argutissime carinata, carina posterius ferrulata; infra carinam lateribus plana; dorso planiuscula, & duobus in singulo

F

ordinibus punctorum prominulorum feu verrucularum notata; postice declivi - subacuta. *Pedes* fere robustiores, quam in *T. mortifago*. Vid. *Tab. C. Fig. 6.*

## N O T A.

Hicce speciebus inter se & Tenebrioni spinoso LINN. *mus. reg. p. 101.* admodum adfinibus, superaddo speciem quondam e Mauritania acceptam, & iisdem forma generali perquam similem, cujus, quum specimen perierit, iconem addere nequeo.

TENEBRIO *didymus*; thorace late marginato postice bicorni, elytris angulatis, supra biconvexis.

DESCR. *Magnitudo* fere *T. mortifagi*. *Caput* supra planiusculum, rhomboideum. *Thorax* supra planus, depressus, marginibus lateralibus dilatatis, argutissimis, surrectis, postico angulo utrinque in spinam retrorsam terminantibus. *Elytra* ovata, cum incluso abdomine laevia, supra fossa longitudinali futurali impressa & biconvexa, utrinque carina ferrulata, lateraliter planiuscula, pone subacuta. *Anus* spinam brevem rigidam exferit, ut in pluribus. *Femora* extremo quasi biaurita, lamellis inter quas tibiae inarticulatae. Insectum totum atrum, glabrum, subtus nitidius.

## C 7. TENEBRIO SETOSVS;

*Tab. C. Fig. 7.*

Thoracis margine scaberrimo piloso postice spinoso, elytris tricarinatis, fetulis sparsis, gryseis.

Inter Insecta capensia *musci* quondam *Breyntiani* inventum descripsi. Non est *Ten. hispidus* FORSKAL. *anim. p. 79. n. 8.*

## DESCRIPTIO.

*Magnitudo* *T. mortifagi*, sed brevior & crassior. *Thorax* supra convexus, laevigine rara grysea, utrinque marginatus lamella distincta,

fubtus plana fupra ftaberrima, pilofa, & acie fere denticulata, quae poftice exit in fpinam fubulatam.

*Elytra* gibbofo - convexa, fingula nervis argute tricarinata, carina extima fetis crebrioribus ciliata, intervallo nervorum punctis prominulis pilos fparfos gryfeos fufinentibus. *Elytra* & thorax in regione fcutelli *fovea* triangulari fimul impreffa.

*Corpus* fubtus punctis fparfis prominulis, fed depilibus. *Pedes* robufti ftabri, pilis brevibus hifpidi; anticorum tibiae extus carinatae, fpina terminali mucronata. *Vagina* ani bifpinofa. Vid. *Fig.* 7.

## C 8. TENEBRIO NOMAS;

*Tab. C. Fig. 8.*

Thorace marginato, orbiculato, convexo, elytris ovatis convexis, fubrugofa - laevigatis, muticis.

BARREL. *icon. plant. tab.* 945.

*Pimelia orbiculata* FABRICIUS *entom. p.* 253. *fp.* 14. GOETZE *entom. p.* 689. n. 15.

? *Tenebrio laevis* FORSKÅL *poft. zool. p.* 78. *fp.* 7.

In univerfo deferto tatarico & in campis aridis Sibiriae australis frequens, tota aestate.

## DESCRIPTIO.

*Magnitudine* multum variat; maximi longitudine 7.<sup>'''</sup> latitudine 3.<sup>'''</sup> minimi longitudine 4.<sup>'''</sup> latit. 1.<sup>2</sup>/<sub>3</sub>.<sup>'''</sup> Duriffimus.

*Forma* fere oblongior, quam *T. mortifago*. *Caput* productius; *antennae* apice tenuiores.

*Thorax* elytris anguftior, orbiculatus, antice truncatus minusque marginatus; totus convexus, commiffura antica ferrugineo anguftiffime ciliata. *Caput* & thorax minus nitida, punctis minutiffimis, impreffis.

*Elytra* ovata, pone fubacuta, valde convexa, nec quidquam carinata, nitidiuscula, fubrugofa - laevigata.

F 2

Infectum fubtus, pedesque, aterrimum nitidum. Variat interdum thoracis foveolis binis impressis. Alii elytris fere laevissimis. — Majorum staturam exprimit *Figura* nostra 8.

C 9. *TENEBRIO* LONGICORNIS;

*Tab. C. Fig. 9.*

Thorace marginato, postice subangustato, elytris striatis subrugosis, antennis elongatis.

? *Pimelia angustata* FABRIC. *Entom. p. 253. sp. 13.*

In deserto australi circa Volgam sub lapidibus & stercore vaccino sicco frequens vere.

DESCRIPTIO.

*Magnitudo* Carabi mediocris, forma fere *Dermeftis*, sed convexior, & pedes magni.

*Caput* antice truncatum, margine supra labium, ipsoque labio ferrugineo - ciliatis. *Palpi* duo majusculi, articulo terminali triangulari clavati. *Antennae* longitudine elytrorum, filiformes, articulo terminali ovato.

*Thorax* convexus, marginatus laevis, antice posticeque truncatus & postice paulo angustatus.

*Elytra* latitudine thoracis, valde convexa, striis tenuissimis, obsolete rugosa, interque strias impressionibus transversis obsolete rugosa.

*Corpus* minus durum atrum opacum; fubtus nitidius. *Pedes* politissimi, aterrimi, punctis impressis adspersi, postici majores. Tarsi quatuor priorum in altero sexu articulis prioribus latiusculis, omnibus fubtus gryfei. Vid. *Fig. 9.*

C 10. *TENEBRIO* HYPOLITHVS;

*Tab. C. Fig. 10.*

Ovalis, convexus laevissimus, thorace utrinque truncato, marginato elytrorum latitudine, elytris latere carinatis.



*Tenebrio nigra*, tota laevis, coleoptris pone rotundatis GEOFFR. *paris. l.*  
p. 351. sp. 8.

? *Tenebrio latipes* LINN. *sysl. XII.* p. 678. sp. 30.

? *Pimelia glabra* FABRIC. *Entom.* p. 253. sp. 12.

? *Histrio vafer* VOET. *colept. I.* t. 32. fig. V.

Frequens ad Volgam, in arenosis aridis, sub saxis latens, vel riparum praeruptarum in fissuris; major in australioribus. In Sibiria deest.

### DESCRIPTIO.

Maximorum longitudo 7.<sup>'''</sup> latitudo 3 $\frac{3}{4}$ .<sup>'''</sup> minores 4 $\frac{1}{2}$ .<sup>'''</sup> ad 2 $\frac{3}{4}$ .<sup>'''</sup>  
Ater, durissimus.

*Forma* perfecte ovalis, convexitate dimidiatae glandis. *Antennae*  
apice tenuiores.

*Thorax* lateribus versus caput rotundatis, marginatis; postice latitudine elytrorum.

*Elytra* laevissima, carina laterali arguta, integerrima, margini thoracis continuata.

Superficies supra tota punctis minutissimis impressis sparsa, subtus nitidior, scabriuscula.

*Pedes* satis robusti; *Tibiae* anticae extremo latae, integerrimae, angulo externo obtuso, interno brevissimo, bispinoso; reliquae scaberrimae.

In minore varietate elytra obsolete striata, striis undulatis, thorax minus marginatus. In altero sexu tarsi primi & secundi parvis articulis 2. intermediis latis, cordatis; subtus ferruginei.

Icon nostra Fig. 10. majorem australem varietatem imitatur.

### C 11. TENEBRIO GLANDIFORMIS;

*Tab. C. Fig. 11. a. b.*

Ovatus, convexo - gibbus, laevissimus, thorace lateribus subcarinato, elytris marginatis, postice rufo . lineatis.

*Tenebrio gibbus* DEGEER *ins. tom. V.* p. 51. t. 13. f. 8.

*Pimelia striata* FABRIC. *Entom.* p. 251. sp. 1. GOETZE *Ent.* p. 688. sp. 6

Nunquam ex Indiis adlatum vidi, quam patriam adsignavit FABRICIVS; sed frequentissime adfertur inter Insecta Capensia, unde in Promontorio australi Africes vulgaris esse videtur. LINNAEVM sub *Ten. gibbi* nomine hunc vel sequentem intellexisse vix est dubium, licet synonymum *Carabi cephalotis* istum male fecerit FABRICIVS, & Europae communem perhibuerit LINNAEVS. Sed alienus ab his certe *Ten. ventricosus* SCOPOL. *carn.* 253. quem eodem inferuit GOETZE *Ent.* p. 675. n. 18.

### DESCRIPTIO.

Mortifago major, corpore glandem majorem aequans; totus piceo ater, nitidulus glaberrimus, durissimus.

*Caput* retusum, galea supra labium submarginata. *Palpi*, ut & antennae filiformes, vix extimo articulo crassiore.

*Thorax* laterali carina utrinque scabra; a dorso fere hemisphaerico - convexus, laevissimus; postico margine semicircularis, submarginatus.

*Elytra* laevigata, oviformi gibba, argutissima utrinque carina, secundum oram inferam planam, marginata, postice productiuscula. — In plerisque striae circiter octonae, rufo-testaceae, per totam longitudinem vel tantum postice per ambo elytra longitudinales (*Fig. II. a.*) Eaedem aliis plerumque minoribus, caeteroquin vix diversis, defunt (*Fig. II. b.*)

*Pedes* robustissimi, antichi crassiores, postici longiusculi; *femora* omnium scabra, primorum saepe submuricata. Abdomen laevissimum.

### C 12. TENEBRIO GIBBUS;

*Tab. C. Fig. 12.*

Thorace globoso, marginato; elytris ovatis marginatis, utrinque carinatis, dorso laevissimis.

Est hic a praecedenti specie evidentissime diversus, & videtur in Africa meridionali esse rarior; etenim femel omnino inter Capensia Insecta adlatum vidi.

## DESCRIPTIO.

Praecedente paulo minor, at in univcrsum fatis fimilis, eodemque colore piceo - atro, nitidulo.

*Caput* adhuc magis retufum, galeae plano perfecte verticali. *Antennarum* articuli longiores.

*Thorax* a dorfo plus quam hemifphaerice gibbus, laeviffimus, lateribus argute marginatus, poftice truncatulus, craffiore labio marginatus.

*Elytra* globofiora & magis gibba, quam praecedentis, & praeter carinam orae inferam, ad dorfum utrinque obtufius carinata, carina fcabriufcula, ad apicem non perducta.

*Pedes*, ut in antecedente; at poftici minus proportionc longi. *Abdominis* loricae magis politae, foveola utrinque verfus marginem; quod vix in praecedente. Caeterum differentia fatis e *figura* 12. cum praecedentibus collata liquet.

## C 13. TENEBRIO CASPICVS;

*Tab. C. Fig. 13:*

Ovato - depreffiusculus, thorace antice pofticeque excavato, elytris utrinque carinatis, fafciiis fcaberrimis laevigatisque alternis.

In ripis elatioribus ad Mare cafpium, praefertim in Orientali litore, non infrequens.

## DESCRIPTIO.

Mortifago duplo craffior; longitudine 11.<sup>'''</sup> latitudine quoad elytra 6 $\frac{1}{2}$ .<sup>'''</sup>

*Caput* craffum, ante oculos marginatum. *Thorax* marginatus, elytris multo anguftior, ad caput utrinque angulo productus, antice valde excavatus, poftice leviter, punctis muricatis ad margines crebris & prominentioribus fcaber.

*Elytra* poftice declivi - productiuscula, dorfo lata, planiuscula, utrinque carina biangulata, fcabra, ad axillas angulo prominula; fupra

fasciae quatuor longitudinales & triangulum in regione scutellari, punctis muricatis piliferis obsita, quibus interjecti tractus laevigati.

*Pedes* piloso - hispidi. *Thorax* *subtus mucrone sternali* plano rotundato, fere ut in *Elateribus*, sed horizontali, nullaque fossa pectoris respondente. Color totius aterrimus, nitidus. Reliqua loquitur *Fig. 13.*

### C 14. TENEBRIO MVRICATVS;

*Tab. C. Fig. 14.*

*Elytris* carinatis, undique muricatis, punctis feriatis conicis piliferis; *tarsis* hispidis.

PETIVER. *gazophyl. t. 92. fig. 14.*

*Tenebrio muricatus* LINN. *syß. XII. p. 676. sp. 17.* GOETZE *Entom. I. p. 674. n. 17.*

*Pimelia muricata* FABRIC. *Entom. p. 251. sp. 4.* (excluso GEOFFRAEI synonymo.)

Frequens in deserto arenoso Naryn, inter Volgam & Iaicum, in collibus Elymo arenario & Pterococco polygonoide obsitis, sed alibi nunquam observatus. Femorum posteriorum adritu ad elytra stridet, & saepe moribundus Gordios albos ano excernit.

### DESCRIPTIO.

Mortifago major & crassior, sed minus latus antecedente, totus ater, minus durus, minusque nitidus.

*Caput* majusculum, convexum, ante oculos supravae antennas marginatum. *Antennae* subpilosae, articulo ultimo minimo, conico, ferrugineo.

*Thorax* tantum antice excavatus, supra gibbus, muricato scaberri- mus, utrinque stria arguta marginatus; ubi ad caput angulo acutissimo prominet, non tamen omnibus.

*Elytra* utrinque secundum oram subtus stria laevi carinata, caeterum tota muricata tuberculis acutissimis, piliferis retrorsum subuncinatis, per quatuordecim series digestis, quarum a lateribus secunda & ipsa subcarinata.

Subtus

Subtus corpus tenerrime canescit. Thoracis commissurae subtiliter ciliatae.

*Tibiae* anticae latae, exterius crenulatae, apice interius bispinosae. *Tarsi* anteriores nudi, reliqui pilis nigris hispidissimi. Sexus differentia nulli, nisi forte quod thorax ad caput utrinque magis vel minus angulatus.

Caeterum inspice *Fig. 14.* cujus magnitudinem omnes facile aequant.

## N O T A.

Videtur huc quoque referri posse: *Tenebrio spinosus* FORSKÅL. *posth. zool. p. 80. n. 13.* Sed summa affinium specierum similitudo non dat sperare absolutam *Tenebrionum* synonymiam, donec pleraeque calidarum regionum species iconibus illustratae fuerint.

## C 15. TENEBRIO CEPHALOTES;

*Tab. C. Fig. 15.*

Thoracis margine antico posticoque ciliato, elytris scaberis, quadrinerviis, lateralibus carinatis subserratis.

? *Tenebrio grossus* LINN.  *Syst. XII. p. 676. sp. 16.* GOETZE *Entom. I. p. 674. n. 16.*

In desertis aridissimis falsis ad Iaikum australem, maxime circa *Inderiensem lacum salum*, non infrequens. Licet simillimus infra C 22. describendo, attamen essentialibus notis & formae momentis distinctissimus.

## DESCRPTIO.

Praecedente brevior & plerumque minor; nonnulli tamen subaequant.

*Caput* majus quam reliquis speciebus, subangulatum ante oculos marginatum supra antennas; *labio* supra os distincto productiore. *Antennae* pilosae, extrorsum crassiores, articulo terminali minimo, conico, ferrugineo.

G

*Thorax* convexus, lateribus scabris antèrius angulatis, antico posticoque margine truncatis ferrugineo ciliatis.

*Elytra* tota punctis imbricatis scaberrima, nervis singula quatuor scabratis, quorum duo dorsales obsoleti, laterales subcarinati, punctisque prominentissimis piliferis subferrati.

*Pedes* scabri, tibiis angulatis hispidis; *tibiae* anticae apice latae, biangulatae, interius bispinosa; *Tarsi* vix pilosi.

*Pectus* vix manifesto tomento canescens; caeterum totus aterrimus, nitidiusculus.

*Figura* 15. majores hujus speciei refert; observavi autem, in australibus ad Volgam, varietatem *T. mortifago* vulgari haud crassiolem, punctis muricatis elytrorum obsoletioribus, nervis obsoletissimis, vixque extimo subcarinato, ciliis thoracis pallidis.

### C 16. TENEBRIO SVBGLOBOSVS;

*Tab. C. Fig. 16. a. b.*

Subglobosus, elytris toruloso - laevigatis; nervis subquaternis, extimis carinatis, crenulatis.

*Tenebrio atra*, aptera, rotundata, elytris fulcis tribus elevatis. GEOFFR. *paris. I. p. 352.*

*Tenebrio variabilis* LINN. *sysl. XII. p. 678. sp. 28.* GOETZE *entom. I. p. 677. sp. 28.*

? *Pimelia rugosa* FABRIC. *entom. p. 252. sp. 7.* GOETZE *entom. I. p. 688. sp. 10.*

In limosis, torridis deserti tatarici australioris, a Tanai usque ultra Iaicum haec species, praesertim circa vias, e vulgatissimis est infectis Majo & praesertim Iunio; omnium copiosissima circa Volgam. Lente, ut congeneres reliqui, incedit, interdum fere immobilis. Infestatur crebro Gordiis tenuissimis albis, qui, moriente infecto, plerumque singuli per anum erumpunt.

## DESCRIPTIO.

Multo brevior & globosior praecedentibus, *mole* nucis avellanae mediocris; totus piceo niger & minus nitidus, plerumque limo inquinatus. Minus durus quam plerique congenerum.

*Caput* convexum. *Thorax* brevissimus, & corpore multo angustior, convexo - teretiusculus, laevis, antice posticeque truncatus, lateribus vix linea marginatus.

*Elytra*, cum corpore, ovato - subglobosa, obsita verruculis f. torulis obsoletis, magis minusve laevigatis, exarataque nervis a dorso in quolibet binis, plerumque obsoletissimis, binisque utrinque lateralibus carinatis, crenulatis; infra quos ora elytrorum inflexa plana, laevis.

*Pedes* scaberrimi, mediocres, tibiis hispidulis.

*Figura* nostra 16. *a.* ex dorso; *b.* a latere ad veram & solitam magnitudinem delineata est. — *Variat* species elytris saepe fere laevigatis, & interdum, quum valde scabra sunt, impressione per futuram longitudinali subdidymis.

## NOTA.

LINNAEVS citatam speciem non satis determinatam praestitit, unde dubium synonymon moneo.

## C 17. TENEBRIO TORVLOSVS;

*Tab. C. Fig. 17.*

Ovato - subglobosus, elytris tuberculatis undique convexis, enerviis.

Inter infecta capensia, simul cum *Ten. fetoso* C. 7. ad me delatus; videturque in Promontorio Africes inter rariores esse species.

## DESCRIPTIO.

*Magnitudine* & forma proxime ad praecedentem accedit, circumcaesura totius corporis, cum thorace & capite, fere oviformi.

*Caput* tantum versus os marginatum, supra planum. *Thorax* laevis, brevissimus, laterali linea submarginatus.

*Elytra* dorso convexo - gibba, lateribus carina rotundata, infraque eandem tuberculis minimis confertis inaequalia; supra torulis majoribus, per series utrinque sex digestis, in regione scutelli laevigato-obsoletis.

*Pedes* robustiores, quam in antecedente. *Color* totius similiter piceus, parum nitidus. Vid. *Fig. 17.*

## OBSERVATIO.

Pro complendo Tenebrionum genere addam descriptionem speciei praecedentibus affinis & sequentibus, quam e Mauritania quondam accipi, cujus vero specimen, nondum delineatum, inter alia periit:

TENEBRIO (*chrysomeloides*) ovatus scaberrimus, thorace longitudinaliter rugoso, elytrorum porcis tribus verrucosis.

In furfuribus e Mauritania in nave casu adlatis repertus fuit Amstelaedami.

DESCR. *Moles* fere glandis, circumcaesura Chrysomelae tenebricofae FABR. (FRISCH. *inf. XIII. t. 22.*) Totus ater, parum nitidus, inter scabritiem fordidus. *Thorax* cavis punctis sparsus, marginibus lateralibus crassis; supra planiusculus, lunula utrinque transversa, impressa notatus. *Elytra* connata, supra valde convexa, seriebus tribus punctorum prominentium, inter easque rugoso - scabra, utrinque ad dorsum lateribus carinata, acie ferrulata. Lateraliter elytra planiora, punctato - scabra; pone obtusa. *Abdomen* *vaginam* corneam exferens. *Pedum* femora punctata, at tibiae scabrae: anticae, in altero maxime sexu, extimo extrorsum in angulum productae. *Antennae* mediocres, articulis 2. extimis crassioribus, terminali sublentulari.

## C 18. TENEBRIO COSTATVS;

*Tab. C. Fig. 18.*

Subglobosus glabriusculus opacus, elytris singulis costis tribus crenulatis, extima carinata.



In torridis deserti caspici inter Volgam & Iaikum, imprimis circa falinas Tschaptschatschi & lacum Inderiensem lectus, sed est e rarioribus infectis.

### DESCRIPTIO.

*Forma* globoso - ovata fere Ten. globosi, sed depressior, pauloque minor & durior; colore atro, opaco, fine nitore.

*Caput* squamula, supra antennarum ortum, subauritum. *Antennae* breves, extrorsum paulo crassiores.

*Thorax* brevissimus, non multo latior capite, adeoque corpore multo angustior, convexus, punctis scaberrimus, antica & postica ora marginatus, ad latera vix linea prominula.

*Elytra* singula costis tribus argutis, crenato denticulatis (extima subcarinata); quarum intervalla plana, punctis minutissimis, piliferis sparsa. *Pedes* proportionem, ut in Ten. globoso; postici longiores.

Differentias formae a sequenti specie, proxime affini, optime illustrat Icon Fig. 18.

### C 19. TENEBRIO PUBESCENS;

*Tab. C. Fig. 19.*

Ovatus, lanuginosus, opacus, elytris singulis costis quatuor denticulatis.

? *Tenebrio angulatus* LINN. *mus. regin. p. 99. syst. nat. XII. p. 677. sp. 22.*

? VOET. *coleopt. I. tab. 39. fig. 52.* (Forma convenit).

In iisdem, cum praecedente, regionibus, nec frequentiore, observavi.

### DESCRIPTIO.

Oblongior & magis ovatus, praecedente; supra aterrimus, opacus, totus, etiam elytris nigro - pilosissimus, pilo tenero lanugineo; subtus minus pilosus & obsoletius niger.

*Antennae* longiores, quam in praecedente, pilosae, filiformes. Squamulae nullae prominulae ad caput.

*Thorax* major, cylindricus & minus convexus, quam prioris, punctis prominulis crebris scaberrimus.

*Elytra* porcata costis (singula) quaternis, valde prominulis, crassiusculis, muricato - scabris, pilosissimis, & inter costas punctis sparsis, piliferis scabrata.

*Pedes* longiores, quam in praecedente; antici robustiores. Reliquas differentias comparativas ob oculos ponit *Fig. 19*.

## C 20. TENEBRIO LEVCOGRAPHVS;

*Tab. C. Fig. 20:*

Ovatus, thorace scaberrimo, difformi, elytris carinatis scabris, fasciis longitudinalibus albatis, laevibus.

*Tenebrio leucogrammus* PALL. *itin. II. append. p. 719. n. 43.* GOETZE *entom. I. p. 684. sp. 4.*

In arenosis & limosis ad Irtis fluvium, supra Iamyscheva, frequentissimus Iunio; rarissime contra ad Iaicum & Volgam, itemque ad Selengam observatus fuit.

### DESCRIPTIO.

*Magnitudo* & forma fere *Ten. pubescentis*; a dorso minus convexus.

*Caput* majus, vertice foveolis aliquot impresso. *Antennae* filiformes.

*Thorax* muricato - scaberrimus, compressionibus duabus posticis difformis, dorsoque planiusculus.

*Elytra* nitidiuscula, exterius obtuse carinata, punctis acutis adspersa: fasciis laevigatis longitudinalibus utrinque a latere binis per totam longitudinem cano - albis, & a dorso tribus in singulo insignioribus, plerumque vix ad  $\frac{1}{3}$  longitudinis albatis, versus basin sensim evanescentibus. In aliis tamen hae ultra dimidium, & in majoribus speciminibus (rarioribus), quale *Figura 20*. nostra exprimit, fasciae per totam dorfi longitudinem albatae, tomento vix manifesto.

*Abdomen* subtus canescit. *Pedes* proportionem praecedentis; antici robustiores, tibiis exteriori margine denticulatis.

C 21. *TENEBRIO* SPINIMANVS;*Tab. C. Fig. 23.*

Thorace marginato laevi, elytris laevissimis postice obtusis, tibiis primoribus spina robustissima, arcuata productis.

In australibus Russiae circa Borysthenem a Cel. LAXMANN lectus, mecumque amice communicatus fuit. — An Ten. gigas 14. LINNAEI? non satis determinatus.

## DESCRIPTIO.

*Magnitudo* Ten. mortifagi, sed crassior & convexior, caeterum forma subfimilis.

*Caput* planum, laeve. *Antennae* longitudine thoracis, crassiusculae, moniliformes, extrorsum articulis octonis sublenticularibus, crassioribus.

*Thorax* convexus, laevis, antice posticeque truncatus, marginibus lateralibus fere semicircularibus.

*Elytra* thorace latiora, laevissima, valde & aequaliter convexa, ut fere formam glandis referant, postice obtuso apice productiuscula. Lente inspecta instar corii cicatriculis, punctisve obsolete & levissime rugoso - scabra apparent.

*Pedes* robusti, breviores, quam in T. mortifago; *tibiae* anticae ultra tarsos productae in spinam extrorsum inflexam, aequali fere tibiae crassitie pergentem. Reliquae tibiae apice, solito more, bispinofae.

*Corpus* totum aterrimum, nitidum, glaberrimum, durum. Conf. *Fig. 23.*

C 22. *TENEBRIO* ASPERRIMVS;*Tab. H. Fig. C. 22.*

Thorace convexo laevi, submarginato; elytris punctis muricatis inaequalibus, latere bicarinatis ferrulatis.

*Pimelia angulata* FABRIC. *entom. p. 252. sp. 6.*

*Tenebrio spinosus* FORSKAL *posth. zool. p. 80. n. 13.*

Ex Oriente acceptum communicavit *Celeb. & Amiciff.* BRÜNNICHE.

### DESCRIPTIO.

Ita facie fimilis Ten. cephaloti C. 15. ut nisi coram collatis specimenibus & iconisimis, haud facile distingui possit. *Colore* aterrimo nitido & magnitudine fimilis est.

*Caput* minus grande, nec angulatum, ore minus producto. *Thorax* brevior & angustior, valde convexus, commissuris haud ciliatis, linea laterali arcuata multum infra dimidium posita.

*Elytra* paulo magis ovata, magisque muricata, punctis acutissime prominulis, subspinescentibus, quorum majores per duo in singulo series dorsales & carinas utrinque duas laterales parallelas (quasi ferrulatas) dispositae, quibus singulis interjectae series ternae vel quaternae punctorum minorum, minusque prominentium. Pars elytrorum lateralis, infra carinas, plana, punctis minutis ordinatis scabra.

*Antennae* subpilosae; reliquum corpus glaberrimum. *Pedes* minus robusti, quam in Cephalote, & praesertim antici 4. minores. Reliqua patent e *Figura* C 23. priori C 15. collata.

### C 23. TENEBRIO LATICOLLIS;

*Tab. H. Fig. C. 21.*

Ovalis, depressus, aterrimus, laevissimus, thorace marginato, latissimo, antice excavato, postice truncato elytris substriatis.

Nuper inter Insecta Capensia, a *Viro spectatissimo & amicissimo DN. Guil. van der MEULEN*, Amstelaedamo missa, accepi adfinem hanc Ten. hypolitho nostro, sed rite distinctam tamen speciem, quae non est Ten. tibialis LINN.

### DESCRIPTIO.

*Magnitudine* aequat staturam maximam T. hypolithi, sed multo depressior, proportione fere Carabi.

*Caput*

*Caput* galea os tegente subsemicirculari. *Antennae* exiles, thorace fere breviores, moniliformes, incrassatae, articulo terminali globoso, ferrugineo. *Palpi* subclavati.

*Thorax* magnus, latissimus, laequaliter convexus, laevissimus; antice pro capite excavatus, postice margine rectilineo elytris contiguo; oris lateralibus, valde marginatis, in segmento circuli comprehensis.

*Elytra* thorace angustiora, laevigata, striis denis tenuissimis, subpunctatis.

*Pedes* robustissimi, laeves, postici majores; tibiae extremo incrassatae ancipites, anticae interiore acie crena incisae.

Insectum totum aterrimum, nitidiusculum, glaberrimum. Vid. *Fig. C. 21.*

## C 24. TENEBRIO SILPHOIDES;

*Tab. H. Fig. C. 24.*

Oblongiusculus, depressus, punctato - scaber, thorace lato marginato, elytris trinerviis, duplo - canaliculatis.

*Tenebrio silphoides* LINN. *sysl. XII. p. 677. sp. 26.*

Cum praecedente, Promontorio Bonae spei, per Amic. Dn. G. VAN DER MEULEN accepi; LINNAEVS e Mauritania habuit.

### DESCRIPTIO.

*Magnitudo* et facies Silphae fabulosa; *color* totius ater, sine nitore, nisi quem punctorum intervalla habent, subholofericeum.

*Caput* orbiculatum, impressione arcuata transversa, portionem galeae ori vicinam distinguente. *Antennae* longiusculae, extrorsum crassiores, moniliformes. *Palpi* articulo terminali truncato clavati.

*Thorax* marginibus lateralibus planis, subadsurgentibus dilatatus, antice pro capite excisus, postico margine rectilineus, ab elytris intervallo distans. Superficies tota thoracis, ut et capitis abdominisque punctis cavis confertis scabra.

H

*Elytra* basi truncata, nervis in singulo tribus prominentibus, laevigatis (praeter futuram et marginem) porcata, quorum medius, intra duos reliquos versus apicem concurrentes, terminatur. Intervalla, inter nervos, futuram, et marginem, singula serie duplici punctorum excavatorum crenata.

*Pedes* postici multo majores, omnes *tarsis* piceis, subtus ferrugineis; tibiis teretibus, ferrugineo pilosis, posticorum interius subbarbatis. Conferatur caeterum *Fig. C. 24.*

### C 25. TENEBRIO BUPRESTOIDES;

*Tab. H. Fig. C. 25.*

Oblongus, laevissimus, thorace lato marginato, tibiis anticis latis crenulatis.

*Tenebrio buprestoides* PALL. *itin. II. app. p. 719. n. 44.* GOETZE *entom. I. p. 684. n. 3.*

In collibus arenariis desertorum australium; praesertim frequentissimus et paulo major ad Irin in fabuletorum tumulis circa *Astragalum Ammodyten* collectis. Similem, sed vix *Deris lardario* majorem, in Dunis maritimis Belgii quondam observavi.

### DESCRIPTIO.

*Magnitudo* paulo supra *Silpham fabulosam*, quam figura paene refert; sed convexior et aterrimus, nitidiusculus, laevis. Subtus magis politus.

*Caput* latum, retusum, oculis fuggrundio cinctis, supra infraque prominulis. *Antennae* extrorsum paulo crassiores.

*Thorax* brevis, corpore paulo latior, clypeo antice pro capite exciso; lateribus intra segmentum circuli terminatis, marginatis, argutissimis; postice rectilineus, elytris contiguus. Commissurae thoracis tenerrime fimbriatae. *Scutellum* conspicuum, transversum, quod vix in alia specie.

*Elytra* marginata acie duplici, exteriore pilis subciliata, caeterum laevia, punctis vix manifestis in 9 strias digestis, et subtilissimis sparsis per totam superficiem, etiam clypei.

*Pedes* hispiduli; *Tibiae* antice latiusculae, margine subdenticulatae.

C 26. *TENEBRIO* NOTOCEROS;

Tab. C. Fig. 26. a. b.

Oblongus, albo - variegatus: thorace utrinque dentato, tubere supra caput; elytris postice gibbo utrinque conico.

*Sepidium cristatum* FABRIC. *entom.* p. 250. sp. 2. GOETZE *entom.* I. p. 688. sp. 5.

Ex Oriente acceptam communicavit Cel. et Amiciff. BRÜNNICHE, curiosissimam hancce speciem, quam, cum *Tenebrione alexandrino Forskalei* (*posth. zool.* p. 80. n. 12.) conjunctim, peculiari nomine generico dotavit FABRICIVS.

## DESCRIPTIO.

Inter *Tenebriones* abnormi habitu species, forma generali convenit cum *Attelabo Monocerote* LINN. cum quo *Tenebrionum* affinitatem nectere videtur.

*Caput* majusculum, crassum, depressum, fronte excavata; furfure albatum, solo vertice nigro - variegato (ubi albedo derasa); et oculis testaceis, reniformibus. *Antennae* crassae, depressae, thorace duplo longiores, filiformes, albatae. *Labium* emarginatum canescens; *Maxillae* exterius planae; *Palpi* duo majusculi totidemque minuti, subtus e sinu oris prominuli.

*Thorax* (niger, albo - variegatus, subtus albus), utrinque spina plana, decurrente cruciatus, supra carinatus; antice supra caput auctus tubere tomentoso - albo, obtuso, subdidymo, lateribus nigro - impresso.

*Elytra* connata, compresso - ventricosa, albata, nigro - varia, singula carinis duabus prominentissimis, argutis, porcata, quarum exterior postice in prominentiam conicam, triquetram exit. Intervalla por-

corum rugoso-cavernosa, ut et spatium futurale; at pars lateralis elytrorum planiuscula, magis aequalis, tota alba, nervis 2 prominulis laevigato - atris.

*Corpus* subtus tomento albatum; abdominis loricae singulae utrinque macula derasa nigra. *Pedes* proceri, teretes, inermes, toti albo obducti; postici multo majores, tarsis tri - reliqui quadri - articulatis.

Formam anomalam insuper illustrabit icon *Fig. C. 26. a.* dorsalis, *b.* a latere delineata.

### OBSERVATIO

*circa Tenebriones generatim.*

*Tenebrionum* species plures, quam quisquam Entomologorum ex autopsia recensuit, in propria collectione servans, quotquot potui iconibus illustrandas esse putavi, ut genus hoc numerosissimum tandem certioribus speciebus innotesceret. Sed desunt mihi multae africanae et orientales, (in America enim, licet Mylaridum feracissima, veros dari Tenebriones nondum constat), apud auctores hucusque indicatae, at nullis pleraeque iconibus illustratae, quas hic recensendas esse credidi, ut alii sensim icones suggerant, sine quibus species hujus generis nunquam rite constabunt, quippe multae inter se simillimae a nostris omnibus evidenter distinctae, sequentes fere sunt, exclusis nempe *Mylaridum* speciebus, et quas a Tenebrionibus LINNAEI, nomine *Scaritum*, recte segregavit FABRICIVS:

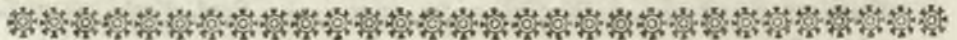
1. TENEBRIO mortifagus LINN. satis notus, optime delineatus a FRISCHIO (*inf. XIII. t. 25.*)
2. TENEBRIO gages LINN. *sysl. XII. p. 676. sp. 14.* Blaps gigas FABRIC. *ent. p. 254. sp. 1.* GOETZE *entom. I. p. 673. sp. 14.*
3. TENEBRIO grossus LINN. *sysl. XII. p. 676. sp. 16.* GOETZE *entom. I. p. 674. sp. 16.*
4. TENEBRIO polychrestus FORSKÅL. *posth. zool. p. 79. sp. 10.* GOETZE *entom. I. p. 685. sp. 9.* Blaps sulcata FABRIC. *entom. p. 254. sp. 2.*
5. TENEBRIO madraspatanus. PETIV. *gazoph. tab. 92. fig. 14.* Blaps excavata FABRIC. *ent. p. 254. sp. 4.* GOETZE *entom. I. p. 690. sp. 18.*



6. TENEBRIO spinosus LINN. *musf. reg.* p. 101. *syft. XII.* p. 677. *sp.* 24. GOETZE *entom. I.* p. 676. *sp.* 24. Pimelia spinosa FABRIC. *ent.* p. 252. *sp.* 8.
7. TENEBRIO carinatus. Pimelia carinata FABRIC. *ent.* p. 252. *sp.* 10.
8. TENEBRIO collaris. LINN. *syft. XII.* p. 677. *sp.* 21. GOETZE *ent. I.* p. 675. *sp.* 21. Pimelia collaris FABRIC. *ent.* p. 252. *sp.* 11.
9. TENEBRIO longipes. FABRIC. *entom.* p. 251. *sp.* 3. An Tenebrio cothurnatus FORSKAL. *posth. zool.* p. 80. *sp.* 11. — Conf. Voet. *coleopt. I.* tab. 39. *fig.* 51.
10. TENEBRIO hispidus FORSKAL. *posth. zool.* p. 79. *sp.* 8. Pimelia hispida FABRIC. *ent.* p. 251. *sp.* 2.
11. TENEBRIO rugosus LINN. *syft. XII.* p. 678. *sp.* 27. GOETZE *ent. I.* p. 677. *sp.* 27.
12. TENEBRIO laevigatus LINN. *syft. XII.* p. 678. *sp.* 29. GOETZE *ent. I.* p. 677. *sp.* 29.
13. TENEBRIO tibialis LINN. *syft. XII.* p. 678. *sp.* 31. GOETZE *entom. I.* p. 678. *sp.* 31. An Erodium planus FABRIC. *entom.* p. 259. *sp.* 2.
14. TENEBRIO coeruleus LINN. *musf. regin.* p. 98. *Syft. XII.* p. 677. *sp.* 19. PETIV. *gaz. tab.* 22. *fig.* 6. GOETZE *entom. I.* p. 675. *sp.* 19. Helops coeruleus FABRIC. *entom.* p. 257. *sp.* 1. Forte ad Mylarides referenda species.
15. TENEBRIO friatulus LINN. *syft. XII.* p. 679. *sp.* 33. GOETZE *entom. I.* p. 78.
16. TENEBRIO alexandrinus FORSKAL. *posth. zool.* p. 80. *sp.* 12. Sepidium tricuspidatum FABRIC. *entom.* p. 250. *sp.* 1. GOETZE *entom. I.* p. 686. *sp.* 11. et p. 687. *sp.* 4.
17. TENEBRIO uncipes FORSTER. *nov. spec. Cent. I.* p. 60.
18. TENEBRIO fetipes. SEBA *thes. IV.* tab. 82. *fig.* 15. e maximis, Ten: muricato subfimilis, clytris porcatis et hispidis, tibiis longo mucrone fetaceo ad tarsos elongatis. Iterata icone et descriptione merito illustrandus.
19. TENEBRIO Erodium. Erodium gibbus FABRIC. *entom.* p. 258. *sp.* 1. GOETZE *entom. I.* p. 691. *sp.* 30.
20. TENEBRIO femoralis LINN. *syft. XII.* p. 679. *sp.* 32. GOETZE *entom. I.* p. 678. *sp.* 32. In Germaniae arenosis non infrequens; similis hypolitho, fed minor, latiusculo thorace et pedibus posticis magnis distinctus.

21. TENEBRIO gallicus. Ten. atra, aptera, coleoptris rugosis, pone acuminatis GEOFFR. *par. I. p. 347. sp. 2. tab. 6. fig. 6.* Forte Ten. hypolithi nostri varietas major, striis undulatis evidentioribus; forma caeterum simillimus.

Relinquo alias species nonnullas GEOFFROI et FABRICII, de quibus non satis constat, an vere ad Tenebriones nostros referri debeant.



## D I. BUPRESTIS CHRYSITES;

*Tab. D. Fig. 1.*

Crassa, aureo viridissima, elytris apice ferratis, rubris, basi inaequalibus, sterno antrorsum producto, conico.

Buprestis sternicornis varietas LINN. *yst. XII. p. 660. sp. 5.*

Buprestis mucronata DEGEER *inf. IV. p. 136. tab. 17. fig. 25.*

Buprestis Chrysis FABRIC. *entom. p. 218. sp. 13.* GOETZE *ent. I. p. 586. 56.*

Scarabaeus novus (inepte) SCHROETER *Abhandl. zur Naturg. I. p. 335. tab. 2. fig. 3.* GOETZE *ent. I. p. 595. sp. 2.*

Inter Insecta in littore cis-gangetico Indiae lecta non infrequenter adfertur, et sine dubio differt specie a Bupr. sternicorni LINN. item Indiae inquilina, sed quae plerumque ex Americae calidis adfertur, interque Iamaicensia Insecta apud SLOANEVUM (*Iam. II. p. 210. tab. 236. fig. 8.*) recensita est.

### DESCRIPTIO.

Scarabaeo Fullone major, multoque crassior Bupr. gigantea; e crassissimis et splendidissimis totius generis.

*Caput* inflexum, viridi-auratum, supra os marginatum, vertice punctis cavis sparsum. *Maxillae* piceae. *Antennae* longitudine thoracis, nigrae, articulis 4. infimis simplicibus, reliquis 7. ferrato-pectinatis, terminali submarginato.

*Thorax* convexo - gibbus, lateribus haud marginatus, aereo - viridissimus; undique punctis excavatis magnis, crebris sparsus; margine scutellari in angulum coactus, ipso scutello deficiente.

*Elytra* valde convexa, politissima sanguineo - rubra, basi exterius dilatata, versus apicem aliquoties subserrata, tota punctis minutissimis impressis obsita, foveolis versus basin, praesertim in regione scutellari, obsoletissimis inaequalia.

*Pedes* testaceo rubri, tarsis longissimis imbricatis.

*Subtus* corpus totum splendidissime viridi - aureum, sternum inter pedes secundi paris antrorsum mucrone conico, descendente, acutissimo, apice nigro productum; quod Ill. DEGEER figuris expressum est. Veram et praestantiorē magnitudinem et a dorso inspecti insecti circumscriptionem exprimit nostra *Tab. D. fig. 1.*

## D 2. BUPRESTIS VARIOLARIS;

*Tab. D. Fig. 2.*

Crassa, aenea, pubescenti - scabra, elytrorum maculis impressis tomentosis, sterno mutico.

Scarabaeus Alepensis pilosus viridis, lineis albicantibus punctatis PETIVER *gazoph. tab. 13. fig. 5.*

Buprestis variolaris PALL. *itin. I. app. p. 464. n. 37.* GOETZE *entom. I. p. 599. n. 14.*

In australibus ad Volgam et Iaicum, locis montosis Iunio mense observatur, frequentans Echinopem et Onopordum. Quod olim dixi (*Itinerar. l. c.*) me eandem speciem ex India et Africa vidisse, corrigendum est, fallax enim memoria suggestit speciem capensem similem, sed tamen (ut nunc video) diversam, et cum Bupr. fasciculata forte jungendam.

### DESCRIPTIO.

Est e speciebus maximis, Melolontha saepe major; longitudine 1.1" 1.11" latitudine 6.11" crassitie 4 $\frac{2}{3}$ .11" Forma tota simillima *Buprestis fasciculatae*, crassa, cylindraco - oblonga.

*Caput* minusculum, inflexum, pubescens. *Antennae* tenues, filiformes.

*Thorax* gibbus, postice angulo scutellari notatus per medium impressus, et ruga longitudinali arguta carinatus, totus pubescenti-tomentosus, scaberrimus.

*Elytra* obtusa, valde convexa, punctis cicatricibusque crebris scabrata, *areolis* orbicularibus impressis, inauratis, flavo-tomentosis, per quinque series digestis; e quibus una ad mediam basin major, et oblonga in regione scutelli.

*Pedes* longiusculi, postici paulo minores; omnes tarsis elongatis.

*Corpus* subtus nitidius, totumque Insectum aeneo-inauratum, exalbido flaventi lanugine, subtus laxiore. Variat colore cupreo vel chalybato. Vide caeterum *Fig. 2.*

### D 3. BVPRESTIS TATARICA:

*Tab. D. Fig. 3. a. b.*

Crassa, ovata aenea, elytris integris canaliculatis, sulcis tomentosus subobliquis.

*Buprestis tatarica* PALL. *itin. I. app. p. 464. n. 38.* GOETZE *entom. I. p. 599. n. 15.*

Nullibi praeterquam ad Lacum Inderiensem, ubi frequentissima in muria perit et ad oram lacus egeritur, vivaque passim in maxime australibus ad Iaicum observata fuit.

#### DESCRIPTIO.

Omnium brevissima, ovata, magnitudine *Scarab. hirtelli*, vel ultra. Longit. majoribus  $7\frac{1}{2}$ .<sup>!!!</sup> latitudo 4.<sup>!!!</sup> crassities  $2\frac{1}{2}$ .<sup>!!!</sup>

*Caput* subrotundum, secundum oculos canescens. *Antennae* thorace breviores, extrorsum paulo crassiores.

*Clypeus* convexus, lateribus gibbus, impressione ad scutellum; caeterum punctis vix conspicuis.

*Elytra*

*Elytra* laevia, striis longitudinalibus subtilissimis, exterius canaliculata fulcis latis, planis, cano - tomentosis; quorum *unus* exteriori margini parallelus, *alter* obliquior, in omnibus adsunt. *Posterior* hic aliis geminatus, et *accessorius* adhuc dorsalis, unde tunc elytra tota canaliculata.

*Color* aeneus obsoletior; tomento passim pallido, tenuissimo. *Fig.* 3 *a.* varietatem fulcis paucioribus, 3 *b.* pluribus, exprimit.

## D 4. BVPRESTIS CANALICVLATA;

*Tab. D. Fig. 4.*

Oblonga, crassiuscula, fusco - aenea; thorace elytrisque utrinque fascia impressa alba canaliculatis.

Frequentissimum Insectum circa Selengam et in Dauuria, rarius circa Ieniseam et Irin lectum; ubique flores frequentat. — Convenit proxime cum *Bupr. lineari* LINN. *syll. XII. p. 663. sp. 28. DEGEER IV. p. 137. tab. 17. fig. 26.*

## DESCRIPTIO.

Oblongior et angustior *Bupr. rustica*, maxime postice angustata, elytris tamen apice obtusis. *Corpus* crassiusculum. *Scutellum* transversim oblongum. *Thorax* laevis, postice angulo scutellari, fulco medio et utrinque lata impressione longitudinali, per *elytra* continuata eorumque margini parallela, quae vel virescente aerugine, vel albedo - irrorata est. *Nervi* 2. prominuli obsoletiores in singulo elytro et in quibusdam *fulcus* alius latus, futurae parallelus, item fundo albidus.

In majoribus ad 7.<sup>lin</sup> longis, fulci omnes saepe obsoletissimi, etiam in thorace; minimae 4<sup>3</sup>/<sub>4</sub>.<sup>lin</sup> profundius canaliculatae.

*Color* fusco - aeneus, subtus cupreus, lateribus flavo - tomentosis.

## D 5. BVPRESTIS IVNCEA;

*Tab. D. Fig. 5.*

Linearis aeneo - nigra, frontis thoracisque fossa excavata, elytris lineari - acuminatis, longitudinaliter biconvexis, obtusis.

Inter Insecta Indica ad me pervenit, sed incerta patria.

## DESCRIPTIO.

*Longitudo* 7.<sup>lll</sup> *latitudo* fumma, ad elytrorum basin, vix 1 $\frac{3}{4}$ .<sup>lll</sup>  
*Color* subtus ater, politus, supra obsolete niger, et subaeneus, sine nitore ullo.

*Forma* singularis. *Caput* inter oculos excavatum, triangulo ab ore adscendente polito.

*Thorax* brevis crassiusculus, lateribus margine flexuoso terminatus, fovea in medio dorso oblonga, undique abrupta.

*Elytra* longissima (sola 5 $\frac{1}{2}$ .<sup>lll</sup>) extremo lineari - adtenuata, apice obtusa, per totam longitudinem medio obtuse carinata, unde Insectum supra longitudinaliter biconvexum et secundum futuram velut convalle canaliculatum. *Punctum* utrinque politum ad scutellum. *Pedes* breves. Vid. fig. 5.

## D 6. BUPRESTIS CARIOSA;

Tab. D. Fig. 6.

Depressa, atra nitida, thorace dilatato albido - scabro, maculis laevigatis pluribus, elytris albido - lituratis.

*Buprestis cariosa* PALL. *itin.* III. *app.* p. 708. n. 52.\*

In arenis Anketeri dictis; inter Kumam et Terek fl. fatis frequens Majo, Cotinum florentem amans.

## DESCRIPTIO.

*Magnitudo* inter nostrates gigantea; forma Bupr. marianae; depressa, durissima, nigra nitida. *Longitudo* 1.<sup>ll</sup> 3.<sup>lll</sup> *latitudo* 6.<sup>lll</sup>

*Caput* inter oculos punctis cariosis albidum. *Antennae* planae, serratae, longitudine thoracis.

*Thorax* lateribus convexo - dilatatus; corpore paulo latior, supra albido - cariosus: areis laevigatis atris, 2. ad caput, 2. orbiculatis, mediaque lanceolata in disco, tribus ad posticum marginem, quarum mediae insculptum punctum cordatum profundum.

*Elytra* postice subangustata, obtusa, striis grossius punctatis exarata, sparsaque lituris albedo - cariosis, passim inauratis.

*Pedes* subaequales, robustissimi; tarsis latis, utrinque profunde ferratis. Reliqua illustrabit Icon Fig. 6.

## D 7. BVPRESTIS TENEBRIOIDES;

Tab. D. Fig. 7.

Depressa, nigra, thorace dilatato scabro, areolis quatuor politis, antennis incrassatis.

*Buprestis tenebrionis* LINN. *Jyfl.* XII. p. 661. *Jp.* II. GOETZE *entom.* I. p. 588. n. II.

*Tenebrio variegata* LEPECH. *itin.* I. p. 373. tab. 17. fig. 7.

*Cucujus ater*, thorace scabro, pulvere albicante consperso, elytris obsolete striatis GEOFFR. *par.* I. p. 128. (e Languedocia).

SCHAEFFER *ratisb.* tab. 205. fig. 5.

Ad Volgam in floribus observatur passim, in calidioribus, herbis.

## DESCRIPTIO.

Perquam similis praecedenti, at essentialiter diversa antennis, aliisque characteribus, et longe minor; longitudine vix  $7\frac{1}{3}$ ''' latitudine thoracis 3''' Nigra, subopaca.

*Caput* laeviusculum. *Antennae* longitudine capitis, extrorsum crassiores, dentatae.

*Thorax* crassus, lateribus dilatato - gibbus, supra scaber, canescens, punctis laevigatis atris quatuor magnis, impressoque ad scutellum.

*Elytra* obtusa, striis interruptis, vel punctatis, obsoletioribus. *Pedes* proportionem minus robusti. Confer. caeterum *Figura* nostra 7.

D 8. *BVPRESTIS* HIVLCA;

Tab. D. Fig. 8.

Fusco - aenea depressa, scabritie subtus aurata, thorace elytrisque longitudinaliter rugoso - hiulcis, areolis elytrorum geminis impressis cupreis.

*Buprestis mariana* LINN. *syll.* XII. p. 660. sp. 6.

SCHAEFFER *ratisb.* tab. 49. fig. 1. et tab. 128. fig. 3.

? *Buprestis Virginienfis* DRURY *illustr.* 1. tab. 30. fig. 3. GOETZE *entom.* I. p. 596.

In sylvis pineis, praesertim circa Obum fluvium, observatur rarius. SCHAEFFERI synonymon ipse ad Marianam suam citavit LINNAEVS inter addenda ad calcem *Tom. II. Systematis*, et convenit definitio systematis. Plane aliud Insectum sub *B. marianae* denominatione delineavit Ill. DEGEER, cujus locum infra ad *D 10.* adlegabo.

## DESCRIPTIO.

Post *B. variolarem* et cariosam, nostratium maxima: longitudo 1." 1 $\frac{1}{2}$ ." latitudo 5 $\frac{1}{3}$ ." Subtus punctis, lineolisque impressis, aeneo - aureis, creberrimis carioso - scabra; *supra* nigra, subaenea.

*Caput* rugis 2. crassis inter oculos longitudinalibus, interjecto sulco profundo, aureis punctis scabrato.

*Thorax* rugis obsoletissimis quinque longitudinalibus, quarum intervalla punctis cupreis scabrata. Foveolae depressores versus posticos angulos. *Sternum* fulcis 2. longitudinalibus.

*Elytra* rugis obsoletis, longitudinaliter subconfluentibus; inter quas valleculae magis minusve cupreo - scabrae.

*Figuram* 8. hujus speciei comparationis gratia inferui, et erat jam tabulae inferta, priusquam *Schaeferianas* vidi, caeteroquin optimas.



D 9. *BUPRESTIS* AVRATA;

Tab. D. Fig. 9.

Oblonga, depressiuscula, aurata, elytris fulcatis, integris, obtusis.

*Buprestis aurata* PALL. *itin. II. app. p. 719. n. 45.*

? *Cucujus viridi - auratus, striatus* GEOFFR. *parif. I. p. 126. tab. 2. fig. 2.*  
(sed multo minor nostratibus).

? SCHAEFFER *ratisb. tab. 35. fig. 6.* (itidem nostra minor et pessime colorata).

In australibus ad Iaëcum et Volgam aliquoties observata, ubi flores frequentat, sed rarissima. SCHAEFFERI iconem inter synonyma addititia ad *Bupr. aurulentam* suam (americanam) citavit LINNAEVS.

## DESCRPTIO.

E majoribus europaeis, longitudinem  $10\frac{3}{4}$ ''' latitudinem  $3\frac{1}{3}$ ''' aequare solet. *Corpus* auratum viridissimum, splendidissimum; elytris versus latera cupreis. *Dorsum* sub elytris viridi aureum.

*Antennae* vix thorace longiores. *Tibiae* teretes, pubescentes. *Clypeus* punctis tribus impressis, disci duobus, tertio scutellari; at in posteriore flexu foveolae quinque symmetrice positaë, et forma oblongior.

*Elytra* integerrima, decemfulcata. *Vagina* ani paulo ultra elytra prominula. Caeterum conf. Fig. 9.

D 10. *BUPRESTIS* ACUMINATA;

Tab. D. Fig. 10.

Oblonga aenea, punctis carioso - aureolis varia, thorace dilatato, obsolete rugoso, elytris longe acuminatis, truncatis.

*Buprestis mariana* LINN. *Faun. suec. II. 754.* DEGEER *ins. IV. p. 128. tab. 4. fig. 18.*

PETIVER. *gazoph. tab. 2. fig. 2.*

SCHAEFF. *ratisb. tab. 35. fig. 7.* (male expressa).

## D II. BUPRESTIS OXYPTERA.

In Russia Sibiriaque citeriore, locis sylvosis non infrequens; contra in Dauria non observata est, ubi sequens abundat.

## DESCRIPTIO.

*Magnitudo* Bupr. rusticae, paulove latior, et (dempto postico acumine) brevior. Durissima, tota cupreo - aenea, inaurata scabra.

*Caput* planiusculum, punctis duobus verticis politis fusco - aeneis.

*Antennae* thorace breviores, filiformes, articulo baseos aeneo.

*Thorax* latericus gibboso - dilatatus, supra rugis derasis planis, fusco - aeneis, politis, longitudinaliter parallelis, quatuor vel subsenis, interdum lateralibus interruptis.

*Elytra* striis fulcata, inter strias alternis punctis laevigato - fuscis, caeterum cupreo - aenea scabra; postice producta acumine sublineari, truncato, submarginata.

*Corpus* subtus magis cupreum; abdomen postice acuminatum, lineis 2. sub apice laevigato - fuscis. *Pedes* robusti, cupreo - aenei. — Videatur *Fig. 10.*

## D II. BUPRESTIS OXYPTERA;

*Tab. D. Fig. 11.*

Oblonga, aenea, carioso - inaurata; elytris striatis, subacuminatis, praemorsis; thorace laevi.

*Mordella gigantea* SCOPOL. *carn. n. 187.*

? *Buprestis austriaca* LINN. *sys. XII. p. 661. sp. 9.*

In tota Russia et Sibiria in pinetis aridis ubique occurrit, frequentius in Dauria.

## DESCRIPTIO.

Simillima praecedenti, cujus tamen neque varietatem, nec sexu adfinem dixerim. Semper major, latior elytris, sed thorace angustiore, minusque lateribus gibbo. Caeterum minus quoque aurulenta et inelegantior *B. acuminata*, licet facie et elytrorum punctis laevigatis, inter

ftrias alternis conveniat; ut et scabritie aeneo - cuprea, et duritie totius corporis.

*Antennae* paulo longiores, magisque ferratae. *Clypeus* lateribus parum gibbus, scaber, ad posticum marginem inaequalis, rugis nullis, sed stria plerumque unica polita, per medium longitudinali. *Elytra* basi convexiuscula, subacuminata, sed multo brevior acumine, quam praecedentis, et acute praemorfo.

Differentias formae docebit *Figura* 11. praecedenti collata.

## D 12. BVPRESTIS RVTILANS;

*Tab. D. Fig. 12.*

Depressa, cyaneo - viridissima, lateribus aurea, splendida, thoracis elytrorumque punctis nigro - aeneis glabris.

*Cucujus auratus striatus* GEOFFR. *paris. 1. p. 126. sp. 3. tab. 2. fig. 2.* (exclusis synonymis).

*Buprestis rutilans* FABRIC. *mantiff. p. 235.*

In arbutis circa Choper et Tanain fluv. Iunio sub ardentissimo sole frequens; alias non obvia.

### DESCRIPTIO.

Pulcherrima et splendidissima inter europaeas omnes. *Magnitudine* infra Bupr. rusticam. *Desuper* inspecta, medio longitudinaliter viridissimo - fericea, lateribus aureo - rutilans; *ex obliquo* visa medio splendide cyanea, lateribus dilute viridi - aurea. *Subtus* pedibusque tota cyaneo viridique variante splendidissima.

*Thorax* punctato - scaber, lineola media et punctis sex nigris glabris.

*Elytra* striata, punctisque impressis scaberrima, punctis (ut in praecedentibus duobus) nigro - aeneis glabris, inter alternas strias sparsis, subquadratis notata, apice ferrulata, praemorfa. — Caeterum consulatur *Figura* 12. sed color pictoria vix ulla arte exprimendus.

D 13. *BUPRESTIS* OCTOMACVLATA;*Tab. D. Fig. a. b.*

Depressa, nigro - aenea, elytris striatis obtusis, abdomineque flavo - maculatis, thorace flavo - submarginato.

*Buprestis flavo - punctata* DEGEER. *inf. IV. p. 129. sp. 2.* GOETZE *ent. I. p. 597. n. 12.*

Frequentissimam legi in pinetis ad Occam, Julio 1768. alias rarius, nec unquam in Sibiria orientali. Rectissime hanc speciem a *Bupr. octoguttata* LINN. distinxit Ill. DEGEER. In truncis prostratis arborum expeditissime ad solem discurrit et volat.

## DESCRIPTIO.

*Magnitudo* et forma *Bupr. rusticae*, sed minus nitida, e chalybato vel cupreo - aenea. *Caput* plerumque circulo gemino flavo frontis contiguo.

*Thorax* subtilissime, punctatus, stria laevigata obsoletissima. *Clypei* margo anticus, versus latera, rarius laterales flavi.

*Elytra* integra, obtusa, fulcata, maculis longitudinali ferie digestis flavis, binis, ternis, quaternisve, difformibus et passim confluentibus varia.

*Abdomen* utroque margine flavo - dentatum, et subtus in medio duplici ordine macularum.

*Varietatem* maculis distinctis quatuor parium *Fig. 13. a.* at in lunulas confluentibus iisdem *Fig. 13. b.* exprimit.

D 14. *BUPRESTIS* OCTOGUTTATA;*Tab. D. Fig. 14.*

Depressa coeruleo - chalybata, elytris striatis praemorsis, quadriguttatis; abdominis punctis, thoracisque oris lateralibus flavis.

Bupre-

Buprestis coerulefcens, thoracis lateribus flavis, elytris fingulis maculis 4.  
LINN. *itin. fecm. p. 23.*

Buprestis coerulea, nitida, macularum quatuor paribus flavis VDDMAN  
*nov. spec. p. 21. n. 42.*

Buprestis octoguttata LINN. *fyft. XII. p. 659. fp. 2. Faun. II. n. 753.*

Buprestis albopunctata DEGEER *inf. IV. p. 132. tab. 4. fig. 20. (mala).*

LEPECHIN. *itin. II. p. 323. tab. 10. fig. 5. 6. (Varietas minor, fexguttata).*

Elater octavus SCHAEFER. *ratisb. t. 31. f. 1.*

In pinetis arenofis paffim, etiam ad Irтин fl. obfervata, confans  
fine notabili variatione.

#### DESCRIPTIO.

Paulo minor praecedente, cui fimillima, fed anguftior, elegan-  
tior, tota chalybis politiffimi inftar coerulea, nitida. *Clypei* margines  
tantum laterales latius flavi. *Elytra* fingula punctis vulgo quatuor distin-  
ctiffimis guttata, quarum unum ad ipfam bafin; praeterea macula exte-  
rioris marginis latera quoque pectoris occupans. *Abdomen* punctis flavis  
ferie quadruplici. *Figuram* 14. addidi, ut praecedenti melius conferri  
queat.

#### D 15. BUPRESTIS PICTA;

*Tab. D. Fig. 15.*

Depreffa aenea, elytris trinerviis, maculis multiformibus  
fymmetricis flavis.

Buprestis picta *Pall. itin. II. append. p. 719. n. 46. GOETZE entom. I. p. 599.*  
*n. 17.*

In maxime australibus ad Iaicum aestate flores frequentat; alibi  
non obfervata.

#### DESCRIPTIO.

*Magnitudo* praecedentis; fed *forma* fimillima Bupr. chrysoftigmati,  
nifi pone acutior. Tota obfoletius aenea, maculis fubtus nullis.

*Caput* canescens. *Thorax* ftria obfoletiffima, nitore fubcupreo.  
*Elytra* trinervia, *maculis* quatuor parium: *primi* paris axillares, quafi

K

e tribus, (subinde distinctis), compositae; *proximae* futurae *approximatae*, majusculae; hinc *tertio* punctum utrinque exteriori margini vicinum, et demum versus apicem *lanatae*, apicibus convergentes, saepe bipartitae. Hae melius apparent in *Figura 15*.

### D 16. BVPRESTIS CHRYSOSTIGMA;

*Tab. D. Fig. 16.*

Depressa, elytris quadrinerviis, areolis impressis aureis, femoribus anticis crassis, unidentatis.

Cucujus fossulis impressis GEOFFR. *paris. I. p. 125. sp. 1.*

Buprestis chryso stigma LINN. *synt. XII. p. 660. sp. 7. Faun. II. n. 755. SVLZER gen. t. 6. f. 39. DEGEER inf. IV. p. 129. n. 3.*

In sylvis borealioribus a Russia usque in Dauriam, sed rarius, observatur. Paulo minorem europaea, stigmatibusque obsoletioribus, alias simillimam, Noveboraco Americes accepi.

#### DESCRIPTIO.

*Magnitudo* proxime Bupr. octoguttatae, sed quaedam individua minora. Depressa; subtus medio viridissimo - aurea, versus margines, ut et pedibus, elytrorumque ora, nitidissime cuprea; supra aeneo-nigra.

*Frons* canescenti - albida. *Thorax* postice finuatus vel lobatus. *Stria* capitis, thoracisque longitudinalis, arguta.

*Elytra* scabriuscula, *nervis* quatuor longitudinalibus, futuraeque prominula; nervorum extimus margini, interior futurae parallelus, medii extremo in unum conjuncti, abbreviati, bis interrupti: *areolis* cupreo - inauratis, impressis, subquadratis.

*Dorsum* sub elytris splendidissime coeruleum. *Femora* antica crassa, subtus dente crasso angulata.

*Variat* haec species, quam pro comparatione praecedentis in *Tabula* adjeci (*Fig. 16.*) elytris politis, laevioribus, vix mediis nervis postice conspicuis; qui videntur *Mares*.

D 17. *BVPRESTIS* ORICHALCEA;

Tab. D. Fig. 17.

*Crassiuscula* oblonga, aeneo - varians, elytris subferratis, laevibus, thorace subtrilobo, dorso abdominis splendide coeruleo.

BARREL. *icon. plant. tab. 966.*

Major, quam Figura exprimit, frequens e Lacus Inderiensis muria legi potest; alias rarissime in australibus Tatariae desertis occurrens. At minor, quae semper est cupreo-splendida, ad Irtin in Robinia Halodendro florente, et in Dauuria totiusque Sibiriae ulterioris australioribus fatis frequens est.

## DESCRIPTIO.

♂. MAIOR: Circumscriptione aequat *B. marianam*, sed est *crassiuscula*, utrinque convexa. *Thorax* elytris fere latior, convexus, laevissimus, postico margine subtrilobus. *Elytra* per series punctata, apice ferrulata. Haec varietas subtus viridissime aurea; supra thorace elytrisque vel totis, vel extremo, obscure viridi - splendidis, basi in quibusdam violaceo - chalybea, nitidissima. Longitudo  $7\frac{1}{2}$ .<sup>!!!</sup>

♂. MINOR: Cuprea; modo viridi, aeneove varians; modo cupreo undique nitore pura. Posterioribus, quae saepe 5 lin. minores sunt, *elytra* apice subpraemorsa, vix evidenter ferrata. *Dorsum*, sub alis, in omnibus cyaneo splendidissimum; ut et in ♂. quam solam delineandam curavi, *Fig. 17.*

D 18. *BVPRESTIS* TERETICOLIS;

Tab. D. Fig. 18.

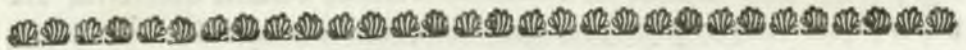
*Crassiuscula*, aurato - viridissima, polita; thorace antice cylindraceo; elytris laevissimis praemorsis, apice aureo-rutilus.

Inter alia Insecta, pro Brasiliensi, transmissa a Celeb. DRVRY, Londinensi.

K 2

## DESCRIPTIO.

Oblongior majore praecedentis varietate  $\alpha$ . Minus dura congeneribus reliquis, tota ex aurato-viridi-cyanea, splendidissima. *Caput* minusculum. *Thorax* versus caput coarctatus, teretiufculus, postice latior, angulis exquisitis, et impressione obsoletissima intra angulos. *Elytra* subventricosa, politissima, striis punctisve conspicuis nullis, postice subacuminata, aureo-rutila, apice praemorsa. *Abdomen* subaureum, maxime dorso sub elytris. *Alae* fuscae. *Pedes* tenues, postici majores. Vide *Figuram* 18.



## E I. MELOE ERYTHROCNEMA;

*Tab. E. Fig. 1.*

Aptera, nigra; elytris dehiscentibus, excavato-punctatis; femoribus rubris.

In jugo campestri inter Samaram et Iaicum excurrente, observata Majo 1773. alias nunquam obvia.

## DESCRIPTIO.

*Magnitudo* Proscarabaei minoris, eidemque valde similis. Sed caput et thorax scaberrima. *Thorax* supra subquadratus, impressionibus tribus longitudinalibus, subparallelis. *Elytra* ad scutellum connata, late dehiscentia, punctis magnis, excavatis, distinctis. *Corpus* totum nigrum, nitidulum; *Femora* coccineo-rubra, tantum ad ipsa genicula nigra. *Antennae* extrorsum paulo crassiores. Vide *Tab. E. Figuram* 1.

## E. 2. MELOE VRALENSIS;

*Tab. E. Fig. 2.*

Aptera, atra, minuta; elytris basi connatis laevissimis.

Meloë uralensis PALL. *itin. II. app. p. 722. n. 56.*

An Meloë viennensis SCHRANK. *observ. p. 71.?*



Primo veris initio, ante Proscarabaeum, totoque Aprili cum eodem promiscue abundat in collibus circa Vpham, inque Vralensium et altaicarum alpium apicis. *Odore* subviolaceo, sed debilissimo, dotata.

#### DESCRIPTIO.

*Magnitudo* muscae carnariae, imo saepe vix *M. domestica* major; tota atra, parum nitida, sed laevis et glaberrima. *Forma* Proscarabaei, sed elytra proportionem majora, laevissima, exterius carinata; et *Caput* latius. *Thorax* supra planiusculus, medio longitudinaliter et utrinque lacuna obsolete impressus. *Abdomen* marginatum. *Antennae* in utroque sexu filiformes, non fractae. *Pedes* majores feminis. — Specimen quod *Figura* 2. nostra expressimus, giganteum in sua specie est, qualia rarius occurrunt.

#### E 3. MELOE PLAGIATA;

*Tab. E. Fig. 3.*

Alata, pubescenti - atra, elytrorum maculis orbicularibus bascos, plagisque duobus transversis flavis; antennis extremo ferrugineis.

? *Cantharis Cichorii* DEGEER *Inf. V. p. 17. tab. 13. fig. 2.*

Ex India orientali acceptam Amicus e Belgio transmisit, inter alios. Cum sequentibus hucusque confuse sub *Meloës Cichorii* nomine comprehensa fuisse videtur, vere licet distincta species.

#### DESCRIPTIO.

Est e maximis inter adfines; tota aterrima, nitidaque, licet atra lanugine pubescens. *Antennae* basi nigrae, extrorsum crassiores, parte incrassata (sex articularum) fulvo - lutea. *Thorax* a dorso planiusculus, subbiangulatus, mediaque stria notatus; antice haud productus, utrinque foveola obsolete impressus. *Elytra* polita, piceo - atra, postice latiora; ad basin macula cujuslibet in medio orbiculata flava, et fasciae duae latae, ad futuram interruptae, seu plagae transversae ejusdem coloris, quarum prior paulo ante medium; posterior latissima, apici

proxima. *Pedes* atrī, longiores quam in sequentibus. — Magnitudo et pictura elytrorum *Figura* 3. nostra accurate expressa sunt. — *Degeeriana* differt eo, quod elytrorum basis tota indicetur flava, videturque potius distinctam speciem constituere, inter has priores et *M. lunatam* intermediam, nisi sit gigantea varietas *Meloës* variabilis.

#### E 4. MELOE PHALERATA;

*Tab. E. Fig. 3. b.*

Alata, pubescenti - atra; elytrorum maculis quatuor baeseos, fasciisque duabus undulatis flavissimis.

Inter Insecta orae cisgangeticae Indiae hanc transmisit *Illustr. Lib. Baro DE RENGERS*. Species a praecedenti distinctissima, propius ad sequentem accedit, et ab Entomologo hucusque nullo rite distincta fuit.

#### DESCRIPTIO.

*Magnitudo* praecedentis. Differt: atro *Colore* minus nitido, lanugine tenuiore; *antennis* paulo brevioribus, totis atris; *thorace* antice productiusculo angustiore, posterius a dorso didymo; *elytris* opaco - atris, ad basin singulis macula dorsali orbiculata, et ad lateralem marginem ovali; *fasciis* dein non interruptis, undulatis, angustioribus, ab apice remotioribus, aequali latitudine parallelis; *pedibus* denique minus longis, robustissimis, et anticorum tibiis antice canescenti - lucidis. Caeterum elytra postice latiora, subcompressa, ut in affinibus; et color fasciarum macularumque aurulente luteus, totaque elytrorum facies tenerrima hirsutiae holosericea, quod, non in antecedenti. — Caetera indicat *Fig. 3. b.*

#### E 4.\* MELOE BIVNDVLATA;

*Tab. H. Fig. E.\* 4.*

Alata, pubescenti - atra; elytrorum maculis quatuor baeseos, fasciolisque duabus undulatis fulvis.

? *Meloë Cichorii* LINN. *Amoen. acad. V. tab. 3. n. 188. 5.*

Inter Insecta capensia frequens adfertnr, colore, fasciis et reliquis criteriis a praecedentibus constanter distincta, licet simillima, et apud Entomologos pro una cum iisdem specie vulgo habita. LINNAEI icon potius ad hanc, quam praecedentem pertinere videtur.

#### DESCRIPTIO.

Paulo major praecedentibus, corpore elytrisque etiam latior; et omnino maxima inter Meloides alatas. *Antennae* valde incrassatae, apice incanescentes, sed totae nigrae. *Thorax* antrorsum adtenuatus, teretiusculus, posterior a dorso planiusculus, nec didymus; totus, ut et corpus, brevissima lanugine holosericeus. *Elytra* vix evidenter lanuginosa, sine nitore aterrima, *maculis* ad basin orbiculari a dorso, et ad marginem lateralem oblonga; dein *fasciis* multo angustioribus, quam praecedentis, magis undulatis, a se invicem remotioribus, obscure fulvoluteis. *Tibiae* anticae canescenti-argentatae, ut praecedentis, a qua praesertim thorace, situ colore et latitudine fasciarum, et crassitie corporis paulo majore, differt; unde pro varietate vix potest haberi et icone illustranda erat: *Tab. H. Fig. E 4. \**

#### E 5. MELOE LVNATA;

*Tab. E. Fig. 5. a. b.*

Alata, pubescenti-atra; elytrorum area lunata, fasciisque duabus subconfluentibus flavis.

Haec quoque species inter Capensia Insecta satis frequens ad nos defertur.

#### DESCRIPTIO.

Paulo minor praecedentibus, multoque brevior, et proportione crassior. *Antennae* magis clavatae, quam prioribus, totae fere fulvae, praeter infimam tenuissimam partem fuscam. *Thorax* suborbiculatus, a dorso convexus, adeoque diversus ab omnibus praecedentibus; totus, cum corpore, fusca lanugine pubescens. *Elytra* vix evidenter holosericea, nitidula; *area* communi lunata, concavitate scutellum spectante

dorsali, et utrinque parva *macula* ad lateralem marginem basilaris, *fasciisque* duabus latis, subundulatis, a dorso circa futuram plerumque duplici isthmo confluentibus, gryseo-flavis. — In quibusdam etiam area lunata cum priori fascia, fasciaeque inter se late conflunt, ut *Fig. 5. a.* minori gradu indicat; plerumque distinctissima eadem, ut in *Fig. 5. b.* a dorso elytra sola exprimate. Rarius etiam fasciae inter se *distinctae*. *Tibiae* anticae hinc incanac. *Alae* ferrugineo-fuscae.

## OBSERVATIO.

Ab omnibus istis distinctissimus est *MELOE capensis LINNAEI*, mihi quoque probe cognitus, sed cujus specimen in promptu nullum nunc est, unde icon adjici non potuit. Descriptionem olim exaratam hic interim addo:

*Magnitudo* infra priores omnes, nec multo supra *Attel. apiarium*. Tota aterrima, pubescens. *Elytra* vix lanuginosa, singula ad basin *macula* prope scutellum *lunata*, extrorsum spectante, cui opposita *linearis*, ad oram lateralem; dein maculae 2. *futurales*, communes, transversim oblongae, et *utrinque duae* aliae, his alternae, paulo anteriores, marginique laterali insistentes. *Alae* nigricantes. — *LINNAEI* descriptio in *Mus. regin. p. 104.* expressione tantum differt.

## E 6. MELOE QVATVORDECIMPVNCTATA;

*Tab. E. Fig. 6.*

Alata, nigra, cano-pubescens, elytris gryseo-pallidis, vitta utrinque axillari, punctisque subdenis nigris.

*Attelabus polymorphus Pall. itin. I. app. p. 466. n. 44. β.*

Frequentissimum Insectum ad Montes altaicos et Irtyñ fl. in Halodendro et Meliloto, cum sequenti aliisque Meloïdibus promiscue. Nunquam aliena copula junctam vidi; nec in aliis, ubi sequens datur, regionibus aequè frequens observatur, unde specie distinctam esse constat; licet ad aliquas sequentis varietates similitudinem referat insignem.

DE-

## DESCRIPTIO.

*Magnitudo* paulo infra *Attelabum apiarium*; aliquando gracilior fequente, et lanugine per totum corpus incanescente, non atra, diversa. *Thorax* perfecte cylindraceus, coarctatus. *Elytra* gryseo - flavente pallida, a dorso evidentius pubescentia; *fasciola* abbreviata, seu oblonga macula ab axilla descendens, margini laterali parallela, et faepe nigredine orae basilaris elytrorum usque ad scutellum continuata. Huic maculae, versus futuram, oppositum *punctum*; duo puncta in medio elytro, et duo, cum interiecto minutissimo, versus apicem nigro-marginatum. — *Variat* haec species colore rarius intensiore, lutescente elytrorum. Caeterum inspice *Fig. 6.*

## E 7. MELOE VARIABILIS;

*Tab. E. Fig. 7. 14. a. b.*

Alata, pubescenti - atra, elytris luteis nigro - fasciatis, apiceque atris.

Meloë fasciatus FVESLIN. *helvet. 398. tab. fig. 1. a. b. c. d.* (Varietates).

SVLZER *hist. inf. p. 66. tab. 7. fig. 11.*

Cantharides fasciatae IMPERAT. *hist. nat. p. 921. fig.*

Flores varios frequentat haec species, estque in australibus Russiae atque totius Sibiriae, mensibus Maio atque Iunio tanto copiosior, quanto rarius in Europa occidentaliore occurrit.

## DESCRIPTIO.

Vulgatissima facies haec est: *Magnitudo* praecedentis, vel paulo major, saltem crassior; tota aterrima, lanugine quoque atra. *Thorax* teretiufculus, convexus, impressione nulla. *Antennae* ut in affinibus extrorsum crassiores, depressiusculae. *Elytra* postice latiuscula, subcompressa, gryseo - lutea, quasi oleo inuncta, *fasciis* 2. undulatis, et apice toto atra, (nigredine apicis antierius repanda, uti fasciae). Talem maxime vulgarem exprimit *Fig. 7.* eandemque FVESLIN *loc. cit. Fig. 1. a.*

L

*α.* Variat haec interdum fascia priore angustiore, vel interrupta et in maculas magis minusve coarctatas, tres vel quatuor, dissecta, ut FVESLIN *l. c.* Fig. 1. *a.* habet.

*β.* Major varietas rarius in maxime australibus ad Iaicum lecta fuit, elytris gryseis, immaculatis, vel tantum apice nigris (Fig. 14. *a.*), vel insuper fascia undata posteriore praedita (Fig. 14. *b.*); in utraque adest punctum utrinque axillare unicum nigrum. Hanc etiam FVESLIN *loc. cit.* Fig. 1. *b.* observavit.

*γ.* Datur apud nos etiam *minuta*, varietas, quam delineavit FVESLIN *l. c.* Fig. 1. *c.* ad Irting et Volgam praesertim observabilis.

An Mylabris trimaculata FABRIC. *ent. p.* 261. hujus forte var. *α-β?*

## E 8.\* MELOE FLORALIS;

*Tab. H. Fig. E. 8.*

Alata, pubescenti - atra, elytris macula basae apicisque, intermediis fasciis binis pallidis.

Attelabus polymorphus PALL. *it. I. app. p.* 465. *n.* 44. *α.* GOETZE *ent. I. p.* 422. *n.* 2.

Clerus SCHAEFFER. *ratisbon. tab.* 151. *fig.* 3.

? FVESLIN. *helvet. Tab. fig.* 1. *e.*

Hanc in Germania quoque passim, sed rarius observabilem speciem, copiose alunt regiones herbidae australiores ad mediam Volgam et circa Vralensia promontoria, ubi promiscue cum antecedentibus in floribus et plantis, praesertim Diadelphis, occurrit Majo.

## DESCRIPTIO.

*Forma et magnitudine* refert omnino Mel. punctatam; thorace magis tereti quam proxime praecedentis: *Lanugine* vero tota fusca pubescent, et pedes paulo robustiores, lanugine magis hirsutos habet. *Elytra* atra, nitidiora quam in praecedente, nec dehiscentia, situ et colore (magis pallida) fasciarum diversa. *Macula* in singulo elythro orbicularis

ad basin, et transverse ovalis in apice; *fasciae* inter has aequidistantes duae undulatae, futura nigra interruptae, contraque laterali ora usque ad basin pallida connexae. Neque sexus diversitas ulla in his apparet.

β. In Sibiria *varietas*, ut videtur, hujus *minuta*, fasciis flavis maculisque latioribus et saepe inter se varie confluentibus, apicis macula minuta, magnitudine infra Mel. bivulneram, frequens occurrit; contra abest descripta prior, quae Germanicae simillima est.

E 8. *MELOE SPLENDIDVLA*;

Tab. E. Fig. 8.

Alata, coerulante atra, pubescens, elytris luteo - fasciatis maculatisque.

Parvula, sed elegans species in regionibus transbaicalensibus, praesertim Dauria, frequentissime in plantis et floribus, cum M. speciosa occurrit.

## DESCRIPTIO.

Minuta, statura M. bivulnerae, et magnitudine fere aeque variabili. Variabilis etiam elytrorum pictura. Totius color coerulante ater, fericeus, nitidus, tenui lanugine nigra obumbratus. *Elytra* plerumque (ut in *Figura* 8. nostra, quae summam speciei magnitudinem exprimit) posterius fasciis binis latis, flavis signata, quarum prior ad margines non perducta, antrorsum, altera retrorsum arcuata, unde aliis dilatatae medio inter se confluent in aream ephippii specie. In quibusdam accedit macula ad singuli elytri basin orbicularis. At in non paucis flavedo ita diffluit, ut tantum supersint maculae elytrorum nigrae, dispositae fere ut in M. fericea: nempe dorsales 2. communes, utrinque 2. laterales, majores et apex elytrorum totus niger, cum ora laterali.

E 9. *MELOE* SPECIOSA;

Tab. E. Fig. 9. a. b.

Alata, coerulea atra, pubescens; elytris subcoccineis, maculis punctisque fericeo - atris.

Meloë festiva PALL. itin. II. append. p. 721. n. 54. var. α. GOETZE entom. I. p. 702. n. 6.

Pulcherrima haec species Iunio in campestribus ad Irtin abundat, in Robinia praesertim Halodendro, dein Rosis, Astragalis et Meliloto. In Dauuria major, hirsutior, colore subdiversa, varios frequentat flores, non minus crebra.

## DESCRIPTIO.

Vulgo *M. vesicatoria* crassior, et dauurica (Fig. 9. b.) ad maximas hujus generis accedit. *Forma* strictior *masculis*. *Antennae* longiusculae, extrorsum crassiores. *Corpus* praeter elytra totum, cum fericeo-viridi, vel subcoerulea nitore atrum, lanugine fusca dauuricis, canescente ad Irtin lectis. *Thorax* versus scutellum leviter impressus. *Elytra* subcompressa, modo laete coccinei sed pallidioris, modo lateritii coloris, maculis atris, vix fericeo - nitentibus, minusculis, constantibus nisi magnitudine et quod subinde in fascias cohaerescant. — In singulo elytro *macula* ad basin oblonga, lateralis et rotunda futurae a scutello remotior; tres in medio, quarum futurae proxima minor et duae subcohaerentes, quae saepe in maculam transversam, margini adhaerentem confluxerunt; puncta denique duo versus apicem nigro - marginatum. Atque haec distincta omnibus; contra maculae ad basin et in medio in dauuricis subinde in duas fascias coalitae.

Dauurica (Fig. b.) hirsutior, nitore ex coeruleo, atro constanter differt; Irtinensis virescente splendidula (Fig. 9. a.). In alpinis frigidis Dauuriae dantur paulo minores, degeneres, elytris pallidioribus, maculis minutis, pluribus saepe obliteratis, ita ut quibusdam tantum supersit punctum axillare, futurale, macula parva medii marginis et punctum minutum extremitatis exterius. Apex elytrorum his vix extrema ora nigret.



E. 10. *MELOE* SERICEA;*Tab. E. Fig. 10.*

Alata, sericeo - virescens, lanuginosa, elytris coccineis dorso pallidioribus, maculis subconfluentibus margineque nigris.

*Meloë festiva*, variet.  $\beta$ . PALL. *itin. II. p. 721.*

Ad Irin cum praecedente promiscue et copiosissime, eodemque tempore in iisdem plantis observatur. Copula tamen semper distincta, et in Dauuria ulterioreque Sibiria plane deest.

## DESCRIPTIO.

Praecedente triplo minor, strictiorque, plane cylindracea, capite paulo majore. *Facie*, colore ac forma thoracis et antennarum adeo similibus, ut alterum sexum diceres, nisi in utraque specie diversi sexus convenirent, constantibus differentiis.

*Thorax* huic aequalis, subinde puncto gemino obsolete impresso. *Elytra* angustiora, nitidiora, intensius coccinea, plerumque secundum futuram exfoletiora. *Maculae* eodem situ, ac in praecedenti, sed magis diffluentes, nitidius viridi - sericeae, connexae limbo elytrorum undequaque nigro. *Color* corporis splendidior, e viridi - sericeo ater. — Quantum a praecedente differat e collata *Fig. 10.* nostra facile apparet.

E 11. *MELOE* CALIDA;*Tab. E. Fig. 11.*

Alata, pubescenti - atra; elytris latiusculis croceis, basi punctis geminis, maculisque duabus reniformibus nigris.

*Chrysomela Cichorii* HASSELQVIST. *itin. p. 449. n. 101.* (vere haec!)

In maxime australibus ad Volgam et Iaicum circa Centaureas et Echinopodas florentes non infrequens. Minor et macula postica saepe oblitterata, alias simillima, in Sibiriae orientalis, Dauuriaecque calidioribus occurrebat. LINNAEI *Meloë cichorei* certe non est haec, licet HASSELQVISTIVM citet.

L 3

## DESCRIPTIO.

Saepe ad maximas statura accedit, transverso pollice major; sed inconstans magnitudo. Praeter elytra, tota aterrima, nigraque lanugine pubescens. *Antennae* paulo longiores extrorsumque crassiores, quam in subsequente, alias simillima; Corpus etiam huic crassius. *Elytra* extremo latiora, magis compressa, nec quidquam dehiscentia, intense lutea, nunquam apice vel margine nigra. *Puncta* versus basin elytrorum quatuor transverso ordine; macula reniformis in medio singuli elytri, aliaque similis posterius, sed ab apice valde remota, rarius in punctum et maculam diuisa. -- *Figura* 11. nostra insigniorem magnitudinem exprimit, quam non multo excedit haec species.

E 12. *MELOE* MELANVRA;

*Tab. E. Fig. 12.*

Alata, pubescenti - atra; elytris luteis, basi punctis geminis, macula reniformi, apiceque nigris.

Meloë quadripunctata LINN. *syft.* XII. p. 680. sp. 6.

PALL. *itin.* II. *append.* p. 722. n. 54. b. varietas.

In maxime australibus ad Volgam et Iaicum occurrit, florentes Centaureas frequentans. Simillima praecedenti, sed constanter macularum situ diversa.

## DESCRIPTIO.

Par Mel. speciosae, adeoque secundae magnitudinis. Insectum praeter elytra totum, etiam lanugine, aterrimum, attamen politum. *Thorax* cylindraceus et caput vix discretum, ut in his omnibus, quae antennis subclavatas habent. *Elytra* extremo compressiuscula, testaceo-lutea, constanter macula reniformi terminali seu apice toto atra. In medio macula reniformis singuli elytri (saepe in duo puncta inaequalia diuisa), versusque basin puncta aequidistantia, transverso ordine posita simul quatuor, ut in praecedenti.

E 12.\* *MELOE* SOLONICA;

Tab. H. Fig. E. 12.\*

Alata, pubescenti - atra, elytris luteis, vitta punctoque  
baseos, maculis 2 reniformibus, terminalique ora nigris.

In Dauuriae calidioribus sat frequens; nec fere alibi observata;  
unde, licet simillimam duobus praecedentibus et non gravioribus crite-  
riis, quam istae inter se, discrepantem, specie tamen distinguendam  
censeo.

## DESCRIPTIO.

*Magnitudo* et *forma* apprime praecedentis. *Thorax* dorso, puncto  
in medio impresso, quod non praecedenti. *Lanugo* pectoris, femorum-  
que certo adspectu canescit, quod pariter non in praecedentibus. *Ely-  
tra* intensius lutea, versus basin puncto utrinque ad futuram, et prope  
marginem lateralem *fasciola* abbreviata longitudinali, a basi descendente;  
*macula* in medio reniformis magna; *altera*, puncto interius stipata, ver-  
sus apicem, sed ab ipso apice, cujus ora fusca, satis remota; ut in *M.*  
*calida*. *Elytra* apice valde dehiscunt, ut in *M. speciosa*.

E 13. *MELOE* CROCATA;

Tab. E. Fig. 13.

Alata, pubescenti - atra, elytris subventricosis croceis,  
punctis duodecim nigris.

Meloë lutea PALL. *itin. II. app. p. 722. n. 546.* GOETZE *entom. I. p. 702.*  
*n. 7.* (exclusa Variet.)

In Sibiria australiore campestri, maxime inter Irтин et Ieniseam,  
frequentissima species; at in Russia, saltem mihi, vix observata. Nun-  
ciavit vero nuper *Amiciſſ.* HABLIZL, in hortis circa Astrachaniam saepe  
frequentissimam et nocivam esse, misitque specimina Sibiricis solitis  
minora, pulcherrime crocea. In Sibiria haec species amat Haloden-

dron, Melilotum aliasque leguminosos et labiatos flores. *Oleum* geniculis, ut affines omnes, fundit flavissimum, *Coccinellae* contritae odore.

#### DESCRIPTIO.

Praecedentibus plerumque paulo minor, et *magnitudine* admodum variat, faepe ut 1 : 3. *Thorax* obsoleta impressione versus scutellum subtripunctatus. *Corpus* latius, elytra ventricosiora, quam praecedentibus, necquidquam dehiscentia. Insectum, praeter elytra, totum cum lanugine exquisite atrum. *Elytra* intense crocea, singula punctis nigris trium parium, plerumque distinctissimis; quorum primum a basi remotius, secundum paulo majus in medio, tertium par versus apicem minusculum, ordine obliquo positum. In raris paria media, interdum et basilare, subconfluunt. In minoribus etiam puncta plerumque exigua.

#### E 14. MELOE BALTEATA;

*Tab. F. Fig. E. 14.*

Alata, nigra subpubescens, elytris luteis, basi, puncto, fascia media, apiceque nigris.

Ex ora cis-Gangetica Indiae fatis copiose inter alia Insecta adfertur, et a variis inter Belgas amicis communicata fuit.

#### DESCRIPTIO.

*Magnitudo* paulo supra *Mel. variabilem* et quaedam specimina vix superant. *Forma* brevicula, fere ut *Mel. lunatae*. *Corpus* atrum brevissimo tomento lanuginosum. *Caput* valde discretum, ob thoracem antice angustatum. *Antennae* tantum basi adtenuatae, caeterum crassae, apice acutissimae. *Elytra* latiuscula, postice subventricosa, abdomine breviora, nec dehiscentia, lutea, basi trilobato-atra, fascia media lata, et lunula terminali in apice atris. *Atomus* niger utrinque medio inter basin et fasciam, in minoribus evidentior; at in majoribus, qualem *Fig. E. 14.* exprimit, perexiguus.

E 15.

E 15. *MELOE* OCELLATA;*Tab. E. Fig. 15.*

Alata, cano - lanuginosa, elytris pallidis, punctis duodecim ocellaribus.

Meloë ocellata PALL. *it. II. app. p. 721. n. 53.* GOETZE *entom. I. p. 702. n. 5.*

In australibus aridis ad Iaicum rarissime observata.

## DESCRIPTIO.

*Magnitudo et forma* Mel. floralis. *Corpus* nigrum, cano - lanuginosum. *Pedes* testacei. *Caput et thorax* lanugine e cano pallida obnebulata. *Elytra* pallida, punctis in quolibet trium parium, dilutiore halone cinctis: intervallis halonum fuscescente inquinatis, unde obsolete ocellata apparent. In postico pari punctorum interiora majora.

E 15.\* *MELOE* ARABICA;*Tab. H. Fig. E. 15.\**

Alata, glabriuscula, atra: antennis subclavatis rufis, elytris luteis, basi octo - punctatis, fascia apiceque nigris.

Inter Insecta Arabica a FORSKOLEO lecta adlatam, accepi.

## DESCRIPTIO.

*Magnitudo* proxime Mel. variabilis, sed brevior, fere glabra, tenuissimo et vix conspicuo tomento canescens, certoque adspectu toto corpore atra. *Oculi* fusci. *Antennae* valde incrassatae rufo - luteae, basi tenuiore fuscae. *Thorax* antice non adtenuatus, subquadratus. *Scutellum* nigrum. *Elytra* ochreo - lutea, subholosericea, singula puncto basilari paulo exterius; dein tribus transversim in quincuncem positus, quorum medium posteriusque reliquis majus est; tunc fascia paulo pone medium transversa, vix undulata, ad futuram interfecta; denique toto apice nigro. Caeterum vide *Fig. E. 15.\**

M

E 16. *MELOE* ATRATA;

Tab. E. Fig. 16.

Alata, aterrima, pubescens, elytris apice fasciaque postica flavo - luteis.

Meloë atrata PALL. *itin. II. append. p. 722. n. 55.* GOETZE *entom. I. p. 702. n. 8.*

?Meloë Gouani LINN. *additam. p. 1068. n. 11.* GOETZE *ent. I. p. 701. n. 1.*

Copiose occurrebat ad Irтин, in Gypsophila paniculata, Draccephalo thymifloro, Nepeta ucranica et Clematide florentibus; nec alibi per Sibiriam oblata.

## DESCRIPTIO.

Distinctissima ab omnibus praecedentibus et sine omni varietate species; constanti fere semper *magnitudine*, dimidio circiter minor Mel. variabili. *Thorax* aequalis. *Elytra* pone subventricosa, compressiuscula, fascia versus apicem undulata, maculaque in ipso apice fulvo - luteis. Caeterum aterrima, etiam lanugine, et nitidula.

E 17. *MELOE* FENESTRATA;

Tab. E. Fig. VI. a. b.

Alata filicornis, lutea, pectore fusco, elytris apice nigris.

Meloë fenestrata PALL. *itin. II. append. p. 720. sp. 47.* GOETZE *entom. I. p. 703. n. 11.*

Cum maculis (*Fig. VI. a.*) in australibus ad Iaicum, circa Saratschik collecta fuit; sed varietatem immaculatam in Hyrcania legit GMELINVS, eademque paulo minor (*Fig. VI. b.*) ad inferiorem Tanaïm Umbellas Libanotidis fatis copiose frequentat Iulio. Genticula oleiflua.

## DESCRIPTIO.

*Magnitudo* saepe paulo infra praecedentem. *Facies* et *antennae* Cantharidis; *thorax* latiusculus, suborbiculatus convexus, stria impressa

longitudinali. Infectum totum testaceo - luteum, glabrum. *Pectus* subpubescens, basis abdominis in medio, oculique nigra; *antennae*, tarsique *pedum* fusci. *Elytra* magis grysea, apice semper nigra: at in orientaliore varietate, quae Tanaense paulo maior est, *maculae* insuper in singulo elytro duae quadratae nigrae.

*Fig. 17. a.* Varietatem Iaicensem maculatam, *VI. b.* Tanaensem, minorem, immaculatam refert.

E. 18. *MELOE* QVADRIMACVLATA;

*Tab. E. Fig. 18.*

Alata, filicornis atra, elytris luteis, nigro bimaculatis.

Meloë quadrimaculata *PALL. itin. 11. app. n. 47. GOETZE entom. I. p. 703. n. 12.*

β. Meloë bimaculatus *LINN. syst. XII. p. 680. sp. 9. (Varietas bipunctata).*

*Pyrochroa bimaculata DEGEER. inf. V. p. 22. tab. 1. fig. 18.*

In australibus Russiae totiusque Sibiriae occurrit Iunio, frequens in Centaurea Scabiosa et Spiraeis florentibus. *Oleum*] e geniculis stillat more congenerum, odore coccinellae contritae.

## DESCRIPTIO.

*Magnitudo* Cantharidis fuscae, nisi brevior; dantur autem multae statura pygmaeae. *Facie* magis, quam reliquae congeneres, ad Cantharides accedit; *Capite* tamen discreto, postice angulato subcordato ad Meloïdes pertinet, ut et thorace elytris multo angustiore, depressiusculo. *Corpus* totum aterrimum, glabrum, nitidum, solo pectore subpubescente. *Thorax* convexiusculus, aequalis. *Antennae* fetaceae, cum pedibus nigrae. *Elytra* latiuscula, subacuta, gryseo - lutea, plerumque singula maculis duabus subquadratis, una pone alteram, aequidistantibus.

Quibusdam, praesertim minoribus, maculae semi - obliteratae, parvulae; ut priorum loco saepe vix litura supersit. Interdum desunt omnes maculae, superflite litura postica, ut in *M. necydalea*; quam *Varietatem* LINNAEVS et DEGEER descripsisse videntur. Denique in

Dauria extrema minutum legi specimen, elytris plane immaculatis. Perfectissimam faciem exprimit *Tabulae* nostrae *Fig.* 18.

### E 19. *MELOE* NECYDALEA;

*Tab. E. Fig. 19.*

Alata, filicornis atra, elytris subacuminatis rubris, puncto versus apicem nigro.

Meloë necydalea PALL. *itin. II. append. p. 720. n. 49.* GOETZE *entom. I. p. 704. n. 13.*

Ad Irтин fluvium aliquoties observata Majo; sed sporadica.

#### DESCRIPTIO.

*Magnitudo* et *forma* fere praecedentis, sed caput et thorax angustiora, cum corpore atra. *Antennae* filiformes nigrae. *Pedes* testacei vel subrubri. *Elytra* intense rubra, vel subtestacea, abdomine paulo breviora, apice dehiscenti - acuta. *Litura* fusca postica, non omnibus.

### E 20. *MELOE* TRIVITTIS;

*Tab. E. Fig. 20.*

Alata coerulescenti - atra pubescens; elytris pallidis, fasciis simul tribus longitudinalibus, virente - atris.

Meloë trifascis PALL. *itin. II. append. p. 721. n. 52.* GOETZE *entom. I. p. 702. n. 4.*

In maxime australibus ad laicum rarius occurrit.

#### DESCRIPTIO.

*Magnitudo* fere M. Clematidis. *Caput* et *thorax* angustiora, convexa, et *antennae* extrorsum crassiores, fere subclavatae, ut in M. Cerocoma foemina; quo maxime differt. *Color* fericeo - ater, cum nitore virenti - chalybato, canescente lanugine obductus. *Elytra* gryseo - pallida, fasciis simul tribus longitudinalibus, viridi - fericeo nigris; quarum



*communis futuralis*, extremo subcapitata, apicem elytrorum non attingit; laterales per elytrorum medium obsoletissime flexuosae, apicem pariter non attingunt, mediae interdum connexae. — Distinctas fascias Fig. 20. nostra expressimus.

E 21. *MELOE* BIVITTIS;

*Tab. E. Fig. 21.*

Alata filicornis aeneo - atra, elytris luteis, fascia longitudinali obliquata, violaceo - atra.

Ad Montes altaicos in australioribus occurrit rarius.

## DESCRIPTIO.

*Magnitudo et forma* fere *M. Clematidis*. Caput, thorax, corpus coerulefcenti - nitida, atra, tenuissima superinducta lanugine canescente. *Pedes* extremo picei. *Elytra* gryfeo - lutea, singula fascia longitudinali violaceo - atra, postice emarginata, apicem non attingente, antrorsum versus axillas obliquata, acuta. Vide Fig. 21.

E 22. *MELOE* MAVRA;

*Tab. F. Fig. E. 22.*

Alata, filicornis, atra glabra, elytris gryfeo - flavis immaculatis.

*Meloë algiricus* LINN. *sysf. XII. p. 681. sp. 11.*

*Mylabris immaculata* FABRIC. *entom. append. p. 826.*

Mihi inter Insecta capensia bis transmissa fuit per amicos in Belgio; videtur itaque per Africam universam extensa esse species.

## DESCRIPTIO.

*Magnitudo* *Mel. veficatoriae*, sed magis cylindracea. *Corpus* glabrum, atrum. *Caput* vix discretum a thorace, suborbiculari convexo. *Antennae* extrorsum paulo crassiores, praesertim articulo terminali ob-

longo - acuto. *Pedes* tarsis solito longioribus. *Elytra* convexa, apice subdehifcentia, gryseo - flava, immaculata. Vid. Fig. 22.

E 23. *MELOE* BIVVLNERA;

*Tab. E. Fig. 23.*

Alata, fericeo - coerulescente atra, elytris macula postice futurali fulvo - lutea.

*Attelabus bimaculatus* PALL. *itin. I. append. p. 466. n. 45.* GOETZE *ent. tom. I. p. 423. n. 3.*

*Cantharis parva viridis*, elytris ad apicem maculis 2. flavis rhombeis LEPECHIN. *it. I. tab. 16. f. 11. p. 509.* GOETZE *ent. I. p. 542. n. 2.*

Minuta ad Volgam copiosa, paulo major ad Irtin; at magnitudinem *Mel. atratae* aequans, imo superans, ad Ienifeam occurrit. Viget Iunio, simul cum *Mel. variabili*, florali, pluribusque affinibus. Ad Irtin in Astragalo austriaco, simul cum *Mel. albivitti* abundat.

## DESCRIPTIO.

*Magnitudo* summa, quam Fig. nostra 23. exprimit; sed superat vulgo, numerus minorum, immo occidentales vix *DermeSTEM violaceum* aequant. *Tota* tenerrime pubescens et ex atro - cyanea, vel obscure viridi fericea. *Elytra* ejusdem coloris, singula macula oblongo - ovali, fulvo - lutea, postice ad ipsam futuram. *Antennae* subclavatae.

E 24. *MELOE* CAUCASICA;

*Tab. E. Fig. 24.*

Alata filicornis, atra; thorace tereti, elytris fulvis tripunctatis.

In arboretis circa Caucasum observata rarius.

## DESCRIPTIO.

Omnibus congeneribus gracilior et magis cylindracea; *Attelabo formicario* vix major. *Caput*, *thorax* suburceolato - cylindraceus, et

*corpus* aterrime, polite glabra. *Antennae* longitudine elytrorum vel longiores, fetaceae. *Pedes* longiusculi, tenues. *Elytra* convexa, fulvo-lutea, singula punctis duobus versus basin minoribus, majorique pone medium. — Inspiciatur *Fig. 24.*

E 25. *MELOE* CLEMATIDIS;

*Tab. E. Fig. 25.*

Alata filicornis, aeneo - atra, pubescens; elytris gryfeolutescentibus immaculatis.

An *Meloë algiricus* LINN. PALL. *itin. II. append. p. 720. n. 51.*

*Meloë Clematidis* GOETZE *entom. I. p. 701. n. 3.*

In campis torridis ad Irin, supra Clematidem orientali affinem, acerrimam, Iunio pascitur, minus tamen frequens, et aliis locis nunquam visa.

## DESCRIPTIO.

Meloïdi Crambes *magnitudine* et *forma* fimillima, tota tenuissime pubescens; attamen politissime chalybato - atra, subcyanea cum splendentia. *Pectus* lanugine incanescit. *Thorax* supra inaequalis. *Elytra* gryfeo - lutea, flexilissima, immaculata. *Figura 25.* exactissima est.

E 26. *MELOE* CRAMBES;

*Tab. E. Fig. 26.*

Alata filicornis, fericeo violacea; thorace rufo, subdidymo, pubescente.

*Meloë syriacus* LINN. *mus. reg. p. 102. syst. XII. p. 680. sp. 4.*

*Meloë alatus violaceus*, elytris adtenuatis, thorace rubro hispido GRONOV. *zoophyl. II. n. 620.*

In australioribus regionibus inter Tanaïm et Volgam, in Crambe, quae Tataria hungarica CLVSII, florente abundat initio Iunii; alibi nusquam visa. GRONOVIVS e Bohemia habuit.

## DESCRIPTIO.

Noftratibus *magnitudo* circiter Meloïdis Cerocomae; fed dantur paulo majores, itemque minores, aliquae vix fupra Cantharidem fanguineam. Infectum totum, praeter pedes nigros et elytra, tenuiffime pubefcit. *Caput* nigrum vix chalybatum. *Antennae* filiformes, extremo articulo vix craffiore. *Thorax* obfolete ruber, nitidus, poftice fubdidymus, medio difci lacuna impreffa. *Corpus* violaceo - nigrum. *Elytra* mollia, nitidiora, violaceo - fericea. *Figura E 26.* optime expreffa eft.

## E 27. MELOE ERYTHROCYANA;

*Tab. E. Fig. 27. a. b.*

Alata filicornis; capite, thorace bipunctato, artubusque rubris, elytris violaceis.

PALL. *itin. II. p.328.* (male pro Mel. fyrriaca recensita).

In lucis et graminofis calidis ad Iaicum, Volgam et Tanain australiorem, maximeque ad Caucafum initio Iunii occurrit, Vicias Lathyrosque rodens.

## DESCRIPTIO.

Omnium alatarum in Europa *maxima*, duplo faepe major M. veficatoria; et maximis hujus exemplis nunquam inferior, quae minima. Fere glabra, *lanugine* pectoris paene inconfpicua. *Caput* fubdidymum, antice coccineo - rubrum, fed ore, cum area oculos ambiente, pofticaque facie, quae thoracem refpicit, piceum. *Antennae* rubro - testaceae, filiformes, extrorfum vix craffiores. *Thoracis* clypeus convexus, coccineo - ruber, nigro - marginatus, fupra punctis 2. impreffis nigris. *Elytra* violaceo - fericea, interdum virefcentia. *Corpus* atrum nitidum. *Pedes* longiufulci, testacei, geniculis fufcis.

*Fig. 27. a.* Infectum majoris ftaturae a dorfo, *27. b.* a latere vifum fiftit.

E 28.

E 28. *MELOE* CARAGANAE;

Tab. E. Fig. 28.

Alata filicornis, aurato - viridissima, glabra, thorace suborbiculato, antennis extrorsum subcrassioribus.

Copiosissima in arenosis ad Selengam, inque Dauriae campestribus, virgulta Robiniae Caraganae minuta rodendo defolians, maxime sub finem Junii. Rarior occurrit ad Jeniseam.

## DESCRIPTIO.

Meloïde vesicatoria paulo major & ita similis, ut prima facie vix distinguatur; essentialibus tamen differt: *Antennae* crassiores, praesertim extremitate, planeque nigrae. *Caput* nequaquam didymum, nitidissimum. *Clypeus* thoracis orbiculato - subquadratus, postice marginatus. *Elytra* paulo rigidiora minusque polita, nervo nullo nec litura apicis. *Pedes* robustiores, violaceo - nigri. *Pectus* glabrum. *Color* saturatius viridis fericeus, capiti & thoraci plerumque subcaeruleus, imo violascens; interdum talis in toto corpore. — *Mares* foeminis, ut in *M. vesicatoria*, multo minores; at *foetor* omnino nullus, ne quidem contriti Insecti. — *Figura* 28. nostra majorem staturam foeminarum depingit.

E 29. *MELOE* ERYTHROCEPHALA;

Tab. E. Fig. 29. a. b.

Alata filicornis, aterrima glabra, capite rubro.

Meloë fibirica PALL. *itin. II. app. p. 720. n. 56.* GOETZE *entom. I. p. 704. n. 14.*

Meloë pectinatus LEPECHIN. *itin. II. p. . tab. II. fig. 26.* GOETZE *entom. I. p. 701.*

Meloë algiricus (falso) SVLZER *hist. p. 66. tab. 7. fig. II. foemina.*

Meloë capite rubro SCOPOL. *ann. hist. nat. V. p. 103. n. 82?*

In Sibiria campestri abundat ab exitu Maji ad medium Junii, imo ad Julium usque; primum circa Ischimium frequentius visa, rarissime ad Jaicum, copiosissime omnium circa Irin. In Dauria major, *M. ve-*

N

ficatariam maximam aequans. — Colligitur gregatim circa Astragalum austriacum, Gypsophilam paniculatam, Trigonellam ruthenam, Melilotum, immo Polygonum aviculare; a quibus exturbata celeriter humi discurrit. *Oleum* e geniculis flavescens, inodorum.

### DESCRIPTIO.

*Magnitudo* rarius Mel. vesicatoriae, sed angustior, gracilior, tere-  
tiuscula; tota atra, subopaca, glaberrima.

*Caput* a thorace valde discretum, cordatum, subdidymum ru-  
brum; ore oculis antennisque nigris.

*Thorax* niger, stria longitudinali, postice profundius impressa,  
punctisque duobus impressis.

*Elytra* flexillima, atra, abdomine paulo breviora, apice rotun-  
dato dehiscentia, limbo terminali albicante.

*Foeminae* antennae filiformes (Fig. 29. b.) at in *Maribus* plerumque  
paulo majoribus, licet gracilioribus, articuli intermedii 3 — 7. plani,  
antrorsum dente producti; unde antennae medio latiores, ferratae,  
quod in Fig. 29. a. maris bene expressum est. Fig. 29. b. maximam foe-  
minarum staturam imitatur.

### NOTA.

SVLZERVS hanc perperam cum Mel. algira LIN. confudit, vi-  
deturque definitionem Linnaeanam non adtente legisse. Neque rectius  
FVSSLIN (*entomol. Mag. I. p. 187.*) qui SVLZERVM corrigens Mel.  
afra *Lin.* dixit.

### E 30. MELOE CINEREA;

*Tab. E. Fig. 30.*

Alata filicornis, nigra, tota tomento cano cinerea, ely-  
trorum ora albida.

Meloë cinereus FORSTER *centur. Inf. I. p. 62.* GOETZE *entom. I.*  
*p. 704. n. 15.*

? An *Lytta marginata* FABRIC. *entom. p. 260. sp. 2.* (forte detritum specimen, pro capensi habitum).

Inter Insecta Noveboracensia Americes hanc speciem ex Anglia a Nobilissima Anna BLAKBURN accipi.

### DESCRIPTIO.

*Magnitudo* praecedentis, vel etiam major; *forma* similis, sed crassior, elytris convexioribus, postice non dehiscentibus, et abdomen totum tegentibus, minusque flexilibus.

*Caput*, *thorax*, corpus totum et *elytra* nigra, sed strictissima superinducta hirsutiae cana cinerascunt; imo ora futuraeque elytrorum albidula. Sed occurrunt specimina deorsum pilo tota nigra, praeter oram elytrorum et futuram albicantem. Caput *stria* incisa longitudinali, et in quibusdam lineola rufescente.

*Pedes* majores et robustiores, quam in praecedenti, minusque cinerascetes reliquo corpore. *Tarsi* subtus grysei; *falculae* evidentius geminatae; quod tamen in Meloïdibus facile omnibus. —

*Antennae* subpilosae, in aitero sexu (minore, et albidiore) mediis articulis subserratae; unde affinitas quaedam cum antecedenti specie. *Figura* 30. nostra ad specimen majus, filicorne delineata est.

### OBSERVATIO.

Cum hic descripta Mel. cinerea, non est confundenda minor species americana, tota aterrima, glabra, subopaca; quam itidem inter Noveboracensia Insecta communicavit Nob. Domina Anna BLAKBURN et titulo *Cantharidis pennsylvanicae* descripsit Ill. DEGEER (*Ins. Vol. V. p. 16. tab. 13. fig. 1.*). Haec Mel. ambustae (*Fig. 34.*) magnitudinem vix excedit, eidemque ita, praeter colorem, similis est, ut iconem addere superfluum crediderim. Sed est tota glaberrime atra, et thorace graciliore, pedibus exilioribus, corporeque angustiore a Mel. cinerea differt. Poterit haec *Meloë atrata* cognominari, quo sub *Lyttae* genere pro eadem significanda usus est FABRICIVS *Entom. p. 260. sp. 4.*

E 31. *MELOE* PUNCTATA;

Tab. E. Fig. 31.

Alata filicornis, picea, capite incanescente, thorace orbiculato elytrisque impresso - punctatis.

In Daouria rarius observata fuit.

## DESCRIPTIO.

*Magnitudo* minoris Cantharidis. *Caput* singulare, majusculum, postice angulatum, tomento strictissimo incanescens. *Antennae* filiformes. *Thorax* suborbiculatus vix evidenter pubescens, totus ater, subtilissimis punctis impressis sparsus. *Elytra* flexilissima, piceo - nigra, punctis impressis tota adspersa. *Pedes* nigri, praeter posticos minusculi. Cum *Mel. aterrima* minime confundenda, et a sequentis varietate minore nigra pariter distincta.

E 32. *MELOE* TRICHRVS;

Tab. E. Fig. 32.

Alata filicornis, thorace corporeque tomentoso cinereis, capite rubro, elytris gryseo - pallidis immaculatis.

Hanc quoque inter Insecta Noveboracensia Americes misit supra laudata Nobiliss. A. BLAKBURN.

## DESCRIPTIO.

*Magnitudo* *Mel. erythrocephalae*. *Caput* majusculum, subglobosum rubrum; oculis majusculis ovalibus piceis; ore, palpis, antennisque fuscis.

*Thorax* exiguus, brevissimus, conicus, pilis prostratis canescens, stria dorsali laevigata nigra.

*Elytra* extremo rotundata, ut in *M. erythrocephala*, sed latiora, tota gryseo - pallida, tenuissimo cano pilo pruinosa.



*Corpus* totum pilo, colorem nigrum obnebulante cano, prostrato cinerascit; item femora. *Tibiae* gryseo - fuscae; *tarsi* picei. *Alae* subpellucidae, venis testaceis. — Caeterum vide *Figuram* nostram 32.

E 33. *MELOE* ALBIVITTIS;

*Tab. E. Fig. 33.*

Alata filicornis, atra; capite rubro, elytris ora fasciaque longitudinali alba.

Meloë erythrocephalus PALL. *itin. I. p. 466. n. 46.* GOETZE *ent. I. p. 703. n. 10.*

Cantharis corpore atro, elytris albo - fimbriatis, cum linea alba longitudinali. LEPECHIN. *itin. I. p. 426. tab. 16. fig. 8.* GOETZE *entom. I. p. 542. n. 1.*

In australibus ad Volgam et Jaicum minus frequens, sed pulchrior; circa Irin et Obum fl. (cum varietate praecociore minuta) frequentissima, praesertim post medium Junii. Circa easdem fere plantas, quae *M. erythrocephalae* gratae sunt, congregatur. Vix amplius occurrit ad Jeniseam, et in orientioribus plane deest.

## DESCRIPTIO.

*Magnitudo* infra *Mel. erythrocephalam*, pauloque brevior; atra, tenuissime pubescens.

*Caput* nitidulum, rubrum; ore, oculis, antennis, areaque a vertice frontem dividente nigris. *Antennae* in altero sexu medio planiusculae.

*Thorax* supra planiusculus, impressionibus nullis, triga longitudinali canescenti - alba.

*Elytra* opaca nigra, ora undique ambiente, et fascia, in singulo, per medium longitudinali coerulescenti - albis.

*Varietas* praecox datur, sextuplo minor, capite subbrunneo vel piceo; elytris linea obsoletiore alba, imo saepe totis nigris. Haec primo vere, jam sub finem Maji, ante majorem prodit copiosissime, praesertim in campis Ischimensibus et Barabensibus. — At *Figura* nostra 33. majorem, perfectissimo habitu, exprimit.

E 34. *MELOE* AMBVSTA;*Tab. E. Fig. 34.*

Alata filicornis, atra; elytris gryseo - marginatis, linea faepe alba longitudinali.

In Dauuria transalpina frequentissima occurrit, circa Astragalos gregaria. Proxime videtur stare ad Lyttam (Meloïdem) vittatam FABRICII (*entomol. p. 266. sp. 3*) quae mihi non innotuit, et major est.

## DESCRIPTIO.

Minori praecedentis varietati simillima, fere gracilior; *pedibus*, praesertim posticis, longioribus; tota nigra, glabra. *Thorax* cylindraceus a dorso subdidymus. *Elytra* nigra, ora circumcirca gryseo lutescente, apiceque latius, unde quasi torrida facies. *Antennae* filiformes.

In paucis majusculis, qualem *Figura 34.* expressimus, singulum elytron linea longitudinalis cana percurrit, ut in praecedenti; iisdemque thorax linea albida divisus.

E 35. *MELOE* TENVICOLLIS;*Tab. E. Fig. 35.*

Alata filicornis, viridi fericea, thorace coarctato rubro.

Inter Insecta Orae Cis - Gangeticae Indiae benevole transmittit *Illustr. Liber Baro à RENGERS*; Eandem ex Oriente *Amiciff. BRÜNNICHE*. Cum Mel. afra LIN. convenit thorace rubro, sed non colore corporis.

## DESCRIPTIO.

*Magnitudo* fere praecedentis, sed gracilior.

*Caput* viridi - auratum, oblongiusculum; ore coerulescente, oculis antennisque filiformibus fuscis.

*Thorax* angustissimus, conicus, antrorsum valde adtenuatus, postice subdidymus, coccineo - ruber, cum viridante resplendescencia.

*Elytra* viridissime sericea, uti totum corpus tenuissima lanugine canescente subholosericea, apice haud dehiscentia.

*Subtus* corpus e virente magis aureum. *Femora* viridi-aurea; at *tibiae* tarsique grysei. *Figura* 35. caeteroquin exactissima est.

## O B S E R V A T I O N E S

*in Meloïdes generatim.*

Descripsi hic Meloïdum triginta novem species, quotquot scilicet in collectione propria habui, plurimasque ex his novas: quibus si adjeceris notissimas species europaeas, ut Meloïdem Proscarabaeum, majalem & Cerocomam, deinde species aliquas mihi non ex autopsia cognitae, v. gr. Mel. Marci, afram & Chryfomeloïdem LINNAEI, & FABRICII Lyttas vittatam & atratam (de qua supra ad E 30. dixi), ac Mylabrides fasciatam & trimaculatam; denique cel. SCOPOLI Mel. rufidorfam & cinnabaream (nisi haec forte ad aliud genus pertineat) & accuratissimi SCHRANK Mel. hungaram: habebimus quinquaginta duas ad minimum species, in genere Meloïdum probe distinguendas; id est, quadruplo fere plures, quam exposuit LINNAEVS, (cujus tres ultimae species ad Attelabos & Cantharides sunt referendae,) & quam FABRICIUS quatuor generibus comprehendit.

Mihi quidem hoc genus, cujus sine dubio perplures adhuc in Africa, Oriente & America latent species, eo magis adtentione & illustratione dignum visum est, quo magis medica virtute ad humani generis utilitatem conferre jam insoluit & in posterum promittit. Sic enim Meloïdis vesicatoriae efficacia quotidiano usu confirmata est; eundemque usum vesicatorium praestiterunt antiquis Medicis species flavo-fasciatae variae \*), & apud Nomadas, praesertim Calmuccos hodiernum

\*) DIOSCORIDES *Lib. II. cap. 54.* sic habet: „E frumentis congestae Cantharides: „—potentissimae omnes variae, luteis lineis, quas in pennis transversas habent, „promissoque corpore, crassae, ac blattarum modo perpingues; sed inertes ac „imbecillae, quae unius coloris.“ Et sequenti *capite* 55.: „Simili modo reconduntur Buprestes, genera quaedam Cantharidum et pinorum erucae (πινοκαμπαι): „quae supra cribrum suspensum ferventi „cinere paulisper intostae, reponuntur.

„Vis omnium communis: erodere, ulcerare, „rare, calorem elicere: qua de causa admiscentur medicamentis, quae lepras, „ferosque lichenas & carcinomata sanant. „Menses ciunt pestis emollientibus additae. Aliqui cantharides antidotis impostas, aquae subter cutem auxiliari prodiderunt; argumento quod urinam moveant. Alii pennas pedesque, contra „potarum veneficia, remedio esse tradiderunt.“

praestant, qui eas leprosis quoque morbis topice applicant, et excitata vesica cutem renovare satagunt. Eundem in scopum a veterinariis adhibentur mitiores, sed tamen vesicantes Proscarabaei; quorum resuscitata nuper virtus interna contra rabiem celebritatem etiam majorem acquirere posse videtur. Ne dicam usum diureticum & aphrodisiacum, quem forte quaedam species, si experimentis tentatae fuissent, mitiorem & tutiorem praestarent, quam hodierno tempore officinalis; ne dicam denique egregium tincturae cantharidum usum antiparalyticum externum, qui alias virtutes in hoc genere adhuc latere spem movet, tanto facilius explorandas, quum species, pleraeque gregales, facile sufficienti quantitate colligi possint. Mihi ad hujusmodi experimenta cum sibiricis nostris speciebus instituenda otium et occasio defuit; sed alios observatores, praesertim inter medicos, aliquando invenient.

Interim Meloïdes minus propter auri particulam, nuper, si factò fides, a *Rudolpho FORSTEN* \*) in Cantharidum officinalium capite mortuo repertam, quam ob jam notas istas virtutes medicas memorabiles, notemus & propter noxam, qua in calidis regionibus apud pastores populos infames sunt. Tatari saltem & Calmucci a degutitis inter herbas Meloïdibus armenta interimi & tumore fere dirumpi perhibent, easque nominibus indicant propriis (*Allaguluk* Tatar. *Zoohorchorchoi* Calmucci) \*\*). Horumque Nomadum fide solae fere Meloïdes variegatae (v gr *M. variabilis*, *crocata*, *calida*) pro antiquorum *Buprestide* declarandae viderentur; nisi eadem culpa in *Cimicis* quoque *olitoni* varie maculatas varietates caderet, qui vere primo in australibus desertis gregatim insident plantis praesertim tetradynamis, quas armenta post hybernium jejunium avidè vorant, & saepe, cum acerrimo sale deleteris cimicibus istis, in propriam perniciem deglutiunt.

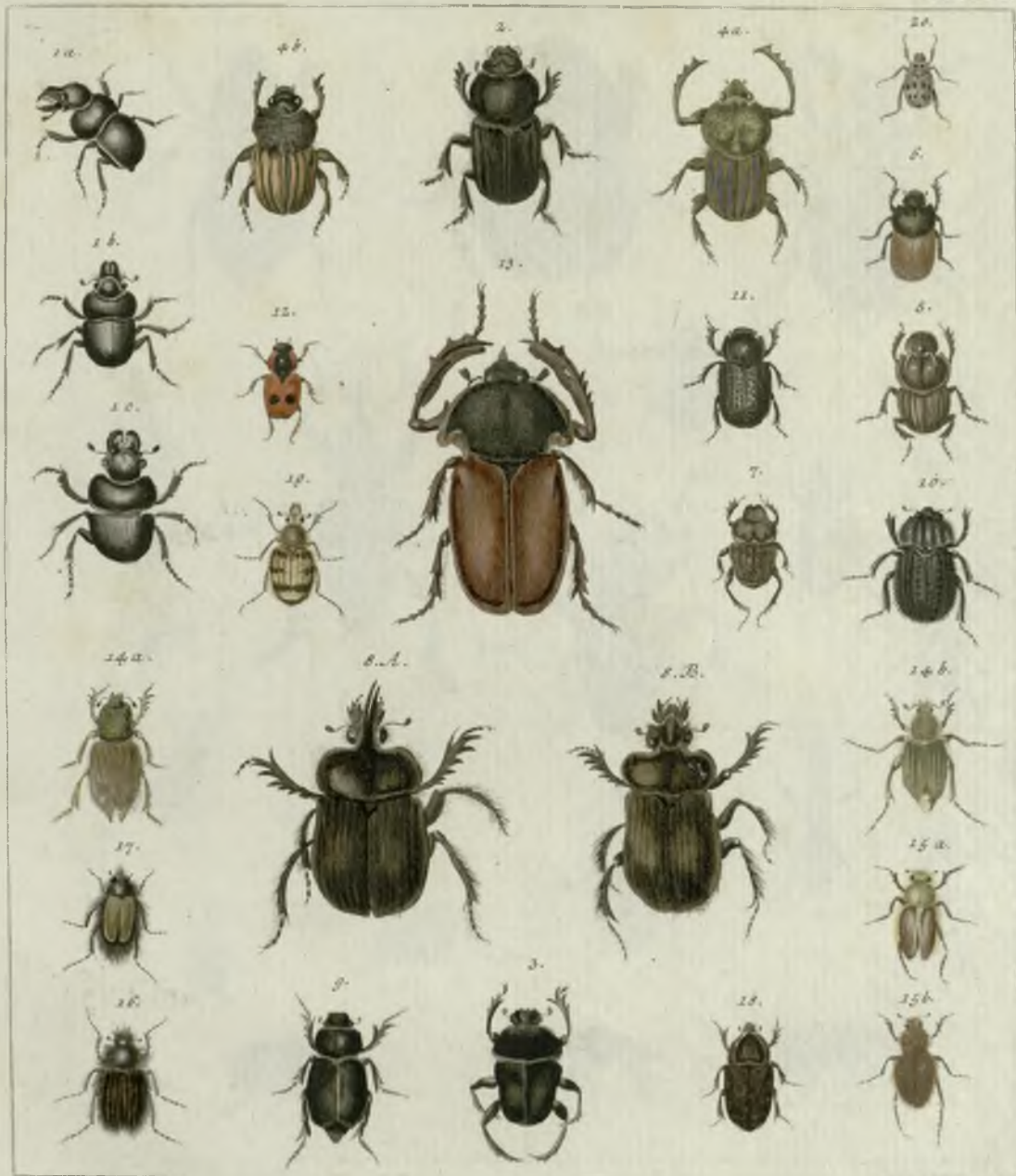
\*) Dissertatio med. inaug. Cantharidum historiam naturalem & medicam exhibens, auctore *Rudolpho FORSTEN*, *Lugd. Batav.* 1775. 4. pag. 25.

\*\* ) *Allaguluk* Kirgisiorum ex eorundem relatione est insectum parvum, rubro-variū, quod *Artemisiae austriacae* (*JACQ.*) aliisque ab ovibus adamatis turmatim inhaeret, et foetore suo, ubi sic acervatim occurrit in plantis, facile se prodat. Aliqui, forte haud fide digni, asseruerunt mortuū esse lethale, devoratum emesin causare. — In Anglia creduntur oves a deglutito Proscarabaeo turgescere et occidi; saltem hunc indigitare videtur *GUIL. ELIIS*, ubi de morbis ovium agit. Idem vero alio

loco de Lampyridibus comestis & de insectis rubris, ricino suillo similibus, (forte cimicibus) eadem accidere monet *Buprestis* antiquorum, quam *Bubus* etiam lethalem fuisse, ex *AELIANI de nat. anim. lib. 6. cap. 35.* aliisque antiquorum locis, sat constat, in Orientis tantum regionibus celebris & inquilina fuisse videtur. In Italia certe non dari & inde constat, quod *Geoponici Romani* de eo minus discrete scripserunt & post *ALDROVANDUM* asserit *VALISNERIUS* (*Operum Vol. III. p. 379.*) qui rectè autumat sale cantharidum simili potissimum nocivum esse *Buprestem*, vel ut alii vocarunt *Bubisten*, *Bubestiu*, *Bustafarin* aut *Vulpestrin*.

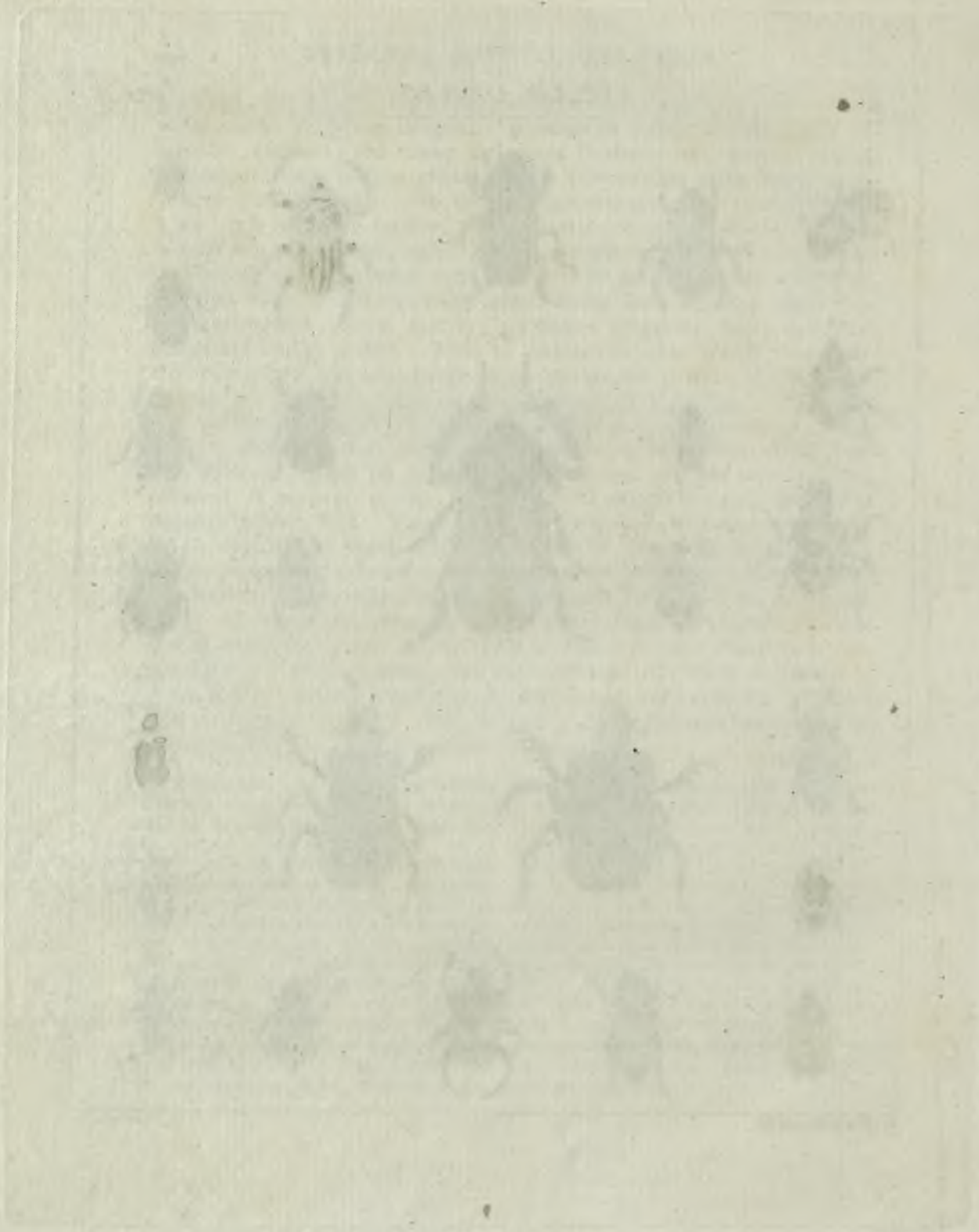
SCARABÆI.

Tab. A.



D. R. Weyhermann del.

A. Nylbergel. sc.



SCARABAEI, CURCULIONES. Tab. B.



D. R. Nölchmann del.

J. G. Sturm sc.

Faint, illegible text at the top of the page, possibly a title or header.







D. R. Nitschman del.

J. G. Sturm sc. Norumb.





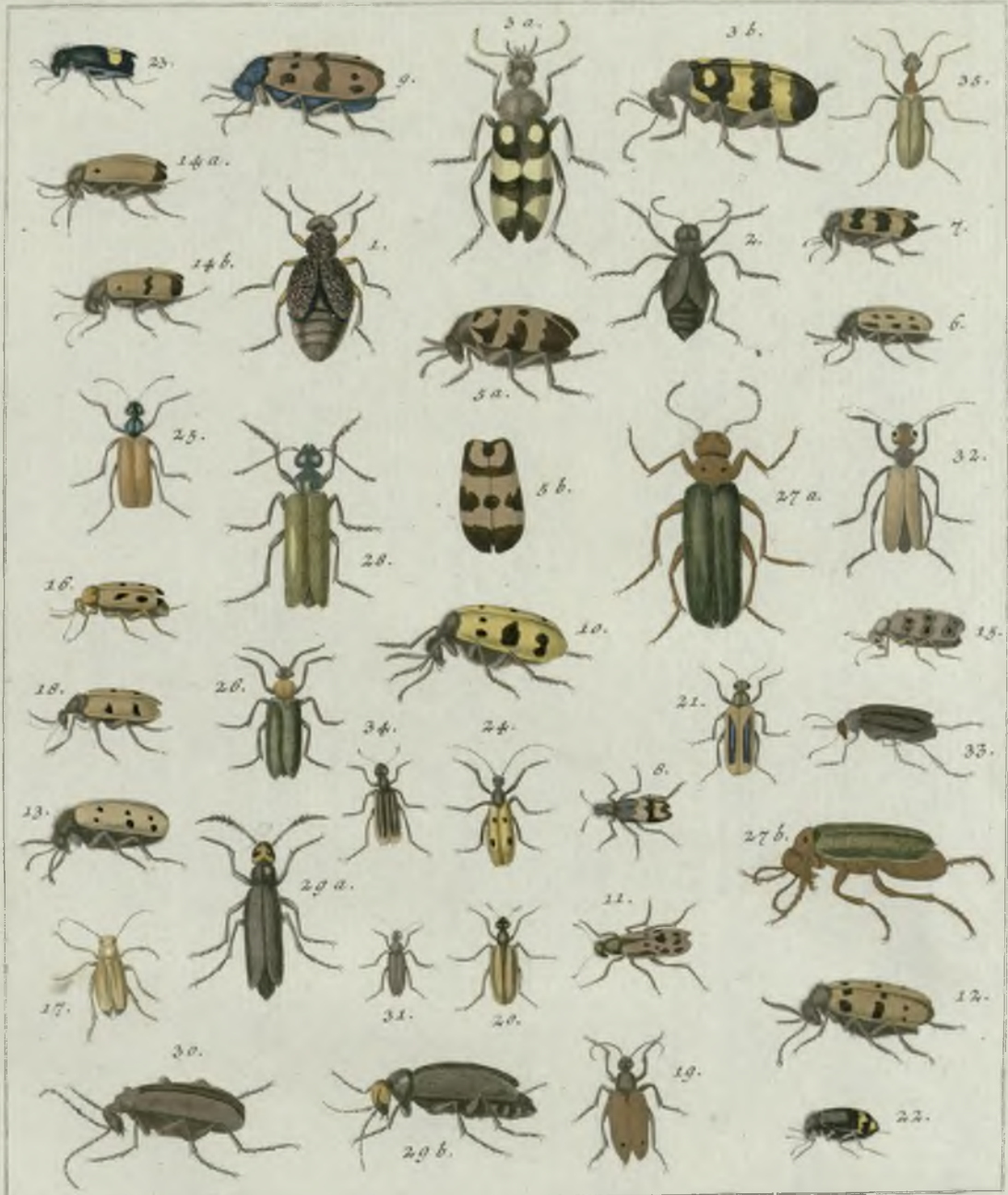
D. R. Nitschmann del.

J. G. Sturm sc.



MELOIDES.

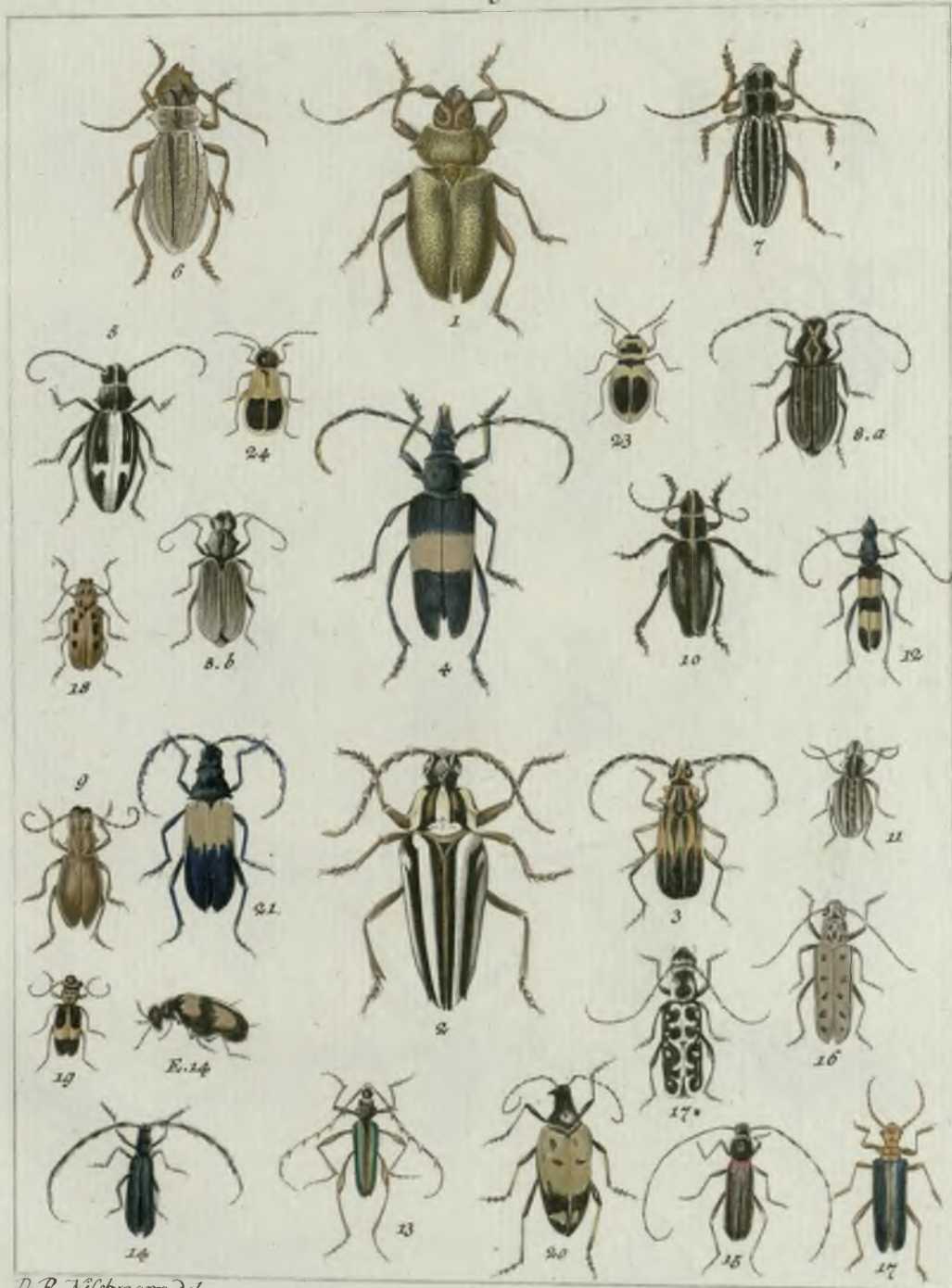
Tab. E.



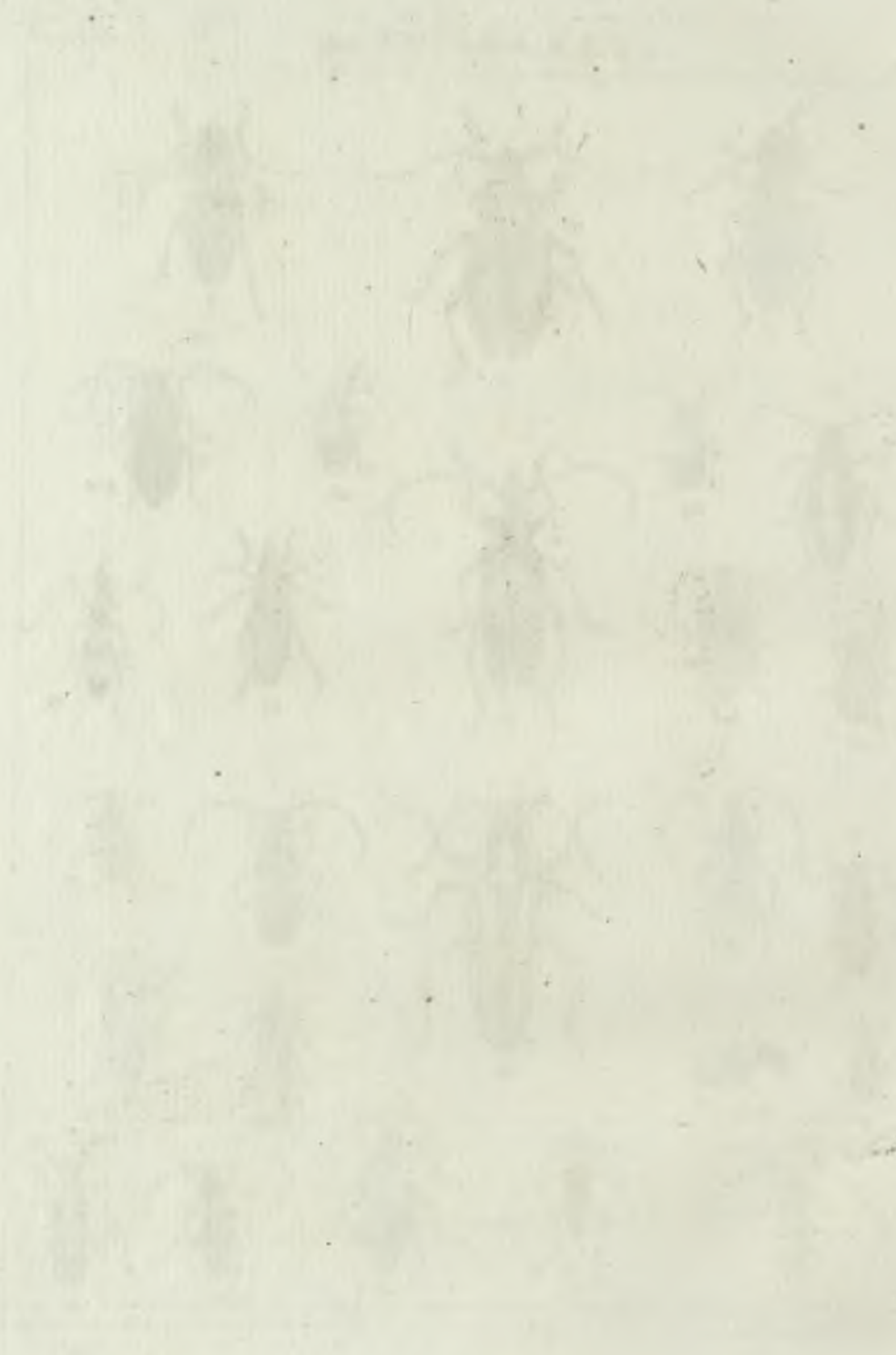
D. Ren. Nöthman del.

Joh. Nufchiedel sc. Norimbergae.

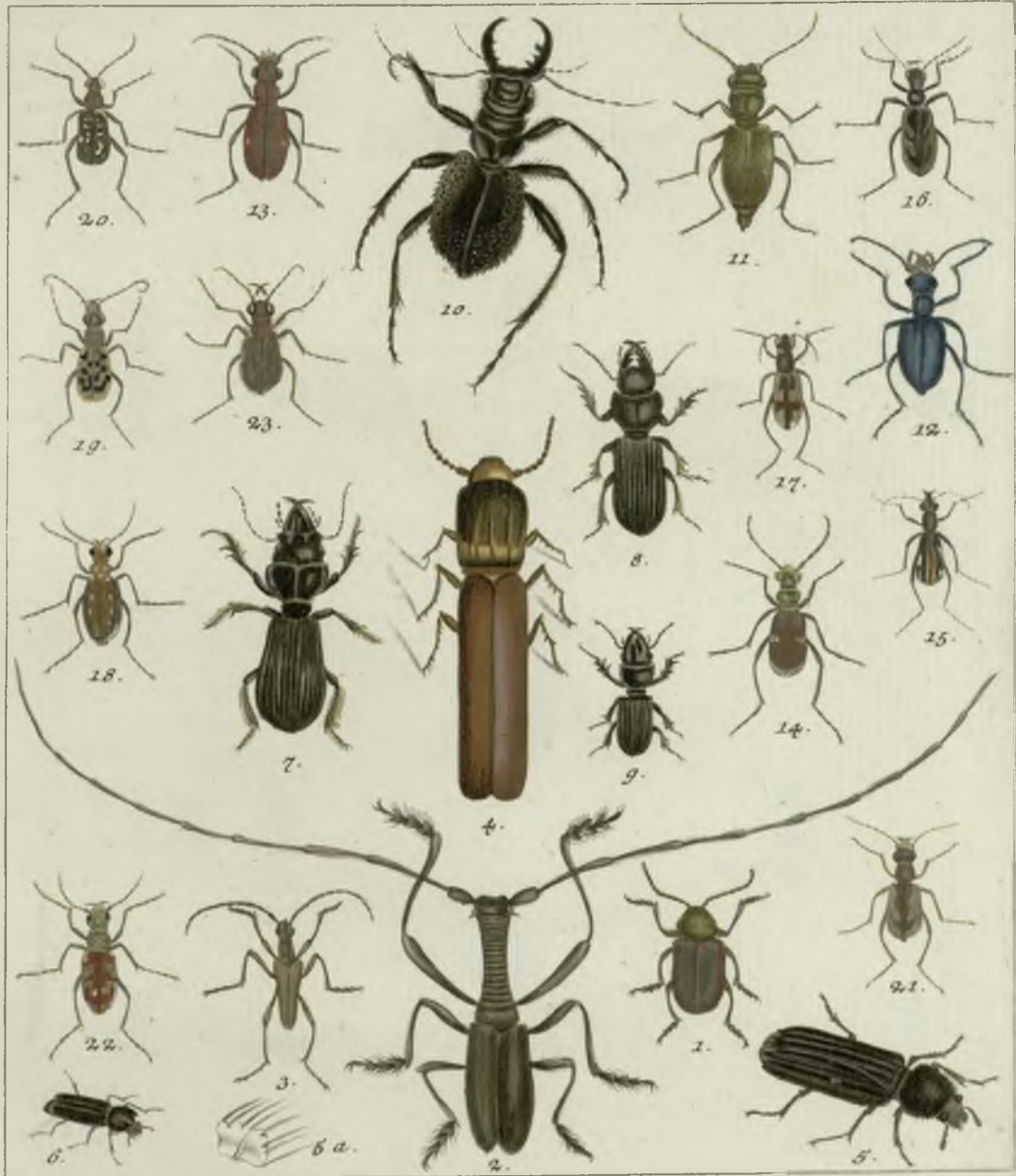




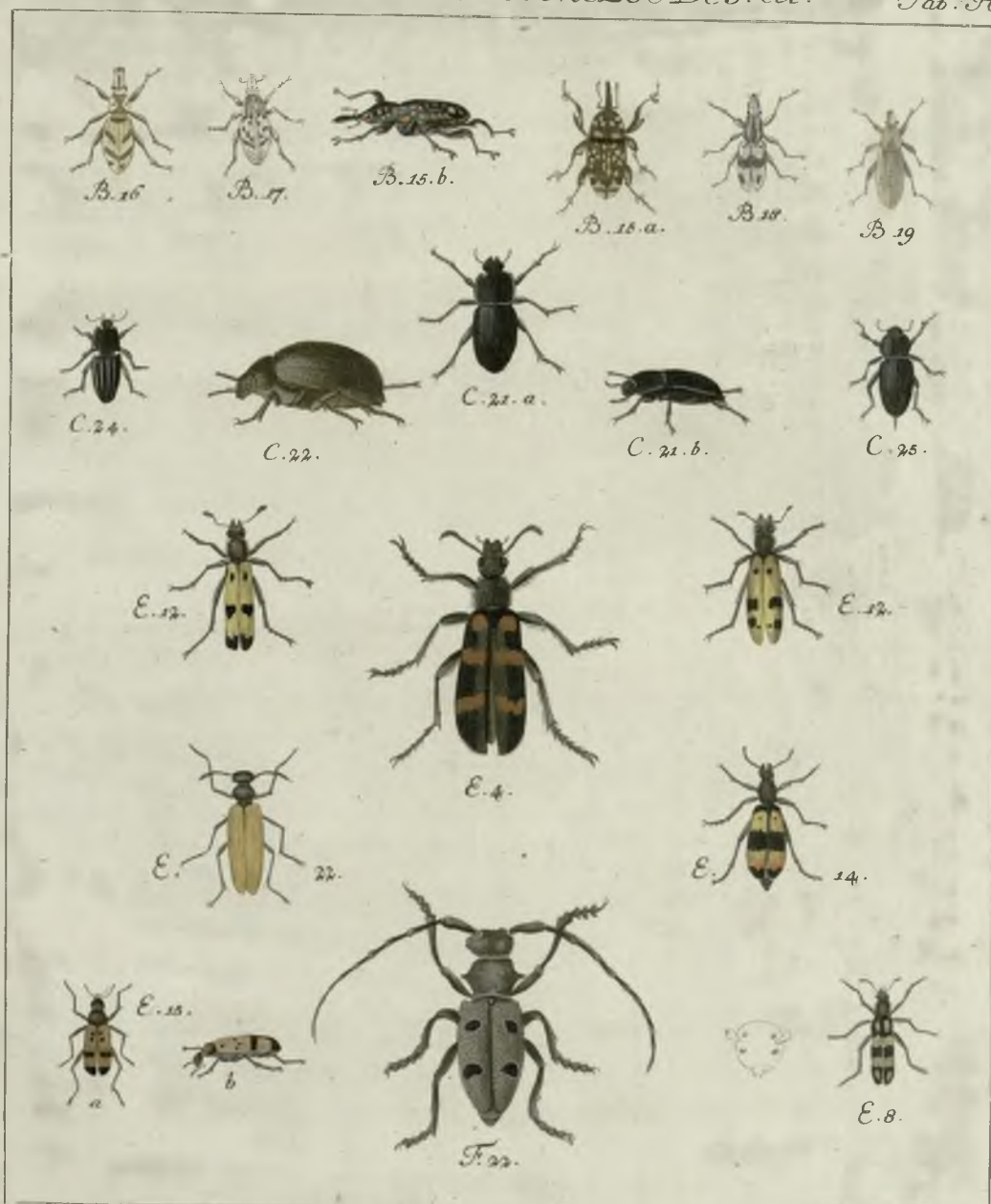
D. R. Nischmann del.











D. Rees. Nitschman. del.

I. C. Bock. sculp. Norib.

PAŃSTWOWY  
MUSEUM JEDNOŚCIOWY  
BIBLIOTEKA

5.





St.

Inst. Zool. PAN  
Biblioteka

**K.5255**