



STUDIA OBSZARÓW WIEJSKICH

2015, tom 37, s. 115–130

<http://dx.doi.org/10.7163/SOW.37.6>



KOMISJA OBSZARÓW WIEJSKICH
POLSKIE TOWARZYSTWO GEOGRAFICZNE
www.ptg.pan.pl



INSTYTUT GEOGRAFII I PRZESTRZENNEGO ZAGOSPODAROWANIA
POLSKA AKADEMIA NAUK
www.igipz.pan.pl



CZYNNIKI ROZWOJU OBSZARÓW STAGNACJI W POLSCE A UKIERUNKOWANIE INTERWENCJI ŚRODKÓW UNIJNYCH

DEVELOPMENT FACTORS FOR ECONOMIC STAGNATION AREAS IN POLAND IN LIGHT OF TARGETING THE EU STRUCTURAL INVESTMENTS

Paweł CHURSKI • Anna BOROWCZAK • Robert PERDAŁ

Uniwersytet im. Adama Mickiewicza w Poznaniu
Instytut Geografii Społeczno-Ekonomicznej i Gospodarki Przestrzennej
ul. Dzięgiełowa 27, 61-680 Poznań.
chur@amu.edu.pl • anna.borowczak@amu.edu.pl • r.perdal@amu.edu.pl

Zarys treści: Celem artykułu jest ocena wielkości i struktury inwestycji finansowanych ze środków unijnych w kontekście ich zgodności z potrzebami obszarów stagnacji w Polsce wynikającymi z tworzenia i wzmocnienia czynników rozwoju. Przedmiotem badań są obszary stagnacji wyznaczone metodą analizy skupień przeprowadzonej na podstawie wartości wskaźnika syntetycznego dla okresu 2000–2010, na poziomie powiatów. W pierwszym kroku postępowania badawczego identyfikuje się czynniki rozwoju w obszarach stagnacji w ujęciu całościowym oraz w ujęciu częściowym. Następnie w układzie analizowanych jednostek określa się poziom i strukturę wykorzystania funduszy unijnych w latach 2004–2010 zarówno ogółem, jak i w podziale odpowiadającym wskazanym aspektom rozwoju społeczno-gospodarczego. Ostatnim etapem jest analiza stopnia dopasowania wielkości i struktury pozyskanych funduszy unijnych do zidentyfikowanych czynników rozwojowych obszarów stagnacji. Wyniki badań pozwalają wskazać rekomendacje w zakresie ukierunkowania interwencji polityki rozwoju skierowanej do polskich obszarów stagnacji na poziomie lokalnym w celu bardziej efektywnego kształtowania i wzmocnienia ich czynników rozwoju. Opracowanie zawiera częściowe wyniki badań prowadzonych w ramach projektu badawczego *Rozwój społeczno-gospodarczy a kształtowanie się obszarów wzrostu i obszarów stagnacji gospodarczej* finansowanego ze środków Narodowego Centrum Nauki (N N306 791940), którego Autorzy są wykonawcami.

Słowa kluczowe: obszary stagnacji, aspekty rozwoju społeczno-gospodarczego, czynniki rozwoju, środki unijne.

Wprowadzenie

Obszary stagnacji zajmują większą część przestrzeni ekonomicznej współczesnego świata. Ich występowanie jest niezależne od poziomu rozwoju gospodarczego danego kontynentu, państwa czy regionu i stanowi konsekwencję typowych dla procesów rozwojowych tendencji do ich polaryzacji. Obszary te różnią się między sobą wielkością dystansu, jaki można określić na skali poziomu rozwoju społeczno-gospodarczego. Część z nich, zwłaszcza te położone peryferyjnie, podlega pogłębiającej się recesji prowadzącej do trwałej

marginalizacji. Większa część obszarów stagnacji pokrywa się z terenami wiejskimi, które w przypadku Europy, pomimo realizowanej od lat 60. XX w. na terenie Unii Europejskiej Wspólnej Polityki Rolnej i związanej z nią największej na tym kontynencie interwencji publicznej oraz wspierającej ją polityki regionalnej (spójności), nie są w stanie osiągnąć poziomu rozwoju porównywalnego z obszarami wzrostu.

Brak zakładanej efektywności dotychczasowej interwencji w procesy rozwojowe, która miała poprawić sytuację obszarów stagnacji i ich mieszkańców, prowadzi do konieczności poszukiwania nowych rozwiązań oraz do reorientacji polityki spójności, której celem przestaje być dążenie do utopijnego wyrównania poziomu rozwoju opierającego się na założeniu teorii konwergencji, a staje się wspieranie działań zapewniających osiągnięcie poziomu zróżnicowania akceptowanego politycznie i społecznie (Faludi 2006, Molle 2007). Prowadzi to w konsekwencji do przesunięcia szali podstawowego dylematu związanego z ukierunkowaniem polityki regionalnej z wyrównywania (ang. *equity*) na efektywność (ang. *efficiency*), przy jednoczesnej reorientacji podstaw teoretycznych, podejścia rozwojowego, strategii interwencji, jej koncentracji merytorycznej i przestrzennej, wykorzystywanych narzędzi oraz głównych podmiotów ją realizujących. W tym kontekście szczególnie znaczenie dla obszarów stagnacji stanowi tworzenie i wzmacnianie czynników sprzyjających rozprzestrzenianiu się efektów rozwojowych z obszarów ich polaryzacji na obszary otaczające, w tym peryferyjne (Villaverde 2006, Braghina i in. 2008, Spolaore i Wacziarg 2009). Czynniki te powinny sprzyjać z jednej strony procesom „rozlewania się” (ang. *spillover effects*) rozwoju kreowanym przez obszary wzrostu i umożliwiającym poprzez właściwe wyposażenie infrastrukturalne, z drugiej zaś kształtować efekty absorpcji rozwoju przez obszary otaczające, które są determinowane przez ich stopień otwarcia, możliwości adaptacyjne oraz, co jest szczególnie istotne z punktu widzenia założeń nowej teorii rozwoju spolaryzowanego, posiadane zasoby endogeniczne (Romer 1986, 1990, 1994, Lucas 1988, Krugman 1991, 1995, Gaustella i Timpano 2010, Christofakis i Papadaskalopoulos 2011, Smętkowski 2011, Wójcik i Herbst 2011). Czynniki te powinny zapewnić wielofunkcyjny rozwój tych obszarów oraz poprawiać ich dostęp do miejsc pracy i usług wyższego rzędu, co w konsekwencji prowadzi do poprawy poziomu życia ich mieszkańców (Vickerman 1999, Spiekermann 2002, Komornicki 2007, Knowles i in. 2008, Komornicki i in. 2010). Pełne wykorzystanie zasobów endogenicznych oraz lepszej dostępności powinno skutkować ograniczeniem zagrożeń związanych z recesją i odpływem ludności, co pozwoli traktować obszary słabsze gospodarczo jako peryferia wstępujące (Keeble i in. 1999a, 1999b, Asheim i in. 2011). Tworzenie i wzmacnianie czynników rozwoju obszarów stagnacji nie powinno natomiast prowadzić do negatywnych następstw związanych przykładowo z ich uzależnieniem technologicznym, drenażem kapitału ludzkiego oraz „wypłukiwaniem” tych obszarów, co prowadzi do odpływu ludności i trwałej recesji oraz klasyfikuje je jako peryferia zstępujące (Meijers i in. 2007, Coorado i in. 2009, Kamps i in. 2009).

Celem opracowania jest ocena wielkości i struktury inwestycji finansowanych ze środków polityki spójności w kontekście ich zgodności z potrzebami obszarów stagnacji w Polsce wynikającymi z tworzenia i wzmacniania czynników rozwoju. Przedmiotem badań są obszary stagnacji wyznaczone metodą analizy skupień przeprowadzonej na podstawie wartości wskaźnika syntetycznego dla okresu 2000–2010 na poziomie powiatów. W pierwszym kroku postępowania badawczego identyfikuje się czynniki rozwoju w obszarach stagnacji w ujęciu całościowym oraz w ujęciu częściowym. Następnie – w ukła-

dzie analizowanych jednostek – określa się poziom i strukturę wykorzystania funduszy unijnych w latach 2004–2010 zarówno ogółem, jak i w podziale odpowiadającym wskazanym aspektom rozwoju społeczno-gospodarczego. Ostatnim etapem postępowania badawczego jest analiza stopnia dopasowania wielkości i struktury pozyskanych funduszy unijnych do zidentyfikowanych czynników rozwojowych obszarów stagnacji. Wyniki badań pozwalają wskazać rekomendacje w zakresie ukierunkowania interwencji polityki rozwoju skierowanej do polskich obszarów stagnacji na poziomie lokalnym w celu bardziej efektywnego kształtowania i wzmocnienia ich czynników rozwoju.

Analiza odnosi się do układu powiatowego – NUTS 4, a jej zakres determinowany jest przede wszystkim dostępnością do danych statystycznych. W postępowaniu badawczym wykorzystano dane udostępniane przez Główny Urząd Statystyczny w ramach Banku Danych Lokalnych. Okres analizy obejmuje lata 2000–2010.

Prezentowane wyniki stanowią rezultat jednego z etapów badań realizowanych w ramach projektu *Rozwój społeczno-gospodarczy a kształtowanie się obszarów wzrostu i obszarów stagnacji gospodarczej*, który jest finansowany przez Narodowe Centrum Nauki (N N306 791940). Projekt realizuje zespół pracowników Zakładu Analizy Regionalnej Instytutu Geografii Społeczno-Ekonomicznej i Gospodarki Przestrzennej UAM w Poznaniu, do którego należą autorzy¹.

Analiza rozkładu obszarów wzrostu i stagnacji gospodarczej w ujęciu całościowym w Polsce w latach 2000–2010

Podstawą identyfikacji rozkładu obszarów stagnacji w układzie powiatów w Polsce w latach 2000–2010 była analiza stanu i zmian procesu rozwoju społeczno-gospodarczego, która została przeprowadzona w ujęciu częściowym obejmującym pięć aspektów: (1) *ludność i osadnictwo*, (2) *rynek pracy i struktura gospodarki*, (3) *infrastruktura techniczna i dostępność przestrzenna*, (4) *sytuacja finansowa i poziom zamożności*, (5) *innowacyjna gospodarka i otoczenie biznesu*, oraz w ujęciu całościowym traktującym powyższe aspekty łącznie. W postępowaniu badawczym wykorzystano metodę wskaźnika syntetycznego J. Perkala oraz metodę analizy skupień (Tryon 1939, Kostrubiec 1965, Smith 1972, Chojnicki i Czyż 1991, Dymnicki i Henry 2011). Liczba cech źródłowych opisujących analizowane aspekty procesu rozwoju społeczno-gospodarczego wynosiła 49 i wahała się od trzech (*innowacyjna gospodarka i otoczenie biznesu*) do 16 (*sytuacja finansowa i poziom zamożności*) (tab. 1). Przeprowadzona procedura doprowadziła do klasyfikacji powiatów ze względu na ich stan poziomu rozwoju społeczno-gospodarczego (Churski i in. 2012). Analiza zmienności uzyskanych rozkładów przestrzennych typów rozwojowych powiatów w ujęciu całościowym pozwoliła dokonać ich klasyfikacji według kryterium zmienności przynależności do danej klasy. W tym celu przeprowadzono klasyfikację jednostek bazującą na wzorcu przedstawionym na rycinie 1. Podstawowym kryterium tej klasyfikacji była długość okresu pozostawania danej jednostki w jednej z trzech klas: obszary wzrostu – obszary przejściowe – obszary stagnacji w latach 2000–2010 w ujęciu całościowym procesu rozwoju społeczno-gospodarczego. Założono, że grupę obszarów stagnacji, będącą przedmiotem analizy w niniejszej pracy, stanowią powiaty zaliczane do klasy

¹ Całościowe wyniki projektu znajdują się pod adresem: www.owsg.pl

VIII – stałej stagnacji (11 lat w grupie obszarów stagnacji) oraz do klasy VII – obszary stagnacji (7–10 lat w grupie obszarów stagnacji) (ryc. 1). Pod pojęciem obszarów stagnacji² rozumie się powiaty o relatywnie najniższym poziomie rozwoju potwierdzonym niskimi wartościami wskaźników rozwojowych. Wykazują one negatywne tendencje demograficzne przy jednocześnie relatywnie niskim poziomie kapitału ludzkiego, który bardzo często podlega „drenażowi” przez obszary wzrostu. Rynek pracy tych obszarów bardzo często wykazuje cechy rynku monofunkcyjnego i charakteryzuje się wysokim poziomem bezrobocia. Ze względu na relatywnie niską jakość kapitału ludzkiego oraz powszechnie występujące braki infrastrukturalne gospodarka obszarów stagnacji gospodarczej cechuje się niską zdolnością do generowania innowacji oraz niskim poziomem elastyczności, co znajduje potwierdzenie w jej strukturze. Sytuacja ta prowadzi do przegrywania rywalizacji konkurencyjnej i stanowi przyczynę złej sytuacji finansowej podmiotów gospodarczych oraz niskiego poziomu i warunków życia mieszkańców.

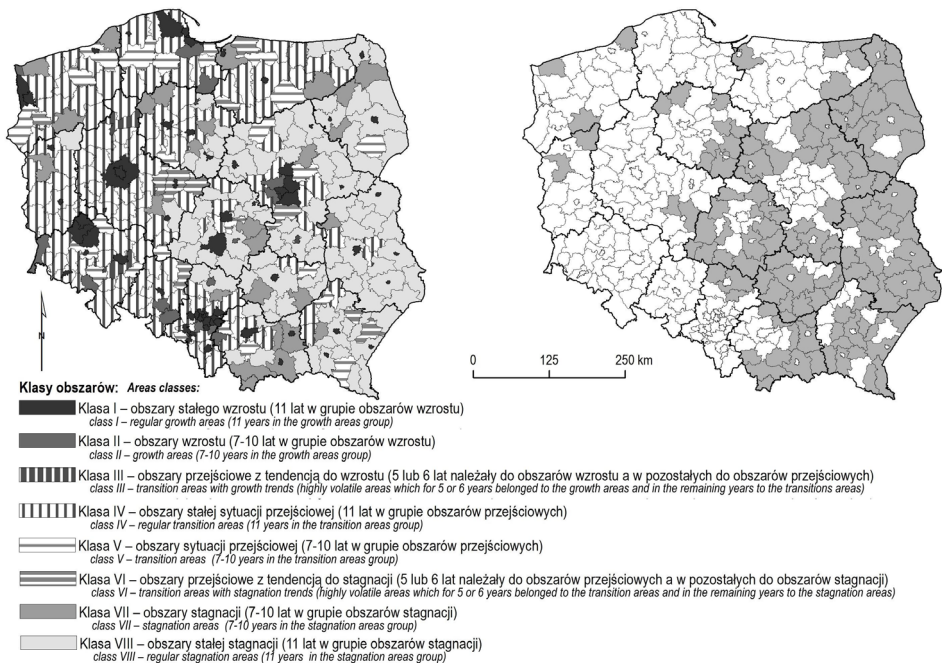
Zbiór powiatów należących do tak zdefiniowanej klasy obszarów stagnacji obejmuje 126 powiatów, co stanowi 33,2% ogólnej liczby jednostek, a jednocześnie miejsce życia 24% populacji Polski. W strukturze tego zbioru znajduje się 99 powiatów (26,1%) zaklasyfikowanych w ujęciu całościowym rozwoju społeczno-gospodarczego jako obszary stałej stagnacji (Klasa VIII) oraz 27 powiatów (7,1%), które co najmniej siedmiokrotnie sklasyfikowano jako obszary stagnacji (Klasa VII) (ryc. 1). Uzyskany rozkład przestrzenny obszarów stagnacji oraz ich struktura funkcjonalno-przestrzenna pozwalają sądzić, że mimo względnie najniższego poziomu rozwoju społeczno-gospodarczego w ujęciu całościowym, nie stanowią one jednorodnej grupy. Znaczna koncentracja obszarów stagnacji występuje głównie we wschodniej i środkowej części kraju. Jednak podczas gdy w województwach: podlaskim, lubelskim i świętokrzyskim obszary te zajmują powierzchnię niemal całych województw (bez ośrodków wojewódzkich i subregionalnych), to w województwach: mazowieckim, kujawsko-pomorskim, łódzkim i małopolskim – choć relatywnie liczne – obszary stagnacji rozmieszczone są daleko od gospodarczego rdzenia regionów, najczęściej wzdłuż ich granic. Podobnie „peryferyjna” jest lokalizacja nielicznych obszarów stagnacji w województwach zachodnich: zachodniopomorskim, lubuskim, wielkopolskim i śląskim. W trzech województwach: pomorskim, dolnośląskim i opolskim – obszary stagnacji w ogóle nie występują, a powiaty cechują się co najmniej przeciętną sytuacją społeczno-gospodarczą na tle innych jednostek w kraju. Powiaty zaliczone do obszarów stagnacji charakteryzują się z reguły przewagą funkcji rolniczych, choć są zróżnicowane pod względem struktury funkcjonalnej. W szczególnie niekorzystnej sytuacji znajdują się obszary o przewadze tzw. rolnictwa socjalnego, o przeważnie peryferyjnej lokalizacji w układach wewnątrzregionalnych. Sporadycznie w kraju jako obszary stagnacji zaklasyfikowano obszary cechujące się dominacją funkcji leśnej (np. powiat sulęciński, augustowski, hajnowski), a także obszary o szczególnych walorach środowiska przyrodniczego, wykazujące przewagę funkcji turystycznych i rekreacyjnych (np. powiat tatrzański, bieszczadzki, suwalski, sejneński). W relatywnie najlepszej sytuacji spośród wyróżnionych obszarów stagnacji znajdują się powiaty, które pod względem typologii funkcjonalnej można zaliczyć do obszarów urbanizowanych lub wielofunkcyjnych obszarów przejściowych, stanowiących

² Użycie pojęć obszary wzrostu i obszary stagnacji wynika z przyjętego w przedmiotowym badaniu założenia dotyczącego ilościowej (przy wykorzystaniu wskaźników rozwojowych) interpretacji różnicowań przestrzennych procesów rozwoju społeczno-gospodarczego. Tym samym wzrost i stagnacja w tym przypadku nie powinny być identyfikowane w nawiązaniu do klasycznego rozróżnienia pojęcia wzrostu i stagnacji znanego z literatury ekonomicznej.

Tabela 1. Struktura zredukowanej geograficznej bazy obserwacji przyjętej w badaniu w układzie powiatów (NUTS 4)

Wyszczególnienie	Wyjściowy zestaw cech	Zredukowany zestaw cech
Ludność i osadnictwo	19	10
Rynek pracy i struktura gospodarki	16	8
Infrastruktura techniczna i dostępność przestrzenna	28	12
Sytuacja finansowa i poziom zamożności	26	16
Innowacyjna gospodarka i otoczenie biznesu	3	3
Razem	92	49

Źródło: opracowanie własne

**Ryc. 1.** Rozkład przestrzenny klas obszarów wzrostu i stagnacji gospodarczej w ujęciu całościowym w układzie jednostek NUTS4 • Spatial distribution of growth and stagnation areas in set of NTS 4 units with regard to holistic approach to socio-economic development

Źródło: opracowanie własne • Source: own elaboration.

odpowiednio zewnętrzne i wewnętrzne części stref podmiejskich o mieszanych funkcjach i znacznym udziałem funkcji mieszkaniowej (Bański 2013). W analizie obszary te zlokalizowane są przeważnie w Polsce wschodniej, w relatywnej bliskości do regionalnych centrów rozwoju lub większych ośrodków miejskich (np. powiat rzeszowski, łancucki, lubelski, włocławski, plocki, częstochowski). Należy jednak podkreślić, że pomimo ich bezpośredniego sąsiedztwa z obszarami wzrostu, w tym były i obecnymi miastami wojewódzkimi, pozostają one w klasie obszarów stagnacji.

Poziom i struktura wykorzystania funduszy UE w wyróżnionych obszarach stagnacji w ujęciu całościowym i częściowym

Analiza wielkości i struktury inwestycji finansowanych ze środków unijnych, w kontekście ich zgodności z potrzebami obszarów stagnacji w Polsce wynikającymi z tworzenia i wzmacniania czynników rozwoju, składała się z następujących kroków:

- przeprowadzenie kwerendy projektów realizowanych w okresie objętym analizą, tj. latach 2004–2010,
- ustalenie rozkładu przestrzennego projektów odpowiadającego przyjętemu układowi analizy, tj. poziomowi NUTS4,
- ustalenie struktury inwestycji w podziale na pięć analizowanych aspektów procesu rozwoju społeczno-gospodarczego,
- wyodrębnienie i systematyzacja inwestycji realizowanych w wyróżnionych obszarach stagnacji, tj. w 126 powiatach.

U podstaw kwerendy projektów realizowanych w ramach dwóch perspektyw finansowych (lata 2004–2006 oraz 2007–2013) leżały następujące założenia: (1) w zbiorze projektów podlegających analizie nie uwzględniono inwestycji realizowanych przy wsparciu Funduszu Spójności, który nie jest funduszem strukturalnym, (2) w analizie pominięto inwestycje realizowane w latach 2004–2006 ze środków programów SPO Restrukturyzacja i modernizacja sektora żywnościowego i rozwój obszarów wiejskich oraz SPO Rybołówstwo i przetwórstwo ryb (o łącznym udziale ok. 10% w NPR na lata 2004–2006). Rezygnacja z analizy inwestycji przeprowadzonych w ramach tych programów pozwoliła zachować homogeniczny układ finansowania polityki regionalnej w obu perspektywach finansowych. Z analizy wyłączono zatem politykę rolną, która w wymiarze przestrzennym niewątpliwie mogła stanowić czynnik rozwoju wyróżnionych obszarów stagnacji, wzięwszy pod uwagę ich charakterystyczną specjalizację gospodarczą. Tym samym przyjęto założenie o odrębności rozważań nad interwencjami w ramach polityki regionalnej i interwencjami w ramach polityki rolnej. Ze zbioru projektów polityki regionalnej wykluczono także inwestycje realizowane ze środków pomocy technicznej (zarówno w kontekście indywidualnych programów operacyjnych, jak i priorytetów poszczególnych programów). Przyjęto, że równoważą one koszty związane z obciążeniem administracji rządowej i regionalnej związane z obsługą programów unijnych.

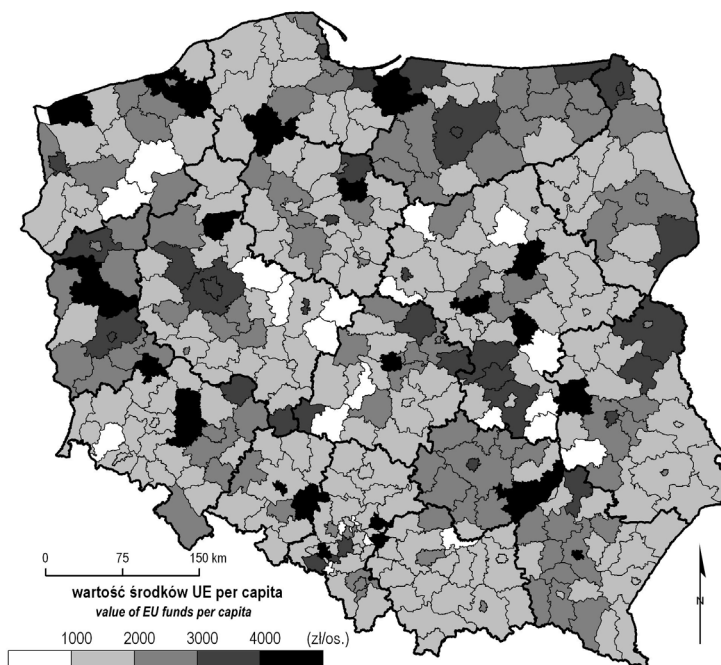
W konsekwencji przyjętych założeń analizie podlegał zbiór 88,5 tys. projektów o łącznej wartości 86,8 mld zł (tab. 2). W ogólnej liczbie projektów realizowanych do końca 2010 r. wyraźnie zaznacza się przewaga inwestycji realizowanych w perspektywie 2007–2013, jednakże pod względem ich wartości udział projektów tej perspektywy wynosi jedynie ok. 30%. Przyczyną tego stanu jest relatywnie niski stopień zaawansowania realizacji NSRO 2007–2013 pod koniec 2010 r.

Identyfikacja przestrzennego podziału środków w układzie jednostek NUTS4 wymagała ustalenia lokalizacji i zasięgu każdej z uwzględnionych w badaniu inwestycji. Przyjęto, że w przypadku, gdy inwestycję realizowano na szczeblu centralnym lub regionalnym, podział środków w układzie odpowiednich powiatów (tj. krajowym lub regionalnym) powinien odpowiadać proporcji wynikającej z ich liczby mieszkańców. W ten sposób uzyskano rozkład wartości środków europejskich pozyskanych w ramach podjętej interwencji analizowanych programów operacyjnych, którego zróżnicowanie *per capita* przedstawia rycina 2.

Tabela 2. Uwzględniony w analizie zakres interwencji strukturalnych polityki spójności w Polsce w układzie programów operacyjnych w latach 2004–2010

Programy operacyjne	Wartość ogółem (w zł)	Liczba projektów (w szt.)
Infrastruktura i Środowisko	972 237 168,19	282
Innowacyjna Gospodarka	3 059 143 329,27	3 512
Kapitał Ludzki	4 301 586 014,20	28 903
Rozwój Polski Wschodniej	162 436 504,30	10
Regionalne Programy Operacyjne	18 777 431 626,46	11 149
Perspektywa finansowa 2007–2013 ³	27 272 834 642,42	43 856
Rozwój Zasobów Ludzkich	8 049 139 250,29	8 997
Transport	9 694 664 346,37	1 872
Wzrost Konkurencyjności Przedsiębiorstw	19 774 823 512,74	17 930
ZPORR	21 992 797 754,68	15 927
Perspektywa finansowa 2004–2006	59 511 424 864,08	44 726
Razem	86 784 259 506,50	88 582

Źródło: Obliczenia własne na podstawie danych Ministerstwa Rozwoju Regionalnego, stan na 31.12.2010 r.

**Ryc. 2.** Rozkład przestrzenny wartości pozyskanych środków UE per capita w układzie powiatów w latach 2004–2010 • Value of EU funds per capita acquired in years 2004-2010 by NTS 4 units.

Źródło: Obliczenia własne na podstawie danych Ministerstwa Rozwoju Regionalnego, stan na 31.12.2010 r.

Source: Own calculation based upon resources of Polish Ministry for Regional Development, state on: 31.12.2010.

³ Dla porównania poziom kontraktacji środków w programach operacyjnych NSRO 2007–2013 wynosił w 06.2011 r.: POIŚ 14%, POIG 19%, POKL 33%, RPW 21%, RPO 33% (Sprawozdanie z realizacji... 2011).

Ustalenie tematycznej struktury nakładów, w podziale na uwzględnione w niniejszej pracy aspekty rozwoju społeczno-gospodarczego, wymagało szczegółowego przeglądu dokumentów programowych. Podziału inwestycji dokonano na poziomie działań lub poddziałań poszczególnych programów operacyjnych. Ogólne zasady tej systematyzacji można określić następująco. Do aspektu *ludność i osadnictwo* zakwalifikowano inwestycje dotyczące infrastruktury społecznej, poprawy warunków życia na obszarach zagrożonych marginalizacją (obszary wiejskie, obszary restrukturyzacji przemysłu, działania związane z rewitalizacją), inwestycje wspierające dziedzictwo kulturowe. Do aspektu *rynek pracy i struktura gospodarki* zakwalifikowano działania służące zmianie struktury zatrudnienia (np. reorientacja zawodowa osób odchodzących z rolnictwa), zwalczaniu bezrobocia w różnych grupach społecznych oraz w kontekście systemowym, adaptacja zasobów pracy do wyzwań nowoczesnej gospodarki, a także inwestycje w konkretne branże gospodarki (np. turystykę). Do aspektu *infrastruktura techniczna i dostępność przestrzenna* zakwalifikowano inwestycje związane z modernizacją i rozbudową systemów transportu oraz infrastruktury ochrony środowiska. Do aspektu *sytuacja finansowa i poziom zamożności* zakwalifikowano inwestycje służące poprawie dostępu do kapitału dla przedsiębiorstw.

Do aspektu *innowacyjna gospodarka i otoczenie biznesu* zakwalifikowano działania o charakterze proinnowacyjnym: wsparcie instytucjonalne otoczenia biznesu, tworzenie regionalnych strategii innowacyjnych, rozwój specjalistycznych usług o wysokim nasyceniu wiedzą (np. e-usługi), transfer technologii oraz działania związane z tworzeniem społeczeństwa informacyjnego. W rezultacie zastosowania przedstawionych zasad struktura wydatków polityki spójności w skali kraju, w badanym okresie, w układzie analizowanych aspektów rozwoju społeczno-gospodarczego przedstawiała się następująco: 14,5 mld zł (17% środków) przeznaczono na *ludność i osadnictwo*, 8,5 mld zł (10% środków) na *wspieranie rynku pracy i struktury gospodarki*, 26,6 mld zł (30% środków) na *infrastrukturę techniczną i dostępność przestrzenną*, 27,8 mld zł (32% środków) na *poprawę sytuacji finansowej i poziomu zamożności*, natomiast 9,2 mld zł, czyli 11% środków na *innowacyjną gospodarkę i otoczenie biznesu*. Uzyskane wyniki wskazują, że największa koncentracja nakładów środków strukturalnych w ramach interwencji programów operacyjnych krajowej polityki spójności w latach 2004–2010 dotyczyła przedsięwzięć kształtujących i wzmacniających czynniki rozwoju związane z sytuacją finansową i poziomem zamożności oraz infrastrukturą techniczną i dostępnością przestrzenną.

Na tym tle 126 powiatów zidentyfikowanych w badaniu jako obszary stagnacji, stanowiących 33% wszystkich powiatów w Polsce, zrealizowało ok. 20% ogółu inwestycji, których wartość wyniosła ok. 17,3 mld zł. Powiaty te, stanowiąc miejsca potencjalnej koncentracji problemów strukturalnych rozwoju społeczno-gospodarczego, charakteryzują się niskimi w porównaniu ze średnimi w kraju wartościami wskaźników interwencji polityki spójności *per capita*. Poziom inwestycji na obszarach stagnacji był niższy o 15% niż przeciętny w kraju, co pozwala sądzić, że faktyczna aktywność beneficjentów polityki spójności, realizowanej zgodnie z podejściem wyrównawczym, odbiega od jej zakładanej koncentracji na obszarach słabszych ekonomicznie. Struktura środków pozyskanych przez obszary stagnacji w ujęciu bezwzględny nie odbiega od struktury krajowej z dominującą pozycją nakładów na *infrastrukturę techniczną i dostępność przestrzenną*, na którą na tych obszarach przeznaczono 5,6 mld zł, stanowiących 21% całkowitej puli środków wydatkowanych na ten cel w kraju (tab. 3). W ujęciu względnym pierwsze miejsce w strukturze inwestycji zrealizowanych na obszarach stagnacji zajmują inwestycje prowadzone

w aspekcie *ludność i osadnictwo*, które jako jedyne przewyższają przeciętne nakłady na 1 mieszkańca ponoszone w kraju.

Tabela 3. Wielkość i struktura interwencji polityki spójności na obszarach stagnacji w Polsce w latach 2004–2010

Aspekty	Polska ogółem (mld zł)	Obszary stagnacji (Polska=100%)		Polska <i>per capita</i> (zł)	Obszary stagnacji <i>per capita</i> (Polska=100%)	
		mld zł	%		zł	%
Ludność i osadnictwo	14,5	3,63	25,0	380	406	106,0
Rynek pracy i struktura gospodarki	8,6	1,95	22,8	224	219	97,8
Infrastruktura techniczna i dostępność przestrzenna	26,6	5,58	21,0	696	624	89,7
Sytuacja finansowa i poziom zamożności	27,8	4,71	16,9	728	527	72,4
Innowacyjna gospodarka i otoczenie biznesu	9,2	1,38	14,9	242	154	63,6
Razem	86,8	17,27	19,9	2 270	1931	85,0

Źródło: Obliczenia własne na podstawie danych Ministerstwa Rozwoju Regionalnego, stan na 31.12.2010 r.

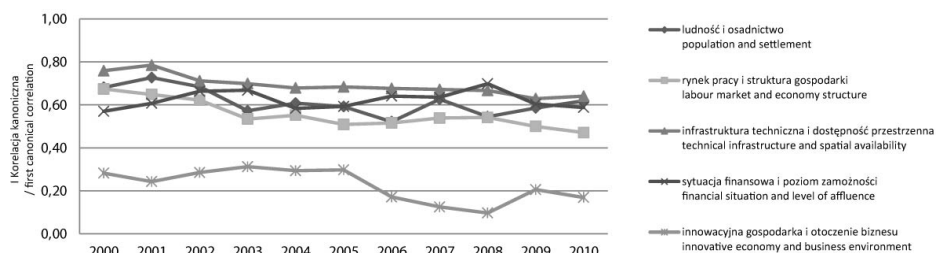
Identyfikacja czynników rozwoju obszarów stagnacji w ujęciu całościowym i częściowym

Identyfikację istotnych czynników rozwoju społeczno-gospodarczego obszarów stagnacji przeprowadzono w dwóch ujęciach: całościowym i częściowym. Ujęcie całościowe oparto na analizie korelacji kanonicznych (Krzyśko i Ratajczak 1978, Parysek 1982) pozwalającej na zbadanie związku między dwoma zbiorami zmiennych. W postępowaniu badawczym z jednej strony uwzględniono zbiór wskaźników każdego z badanych aspektów, z drugiej strony zbiór jednoelementowy – wartość globalną wskaźnika syntetycznego poziomu rozwoju społeczno-gospodarczego. Dla dalszego wnioskowania użyto wartości pierwszej korelacji kanonicznej pokazującej siłę związku najlepszej kombinacji cech źródłowych danego aspektu z wartościami wskaźnika syntetycznego. Uzyskane wartości (z uwzględnieniem ich statystycznej istotności) pozwoliły na uporządkowanie aspektów rozwoju społeczno-gospodarczego uwzględniające zmienności ich siły zależności z wartością wskaźnika syntetycznego, co interpretuje się jako siłę kształtowania całościowego procesu rozwoju i jego zróżnicowania przestrzennego. W ten sposób określono hierarchię czynników (utożsamianych w tym ujęciu z aspektami rozwoju) wpływających na poziom rozwoju społeczno-gospodarczego obszarów stagnacji. Natomiast w ujęciu częściowym do identyfikacji czynników rozwoju wykorzystano analizę regresji wielokrotnej krokowej postępującej, w równaniu której zmienną zależną jest wartość wskaźnika syntetycznego w danym aspekcie, a zmiennymi niezależnymi wartościami cech źródłowych opisujących wszystkie pozostałe aspekty, prowadzącą do estymacji istotnych statystycznie czynników rozwoju danego aspektu w każdym roku z okresu ana-

lize obejmującym lata 2000–2010 (utożsamianych w tym ujęciu z cechami opisującymi własności sterowalne w interwencji podejmowanej w ramach polityki rozwoju). Należy podkreślić, że jako istotne czynniki rozwoju traktowano nie tylko te spełniające warunek istotności w sensie statystycznym, lecz także te, które nie były pochodną jedynie tzw. efektu statystycznego oraz przynajmniej sześć razy w ciągu 11 analizowanych lat występowały w równaniach regresji jako istotne.

Uwzględniając wyniki analizy zróżnicowania nakładów środków UE w układzie badanych aspektów (czynników) rozwoju, należy stwierdzić, że w ujęciu całościowym aspekt *ludność i osadnictwo* w obszarach stagnacji w Polsce pomimo najwyższego poziomu tych nakładów nie charakteryzuje się najwyższymi wartościami pierwszej korelacji kanonicznej. Niemniej jednak aspekt ten charakteryzuje się podobnym położeniem co trzy z pozostałych pięciu badanych czynników (aspektów). Dodatkowo należy podkreślić, że te aspekty (czynniki) przy nieznacznych fluktuacjach wykazują w większości przypadków tendencję do spadku wartości, a jedyny wyjątek stanowi czynnik *ludność i osadnictwo* (ryc. 3). Świadczy to z jednej strony o podobnym, niskim poziomie rozwoju tych obszarów w każdym z analizowanych aspektów, a z drugiej strony o pogłębiającej się tendencji do dywergencji rozwojowej w Polsce na poziomie subregionalnym, co skutkuje marginalizacją obszarów stagnacji (Wojnicka i in. 2005, Wójcik 2008). Aspekt (czynnik) *ludność i osadnictwo*, pomimo relatywnie największych nakładów środków europejskich, nie wykazuje w porównaniu z pozostałymi aspektami (czynnikami) rozwoju społeczno-gospodarczego istotnie większego wpływu na proces kształtowania i różnicowania obszarów stagnacji w Polsce.

W ujęciu częściowym procesu rozwoju, w wyniku estymacji modeli regresyjnych dla każdego z aspektów rozwoju społeczno-gospodarczego, otrzymano istotne statystycznie cechy źródłowe, które reprezentowały poszczególne czynniki rozwoju. Próbuując zidentyfikować miejsce *sytuacji ludnościowej i osadniczej* charakteryzującej się największymi nakładami środków UE w strukturze czynników rozwoju stwierdzono, że jest ona istotnym czynnikiem rozwoju w trzech badanych aspektach, tj. *infrastruktura techniczna i dostępność przestrzenna*, *sytuacja finansowa i poziom zamożności* oraz *innowacyjna gospodarka i otoczenie biznesu*. Natomiast nie potwierdzono występowania zależności pomiędzy aspektem *ludność i osadnictwo* i aspektem *rynek pracy i struktura gospodarki*. Zatem w ujęciu częściowym procesu rozwoju społeczno-gospodarczego wykazano, że *ludność i osadnictwo* w obszarach stagnacji należy uznać jako jeden z ważniejszych czynników rozwoju tego typu obszarów, co w dużej mierze można wiązać z rosnącym wpływem uwarunkowań demograficznych na kształtowanie poziomu i zmian procesów ekonomicznych.



Ryc. 3. Zmienność wartości pierwszej korelacji kanonicznej w układzie aspektów procesu rozwoju społeczno-gospodarczego w obszarach stagnacji w Polsce w latach 2000–2010 • Volatility of first canonic correlate by aspect of socio-economic development in economic stagnation areas in Poland in years 2000–2010
Źródło: opracowanie własne • Source: own elaboration.

Poprawiająca się sytuacja na rynku pracy oraz stabilizująca się struktura gospodarki nieco obniża znaczenie tego czynnika w kształtowaniu ogólnych zróżnicowań rozwojowych. Niemniej jednak nadal pozostaje on jednym z kluczowych czynników rozwoju tych obszarów.

Analiza relacji między zidentyfikowanymi czynnikami rozwoju obszarów stagnacji w ujęciu całościowym i częściowym a wielkością i strukturą wykorzystania funduszy UE

Zidentyfikowane na wcześniejszym etapie postępowania badawczego najwyższe w obszarach stagnacji nakłady środków europejskich ukierunkowane na *ludność i osadnictwo*, traktowane jako czynniki zmian badanych aspektów rozwoju społeczno-gospodarczego, pozwalają sformułować hipotezę o występowaniu związku pomiędzy nakładami finansowymi na *ludność i osadnictwo* (zł/os.) a dynamiką rozwoju analizowanych aspektów rozwoju społeczno-gospodarczego⁴.

Weryfikację tak sformułowanej hipotezy przeprowadzono dwuetapowo. W pierwszym etapie zbadano poziom korelacji pomiędzy wielkością nakładów środków UE na ludność i osadnictwo a dynamiką rozwoju w analizowanych aspektach rozwoju społeczno-gospodarczego. W drugim etapie skonstruowano proste liniowe modele regresyjne także opisujące tę zależność. W wyniku analizy korelacji potwierdzono występowanie zależności jedynie pomiędzy wielkością nakładów na *ludność i osadnictwo* a *infrastrukturą techniczną i dostępnością przestrzenną* ($r = -0,260$; $p < 0,05$). Potwierdzeniem tej zależności jest wynik modelowania regresyjnego, które wykazało istotność statystyczną modelu opisującego wpływ nakładów środków UE na *ludność i osadnictwo* na dynamikę zmian w zakresie *infrastruktury technicznej i dostępności przestrzennej* obszarów stagnacji o postaci:

$$Y_{diTIDP} = 104,05 - 0,003LiO + 2,112 \quad R^2 = 0,07$$

Względnie bardzo niska wartość współczynnika determinacji oznacza wyjaśnienie badanej zmienności jedynie w ok. 7%. Należy zatem wnioskować, że dynamikę zmian w zakresie *infrastruktury technicznej i dostępności przestrzennej* obszarów stagnacji wzmacniają jeszcze inne poza nakładami środków UE na *ludność i osadnictwo*, nieuwzględnione w modelu własności. W celu rozpoznania pełnego wpływu oddziaływania nakładów środków UE na *infrastrukturę techniczną i dostępność przestrzenną* obszarów stagnacji w modelowaniu regresyjnym (regresja wieloraka krokowa postępująca) uwzględniono także wielkość nakładów środków UE w pozostałych aspektach rozwoju społeczno-gospodarczego. Jednakże w modelu istotne statystycznie okazały się jedynie nakłady środków UE na *ludność i osadnictwo*, a nakłady poniesione na rozwój pozostałych czynników nie wykazywały wpływu na wzrost poziomu rozwoju w zakresie *infrastruktury technicznej i dostępności przestrzennej*. Zależność tę można opisać równaniem:

$$Y_{diTIDP} = 104,83 - 0,003LiO + 2,117 \quad \bar{R}^2 = 0,06$$

⁴ Dynamikę poziomu rozwoju w poszczególnych aspektach obliczono dla lat 2006–2010 w sposób względny, tj. w odniesieniu do roku poprzedniego, a nie bazowego. Dla każdej jednostki przestrzennej obliczono średnią geometryczną (pierwiastek 5 stopnia z iloczynu wartości dynamiki w pięciu latach). Wskaźnik dynamiki stanowi średnią arytmetyczną ze średnich geometrycznych.

Jego wynik potwierdza istotność wpływu nakładów na *ludność i osadnictwo* na wzmacnianie *infrastruktury technicznej i dostępności przestrzennej* na badanych obszarach stagnacji. Niestety, podobnie jak w poprzednim równaniu, niska wartość skorygowanego współczynnika determinacji wskazuje na jego niskie dopasowanie i nadal wskazuje na nieujęcie w równaniu istotnych własności oddziałujących na dynamikę rozwoju w zakresie *infrastruktury technicznej i dostępności przestrzennej*. Nakłady środków UE na poszczególne aspekty (czynniki) rozwoju społeczno-gospodarczego nie są najwyraźniej jedynymi stymulatorami dynamiki rozwoju *infrastruktury technicznej i dostępności przestrzennej* tych obszarów, a tym samym nie należy ich w każdym przypadku traktować jako swego rodzaju remedium będącego podstawą polityki rozwoju.

Podsumowanie i wnioski

Uzyskane wyniki badania prowadzą do wniosku, że inwestycje publiczne finansowane ze środków polityki spójności w latach 2004–2010 w bardzo ograniczonym stopniu były realizowane na obszarach stagnacji gospodarczej. Charakteryzowały się one niższą od przeciętnej w kraju absorpcją środków unijnych. Choć realizacja polityki regionalnej zgodnie z modelem wyrównawczym, zmierzającym do redukcji przestrzennych różnicowań rozwoju społeczno-gospodarczego, zakładała jej implementację promującą zwiększenie nakładów finansowych *per capita* w relatywnie mniej zamożnych obszarach wschodniej części kraju, w ujęciu lokalnym wydaje się być w niewielkim stopniu spełniona. Stanowi to z jednej strony konsekwencję przyjętego trybu konkursowego rozdziału środków, który przyczynił się do większej absorpcji środków przez najbardziej konkurencyjne jednostki i zlokalizowanych w ich granicach beneficjentów, z drugiej zaś potencjalnie niewielkiej koncentracji kluczowych projektów krajowych programów sektorowych na obszarach stagnacji.

Głównym kierunkiem inwestycji realizowanych na obszarach stagnacji gospodarczej są inwestycje w zakresie rozbudowy i modernizacji infrastruktury społecznej, poprawy warunków życia na obszarach zagrożonych marginalizacją oraz zachowania dziedzictwa kulturowego, które w niniejszym badaniu przypisano aspektowi *ludność i osadnictwo*, stanowiącemu częściowe ujęcie procesów rozwoju społeczno-gospodarczego. Wyniki analizy statystycznej nie potwierdzają jednak, aby w porównaniu z innymi aspektami *ludność i osadnictwo* w ostatniej dekadzie znacząco (tj. w stopniu większym niż inne aspekty) różnicowało ogólnie niski poziom rozwoju społeczno-gospodarczego w grupie obszarów stagnacji. Relatywnie większą rolę odgrywają czynniki *sytuacja finansowa i poziom zamożności* oraz *infrastruktura techniczna i dostępność przestrzenna*, uwypuklające znaczenie zróżnicowanej akumulacji kapitału oraz dostępności przestrzennej obszarów stagnacji w kontekście ich peryferyjnej lokalizacji względem głównych układów komunikacyjnych. Niemniej, w odróżnieniu od innych aspektów, znaczenie *ludności i osadnictwa* jako czynnika rozwoju obszarów stagnacji rośnie. Sytuację tę można wyjaśnić na podstawie obserwowanych prawidłowości procesów migracji wewnętrznych w układzie miasto-wieś oraz rosnącej skali migracji zewnętrznych, w tym również z obszarów wiejskich. Choć udział ludności wiejskiej w Polsce rośnie na przestrzeni ostatniej dekady, zmiany te wykazują najsilniejszy związek z procesami suburbanizacji. Najkorzystniejszym saldem migracji wewnętrznych charakteryzują się obszary wiejskie zlokalizowane względnie blisko dużych aglomeracji miejskich. Można zatem przyjąć, że im większa odległość obszarów

wiejskich od ośrodka regionalnego, tym mniej korzystny bilans migracji wewnętrznych. Ponadto relatywnie największy napływ ludności na obszary wiejskie obserwowany jest w zachodniej części kraju, podczas gdy w części wschodniej obserwuje się największy jej odpływ. Jak zauważają A. Raczyk i H. Dobrowolska-Kaniewska (2006), już w pierwszej dekadzie transformacji gospodarczej w układzie lokalnym kształtowały się w Polsce wielkoskalowe obszary drenażu i infiltracji, na których w połączeniu z innymi problemami demograficznymi szczególnie uwidaczniały się procesy depopulacji. Do obszarów tych autorzy zaliczyli obszary przemysłu tradycyjnego, obszary górskie oraz obszary rolnicze w północno-wschodniej i wschodniej części kraju. W kontekście migracji zewnętrznych uwagę zwraca z kolei atypowa dla tego rodzaju migracji struktura ludności odpływającej. Na podstawie badań sondażowych stwierdzono, że najwyższy udział w strukturze emigrantów stanowią mieszkańcy wsi i małych miast (Perepeczek 2007). Niezbyt korzystnie przedstawia się w tym świetle sytuacja demograficzna obszarów stagnacji o charakterze wiejskim, zlokalizowanych szczególnie w województwach o tradycyjnie dużym odpływie migracyjnym, czyli śląskim, opolskim i województwach położonych we wschodniej części kraju. Dynamika ruchu migracyjnego, wpływająca w dłuższym okresie na ruch naturalny, wyjaśnia zatem relatywnie lepszą pozycję niektórych obszarów wiejskich w układzie obszarów stagnacji, zależną od ich rozmieszczenia zarówno w układzie wewnątrzregionalnym, jak i regionalnym.

W relatywnie krótkim okresie objętym analizą impulsy inwestycyjne, powiązane z nakładami na *ludność i osadnictwo* na obszarach stagnacji, przyczyniają się przede wszystkim do zdynamizowania *rozwoju infrastruktury technicznej i dostępności przestrzennej* tych obszarów. Choć ocena wyników tej analizy powinna być ostrożna, niemniej wykazana zależność może wiązać się z komplementarnością inwestycji poprawiających warunki życia i zwiększających atrakcyjność osiedleńczą obszarów stagnacji (w tym inwestycji w infrastrukturę komunalną) z rozbudową i modernizacją układu transportowego. Kierunek zbadanego wpływu można usprawiedliwić specyfiką inwestycji transportowych w Polsce, które nie nadążają za rosnącym popytem, podyktowanym zmianami powiązań gospodarczych, w tym przepływami ludności w ramach migracji wahadłowych (Komornicki i in. 2010). Także w tym względzie należy oczekiwać, że wielkość tego wpływu jest przestrzennie zróżnicowana w zależności od rozmieszczenia poszczególnych obszarów stagnacji w układzie wewnątrzregionalnym lub w pobliżu głównych szlaków komunikacyjnych, determinujących ich potencjalną atrakcyjność osiedleńczą.

Literatura

- Aumayr Ch. M.**, 2007, *European Region Types in EU-25*, The European Journal of Comparative Economics, 4/2, s. 109–147.
- Asheim B.T., Moodysson J., Tödtling F.**, 2011, *Constructing Regional Advantage: Towards State-of-the-Art Regional Innovation System Policies in Europe?* European Planning Studies, 19 (7), s. 1133–1139.
- Braghina C., Peptenatu D., Draghici C.**, 2008, *The function of polycentric development in the refinement of weakly polarized areas*, Geographica Timsiensis, 17, 1–2, s. 45–53.
- Bański J.**, 2013, *Polska wieś w perspektywie 2050 roku*, Studia Obszarów Wiejskich, 33, IGiPZ PAN, PTG Warszawa.

- Chojnicki Z., Czyż T.**, (red.), 1991, *Zróźnicowanie przestrzenne poziomu i warunków życia ludności*, Biuletyn KPZK PAN, 153, Warszawa.
- Coorado L., Martin R., Weeks M.**, 2009, *Identifying and Interpreting Regional Convergence Clusters across Europe*, The Economic Journal, 115, 502 (03), School of Economics and Finance University of St. Andrews, St. Andrews, s. 133–160.
- Christofakis M., Papadaskalopoulos A.**, 2011, *The Growth poles strategy in regional planning: The recent experience of Greece*, Theoretical and Empirical Researches in Urban Management, 6, 2, s. 5–20.
- Churski P.**, 2012, *Zróźnicowanie przestrzenne obszarów wzrostu i obszarów stagnacji gospodarczej w Polsce – wyzwania dla polskiej polityki spójności po 2013 r.*, [w:] S. Ciok, A. Raczyk (red.), *Wyzwania polityki regionalnej i lokalnej*, Rozprawy Naukowe IGI RR Uniwersytetu Wrocławskiego, 27, Wrocław, s. 27–40.
- Churski P., Borowczak A., Dolata M., Dominiak J., Hauke J., Perdał R., Konecka-Szydłowska B.**, 2012, *Identyfikacja obszarów wzrostu i obszarów stagnacji gospodarczej w Polsce na poziomie regionalnym i subregionalnym*. RAPORT II, WYNIKI PROJEKTU BADAWCZEGO NARODOWEGO CENTRUM NAUKI NN 306 79 19 40: *Rozwój społeczno-gospodarczy a kształtowanie się obszarów wzrostu i obszarów stagnacji gospodarczej*, Zakład Analizy Regionalnej Instytutu Geografii Społeczno-Ekonomicznej i Gospodarki Przestrzennej UAM, Poznań (www.owsg.pl).
- Dymnicki A.B., Henry D.B.**, 2011, *Use of Clustering Methods to Understand More about the Case*. Methodological Innovations Online, 6(2), s. 6–26. (<http://www.pbs.plym.ac.uk/mi/pdf/31-08-11/2.%20Dymnicki%20-%20pp6-26.pdf>).
- Gaustella G., Timpano F.**, 2010, *Spillovers Diffusion and Regional Convergence: A Gravity Approach*, Regional Science Inquiry Journal, II (2), s. 71–82.
- Identyfikacja i delimitacja obszarów problemowych i strategicznej interwencji w Polsce. Wnioski z analiz*, Ministerstwo Rozwoju Regionalnego, Instytut Badań Strukturalnych, Warszawa, 2009.
- Kamps C., Leiner-Killinger N., Martin R.**, 2009, *The cyclical impact of EU cohesion policy in fast growing EU countries*, Intereconomics, 44, 1, s. 23–29.
- Keeble D., Lawson C., Moore B., Wilkinson F.**, 1999a, *Collective learning processes, networking and institutional thickness in Cambridge region*, Regional Studies, 33, 4, s. 319–332.
- Keeble D., Wilkinson F.**, 1999b, *Collective learning and knowledge development in the evolution of regional clusters of high technology SME's in Europe*, Regional Studies, 33, 3, s. 191–221.
- Knowles R., Shaw J., Docherty I.**, 2008, *Transport Geographies: Mobilities, Flows and Spaces*, Blackwell Publishing, Oxford.
- Komornicki T.**, 2007, *Rola infrastruktury transportowej w rozwoju kraju – wyzwania wobec kohezji przestrzennej*, [w:] T. Markowski, A. Stasiak (red.), *Rola polskiej przestrzeni w integrującej się Europie*, Biuletyn KPZK PAN, 233, Warszawa, s. 63–86.
- Komornicki T., Śleszyński P., Rosik P., Pomianowski W.**, 2010, *Dostępność przestrzenna jako przesłanka kształtowania polskiej polityki transportowej*, Biuletyn KPZK PAN, 241, Warszawa.
- Kostrubiec B.**, 1965, *Klasyfikacja dynamiczna i wielo cechowa województw Polski*, Biuletyn KPZK PAN, 35, Warszawa, s. 28–49.
- Krugman P.**, 1991, *Increasing returns and economic geography*, Journal of Political Economy, 99, 3, s. 483–499.
- Krugman P.**, 1995, *Development geography, and economic theory*, Ohlin Lectures, MIT Press, Cambridge-London.
- Lucas R.E.**, 1988, *On the mechanics of economic development*, Journal of Monetary Economics, 22, 1, s. 3–42.

- Faludi A.**, 2006, *From European Spatial Development to Territorial Cohesion Policy*, *Regional Studies*, 40, 6, s. 667–678.
- Meijers E.J., Waterhout B., Zonneveld W.A.M.**, 2007, *Closing the Gap: Territorial Cohesion through Polycentric Development*, *European Journal of Spatial Development*, 24, Nordic Centre for Spatial Development, OTB Research Institute, Delft University of Technology, s. 1–24.
- Molle W.**, 2007, *European Cohesion Policy*, Routledge, London.
- Palme G.**, 1995, *Divergenz regionaler Konvergenzclubs*. WIFO Monatsberichte, 12/95, s. 769–781.
- Perepeczko B.**, 2007, *Migranci wiejscy na zagranicznych rynkach pracy*, [w:] M. Wieruszewska (red.), *Tu i tam. Migracje z polskich wsi za granicę*, Instytut Rozwoju Wsi i Rolnictwa PAN, Warszawa, s. 66–72.
- Raczyk A., Dobrowolska-Kaniewska H.**, 2006, *Economic activity and migration at the local scale*, *Bulletin of Geography (socio-economic series)*, 5/2006, Nicolaus Copernicus University, Toruń, s. 65–76.
- Romer P.**, 1986, *Increasing returns and long-run growth*, *Journal of Political Economy*, 94, 5, s. 1002–1037.
- Romer P.**, 1990, *Endogenous technological change*, *Journal of Political Economy*, 98, 5, part II, s. 71–102.
- Romer P.**, 1994, *The Origins of Endogenous Growth*, *The Journal of Economic Perspectives*, 8, 1, s. 3–22.
- Smętkowski M.**, 2011, *Wpływ polityki spójności na dyfuzję procesów rozwojowych w otoczeniu dużych polskich miast*, *Studia Regionalne i Lokalne*, Wydanie specjalne, Euroreg, Uniwersytet Warszawski, Wydawnictwo Naukowe Scholar, Warszawa, s. 123–154.
- Smith D.**, 1972, *Geography and social indicators*, *South African Geographical Journal*, 54, 7, s. 43–57.
- Spiekermann K., Neubauer J.**, 2002, *European Accessibility and Peripherality: Concepts, Models and Indicators*, Nordregio, Nordregio Working Paper, Stockholm.
- Spolaore E., Wacziarg R.**, 2009, *The Diffusion of Development*, *The Quarterly Journal of Economics*, 124 (2), s. 469–529.
- Szymła Z.**, 2000, *Determinanty rozwoju regionalnego*, Ossolineum, Wrocław.
- Tryon R. C.**, 1939. *Cluster Analysis*. Edwards Bros, Oxford.
- Vickerman R., Spiekermann K., Wegener M.**, 1999, *Accessibility and Economic Development in Europe*, *Regional Studies*, 33, 1, s. 1–15.
- Villaverde J.**, 2006, *A new look to convergence in Spain. A spatial econometric approach*, *European Urban and Regional Studies*, 13 (2), s. 131–141.
- Wojnicka E., Tarkowski M., Klimczak P.**, 2005, *Przestrzenne i regionalne różnicowania ośrodków wzrostu. Polaryzacja a wyrównywanie szans rozwojowych. Przestanki dla kształtowania polityki regionalnej państwa*, Ekspertyza dla Ministerstwa Gospodarki i Pracy, Gdynia-Rzeszów.
- Wójcik P.**, 2008, *Dywergencja czy konwergencja: dynamika rozwoju polskich regionów*, *Studia Regionalne i Lokalne*, 2/38, Euroreg, Uniwersytet Warszawski, Wydawnictwo Naukowe Scholar, Warszawa, s. 31–60.
- Wójcik P., Herbst M.**, 2011, *Obszary polaryzacji i dyfuzji rozwoju społeczno-gospodarczego w Polsce. Próba delimitacji*, Ministerstwo Rozwoju Regionalnego, Warszawa.

Summary

The analysis is aimed at assessing the value and structure of EU structural investments in terms of their compliance with specific needs of economic stagnation areas in Poland, whereas these needs result from shaping and enhancing the development factors of the areas. The subject of analysis are economic stagnation areas delimited with k-smooth cluster analysis based upon values of meta-synthetic Z-score index measured within the period of 2000–2010 in set of NTS 4 units. First step of the research procedure rests upon identifying the development factors of economic stagnation areas in both holistic and partial approaches to socio-economic development. The second step of procedure aims to determine the value and structure of EU investments in both their total allocations and by allocation corresponding to the relevant aspect of socio-economic development. The analysis foreseen in this step of procedure is carried out on set of NTS 4 units within the eligible period of financing i.e. 2004–2010. The final step of procedure encompasses the analysis of correspondence between the value and structure of EU investments and development factors as identified for economic stagnation areas. The obtained results of the study allow for drawing recommendations on targeting the investments of development policy in local level economic stagnation areas, in order to efficiently shape and enhance their development factors. The results presented here come from one of the stages of a research conducted under the project Socio-economic development and the formation of areas of economic growth and stagnation, funded by the National Science Centre (N N306 791940), performed by the authors of this study.