

JAKUB SZAJT, KRZYSZTOF WACHOWSKI

PROBLEM SAKRALIZACJI WINA I CHLEBA  
W PÓŹNYM ŚREDNIOWIECZU I W CZASACH NOWOŻYTNYCH

**Abstrakt:** Zarówno katolicy, jak i później protestanci odczuwali potrzebę głębszego przeżywania wiary także w warunkach domowych. W obu wypadkach sięgnięto do Ostatniej Wieczerzy, kiedy Jezus zwrócił się do apostołów, by pili wino i jedli chleb, które przemieniły się odpowiednio w krew i ciało Pana. Katolicy wierzący, iż przemiana taka istotnie następuje, wykorzystywali do rozlewania wina cynowe dzbanuszki typu Hansekanne, wewnątrz których znajdował się znak pielgrzymi lub plakietka dewocyjna, najczęściej ze sceną Ukrzyżowania. Protestanci traktowali tę przemianę jedynie symbolicznie i wykorzystywali gliniane dzbanki ze sceną Ukrzyżowania znajdującą się jednak na zewnętrznej powierzchni naczynia. Ponadto znany jest gliniany półmisek ze sceną Ukrzyżowania, na którym zapewne umieszczano chleb, aby dokonać jego symbolicznej sakralizacji.

**Słowa kluczowe:** późne średniowiecze, nowożytność, sakralizacja, wino, chleb, Hansekanne.

**Abstract:** Both Catholics and later Protestants yearned to practice their faith at home. For both, the Last Supper held significance as it was then that Jesus requested the Apostles to drink wine and partake of bread, transfigured respectively into the blood and the flesh of the Lord. Catholics believed that the Transfiguration took place for real, hence their use of tin "Hansekanne" flagons with a pilgrim's badge or devotional plaques inside them, most often with a scene of the Crucifixion. Protestants treated the Transfiguration in purely symbolic terms and used clay jugs with the scene of the Crucifixion depicted on the outside surface. Moreover, there is a clay plate with a scene of the Crucifixion, which presumably served to sacralize the bread that it held.

**Keywords:** Late Middle Ages, Modern Age, sacralization, wine, bread, Hansekanne.

Pielgrzymki wywierały znaczny niekiedy wpływ na wiele dziedzin życia średniowiecznego człowieka. Nas interesować będą zwłaszcza oddziaływania w sferze pobożności, ze szczególnym uwzględnieniem wiary w magiczną moc niektórych przedmiotów, które miały jakkolwiek związek z relikwiami czy tylko miejscem pochówku świętego. Liczba relikwii, nawet przy uwzględnieniu częstych nadużyć w tym zakresie, była w średniowieczu mocno ograniczona. Na to – używając języka współczesnego – zapotrzebowanie społeczne zareagowano w średniowieczu wytwarzaniem relikwii zastępczych. Przy tego rodzaju przedmiotach nie zachodziła na ogół obawa zbezczeszczenia, choć w przypadku np. znaków pielgrzymich istniało jakieś, uzasadnione zresztą, uczucie niepewności.

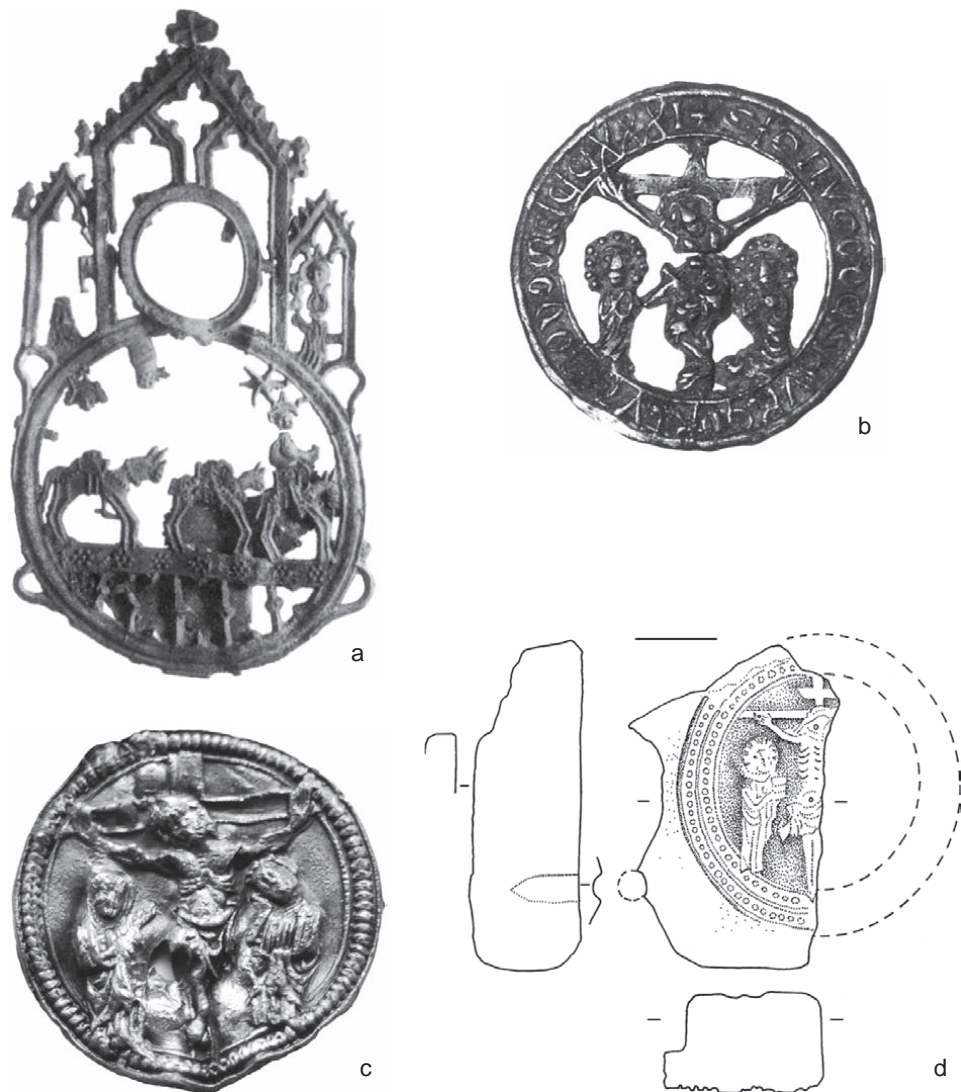
Akcesoria pielgrzymie w różny sposób nabywały cech świętości. Olej rozlewany na płycie nagrobnej świętego zbierany do glinianych lub metalowych ampułek stawał się święty. Znaki pielgrzymie przywożone z miejsc kultu stanowiły w średniowieczu

nie tylko dowód odbytej pielgrzymki. Traktowane niemal jak relikwie, wykorzystywane były w różnych sytuacjach jako rodzaj amuletu chroniącego przed nieszczęściami. Zakopywano je m.in. pod fundamentami domu, w ziemi w celu zwalczania chwastów, umieszczano na dzwonach, niekiedy wrzucano do studni itd. Zanurzone w wodzie lub winie powodowały, że płyny te nabierały właściwości leczniczych (B. Spencer 1998, s. 18). Znak pielgrzymi był sam przez się uświęcony, ale niekiedy jeszcze wzmacniano to działanie. W okresie, kiedy bezpośredni dostęp do relikwii był już utrudniony, zaczęto produkować znaki pielgrzymie z ramką na lusterko (ryc. 1a), które naprowadzano na relikwie, a odbity promień światła, skierowany na napój, pokarm czy cokolwiek innego, powodował jego uświęcenie.

Znaki pielgrzymie miały różnorodne formy, nierzadko zbliżone do okrągłej plakietki – medalionu. Wykonane były techniką odlewu, ze stopu cyny i ołowiu. Takie plakietki bardzo często umieszczano we wnętrzach (na dnie, pod wiekiem) naczyń metalowych, zwłaszcza cynowych dzbanuszków określanych jako Hansekanne. Część plakietek identyfikowana jest jednoznacznie jako znaki pielgrzymie, co do innych są wątpliwości. Wśród przedstawień dominuje krucyfiks lub trójpostaciowa scena Ukrzyżowania, częste jest przedstawienie Marii z Dzieciątkiem, inne wyobrażenia są znacznie rzadsze. Przypomnijmy, że scena Ukrzyżowania widnieje na znaku pielgrzymim z Gottsbüren w Hesji (ryc. 1b), gdzie w średniowieczu czczono Świętą Krew. W każdym przypadku, gdy wokół sceny Ukrzyżowania widnieje inskrypcja zawierająca średniowieczną nazwę Gottsbüren, mamy do czynienia ze znakiem pielgrzymim, ale takich pewnych przykładów z wnętrza naczyń dotąd w Polsce nie znamy. Niekiedy plakietki ze sceną Ukrzyżowania znajdowane są poza naczyniami metalowymi, jak np. okaz odkryty ostatnio na Nowym Targu we Wrocławiu (ryc. 1c). W Krośnie odkryto natomiast formę odlewniczą służącą zapewne do wyrobu tego rodzaju plakietek (ryc. 1d).

Dokładniejsza analiza naczyń metalowych z terenu Polski wykazała, że najczęściej znaki pielgrzymie/plakietki pojawiają się wewnątrz znakomitej większości dzbanków typu Hansekanne (ryc. 2, tabela 1). Na upowszechnienie się tego terminu niewątpliwie miał wpływ zasięg występowania omawianych dzbanuszków, które spotyka się przede wszystkim w strefie hanzeatyckiej. Ich funkcja była zróżnicowana. Niekiedy można stwierdzić, że służyły jako balast statków, kiedy indziej jako wzorzec miary, a egzemplarze z rurką – do pojenia dzieci (por. E. Hintze 1909, s. 188). Czasami egzemplarze zniszczone przerabiane były, poprzez dodanie krótkiego wylewu, na naczynia do pojenia dorosłych, przypuszczalnie w szpitalach (np. tabela 1: 8). Odosobniony jest dzbanuszek z Olszanicy na Śląsku z rurką sięgającą dna, co może wskazywać, iż naczynie to wykorzystywano do destylacji (M. Łesiuk 2005, s. 15). Jednak w większości funkcja dzbanuszków, poza ogólnym stwierdzeniem, że służyły do rozlewania lub spożywania z nich płynów, nie jest w literaturze precyzyjnie określona. Odsetek dzbanuszków z plakietkami, względnie znakami pielgrzymimi jest w Polsce większy, niżby to wynikało z dotychczasowych publikacji.

Dzbanuszki typu Hansekanne pojawiają się stosunkowo często także w ikonografii śląskiej. W scenie Ostatniej Wieczerzy, w pełnoplastycznej rzeźbie ołtarza z Góry Śląskiej (obecnie w katedrze w Poznaniu), jeden z apostołów polewa



Ryc. 1. Znaki pielgrzymie (a-b), plakietka (c) i forma odlewnicza (d)

a – znak pielgrzymi z Kolonii z ramką na lusterko (Pokłon Trzech Króli), Canterbury, z rzeki; b – znak pielgrzymi z Gottsbüren (Święta Krew, scena Ukrzyżowania), Kołobrzeg; c – plakietka ze sceną Ukrzyżowania, Wrocław–Nowy Targ; d – forma odlewnicza do plakietek ze sceną Ukrzyżowania, Krosno-Rynek. Bez skali.

Wg B. Spencera 1998, nr kat. 258a (a); L. Leciejewicza, M. Rębkowskiego 2000, s. 132 (b); A. Muzyczuka, J. Gancarskiego 2001, ryc. 4 (d); fot. R. Szczerek (c)

Fig. 1. Pilgrim's badges (a-b), plaque (c) and casting mold (d)

a – pilgrim's badge from Cologne with mirror frame (Adoration of the Magi), Canterbury, found in the river; b – pilgrim's badge from Gottsbüren (Sacred Blood, scene of the Crucifixion), Kołobrzeg; c – plaque with a scene of the Crucifixion, Wrocław–Nowy Targ; d – casting mold for plaques with scenes of the Crucifixion, Krosno-Rynek. No scale.

After B. Spencer 1998, cat. no. 258a (a); L. Leciejewicz, M. Rębkowski 2000, p. 132 (b); A. Muzyczuk, J. Gancarski 2001, Fig. 4 (d); photo R. Szczerek (c)



Ryc. 2. Przykłady dzbanuszków typu Hansekanne z terenu Polski

a – Szczecin I; b – Legnica I. Bez skali.

Fot. G. Solecki (a) i J. Szajt (b)

Fig. 2. Examples of “Hansekanne” flagons from the territory of Poland

a – Szczecin I; b – Legnica I. No scale.

Photo G. Solecki (a) and J. Szajt (b)

pieczęń – baranka – winem z dzbanuszką (ryc. 3). Dzbanuszek typu Hansekanne widnieje także w scenie *Chrystus w domu Marty i Marii* na ołtarzu w Wielowoli na Śląsku (obecnie Muzeum Narodowe w Warszawie), namalowanym około 1450 r. (M. Kochanowska-Reiche 2003, ryc. 33), i na obrazie *Zaśnięcie Marii* z końca XV w., autorstwa Heremena Rode (H. Haedeke 1973, ryc. 9). Trudno przesądzać, które z dzbanuszków typu Hansekanne były importowane, a jakie wytwarzano na miejscu. Dotychczas jedynie w przypadku znalezisk z Legnicy mamy potwierdzone prócz punc miejskich także nazwisko konwisarza: Jakub Milde Starszy (E. Hintze 1926, nry 747d, 748; K. Wachowski, J. Witkowski 2003, ryc. 3a-c), a dzbanki z Wrocławia, Nysy i Żagania mają jedynie punce miejskie tych miast (L. Mory 1972, ryc. 22; F. Bertram, H. Zimmermann 1967, ryc. 8). Ogólnie zwyczaj umieszczania plaket w naczyniach metalowych przetrwał na niektórych obszarach środkowej Europy do XVII w., a w Siedmiogrodzie nawet do XVIII stulecia (D. Stará 1976, s. 355). Jednak także ze zbiorów Muzeum Narodowego w Gdańsku pochodzi liturgiczny dzban do wina z XVIII w., z plaketką ukazującą scenę Ukrzyżowania na wierzchu wieczka (B. Tuchołka-Włodarska 1992, s. 29, nr 4).

W XV w. plakiety lub znaki pielgrzymie sporadycznie pojawiają się także w innego rodzaju naczyniach cynowych. Z Kunstgewerbe Museum w Oldenburgu znany jest dzbanek na wyższej nóżce, nawiązujący formą do Hansekanne, z pla-





Ryc. 3. Góra Śląska. Ołtarz ze sceną Ostatniej Wieczerzy (obecnie Katedra w Poznaniu). Bez skali.  
Fot. L. Marek

Fig. 3. Góra Śląska. Altar with a scene of the Last Supper (currently Cathedral in Poznań). No scale.  
Photo L. Marek

kietką ze sceną Ukrzyżowania wewnątrz (ryc. 4a-b). Z kolei w Kulturhistorisches Museum w Stralsundzie znajduje się podwójny puchar (Doppelbecher) z podobną plakieta na dnie (ryc. 4c-d).

Na Śląsku od schyłku XV w. wytwarzane były charakterystyczne konwie cechowe na niskich nóżkach, tzw. Schleifkanne, z kranikiem. Już z 1506 r. znana jest taka konew cechu sukienników z Jeleniej Góry z plakieta wewnątrz i, dodajmy, ze sceną Ukrzyżowania wyrytą na korpusie naczynia (E. Hintze 1910; ryc. 5a-b).

Analiza plakietek pozwala na wyróżnienie kilku typów przedstawień:

I. Scena Ukrzyżowania. To najczęstsze wyobrażenie wśród plakietek znajdujących na dnie lub pod wieczkiem naczyń cynowych. Występuje ono w kilku wariantach.

1. Krucyfiks (ryc. 6). Wszystkie plakiety pochodzą z dzbanuszków odkrytych w strefie hanzeatyckiej i mają na krawędzi ornament perełkowy. Pewne różnice zauważalne są natomiast w odmiennym potraktowaniu pól plakietek. Obok wyobrażeń gwiazdy i księżyca, które są charakterystycznymi elementami towarzyszącymi scenie Ukrzyżowania w średniowiecznej ikonografii, pojawiają się także mniej jednoznaczne przedstawienia, jak np. kwiaty.
2. Scena Ukrzyżowania trójpostaciowa z Chrystusem, Marią i św. Janem, bez napisu w otoku (ryc. 7a-c). Ten typ przedstawienia jest w literaturze przedmiotu



Ryc. 4. Przykłady innych naczyń cynowych z plakietkami na dnie

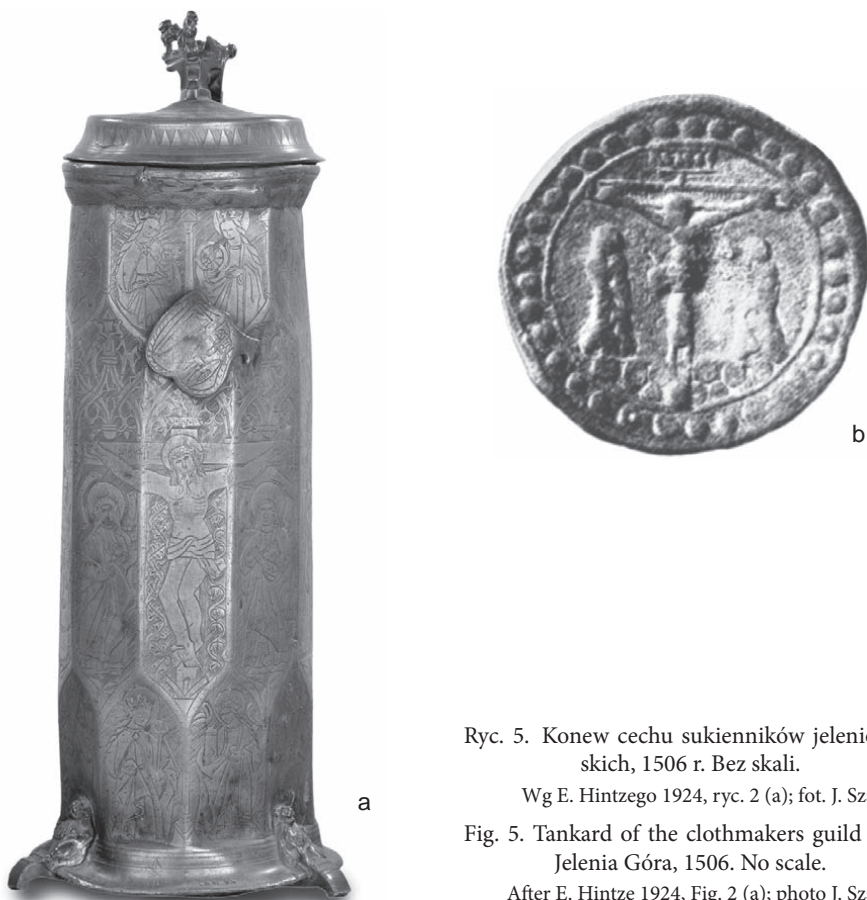
a-b – dzbanek na nóżce i plakietka z Kunstgewerbe Museum, Oldenburg; c-d – podwójny puchar i plakietka z Kulturhistorisches Museum, Stralsund. Bez skali.

Wg O. Lauffera 1913, ryc. 38 i 39 (a-b); D. Nadolskiego 1986, ryc. 39, 15 (c-d)

Fig. 4. Examples of other tin vessels with a plaque placed on the bottom

a-b – footed flagon and plaque from the Kunstgewerbe Museum, Oldenburg; c-d – double cup and plaque from the Kulturhistorisches Museum, Stralsund. No scale.

After O. Lauffer 1913, Figs 38 and 39 (a-b); D. Nadolski 1986, Figs 39, 15 (c-d)



Ryc. 5. Konew cechu sukienników jeleniogórskich, 1506 r. Bez skali.

Wg E. Hintzego 1924, ryc. 2 (a); fot. J. Szajt (b)

Fig. 5. Tankard of the clothmakers guild from Jelenia Góra, 1506. No scale.

After E. Hintze 1924, Fig. 2 (a); photo J. Szajt (b)

często identyfikowany ze znakiem pielgrzymim z Gottsbüren (por. ryc. 1b), gdzie czczono Świętą Krew. Plakietki ze strefy hanzeatyckiej mają na krawędzi ornament perełkowy. Egzemplarz z Wrocławia (ryc. 7c) jest pozbawiony tej ozdoby, ponadto wykonany został w odbiciu lustrzanym.

3. Scena Ukrzyżowania trójpostaciowa z Chrystusem, Marią i św. Janem oraz napisem w otoku + PASSIO : DOMINI : NOSTRI : I[E]SU : CHRISTI : I·[...]·[...] (ryc. 7d). To odosobnione przedstawienie na naczyniu szeroką dookólną bordiurą oraz otokowym napisem nawiązuje do znaków z Gottsbüren, tym niemniej treść inskrypcji jest odmienna. Stanowi ona skrótowy zapis słów: *Passio Domini Nostri Iesu Christi secundum Ioannem*, którymi kapłan rozpoczynał liturgię Męki Pańskiej według łacińskiego przekładu Ewangelii św. Jana (J 18,1–40; zob. *Biblia...* 1591, s. 1216–1217). Analogię do plakietki ze szczecińskiego dzbanka odnaleźć można na dzwonie w pomorskiej miejscowości Pieńków, datowanym na 1513 r. (*Ludwisarstwo...* 2003, s. 15). Umieszczona tam plakietka odznacza się identyczną jak okaz ze Szczecina kompozycją i nie wykluczone, że jest znakiem pielgrzymim zatopionym w płaszcz dzwonu.



Ryc. 6. Plakietki ze sceną Ukrzyżowania z dzbanuszków typu Hansekanne

a-b – Szczecin I; c – Elbląg I; d – Szczecin II, e – Kołobrzeg I. Bez skali.

Wg B. Ehrlicha 1917, ryc. 2d (c); O. Lauffera 1913, ryc. 22 i 24 (d-e); fot. G. Solecki (a-b)

Fig. 6. Plaques with a scene of the Crucifixion from “Hansekanne” flagons

a-b – Szczecin I; c – Elbląg I; d – Szczecin II, e – Kołobrzeg I. No scale.

After B. Ehrlich 1917, Fig. 2d (c); O. Lauffer 1913, Figs 22 and 24 (d-e); photo G. Solecki (a-b)

II. Scena Ukrzyżowania i Pokłon Trzech Króli. Nie znamy wprawdzie z Polski plakietki pochodzącej z dzbanuszka typu Hansekanne z jednoczesnym przedstawieniem Ukrzyżowania i Pokłonu Trzech Króli, ale na dnie dzbanka z Legnicy wystąpiła plakietka ze sceną Ukrzyżowania z imionami trzech króli w otoku: + CASPAR · MELChIOR · BALT (ryc. 8a). Jak się zdaje, przedstawienia tego, mimo podobieństw, nie można łączyć z plakietkami czy znakami pielgrzymimi z Gottsbüren. W Lubece odkryto luźno plakietkę (nie w dzbanuszku) ze sceną Ukrzyżowania na jednej i Pokłonem Trzech Króli na drugiej stronie (ryc. 8b-c), którą M. Rębkowski (2004, ryc. 9) zaliczył do znaków pielgrzymich z Kolonii, ale A. Haasis-Berner i J. Poettegen (2002) nie uwzględniają jej w swojej monografii. Znaczący znaków pielgrzymich klasyfikują tego rodzaju nieliczne medaliony jako plakietki pielgrzymie typu E I





Ryc. 7. Plakietki ze sceną Ukrzyżowania z dzbanuszków typu Hansekanne

a – Gdańsk; b – Elbląg II; c – Wrocław I; d – Szczecin III. Bez skali.

Wg M. Rębkowskiego 2004, ryc. 10 (b); K. Wachowskiego 2005, ryc. 4a (c); fot. K. Augustyniak (a) i G. Solecki (d)

Fig. 7. Plaques with a scene of the Crucifixion from “Hansekanne” flagons

a – Gdańsk; b – Elbląg II; c – Wrocław I; d – Szczecin III. No scale.

After M. Rębkowski 2004, Fig. 10 (b); K. Wachowski 2005, Fig. 4a (c); photo K. Augustyniak (a) and G. Solecki (d)

z Kolonii (A. Haasis-Berner, J. Poettgen 2002, s. 198, ryc. 33), gdzie wedle tradycji przechowywane są relikwie trzech króli. Związek między przedstawieniem Ukrzyżowania i sceną Pokłonu Trzech Króli nie jest w pełni jasny. Niewątpliwie jednak istnieje, czego dowodzą także znaki pielgrzymie z Kolonii z przedstawieniem Pokłonu Trzech Króli na awersie i Ukrzyżowaniem na rewersie. W monografii poświęconej znakom pielgrzymim z Kolonii prezentowane są dwie plakietki (Damme, NI i Londyn) ze sceną Pokłonu Trzech Króli na jednej i Ukrzyżowaniem na drugiej stronie, bez napisu (A. Haasis-Berner, J. Poettgen 2002, s. 198, nry 119–120). Ostatnio znak taki znaleziono także na Nowym Targu we Wrocławiu (ryc. 8d-e).

III. Tronująca Madonna z Dzieciątkiem (ryc. 9a-b). Jest to drugie po Ukrzyżowaniu najczęściej spotykane na plakietkach dzbanków hanzeatyckich przedstawienie



Ryc. 8. Scena Ukrzyżowania i Pokłon Trzech Króli

a – Legnica I, plakietka z dzbanuszka typu Hansekanne z imionami trzech króli w otoku; b-c – Lübeck, plakietka dwustronna; d-e – Wrocław-Nowy Targ, znak pielgrzymi z Kolonii ze sceną Pokłonu Trzech Króli na awersie i Ukrzyżowaniem na rewersie. Bez skali.

Wg M. Rębkowskiego 2004, ryc. 9 (b-c); fot. J. Szajt (a) i R. Szczerek (d-e)

Fig. 8. Scene of the Crucifixion and Adoration of the Magi

a – Legnica I, plaque from a “Hansekanne” flagon with the names of the three Magi in the exergue; b-c – Lübeck, two-sided plaque; d-e – Wrocław-Nowy Targ, pilgrim’s badge from Cologne with a scene of the Adoration of the Magi on the obverse and the Crucifixion on the reverse. No scale.

After M. Rębkowski 2004, Fig. 9 (b-c); photo J. Szajt (a) and R. Szczerek (d-e)



Ryc. 9. Rzadsze przedstawienia na plakietkach z dzbanuszków typu Hansekanne  
 a – Szczecin II, tronująca Madonna z Dzieciątkiem; b – Kołobrzeg I, tronująca Madonna z Dzieciątkiem;  
 c – Kołobrzeg II, *Agnus Dei*; d – Gniezno I, św. Eligiusz. Bez skali.  
 Wg O. Lauffera 1913, ryc. 18 i 23 (a-b); Z. Polaka 1997, tabl. 78 (c); fot. J. Szajt (d)

Fig. 9. Less frequent representations on plaques from “Hansekanne” flagons  
 a – Szczecin II, Madonna and Child Enthroned; b – Kołobrzeg I, Madonna and Child Enthroned;  
 c – Kołobrzeg II, *Agnus Dei*; d – Gniezno I, St. Elijah. No scale.  
 After O. Lauffer 1913, Figs 18 and 23 (a-b); Z. Polak 1997, Pl. 78 (c); photo J. Szajt (d)

(O. Lauffer 1913, s. 17, 19). Maria, jako Boża Rodzicielka, była bezpośrednio związana z Pasją Chrystusa, co wydaje się usprawiedliwiać pojawienie się Jej wizerunku na omawianych przez nas zabytkach.

IV. *Agnus Dei* z napisem w otoku AVE · MARIA · GRACIA · PLENA. Pewną rolę w symbolice krwi – wina – odgrywa też Baranek Boży. Zdarzają się bowiem przedstawienia, na których krew baranka spływa do kielicha, co ma symbolizować przemianę krwi Jezusa w wino ofiary eucharystycznej (R. Taylor 2006, s. 79). Być może w przedstawieniach Baranka Bożego chciano podkreślić związek Chrystusa ze św. Janem Chrzcicielem i wypowiedzianymi przez niego słowami ECCE EST



AGNVS DEI. Co najmniej od VIII w. poświęcano w Rzymie agnuski – woskowe medaliki z odciśniętym wizerunkiem Baranka Bożego (D. Forstner 2001, s. 260). Traktowane były jako rodzaj relikwii zastępczych, co dowodzi ważności tego symbolu. W wykonanych w 1466 r. przez Mikołaja Obilmana popiersiach relikwiarzowych ołtarza głównego kościoła św. Piotra i Pawła w Legnicy, za szkiełkami znajdując się inskrypcje, w których agnuski traktowane są jak relikwie: *I. reliquie S[ancti]... It[em] Agnus dei... III. Reliquie S[ancti]... & Agnus Dei...* (J. Witkowski 1997, s. 20). O ich wartości świadczyć może fakt, że były zapisywane w testamentach: testament wrocławski z 1435 r.: *eyn Agnus Dei, auch vergolt* (A. Schultz 1871, szp. 44, nr 48) czy testament krakowski z 1495 r.: *item Agnus Dei argenteum* (J. Ptaśnik 1914, s. 63, nr 31). Na terenie Polski znana jest zaledwie jedna plakietka z wyobrażeniem Baranka Bożego, z Kołobrzegu (ryc. 9c; tabela 1:8). Przedstawienie *Agnus Dei*, ale bez napisu, znane jest ponadto z Getyngi. Tam na uszku dzbanka widnieje jednak napis AMOR VINCIT OMN[IA] (O. Lauffer 1913, ryc. 11, 32). Na ogół dewiza ta kojarzona jest z miłością dworną i występuje przede wszystkim na zapinkach kolistych. W tym wypadku idzie zapewne o miłość do Boga.

V. Święty Eligiusz (ryc. 9d). Ten patron złotników umieszczany był bardzo często na pieczęciach cechowych (*Zabytki...* 2002, s. 138–139). Jak się zdaje, pojawienie się tego rodzaju plakietki w większym niż na ogół dzbanku typu Hansekanne może świadczyć, że naczynie to było wykorzystywane w obrzędowości cechowej. Dodajmy, że wizerunki świętego grawerowano sporadycznie także na śląskich konwiach cechowych, czego potwierdzeniem jest naczynie lubańskiego cechu kowali, przechowywane obecnie w Kunstgewerbe Museum w Lipsku (E. Hintze 1926, s. 288, nr 998).

VI. Uskrzydłony lew. Jest to odosobniony przykład, który pojawił się na plakiecie dzbanka z Żagania (E. Hintze 1926, s. 287, nr 995). Przedstawienie to należy wiązać niewątpliwie ze św. Markiem. W ikonografii analogiczne wyobrażenie ukazywane bywało najczęściej w asyście symboli pozostałych Ewangelistów, które wspólnie współtworzyły nadrzędną – w stosunku do przedstawień Apostołów – scenę Ukrzyżowania. Najbliższe stylistowo do omawianego zabytku egzemplifikacje odnaleźć można jednak w dziełach sztuki sakralnej: kielichach mszalnych oraz krucyfikсах. Szczególnie te pierwsze przedmioty cechuje znaczne podobieństwo, widoczne także w medalionowej formie odlewu (H. Kohlhaussen 1935, s. 31, ryc. 25; G. Regulska 2001, ryc. 1). Warto również nadmienić, że w wielu przypadkach uskrzydłony lew znajduje się w bezpośrednim sąsiedztwie plakiety z wizerunkiem Ukrzyżowanego (G. Regulska 2001, ryc. 3; K. Szczepkowska-Naliwajek 1987, ryc. 8). Taki układ zachowany został również na płaszczu zaginionej konwi żagańskiego cechu sukienników z 1551 r., gdzie obok centralnie umiejscowionej sceny Ukrzyżowania wygrawerowano medaliony z symbolami czterech Ewangelistów (E. Hintze 1926, s. 288, nr 999).

Kolejne zmiany następują w XVI w., w czasach Reformacji. Z jednej strony mamy dawną tradycję katolicką umieszczania plakiet w naczyniach cynowych, z drugiej pojawiają się naczynia gliniane ze sceną Ukrzyżowania wykonaną techniką nakładkową i umieszczaną na zewnątrz. W pierwszym przypadku są to cynowe konwie, jak np. cechu garbarzy wrocławskich sprzed 2 poł. XVI w. (ryc. 10a, b) i konew bractwa NMP z Paczkowa z 1586 r. (ryc. 10c, d). W drugim mamy serię użytkowanych





Ryc. 10. Konwie cechowe (a) i bractw (c) z plaketkami na dnie  
 a-b – wrocławski cech garbarzy, 1 poł. XVI w.; c-d – Paczków, bractwo NMP, 1586. Bez skali.

Fot. A. Podstawka (a-b) i J. Szajt (c-d)

Fig. 10. Guild tankard (a) and brotherhood tankards (c) with plaques on the bottom  
 a-b – tanners' guild from Wrocław, 1<sup>st</sup> half of 16<sup>th</sup> c.; c-d – Paczków, Marian brotherhood, 1586. No scale.

Photo A. Podstawka (a-b) and J. Szajt (c-d)



Ryc. 11. Gliniane dzbany ze sceną Ukrzyżowania

a – Brzeg, XVI w.; b – Głogów, cech piekarzy i kołodziejów, około 1597 r. Bez skali.

Wg Piekalskiego, Wachowskiego 2009, ryc. 15b (a); *Zabytki...* 2002, s. 418–419 (b)

Fig. 11. Clay jugs with scenes of the Crucifixion

a – Brzeg, 16<sup>th</sup> c.; b – Głogów, bakers' and cartwrights' guild, about 1597. No scale.

After J. Piekalski, K. Wachowski 2009, Fig. 15b (a); *Zabytki...* 2002, pp. 418–419 (b)

w domu dzbanów glinianych ze sceną Ukrzyżowania. Znamy je z Brzegu (ryc. 11a), Jeleniej Góry, Sulechowa, Świdnicy i Wrocławia. W Muzeum Narodowym we Wrocławiu znajduje się ponadto dzban cechu piekarzy i kołodziejów z kranikiem, z około 1597 r. (ryc. 11b) oraz naczynie aptekarskie (ryc. 12a).

Poszukując warsztatu produkującego w XVI w. naczynia zdobione techniką nakładkową, wskazać można na trzy ośrodki: na Nowym Mieście we Wrocławiu, w Brzegu i Głogowie. W pierwszym przypadku dysponujemy glinianą formą do nakładek (ryc. 12b), zestawem wyrobów nieukończonych, naczyniami o podobnej stylistyce zdobienia i formą do kolumniek kaflowych. W drugim mamy serię nieukończonych naczyń zdobionych nakładką, gotowe wyroby oraz fragment naczynia z herbem Brzegu (zob. K. Wachowski, R. Sachs 1989). Badania przedwojenne (K. Strauss 1928) i niepublikowane powojenne wyraźnie dowodzą, że w Głogowie funkcjonował w XV–XVI w. warsztat garncarski wytwarzający figurki, kafle oraz naczynia zdobione nakładką. Z XVII w. znamy jedynie kamionkowe dzbany ze sceną Ukrzyżowania, wytwarzane w renomowanych warsztatach w Bolesławcu (ryc. 13).



Ryc. 12. Naczynie apteczne i forma do nakładki ze sceną Ukrzyżowania  
 a – Muzeum Narodowe we Wrocławiu, XVI/XVII w. (?); b – Wrocław-Nowe Miasto, 1 poł. XVI w. Bez skali.  
 Wg *Ornamenta...* 2000, kat. nr 142 (a); fot. M. Mackiewicz (b)

Fig. 12. Pharmaceutical vessel and casting mold for a lid with a scene of the Crucifixion  
 a – National Museum in Wrocław, 16<sup>th</sup>/17<sup>th</sup> c. (?); b – Wrocław-Nowe Miasto, first half of 16<sup>th</sup> c. No scale.  
 After *Ornamenta...* 2000, cat. no. 142 (a); photo M. Mackiewicz (b)

Spośród dzbanów cynowych typu Hansekanne znacznie większymi rozmiarami wyróżniają się dwa egzemplarze z Gniezna – jedyne zabytki odkryte w Polsce poza Śląskiem i strefą hanzeatycką. Nietypowe są też plakietki wmontowane wewnątrz. Na jednej przedstawiono patrona złotników – św. Eligiusza (ryc. 9d), na drugiej przedstawienie jest nieczytelne, ale z całą pewnością nie jest to scena Ukrzyżowania, Maria z Dzieciątkiem czy Baranek Boży. Umieszczenie na plakietce patrona



Ryc. 13. Bolesławiec, kamionkowy dzban ze sceną Ukrzyżowania, 1 poł. XVII w. Bez skali.  
 Wg *Bolesławiec...* 2009, s. 8

Fig. 13. Bolesławiec, stoneware jug with a scene of the Crucifixion, 1<sup>st</sup> half of 17<sup>th</sup> c. No scale.  
 After *Bolesławiec...* 2009, p. 8

cechu może sugerować, że dzban ten pełnił funkcję konwi cechowej, stąd także większe rozmiary. W tym bowiem czasie w Wielkopolsce nie wykształcił się jeszcze specjalny typ konwi cechowej i prawdopodobnie wykorzystano w tej roli popularne naczynie typu Hansekanne.

Przy próbach określenia funkcji dzbanuszków typu Hansekanne zawierających wewnątrz plakiety istotne znaczenie mają przedstawienia na tych znakach. Przypomnijmy, że dla chrześcijańskiej symboliki wina kluczowe są słowa Jezusa wypowiedziane podczas Ostatniej Wieczerzy, kiedy wziął kielich z winem i podał go uczniom mówiąc: Pijcie z niego wszyscy, bo to jest moja Krew Przymierza, która za wielu będzie wylana na odpuszczenie grzechów (Mt 26, 27–28; zob. np. *Biblia...* 2000, s. 885). Przypomnijmy, że kiedy żołnierz przebił włócznią bok ukrzyżowanego Jezusa, wypłynęła krew i woda, a w niektórych przedstawieniach sceny Ukrzyżowania ukazywany jest anioł zbierający do kielicha krew wypływającą z rany (R. Taylor 2006, s. 107). Ten wyraźny związek między Ukrzyżowaniem a krwią – winem – przejawia się w dość częstym umieszczaniu plakiety/znaku pielgrzymiego ze sceną Ukrzyżowania bądź plastycznego krucyfiksu na naczyniach liturgicznych, jak np. na stopach kielichów z kościoła św. Elżbiety we Wrocławiu, św. Piotra i Pawła w Namysłowie i katedry Wniebowzięcia Najświętszej Maryi Panny w Pelplinie (G. Regulska 2001, ryc. 3 i 4; K. Szczepkowska-Naliwajek 1987, ryc. 13). Kościół rzymskokatolicki uznaje, że podczas mszy w akcie eucharystii wino ulega transsubstancjacji i staje się prawdziwą krwią Chrystusa; protestanci natomiast uważają, że jest to jedynie akt symboliczny i faktyczna przemiana nie następuje (R. Taylor 2006, s. 24). Naszym zdaniem bezpośredni kontakt wina ze znakiem pielgrzymim lub plaketką ze sceną Ukrzyżowania uswięcał ten napój. Protestantom, którzy traktowali ten akt czysto symbolicznie, zupełnie wystarczyło przedstawienie Ukrzyżowanego na zewnątrz naczynia, a bezpośrednia styczność z napojem nie była konieczna. Jak istotna była to sprawa dla doktryny katolickiej, dowodzi proces Galileusza. Wbrew pozorom oskarżenie o herezję dotyczyło nie tyle jego przekonań astronomicznych, ale niechybnych konsekwencji jego filozofii. Oznaczałoby to bowiem, że chleb i wino pozostają po konsekracji tym, czym były wcześniej, a więc nie zostają „przemienione” w krew i ciało Chrystusa (J. Imbach 2005, s. 58), co w owych czasach gwarantowało stos.

Nieco inaczej wyglądała sytuacja w Nysie, położonej w domenie biskupów wrocławskich i stanowiącej ich siedzibę. Być może również tam funkcjonował w XVII w. warsztat garncarski, w którym stosowano technikę nakładkową. Jak jednak wcześniej wspomniano, doktryna religijna katolicyzmu uznając, że w czasie eucharystii następuje rzeczywista przemiana wina w krew, wymagała bezpośredniego kontaktu wina z „rzeczą świętą”, a więc w omawianym przypadku ze znakiem pielgrzymim lub plaketką dewocyjną, czego nie zapewniał dzbanek gliniany ze sceną np. Ukrzyżowania umieszczoną na zewnątrz. Jednak użytkowanie naczyń glinianych ze scenami dewocyjnymi mogło wspierać domową pobożność. Niezbędne było odróżnienie się od „heretyków” i rzeczywiście wyroby warsztatu nyskiego odbiegają od powstałych w objętych Reformacją innych ośrodkach Dolnego Śląska. Wśród naczyń nyskich nie ma w ogóle dzbanów, a odkryto jedynie dwuuszne garnki, co już samo przez się sugeruje inną funkcję naczyń. Scena Ukrzyżowania występuje niezwykle





Ryc. 14. Nysa. Garnki dwuuszne, XVII w.

a – ze sceną Ukrzyżowania; b – z postacią męską i napisem DAS ISTZ LAMB GOTT. Bez skali.

Fot. K. Staszków

Fig. 14. Nysa. Two-handed pots, 17<sup>th</sup> c.

a – with scene of the Crucifixion; b – with a male figure and inscription: DAS ISTZ LAMB GOTT. No scale.

Photo K. Staszków

rzadko (ryc. 14a). Często są natomiast umieszczane nad przedstawieniami figuralnymi napisy w łukowatych banderolach: DAS IST LAM[B?] GOTT (ryc. 14b) albo JESVS VON NAZARET DER czy fragment napisu CHRISTVS (M. Krawczyk 2004a, ryc. 5a, e), przy czym napisy nie są adekwatne do przedstawianej postaci. Kolejną odmiennością są plakiety z postaciami mieszczan, którym mogą towarzyszyć plakiety z przedstawieniem świętych, np. św. Jerzego i wreszcie wyobrażenia zwierząt (M. Krawczyk 2004a, ryc. 5b, d; tenże 2004b, ryc. 4h). Trudno jednoznacznie stwierdzić, skąd warsztat nyski czerpał inspiracje dla tych rozwiązań, innych aniżeli na pozostałym obszarze Śląska. Niemniej warto zwrócić uwagę na dwa dzbany ze sceną Ukrzyżowania: zabytek ze zbiorów wiedeńskich nad sceną Ukrzyżowania ma również napis dewocyjny (E.W. Braun 1907, s. 123), a dzban ze zbiorów w Opawie prócz sceny Ukrzyżowania ma także postaci świeckie (E.W. Braun 1907, s. 122).

Nieporównanie rzadsze są przykłady sakralizacji chleba. Znamy zaledwie dwa naczynia gliniane z Wrocławia. Ze wspomnianej już pracowni na Nowym Mieście we Wrocławiu pochodzi gliniany, szklawiony półmisek ze sceną Ukrzyżowania i dwiema plakietami przedstawiającymi głowę św. Jana Chrzciciela – patrona miasta i katedry (ryc. 15a). Drugim zabytkiem jest gliniana patera o średnicy 44 cm ze zbiorów dawnego Museum für Kunstgewerbe und Alterthümer we Wrocławiu, również ze sceną Ukrzyżowania i napisem: DAS BLVDT IHESV CHRI[S]TI REINIGET VNS VON ALLEN VNSSERN SINDEN ANNO DOMI[NI] 1612 (ryc. 15b). Słowa te zostały wybiórczo zaczerpnięte z pierwszego listu św. Jana i mogą tym samym poświadczać ewentualne zapożyczenie programowe z protestanckiej sztuki komemoratywnej. Ze Śląska znamy bowiem epitafia z motywem Ukrzyżowanego, poparte podobnym



Ryc. 15. Naczynia gliniane ze sceną Ukrzyżowania

a – Wrocław-Nowe Miasto, półmisek, 1 poł. XVI w.; b – patera ze zbiorów dawnego Museum für Kunstgewerbe und Alterthümer we Wrocławiu, z napisem: DAS BLVDT IHESV CHRISTI REINIGET VNS VON ALLEN VNSERN SINDEN ANNO DOMI 1612. Bez skali.

Wg K. Masnera 1900, s. 125 (b); fot. M. Mackiewicz (a)

Fig. 15. Clay vessel with a scene of the Crucifixion

a – Wrocław-Nowe Miasto, plate, 1<sup>st</sup> half of 16<sup>th</sup> c.; b – patera from the collection of the former Museum für Kunstgewerbe und Alterthümer in Wrocław, with inscription: DAS BLVDT IHESV CHRISTI REINIGET VNS VON ALLEN VNSERN SINDEN ANNO DOMI 1612. No scale.

After K. Masner 1900, p. 125 (b); photo M. Mackiewicz (a)

tekstem. Są to m.in. rzeźbione epitafia członka rodu von Kreckwitz w Jakubowie (1555) oraz Mikołaja von Nirschitz w Żukowicach (1571). To pierwsze, obok reliefowej podobizny zmarłego i krucyfiksu, zawiera niewielką zmienioną inskrypcję, wskazującą ponadto źródło cytatu: DAS BLUT IHESU CHRISTI MACHT UNS REIN VON ALLER SUNDE I · IOH : I. Gdy idzie natomiast o bezpośrednie analogie do wzmiankowanego naczynia, to wymienić trzeba paterę o średnicy 51,5 cm z dawnych zbiorów Adalberta von Lanna w Pradze (ryc. 16). W przedmiocie tym to jednak nie napis, ale przedstawienia aniołów skrupulatnie zbierających krew do kielichów zdają się eksponować jej zbawienną moc.

\* \* \*

Dotychczasowe obserwacje, poczynione na niewielkiej liczbie znalezisk, pozwalają jednak zarysować dynamikę zachodzących przemian.

Faza I: XIV w. Występowanie plaket lub znaków pielgrzymich wewnątrz naczyń cynowych ogranicza się do dzbanuszków typu Hansekanne, wykorzystywanych wyłącznie w domach mieszczańskich.

Faza II: XV w. Plakiety lub znaki pielgrzymie występują nadal głównie w dzbanuszkach typu Hansekanne, ale także sporadycznie w innego rodzaju dzbankach czy pucharach, użytkowanych nadal wyłącznie w sferze prywatnej.

Ryc. 16. Patera gliniana ze sceną Ukrzyżowania.  
Bez skali.

Ze zbiorów A. von Lann w Pradze,  
wg H. Kohlhaussena 1935, ryc. 61

Fig. 16. Clay patera with a scene of the Crucifixion. No scale.

From the A. von Lann collection in Prague,  
after H. Kohlhaussen 1935, Fig. 61



Faza III: schyłek XV w. – około 1520 r. Zanika wytwórczość dzbanków typu Hansekanne. Obok charakterystycznych plaketek dewocyjnych, pojawiają się w tego rodzaju naczyniach także znaki związane z obrzędowością cechową, np. patroni. Po roku 1500 upowszechniają się na Śląsku konwie cechowe, tzw. Schleifkanne ze sceną Ukrzyżowania wyrytą na powierzchni naczynia oraz z umieszczoną w ich wnętrzu plaketką z tym samym przedstawieniem.

Faza IV: 1520–1600. Na terenach ze zdecydowaną dominantą katolicyzmu plakiety występują w konwiach bractw maryjnych. Na obszarach, gdzie katolicyzm i protestantyzm są mniej więcej równoważne, plakiety z Ukrzyżowaniem pojawiają się jeszcze w konwiach cechowych. Ponadto znane są z tych terenów także szklone naczynia gliniane ze sceną Ukrzyżowania umieszczoną na zewnątrz. Dzbany te użytkowane były zarówno w domach prywatnych, jak też w czasie zgromadzeń cechowych. Te drugie były większe i zaopatrzone w kranik. Na obszarach zdominowanych przez protestantyzm występują wyłącznie dzbany ze sceną Ukrzyżowania wykorzystywane w domach. Trudno odnieść się natomiast do odosobnionego naczynia cylindrycznego określonego jako aptekarskie. W tej fazie pojawiają się też gliniane półmiski i chyba także patery ze sceną Ukrzyżowania.

Faza V: XVII w. Z tego czasu znamy jedynie dzbany ze sceną Ukrzyżowania wytwarzane w warsztatach bolesławieckich oraz zapewne powstałe w warsztatach śląskich gliniane patery. W tej fazie nadal produkowane są, prawdopodobnie na obszarze Śląska, malowane patery gliniane ze sceną Ukrzyżowania, z dewocyjnymi napisami.

\* \* \*

Dzbanuszki z plaketkami nie są jedynym przykładem pojawiającej się od 2 poł. XIV w. tzw. nowej pobożności (zob. S. Bylina 1984), której główną cechą zdaje się być potrzeba bardziej osobistego kontaktu z *sacrum* i emocjonalnego przeżywania religijnego także poza obrębem świątyni. Niekiedy mówi się też o „pobożności

domowej”, co jednak ogranicza problematykę. Do realizacji tej nowej pobożności niezbędne było jednak posiadanie dewocjonaliów, w szczególności wizerunków świętych, a najlepiej relikwii. Przedmioty te można rozdzielić na dwie grupy. Do pierwszej należałyby wyroby o charakterze głównie kultowym, jak znaki pielgrzymie, plakietki dewocyjne, krzyżyki, ampułki na oleje święte, różańce, cynowe (K. Wachowski 2011, ryc. 20) i gliniane figurki świętych (T. Borkowski 1998; 2004) czy znane głównie z testamentów z XIV–XV w. lub spisów zastawów z 1453 r. „oblicza boskie” (Gotes antlicz, zob. M. Goliński 2006, I. 351), relikwiarze (Ber mit heilgthum; Eyn helfenbeynen kesteleyn mit heylygtum; zob. A. Schultz 1871, nry 45, 56), agnuski (eyn *Agnus dei*, auch vergold, tamże, nr 48). W dokumencie z 1349 r. wymieniony jest także przenośny ołtarzyk Henryka, księcia głogowskiego (*Regesty...* 1983, nry 75, 77).

Do grupy drugiej zaliczono przedmioty o charakterze głównie utylitarnym, które jednak zawierają przedstawienia, symbole bądź napisy o charakterze religijnym. Wymienić tu można tabliczki z kości słoniowej ze scenami dewocyjnymi eksponowane na wystawie w Muzeum Czartoryskich w Krakowie, które jednak mogły być zakupem z czasów nowożytnych. W trakcie badań na Nowym Targu we Wrocławiu odkryto drewniane tabliczki woskowe w skórzanym futerał. Na pierwszej i ostatniej stronie wklejono malowane na pergaminie miniatury z przedstawieniem świętych (niepublikowane, Instytut Archeologii Uniwersytetu Wrocławskiego). Kolejnym zabytkiem jest oprawa lusterka z kości słoniowej, ze sceną Zwiastowania (R. Sachs 1982, ryc. 18). Liczne, zwłaszcza w strefie hanzeatyckiej, są zaręczynowe zapinki z symbolem splecionych rąk (Handtrouvebratzen), często dodatkowo z napisem typu AVE MARIA, jak też gładkie zapinki koliste z tego rodzaju inskrypcją (zob. I. Heindel 1986; 1990). Rzadziej natomiast spotyka się pierścionki z symbolem splecionych rąk (K. Wachowski 2011, ryc. 15a). Z kolei na obrączkach odnajdujemy najczęściej napisy typu HILF [GOTT, MARIA] (B. Chudzińska 2004). Popularne są także napisy i rzadziej wyobrażenia religijne na sztuccach. Napisy typu AVE MARIA mogą pojawiać się zarówno na rękojeściach noży (B. Kościński 2003, ryc. 8c), jak też częściej na skuwkach (K. Wachowski 2011, ryc. 19a, d). W późnym średniowieczu występują także cynowe łyżeczki z wyobrażeniem ryb (C. Buśko 1997, ryc. 42) – być może prezent z okazji chrztu, a u schyłku tego okresu łyżki z napisem typu AVE MARIA na trzonku (*Kraków...* 2007, kat. V.86) oraz tzw. łyżki apostołskie, z plastycznym przedstawieniem apostołów na końcu trzonka (Z. Wiśniewski 1993, ryc. 4e). Wyobrażenia o charakterze religijnym pojawiają się także na różnego rodzaju skórzanych futerałach (K. Wachowski, E. Jaroch 2009, ryc. 5, 6, 17).

Wydaje się, że na tle innych, wymienionych wcześniej przedmiotów, znaczenie dzbanuszków typu Hansekanne oraz mniej popularnych półmisek i pater, było wyjątkowe. Sakralizacja wina czy chleba umożliwiała bowiem, także w warunkach domowych, emocjonalne przeżywanie religijności. Nie dziwi więc szeroki zasięg geograficzny zjawiska, jak też jego rozprzestrzenienie się także do obyczaju cechowego. Po pewnej modyfikacji również protestanci w ramach domowej pobożności nie zrezygnowali z sakralizacji wina, w ich przypadku już tylko symbolicznej, a nadto rozszerzyli ją na chleb.



Tabela 1. Wykaz dzbanuszków cynowych w typie Hansekanne z terenu dzisiejszej Polski

Table 1. List of "Hansekanne" flacons from the territory of modern Poland

Lp.	Miejscowość	Datowanie	Wymiary dzbanka*		Plakietka na dnie		Plakietka pod wiekiem		Rycina	Źródło informacji o zabytku	Uwagi
			wyso-kość	śred-nica	przed-stawienie	śred-nica	przed-stawienie	śred-nica			
1.	Elbląg I, woj. warmińsko-mazurskie	około XIV? – 1 poł. XV w.	8,5 cm	6,5 cm	krucyfiks	?	rozeta	?	6c	B. Ehrlich 1917, s. 39, ryc. 2a-d, tabl. V 3, VII b; B. Tuchołka- -Włodarska 1995b, s. 514, ryc. 3	dzbanek wyposażony w rurkę, plakietka położona z ornamentem perełkowym w otoku, gmerk: dwie skrzyżowane laski, na uchu ornament wici roślinnej
2.	Elbląg II, woj. warmińsko-mazurskie	1 poł. XV w.	?	?	scena Ukrzyżowania trójpostaciowa	4,3 cm	–	–	7b	G. Nawrońska 2004, ryc. 5; M. Rębkowski 2004, ryc. 10	publikowana jedynie plakietka z ornamentem perełkowym w otoku
3.	Elbląg III, woj. warmińsko-mazurskie	XV w.	?	?	–	–	–	–	–	G. Nawrońska 2008, ryc. 14:2	dzbanek nie ma ucha
4.	Gdańsk, woj. pomorskie	2 poł. XV w.	36,5 cm	19,5 cm	nieczytelne	?	scena Ukrzyżowania trójpostaciowa	3 cm	7a	B. Tuchołka-Włodarska 1992, s. 46, 47; taż 1995b, s. 513; <i>Kolegia...</i> 2007, s. 276	plakietka z perełkowym ornamentem w otoku, na uchu ornament wici roślinnej
5.	Gniezno, woj. wielkopolskie	2 poł. XV w.	23,6 cm	18,1 cm	św. Elgiusz	?	kotwica	?	9d	B. Tuchołka-Włodarska 1995a, s. 169–171; taż 1995b, s. 514	na uchu ornament wici roślinnej
6.	Gniezno, woj. wielkopolskie	2 poł. XV w.	25 cm	18,4 cm	nieczytelne	?	krzyż laskowany	?	–	B. Tuchołka-Włodarska 1995a, s. 169–171; taż 1995b, s. 514	na uchu ornament wici roślinnej
7.	Kołobrzeg I, woj. zachodniopomorskie	XIV–XV w.	?	?	tronująca Madonna z Dzieciątkiem	3,9 cm	krucyfiks	2,5 cm	9b, 6e	O. Lauffer 1913, ryc. 6, 23, 24	plakietki z perełkowym ornamentem w otoku, na dolnej przedstawiono do- datkowo ukoronowaną postać z berłem
8.	Kołobrzeg II, woj. zachodniopomorskie	1 poł. XV w.	?	10 cm	<i>Agnus Dei</i>	4,5 cm	?	–	9c	Z. Polak 1997, s. 132, 133, 178, tabl. 79, ryc. VI 4; K. Wachowski, J. Witkowski 2003, ryc. 2	dzbanek wyposażony w rurkę, plakietka z napisem w otoku: AVE · MARIA · GRATIA · PLENA, uszkodzony
9.	Legnica I, woj. dolnośląskie	XV w.	19 cm	10,4 cm	scena Ukrzyżowania trójpostaciowa	?	–	–	2b, 8a	niepublikowany	plakietka z napisem w otoku: + CASPAR · MELChIOR · BALT, na uchu ornament wici roślinnej
10.	Legnica II, woj. dolnośląskie	2 poł. XV w.	18,2 cm	?	nieczytelne	?	–	–	–	E. Hintze 1924, ryc. 14, tabl. IX 8; 1926, nr 748a; K. Wachowski, J. Witkowski 2003, ryc. 3a, f	na uchu ornament wici roślinnej
11.	Legnica III, woj. dolnośląskie	2 poł. XV w.	21,5 cm	?	krucyfiks	?	–	–	–	R. Hahn 1914, s. 160, 161, tabl. II; E. Hintze 1924, tab. IX 9; tenże 1926, nr 747d; K. Wachowski, J. Witkowski 2003, ryc. 3b.	wzorzec miary
12.	Legnica IV, woj. dolnośląskie	2 poł. XV w.	22,9 cm	?	–	–	–	–	–	E. Hintze 1924, tabl. IX 10; tenże 1926, nr 748b; K. Wachowski, J. Witkowski 2003, ryc. 3c	punca: klucz i litera y

Tabela 1. c.d.  
Table 1. continued

Lp.	Miejscowość	Datowanie	Wymiary dzbanka*		Plakietka na dnie		Plakietka pod wiekiem		Rycina	Źródło informacji o zabytku	Uwagi
			wyso-kość	śred-nica	przed-stawienie	śred-nica	przed-stawienie	śred-nica			
13.	Nysa, woj. dolnośląskie	początek XVI w.	19,5 cm	?	scena Ukrzyżowania trójpostaciowa	?	–	–	–	H. Haedeke 1964, ryc. 71; F. Bertram, H. Zimmermann 1967, ryc. 8; B. Tuchołka-Włodarska 1995b, ryc. 4	punca: lilia na tarczy, na uchu ornament wici roślinnej
14.	Olszanica, woj. dolnośląskie	XV/XVI w.	?	?	–	–	–	–	–	M. Łesiuk 2005, s. 2, 15	dzbanek wyposażony w rurkę biegnącą przez całą jego wysokość, brak dna
15.	Szczecin I, woj. zachodniopomorskie	XIV/XV w.	18,2 cm	13,3 cm	krucyfiks	?	krucyfiks	?	2a, 6a, 6b	niepublikowany	plakietki z perełkowym ornamentem w otoku, na uchu ornament wici roślinnej
16.	Szczecin II, woj. zachodniopomorskie	XIV/XV w.	?	?	tronująca Madonna z Dzieciątkiem	4,3 cm	krucyfiks	3,7 cm	6d, 9a	O. Lauffer 1913, ryc. 5, 18, 22	plakietki z perełkowym ornamentem w otoku, w polu plakietki pod wiekiem lilia i gmerk: litera h zakończona gwiazdką
17.	Szczecin III, woj. zachodniopomorskie	2 poł. XV w.	18,8 cm	10,3 cm	scena Ukrzyżowania trójpostaciowa	?	–	–	7d	B. Tuchołka-Włodarska 1995b, ryc. 1	plakietka z napisem w otoku: + PASSIO : DOMINI : NOSTRI : I[E]SU : CHRISTI : I:[...].[...], na uchu słabo zachowany ornament wici roślinnej
18.	Wrocław I, woj. dolnośląskie	XV/XVI w.	13,8 cm	9,7 cm	scena Ukrzyżowania trójpostaciowa	3,6 cm	–	–	7c	K. Wachowski, J. Witkowski 2003, s. 203; K. Wachowski 2005, ryc. 4; J. Piekalski, K. Wachowski 2006, ryc. 13; J. Piekalski 2008, ryc. 5	przedstawienie na plakietce w lustrzanym odbiciu, punca: litera W, na uchu ornament wici roślinnej
19.	Wrocław II, woj. dolnośląskie	XV w.	?	?	?	–	?	–	–	B. Tuchołka-Włodarska 1995b, ryc. 5 i 6	punca: litera W, na uchu ornament wici roślinnej
20.	Wrocław III, woj. dolnośląskie	2 poł. XV w.	23,5 cm	?	?	–	?	–	–	L. Mory 1972, ryc. 22	punca: litera W i głowa św. Jana Ewangelisty, na uchu ornament wici roślinnej
21.	Żagań (?), woj. lubuskie	XV/XVI w.	18,8 cm	?	uskrzydłony lew	?	rozeta	?	–	E. Hintze 1924, tabl. IX 11; tenże 1926, nr 995; F. Bertram, H. Zimmermann 1967, ryc. 8; K. Wachowski, J. Witkowski 2003, ryc. 3d, f	punca: orzeł na tarczy, na uchu ornament wici roślinnej

\* Podawane są wymiary maksymalne.

\* Given are the largest dimensions.

## WYKAZ CYTOWANEJ LITERATURY

*Wykaz skrótów*

„SV” — „Schlesiens Vorzeit in Bild und Schrift”, Breslau.

*Literatura*

Bertram F., Zimmermann H.

1967 *Begegnungen mit Zinn*, Praha.

*Biblia...*

1591 *Biblia Sacra Veteris et Novi Testamenti*, wyd. 2, Basileae.

2000 *Biblia Tysiąclecia*, wyd. 5, Warszawa–Poznań.

*Bolesławiec...*

2009 *Bolesławiec-Vrhlabí. Śladami wspólnej historii*, Bolesławiec.

Borkowski T.

1998 *Materialne przejawy codziennej religijności w średniowiecznych miastach śląskich*, *Archaeologia Historica Polona*, t. 7, Toruń, s. 47–69.

2004 *Produkcja figurek ceramicznych w późnośredniowiecznym Wrocławiu*, [w:] *Wrocław na przełomie średniowiecza i czasów nowożytnych. Materialne przejawy życia codziennego*, J. Piekalski, K. Wachowski red., *Wratislavia Antiqua* 6, Wrocław, s. 207–244.

Braun E. W.

1907 *Eine Gruppe schlesischer Hafnerkeramik aus der II. Hälfte des 16. Jahrhunderts*, „SV” (NF), t. 4, s. 122–123.

Buśko C.

1997 *Archeologia w Rynku* (Katalog wystawy), Wrocław.

Bylina S.

1984 *Nowa dewocja, postawy wiernych i kult maryjny w Europie środkowej późnego średniowiecza*, „*Studia Claromontana*”, t. 5, s. 4–32.

Chudzińska B.

2004 *Obrączka z napisem z muszyńskiego zamku, czyli kogo i o co proszono – inskrypcja typu HILF GOTT MARIA*, „*Sprawozdania Archeologiczne*”, t. 56, s. 197–221.

Ehrlich B.

1917 *Keramische und andere ordenszeitliche Funde in der Stadt Elbing und in der Elbinger Umgegend*, „*Mitteilungen des Kopernicusvereins für Wissenschaft und Kunst des Städtischen Museums zu Elbing*”, z. 25 s. 3–76.

Forstner D.

2001 *Świat symboliki chrześcijańskiej. Leksykon*, Warszawa.

Goliński M.

2006 *Wrocławskie spisy zastawów, długów i mienia żydowskiego z 1453 roku. Studium z historii kredytu i kultury materialnej*, *Historia* 173, Wrocław.

Haasis-Berner A., Poettgen J.

2002 *Die mittelalterlichen Pilgerzeichen der Heiligen Drei Könige. Ein Beitrag von Archäologie und Campanologie zur Erforschung der Wallfahrt nach Köln*, *Zeitschrift für Archäologie des Mittelalters*, R. 30, s. 173–202.

Haedeke H. U.

1964 *Altes Zinn*, Leipzig.

1973 *Zinn. Zentren der Zinngießerkunst von der Antike bis zum Jugendstil*, Leipzig.

Hahn R.

- 1914 *Der Fund mittelalterlicher Gefäße im Baugrunde alter Häuser zu Liegnitz und dessen Bedeutung für die Volkskunde*, „Mitteilungen des Geschichts- und Altertumsvereins zu Liegnitz”, z. 5, s. 142–194.

Heindel I.

- 1986 *Ave-Maria-Schnallen mit Inschriften*, „Zeitschrift für Archäologie”, t. 10, s. 65–79.  
1990 *Riemen- und Gürtelteile im westslawischen Siedlungsgebiet*, Beiträge zur Ur- und Frühgeschichte der Bezirke Rostock, Schwerin und Neubrandenburg 23, Berlin.

Hintze E.

- 1909 *Schlesische Zinngiesserwerkstätten*, „SV” (NF), t. 5, s. 169–200.  
1910 *Eine schlesische Zinnkanne vom Jahre 1506 in der Sammlung Oppler in Hannover*, „Der Cicerone Halbmonatsschrift für die Interessen des Kunstforschers & Sammlers”, t. 2, z. 9, s. 303–307.  
1924 *Formengeschichte des schlesischen Zinns*, „SV” (NF), t. 8, s. 47–73.  
1926 *Die deutschen Zinngiesser und ihre Marken*, t. 4, *Schlesische Zinngiesser*, Leipzig.

Imbach J.

- 2005 *Książęta Kościoła, artyści i kurtyzany*, Wrocław.

Kochanowska-Reiche M.

- 2003 *Mistyczne średniowiecze*, Leski.

Kohlhassen H.

- 1935 *Schlesischer Kulturspiegel. Im Rahmen der Kunstsammlungen der Stadt Breslau*, Breslau.

Kolegia...

- 2007 *Kolegia uniwersyteckie średniowiecznej Europy. Katalog wystawy Muzeum Uniwersytetu Jagiellońskiego*, D. Ambroźewicz, G. Fallowa red., Kraków.

Kościński B.

- 2003 *Badania w obrębie średniowiecznego portu gdańskiego (Stan. 103 – Zielona Brama w Gdańsku)*, XIII Sesja Pomorzoznawcza, t. 2, H. Paner, M. Fudziński red., Gdańsk, s. 357–384.

Kraków...

- 2007 *Kraków. Europejskie miasto prawa magdeburskiego 1257–1791* (Katalog wystawy), Kraków.

Krawczyk M.

- 2004a *Ratownicze badania archeologiczne przy ul. Bielawskiej w Nysie, województwo Opolskie*, [w:] *Badania archeologiczne na Górnym Śląsku i ziemiach pogranicznych w latach 2001–2002*, E. Tomczak red., Katowice, s. 236–244.  
2004b *Ratownicze badania archeologiczne przy ulicy Celnej w Nysie, województwo Opolskie*, [w:] *Badania archeologiczne na Górnym Śląsku i ziemiach pogranicznych w latach 2001–2002*, E. Tomczak red., Katowice, s. 257–268.

Lauffer O.

- 1913 *Spätmittelalterliche Zinnfunde aus Hamburg und einige niederdeutsche Vergleichstücke*, Mitteilungen aus dem Museum für hamburgische Geschichte 4, Hamburg.

Leciejewicz L., Rębkowski M.

- 2000 *Kołobrzeg. Średniowieczne miasto nad Bałtykiem*, Kołobrzeg.

Ludwisarstwo...

- 2003 *Ludwisarstwo stargardzkie i pomorskie XIV–XVII wieku. Katalog wystawy*, M. Majewski red., Stargard.

Łesiuk M.

- 2005 *Wykopiska archeologiczne*, [w:] *Średniowieczna warownia rycerza – rabusia Czarnego Krzysztofa w świetle badań archeologicznych i historycznych*, Bolesławiec, s. 12–17.



- Masner K.  
1900 *Zur schlesischen Keramik der Renaissancezeit*, „SV” (NF), t. 1, s. 122–132.
- Mory L.  
1972 *Schönes Zinn. Geschichte, Formen und Probleme*, München.
- Muzyczuk A., Gancarski J.  
2001 *Płytką ze sceną Ukrzyżowania z domniemanego domu wójtowskiego na Rynku w Krośnie*, Dzieje Podkarpacia, t. 5, Krosno, s. 475–480.
- Nadolski D.  
1986 *Zunftzinn. Formenvielfalt und Gebrauch bei Fest und Alltag des Handwerks*, Leipzig.
- Nawrońska G.  
2004 *Dokąd pielgrzymowali elblążanie w średniowieczu? Znaki pielgrzymie świadectwem pobożnych pielgrzymek*, [w:] *Archaeologia et historia Urbana*, R. Czaja, G. Nawrońska, M. Rębkowski, J. Tandecki red., Elbląg, s. 517–527.  
2008 *A Way of Life. Luxury in a Medieval Town*, [w:] *Luxus und Lifestyle*, M. Gläser red., Lübecker Kolloquium zur Stadtarchäologie im Hanseraum VI, Lübeck, s. 509–527.
- Ornamenta...  
2000 *Ornamenta Silesiae. Tysiąc lat rzemiosła artystycznego na Śląsku*, M. Starzewska red., Wrocław.
- Piekalski J.  
2008 *Wohlstand und Luxus in der mittelalterlichen Stadt Breslau*, [w:] *Luxus und Lifestyle*, M. Gläser red., Lübecker Kolloquium zur Stadtarchäologie im Hanseraum VI, Lübeck, s. 545–556.
- Piekalski J., Wachowski K.  
2006 *Mieszkański Wrocław w późnym średniowieczu*, „Archeologia Żywa”, nr 2 (36), s. 76–82.  
2009 *Die Wende des 15. und 16. Jahrhunderts in den Städten Schlesiens*, [w:] *Zwischen Tradition und Wandel. Archäologie des 15. und 16. Jahrhunderts*, B. Scholkmann, S. Frommer C. Vossler, M. Wolf red., Tübingen, s. 409–420.
- Polak Z.  
1997 *Zabytki metalowe*, [w:] *Archeologia średniowiecznego Kołobrzegu*, t. II, M. Rębkowski red., Kołobrzeg, s. 171–180.
- Ptaśnik J.  
1914 *Studia nad patrycjatem krakowskim wieków średnich, cz. II: dodatek: Materiały do mieszkańskiego domu wieku XV*, Rocznik Krakowski, t. 16, s. 50–71.
- Regesty...  
1983 *Regesty śląskie*, t. II: 1349–1354, wyd. W. Korta, Wrocław.
- Regulska G.  
2001 *Gotyckie złotnictwo na Śląsku*, Warszawa.
- Rębkowski M.  
2004 *Pielgrzymki mieszkańców średniowiecznych miast południowego wybrzeża Bałtyku w świetle znalezisk znaków pątnicznych. Wstęp do badań*, „Kwartalnik Historii Kultury Materialnej”, R. 52, nr 2, s. 153–188.
- Sachs R.  
1982 *Schlesische Lederkleinkunst des Spätmittelalters*, „Jahrbuch des schlesischen Friedrich-Wilhelms-Universität” 23, s. 147–169.
- Schultz A.  
1871 *Excerpte aus Breslauer Stadtbüchern, bezüglich der Privatalterthümer*, Anzeiger für Kunde der deutschen Vorzeit (NF), t. 18, nr 1–5, szp. 12–16, 44–47, 75–80, 100–104.

- Spencer B.  
1998 *Pilgrim Souvenirs and Secular Badges, Medieval Finds from Excavations in London*, London.
- Stará D.  
1976 Zinn, [w:] *Das große Bilderlexikon der Antiquitäten*, Dresden, s. 351–378.
- Strauss K.  
1928 *Schlesische Keramik*, Strassburg.
- Szczepkowska - Naliwajek K.  
1987 *Złotnictwo gotyckie Pomorza Gdańskiego, Ziemi Chełmińskiej i Warmii*, Wrocław.
- Taylor R.  
2006 *Przewodnik po symbolice Kościoła*, Warszawa.
- Tuchołka - Włodarska B.  
1992 *Cyna od XV do XIX wieku. Katalog stałej wystawy ze zbiorów Muzeum Narodowego w Gdańsku*, Gdańsk.  
1995a *Dzbany cynowe z Gniezna*, [w:] *Gniezno. Pierwsza stolica Polski, miasto świętego Wojciecha. Katalog wystawy 29 września 1994 – 31 stycznia 1995 roku*, s. 169–171.  
1995b *Jeszcze raz w sprawie cyny w Polsce i znaków na gdańskich srebrach. Uwagi polemiczne do recenzji A.K.F. Wołosza, „Kwartalnik Historii Kultury Materialnej”, R. 43, nr 4, s. 511–524.*
- Wachowski K.  
2005 *Średniowieczne pielgrzymki mieszkańców Śląska*, „Archeologia Polski”, t. 50, z. 1–2, s. 103–128.  
2011 *Blisko i daleko od morza. Kultura materialna miast hanzeatyckich*, [w:] *Polska w średniowieczu. Przemiany strukturalne. Podmioty i przedmioty w badaniach historycznych*, M. Adamczewski red., Warszawa, s. 125–159.
- Wachowski K., Jaroch E.  
2009 *Artystyczne wyroby skórzane w późnym średniowieczu. Problem wytwórczości w Europie Środkowo-Wschodniej*, *Archaeologia Historica Polona*, t. 28, s. 97–119.
- Wachowski K., Sachs R.  
1989 *Die Renaissancekeramik in der schlesischen Fürstentumshauptstadt Brieg (Brzeg)*, [w:] *Die Keramik vom Niederrhein und ihr internationales Umfeld. Internationales Keramik-Symposium in Duisburg, Düsseldorf und Neuss 1988*, J. Naumann red., Beiträge zur Keramik 3, Düsseldorf, s. 53–54.
- Wachowski K., Witkowski J.  
2003 *Wrocław wobec Hanzy*, „Archeologia Polski”, t. 48, z. 1–2, s. 201–221.
- Wiśniewski Z.  
1993 *Inwentarz zabytków ruchomych pozyskanych podczas eksploracji zasypiska wewnętrznej fosy miejskiej w obrębie wschodniej części placu Dominikańskiego*, „Silesia Antiqua”, t. 35, s. 331–354.
- Witkowski J.  
1997 *Gotycki ołtarz główny kościoła Świętych Piotra i Pawła w Legnicy*, Legnica.
- Zabytki...  
2002 *Zabytki cechów śląskich*, M. Korżel-Kraśna red., Wrocław.

JAKUB SZAJT, KRZYSZTOF WACHOWSKI

THE SACRALIZATION OF BREAD AND WINE  
IN LATE MEDIEVAL AND MODERN TIMES

## S u m m a r y

Small flagons, referred to as “Hansekanne” (Fig. 2), have been the subject of a growing body of writing with the biggest emphasis being placed on form, technology and origins of these vessels. Function has been treated perfunctorily at best: from simple pouring of liquids to being used as shipping ballast. Flagons with a piped spout could have been used as feeders for infants. Depictions in painting and sculpture are chiefly in a religious context (Fig. 3).

In depth studies of finds from Polish territory have demonstrated that devotional plaques, which were seldom pilgrim’s badges, were placed under the lid or on the bottom with a frequency much greater than expected (Figs 6; 7; 8a; 9). Researchers have not put forward any reason for which the plaques would have been placed inside the flagons. The authors of this article are of the opinion that the plaques are directly connected with the symbolic function of flagons of this kind.

Vessels of this kind were produced for more than two centuries, from the 14<sup>th</sup> to the early 16<sup>th</sup> c. Attention has been focused on changing form and the longevity of the custom of placing plaques inside other tin vessels (until the 17<sup>th</sup> c.), but the adaptation of the devotional symbolism, especially of the Crucifixion (Figs 1b; 8b-e; 12a, b), during the period of the Reformation and the appearance of this particular scene also on other tin vessels for liquids, as well as clay jugs, plates and dishes, has been largely overlooked.

In the opinion of these authors plaques and pilgrim’s badges placed inside metal vessels served the purpose of sacralizing wine. In the 14<sup>th</sup> c. plaques were found exclusively inside “Hansekanne” flagons. This custom can be referred to a kind of para-liturgy in burghers’ homes. In the 15<sup>th</sup> c. plaques started to be placed also in metal vessels of other form (Fig. 4), but not very often. From the end of the 15<sup>th</sup> c. until about 1520 “Hansekanne” flagons gradually fell out of use and occasionally the plaques placed inside them carried images of saintly patrons of the craftsmen (Fig. 9d). It shows that the custom had been incorporated into guild rituals. Typical Silesian guild tankards, referred to in German as “Schleifkanne”, often with the scene of the Crucifixion engraved on the surface and repeated on the plaque placed inside the vessel (Fig. 5), are even more explicit proof of this idea.

The Reformation brought significant changes. Wherever Catholicism was in dominance, plaques appeared inside tankards belonging to Marian brotherhoods (Fig. 10c, d), but where the confessions were in a relative balance, plaques with the Crucifixion occurred also inside guild tankards (Fig. 10a, b). Moreover, glazed clay vessels with the scene of the Crucifixion on the outside also appeared in these territories. The smaller flagons (Fig. 11a) were used in the quiet of the home, the larger tankards, often furnished with a tap (Fig. 11b) during guild meetings. Clay plates (Fig. 15a) and perhaps also pateras with scenes of the Crucifixion, used for the purpose of sacralizing bread, also appeared at this time. From the 17<sup>th</sup> c. there are only clay jugs with scenes of the Crucifixion made in Bolesławiec (Fig. 13) and painted clay pateras which appear to have been produced in Silesia (Fig. 15b; 16). In Nysa, which was the domain of the Wrocław bishops, the situation was different to some extent, as they used there two-handled pots with devotional inscriptions (Fig. 14b), less often with scenes of the Crucifixion (Fig. 14a).

A growing demand for saints’ relics in the 15<sup>th</sup> c. caused a rise in the production of forgeries as well as replacement reliquaries, such as wax *agnuses* consecrated in Rome, but even this could not satisfy the need for having a “holy relic” of one’s own at home. Pilgrims visiting the holy places brought back all kinds of “sacred” objects apart from the regular pilgrim’s badges, suffice it to mention ampullae containing holy oils and scraps of saintly robes. Thus, it became essential to protect the saints’ tombs from the crowds of pilgrims. Devotional plaques became popular at this time; they imitated pilgrim’s badges, as well as the original pilgrim’s badges with mirrors installed inside them, unknown in Poland

(Fig. 1a). A ray of sun reflected from a holy saint's burial place and directed at any given object was enough to sacralize it. Nonetheless, since so many could actually afford to make a pilgrimage, devotional plaques (Fig. 1c), which were also produced in Polish lands (Fig. 1d), became common. For Catholics it was enough for the plaque to come in contact with wine in order to sacralize it in a home setting, thus achieving the transfiguration of wine into the blood of the Lord. For Protestants, who believed that the transfiguration of wine into blood during the Eucharist was only symbolic, it was enough to have the Crucifixion appear on the outside of the vessel.

Table 1 lists all the items discussed in the article as occurring in Polish territory.

*Translated by Iwona Zych*

Adresy Autorów:

Mgr Jakub Szajt  
ul. Rynek 5/3  
67-200 Głogów  
jakub.szajt@gmail.com

Prof. dr hab. Krzysztof Wachowski  
Zakład Archeologii Historycznej  
Instytut Archeologii Uniwersytetu Wrocławskiego  
ul. Szewska 48  
50-139 Wrocław  
krzysztof.wachowski@archo.uni.wroc.pl