

MICHAŁ KARA

GRÓB Z WAGĄ SZALKOWĄ Z WCZESNOŚREDNIOWIECZNEGO CMĘTARZYSKA W BODZI POD WŁOCŁAWKIEM

Abstrakt: W artykule przedstawiono wyniki analizy grobu (zapewne kenotafu) z początku XI w., odkrytego na wczesnośredniowiecznym cmentarzysku w Bodzi na Kujawach wschodnich. Grób – obiekt unikatowy nie tylko w skali badanego cmentarzyska – zawierał m.in. rozmontowaną i uszkodzoną wagę szalkową do odważania kruszcu, której elementy zostały zdeponowane we wnętrzu skrzyni trumiennej, w dwu odrębnych skupiskach. Wyniki analizy porównawczej grobu pozwalają łączyć go z nurtem praktyk funeralnych charakterystycznych dla świeckich elit społeczności strefy Morza Bałtyckiego X–XI w., zwłaszcza Skandynawów, Rusów, Ugrofinów oraz Prusów. Zdeponowane w grobie wagi, potraktowane podobnie jak okaz z Bodzi, znane są z terenów fińskich, z cmentarzysk datowanych na XI w.

Słowa kluczowe: wczesne średniowiecze, Bodzia, Polska, grób nr E41, waga szalkowa, analizy fizykochemiczne metalu, *regnum* Piastów, Skandynawia, Ruś, Ugrofinowie.

Abstract: The author presents the results of a study of a grave (presumed cenotaph) from the early 11th c., discovered in the early medieval cemetery in Bodzia in the eastern Kujawy region of Poland. The grave, which is unique not only from the perspective of the cemetery in question, contained among others an incomplete, disassembled folding balance for weighing precious metals. The elements of this balance were deposited in two separate clusters inside a box coffin. A comparative analysis of the object has placed it within the sphere of funerary practices of a secular elite inhabiting the Baltic zone in the 10th–11th c., particularly the Scandinavians, Rus' and Finno-Ugric peoples and Prussians. Folding balance from burial contexts, found in a similarly incomplete and disassembled state as in Bodzia, are known from Finland, from cemeteries dated to the 11th c.

Keywords: Early Medieval period, Bodzia, Poland, grave no. E41, folding balance, physico-chemical metal analyses, *regnum* of the Piast dynasty, Scandinavia, Rus', Finno-Ugric peoples.

INFORMACJE WSTĘPNE

Archeologiczne badania ratownicze na cmentarzysku w Bodzi, gm. Lubanie, pow. włocławski, woj. kujawsko-pomorskie (ryc. 1a), prowadzone były w latach 2004, 2007 i 2009 przez Zespół ds. Ratownictwa Archeologicznego Instytutu Archeologii i Etnologii PAN (dalej: IAE PAN) w Poznaniu na zlecenie Generalnej Dyrekcji Dróg Krajowych i Autostrad, w związku z planowaną budową autostrady A1¹.

¹ Do roku 2007 badania nadzorował dr Jacek Kabaciński, w 2009 r. kierownictwo przejęła dr Iwona Sobkowiak-Tabaka (J. Kabaciński, K. Waszczuk, S. Groniek 2007; S. Groniek, K. Waszczuk, I. Sobkowiak-Tabaka 2009). Materiały archeologiczne (w tym kości ludzkie) oraz archiwalia znajdują się w zbiorach Zespołu ds. Ratownictwa Archeologicznego IAE PAN w Poznaniu.



Ryc. 1. Bodzia, pow. włocławski, stan. 1

a – lokalizacja stanowiska; b – plan cmentarzyska szkieletowego z rozwarstwieniem chronologicznym grobów; 1 – groby z około 980/990–1030/1035 r.; 2 – groby z około XI/XII w.; 3 – granica tzw. młodszego cmentarza; cyfry arabskie poprzedzone literą D lub E oznaczają numery grobów; cyfry rzymskie oznaczają rzędy grobów wzdłuż osi wschód-zachód.

Rys. P. Szejnoga i J. Sawicka

Fig. 1. Bodzia, Włocławek district, site 1

a – location of the site; b – plan of an inhumation cemetery with chronological distribution of the graves; 1 – graves from 980/990–1030/1035; 2 – graves from the ca. 11th/12th c.; 3 – extent of the so-called younger cemetery; Arabic numerals preceded with the letters D or E indicate graves; Roman numerals mark rows of graves on an East-West axis.

Drawing P. Szejnoga and J. Sawicka

Stanowisko, obejmujące niemal 5 ha, położone jest w obrębie pradoliny Wisły, około 9 km na zachód od jej koryta. Najbardziej spektakularnych odkryć dokonano pod koniec 2007 r., gdy w północno-zachodniej części badanej partii stanowiska nr 1 (stanowisko nr 44 w obrębie autostrady) odsłonięto niewielkie cmentarzysko wczesnośredniowieczne o unikatowej formie przestrzennej. Była to nekropola tzw. płaska, szkieletowa, z bardzo bogatym i zróżnicowanym inwentarzem funeralnym. Wyznaczały ją rzędy pochówków w obszernych jamach grobowych, które – ukierunkowane w zdecydowanej większości wzdłuż nietypowej dla ziem polskich wczesnego średniowiecza osi północ-południe – rozmieszczone były w otoczonych „rowami” czworokątnych kwaterach (ryc. 1b). Analiza tamtejszych praktyk pogrzebowych ujawniła analogie m.in. w kulturze funeralnej ludności Anglii, Skandynawii, Rusi Kijowskiej oraz terytoriów naddunajskich X–XI w. Cmentarz, istniejący w końcu X oraz na początku XI stulecia², znajdował się na głębokim zapleczu współczesnego mu grodu we Włocławku (Władysławiu) nad Wisłą, który według *Kroniki polskiej* Galla Anonima (I.8) był jednym z czterech najważniejszych grodów monarchii Bolesława Chrobrego (A. Buko, W. Duczko, M. Kara, I. Sobkowiak-Tabaka, w druku)³.

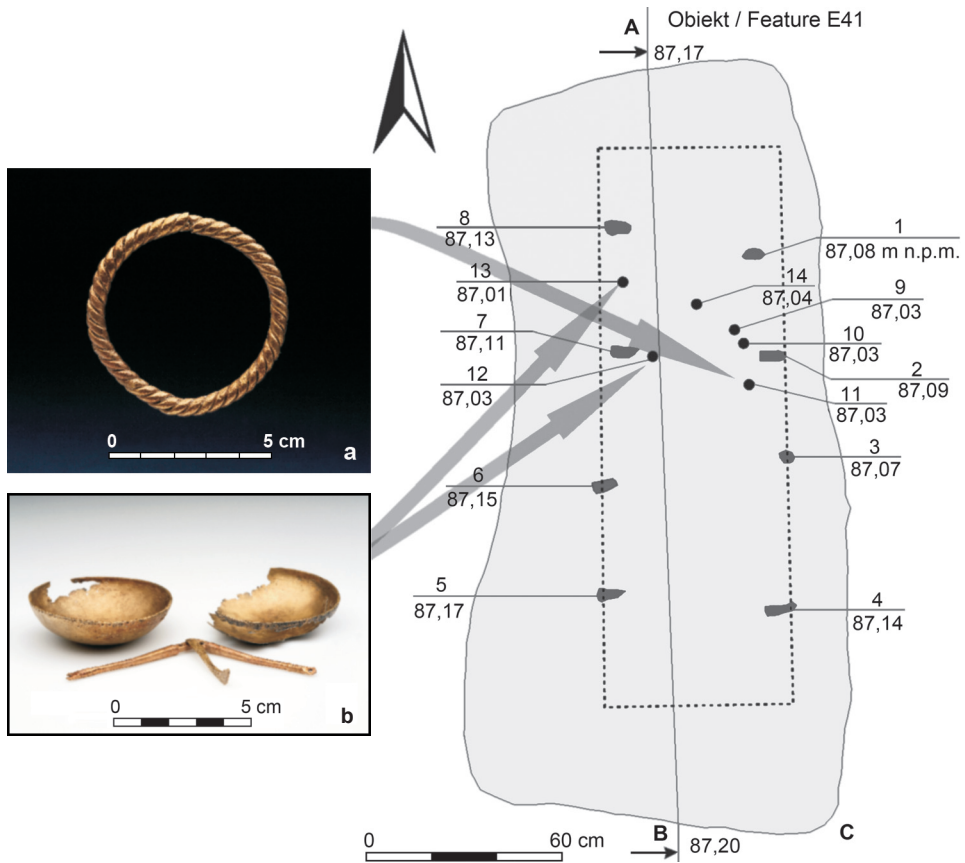
Wśród odkrytych pochówków na szczególną uwagę, ze względu na unikatowy charakter, zasługuje grób oznaczony nrem E41, w którym zdeponowano m.in. składaną wagę szalkową służącą do odważania kruszcu (ryc. 2).

CHARAKTERYSTYKA GROBU

Grób nr E41 wyznaczała obszerna (około 2,4×1,2 m), w przybliżeniu czworokątna i głęboka (pierwotnie ponad 0,5 m) jama o poziomym dnie, ukierunkowana dłuższym bokiem wzdłuż osi północ-południe (ryc. 2c). Wkop, o trapezowatym przekroju poprzecznym, zagłębiony był w strop gliniastego calca. Od strony zachodniej naruszył on przykrawędnią część jamy grobu nr E33, również wkopaną w calca. Oba groby znajdowały się w obrębie czworokątnej, otoczonej „rowem” przestrzeni grzebalnej, wchodzącej w skład północnego rzędu wyodrębnionych w ten sposób kwater funeralnych cmentarza (ryc. 1b). W skład wymienionej kwatery wchodził też niewielki, płytki, pozbawiony wyposażenia kenotaf (?) oznaczony nrem E70, wciśnięty między jamę grobu nr E33 a wkop zachodniego odcinka „rowu” wspomnianej kwatery. Ukierunkowany był wzdłuż tej samej osi, co groby oznaczone nrami E33 oraz E41, i podobnie jak one tkwił w gliniastym calcu. Od tych ostatnich różnił się regularną formą wkopu – prostokątną w zarysie poziomym. Sądząc z wymiarów mógł to być symboliczny pochówek dziecka. Dodajmy, że jamy grobów o nrach E33 i E41 były zdecydowanie większe; miały też zbliżoną formę i wymiary.

² Po dłuższej przerwie był powtórnie użytkowany około XI/XII w.

³ Do druku przygotowano też wieloautorską monografię analityczno-źródłową cmentarzyska pod redakcją prof. dr. hab. Andrzeja Buko. Planuje się publikację prac w językach polskim i angielskim. Niniejszy artykuł to rozszerzona wersja jednego z autorskich rozdziałów M. Kara tej monografii.



Ryc. 2. Grób nr E41 z cmentarzyska w Bodzi, pow. włocławski, stan. 1

a – bransoleta (stan po konserwacji); b – elementy wagi szalkowej (stan po konserwacji); c – rzut poziomy grobu wraz z lokalizacją odkrytych przedmiotów; 1–8 – żelazne okucia skrzyni trumiennej z zarysem trumny; 9–10 – dwa nieokreślone przedmioty żelazne, może destrukty zamka skrzyni trumiennej lub sierpa; 11 – bransoleta z brązu lub mosiądzu; 12 – belki ramienia oraz imadelko wagi szalkowej z mosiądzu; 13 – dwie szalki wagi z mosiądzu; 14 – fragment srebrnej monety.

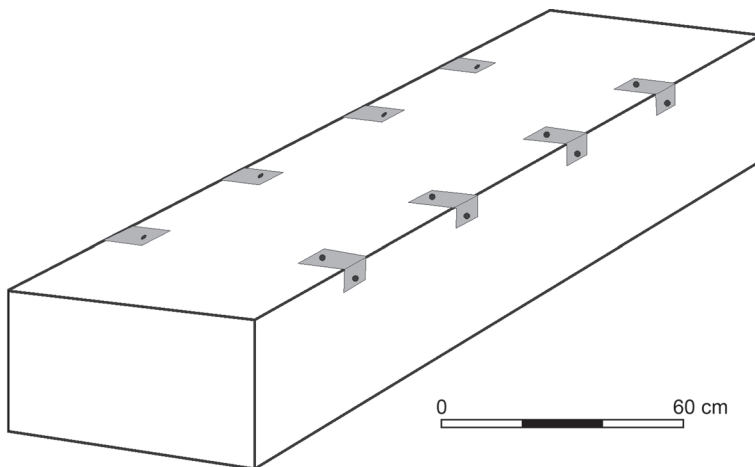
Rys. P. Szejnoga i J. Sawicka, fot. M. Jórdeczka

Fig. 2. Grave E41 from the cemetery in Bodzia, Włocławek district, site 1

a – bracelet (state after conservation); b – elements of folding balance (state after conservation); c – plan of the grave with the location of the discovered objects; 1–8 – iron fittings of the coffin box with outlines of the coffin; 9–10 – two unidentified iron objects, possible remains of an iron coffin lock or a sickle; 11 – bracelet of bronze or brass; 12 – lever and handle of a brass folding balance; 13 – two pans of a brass folding balance; 14 – fragment of a silver coin.

Drawing P. Szejnoga and J. Sawicka, photo M. Jórdeczka

W przeciwieństwie do grobu nr E33, gdzie w pozycji wyprostowanej na wznak, z głową ku północy, zostały złożone zwłoki mężczyzny w wieku *maturus* (około 35–55 lat), interesujący nas obiekt nr E41 nie ujawnił (podobnie jak grób nr E70) szczątków ludzkich (A. Drozd-Lipińska, T. Kozłowski 2011). Warto podkreślić, iż nie nosił śladów uszkodzeń, a jego wymiary są typowe dla pochówków osób mło-



Ryc. 3. Rekonstrukcja drewnianej, zespolonej żelaznymi okuciami, skrzyni trumiennej z grobu nr E41 w Bodzi, pow. wrocławski.

Rys. J. Sawicka, opracował T. Sawicki

Fig. 3. Reconstruction of the wooden coffin box with iron fittings from grave E41 in Bodzia, Wrocław district.

Drawing J. Sawicka, prepared by T. Sawicki

docianych lub dorosłych, których szkielety na cmentarzysku w Bodzi zachowały się przynajmniej szczątkowo. Najprawdopodobniej mamy do czynienia z kenotafem, czyli z pochówkiem symbolicznym nie zawierającym zwłok, przysługującym osobie zmarłej w okolicznościach wyjątkowych (np. pochłoniętej przez bagno lub żywioł wodny), względnie z grobem zastępczym, wykonanym z myślą o osobie zmarłej poza wspólnotą, pogrzebanej w obcej ziemi.

Obecność na dnie jamy skrzyni trumiennej, trochę przesuniętej w kierunku wschodniej ściany wkopu, trapezowatej w rzucie poziomym (węższy bok od strony północnej), przemawia za elitarnym charakterem grobu. Wykonana z dranic, została spojona w górnej części żelaznymi okuciami taśmowatymi; miała wymiary około $1,25 \times 0,55 - 0,65$ m i przypuszczalną wysokość około 0,5 m (ryc. 3). Niewykluczone, że była zaopatrzona w żelazny zamek złożony z haczykowatego „skobla” i przewleczonego przezeń uszka-okucia, w rodzaju konstrukcji spajającej prostopadłościenną skrzynię trumienną odkrytą na cmentarzysku z okresu wikingów w miejscowości Forlev w Danii (J. Brøndsted 1936, ryc. 103). W tym kontekście warto zwrócić uwagę na znaleziony w grobie nr E41 z Bodzi fragment masywnego przedmiotu żelaznego, formą przypominający tzw. kłamrę-skoblicę, który wraz z żelaznym „uszkiem” zalegał we wnętrzu relikwów opisanej skrzyni trumiennej, około 12–15 cm od jej ściany wschodniej, na poziomie nieco niższym (do 15 cm) od okuc spajających trumnę (ryc. 2c). Pierwotnie zamek mógł znajdować się na zewnątrz skrzyni, wbity w dranicę. Mógł też – co wydaje się bardziej prawdopodobne, zważywszy na znaczną odległość dzielącą go od krawędzi kasty – zalegać, w charakterze przedmiotu symbolicznego, w centralno-wschodniej części trumny – na dnie lub na wieku. Zły,

fragmentaryczny stan zachowania przedmiotu nie pozwala jednak zinterpretować jego funkcji jednoznacznie; w znalezisku można bowiem domyślać się również destruktywów żelaznego sierpa⁴.

Warto zaznaczyć, iż pozostałe skrzynie trumienne, spojone żelaznymi okuciami, w tym podobne do opisanej, odkryto na cmentarzysku w Bodzi wyłącznie w grobach zawierających szczątki osób dorosłych. Resztki okutej trumny zachowały się też w grobie nr E33. Dodajmy, że forma oraz wymiary jamy nr E41, jak również jej orientacja i lokalizacja przestrzenna, a także zestaw przedmiotów znalezionych we wnętrzu skrzyni trumiennej, są typowe dla bogato „wyposażonych” pochówków z omawianego cmentarzyska.

I tak z obrębu skrzyni zalegającej w jamie nr E41, poza wspomnianymi już taśmowatymi okuciami trumny oraz fragmentami zamka lub sierpa, pochodzą elementy składanej wagi szalkowej do odważania kruszcu (ryc. 2b), a także wykonana z brązu bądź mosiądzu bransoleta (ryc. 2a) oraz fragment srebrnej monety wybitej w latach około 1014–1024. Moneta to niemiecki denar Henryka II lub okaz naśladowczy⁵. Artefakty z kenotafu nr E41 koncentrowały się wyłącznie w północnej części skrzyni trumiennej; większą dyspersję ujawniły tylko okucia trumny.

Bransoleta, elementy wagi oraz pozostałości domniemanego zamka zalegały niemal na tym samym poziomie (87,01–87,04 m n.p.m.) wzdłuż dłuższych ścian trumny, w odległości około 5–20 cm od nich; leżały około 5–15 cm poniżej poziomu reliktywów stropu skrzyni (ryc. 2c). Imadełko wraz z beleczkami ramienia wagi znajdowały się w centralno-zachodniej części trumny, natomiast szalki w pobliżu jej północno-zachodniego narożnika, powyżej imadełka i beleczek. Oba skupiska dzieliła odległość około 30 cm (nie stwierdzono śladów pojemnika zabezpieczającego wagę ani towarzyszących jej odważników). Naprzeciwko skupiska elementów ramienia wagi, w pobliżu wschodniej ściany skrzyni trumiennej, znajdowały się pozostałości hipotetycznego zamka lub sierpa. Poniżej, w odległości około 15 cm, leżała bransoleta. Odmiennie ułożona była moneta. W przeciwieństwie do pozostałych przedmiotów zalegała na dłuższej osi trumny, w odległości około 20 cm od jej krótszej, północnej ściany.

Wydaje się, iż wymienione wyżej przedmioty zostały zdeponowane w obrębie skrzyni trumiennej w sposób zgodny z ułożeniem zwłok, o ile te znalazłyby się w grobie. Dodajmy, że chodzi o ułożenie zwłok w pozycji wyprostowanej na wznak, z rękoma wyciągniętymi wzdłuż tułowia, z głową ku północy, które było typowe dla nekropoli w Bodzi. Lokalizacja przedmiotów w skrzyni trumiennej sugeruje w zakresie miejsca ich deponycji preferencję górnej części zwłok – bioder, tułowia,

⁴ Tak funkcję tego przedmiotu określił Tomasz Sawicki z Muzeum Początków Państwa Polskiego w Gnieźnie – autor rozdziałów wspomnianej monografii cmentarzyska w Bodzi, w których prezentowane są wyniki analizy przedmiotów żelaznych oraz okutych skrzyń trumiennych. Koledze T. Sawickiemu bardzo dziękuję za wyrażenie zgody na wykorzystanie w niniejszym artykule Jego ustaleń oraz ryciny z rekonstrukcją skrzyni trumiennej z grobu nr E41.

⁵ Analizę numizmatyczną wykonał prof. dr hab. Stanisław Suchodolski z IAE PAN w Warszawie, którego opracowanie monet odkrytych w Bodzi zawiera przygotowana do druku monografia cmentarzyska. W tym miejscu chciałbym podziękować prof. S. Suchodolskiemu za udostępnienie danych.

rąk oraz głowy. Rozmontowane elementy ramienia wagi szalkowej leżały bowiem w miejscu, gdzie winna znajdować się prawa dłoń lub prawe biodro osoby zmarłej, szalki oraz „siekaniec” tam gdzie głowa (szalki po prawej stronie, a moneta w okolicy ust lub w górnej części piersi), natomiast bransoleta oraz destrukty sierpa, względnie zamka trumny, na osi lewej ręki, przy czym ozdoba w okolicy dłoni. Przedmioty leżały w układzie horyzontalnym, który mimo rozkładu dranic skrzyni trumiennej nie uległ zaburzeniu. Do grobu zostały włożone zapewne po ulokowaniu skrzyni we wkopie. Wcześniejsze zdeponowanie przedmiotów jest mało prawdopodobne, zważywszy na trudne do uniknięcia przechyły skrzyni podczas jej transportu oraz sadowienia w grobie, które prowadzić mogły do redepozycji artefaktów. Należy pamiętać, iż w pojęciu ludzi średniowiecza prawidłowy przebieg rytu przejścia gwarantowały nie tylko określone przedmioty złożone do grobu, lecz również ich układ (o rycie przejścia zob. A.M. di Nola 2006; B. Józefów-Czerwińska 2012). Wnosząc z wyposażenia oraz wymiarów omawianego kenotafu, był to symboliczny grób młodocianego lub dorosłego mężczyzny, względnie kobiety.

OPIS POZOSTAŁOŚCI WAGI ORAZ WYNIKI ANALIZY PORÓWNAWCZEJ

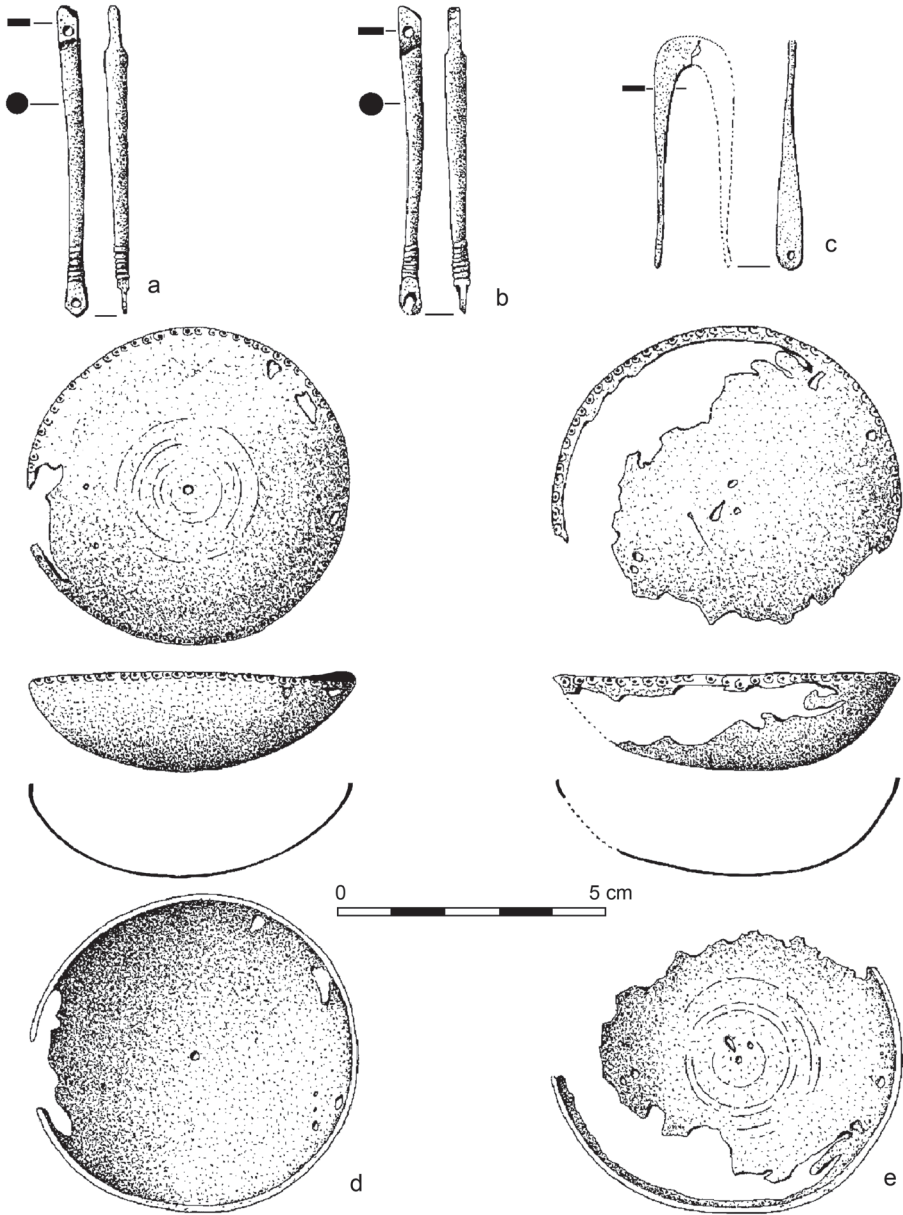
Znaleziona w Bodzi waga szalkowa składa się z dwu niemal identycznych tzw. skrajnych belek ramienia pokrytych na odcinku poprzedzającym ich zewnętrzne zakończenie wąskim pasmem głębokich, dookolnych, regularnych żłobków. Zachowane są też: w połowie tzw. imadefko, czyli uchwyt wagi, oraz dwie podobne do siebie, ornamentowane szalki w kształcie wycinka kuli (ryc. 4). Te ostatnie noszą ślady destrukcji; struktura drugiej szalki została jednak naruszona dopiero podczas konserwacji, w trakcie usuwania korozji (por. ryc. 4d; 5a:2; 5b:2)⁶. Nie stwierdzono obecności wskaźnika, który wnosząc z analogii winien być wykonany z mosiądzu, brązu oraz/lub żelaza i przypominać kształtem odwróconą literę „T”, a także dwu niewielkich ogniwek, służących do podwieszania szalek u ramienia wagi za pomocą dratw (ogniwka powinny znajdować się w otworach umieszczonych na zewnętrznych krańcach obu ruchomych, skrajnych beleczek ramienia). Brak też trzech niewielkich nitów spajających poszczególne części składowe wagi – imadefka ze wskaźnikiem oraz tego ostatniego z beleczkami ramienia (ryc. 6)⁷.

Badania metalograficzne odkrytych elementów wagi wykazały, że zostały one sporządzone ze stopów zawierających około 78–87% wagowych miedzi, około 0,03–2,4% wagowych cyny i aż około 9,5–17% wagowych cynku⁸. Mamy zatem do czynienia nie tyle z „klasycznym” stopem brązu, co z mosiądzem, w tym okresie

⁶ Z tych samych przyczyn naruszono też strukturę szalki uszkodzonej – zob. ryc. 4e; 5a:1; 5b:1.

⁷ Wagi szalkowe zachowane całkowicie zob. H. Steuer 1984, s. 277–279, ryc. 132; A. Krzyszowski 1997, s. 646–648, ryc. 4–6.

⁸ Analizę składu chemicznego metalu wykonano w 2010 r. w Laboratorium Bio- i Archeometrii IAE PAN w Warszawie pod kierunkiem dr. inż. Zdzisława Hensla (nry laboratoryjne 16426; 16426,01; 16427; 16427,01; 16427,02).



Ryc. 4. Elementy ręcznej, składanej wagi szalkowej z mosiądzu z grobu nr E41 w Bodzi, pow. włocławski (stan po konserwacji)

a, b – tzw. skrajne beleczki ramienia; c – fragment tzw. imadelka; d, e – szalki.

Rys. J. Sawicka

Fig. 4. Elements of the folding balance of brass from grave E41 in Bodzia, Włocławek district (state after conservation)

a, b – “extreme” beams of the lever; c – fragment of the “handle”; d, e – pans.

Drawing J. Sawicka

metalem ekskluzywnym⁹. Łączna waga badanych elementów (po konserwacji) wynosi 19,9 g, z tego szalki waży 7,2 g oraz 4,8 g.

Szalki uformowano starannie z cienkiej blachy (o grubości poniżej 1 mm) metodą delikatnego kucia i repusowania, nadając im formę wycinka kuli o głębokości do 1,3 cm i średnicy zewnętrznej 6,3 cm oraz 5,8 × 5,9 cm. Mają pogrubioną do 1 mm, trochę nierówną krawędź. Nieznacznie różniły się wymiarami, formą a być może też zdobnictwem. Na stronie zewnętrznej pokryte zostały pojedynczym rzędem tzw. oczek, które naniesiono starannie metodą puncowania poniżej krawędzi szalki, przy czym „oczka” czasami nieznacznie zachodzą na siebie. Brak pewności, czy kilka wpisanych w siebie okręgów, o średnicy około 0,6–2,9 cm, widocznych bądź na wewnętrznej, bądź na zewnętrznej powierzchni szalek, w miejscu centralnym, należy uznać za kolejny element zdobnictwa wagi czy za przypadkowo lub intencjonalnie pozostawiony ślad poprodukcyjny. Szczegółowa autopsja szalek, zwłaszcza ich stanu przed konserwacją, sugeruje obecność w przykrawędznej partii czasz czterech otworów (o średnicy około 1,5–2 mm) na dratwy, za pomocą których były podwieszane do ramienia wagi (por. ryc. 5b).

Wydaje się, iż szalka nosząca ślady uszkodzeń (ryc. 4e; 5a:1; 5b:1) została naruszona celowo. Na intencjonalną destrukcję wskazuje sposób usunięcia fragmentu blachy, niezależny od niszczących skutków korozji: pozostawiono cyfrowato sterzący fragment ozdobnej krawędzi szalki, nadto blachę rozerwano na odcinku kilku centymetrów.

Równie starannie wykonano pozostałe elementy wagi. Obie beleczyki podtrzymujące szalki mają długość 5,6 cm oraz 5,7 cm (ryc. 4a, b). Są to owalne w przekroju poprzecznym pręty (odlane i poddane delikatnemu kuciu) o średnicy 3–4 mm, z niewielkimi otworami rozłożonymi symetrycznie na krańcach każdej beleczyki, nieznacznie wygięte łukowato ku dołowi i poszerzone na wspomnianych zakończeniach, czyli w miejscu połączenia beleczyki z dratwami szalek oraz z ramieniem (podstawą) wskaźnika. W przeciwieństwie do krańca zewnętrznego, któremu nadano kształt deltoidu, rozszerzony kraniec wewnętrzny – mniej wydatny – wyznaczał czworokątny „zawias” z niewielkim otworem na nit, który mocował belkę ramienia wagi z podstawą wskaźnika. Otwór w rozszerzeniu zewnętrznym służył natomiast do podwieszania szalki. Maksymalna rozpiętość ramienia wagi, zważywszy na sumaryczną długość obu beleczyk tzw. skrajnych, wynosiła ponad 11,3 cm.

Misternie uformowano też tzw. imadélko wagi (posłużono się w tym celu młoteczkami), które pierwotnie składało się z dwu symetrycznych, niezdobionych ramion o wysokości 4,3 cm i szerokości dołem 0,5 cm oraz górą 0,7 cm, wykonanych z pręta wygiętego w kabłąk (ryc. 2b; 4c). Ramiona czynią wrażenie skręconych wokół własnej osi; w rzeczywistości pręt rozklepano w dwu płaszczyznach odchylonych od siebie o 90°. Kabłąk, w rozszerzonej partii szczytowej, mógł być zaopatrzony w niewielkie, przewleczone przez otwór ruchome ogniwko, względnie w sterczynek z ogniwkami (?), służące do utrzymywania wagi w dłoni, aczkolwiek wystarczało do tego samo rozszerzenie kabłąka. Między ramionami imadélka

⁹ O zastosowaniu mosiądzu we wczesnośredniowiecznej Europie i ówczesnych miejscach jego pozyskiwania zob. H. Kóčka-Krenz 1983, s. 40, 42, tam też dalsza literatura.



Ryc. 5. Bodzia, pow. włocławski. Szalki wagi bezpośrednio po wydobyciu z grobu nr E41
a – widok od strony wewnętrznej; b – widok od strony zewnętrznej; 1 – pierwsza szalka; 2 – druga szalka.

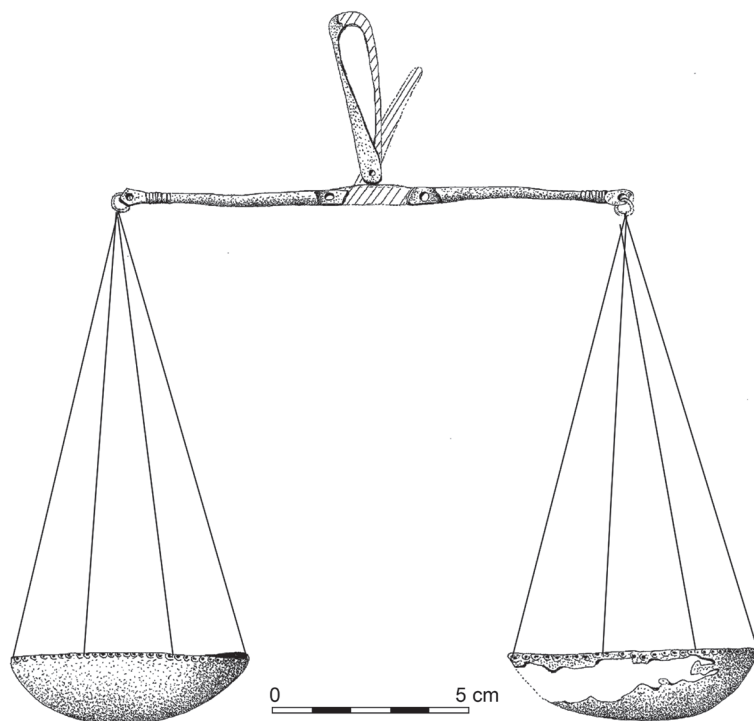
Fot. S. Kociński

Fig. 5. Bodzia, Włocławek district. Pans of the folding balance shortly after being taken out of the grave no. E41

a – internal view; b – external view; 1 – first pan; 2 – second pan.

Photo S. Kociński

balansował wskaźnik. Wnosząc ze śladu destrukcji ramion imadelka, zostało ono rozerwane w połowie wysokości na dwie symetryczne części. Do grobu włożono tylko jedno z ramion, raczej bez niewielkiego nitu łączącego imadelko z podstawą wskaźnika. Przypomnijmy, iż wśród pozyskanych elementów wagi nie stwierdzono też wskaźnika. Istnieje małe prawdopodobieństwo, aby brakujące elementy (może poza niewielkimi nitami) uległy rozkładowi wskutek korozji. Stan zachowania wagi przemawia raczej za tezą, iż do grobu nr E41 włożono przyrząd rozmontowany i celowo uszkodzony. Dodajmy, że elementy składowe wagi zalegały w dwu odrębnych skupiskach, których zawartość (w jednym znajdowały się tylko szalki, w drugim trzy wyżej wymienione części ramienia wagi), dzielący je odstęp (około



Ryc. 6. Rekonstrukcja ręcznej, składanej wagi szalkowej z grobu nr E41 w Bodzi, pow. włocławski, na podstawie odkrytych elementów składowych (szrafunkiem zaznaczono części brakujące).

Rys. J. Sawicka

Fig. 6. Reconstruction of the folding balance from grave E41 in Bodzia, Włocławek district, based on constituent elements (missing elements marked with hatching).

Drawing J. Sawicka

30 cm) oraz brak śladów naruszenia grobu wykluczają redepozycję. Mamy zatem do czynienia najprawdopodobniej z działaniem o charakterze symbolicznym.

Funeralne znaleziska uszkodzonych wag szalkowych, względnie ich kapsułkowatych futerałów, datowane generalnie na środkowy lub młodszy okres wikingi, znane są z obszaru Skandynawii, a także z ziem Bałtów i Ugrofinów nadbałtyckich, przy czym odkryte tam wagi (wśród nich o formach analogicznych do omawianego znaleziska) ujawniają m.in. podobne ślady destrukcji (zwłaszcza szalek), co waga z Bodzi (J. Brøndsted 1936, s. 172–173, ryc. 81–82; H. Arberman 1940, tabl. 126; tenże 1943, s. 224; W. La Baume, J. Wilczek 1941, ryc. 1–4; P.L. Lehtosalo-Hilander 1982a, s. 249–251, tabl. 105:27–29; tenże 1982b, s. 66–67; V.I. Kulakov 1990, tabl. 25:4; 26:3; 32:6; 33; 41; 52; 58; 60; 61; 66; 68:3). W tej grupie tylko elementy wag szalkowych odkryte w grobach „fińskich” były rejestrowane w różnych częściach pochówka, aczkolwiek nie zawsze (P.L. Lehtosalo-Hilander 1982a, s. 249–251, tabl. 105:27–29).

Waga szalkowa z Bodzi to wyrób luksusowy (por. ryc. 6). Kształt, zdobniczość, wymiary, także tworzywo oraz sposób wykonania pozwalają zaliczyć ją do

okazów typu Ia w typologii wczesnośredniowiecznych wag szalkowych według K. Wachowskiego (1974, s. 187, ryc. 11:Ia) lub do typu 3 w systematyce H. Steuera (1984; 1987)¹⁰. Przyjmuje się, iż tego typu wagi, produkowane głównie w Europie północnej według wzorca anglosaskiego (H. Steuer 1984, s. 277–280), były w użyciu od około VIII/IX w. Na ziemiach polskich, z wyjątkiem strefy nadbałtyckiej, zaczęto posługiwać się nimi nie wcześniej niż około połowy X stulecia, powszechniej jednak dopiero w XI w. (H. Steuer 1997).

Podobne znaleziska znane są z kilku innych polskich stanowisk archeologicznych. Na wagi typu I według K. Wachowskiego (1974) natrafiono m.in. podczas przedwojennych badań wykopaliskowych wczesnopiastowskiego grodu w Gnieźnie (*Gniezno...* 1939, s. 176–178, tabl. 101:4–5). Brązową szalkę wagi, bardzo przypominającą okaz z Bodzi, odkryto też na Zawodziu w Kaliszu, woj. wielkopolskie, w obrębie tamtejszego grodziska wczesnośredniowiecznego (T. Baranowski 2000, s. 616, ryc. 8). Szalka ta jest uszkodzona. Jej średnica wynosi 11,5 cm, waży 45,5 g. Mamy zatem do czynienia z okazem większym i masywniejszym niż szalki znalezione w Bodzi. Różni się także nieznacznie formą oraz ornamentyką. Ma bowiem spłaszczone dno oraz trzy otworki do zawieszania, a pokrywający ją pojedynczy rząd tzw. oczek, biegnący wzdłuż krawędzi szalki, został naniesiony starannie na stronie wewnętrznej. Zdobi ją dodatkowo pojedyncze „oczko” umieszczone we wnętrzu czaszy, w punkcie centralnym. Szalkę odkryto na złożu wtórnym, w zasypisku dawnego wykopu archeologicznego, który założono na wale grodziska od strony wschodniej, w rejonie reliktywów romańskiej kolegiaty. Przesłanki stratygraficzne nie pozwalają zatem sprecyzować metryki znaleziska. Można jedynie domniemywać związek opisanej szalki z XI–XII w., z tego bowiem czasu pochodzi zdecydowana większość luksusowych przedmiotów odkrytych na grodzisku kaliskim.

Składaną wagę szalkową, która formą nawiązuje w pewnym zakresie do wagi z Bodzi, odkryto też na wczesnośredniowiecznym cmentarzysku szkieletowym w Sowinkach pod Poznaniem, stan. 23A, woj. wielkopolskie, w grobie nr 70 łączonym ze starszą, ewidentnie wczesnopiastowską fazą cmentarza, datowaną na 4 ćwierć X i 1 poł. XI w.¹¹ (A. Krzyszowski 1992, s. 91–92; tenże 1995, s. 65, ryc. 7; tenże 1997, s. 639–667, ryc. 4–6; tenże 2000, s. 124). Z wyjątkiem żelaznego wskaźnika, wspomniana waga została wykonana z brązu metodą odlewu, delikatnego kucia i repusowania (szalki). Charakterystyczne zdobnictwo ramienia pozwala zaliczyć ją do starszej odmiany typu 3 według H. Steuera (1984; 1987), datowanej generalnie na stulecia IX i X. Waga nie została zdekompletowana ani rozmontowana, aczkolwiek jedna z szalek ujawnia uszkodzenia podobne do tych, które występują na szalce z Bodzi (A. Krzyszowski 1997, ryc. 4:9).

Odkryty w Sowinkach pochówek nr 70, kryjący szczątki prawdopodobnie mężczyzny w wieku *juvenis* (około 15–20 lat), należał do bogato „wyposażonych” grobów cmentarza. Wyróżniały go także znaczne wymiary jamy grobowej: około

¹⁰ W kwestii typologii wczesnośredniowiecznych wag szalkowych zob. też B. i K. Wachowscy 1971; A. Krzyszowski 1997.

¹¹ Gród w Poznaniu był jednym z najważniejszych ośrodków militarnych, administracyjnych, gospodarczych i kościelnych monarchii piastowskiej (por. M. Kara 2009, s. 290–316, tam też dalsza literatura).

2,5 × 0,6 m, głębokość co najmniej 0,7 m. Wkop, ukierunkowany wzdłuż osi wschód-zachód, umacniała drewniana obstawa, rodzaj skrzyni trumiennej. Zwłoki leżały na dnie jamy grobowej, we wnętrzu wyżej wymienionej konstrukcji. Waga znajdowała się w szkatułce wykonanej z drewna brzozy, którą ułożono zmarłemu na piersi, bezpośrednio pod woreczkiem z odważnikami, sporządzonym prawdopodobnie ze skóry sarny. Do znalezisk unikatowych należy zaliczyć też odkryte w omawianym grobie trójzębne ostrza dwu ościeni oraz masywne haczyki z zadziorem, w obu przypadkach służące do połowu dużych ryb (A. Krzyszowski 1992, s. 92; tenże 1997, s. 659–663, ryc. 11–13). Dodajmy, że uformowane w ten sposób ościenie doskonale nadawały się też do połowu fok oraz morsów. Omawiany grób można interpretować jako pochówek nobila, któremu w monarchii pierwszych Piastów przysługiwał – z racji dostępu do kruszców – przywilej udziału w wymianie handlowej, może powiązany z przywilejem organizowania różnorodnych wypraw poza granice *regnum*. Za proponowaną atrybucją przemawiają zdeponowane w grobie utensylia tzw. kupieckie tudzież sprzęt do połowu dużych ryb, a także żyjących w zimnych morzach morsów i fok, na które polowano ze względu na ich cenne kły lub futra. Dodajmy, że wymienione przedmioty to czytelne w tym czasie znaki społeczne, które informowały z jednej strony o potędze i władzy ich właściciela (w kulturze ludów północnej Europy ościen – szczególnie rodzaj oszczepu – przysługiwał tylko wybranym, pozwalał bowiem ujarzmić budzące grozę „potwory” wodne), z drugiej zaś o jego bogactwie (*vide* waga do odmierzania kruszcu). Były to również narzędzia, którym przypisywano znaczenie w magii ochronnej oraz we wróżbiarstwie. W określonych sytuacjach przedmioty te mogły stanowić też zakamuflowane znaki wiary chrześcijańskiej: trójząb jako wyobrażenie Trójcy Świętej, natomiast waga jako symbol Chrystusowego Krzyża, na którym Bóg Ojciec, bądź w Jego zastępstwie Michał Archanioł, waży wszystko, także ludzkie żywoty w dniu Sądu Ostatecznego (W. Kopaliński 1991, s. 432, 442–444; H. Krauss 2007, s. 150–151). W literaturze wskazuje się na związki omawianego pochówka z elitarną kulturą funeralną Normanów przełomu środkowego i młodszego okresu wikingów (A. Krzyszowski 1995, s. 70–71). Grób z Sowinek to – jak dotąd – najbardziej zbliżony do Bodzi (mimo ewidentnych różnic) wczesnośredniowieczny zespół sepulkralny z wagą szalkową stwierdzony na ziemiach polskich.

Na tym obszarze odnotowano jeszcze jeden pochówek z okresu wczesnopiastowskiego zawierający zdekompletowaną brązową wagę szalkową (M. Kara 2001, tam też starsza literatura). Chodzi o grób nr V odkryty w 1900 r. w miejscowości Ciepłe pod Gniewem, woj. pomorskie, w rejonie rozwidlenia szlaku wiślanego w stronę pruskiej Sambii, w którym znaleziono dwie skrajne beleczki ramienia wagi typu IIa według K. Wachowskiego (1974, s. 188, ryc. 11:IIa) wraz z fragmentem szalki i odważnikami. Podobnie jak w Bodzi wśród elementów wagi brakuje wskaźnika. Wspomniany grób jest obecnie datowany w przedziale X/XI–połowa XI w. (M. Kara 2001), zatem na okres politycznej przynależności Pomorza Wschodniego (Nadwiślańskiego) do pierwszej monarchii piastowskiej. Także i w tym przypadku, mimo ewidentnych różnic, czytelne są zbieżności z analizowanym obiektem nr E41 (kenotafem) z Bodzi. Grób nr V z Ciepłego był najprawdopodobniej męskim pochówkiem szkieletowym, kryjącym zwłoki przedstawiciela ówczesnej arystokracji

– osoby zbrojnej, partycypującej w wymianie handlowej, zwłaszcza dalekosiężnej (W. Łosiński 2000, s. 494–495). O atrybucjach zmarłego świadczy ekskluzywny zestaw przedmiotów, głównie skandynawskiej oraz anglo-normańskiej proveniencji z przełomu środkowego i młodszego okresu wikingów, w tym wspomniane utensylia kupieckie tudzież elementy uzbrojenia i oporządzenia jeździeckiego typowe dla wojowników elitarnych (M. Kara 2001; zob. też W. Duczko 2000, s. 35). Do podobieństw łączących opisany powyżej grób z grobami odkrytymi w Bodzi, poza obecnością elementów składanej wagi szalkowej, należy zaliczyć też ułożenie zwłok w pozycji wyprostowanej na wznak (aczkolwiek ukierunkowanych głową na zachód), w drewnianej skrzyni trumiennej, spojonej za pomocą taśmowatych okuć żelaznych przybitych ćwiekami. Forma i wymiary trumien znalezionych w 1900 r. w Ciepłym pozostają nieznane. Na podstawie składu oraz liczebności przedmiotów zdeponowanych w grobie nr V nie można jednak wykluczyć znacznych rozmiarów tamtejszej skrzyni trumiennej. Dodajmy, że pochodzący z tego pochówka luksusowy miecz żelazny typu Z według J. Petersena (1919) stanowi jedną z analogii do miecza odkrytego w grobie nr E864 w Bodzi, także co do sposobu jego noszenia (chodzi o skórzany „bandolier” przewieszony wzorem bizantyńskim przez ramię – materiały porównawcze zob. A.N. Kirpičnikov 1966, s. 25; P.Ł. Grotowski 2011, s. 395–397).

Zwyczaj grzebania zmarłych w drewnianej komorze grobowej, wraz z przybarami tzw. kupieckimi (zwłaszcza z wagą szalkową) oraz pieniądzem monetarnym, jako elementami różnicowanego i bogatego inwentarza funeralnego, praktykowany był w X w. w różnych częściach Skandynawii i Rusi, przy czym utensylia kupieckie składano tam również, aczkolwiek rzadko, do grobów żeńskich i dziecięcych (zob. J. Brøndsted 1936, s. 169–176, ryc. 77–84; H. Arbman 1943, s. 221–226 [grób nr 644], ryc. 182–183; G. Arwidsson 1986, s. 163–164; T.V. Ravdina 1988, s. 120 [grób nr II-3 1981]; T.A. Puškina 1991; H.U. Kleiminger 1993, ryc. 16–17; W. Duczko 2004, s. 174–179). Dodajmy, że w tych ostatnich inwentarz funeralny imitował „wyposażenie” pochówków osób dorosłych. W XI w. wagi szalkowe, w charakterze depozytu grobowego, pojawiły się też w pochówkach arystokracji pruskiej oraz Ugrofinów nadbałtyckich, u tych ostatnich także w grobach kobiet (W. La Baume, J. Wilczek 1941; P.L. Lehtosalo-Hilander 1982b, s. 66–67; tenże 1982c, s. 74nn.; V.I. Kulakov 1990, s. 33nn.). Tamtejszy zwyczaj umieszczania wagi w grobie, u Finów praktykowany co najmniej do przełomu XI i XII stulecia, a u Prusów jeszcze dłużej, został najprawdopodobniej przejęty z elitarniej kultury Skandynawów okresu wikingów, zwłaszcza Swewów oraz mieszkańców Gotlandii (B. von zur Mühlen 1975; P.L. Lehtosalo-Hilander 1982c). Dodajmy, iż w Skandynawii tudzież na Rusi wspomniany rodzaj pochówka – chodzi o groby z przybarami tzw. kupieckimi, zwykle też z ekskluzywnym uzbrojeniem, oporządzeniem jeździeckim oraz ekwiwalentami wymiany handlowej – zaniknął najpóźniej na początku XI w. Obecność wagi w grobie informowała nie tyle o kupieckiej profesji zmarłego, ile sygnalizowała o przynależności do rodu nobilów, którego członkom, ze względu na pozycję i majątek, tudzież swobodny dostęp do uzbrojenia i kruszcu, przysługiwało m.in. prawo organizowania dalekosiężnych wypraw handlowych (L. Leciejewicz 1979). Być może w przypadku pochówków żeńskich wagę składano do grobu tylko

w sytuacji śmierci ostatniej przedstawicielki uprzywilejowanego rodu, zwłaszcza gdy miała ona za życia dar wieszczenia. Odnotujmy bowiem, iż według sag błyszczące złotem lub srebrem instrumenty do ważenia kruszcu (kolorem przypominające zatem mosiężną wagę z Bodzi) były używane m.in. w praktykach wróżbiarskich, które pomagały jarlom zgłębić werdykt losu, niezbędny w podejmowaniu każdej ważniejszej decyzji (*Saga o wikingach...*, rozdz. 42, s. 130–131).

Pochodzące z ziem polskich wczesnośredniowieczne groby ze składanymi wagami szalkowymi, odkryte w Sowinkach oraz Ciepłem, nawiązują najbardziej pod względem obrządku oraz rytuału pogrzebowego do znalezisk skandynawskich z X w. Podobnie rzecz przedstawia się z obiektem nr E41 z Bodzi, uznanym za kenotaf. Do wspomnianego grobu, jako zespołu funeralnego, nie sposób przytoczyć jednak bezpośrednich analogii z obszaru kultury normańskiej okresu wikingów, niemniej zastosowany w tym przypadku rytuał ujawnia (m.in. w zakresie powienienia zdeponowanych przedmiotów) wyraźne konotacje skandynawskie.

Waga szalkowa z Bodzi ma bowiem ścisłe analogie – bądź do szalek, bądź do całego przyrządu – wśród datowanych na okres wikingów znalezisk z terenu Szwecji (m.in. z cmentarzyska w Birce) oraz z Gotlandii (np. z Visby) (H. Arberman 1940, tabl. 126:6; L. Thunmark-Nylén 1998, tabl. 274:a1, b). Podobieństwo do okazów z Gotlandii, datowanych na środkowy oraz młodszy okres wikingów (X–XI w.), ujawnia też niewielka, otwarta bransoleta o średnicy wewnętrznej 5 cm i średnicy obręczy 0,5 cm (ryc. 2a), którą odkryto wraz ze wspomnianą wagą szalkową w grobie nr E41 w Bodzi (H. Kóčka-Krenz 1983, s. 150–152; L. Thunmark-Nylén 1998, tabl. 150:2, 3). Jest to wyrób luksusowy, uformowany bardzo starannie z trzech skręconych i sklepanych drutów brązowych (raczej mosiężnych), ściętych poziomo na stykających się ze sobą końcach. Okaz jest nieznacznie uszkodzony. Pozostaje ona bez analogii w materiałach archeologicznych z ziem polskich; w pewnym zakresie jest do niej podobny tylko brązowy naszyjnik z grobu nr 366/03 w Kałdusie na ziemi chełmińskiej (*Wczesnośredniowieczne cmentarzysko...* 2010, tabl. 99:1a). Na Rusi podobne bransolety używano co najmniej do końca XI w. (G.F. Korzuchina 1954, s. 26, tabl. 14:2). Nie były to jedynie kobiece lub męskie ozdoby ręki. W ówczesnym świecie, opartym na zasadach prestiżu, patronatu i klienteli, zwłaszcza w Europie północnej oraz środkowo-wschodniej, wykonane ze złota lub srebra naszyjniki, bransolety oraz pierścienie ramienne stanowiły materialne wyznaczniki pozycji oraz statusu społecznego, które krążyły wśród członków tamtejszej elity w ramach wymiany tzw. ceremonialnej (J.M.H. Smith 2008, s. 175–203). Wydaje się, iż brązowa lub mosiężna bransoleta z Bodzi imitowała złotą, być może stanowiąc celowo włożony do grobu (kenotafu) surogat złotego pierścienia ramiennego.

PODSUMOWANIE

W świetle powyższych ustaleń kenotaf ze zdekompletowaną i uszkodzoną wagą szalkową, odkryty na wczesnośredniowiecznym cmentarzysku w Bodzi, można uznać za zespół, który uformowano zgodnie z praktykami stosowanymi w kulturze

funeralnej społeczności strefy Morza Bałtyckiego przełomu środkowego i młodszego okresu wikingów: Skandynawów, Rusów, Ugrofinów oraz Prusów. Dodajmy, iż chodzi o praktyki typowe dla tamtejszych nurtów kultury elitarnej.

Odnotowany w Bodzi zwyczaj deponowania w różnych częściach grobu elementów rozmontowanej wagi znajduje odpowiedniki w pochodzących z XI w. znaleziskach sepulkralnych z terenów fińskich. W tamtejszych grobach z tzw. utensyliami kupieckimi, datowanych na XI w., odnotowuje się także sierpy lub półkoski (P.L. Lehtosalo-Hilander 1982a, tabl. 104:6). W tym kontekście warto przypomnieć o możliwości zdeponowania żelaznego sierpa (lub fragmentu tegoż narzędzia) w grobie nr E41 z Bodzi.

Chronologię kenotafu wypada ograniczyć do XI stulecia, zważywszy na metrykę odkrytej w nim wagi szalkowej, mającej analogie wśród pochodzących z tego czasu okazów młodszej odmiany typu 3 według H. Steuera (1984; 1987). Natomiast datowanie odkrytych na ziemiach polskich wczesnośredniowiecznych grobów z ręcznymi wagami szalkowymi, zawierające się między schyłkiem X a połową XI w. (Sowinki, Ciepłe – A. Krzyszowski 1997; M. Kara 2001), sugeruje zawężenie metryki analizowanego kenotafu do 1 poł. XI stulecia¹². Wskazania chronologii względnej potwierdzają wyniki analizy materiałów numizmatycznych z grobu nr E41. Przypomnijmy, że znaleziony tam „siekaniec” srebrny to moneta niemiecka (lub jej naśladownictwo) wybita w latach około 1014–1024. Wyznacza ona *terminus post quem* zespołu około 1014 r. Kenotaf może zatem pochodzić już z początku XI w.

WYKAZ CYTOWANEJ LITERATURY

Źródła

- Gall Anonim — Anonim tzw. Gall, *Kronika polska*, przełożył R. Grodecki, opracował M. Plezia, Wrocław 1982.
- Saga o wikingach...* — *Saga o wikingach z Jom (według Carla Christiana Rafna)*, przełożył i opracował J. Wołucki, Sandomierz 2011.

Opracowania

- Arbman H.
1940 *Birka*, t. I, *Die Gräber, Tafeln*, Uppsala.
1943 *Birka*, t. I, *Die Gräber, Text*, Uppsala.
- Arwidsson G.
1986 *Klappwaagen*, [w:] *Birka*, t. II, cz. 2, *Systematische Analysen der Gräberfunde*, G. Arwidsson red., Stockholm, s. 163–164.

¹² Wykonane z brązu imadelko wagi szalkowej odkryto też na cmentarzysku w Kaldusie, stan. 4, woj. kujawsko-pomorskie, w grobie szkieletowym nr 463/05 datowanym na 2 poł. XI(?)–1 poł. XII w. (*Wczesnośredniowieczne cmentarzysko...* 2010, s. 23, 595, tabl. 120:1a). Zalegało ono na złożu wtórnym, w wypełnisku grobu. Badacze przypuszczają, że imadelko pochodzi ze zniszczonej jamy grobowej.

- Baranowski T.
2000 *Miary i wagi w wczesnośredniowiecznego Kalisza (znaleziska z grodziska na Zawodziu)*, [w:] *Archeologia w teorii i w praktyce*, A. Buko, P. Urbańczyk red., Warszawa, s. 611–620.
- Brøndsted J.
1936 *Danish inhumation graves of the Viking Age. A survey*, „Acta Archaeologica”, t. 7, s. 81–228.
- Buko A., Duczko W., Kara M., Sobkowiak-Tabaka I.
w druku *Bodzia: a unique Viking-age cemetery with chamber-like graves from central Poland (a preliminary information)*, [w:] *Scandinavian culture in Medieval Poland*, S. Moździoch, B. Stanisławski, P. Wiszewski red., Wrocław.
- Drozd-Lipińska A., Kozłowski T.
2011 *Ludzkie szczątki kostne z wczesnośredniowiecznego cmentarzyska odkrytego w Bodzi (gm. Lubanie, woj. kujawsko-pomorskie, stan. 1) w świetle analiz antropologicznych. Wstępne wyniki*, Toruń, maszynopis przechowywany w archiwum Zespołu ds. Ratownictwa Archeologicznego Instytutu Archeologii i Etnologii PAN w Poznaniu.
- Duczko W.
2000 *Obecność skandynawska na Pomorzu i słowiańska w Skandynawii we wczesnym średniowieczu*, [w:] *Salsa Cholbergiensis. Kołobrzeg w średniowieczu*, L. Leciejewicz, M. Rębkowski red., Kołobrzeg, s. 23–44.
2004 *Viking Rus. Studies on the presence of Scandinavians in Eastern Europe*, Leiden.
- Gniezno...
1939 *Gniezno w zaraniu dziejów (od VIII do XIII wieku) w świetle wykopalisk*, J. Kostrzewski red., Poznań.
- Gronek S., Waszczuk K., Sobkowiak-Tabaka I.
2009 *Sprawozdanie z ratowniczych badań wykopaliskowych na cmentarzysku wczesnośredniowiecznym w Bodzi, gm. Lubanie, stan. 1, AZP 46–46/27*, Poznań, maszynopis przechowywany w archiwum Zespołu ds. Ratownictwa Archeologicznego Instytutu Archeologii i Etnologii PAN w Poznaniu.
- Grotowski P.Ł.
2011 *Święci wojownicy w sztuce bizantyńskiej (843–1261). Studia nad ikonografią uzbrojenia i ubioru*, Kraków.
- Józefów-Czerwińska B.
2012 *Obrzędowość pogrzebowa*, [w:] *Przeszłość społeczna. Próba konceptualizacji*, S. Tabaczyński, A. Marciniak, D. Cyngot, A. Zalewska red., Poznań, s. 318–330.
- Kabaciński J., Waszczuk K., Gronek S.
2007 *Sprawozdanie z ratowniczych badań wykopaliskowych w Bodzi, gm. Lubanie, stanowisko 1, NR AUT. 44*, Poznań, maszynopis przechowywany w archiwum Zespołu ds. Ratownictwa Archeologicznego Instytutu Archeologii i Etnologii PAN w Poznaniu.
- Kara M.
2001 *Frühmittelalterliches Grab eines bewaffneten Kaufmannes aus dem Ort Ciepłe (Warmhof) in danziger Pommern im Lichte einer erneuten Analyse*, „Acta Universitatis Lodziensis. Folia Archaeologica”, nr 23, t. I, s. 113–144.
2009 *Najstarsze państwo Piastów – rezultat przełomu czy kontynuacji? Studium archeologiczne*, Poznań.
- Kirpičnikov A. N.
1966 *Drevnerusskoe orużie*, t. 1, *Meči i sabli IX–XIII vv.*, Moskwa.
- Kleiminger H. U.
1993 *Gravformer og gravskik i vikingetidens Danmark*, „LAG”, t. 4, s. 77–170.
- Kopaliński W.
1991 *Słownik symboli*, Warszawa.

- Korzuchina G.F.
1954 *Russkie klady IX–XIII vv.*, Moskva.
- Kóčka-Krenz H.
1983 *Złotnictwo skandynawskie IX–XI wieku*, Poznań.
- Krauss H.
2007 *Mały leksykon aniołów*, Poznań.
- Krzyszowski A.
1992 *Wstępne wyniki badań archeologicznych na wczesnośredniowiecznym cmentarzysku szkieletowym z X/XI–XI wieku w miejscowości Sowinki, gm. Mosina, woj. poznańskie, stanowisko 23A*, „Wielkopolskie Sprawozdania Archeologiczne”, t. 1, s. 83–102.
1995 *Ein reiches Gräberfeld aus dem 10./11. Jh. in Sowinki bei Poznań*, „Slavia Antiqua”, t. 36, s. 49–71.
1997 *Frühmittelalterliches Grab eines Kaufmannes aus Sowinki bei Poznań in Großpolen*, „Germania”, t. 75, nr 2, s. 639–671.
2000 *Klappwaage mit Gewichtssatz. Sowinki, Kr. Poznań. Gräberfeld, Grab 70, (Polen)*, [w:] *Europas Mitte um 1000. Katalog*, A. Wiczorek, H.-M. Hinz red., Stuttgart, s. 124.
- Kulakov V.I.
1990 *Drevnosti prussov VI–XIII vv.*, Moskva.
- La Baume W., Wilczek J.
1941 *Die frühmittelalterlichen Silberwaagen aus Ostpreußen*, „Altpreussen”, t. 5, nr 3, s. 39–43.
- Leciejewicz L.
1979 *Kupcy we wczesnośredniowiecznych miastach nadbałtyckich w świetle archeologii*, „Pomorania Antiqua”, t. 8, s. 57–72.
- Lehtosalo-Hilander P.L.
1982a *Luistari*, t. I, *The graves*, Helsinki.
1982b *Luistari*, t. II, *The artefacts*, Helsinki.
1982c *Luistari*, t. III, *A burial-ground reflecting. The Finnish Viking Age society*, Helsinki.
- Łosiński W.
2000 *Miejsce rzemiosła w dziejach handlu dalekosiężnego w krajach strefy nadbałtyckiej*, [w:] *Archeologia w teorii i w praktyce*, A. Buko, P. Urbańczyk red., Warszawa, s. 493–506.
- Mühlen B., von zur
1975 *Die Kultur der Wikinger in Ostpreußen*, Bonner Hefte zur Vorgeschichte, t. 9, Bonn.
- Nola A.M., di
2006 *Tryumf śmierci. Antropologia żałoby*. Kraków.
- Petersen J.
1919 *De norske vikingesverd. En typologisk-kronologisk studie over vikingetidens vaaben*, Kristiania.
- Puškina T.A.
1991 *Torgovyj inventar' iz kurganov Smolenskogo Podneprovà*, [w:] *Smolensk i Gnëzdovo (k istorii drevnerusskogo goroda)*, D.A. Avdusin red., Moskva, s. 226–243.
- Ravdina T.V.
1988 *Pogrebeniâ X–XI vv. s monetami na territorii drevnej Rusi. Katalog*, Moskva.
- Smith J.M.H.
2008 *Europa po Rzymie. Historia kulturowa lat 500–1000. Nowe ujęcie*, Kraków.
- Steuer H.
1984 *Feinwaagen und Gewichte als Quellen zur Handelsgeschichte des Ostseeraumes*, [w:] *Archäologische und naturwissenschaftliche Untersuchungen an ländlichen und frühstädtischen Siedlungen im deutschen Küstengebiet vom 5. Jh. v.Chr. bis zum 11. Jh. n.Chr.*, t. 2, *Handelsplätze des frühen und hohen Mittelalters*, H. Jankuhn, K. Schietzel, H. Reichstein red., Weinheim, s. 273–292.

- 1987 *Gewichtsgeldwirtschaften im frühgeschichtlichen Europa*, [w:] *Untersuchungen zu Handel und Verkehr der vor- und frühgeschichtlichen Zeit in Mittel- und Nordeuropa*, t. 4, *Der Handel der Karolinger- und Wikingerzeit*, K. Düwel, H. Jankuhn, H. Siems, D. Timpe red., Göttingen.
- 1997 *Waagen und Gewichte aus dem mittelalterlichen Schleswig. Funde des 11. bis 13. Jahrhunderts aus Europa als Quellen zur Handels- und Währungsgeschichte*, Köln.
- Thunmark-Nylén L.
1998 *Die Wikingerzeit Gotlands*, t. II, *Typentafeln*, Stockholm.
- Wachowscy B. i K.
1971 *Uwagi o chronologii i typologii wczesnośredniowiecznych wag składanych z terenu Śląska*, „Silesia Antiqua”, t. 13, s. 215–222.
- Wachowski K.
1974 *Wagi i odważniki na Śląsku wczesnośredniowiecznym na tle porównawczym*, „Przegląd Archeologiczny”, t. 22, s. 173–207.
- Wczesnośredniowieczne cmentarzysko...*
2010 *Wczesnośredniowieczne cmentarzysko szkieletowe w Kaldusie (stanowisko 4)*, Mons Sancti Laurentii, t. 5, W. Chudziak red., Toruń.

MICHAŁ KARA

GRAVE WITH FOLDING BALANCE FROM AN EARLY MEDIEVAL CEMETERY IN BODZIA NEAR WŁOCŁAWEK

Summary

Archaeological salvage excavations in the cemetery at Bodzia (site 1, Lubanie commune, Włocławek district, Kujawsko-Pomorskie voivodeship; Fig. 1a) were carried out in 2004, 2007 and 2009 under the planned construction of highway A1.

A small early medieval burial ground of singular layout was discovered within the confines of the site (Fig. 1b). It was a flat cemetery with inhumation burials presenting a rich and varied grave inventory. The graves were arranged in rows, forming rectangular plots set off by ditches of sorts, the orientation of the large grave pits following a N-S axis that is unusual in contemporary cemeteries in Polish territory. An analysis of funerary practices revealed parallels for cases of burials in the funerary culture of peoples from England, Scandinavia, Kiev Rus' and the Danubian region of the 2nd half of the 10th–1st half of the 11th c. The cemetery lay in the deep hinterland of the contemporary fortified town in Włocławek (Vladislavia) on the Vistula, reported by Gall Anonymus in his *Chronicle* (I.8) to have been one of the four most important centers of the kingdom of Boleslaus the Brave.

A folding balance, incomplete and preserved in two sets of elements, was found within the remains of a wooden coffin box with iron fittings in Grave E41: the pans of in one place and the lever and handle in the other (Figs 2; 3). There was no trace of a box for the balance nor any part of the masses. Fragments of the lock of the coffin box or a sickle (?) were found instead, as well as a bracelet of brass or bronze and a piece of silver *denarius*, most probably a German coin, struck around 1014–1024. These artifacts were clustered in the northern end of the coffin; only the iron fittings were distributed more evenly in the grave. No human remains were found. Nor were there any observable damages, whereas the dimensions were typical of juvenile or adult burials from the Bodzia cemetery which contained at least fragmentarily preserved human skeletons. Therefore, it is likely that we are dealing with a cenotaph, that is, a symbolic grave for either a man or woman.

The balance consisted of two almost identical “extreme” beams of the lever, covered with a series of regular, deep, circumferential grooves in the part preceding the beams’ outer end. Half of the handle of the balance has been preserved, as well as two ornamented pans, very similar to one another,

shaped like the segment of a sphere (Figs 4; 5). The pans show evidence of damages, but the disturbed structure of one of the pans is due to damage during the conservation process (see Figs 4d; 5a:2; 5b:2). The pointer was not found; parallels suggest that it had been made of brass, bronze and/or iron, and would have had the shape of an inverted T. Two small rings that would have been used to suspend the pans from the beams of the scales were also lost; they would have been inserted in the holes at the end of the moving beams and the pans attached to them with cobbler's thread. Neither was there any trace of the small rivets that would have connected the different elements of the balance together, the handle to the pointer and the pointer to the beams (Fig. 6).

Metallographic examination of the remains indicated that the balance were made of an alloy containing 78–87% copper, about 0.03–2.4% tin and about 9.5–17% zinc. It was therefore not a “classic” bronze alloy, but rather brass. The total weight of the elements (after conservation) is 19.9 g, the two pans weighing one 7.2 g and the other 4.8 g.

The folding balance from Bodzia were undoubtedly a luxury item. The shape, decoration and dimensions, the alloy used and the technique of execution (cast, repoussé decoration, stamping, fine forging) place the artifact in the Ia type of the early medieval scales typology prepared by K. Wachowski (1974) or type 3 in H. Steuer's typology (1984; 1987). This type of balance, which was produced mainly in northern Europe following Anglo-Saxon models, is assumed to have been in use in the 8th/9th c. In Polish territories (the Baltic zone excluded) it did not appear until the mid 10th c., becoming more common in the 11th c.

Close parallels for the folding balance from Bodzia, either the pans or the instrument as a whole, can be found among finds from the Viking period from Sweden (from, among others, the cemetery in Birka) and Gottland (e.g. Visby).

A small open bracelet of brass or bronze found together with the scales in grave E41 in Bodzia (Fig. 2a) also demonstrates similarities with artifacts from Gottland.

A comparative analysis of the cenotaph places it within the sphere of funeral practices characterizing a secular elite inhabiting the Baltic zone in the 10th–11th c., especially the Scandinavians, Rus' and Finno-Ugric peoples and Prussians. Balance, also incomplete as in our example, have been found in Finland, in cemeteries of the 11th c. The cenotaph from Bodzia can be dated to the early 11th c. The coin in the grave sets a *terminus post quem* for the assemblage around 1014.

Translated by Iwona Zych

Adres Autora:

Dr hab. Michał Kara, prof. IAE PAN
Ośrodek Studiów Pradziejowych i Średniowiecznych
Instytut Archeologii i Etnologii PAN
ul. Rubież 46
61-612 Poznań
michal.kara@iaepan.poznan.pl