

TERESA KRYSZTOFIAK

OKUCIE ZE ZNAKIEM RURYKA ZNALEZIONE
W GIECZU

Abstrakt: Usytuowany w obrębie piastowskiego *patrimonium* gród w Gieczu jest jednym z najważniejszych tzw. ośrodków centralnych państwa wczesnopiastowskiego. W wyniku nowych odkryć i interpretacji coraz wyraźniej zaznacza się szczególne znaczenie tego miejsca dla członków pierwszej polskiej dynastii rządzącej: jako prywatnej rezydencji książęcej będącej – według niektórych badaczy – rodową siedzibą Piastów. W artykule zaprezentowany został jeden z elementów bogatego zbioru znalezisk o proveniencji waresko-ruskiej znalezionych w okolicy grodziska. Jest to unikatowe złożone okucie brązowe z przedstawieniem tryzuba Rurikowiczów – świętym godłem dynastii rusko-wareckiej. Została podjęta próba określenia osoby, do której należał przywilej używania symbolu w wariantcie umieszczonym na gieckim okuciu. Autorka wskazuje na stylistyczne nawiązania gieckiego tryzuba do godła Jarosława Mądrego (wielkiego księcia kijowskiego w latach 1015–1054) i stawia hipotezę o bytności w Gieczu osoby/osób blisko związanych z dworem władcy.

Słowa kluczowe: Polska monarchia wczesnopiastowska, grody centralne, Giecz, znak Ruryka.

Abstract: The fortified town of Giecz, which was at the heart of the Piast *patrimonium*, was one of the most important centers of the early Piast state. New discoveries and interpretation of the finds have highlighted the special significance of the location for members of the first Polish ruling dynasty as their private residence and, according to some researchers, as the ancestral seat of the Piasts. The paper presents one of the elements of a rich set of finds of Varangian-Rus' provenance found in the vicinity of the fortified town – a unique fitting of gilded bronze with a representation of the Rurikids trident, the sacred emblem of the Varangian-Rus' dynasty. The paper addresses the issue of who had the privilege of using the variant of the symbol appearing on the fitting from Giecz. The author indicates a stylistic affinity between the Giecz trident and the emblem of Yaroslav I the Wise (Grand Prince of Kiev in 1015–1054) and considers the possibility of the presence in Giecz of persons close to the Kievan court of Yaroslav.

Keywords: Polish early Piast monarchy, central fortified towns, Giecz, Rurik emblem.

Jedną z wielu interesujących kwestii badawczych dotyczących wczesnopiastowskich ośrodków centralnych jest problematyka wiążąca się z określeniem specyfiki ich funkcji, co wydaje się szczególnie zajmujące w odniesieniu do grodów tworzących tzw. obszar centralny (Z. Kurnatowska 2000a, s. 105, 106; taż 2003, s. 38, 39). W wyniku nowych odkryć i interpretacji coraz wyraźniej zarysowują się między nimi różnice wpływające w dużej mierze z ich genezy (Z. Kurnatowska 2000b). W przypadku grodu w Gieczu, wpływ na nowe ustalenia wykazujące szczególnie

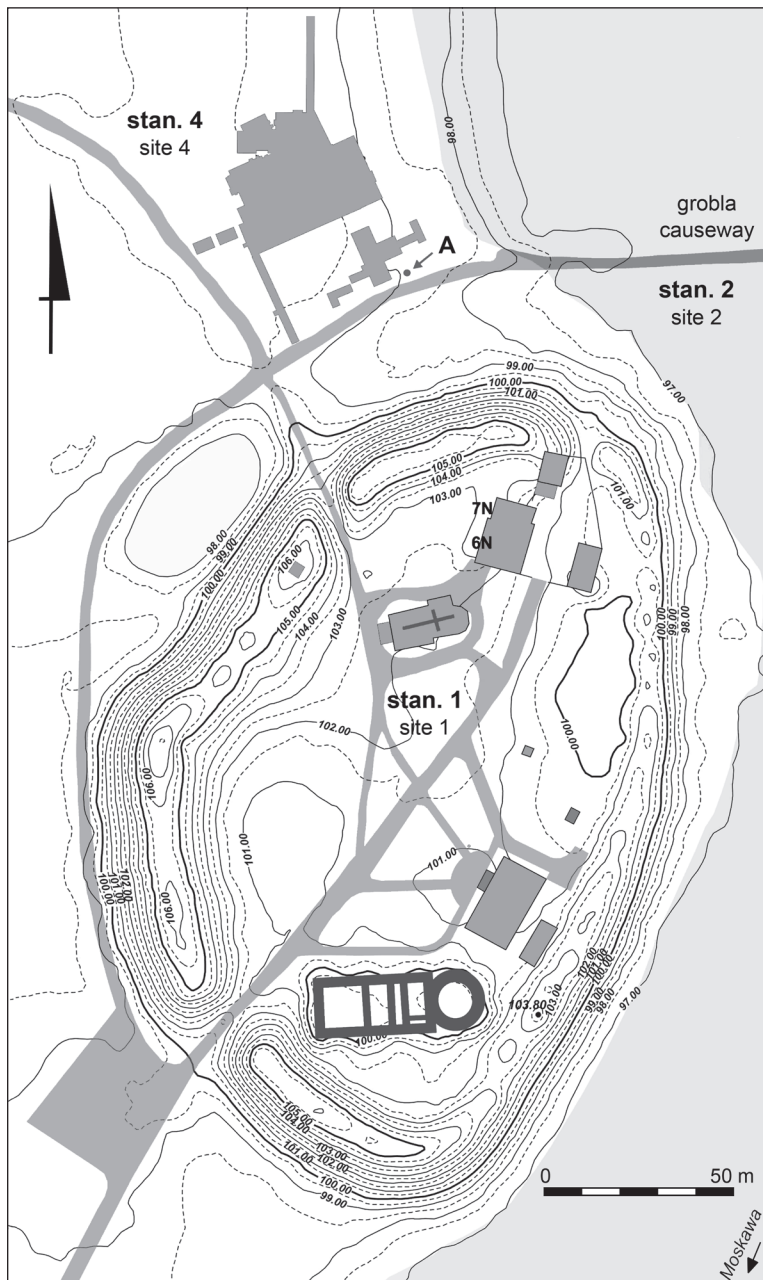
znaczenie tego ośrodka dla dynastii Piastów¹ – w dużej mierze wpływające też na wyraźne podkreślenie jego rezydencjonalnej funkcji w okresie wczesnopiastowskim – kluczową rolę mają dane określające początki gieckiego ośrodka grodowego na okres przedpaństwowy (2 poł. lat sześćdziesiątych IX w.; M. Krąpiec, T. Krysztofiak 2003, s. 48). Również wyniki ostatnich badań nad grodową architekturą murowaną Giecza (przesunięcie datowania fundamentów *palatium* na koniec X w. – przełom X/XI w. oraz odsłonięcie reliktów kościoła grodowego z unikatową kryptą relikwiarzną z początku XI stulecia; T. Krysztofiak 2010) dobitnie potwierdzają szczególny związek dynastii Piastów z grodem. Dodatkowym argumentem uzasadniającym wyjątkowość tego miejsca w porównaniu z innymi ośrodkami wczesnopiastowskiego *patrimonium* są efekty eksploracji terenowej prowadzonej w najbliższym otoczeniu grodziska, na podstawie których wskazano na silną, kilkuwiekową trwałość waloryzacji przestrzeni gieckiego ośrodka sięgającą okresu przedpaństwowego (T. Krysztofiak 2007; też 2008, s. 261, 262).

Istotną podstawą do dociekań nad uściśleniem funkcji określonych ośrodków jest również tzw. luźny (czyli pozbawiony kontekstu stratygraficznego) materiał zabytkowy znajdujący na ich terenie przypadkowo lub też pozyskany podczas planowych badań powierzchniowych. Szczególną wartość mają okazy wchodzące w skład zespołów spójnych pod względem chronologicznym i kulturowym. Do tego typu przedmiotów należy unikatowe niewielkie okucie brązowe (nr inw. Gz4 158/08), jedno z wielu znajdujących w trakcie prac powierzchniowych prowadzonych nieprzerwanie od roku 2006 na terenie gieckiego kompleksu osadniczego². Odkryto je w 2008 r. na południowym skraju stan. nr 4, sąsiadującego od północy z grodziskiem (stan. nr 1; ryc. 1). Teren ten był intensywnie użytkowany od okresu tzw. plemiennego, początkowo jako miejsce o przypuszczalnie kultowym charakterze (T. Krysztofiak 2007, s. 23, 33), a od połowy XI do przełomu XII/XIII w. jako cmentarz (E. Indycka 2005).

Okucie ma kształt tarczki o prostej podstawie szerokości 14 mm; jego wysokość wynosi 22 mm (ryc. 2, 3). Lekko faliste boki tarczki na wysokości około 2/3 gwałtownie się załamują i łączą pod ostrym kątem. Aplikację tę wykonano techniką odlewu, a jej zewnętrzna strona pokryta została złoceniem. Przedmiot ten był pierwotnie umocowany do podłoża (skórzany pas?) trzema trzpieniami, których końcówki się nie zachowały. Zostały one zapewne przypadkowo utracone podczas użytkowania przedmiotu lub też w efekcie celowego przeniesienia okucia w inne miejsce. O ponownym przytwierdzeniu okucia świadczy znajdujący się w centralnej części wtórnie wywiercony okrągły otwór o średnicy około 2 mm, umożliwiający umocowanie go jednym nitem. Całą powierzchnię zewnętrzną aplikacji zajmuje wgłębny

¹ Na podstawie genezy grodu (najstarszego z grupy warowni piastowskich tworzących tzw. obszar centralny), sięgającej okresu tzw. plemiennego, zasugerowano wyjątkowy związek rodu Piastów z ziemią giecką, postrzegając w niej rodową siedzibę dynastii (Z. Kurnatowska 2002, s. 64; M. Krąpiec, T. Krysztofiak 2003, s. 32 n.).

² Prace te prowadzone są przy użyciu wykrywaczy metali, w czym nieocenioną pomocą na zasadzie wolontariatu służą nam państwo Maria i Krzysztof Piaseccy, za co im w tym miejscu pragnę serdecznie podziękować.



Ryc. 1. Giecz, pow. średzki, stan. 4. Plan sytuacyjno-wysokościowy południowej części stanowiska z naniesionym miejscem znalezienia okucia (A).

Rys. T. Krysztofiak

Fig. 1. Giecz, Środa Wielkopolska district, site 4. General plan of the southern part of the site with the location of the fitting (A).

Drawing T. Krysztofiak



Ryc. 2. Giecz, pow. średzki, stan. 4.
Złocone okucie brązowe.

Fot. M. Jóźwikowska

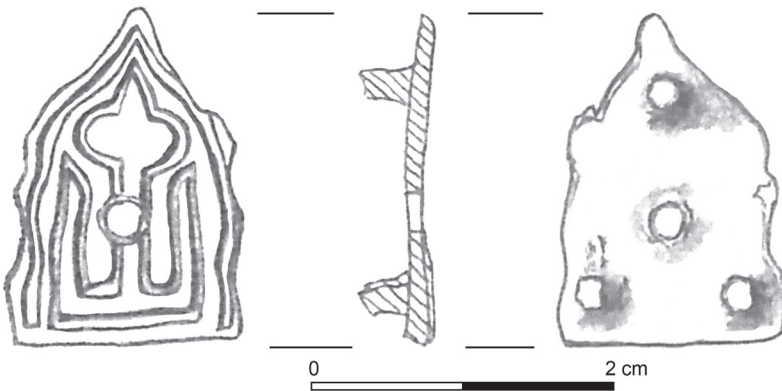
Fig. 2. Giecz, Środa Wielkopolska district, site 4.
Gilded bronze fitting.

Photo M. Jóźwikowska

relief o unikatowym rysunku. Ma on kształt trójzębu o prostej podstawie. W całej kompozycji dominuje pogrubiony w górnej części ząb środkowy, znacznie wyższy od zębów skrajnych dotykających spiczastymi końcówkami wspomnianego pogrubienia. Przedstawienie to, przypominające stylizowaną lilię, otoczone jest liniową obwódką biegnącą wzdłuż obydwu boków tarczki.

Rysunek ten identyfikować można z tzw. znakiem Ruryka – świętym godłem dynastii rusko-wareckiej, którego używanie oprócz członków rodu przysługiwało też elitarniej grupie wojów drużyny książęcej (W. Duczko 2006, s. 194). Symbol ten, przyjęty przez ród Rurykowiczów najwcześniej na przełomie IX/X w., miał początkowo kształt dwuzęba. Dopiero Włodzimierz Wielki (książe kijowski w latach 980–1015), kierowany niewątpliwie istotnymi względami ideologicznymi (dyskutowanymi w literaturze przedmiotu; W. Duczko

2006, s. 193, tam dalsza literatura), zaczął posługiwać się trójzębem. Od tego czasu te dwa typy godła rodowego zaczęły występować równolegle, ale dominującym znakiem stał się właśnie tryzub, którym – co charakterystyczne – określali swoją

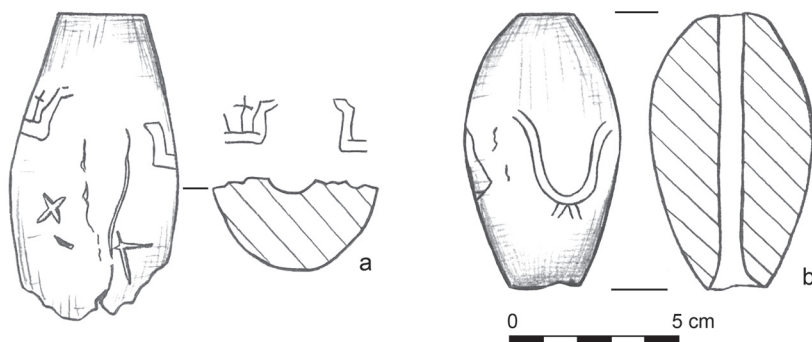


Ryc. 3. Giecz, pow. średzki, stan. 4. Złocone okucie brązowe.

Rys. T. Krysztofiak

Fig. 3. Giecz, Środa Wielkopolska district, site 4. Gilded bronze fitting.

Drawing T. Krysztofiak



Ryc. 4. Kiścienie kościane sygnowane znakiem Rurykowiczów z terenu Polski

a – Ostrow Lednicki, pow. gnieźnieński, stan. 1; b – miejsce znalezienia nieznanne;
z kolekcji państwa Szymanowskich z Tarnowa.

Wg A. Wrzoska 1961, tabl. I 12 (a) i P.N. Kotowicza 2006, ryc. 2 (b), rys. T. Krysztofiak

Fig. 4. Bone flails with the emblem of the Rurikid dynasty found in Poland

a – Ostrow Lednicki, Gniezno district, site 1; b – unknown provenance;
from the Szymanowski family collection from Tarnow.

After A. Wrzosek 1961, Pl. I 12 (a) and P.N. Kotowicz 2006, Fig. 2 (b), drawing T. Krysztofiak

przynależność do dynastii kniazowie zasiadający na tronie kijowskim, dwuzub natomiast przetrwał jako godło w pobocznych gałęziach rodu (W. Duczko 2006, s. 194). Obydwa typy spotykane są w różnych wariantach, utożsamiających konkretną osobę z rodem, ale poprzez dodanie odpowiednich nowych szczegółów wskazywały też na określonego członka dynastii (S.V. Beleckij 2000, s. 29). Okoliczność ta sprawiła, że znanych jest około trzystu wariantów znaku Rurykowiczów (S.V. Beleckij 2000, s. 4).

Znaleziska przedmiotów sygnowanych rusko-waremskim godłem są na ziemiach polskich niezwykle rzadkie; oprócz okucia z Giecza znane są zaledwie cztery. Dwa znaki Ruryka zostały zidentyfikowane na powierzchni kościanych kiścieni – typu broni obuchowej charakterystycznej dla stepowej kultury militarnej przejętej przez drużyny ruskie w 2 poł. X w., najprawdopodobniej za pośrednictwem Chazarów (P.N. Kotowicz 2006, s. 52). Jednym z nich jest fragment kiścienia z Ostrowa Lednickiego (A. Wrzosek 1961, s. 254, tabl. I 12) pochodzący z badań cmentarzyska datowanego na okres od 2 poł. XI do XIV w. Wryty na nim jest znak trójzęba z odgiętymi na zewnątrz zębami bocznymi i środkowym w kształcie krzyża. Znak ten obwiedziony jest rytą obwódka. Charakterystyczny dla niego jest, podobnie jak na okuciu gieckim, brak tzw. nożki, czyli dolnego zakończenia godła (ryc. 4a). S.W. Bieleckij (2000, s. 108) sugeruje przynależność tego znaku do połockiej gałęzi Rurykowiczów, a przywilej posługiwania się nim nieznaney z imienia żonie Wsiesława Bracysławicza, odnosząc tym samym datowanie tego egzemplarza do XII–XIII w.

Drugim kiścieniem z ziem polskich z umieszczonym na nim znakiem Ruryka jest również kościany okaz należący do kolekcji Państwa Szymanowskich z Tarnowa (A. Szpunar [1991] 1992, s. 238, 241–242, ryc. 2o). Jest to znalezisko luźne, jednak ze względu na charakter przedmiotu miejscem jego pochodzenia może być Ukraina lub wschodnia czy południowo-wschodnia Polska. Na powierzchni tego



Ryc. 5. Gruczno, pow. świecki, stan. 1. Zawieszka(?) szklana ze znakiem Rurykowiczów.
Bez skali.

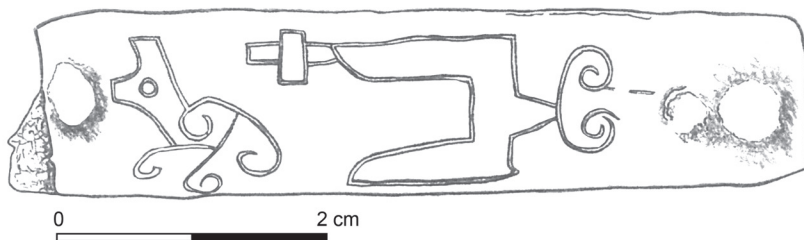
Wg R. Boguwolskiego i L. Hyssa 2005, tabl. XVIII

Fig. 5. Gruczno, Świecie on the Vistula district, site 1. Glass pendant(?) with the emblem
of the Rurikid dynasty. No scale.

After R. Boguwolski and L. Hyss 2005, Pl. XVIII

doskonale zachowanego przedmiotu znajduje się starannie wyryte schematycznie przedstawienie dwuzęba o łukowato rozwidlonych zębach z krótkimi dwoma nóżkami odchodzącymi od podstawki (ryc. 4b). Analiza znaku przeprowadzona przez autora publikacji wskazuje na księcia czernihowskiego Olega Światosławicza (żyjącego w latach 1055–1115) lub kogoś z otoczenia księcia jako osoby, z którą kojarzyć można przywilej używania tego symbolu. Na kiścieniu z Tarnowa umieszczony został ponadto znak podwójnych widełek z najprawdopodobniej późniejszym przekształceniem jednego z zębów w podwójną swastykę. Okoliczność ta pozwala na przypuszczenie, że omawiany kiścień mógł pierwotnie należeć do jednego z członków drużyny któregoś z Rurykowiczów, potomków Światosława, a znak dodatkowy mógłby być identyfikacją osoby wojownika (P.N. Kotowicz 2006, s. 54, 55, tam dalsza literatura).

Kolejny przedmiot ze znakiem Rurykowiczów został znaleziony na cmentarzystku w Grucznie, pow. świecki, stan. 1, które datowane jest na 2 poł. XI – koniec XIII w., a największa intensyfikacja chowania zmarłych w tym miejscu przypada na XII stulecie (R. Boguwolski, L. Hyss 2005, s. 35). Na tej nekropoli, niezwykle interesującej ze względu na bardzo bogate wyposażenie pochówków w biżuterię szklaną (R. Boguwolski, L. Hyss 2005; M. Markiewicz 2008) oraz metalowe przedmioty o konotacjach południowo-wschodnich (ruskich), odkryty został fragment szklanej zawieszki(?) w kształcie gwiazdy, najprawdopodobniej ośmioramiennej. Na powierzchni zewnętrznej co drugiego ramienia widoczne jest schematyczne przedstawienie trójzęba wykonane ze szkła barwy żółtej (ryc. 5). Identyfikacja tego rysunku ze znakiem Rurykowiczów wydaje się być uzasadniona, zważywszy na kontekst znalezienia przedmiotu, na którym został on umieszczony. Zawieszka tę ujawniono bowiem wśród grobów wyposażonych głównie w przedmioty o cechach



Ryc. 6. Bodzia, pow. włocławski, stan. 1. Brązowe okucie pasa z przedstawieniem znaku Rurykowiczów.

Wg A. Buko 2012, fot. na s. 17, rys. T. Krysztofiak

Fig. 6. Bodzia, Włocławek district, site 1. Bronze belt fitting with a representation of the emblem of the Rurikid dynasty.

After A. Buko 2012, photo on p. 17, drawing T. Krysztofiak

wskazujących na ich ruską proveniencję. Chronologia stanowiska pozwala łączyć ten znak z późniejszymi (XII–XIII w.) księżętami dynastii.

Krótką listę znalezisk sygnowanych znakiem Ruryka z terenu Polski kończy brązowe okucie pasa odkryte na badanym w latach 2007–2008 cmentarzysku w Bodzi, pow. włocławski, stan. 1 (A. Buko, I. Sobkowiak-Tabaka 2012; A. Buko 2012). Na tej datowanej na koniec X – 1 poł. XI w. niewielkiej nekropoli, wyjątkowej ze względu na ryt pogrzebowy oraz luksusowy charakter inwentarzy grobowych z licznymi „importami” (głównie z terenów Rusi i Skandynawii), pochowani zostali członkowie elity państwa wczesnopiastowskiego (najprawdopodobniej z czasów panowania Bolesława Chrobrego). Zestaw wyposażenia grobowego ujawniony na cmentarzysku pozwala sądzić, że pogrzebani tam byli zarówno członkowie drużyny księżęcej, jak też osoby zajmujące się handlem dalekosiężnym oraz członkowie ich rodzin. W jednym z grobów pochowany był młody wojownik, którego wyposażono w żelazny miecz paradny typu „wikińskiego” (typu Z według Petersena 1919)³, nóż żelazny z rogową oprawką rękojeści oraz żelazne nożyce kabłąkowe. Zmarły na prawej dłoni założony miał srebrny pierścień. W okolicy kości biodrowych szkieletu odsłonięto 12 brązowych okuć, będących najprawdopodobniej aplikacjami niezachowanego skózanego pasa. Jedną z nich jest interesujący nas przedmiot. Na jednej z jego stron oprócz motywu zoomorficznego wryto przedstawienie dwuzuba z krzyżem równoramionym znajdującym się na przedłużeniu prawego zęba oraz tzw. nożką zakończoną wolutą (ryc. 6). S.W. Bieleckij (2000, s. 19–21) wskazuje na syna Włodzimierza Wielkiego Świętopelka, zwanego Przeklętym lub Potępieńcem (ros. Proklátýj, Okaánnýj), jako osobę posługującą się tym wariantem godła. Świętopelk, najprawdopodobniej jeszcze przed 1013 r. używał dwuzuba wzbogaconego o krzyż na lewym zębie, jednak w krótkim odcinku czasu (w latach 1013–1019?) identyfikował się też dwuzubem z krzyżem umieszczonym na zębie prawym (S.V. Beleckij 2000, s. 49), czyli analogicznym do tego, jaki jest wygrawerowany na okuciu z Bodzi.

³ Informacja ustna dr. hab. M. Kara – członka zespołu opracowującego materiały z cmentarzyska w Bodzi. Za udzielenie tej informacji oraz dyskusję na temat okucia gieckiego pragnę mu serdecznie podziękować.

Taka też wykładnia znaku przyjęta jest przez zespół badaczy opracowujący materiały z tego cmentarzyska, upatrujących w pochowanym młodym mężczyźnie wojownika drużyny Świętopęłka Przekłętego osadzonego w okolicy grodu włocławskiego przez Bolesława Chrobrego w efekcie burzliwych stosunków polsko-ruskich drugiej dekady XI w. (A. Buko 2012, s. 17).

Przedstawienie umieszczone na okuciu z Giecza w bogatym zestawie znanych wariantów godła Rurykowiczów nie znajduje wiernej analogii. Z uwagi na typ (tryzub) z całą pewnością stwierdzić jedynie można, że należał on do któregoś z potomków Włodzimierza Wielkiego zasiadających na tronie książęcym w Kijowie. Znaczenie treści ideowych, których przekąźnikiem jest godło, wyklucza możliwość wyjaśnienia braku bezpośrednich odpowiedników gieckiego rysunku względami kompozycyjnymi, którymi mógłby kierować się twórca aplikacji dokładnie wpasowując znak trójzęba w tarczowaty kształt okucia. Genezy odmienności należałoby upatrywać w sferze symbolicznej.

Przy próbie określenia osoby, do której należał przywilej używania tego symbolu, należy zwrócić uwagę na dwa istotne szczegóły. Pierwszym z nich jest forma środkowego zęba. Jest on znacznie wyższy od dwóch bocznych, a w jego górnej części, tuż pod ostrym zakończeniem widoczne jest owalne pogrubienie. Detal ten zbliża przedstawienie gieckie do znaku, jakim posługiwał się drugi syn Włodzimierza Wielkiego – Jarosław Mądry, wielki książę kijowski w latach 1015–1054 (S.V. Beleckij 2000, s. 25, ryc. 11:15, 16; W. Duczko 2006, s. 195). Władcę tego identyfikował tryzub z szerokimi bocznymi zębami oraz nieco węższym zębem centralnym zwieńczonym kółkiem. Jednak w odróżnieniu od tryzuba Jarosława (ryc. 7), na okuciu gieckim „kółko” to przyjmuje kształt lekko elipsoidalny i jest osadzone niżej – tak, że koniec zęba wychodzi ponad nie, co sprawia, że cały rysunek przypomina stylizowaną lilię. Drugą ważną różnicą jest brak w przedstawieniu z Giecza tzw. nożki,

czyli odchodzącego od podstawy trójzębu różnie ukształtowanego (w przypadku znaku Jarosława – trójkątnego) dolnego zakończenia godła. Znaki Ruryka pozbawione „nożki”, jak wykazuje S.W. Bieleckij (2000, s. 107, 108), są znane, lecz spotyka się je niezwykle rzadko. Dla całości kompozycji godła był to jednak element bardzo istotny, gdyż właśnie forma „nożki” zmieniała się w naśladownictwach ojcowskiego tryzuba przez starszych synów, podczas gdy młodszy synowie nie zmieniali jej wcale. Czyli, według tego badacza, nie mogli znakami bez „nożki” posługiwać się prawowici męscy potomkowie Ruryka. Wyklucza on również możliwość używania takiego znaku przez



Ryc. 7. Schematyczne przedstawienie znaku Jarosława Mądrego.

Wg S.V. Beleckiego 2000, ryc. 11:15, rys. T. Krysztofiak

Fig. 7. Schematic representation of the emblem of Yaroslav I the Wise.

After S.V. Beleckij 2000, Fig. 11:15, drawing T. Krysztofiak

synów z nieprawego łoża, powołując się na przykład urodzonego z niewolnicy Włodzimierza Światosławicza (Wielkiego), który musiałby być całkowicie pozbawiony prawa używania rodowego dwuzuba, a któremu jeszcze podczas życia ojca został przyporządkowany znak w formie tryzuba. S.W. Bieleckij odrzucając hipotezy o ewentualności stosowania tych znaków przez kniaziów pogrobowców lub osób mających status „usynowienia” przez członków rodu, przypuszcza, że godłami bez „nożki” mogły posługiwać się w bardzo wyjątkowych przypadkach księżne – żony członków dynastii Rurykowiczów. Żeńskiej linii rodu przysługiwał przywilej używania niczym nie zmienionego godła ojca (S.V. Bieleckij 2000, s. 108, przyp. 11).

Biorąc pod uwagę powyższe uwagi można postawić hipotezę, że znakiem występującym na tarczokowatym okuciu z Giecza mógł posługiwać się ktoś z bliskiego otoczenia (wojownik?/rodzina?) księcia kijowskiego Jarosława Mądrego (1015–1054). Świadczy o tym pewne podobieństwo gieckiego rysunku do godła tego władcy, chociaż zastanawiające jest wspomniane, trudne do wyjaśnienia, odstępstwo od kanonicznego przedstawienia Jarosławowego tryzuba. Opierając się na zrelacjonowanych wyżej ustaleniach S.W. Bieleckiego, który przypisuje rzadko spotykany znak Ruryka pozbawiony tzw. nożki żonom przedstawicieli dynastii rusko-wareckiej, osoby legitymizującej się tym znakiem upatrywać można w grupie osób ściśle związanych z małżonką któregoś z Rurykowiczów.

Powyższej sugestii oraz wynikającej z niej chronologii zabytku (1 poł. XI w.) nie przeczy, a nawet ją wzmacnia, kontekst gieckiego znaleziska. Zostało ono odkryte w niedalekiej odległości od umocnień grodu, na terenie cmentarzyska datowanego ramowo na okres od połowy XI do przełomu XII/XIII w. (E. Indycka 2005, s. 193). Istnieją jednak przesłanki wskazujące na możliwość wcześniejszych praktyk funeralnych w tym miejscu. Na wschodnim skraju zbadanej partii nekropoli zaobserwowano pochówki o orientacji w przybliżeniu wschód-zachód z wyraźnym odchyleniem osi ciała o około 60° w stosunku do kierunku kompasowego. Były one częściowo zniszczone wkopami grobów zorientowanych po linii wschód-zachód (E. Indycka 2005, s. 196–197, ryc. 11). W tej części cmentarza odsłonięto silnie zniszczone głęboką orką pozostałości pochówków ze szczególnym wyposażeniem. Przy jednym z nich na kościach prawego przedramienia odsłonięto srebrną bransoletę z litego grubego drutu o końcach uformowanych w łby węża. Do wyposażenia grobu należą jeszcze: srebrny pierścień zdobiony filigranem ze szklanym oczkiem, nóż żelazny oraz druga bransoleta, brązowa platerowana srebrem, nałożona na lewe przedramię. Wśród pozostałych przemieszanych kości szkieletu znaleziono ponadto paciorki z karneolu i kryształu górskiego, fragment rogowego grzebienia oraz drobne ułamki srebrnej kaptorgi (E. Indycka 2009). Elementy wyposażenia wyraźnie dowodzą elitarnego charakteru pochówku, a skalibrowane daty radiowęglowe uzyskane z kości szkieletu pozwalają na ramowe datowanie grobu od końca X do 1 poł. XI w.⁴ Ze względu na bardzo duży stopień destrukcji wschodniej partii cmentarzyska oraz spowodowane głęboką orką spore przemieszczenie artefaktów, nie można wykluczyć możliwości związku okucia tarczokowatego sygnowanego godłem Ruryka

⁴ Analiza została wykonana przez prof. dr. hab. Tomasza Goslara w Poznańskim Laboratorium Radiowęglowym.

z jakimś zniszczonym grobem z najwcześniejszego horyzontu tej nekropoli. Z oczywistych przyczyn spostrzeżenie to należy jednak pozostawić w sferze domysłów.

Z całą mocą należy jednak podkreślić fakt, że omawiana aplikacja jest jednym z wielu przedmiotów o proveniencji rusko-wareckiej odnalezionych do tej pory w Gieczu (zarówno na grodzisku, jak i w jego bezpośrednim sąsiedztwie)⁵. Nie stanowi więc przypadku odosobnionego, a jest ważnym elementem większego zespołu pozwalającego postrzegać giecki ośrodek grodowy nie tylko jako miejsce, gdzie występowało intensywne przenikanie się impulsów z różnych kręgów kulturowych, co było naturalną konsekwencją nadania mu przez pierwszych Piastów rangi ośrodka centralnego (Z. Kurnatowska 2000a, s. 106; M. Kara 2009, s. 308, 318–323). Szczególne zagęszczenie w okolicach gieckiego grodu wspomnianych znalezisk, które cechuje duża spójność chronologiczna i kulturowa, sugeruje rozstrzygnięcie interesującego zagadnienia, czy w przypadku tego zbioru liczyć się należy tylko z „wędrówką” rzeczy, czy też świadczą one o pobycie osoby/osób określonej strefy kulturowej, na korzyść tej drugiej interpretacji.

Wyjątkowy ładunek treści ideowych, jakie niesie gieckie okucie, pozwala przypuszczać, że stanowi ono ślad bytności w Gieczu osoby bardzo blisko związanej z kijowską dynastią panującą, a biorąc pod uwagę stylistyczne nawiązania gieckiego tryzuba do godła Jarosława Mądrygo można wnioskować, że z dworem właśnie tego księcia. Ostrożne powiązanie tej hipotezy z wyprawą kijowską Bolesława Chrobrego (1018 r.) oraz uprowadzeniem przez polskiego księcia siostry Jarosława Peredesławy (m.in. Thietmar, ks. VIII, 31–32, s. 620–623), wskazuje na Giecz jako miejsce, gdzie być może została osadzona ruska księżniczka z towarzyszącym jej dworem. Gród w Gieczu, z uwagi na swoje usytuowanie (teren piastowskiego *patrimonium*) oraz coraz wyraźniej rysujący się jego charakter jako prywatnej rezydencji książęcej (R. Michałowski 2010, s. 454, 455), był – podobnie zresztą jak Ostrów Lednicki⁶ – do tego jak najbardziej predysponowany.

WYKAZ CYTOWANEJ LITERATURY

Źródła

Thietmar — *Kronika Thietmara*, z tekstu łacińskiego przetłumaczył, wstępem poprzedził i komentarzem opatrzył M.Z. Jedlicki, Biblioteka Tekstów Historycznych, t. III, Poznań 1953.

⁵ Sztandarowym obiektem tego zbioru jest szyszak paradny typu ruskiego znaleziony luźno w XIX w. w okolicach grodziska, który od czasów opracowania Z. Bocheńskiego (1930) często przywoływany jest w literaturze przedmiotu (np. A. Nadolski 1954, s. 73, 198, 199).

⁶ Również gród na Ostrowie Lednickim wskazywany był w kontekście pobytu w państwie Chrobrego jego kijowskich popleczników oraz Peredesławy (B. Bolz 1984; G. Labuda 1984). Ponowna analiza rozpatrywanych wówczas źródeł archeologicznych z badań prowadzonych na wyspie, w tym zbioru przedmiotów o charakterze sakralnym związanych z kręgiem bizantyńskim i według zwolenników tej hipotezy „importowanym” bezpośrednio z Rusi, zweryfikowała jednak ten pogląd (R. Sachs 1987; J. Górecki 2009, s. 32; tenże 2012, s. 66).

Opracowania

- Beleckij S. V.
2000 *Znaki Rûrikovičej. Čast' pervaâ: X – XI vv.*, Sankt-Peterburg.
- Bocheński Z.
1930 *Polskie szyszaki wczesnośredniowieczne*, Prace Komisji Antropologii i Prehistorji Polskiej Akademji Umiejętności, nr 3, Kraków.
- Boguwolski R., Hyss L.
2005 *Biżuteria średniowieczna z cmentarzyska w Grucznie*, Grudziądz.
- Bolz B.
1984 *Inskrypcja na brązowym krążku z Ostrowa Lednickiego. Materiały dyskusyjne*, [w:] *Mente et litteris. O kulturze i społeczeństwie wieków średnich*, Poznań, s. 95–101.
- Buko A.
2012 *Kim byli wojownicy z Bodzi?*, „Archeologia Żywa”, nr 1 (59), s. 12–17.
- Buko A., Sobkowiak-Tabaka I.
2012 *Bodzia: a new Viking Age cemetery with chamber graves*, <http://www.antiquity.ac.uk/projgall/buko330/>
- Duczko W.
2006 *Ruś wikingów. Historia obecności Skandynawów we wczesnośredniowiecznej Europie Wschodniej*, Warszawa.
- Górecki J.
2009 *U źródeł chrześcijaństwa w Polsce – relikwiarz Drzewa Świętego Krzyża z Ostrowa Lednickiego*, [w:] *Stauroteka lednicka. Materiały, studia i analizy*, A.M. Wyrwa red., Lednica–Poznań, s. 13–46.
2012 *Liturgiczny grzebień z Ostrowa Lednickiego*, [w:] *Liturgiczny grzebień z Ostrowa Lednickiego. Studium analityczne*, J. Górecki, A.M. Wyrwa red., Dziekanowice–Lednica, s. 17–73.
- Indycka E.
2005 *Wczesnośredniowieczne cmentarzysko w Gieczu, stan. 4, woj. wielkopolskie. Dotychczasowe wyniki badań*, *Studia Lednickie*, t. 8, Lednica, s. 175–196.
2009 *Bransoleta srebrna o końcach w węzowe główki*, [w:] *40 zabytków. Katalog wystawy jubileuszowej z okazji 40-lecia Muzeum Pierwszych Piastów na Lednicy*, Lednica, s. 32.
- Kara M.
2009 *Najstarsze państwo Piastów – rezultat przełomu czy kontynuacji? Studium archeologiczne*, Poznań.
- Kotowicz P.N.
2006 *Uwagi o znaleziskach kiścieni wczesnośredniowiecznych na obszarze Polski*, *Acta Militaria Mediaevalis*, t. 2, Kraków–Sanok, s. 51–66.
- Krąpiec M., Kryztofiak T.
2003 *Potwierdzenie plemiennej metryki grodu w Gieczu*, „Wielkopolskie Sprawozdania Archeologiczne”, t. 6, s. 32–51.
- Kryztofiak T.
2007 *Rozwój wczesnośredniowiecznego ośrodka grodowego w Gieczu w świetle źródeł archeologicznych*, [w:] *Architektoniczno-przestrzenne i przyrodnicze podstawy rekonstrukcji wczesnośredniowiecznych założeń Gieczu*, A. Grygorowicz, M. Milecka, K. Tobolski red., Poznań, s. 15–39.
2008 *Początki osady przygodowej w Gieczu (stan. 3) w świetle materiałów archeologicznych*, [w:] *Ad Oderam fluvium. Księga dedykowana pamięci Edwarda Dąbrowskiego*, B. Gruszka red., Zielona Góra, s. 241–264.

- 2010 *Wczesnopiastowskie założenia architektoniczne na grodzie w Gieczu – palatium i kościół p.w. św. Jana Chrzciciela*, [w:] *Čechy jsou plné kostelů. Bohemia plena est ecclesiis*, M. Studničková red., Praha, s. 130–151.
- Kurnatowska Z.
 2000a *Wielkopolska w X wieku i formowanie się państwa polskiego*, [w:] *Ziemie polskie w X wieku i ich znaczenie w kształtowaniu się nowej mapy Europy*, H. Samsonowicz red., Kraków, s. 99–117.
 2000b *Wczesnopiastowskie grody centralne. Podobieństwa i różnice*, [w:] *Gniezno i Poznań w państwie pierwszych Piastów*, Poznań, s. 9–31.
 2002 *Początki Polski*, Poznań.
 2003 *Proces formowania się państwa polskiego*, [w:] *Civitas Schinesge cum pertinentiis*, W. Chudziak red., Toruń, s. 33–49.
- Labuda G.
 1984 *Wyjaśniające się zagadki Ostrowa Lednickiego*, [w:] *Mente et litteris. O kulturze i społeczeństwie wieków średnich*, Poznań, s. 103–110.
- Markiewicz M.
 2008 *Biżuteria szklana z wczesnośredniowiecznych cmentarzysk strefy chełmińsko-dobrzyńskiej*, Toruń.
- Michałowski R.
 2010 *Pałace monarsze na tle geografii sakralnej pierwszej monarchii piastowskiej. Uwagi wstępne*, [w:] *Świat średniowiecza. Studia ofiarowane Profesorowi Henrykowi Samsonowiczowi*, A. Bartoszewicz, G. Myśliwski, J. Pysiak, P. Żmudzki red., Warszawa, s. 454–467.
- Nadolski A.
 1954 *Studia nad uzbrojeniem polskim w X, XI i XII wieku.*, Łódź.
- Petersen I.
 1919 *De Norske Vikingsverd*, Kristiana.
- Sachs R.
 1987 *Archeologiczne zabytki specjalne a charakter kultu chrześcijańskiego na Ostrowie Lednickim w pierwszej połowie XI wieku*, [w:] *Gniezno. Studia i materiały historyczne*, t. 2, Warszawa–Poznań, s. 277–283.
- Szpunar A.
 [1991]1992 *Zabytki archeologiczne z kolekcji Państwa Szymanowskich w Tarnowie*, „Rocznik Tarnowski”, s. 233–242.
- Wrzosek A.
 1961 *Zabytki wczesnośredniowieczne z Ostrowa Lednickiego, pow. Gniezno*, „Fontes Archaeologici Posnanienses”, t. 12, s. 242–280.

TERESA KRYSZTOFIAK

FITTING WITH THE RURIC EMBLEM FOUND IN GIECZ

Summary

Determining specific function is one of the chief issues in studies of the early Piast strongholds in the so-called central region of the state, where Giecz is located (Z. Kurnatowska 2000a, pp. 105, 106; eadem 2003, pp. 38, 39). New discoveries and interpretations have highlighted the differences between individual forts, a differentiation that appear to be a factor of their origins (Z. Kurnatowska 2000b). Small finds constitute important archaeological sources in support of research on the functional differentiation of these fortified towns.

A unique fitting of gilded bronze takes on importance in this context. It is shaped as a plaque (W. 14 mm, H. 22 mm) and bears a representation of the Rurikids trident (Figs 2; 3), the sacred emblem of the Varangian-Rus' dynasty. It was found in the subsoil layer on site 4 in Giecz (Fig. 1); a cemetery existed on the site from the middle of the 11th c. to the turn of the 12th/13th c.; before that it was most likely a place of cult. Objects with the Varangian-Rus' emblem are extremely rare in Polish territories. The Giecz find is only one of five; two emblems of Rurik were identified on bone flails from Ostrów Lednicki (12th–13th c.; Fig. 4a) and a loose find from the collection of the Szymanowski family from Tarnów (second half of the 11th c. – first half of the 12th c.; Fig. 4b). The Rurikids emblem was also found on a glass pendant(?) in the form of a star from the cemetery in Gruczno (12th–13th c.; Fig. 5) and a bronze belt fitting from the cemetery at Bodzia (first half of the 11th c.; Fig. 6).

The representation on the fitting from Giecz does not find a close parallel among the extensive set of known variants of the Rurikids emblem. Its form, a trident, leaves no doubt that it should be connected with one of the heirs of Vladimir the Great, Prince of Kiev. Two important details need to be considered in order to determine who had the privilege of using this symbol. Firstly, it is the shape of the middle prong of the trident which is much bigger than the side ones and has an oval thickening in the upper part, just under the pointed tip. This recalls the emblem used by Vladimir's second son, Yaroslav the Wise, Grand Prince of Kiev in 1015–1054 (S.V. Beleckij 2000, p. 25, Figs 11:15, 16; W. Duczko 2006, p. 195). Unlike Yaroslav's trident, however, which has a circle topping the central prong (Fig. 7), the Giecz fitting has the circle slightly lower down, which makes the drawing recall a stylized lily. The second important difference is the absence in the Giecz representation of the "stem" or lower end of the trident which can take on different shapes (a triangle in the case of Yaroslav's emblem). Rurikids emblems without this "stem" are, as demonstrated by S.V. Beleckij (2000, pp. 107, 108), extremely rare. This was an extremely important element of the composition as the changing form of the "stem" was the one element that was altered in the older sons' copies of their father's trident, while the younger sons used the emblem unmodified. According to Beleckij, the emblems without the "stem" could have been used in extreme cases by princesses, wives of members of the Rurikid dynasty. In view of this, the author proposes to see the emblem on the fitting from Giecz as belonging to someone from the immediate circles of Kiev prince Yaroslav the Wise (1015–1054). The overall similarity of the trident on the Giecz plaque to the emblem used by this ruler would stand in favor of the idea, although the slight and difficult to explain difference from the canonical representation of Yaroslav's trident is certainly cautionary. Following S.V. Beleckij in his attribution of the seldom encountered Rurik emblem without "stem" to wives of the Varangian-Rus' rulers, it can be suggested that the person legitimately holding this emblem came from a group that was close to a woman who was the wife of one of the Rurikids.

The appliqué is one of many objects of Varangian-Rus' provenance discovered in Giecz to date (in the stronghold as well as in its vicinity). The clustering of these finds, which are characterized by considerable chronological and cultural homogeneity, in the neighborhood of the fortified town of Giecz, leads one to consider whether this assemblage can still be considered as attesting to the mere "transfer" of artifacts or whether it proves the actual presence in Giecz of a person or persons from a specific cultural milieu. The ideological significance of the Giecz fitting suggests the presence of someone close to the Kiev ruling dynasty, whereas the stylistic resemblance of the image to the trident of Yaroslav the Wise speaks in favor of the court of this particular prince. Linking this idea tentatively with the Kiev expedition of Boleslaus I the Brave (1018) and the reported kidnapping by the Polish prince of Yaroslav's sister Peredeslava (i.a. Thietmar, Book VIII, 31–32, pp. 620–623), permits the assumption that the Rus' princess and her court could have been settled in Giecz. In view of its location in the heart of the Piast *patrimonium* and its increasingly evident character of a private residence of the Piasts, this stronghold appears clearly well predisposed to this role.

Translated by Iwona Zych

Adres Autorki:

Mgr Teresa Krysztofiak
Rezerwat Archeologiczny w Gieczu
Oddział Muzeum Pierwszych Piastów na Lednicy
63-012 Dominowo
teresa@giecz.pl

