

JANUSZ GÓRECKI

ZE STUDIÓW NAD ZAGADNIENIEM NAPŁYWU
PRZEDMIOTÓW PROWENIENCJI BIZANTYŃSKIEJ
NA ZIEMIĘ POLSKI
NA PRZYKŁADZIE OSTROWA LEDNICKIEGO

Abstrakt: W 2 poł. X w. (do 1 poł. XI w.) napłynęły na obszar wielkopolskiej domeny Piastów – do rezydencji panujących na Ostrowie Lednickim – przedmioty pochodzenia bizantyńskiego. To najstarszy w Polsce relikwiarz Drzewa Świętego Krzyża – stauroteka, oraz jedyny na tych ziemiach zdobiony figurkami lwów grzebień z kości słoniowej. Wyroby te związane są z najstarszą falą chrystianizacji Polski i potwierdzają wysoką rangę kościoła, przy którym je odkryto. Z Ostrowa Lednickiego pochodzi też moneta bizantyńskiego cesarza Bazylego II (po 985 r.). To wyjątkowej klasy znaleziska wskazujące na rozległe związki wielkopolskiej domeny Piastów z ówczesnymi centrami cywilizacyjnymi.

Słowa kluczowe: Ostrów Lednicki, przedmioty pochodzenia bizantyńskiego – stauroteka, grzebień z kości słoniowej (liturgiczny), moneta (*follis*).

Abstract: Objects of Byzantine origin appeared in the Piast domain in Wielkopolska (Great Poland), that is, in the ruler's residence on Ostrów Lednicki, in the 2nd half of the 10th c. (through the 1st half of the 11th c.). They included the oldest reliquary of particles of the True Cross (*staurotheke*) known from Polish territory, as well as a singular find of an ivory comb with openwork decoration in the form of lions' figures. These objects are associated with the oldest phase of Christianization of Poland and attest to the importance of the church near which they were discovered. Excavations on Ostrów Lednicki have also yielded a coin of the Byzantine Emperor Basil II (after 985). These finds of exceptional quality point to the extensive network of ties linking the Piast domain in Wielkopolska (Great Poland) with contemporary centers of civilization.

Keywords: Ostrów Lednicki, objects of Byzantine origin – *staurotheke*, ivory comb (liturgical), coin (*follis*).

Jednym z ważnych nurtów zainteresowań badawczych ostatnich lat jest problematyka związana z kręgiem kultury bizantyńskiej oraz jej oddziaływaniami na ziemię Polski okresu średniowiecza (por. ostatnio A. Gliksman 2003; M. Wołoszyn 2000; M. Wołoszyn red. 2009). Z tą szeroko pojętą problematyką Wschodu (Bizancjum), ściślej, z zagadnieniami napływu zabytków pochodzenia bizantyńskiego ku jednemu z centrów władzy Piastów – grodowi na Ostrowie Lednickim, zajmę się w poniższym artykule.

W kręgu moich rozważań znalazły się 3 przedmioty: 1. stauroteka, 2. grzebień oraz 3. moneta (*follis*). Ich związki z falą orientalizujących (bizantyńskich) oddziaływań na ziemię we władaniu pierwszych Piastów są wymowne, zaś skala

źródłoznawczych studiów z nimi związanych ukazuje w nowym świetle charakter powiązań wczesnej monarchii Piastów z państwem basileusów. Choć te najwyższej klasy artystycznej wyroby zostały obszerniej przedstawione w odrębnych opracowaniach (stauroteka – J. Górecki 2009; J. Górecki, A.M. Wyrwa 2010; grzebień – J. Górecki 2000b; 2012; *foliis* [ogólnie] – J. Górecki 2010, s. 111–113), to ze względu na zbliżoną chronologię i pochodzenie tworzą one zwarty zespół źródeł, który warto omówić łącznie, bowiem dokumentują złożony charakter kultury najstarszego państwa polskiego oraz jego związki z cywilizacyjnym centrum nad Bosforem (lub poddanym jego wpływom).

Zanim przejdę do ogólnej charakterystyki tych przedmiotów, zwrócę uwagę na znaczenie przydawane materialnym korelatom kultury, bowiem stanowią one istotny składnik dwóch obszarów ontologicznych świata, tj. kultury i natury – funkcjonują w tym świecie i tworzą w nim spirale różnorodnych związków.

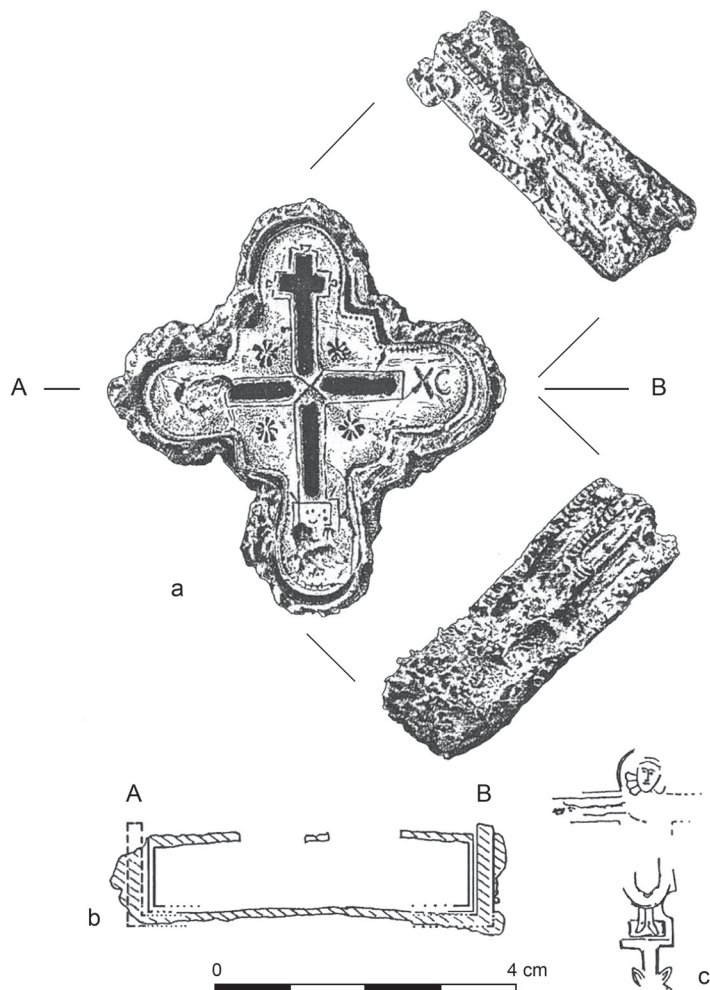
Na gruncie archeologii i prahistorii materialne korelaty kultury stanowiły już od dawna punkt wyjścia źródłoznawczych studiów nad morfologią, dyspersją, chronologią oraz funkcją znalezisk. Pomimo że początki w pełni naukowych dociekań nad źródłami archeologicznymi odnoszą się do odległego okresu klasycznej pozytywistycznej refleksji (rozwinętej u schyłku XIX w. w pracach szwedzkiego archeologa Oskara Monteliusa [1884; 1903]), to sformułowane wówczas ustalenia zachowały do dzisiaj swoją wartość i stanowią konstytutywną część narracji tych nauk.

Obok tego fizykalistycznego oraz idiograficznego podejścia do źródeł materialnych zyskuje ostatnio na znaczeniu nurt badań akcentujący społeczne aspekty przedmiotów (rzeczy). Poszukuje on ich wartości społecznych oraz próbuje przypisywać im znaczenie nie tylko pod kątem ich wytwórczości, ale raczej ich szerszej roli związanej z ich funkcjonowaniem w obrębie populacji ludzkiej. Możliwości wypływające z takiego podejścia badawczego nakreśliła ostatnio, odwołując się do socjologizujących studiów P. Bourdieu i T. Danta, Danuta Minta-Tworzowska (2011).

Na utrwalone w artefaktach i budowlach różnego typu relacje społeczne zwraca też uwagę Bruno Latour (1999, s. 197), gdy formułuje pogląd, że ucieleśnione są one w przedmiotach, obrzędowości i przestrzeni (np. figurkach, ceremoniale pogrzebowym, czy w krajobrazie). Ogromne znaczenie przydaje przedmiotom Michael Schiffer, uznający je za najważniejszą cechę naszego gatunku i podkreślający „...nieprzerwane i różnorodne interakcje jakie zachodzą pomiędzy ludźmi i dziesiątkami tysięcy rzeczy” (M. Schiffer 1999, s. 2), zaś Bjornar Olsen ujmuje nawet historię jako milczący świat pozostałości materialnych – np. mieczy, wykopów, maszyn, dróg – uznawanych przez niego nawet za twórców człowieka (B. Olsen 2010, s. 591). W świetle takiego postrzegania artefaktów odniosę się do wspomnianych znalezisk, które scharakteryzuję w kolejności ich wymienienia.

1. STAUROTEKA

W grupie kilku najważniejszych zabytków ruchomych z Ostrowa Lednickiego przedmiot określony jako stauroteka ma znaczenie szczególne (ryc. 1a, b). Ma on formę pojemnika (wysokiego na 0,8 cm) w kształcie krzyża z ramionami o nierów-



Ryc. 1. Stauroteka z Ostrowa Lednickiego

a – widok powierzchni licowej i bocznych oraz jej oprawy; b – przekrój; c – odcisk na skórzanej oprawie.

Wg J. Góreckiego 2009, ryc. 11, 19, rys. D. Jagłowska

Fig. 1. *Staurotheke* from Ostrów Lednicki

a – front and lateral sides, and cover; b – section; c – impression on leather cover.

After J. Górecki 2009, Figs 11, 19, drawing D. Jagłowska

nej długości (5,0 i 5,6 cm) i szerokości około 1 cm. Analizy laboratoryjne wykazały, że ramę zabytku wykonano ze srebrnej blachy o grubości 0,1 cm, zaś płytkę wierzchnią ze stopu złota (36%), srebra (36%) oraz miedzi (22,9%) (Z. Hensel 2009). W czołowej płytce znajduje się wycięcie w formie krzyża łacińskiego z *titulusem*. Pomiędzy ramionami wycięcia widoczne są 4 rozetki, przy zakończeniu prawego ramienia krzyża umieszczono chrystogram – litery XC. Linia ryta u dołu krzyżowego wycięcia tworzy zarys *suppedionu* z klinami. *Suppedion* wypełniają

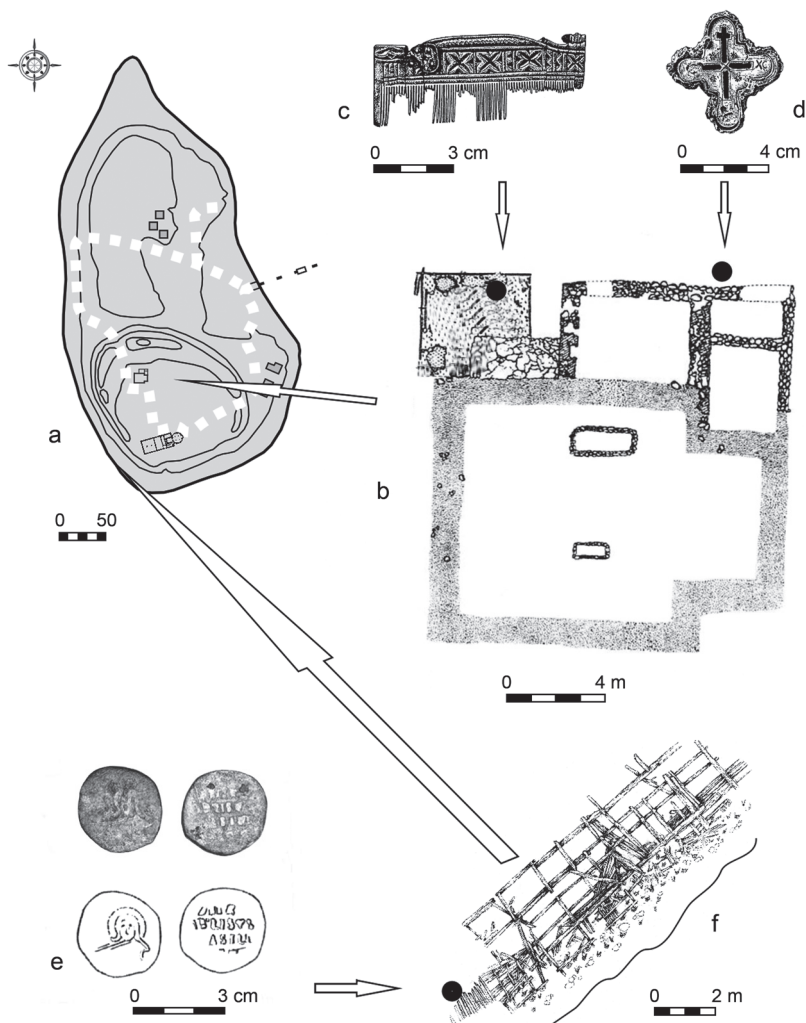
puncowane kropki. Wykonane w tej technice zdobienie pokrywa także zewnętrzną krawędź pojemnika. Bok relikwiarza zdobi perełkowy ornament, miejscowo jako podwójny rząd pseudogranulek. W poprzek bocznej krawędzi stauroteki widoczne jest zdobione przykrawędnym repusowaniem zgrubienie (pseudotaśma). Całość oprawiono w gagat (czarny bursztyn) oraz w skórę (futerał?). Wnętrze zawierało 3 drobne skrawki tkaniny o wymiarach 0,7 cm², 0,8 cm² oraz 3,8 cm². Materiał charakteryzował się prostym splotem płóciennym oraz bardzo dużą gęstością włókien wskazujących na wyrób najwyższej jakości. Według J. Lehmana (1989) było to płótno lniane, z kolei autor ostatniej analizy tego materiału nie rozstrzyga jego pochodzenia roślinnego (len, konopie), ewentualnie zwierzęcego (jedwab, wełna; A. Sikorski 2009). Wiele lat po odkryciu pojemnika na fragmencie jego skórzanej oprawy (wkrótce zaginionej) zauważono odcisk postaci ukrzyżowanego Chrystusa (por. ryc. 1c; M. Nadolski 2002).

Miejsce odkrycia stauroteki – Ostrów Lednicki, związane jest z historycznym rdzeniem domeny państwa Mieszka I (procesy tworzenia się tego państwa omówił ostatnio szeroko M. Kara [2009]). W okresie od 2 poł. X do 1 poł. XI w. wyspa spełniała rozliczne funkcje rezydencjonalno-sakralne (szerszej: J. Górecki 2001). Topografię tego ośrodka wyróżnia zespół kamiennej zabudowy architektonicznej, złożony z *palatium* z kaplicą (wyposażoną w baseny chrzcielne) i wolno stojącego kościoła (z nekropolą urządzoną w jego wnętrzu i otoczeniu), oraz system fortyfikacyjny wraz z mostami (na temat architektury Lednicy por. ostatnio: K. Żurowska, T. Rodzińska-Choraży, A. Biedroń, M. Łastowiecki, T. Węclawowicz, J. Wrzesiński 1993; J. Górecki 2001 [przegląd badań]; J. Wrzesiński, M. Kara 2004; T. Rodzińska-Choraży 2009; o nekropolach zob.: J. Górecki 2001; o wałach grodowych, lądowo-wodnych umocnieniach brzegowych oraz mostach z ich przyczółkami: J. Górecki 2010; Z. Kurnatowska 2004; Z. Kurnatowska red. 2000).

Staurotekę odkryto w sąsiedztwie przedromańskiego kościoła (por. ryc. 2a, b, d). Ten oblepiony spalenizną i węgielkami drzewnymi przedmiot zalegał w warstwie III 5–7 (gruzowiskowej i spalenizny), uznawanej za poziom destrukcji kościoła z 1 poł. XI w. (M. Łastowiecki 1989, s. 30). Przez długi czas znalezisko utożsamiano z enkolpionem, pektorałem – relikwiarzem (jak np. sądził jego odkrywca A. Nowak [1965, s. 185, ryc. 3])¹ i dopiero M. Nadolski w 1992 r. sformułował pogląd o jego funkcji jako stauroteki oraz o jego bizantyńskiej proveniencji (publikacja ukazała się znacznie później – por. M. Nadolski 2002). Zgodzili się z nim inni autorzy (M. Myśliński 2001; J. Górecki 2009; J. Górecki, A.M. Wyrwa 2010).

Przedmiot ten przedstawiał szczególne treści ideowe i symboliczne, związane z relikwią jaka pierwotnie wypełniała jego wnętrze. Pomimo że nie przetrwała ona do naszych czasów sądzić można, iż był to niewielki fragment (-y) jednej lub dwóch drzazg Drzewa Świętego Krzyża. Obiekty takie – zwane staurotekami – mają specjalne przeznaczenie, służąc do przechowywania fragmentów szczególnej relikwii Męki Pańskiej – Drzewa Świętego Krzyża (A. Frołow 1961; 1965; K. Szczepkowska-Naliwajek 1996; M. Smorąg-Różycka 2002, s. 442–443).

¹ Szerzej stan badań omawiam w innej pracy (J. Górecki 2009, s. 1).



Ryc. 2. Ostrow Lednicki. Lokalizacja zabytków proveniencji bizantyńskiej
 a – miejsca odkrycia znalezisk w obrębie wyspy; b – rzut kościoła i domostwa, w rejonie których odkryto grzebień i relikwiarz; c – grzebień; d – stauroteka; e – moneta; f – umocnienia brzegowe. Lokalizację artefaktów oznaczono kropką.

Opracował J. Górecki, rys. W. Kujawa

Fig. 2. Ostrow Lednicki. Provenience of objects of Byzantine origin
 a – findspots on the island; b – plan of the church and house where the comb and reliquary were discovered; c – comb; d – *stauroteke*; e – coin; f – shore reinforcements. Dots indicate the findspots of the artifacts in question.

Prepared by J. Górecki, drawing W. Kujawa

Desygnat określający staurotekę pochodzi z języka greckiego i oznaczał skrzynkę, pojemnik na krzyż (gr. *stauros* – krzyż, pał pionowy, narzędzie tortur i śmierci, *thekē* – pojemnik; W. Ziehr 1998, s. 44). W świecie chrześcijańskim istniała ogromna liczba staurotek. A. Frołow wykazał, że miały one formy dowolne. Były nimi nie tylko drobne skrzynki, w których deponowano cząstki Świętego Krzyża, ale również

nadawano tym niewielkim przedmiotom formy architektoniczne (imitujące bazylikę Grobu Pańskiego), umieszczano je w okładkach ksiąg, uzbrojeniu (włóczniach), służyły również jako sprzęty liturgiczne (A. Frołow 1961, s. 28–85). Staurotekami mogły być także posągi lub całe budowle, w które wmurowano cząstkę relikwii (A. Frołow 1961, s. 86–92; tenże 1965; por. też M. Myśliński 1996, s. 7 i przyp. 11–19). Wśród wielości form staurotek typem zdecydowanie dla nich zastrzeżonym był krzyż i ikona, bowiem w takich relikwiarzach można było przechowywać wyłącznie cząstki Drzewa Świętego Krzyża (A. Frołow 1961, s. 93–151).

Obok staurotek typu krzyża i ikony znamy również stauroteki tryptykowe. Ustalono, że te, które przybierały kształt krzyża są formami starszymi – spotykanymi od IV do XI w. – podczas gdy typy ikonowe (tablicowe) oraz tzw. tryptykowe powstawały między końcem X w. (połową XI w.) a końcem XII stulecia (por. A. Frołow 1961, s. 100–150; K. Szczepkowska-Naliwajek 1996, s. 108–112).

We wczesnym pojawieniu się staurotek dostrzec można związek z upowszechnieniem się kultu relikwii Męki Pańskiej, szczególnie zaś Drzewa Krzyża Świętego (por. ostatnio L. Wojciechowski 2003; S. Bralewski 2011). Odkrycie Krzyża przez cesarzową Helenę zostało udokumentowane już w IV i V w. (m.in. Gelazy, Rufin, Teodoret, Sozomen, Sokrates Scholastyk; por. L. Wojciechowski 2003, s. 3–9). Zaledwie 10 lat po odnalezieniu *Lignum crucis* natrafiamy na pierwsze przejawy jego kultu. Zapoczątkowała je ich ekspozycja 13 i 14 września 335 r., przy poświęceniu bazyliki Grobu Chrystusowego. Nieco później uzyskujemy informację o podzieleniu Świętego Drzewa na drobne relikwie, które wypełniają „niemal całą kulę ziemską” (Cyryl Jerozolimski, IV, 10), zaś jedno z pierwszych przekazów o publicznej adoracji Krzyża zawiera relacja Egerii z pielgrzymki do Ziemi Świętej (przekaz z lat 381–384; Egeria).

Miejsce kultu Krzyża utrwalone zostaje w cyklu liturgicznym kościoła (święta Podwyższenia: *Exaltatio* – 14 września, i Odnalezienia: *Inventio* – 3 maja), zaś znaczenie Krzyża staje się tożsame z czcią oddawaną Chrystusowi. Uregulowania w tej kwestii podjęto na synodach w Konstantynopolu (zwany „in Trullo” – 692 r.) oraz w Nicei (782 r.; J. Kopeć 1989, kol. 250; G. Dagron 1999, szczególnie s. 61, 114 i 118; na temat genezy świąt Krzyża – por. L. Wojciechowski 2003, s. IX). W VIII w. odnotowujemy obecność relikwii Krzyża podczas odprawianej przez papieża w Rzymie, w Wielki Piątek, drogi krzyżowej (K. Szczepkowska-Naliwajek 1996, s. 43).

Jak ważna była ideowa rola tej relikwii poświadczają rozliczne ceremonie z jej udziałem, zyskujące największą oprawę w stolicy cesarstwa bizantyńskiego (wystawianie na widok publiczny, pochody z ich udziałem, translacją, czy uroczystości związane z odzyskaniem zagrabionych części Krzyża; por. m.in. A. Frołow 1961, s. 39–40, 73–79; H.W. Haussig 1980, ryc. 5; S. Bralewski 2011). Również w odniesieniu do naszych ziem (ale nieco później) ustalił się zwyczaj składania przysięgi na Drzewo Krzyża, nawiedzania relikwii przez władcę czy wystawiania krucyfiksów z cząstkami Krzyża (por. M. Starnawska 2008, s. 379–380, 410–412, 549).

Przejawy kultu tej relikwii znalazły również odbicie m.in. w ikonografii bizantyńskiej. Aktualnie znamy 9 przedstawień obrazujących prezentację Krzyża Świętego. Najstarsze z zachowanych, powstałe w cesarskim *skryptorium* Konstantynopola w 985 r., pochodzi z menologionu Bazylego II i ukazuje kulminacyjny moment

celebrowanego w kościele Hagia Sofia liturgicznego obrzędu ukazania Krzyża (M. Janocha 2009, s. 81–102 i ilustracje 2–13).

Anatole Frolov (1961) zebrał 1150 notatek źródłowych o częściach tej relikwii z czasów od IV do XVIII w. Głównymi depozytariuszami Świętego Drzewa byli cesarze bizantyńscy. W ich posiadaniu były największe z fragmentów *Lignum crucis*, w tym 2 kawałki przechowywane w kaplicy pałacu Bukoleon (długość na 42 i 52 cm i opisane m.in. w latach 1150, 1157, 1171, 1190, 1201 i 1204; por. J. Górecki 2009, s. 37–38.; S. Bralewski 2011, s. 418, tam dalsza literatura). Wiele z nich znajdowało się na dworach władców – były w posiadaniu Wizygotów (Owiedo), Longobardów (Monza), Karolingów (Aosta, Akwileja, Florencja, Rawenna, Rzym, Sankt Gallen, Auxerre, Orlean, Paryż, Sens, Tours, Vienne) i cesarzy niemieckich (Akwizgran, Fulda, Essen, Kolonia, Moguncja), Arpadów, dożów Wenecji i krzyżowców (pełne zestawienia zawiera korpus relikwii opublikowany przez A. Frolova 1961; por. też M. Schulze-Dörrlamm 2002, s. 361–363, ryc. 59). Niektóre z nich trafiły na teren Polski.

Lista najważniejszych miejsc zdeponowania części Krzyża na ziemiach Polski obejmuje zarówno dwory piastowskie, jak i różnej rangi kościoły – katedry, kolegiaty, świątynie klasztorne. Przedstawiono je w tabeli 1.

Jak widać, partykuły Krzyża (z wyjątkiem kilku) pojawiają się na naszych ziemiach stosunkowo późno – przeważnie w okresie od XIII do XV w. Najstarszym z zapisów potwierdzających ślady kultu Krzyża w państwie piastowskim jest wzmianka w modlitewniku księżny Gertrudy Mieszkówny (por. MSP, s. 125–132), jednak modlitwy te nie mogą przesądzać o obecności owej relikwii na dworze piastowskim w 1 poł. XI w. (por. też M. Starnawska 2008, s. 106). Dopiero dla 1 poł. XII w. dysponujemy pewnym zapisem wskazującym na posiadanie części Drzewa Krzyża przez dynastię – dwór Bolesława Krzywoustego. Ich obecność potwierdza przekaz z Zwiefalten o ofiarowaniu temu klasztorowi partykuły Krzyża przez księżną Salomeę (por. G. Labuda 2003, s. 217–218).

W grupie najwcześniej datowanych relikwiarzy, których obecność możemy potwierdzić w Polsce, dostrzegamy wyłącznie staurotekę z Łęczycy (z 3 ćwierci XI w. – w Polsce od 2 poł. XII w.), bowiem relikwiarz wawelski (z 2 poł. XII w.) na naszych ziemiach pojawił się najpewniej dopiero w 1420 r.

W odróżnieniu od stauroteki łęczyckiej relikwiarz z Lednicy, to jedyny znany dotąd egzemplarz z ziem polskich, który powiązany może być z konkretnym miejscem oraz który odnaleziony został w warstwie archeologicznej (*in situ*). To również najstarszy relikwiarz w państwie Piastów. Jego chronologię wyznacza sama forma zabytku (datująca ten rodzaj staurotek na okres od IV do końca X w. lub XI w.), zaś ściślej określa ją datowanie nawarstwienia (III 5–7), w którym go odkryto: 2 poł. X – 1 poł. XI w. Warstwę tę wypełniał materiał ceramiczny o cechach typowych dla połowy XI w. Pochodził on z naczyń całkowicie obtaczanych (95,8%), przy niewielkim udziale okazów górą obtaczanych (4,2%; M. Łastowiecki 1989, s. 28–30, ryc. 17–19; J. Górecki 2009). Warstwa związana ze zniszczeniem kościoła w połowie XI w. nie wyklucza wcześniejszego pochodzenia i użytkowania stauroteki. Warto też wspomnieć, że z tych samych co ona nawarstwień pochodził także inny ze

Tabela 1. Lokalizacja najważniejszych partykuł Drzewa Świętego Krzyża w Polsce
 Table 1. Localization of the most important particles of the Holy Cross in Poland

| Miejsce lokalizacji cząstek Krzyża | Źródło informacji | Uwagi |
|--|---|--|
| Gniezno – bazylika katedralna | MPH, t. 5, s. 949–954; M. Starnawska 2008, s. 111 | przechowywaną w skarbcu katedry relikwię umieszczono w srebrnej, pozłacanej, ozdobionej drogimi kamieniami skrzyńce; cząstki Krzyża zawierały również pektorały arcybiskupów Gniezna |
| Kraków-Wawel – bazylika katedralna – skarbiec koronny | MPH, t. 2, s. 860; t. 3, s. 200; E. Dąbrowska 1991, s. 82; M. Derwich 1991, s. 7–13; M. Myśliński 1996, s. 31; M. Starnawska 2008, s. 109 | kilka relikwiarzy – znany pozostałości jednego z nich przytwierdzone do złotego krzyża z blaszką z inskrypcją cesarza bizantyńskiego Manuela Komnena (1143–1180); kolejna stauroteka to skrzynkowy relikwiarz drewniany z XII w. |
| Kraków – inne kościoły (NPM, Św. Krzyża, św. Katarzyny, Bożego Ciała, św. Bernardyna) | <i>Katalog zabytków sztuki w Polsce</i> 1965, s. 117, oraz 1971; por. też A. Rutkowska-Płachcińska 1987, s. 68 | świętynie pochodzą z czasów Kazimierza Wielkiego lub Władysława Jagiełły i dopiero od tego okresu, lub później, pojawiają się wzmianki o cząstkach Krzyża, np. o krucyfiksie z tą relikwią z kościoła NPM |
| Kraków – okolice (Kraków-Mogiła, Tynec, Staniątki) | A. Rutkowska-Płachcińska 1987, s. 68 | klasztor w Mogile posiadał 2 relikwiarze z partykułą Krzyża |
| Lublin – kościół dominikański | M. Derwich 1991, przyp. 14; Jan Długosz, III, s. 458 n.; A. Rutkowska-Płachcińska 1987, s. 68 | relikwia trafiła tutaj najpewniej w latach 1420–1430 i była ponoć największa w Polsce |
| Łęczyca – kolegiata | T. Orłowski 1989 | stauroteka tablicowa z Konstantynopola; 3 ćwierć XI w.; do Polski trafiła z wyprawy Henryka Sandomierskiego do Ziemi Świętej około 1161 r. |
| Łysiec – Święty Krzyż | M. Derwich 1992; o relikwii tej pisze też Jan Długosz, I, s. 102, X, s. 15 | relikwia trafiła tu najpewniej w XIV w.; tutejsze sanktuarium stanowiło centrum kultu Krzyża w Polsce |
| Miechów – kościół bożogrobców | M. Starnawska 2008, s. 110 | relikwiarz z cząstką Krzyża posiadali bożogrobcy najpewniej już w 2 poł. XIV w. |
| Nowa Oleśnica – kościół templariuszy | M. Starnawska 2008, s. 110 | fragment relikwii rycerze zakonni mieli otrzymać przed 1302 r. |
| Ostrów Lednicki | J. Górecki 2009; J. Górecki, A.M. Wyrwa 2010 | stauroteka krzyżowa z 2 poł. X–1 poł. XI w. |
| Pelplin – opactwo cysterskie | <i>Liber mortuorum...</i> , s. 67; M. Starnawska 2008, s. 110 | cząstka Krzyża miała tu trafić w końcu XIII w. |
| Poznań – bazylika katedralna | J. Nowacki 1959, s. 493–494, 775 | w XV w. posiadała kilka pacyfikałów z cząstkami Krzyża |
| Sandomierz – kolegiata NP Marii | A. Rutkowska-Płachcińska 1987, s. 69 | krzyż z relikwią zdobytą pod Grunwaldem przekazał jako dar Władysław Jagiełło |

Tabela 1. c.d.

Table 1. continued

| Miejsce lokalizacji cząstek Krzyża | Źródło informacji | Uwagi |
|--|---|---|
| Strzelno – kościół św. Krzyża | Jan Długosz, IV, s. 319; por. też A. Rutkowska- -Płachcińska 1987, przyp. 28; K. Szczepkowska-Naliwajek 1996, s. 37 | relikwie Krzyża wymieniono w zapisie z 1226 r.; bardzo wczesne miejsce kultu Krzyża w Polsce |
| Trzemeszno – kościół klasztorny | M. Starnawska 2008, s. 112 | cząstka w posiadaniu kanoników regularnych |
| Wieliczka – kaplica szpitalna | A. Rutkowska-Płachcińska 1987, s. 68 | zapis o relikwii z 1391 r. |
| Włocławek – katedra | M. Starnawska 2008, s. 111 | obecność krzyża relikwiarzowego poświadczona dopiero w 1516 r. |
| Wrocław – kilka kościółów: katedra, Ołbin–klasztor | A. Rutkowska-Płachcińska 1987, s. 66–67 i przyp. 28–29; M. Starnawska 2008, s. 109–112 | w katedrze relikwie wystawiano w XV w.; Ołbin otrzymał w 1302 r. przywilej związany z relikwią Krzyża |

szczególnych przedmiotów o przeznaczeniu sakralnym – grzebień z kości słoniowej. Z kolei wewnątrz kościoła dostarczyło kolejnych znalezisk tego rodzaju – skrzyneczki relikwiarzowej i brązowego krzyżyka (J. Górecki 2001, s. 116–121, ryc. 76/3–4, 76A).

Ważną, pośrednią, przesłanką wskazującą na pochodzenie omawianego przedmiotu jest otwarte krzyżowe wycięcie w jego płycie. Kieruje ono naszą uwagę w stronę warsztatów złotniczych kręgu bizantyńskiego, specjalizujących się w wyrobach artystycznych. Cechą złotnictwa tego kręgu było ściśle przestrzeganie zasady, zgodnie z którą relikwiarz musiał umożliwić wiernym bezpośredni kontakt z relikwią (E. Szczepkowska-Naliwajek 1996, s. 101; C. Solt Wheeler 1977 – podają za: M. Starnawska 2008, s. 227 i przyp. 884). W staurotekach zapewniało to wycięcie imitujące krzyż. Z kolei stanowiące imitację rzędów pereł puncowane kropki zastosowane w dekoracji relikwiarza lednickiego należą (obok falistej bordiury) do najczęstszych motywów złotnictwa mezobizantyńskiego (por. T. Orłowski 1989, s. 232–233).

Kolejną z przesłanek sugerujących wschodnią proveniencję stauroteki stanowi wizerunek Chrystusa ze skórzanej oprawy relikwiarza (por. ryc. 1c). Postać przybrana jest w długą szatę, co odpowiada kanonom obowiązującym w sztuce (i tradycji) syro-palestyńskiej oraz bizantyńskiej (por. K. Wessel 1960; W. Ziehr 1998, s. 63). Wzorem dla tego typu wizerunku stał się manuskrypt Ewangelii opracowany w syryjskim klasztorze Zagba przez mnicha Rabula (586 r.). Ukrzyżowany nadal żyje, jego oczy są otwarte, jedynie stopy oraz dłonie są odkryte, pozostałą część ciała spowija szata. Brak śladów męki i konania – dominuje Boska natura Chrystusa (W. Ziehr 1998, s. 96–97). Zachowana ikonografia z oprawy stauroteki z Ostrowa Lednickiego ukazuje więc Boską naturę Zbawiciela (w typie *impatibilis* – nieczułego na fizyczny ból). Analogią do tego wizerunku jest wyobrażenie Syna Bożego znane

z miniatury w psalterzu Pantokratoros 61, powstałym po 950 r. na Górze Athos, czy z dziesiątowiecznego relikwiarza z Narodowego Muzeum Gruzji w Tbilisi (W. Ziehr 1998, s. 63; N.U. Drzaszi, T.E. Sanikidze red. 1984, s. 38, poz. 31 – nr 3216).

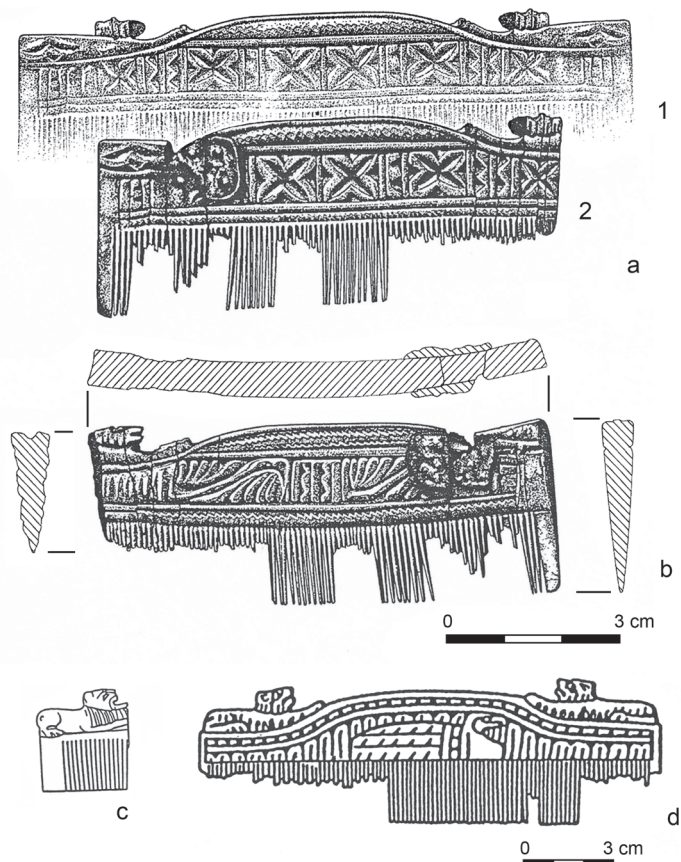
Wskazane przesłanki odniesione do praktyki Kościoła Wschodniego (nakazującej bezpośredni ogląd relikwii), której podporządkowane były dzieła wytwórców relikwiarzy bizantyńskich, po wtóre – zachowany na awersie stauroteki chrystogram, w greckim alfabecie, oraz cechy ikonografii Chrystusa skłaniają do upatrywania pochodzenia relikwiarza w kręgu warsztatów Bizancjum lub wśród naśladownictw wytwarzanych przez pracownie, których produkcja była oparta na wzorach bizantyńskich (pracownie cesarstwa doby Ottona II i jego następcy). Obydwa kierunki proveniencji stauroteki są prawdopodobne. Dopuszczano je już wcześniej, podkreślając możliwość, iż przedmiot ten był podarunkiem, jaki mogli otrzymać Piastowie z rąk cesarza Zachodu (J. Górecki 2001, s. 117–118; na temat darów staurotek lub partykuł Krzyża por.: A. Frołow 1961, s. 28–34, nry 23, 29, 75/13; 75/11, 79; M. Schulze-Dörrlamm 2002, ryc. 59, nry 3, 6, 8, 11, 21; V.H. Elbern 1976, s. 200). Z rodzimych przykładów przywołać można staurotekę, jaką otrzymał w darze Władysław Jagiełło od posła cesarza bizantyńskiego (E. Dąbrowska 1991, s. 82; M. Derwich 1991, s. 7–13), jak i dar części Krzyża, którą król Francji Karol V przekazał biskupowi Warmii Henrykowi (por. M. Starnawska 2008, s. 147–148).

Czy była więc stauroteka lednicka podarunkiem Ottona I dla Mieszka (pamiętką chrztu?), czy została przywieziona przez Ottona III dla Bolesława Chrobrego? – pozostanie kuszącą hipotezą. Ten najstarszy relikwiarz Drzewa Krzyża z naszych ziem uznać można za skromniejszy wariant bogatych dzieł bizantyńskich. Złoto zastąpiono w nim srebrem, technikę granulacji imituje pseudo-perełkowy ornament, zaś rozbudowaną ikonografię zawężono do schematycznego wizerunku Chrystusa na oprawie stauroteki.

Wymiar i klasa artystyczna znaleziska są przeogromne, zaś jego rola ideowa wskazywać może, że już pierwsi Piastowie mogli uczestniczyć w programie budowania tożsamości dynastii w powiązaniu z głównymi chrześcijańskimi relikwiami oraz nadawaniu władzy wymiaru pewnej sakralizacji. W świetle tego zabytku szczególnych treści nabiera również miejsce jego zdeponowania, gdyż kościół, przy którym odnaleziono staurotekę, jawi się jako budowla, w której najpewniej przechowywano ten relikwiarz. Mógł on nosić wezwanie Świętego Krzyża.

2. GRZEBIEŃ

Okaz ten wyróżnia się na tle wczesnośredniowiecznych grzebieni z ziem Polski. Znamiona szczególnie przydają mu rozliczne cechy, które odbiegają od typowych wyróżników grzebieni, a także surowiec (kość słoniowa) zastosowany do jego wyrobu (por. H. Jackowiak, S. Godynicki, E. Prozorowska, J. Górecki 2012). Należy on do rzadkich na terenie Europy okazów wyciętych z jednego kawałka płytki. Inną z jego szczególnych cech jest charakterystyczna forma zdobienia jego górnej krawędzi – rzeźbione figurki leżących lwów (ryc. 3a₁₋₂, b).



Ryc. 3. Grzebień zdobiony figurkami lwów z Ostrowa Lednickiego i ze Skandynawii
 a₁ – rekonstrukcja znaleziska z Ostrowa Lednickiego; a₂ – awers grzebienia lednickiego; b – jego rewers;
 c – grzebień z Sigtuny I; d – grzebień z Lundu.

Wg M. Roslunda 1997, ryc. 7:1, 4 (c, d – bez skali), rys. W. Kujawa

Fig. 3. Combs decorated with figures of lions from Ostrów Lednicki and from Scandinavia
 a₁ – reconstruction of the find from Ostrów Lednicki; a₂ – front of the comb from Ostrów Lednicki;
 b – back of the comb; c – comb from Sigtuna I; d – comb from Lund.

After M. Roslund 1997, Fig. 7:1, 4 (c, d – no scale), drawing W. Kujawa

Przedmiot już w momencie odnalezienia zachowany był fragmentarycznie – pozbawiony był części zębów, nie zachowała się również w całości żadna z figurek zwierzęcych, jakie pierwotnie umieszczone były na jego skrajach. Przy prawej krawędzi przetrwał fragment przedniego korpusu zwierzęcia, od lewej krawędzi partia lwiego tułowia (por. ryc. 3a₂). W miejscu pęknięcia grzebienia (i zagubienia jego fragmentu) widoczny jest ślad naprawy. Pęknięte części zespolono brązową blaszką. Pierwotna długość przedmiotu wynosiła 10,5 cm (por. ryc. 3a₁), a wydobytego fragmentu – 8 cm (ryc. 3a₂, b). Zachowane figurki lwów miały długość 1,7 cm (głowa i przednie łapy) oraz 1,2 cm (tułów). Wysokość grzebienia dochodziła do 3,3 cm, przy wysokości zębów 1,4 cm i grubości płytki 0,55 cm. Obok figurek zwierzęcych

grzebień wyróżnia bogata ornamentyka – misterny motyw zdobniczy, którego kompozycję umieszczono w układzie centralnego pasma (segmenty wypełnione czteroramienną rozetą na jednej ze stron, zaś na drugiej pokryte motywem roślinnym). Pas centralny otoczony jest karbowanymi wycięciami (por. ryc. 3a₂, b).

Miejsce, w którym odnaleziono grzebień, to analogicznie jak w przypadku stauroteki, rejon sąsiedztwa kościoła (por. ryc. 2a-c) – pochodził on z warstwy III 5–7, łączonej ze zniszczeniem wyspy w 1 poł. XI w. (por. ryc. 2a). Na odkryty we wschodniej części przykościelnego domostwa grzebień (A. Nowak 1963, s. 72) początkowo nie zwrócono uwagi i dopiero znacznie później pojawiły się jego pierwsze opracowania (J. Górecki 2000a; 2000b, s. 13; tenże 2012).

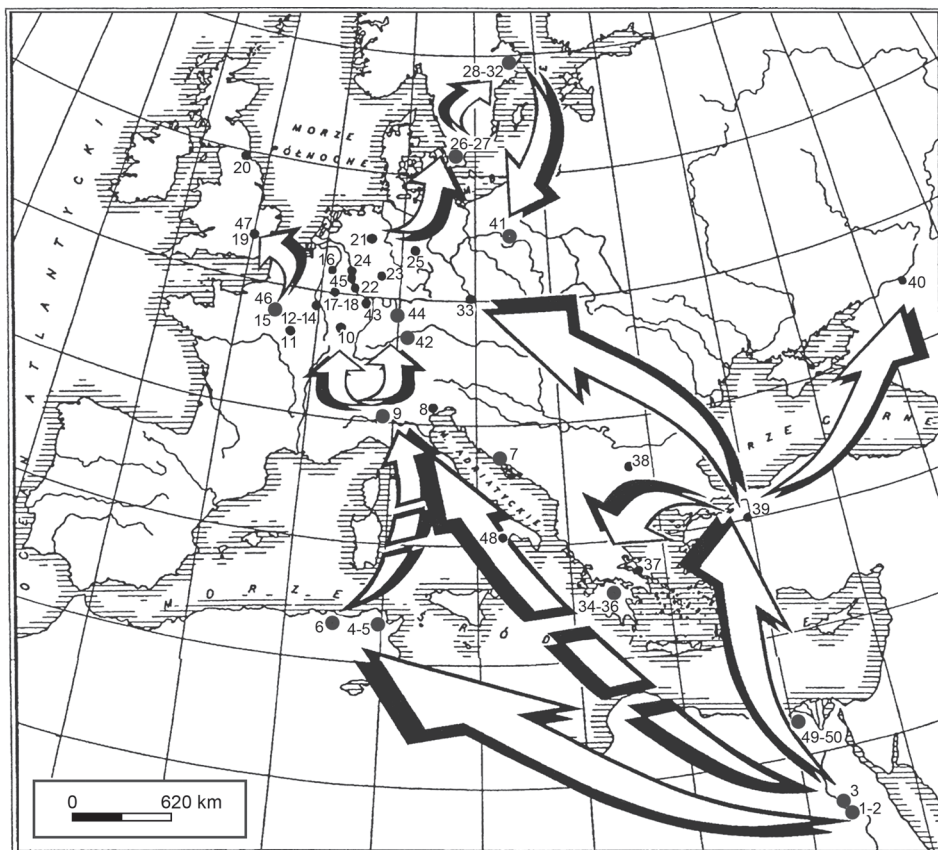
Wykonany z egzotycznego surowca zabytek należy do nielicznej grupy znalezisk z kości słoniowej odnalezionych w Polsce. Są to: odkryty w Opolu niewielki przedmiot pochodzący być może z Indii (W. Hołubowicz 1956, s. 251) i odnaleziony we Wrocławiu pionek do gry z XII w., który łączono z francuskimi lub kolońskimi warsztatami (A. Janowski 2008, s. 117–126). Zbliżony horyzont czasowy (XII–XIII w.) reprezentuje kolejny rzeźbiony krążek ujawniony w Czersku, uznany za warcab (W. Hensel 1987, s. 660, ryc. 497), kruszwicki wisiołek w kształcie dyni (z XII w.) pochodzący z bliskowschodniego kręgu kulturowego (W. Hensel 1987, s. 664; W. Dzieduszycki 2008, s. 414) oraz gałka miecza z Gniezna (T. Sawicki 1990, s. 224, ryc. 1–2).

Ten zbiór zabytków, z reguły o późnej chronologii, nie odzwierciedla skali występowania przedmiotów z kości słoniowej, jakie trafiły na nasze ziemie. We wspomnianym źródłowym przekazie z około 1140 r., tj. liście darów dla klasztoru w Zwiefalten, wymieniono m.in. dwie skrzynki z kości słoniowej (G. Labuda 2003, s. 217–218). To źródło wskazuje na znajdujący się na dworze Krzywoustego już w 1 poł. XII w. zbiór przedmiotów z kości słoniowej. Dostały się one na obszar Polski drogą wymiany, bądź najpewniej jako dary ze strony ościennych władców.

Charakter grzebienia z Ostrowa Lednickiego oraz jego specyficzne cechy kierują naszą uwagę w stronę zbliżonych do niego okazów jednopłytkowych oraz egzemplarzy wyróżniających się zarówno surowcem, z którego je wykonano (głównie kość słoniowa, niekiedy z elementami drewnianymi), technikami zdobniczymi (z zastosowaniem szkła, kamieni półszlachetnych czy złotych nitok – filigranu), jak i bogatym rzeźbieniem powierzchni.

Znamy 50 grzebieni wykonanych z kości słoniowej. Ze względu na ich morfologię wydzielić można dominujące wśród nich egzemplarze dwustronne (okazy z Egiptu, Tunezji, Algierii, Italii, Grecji, Bułgarii, Turcji, Chazarii, Czech, Niemiec, Francji, Belgii, Anglii i ze Skandynawii) oraz rzadsze od nich grzebień jednostronny (Monza, Stavelot, Kolonia, Kwedlinburg, Sigtuna I–III, Ostrów Lednicki; por. J. Górecki 2000b; 2012).

Okazy obu form występują na niezwykle szerokim terytorium (ryc. 4). Na podstawie ich dyspersji można wydzielić 11 stref koncentracji oraz kolejnych 11 substref ich występowania. Są to – 1. strefa północnoafrykańska z substrefami: a – egipską (Aleksandria – 2 egz., Achmin – Panopolis – 2 egz., Deir Abu Hennis – Antinoe); b – numidyjską (Kartagina – 2 egz., Hippona); 2. strefa przednioanatolijska (Iznik – Nicea); 3. strefa naddońska – koczowniczych etnikosów stepowych (Sarkel-



Ryc. 4. Występowanie grzebieni liturgicznych i elitarnych

1-2 - Achmin-Panopolis; 3 - Deir Abu Hennis (Antinoe); 4-5 - Kartagina; 6 - Hippona; 7 - Salona; 8 - Wenecja; 9 - Monza; 10 - Nancy; 11 - Sens; 12-14 - Monfaucon; 15 - Paryż; 16 - Liège; 17-18 - Stavelot; 19 - Londyn; 20 - Durham; 21 - Osnabrück; 22 - Bingen; 23 - Norymberga; 24 - Kolonia; 25 - Kwedlinburg; 26-27 - Lund; 28-32 - Sigtuna; 33 - Praga; 34-36 - Korynt (I-III); 37 - Chalkis; 38 - Carevec; 39 - Iznik (Nicaea); 40 - Sarkiel-Biała Wieża; 41 - Ostrów Lednicki; 42 - Augsburg; 43 - Moguncja; 44 - Markt Erlbach; 45 - Bonn; 46 - Paryż; 47 - Londyn; 48 - Italia południowa; 49-50 - Aleksandria(?).

Wg J. Góreckiego 2012, ryc. 12, rys. W. Kujawa

Fig. 4. Occurrence of liturgical and elitist combs

1-2 - Achmin-Panopolis; 3 - Deir Abu Hennis (Antinoe); 4-5 - Carthage; 6 - Hippo; 7 - Salona; 8 - Venice; 9 - Monza; 10 - Nancy; 11 - Sens; 12-14 - Monfaucon; 15 - Paris; 16 - Liège; 17-18 - Stavelot; 19 - London; 20 - Durham; 21 - Osnabrück; 22 - Bingen; 23 - Nuremberg; 24 - Cologne; 25 - Quedlinburg; 26-27 - Lund; 28-32 - Sigtuna; 33 - Prague; 34-36 - Corinth (I-III); 37 - Chalcis; 38 - Carevec; 39 - Iznik (Nicaea); 40 - Sarkel-White Tower; 41 - Ostrów Lednicki; 42 - Augsburg; 43 - Mainz; 44 - Markt Erlbach; 45 - Bonn; 46 - Paris; 47 - London; 48 - southern Italy; 49-50 - Alexandria(?).

After J. Górecki 2012, Fig. 12, drawing by W. Kujawa

-Biała Wieża); 4. strefa bułgarska (Carevec); 5. strefa wschodnioadriatycka z podstrefami: a - bałkańską (Salona), b - grecką (Korynt - 3 egz, Chalkis); 6. strefa italska z substrefami: a - północnoitalską - rejonu laguny weneckiej (późniejszego egzarchatu), b - longobardzką (Monza), c - południową; 7. strefa kontynentalna

– zachodniofrankijska z podstrefami: a – na terytorium dzisiejszej Francji (Nancy, Sens, Montfaucon – 3 egz., Paryż – 2 egz.), b – na obszarze współczesnej Belgii (Liège, Stavelot – 2 egz.); 8. strefa insularna (Brytania: Londyn – 2 egz., Durham); 9. strefa skandynawska – południowoszwedzka (Lund – 2 egz., Sigtuna – 5 egz.); 10. strefa kontynentalna wschodniofrankijska (Niemcy: Osnabrück, Bingen, Norymberga, Kolonia, Kwedlinburg, Ausburg, Markt Erlbach, Moguncja, Bonn) oraz 11. strefa środkowoeuropejska z substrefami: a – obszarem domeny Piastów (Polska: Ostrów Lednicki), b – obszarem domeny Przemysławidów (Czechy: Praga).

Wydzielone strefy występowania grzebieni można próbować połączyć z chronologią tych przedmiotów. Grzebień z Ostrowa Lednickiego odnaleziono, jak wspomniano nieco wcześniej, w tej samej warstwie co staurrotekę – w rumowiskowo-spaleniskowym poziomie destrukcji kamiennej i drewnianej zabudowy wyspy. Nawarstwienia te łączone są z połową XI w. i wyznaczają górną granicę czasową tzw. 3 poziomu zasiedlenia Ostrowa (M. Łastowiecki 1989, s. 28–30). Związek z warstwą destrukcji nie wyklucza wcześniejszej chronologii grzebienia (J. Górecki 2000b, s. 32, 39; tenże 2001, s. 118–121; tenże 2012, s. 56).

Horyzont, któremu odpowiada omawiany przedmiot, mieści się w szerokich ramach czasowych występowania okazów jednopłytkowych. Zwraca uwagę koncentrowanie się najstarszych takich grzebieni w obrębie ośrodków związanych z klasztorami centrami późnoantycznego Egiptu, skąd pochodzą egzemplarze z V w. (Achmin-Panopolis; F. Winkelmann, J. Gomolka-Fuchs 1987, s. 194) i VI–VII w. (Deir Abu Hennis – Antinoe; S.J.P. Bourguet du 1991, s. 170). Na VI w. datowane są okazy z Aleksandrii (J.D. Varalis 2008, s. 192, 420, 421). Analogiczną metrykę jak zabytek z Achmin ma grzebień z Hippony (odkryty nieopodal baptysterium; B. Filarska 1983, s. 200, tabl. 12:3; H. Leclercq 1938, kol. 2947–2949, ryc. 10056), a także egzemplarze z Kartaginy, o czym świadczy ujawnienie ich w rejonie budowli antycznych oraz zdobienie motywem *crux dissimulata* (H. Leclercq 1938, kol. 2944–2945, ryc. 10049–10050; J. Górecki 2000b, s. 19–20, ryc. 4:4–5), oraz okazy wenecki (1 poł. VI w.; por. H.W. Haussig 1980, s. 506) i znajdujący się katedrze w Monza (schyłek VI – początek VII w.; J. Górecki 2000b, s. 21, nr 9).

Wyraźne zróżnicowanie chronologiczne (oraz warsztatowe) charakteryzuje dużą grupę grzebieni strefy zachodnio- i środkowoeuropejskiej, Skandynawii i terenów cesarstwa bizantyńskiego. Na VII w. datowany jest okaz z Durham. Umieszczone w szerokich ramach czasowych egzemplarze z Nancy i Sens łączy się z pracownikami w Metz doby karolińskiej (A. Goldschmidt 1914, s. 54, nr 10 a-b, ryc. 47; H. Leclercq 1938, kol. 2950–2951). Związek ze szkołą w Metz wykazują również okazy z Paryża (IX–X w.; A. Goldschmidt 1914, s. 50, nr 91 a-b, ryc. 39), ze Stavelot (X w.; 2 egz.; A. Goldschmidt 1914, s. 51, nr 94 a-b, ryc. 40) oraz z Kolonii (IX w.; R. Hinks 1935, ryc. 22). Wyrażono opinię, że pokrewieństwo z grzebieniami okresu karolińskiego wykazują również egzemplarze z Montfaucon (H. Leclercq 1938, kol. 2949, ryc. 10057).

Liczna grupa grzebieni z X–XI w. składa się z okazów pochodzących z warsztatów kolońskich doby ottońskiej oraz bizantyńskich. Dziełem pracowni kolońskich są egzemplarze z Osnabrück (A. Goldschmidt 1918, s. 26, nr 43a-b, ryc. 14) oraz Londynu

(A. Goldschmidt 1914, s. 34, nr 63a-b, ryc. 26). Z pracowni tych pochodzi również bogato zdobiony okaz z Kwedlinburga (H. Leclercq 1938, kol. 2951–2952, ryc. 10058). Za dzieło pracowni nadreńskich uznaje się praski grzebień św. Wojciecha (o stylizacji bizantyńskiej w zdobnictwie) datowany po 1100 r. (R. Turek 1988, s. 149–151, ryc. bez numeru; A. Merhautová 2000, s. 529 i ryc. – nr katalogu 57.01.02.a).

Z X stuleciem oraz z kręgiem pracowni bizantyńskich łączy się egzemplarze z Moguncji, Markt Erlbach, Bonn, Norymbergi oraz dziesięto- i jedenastowieczne z terenu cesarstwa bizantyńskiego (Korynt I–III, Chalkis) i państwa Chazarów (A.B. Bank 1985, s. 297, tablica 141–142; M. Roslund 1997; F. Swoboda 1963). Z artystycznymi oddziaływaniami tego cesarstwa związany jest też okaz z południowej Italii (z 1100 r.; obecnie w Bambergu; W.M. Milutzki [2009] 2010, s. 281). Z obszaru cesarstwa basileusów Bizancjum (oraz poddanym jego wpływom) znany również grzebień z dawnej Nicei (X–XI w.) czy okaz z Careveca (z XII w.; P. Slavčev 1990, s. 56; M. Roslund 1997).

Warto w tym miejscu nadmienić, że grzebienie uznawane za bizantyńskie, a pochodzące z terenu germańskiego *regnum* Ottona II i jego następcy mogą być wynikiem pracujących w stylu mezobizantyńskim warsztatów ottońskich (np. okazy z Moguncji, Bonn).

Z półwyspu skandynawskiego znamy kolejną grupę grzebieni z XI–XII stulecia (7 egzemplarzy: Lund – 2, Sigtuna – 5; S. Tesch 1992, s. 386, ryc. 598a, b; M. Roslund 1997). Obecnie uznawane są one za dzieła warsztatów bizantyńskich; jedynie w odniesieniu do jednego okazu z Lundu (z zęba wieloryba) przyjmuje się możliwość jego rodzimego pochodzenia (C. Wahlöö 1992, s. 386), a do drugiego proveniencję syryjską (R. Blomqvist, A.W. Martensson 1963, s. 216–218). Ten ostatni grzebień oraz egzemplarz z Sigtuny I (M. Roslund 1997) odznaczają się charakterystyczną cechą – zdobią je rzeźbione figurki lwów (ryc. 3c, d). Cecha ta stanowi ściśle nawiązanie do zoomorficznego ornamentu okazu z Ostrowa Lednickiego.

W świetle ustaleń dotyczących terytorialnego zakresu występowania grzebieni oraz ich datowania wyraźnie rysuje się ich diachroniczna geneza. Najstarsze centra ich produkcji skupiały się na terenie patriarchatu aleksandryjskiego oraz Numidii. Lokalizacja najwcześniejszych znalezisk na terenie wspólnot klasztornych uprawomocnia hipotezę o ich związku z członkami mnisich zgromadzeń, a dalej z rozwojem form organizacyjnych chrześcijaństwa, bowiem spotykamy je również w obrębie wczesnych zespołów biskupich i bazylik strefy północnoafrykańskiej (Hippona) oraz bałkańskiej (Salona). Wraz z procesami kształtowania się struktur chrześcijaństwa następowało pojawianie się tych wyrobów poza obrębem ich terytorium wyjściowego. Wcześniej rozpoczęły działalność pracownie bizantyńskie, które przejęły i kontynuowały tradycje warsztatów egipsko-numidyjskich. Ukształtowana na dawnych ziemiach Imperium Rzymskiego tradycja zdobionych grzebieni była kontynuowana w państwie Merowingów i Karolingów (m.in. pracownie w Metz oraz w kręgu oddziaływań tej szkoły, np. w Kolonii), a także na terytorium cesarstwa wschodniofrankijskiego, gdzie w obrębie jego północnego *regnum* wybijała się zwłaszcza działalność pracowni kolońskich. Nadal działały również warsztaty bizantyńskie, w tym dostarczające najliczniejszych wyrobów z kości słoniowej warsztaty

Konstantynopola (I. Kalavrezou 1997), których produkty rozchodziły się bardzo daleko, docierając do państwa chazarskiego oraz Europy środkowej, Niemiec i Skandynawii (por. J. Górecki 2000b; 2012).

Na specjalną funkcję grzebieni może wskazywać ich ornamentyka; szeroki wachlarz zawartych w niej wątków mieści się w kręgu symboliki chrześcijańskiej. To przedstawienia Daniela między lwami, wyobrażenia świata zwierząt (lwa, zająca, baranka, pawia, innych ptaków), roślin oraz motywów z wazą (*kantarosem*). Spotykamy także sceny z życia Jezusa oraz wyobrażenia krzyża (jawne i ukryte). Obok wątków religijnych natrafiamy również na tematy świeckie (wyścigi rydwanów, sceny polowania, walki i figuralne). Inne nawiązują do mitologii lub stanowią personifikację chrześcijańskich centrów (Rzymu i Konstantynopola). W zdobnictwie grzebieni pojawiają się także napisy (Sens, Sigtuna), ozdobne kamienie, a nawet złota blacha (Kwedlinburg; szerzej J. Górecki 2000b; 2012).

Wyjątkowe ze względu na występujące na nich formy zdobnicze są okazy z wyobrażającymi Chrystusa figurkami lwów – grzebienie z Ostrowa Lednickiego (ryc. 3a₂, b) oraz z Sigtuny I i Lundu (ryc. 3c, d; na temat chrześcijańskiej symboliki lwa por. D. Forstner 1990, s. 278–280; szerzej J. Górecki 2012). Ich morfologia oraz ornamentyka wskazują na identyczny krąg warsztatowy, a nawet na ten sam warsztat.

Owe pracownie najsilniej rozwinięte były w stolicy Bizancjum, zatem to z Konstantynopola (lub warsztatów syro-bizantyńskich?), ewentualnie drogą pośrednią przez Skandynawię, dotrzeć mógł na ziemię polskie omawiany grzebień. Dopuszczyć możemy i inną hipotezę, a mianowicie, że może on pochodzić z produkujących przedmioty w stylu bizantyńskim pracowni funkcjonujących na terenie państwa ottońskiego.

Grzebień ten wraz z grupą egzemplarzy jednopłytkowych z kości słoniowej łączyć można z okazami używanymi w kościele. Należały one do sprzętów kościoła średniowiecznego oraz do wyposażenia biskupa. Stosowne przepisy określały, by w celach liturgicznych korzystać z egzemplarzy wykonanych z tego materiału (por. A. Frutaz 1952, s. 1306). Informacje o szczególnych grzebieniach łączących się z kręgiem kultury chrześcijańskiej znajdujemy w źródłach pisanych: 1. wzmiance o grzebieniu wysłanym przez papieża Bonifacego V (614–625) królowej Ethelberdze; 2. liście Alkuina (VIII w.) z opisem grzebienia, jaki otrzymał on od biskupa Metz; 3. *Liber confraternitatum* z Saint Gallen (z 908 r.), gdzie przedstawiono biskupa zawieszającego w kościele grzebienie z kości słoniowej; 4. *Pamiętnikach Langwedockich* (z 1231 r.). Lista ta może być uzupełniona o przekazy w pontyfikałach np. kościoła katedralnego w Mendes (2 poł. XIII w.), zawierające opis obrzędu czesania: „Zaczem biskup zdejmie swą kapę, [...] djakon czesze go z uszanowaniem” (A. Nowowiejski 1902, s. 437 i przyp. 4; tenże 2001; H. Leclercq 1938, kol. 2935–2936).

W X w. te drobne przedmioty stanowiły elementy towarzyszące wyświęcaniu wyższej rangi duchownych – biskupów i prezbiterów. W czasie sakry czesano przyszłego biskupa, przy czym aktowi temu traktowanemu jako akt oczyszczenia i poprzedzanemu wskazówką „*Episcopus vel sacerdos, missarum solemniam celebratus, dum sepectinet dicat*” (Biskup lub kapłan celebrujący uroczystą mszę, czesze się),

towarzyszyła specjalna modlitwa „*Intus exteriusque caput nostrum totumque corpus et mentem meam Tuus, Domine, purget et mundet Spiritus Almus*” (Twój Panie Duch Najwyższy oczyszcza i obmywa naszą głowę, ciała na zewnątrz i wewnątrz oraz umysł mój; por. A. Frutaz 1952; F. Swoboda 1963; W.M. Milutzki [2009] 2010, s. 281). O powszechności tych praktyk świadczyć może odnotowana dla strefy skandynawskiej modlitwa, podczas której czesano włosy. Zapisano ją w *Missale Lundense* (XII w.). Później w średniowieczu rytuał ten zaginął, zaś same grzebienie zaczęto łączyć z postaciami świętych i jako relikwie wiele z nich trafiało do katedralnych skarbców (por. A. Frutaz 1952). Grzebienia używał także papież w trakcie procesji pomiędzy bazylikami Rzymu – gdy przybywał z Lateranu i spoczywał na łożu. Tam obmywano mu nogi oraz wyczesywano mu z włosów kurz i pot (A. Nowowiejski 1902, s. 437; tenże 2001, s. 455).

W świetle powyższych uwag omawiane grzebienie należy uznać za obiekty sakralnego (liturgicznego) przeznaczenia (por. P. Lasko 1956; F. Swoboda 1963), chociaż nie można zdecydowanie przekreślać zastosowania niektórych z nich w charakterze przedmiotów zbytku (zwracali na to uwagę M. Roslund 1997 oraz J.D. Varalis 2008).

Klasa artystyczna grzebienia z Ostrowa Lednickiego, surowiec z którego go wykonano, jego datowanie oraz funkcja, wskazują na jego specyficzną rangę. To jedyne znalezisko jednopłytkowego grzebienia z figurkami lwów, wykonanego z kości słoniowej i odnalezionego na obszarze państwa piastowskiego – w rejonie pierwotnej domeny dynastii. Jego lokalizacja w obrębie wyspy dokumentuje pośrednio jej istotną rolę na mapie najwcześniejszych ośrodków sakralnych państwa, którym władali Piastowie. Stanowił on import z Bizancjum lub, jak można suponować, dar ze strony cesarza niemieckiego dla polskiego władcy. Upamiętniał najpewniej szczególnej rangi wydarzenie (chrzest lub pielgrzymkę), a następnie znalazł się w posiadaniu hierarchy kościelnego (biskupa) i spełniał funkcje w liturgicznych praktykach ówczesnego kościoła.

3. MONETA (*FOLLIS*)

Wśród omawianych przedmiotów z Ostrowa Lednickiego znalazł się również niewielki miedziany krążek o średnicy 31,7 mm (J. Górecki 2010, s. 113, ryc. 4:11). Jego waga wynosi 9,6 g. Pomimo że był on mocno zniszczony, odczytano odbity na nim stempel. Na awersie widoczna jest postać, a na rewersie napis, umieszczony w czterech wierszach. Przedstawiony wizerunek to popiersie Chrystusa Pantokratora, z kolei odczytanie resztek legendy pozwoliło na jej pełną rekonstrukcję w brzmieniu: *IhSYS/CHRISTYS/bASIL€Y/bASIL€* („Jezus Chrystus władca [król] panujących”; por. ryc. 5). Treść napisu pozwala na uznanie jej za monetę bizantyńską oraz na zaliczenie jej do grupy A2 tzw. anonimowych *follisów*, łączonych z bizantyńskim cesarzem Bazylim II (976–1025; M. Salamon 1987, s. 224–225, 242–246, ryc. 205; D. Sear 1996, nr 1813)².

² Za określenie znaleziska dziękuję A. Tabace i prof. dr. hab. S. Suchodolskiemu.



Ryc. 5. Brązowy *follis* z Ostrowa Lednickiego.

Wg J. Góreckiego 2010, ryc. 4:11, rys. D. Jagłowska

Fig. 5. Bronze *follis* from Ostrów Lednicki.

After J. Górecki 2010, Fig. 4:11, drawing D. Jagłowska

Anonimowe brązy (*follisy*) pojawiły się na terenie cesarstwa bizantyńskiego w 2 poł. X w., kiedy cesarz Jan I Cimisces (969–976) zrezygnował z emitowania tych monet pod swoim imieniem, zastępując je podobizną Chrystusa, i utrzymały się do 2 poł. XI w. Początkowo ich średnica była niewielka (20–25 mm), stopniowo, wraz z opanowaniem przez Bazylego II sytuacji politycznej w imperium (po 989 r.), *follisy* stają się większe i rzadko ich średnica wynosi mniej niż 30 mm, dochodząc do 35 mm (M. Salamon 1987, s. 224, 246).

Obok wymienionych wyżej cech (wagi, wielkości oraz przedstawień na awersie i rewersie) związek *follisa* z Ostrowa z czasami rządów Bazylego II potwierdzać mogą kryteria archeologiczne. Monetę odnaleziono w obrębie umocnień, jakimi ufortyfikowano zachodni brzeg Ostrowa (por. ryc. 2e, f). Zalegała w nawarstwieniu tworzącym drugi poziom stratyfikacyjny tej części wyspy. Poziom ten narastał po 985 r. i później – aż po średniowiecze (co ustalono dzięki sekwencji dendrodatowań konstrukcji, oscylujących w przedziale lat: od po 976 r. – do po 985 r.; J. Górecki 2010, s. 109–113, ryc. 2).

W monetarnej masie kruszcowej wczesnośredniowiecznych ziem Polski monety bizantyńskie mają śladowy udział i stanowią mniej niż 0,5% tej masy. W X–XI w. najliczniejszy ich zbiór przypada na Wielkopolskę (24 skarby – 138 monet), która dystansuje nawet strefę Pomorza z 15 depozytami (A. Gliksman 2003). W Europie najwięcej skarbow z udziałem monet bizantyńskich pochodzi ze Szwecji (140 depo-

zytów), zwłaszcza zaś z Gotlandii (gdzie w 140 skarbach wystąpiło 100 takich monet). Podczas gdy w końcu X w. dominują tu srebrne miliaresy Bazylego II, to w Wielkopolsce ten typ monet należy do niezmiernie rzadkich, pojawiających się w skarbach ukrytych dopiero po 1010 r. (A. Gliksman 2003, s. 97, 101, 111–112).

Ustalono, że do Wielkopolski bizantyńskie monety docierały w trzech falach (od połowy X w. po 976 r., po 991 r. do połowy XI w. oraz po 1061 r.), zatem bardzo rzadki *follis*, który trafił na Ostrów Lednicki po wzniesieniu konstrukcji umocnień brzegowych (po 985 r.), wpisuje się w zjawisko napływu drugiej fali tych monet na obszar nadwarciański (na temat faz napływu emisji bizantyńskich – por. A. Gliksman 2003, s. 102–112).

Moneta należeć mogła do jednego ze skandynawskich najemników, których ślady czytelne są zarówno na Ostrowie Lednickim, jak i w innych rejonach Wielkopolski (A. Gliksman 2003, s. 115; J. Górecki 2001, s. 130–143; M. Kara 1991). W opinii Gliksmana (2003, s. 115) mogli to być zaciężni wojownicy wracający ze służby basileusa, zatem to z ludami północnymi korespondować mogą monetarne znaleziska bizantyńskie (lub ich część) odkrywane na ziemiach Piastów.

* * *

Stauroteka, grzebień z kości słoniowej oraz *follis* dokumentują zjawisko szerokich kontaktów tworzącego się państwa wczesnopiastowskiego z kręgiem kultury bizantyńskiej lub poddanym jej wpływowi. Wskazują na związki tej monarchii z najważniejszymi ośrodkami ówczesnej cywilizacji – Konstantynopolem lub dworem ottońskim. Pozwalają również na rozwiązanie zagadnień datowania, genezy oraz rozległych utylitarnych i symbolicznych znaczeń, jakie generowały te przedmioty, oraz na ocenę artystyczno-warsztatowego mistrzostwa ich wytwórców. Treści ideowe przenoszone z tymi przedmiotami pokazują nam wielowymiarowość i złożoność kultury najstarszego państwa piastowskiego oraz rolę, jaką spełniały w niej niektóre przedmioty odkrywane przez archeologów.

WYKAZ CYTOWANEJ LITERATURY

Wykaz skrótów

BSL — Biblioteka Studiów Lednickich, Dziekanowice–Lednica–Poznań.
„SL” — „Studia Lednickie”, Lednica–Poznań.

Literatura

Źródła

Cyryl Jerozolimski — *Katechezy mistagogiczne*, Pisma Starochrześcijańskich Pisarzy, t. 9, Warszawa 1973.
Jan Długosz — *Liber beneficiorum dioecesis Cracoviensis, lib. III*, wydał A. Przeździecki, Cracoviae 1864.

- Jan Długosz — *Annales seu Cronicae incliti regni Poloniae, lib. I-II*, wydał J. Dąbrowski, Varsaviae 1964.
- Jan Długosz — *Annales seu Cronicae incliti regni Poloniae, lib. IV*, wydała D. Turkowska, Varsaviae 1970.
- Jan Długosz — *Annales seu Cronicae incliti regni Poloniae, lib. X*, wydała D. Turkowska, Varsaviae 1997.
- Egeria — *Pielgrzymka do miejsc świętych*, Pisma Starochrześcijańskich Pisarzy, t. 6, Warszawa 1970.
- Liber mortuorum...* — *Liber mortuorum monasterii pelplinensis ordinis cisterciensis*, wyd. W. Kętrzyński, [w:] MPH, t. 4, s. 56–124.
- MPH — *Monumenta Poloniae Historica*, t. 2–5, Lwów–Kraków 1872–1893.
- MSP — *Modlitwy księżnej Gertrudy z Psalterza Egberta z Kalendarzem*, wydali M.H. Malewicz, B. Kürbis, Monumenta Sacra Polonium, t. 2, Kraków 2002.

Opracowania

- Bank A.
1985 *Lart byzantin dans les musées de l'Union Soviétique*, Leningrad.
- Blomqvist R., Martensson A.W.
1963 *Thule Grävningen*, „Archaeologia Lundensia”, t. 2.
- Bralewski S.
2011 *Życie religijne mieszkańców Konstantynopola*, [w:] *Konstantynopol Nowy Rzym*, M.J. Leszka, T. Wolińska red., Warszawa, s. 401–432.
- Bourguet du S.J.P.
1991 *Sztuka Koptów*, Warszawa.
- Dagron G.
1999 *Chrześcijaństwo bizantyjskie od VII do połowy XI wieku*, [w:] *Historia chrześcijaństwa*, t. 4. *Biskupi, mnisi i cesarze 610–1054*, Warszawa, s. 17–298.
- Dąbrowska E.
1991 *Krółów polskich relikwiarz koronacyjny Krzyża Świętego*, [w:] *Kultura średniowieczna i staropolska. Studia ofiarowane Aleksandrowi Gieysztorowi*, D. Gawinowa red., Warszawa, s. 67–86.
- Derwich M.
1991 *Pacyfikał koronacyjny królów polskich*, „Kwartalnik Historyczny”, t. 98, nr 4, s. 3–20.
1992 *Benedyktynski klasztor św. Krzyża na Łysej Górze w średniowieczu*, Warszawa.
- Drzaszi N.U., Sanikidze T.E. red.
1984 *Srednevekoveye peregorodchatye emali iz sobraniâ Gosudarstvennogo Museâ Gruzii*, Tbilisi.
- Dzieduszycki W.
2008 *Kruszwica – piastowska domena nad Gopłem*, [w:] *Pradzieje Wielkopolski. Od epoki kamienia do średniowiecza*, M. Kobusiewicz red., Poznań, s. 397–430.
- Elbern V.H.
1976 *Magia i wiara w złotnictwie wczesnego średniowiecza*, „Biuletyn Historii Sztuki”, t. 38, nr 3, s. 195–217.
- Filarska B.
1983 *Początki architektury chrześcijańskiej*, Lublin.
- Forstner D.
1990 *Świat symboliki chrześcijańskiej*, Warszawa.

- Frolow A.
1961 *La relique de la Vraie Croix. Recherches sur le développement d'un culte*, Paris.
1965 *Les reliquaires de la Vraie Croix*, Paris.
- Frutaz A.P.
1952 *Pettine*, [w:] *Enciclopedia Cattolica*, t. 9, Citta del Vaticano, s. 1306.
- Gliksmán A.
2003 *Obieg monet bizantyjskich na terenie Wielkopolski w X–XI wieku*, „*Slavia Antiqua*”, t. 44, s. 97–118.
- Goldschmidt A.
1914 *Elfenbeinskulpturen aus der Zeit der karolingischen und sächsischen Kaiser VIII.–XI. Jahrhundert*, t. 1, Berlin.
1918 *Die Elfenbeinskulpturen aus der Zeit der karolingischen und sächsischen Kaiser VIII.–XI. Jahrhundert*, t. 2, Berlin.
- Górecki J.
2000a *Nieznany dar cesarza Ottona III dla metropolity gnieźnieńskiego*, „*Archeologia Żywa*”, z. 1/2 (14), s. 12–17.
2000b *Rzeźbiony grzebień z Ostrowa Lednickiego*, „*SL*”, t. 6, s. 13–44.
2001 *Gród na Ostrowie Lednickim na tle wybranych ośrodków grodowych pierwszej monarchii piastowskiej*, BSL, t. 7, Poznań.
2009 *U źródeł chrześcijaństwa w Polsce – relikwiarz Drzewa Świętego Krzyża z Ostrowa Lednickiego*, [w:] *Stauroteka lednicka*, A.M. Wyrwa red., BSL, seria C, t. 2, Lednica–Poznań, s. 13–48.
2010 *Brzegowe umocnienia obronne Ostrowa Lednickiego*, „*SL*”, t. 10, s. 107–128.
2012 *Liturgiczny grzebień z Ostrowa Lednickiego*, J. Górecki, A.M. Wyrwa red., BSL, seria C, t. 4, Dziekanowice–Lednica.
- Górecki J., Wyrwa A.
2010 *The staurotheke from Ostrów Lednicki*, [w:] *Rome, Constantinople and Newly-Converted Europe: Archaeological and Historical Evidence*, Kraków–Rzeszów, s. 45–48.
- Haussig H. W.
1980 *Historia kultury bizantyjskiej*, Warszawa.
- Hensel W.
1987 *Słowiańszczyzna wczesnośredniowieczna*, Warszawa.
- Hensel Z.
2009 *Omówienie wyników badań składu chemicznego relikwiarza z Ostrowa Lednickiego*, [w:] *Stauroteka lednicka*, A.M. Wyrwa red., BSL, seria C, t. 2, Lednica–Poznań, s. 61–64.
- Hinks R.
1935 *Carolingian art*, London.
- Hołubowicz W.
1956 *Opole w wiekach X–XII*, Katowice.
- Jackowiak H., Godynicki S., Prozorowska E., Górecki J.
2012 *Analiza mikrostruktury fragmentu grzebienia z Ostrowa Lednickiego z zastosowaniem skaningowego mikroskopu elektronowego*, [w:] *Liturgiczny grzebień z Ostrowa Lednickiego*, J. Górecki, A.M. Wyrwa red., BSL, seria C, t. 4, Dziekanowice–Lednica, s. 77–86.
- Janocha M.
2009 *Podwyższenie Krzyża Świętego w ikonografii bizantyjskiej*, „*Ikonoteka*”, t. 21, s. 81–102.
- Janowski A.
2008 *Herkules i Hydra – o wyobrażeniu na krążku z kości słoniowej z Ostrowa Tumskiego we Wrocławiu*, „*Przegląd Archeologiczny*”, t. 56, s. 117–126.

- Kalavrezou I.
1997 *Luxury objects*, [w:] *Glory of Bizantium. Art and culture of the Middle Byzantine Era A.D. 843–1261*, H.C. Evans, W.D. Wixom red., New York, s. 218–253.
- Kara M.
1991 *Z badań nad wczesnośredniowiecznymi grobami z uzbrojeniem z terenu Wielkopolski*, [w:] *Od plemienia do państwa. Śląsk na tle wczesnośredniowiecznej Słowiańszczyzny zachodniej*, Wrocław, s. 99–120.
2009 *Najstarsze państwo Piastów. Rezultat przełomu czy kontynuacji?*, Poznań.
- Katalog zabytków sztuki w Polsce
1965 *Miasto Kraków*, t. 4, cz. 1, Wawel, J. Szablowski red., Warszawa.
1971 *Miasto Kraków*, t. 4, cz. 2, *Kościoły i klasztory śródmieścia*, A. Bochnak, J. Samka red., Warszawa.
- Kopeć J.
1989 *Drzewo Krzyża Świętego*, [w:] *Encyklopedia katolicka*, t. 4, Warszawa, kol. 250–251.
- Kurnatowska Z.
2004 *Ostrów Lednicki in the Early Middle Ages*, [w:] *Polish Lands at the turn of the first and second millennia*, P. Urbańczyk red., Warsaw, s. 167–184.
- Kurnatowska Z. red.
2000 *Wczesnośredniowieczne mosty przy Ostrowie Lednickim*, t. 1, *Mosty traktu gnieźnieńskiego*, Lednica–Toruń.
- Labuda G.
2003 *Słowiańszczyzna starożytna i wczesnośredniowieczna. Antologia tekstów źródłowych*, Warszawa.
- Lasko P.
1956 *The comb*, [w:] *The relics of Saint Cuthbert*, C.F. Battiscombe red., Oxford, s. 336–355.
- Latour B.
1999 *Pandora's Hope. Essays on the reality of science studies*, London.
- Leclercq H.
1938 *Peignes liturgiques*, [w:] *Dictionnaire d'archéologie chrétienne et de liturgie*, t. 13, cz. 2, Paris, kol. 2934–2959.
- Lehmann J.
1989 *Dokumentacja konserwatorska rewaloryzacji pectorału i 4-ch obiektów sepulkralnych z Ostrowa Lednickiego i katedry w Poznaniu*, Poznań, maszynopis przechowywany w archiwum Muzeum Pierwszych Piastów na Lednicy.
- Łastowiecki M.
1989 *Stratygrafia i chronologia Ostrowa Lednickiego*, „SL”, t. 1, 17–70.
- Merhautová A.
2000 *So gennanter Kamm des heiligen Adalbert*, [w:] *Europas Mitte um 1000. Katalog*, A. Wieczorek, H.-M. Hintz red., Stuttgart, s. 529.
- Milutzki W.M.
[2009]2010 *Liturgischer Kamm*, [w:] *Für Konigtum und Himmelreich 1000 Jahre Bischof Meinwerk von Paderborn. Katalog*, C. Stiegeman M. Kroker red., Paderborn, s. 281.
- Minta-Tworzowska D.
2011 *Człowiek i rzecz w perspektywie archeologicznej (czyli rzecz w perspektywie antropocentrycznej)*, [w:] *Współczesne oblicza przeszłości*, A. Marciniak, D. Minta-Tworzowska, M. Pawelta red., Poznań, s. 39–58.
- Montelius O.
1884 *Den förhistoriska fornforskningens metod och material*, *Antiqvarisk tidskrift för Sverige*, t. 8, Stockholm.
1903 *Die älteren Kulturperioden im Orient und in Europa. I. Methode*, Stockholm.

- Myśliński M.
1996 *Stauroteka bizantyjska ze skarbca koronnego na Wawelu*, „Studia Waweliana”, t. 5, s. 5–32.
2001 *Stauroteka lednicka*, [w:] *Cerkiew wielka tajemnica. Sztuka cerkiewna od XI wieku do 1917 roku ze zbiorów polskich*, T. Janiak red., Gniezno, s. 46–48.
- Nadolski M.
2002 *Relikwiarz lednicki*, „SL”, t. 7, s. 317–322.
- Nowacki J.
1959 *Dzieje archidiecezji poznańskiej*, t. 1, Poznań.
- Nowak A.
1963 *Dziennik badań. Ostrów Lednicki, stan. 1*, rękopis przechowywany w archiwum Muzeum Pierwszych Piastów na Lednicy.
1965 *Sprawozdanie z prac archeologicznych przeprowadzonych na Ostrowie Lednickim, pow. Gniezno, w 1962 roku*, „Sprawozdania Archeologiczne”, t. 17, s. 181–189.
- Nowowiejski A.
1902 *Wykład liturgii kościoła katolickiego*, t. 2, cz. 1, Warszawa.
2001 *Msza Święta, Część pierwsza*, Warszawa, wyd. 2.
- Olsen B.
2010 *Kultura materialna po tekście: przywracanie obecności rzeczom*, [w:] *Teoria wiedzy o przeszłości na tle współczesnej humanistyki*, E. Domańska red., Poznań, s. 561–592.
- Orłowski T.
1989 *Bizantyjski relikwiarz Krzyża Świętego z kolegiaty w Tumie pod Łęczycą*, „Biuletyn Historii Sztuki”, t. 51, nr 3–4, s. 223–245.
- Rodzińska-Chorąży T.
2009 *Zespoły rezydencjonalne i kościoły centralne na ziemiach polskich do połowy XII wieku*, Kraków.
- Roslund M.
1997 *Visions of the past. Friends and traditions in swedish medieval archaeology*, Lund Studies in Medieval Archaeology, t. 19, Stockholm.
- Rutkowska-Płachcińska A.
1987 *Sprawy tatarskie w Roczniku tak zwanym świętokrzyskim nowym. Przekład źródłowy i warstwa anegdotyczna*, „Studia Źródłoznawcze”, t. 30, s. 59–72.
- Salamon M.
1987 *Mennictwo bizantyjskie*, Kraków.
- Sawicki T.
1990 *Wczesnośredniowieczna nakładka głowicy miecza z Gniezna*, „Gniezno. Studia i Materiały Historyczne”, t. 2, s. 223–236.
- Schiffer M.
1999 *The material life of human beings. Artifacts, behavior and communication*, London–New York.
- Schulze-Dörrlam M.
2002 *Der rekonstruierte Beinkasten von Essen-Werden. Reliquiar und Mutmasslicher Tragaltar des Hl. Liutger aus dem späten 8. Jahrhundert*, „Jahrbuch des Römisch-Germanischen Zentralmuseums Mainz”, t. 49, s. 281–363.
- Sear D.
1996 *Byzantine coins and their value*, London.
- Sikorski A.
2009 *Tkanina z relikwiarza na Ostrowie Lednickim, stan. 1*, [w:] *Stauroteka lednicka*, BSL, seria C, t. 2, A.M. Wyrwa red., Lednica–Poznań, s. 65–74.

- Slavčev P.
1990 *Kosten greven of Carevec*, „Archeologija”, t. 32, s. 56–60.
- Smoraǵ-Różycka M.
2002 *Stauroteka*, [w:] *Encyklopedia kultury bizantyńskiej*, Warszawa, s. 442–443.
- Solt Wheeler C.
1977 *The cult of saints and relics in the Romanesque art of Southwestern France and the impact of imported Byzantine relics and reliquaries of early Gothic reliquary sculpture*, Washington.
- Starnawska M.
2008 *Świętych życie po życiu. Relikwie w kulturze religijnej na ziemiach polskich w średnio-wieczu*, Warszawa.
- Swoboda F.
1963 *Die Liturgischen Kämme*, Tübingen.
- Szczepkowska-Naliwajek K.
1996 *Relikwiarze średniowiecznej Europy od IV do początku XVI wieku. Geneza, treści, styl i technika wykonania*, Warszawa.
- Tesch S.
1992 *Zwei Kämme*, [w:] *Wikinger, Waräger, Normannen. Die Skandinavien und Europa 800–1200*, Uddevala, s. 386.
- Turek R.
1988 *Počátky české vzdělanosti*, Praha.
- Varalis J.D.
2008 *Comb with marine deities. Comb whit personifications of Rome and Constantinople*, [w:] *Byzantium 330–1453*, London, s. 420–421.
- Wahlöo C.
1992 *Kamm*, [w:] *Wikinger, Wäragar, Normannen. Die Skandinavien und Europa 800–1200*, Uddevala, s. 386.
- Wessel K.
1960 *Frühbyzantinische Darstellungen der Kreuzigung Christi*, [w:] *Reallexikon für Antike und Christentum*, t. 36, s. 45–71.
- Winkelmann F., Gomolka-Fuchs G.
1987 *Frühbyzantinische Kultur*, Leipzig.
- Wojciechowski L.
2003 *Drzewo przenajszlachetniejsze: problematyka Drzewa Krzyża w chrześcijaństwie zachodnim (IV – połowa XVIII wieku). Od legend do kontrowersji wyznaniowych i piśmiennictwa specjalistycznego*, Lublin.
- Wołoszyn M.
2000 *Bizantyjskie i ruskie zabytki o charakterze sakralnym z Polski – wybrane przykłady*, [w:] *Człowiek, sacrum, środowisko. Miejsca kultu we wczesnym średniowieczu*, Wrocław, s. 243–255.
- Wołoszyn M. red.
2009 *Byzantine coins in Central Europe: between the 5th and 10th century*, Kraków.
- Wrześciński J., Kara M.
2004 *Kościół nr II na Ostrowie Lednickim*, [w:] *Początki architektury monumentalnej w Polsce*, T. Janiak, D. Struniak red., Gniezno, s. 157–180.
- Ziehr W.
1998 *Krzyż. Symbol i rzeczywistość*, Kraków.
- Żurowska K., Rodzińska-Chorąży T., Biedroń A., Łastowiecki M., Węclawowicz T., Wrześciński J.
1993 *U progu chrześcijaństwa w Polsce. Ostrów Lednicki*, t. 1, K. Żurowska red., Kraków.

JANUSZ GÓRECKI

THE ISSUE OF OBJECTS OF BYZANTINE PROVENIENCE COMING
INTO THE POLISH DOMAIN BASED ON THE CASE
OF FINDS FROM OSTRÓW LEDNICKI

S u m m a r y

Recent discoveries on Ostrów Lednicki island, which is one of the most important sites of an emergent Polish statehood, have contributed a significant new resource for studies of Byzantine cultural impact on early medieval Poland (Fig. 2). The objects at issue: a cross reliquary (*staurotheke*; see Fig. 1; 2d), an ivory hair comb (Fig. 2c; 3a, b) and a bronze coin (Fig. 2e; 5), have shed light on the nature of ties between the early Polish state and medieval Byzantium and the Byzantine cultural sphere. The reliquary and the comb were found in the immediate neighborhood of a church and related house architecture (Fig. 2b), whereas the coin was discovered by the island's shore fortifications (Fig. 2f). The first two were in rubble fill representing a destruction layer from the mid 11th c., marking the end of the functioning of the church assigned broadly to the 2nd half of the 10th through the 1st half of the 11th c. The coin was recovered from a layer dated by the dendrochronological method to after 985.

The silver reliquary has a cruciform opening cut in the sheet metal and was decorated with an engraved ornament imitating granulation; on the right arm of the cross there was a christogram in the Greek alphabet (the letters XC). The reliquary was mounted in black amber and had a leather cover with an impressed image of Christ crucified (Fig. 1c). Inside there were three scraps of textiles. The form and the cruciform opening point to the object's role as a *staurotheke*, that is, a special reliquary for particles of the True Cross. Cross reliquaries were in use in the Christian world from the 4th to the 11th c., whereas the panel and triptych types were made from the turn of the 11th c. to the end of the 12th c. The dating of the reliquary from Ostrów makes it the oldest *staurotheke* known from Polish territories and the only one found in a specific stratigraphic context. Other reliquaries of this type from the Piast domain (from Łęczyca and Kraków) were brought at a much later date, in the 12th and 15th c. respectively. The origin of this particular *staurotheke* in a Byzantine workshop in Constantinople or an East Frankish imperial atelier of the Ottonian dynasty is suggested by a number of different features. Firstly, reliquaries from this circle were required to ensure direct contact with the relics and it is for this purpose that the cruciform opening was made in the lid. Furthermore, the ornament imitating granulation was a feature of Middle Byzantine goldsmithing and the christogram making use of Greek letters also suggested the source (Fig. 1a). The iconography of the representation of Christ on the cover constitutes yet another suggestion of the provenience of this item (Fig. 1c). The figure dressed in a long robe reflects Syro-Palestinian and Byzantine canons. Christ has been shown alive with no signs of the Passion or dying, indicating his divine nature as the Savior. This older (Monophysite) tradition of depicting Jesus on the cross was still present in Byzantium in the 10th c.

An object of this importance must have been a gift from Otto I to Mieszko I or from Otto III to Mieszko's successor Bolesław Chrobry (Boleslaus the Brave). The *staurotheke* from Ostrów could reflect the sources of the cult of relics of the True Cross in Polish lands and could justify the significance of Ostrów Lednicki in the ideological structure of the domain.

The ivory comb from Ostrów is another object of Byzantine provenience that was accorded special importance. It was cut from a single piece and decorated with lion figures at the edges (see Fig. 3a, b), the lions being a symbolic representation of Christ the King. Combs made of ivory would have been used by the higher rank clergy – bishops and the pope – in the initial liturgical ceremony of combing the hair and during the station liturgy (in Rome). The artistic class of the object, the material, dating and the function it served point to the importance of the comb among the few objects documenting the oldest Christian cult in Polish territories. There are 50 ivory combs known from Europe, Asia and Africa (see Fig. 4), the finds spread over a vast area from the desert and coast of Egypt through Carthage among others, to Italy and the Balkans and further to the west, north and east. Many of these combs in Europe were found in Gaul and Germany, in the insular zone (England) and Scandinavia.

The extensive range of occurrence of these objects permitted 11 clusters to be distinguished (and another 11 narrower sub-zones).

The oldest combs were found in Egypt (in monastic communities); they were produced in Byzantium and workshops from the Byzantine sphere of influences (from the 5th to the 12th c.). Some of them were discovered near baptisteries or episcopal complexes (specimens from Hippo and Salona), but the largest number is known from cathedral treasuries. The object from Ostrów Lednicki is the only ivory plaque comb with carved lions' figures discovered in the Piast domain. It must have found its way there straight from Constantinople (possibly from Syro-Byzantine workshops) or indirectly via Scandinavia (from where there are some identical combs carved with openwork lions' figures, combs from Lund and Sigtuna; see Fig. 3c, d), but it is more probable that it came from imperial Ottonian ateliers working in the Byzantine style. Like the *staurotheke* it may have been a gift from the German emperor for the Polish ruler, presumably commemorating an event of particular importance (the baptism of the Polish ruler?, the pilgrimage of the emperor Otto III to Polish lands?); later it passed into the hands of a bishop and was used in important rites celebrated in the Church of the time. The discovery of this comb (and the reliquary) in the immediate vicinity of a church points to the importance of this building on the map of early Christianity in Polish territory.

The last of the Byzantine finds from Ostrów is a coin approximately 32 mm in diameter and weighing 9.6 g (see Fig. 2e and 5). The obverse bears a bust of Christ Pantocrator with the legend $\text{IHSYS/XRISTYS/bASILEY/bASILE}$ ("Jesus Christ, king of kings"). It was struck in the Eastern Empire and can be classified in the A2 group of so-called anonymous *folles* associated with the Byzantine emperor Basil II (976–1025). Byzantine coins constitute less than 0.5% of the monetary finds from early medieval Poland. With regard to the 10th–11th c., the largest number (24 hoards containing 138 coins) comes from Wielkopolska.

Byzantine coins reached Wielkopolska in three waves (from the mid 10th c. to 976, after 991 – mid 11th c., and after 1061), hence the extremely rare *folles* found on Ostrów Lednicki after the construction of the shore fortifications (after 985) falls within the second wave of these coins brought to the domain of the Polish rulers.

The coin could have belonged to one of the Scandinavian mercenaries whose presence can be read at Ostrów Lednicki (numerous militaria of Northern origin) as well as in other regions of Wielkopolska. It is believed that they may have been mercenaries of the Byzantine *basileus* returning home; the finds of Byzantine coins (at least some of them) in Polish territories could thus be linked to these northern peoples.

The *staurotheke*, comb and *folles* document the ties of the Polish state with the Byzantine cultural milieu and its sphere of influence, demonstrating the contacts between the earliest Piast domain and the most important civilizational centers of the contemporary world, Constantinople on one hand and the Ottonian court on the other. They also help to resolve dating issues, as well as the origin and extensive utilitarian and symbolic meanings generated by these objects. It is also possible to evaluate the artistic and workshop mastery of their makers. The ideological message carried by these objects demonstrates the complex, multidimensional character of the culture of the oldest Piast domain and the role played in it by artifacts until recently forgotten and uncovered by archaeological methods.

Translated by Iwona Zych

Adres Autora:

Dr Janusz Górecki
Muzeum Pierwszych Piastów na Lednicy
Dzieskanowice 32
62-261 Lednogóra
j.gorecki@o2.pl