

TOMASZ BOROŃ, MAŁGORZATA WINIARSKA-KABACIŃSKA

## ANALIZA WYPOSAŻENIA GROBOWEGO W KULTURZE CERAMIKI SZNUROWEJ NA PRZYKŁADZIE POCHÓWKU SZKIELETOWEGO Z NIEBOROWEJ NA POLESIU LUBELSKIM

**Abstrakt:** Treścią artykułu jest analiza wyposażenia grobowego kultury ceramiki sznurowej na stanowisku Nieborowa I. Znajduje się ono w Polsce środkowo-wschodniej. Zabytki krzemienne poddano analizie funkcjonalnej. Wyposażenie grobu stanowiło siedem grocików oraz zgrzebło i krzesak. Grociki nie były używane jako ostrza, trzy z nich posiadają ślady od oprawy. Fakt znalezienia ich w jednym miejscu pozwala na postawienie hipotezy, że zostały one włożone do grobu w pojemniku – kołczanie? Jednakże ślady od oprawy nie były zbyt intensywne, a w kilku przypadkach ich nie stwierdzono, tak więc możliwe jest, że złożone były w innym niż kołczan pojemniku. Przekształcenia widoczne na krawędziach kolejnego badanego zabytku krzemiennego wskazują na użycie go jako krzesaka. Natomiast zgrzebło zastosowano do pracy przy twardym surowcu. Zaobserwowane podobieństwa w zestawie narzędzi krzemiennych wkładanych do grobów męczyzn kultury ceramiki sznurowej oraz obserwowane na nich ślady użytkowania wskazują na istnienie stosunkowo ściśle zdefiniowanych reguł, którymi kierowano się w trakcie rytuałów pogrzebowych.

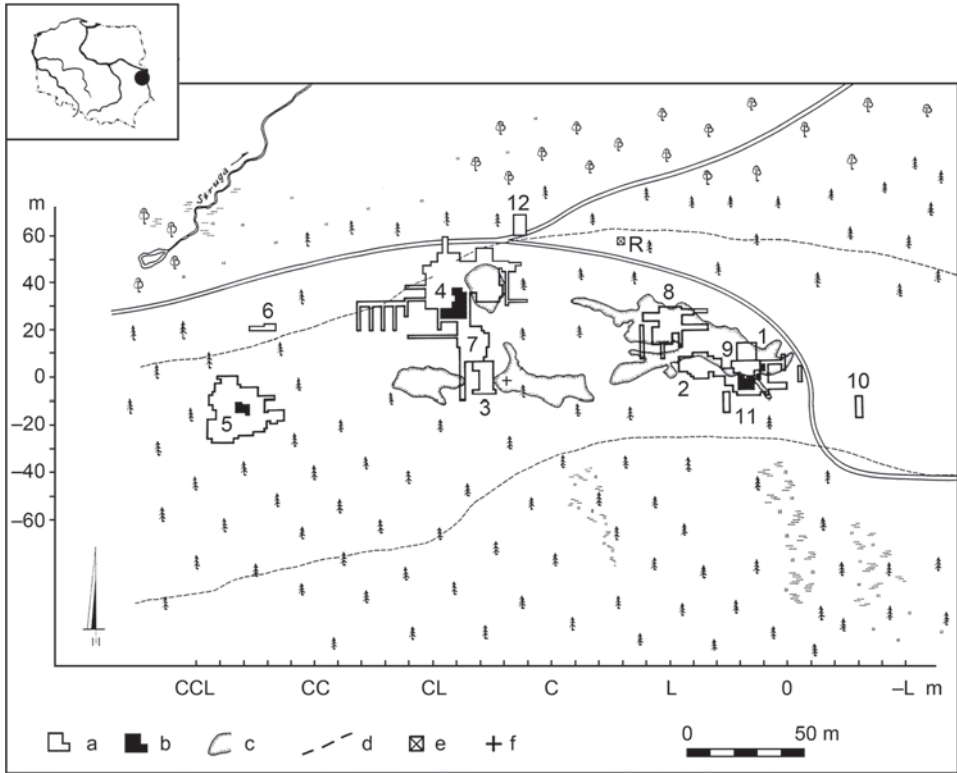
**Słowa kluczowe:** Polska, Nieborowa, neolit, kultura ceramiki sznurowej, pochówek szkieletowy, analiza traseologiczna, analiza funkcjonalna.

**Abstract:** The article presents an analysis of grave goods from a Corded Ware Culture burial discovered on the Nieborowa I site in central-eastern Poland. A functional analysis of flint objects indicated the presence of seven arrowheads, a side-scraper and fire flint among the grave goods. The arrowheads were not used as points; three of them bore traces of mounting. They were found in one spot, suggesting that they had been placed in the grave in a container of some kind (quiver?). The mounting traces were not too strong or were absent altogether, thus the arrowheads could well have been placed in a container other than a quiver (bag?). Traces observed on the edges of one of the examined flint objects demonstrated its function as a fire flint. The side-scraper was used for work on a hard material. The observed similarities of the flint tool set placed as grave goods in burials of males of Corded Ware Culture and the observed traces of use on these tools point to a strictly defined set of rules governing burial rites in this cultural phase.

**Keywords:** Poland, Nieborowa, Neolithic, Corded Ware Culture, inhumation, use-wear analysis, functional analysis.

### 1. WSTĘP

Stanowisko Nieborowa mieści się w granicach wsi Łowcza-Kolonia, gm. Sawin, woj. lubelskie. Znajduje się w południowo-zachodnim odcinku Wału Uhruskiego, będącego częścią Pagórów Chełmskich. Badania wykopaliskowe przeprowadzone



Ryc. 1. Nieborowa, stan. I. Plan stanowiska z zaznaczonym położeniem grobu kultury ceramiki sznurowej

a – obszar przebadany wykopaliskowo (wykopy 1–12); b – obszar nie badany; c – granice deflacji;  
d – zarys piaszczystego wału; e – reper; f – położenie grobu.

Rys. E. Gumińska

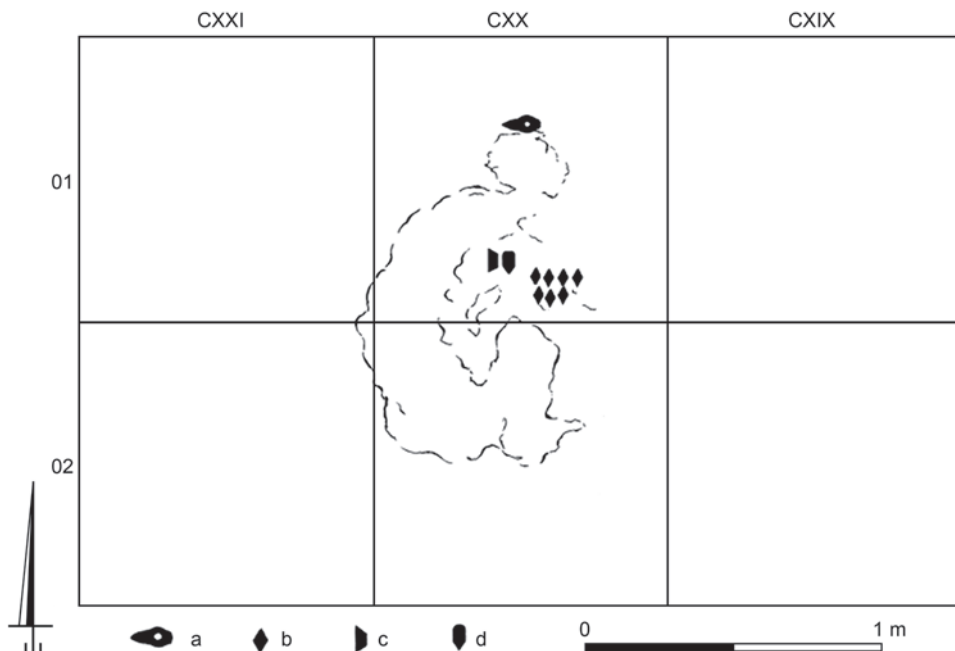
Fig. 1. Nieborowa, site I. Plan of the site with marked location of the explored grave attributed to the Corded Ware Culture

a – area explored archaeologically (trenches 1–12); b – unexplored area; c – borders of the deflation;  
d – outline of a sandy embankment; e – benchmark; f – location of the grave.

Drawing E. Gumińska

przez Halinę Mackiewicz z Instytutu Historii Kultury Materialnej (obecnie Instytutu Archeologii i Etnologii) PAN w Warszawie, objęły północny stok piaszczystego wału, na którym zlokalizowane były dwa stanowiska: Nieborowa I i III, zaś Nieborowa II u jego podnóży, na terasie niewielkiego zbiornika wodnego.

Pochówek został odkryty w roku 1965 na stanowisku Nieborowa I w misie deflacyjnej, co spowodowało jego odsłonięcie (ryc. 1). Szkielet niestety się nie zachował. Jedynie jego negatyw wskazuje, że zmarły leżał na lewym boku, miał silnie podkurczone nogi, zaś dłonie ułożone przy twarzy. Na wyposażenie grobowe składały się: topór kamienny, zgrzebło, narzędzie kombinowane przerobione na krzesak i siedem grocików (ryc. 2).



Ryc. 2. Nieborowa, stan. I. Plan grobu

a – topór kamienny; b – grociki; c – zgrzebło; d – narzędzie kombinowane/krzesak.

Rys. E. Gumińska

Fig. 2. Nieborowa, site I. Plan of the grave

a – stone battle axe; b – arrowheads; c – side-scraper; d – combined tool/fire flint.

Drawing E. Gumińska

## 2. ANALIZA WYPOSAŻENIA GROBOWEGO

### 2.1. ROZMIESZCZENIE DARÓW GROBOWYCH

Planigrafia ułożenia wyposażenia grobowego wskazuje na zgromadzenie przedmiotów krzemiennych przy klatce piersiowej pochowanego, natomiast topora tuż nad jego głową (ryc. 2). W grobach kultury ceramiki sznurowej dary umieszczane są najczęściej za zmarłym, z podziałem na odrębne strefy lokalizacji poszczególnych grup przedmiotów (P. Włodarczak 2004, s. 318–319; tenże 2006b, s. 380–383; J. Górski, P. Jarosz 2006, s. 410; M. Rudnicki, P. Włodarczak 2007, s. 225, 231; J. Libera 2009, s. 296; P. Jarosz, I. Mianowska 2011, s. 252). Lokalizację toporka obok głowy stwierdzono, jak się wydaje, również w grobie na stanowisku 6 w Żłotej (M. Florek, A. Zakościelna 2006, s. 47). Przykładem typowego rozmieszczenia darów jest układ zabytków w jamie grobowej na stanowisku Bronocice (S. Milisauskas, J. Kruk 1984).

Podobne tendencje utrzymują się także w kulturze pucharów dzwonowatych (J. Kamieńska, A. Kulczycka-Leciejewiczowa 1964, s. 102, ryc. 2; J. Havel 1978, s. 101, 107; R.J. Harrison, R. Jackson, M. Napthan 1999, s. 6; T. Sarauw 2007, s. 69). Grociki

najczęściej znajdują się z tyłu, w okolicach łędźwi, co bywa interpretowane jako skupisko strzał (A. Matějíčková 2009, s. 287). Natomiast ich ułożenie przy klatce piersiowej sugeruje, że mogły one znajdować się w skórzanym woreczku.

## 2.2. CHARAKTERYSTYKA WYPOSAŻENIA GROBOWEGO

Ustalenie przynależności kulturowej pochówku jest utrudnione ze względu na brak w wyposażeniu grobowym naczyń ceramicznych. Jedyнным możliwym kryterium jej określenia są aranżacja grobu (ułożenie szkieletu i rozmieszczenie darów grobowych) oraz diagnostyczne cechy jego wyposażenia (tabela 1). Uwzględniając wszystkie te aspekty, kierunek poszukiwań można zawęzić do schyłkowego neolitu i wczesnej epoki brązu.

Tabela 1. Zestawienie cech grobów szkieletowych kultur przełomu neolitu i wczesnej epoki brązu  
Table 1. Comparison of characteristics of inhumation graves from the Neolithic to early Bronze Age transition

Cechy grobu	Kultura		
	ceramiki sznurowej	pucharów dzwonowatych	mierzanowicka
ułożenie szkieletu skurczonego	+	+	+
ułożenie szkieletu po linii N-S	+	+	+
grociki	+	+	+
zgrzebło	[+]	+	+
narzędzie kombinowane (krzesak)	(+)	+	(+)
topór kamienny	+	[-]	(+)

Objaśnienia: + – występuje; (+) – sporadycznie; [+] – nie zawsze; [-] – brak cechy.  
Explanation: + – present; (+) – sporadic; [+] – not always; [-] – absent.

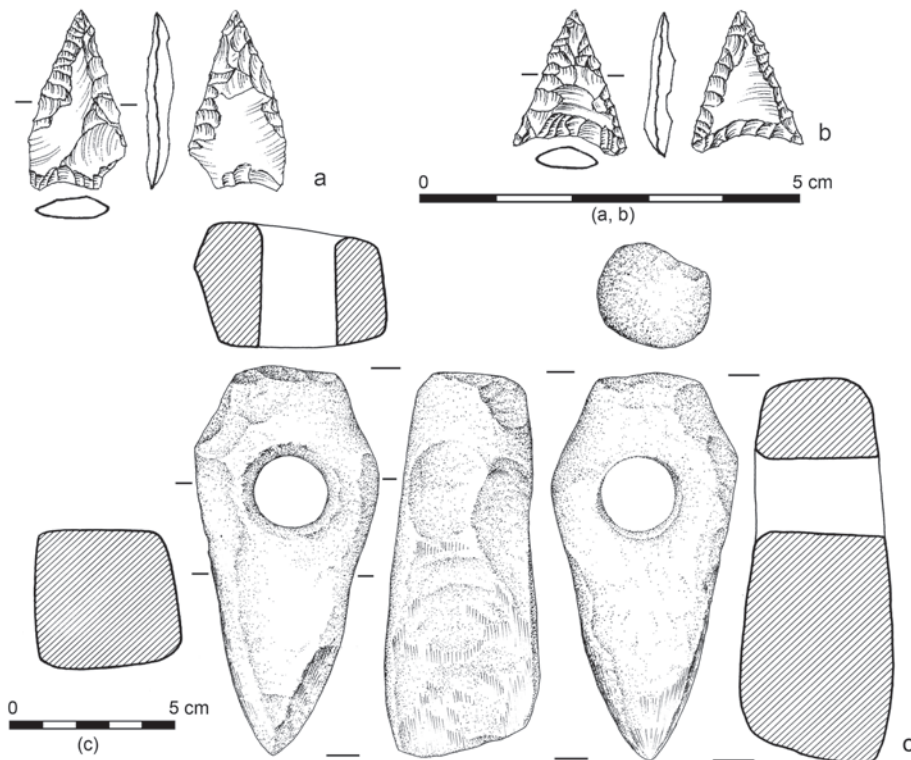
Pierwszą przesłanką, najmniej diagnostyczną, jest ułożenie szkieletu. W III tys. p.n.e., na obszarach zachodniej, środkowej, północnej i wschodniej Europy pojawiają się wspólne elementy kultury materialnej, jak również ujednoczenie rytuału pogrzebowego, przejawiającego się ułożeniem zmarłego na lewym lub prawym boku, z podkurczonymi nogami i dłońmi przy twarzy (J. Turek, V. Černý 2001, s. 604), tzw. krąg cywilizacji sznurowej. Na tak ukształtowane podłoże nałożyła się kultura pucharów dzwonowatych, fenomen cywilizacyjny z południowej i zachodniej Europy. W okresie późniejszym pojawia się kultura mierzanowicka – trzecia jednostka taksonomiczna z podobnym obrządkiem pogrzebowym.

Położenie szkieletu na osi N-S jest odnotowywane we wszystkich trzech jednostkach kulturowych, z tym, że w żadnej z nich nie jest obowiązującą zasadą. Na czterech dużych cmentarzyskach kultury mierzanowickiej: Szarbia (B. Baczyńska 1994, s. 31–33), Iwanowice – stanowisko Babia Góra (S. Kadrow, A. Machnik, J. Machnik 1992, s. 95), Mierzanowice (J.T. Bąbel 2013, s. 73) oraz Kichary Nowe – najczęstszym, czy wręcz jedynym (tak jest w Kicharach Nowych – informacja

ustna pani dr Hanny Kowalewskiej-Marszałek), układem zmarłego jest kierunek W-E i odchylenie od niego.

Znacznie częściej orientacja pochówku na linii N-S bądź S-N występuje w dwóch kulturach neolitycznych: ceramiki sznurowej i pucharów dzwonowatych. Dla przykładu, w tej drugiej dane z obszaru Polski wskazują, że jest to forma dominująca (J. Budziszewski, P. Włodarczak 2010, s. 83), podobnie jak na stanowisku czeskim Vliněvsi (P. Limburský 2012, s. 15–40). Oczywiście nie znaczy to, że w tych ugrupowaniach kulturowych istnieje standaryzacja rytuałów pogrzebowych przejawiająca się lokowaniem pochówków na linii N-S.

Grociki, stanowiące jeden z elementów wyposażenia, tworzą dwa podtypy: o podstawie wklęsłej i prostej (ryc. 3a-b; 4c-g). Cechą tych pierwszych jest formowanie wnęki na całej szerokości wyrobu nie powodujące powstawania zaokrągleń w miejscu stykania się podstawy z bokami grocika. Natomiast drugi podtyp charakteryzuje jedynie płaskie łuskanie podstawy, a jej widoczna powierzchnia

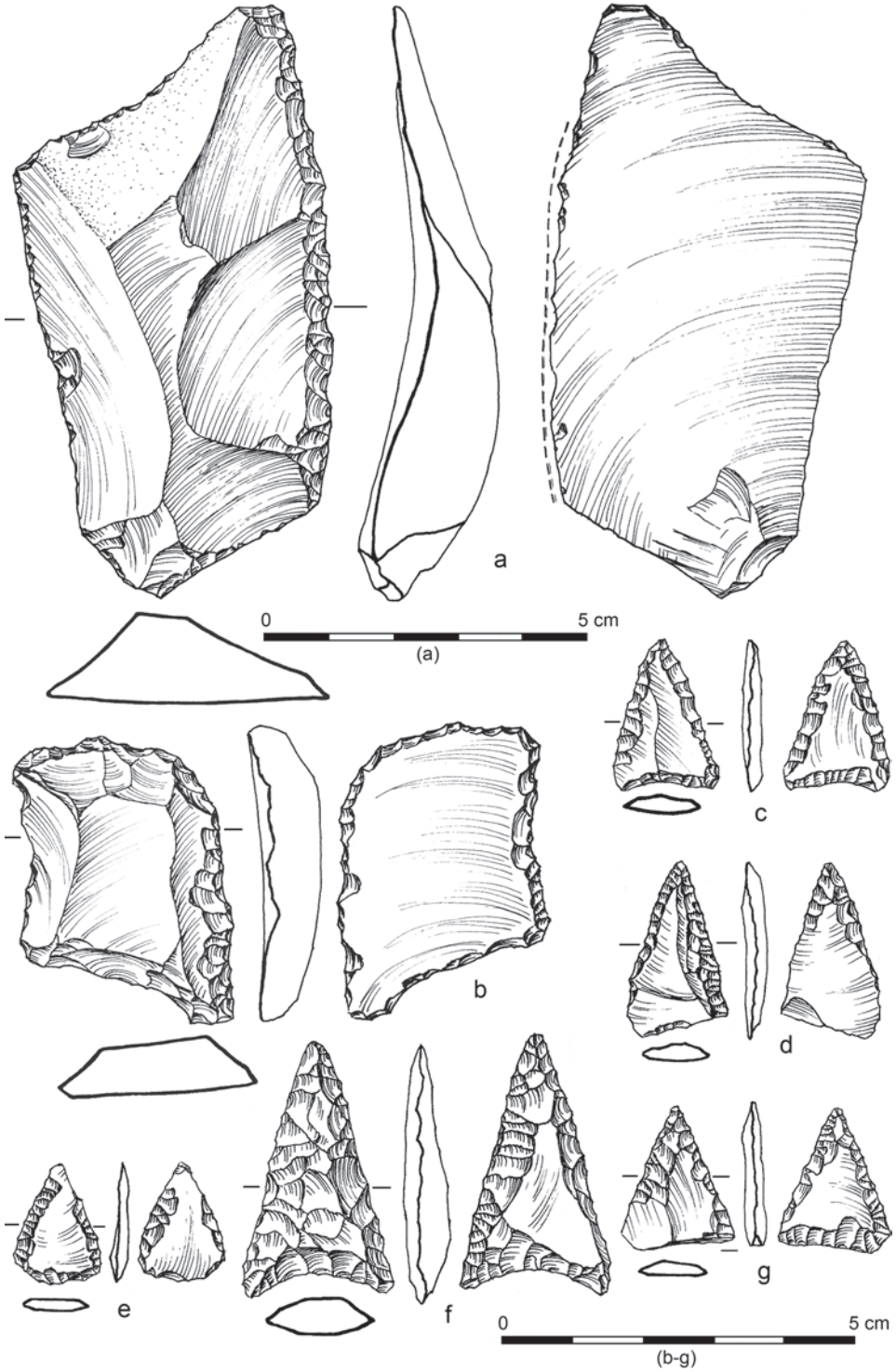


Ryc. 3. Nieborowa, stan. I. Wyposażenie grobu  
a, b – grociki; c – topór kamienny.

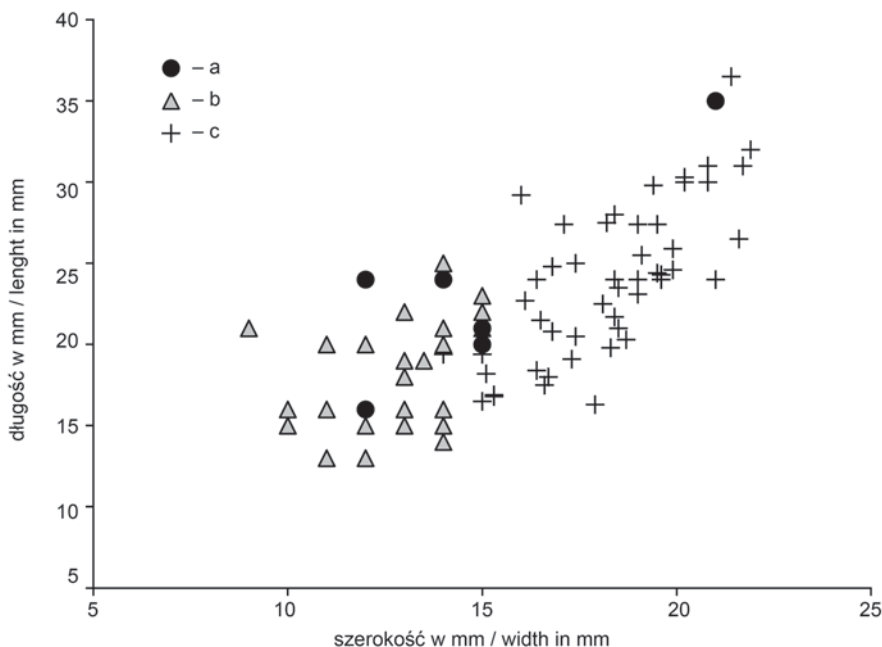
Rys. E. Gumińska

Fig. 3. Nieborowa, site I. Grave goods  
a, b – arrowheads; c – stone battle axe.

Drawing E. Gumińska







Ryc. 5. Korelacja długości i szerokości grocików krzemianych

a – Nieborowa, stan. I; b – kultury ceramiki sznurowej z Mydłowa; c – kultury pucharów dzwonowatych z obszaru Moraw.

Opracował T. Boroń

Fig. 5. Length-to-width correlation of flint points

a – Nieborowa, site I; b – Corded Ware Culture from Mydłowo; c – Bell-Beaker Culture from Moravia.

Prepared by T. Boroń

złamania świadczy, że pierwszym etapem procesu wytwórczego było pozbycie się zbędnych fragmentów przez ich odłamanie, jak np. przy produkcji mikrolitów. Identyczna, w przypadku wszystkich grocików, jest jedynie obróbka finalna, ujawniająca się drobną zębatością krawędzi. Rozkład punktów na diagramie długościowo-szerokościowym tworzy zbiór w przedziale długości od 20 do 25 mm i szerokości 15 mm (ryc. 5). Dwa skrajne punkty to grociki wykonane z krzemienia kredowego rejonowieckiego, natomiast pozostałe – z krzemienia kredowego wschodniego.

Topór kamienny (ryc. 3c) pod względem cech morfologiczno-stylistycznych nawiązuje do późnego wariantu typu K (ściślej – K5) według systematyki tych wytworów kamiennych kultury ceramiki sznurowej z obszarów północnych Niemiec i Jutlandii (P.V. Glob 1945, s. 46; K.W. Struve 1955, tabl. 1).

Ryc. 4. Nieborowa, stan. I. Wyposażenie grobu

a – zgrzebło; b – narzędzie kombinowane/krzesak; c-g – grociki.

Rys. E. Gumińska

Fig. 4. Nieborowa, site I. Grave goods

a – side scraper; b – combined tool/fire flint; c-g – arrowheads.

Drawing E. Gumińska

Zgrzebło wytworzono z dużego, masywnego odłupka częściowo korowego (ryc. 4a). Obrobioną krawędź uformowano na stronę wierzchnią retuszem półstrosym dwustopniowym, obejmującym całą jej długość. Natomiast na pozostałych krawędziach odnotowano drobne łuskanie przykrawędne.

Kzesak to wtórnie wykorzystane narzędzie kombinowane: drapacz + pazur (ryc. 4b). Zrobione jest ono z szerokiego, masywnego wióra. Forma drapiska klasyfikuje je jako typ I według J. Machnika (1966, s. 49).

### 3. PRZYNALEŻNOŚĆ KULTUROWA

W celu określenia przynależności kulturowej grocików z Nieborowej przeprowadzono analizę porównawczą z podobnymi wyrobami kultury pucharów dzwonowatych i kultury ceramiki sznurowej. Jako przedmiot analizy dla pierwszego ugrupowania kulturowego wybrano grociki pochodzące z obszaru Moraw oraz Małopolski. Zadecydowały o tym bliskość terytorialna, dość liczny zbiór oraz kompleksowe ich opracowanie. Analiza morfologiczno-stylistyczna wykazała, że jest kilka cech odróżniających je od grocików z wyposażenia grobowego z Nieborowej, do których zaliczono: bardzo częste zaokrąglenie skrzydełek, nieregularną wnękę oraz znaczną szerokość w odniesieniu do długości, co nadaje im formę krępą (ryc. 5)<sup>1</sup>, podobnie jak w przypadku znalezisk z Małopolski (J. Budziszewski, P. Włodarczak 2010, s. 47).

Niekiedy zbiory grocików kultury ceramiki sznurowej także charakteryzują się zbliżonymi proporcjami szerokościowo-długościowymi, ale wykazują mniejsze wartości metryczne, co zaobserwowano na przykładzie okazów z Koniuszy (J. Budziszewski, K. Tunia 2000, s. 126), Dąbrowy Biskupiej (J. Budziszewski, J. Czebreszuk, M. Winiarska-Kabacińska, P. Chachlikowski 2008, s. 41–46, ryc. 8) i niektórych z Mydłowa, stan. 37 (ryc. 5)<sup>2</sup>. Generalnie jednak przybierają formę smukłą, analogicznie jak wyroby z Nieborowej.

Oprócz wartości metrycznych argumentem sugerującym „sznurową” proveniencję są grociki wchodzące w skład depozytów grobowych na obszarze Grzędy Sokalskiej (W. Koman 1999, s. 49, ryc. 7: 3; J. Bagińska, H. Taras 2006, s. 35, ryc. 4A) i ze Złotej (M. Florek, A. Zakościelna 2006, s. 43, 47). Wytwory te charakteryzują się ostro zakończonymi skrzydełkami i wklęsłą, łukowatą podstawą obejmującą całą jej szerokość. Rejestrowana zmienność długości wyrobów z Nieborowej jest również odnotowywana na innych stanowiskach, za wyjątkiem największego okazu (ryc. 4f). Jest on dłuższy o 10 mm od większości grocików występujących w kulturze ceramiki sznurowej.

Tłumacząc zróżnicowanie długości grocików z Nieborowej w kategoriach funkcji, wydaje się oczywiste, że intencją wytwórcy było wykonanie przedmiotu przewyższającego parametrami pozostałe, jak w przypadku wyrobu z Dąbrowy Biskupiej

<sup>1</sup> Na podstawie J. Kopacza, A. Přichystala, L. Šebeli 2009, s. 263.

<sup>2</sup> Na podstawie B. Bargieł 2009, s. 205.



(J. Budziszewski, J. Czebreszuk, M. Winiarska-Kabacińska, P. Chachlikowski 2008, s. 51, ryc. 8: 74).

Natomiast toporki typu K pojawiają się w środkowej fazie kultury ceramiki sznurowej i występują aż do początków epoki brązu, ulegając na przestrzeni tego czasu modyfikacji polegającej na zmianie formy oraz kształtu (K.H. Brandt 1967, s. 65–66). Uwzględniając te okoliczności można przypuszczać, że znaleziska z Nieborowej reprezentują schyłkową fazę tej kultury.

Topory jako dar grobowy pojawiają się w kulturze pucharów dzwonołatych w jej wczesnej fazie w dolinie dolnego Renu, stanowiąc ewidentny wpływ kultury ceramiki sznurowej (R.J. Harrison 1980, s. 17). Ich udział w wyposażeniu grobowym na obszarze Małopolski wynosi 20% (P. Włodarczak 2006a, s. 68).

Zgrzebła są obecne w każdej z rozpatrywanych kultur. Jest to forma narzędziowa wykazująca dużą zmienność morfologiczno-stylistyczną. Wytwarzano ją z różnej wielkości pól surowca, np. dla okazów pochodzących z grobów kultury ceramiki sznurowej z Grzędy Sokalskiej wynosi ona od 25 do 75 mm długości (J. Libera 2009, s. 291). Zgrzebła o zbliżonych rozmiarach występują także na innych stanowiskach tej kultury (J. Gurba 1959, s. 17; J. Marciniak 1960, tabl. VI 15; A. Kempisty, P. Włodarczak 2000, s. 50; P. Włodarczak, B. Grabowska, A. Zastawny 2011, tabl. 4, 14, 43). Natomiast na eponimicznym stanowisku kultury mierzanowickiej zgrzebła wykonane są z pól surowca o znacznie większych parametrach (J.T. Bąbel 2013, ryc. 16: 3; 32: 1; 83: 6; 112: 1). Zważywszy na wielkość zgrzebła z Nieborowej oraz formę retuszu (szerokie, rozległe łuskanie) sytuuje się ono bliżej przemysłu mierzanowickiego niż kultury ceramiki sznurowej.

#### 4. WNIOSKI

Rozpatrując pochówek szkieletowy z Nieborowej w szerszym kontekście geograficznym, powyższe ustalenia odpowiadają w przybliżeniu wiedzy na temat kultury sznurowej w Polsce południowo-wschodniej. Najstarsze pochówki w tej części Polski odkryto na obszarze Grzędy Sokalskiej (J. Machnik, J. Bagińska, W. Koman 2009, s. 230). Natomiast dość stałe zasiedlenie północnych rejonów Lubelszczyzny przez wspólnoty sznurowe umożliwił dopiero zanik bądź osłabnięcie osadnictwa amfor kulistych po 2500 BC (S. Kadrow, M. Szmyt 1996, s. 103–111), czego przykładem są bardzo nieliczne ślady osadnictwa „starszsznurowego” w postaci znalezisk luźnych – topory typu A (A. Bronicki 1991, s. 304), oraz prawdopodobnie kurhan na stanowisku Białka 3 (E. Mitrus 1993).

Przejawem owej późnej ekspansji są groby odkryte na stanowiskach Płaskowyzu Nałęczowskiego: w Lublinie na ul. Glinianej (J. Ścibior 1991, s. 63), w dzielnicy Lublin-Sławinek (J. Machnik 1966, s. 238; J. Głosik 1968, s. 24; R. Niedźwiadek 2004, s. 22–24, mapa 1; D. Bednarski, K. Padło, R. Ratajczak 2006; Z. Jeliński, M. Krzemieński, K. Padło, R. Ratajczak, Ł. Rejniewicz 2006; Ł. Rejniewicz 2009), w Sługocinie, stan. 5 (M. Bienia, E. Niedźwiedź, S. Żółkowski 2008), Łagiewnikach, stan. 10/76

(A. Komisarczuk-Zawiślak, M. Kubera, P. Zawiślak 2012) oraz prawdopodobnie także w Wytucznie (S. Gołub 1991) i w Nieborowej na Pojezierzu Łęczyńsko-Włodawskim.

Liczba odkrytych obiektów sepulkralnych kultury ceramiki sznurowej w tym regionie Polski w ciągu ostatnich kilkunastu lat niepomniernie wzrosła w porównaniu ze stanem wiedzy z lat osiemdziesiątych XX w. (B. Bargieł 1991, s. 105). Ten sukcesywny przyływ informacji niewątpliwie poszerza znajomość procesów osadniczych dotyczących późnego neolitu Polski środkowo-wschodniej.

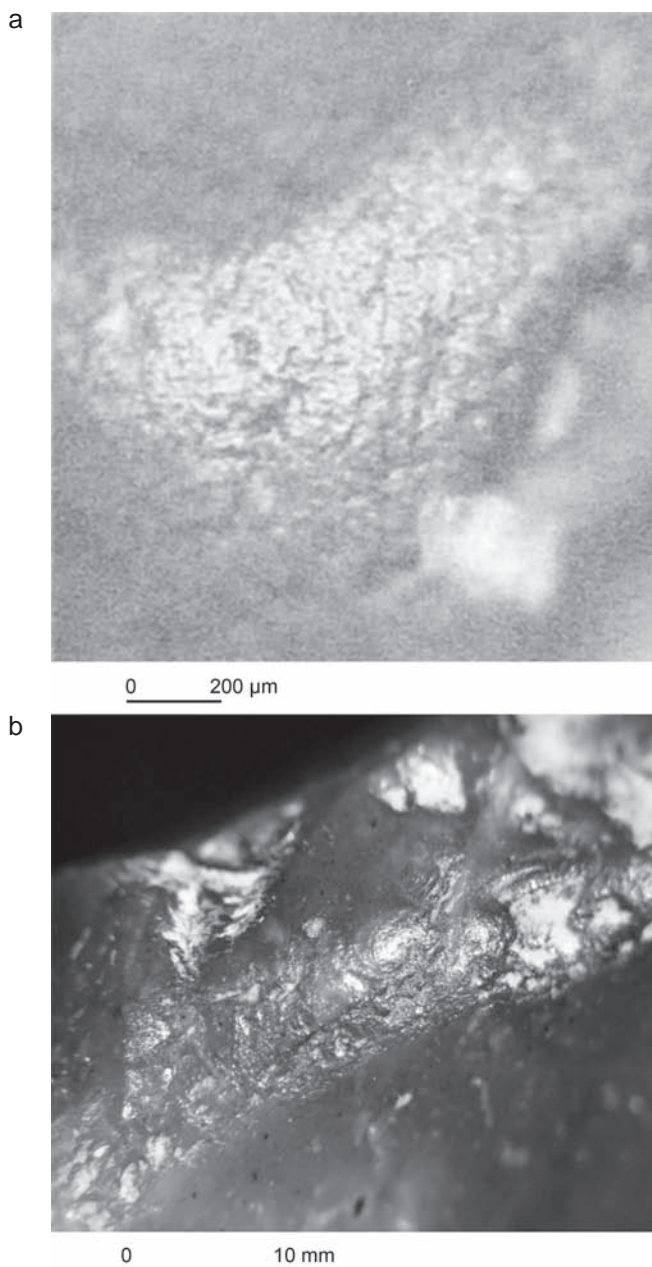
## 5. ANALIZA FUNKCJONALNA MATERIAŁÓW KRZEMIENNYCH Z GROBU SZKIELETOWEGO KULTURY CERAMIKI SZNUROWEJ ZE STANOWISKA NIEBOROWA I

Zabytki krzemienne pochodzące z grobu kultury ceramiki sznurowej poddano analizie funkcjonalnej. Obserwacje mikroskopowe przeprowadzono za pomocą mikroskopu stereoskopowego oraz metalograficznego, stosując powiększenia od kilku do kilkuset razy.

Badania były prowadzone zgodnie z procedurą zaproponowaną przed laty przez L. Keeleya (1980), a następnie rozwijaną przez kolejnych badaczy.

Jak wspomniano wyżej, wyposażenie grobu stanowiło siedem grocików oraz dwa inne zabytki krzemienne – zgrzebło i krzesak. Grociki, różniące się nieco między sobą formą, były nieuszkodzone. Obserwacja ta jest o tyle istotna, iż badania eksperymentalne i analizy zabytków archeologicznych wykazały, iż groty użyte do strzelania ulegają złamaniu lub ukruszeniu przy wierzchołku albo w miejscu zetknięcia się z oprawą (A. Fischer, P.V. Hansen, P. Rasmussen 1984; J.E. Dockall 1997). Dodatkowo rejestruje się na nich mikroskopowe ślady linearne, niekiedy wraz z towarzyszącymi im rysami. Ślady te są bardzo charakterystyczne, a występują tylko w przypadku użycia groty do strzelania, kiedy w trakcie uderzenia w cel oderwane od ostrza drobne fragmenty zarysowują jego powierzchnię. Poza wyżej wspomnianymi cechami zauważa się także zaokrąglenia krawędzi i grani między-negatywnych, niekiedy również starcia, których obecność wiąże się z oprawami ostrzy. W przypadku grocików z omawianego grobu (ryc. 3a, b; 4c-g) nie stwierdzono ułamań, ukruszeń i mikroskopowych śladów linearnych. Grociki te więc nie były używane jako ostrza. Natomiast w kilku przypadkach (ryc. 4c, f, g), zarówno na wierzchołkach, jak i na wystających partiach bocznych krawędzi obecne są ślady wyświecenia (ryc. 6a) powstałe najpewniej w wyniku oprawy. Fakt znalezienia ich w jednym miejscu (ryc. 2) pozwala na postawienie hipotezy, że zostały one włożone do grobu w pojemniku – kołczanie? Jednakże ślady od oprawy nie były zbyt intensywne, a w kilku przypadkach ich nie stwierdzono, co dotyczy także niezłamanego, największego okazu spośród analizowanych grocików (ryc. 4f), tak więc możliwe jest, że złożone były w innym niż kołczan pojemniku.

Kolejny zbytek pochodzący z grobu – krzesak – ma w dużym stopniu przekształcone wszystkie krawędzie (ryc. 4b). Poza retuszem intencjonalnym i użytkowym



Ryc. 6. Nieborowa, stan. I. Zdjęcia mikroskopowe przedmiotów krzemianych  
a – śladów od oprawy na grociku; b – śladów widocznych na krawędzi krzesaka.

Fot. Małgorzata Winiarska-Kabacińska

Fig. 6. Nieborowa, site I. Microscopic image of flint objects  
a – traces of the mounting on an arrowhead; b – traces observed on the edges of the fire flint.

Photo Małgorzata Winiarska-Kabacińska

widoczne są również zagładzenia oraz starcia (ryc. 6b; 7a). Charakter tych śladów wyraźnie wskazuje na użycie go jako krzesaka (D. Stapert, L. Johansen 1999).

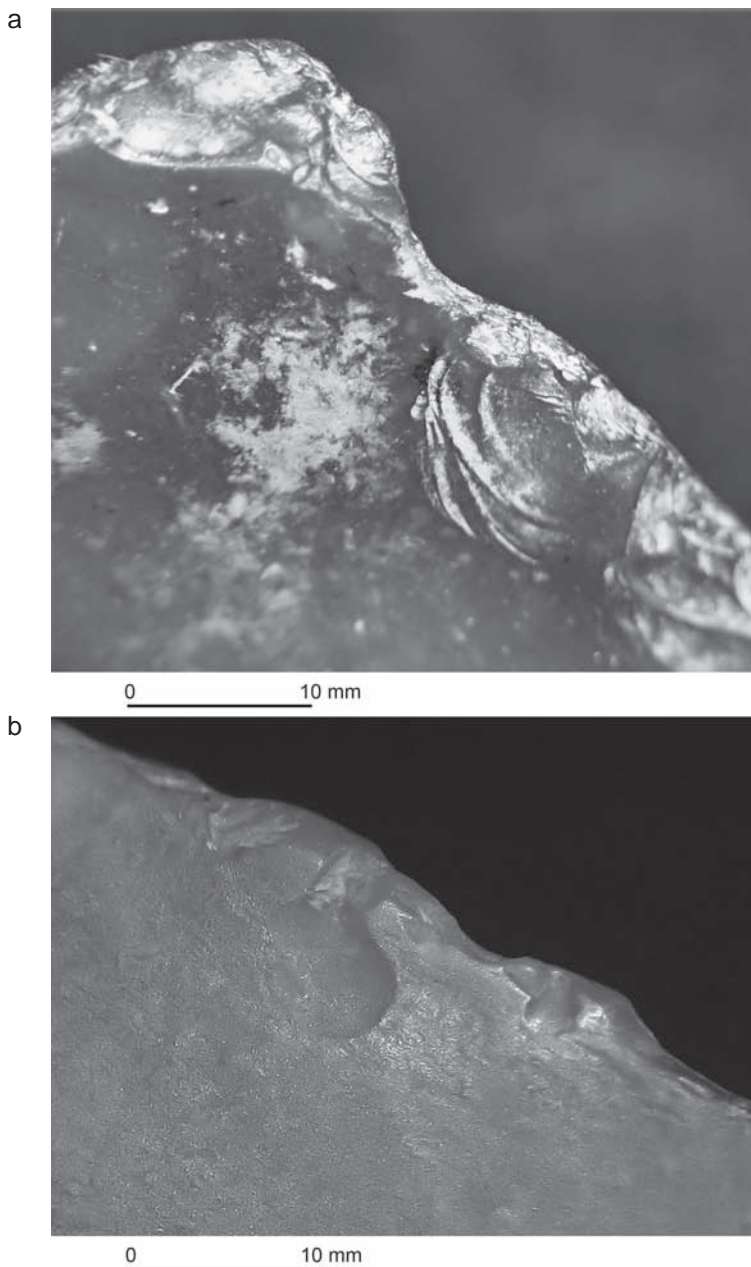
W zespole tym zarejestrowano także masywne i intensywnie używane zgrzebło (ryc. 4a). Ślady pracy obecne są na wszystkich krawędziach. Widoczne na nim przekształcenia, zwłaszcza na prawej, bocznej krawędzi, wskazują, że narzędziem tym obrabiano twarde surowiec lub też materiał bardzo zanieczyszczony; stąd obecność licznych i głębokich starć równoległych do krawędzi pracującej (ryc. 7b; 8; 9).

Zestaw grocików nawiązuje do egzemplarzy pochodzących z grobu w Dąbrowie Biskupiej, stan. 21 (J. Budziszewski, J. Czebreszuk, M. Winiarska-Kabacińska, P. Chachlikowski 2008), również badanych w aspekcie funkcjonalnym. Całość wyposażenia ze wspomnianego grobu jest zdecydowanie bogatsza tak pod względem ilości, jak i morfologii stwierdzonych tam form. W obu przypadkach – okazów z Nieborowej i Dąbrowy Biskupiej – poza grocikami małych rozmiarów wystąpił jeden grot o większych parametrach. Groty te nie miały żadnych charakterystycznych śladów pozwalających na uznanie ich jako ostrza dzirytu lub piki. Niewykluczone, iż stanowią one element całego zestawu broni miotanej, obejmującego strzały cięższe o krótszym efektywnym zasięgu, lecz większej mocy rażenia, oraz strzały lżejsze, o mniejszej sile rażenia, ale większym zasięgu.

Z funkcjonalnego punktu widzenia grociki pochodzące z dwóch omawianych grobów są nieco odmiennie od zespołu z Zielonej, stan. 3 (M. Winiarska-Kabacińska 2007). Stwierdzone przekształcenia o charakterze intencjonalnym – intensywne w przypadku Zielonej, stan. 3, mniej intensywne w przypadku grocików z Dąbrowy Biskupiej, stan. 21, a minimalne wyrobów z Nieborowej – wskazują każdorazowo na odmienny sposób składania ich do grobu. W bogato wyposażonym grobie z Zielonej, stan. 3, grociki wystąpiły zarówno w okolicy klatki piersiowej, jak i za plecami zmarłego, mogły więc być złożone w kołczanie. Potwierdzają to bardzo intensywne przekształcenia widoczne na wierzchołkach i bocznych krawędziach, powstałe prawdopodobnie w wyniku noszenia strzał w kołczanie, oraz dodatkowych zabiegów technologicznych<sup>3</sup>. Na grocikach z Dąbrowy Biskupiej, choć nie wszystkich, również znajdowały się podobne, aczkolwiek nie tak intensywne ślady. Wystąpiły one w dwóch skupieniach, lecz ze względu na źle zachowane szczątki kostne nie było możliwe precyzyjne ustalenie, jaka była ich pozycja w stosunku do szkieletu. Trudno również stwierdzić, czy złożone były w jakimś pojemniku; natomiast charakter zarejestrowanych śladów na kilku okazach wskazuje na obecność opraw. Nietypowo natomiast ułożono grociki z Nieborowej: znajdowały się z przodu szkieletu, w niewielkiej odległości od siebie. Sugeruje to złożenie ich w jakimś pojemniku, możliwe, że nie w kołczanie, nie u wszystkich bowiem stwierdzono ślady od oprawy.

We wspomnianych wyżej zespołach wystąpiły krzesaki – o różnej morfologii i różnym stopniu wykorzystania. Najbardziej spracowane, ze śladami na

<sup>3</sup> Większość grocików stanowiących wyposażenie grobu z Zielonej, stan. 3, miała silnie zagładzone i starte wierzchołki, obecne także na górnych partiach krawędzi bocznych i na płaskich powierzchniach przywierzchołkowych (górnej i dolnej), obecne były także na zadziarach. Ich charakter i intensywność sugeruje, że możliwe było wykonywanie dodatkowo czynności mających na celu zwiększenie efektywności tych przedmiotów.



Ryc. 7. Nieborowa, stan. I. Zdjęcia mikroskopowe przedmiotów krzemianych  
a – śladów widocznych na krawędzi krzesaka; b – śladów widocznych na krawędzi zgrzebla.

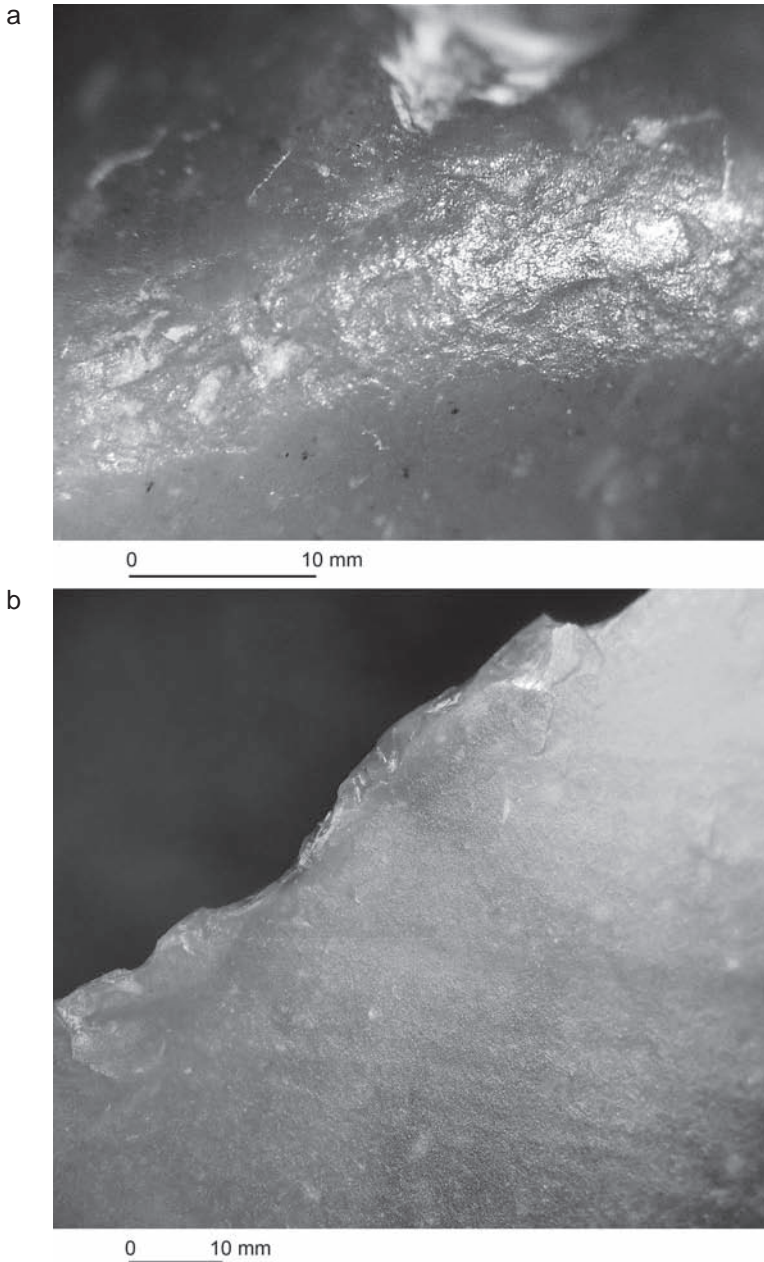
Fot. Małgorzata Winiarska-Kabacińska

Fig. 7. Nieborowa, site I. Microscopic image of flint objects

a – traces observed on the edges of the fire flint; b – traces observed on the edges of the side-scraper.

Photo Małgorzata Winiarska-Kabacińska





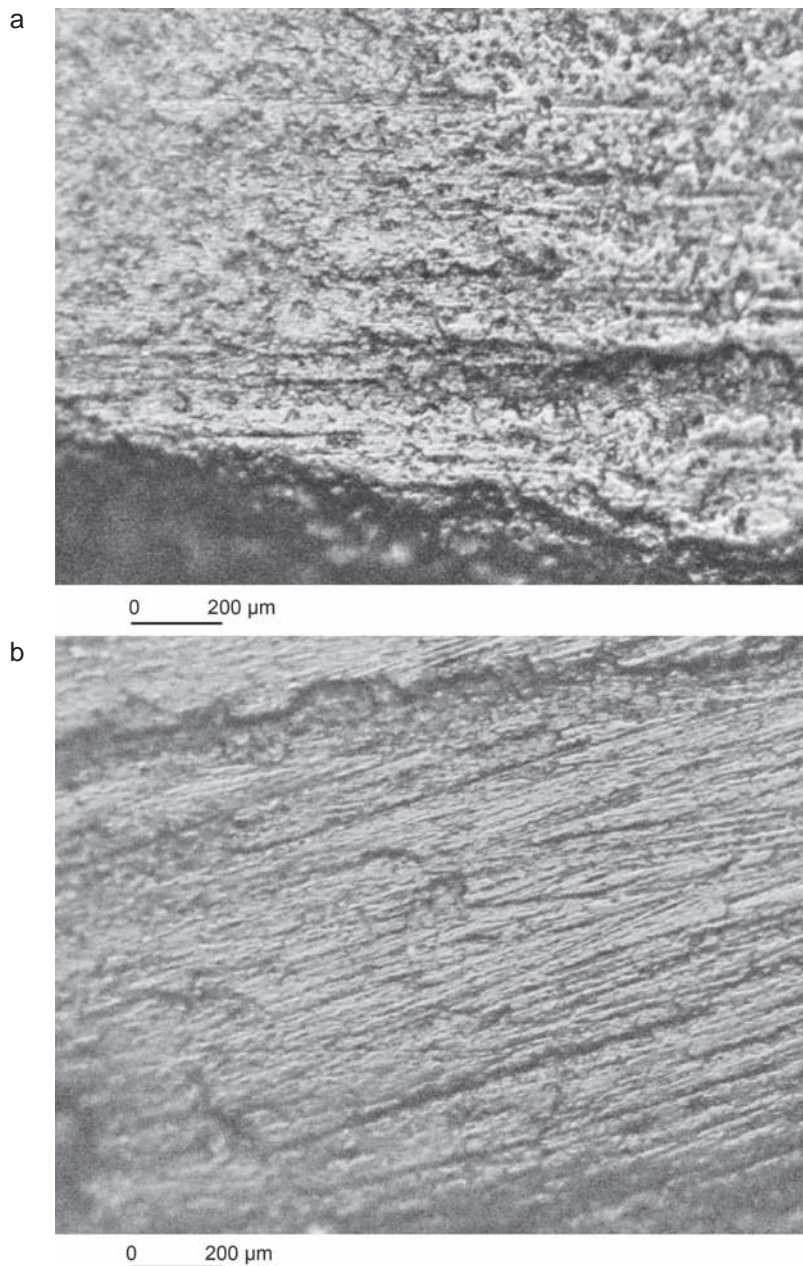
Ryc. 8. Nieborowa, stan. I. Zdjęcia mikroskopowe przedmiotów krzemiennych  
a, b – śladów widocznych na krawędzi zgrzebla.

Fot. Małgorzata Winiarska-Kabacińska

Fig. 8. Nieborowa, site I. Microscopic image of flint objects  
a, b – traces observed on the edges of the side-scraper.

Photo Małgorzata Winiarska-Kabacińska





Ryc. 9. Nieborowa, stan. I. Zdjęcia mikroskopowe przedmiotów krzemiennych  
a, b – śladów widocznych na krawędzi zgrzebła.

Fot. Małgorzata Winiarska-Kabacińska

Fig. 9. Nieborowa, site I. Microscopic image of flint objects  
a, b – traces observed on the edges of the side-scraper.

Photo Małgorzata Winiarska-Kabacińska

wszystkich krawędziach, jest krzesak z Nieborowej. Poza nim i grocikami zespół ten, jako jedyny z trzech tutaj wymienionych, zawierał także zgrzebło, również bardzo intensywnie używane.

Podsumowując powyższe obserwacje, zabytki krzemienne stanowiące wyposażenie grobu z Nieborowej mają dwojaki charakter. Niektóre z nich to elementy wyposażenia myśliwego. Brak na nich śladów używania wskazuje na symboliczny charakter tej części wyposażenia, złożonego do grobu dla zaznaczenia statusu społecznego zmarłego. Pozostałe okazy to mocno zużyte narzędzia codziennego użytku, mające wymiar bardziej indywidualny – mogły to być np. ulubione jego narzędzia. Zaobserwowane podobieństwa w zestawie narzędzi krzemienych wkładanych do grobów mężczyzn kultury ceramiki sznurowej oraz obserwowane na nich ślady użytkowania, wskazują na istnienie stosunkowo ściśle zdefiniowanych reguł, którymi kierowano się w trakcie rytuałów pogrzebowych.

## ANEKS

### OPIS INWENTARZA

**T o p ó r** kamienny ma formę bardzo nieregularną, w obrysie płaszczyznowym pięcioboczny, w widoku bocznym lekko trapezowaty, o wyraźnie cofniętym, lekko łukowatym rozszerzającym się ostrzu, w przekroju porzecznym – nieregularny czworokątny, ma lekko wyodrębniony zaokrąglony obuch, nieznacznie stożkowaty otwór (fasetowany w płaszczyźnie spodniej) do mocowania oprawy, usytuowany w najszerszej części korpusu, powyżej połowy jego długości, płaszczyzny nie zostały w pełni zagładzone. Wymiary: długość – 120 mm, szerokość – 55 mm, wysokość przy obuchu – 35 mm, zaś przy ostrzu – 45 mm, średnica otworu – 21–23 mm. Waga 398 g. Surowiec – diorytoid drobnokrystaliczny<sup>4</sup> (ryc. 3c).

**G r o c i k** trójkątny obrabiany przykrawędnie na całym obwodzie, łuskaniem płaskim regularnym zarówno na stronie dolnej, jak i górnej, łącznie z łukowato wciętą podstawą, w przekroju poprzecznym płasko-soczewkowaty, wykonany prawdopodobnie na odłupku. Wymiary: długość – 20 mm, szerokość – 15 mm, grubość – 3 mm. Waga 0,54 g. Surowiec – krzemień kredowy wschodni – ciemnoszary szklisty (ryc. 3b).

**G r o c i k** trójkątny obrabiany przykrawędnie, nie na całym obwodzie, łuskaniem płaskim nieregularnym, dwustronnie, łącznie z łukowato wciętą podstawą, w przekroju poprzecznym płasko-trójkątny, wykonany na odłupku. Wymiary: długość – 24 mm, szerokość – 12 mm, grubość – 3 mm. Waga 0,46 g. Surowiec – krzemień kredowy wschodni – ciemnoszary szklisty (ryc. 3a).

**G r o c i k** trójkątny obrabiany przykrawędnie na całym obwodzie, łuskaniem płaskim nieregularnym, łącznie z lekko wypukło-łukowatą podstawą, w przekroju poprzecznym płasko-soczewkowaty, wykonany na odłupku. Wymiary: długość – 16 mm, szerokość – 12 mm, grubość – 2 mm. Waga 0,38 g. Surowiec – krzemień kredowy rejowiecki (ryc. 4e).

**G r o c i k** trójkątny obrabiany przykrawędnie, nie na całym obwodzie, łuskaniem płaskim nieregularnym, jednostronnie z lekko skośną prostą podstawą nałuskaną jedynie na stronie spodniej, w przekroju poprzecznym płasko-trójkątny; wykonany na odłupku. Wymiary: długość – 20 mm, szerokość – 15 mm, grubość – 2,5 mm. Waga 0,41 g. Surowiec – krzemień kredowy wschodni – ciemnoszary szklisty (ryc. 4g).

<sup>4</sup> Surowiec określił dr Marcin Górka z Wydziału Geologii Uniwersytetu Warszawskiego.

G r o c i k trójkątny obrabiany przykrawędnie, nie na całym obwodzie, łuskaniem nieregularnym płaskim na stronie dolnej i półstromym na górnej, skośna odłamana podstawa skorygowana jedynie na krótkim odcinku delikatnym retuszem na stronę górną, w przekroju poprzecznym płasko-trójkątny, wykonany na wióro-odłupku, wierzchołek umiejscowiono w części sęczkowej. Wymiary: długość – 24 mm, szerokość – 14 mm, grubość – 2,5 mm. Waga 0,45 g. Surowiec – krzemień kredowy wschodni – ciemnoszary szklisty (ryc. 4d).

G r o c i k trójkątny obrabiany łuskaniem przykrawędniowym płaskim na całej długości, łącznie z lekko wciętą podstawą, w przekroju poprzecznym płasko-trójkątny, wykonany na odłupku. Wymiary: długość – 21 mm, szerokość – 15 mm, grubość – 2,5 mm. Waga 0,47 g. Surowiec – krzemień kredowy wschodni – ciemnoszary szklisty (ryc. 4c).

G r o c i k trójkątny o zróżnicowanym łuskaniu płaszczyzn, górnej powierzchniowo, dolnej przykrawędnie łącznie z wciętą łukowato podstawą, w przekroju poprzecznym płasko-soczewkowaty, wykonany prawdopodobnie na odłupku. Wymiary: długość – 35 mm, szerokość – 21 mm, grubość – 5 mm. Waga 2,1 g. Surowiec – krzemień kredowy rejowiecki (ryc. 4f).

Z g r z e b ł o boczne lekko łukowate wykonano na odłupku negatywowym, wzdłuż jednej krawędzi, na stronie spodniej widoczne makroskopowo ślady wyświecenia, które zostały częściowo zniwelowane przez późniejszy przykrawędniowy retusz. Wymiary: długość – 88 mm, szerokość – 68 mm, grubość – 15 mm. Waga 56 g. Surowiec – krzemień kredowy wschodni – szary matowy (ryc. 4a).

N a r z ę d z i e „kombinowane” – morfologicznie jest to drapacz+pazur, jednak ze względu na „załuskane” (a właściwie przeluskane na stronę pozytywową) dookoła krawędzie należałoby go sklasyfikować jako krzesak (funkcja wtórna?). Wykonane z dużego, masywnego fragmentu wióra; lekko asymetryczne łukowate drapisko usytuowano w części dystalnej, natomiast masywny boczny tępy kolec znajduje się w części proksymalnej. Wymiary: długość – 41 mm, szerokość – 30 mm, grubość – 8 mm. Waga 14 g. Surowiec – krzemień kredowy wschodni – ciemnoszary szklisty (ryc. 4b).

## WYKAZ CYTOWANEJ LITERATURY

### Wykaz skrótów

- „APŚ” — „Archeologia Polski Środkowowschodniej”, Lublin.  
*Schyłek neolitu...* — *Schyłek neolitu i wczesna epoka brązu w Polsce środkowowschodniej*, J. Gurba red., Lubelskie Materiały Archeologiczne, t. 6, Lublin 1991.  
 „SprArch.” — „Sprawozdania Archeologiczne”, Kraków.

### Literatura

- B a c z y Ń s k a B.  
 1994 *Cmentarzysko kultury mierzanowickiej w Szarbi, woj. kieleckie. Studium obrządku pogrzebowego*, Kraków.  
 B a g i Ń s k a J., T a r a s H.  
 2006 *Kurhan kultury ceramiki sznurowej na stanowisku nr 8 w Klekaczu, pow. tomaszewski*, „APŚ”, t. 8, s. 35–40.  
 B a r g i e ł B.  
 1991 *Badania nad I okresem epoki brązu na Lubelszczyźnie*, [w:] *Schyłek neolitu...*, s. 103–134.

- 2009 *Z problematyki występowania grocików krzemiennych na przykładzie znaleziska z Mydłowa, pow. opatowski, woj. świętokrzyskie*, [w:] *Hereditas Praeteriti. Additamenta archaeologica et historia dedicata Ioanni Gurba Octogesimo Anno Nascendi*, H. Taras, A. Zakościelna red., Lublin, s. 195–208.
- Bąbel J. T.  
2013 *Cmentarzyska społeczności kultury mierzanowickiej na Wyżynie Sandomierskiej, część 1, Obrządek pogrzebowy*, *Collectio Archaeologica Ressoviensis*, t. 24/2, Rzeszów.
- Bednarski D., Padło K., Ratajczak R.  
2006 *Dokumentacja z ratowniczych badań wykopaliskowych na stanowisku 3/105 przeprowadzonych w 2006 roku przy budowie ulicy Willowej – północna część ogrodu botanicznego UMCS, Lublin*, maszynopis przechowywany w archiwum Wojewódzkiego Urzędu Ochrony Zabytków w Lublinie.
- Bienia M., Niedźwiedź E., Żółkowski S.  
2008 *Stugocin, stan. 5, gm. Jastków, woj. lubelskie (AZP 76–80, stan. 78). Opracowanie naukowe archeologicznych badań wykopaliskowych wyprzedzających budowę drogi ekspresowej S12/S17 na odcinku: węzeł “Bogucin” – węzeł „Dąbrowica”, Biała Podlaska*, maszynopis przechowywany w archiwum Wojewódzkiego Urzędu Ochrony Zabytków w Lublinie.
- Brandt H. K.  
1967 *Studien über steinerne Äxte und Beile der jüngeren Steinzeit und der Stein-kupferzeit Nordwestdeutschlands*, *Münstersche Beiträge zur Vorgeschichtsforschung*, t. 2, Hildesheim.
- Bronicki A.  
1991 *Późnoneolityczne i wczesnobronzowe toporki kamienne z obszaru województwa chełmskiego*, [w:] *Schyłek neolitu...*, s. 297–340.
- Budziszewski J., Czebreszuk J., Winiarska-Kabacińska M., Chachlikowski P.  
2008 *Grób społeczności kultury ceramiki sznurowej z Dąbrowy Biskupiej, stan. 21, pow. Inowrocław, woj. kujawsko-pomorskie*, [w:] *Na pograniczu światów. Studia z międzymorza bałtycko-pontyjskiego ofiarowane Profesorowi Aleksandrowi Koško w 60 rocznicę urodzin*, J. Bednarczyk, J. Czebreszuk, P. Makarowicz, M. Szmyt red., Poznań, s. 31–70.
- Budziszewski J., Tunia K.  
2000 *A grave of the Corded Ware Culture arrowheads producer in Koniusza, southern Poland. Revisited*, [w:] *A turning of ages. Jubilee book dedicated to professor Jan Machnik on his 70<sup>th</sup> anniversary*, S. Kadrow red., Kraków, s. 101–135.
- Budziszewski J., Włodarczak P.  
2010 *Kultura pucharów dzwonołatych na Wyżynie Małopolskiej*, Kraków.
- Dockall J. E.  
1997 *Wear traces and projectile impact: A review of the experimental and archaeological evidence*, „*Journal of Field Archaeology*”, t. 24 (3), s. 321–331.
- Fischer A., Hansen P. V., Rasmussen P.  
1984 *Macro and micro wear traces on lithic projectile points*, „*Journal of Danish Archaeology*”, t. 3, s. 19–46.
- Florek M., Zakościelna A.  
2006 *Wyniki badań ratowniczych na stanowisku 6 w Złotej, pow. sandomierski*, „*APS*”, t. 8, s. 41–56.
- Glob P. V.  
[1944] 1945 *Studier over den jyske Enkeltgravskultur*, „*Aarbøger*”.

- Głósiak J.  
1968 *Kultura strzyżowska*, Materiały Starożytne, t. 11, Warszawa, s. 7–114.
- Gołub S.  
1991 *Grób kultury ceramiki sznurowej (?) w Wytocznie, stan. 2*, [w:] *Schyłek neolitu...*, s. 277–280.
- Gurba J.  
1959 *Grób kultury ceramiki sznurowej z Krzewicy w pow. tomaszowskim (woj. lubelskie)*, „Przegląd Archeologiczny”, t. 12, s. 16–18.
- Górski J., Jarosz P.  
2006 *Cemetery of the Corded Ware and the Trzciniec Cultures in Gabułów*, „SprArch”, t. 58, s. 401–451.
- Harrison J. R.  
1980 *The beakers folk. Copper age archaeology in Western Europe*, London.
- Harrison J. R., Jackson R., Napthan M.  
1999 *A rich bell beaker burial from Wellington Quarry, Marden, Herefordshire*, „Oxford Journal of Archaeology”, t. 18, nr 1, s. 1–16.
- Havel J.  
1978 *Pohřební ritus kultury zvoncovitých poháru v Čechách a na Moravě*, Prehistorica 7, Varia Archaeologica 1, Praga, s. 91–117.
- Jarosz P., Mianowska I.  
2011 *The Corded Ware Culture cemetery in Kraków-Mistrzejowice*, „SprArch”, t. 63, s. 241–276.
- Jeliński Z., Krzemiński M., Padło K., Ratajczak R., Rejniewicz Ł.  
2006 *Dokumentacja z ratowniczych badań wykopaliskowych na stanowisku 3/105 przeprowadzonych w 2005 roku przy budowie ulicy Willowej, Lublin*, maszynopis przechowywany w archiwum Wojewódzkiego Urzędu Ochrony Zabytków w Lublinie.
- Kadrow S., Machnik A., Machnik J.  
1992 *Iwanowice, stanowiska Babia Góra, część II. Cmentarzysko z wczesnego okresu epoki brązu*, Kraków.
- Kadrow S., Szmyt M.  
1996 *Absolute chronology of the eastern group of Globular Amphora Culture*, [w:] *Eastern exodus of the Globular Amphora people: 2950–2350 BC*, A. Koško red., Baltic-Pontic Studies 4, Poznań, s. 103–111.
- Kamieńska J., Kulczycka-Leciejewiczowa A.  
1964 *Quelques remarques sur la civilisation des vases campaniformes en Pologne*, „Archaeologia Polona”, t. 7, s. 96–113.
- Keeley L. H.  
1980 *Experimental determination of stone tool uses. A microwear analysis*, Chicago.
- Kempisty A., Włodarczak P.  
2000 *Cemetery of the Corded Ware Culture in Żerniki Górne, Światowit*, Supplement Series P: Prehistory and Middle Ages, t. 5, Warsaw.
- Koman W.  
1999 *Wyniki ratowniczych badań kurhanu nr 2 kultury ceramiki sznurowej w Łubczu na stan. 25, pow. Tomaszów Lubelski*, „APS”, t. 4, s. 41–55.
- Komisarczuk-Zawiślak A., Kubera M., Zawiślak P.  
2012 *Wyniki ratowniczych badań archeologicznych grobu kultury ceramiki sznurowej w miejscowości Łagiewniki, gm. Niemce, stan. 10/76 (AZP 76–82), przeprowadzonych w związku z budową drogi ekspresowej S17, część 4, na odcinku węzeł „Lubartów”*



- węzeł „Włodawa, maszynopis przechowywany w archiwum Wojewódzkiego Urzędu Ochrony Zabytków w Lublinie.
- Kopacz J., Přichystal A., Šebela L.  
2009 *Lithic chipped industry of the Bell Beakers Culture in Moravia, and its East-Central European context*, Kraków–Brno.
- Libera J.  
2009 *Materiały krzemienne z badań kurhanów kultury ceramiki sznurowej na Grzędzie Sokalskiej*, [w:] J. Machnik, J. Bagińska, W. Koman 2009, s. 283–308.
- Limburský P.  
2012 *Pohřebišťe kultury se zvoncovitými poháry ve Vlněvsi. K problematice a chronologii konce eneolitu a počátku doby bronzové*, Dissertationes Archaeologicae Brunenses/Pragensesque, t. 13, Praga.
- Machnik J.  
1966 *Studia nad kulturą ceramiki sznurowej w Małopolsce*, Wrocław.
- Machnik J., Bagińska J., Koman W.  
2009 *Neolityczne kurhany na Grzędzie Sokalskiej w świetle badań archeologicznych w latach 1988–2006*, Kraków.
- Marciniak J.  
1960 *Materiały neolityczne z Żukowa, pow. Sandomierz*, „Materiały Archeologiczne”, t. 2, s. 43–56.
- Matějíčková A.  
2009 *Lithic chipped industry from the cemetery of the Bell Beaker Culture in Hoštice-Heroltice, Vyškov district*, [w:] J. Kopacz, A. Přichystal, L. Šebela 2009, s. 275–298.
- Milisauskas S., Kruk J.  
1984 *Grób niszowy kultury ceramiki sznurowej z Bronocic, woj. kieleckie*, „SprArch.”, t. 36, s. 29–38.
- Mitrus E.  
1993 *Kurhan kultury ceramiki sznurowej na stan. 3 w Białce, gm. Krasnystaw, woj. Chełmskie*, „SprArch.”, t. 55, s. 99–111.
- Niedźwiadek R.  
2004 *Symbolika i treści grobu podkurhanowego na przykładzie lubelskich nekropolii*, [w:] *Lublin przez wieki. Szkice z badań archeologicznych*, E. Banaszekiewicz-Szykuła, A. Stachyra, B. Gosik-Tytuła red., Lublin, s. 21–30.
- Rejniewicz Ł.  
2009 *Groby kultury ceramiki sznurowej odkryte w 2005 i 2006 roku na Sławinku w Lublinie*, [w:] *Hereditas Praeteriti. Additamenta archaeologica et historia dedicata Ioanni Gurba Octogesimo Anno Nascendi*, H. Taras, A. Zakościelna red., Lublin, s. 181–188.
- Rudnicki M., Włodarczak P.  
2007 *Graves of the Corded Ware Culture at the multicultural site in Pełczyńska, district of Pińczów*, „SprArch.”, t. 59, s. 219–266.
- Sarauw T.  
2007 *Male symbols or warriors identities? The “archery burials” of the Danish Bell Beaker Culture*, „Journal of Anthropological Archaeology”, t. 26, s. 65–87.
- Stapert D., Johansen L.  
1999 *Flint and pyrite: making fire in the Stone Age*, „Antiquity”, t. 73(282), s. 765–777.
- Struve W.K.  
1955 *Die Einzelgrabkultur in Schleswig-Holstein und ihre kontinentalen Beziehungen*, Offa-Bücher, t. 11, Neumünster.



Ścibior J.

1991 *Kultura amfor kulistych w środkowowschodniej Polsce. Zarys problematyki*, [w:] *Schylek neolitu...*, s. 47–65.

Turek J., Černý V.

2001 *Society, gender and sexual dimorphism of the Corded Ware and Bell Beakers populations*, [w:] *Bell Beakers today. Pottery, people, culture, symbols in prehistoric Europe. Proceedings of the International Colloquium: Riva du garda (Trento, Italy) 11–16 May 1998*, F. Nicolis red., Trento, s. 601–612.

Winiarska-Kabacińska M.

2007 *Przywódca neolityczny z Zielonej. Badania traseologiczne*, [w:] *Środowisko pośmiertne człowieka*, W. Dzieduszycki, J. Wrzesiński red., Funeralia Lednickie, Spotkanie 9, Poznań, s. 169–175.

Włodarczak P.

2004 *Cemetery of the Corded Ware Culture in Zielona, Koniusza commune, Małopolska*, „SprArch.”, t. 56, s. 307–360.

2006a *Kultura ceramiki sznurowej na Wyzynie Małopolskiej*, Kraków.

2006b *Cemetery of the Corded Ware Culture at site 17 in Smroków, Słomianki commune, district of Kraków*, „SprArch.”, t. 58, s. 377–399.

Włodarczak P., Grabowska B., Zastawny A.

2011 *Groby kultury ceramiki sznurowej i kultury mierzanowickiej ze st. 5 w Modlnicy, pow. krakowski*, [w:] *Modlnica, st. 5. Od neolitu środkowego do wczesnej epoki brązu*, J. Kruk, A. Zastawny red., *Via Archaeologica. Źródła do badań wykopaliskowych na trasie autostrady A4 w Małopolsce*, Kraków, s. 291–410.

TOMASZ BOROŃ, MAŁGORZATA WINIARSKA-KABACIŃSKA

#### ANALYSIS OF CORDED WARE CULTURE GRAVE GOODS BASED ON AN INHUMATION BURIAL FROM NIEBOROWA SITE IN THE LUBLIN POLESYE REGION

### Summary

The burial was discovered at the Nieborowa I site in 1965 (Fig. 1). The skeleton was not preserved, but the position could be traced as a negative impression. The grave goods comprised a stone battle axe, side-scraper, combined tool turned into a fire flint and seven arrowheads (Figs 2–4). The flint was used for the making of these tools was of a Cretaceous variety.

The cultural attribution of the burial was hindered by the absence of ceramics. Taking into consideration the position of the body and diagnostic features of the grave goods, it could be dated to the terminal Neolithic/early Bronze Age, that is, Corded Ware Culture or Mierzanowice Culture (Table 1).

The charted length-to-width of the arrowheads, which represented two subtypes with a concave and a straight base (Figs 3a,b; 4c-g), shows a clustering in the range of lengths between 20 mm and 25 mm and width of 15 mm (Fig. 5). In morphological and stylistic terms, the stone battle axe (Fig. 3c) refers to a late variant of type K. The side-scraper has a characteristic retouched upper edge (Fig. 4a), while the fire flint is a reused combined (end-scraper + groover) tool (Fig. 4b).

The distribution of the grave goods (flint tools by the chest, stone battle axe just above the head) is not typical (Fig. 2). Most frequently they are found behind the body, a position usually interpreted as a set of arrows. Their position by the chest could suggest that they had been placed in a small bag.

A comparison of the arrowheads from Nieborowa with similar products from other Corded Ware Culture sites demonstrated similar length-to-width proportions of the objects (Fig. 5). The arrowhead illustrated in fig. 4f was longer by 10 mm than most points from Corded Ware Culture contexts. This may be explained in terms of functionality, the maker intending to produce a point better than all points in his experience, as was the case with the piece from Dąbrowa Biskupia (J. Budziszewski, J. Czebreszuk, M. Winiarska-Kabacińska, P. Chachlikowski 2008, p. 51, Fig. 8:74).

Battle axe of type K appeared first in the middle phase of Corded Ware Culture and remained in use through the early Bronze Age (K.H. Brandt 1967, p. 65–66). Taking into consideration all the characteristics of the grave goods set, it is probable that the finds from Nieborowa represented a terminal phase of this culture.

The oldest burials from this part of Poland come from the area of Grzęda Sokalska (J. Machnik, J. Bagińska, W. Koman 2009, p. 230). A more stable occupation of the northern expanses of the Lublin region by Corded Ware Culture groups was made possible by the waning and disappearance of people from the Globular Amphora Culture after 2500 BC (S. Kadrow, M. Szmyt 1996, p. 103–111). Numerous graves on sites in the Nałęczów Plateau region are proof of this expansion.

Flint objects from graves of Corded Ware Culture were analyzed from a functional point of view. Microscopic observation was carried out under stereoscopic and metallographic microscopes, magnified several to several hundred times. The arrowheads, which were of somewhat different shape, were not damaged. There were no broken or crushed places, and no microscopic linear traces to indicate their use as points. In a few cases, a shine was noted on the tips as well as projecting sides, presumably the effect of the arrowheads being mounted (Fig. 6a). Their discovery in one spot suggests that they had been placed in the burial in a container of some kind, a quiver perhaps. The mounting traces were not very strong and in a few cases, including the biggest and unbroken arrowhead, absent altogether, thus indicating the possibility of their being deposited in a different container than a quiver, a bag perhaps. Alterations on the edges of another of the flint objects pointed to its use as a fire flint (Figs 6b; 7a). In turn, the side-scraper must have been used for work on a hard surface (Figs 7b; 8; 9). The flint artifacts from the grave in Nieborowa are of a dual character. Some of the objects were part of a hunting kit. The absence of evidence of use on these artifacts points to their symbolic nature, their presence in the grave as a social status marker. The other pieces were heavily used utilitarian tools; they were more of an individual gift for the deceased, perhaps a favorite implement. Observed similarities in the set of flint tools placed in burials of males of the Corded Ware Culture and the evidence of use on these implements indicate that there were strictly defined rules governing burial rites in this culture.

*Translated by Iwona Zych*

Adresy Autorów:

Dr Tomasz Boroń  
Ośrodek Interdyscyplinarnych Badań Archeologicznych  
Instytut Archeologii i Etnologii PAN  
al. Solidarności 105  
00-140 Warszawa  
boron@iaepan.edu.pl

Dr Małgorzata Winiarska-Kabacińska  
Muzeum Archeologiczne w Poznaniu  
ul. Wodna 27  
61-781 Poznań