

Anna Kubica-Grygiel*

AN EARLY MEDIEVAL CEMETERY AT GRODOWICE, IN THE KAZIMIERZA WIELKA DISTRICT

ABSTRACT

Kubica-Grygiel A. 2014. An Early Medieval cemetery at Grodowice, in the Kazimierza Wielka district. *Sprawozdania Archeologiczne* 66, 359–384.

In the years 2005–2008 a major part of an early medieval cemetery at site 1 at Grodowice, Świętokrzyskie province, was discovered. The Grodowice necropolis is an example of a flat cemetery with 35 graves arranged in rows, where most of the deceased were buried in rectangular burial pits with rounded corners. In the majority of the burial pits there was no evidence to suggest the use of additional constructions within the graves. The deceased were usually buried with their heads to the west, prone on their backs, with their hands stretched along the corpse. The results of anthropological analysis indicate that the deceased buried in the cemetery were of various sex and age. The marginally diversified forms of ornaments and elements of costume, such as temple rings, finger-rings, beads and coins, commonly known from cemeteries in western Slavdom, were the predominant grave goods found with the deceased. The Grodowice necropolis was most probably in use between the second half or towards the end of the 10th century and 12th century. The cemetery probably ceased to function soon afterwards, as a result of the expansion of the parochial network that was recorded in the entire Wiślica provostry during the 12th century. It was accompanied by the construction of new churches whose surroundings started to be used for burying the dead.

Keywords: Early Medieval period, inhumation graves, funeral rite, Early Medieval jewellery

Received: 14.06.2013; Revised: 21.02.2014; Accepted: 28.07.2014

*Institute of Archaeology, Jagiellonian University, Gołębia 11 st., 31-007 Kraków, Poland; ania.kubica@uj.edu.pl

Numerous flat inhumation cemeteries are known from the western Małopolska, especially in the Western Małopolska Loess Upland, which were in use from the end of the 10th century until the end of the early Middle Ages (Tynieć-Kępińska 1997, 389, fig. 2). Most of them were discovered within or in the immediate vicinity of large strongholds belonging to the Piast period in Kraków and Wiślica. Another, previously unknown early medieval inhumation necropolis was recently found on the eastern margins of the loess uplands, during excavations conducted at site 1 at Grodowice, Bejsce commune, in the Świętokrzyskie province. The site is situated in the eastern part of the Proszowice Plateau (Kruk 1997, 21).

The multicultural site 1 was discovered in 2005 (Godlewski 2009). It occupies the top of a large loess hill known locally as “Argentyna”, approximately 500 m to the south-east of the centre of Grodowice village (Fig. 1). There are no buildings on the site, and the area has been farmed intensively for at least several years. Deep ploughing has led to a considerable transformation of the structure of the land and has badly damaged many of the archaeological features on the site. The abundance of artefacts on the site’s surface also testifies to the scale of destruction.

The excavations, led by Piotr Godlewski from the Jagiellonian University’s Institute of Archaeology, were continued for four consecutive seasons until 2008 and took place in the summer, during or after the harvest (Gawlik and Godlewski 2009). The trenches covered a total area of ca 600m² (Fig. 1). However, the site probably is much larger, as indicated by the distribution of artefacts on the surface and by the results of the geomagnetic survey. The survey was conducted by Tomasz Herbich from the Warsaw branch of the Institute of Archaeology and Ethnology of the Polish Academy of Sciences.

Within the excavated area, just beneath the humus layer covering the bedrock of homogenous upland loess, 96 archaeological features were discovered which varied in function and age. At the present stage of investigation, the majority of the materials can be linked with a Neolithic settlement of the Funnel Beaker culture, a cremation cemetery of the Lusatian culture from the late Bronze Age and early Iron Age, and the early medieval necropolis discussed in this paper. Relics of a military trench were also found, probably dating back before the WWII period, which cut through the central part of the site.

The early medieval necropolis consists of 35 graves (Fig. 2). One of them (feature 13) was only partially explored. Nearly all of the graves held skeletal remains in clearly marked discernible burial pits. In one case (feature 3), the feature was identified as a grave, despite the lack of human bones, due to its size and shape which suggested it may have originally played the role of a burial pit. There were a few graves (features 38, 39, 41, 48, 75, and 100) where the outlines of burial pits were indiscernible.

The majority of graves were found within excavation units (5 x 5 m) designated as I, II, XVI, XVII, XVIII, XXI, XXII, and XXVII, which covered the top of the land form on which the site is situated. The graves form a cluster whose borders were only partially identified during the excavations. The lack of graves in units III, IV, VII, X, XIV suggests that the cluster does not continue to the west and south-east. The northern border was not identified.

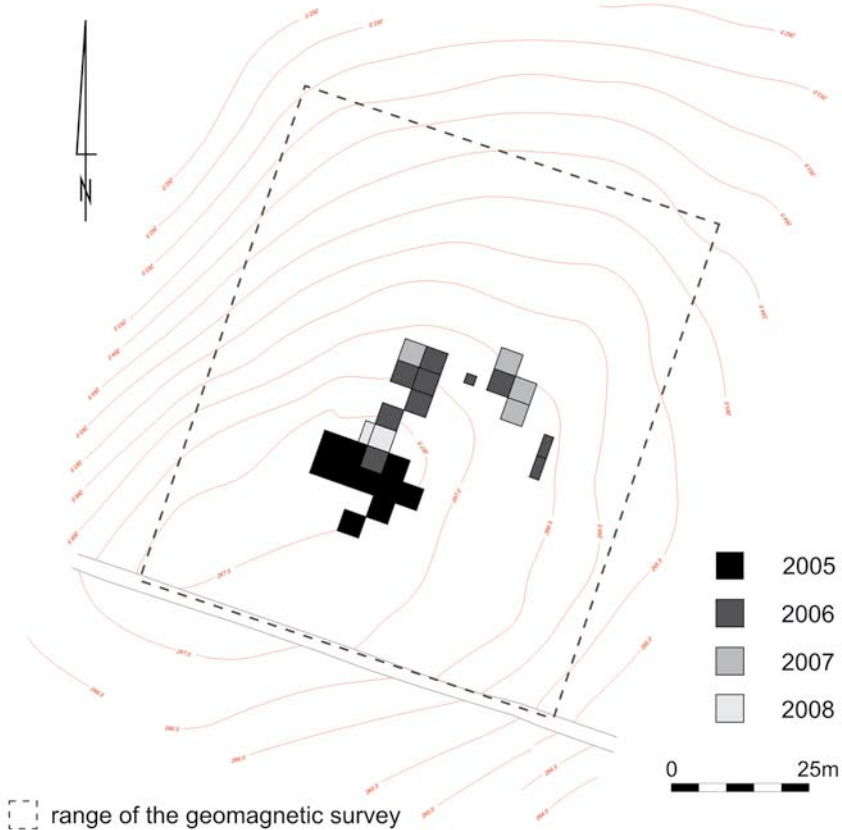
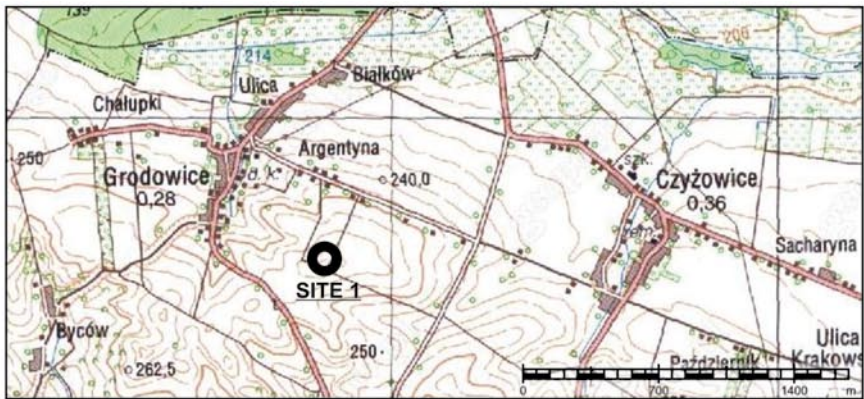


Fig. 1. Location of site 1 at Grodowice ($50^{\circ}15'41.9''N$ $20^{\circ}35'41.12''E$) and the area excavated in 2005–2008

Ryc. 1. Lokalizacja stanowiska 1 w Grodowicach ($50^{\circ}15'41.9''N$ $20^{\circ}35'41.12''E$) i zasięg badań wykopaliskowych prowadzonych na nim w latach 2005–2008

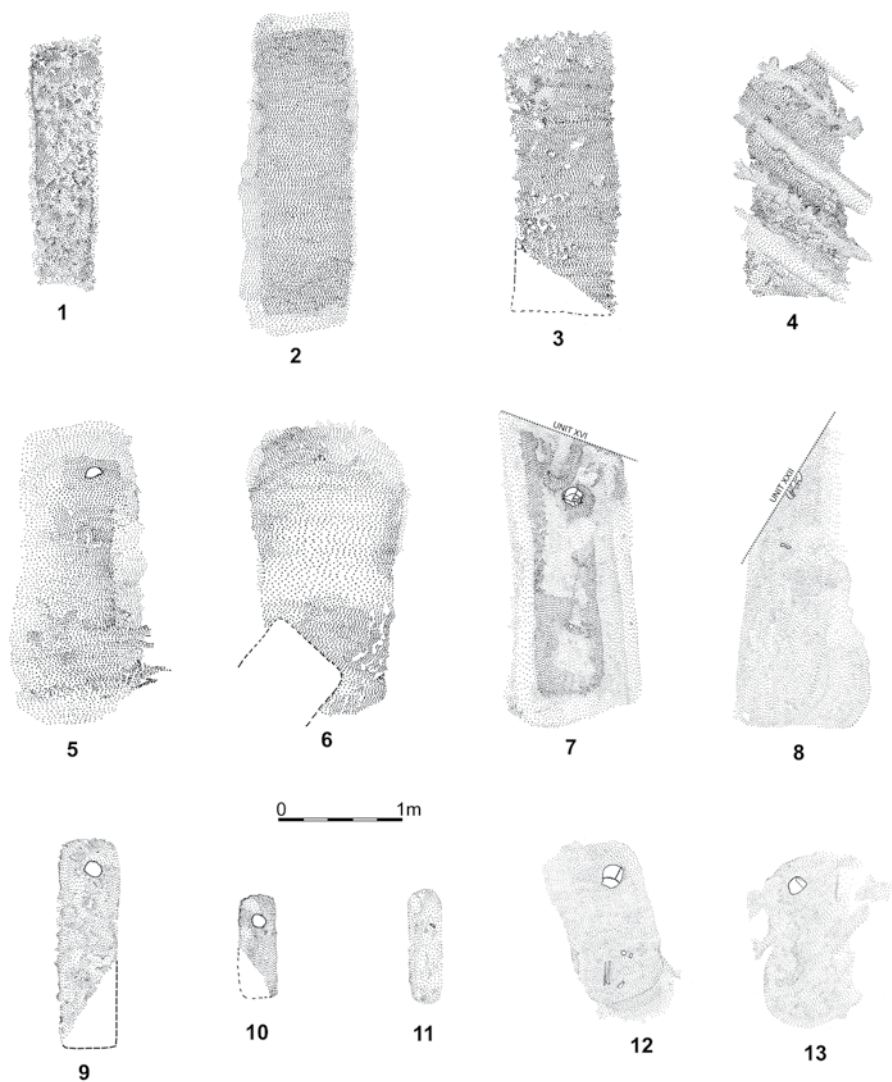


Fig. 3. Grodowice, site 1. Examples of various shapes of burial pits: 1 — grave 10; 2 — grave 4; 3 — grave 5; 4 — grave 12; 5 — grave 2; 6 — grave 3; 7 — grave 52; 8 — grave 49; 9 — grave 34; 10 — grave 35; 11 — grave 36; 12 — grave 58; 13 — grave 59

Ryc. 3. Grodowice, stan. 1. Przykłady zróżnicowania kształtu jam grobowych: 1 — grób 10; 2 — grób 4; 3 — grób 5; 4 — grób 12; 5 — grób 2; 6 — grób 3; 7 — grób 52; 8 — grób 49; 9 — grób 34; 10 — grób 35; 11 — grób 36; 12 — grób 58; 13 — grób 59

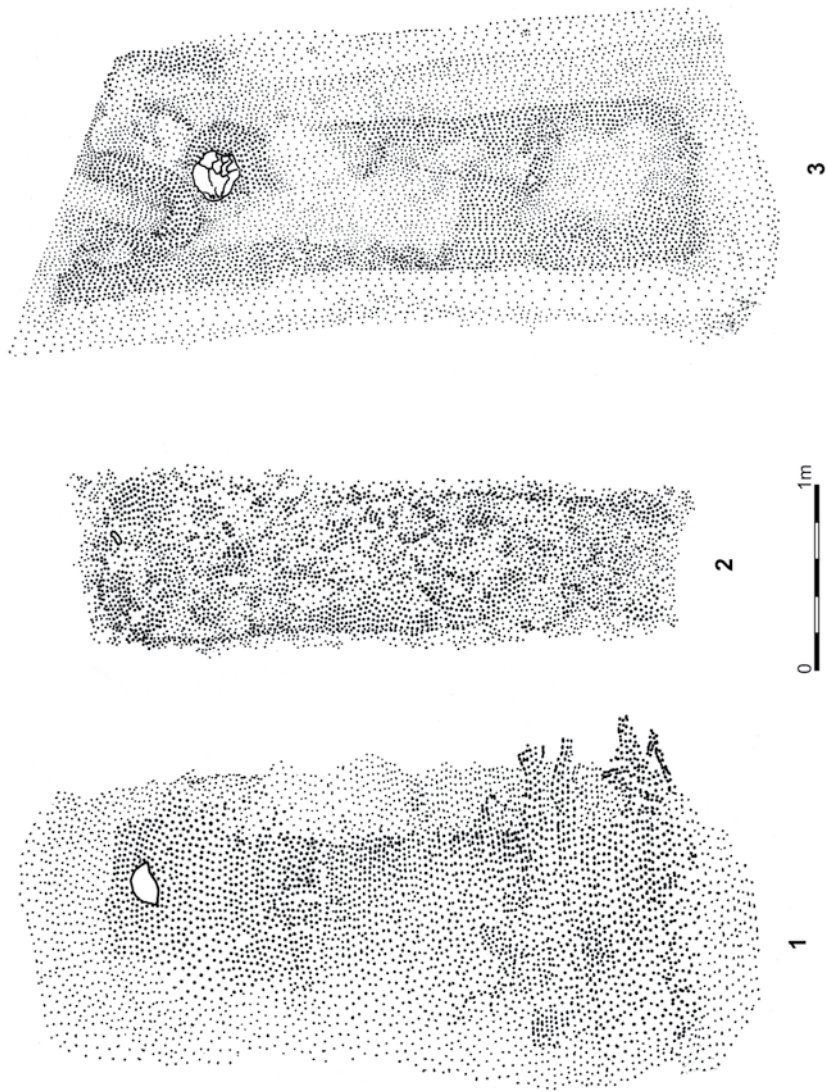


Fig. 4. Grodowice, site 1. Examples of burials with the remnants of wooden structures. 1 — grave 2; 2 — grave 10; 3 — grave 52
 Ryc. 4. Grodowice, stan. 1. Przykłady pochówków z pozostałościami konstrukcji wewnątrzgrobowych. 1 — grób 2; 2 — grób 10; 3 — grób 52

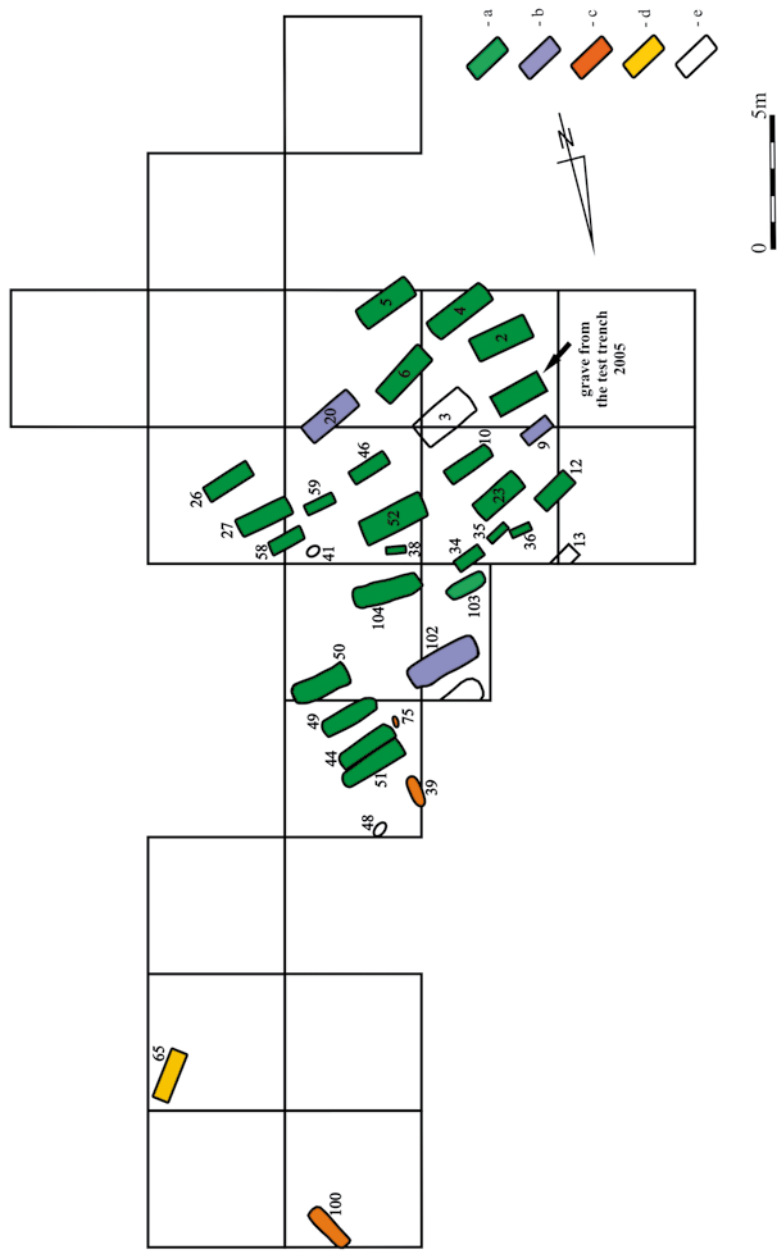


Fig. 5. Grodowice, site 1. Plan of the cemetery and the orientation of the deceased. a — to the west; b — to the east; c — to the south; d — to the north-east; e — undetermined

Ryc. 5. Grodowice, stan. 1. Plan cmentarzyska z uwzględnieniem orientacji zmarłych. a — orientacja zachodnia; b — orientacja wschodnia; c — orientacja południowa; d — orientacja północno-wschodnia; e — orientacja nieustalona

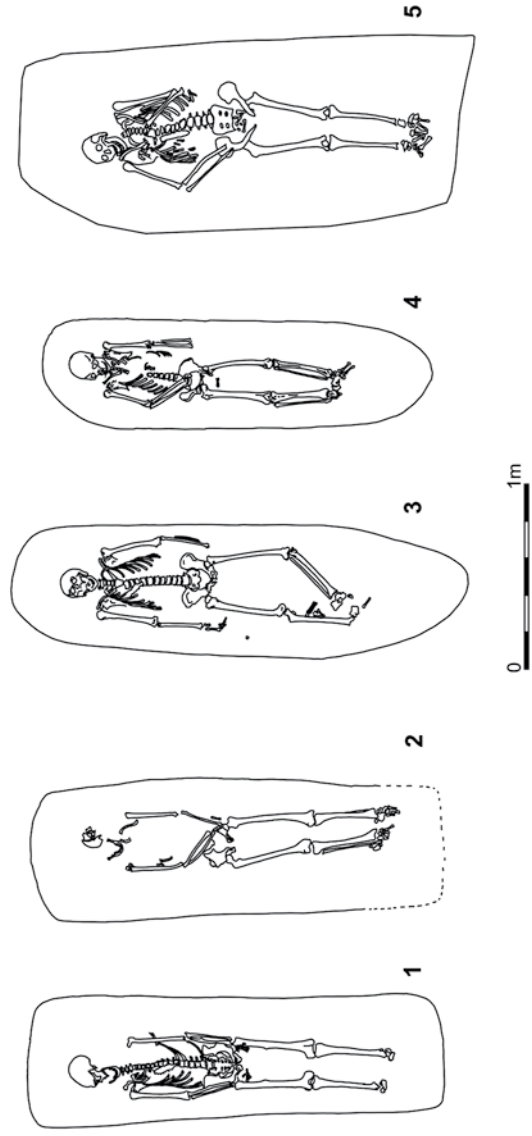


Fig. 6. Grodowice, site 1. Examples of the position of the body in grave: 1 — grave 4; 2 — grave 5; 3 — grave 20; 4 — grave 27; 5 — grave 102
Ryc. 6. Grodowice, stan. 1. Przykłady ułożenia zmarłych: 1 — grób 4; 2 — grób 5; 3 — grób 20; 4 — grób 27; 5 — grób 102

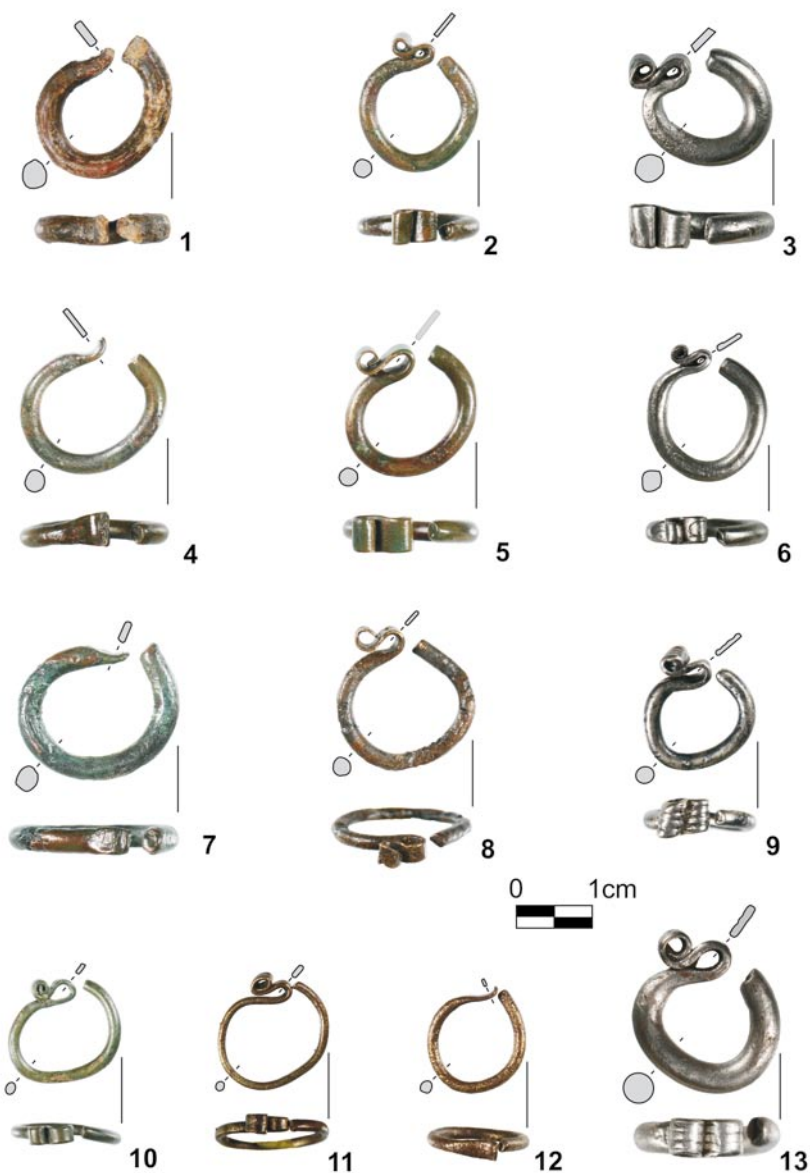


Fig. 7. Grodowice, site 1. Temple rings: 1, 8 — grave 44; 2, 4, 5, 7 — grave 50; 3 — grave 52; 6 — grave 23; 9 — grave 9; 10 — grave 10; 11, 12 — grave 103; 13 — grave from the test trench. 1 — lead; 2, 4, 5, 11, 12 — brass; 3, 6, 9, 13 — silver; 7, 8, 10 — copper or copper alloy (photo: W. Pohorecki)

Ryc. 7. Grodowice, stan. 1. Kabłączki skroniowe: 1, 8 — grób 44; 2, 4, 5, 7 — grób 50; 3 — grób 52; 6 — grób 23; 9 — grób 9; 10 — grób 10; 11, 12 — grób 103; 13 — grób z sondażu. 1 — ołów; 2, 4, 5, 11, 12 — mosiądz; 3, 6, 9, 13 — srebro; 7, 8, 10 — miedź lub stop miedzi (fot. W. Pohorecki)

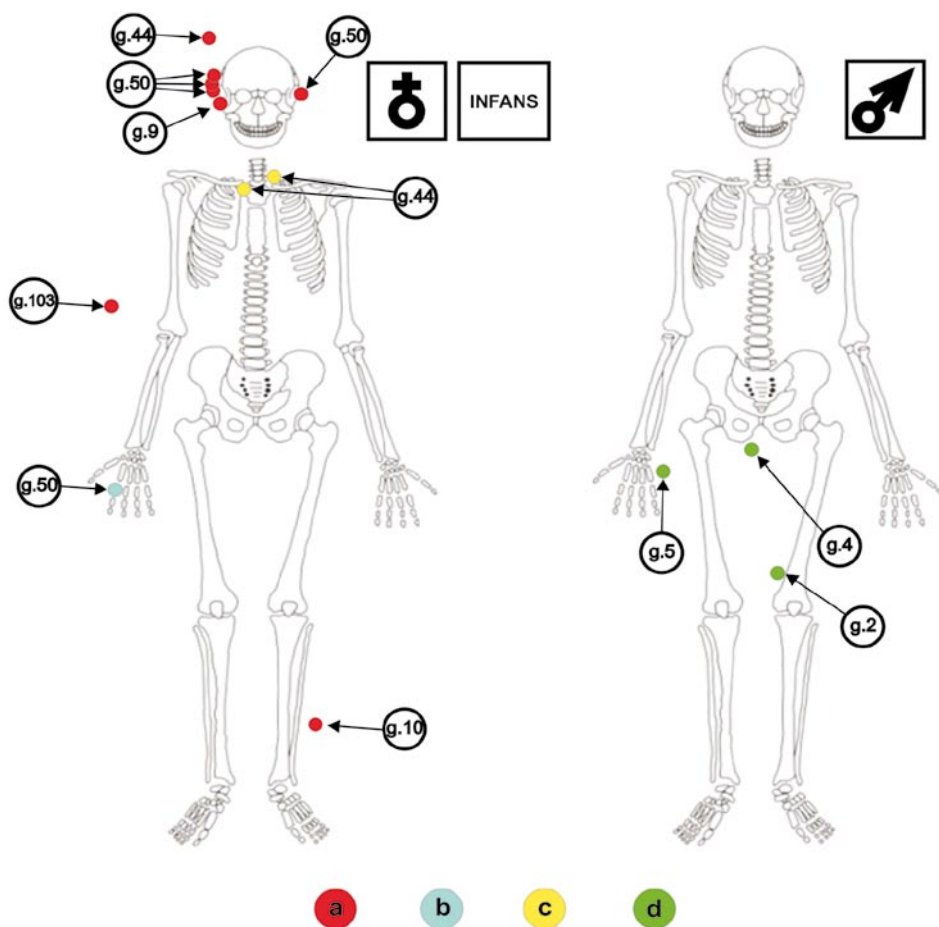


Fig. 8. Grodowice, site 1. Position of the artefacts in graves: a — temple rings; b — finger-ring; c — beads; d — coins

Ryc. 8. Grodowice, stan. 1. Lokalizacja zabytków w grobach: a — kabłączki skroniowe; b — pierścionek; c — paciorki; d — monety



Fig. 9. Grodowice, site 1. Silver coins: 1, 2 — grave 2; 3 — grave 103; 4 — grave 4; 5 — grave 5
 (photo: W. Pohorecki)
Ryc. 9. Grodowice, stan. 1. Monety srebrne: 1, 2 — grób 2; 3 — grób 103; 4 — grób 4; 5 — grób 5
 (fot. W. Pohorecki)



Fig. 10. Grodowice, site 1. The reconstructed coil from grave 44 (photo: J. Soida)
Ryc. 10. Grodowice, stan. 1. Zrekonstruowana kolia z grobu 44 (fot. J. Soida)

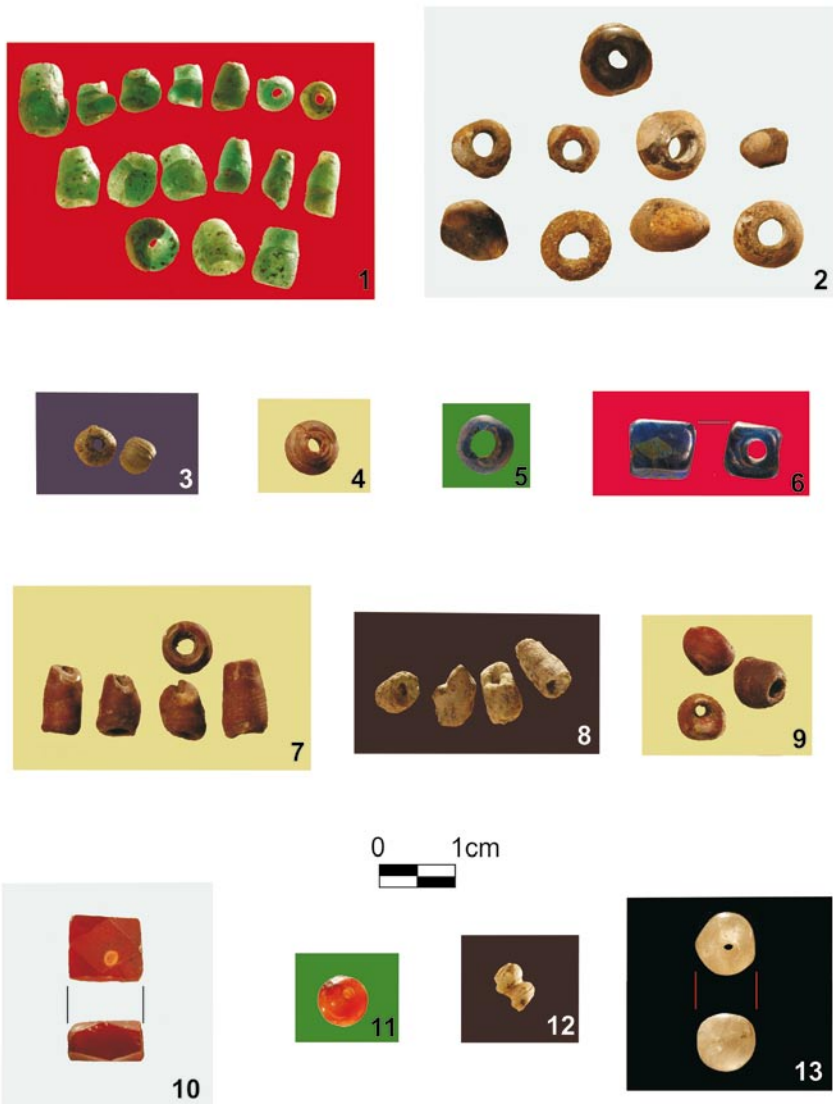


Fig. 11. Grodowice, site 1. Beads from grave 44: 1–9, 12 — glass; 10, 11 — carnelian; 13 — rock crystal (photo: J. Soida)

Ryc. 11. Grodowice, stan. 1. Paciorki z grobu 44: 1–9, 12 — szkło; 10, 11 — karneol; 13 — kryształ górski (fot. J. Soida)



Fig. 12. Grodowice, site 1. Brass finger-ring from grave 50 (photo: W. Pohorecki)
Ryc. 12. Grodowice, stan. 1. Pierścionek mosiężny z grobu 50 (fot. W. Pohorecki)

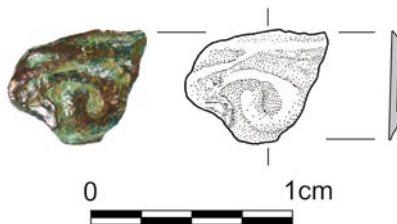


Fig. 13. Grodowice, site 1. Fragment of the artefact made from copper alloy, from grave 44
(photo: W. Pohorecki)
Ryc. 13. Grodowice, stan. 1. Fragment przedmiotu wykonanego ze stopu miedzi z grobu 44
(fot. W. Pohorecki)

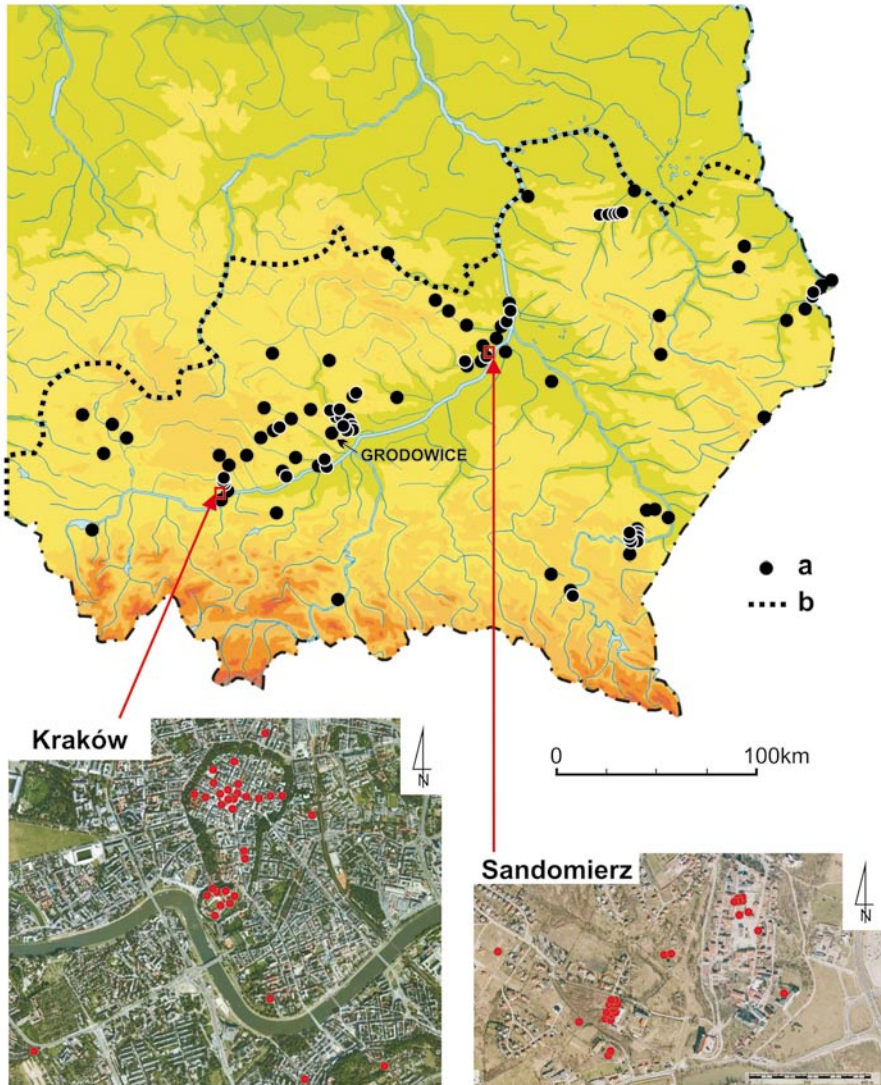


Fig. 14. Early medieval inhumation cemeteries in the historical territory of Małopolska province: a — cemetery; b — western and northern borders of historical Małopolska province (after Kubica 2012, modified); topographic map of south-eastern Poland, available from: www.mapykonturowe.pl; satellite image of the Kraków centre, available from: www.earth.google.com; satellite image of the Sandomierz centre, available from: www.geoportal.gov.pl

Ryc. 14. Wczesnośredniowieczne cmentarzyska szkieletowe z obszaru historycznej Małopolski: a — cmentarzysko; b — zachodnia i północna granica historycznej Małopolski (wg Kubica 2012, z uzupełnieniami); mapa fizyczna Polski południowo-wschodniej, źródło: www.mapykonturowe.pl; zdjęcie satelitarne centrum Krakowa, źródło: www.earth.google.com; zdjęcie satelitarne centrum Sandomierza, źródło: www.geoportal.gov.pl

Within the cluster, burials most often occurred close to one another, and were arranged more or less in rows. Generally, the younger graves did not cut through older ones, and the only case where such a stratigraphic relationship can be assumed are burials 44 and 51 whose pits adjoined at their longer sides.

Approximately 10 m to the north-east from the discussed cluster, two other early medieval burials were discovered (features 65 and 100) within units XXXVIII and XLII, close to the border of the excavated area (Fig. 2). Their position might have been the intentional decision of the community who used the cemetery, who for some unknown reasons wanted to manifest the distance between these two burials and the part of the necropolis where the others were buried. Another, less likely explanation is that the two isolated graves are part of another, as yet undiscovered cluster of graves.

The majority of the deceased were buried in rectangular burial pits with rounded corners (Fig. 3), oriented along an east-west axis. Only three pits (features 39, 75, and 100) were oriented along a north-south axis. For six of the graves (features 38, 39, 41, 48, 75, and 100) heavy destruction rendered the identification of the burial pit's shape impossible. The vertical profile of only a few pits were recorded. They were hollow-shaped, with steep sides and flat bottoms. The pits varied in size, and were most often adjusted to the size of the body of the buried person. Only in the case of four children's graves (features 5, 12, 23, and 46) was the pit considerably larger than that suggested by the height of the deceased. The analysis of the depth of pits (measured from the present-day surface) allowed three groups of features to be distinguished: with the bottom no deeper than 40 cm (13 graves: features 2, 3, 5, 9, 12, 35, 36, 41, 46, 48, 100, 104, and the grave discovered during survey in 2005), between 40 and 80 cm (15 graves: features 4, 6, 10, 20, 23, 34, 38, 39, 49, 50, 51, 58, 65, 75, and 103) and deeper than 80 cm (6 graves: features 26, 27, 44, 52, 59, and 102). No relationship was recorded between the pit depth and the sex and age of the deceased nor the character of the grave goods. There was also no regularity in the spatial distribution of graves belonging to particular depth groups.

The majority of the burial pits did not reveal any traces of additional constructions. The exceptions are four graves (3 female burials: features 10, 27, and 52; 1 male burial: feature 2) where traces of a darker (humus) soil were recorded at the level of the skeletal deposition or slightly above, which most likely were the remains of decomposed structures made of organic material, probably of wood (Fig. 4). Due to the poor preservation of these structures, there is no sufficient basis for reconstructing their shape and construction.

The vast majority of graves held the remains of one person. In a few burial pits (graves 5, 10, 35, and 102) single bones of another individual were found along with the main burial. These were usually single fragments of bones or teeth, in non-anatomical order. The interpretation of such features as double burials seems unlikely. These single human bones probably were the relics of older burials which found their way into the fills of burial pits. The only exception was the situation recorded in grave 51, where the remains of two individuals might have been intentionally deposited in the pit. Buried in the pit was a woman

of *Adultus* age. Along with her skeleton, single bones of a child were found, whose age (*Infans I*) suggests a perinatal death.

The deceased were usually buried with their heads to the west (Fig. 5). Such an orientation was observed in female (6 graves: features 10, 27, 44, 50, 51, 52) male (6 graves: features 2, 4, 6, 26, 49, 104) and children's burials (11 graves: features 5, 12, 23, 34, 35, 36, 38, 46, 58, 59, 103). Only in a few cases were the deceased buried with their heads to the east (2 male burials: features 20 and 102; 1 female burial: feature 9) or south (1 child's burial: feature 75; 1 male burial: feature 100; 1 burial of an undetermined sex: feature 39).

In the majority of graves, the deceased were buried prone on their backs, with their hands stretched along the corpse (17 burials: features 2, 4, 6, 10, 20, 26, 34, 35, 36, 44, 46, 49, 51, 58, 59, 100, 103). In several cases, the right hand of the deceased was laid on the pelvis (4 burials: features 27, 50, 102, and 104). In one grave, the hands of the deceased were placed on the left hip (feature 5). An individual interred in grave 102 had his left hand bent at the elbow and laid on his chest. The legs of the deceased were usually placed anatomically. Only the skeleton from grave 20 had a leg which was slightly bent at the knee (Fig. 6).

The anthropological analysis encompassed virtually all of the osteological materials collected during the excavation of the early medieval cemetery. The analysis did not include human remains discovered in the test trench in 2005. The finds from 2005–2006 were analysed in the Chair of Anthropology of the Jagiellonian University by the team led by A. Szczepanek (Smoroń *et al.* 2008). The materials from the 2008 season were analysed by the author of this paper. Anthropological measurements were made for 32 skeletons. Five basic age classes were identified in the analysed material (*Infans*, *Juvenis*, *Adultus*, *Maturus*, *Senilis*). If the estimation of age markers gave ambiguous results, the skeleton was classified as belonging to a transitory group. Due to the poor preservation and the lack of diagnostic elements of the skeleton, one individual was only generally determined as being "adult". The *Infans I* category comprises of 9 skeletons (graves 34, 35, 36, 38, 41, 46, 48, 59, and 75). To the *Infans I/Infans II* were attributed 2 skeletons (graves 58, and 103), and further two belong in the *Infans II/Juvenis* (graves 12, 23). The *Juvenis/Adultus* category was represented by one skeleton, from grave 5. 7 skeletons were classified as *Adultus* (graves 6, 9, 10, 20, 44, 49, and 51), of which 3 belonged to males (graves 6, 20 and 49) and 3 to females (graves 10, 44, and 51). The individual from grave 9 was identified as probably female. To the *Adultus/Maturus* category were included 5 skeletons (graves 2, 4, 50, 52, and 65), comprising 2 males (graves 2 and 4), 2 females (graves 50 and 52) and one individual of an undetermined sex, buried in grave 65. To the *Maturus* category were attributed 4 skeletons (graves 26, 27, 102, and 104), including 3 males (graves 26, 102, and 104) and one female (grave 27). The *Senilis* category was represented by only one individual of an undetermined sex, buried in grave 39. Apart from the commonly accepted age categories above, a separate category was created for the skeleton of a male found in grave 100, which cannot be precisely attributed to any particular age category due to the

lack of diagnostic features. Therefore, the age of this individual was only generally determined as “adult”.

The analysed material showed a high percentage of younger children (*Infans I*). Interestingly, the analysed series comprised of no individuals that could be precisely attributed to the *Infans II* and *Juvenis* categories. This may be caused for various reasons. Perhaps this stems from the population structure, poor preservation of the skeletons, or, least likely, from the fact that the skeletons were buried in some other place. A characteristic trait, typical also of other early medieval cemeteries, is the high mortality rate among females in younger age categories, which is connected with the risks of pregnancy and childbirth (and the greater longevity of males). The high representation of females in the *Adultus* category is notable. The sex ratio shows that the predominance of males is not significant. However, taking into account that the cemetery borders have not been fully identified, and some burials obviously remain undiscovered, the conclusions in this matter cannot go too far. It is also worth noting that the sex of almost half the deceased could not be determined.

The analysis of body height performed on 13 individuals with three different methods showed strong sexual dimorphism. The average height calculated with Pearson's method was 153.75 cm for females and 165.66 cm for males.

Various pathological changes and injuries were observed in the analysed series of skeletons. Plaque was very common, and was recorded in 53.33% of the individuals. Slightly less common (36.66%) was hypoplasia, which is the change on teeth connected with the incomplete development of tooth enamel and which is a marker of physiological stress or trauma suffered in childhood. Another widely recorded disease was dental caries (26.66% of the population). One individual (female of the *Adultus/Maturus* age, grave 50) revealed symptoms of *cribra orbitalia* (porotic hyperostosis), which may be caused by a number of factors. Among the most important ones are genetically determined anaemia, emaciation of the organism caused by infectious diseases or iron deficiency (Haduch 1997, 93–94). Iron deficiency may be the result of an unbalanced diet with an excess of dairy products and hydrocarbonates in relation to the meat of vertebrates, or may be caused by parasites or problems with the absorption of this element from the alimentary canal (El-Najjar et al. 1967). Skeletal changes in the *cribra orbitalia* type are pathological markers of physiological stress suffered during the ontogenesis process (Piontek 1992).

In the case of the male of the *Adultus* age buried in grave 20, healed, symmetrical fractures of the shafts of ulnar bones were identified. Such fractures obviously indicate that the deceased must have suffered some traumatic experience in his lifetime. In grave 102, belonging to a male of *Maturus* age, so-called Schmorl's nodes were observed on the body of the vertebrae. This disease may have various causes. Schmorl's nodes can develop as a result of inborn spinal cord defects (Scheuermann's kyphosis), injuries, but also in the process of ageing (Faccia and Williams 2008). In adults, Schmorl's nodes are most often the result of degenerative diseases of intervertebral cartilage, while in young people they are usually the consequence of injuries caused by a fall from height, carrying heavy loads, or physical exercise (Mann and Murphy 1990).

Only in 11 graves (male, female and child) were grave goods discovered (32% of the total number of burials). The most diverse sets of artefacts were found in the graves of adult females (e.g. grave 44 and 50). Burials of males and most children were significantly poorer, the only exception being grave 103 which held the remains of a child. The predominant grave goods found reflected the forms that were widespread in the territory of Poland in the early Middle Ages, such as temple rings, coins, finger-rings and beads.

The most numerous type of artefact were temple rings, with as many as 13 specimens discovered in 8 graves (Fig. 7). Six of the graves belonged to females (features 9, 10, 23, 44, 50, and 52), and the other two held the remains of children aged *Infans I/Infans II* (feature 103) and an individual of undetermined sex (the grave discovered in the test trench in 2005). Most of the temple rings were made of brass (grave 44, 2/2006; grave 50, cat. no 20–22; grave 103, cat. no 17, 19), or silver (grave from the test trench of 2005, grave 9; grave 52). One specimen was made of copper (grave 50, cat. no. 23), and one of lead (grave 44, 1/2006). One temple ring was only generally identified as being made of a copper alloy (grave 10, 5/2005). All the temple rings were characterised by a circular or oval hoop, more or less thickened, where one end was hammered and rolled in a loop. The inner diameter of the hoops ranged from 10 to 15 mm. All the discovered temple rings belong to type III in K. Musianowicz's classification, known as S-shaped temple rings (Musianowicz 1949, 132). Three of them, distinguished by the decoration in the form of parallel grooves on the loops, belong to variant "c" of type III (grave 9, 52, and the grave from the test trench of 2005). A small inner diameter of the temple rings discovered at Grodowice, which does not exceed 2 cm, indicates that they should be attributed to variant A in H. Kočka-Krenz's classification (Kočka-Krenz 1993, 47), which were generally in use from the 10th century (especially its second half) until the second half of the 13th century. Such ornaments are known throughout the entire north-western area of Slavdom, with major concentrations of finds in Wielkopolska, Kujavia, Mazowsze, Lower Silesia, and Małopolska (Kočka-Krenz 1971, 47). In Małopolska, such artefacts were particularly abundant on the cemeteries at Gorzysławice (Szymański 1963), Modlnica (Szyber 2010a), Złota Pińczowska (Miśkiewicz 1967), Złota Sandomierska (Gąssowski 1953) and Wawrzeńczyce (Mazur and Mazur 2011).

Temple rings were discovered in graves either singly (graves 9, 10, 23, and 52) or in twos (graves 44 and 103); in one case, as many as four specimens were found in one grave (grave 50). They were most often discovered by the skull, on the left or right side, close to the temporal bone. In grave 44, where two temple rings were found, one of them was placed to the right and the other to the left of the temple. In grave 50, temple rings were placed asymmetrically by the skull (3 temple rings by the right temple and only one by the left). The temple ring from grave 10 should probably be regarded as having been redeposited, as it was recorded by the left tibia of the deceased (Fig. 8). In the remaining graves the arrangement of temple rings was disturbed to a degree that rendered even the approximate reconstruction of their original position impossible (grave 23, 44, 52, 103, and the grave from the test trench of 2005).

Table 1. Early medieval coins discovered on site 1 at Grodowice

Tab. 1. Charakterystyka monet wczesnośredniowiecznych odkrytych na stanowisku 1 w Grodowicach

Grave no.	Type of artefact	Catalogue no.	Numismatic description	Chronology according to Kilger
2	Silver coin	1/2005	CNP 986 Gum. VII, CNP 964, 967–998;	ca 1070–1100
2	Silver coin	2/2005	CNP 860? Gum. VI, CNP 814, 834, 836–850, 854–868	ca 1065–1100; King/Emperor Henry IV. (1056–1106)?
4	Silver coin	3/2005	CNP 834–841 Gum. VI, CNP 814, 834, 836–850, 854–868	ca 1065–1100; King/Emperor Henry IV. (1056–1106)?
5	Silver coin	4/2005	CNP 986 Gum. VII, CNP 964, 967–998	ca 1070–1100
103	Silver coin (fragment)	18/2008	German denarius of Bishop Bernold, mint: Deventer	1046–1054

Temple rings are commonly believed to be typically female ornaments, worn (as indicated by the name itself) in the temple. Temple rings usually occurred in pairs, one on the left and one on the right side of the head of the deceased woman. Sometimes they were found only on one side (Jaskanis 2008, 192). Far more infrequent are cases where more than two temple rings occurred in one grave (Kočka-Krenz 1993, 42).

It is assumed that temple rings were usually attached to leather straps that formed a kind of a headband and which was sometimes combined with a textile. The band could also be made of linen or wool (Kočka-Krenz 1993, 43). As noticed by Z. Rajewski, temple rings could have been sewn onto a coif (Rajewski 1939, 60). According to W. Morawski and E. Zaitz, these ornaments could have also been attached to headscarves, as suggested by the discovery made in grave 12 from the cemetery at Kraków-Zakrzówek, where a temple ring was found together with a fragment of a headscarf (Morawski and Zaitz 1977, 71). Another way of wearing temple rings was to join them together with thread. Such cases are known, among other places, from cemeteries at Czarna Wielka in Siemiatycze district (Musianowicz 1960, 222–223) and Kobylin-Kuleszki, Wysokie Mazowieckie district (Walicka 1957, 372).

Another category of artefact discovered on the Grodowice necropolis are coins (Fig. 9), which were identified by M. Woźniak from the Emeryk Hutten-Czapski Museum in Kraków and by P. Chabrzyk from the Archaeological and Ethnographical Museum in Łódź. In total, 5 silver specimens were found in 4 graves (graves 2, 4, 5, 103). Three of them were elements of the burial inventory of males in the *Adultus/Maturus* age (graves 2 and 4). One coin was revealed in the burial of an individual of undetermined sex, aged *Juvenis* (grave 5), and another one comes from the grave of a child aged *Infans I/Infans II* (grave 103). The fragmentarily preserved coin from grave 103 (dimensions: .9 x 1.6 cm; cat. no 18/2008) is

probably a German denarius of Bishop Bernold, issued in the years 1046–1054. The remaining coins are small cross denarii, which show little difference in size and weight (12.4–14.3 mm; 0.68–86 g). Two of them were found in grave 2. The first coin is a denarius (cat. no 1/2005) issued between 1070 and 1100, whose worn surfaces suggest long circulation. The second one (cat. no 2/2005) was issued between 1065 and 1100, under the reign of King/Emperor Henry IV. A similarly dated denarius was discovered in grave 4 (cat. no 3/2005). The denarius from grave 5 (cat. no 4/2005) was issued between the year 1070 and 1100 (tab. 1). As in the case of the first coin from grave 2, its surfaces are worn out, which suggest long usage.

The precise position within the burial pit was established for only three of the coins (Fig. 8). One of the coins from grave 2 was found by the left femur of the deceased. In grave 4, the coin was discovered between the femur bones, at the height of the pelvis. The coin from grave 5 was found by the right femoral bone.

The custom of placing coins in graves became widespread throughout vast areas of Central Europe in the early Middle Ages, and its diffusion was apparently fuelled by influences from many directions: from the north, from the south (from the countries representing both Latin and Byzantine cultures), and also from the Avar tribes (Suchodolski 2012, 213, 218). Burials with coins are also recorded in large numbers in the territory of present-day Poland, in the basins of the Oder, Warta, and upper Vistula. The majority of such sepulchral finds come from the south of Poland (Potin 1971, 70; Miechowicz 2011, fig. 1).

Among the graves with coins discovered in Pomerania, Wielkopolska and Silesia, those containing silver coins issued in the 11th, or less often in the 10th century are predominant. The number of graves with coins of a later series is considerably lower (Suchodolski 2012, 214–215, 218; Miechowicz 2011, 337–338). The phenomenon of such an abundant occurrence of 11th-century coins is usually explained with the growing popularity of coins as a means for transactions, and which became available for a broader cross-section of the society (Kiersnowski 1958, p. 181–182; Zoll-Adamikowa 1971, 118; Szczurek 1995, 84–85; Miechowicz 2011, 343; Suchodolski 2012, 219). However, according to R. Kiersnowski, the intensity of the discussed phenomenon was not directly proportional to the stage of economic development in particular regions (Kiersnowski 1958, 186; Suchodolski 2012, 219). A considerable decrease in the number of graves with coins, which was noticeable from the 12th century, may, on the one hand, be connected with the drop in the value of silver (Miechowicz 2011, 342), but on the other hand may be linked to the transformations in the burial rite, which accompanied the progressive Christianisation of the area (Zoll-Adamikowa 1971, 118; 1992, 111).

There have been many attempts to explain the genesis of the custom of placing coins in graves, a custom whose roots date back to the classical Mediterranean civilisations (Miechowicz 2006, 89; Suchodolski 2012, 221). Some of the hypotheses have posited that furnishing graves with coins may be related to the sphere of the magical-religious behaviours of early medieval societies, who wished to protect the living against the destructive

actions of the deceased or against their return from the other world (Fisher 1921, 127; Olesiejczuk 2000, 265; Stanaszek 2000, 26; Miechowicz 2010, 349). It has also been proposed that coins in graves may have played the role of a kind of Charon's obol, enabling the deceased to enter the gates of heaven (Miechowicz 2010, 349).

Grave 44 from the discussed cemetery, which held the remains of an adult female, yielded a coil composed of a variety of beads (Fig. 10). Scattered around the clavicles and cervical vertebrae of the deceased (Fig. 8) were 50 intact or slightly damaged beads made of glass and carnelian, as well as 46 fragments of beads. Glass beads were clearly predominant (47 specimens), including the most numerous green conical beads (18 complete specimens and 17 fragments; Fig. 11:1) and flat-spherical beads which were brown in colour (8 complete and 2 fragments), blue (1 specimen; Fig. 11:5) or liver-red (3 specimens; Fig. 11:9), as well as 3 beads of an undetermined colour (Fig. 11:8). Most of the flat-spherical beads were undecorated (Fig. 11:4), only those of a brown colour were provided with three lemon-yellow protrusions (Fig. 11:1). A numerous group of cylindrical beads were also found (9 specimens), among the best preserved of which were those of a liver-red colour (5 specimens; Fig. 11:7). The coil also comprised of glass barrel-shaped beads (2 specimens; Fig. 11:3), a glass bilobed bead (Fig. 11:12) as well as impressive beads made of carnelian (1 spherical and 1 prism-shaped; Fig. 11:10,11), rock crystal (1 specimen; Fig. 11:13) and one very decorative blue glass bead with an almost rectangular cuboid shape, whose four walls were ornamented with diamonds, either painted yellow or made of gold foil (Fig. 11:6).

Most of the bead types presented above belong to the types commonly found in early medieval cemeteries in the territory of present-day Poland. Among the less popular forms are flat-spherical beads made of brown glass. Analogies of these beads were discovered in a female grave in a cemetery at Lubień in the Piotrków Trybunalski district (Wójcik and Wójcik 1972, 166, plate V:6). A bead comparable to the blue glass bead decorated with yellow foil was found in a child's burial in the Kałdus cemetery (grave 70; Markiewicz 2008, 163) and also to a bead discovered in the Minsk oblast' in Belorussia (unknown locality; Kočka-Krenz 2007, 83, fig. 16).

Another artefact from the Grodowice cemetery is the finger-ring (Fig. 12) discovered in grave 50, belonging to a female of the *Adultus/Maturus* age. The ring was made of a brass rod of oval section (max. 0.3 x 0.2 mm). The thinned ends of the hoop overlap, and the inner diameter is 1.9 mm. The ring was found next to the phalanxes of the right hand (Fig. 8). Analogical or similar undecorated finger-rings are relatively common in north-western Slavic cemeteries. The highest concentration of such finds were recorded in cemeteries from Masovia, Pomerania and Central Poland (Kočka-Krenz 1993, 115). In Małopolska, similar specimens are known from such cemeteries as Modlnica, Kraków district (Szyber 2010a, 40–41), Samborzec, Sandomierz district (Bartys 1936, p. 177, ryc. 6:38), Strzemieszyce Wielkie (within the city limits of Dąbrowa Górnicza; Marciniak 1960, 146, plate II:8), Przemyśl, Krasieńskiego street 49 (Koperski 1989, 416, fig. 4d; Sosnowska 2010, 130, fig. 17b) and Przemyśl, Pstrowskiego street (Koperski 1988, p. 395, ryc. 3c; Sosnowska

2010, 119). From the cemetery at Łowce in the Jarosław district a similar finger-ring was found, with overlapping, but without the thinned hoop ends (Koperski and Kociuba 1994, 88, fig. 2b). Finger-rings of the type in question are mainly dated to the 11th–12th century, although they sporadically occur up to the 14th century (Kočka-Krenz 1993, 115). In Małopolska, they were discovered mainly in the early medieval burials of females and children. Finger-rings in male graves are extremely rare and occur only in the burials of the higher social classes (Zoll-Adamikowa 1971, 101; Kubica 2012, 108).

Sieving the fill of grave 44 (which belonged to an adult female) produced a small fragment of an object made from copper alloy (Fig. 13), decorated on one side with relief ornamentation. The poor preservation of the artefact makes its identification difficult. It cannot be excluded that this is a fragment of a decorated finger-ring, similar to those known from some cemeteries in Małopolska, for example from Goryslawice, Busko district (Szymański 1963, 151, 172, fig. 73), Strzemieszyce Wielkie, Dąbrowa Górnicza district, (Marciniak 1960, 151, plate III:17) and Zosin, Hrubieszów district (unpublished, from the collection of the Regional Museum in Hrubieszów, inv. no. Z/42/W-6/11). Similar rings are also known from the Masovian cemeteries, for example from Starogród, Mińsk district (Kočka-Krenz 2007, 126; Bronicka-Rauhut and Rauhut 1977, 59, plate I:2). The discussed artefact may also be a fragment of a pendant, similar to the specimen discovered in grave no 5, that of a female, in the cemetery at Złota in Sandomierz district (Gaśkowski 1953, 82, fig. 3).

It is very difficult to precisely establish the timeframe when the Grodowice cemetery was in use. Its chronology can only be determined on the basis of the few grave assemblages that contained coins and whose time of emission can be roughly estimated (graves 2, 4, 5, and 103). As mentioned, these are coins issued in the 11th century. Other artefacts discovered in the graves are long-lasting forms, of no use for precise chronological determination. Based on the available data, it can only be assumed that the cemetery at Grodowice, like the majority of inhumation cemeteries in Małopolska, was founded in the second half or towards the end of the 10th century (cf. Zoll-Adamikowa 1971). Graves with coins indicate that it probably still functioned in the late 11th century. The necropolis probably ceased to function soon afterwards, as a distinct expansion of the parochial network was recorded in the entire Wiślica provostry during the 12th century, accompanied by the construction of new churches whose surroundings started to be used for burying the dead (Wiśniowski 1965). In the village of Grodowice itself, the church has not yet been discovered, nor was its presence mentioned in written sources. It is believed that the earliest churches that subsequently gave rise to future parishes were erected in nearby Bejsce and in Kazimierza Mała. The beginnings of the Bejsce parish can be traced back to the first half of the 13th century, and perhaps even to the 12th century (Wiśniowski 1965, 76–77). The church in Kazimierza Mała was most likely built in the second half of the 11th century (Wiśniowski 1965, 59).

The Grodowice necropolis is an example of a flat cemetery with graves arranged in rows, which are very common in early medieval Małopolska. Its location on an exposed

land form is also typical for the majority of such sites in Małopolska (Zoll-Adamikowa 1971, 10). The cemetery at Grodowice has not been fully explored. However, the fact that most of its borders were identified allows us to assume that the necropolis consisted of no more than 50 burials, which for Małopolska places it in the category of medium-size cemeteries. Cemeteries of a similar size were discovered, among other places, at Witów, Proszowice district (Godlewski 2009; Gawlik and Godlewski 2009), and Modlnica, Kraków district (Sztzyber 2010a). It is worth noting the irregular spatial structure of the necropolis, which consists of one large cluster of graves and two separate outlying burials. A similar arrangement of graves has sometimes been recorded at other medieval or modern cemeteries. The outlying burials or isolated groups of graves are most often interpreted as belonging to individuals excluded from the given society. In Poland, in accordance with cemetery law, the mortal remains of those who died while excommunicated or in a state of deadly sin (usurers in particular) were buried outside the sacred area (Wójcik 1958, 196). Exceptions to this rule was the denial to bury suicides in the cemetery which is known from the Late Middle Ages. These exceptions applied mainly to those who were considered to be true Christians or otherwise meritorious (Duma 2010, 63).

The burials were aligned along the east-west axis, which is the predominant form of burial in the discussed necropolis, and is typical of the early medieval cemeteries in Małopolska. However, the presence of single graves of a different orientation is not uncommon in the region. In some of the burials, traces revealed evidence for some sort of construction of an organic nature within the burial pit. They could be the remains of coffins or timber settings, whose presence was recorded at several other early medieval cemeteries in Małopolska, for example at Modlnica, Kraków district (Sztzyber 2010a, 16–19), in Sandomierz on St. Jacob Hill (Gąsowski 1969, 430–431) and at Trepcza-Horodyszcze site 2, in the Sanok district (unpublished materials; the discovery of the cemetery was briefly mentioned in IA 2009, 2010). The arrangement of the bodies of the deceased, which in most cases were lying prone with their hands alongside the body and their heads to the west, is also very typical of the early medieval burial rite. At Grodowice, the exceptions from the above are rare, in a manner similar to other early medieval cemeteries from Małopolska, such as Lelowice, Proszowice district (Rodak 2002, 125), Przemyśl, Grunwaldzka street 106 (Koperski 1989, 405), Sandomierz — St. Jacob Hill (Gąsowski 1969, 429), Wawrzeńczyce site 32, Kraków district (Mazur and Mazur 2011, 426). Grave goods were found in only a few graves, belonging to individuals of various sex and age. The richest finds were discovered in graves holding the remains of adult women and a child. Similar tendencies in furnishing the burials of children and adult women are recorded at other early medieval cemeteries in Małopolska (Kubica 2012, plate 14:a–c). The marginally diversified forms of ornaments and elements of costume, commonly known from cemeteries in western Slavdom were the predominant grave finds. However, the absolute lack of tools (knives in particular) in graves is striking, as such artefacts are often discovered at other cemeteries.

The Grodowice necropolis belongs to a cluster of early medieval cemeteries which can be noted in the loess zone near Kraków, on the left bank of the upper Vistula River (Fig. 14). Thus far, several studies have been published where the information about this kind of site have been gathered and analysed, mainly for sites in the vicinity of large strongholds in Kraków and Wiślica (Zoll-Adamikowa 1966; 1970; Tyniec and Zoll-Adamikowa 1990; Tyniec-Kępińska 1997). The analysis of these cemeteries allowed H. Zoll-Adamikowa to divide them into two categories: churchyard cemeteries and non-churchyard cemeteries (Zoll-Adamikowa 1971, 123). The cemetery at Grodowice refers to the latter category, with its quite regular arrangement of graves which are almost in rows. However, the discussed necropolis differs from typical non-churchyard cemeteries such as Kraków-Zakrzówek (Morawski and Zaitz 1977), mainly in its relatively low percentage of burials furnished with grave goods and the marginal diversity of the artefacts discovered in graves. Another argument for the non-churchyard character of the Grodowice necropolis is the lack of information in written accounts that would confirm the presence of a church in the area of the cemetery or in its immediate vicinity, which is additionally confirmed by the results of a geomagnetic survey conducted on the site.

The cemetery at Grodowice is one of the better investigated sites of this kind in the region. Other, relatively well investigated non-churchyard cemeteries are known from Giebułtów, Kraków district (Zoll-Adamikowa 1966), Goryslawice, Busko district (Szymański 1963, Zoll-Adamikowa 1966), Jaksice, Proszowice district (Zoll-Adamikowa 1966, 1971), Kraków-Market Square (Głowa 2010), Kraków-Zakrzówek (Morawski and Zaitz 1977), Modlnica and Modlniczka, Kraków district (Szyber 2010a; 2010b), Pałecznicza, Proszowice district (Rogozińska-Goszczyńska 1966, 1968, Zoll-Adamikowa, 1971), Wawrzeńczyce, Kraków district (Mazur and Mazur 2011), Witów, Proszowice district (Gawlik, Godlewski 2009) and Żłota Pińczowska, Pińczów district (Miśkiewicz 1967).

References

- Bronicka-Rauhut J. and Rauhut L. 1977. Wczesnośredniowieczne cmentarzysko szkieletowe w Starogrodzie, woj. Siedlce. *Wiadomości Archeologiczne* 42(1), 58–86.
- Duma P. 2010. *Grób alienata. Pochówki dzieci nieochrzczonych, samobójców i skazańców w późnym średniowieczu i dobie nowożytnej*. Kraków: Wydawnictwo Avalon.
- Dzieńkowski T. and Gołub S. 2012. Zosin, woj. lubelskie. Wielokulturowe stanowisko nad Bugiem — osadnictwo pradziejowe i wczesnośredniowieczne cmentarzysko. In U. Kurzątkowska, A. Zakościelna and J. Libera (eds.), *Badania archeologiczne w Polsce środkowowschodniej, zachodniej Białorusi i Ukrainie w roku 2011: streszczenia referatów XXVIII konferencji sprawozdawczej*. Lublin: IA UMCS, 40–41.
- El Najjar M., Ryan D., Turner II Ch. and Loroff B. 1976. Etiology of porotic hyperostosis among the historic Anasazi Indians of South Western United States. *American Journal of Physical Anthropology* 44, 447–488.

- Faccia K. J. and Williams R. C. 2008. Schmorl's Nodes: Clinical Significance and Implications for the Bioarchaeological Record. *International Journal of Osteoarchaeology* 18, 28–44.
- Fisher A. 1921. *Zwyczaje pogrzebowe ludu polskiego*. Lwów.
- Gawlik A. and Godlewski P. 2009. Rescue excavations at site 1 in Witów, Proszowice district. Seasons 2004–2006. *Recherches Archéologiques*. NS 1, 83–99.
- Gąssowski J. 1953. Wczesnośredniowieczne cmentarzysko szkieletowe w Złotej pod Sandomierzem. *Wiadomości Archeologiczne* 19, 80–92.
- Gąssowski J. 1969. Materiały do osadnictwa wczesnośredniowiecznej Sandomierszczyzny. *Materiały Wczesnośredniowieczne* 6, 303–473
- Głowa W. 2010. Wczesnośredniowieczne cmentarzysko szkieletowe na Rynku Głównym w Krakowie. *Krzysztofor* 28(1), 129–144.
- Godlewski P. 2009. Rescue excavations at the multi-cultural site 1 in Grodowice, Kazimierza Wielka district, season 2005. *Recherches Archéologiques*. NS 1, 37–47.
- Gumowski M. 1939. *Corpus Nummorum Poloniae*. Kraków.
- Haduch E. 1997. *Ludność kultury mierzanowickiej z Szarbi, woj. kieleckie na tle populacji środkowoeuropejskich z wczesnego okresu epoki brązu*. Kraków: wydawnictwo PIT.
- Informator Archeologiczny 2009. *Badania za rok 1998*. Warszawa.
- Informator Archeologiczny 2010. *Badania za rok 1997*. Warszawa.
- Kiersnowski R. 1958. O tzw. „luźnych” znaleziskach monet wczesnośredniowiecznych w Polsce. *Wiadomości Archeologiczne* 25, 181–196.
- Kočka-Krenz H. 1971. Esowate kabłączki skroniowe z terenu Polski północno-zachodniej. *Fontes Archaeologici Posnanienses* 22, 97–143.
- Kočka-Krenz H. 1993. *Biżuteria północno-zachodnio-słowiańska we wczesnym średniowieczu*. Poznań.
- Kočka-Krenz H. 2007. Wczesnośredniowieczna biżuteria metalowa ze zbiorów Państwowego Muzeum Archeologicznego. In W. Brzeziński (ed.), *Skarby wieków średnich. Katalog wystawy*. Warszawa.
- Koperski A. 1988. Komunikat z badań ratowniczych wczesnośredniowiecznego grobu szkieletowego w Przemysłu przy ul. Pstrowskiego. *Rocznik Przemyski* 26, 391–400.
- Koperski A. 1989. Sprawozdanie z badań archeologicznych na wczesnośredniowiecznym cmentarzysku szkieletowym w Przemysłu przy ulicy Grunwaldzkiej. *Rocznik Przemyski* 27, 401–410.
- Koperski A. and Kociuba J. 1994. Dwa wczesnośredniowieczne groby szkieletowe w Łowcach, gm. Chłopice, pow. Przemysł. *Rocznik Przemyski* 29–30, 87–91.
- Kubica A. 2010. *Cmentarzysko wczesnośredniowieczne na stanowisku 1 w Grodowicach, pow. kazimierski*. Kraków (unpublished typescript stored in the Archives of the Institute of Archaeology, Jagiellonian University).
- Kubica A. 2012. *Najnowsze odkrycia wczesnośredniowiecznych cmentarzysk szkieletowych z terenu Małopolski*. Kraków (unpublished typescript stored in the Archives of the Institute of Archaeology, Jagiellonian University).
- Labudda A. 1983. *Liturgia pogrzebu w Polsce: do wydania Rytułu piotrkowskiego (1631): studium historyczno-liturgiczne*. Warszawa.

- Lucacs I. R. 1989. Dental paleopathology: methods for reconstructing of dietary patterns. In M. Íşcan and K. Kennedy (eds.), *Reconstruction of life from skeleton*, New York: A. R. Riss. Int., 261–286.
- Mann R.W. and Murphy S.P. 1990. *Regional Atlas of Bone Disease. A Guide to Pathologic and Abnormal Variation in the Human Skeleton*. Springfield, Illinois: Charles C Thomas, Publisher.
- Marciniak J. 1960. Cmentarzysko szkieletowe z okresu wczesnośredniowiecznego w Strzemieszycach Wielkich, pow. Będzin. *Materiały Wczesnośredniowieczne* 5, 141–185.
- Markiewicz M. 2008. *Bizuteria szklana z wczesnośredniowiecznych cmentarzysk strefy chełmińsko-dobrzyńskiej (=Mons Sancti Laurenti 4)*. Toruń.
- Mazur A. and Mazur K. 2011. Wczesnośredniowieczne cmentarzysko przy trakcie sandomierskim w Wawrzeńcycach-bilas trzech sezonów badań. In S. Cygan, M. Glinianowicz and P. Kotowicz (eds.), *In silvis campis... et urbe. Średniowieczny obrządek pogrzebowy na pograniczu polsko-ruskim (= Collectio Archaeologica Ressoviensis XIV)*. Rzeszów–Sanok, 421–431.
- Miechowicz Ł. 2006. Zjawisko „obola zmarłych” na przykładzie źródeł etnograficznych z obszaru Polski. In W. Dzieduszycki and J Wrzesiński (eds.), *Środowisko pośmiertne człowieka (=Funeralia Lednickie 9)*. Poznań, 89–98.
- Miechowicz Ł. 2011. By pewniej i szybciej przeniósł się na tamtem świat... Pieniądz jako element praktyk pogrzebowych na Mazowszu, Podlasiu i w Małopolsce w średniowieczu i czasach nowożytnych. In S. Cygan, M. Glinianowicz and P. Kotowicz (eds.), *In silvis campis...et urbe. Średniowieczny obrządek pogrzebowy na pograniczu polsko-ruskim (= Collectio Archaeologica Ressoviensis XIV)*. Rzeszów–Sanok, 331–355.
- Miśkiewicz M. 1967. Cmentarzysko wczesnośredniowieczne w Złotej pińczowskiej, pow. Pińczów. In W. Antoniewicz and P. Biegański (eds.), *Metodyka naukowo-techniczna badań archeologicznych i antropologicznych (=Rozprawy Zespołu Badań nad Polskim Średniowieczem Uniwersytetu Warszawskiego i Politechniki Wrocławskiej 4)*. Warszawa: Państwowe Wydawnictwo Naukowe, 95–139.
- Morawski W. and Zaitz E. 1977. Wczesnośredniowieczne cmentarzysko szkieletowe w Krakowie na Zakrzówku. *Materiały Archeologiczne* 17, 53–152.
- Musianowicz K. 1949. Kabłączki skroniowe — próba typologii i chronologii. *Światowid* 20, 115–232.
- Musianowicz K. 1960. Granica mazowiecko-drehowicka na Podlasiu we wczesnym średniowieczu. *Materiały Wczesnośredniowieczne* 5, 187–230.
- Olesiejczuk F. 2000. *Zwyczaje i obrzędy ludu Międzyrzeczyzny*. Drelów.
- Piontek J. 1992. Stres w populacjach pradziejowych: założenia, metody i wstępne wyniki badań. In F. Rożnowski (ed.), *Biologia populacji ludzkich współczesnych i pradziejowych*. Słupsk, 321–345.
- Rajewski Z. 1939. Wielkopolskie cmentarzyska rządowe okresu wczesnodziejowego. *Przegląd Archeologiczny* 6, 28–85.
- Rodak T. 2002. Wyniki badań wykopaliskowych przeprowadzonych na stanowisku 4 w Lelowicach, gm. Radziemnice, woj. małopolskie. *Materiały Archeologiczne* 33, 123–132.
- Rogozińska-Goszczyńska R. 1966. Sprawozdanie z badań cmentarzyska wczesnośredniowiecznego w miejscowości Pałecznicza, pow. Proszowice, w 1964 r. *Sprawozdania Archeologiczne* 18, 253–257.
- Rogozińska-Goszczyńska R. 1968. Sprawozdanie z badań w Pałecznicy, pow. Proszowice, 1965 r. *Sprawozdania Archeologiczne* 19, 416–423.

- Skinner M., Godmann A. H. 1992. Anthropological uses of developmental defects of enamel. In: Saunders S. R., Katzenberg M. A. (ed.) *Skeletal biology of past people. Research. Methods*. New York: Willey Liss. Int., 151–174.
- Smoroń W., Wrębiak A. and Pacocha K. 2008. *Antropologiczny opis materiału szkieletowego z Grodowic* (unpublished typescript stored in the Archives of the Institute of Archaeology, Jagiellonian University).
- Sosnowska E. 2010. *Przemysł wczesnośredniowieczny*. Przemysł.
- Stanaszek Ł. M. 1998. Praktyki antywampiryczne w XI w. stosowane na terenie cmentarzyska szkieletowego na Wzgórzu Świętojakubskim w Sandomierzu. *Biuletyn Antropologiczny* 2, 18–31.
- Suchodolski S. 2012. *Numizmatyka średniowieczna. Moneta źródłem archeologicznym, historycznym i ikonograficznym*. Warszawa: Wydawnictwo TRIO.
- Szczurek T. 1995. Obol zmarłych w późnym średniowieczu w Polsce północno-zachodniej. In M. Gącarzewicz (ed.), *Pozaeconomiczne funkcje monet. X Ogólnopolska sesja numizmatyczna*. Poznań, 79–93.
- Szybyer A. 2010a. *Wczesnośredniowieczne cmentarzysko szkieletowe w Modlnicy, stan. 5, gm. Wielka Wieś*. Kraków (unpublished typescript stored in the Archives of Krakowski Zespół do Badań Autostrad).
- Szybyer A. 2010b. *Wczesnośredniowieczne cmentarzysko szkieletowe w Modlniczce, stan. 9, gm. Wielka Wieś*. Kraków (unpublished typescript stored in the Archives of Krakowski Zespół do Badań Autostrad).
- Szymański W. 1963. *Badania archeologiczne w okolicy Wiślicy. Cmentarzysko wczesnośredniowieczne w Gorzysławicach, pow. Busko* (=Rozprawy Zespołu Badań nad Polskim Średniowieczem Uniwersytetu Warszawskiego i Politechniki Warszawskiej 2). Warszawa, 139–197.
- Tyniec-Kępińska A. 1997. Wczesne średniowiecze. In Tunia K. (ed.), *Historia i stan badań zachodniomałopolskiej wyżyny lessowej*. Kraków: IAE PAN, 383–407.
- Tyniec A. and Zoll-Adamikowa H. 1990. Stan i potrzeby badań nad wczesnośredniowiecznymi cmentarzyskami Małopolski. In Z. Kurnatowska (ed.), *Stan i potrzeby badań nad wczesnym średniowieczem w Polsce*. Poznań–Wrocław–Warszawa, 213–223.
- Walicka E. 1957. Wczesnośredniowieczne cmentarzysko w miejscowości Kobylin-Kuleszki, pow. Wysokie Mazowieckie. *Wiadomości Archeologiczne* 24, 371–374.
- Walker R. T., Bathurst R. R., Richman R., Gjerdrum T. and Andrushko A. V. 2009. The Causes of Porotic Hyperostosis and Cribra Orbitalia: A Reappraisal of the Iron Deficiency-Anemia Hypothesis. *American Journal of Physical Anthropology* 139(2), 109–25.
- Wiśniowski E. 1965. *Rozwój sieci parafialnej w prepozyturze wiślickiej w średniowieczu. Studium geograficzno-historyczne* (=Rozprawy Zespołu Badań nad Polskim Średniowieczem UW i PW III). Warszawa.
- Wójcik A. and Wójcik E. 1973. Cmentarzysko wczesnośredniowieczne w Lubieniu, pow. Piotrków Trybunalski. *Prace i Materiały Muzeum Archeologicznego i Etnograficznego w Łodzi. Seria archeologiczna* 20, 163–177.
- Wójcik W. ks. 1958. Prawo cmentarne w Polsce do połowy XVI wieku. *Polonia Sacra* 10, 165–218.

- Zoll-Adamikowa H. 1966 *Wczesnośredniowieczne cmentarzyska szkieletowe Małopolski. Cz. I. Źródła*. Wrocław: Ossolineum.
- Zoll-Adamikowa H. 1971. *Wczesnośredniowieczne cmentarzyska szkieletowe Małopolski. Cz. II. Analiza*. Wrocław: Ossolineum.
- Zoll-Adamikowa H. 1990. Pochówki dostojników kościelnych i świeckich w Polsce wczesnopiastowskiej (na podstawie źródeł archeologicznych). *Roczniki Historyczne* 55–56, 33–70.

Anna Kubica-Grygiel

WCZESNOŚREDNIOWIECZNE CMENTARZYSKO SZKIELETOWE W GRODOWICACH, POW. KAZIMIERSKI

Z obszaru zachodniej Małopolski, zwłaszcza zachodniomałopolskiej wyżyny lessowej znana jest duża liczba płaskich cmentarzysk szkieletowych użytkowanych od X wieku po schyłek wczesnego średniowiecza (Tyniec-Kępińska 1997, 389, ryc. 2). Większość z nich została odkryta w obrębie dużych, wczesnopiastowskich ośrodków grodowych w Krakowie i Wiślicy lub w ich najbliższym sąsiedztwie. Na kolejną, nieznaną dotychczas wczesnośredniowieczną nekropolę szkieletową natrafiono w ostatnim czasie na wschodnim skraju wyżyny lessowej, podczas badań wykopaliskowych prowadzonych na stanowisku 1 w Grodowicach, gm. Bejsce, woj. świętokrzyskie. Obszar ten stanowi wschodnią część Płaskowyżu Proszowickiego (Kruk 1997, 21)

Wspomniane stanowisko mające charakter wielokulturowy odkryto w 2005 roku (Godlewski 2009). Położone jest ono na kulminacji dużego wzniesienia lessowego określanego mianem „Argentyny”, około 500 metrów w kierunku południowo-wschodnim od centrum wsi Grodowice (Ryc. 1). Teren ten jest niezabudowany i intensywnie użytkowany rolniczo od co najmniej kilkudziesięciu lat. Głęboka orka doprowadziła do znacznego zniszczenia powierzchniowego formy terenowej na której znajduje się stanowisko i silnego uszkodzenia wielu ze zbadanych obiektów archeologicznych. O skali zniszczeń świadczy też występowanie licznych zabytków ruchomych na powierzchni stanowiska.

Badania, którymi kierował mgr Piotr Godlewski z ramienia Instytutu Archeologii Uniwersytetu Jagiellońskiego, prowadzone były przez cztery kolejne sezony do 2008 roku w miesiącach letnich, w trakcie okresu żniwnego lub tuż po nim (Godlewski 2009). Nie-wielkimi wykopami rozpoznano obszar o łącznej powierzchni ok. 600 m² (Ryc. 1). Powierzchnia stanowiska jest jednak prawdopodobnie znacznie większa, na co wskazuje rozrzut zabytków występujących na powierzchni oraz wyniki badań geofizycznych przeprowadzonych przez Tomasza Herbicha (Instytut Archeologii i Etnologii PAN).

W obrębie obszaru zbadanego wykopaliskowo, tuż pod warstwą humusu ornego na poziomie podłoża naturalnego, które tworzył bezstrukturalny less facji wysoczyznowej, odkryto 96 nieruchomych obiektów archeologicznych o zróżnicowanej funkcji i chronologii. Na obecnym etapie opracowania materiałów pozyskanych z badań większość z nich można łączyć z neolityczną osadą kultury pucharów lejkowatych, cmentarzyskiem ciałopalnym kultury łużyckiej datowanym na schyłek epoki brązu i wczesną epokę żelaza oraz omawianą tu szczegółowo nekropolą wczesnośredniowieczną. Natrafiono również na pozostałość okopu najprawdopodobniej z okresu przed drugą wojną światową, niszczącego centralną część stanowiska.

Z nekropolą wczesnośredniowieczną łączyć należy 35 grobów (Ryc. 2). Jeden z nich został wyeksplorowany tylko częściowo (nr 13). Większość grobów kryła pochówki szkieletowe złożone w obrębie dość wyraźnie czytelnych jam grobowych. W jednym przypadku za grób (nr 3) został uznany obiekt nie zawierający kości ludzkich, którego kształt i rozmiary wskazują na to, że pierwotnie mógł pełnić funkcję jamy grobowej. W odniesieniu do kilku grobów (nr 38, 39, 41, 48, 75, 100) nie udało się zaobserwować zarysów jam grobowych.

Największa liczba grobów została odkryta w odcinkach I, II, XVI, XVII, XVIII, XXI, XXII, XXVII obejmujących kulminację formy terenowej, na której znajduje się stanowisko 1. Pochówki te tworzyły koncentrację, której granice udało się ustalić jedynie częściowo podczas badań wykopaliskowych. Brak grobów w odcinkach nr III, IV, VII, X, XIV sugeruje, że skupisko to nie kontynuuje się w kierunku zachodnim i południowo-wschodnim. Nie ustalono natomiast granicy tej koncentracji w kierunku północnym. W obrębie skupiska pochówki występowały najczęściej w niewielkich odległościach od siebie, w układzie zbliżonym do rzędownego. Zasadniczo nie odnotowano przypadków naruszenia wypełniska grobu starszego przez pochówek młodszy. Jedynie w przypadku grobów nr 44 i 51, których jamy grobowe stykały się na całej długości można przypuszczać, że takie relacje stratygraficzne istniały.

Około 10 m w kierunku północno-wschodnim od opisanego skupiska grobów, w odcinkach nr XXXVIII i XLII, przy granicy obszaru badanego wykopaliskowo odkryto dwa kolejne pochówki wczesnośredniowieczne (groby nr 65 i 100; Ryc. 2). Ich lokalizacja może być efektem celowego działania społeczności użytkującej nekropolę, która z niewyjaśnionych przyczyn w ten sposób chciała zmanifestować odrębność pochówków od części cmentarzyska, na której złożono pozostałych zmarłych. Za mniej prawdopodobną należy uznać możliwość, że odosobnione groby są częścią kolejnej nieodkrytej do tej pory koncentracji grobów.

Większość zmarłych pochowano w prostokątnych jamach grobowych o zaokrąglonych narożnikach (Ryc. 3) zorientowanych dłuższym bokiem na osi wschód-zachód. Tylko 3 jamy założono na osi północ-południe (grób nr 39, 75, 100). W przypadku 6 grobów (nr 38, 39, 41, 48, 75, 100) kształtu jamy nie udało się ustalić ze względu na silny stopień ich zniszczenia. Zaledwie w kilku jamach zaobserwowano ich zarys w przekroju pionowym. Miały one kształt niecki o stromo opadających ściankach i płaskim dnie. Wielkość jam była zróżnicowana, najczęściej dostosowana do wielkości ciała zmarłego. Tylko w 4 grobach dziecięcych (nr 5, 12, 23, 46) rozmiary jam grobowych były znacznie

większe niż wskazywałyby na to wielkość pochowanego osobnika. Analiza głębokości jam grobowych (mierzona od współczesnej powierzchni gruntu) pozwoliła wyróżnić trzy grupy obiektów: o dnie posadowionym nie głębiej niż 40 cm (13 grobów; nr 2, 3, 5, 9, 12, 35, 36, 41, 46, 48, 100, 104, sondaż 2005), pomiędzy 40–80 cm (15 grobów; nr 4, 6, 10, 20, 23, 34, 38, 39, 49, 50, 51, 58, 65, 75, 103) i powyżej 80 cm (6 grobów; nr 26, 27, 44, 52, 59, 102). Nie zauważono związku pomiędzy głębokością na jakiej pochowany był zmarły a jego płcią, wiekiem lub charakterem wyposażenia grobowego. Nie zaobserwowano też by istniały prawidłowości w rozkładzie przestrzennym pochówków wkopanych na określoną głębokość.

W obrębie większości jam grobowych nie stwierdzono obecności dodatkowych konstrukcji. Wyjątkiem są tutaj jedynie cztery groby (3 kobiece: nr 10, 27, 52; 1 męski: nr 2), w których na poziomie zalegania szkieletu lub nieco powyżej zaobserwowano smużki ciemnego humusu będące najprawdopodobniej pozostałością po rozłożonych całkowicie konstrukcjach wykonanych z materiałów organicznych, zapewne z drewna (Ryc. 4). Ślady te nie dają jednak podstaw do odtworzenia kształtu oraz budowy konstrukcji.

W przeważającej części grobów znajdowały się szczątki jednego zmarłego. W kilku jamach grobowych (groby nr 5, 10, 35, 102) oprócz głównego pochówku w obrębie zasypiska odkryto nieliczne kości należące do innego osobnika. Były to zazwyczaj pojedyncze kości lub fragmenty zębów zalegające w układzie nieanatomicznym. Interpretacja takich grobów jako obiektów kryjących szczątki dwóch intencjonalnie złożonych zmarłych wydaje się jednak mało prawdopodobna. Niewykluczone, że obecność wspomnianych wyżej pojedynczych kości ludzkich należy uznać za pozostałości starszych pochówków, które zostały wtórnie przemieszczone do zasypisk jam grobowych. Jedynie sytuacja zarejestrowana w jamie grobu nr 51 zdaje się wskazywać, że być może kryła ona szczątki dwóch, intencjonalnie złożonych do niej osobników. Została tu pochowana kobieta w wieku *Adultus*. Przy jej szkielecie znaleziono również pojedyncze kości dziecka w wieku *Infans I*, którego wiek wskazywałyby na zgon okołoporodowy.

Zmarłych pochowano w większości przypadków głową w kierunku zachodnim (Ryc. 5). Układ taki miały zarówno pochówki kobiece (6 grobów; nr: 10, 27, 44, 50, 51, 52), męskie (6 grobów; nr: 2, 4, 6, 26, 49, 104), jak i dziecięce (11 grobów; nr: 5, 12, 23, 34, 35, 36, 38, 46, 58, 59, 103). Tylko w nielicznych przypadkach odnotowano orientację głową na wschód (2 groby męskie: nr 20 i 102; 1 kobiece: nr 9) lub na południe (1 dziecięcy: nr 75; 1 męski: nr 100; 1 o płci nieokreślonej: nr 39).

Na cmentarzysku przeważał układ zmarłego w pozycji wyprostowanej na plecach z rękami wyciągniętymi wzdłuż ciała (17 grobów; nr 2, 4, 6, 10, 20, 26, 34, 35, 36, 44, 46, 49, 51, 58, 59, 100, 103). Kilukrotnie zaobserwowano również, że zmarli mieli prawą rękę złożoną na miednicy (4 groby: nr 27, 50, 102, 104), zaś w jednym przypadku ręce zmarłego znajdowały się na lewym biodrze (grób nr 5). Osobnik pochowany w grobie nr 102 miał lewą rękę zgiętą w łokciu i złożoną na piersiach. Nogi zmarłych były najczęściej wyprostowane. Jedynie szkielet w grobie 20 miał lewą nogę lekko zgiętą w kolanie (Ryc. 6).

Większość materiałów osteologicznych z cmentarzyska została poddana analizie antropologicznej przez zespół pod kierunkiem dr A. Szczepanek z Zakładu Antropologii Uniwersytetu Jagiellońskiego (Smoroń *et al.* 2008). Jedynie materiały pozyskane w ostatnim sezonie badań opracowała autorka niniejszego artykułu. Analizie nie poddano natomiast szczątków ludzkich odkrytych w sondażu z 2005 roku.

Oznaczenia antropologiczne wykonano dla 32 szkieletów. Wśród analizowanego materiału wyróżniono łącznie 5 głównych klas wiekowych (*Infans*, *Juvenis*, *Adultus*, *Maturus*, *Senilis*). W przypadku gdy cechy szkieletu, pozwalające określić wiek osobnika, nie były jednoznaczne, klasyfikowano go do grupy pośredniej. Wiek jednego osobnika ze względu na zły stan zachowania oraz brak diagnostycznych elementów szkieletu został oznaczony jako „dorosły”. W klasie *Infans I* znalazło się 9 szkieletów (groby nr 34, 35, 36, 38, 41, 46, 48, 59, 75). Do klasy *Infans I/Infans II* zaliczono 2 szkielety (groby nr 58, 103). W klasie *InfansII/Juvenis* znalazły się 2 szkielety (groby nr 12, 23). Klasa *Juvenis/Adultus* reprezentowana była przez jeden szkielet pochodzący z grobu nr 5. Do klasy wiekowej *Adultus* zaliczono 7 szkieletów (nr 6, 9, 10, 20, 44, 49, 51) z czego 3 należały do osobników płci męskiej (nr 6, 20, 49), 3 do osobników płci żeńskiej (nr 10, 44, 51). W przypadku jednego osobnika z grobu nr 9 płeć została oznaczona jako prawdopodobnie żeńska. Do klasy *Adultus/Maturus* zaliczono 5 szkieletów (groby nr 2, 4, 50, 52, 65) z czego dwa należały do osobników płci męskiej (nr 2, 4), dwa do osobników płci żeńskiej (nr 50 i 52), jeden do osobnika o płci nieoznaczonej, który pochowany został w grobie nr 65. Do klasy wiekowej *Maturus* zaliczono 4 szkielety (groby nr 26, 27, 102, 104) z czego trzy należały do osobników płci męskiej (groby nr 26, 102, 104), jeden był pochówkiem kobiecym (nr 27). Do klasy wiekowej *Senilis* zaliczono tylko jeden pochówek pochodzący z grobu nr 39, należący do osobnika o płci nieokreślonej. Poza ogólnie przyjmowanymi klasami wiekowymi wyróżniono jeszcze jedną, oddzielną kategorię dla jednego szkieletu mężczyzny z grobu nr 100 w przypadku którego dokładne przypisanie do konkretnej kategorii wiekowej było niemożliwe, ze względu na brak cech diagnostycznych. Wiek osobnika określono jedynie jako „dorosły”.

W analizowanym materiale widoczny jest wysoki udział dzieci młodszych (*Infans I*). Ciekawe jest, że w analizowanej serii nie stwierdzono obecności osobników ściśle przyporządkowanych do kategorii *Infans II* a także *Juvenis*. Przyczyny takiego stanu rzeczy mogą być różne. Być może wynika to ze struktury populacji, złego stanu zachowania szkieletów lub co najmniej prawdopodobne, złożenia zmarłych w innym miejscu. Charakterystyczną cechą, podobną innym cmentarzyskom wczesnośredniowiecznym, jest wysoka śmiertelność kobiet we wcześniejszych klasach wiekowych, co jest związane z niebezpiecznym okresem ciąży i porodu, a także dłuższe dożywanie mężczyzn. Zauważalna jest wysoka liczebność kobiet z grupy *Adultus*. Stosunek płci pokazuje, że przewaga mężczyzn jest nieznaczna. Biorąc jednak pod uwagę fakt, iż granice całego cmentarzyska nie zostały wytyczone i z pewnością część grobów do tej pory nadal jest nie odkryta, nie można stawiać w tej kwestii daleko idących wniosków. Uwagę zwraca również fakt braku określenia płci u blisko 50% osobników.

Analiza przyżyciowej wysokości ciała (PWC) wykonana dla 13 osobników trzema różnymi metodami wykazała silny dymorfizm płciowy. Średnia przyżyciowa wysokość ciała metodą Pearsona wynosi dla kobiet: 153,75 cm, dla mężczyzn: 165,66 cm.

Wśród omawianej serii szkieletów zaobserwowano zróżnicowane zmiany patologiczne i urazy. Powszechnie występującą zmianą na zębach był kamień nazębny, który zaobserwowano u 53,33% osobników. Często też, choć z nieco mniejszym nasileniem (36,66% przypadków) występowała hypoplazja szkliwa, czyli zmiana na zębach związana z nieprawidłowym rozwojem szkliwa, będąca wyznacznikiem stresów fizjologicznych, bądź przebytych w dzieciństwie urazów. Innym schorzeniem obserwowanym dosyć często była próchnica (26,66% wszystkich osobników). U jednego osobnika (kobieta w wieku *Adultus/Maturus*, grób nr 50) zaobserwowano występowanie *cribra orbitalia*, czyli przerostu porowatego, które może być spowodowane przez kilka czynników. Do najważniejszych należą: niedokrwiłość uwarunkowana genetycznie, wyniszczenie organizmu powstałe na skutek chorób zakaźnych lub niedobór żelaza (Haduch, 1997, 93–94). Niedobór żelaza może być spowodowany nadmiarem w diecie produktów mlecznych i węglowodanów w stosunku do mięsa kręgowców, obecnością pasożytów, bądź też złym wchłanianiem tego pierwiastka z przewodu pokarmowego (El-Najjar *et al.* 1967). Zmiany kostne typu *cribra orbitalia* stanowią chorobowy wyznacznik stresu fizjologicznego działającego na osobnika w procesie ontogenezy (Piontek 1992).

U osobnika z grobu nr 20 należącego do mężczyzny w wieku *Adultus* rozpoznano symetryczne, wygojone złamania trzonów kości łokciowych. Złamania te bez wątpienia są dowodem iż za życia musiał on przeżyć ciężkie, traumatyczne zdarzenie. W grobie nr 102, należącym do mężczyzny w wieku *Maturus*, zaobserwowano na trzonach kręgowców tzw. guzki Schmörla. Etiologia tego schorzenia jest różna. Guzki Schmörla mogą powstawać jako wynik wad wrodzonych kręgosłupa (kifoza Scheuermanna), urazów, a także w wyniku procesów starzenia (Faccia, Williams 2008). U dorosłych guzki Schmorla są najczęściej rezultatem chorób degeneracyjnych chrząstki międzykręgowej, natomiast u osób młodych występują, jako częste konsekwencje urazu spowodowanego upadkiem z wysokości, dźwiganie ciężarów, czy ćwiczeń fizycznych (Mann, Murphy 1990).

Zaledwie w 11 grobach, zarówno męskich, kobiecych, jak i dziecięcych, stwierdzono obecność wyposażenia (32% wszystkich pochówków odkrytych na cmentarzysku). Najbardziej urozmaicone zestawy zabytków odkryto w grobach dorosłych kobiet (np. grób 44 i 50). Wyraźnie uboższe były natomiast pochówki mężczyzn i większości dzieci. Wyjątkiem jest tutaj jedynie grób 103 kryjący szczątki dziecka. Wśród odkrytych zabytków dominują formy powszechnie spotykane we wczesnym średniowieczu na ziemiach polskich, tj. kabłączki skroniowe, monety, pierścionek i paciorki.

Najczęściej spotykaną kategorią zabytków są kabłączki skroniowe, odkryte w liczbie 13 egzemplarzy w 8 grobach (Ryc. 7). Sześć z tych grobów to pochówki kobiet (nr 9, 10, 23, 44, 50, 52), w dwóch pozostałych znaleziono szczątki dziecka w wieku *Infans I/Infans II* (nr 103) oraz osobnika o płci nieokreślonej (grób z sondażu z 2005 r.). Dominowały kabłączki wykonane

z mosiądzu (grób nr 44, 2/2006; grób nr 50, 20–22/2008; grób nr 103, 17/2008, 9/2008) lub srebra (grób z sondażu z 2005 r., grób nr 9; grób nr 52). Znalaziono też po jednym egzemplarzu z miedzi (grób nr 50, 23/2008) i ołowiu (grób nr 44, 1/2006). W przypadku jednego kabłączka możliwe było określenie jedynie, że wykonany został ze stopu miedzi (grób nr 10, 5/2005). Wszystkie egzemplarze mają mniej lub bardziej pogrubiony, w przekroju kolisty, ew. owalny kabłąk, którego jeden z końców jest rozklepany i zwinięty w uszko. Średnica wewnętrzna kabłączków waha się w granicach od 10 do 15 mm. Wszystkie kabłączki można zaliczyć do typu III wg K. Musianowicz określanych jako kabłączki esowate (Musianowicz 1949, 132). Trzy z nich, zdobione na uszkach równoległymi żłobkami należą do odmiany c typu III (grób nr 9, 52, pochówek z sondażu z 2005 r.). Niewielka średnica wewnętrzna kabłączków z Grodowic, nie przekraczająca 2 cm wskazuje, że należy je zaliczyć do grupy egzemplarzy odmiany A wg H. Kočka-Krenz (Kočka-Krenz 1971, 47) użytkowanych zasadniczo od X w., zwłaszcza jego 2. połowy, do 2. połowy XIII wieku. Ozdoby tego typu znane są z całego obszaru północno-zachodniej słowiańszczyzny, z większą koncentracją znalezisk na terenach Wielkopolski, Kujaw, Mazowsza, Dolnego Śląska i Małopolski (Kočka-Krenz 1971, 47). W Małopolsce szczególnie duża liczba takich zabytków pochodzi z cmentarzysk w Goryslawicach (Szymański 1963), Modlnicy (Szyber 2010), Złotej Pińczowskiej (Miśkiewicz 1967), Złotej Sandomierskiej (Gąssowski 1953) i Wawrzeńcycach (Mazur, Mazur 2011).

Kabłączki występowały w grobach pojedynczo (grób nr 9, 10, 23, 52) lub podwójnie (grób nr 44, 103), a w jednym przypadku znalaziono aż cztery egzemplarze (grób nr 50). Najczęściej ozdoby te znajdowano w okolicy czaszki po jej prawej lub lewej stronie w pobliżu kości skroniowej. W grobie nr 44, w którym odkryto 2 kabłączki w okolicy czaszki, jeden zalegał po prawej, drugi po lewej stronie skroni. W grobie 50 kabłączki były rozmieszczone niesymetrycznie w okolicy czaszki (przy prawej skroni 3 kabłączki, przy lewej skroni tylko 1). Zapewne za wtórnie przemieszczony należy uznać kabłączek z grobu 10, który znalaziono w pobliżu lewej kości piszczelowej zmarłej (Ryc. 8). W innych grobach układ kabłączków skroniowych był na tyle zaburzony, że nie udało się odtworzyć nawet w sposób przybliżony ich pierwotnej pozycji (grób nr 23, 44, 52, 103, grób z sondażu z 2005 r.).

Powszechnie uważa się, że kabłączki skroniowe stanowią typowo kobiecą ozdobę noszoną jak nazwa wskazuje w okolicy skroni. Kabłączki najczęściej występowały w parach, po jednym z lewej i prawej strony głowy zmarłej. Niekiedy odkrywano je tylko w okolicach jednej skroni (Jaskanis 2008, 192). Znacznie rzadziej rejestrowano przypadki obecności w grobach większej liczby kabłączków (Kočka-Krenz 1993, 42).

Przypuszcza się, że kabłączki najczęściej mocowane były do skórzanych pasków tworzących formę opaski, rzadko łączonej z tkaniną. Opaski takie mogły być również wykonane z taśmy płóciennej bądź wełnianej (Kočka-Krenz 1993, 43). Z. Rajewski zwrócił uwagę, że być może kabłączki naszywano na czepiec (Rajewski 1939, 60). Według W. Morawskiego i E. Zaitza ozdoby te były także przyczepiane do chusty, na co może wskazywać odkrycie w grobie nr 12 z cmentarzyska w Krakowie-Zakrzówku kabłączka skroniowego razem z fragmentem chusty (Morawski, Zaitz 1977, 71). Znany też jest inny sposób noszenia kabłączków

polegający na łączeniu ich przewleczoną przez nie nicią. Przypadki takie znane są między innymi z cmentarzyska w Czarnej Wielkiej, pow. Siemiatyże (Musianowicz 1960, 222–223) oraz z cmentarzyska w Kobylinie-Kuleszkach, pow. Wysokie Mazowieckie (Walicka 1957, 372).

Następną kategorią zabytków odkrytych na nekropoli w Grodowicach są monety (Ryc. 9). Specjalistyczne oznaczenia numizmatów wykonał M. Woźniak (Muzeum im. Emeryka Hutten-Czapskiego w Krakowie) oraz P. Chabrzyk (Muzeum Archeologiczne i Etnograficzne w Łodzi). Łącznie znaleziono 5 egzemplarzy srebrnych monet, które pochodziły z 4 grobów (nr 2, 4, 5, 103). Trzy z nich stanowiły element wyposażenia pochówków mężczyzn w wieku *Adultus/Maturus* (nr 2 i 4). Jedną monetę znaleziono w grobie osobnika w wieku *Juvenis* o płci nieokreślonej (nr 5), a kolejną w grobie dziecka w wieku *Infans I/Infans II* (nr 103). Zachowana fragmentarycznie moneta z grobu 103 (wymiary: 0,9 x 1,6 cm; nr inw. 18/2008) to prawdopodobnie denar niemiecki biskupa Bernolda, wybity w latach 1046–1054. Pozostałe monety to niewielkie denary krzyżowe, których wielkość i waga są zbliżone (12,4–14,3 mm; 0,68–86 g). Dwa z nich odkryto w grobie nr 2. Jeden to denar (nr inw. 1/2005) o czytelnych choć startych powierzchniach świadczących prawdopodobnie o długim użytkowaniu, wybity w okresie obejmującym lata 1070–1100. Drugi (nr inw. 2/2005) został emitowany pomiędzy rokiem 1065 – 1100, za panowania króla/cesarza Henryka IV. Podobnie datowany denar znaleziono w grobie 4 (nr inw. 3/2005). Denar z grobu 5 (nr inw. 4/2005) emitowano pomiędzy rokiem 1070 a 1100 (Tab. 1). Jego starte powierzchnie, tak jak w przypadku wcześniej opisanej monety, mogą świadczyć o długim użytkowaniu.

Tylko w przypadku trzech z omówionych monet ustalono ich dokładną lokalizację w obrębie jamy grobowej (Ryc. 8). Jedna z monet z grobu nr 2 zalegała w okolicy lewej kości udowej zmarłego. W grobie 4 monetę odkryto pomiędzy kośćmi udowymi szkieletu na wysokości miednicy. Natomiast w grobie 5 zabytek taki znaleziono w okolicy prawej kości udowej.

Zwyczaj wyposażania zmarłych w monety rozpowszechnił się we wczesnym średniowieczu na znacznych obszarach Europy Środkowej, przy czym impulsy, które przyczyniły się do jego rozprzestrzenienia miały dotrzeć z północy oraz z południa, z krajów kultury łacińskiej i bizantyjskiej, a także ze strony środowiska plemion awarskich (Suchodolski 2012, 213, 218). Pochówki z monetami spotykane są licznie między innymi na ziemiach polskich, w dorzeczu Odry, Warty i górnej Wisły. Większość z nich pochodzi z południa Polski (Potin 1971, 70; Miechowicz 2011, ryc. 1).

Wśród grobów z monetami odkrytych na Pomorzu, w Wielkopolsce i na Śląsku zdecydowanie przeważają pochówki wyposażone w emisje srebrne datowane na XI, rzadziej schyłek X wieku. Liczba grobów z późniejszymi monetami jest wyraźnie mniejsza (Suchodolski 2012, 214–215, 218; Miechowicz 2011, 337–338). Zjawisko częstego występowania XI-wiecznych numizmatów w grobach łączy się najczęściej z upowszechnieniem monety jako środka wymiany towarowo-pieniężnej, który stał się osiągalny dla szerokich mas społecznych (Kiersnowski 1958, 181–182; Zoll-Adamikowa 1971, 118; Szczurek 1995, 84–85; Miechowicz 2011, 343; Suchodolski 2012, 219). Według R. Kiersnowskiego intensywność tego zjawiska nie była jednak wprost proporcjonalna do stopnia rozwoju gospodarczego

poszczególnych regionów (Kiersnowski 1958, 186; Suchodolski 2012, 219). Istotny spadek liczby monet w grobach począwszy od XII wieku może być związany z jednej strony ze zmniejszeniem wartości srebra (Miechowicz 2011, 342) z drugiej zaś z przemianami w obřadku pogrzebowym pod wpływem postępującej chrystianizacji (Zoll-Adamikowa 1971, 118; 1992, 111).

Istnieje wiele koncepcji próbujących wytłumaczyć genezę zwyczaju wkładania monet do grobów, którego korzenie tkwią jeszcze w tradycjach starożytnych cywilizacji śródziemnomorskich (Miechowicz 2006, 89; Suchodolski 2012, 221). Według niektórych z tych koncepcji wyposażanie pochówków w monety może mieć związek ze sferą zachowań magiczno-religijnych społeczności wczesnośredniowiecznych, chcących w ten sposób zabezpieczyć żyjących przed niekorzystnym działaniem nieboszczyka lub przed jego powrotem z zaświatów (Fisher 1921, 127; Olesiejczuk 2000, 265; Stanaszek 2000, 26; Miechowicz 2010, 349). Wskazuje się również, że monety w grobach mogły pełnić funkcję „obola” umożliwiającęo zmarłemu wejście do bram niebieskich (Miechowicz 2010, 349).

W grobie 44 kryjącym szczątki dorosłej kobiety, znaleziono kolię zróżnicowanych paciorków (Ryc. 10). W okolicy obojczyków i kręgów szyjnych zmarłej (ryc. 8) rozproszonych było 50 całych lub nieznacznie uszkodzonych paciorków ze szkła i karneolu oraz 46 ich fragmentów. Wśród nich zdecydowanie dominowały okazy szklane (47 egzemplarzy), w tym najliczniejsze zielone paciorki stożkowe (18 całych, 17 fragmentów; Ryc. 11:1) oraz paciorki płasko-kuliste barwy brązowej (8 całych, 2 fragmenty), niebieskiej (1 egz.; Ryc. 11:5), wątrobowoczerwonej (3 egz.; ryc. 11:9) i nieokreślonej (3 egz.; Ryc. 11:8). Większość paciorków płaskokulistych jest niezdobiona (Ryc. 11:4), jedynie te o barwie brązowej zdobione są na korpusie trzema wypukłymi guzami o barwie cytrynowożółtej (Ryc. 11:2). Liczną grupę stanowią także paciorki cylindryczne (9 egz.), w której najlepiej zachowały się egzemplarze o barwie wątrobowoczerwonej (5 egz.; Ryc. 11:7). W koliai znajdowały się także szklane paciorki beczułkowate (2 egz.; Ryc. 11:3), szklany paciorek segmentowy (Ryc. 11:12) i okazałe paciorki z karneolu (1 kulisty, 1 prostopadłościenny; Ryc. 11: 10, 11), kryształu górskiego (1 egz.; Ryc. 11:13) oraz jeden szczególnie ozdobny paciorek z niebieskiego szkła, zbliżony do prostopadłościannu, którego cztery ścianki pokryte są ornamentem w postaci rombów namalowanych żółtą farbą lub wykonanych ze złotej folii (Ryc. 11:6).

Większość z wymienionych tu form paciorków reprezentuje typy powszechnie spotykane na cmentarzyskach wczesnośredniowiecznych z terenu Polski. Do rzadszych odmian należą płasko-kuliste paciorki ze szkła brązowego. Znajdują one analogie wśród egzemplarzy z grobu kobiecego z cmentarzyska w Lubieniu, pow. Piotrków Trybunalski (Wójcik A., Wójcik E. 1972, 166, tab. V:6). Analogią dla paciorka z niebieskiego szkła zdobionego żółtą folią jest paciorek odkryty w pochówku dziecięcym na nekropoli w Kałdusie (grób 70; Markiewicz 2008, 163) oraz paciorek znaleziony w obwodzie mińskim na Białorusi (miejsceowość nieznana; Kočka-Krenz 2007, 83, ryc. 16).

Kolejnym zabytkiem z cmentarzyska w Grodowicach jest pierścionek (Ryc. 12) odkryty w grobie 50 należącemu do kobiety w wieku *Adultus/Maturus*. Został on wykonany z pręta

mosiężnego o przekroju owalnym i grubości max. 0,3 x 0,2 mm). Ścienione końce pierścionka zachodzą na siebie. Średnica zabytku wynosi 1,9 cm. Pierścionek został odkryty przy paliczkach prawej dłoni (Ryc. 8). Analogiczne lub podobne, niezdobione pierścionki spotykane są stosunkowo często na cmentarzyskach północno-zachodniosłowiańskich. Największą koncentrację znalezisk tego typu ozdób zaobserwowano na cmentarzyskach Mazowska, Pomorza oraz Polski Środkowej (Kočka-Krenz 1993, 115). W Małopolsce analogiczne egzemplarze znaleziono na cmentarzyskach w Modlinicy, pow. Kraków (Szyber 2010, 40–41), Samborcu, pow. Sandomierz (Bartys 1936, 177, ryc. 6:38), Strzemieszycach Wielkich (część miasta Dąbrowa Górnicza; Marciniak 1960, 146, tab. II:8), w Przemyślu, przy ul. Krasieńskiego 49 (Koperski 1989, 416, ryc. 4d; Sosnowska 2010, 130, ryc. 17b) oraz w Przemyślu przy ul. Pstrowskiego (Koperski 1988, 395, ryc. 3:c; Sosnowska 2010, 119). Z cmentarzyska w Łowcach, pow. Jarosław pochodzi podobny pierścionek o końcach zachodzących na siebie, ale nie ścienionych (Koperski, Kociuba 1994, 88, ryc. 2b). Pierścionki omawianego typu datowane są głównie na XI–XII w., choć występują sporadycznie nawet do XIV w. (Kočka-Krenz 1993, 115). Na terenie Małopolski pierścionki spotykane są głównie we wczesnośredniowiecznych grobach kobiet i dzieci. Występowanie pierścionków w grobach męskich jest zjawiskiem rzadkim i ograniczonym głównie do pochówków przedstawicieli wyższych warstw społecznych (Zoll-Adamikowa 1971, 101; Kubica 2012, 108).

W zasypisku wspomnianego już grobu nr 44 odkryto bez dokładnej lokalizacji niewielki fragment przedmiotu wykonanego ze stopu miedzi (Ryc. 13), zdobionego na jednej stronie ornamentem reliefowym. Zły stan zachowania zabytku utrudnia jego identyfikację. Nie można wykluczyć, że jest to fragment zdobionego pierścionka taśmowatego, podobnego do egzemplarzy znanych z niektórych nekropoli małopolskich, m.in. z cmentarzysk w Goryśławicach, pow. Busko (Szymański 1963, 151, 172, ryc. 73), w Strzemieszycach Wielkich, (Marciniak 1960, 151, tab. III:17) oraz w Zosinie, pow. Hrubieszów (niepublikowany zabytek ze zbiorów Muzeum Okręgowego w Hrubieszowie, nr inw. Z/42/W-6/11). Podobne pierścionki znane są także z cmentarzysk mazowieckich, np. w Starogrodzie, pow. Mińsk (Kočka-Krenz 2007, 126; Bronicka-Rauhut, Rauhut 1977, 59, tab. I:2). Omawiany zabytek może być również fragmentem taśmowatej zawieszki podobnej do okazu znalezionego w grobie kobiecym nr 5 na cmentarzysku w Złotej, pow. Sandomierz (Gąssowski 1953, 82, ryc. 3).

Dokładne wskazanie okresu, w którym funkcjonowało cmentarzysko w Grodowicach jest bardzo utrudnione. W ustaleniach chronologicznych możemy bowiem posłużyć się jedynie nielicznymi zespołami grobowymi zawierającymi monety o określonym orientacyjnie czasie emisji (grób nr 2, 4, 5, 103). Są to, jak już wspomniano wcześniej, numizmaty wybite w XI wieku. Inne zabytki wchodzące w skład wyposażenia grobowego to formy długotrwałe, nieprzydatne w precyzyjnych ustaleniach chronologicznych. Niewykluczone, że cmentarzysko w Grodowicach, tak jak większość małopolskich nekropoli szkieletowych, zostało założone w drugiej połowie lub u schyłku X wieku (por. Zoll-Adamikowa 1971). Groby datowane monetami wskazują, że prawdopodobnie funkcjonowało ono jeszcze u schyłku XI wieku. Zapewne niedługo potem zakończono użytkowanie nekropoli, gdyż w ciągu XII

wieku w całej prepozyturze wiślickiej nastąpił wyraźny rozwój sieci parafialnej połączony z budową nowych świątyń, których otoczenie stało się nowym miejscem grzebania zmarłych (Wiśniowski 1965). W samych Grodowicach pozostałości kościoła jak dotychczas nie odkryto. O jego istnieniu nie ma też wzmianek w źródłach pisanych. Przypuszcza się natomiast, że najstarsze kościoły, które stały się zaczątkami przyszłych parafii zbudowano w sąsiadujących z Grodowicami Bejskach oraz Kazimierzy Małej. Początki parafii w Bejskach można odnieść do pierwszej połowy XIII wieku, a być może nawet do wieku XII (Wiśniowski 1965, 76–77). Kościół w Kazimierzy Małej powstał najprawdopodobniej w drugiej połowie XI wieku (Wiśniowski 1965, 59).

Nekropola z Grodowic reprezentuje rozpowszechniony na obszarze wczesnośredniowiecznej Małopolski typ płaskiego cmentarzyska o rzędownym lub zbliżonym do rzędownego układzie grobów. Również jej lokalizacja na wyraźnie eksponowanej formie terenowej odpowiada usytuowaniu większości tego typu obiektów w Małopolsce (Zoll-Adamikowa 1971, 10). Cmentarzysko w Grodowicach nie zostało zbadane w całości. Odkrycie większości jego granic pozwala jednak sądzić, że nekropola ta kryje nie więcej, niż 50 pochówków, co pozwala ją zaliczyć do grupy cmentarzysk małopolskich o średniej wielkości. Podobnej wielkości nekropole zbadano m.in. w Witowie, pow. Proszowice (Godlewski 2009; Gawlik, Godlewski 2009) i w Modlnicy, pow. Kraków (Szyber 2010a). Uwagę zwraca niejednolita struktura przestrzenna nekropoli grodowickiej składającej się z dużego skupiska grobów oraz dwóch nieco oddalonych od niego pochówków. Podobny układ grobów spotyka się niekiedy na innych cmentarzyskach średniowiecznych i nowożytnych. Najczęściej uznaje się, że takie odosobnione od reszty cmentarzyska groby lub też izolowane grupy pochówków należały do osobników wykluczonych poza ramy danej społeczności. Według prawa cmentarnego w Polsce poza miejscem świętym chowano zwłoki osób, które zmarły w ekskomunice, jak również zmarłych w grzechach ciężkich, zwłaszcza samobójców i lichwiarzy (Wójcik 1958, 196). Z późnego średniowiecza znane są przypadki odstępstw od zakazu chowania samobójców na cmentarzach. Odstępstwa te dotyczyły głównie osób, które w powszechnej opinii uważane były za prawdziwych chrześcijan lub były w inny sposób zasłużone (Duma 2010, 63).

Dominująca na omawianej nekropoli forma szkieletowego pochówku wziemnego zorientowanego na osi wschód-zachód jest typowa dla małopolskich cmentarzysk wczesnośredniowiecznych. Występowanie na niej nielicznych grobów o odmiennej orientacji również nie jest zjawiskiem wyjątkowym w skali regionu. W niektórych pochówkach odkryto ślady obecności konstrukcji organicznych w obrębie jamy grobowej. Nie można wykluczyć, że są to pozostałości trumien lub obstaw drewnianych, których obecność stwierdzono na kilku innych cmentarzyskach wczesnośredniowiecznych w Małopolsce, np. w Modlnicy, pow. Kraków (Szyber 2010a, 16–19), w Sandomierzu na wzgórzu św. Jakuba, pow. Sandomierz (Gąssowski 1969, 430–431), w Trepczy-Horodyszczce, stan. 2, pow. Sanok (materiały niepublikowane, krótkie wzmianki o odkryciu cmentarzyska: IA 2009, 2010). Bardzo typowy dla wczesnośredniowiecznego rytuału pogrzebowego jest układ większości zmarłych,

złożonych w pozycji wyprostowanej na wznak z rękami wyciągniętymi wzdłuż ciała, głową ku zachodowi. Odstępstwa od tej reguły na nekropoli grodowickiej są rzadkie, podobnie jak na innych, małopolskich cmentarzyskach wczesnośredniowiecznych, np. w Lelowicach, pow. Proszowice (Rodak 2002, 125), Przemyślu, ul. Grunwaldzka 106 (Koperski 1989, 405), Sandomierzu, na wzgórzu św. Jakuba (Gąssowski 1969, 429), Wawrzeńcycach, stan. 32, pow. Kraków (Mazur A., Mazur W. 2011, 426). W niewielkiej części grobów odkryto wyposażenie. Były to pochówki osobników różnej płci i wieku. Najbogatsze zestawy wyposażenia znaleziono w grobach kryjących szczątki dorosłych kobiet i dziecka. Podobne tendencje w wyposażaniu pochówków dzieci i dorosłych kobiet obserwujemy na innych cmentarzyskach wczesnośredniowiecznych w Małopolsce (Kubica 2012, tab. 14:a–c). W wyposażeniu dominowały mało zróżnicowane formy ozdób i części stroju powszechnie spotykane na cmentarzyskach zachodniej Słowiańszczyzny. Zastanawia jedynie zupełny brak w grobach, częstych na innych nekropolach, narzędzi, a zwłaszcza noży.

Nekropola w Grodowicach wiąże się ze skupiskiem wczesnośredniowiecznych cmentarzysk jakie rysuje się na lessach podkrakowskich położonych na północ od biegu górnej Wisły (Ryc. 14). Dotychczas ukazało się kilka prac, w których zebrano i przeanalizowano informacje o tego rodzaju stanowiskach znajdujących się głównie w bezpośrednim sąsiedztwie dużych ośrodków grodowych w Krakowie i Wiślicy (Zoll-Adamikowa 1966; 1970; Tyniec, Zoll-Adamikowa 1990; Tyniec-Kępińska 1997). W oparciu o analizę cech tych nekropoli H. Zoll-Adamikowa wyróżniła wśród nich kategorie cmentarzysk przykościelnych i nieprzykościelnych (Zoll-Adamikowa 1971, 123). Do tych ostatnich najbardziej nawiązuje cmentarzysko w Grodowicach posiadające dość regularny układ zbliżony do rzędowego. Od typowych cmentarzysk nieprzykościelnych, takich jak np. nekropola w Krakowie-Zakrzówku (Morawski, Zaitz 1977), różni je jednak stosunkowo niewielki odsetek grobów zawierających wyposażenie oraz małe zróżnicowanie kategorii przedmiotów wchodzących w skład wyposażenia zmarłych. Za nieprzykościelnym charakterem nekropoli grodowickiej przemawia również brak informacji w źródłach pisanych o istnieniu świątyni na jej obszarze lub w bezpośrednim jej sąsiedztwie, co po części potwierdzają też wyniki prospekcji geofizycznej przeprowadzonej na stanowisku.

Omawiane cmentarzysko jest jednym z lepiej zbadanych tego typu obiektów w regionie. Inne stosunkowo dobrze rozpoznane nekropole nieprzykościelne pochodzą z Giebułtowa, pow. Kraków (Zoll-Adamikowa 1966), Gorysławic, pow. Busko (Szymański 1963, Zoll-Adamikowa 1966), Jaksic, pow. Proszowice (Zoll-Adamikowa 1966, 1971), Krakowa-Rynku Głównego (Głowa 2010), Krakowa-Zakrzówka (Morawski, Zaitz 1977), Modlnicy i Modlniczki, pow. Kraków (Szyber 2010a; 2010b), Pałecznicy, pow. Proszowice (Rogozńska-Goszczyńska 1966, 1968, Zoll-Adamikowa, 1971), Wawrzeńcyc, pow. Kraków (Mazur A., Mazur W. 2011), Witowa, pow. Proszowice (Gawlik, Godlewski 2009) i Złotej Pińczowskiej, pow. Pińczów (Miśkiewicz 1967). Wymienione cmentarzyska użytkowane były głównie w okresie od X do XII wieku, czyli w podobnym czasie w jakim istniał cmentarz w Grodowicach.