

Andriy Bardetskiy*

NEW MATERIALS FROM THE EXCAVATIONS OF A MULTI-PERIOD SETTLEMENT OF ROVANTSI, HNIDAVSKA HIRKA (LUTSK RAION, VOLHYNIA OBLAST) IN 2010

ABSTRACT

Bardetskiy A. 2012. New materials from the excavations of a multi-period settlement of Rovantsi, Hnidavska Hirka (Lutsk Raion, Volhynia Oblast) in 2010. *Sprawozdania Archeologiczne* 64, 343–396.

Hnidavska Hirka is a ridge located on the high, left bank of the Styr river in Volhynia. At present a residential development in 1990–2000 has seen housing construction across nearly 50% of this site. The river bank has been intensively ploughed for 40 years, and the eastern parts of the hill have been partially destroyed by the quarry of a former brick factory. Cultural layers and features of the Linear Pottery Culture (LBK), Lublin-Volhynia Culture, epi-Corded Culture Complex, Trzciniec-Komarów Culture, Lusatian Culture, early Slavic, early Ruthenian and the Lithuanian-Polish Commonwealth period have been discovered here.

Keywords: Rovantsi, multi-period settlement, Volhynia, Lublin-Volhynia Culture, Trzciniec-Komarów Culture, Ruthenian period

Received: 22.12.2011; Revised: 28.02.2012; Accepted: 31.03.2012

INTRODUCTION

Hnidavska Hirka is a ridge located on the high, left bank of the Styr river, bounded by a floodplain on north and northeast and by the Rudka river (Zhyduvka, Hnidava), a tributary of the river Styr, on the east. At present a residential development in 1990–2000 has seen housing construction across nearly 50% of Hnidavska Hirka. The river bank has been intensively ploughed for 40 years, and the eastern parts of the hill have been partially

* State Enterprise „The Antiques of Volyn”, Archaeological Rescue Service of Ukraine, Institute of Archaeology, National Academy of Sciences of Ukraine, 43010 Lutsk, Kopernik street 36a, Ukraine; Bardecl@yandex.ru

destroyed by the quarry of a former brick factory. Cultural layers and features of the Linear Pottery Culture (LBK), Lublin-Volhynia Culture, epi-Corded Culture Complex, Trzciniec-Komarów Culture, Lusatian Culture, early Slavic, early Ruthenian and the Lithuanian-Polish Commonwealth period have been discovered here since 1935.

The research in 2008–2010 was taken by the Lutsk archaeological rescue expedition led by O. E. Zlatohorskyj. The team included researchers from DE “Volhynian ancientries” of the Rescue Archaeological Service of Ukraine, Institute of Archaeology of National Academy of Sciences of Ukraine: A. B. Bardeckiy (the head of excavation), V. V. Tkach, M. P. Vasheta, V. V. Baran, V. H. Bayuk.

In 2010 two excavations and a watching brief during work on the drainage system were undertaken. The total investigated area was 618 m² (excavation site no. 11 – 409 m², excavation site no. 12 – 209 m²) and the total trench length was 360 m.

RESULTS

Excavation no. 11 was undertaken on the SW of the hill, which is surrounded by the Zhyduvka river and separated from the main hill by a gully (Fig. 1: 2). The excavation was oriented laid out along the national grid, divided into three areas to the SW and a 0.5 areas to the N and S side, laid out to reflect the boundaries set for the building plot. A height datum for the site was established at the NW corner of the first area.

The surface of the excavated area sloped downwards to the S and E and was 0.3 m lower in the SW sector of the excavation. The depth of the cultural layer below the surface varied from 1 m in the 1st, 2nd and 5th areas, to 0.5 m deep in the 3rd area, and 0.3 m deep in the 4th area. Underneath the cultural layer there was a transitional layer of yellowish-gray soil with visible fillings of the features. The depth of this layer was 0.2–0.5 m, and it gradually mixed with yellow natural soil.

The cultural layer was heavily disturbed and artefacts were found to have been extensively moved. So, while there was a gradual reduction in the number of features of Lithuanian-Polish Commonwealth period with depth and a virtual absence below 0.5 m in the E of the excavation, artefacts of other cultural periods occurred at all depths. In the W of the excavations the cultural layer was partially removed, although the clear distinction between the latter and a layer overlying the natural soil remained unaffected.

A total of 36 features were revealed and investigated in excavation no. 11, and these are identified on the site plan (Fig. 2).

Lublin-Volhynia Culture grave (Feature no. 30)

This grave was located by the western boundary of the excavation within area no. 4 (Fig. 2, Feature no. 30). The top of the grave pit lay at a depth of 0.3 m below ground level and 0.6 m below the site datum. The filling of the grave pit consisted of grey clay mixed

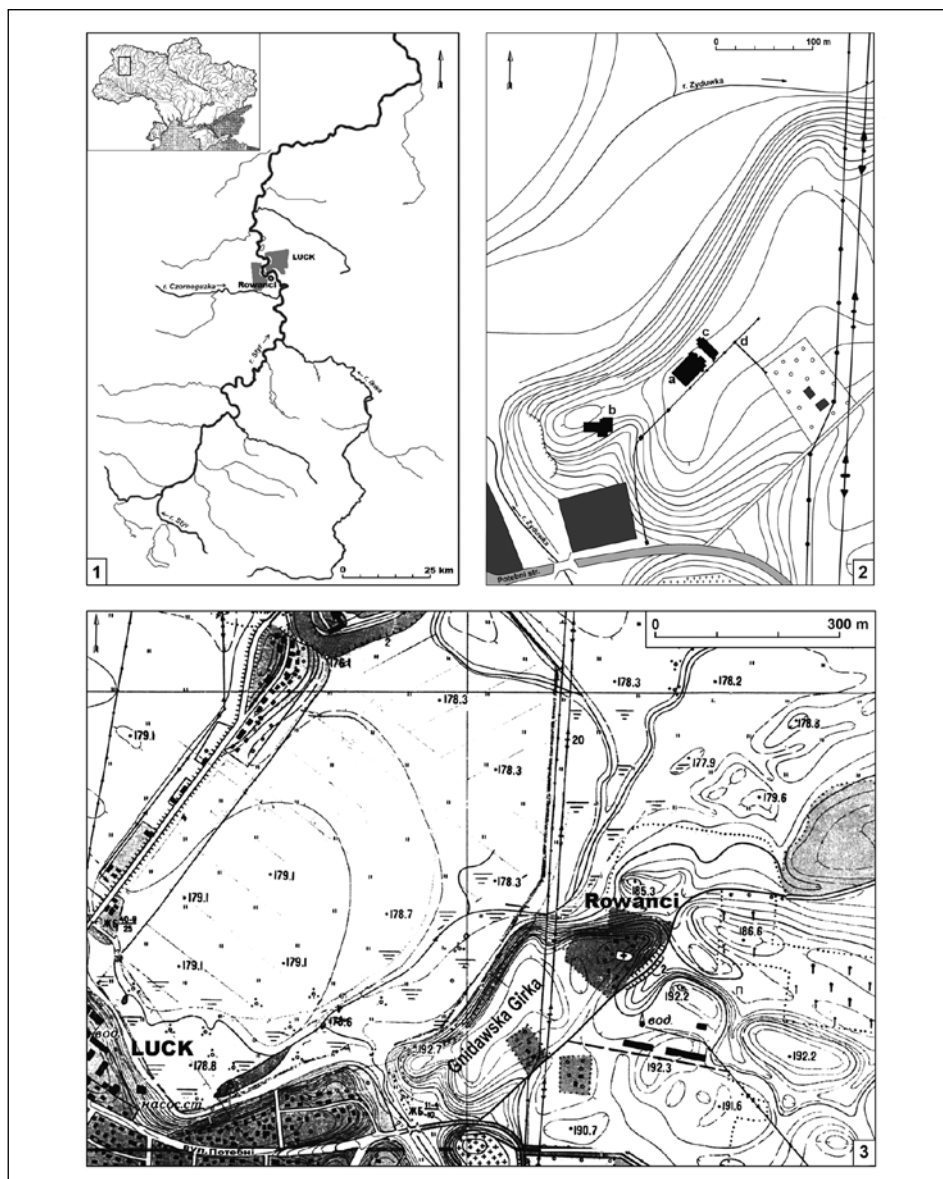


Fig. 1. 1 — Rowantsi on a map of the river system of the middle reaches of the Styr River; 2 — Topographic plan of the Hnidawska Hirka range with the location of excavations in 2009–2010: a— excavation no. 10; b — excavation no. 11; c — excavation no. 12; d — trench; 3 — The Hnidawska Hirka range on a topographic map

Ryc. 1. 1 — wieś Rowantsi na mapie systemu rzeczniczego środkowego biegu rzeki Styr; 2 — plan topograficzny uroczyska „Hnidawska Hirka” z zaznaczeniem miejsc położenia wykopów z 2009–2010 roku: a — wykop 10; b — wykop 11; c — wykop 12; d — rów; 3 — lokalizacja uroczyska „Hnidawska Hirka” na mapie topograficznej

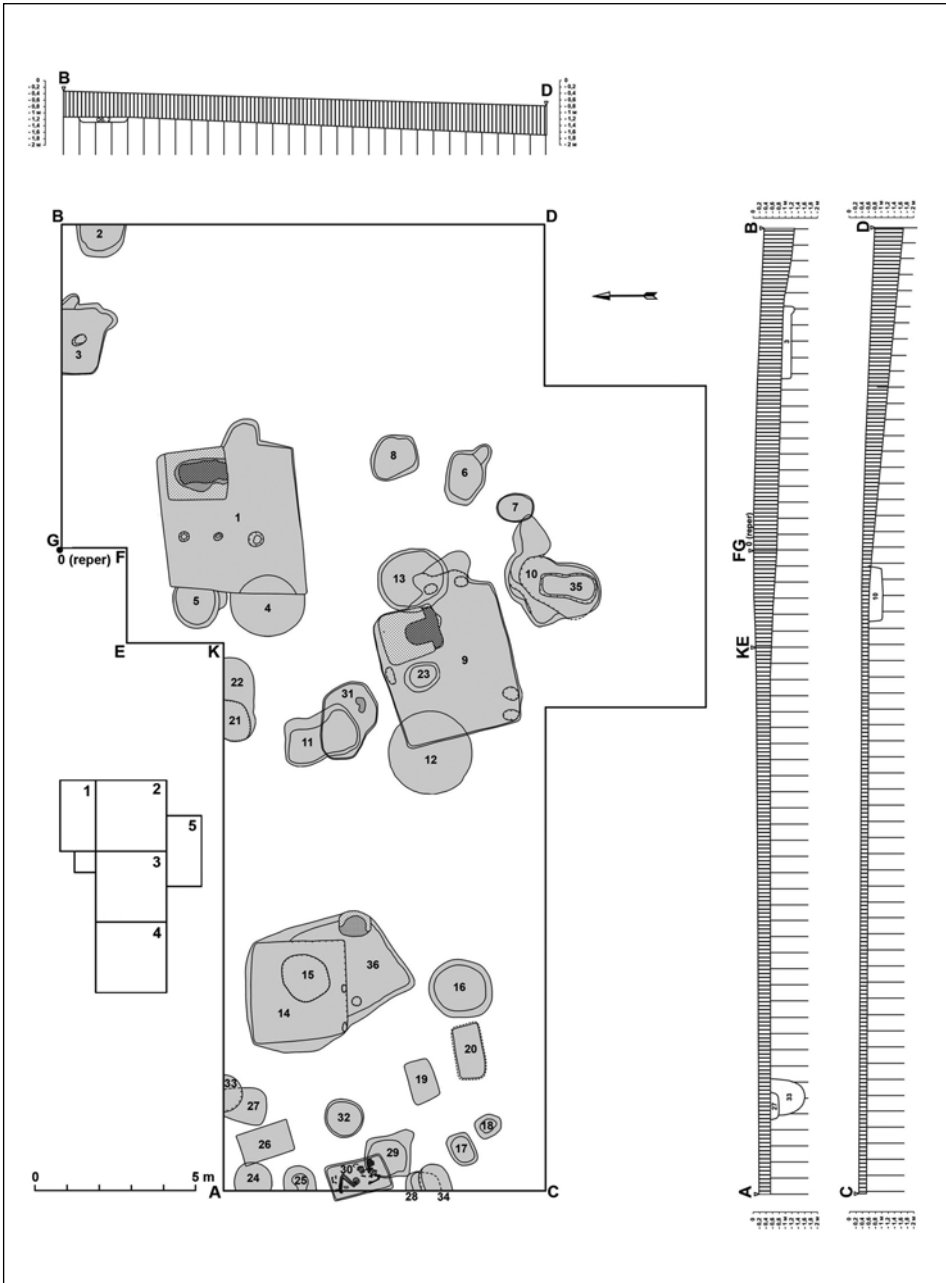


Fig. 2. General plan and stratigraphic units of excavation no. 11. The numbers on the plan correspond to numbers of excavated features

Ryc. 2. Ogólny plan i profile stratygraficzne wykopu 11. Numery obiektów opisanych w tekście odpowiadają numerom zaznaczonym na planie

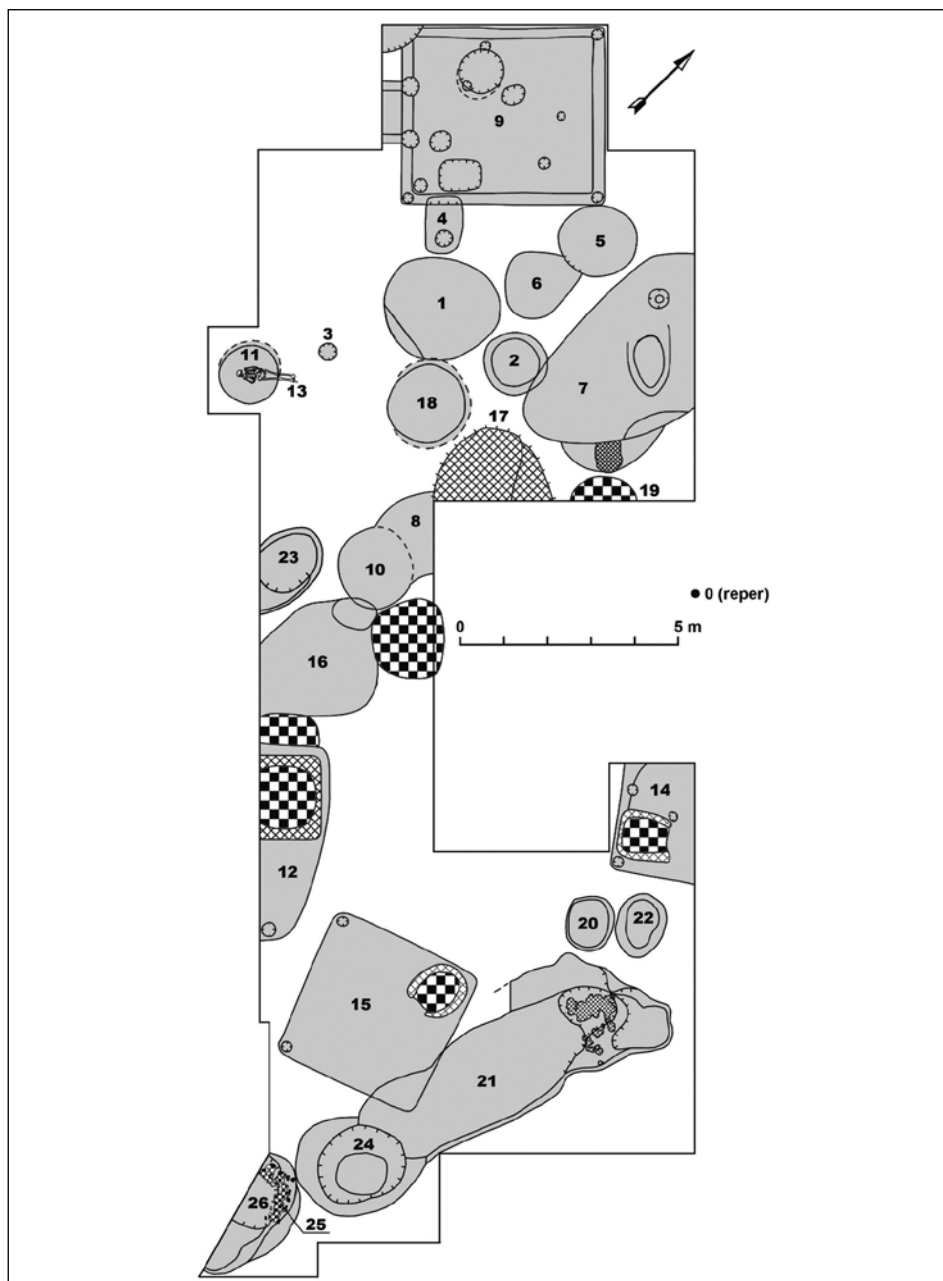


Fig. 3. General plan of excavation no. 12. The numbers on the plan correspond to numbers of excavated features

Ryc. 3. Ogólny plan wykopu 12. Numery obiektów opisanych w tekście odpowiadają numerom zaznaczonym na planie

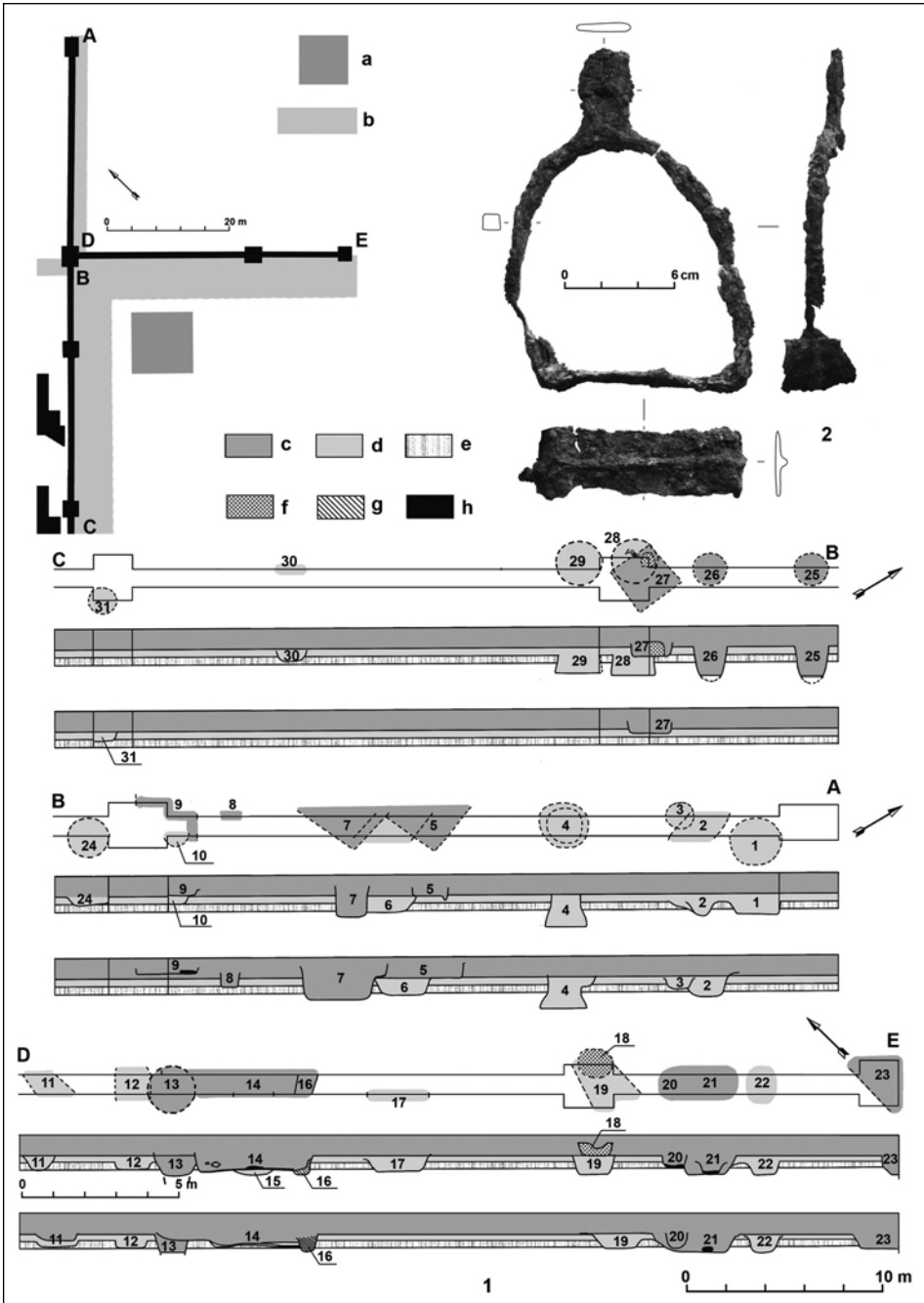


Fig. 4.
Ryc. 4.

with lighter natural clay, but it was unclear, and stood out against the background of a sandy loam layer overlying the natural soil as a slightly darker blur. The burial pit was rectangular on plan, measuring 1.8 x 1 m, and oriented roughly N-S with a slight deviation to the W. The sides of the pit slope slightly down to the flat bottom at 0.5 m depth. The skeleton, which was disturbed, lay in a contracted position on its right side, with the head to the south. The legs, which were in situ, were at the bottom of the pit, together and bent at an angle of almost 60 degrees. The bones of the upper body, including the pelvis, were dislocated and grouped together in the S of the pit at a depth of 0.25–0.5 m. The skull, without the lower jaw, was with the pelvis at a depth of 0.25 m. A hand bone in the SE of the base of the burial pit was in its correct anatomical place, and had probably been bent and placed by the face of the body. In the same part of the bottom of the grave pit there was a broken vessel, with one of the fragments moved aside. The interior of the vessel was filled with earth and its walls were slightly deformed. To the W of the legs, at the bottom of the pit, there was an oval spread of red dye-saturated soil, extending over an area of 0.15 x 0.08 m and a depth of 0.05–0.07 m. Analysis to determine the composition of the dye has not been carried out, but it is assumed to be ochre. Within this soil three flint artefacts were found arranged in parallel, one next to the other (Fig. 6: 1). The extent of the dye was distinct, suggesting that it may have covered an object made of organic material (probably a bag of cloth or leather?).

The vessel had a flat base and slightly contoured belly, a neck that flared outwards and a flattened, slightly rounded rim, small pieces of which were missing. Slightly above the shoulder there are two symmetrically placed handles with vertical cylindrical holes with a diameter of 0.7 cm (Fig. 4: 2). The outer surface of the vessel is polished. The vessel is uniformly dark grey at the top part, while below the shoulder the colour is uneven, with brown-grey spots. The inner surface is smoothed, with light brown and grey spots, while the neck and shoulder are polished. The clay has an admixture of fine sand. Vessel dimensions: height — 30 cm, rim diameter — 17.5 — 18 cm, base diameter — 8 cm, the maximum diameter of the belly — 19 cm, wall thickness — 0.5 cm.

Flint tools included three blades made of dark Volynian flint of Turonian Age; distinct bulbs of percussion show that they were manufactured with a hard hammer technique. There is fine, flat, irregular retouch on both lateral edges of the blades, which are slightly

Fig. 4. 1 — General plan and stratigraphic units of trench no. 2. The numbers on the plan correspond to numbers of excavated features; 2 — an iron stirrup from feature no. 27. Notation convention: a — road, b — an existing building, c — dark grey loam with burnt clay and coal admixtures; d — grey loam; e — yellowish-grey loam overlying the natural soil; f — yellow natural loam; g — greasy dark grey loam with burnt wood; f — brick-red burnt clay

Ryc. 4. 1 — ogólny plan i profile rowu 2. Numery obiektów opisanych w tekście odpowiadają numerom zaznaczonym na planie; 2 — żelazne strzemię z obiektu 27. Oznaczenia: a — istniejący budynek; b — droga; c — ciemnoszara glina piaszczysta z obecnością przepalanej gliny i węgla; d — szara glina piaszczysta; e — nadcałcowa glina piaszczysta koloru żółtoszarego; f — żółta całcowa glina piaszczysta; g — tłusta, ciemnoszara glina piaszczysta z przepalonym drewnem; f — przepalona glina koloru ceglatego

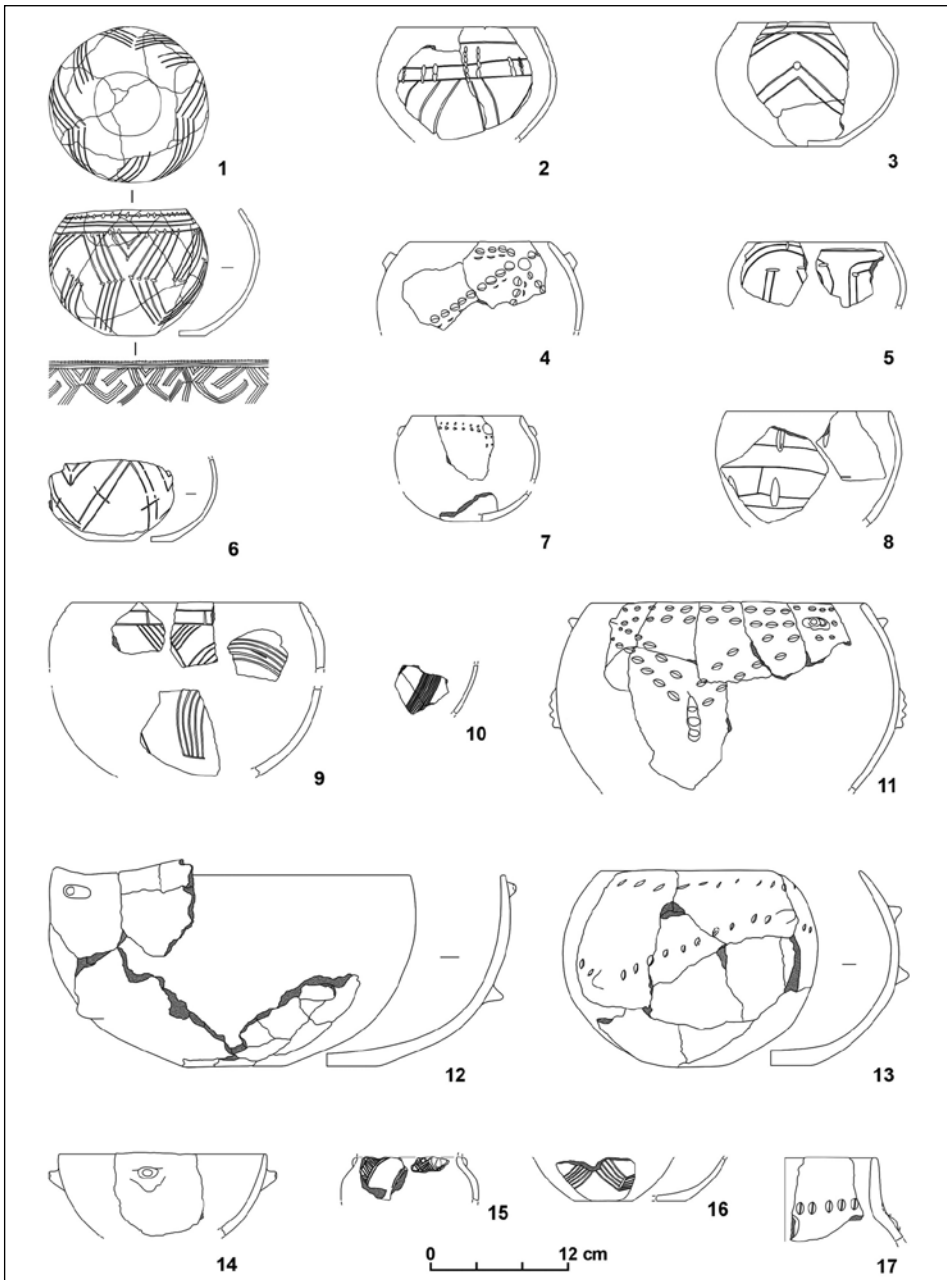


Fig. 5. Rovantsi — Hnidavska Hirka. Excavation no. 12: Selection of LKB Culture ceramics from feature no. 21

Ryc. 5. Rowantsi — Hnidawska Hirka. Wykop 12. Wybór ceramiki kultury ceramiki wstęgowej rytej z obiektu 21

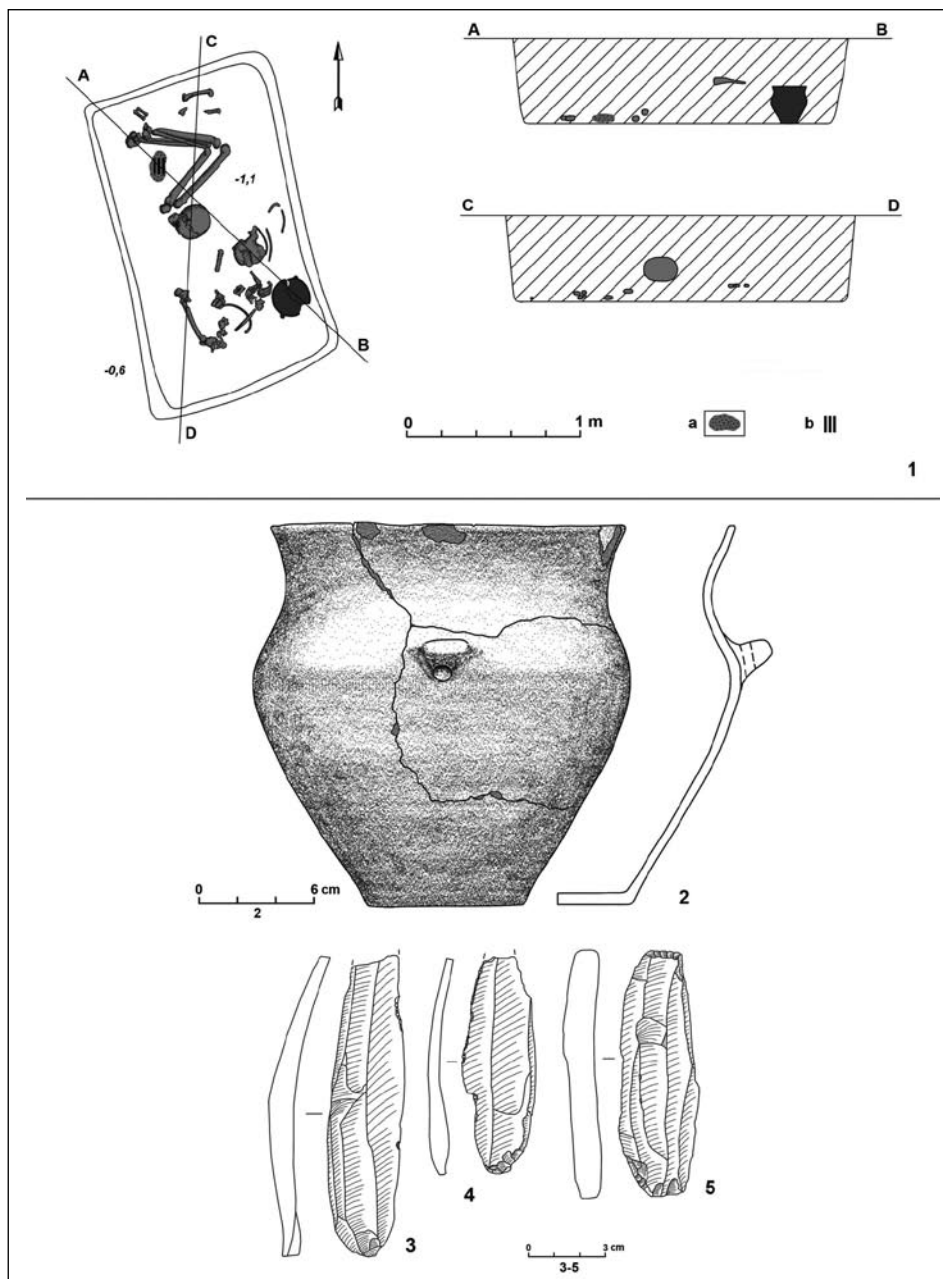


Fig. 6. Rovantsi — Hnidavska Hirka. Excavation no. 11: 1 — Plan and cross-sections of the Lublin-Volhynia Culture grave (Feature no. 30); 2-5 — grave furniture

Ryc. 6. Rowantsi — Hnidawska Hirka. Wykop 11: 1 — plan i przekrój pochówku kultury lubelsko-wołyńskiej (obiekt 30); 2-5 — inwentarz pochówku

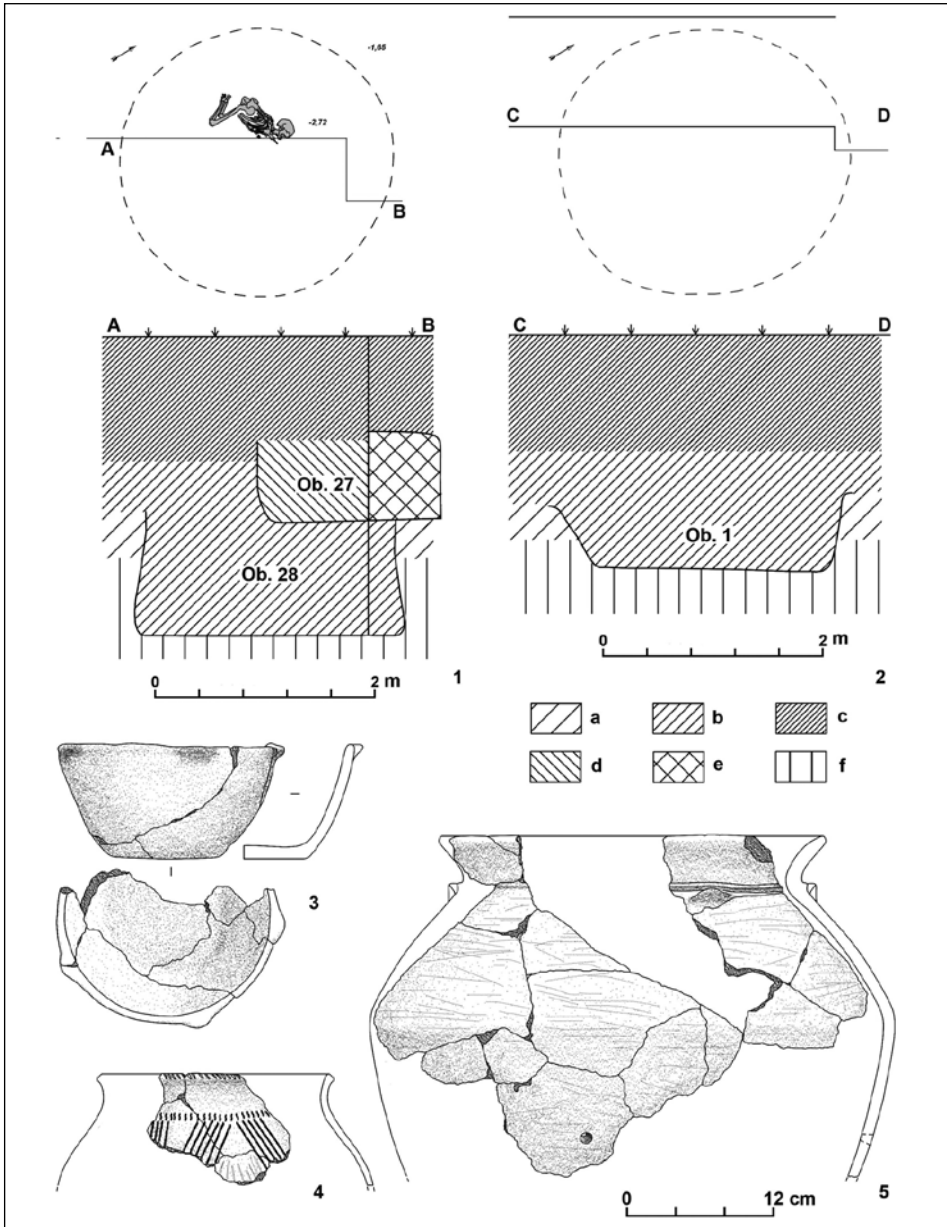


Fig. 7. Rovantsi — Hnidavska Hirka. Trench no. 2: 1 — Plan and cross-sections of the pit with a Middle Bronze Age burial (Feature no. 28); 2 — Plan and cross-section of the Middle Bronze Age pit (Feature no. 1); 3, 4, 5 — Selection of ceramics from the bottom of feature no. 1

Ryc. 7. Rowantsi — Hnidawska Hirka. Rów 2: 1 — plan i przekrój jamy z miejscem pochówku (obiekt 28) ze średniej epoki brązu; 2 — plan i przekrój jamy ze średniej epoki brązu (obiekt 1); 3, 4, 5 — wybór ceramiki z dna obiektu 1

polished by use (Fig. 6: 3, 4). The third blade was thicker, with high blunt irregular lateral edges with flat retouch. Signs of damage such as wear and pitting are visible on both ends (Fig. 6: 5).

Early Bronze Age Features

Feature no. 5 — a pit, oval on plan and measuring 1.7 x 1.2 m, and 0.3 m in depth, orientated E-W. It had sloping walls and a flat bottom, and was recorded at a depth of 0.8 m below the site datum. The filling consisted of grey humic sandy loam, within which amorphous flakes were found.

Feature no. 7 — oval pit measuring 1.15 x 0.9 m and aligned N-S, with vertical sides and a flat bottom at a depth of 0.3 m. It was detected at a depth of 0.85 m below the site datum. It was filled with grey humic loam, and a piece of Mierzanowice Culture pottery was found within it (Fig. 8: 31).

Feature no. 12 — circular pit 2.75 m diameter and 0.9 m deep with sloping side and a flat bottom, recorded at a depth of 0.6 m from the site datum. The filling consisted of grey humic sandy loam. Pieces of Epi-Corded Culture Complex pottery (Fig. 8: 33, 34), a pendant made of wild boar tusk (Fig. 8: 32) and flint flakes were found in the fill.

Feature no. 35 — oval-shaped pit, with dimensions of 1.7 x 0.9 m, and a depth of 0.3 m, orientated N-S, recorded at a depth of 1–1.05 m from the site datum (discovered during the examination of the bottom of feature no. 10). It had sloping sides and flat bottom. The filling consisted of a grey humic sandy loam, and a Mnogovalikovaya Culture potsherd and flint flakes were found in the fill.

Trzciniec-Komarów Culture features

Feature no. 13 — round pit 2.2 m diameter, 0.82 m deep, recorded at a depth of 0.6 m below the site datum. It had sloping sides and a flat, level bottom. The filling consisted of grey sandy clay mixed with humus, within which Trzciniec-Komarno Culture pottery was found. The pit was damaged by feature no. 9, which was partially dug into it.

Feature no. 31 — oval pit, with dimensions of 2.5 x 1.7, orientated N-S; the preserved depth was 0.45–0.5 m; recorded at a depth of 0.6 m below the site datum. It had sloping sides and a flat, level bottom. The bottom near the south side was burnt brick-red, indicating use as a fireplace (Fig. 8: 10). The filling consisted of a grey humic sandy loam, within which fragments of Trzciniec-Komarno Culture pottery, five long bird bones and a significant amount of shells of toothless molluscs were found. The potsherds are from five hand-built brown or brick-red vessels made of clay tempered with flint chips and sand; their surfaces are either polished or very well polished (Fig. 8: 11–16).

9th and 10th century features

Feature no. 36 — square pit of a sunken-floored building measuring 3.2 x 3 m and 0.55 m deep, with its corners lying at N, E, S and W. It had sloping sides and a flat, level bottom,

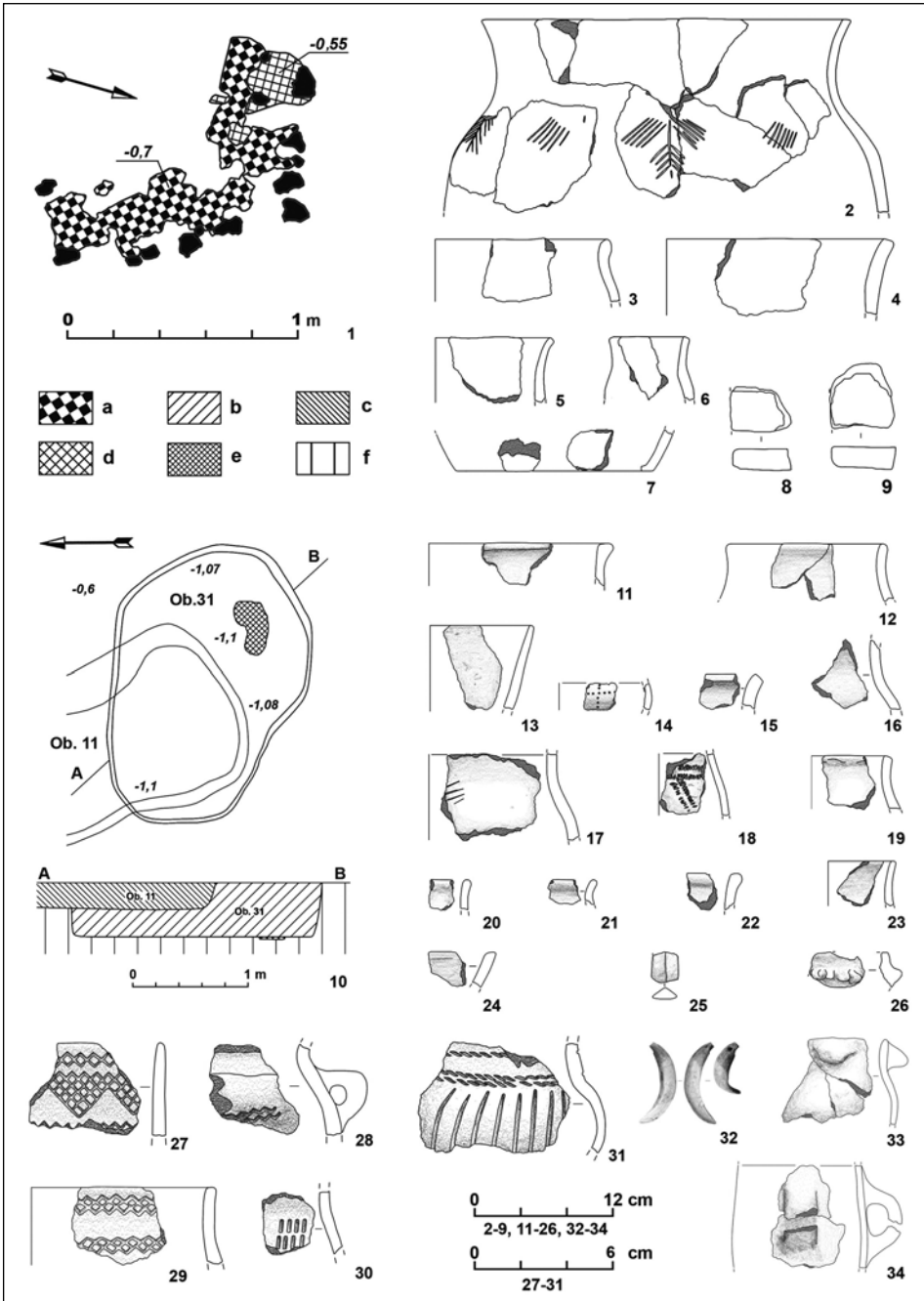


Fig. 8.
Ryc. 8.

and was recorded at a depth of 0.6 m below the site datum. In the northern corner there was a semicircular furnace, with walls of tamped clay. There was a 0.25 m diameter and 0.2 m deep pit dug into the floor next to its SE wall. The filling of the sunken floored building consisted of dark grey sandy loam with fragments of pug and pieces of charcoal. The fill contained pieces of 9th–10th century pottery, a bi-conical clay spindle whorl and iron bow shears in two pieces. Feature no. 14 was dug into the northern part of the building.

Feature no. 15 — circular pit with a diameter of 1.3 m and a depth of 0.95 m, with vertical walls and trough-shaped bottom, recorded at a depth of 1.35 m below the site datum. The filling consisted of a dark grey humic sandy loam, containing sherds of a clay plate and vessels from the IX–X century.

12th and 13th centuries features

Feature no. 1 — square pit of a sunken floored building with dimensions 4.5 x 4.3 m and depth of 0.3–0.4 m, oriented N-S, with vertical walls, flat level bottom. It was recorded at a depth of 0.85 m below the site datum (Fig. 10: 1). In the NE corner there was a furnace of tamped clay, rectangular in plan, and measuring 2 x 1.6 m, 0.9 m high. The furnace had three phases of use, stacked one above another. In the eastern wall there was a niche with dimensions 1.2 x 0.7 m and a depth of 0.2 m. In the centre of the building, along the N-S axis, three post holes with diameters 0.3, 0.25, 0.45 m and depths: 0.3, 0.15 and 0.35 m, respectively, were recorded. The stratigraphy of the fill is presented in fig. 10.1, within which the following were found: fragments of pottery from the 13th century (Fig. 10: 2–9); an imported jar (Fig. 11: 16); two iron spurs (Fig. 11: 9, 10); a fragment of an iron stirrup (Fig. 11: 6); iron knives (Fig. 11: 11–15); a fragment of a bronze candlestick (a detail of a spike for holding a candle; Fig. 11: 1); a fragment of a bronze cross (Fig. 11: 2); a pendant in the form of a flat circle decorated with embossed crosses (Fig. 11: 3); a ring decorated with two engraved lines (Fig. 11: 4); spindle whorl made of the Ovruch slate (Fig. 11: 5); iron fishing hooks (Fig. 11: 7, 8).

Fig. 8. Rovantsi — Hnidavska Hirka: 1–9 — excavation 12; 10–34 — excavation 11; 1 — plan of remains of the Trzciniec-Komarów Culture furnace (Feature no. 25); 2–9 — a selection of the Trzciniec-Komarów Culture pottery from feature no. 25; 2, 7–9 — pavement of a fireplace; 3, 4, 6 — pavement of furnace walls; 5 — filling; 10 — plan and cross-section of the Trzciniec-Komarów Culture sunken floored building (Feature no. 31); 11–16 — selection of ceramics from feature no. 31; 17–30 — selection of ceramics from the cultural layer; 31 — potsherd from feature no. 7; 32–34 — items from feature no. 12. Notation convention: a — fireplace; b — grey humic loam; c — grey humic loam with admixtures of natural loam, burnt clay and coal; d — pressed natural loam; e — area of burnt natural soil; f — natural soil

Ryc. 8. Rowantsi — Hnidawska Hirka: 1–9 — wykop 12; 10–34 — wykop 11; 1 — plan resztek pieca kultury trzciniecko-komarowskiej (obiekt 25); 2–9 — wybór naczyń kultury trzciniecko-komarowskiej z obiektu 25; 2, 7–9 — ceramika z dna paleniska pieca; 3, 4, 6 — ceramika ze ścianek pieca; 5 — ceramika z wypełnisko obiektu; 10 — plan i przekrój półziemianki kultury trzciniecko-komarowskiej (obiekt 31); 11–16 — wybór ceramiki z obiektu 31; 17–30 — wybór ceramiki z warstwy kulturowej; 31 — fragment naczynia z obiektu 7; 32–34 — materiały z obiektu 12. Oznaczenia: a — dno paleniska pieca; b — szara glina piaszczysta z humusem; c — szara glina piaszczysta z humusem i domieszką calcowej gliny piaszczystej, przepalanej gliny i węgielków; d — sprasowana calcowa glina piaszczysta; e — przepalony calec; f — calec

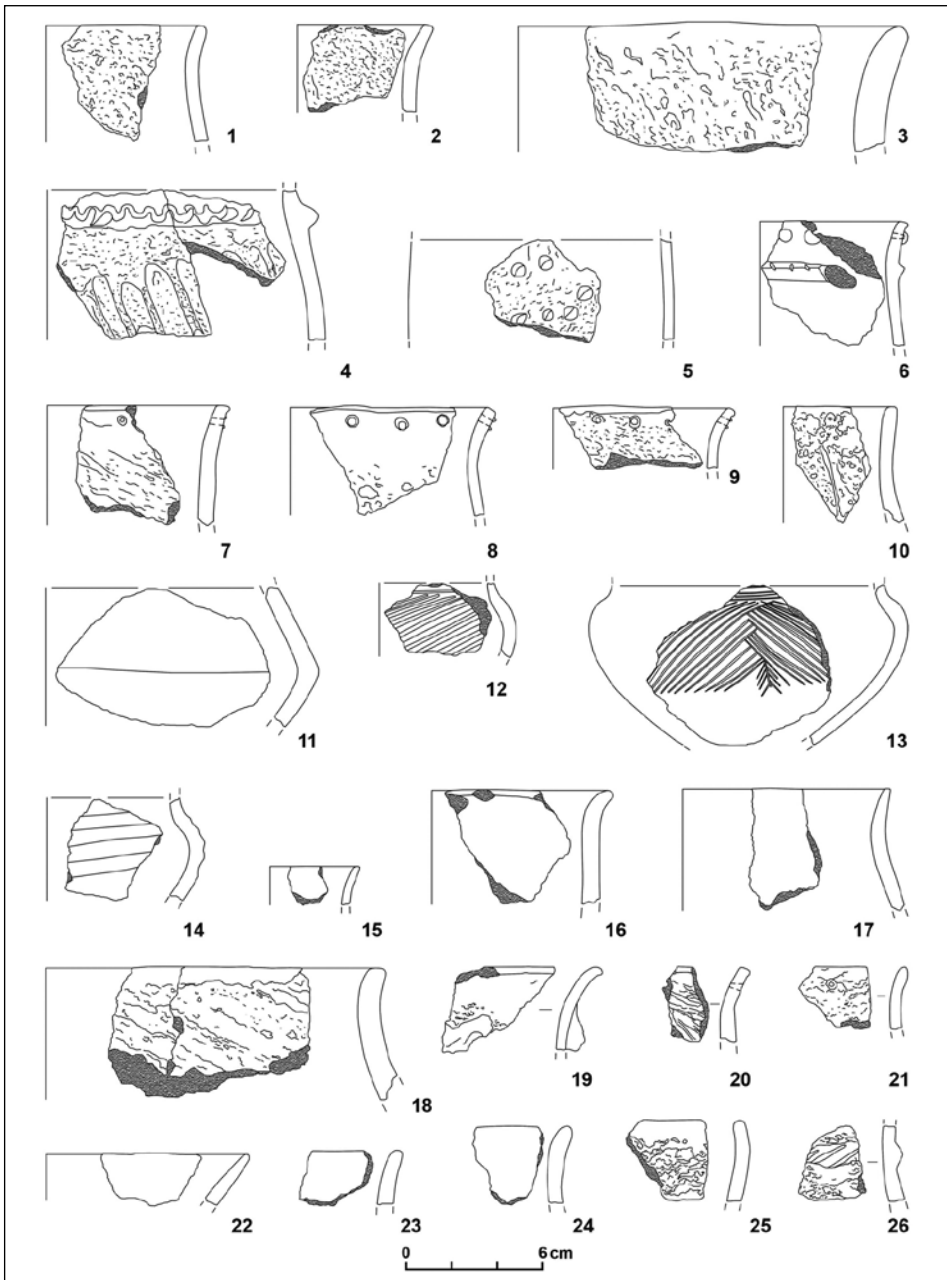


Fig. 9. Rovantsi — Hnidawska Hirka: selection of Lusatian Culture pottery from the cultural layer:
1–17 — excavation no. 12; 18–26 — excavation no. 11

Ryc. 9. Rowantsi — Hnidawska Hirka: wybór ceramiki łuzycyckiej z warstwy kulturowej:
1–17 — wykop 12; 18–26 — wykop 11

Feature no. 9 — subrectangular pit of a sunken floored building, measuring 4.2 x 3.9 m, depth 0.5 m, recorded at a depth of 0.6 m below the site datum (Fig. 12: 1). A furnace, also with three phases of use, was found. The lower two were covered with fragments of pottery pots, bowls and dishes for grain (Fig. 12: 2–5, 8, 10). In the eastern wall there was a niche measuring 1.2 x 0.7 m with a depth of 0.2 m. In the south-west corner two oval post holes with dimensions of 0.4 x 0.3 m, 0.3 m deep were revealed. The stratigraphy of the filling is presented in Fig. 10: 1, and contained 12th–13th centuries pieces of pottery (Fig. 12: 7, 9, 11, 12), an iron key and knives.

Feature no. 14 — subrectangular pit of a sunken floored building measuring 3.5 x 3.2 m, with a depth of 0.6 m, oriented N–S, and sloping walls, flat level bottom. It was recorded at a depth of 0.6 m below the site datum. In the south-west corner and the southern wall there were oval post holes measuring 0.3 x 0.15 m and a depth of 0.2 m. The filling of the feature consisted of dark grey humic sandy loam with pieces of pug and charcoal, within which fragments of 12th–13th century pottery (Fig. 12: 6), sherds of glazed dishes, beads and bronze knives were found.

Feature no. 4 — circular pit with a diameter of 2.2 m, and a depth of 1.6 m, with walls sloping inwards and trough-shaped bottom, recorded at a depth of 1 m below the site datum. The filling consisted of dark grey humic sandy loam, which contained fragments of 12th–13th century pottery (Fig. 10: 10–14), fragments of glass, spiral bracelets and iron knives.

Feature no. 10 — irregularly shaped pit measuring 3.45 x 2.95 m and a depth of 0.22–0.45 m, with sloping walls and uneven bottom, recorded at a depth of 0.6 m below the site datum. The filling consisted of dark grey humic sandy loam and contained fragments of 12th and 13th century pottery.

Features nos 2, 6, 17, 18 and 32 — oval or circular pits with dimensions 2 x 1.2–0.8 x 0.7 and 0.1–0.25 m deep, with sloping walls and a flat bottoms, filled with dark grey sandy loam with an admixture of pug, from which a few pieces of twelfth-thirteenth century pottery (Fig. 10: 15, 17) were recovered.

Features nos 11, 19, 2, 26 and 27 — rectangular pits measuring 2.3 x 1.3–1.3 x 0.8 m, 0.15–0.4 m depth, with sloping sides, equal, flat bottoms, filled with dark grey humus sandy clay with a slight admixture of pug. Pieces of 12th–13th century pottery were found in the filling (Fig. 10: 16).

Features from the Old Russian period

Features nos 24 and 33 — round grain storage pits 1.2 m in diameter and 1 m deep, with inward sloping walls and a trough-shaped bottom, recorded at a depth of 0.6 m below the site datum. The filling consisted of greasy, dark grey humic sandy clay with yellow admixtures of natural sandy clay, and contained body-sherds from Old Russian period vessels.

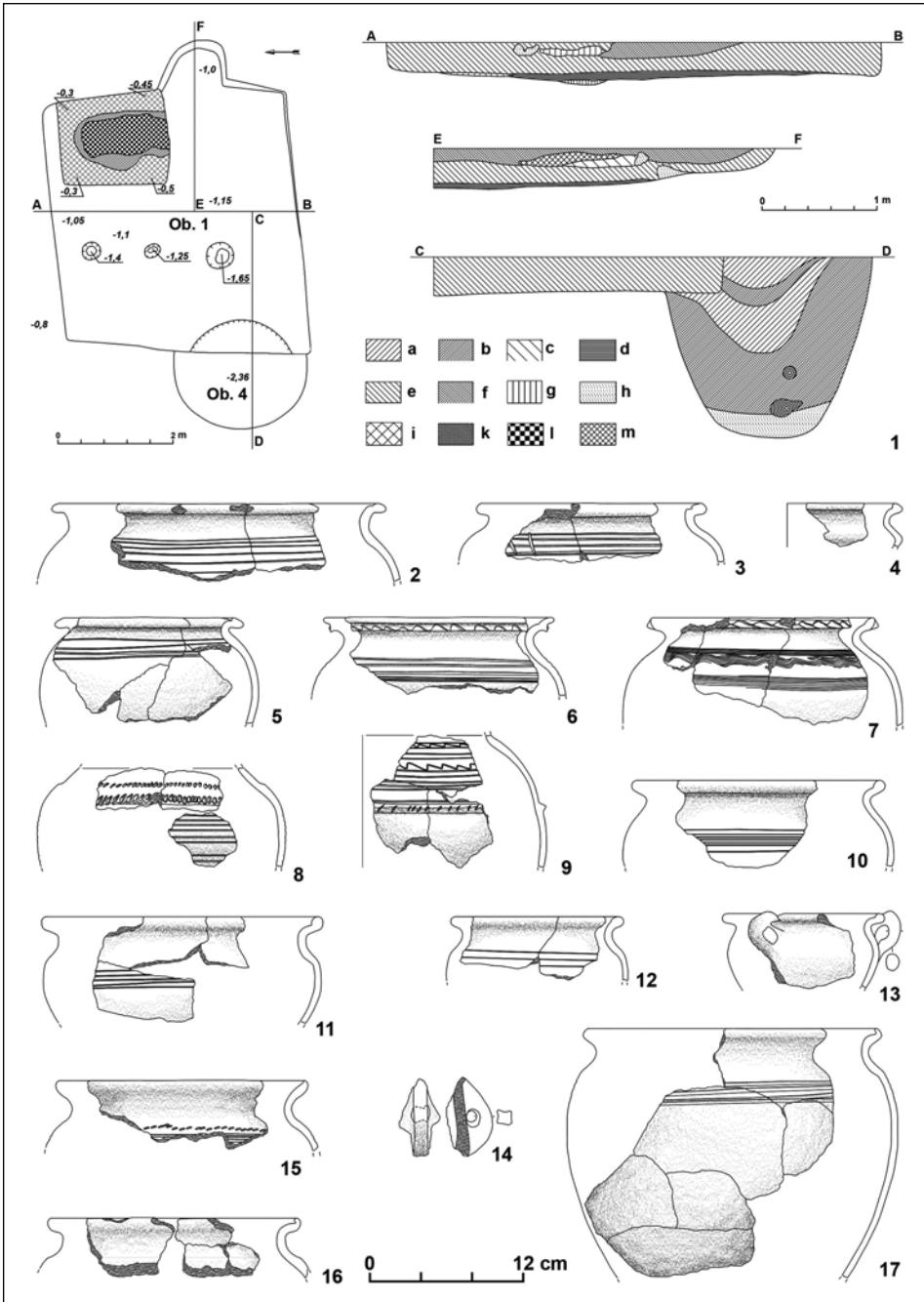


Fig. 10.
Ryc. 10.

A 15th century feature

Feature no. 3 — rectangular pit with dimensions of 2.2 x 1.7 m and a depth 0.25–0.35 m, with sloping walls and a flat bottom, recorded at a depth of 0.95 m below the site datum. The filling consisted of dark grey humic sandy loam, and contained 15th century potsherds.

The Cultural layer

Pieces of four vessels of the Globular Amphora Culture were found within the cultural layer and the fills of medieval features. One had a vertical, slightly narrowing rim and was decorated with zigzag stamp ornaments in horizontal bands and upside down triangles (Fig. 8: 27). Below the rim and on the belly of another vessel there was a similar ornament in the form of two rows of stamps (Fig. 8: 29). The diameter of the rim was 16 cm. Another artefact was a fragment of a vessel with wide loop handles with stamped horizontal zigzag ornaments (Fig. 8: 28). The diameter of the handle was 0.6–0.8 cm. The fourth vessel was decorated with two rows of stamped vertical bars (Fig. 8: 30). All vessels were made of clay tempered with sand and flint, and had polished or smoothed grey surfaces.

Trzciniac-Komarów Culture pottery was also found in the cultural layer. Mostly these are fragments of dishes with rims curved outwards with rounded or truncated edges (Fig. 8: 19–23). One of the dishes was decorated with four slanted lines (Fig. 8: 17), while the other had horizontal and slanted rows of amorphous grain-like holes (Fig. 8: 18). The other finds were: a fragment of a rim of a conical bowl with truncated edge (Fig. 8: 24); a fragment of a bucket or vase with a loop handle (Fig. 8: 25); a fragment of clay spindle whorl with a cylindrical upper half and pyramidal rounded cones arranged in a circle (Fig. 8: 26). There had been approximately 10 of them. All utensils and the spindle whorl were made of clay tempered with flint and sand, and had a well-polished or smooth surface of brown or brick-red colour.

Fig. 10. Rovantsi, Hnidavska Hirka. Excavation no. 11: 1 — map and cross-sections of features 1 and 4; 3, 4, 5 — selection of pottery found in features: 2–9 — Feature 1; 10–14 — Feature 4; 16 — Feature 11; 15, 17 — Feature 32. Notation convention (here and on fig. 12): a — grey greasy humic loam; b — dark grey greasy humus loam; c — light-grey humus loam mixed with natural light-yellow loam; d — pressed grey humic loam with admixtures of light yellow natural loam; e — grey humic loam with admixtures of light yellow natural loam, burnt clay and coal; f — brown greasy loam with layers of yellow natural loam; g — light yellow natural loam; h — greasy natural loam; k — firmly pressed light yellow loam (furnace walls); wood with fine structure; l — fireplace; m — brick-red burnt loam

Ryc. 10. Rowantsi — Hnidawska Hirka. Wykop 11: 1 — plan i przekrój obiektów 1 i 4; 3,4,5 — wybór ceramiki z obiektów: 2–9 — obiekt 1; 10–14 — obiekt 4; 16 — obiekt 11; 15,17 — obiekt 32. Oznaczenia (tu i na rysunku 12): a — szara, tłusta glina piaszczysta z humusem; b — ciemnoszara, tłusta glina piaszczysta z humusem; c — jasnoszara glina piaszczysta przemieszana z humusem i calcową jasnożółtą gliną piaszczystą; d — mocno sprasowana szara glina piaszczysta z humusem i wkładkami calcowej, jasnożółtej gliny piaszczystej; e — szara glina piaszczysta z humusem i wkładkami jasnożółtej gliny piaszczystej, przepalanej gliny i węgielków; f — tłusta, brązowa glina piaszczysta z warstwami żółtej calcowej gliny piaszczystej; g — jasnożółta calcowa glina piaszczysta; h — tłusta, calcowa glina piaszczysta; k — mocno sprasowana jasnożółta glina piaszczysta (ściany pieca); drewno o delikatnej strukturze; l — dno paleniska pieca; m — przepalona glina piaszczysta koloru ceglatego

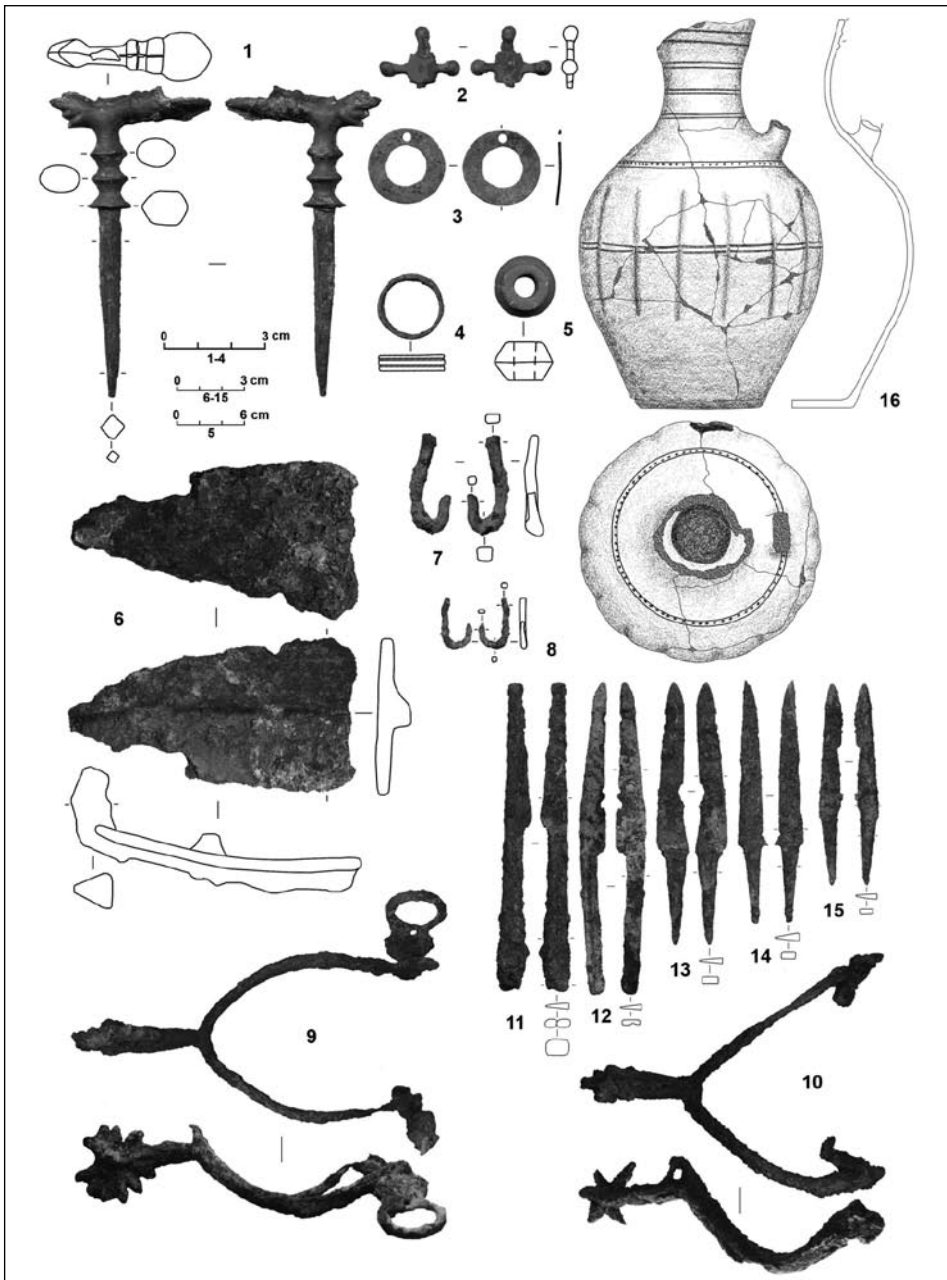


Fig. 11. Rovantsi — Hnidavska Hirka. Excavation no. 11: items from feature no. 1: 1, 2 — bronze; 3, 4 — copper; 5 — pyrophyllite; 6 — 15 — iron; 16 — pottery
 Ryc. 11. Rowantsi — Hnidavska Hirka. Wykop 11: materiały z obiektu 1: 1, 2 — brązy; 3, 4 — miedź; 5 — pirofyllit; 6–15 — żelazo; 16 — ceramika

Pieces of Lusatian Culture pottery pots and pans were also found in the cultural layer and the filling of medieval features. Most of the pots had outwards curved rims, a polished inner surface and a rough outer surface of grey and brown colour (Fig. 9:18–21, 23, 24, 26). They were made of clay tempered with debris, flint and sand. Two of the vessels were decorated with holes and skewed indentations on the bodies (Fig. 9: 19, 26), while the other two had a row of holes on the edge of the rim (Fig. 9: 20, 21). One of the vessels was large (body diameter: 30 cm, thickness: 0.9 cm). Its outer surface was hand smoothed (Fig. 9: 18). The other vessel had a rounded, slightly thickened rim, which was curved outwards and had a smooth surface (Fig. 9: 24). Fragments of several bowls have been found: a conical (Fig. 9: 22) and spherical ones, the latter with a rim curved to the centre (Fig. 9: 25). The first was black-polished, made of clay tempered with sand, while the second one was polished only on the inside, the outer surface was rough, and it was made of clay tempered with sand and debris.

Excavation no. 12

This excavation was located with reference to the boundaries of the building plot (Fig. 1: 2c). In order to fully document major facilities four additional surveys have been done. The cultural layer was 0.8–1 m deep, below which there was a yellow-grey transition layer (0.2–0.5 m deep), where the fillings of features could be seen. The natural subsoil was yellow sandy loam. In total, 26 features (marked on the plan) were recorded (Fig. 3).

Linear Pottery Culture features

Feature no. 7 — oval pit oriented N-S, with dimensions of 4.8 x 3.1 m and 0.7–1 m in depth. It was located at the north-eastern boundary of the excavation, and extended beyond the boundary of the excavation, so was only partially excavated. This feature was detected as a grey stain against the background of a layer of grey-yellow clay overlying the natural soil at a depth of 0.7 m below the site datum. The pit had sloping walls and the bottom sloped to the south. At the centre of the bottom there was a shallow (0.1 m deep) oval scoop (i.e. lens-like cross-section) with dimensions of 1.17 x 0.68 m. On the south it was surrounded by a horseshoe-shaped protrusion of the natural soil 0.15 m above the bottom. Near the north wall a rounded conical hole was revealed, with 0.44 m diameter and a depth of 0.3 m below the bottom (1.8 m from the ground). In the east wall there was a niche (item 7a) with a flat bottom with depth of 0.35 from the level of detection, at the bottom of which there was a burned area of brick-red natural soil extending across an area of 0.51 x 0.3 m and a thickness of 0.06 m. The filling consisted of grey humic loam. Pieces of LBK kitchen and tableware pottery and objects of flint and obsidian were found. The vessels were spherical, and the kitchen pottery had thick walls, made of clay tempered with sand, mica and debris, the outer surface of which was smoothed, sometimes polished. One was ornamented with fingernail imprints and a pair of knobs under the edge of the rim. Tableware was made of clay, sometimes tempered with sand, and it had dark grey or brown

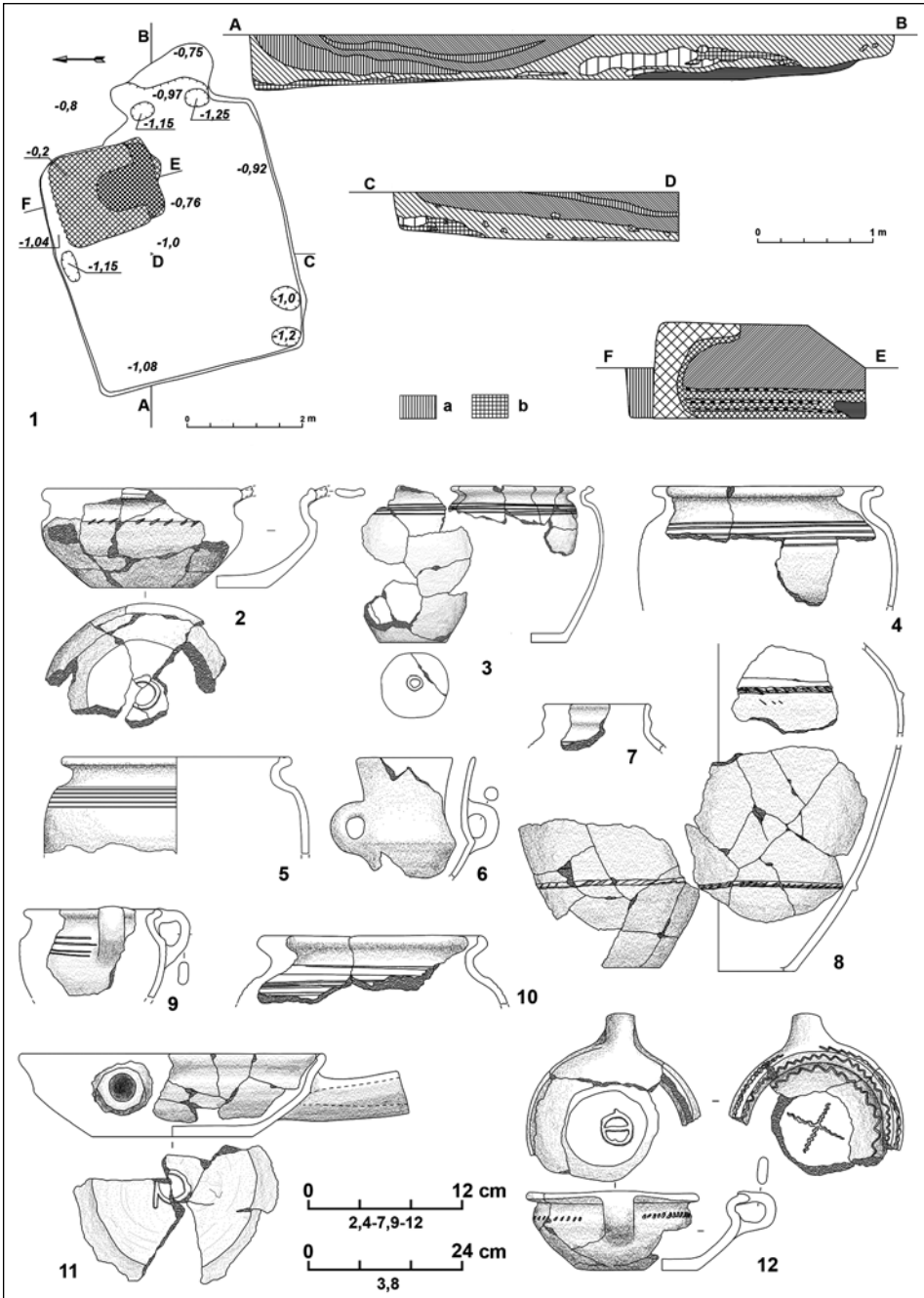


Fig. 12.
Ryc. 12.

polished surfaces decorated with linear patterns. The flint products were: prismatic and conical cores; retouched sickle blades; a perforator; a blade with retouched edge; longitudinal blades with retouched edges; end-scrapers on blades; double-end scrapers on blades; scrapers on flakes; scraper on a technological blade. Four obsidian microliths were found, one of which had retouched side edges.

Feature no. 8 — oval pit with dimensions 1.92 x 1.5 m, orientated N-S, located near the northern-east edge of the excavation, and extending beyond the excavated area. The feature was detected as a grey stain against the background of a layer of grey yellow clay overlying the natural soil at a depth of 0.7 m below the site datum, merging with the stain of the Slavic period structure (Feature 10). The pit had sloping sides and flat bottom a depth of -0.7 m from the level of detection. The southern part of the pit was partially destroyed by feature no. 10, while the southern part was covered by a modern livestock burial (item 17). The filling consisted of grey humic loam, within which pieces of LBK Culture kitchen and tableware pottery and flint objects were found. Vessels were spherical in shape. The kitchen pottery had thick walls, was made of clay tempered with sand, mica and debris, the outer surface was smoothed, sometimes polished. Tableware was made of clay, sometimes tempered with sand, it had dark grey, black or brown polished surface decorated with linear and musical note ornament. One of the bowls was decorated with a group of six parallel oblique lines which were overlapped by a line connecting oval strokes. Among the flint objects (made of grey Volynian flint) were flakes, a longitudinal blade with side edges with small irregular retouch and a conical core.

Feature no. 21 — a ditch with dimensions 7.55 x 2.5 m oriented N-S with a slight deviation to the E, located in the south-eastern of the excavation. The feature was detected as a grey stain against the background of a layer of grey yellow clay overlying the natural soil at the depth of 0.7 m below the site datum. The ditch had sloping sides and a flat bottom and was 0.6 m deep. In the northern part of the ditch there were two distinct but close together amorphous pits (of depth 0.5–0.7 m and 0.65 m from the level of detection). At the bottom of one of the pits and the partition, a dump of brick-red pug (1.5 x 3.5 m) was discovered. The pug was made of loam with organic impurities, such as the stems and seeds of cereals and had imprints of twigs and branches. The filling consisted of grey humic loam with blotches of burnt clay, and contained a large number of bones, flint flakes, stones, pieces of LBK Culture table and kitchen ware, flint and obsidian products, and a lump

Fig. 12. Rovantsi — Hnidavska Hirka. Excavation no. 11: 1 — plan and cross-section of feature no. 9; 2–5, 7–12 — selection of ceramics from feature no. 9; 2, 3, 5 — pavement of furnace no. 2; 4, 8, 10 — pavement of furnace no. 3; 7, 9, 11, 12 — filling; 6 — Feature no. 14. Notation convention: a — dark grey humic loam with rare admixtures of bunt clay; b — gray humic loam mixed with light grey natural loam

Ryc. 12. Rowantsi — Hnidawska Hirka. Wykop 11: 1 — plan i przekrój obiektu 9; 2–5, 7–12 — wybór ceramiki z obiektu 9; 2, 3, 5 — ceramika z dna paleniska pieca nr 2; 4, 8, 10 — ceramika z dna paleniska pieca nr 3; 7, 9, 11, 12 — ceramika z wypełniska; 6 — obiekt 14. Oznaczenia: a — ciemnoszara glina piaszczysta z humusem z rzadką obecnością przepalanej gliny; b — szara glina piaszczysta z humusem przemieszana z calcową jasnożółtą gliną piaszczystą

of pyrite. Vessels were spherical, kitchenware had thicker walls, was made of clay tempered with sand, debris and mica, its outer surface was smoothed, sometimes polished. They were decorated with finger or fingernail imprints and knobs (Fig. 5: 11–13, 17, 14). The imprints were aligned into single (Fig. 5: 13) or paired rows (Fig. 5: 11), running horizontally under the edge of the rim and obliquely on the belly, connecting the knobs (Fig. 5: 11, 13). The knobs were both in pairs and individual, placed under the edge of the rim (Fig. 5: 11, 12, 13). They varied in shape from conical, to elongated and hemispherical knobs. The elongated ones were placed vertically, horizontally and obliquely, and were dissected by one or several indentations, while the hemispherical one by one indentation in the centre. A novel ornament is a roller indented with fingernail imprints under the neck of the pot. This vessel had a knot-handle with horizontal cylindrical hole placed on a belly. The bases of all vessels are flat. Amongst the kitchenware there were a single fragment of hemispherical bowl (Fig. 5: 14) and a pot with a vertical rim and globular body (Fig. 5: 17). Table pottery was made of clay, often tempered with sand, and had a grey, black or brown polished surface ornamented with linear (Fig. 5: 6), musical notes (Fig. 5: 2, 3, 5) and imprinted (Fig. 5: 7) ornaments. There was a separate group of original linear compositions that are analogous to ones from the Neolithic cultures and groups from Eastern Hungary (the Bükk Culture and Tiszadob groups; Fig. 5: 9, 10, 15, 16). One bowl was not ornamented at all and one ornamented like the kitchenware (Fig. 5: 4). One vessel had a linear ornament with large oval or elongated musical notes that was filled with poorly preserved paint (or glue). A series of imprints of small right-angled triangles can be seen on the surface of the paint (Fig. 5: 8). In the case of a broken black polished bowl, a successful reconstruction of the complex ornament has been achieved (Fig. 5: 1). Among the flint objects were hammerstones, retouched sickle insets on longitudinal blades, bladed perforators, retouched blades, end-scrapers on blades, scrapers on flakes and one scraper on a technological blade. One longitudinal obsidian blade was found. Stone objects were a hammerstone, fragments of whetstones made of fine-grained sandstone, fragments of quern-stones made of coarse sandstone and small pieces of a polished chisel made of grey-green Carpathian shale.

Feature no. 23 — oval pit with dimensions 1.7 x 1.5 m, orientated N-S, located near the southern-west wall of the excavation and extending partially outside the excavated area. The feature was detected as a grey stain against the background of a layer of grey-yellow clay overlying the natural soil at a depth of 0.7 m below the site datum. The pit had sloping sides and flat bottom at a depth of 0.37–0.4 m from the level of detection. On the northern side, at a depth of 0.17 m from the level of detection there was a step. The filling consisted of grey humic loam, within which the following artefacts were found: flakes and end-scraper on a flake made of grey Volynian flint; a piece of sandstone; a piece of pug from the furnace walls; fragments of bone; a bone perforator with a half-drilled hole; sherds of LBK Culture table and kitchen pottery (26 pieces). Vessels were spherical, kitchen pottery had thick walls. Vessels were made of clay tempered with sand, mica and debris, the outer surface

was smoothed, sometimes polished. The tableware was made of clay, often tempered with sand, had dark gray or brown polished surface with linear and musical notes ornaments.

Middle Bronze Age Features

Feature no. 1 — oval pit with dimensions 2.38 x 2.6 m, orientated NW-SE. Detected as a grey stain against the background of a layer of grey-yellow clay overlying the natural soil at the depth of 0.6 m below the site datum. The pit had vertical sides and flat bottom at a depth of 1.8 m from the level of detection. In the southern part, at a depth of 1.4 m there was a step. The filling consisted of dark grey humic loam, and contained ceramic items, bone pin and a fragment of flint arrowhead of the Strzyżów Culture.

Feature no. 5 — oval pit with dimensions 1.8 x 1.6 m, orientated SW-NE. Detected as a grey stain against the background of a layer of grey yellow clay overlying the natural soil at the depth of 0.6 m below the site datum. The pit had vertical sides and flat bottom at a depth of 0.75 m from the level of detection. The filling consisted of dark grey humic loam and contained ceramic items of the Strzyżów Culture.

Feature no. 6 — oval pit with dimensions 2 x 1.45 m, oriented N-S, detected at the depth of 0.6 m. It was 0.7 m deep. It had vertical sides and flat bottom. In the filling, which consisted of dark grey humic loam, Bronze Age ceramic items were found.

Feature no. 18 — pit, circular on plan, with a trapezoidal cross-section, diameter 1.75 m, detected at the depth of 0.7 m, and 1.7 m deep. It had vertical sides and flat bottom with a 0.15 m wide niche. In the filling, which consisted of grey soil, pieces of ceramics, bone needle and an object made of flint were found.

Features no. 20 and 22 — oval pits with dimensions of 1.48 x 1.1 m and 1.55 x 1.45 m, depth of 0.3–0.15 and 0.35 m, respectively. They had sloping walls and lens-like bottom. The filling consisted of grey loam and pieces of Strzyżów Culture and LBK pottery.

Feature no. 24 — oval pit with dimensions 2.95 x 2.25 m, orientated NE-SW, and lying at the south-eastern edge of the excavation. Detected as a grey stain against the background of a layer of grey yellow clay overlying the natural soil at the depth of 0.7 m below the site datum, merging with the a LBK ditch (Feature no. 21). The pit had sloping sides and flat bottom at a depth of 1–1.2 m from the level of detection. The filling consisted of grey humic loam and contained bone fragments, LBK Culture pottery, flakes and an end-scraper on a blade made of grey Volynian flint.

Feature no. 26 — oval pit with dimensions 3.1 x 1.3 m, orientated N-S, located next to the southwest edge of survey no. 4, partially outside its area. Detected as a grey stain against the background of a layer of grey yellow clay overlying the natural soil at the depth of 0.7 m below the site datum. The pit had sloping sides and flat bottom at a depth of 0.7 m from the level of detection. In the northern part, at a depth of 0.45–0.5 m, there was a step. The filling consisted of grey humic loam and contained LBK pottery (14 pieces.), three flakes of grey Volynian flint, a fragment of polished bone, a fragment of a hemispherical coarse sandstone grinder, part of a belly potsherd of the Strzyżów Culture, part of a LBK

Culture base potsherd (this vessel had a polished, brick-red inner surface and brushed grey-brown outer surface made of clay with admixtures of sand and grog).

Trzciniec-Komarów Culture features

Feature no. 25 — remains of furnace built of stone and clay (Fig. 8: 1). The walls of the furnace, which was revealed at a depth of 0.5 m below the site datum, were built of yellow sandy clay. Inside the furnace, in a horizontal line, there were fragments of vessels, including Trzciniec-Komarów Culture ones. One of the dishes was egg-shaped, with a vertical thick rim with rounded edges and was made of clay tempered with sand. The inner surface was smoothed and the outer surface was polished (Fig. 8: 3). The other vessel had a thick rim that curved outwards and its edges was truncated perpendicularly, grey-brown rough surface, and was made of clay tempered with flint (Fig. 8: 4). The cup had raised sides, vertical neck and rim, that was curved outwards and had truncated edges. The surface was dark grey-brown, smoothed, and the surface of the rim was polished. The cup was made of clay with sand and flint admixtures. The diameter of the rim was 6 cm (Fig. 8: 6). At the level of detection of the furnace wall it was difficult to observe the cut within which it was located. Its filling consisted of dark grey sandy clay mixed with humus, containing fragments of LBK Culture pottery, flint flakes, pieces of sandstone, a piece of the Trzciniec-Komarów smoothed pot made of clay tempered with sand and flint, with a polished rim, that was curved outwards (Fig. 8: 5) and fragments of dishes. The furnace chamber was horseshoe-shaped with dimensions 1.3 x 0.5 m, it was located at a depth of 0.7 m below the site datum. The thickness of the bottom of the furnace was 0.02–0.03 m, it was entirely covered with potshards of the Trzciniec-Komarów Culture (127 pieces) and fragments of whetstone. A tulip-shaped pot had a rim with truncated edges that curved outwards, a vertical neck and convex belly; it was decorated with four groups of diagonal strokes and four bands of diagonal lines and zigzags, arranged consecutively in a row on the belly (Fig. 8: 2). The surface of the vessel was brown, polished; it was made of clay mixed with flint, sand, and shiny mica. The whetstone was made of brick-red, fine-grained sandstone, the working surface was slightly concave (Fig. 8: 8, 9).

Luka-Raykovetska Culture features

Feature no. 2 — circular pit with diameter 1.4 m, detected at a depth of 0.6 m below the site datum. The pit had sloping sides and lens-like bottom at 2.05 m depth. In the filling, which consisted of dark humic loam, 8th–9th century ceramics were found.

Feature no.10 — circular pit with diameter 1.8 m., detected as a stain at a depth of 0.7 m below the site datum. The pit had vertical walls and flat bottom at 1.8 m in depth. In the filling, which consisted of dark soil, 8th–9th century ceramics and a bone perforator were found.

Feature no. 11 — circular pit with diameter 1.35 m. Detected as a stain at a depth of 0.7 m below the site datum. The pit had vertical walls and flat bottom at a depth of 1.7 m. In the filling, which consisted of dark soil, 8th–9th century ceramics were found.

9th century Features

Feature no. 12 — quadrilateral sunken floored building pit, detected as a stain at a depth of 0.7 m below the site datum, lying partially outside the excavated area. The pit had vertical walls and flat bottom at a depth of 0.8 m. An area of 2.4 m x 1.6 m was investigated. In the E corner a round pit with a diameter of 0.15 m and a depth of 1 m was revealed. In the N corner there was a south west-facing, rectangular furnace, detected at a depth of 0.45 m. The furnace measured 1.95 m x 1.4 m. The bottom of the furnace was at a depth of 0.6 m, its thickness was 0.06 m, it was paved with bones and 10th–early 11th century ceramics. The filling of the sunken floored building pit consisted of grey soil mixed with fragments of burned out clay from the construction of the furnace and coals and early 11th century ceramics.

Feature no. 16 — irregular pit with two niche-like furnaces, orientated N-S, detected as a stain at a depth of 0.7 m below the site datum, partially outside the excavated area. The pit had vertical walls and flat bottom at a depth of 0.8 m. A length of 2.8 m (excluding the furnace) of the one side and 2.45 m of the other wall were investigated. The pit had vertical walls and flat bottom at a depth of 1.2 m. In the W there was an oval recess with dimensions 1 x 0.7 m and 1.85 m high. On the NE the niche furnace was explored. At a depth of 0.8 m there was a roundish with dimensions 2.8 x 2.6 m and thickness of 0.05 m, paved with fragments of tenth century pottery. Below the layer of ceramics there was continuous layer of charcoal. On the SE there was a similar fireplace, which was partially explored. It was covered by the furnace from feature no.5. The fireplace was 0.05 m thick; its floor consisted of tenth century bones and pottery. In the filling of the pit, which consisted of dark soil, tenth century ceramics were found.

Feature no. 15 — rectangular sunken floored building with dimensions 3.5 x 3.6 m, detected as an indistinct stain at a depth of 0.7 m below the site datum. It had vertical walls and flat bottom at a depth of 1.0 m. In S and W corners there were holes of 0.2 m diameter and 1.4 m depth. In the northern corner there was a north-facing, horseshoe-shaped furnace, with dimensions 1.2 x 1.2 m, detected at a depth of 0.5 m. The fireplace was detected at the depth of 0.9 m, it was 0.1 m thick. The filling of the sunken floored building pit consisted of grey soil mixed with fragments of burned out clay and coals, and contained 10th–early 11th century ceramics.

12th-13th centuries features

Feature no. 14 — rectangular sunken floored building detected as a stain at a depth of 0.7 m below the site datum, and extending outside the excavated area. A 2.4 m long part of one wall and 2 m long part of the other wall were investigated, and showed that it had vertical walls and flat bottom at a depth of 1.2 m. Beside the south-west wall, at a depth of 1 m there was an isolated ridge 0.2–0.4 m across of natural soil rising abruptly from the bottom. This had a circular pit in it, with diameter of 0.2 m and a depth of 1.4 m. In the southern corner there was a pit with a diameter of 0.21 m and depth of 1.6 m. In the same corner

there was a quadrilateral furnace measuring 1.2 x 1.05 m, detected at a depth of 0.7 m. It faced north-east, with a 0.1 m thick fireplace at a depth of 0.7 m. 12th–13th century ceramics, two bone perforators and an iron object were found within the fill of the sunken floored building, which consisted of grey soil mixed with pieces of coals and burnt clay from the construction of the furnace.

Features from the Polish–Lithuanian Commonwealth period

Feature no. 3 — circular pit with a diameter of 0.4 m, detected at a depth of 0.6 m below the site datum. It had vertical walls and flat bottom at a depth of 0.9 m. In the filling of the cavity, which consisted of black soil, 17th century ceramics were found.

Feature no. 4 — a quadrilateral sunken floored building with rounded corners, oriented NW-SE, with dimensions of 1.25 x 0.82 m. Detected as a stain at a depth of 0.6 m below the site datum, it had vertical walls and flat bottom at a depth of 0.7 m. In the south-east, on the bottom, there was a circular pit with a diameter of 0.4 m and a depth of 1 m. 17th century ceramics were found within the fill, which consisted mainly of black soil. The fill of the pit was lighter.

Feature 9 — a rectangular sunken floored building, with dimensions of 4.65 x 4 m, detected at a depth of 0.6 m below site datum, 0.95 deep, with even walls and bottom. Along the outside edge of the walls there was a small ditch, 0.12 m wide and 1.55 deep. At the corners there were round holes with the same diameter as the ditch width and a depth of 1.95 m. The W corner of the sunken floored building was destroyed by a 20th ditch. In the south-west wall there was a 1.4m wide entrance, extending to floor level and 0.42 m long. Along the bottom of the walls there was a 0.1 m wide ditch with a depth of 1.45 m. There were round pits with a diameter of 0.4 m and a depth 1.95 m at the junction where the ditch joined the surrounding ditch. There were a few holes in the floor. In the southern corner, next to the ditch, there was a round hole with diameter of 0.15 m and a depth of 0.65 m, while closer to the door there was a round hole with a diameter of 0.44 m and a depth of 1.3 m (it was determined that this hole had been filled up and covered with the clay floor at the time when the building was still in use). Next to these holes, by the south-eastern wall there were quadrilateral pits with rounded corners measuring 1 x 0.7 m and 1.3 m deep. In the northern part of the building there was a round hole with a diameter of 0.1 m and a depth of 1.15 m and, closer to the south-eastern wall, there was a round hole with a diameter of 0.15 m and a depth of 1.15 m. By the north-western wall there was also a round hole with a diameter of 1 m and a depth of 1.65 m; and in its southern part there was a 0.12 m high niche, at the bottom of which a round hole with a diameter of 0.12 m and a depth of 1.8 m was revealed. Around this hole, closer to the centre of the building, there were three burnt areas of the floor. There was also a round pit with a diameter of 0.1 m and a depth of 1.05 m adjacent to the hole, and next to it there was an oval hollow, elongated N-S with dimensions of 0.6x0.4 m and a depth of 1.1 m. The filling of the building consisted of grey humic loam, covered with a layer of brown soil with organic remnants and

fragments of pottery, The thickness of the layer was 0.2–0.4, increasing closer to the centre. 15th–16th century ceramics were found.

Features of uncertain date

Feature no. 13 — an extended inhumation discovered at a depth 0.4 m within the cultural layer, oriented NE-SW; the skull was lying on the right temporal bone. The right hand was bent at the elbows and laid on the abdomen and the left one, slightly bent was on the pelvis. The height of the skeleton was 1.75 m and the width was 0.4 m. Under the skull there was a Bronze Age bifacial flint sickle. The burial overlay an 8th–9th century pit (item 11) and so dates to the Old Russian or Lithuanian-Polish Commonwealth period.

Feature no. 17 — a group of several animal skeletons found at a depth of 0.35 m.

Feature no. 19 — a fireplace from a niche furnace with dimensions of 1.23 x 0.6 m detected at a depth of 0.8 m. The thickness of the fireplace was 0.05 m. It was been partially explored and fragments of Old Russian period ceramics found.

The cultural layer

The cultural layer contained ceramic fragments of the Ulwówek group of the Lusatian Culture. These were kitchenware and polished tableware (vases, jugs, buckets). All the vessels, except for one, had rough outer surfaces and polished internal surfaces. Sometimes the outer surfaces was also obliquely smoothed with fingers (Fig. 9: 4,10). Some pots were unornamented (Fig. 9: 1–3, 10), others were decorated with a row of indentations at the edge of the rim (Fig. 9: 7, 8, 9). One vessel had shoulders decorated with a roller with finger indentation (Fig. 9: 4), and another had irregular fingernail imprints (Fig. 9: 5). A pot with a brown polished surface had an interesting ornament under the rim made by a triangular roller with indentations and a row of pearls above it (Fig. 9: 6). Kitchenware was made of clay tempered with flint, gravel and sand. Tableware was represented by potsherds of bellies and rims. These pots cannot be reliably reconstructed. One of the vessels had bi-conical belly (Fig. 9: 11), three had a convex belly and vertical neck. Some of the dishes were decorated with groups of oblique overlapping lines on the belly and horizontal lines on the neck (Fig. 9: 12, 13), others with slanting fluting (Fig. 9: 14). The rims of the tableware were curved outwards, edges were thinner, truncated with a round or horizontal cut (Fig. 9: 15–17). Tableware pottery had polished surfaces, it was black or grey, sometimes with a blue tint. The clay contained an admixture of flint, sand, gravel and rarely grog.

Archaeological watching-brief on the drainage ditch — Ditch no. 2 (Fig. 1: 2d)

The watching brief for the drainage trench work was very short and limited to cleaning of the trench walls and documenting the stratigraphy and fillings of features. The latter were observed in the cross-sections of the north-eastern part of the trench (Fig. 4: 1). In this area the following stratigraphy was been recorded: to a depth of 1–1.2 m there was dark grey sandy loam mixed with fragments of burnt clay and charcoal; below this there

was a layer of grey sandy clay 0.2–0.3 m thick; and below it — a transitive yellow sandy clay layer 0.4–0.5 m thick. Altogether 31 features were explored in trench no. 2 (feature numbers are marked on the plan) (Fig. 7). Among them: four narrow oral pits (ditches?) of the LBK Culture (features no.: 2, 6, 11, 19); an unfurnished Early Bronze Age inhumation in a grave-pit (item 28); two oral early Bronze Age pits (features no. 1,4); a Trzciniec-Komarów Culture pit (feature 12); a Luka-Raykovetska Culture pit (feature no. 4); a sunken floored building (feature no. 27) and two clay furnaces 10th century date (features nos 18 and 20); two 12th–13th century sunken floored buildings (features nos 5 and 9); this grain storage pits from the Old Russian period (features nos 13, 25 and 26); a 16th century building; and 13 features of unknown date (features nos 7, 8, 10, 15, 16, 17, 21, 22, 23, 24, 29, 30, 31).

In feature no. 28 an unfurnished inhumation of the epi-Corded Ware Culture was explored. The sides of the grave-pit sloped inwards and the flat bottom was at a depth of 1.12 m from the level of detection. It was observed that the walls were convex. The filling consisted of grey humic loam. The skeleton lay in anatomical order at the bottom of the grave-pit, lying on the right side, head facing east, legs bent, close together, arms bent at the elbow, folded hands raised to shoulder level, skull lying in the left temporal bone face to the south (Fig. 7: 1). Along with the skeleton there were flakes of dark grey Volynian flint, a toothless mollusc shell and fragments of epi-Corded Ware Culture ceramics, with smoothed, brushed surface made of clay mixed with sand.

A large number of sherds of three epi-Corded Ware Culture vessels (Fig. 7: 2) were found in the middle Bronze Age pit (Feature no. 1). The first one had a convex, slightly bi-conical belly, short neck and rim, that was significantly curved outwards, with thickened edges truncated with a rounded or perpendicular cut, and was ornamented with a roller (triangular in cross-section) on the neck and several conical knobs underneath. Its surface was grey-brown, well-polished, brushed, made of clay with grog admixtures (Fig. 7: 5). The second one, a conical bowl with a slightly curved vertical rim with rounded edges, was ornamented with five oval knobs on the outer edge of the rim. Its outer surface was dark grey, polished, and the inner surface was light grey and smoothed. There was no admixture in the clay (Fig. 7: 3). The third one, a pot with a globular body, vertical rim with obliquely truncated edges, was ornamented with oblique notches on the edge of the rim and with cord imprints. Its surface was grey, smooth on the shoulder and brushed underneath. Admixtures of grog were present in the clay (Fig. 7: 3).

An iron stirrup (Fig. 4: 2) was found in the sunken floored building of the Old Russian period (Feature no. 27).

ANALYSIS AND INTERPRETATION

Features nos 7, 8 and 23 from excavation no. 12 are the remains of a LBK Culture sunken floored building, evidence of which can be seen in their mutual arrangement, orientation, and similarity of collected material. As other features from later periods have been dug

into the space between them, it was impossible to fully investigate their relationships. The niche of the fireplace (Feature 7a) buried in the wall of feature 7 is of a later period, although it was difficult to distinguish it the early stage of exploration due to the similarity of the fills. All of these features (7, 8, 23 and 21) are probably from the same period and form a single complex. Among them there was a large above ground dwelling. Such structures are analogous to many sites of the LBK Culture in Europe. Hemispherical bowls decorated with musical note ornaments with “long” strokes forming parallel lines and clusters of a few notes are present in the ceramics from the eastern group of the *Želiezovce* group in eastern Hungary, Poland and Slovakia, which allows the settlement to be connected with the late phase of the LBK Culture. Ceramic tableware ornamented with long, complex compositions and obsidian blades are analogous to items of the *Bükk* Culture and the *Tiszadob* group from eastern Hungary and were probably imported. The small amount of LBK Culture material and the lack of deep features in the excavation no. 11 are evidence that this area was probably a peripheral settlement. The presence of four elongated LBK Culture features in the north-east of trench no. 2, which are analogous to features from excavation no. 10 (field research in 2009) and no. 12 (field research in 2010) shows that the settlement with long above ground buildings extended north-east of these excavations.

The Lublin-Volhynia Culture burial represents one of the most widespread types in this culture — sharing the shape and orientation of the grave-pit and the position of the skeleton (Zakościelna 2010, 64, 65, 85). The position of the skeleton on its right side indicates that it was the burial of a man (Zakościelna 2010, 72). The composition of the funerary furniture is also most typical of adult male burials (two items: dishes + flint item) (Zakościelna 2010, 160). However, the number of them (one vessel and three flint items) is rare. A determinant of male burial is the flint tools by the hip (Zakościelna 2010, 181). The organic remains of a dyed bag or bags which contained the flint chips, lying next to the hips, have only one analogy — grave no. 101 at the cemetery in *Złota*, site “*Grodzisko II*” in Poland (Zakościelna, Matraszek 2007, 414, fig. 5, 1). However, the quantity of pottery is not reliable as we cannot rule out the possibility that some other dishes were around the upper body in the destroyed part of the grave. The form of the vessel from the grave has no exact analogy in the assemblages from other well-known graves. A similar dish, but without the holes in handles, was found in grave no. 6 at the cemetery *Krasne Kolonia 16*, which dates back to the third phase of the Lublin-Volhynia Culture. Red-coloured sand in the grave-pit has also been recorded at the site (Zakościelna 2010, 265, tabl. XXVIII, 5). The location of the grave at the edge of the excavation area allows the possibility of further burial(s) close by (i.e. outside the investigated area). Evidence of this possibility may be the human jaw found in the layer overlying the natural soil at the bottom of the Old Russian period sunken floored building (Feature no. 26). The skeleton had been moved shortly after burial, the evidence for which is the irregular stain recorded at the level at which the feature was observed, which had the same structure and colour as the filling of the grave pit: it was yellowish-gray sandy loam mixed with humus. It is also worth mentioning

that in Rovantsi (Chetverty Sinokis range), 2 km east of the excavation, two LBK Culture burials have been discovered. They were furnished with pottery and flint items (Ivanovskiy *et al.* 1995). Nevertheless, the graves of Hnidavska Hirka are unique for Ukraine.

The remains of the Strzyżów Culture are quite unique considering the sites near the village Hrinnyky of the Demydivka district, Rivne region (in the upper reaches of the Sty river), and sites by the Ikva river (left tributary of the Stir river). Most of the features in Hrinnyky are of the Mierzanowice Culture, the Strzyżów Culture features are present only at one of the settlements. At sites of the Dubno district the distribution of materials of the Strzyżów, Mierzanowice and Mnogovalykovaya Cultures is quite equal and pottery, which combines characteristics of these cultures, is (Tkach 2007, 574). At the site of Rovantsi — Hnidavska Hirka all, or almost all (a small number of object of other cultures) items are classified as of the Strzyżów Culture, which makes them and sites near the villages of Usicze and Szepel alike. However at these two sites objects of the Mierzanowice Culture are more common.

Pits of the epi-Corded Ware Culture from excavation no. 11 differ both in shape and furniture. Feature no. 5, due to the lack of furniture other than flints, is difficult to relate to any archaeological culture. The vessel from feature no. 7 was ornamented in a characteristic way of the Mierzanowice Culture, the pot with a knob from feature no. 12 had an analogy in the Mierzanowice Culture, the cup with a handle was difficult to identify, a potsherd from feature no. 35 was ornamented in a characteristic way of the Mnogovalykovaya Culture. In summary, we can assume that excavation no. 11 revealed a settlement from the Middle Bronze Age, while excavation nos 10 and 12 revealed a settlement of the Strzyżów Culture, probably younger than the latter.

No analogy to the remnants of the furnace (Feature no. 25, excavation no. 12) has been found among sites of the Trzciniac-Komarów Culture. However, such features are known from settlements at the sites of Malopolovetskoye 2a and Malopolovetskoye 13 (Fastiv Region, Kiev Oblast), which date to the eleventh century BC. On the first one of them, fireplaces paved with broken pottery and clay (Features nos 1.15, 17 and 20; Lysenko 2008, 255), and on the second one, a dome furnace fire chamber paved with pottery. The walls were made of clay mixed with pieces of pottery (Lysenko, Lysenko, 2007). In both cases outlines of the cuts into which they were inserted were unclear or not visible at all. In Hnidavska Hirka the constructions of the Trzciniac-Komarów settlement were not deep in the ground, which explains the small number of discovered features in a thick humic cultural layer. Such features could have been destroyed by activity in later periods. The ornamentation on vessels, fragments of which paved the furnace, is also very interesting. Although groups of diagonal lines on the shoulder are common in this culture, the way they were composed together on a vessel from feature 25 has no analogy.

The Early Iron Age remains have analogies among furniture of the Rovantsi cemetery, located just 2 km east of the investigated settlement (Chetvertiy sinokis range) and is attributed by researchers to the so-called Ulwówek group of the Lusatian Culture (Pavliv

1993). Therefore, they have great value due to the lack of knowledge on settlements of this group in western Ukraine, and will help to address issues of identification of many features from the early Iron Age in western Volyn. The problem is that ceramics from settlements consist mainly of rough vessels, ornamented with punctures under the rim and with finger or fingernail ornaments, and of polished conical bowls with straight or curved walls. Therefore, since the 1908s all researchers describe discovered complexes as so-called Lezhnint-ska group (proposed by L. I. Krushelnytska). It should be noted that such a taxonomic unit was created arbitrarily, based only on a small number of ceramic collections from 13 settlements (Krushelnytska, 1976, 60). There were no fully investigated cemeteries of this group. Instead cemeteries of the Lusatian Culture have been found in the area, which are not connected with any settlement structure. Materials from Hnidavska Hirka show that in those complexes glazed vessels (vases, buckets, cups) decorated in typical Lusatian style were present. In the excavation no. 10 (2009) 11 features with such remains have been discovered (Zlatohorskiy, Bardetskiy 2010, 107). The same situation occurs at all the sites studied by the author (materials are being prepared for publication). Therefore it is reasonable to associate them with Iron Age Lusatian Culture sites discovered in the Lublin area. Such ornamentation as notched rollers and pearls on ceramics of the eastern peripheries of the Lusatian Culture areas are imports from the range of sites from the pre-Scythian period. The settlement in Rovantsi Hnidavska Hirka is adjacent with the areas of one of the groups of those assemblages, a Mohylianska group, which occupied territory of the Ikva River and Horyn River basins.

Features from the 9th–10th centuries in excavation no. 11 are the remains of a complex comprising a dwelling and farm constructions, consisting of the sunken floored building (Feature no. 36) and storage pits (Features no. 24 and 33). It could also include the grain-storage pit (feature no. 21), similar in form to the previous two, and any of the unidentified pits revealed in area no. 4 (Features nos 25, 28, 29 and 34). Feature no. 15 could have been a part of the sunken floored building construction as it was located along the line of the northwest wall (destroyed by the 12th–13th century pit), although the pots from this pit are more archaic than the ceramics from the sunken floored building. Pits and a furnace of the Luka-Raykovetska Culture discovered in excavation no. 12 indicate the farm part of the early Slavs' settlement. In the 10th–early 11th century the area of the excavation no. 12 was used as dwelling area.

Most of the studied features in excavation 11 date back to the 12–13th centuries. Based on the analysis of the furniture and stratigraphic and spatial observations, one may say that they did not exist simultaneously. First of all, two sunken floored buildings (Features nos 1 and 9), similar in structure and orientation, are located very close to each other. Secondly, the pit of one sunken floored building (Feature no. 1) cut the grain pit (Feature no. 4). The shape of the rim of pottery from the second sunken floored building (Feature no. 9), including the pavement of the furnaces, are similar to the vessels from the grain pit (Feature no. 4) and is typical of the 12th — early 13th centuries. Vessels from feature no. 1

have characteristics typical of both 12th — early 13th centuries and 13th — early 14th centuries. Moreover, two spurs with star-like rowels, which are 13th century in date, have been found. This allows feature no. 1 to be dated to the 13th century and younger than the other sunken floored building and grain pit. All other features found near those dwellings (Features no. 2, 6, 10) did not contain enough material for identification, but all the rims of the vessels were the same — with round rollers on the edge, which is typical for the 12th — first half of the 13th centuries. Their location shows that they should be connected with a dwelling and husbandry complex.

A group of features in the western part of excavation no. 11 form a single industrial complex. The evidence of that may be the proximity of identical pits (Features nos 19, 20, 26, 27) and a large pit without a furnace (Feature no. 14). Ceramic material from the pits dates to the 12th — first half of the 13th centuries and is similar to the material from feature no. 9. Groups of pots with rounded rims and nicks for a lid found in features nos 11, 32, 14 (a single item) are very similar and, at the same time different from other vessels, which indirectly suggests their connection.

The presence of imported and glazed pottery, a large number of iron household items, glass bracelets, iron spurs and stirrups, enamelled ceramic tiles, metal jewellery (rings, crosses, pendant), a spindle whorl of Ovruch slate, that have been found in the complexes from the 12th–13 centuries prove that its habitants were wealthier than those of other investigated settlements of the range.

Quite an interesting phenomenon is the interval between the features and probably in the functioning of settlement in the middle of the 11th — early 12th centuries. In common with the area east of the Ikva river, the number of settlements from the 10th — early 11th centuries and from 12th — early 13th century were larger by an order of magnitude than the number of 11th — early 12th century settlements, and a group of early town centres of the period were destroyed and never rebuilt.

References

- Ivanovskiy V. I., Konoplya V. M and Pavliv F. Y. 1995. Novi pokhovannya lendelskoy kultury na teritorii Zakhidnoy Volini. МДАПВ. Львів, вип. 6, 79–93.
- Krushelnitska L. I. 1976. *Pivnichne Prikarpattya i Zakhidna Volin za dobi rannego zaliza*. Kyiv.
- Lysenko S. D. 2008. Belogrudovskiy gorizont poselennya Malopolovetskoye-2A. *Materiali ta doslidzhennia z arkheologii Skhidnoy Ukrainy. Zbirnik naukovykh prats* 8.
- Lysenko S. D. nad Lysenko S. S. 2007. Zhilishche belogrudovskogo gorizonta z poselennya Malapolovetskoye 13. *Materiali ta doslidzhennia z arkheologii Skhidnoy Ukrainy: vid neolitu do kimeryytsiv. Zbirnik naukovykh prats* 7, 254–262.
- Pavliv D. 1993. Novi pamyatki „luzhitskoy” kultury na zakhodi Ukrainy. In L. Krushelnitska (ed.), *Pamyatki galshtatskogo periodu v mezhirichchi Visli, Dnipra i Pripyati*. Kyiv, 11–56.

- Tkach V. 2007. Pamyatki doby rannoy bronzy v seredniy techii r. Ikvy (kultury shnurovoy keramiki). In G. Okhrimenko, N. Sklyarenko, O. Kalishchuk, V. Tkach and O. Romanchuk, *Tsinkalovskiy ta praistoriya Volini*. Lutsk, 571–709.
- Zakościelna A. 2010. *Studium obrzǳdu pogrzebowego kultury lubelsko-wołyńskiej*. Lublin.
- Zakościelna A. and Matraszek B. 2007. Die Gräber der Lublin-Volhynien-Kultur aus der Fundstelle „Grodzisko” in Złota, Landkreis Sandomierz. In J. K. Kozłowski and P. Raczky (eds.), *The Lengyel, Polgar and related cultures in the Middle/Late Neolithic in Central Europe*. Kraków, 411–429.
- Zlatogorskiy O. and Bardetskiy A. 2010. Doslizhdhennya bagatosharovogo poselennya Hnidavska Hirka bilya Lutska u 2009 rotsi. *Materiały i Sprawozdania Rzeszowskiego Ośrodka Archeologicznego* 31, 101–114.

Andriy Bardetskiy

NOWE MATERIAŁY Z BADAŃ WYKOPALISKOWYCH W 2010 ROKU NA WIELOKULTUROWYM STANOWISKU ROWANTSI — UROCZYSKO HNIDAWSKA HIRKA, REJON ŁUCKI, OBWÓD WOŁYŃSKI

UWAGI WSTĘPNE

Uroczysko Hnidawska Hirka znajduje się na wysokim lewym brzegu rzeki Styr. Od północy oraz północnego wschodu ograniczone jest jego doliną, a od zachodu uchodzącą do niej rzeką Rudką (inne nazwy: Żydówka, Hnidava). Zgodnie z planem zagospodarowania terenu w latach 1990 – 2000, na terenie uroczyska Hnidawska Hirka powstało osiedle jednorodzinnych domów mieszkalnych. Obecnie zabudowa zajmuje 50% obszaru stanowiska. Jego część położona wzdłuż brzegu rzeki już w latach 40. ubiegłego wieku była intensywnie niszczone przez erozję. Natomiast część zachodnia została częściowo zniszczona w wyniku eksploatacji gliny na potrzeby znajdującej się tam cegielni.

W różnych okresach — poczynając od roku 1935 — na terenie tym odkrywane były warstwy kulturowe oraz obiekty kultur ceramiki wstęgowej rytej, episznurowych, trzciniecko-komarowskiej, łużyckiej, z okresu wczesnosłowiańskiego, staroruskiego oraz litewsko-polskiego.

W latach 2008–2010 badania archeologiczne na stanowisku przeprowadziła Łucka Ratunkowa Ekspedycja Archeologiczna pod kierownictwem O. E. Zlotogorskiego. W badaniach wzięli udział pracownicy naukowcy „Wołyńskich Starożytności”, filii Służby Ochrony Zabytków Archeologicznych Instytutu Archeologii Narodowej Akademii Nauk Ukrainy: A. B. Bardetskiy (kierownik wykopalisk), V.V. Tkach, M. P. Vasheta, V. V. Baran, V. H. Bayuk.

W 2010 roku, poza systematycznymi badaniami wykopaliskowymi prowadzono nadzory archeologiczne nad pracami ziemnymi związanymi z budową kanalizacji. Ogółem w roku 2010 przebadano teren o powierzchni 618 m² (wykop 11 — 409 m², wykop 12 — 209 m²) oraz objęto nadzorem rów kanalizacyjny długości 360 m.

MATERIAŁY

Wykop 11 znajdował się w południowo-zachodniej, odrębnej części wzgórza, otoczonej rzeką Rudką (Żydówką) i oddzielonej od głównego masywu jarem (Ryc. 1: 2). Był orientowany według stron świata, podzielono go na 3 ary na linii zachód-wschód i dodatkowo jeszcze poszerzając po pół ara z północnej i południowej strony, zgodnie ze współczesnymi warunkami i granicami działki wyznaczonej do budowy. Zerowy reper został wbity w północno-zachodnim narożniku wykopu.

Powierzchnia terenu w granicach wykopu była nachylona w kierunku południowym i wschodnim, tak że jego poziom w południowo-wschodniej części był o 0,3 m niższy. Miąższość warstw kulturowych była różna. W arach 1,2 i 5 wynosiła 1 m, w arze 3–0,5 m, a w arze 4–0,3 m licząc od współczesnej powierzchni terenu. Niżej zalegała przechodząca w całość (piaszczystą glinę koloru żółtego) warstwa żółtoszarej ziemi, w której widoczne były wypełniska obiektów. Grubość tej warstwy wynosiła 0,2–0,5 m.

Zabytki w obrębie warstwy kulturowej były przemieszane. Odnotowano tylko stopniowe zmniejszanie się wraz z głębokością ilości materiałów z okresu litewsko-polskiego i w zasadzie ich brak poniżej poziomu 0,5 m we wschodniej części wykopu. Znaleźiska z innych okresów zalegały na wszystkich głębokościach. W zachodniej części wykopu warstwa kulturowa była częściowo zniesiona i przemieszana, o czym świadczy wyraźna granica pomiędzy nią a warstwą nadcalcową, która pozostała nienaruszona.

Ogółem w wykopie 11 odkryto i zbadano 36 obiektów (numery obiektów odpowiadają numerom zaznaczonym na planie; Ryc. 2).

Grób kultury lubelsko-wołyńskiej (obiekt 30)

Grób znajdował się przy zachodniej granicy wykopu w granicach ara nr 4 (Ryc. 2, ob. 30). Strop jamy grobowej znajdował się na głębokości 0,3 m od powierzchni terenu oraz 0,6 m od poziomu zero (zerowego repera). Wypełnisko jamy grobowej stanowiła szara spiaszczona glina zmieszana z jaśniejszą gliną calcową. Było ono słabo czytelne i wyróżniało się na tle piaszczysto-gliniastej warstwy nadcalcowej nieznacznie ciemniejszą barwą.

Jama grobowa miała formę prostokąta o wymiarach 1,8 x 1 m, zorientowanego wzdłuż osi południe-północ z nieznacznym odchyleniem na zachód. Ścianki jamy były lekko pochyle, dno — równe, a jego głębokość wynosiła 0,5 m licząc od poziomu odkrycia. Anatomiczny porządek kości był zaburzony. Zmarły był złożony w pozycji skurczonej, na prawym boku, orientowany głową na południe. Kości nóg zachowały położenie pierwotne i znajdowały się na dnie jamy. Były ułożone razem i zgięte pod kątem blisko 60 stopni. Kości górnej części ciała, łącznie z miednicą, były poruszone i zalegały w skupisku w południowej części jamy na głębokości 0,25–0,5 m. Czaszka bez dolnej szczęki znajdowała się w okolicy miednicy na głębokości 0,25 m. Porządek anatomiczny zachowała także jedna kość ręki, która znajdowała się w południowo-wschodnim narożniku grobu, na dnie jamy. Najpewniej pierwotnie ręka zmarłego była zgięta i znajdowała się na poziomie jego twarzy. W tej samej części jamy grobowej, na jej dnie, znajdowało się naczynie rozbite na kilka dużych części, z których jedna była przesunięta w bok. Wnętrze naczynia wypełnione było ziemią a jego ścianki nieznacznie zdeformowane. Na zachód od nóg, na dnie jamy, znajdowała się owalne skupisko ziemi nasyconej barwnikiem koloru czerwonego, o wymiarach 0,15 x 0,08 m oraz miąższości 0,05–0,07 m. Specjalne analizy, mające na celu określenie składu barwnika, nie były przeprowadzane. Przypuszczalnie była to ochra. W obrębie tego skupiska odkryto trzy zabytki z krzemienia, ułożone równolegle, jeden blisko drugiego (Ryc. 6: 1). Granice zasięgu występowania barwnika były wyraźne, co sugeruje, że pierwotnie pokrywał on przedmiot wykonany z jakiegoś materiału organicznego (prawdopodobnie woreczek z tkaniny albo skóry?).

Naczynie miało płaskie, niewyodrębnione dno, lekko profilowany brzusiec, rozszerzającą się na zewnątrz szyjkę i spłaszczoną, słabo zaokrągloną krawędź wylewu. Niewielkich fragmentów wylewu nie udało się odnaleźć. Nieco powyżej załomu brzuśca znajdowały się dwa symetrycznie rozmieszczone uchwyty z cylindrycznymi pionowymi otworami o średnicy 0,7 cm (Ryc. 4: 2). Zewnętrzna powierzchnia naczynia była polerowana. W górnej części naczynie miało jednolity ciemnoszary kolor, a poniżej załomu barwę niejednorodną, z brązowo-szarymi plamami. Wewnętrzna powierzchnia brzuśca była dobrze wygładzona, z jasnobrązowymi i szarymi plamami, natomiast szyjki i wylewu polerowana. Gлина, z której wykonano naczynie miała domieszkę drobnego piasku. Wymiary naczynia: wysokość — 30 cm, średnica wylewu — 17,5–18 cm, średnica dna — 8 cm, maksymalna wydeńtość brzuśca — 19 cm, grubość ścianek — 0,5 cm.

Narzędzia krzemienne to trzy wióry wykonane z ciemnoszarego surowca wołyńskiego wieku turońskiego, odbite techniką twardego tłuka, o czym świadczą wyraźnie sęczi. Krawędzie boczne dwóch wiórów pokryte były nieregularnym drobnym, płaskim retuszem i słabo wypolerowane od zużycia (Ryc. 6: 3, 4). Trzeci wiór był grubszy, miał wysokie boczne krawędzie zatępione nieregularnym płaskim retuszem. Na jego dwóch końcach można zauważyć ślady zniszczeń w postaci piktażu i wytarcia (Ryc. 6: 5).

Obiekty z wczesnej epoki brązu

Obiekt 5 — jama owalnego kształtu, o wymiarach 1,7 x 1,2 m, głębokości 0,3 m, rozciągnięta na linii zachód-wschód, z nachylonymi ściankami i płaskim dnem; zarejestrowana na głębokości 0,8 m od poziomu zero (repera zero). Wypełnisko stanowiła szara humusowa glina piaszczysta. W wypełnisku odkryto amorficzne odłupki krzemienne.

Obiekt 7 — jama owalnego kształtu, wymiary: 1,15 x 0,9 m, głębokość 0,3 m rozciągnięta na linii północ-południe, z pionowymi ściankami, płaskim dnem; zarejestrowana na głębokości 0,85 m od poziomu zero. Wypełnisko stanowiła szara humusowa glina piaszczysta. W jamie znajdował się fragment naczynia kultury mierzanowickiej (rys. 8:31).

Obiekt 12 — okrągła jama o średnicy 2,75 m i głębokości 0,9 m, z pochyłymi ściankami, i płaskim dnem; zarejestrowana na głębokości 0,6 m od poziomu zero. Wypełnisko stanowiła szara humusowa glina piaszczysta. W jamie znaleziono fragmenty naczyń kultury episznurowej (rys. 8:33, 34), wisiorek z kła dzika (rys. 8:32) i odłupki krzemienne.

Obiekt 35 — jama kształtu owalnego, o wymiarach 1,7 x 0,9 m, zachowana głębokość 0,3 m, rozciągnięta na linii północ-południe, posiadała pochyłe ścianki i płaskie, równe dno; zarejestrowana na głębokości 1–1,05 m od poziomu zero (odkryta podczas odczyszczania dna obiektu 10). Wypełnisko stanowiła szara humusowa glina piaszczysta. W jamie został znaleziony fragment naczynia kultury ceramiki wielowaleczkowej (mnogowalikowej) i odłupki krzemienne.

Obiekty kultury trzciniecko-komarowskiej

Obiekt 13 — okrągła w planie jama o średnicy 2,2 m, głębokości 0,82 m; miała pochyłe ścianki i płaskie równe dno; zarejestrowana na głębokości 0,6 m od poziomu zero. Wypełnisko stanowiła szara piaszczysta glina przemieszana z humusem. W jamie znaleziono fragmenty naczynia kultury trzciniecko-komarowskiej. Jama uszkodzona była przez wkopany w nią obiekt 9.

Obiekt 31 — kształtu owalnego kształtu, o wymiarach 2,5 x 1,7, rozciągnięty na linii północ-południe, zachowana głębokość 0,45–0,5 m; posiadał pochyłe ścianki, płaskie równe dno; zarejestrowany na głębokości 0,6 m od poziomu zero. Fragment dna jamy obok jej ściany południowej był przepalony na kolor ceglasty, co wskazuje, że w miejscu tym palono ogień — znajdowało się palenisko (Ryc. 8: 10). Wypełnisko obiektu stanowiła szara humusowa glina piaszczysta. W jamie znaleziono: fragmenty ceramiki kultury trzciniecko-komarowskiej, pięć długich kości ptasich, znaczną ilość muszli szczeżui. Fragmenty ceramiki pochodzą z 5 lepionych ręcznie naczyń o polerowanych bądź bardzo dobrze wygładzonych powierzchniach barwy brązowej lub ceglastej, wykonanych z glin z domieszką okruczków krzemienia i piasku (Ryc. 8: 11–16).

Obiekty z IX–X wieku

Obiekt 36 — półziemianka mieszkalna na planie kwadratu; wymiary: 3,2 x 3 m, głębokość 0,55 m; orientowana kątami według stron świata; o pochyłych ściankach i płaskim, równym dnie; zarejestrowana na głębokość 0,6 m od poziomu zero. W jej północnym narożni-

ku znajdował się piec na planie zbliżonym do podkowy, o ściankach z ubitej gliny. Obok południowo-wschodniej ściany odkryto zagłębioną w dno półziemianki jamę o średnicy 0,25 m i głębokości 0,2 m. Wypełnisko półziemianki stanowiła ciemnoszara humusowa glina piaszczysta z okruchami polepy i węgielkami drzewnymi. Wewnątrz znaleziono ułamki ceramiki z IX–X wieku, dwustożkowy gliniany przęślik oraz żelazne kabłąkowe nożyce zachowane w dwóch fragmentach. W północną część półziemianki był wkopany obiekt 14.

Obiekt 15 — okrągła jama o średnicy 1,3 m i głębokość 0,95 m, o pionowych ściankach i nieckowatym dnie; zarejestrowana na głębokości 1,35 m od poziomu zero. Wypełnisko stanowiła ciemnoszara humusowa glina piaszczysta. Wewnątrz znaleziono fragmenty plaacka glinianego (talerza) i naczyń z IX–X wieku.

Obiekty z XII–XIII wieku

Obiekt 1 — półziemianka mieszkalna o kształcie kwadratu, wymiary: 4,5 x 4,3 m, głębokość 0,3–0,4 m; orientowana według stron świata; miała pionowe ścianki, równe płaskie dno; zarejestrowana na głębokości 0,85 m od poziomu zero (Ryc. 10: 1). W północno-wschodnim narożniku znajdował się piec z ubitej gliny, prostokątny w planie, o wymiarach 2 x 1,6 m, wysokości 0,9 od poziomu dna półziemianki. Stwierdzono trzy kolejne, leżące jeden na drugim poziomy użytkowe paleniska pieca. We wschodniej ścianie półziemianki znajdowała się wnęka (nisza) o wymiarach 1,2 x 0,7 m i głębokości 0,2 m. W centrum półziemianki odkryto trzy dołki posłupowe o średnicach odpowiednio: 0,3, 0,25 i 0,45 m i głębokościach: 0,3 m, 0,15 i 0,35 m, usytuowane na linii północ-południe. Stratygrafię wypełniska przedstawiono dokładniej na Ryc. 10:1. W wypełnisku półziemianki znaleziono fragmenty ceramiki z XIII wieku (Ryc. 10: 2–9), cały importowany dzban (Ryc. 11: 16), dwie żelazne ostrogi (Ryc. 11: 9, 10), fragment żelaznego strzemięcia (Ryc. 11: 6), żelazne noże (Ryc. 11: 11–15), fragment lichtarza z brązu (detal z kolcem, na który była nabijana świeczka) (Ryc. 11: 1), fragment krzyżyka z brązu (Ryc. 11: 2), wisiołek w formie płaskiego kółka, zdobiony tłoczonymi krzyżykami (Ryc. 11: 3), pierścień zdobiony dwiema dookólnymi rytymi liniami (Ryc. 11: 4), przęślik z łupku owruckiego (Ryc. 11: 5), żelazne haczyki rybackie (Ryc. 11: 7, 8).

Obiekt 9 — półziemianka mieszkalna, analogiczna do poprzedniej, wymiary: 4,2 x 3,9 m, głębokość 0,5 m, zarejestrowana na głębokości 0,6 m od poziomu zero (Ryc. 12: 1). Piec miał także trzy poziomy użytkowe paleniska; dwa dolne były wyłożone fragmentami ceramiki pochodzącymi z garnków, misek i naczyń na ziarno (Ryc. 12: 2–5, 8, 10). We wschodniej ścianie znajdowała się wnęka o wymiarach 1,2 x 0,7 m i głębokości 0,2 m. W południowo-zachodnim narożniku zadokumentowano dwa owalne w planie dołki posłupowe o wymiarach 0,4 x 0,3 m i głębokości 0,3 m. Stratygrafię wypełniska przedstawiono dokładniej na Ryc. 10: 1. W półziemiance znaleziono fragmenty ceramiki z XII–XIII wieku (Ryc. 12: 7, 9, 11, 12), żelazny klucz i żelazne noże.

Obiekt 14 — półziemianka mieszkalna, o wymiarach 3,5 x 3,2 m, głębokości 0,6 m, orientowana według stron świata; miała pochyle ścianki, równe płaskie dno; zarejestrowana na głębokości 0,6 m od poziomu zero. W południowo-zachodnim narożniku i przy połud-

niowej ścianie znajdowały się owalne w planie dołki posłupowe o wymiarach 0,3 x 0,15 m i głębokości 0,2 m. Wypełnisko obiektu stanowiła ciemno-szara humusowa glina piaszczysta z okruchami polepy i węgielkami drzewnymi. Wewnątrz odkryto fragmenty ceramiki z XII–XIII wieku (Ryc. 12: 6), ułamki naczyń glazurowanych, paciorki z brązu i żelazne noże.

Obiekt 4 – okrągła jama, średnica: 2,2 m, głębokość 1,6 m; miała ścianki pochylone do środka i nieckowate dno; zarejestrowana na głębokości 1 m od poziomu zero. Wypełnisko stanowiła ciemnoszara humusowa glina piaszczysta. Wewnątrz znaleziono fragmenty ceramiki z XII–XIII wieku (Ryc. 10: 10–14), fragmenty szklanych, spiralnych bransolet i żelazne noże.

Obiekt 10 – jama nieregularnego kształtu o wymiarach 3,45 x 2,95 m i głębokości 0,22–0,45 m, pochylonych ściankach i nierównym dnie; zarejestrowana na głębokości 0,6 m od poziomu zero. Wypełnisko stanowiła ciemnoszara humusowa glina piaszczysta. Wewnątrz znaleziono fragmenty ceramiki z XII–XIII wieku.

Obiekty 2, 6, 17, 18 i 32 – owalne bądź okrągłe w planie jamy o wymiarach 2 x 1,2 – 0,8 x 0,7 i głębokościach 0,1–0,25 m, z pochylonymi ściankami i płaskim dnem, wypełnione ciemnoszarą humusową gliną piaszczystą z nieznaczną domieszką okruchów polepy. W wypełniskach znajdowały się pojedyncze fragmenty ceramiki z XII–XIII wieku (Ryc. 10: 15, 17).

Obiekty 11, 19, 2, 26 i 27 – prostokątne jamy o wymiarach 2,3 x 1,3 – 1,3 x 0,8 m, głębokości 0,15–0,4 m, o pochylonych ściankach, równych, płaskich dnach, wypełnione ciemnoszarą humusową gliną piaszczystą, z nieznaczną domieszką polepy. W ich wypełniskach także występowały pojedyncze fragmenty ceramiki z XII–XIII wieku (Ryc. 10: 16).

Obiekty z okresu staroruskiego

Obiekty 24 i 33 – okrągłe jamy na ziarno o średnicy 1,2 m, głębokości 1 m, ze ściankami pochylonymi do środka i nieckowatych dnach; zarejestrowane na głębokość 0,6 m od poziomu zero. Ich wypełniska stanowiła tłusta, ciemnoszara glina piaszczysta przemieszana z humusem, z wkładkami żółtej calcowej gliny. Znaleziono w nich fragmenty brzuśców naczyń z okresu staroruskiego.

Obiekt z XV wieku

Obiekt 3 – prostokątna jama o wymiarach 2,2 x 1,7 m i głębokości 0,25–0,35 m. Miała pochylone ścianki i płaskie dno. Zarejestrowana na głębokości 0,95 od poziomu zero. Wypełnisko stanowiła ciemnoszara humusowa glina piaszczysta. Wewnątrz znaleziono fragmenty naczyń z XV wieku.

Warstwa kulturowa

W warstwie kulturowej oraz w wypełniskach obiektów średniowiecznych znaleziono fragmenty czterech naczyń kultury amfor kulistych. Jedno z nich miało prosty, pionowy, nieco zwężający się wylew i było zdobione wykonanym stempelkiem ornamentem w postaci kratek układających się w poziome wstęgi i zwisające trójkąty (Ryc. 8: 27). Pod pionowym

wylewem i na brzuścu innego naczynia znajdował się podobny ornament w postaci dwu rzędów wykonanych stempelkiem ukośnych kratek (Ryc. 8: 29). Średnica wylewu ostatniego naczynia wynosiła 16 cm. Znaleziono także fragment profilowanego naczynia z kolankowatym uchem, którego dolna część była zdobiona ornamentem w postaci wykonanego stempelkiem poziomego zygzaka (Ryc. 8: 28). Otwór ucha miał średnicę 0,6–0,8 cm. Na fragmencie brzuśca czwartego naczynia znajdował się ornament w postaci dwu rzędów pionowych kresiek wykonanych stempelkiem (Ryc. 8: 30). Wszystkie naczynia były wykonane z gliny z domieszką piasku i okruchów krzemienia oraz miały polerowaną albo dobrze wygładzoną powierzchnię szarego koloru.

Z warstwy kulturowej pochodzi także seria fragmentów ceramiki kultury trzciniecko-komarowskiej. Przeważnie pochodzą one z naczyń z wychylonymi na zewnątrz wylewami, z zaokrąglonymi albo ściętymi brzegami (Ryc. 8: 19–23). Jeden z fragmentów był zdobiony ornamentem w postaci czterech rytych ukośnych kresiek (Ryc. 8: 17), inne — poziomymi i ukośnymi rzędami dołków (Ryc. 8: 18). Znaleziono również: fragment wylewu miski stożkowej z poziomo ściętym brzegiem (Ryc. 8: 24), fragment kolankowatego, trójkątnego w przekroju ucha czerpaka albo wazy (Ryc. 8: 25), fragment tak zwanego „rogatego” glinianego przęslika z cylindryczną górną połową i rzędem bocznych, piramidalnych, zaokrąglonych rożków, rozmieszczonych na obwodzie (Ryc. 8: 26). Łącznie znaleziono fragmenty ok. 10 naczyń kultury trzciniecko-komarowskiej. Wszystkie naczynia oraz przęslik były wykonane z gliny z domieszką krzemienia i piasku, miały polerowaną albo dobrze wygładzoną powierzchnię koloru brązowego lub ceglatego.

W warstwie kulturowej oraz w wypełniskach obiektów średniowiecznych znaleziono także serię ceramiki kultury lużyckiej — fragmenty garnków i mis. Większość garnków miała wylewy wychylone na zewnątrz, polerowaną wewnętrzną oraz chropowatą zewnętrzną powierzchnię szarego i szarobrązowego koloru (Ryc. 9: 18–21, 23, 24, 26). Wykonane były z gliny z domieszką żwiru, krzemienia i piasku. Dwa z odkrytych naczyń zdobione były nalepianymi, ukośnie karbowanymi listwami (Ryc. 9: 19, 26), a dwa — rzędem otworków pod krawędzią wylewu (Ryc. 9: 20, 21). Jedno z naczyń miało duże rozmiary (średnica brzuśca 30 cm, grubość ścianek 0,9 cm). Jego zewnętrzna powierzchnia była skośnie obmazywana palcami (Ryc. 9: 18). Inne naczynie miało zaokrąglony, nieco pogrubiony, wychylony na zewnątrz brzeg i wygładzoną powierzchnię (Ryc. 9: 24). Jeśli chodzi o miski, odnaleziono fragmenty jednej stożkowej (Ryc. 9: 22) i jednej kulistej, z zagiętym do środka wylewem (Ryc. 9: 25). Pierwsza z nich — polerowana na czarno, wykonana była z gliny z domieszką piasku, druga — polerowana wewnątrz i chropowata po stronie zewnętrznej, z gliny z domieszką piasku i żwiru.

Wykop 12

Wykop pokrywał się z granicami planowanej pod zabudowę działki i był zorientowany według stron świata, z niewielkim odchyleniem (Ryc. 1: 2c). W celu pełnego zadokumentowania ważnych obiektów założono 4 dodatkowe cięcia profilowe.

Mięszkość warstwy kulturowej w granicach wykopu wynosiła 0,8–1 m. Niżej zalega warstwa naturalna (stropowy poziom gleby kopalnej) przechodząca w żółtoszary calec, w której widoczne były wypełniska obiektów. Jej mięszkość wahała się od 0,2 do 0,5 m. Niżej znajduje się calcowa glina piaszczysta koloru żółtego.

Łącznie w wykopie 12 odkryto i zbadano 26 obiektów (numery obiektów odpowiadają numerom zaznaczonym na planie; Ryc. 3).

Obiekty kultury ceramiki wstęgowej rytej

Obiekt 7 – owalna jama rozciągnięta na linii północ-południe, o wymiarach 4,8 x 3,1 m, głębokości 0,7–1 m, licząc od poziomu odkrycia; znajdowała się przy północno-wschodniej granicy wykopu, częściowo wchodząc w jego profil. Obiekt został przebadany w granicach wykopu. Strop wypełniska jamy, szarego koloru, odcinający się szarozółtej warstwy nadcalcowej gliny piaszczystej, został zarejestrowany na głębokości 0,7 m od poziomu zero. Jama miała pochyłe ścianki i nachylone w kierunku południowym równe dno. W jej centralnej części, na dnie znajdowało się zagłębienie o wymiarach 1,17 x 0,68 m, nieckowate w przekroju, głębokości 0,1 m (1,6 m od poziomu zero). Z południowej strony zagłębienie było otoczone podkowiastego kształtu ostańcem calcowym o wysokości 0,15 m. Przy północnej ścianie obiektu, na jego dnie, odkryto okrągłą w planie, trójkątną w przekroju jamę o średnicy 0,44 m i głębokości -0,3 m od poziomu dna (1,8 m od poziomu zerowego). We wschodniej ścianie obiektu znajdowała się nisza (obiekt 7a) z równym, płaskim dnem, o głębokości -0,35 od poziomu odkrycia; jej gliniaste dno było przepalane na kolor ceglasty na przestrzeni o wymiarach 0,51 x 0,3 m i głębokość 0,06 m. Wypełnisko obiektu stanowiła szara gliny piaszczysta przemieszana z humusem. Wewnątrz znaleziono fragmenty naczyń „kuchennych” („grubej roboty”) i „stołowych” kultury ceramiki wstęgowej rytej oraz wyroby z krzemienia i obsydianu. Naczynia miały kulisty kształt. Naczynia „kuchenne” były grubościennie, wykonane z gliny (niekiedy ilastej) z domieszką piasku, żwiru i miki, posiadały wygładzoną, niekiedy wypolerowaną powierzchnię zewnętrzną. Jedno z nich było zdobione ornamentem paznokciowym oraz parą guzków umieszczonych pod krawędzią wylewu. Naczynia „stołowe” z gliny ilastej, często z domieszką piasku, o polerowanej ciemnoszarej bądź brązowej powierzchni, były ozdobione ornamentem w postaci linii rytych. Z wyrobów z krzemienia znaleziono: prostopadłościennie i stożkowane rdzenie, wkładki sierpowate z retuszem krawędziowym, przekłuwacz wiórowy, wiór z ukośnym półtyłcem, wióry z retuszowanymi bocznymi krawędziami (wiórowce), drapacze wiórowe, drapacze zdwojone na wiórach, drapacze na odłupkach, drapacz wykonany z technicznego wióra. Z obsydianu były wykonane wiórki (4 sztuki), z których jeden miał retuszowane krawędzie boczne.

Obiekt 8 – owalna jama, wymiary: 1,92 x 1,5 m, głębokość 0,7 m od poziomu odkrycia; rozciągnięta na linii północ-południe; znajdowała się przy północno-wschodnim profilu wykopu, wychodząc poza jego granice. Strop wypełniska jamy szarego koloru, odcinający się od szarozółtej nadcalcowej gliny piaszczystej, został zarejestrowany na głębokości 0,7 m od poziomu zero; na poziomie tym jama łączyła się z obiektem z okresu słowiańskiego

(obiektem 10). Jama miała pochyle ścianki i równe, płaskie dno. Jej południowa część była częściowo zniszczona przez obiekt 10, a północna przez wkopane w nią zagłębienie ze szkieletami zwierzęcymi (obiekt 17). Wypełnisko jamy stanowiła szara glina piaszczysta przemieszana z humusem. Wewnątrz znaleziono fragmenty naczyń „kuchennych: i „stołowych” kultury ceramiki wstęgowej rytej oraz wyroby z krzemienia. Naczynia miały formę kulistą. „Kuchenne” były grubościennie, wykonane z gliny (niekiedy ilastej), z domieszką piasku, żwiru i miki, z wygładzonymi, niekiedy wypolerowanymi zewnętrznymi powierzchniami. Naczynia „stołowe” były zrobione z gliny ilastej, często z dodatkiem piasku; miały polerowaną ciemnoszarą, czarną albo brązową barwę i były zdobione ornamentem linii rytych oraz nutowym. Ornament na jednej z misek składał się z grupy sześciu równoległych linii ukośnych zakończonych owalnymi dołkami „nutowymi”. Zabytki z krzemienia (surowiec szary wołyński wieku turońskiego) to odłupki, wiór z bocznymi krawędziami pokrytymi drobnym, nieregularnym retuszem oraz stożkowaty rdzeń.

Obiekt 21 — jama przypominająca rów, o wymiarach 7,55 x 2,5 m, głębokości 0,6 m, orientowana na linii północ-południe, z nieznacznym odchyleniem w kierunku wschodnim, znajdowała się w południowo-wschodniej części wykopu. Strop jej wypełniska barwy szarej odcinający się od szarozółtej warstwy nadcalcowej (gliny piaszczystej) został zarejestrowany na głębokości 0,7 m od poziomu zero. Jama miała pochyle ścianki i płaskie dno. W północnej części obiektu znajdowały się dwa nieregularne zagłębienia o głębokość 0,5–0,7 m i 0,65 m (licząc od poziomu zarejestrowania jamy). Między zagłębieniami oraz na dnie jednego z nich odkryto skupisko brył polepy o wymiarach 1,5 x 1,35 m; polepa była wypalona na ceglasty kolor i w swej masie zawierała domieszkę szczątków organicznych (źdźbła i ziarna traw), widoczne były również na niej odciski prętów i żerdzi. Wypełnisko obiektu stanowiła szara glina piaszczysta przemieszana z humusem i okruchami polepy (wypalonej gliny). Wewnątrz znaleziono dużą ilość kości, odłupków i okruchów krzemienia, kamienie, fragmenty „stołowych” i „kuchennych” naczyń kultury ceramiki wstęgowej rytej, narzędzia z krzemienia i obsydianu, bryłkę pirytu. Naczynia miały kulisty kształt; ceramika „kuchenna” była grubościenna, wykonana z gliny z domieszką piasku, żwiru i miki; naczynia miały wygładzoną, niekiedy wypolerowaną zewnętrzną powierzchnię. Elementy zdobnicze stanowiły pojedyncze (Ryc. 5: 13) lub podwójne (Ryc. 5: 11) linie dołków paznokciowymi lub palcowo-paznokciowych umieszczone poziomo pod krawędzią wylewu i skośnie na brzuscu, pomiędzy nalepianymi guzami. Guzy miały różne kształty: stożkowate, podłużne, półkuliste; podłużne były orientowane pionowo, poziomo i skośnie; bywały podzielone na części jednym albo kilkoma dołkami, a półokrągłe miały jeden dołek (wglębienie) pośrodku. Oryginalnym elementem zdobniczym jest nalepiany wałeczek podzielony wgnieceniami (karbowaniem) umieszczony pod szyjką jednego z naczyń. Naczynie to miało dolezione na brzuscu ucho z poziomym cylindrycznym otworem. Wszystkie naczynia miały płaskie, niewyodrębnione dna. Pośród naczyń „kuchennych” zwracają uwagę: pojedynczy egzemplarz zachowanej fragmentarycznie półkulistej miski (Ryc. 5: 14) i amfora z pionową szyjką i kulistym brzuscem (Ryc. 5: 17). Naczynia „stołowe” były wykonane

z gliny ilastej, często z domieszką piasku; miały polerowaną szarą, czarną bądź brązową powierzchnię i były zdobione ornamentem rytych linii (Ryc. 5: 6), nutowym (Ryc. 5: 2, 3, 5) oraz odciskami stempelkowymi (Ryc. 5: 7). Wyróżnić można grupę oryginalnych kompozycji ornamentów liniowych, które mają analogię w kulturach neolitycznych wschodnich Węgier (kultura bukowska i grupa Tiszadob; Ryc. 5: 9, 10, 15, 16). Jedna miska nie posiadała zdobień, jedna zdobiona była na wzór naczyń „kuchennych” (Ryc. 5: 4). Jedno naczynie miało powierzchnię zdobioną liniowym ornamentem z dużymi owalnymi lub pionowo wydłużonymi pseudo-„nutami”, wypełnionymi źle zachowaną farbą (albo klejem), na której widać rzędy odcisniętych skośnych małych trójkątów równobocznych (Ryc. 5: 8). Na jednej misce, polerowanej na czarno, skleionej z fragmentów, udało się w pełni zrekonstruować skomplikowany ornament (Ryc. 5: 1). Wyroby z krzemienia to: tłuk, wkładki sierpowe (sierpaki) z wyświeceniem krawędziowym i powierzchniowym wykonane z wiórow; wiertniki na wiórach; wiórowce; drapacze wiórowe; drapacze z płaskich odłupków; drapacz z technicznego wióra. Z obsydianu był zrobiony podłużny wiór. Wyroby kamienne to z kolei: tłuk, fragmenty osełek z drobnziarnistego piaskowca, fragmenty żarna z gruboziarnistego piaskowca oraz drobne fragmenty szlifowanych dłut z szarzielonego karpackiego łupku.

Obiekt 23 — owalna jama o wymiarach 1,7 x 1,5 m, głębokości 0,37–0,4 m od poziomu odkrycia, rozciągnięta na linii północ-południe; znajdowała się przy południowo-zachodniej ścianie wykopu i częściowo wychodziła za jego granicę. Strop wypełniska szarego koloru odcinający się od szaro-żółtej nadcalcowej gliny piaszczystej zarejestrowano na głębokości 0,7 m od poziomu zero. Jama miała pochyle ścianki, równe płaskie dno. W północnej części znajdowała się podłużne zagłębienie o głębokości 0,17 m. Jama była badana w granicach wykopu. Wypełnisko stanowiła szara glina piaszczysta przemieszana z humusem. W wypełnisku znaleziono: odłupki i drapacze na odłupkach z krzemienia szarego wołyńskiego wieku turońskiego, fragment piaskowca, fragmenty polepy z konstrukcji pieca, kawałki kości, szydło z kości bez przewierconego otworu, fragmenty naczyń „kuchennych” i „stołowych” kultury ceramiki wstęgowej rytej w ilości 26 sztuk. Naczynia miały kulistą formę. „Kuchenne” były grubościennie, wykonane z gliny z domieszką piasku, żwiru i miki, z wygładzoną, niekiedy wypolerowaną zewnętrzną powierzchnią. Naczynia „stołowe” były zrobione z gliny ilastej, często z domieszką piasku; miały polerowaną ciemnoszarą albo brązową powierzchnię i były zdobione ornamentami liniowymi i liniowo-nutowymi.

Obiekty z wczesnej epoki brązu

Obiekt 1 — owalna jama, rozciągnięta na linii południowy zachód — północny wschód, wymiary: 2,38 x 2,6 m; głębokość 1,8 m od poziomu odkrycia. Strop wypełniska obiektu szarego koloru odcinający się od szarożółtej nadcalcowej warstwy gliny piaszczystej, został zarejestrowany na głębokości 0,6 m od poziomu zero. Jama miała pionowe ścianki i równe, płaskie dno. W południowej części znajdowało się podłużne zagłębienie głębokości 1,4 m i wymiarach 1,6 x 0,23 m. W wypełnisku, które stanowiła ciemnoszara glina piaszczysta

przemieszana z humusem, znaleziono ceramikę, szpilę z kości i fragment krzemiennego grotu oszczepu kultury strzyżowskiej.

Obiekt 5 — owalna jama, rozciągnięta na linii południowy zachód — północny wschód, o wymiarach 1,8 x 1,6 m, głębokości 0,75 m od poziomu odkrycia. Strop wypełniska szarego koloru odcinający się od szarozółtej gliniastej warstwy nadcalcowej zarejestrowano na głębokości 0,6 m od poziomu zero. Jama miała pionowe ścianki i równe dno, płaskie. W wypełnisku, które stanowiła ciemnoszara glina piaszczysta przemieszana z humusem, znaleziono ceramikę kultury strzyżowskiej.

Obiekt 6 — owalna jama o wymiarach 2 x 1,45 m, głębokości 0,7 m, orientowana na linii północ-południe, odkryta na głębokości 0,6 m od poziomu zero. Miała ona pionowe ścianki i równe dno. W wypełnisku, które stanowiła ciemnoszara glina piaszczysta przemieszana z humusem, znaleziono fragmenty ceramiki z epoki brązu.

Obiekt 18 — jama okrągła w rzucie z góry, w przekroju trapezowata, średnica: 1,75 m, odkryta na poziomie 0,7 m; głębokość -1,7 m. Przy dnie znajdowała się nisza o szerokości 0,15 m. W wypełnisku, które stanowiła szara ziemia, odkryto ceramikę kultury strzyżowskiej, igłę z kości oraz fragment krzemienia.

Obiekty 20 i 22 — owalne jamy o wymiarach 1,48 x 1,1 i 1,55 x 1,45 m, głębokości -0,3–0,15 i -0,35 m, z pochyłymi ściankami i nieckowatymi dnami. Zostały zarejestrowane na głębokości 0,7 m od poziomu zero. Wypełniska stanowiła szara glina piaszczysta. Znalaziono w nich fragmenty ceramiki kultur strzyżowskiej i ceramiki wstęgowej rytej.

Obiekt 24 — jama owalna w rzucie z góry, o wymiarach 2,95 x 2,25 m, głębokości 1–1,2 m od poziomu odkrycia, rozciągnięta na linii północny wschód — południowy zachód; znajdowała się w południowo-wschodniej części wykopu. Strop wypełniska obiektu szarego koloru odcinający się od warstwy szarozółtej gliny nadcalcowej, zarejestrowano na głębokości 0,7 m od poziomu zero; obiekt na poziomie stropu łączył się z jamą kultury ceramiki wstęgowej rytej (obiekt 21) o podobnym wypełnisku. Jama miała pochyłe ścianki i równe dno nachylone w kierunku wschodnim. Wypełnisko stanowiła szara glina piaszczysta przemieszana z humusem. Odkryto w nim: fragmenty kości, fragmenty brzuśców naczyń kultury ceramiki wstęgowej rytej, odłupki i drapacze wiórowe z szarego krzemienia wołyńskiego wieku turońskiego.

Obiekt 26 — jama owalna w rzucie z góry, o wymiarach 3,1 x 1,3 m, głębokości 0,7 m, rozciągnięta na linii północ-południe; znajdowała się przy południowo-zachodniej ścianie poszerzenia wykopu i częściowo wychodziła za jego granicę. Strop wypełniska obiektu koloru szarego, odcinający się od warstwy nadcalcowej szarozółtej gliny piaszczystej, zarejestrowano na głębokości 0,7 m od poziomu zero. Jama miała pochyłe ścianki i równe dno. W południowej części znajdowało się podłużne zagłębienie nachylone w kierunku północnym, głębokości 0,45–0,5 m. Obiekt został zbadany tylko w granicach wykopu. Wypełnisko jamy stanowiła szara glina piaszczysta przemieszana z humusem. Znalaziono w niej: fragmenty ceramiki kultury ceramiki wstęgowej rytej (14 sztuk); trzy odłupki z krzemienia szarego wołyńskiego wieku turońskiego; fragment kości ze szlifowaną powierzchnią; fragment

półkulistego rozcieracza z gruboziarnistego piaskowca; fragment brzuśca i część przydenną naczyń kultury strzyżowskiej o wygładzonej wewnętrznej powierzchni koloru ceglatego i zewnętrznej przecieranej, barwy szarobrązowej, wykonane z gliny z domieszką piasku i szamotu.

Obiekty kultury trzciniecko-komarowskiej

Obiekt 25 — pozostałości pieca kamiennieo-glinianego (Ryc. 8: 1). Ścianki kopuły pieca, odsłonięte na głębokości 0,5 m od poziomu zero, zbudowane były z jasnożółtej gliny piaszczystej. Wnętrze pieca był wyłożone fragmentami naczyń, w tym kubka kultury trzciniecko-komarowskiej. Jedno z naczyń, jajowatego kształtu, miało pionową pogrubioną, zaokrągloną krawędź wylewu i wygładzoną wewnętrzną i wypolerowaną zewnętrzną powierzchnię; wykonane było z gliny z domieszką piasku (Ryc. 8: 3). Inne naczynie miało wychylony na zewnątrz, pogrubioną krawędź wylewu ze ściętymi prostopadłe brzegami; szarobrązową, szorstką (nie gładzoną) powierzchnię; wykonane było z gliny schudzonej domieszką okruczków krzemienia (Ryc. 8: 4). Kubek miał wypukłe ścianki, pionową szyjkę i wychylony na zewnątrz wylew z prostopadłe ściętymi brzegami, powierzchnię barwy ciemnoszaro-brązowej, wygładzoną, a na wylewie — wypolerowaną. Wykonany był z gliny z domieszką krzemienia i piasku. Średnica wylewu wynosiła 6 cm (Ryc. 8: 6). Na poziomie odkrycia stropu pieca trudno było zaobserwować zarys obiektu w obrębie którego się znajdował. Jego wypełnisko stanowiła ciemnoszara glina piaszczysta przemieszana z humusem. W wypełnisku znaleziono fragmenty ceramiki kultury wstęgowej rytej; odłupki z krzemienia; fragmenty piaskowca; fragment naczynia kultury trzciniecko-komarowskiej z wylewem wychylonym na zewnątrz i skośnie ściętą krawędzią, o wygładzonej powierzchni, a na wylewie — polerowanej, wykonany z gliny z domieszką krzemienia i piasku (Ryc. 8: 5), a także fragmenty naczynia, które stanowiły elementy paleniska. Kamiennieo-gliniane komora paleniskowa pieca o kształcie podkowy miała wymiary 1,3 x 0,5 m. Znajdowała się ona na głębokości 0,7 m od poziomu zero. Grubość dna paleniska wynosiła 0,02–0,03 m. Było ono w całości wyłożone uławkami naczynia kultury trzciniecko-komarowskiej (ilość: 127 sztuk) i fragmentami kamiennej oselki. Naczynie, którego uławkami wyłożone było palenisko pieca to garnek tulipanowaty z niewyodrębnionym dnem, pionowa szyjką, wychylonym na zewnątrz wylewem i poziomo ściętymi krawędziami; zdobiony był czterema grupami ukośnych kresek i czterema układami składającymi się z ukośnych kresek i „choinek”, rozmieszczonych kolejno w rzędzie na załomie brzuśca (Ryc. 8: 2). Powierzchnia naczynia była brązowa, polerowana; wykonany był z gliny z domieszką krzemienia, piasku i błyszczącej miki. Oselka wykonana została z drobnoziarnistego piaskowca koloru ceglatego, jej powierzchnia robocza była lekko wklęsła (Ryc. 8: 8, 9).

Obiekty kultury Łuka-Rajkowieckaja

Obiekt 2 — okrągła jama o średnicy 1,4 m, głębokości 2,05 m. Jej strop zarejestrowano na poziomie 0,6 m. Jama miała pochyle ścianki i nieckowate dno. W wypełnisku, które

stanowiła ciemna glina piaszczysta przemieszana z humusem, odnaleziono ceramikę z VIII–IX wieku.

Obiekt 10 — okrągła jama o średnicy 1,8 m, głębokości 1,8 m. Jej strop został zarejestrowany na poziomie -0,7 m. Jama miała pionowe ścianki i równe, płaskie dno, którego głębokość wynosiła 1,8 m. W wypełnisku, które stanowiła ciemna ziemia znaleziono ceramikę z VIII–IX wieku i szydło z kości.

Obiekt 11 — okrągła jama o średnicy 1,35 m, głębokości 1,7 m. Strop jamy zarejestrowano na poziomie 0,7 m. Jama miała pionowe ścianki i równe dno. W jej wypełnisku, które stanowiła ciemna ziemia, odkryto ceramikę z VIII–IX wieku.

Obiekty z X wieku

Obiekt 12 — półziemianka mieszkalna na planie nieregularnego czworoboku, orientowana według stron świata. Jej strop zarejestrowano na poziomie -0,7 m. W obrębie wykopu znajdowała się tylko część obiektu. Półziemianka miała pionowe ściany pionowe i równe, płaskie dno; jej głębokość wynosiła 0,8 m. Długość rozpoznanego w całości boku półziemianki wynosiła 2,4 m, drugi został zarejestrowany na długości 1,6 m. We wschodnim narożniku obiektu odsłonięto okrągły w planie ślad po słupie o średnicy 0,15 m i głębokości 1 m. W narożniku północnym znajdował się prostokątny piec, którego część stropową zarejestrowano na głębokości 0,45 m; otwór komory paleniskowej pieca znajdował się od strony południowo-zachodniej. Szerokość pieca wynosiła 1,95 m; został przebadany na długości 1,4 m. Dno paleniska pieca znajdowało się na poziomie 0,6 m, jego grubość wynosiła 0,06 m; wyłożone było kośćmi i fragmentami ceramiki z X i początku XI wieku. W wypełnisku obiektu, które stanowiła szara ziemia z okruskami przepalanej gliny z konstrukcji pieca i węgla drzewnego znaleziono ceramikę z X i początku XI wieku.

Obiekt 16 — jama o nieregularnych kształtach, z dwoma piecami posiadającymi wnęki po bokach, rozciągnięta na linii północ-południe, o głębokości 1,2 m. Jej strop został zarejestrowany na poziomie 0,7 m i wychodził poza granicę wykopu. Jedna część obiektu została zbadana na długości 2,8 m (nie wliczając pieców), druga — na 2,45 m. Jama miała pionowe ścianki i równe dno. W jej zachodniej części znajdowało się owalne zagłębienie o wymiarach 1 x 0,7 m i głębokości 1,85 m. W północno-wschodniej części obiektu znajdował się piec wydrążony w jego calcowej ściance. Na poziomie 0,8 m, licząc od poziomu zarejestrowania pieca, zachowało się palenisko o nieregularnym, zbliżonym do okrągłego kształcie, wymiarach 2,8 x 2,6 m; dno paleniska wyłożone było kawałkami ceramiki z X wieku i miało grubość 0,05 m. Pod całą warstwą ceramiki odnotowano cienką warstwę węgla drzewnego. W południowo-wschodniej części obiektu znajdowało się pozostałości analogicznego pieca, który zbadano tylko częściowo. Tworzył on układ stratygraficzny z nakrywającym go piecem z obiektu 12. Grubość dna paleniska pieca wynosiła 0,05 m; było ono wyłożone kośćmi i fragmentami ceramiki z X wieku. W wypełnisku obiektu, które stanowiła ciemna ziemia, znaleziono ceramikę z X wieku.

Obiekt 15 – półziemianka mieszkalna na planie prostokąta, wymiarach 3,5 x 3,6 m, głębokość 1,0 m; orientowana narożnikami według stron świata, z niewielkim odchyleniem. Strop obiektu, słabo czytelny, został zarejestrowany na poziomie 0,7 m. Obiekt miał pionowe ścianki i równe, płaskie dno. W narożnikach południowym i zachodnim zachowały się doły posłupowe o średnicy 0,2 m i głębokości 1,4 m. W narożniku północnym usytuowany był piec na planie podkowiastym, o wymiarach 1,2 x 1,2 m. Został odkryty na poziomie 0,5 m; otwór komory paleniskowej pieca znajdował się od strony południowej. Dno paleniska odkryto na poziomie 0,9 m. Jego grubość wynosiła 0,1 m. Wypełnisko półziemianki stanowiła szara ziemia z domieszką okruchów przepalanej gliny i węgla drzewnego. Wewnątrz znaleziono ceramikę z X i początku XI wieku.

Obiekty z XII–XIII wieku

Obiekt 14 – prostokątna półziemianka mieszkalna, orientowana narożnikami według stron świata; jej część znajdowała się poza granicami wykopu. Strop obiektu zarejestrowano na poziomie 0,7 m. Jedną połowę półziemianki zbadano na długości 2,4 metra, a drugą – 2 metrów. Miała ona pionowe ścianki i równe, płaskie dno, które znajdowało się na głębokości 1,2 m. Przy południowo-zachodniej ścianie obiektu znajdował się rodzaj ławy wydrążony w glinie calcowej o szerokości 0,2–0,4 m i wysokości 0,2 m oraz okrągły w przekroju dół posłupowy o średnicy 0,2 m i głębokości 1,4 m. W południowym narożniku odkryto podobny dół posłupowy o średnicy 0,21 m i głębokości 1,6 m. W tym samym narożniku znajdował się piec na planie nieregularnego czworoboku i wymiarach 1,2 x 1,05 m, orientowany otworem komory piecowej na północny wschód; jego strop został odkryty na poziomie 0,7 m. Wylepiane gliną palenisko pieca znajdowało się na poziomie 0,7 m, jego grubość wynosiła 0,1 m. Wypełnisko półziemianki stanowiła szara ziemia przemieszana z fragmentami przepalanej gliny pochodzącej ze zniszczonej konstrukcji pieca i węgielkami drzewnymi. Wewnątrz znaleziono ceramikę z XII–XIII wieku, dwa szydła z kości i nieokreślony przedmiot żelazny. Obiekt zbadano tylko częściowo.

Obiekty z okresu litewsko-polskiego

Obiekt 3 – okrągła jama o średnicy 0,4 m, odkryta na poziomie 0,6 m. Jama miała pionowe ścianki i równe dno, sięgała głębokości 0,9 m. W wypełnisku, które stanowiła czarna ziemia, znaleziono ceramikę z XVII wieku.

Obiekt 4 – w kształcie nieregularnego czworoboku z zaokrąglonymi narożnikami, orientowany na linii północny zachód – południowy wschód, o wymiarach 1,25 x 0,82 m i głębokości 0,7 m. Strop obiektu został zarejestrowany na poziomie 0,6 m. Jama miała pionowe ścianki i równe dno. W południowo-wschodniej części, na dnie, znajdowała się okrągłe zagłębienie o średnicy 0,4 m i głębokości 1 m (licząc od repera zerowego), wypełnione czarną ziemią, podczas gdy wypełnisko jamy było jaśniejsze; wewnątrz znaleziono ceramikę z XVII wieku.

Obiekt 9 — prostokątne półziemianka mieszkalna orientowane narożnikami według stron świata; wymiary 4,65 x 4 m, głębokość 0,95 m; zarejestrowana na poziomie 0,6 m; o pionowych ściankach i równym płaskim dnie. Po zewnętrznej stronie ścian półziemianki znajdował się rodzaj wąskiego rowu o szerokości 0,12 m i głębokości 1,55 m (licząc od poziomu zero), a w narożnikach ślady po słupach o średnicy równej szerokości rowu i głębokości 1,95 m. Zachodnia część obiektu była zniszczona przez wkop z XX wieku. W ścianie południowo-zachodniej półziemianki odkryto wejście o szerokości 1,4 m. Jego głębokość sięgała poziomu glinianej podłogi pomieszczenia; wejście zadokumentowano na długości 0,42 m. Wzdłuż ścian, na dnie półziemianki znajdowały rowki o szerokości 0,1 m i głębokości 1,45 m. Obok połączeń tych rowów z rowem otaczającym budynek znajdowały się okrągłe jamy o średnicy 0,4 m i głębokości 1,95 m. W glinianej podłodze półziemianki znajdowało się kilka jam: w południowym narożniku, obok rowu, okrągła w planie, o średnicy 0,15 m i głębokości 0,65 m, a bliżej wejścia — także okrągła, o średnicy 0,44 m i głębokości 1,3 m. Ustalono, że ta ostatnia jama ta była zasypana jeszcze podczas funkcjonowania półziemianki i nakryta glinianym klepiskiem. Obok jam, pod ścianką południowo-wschodnią, stwierdzono zagłębienie o kształcie nieregularnego czworoboku z zaokrąglonymi narożnikami, o wymiarach 1 x 0,7 m i głębokości 1,3 m. W części północnej półziemianki znajdowała się okrągła jama o średnicy 0,1 m i głębokości -1,15 m, a bliżej południowo-wschodniej ścianki — także okrągła jama o średnicy 0,15 m i głębokości 1,15 m. Obok ściany północno-zachodniej również znajdowała się okrągła jama o średnicy 1 m i głębokości 1,65 m; w jej południowej części odnotowano niszę o wielkości 0,12 m, na dnie której zadokumentowano okrągłą jamkę o średnicy 0,12 m i głębokości 1,8 m (wszystkie głębokości od poziomu zero). Wokół opisanej jamy z niszą, bliżej środka pomieszczenia, zachowały się trzy płyty mocno wypalanej glinianej podłogi; od strony ściany przylegała do nich okrągła jamka o średnicy 0,1 m i głębokości 1,05 m, a obok, w kierunku wschodnim, na linii północ-południe rozciągało się owalne wgłębienie o wymiarach 0,6 x 0,4 m i głębokości 1,1 m. Wypełnisko półziemianki stanowiło szara glina piaszczysta przemieszana z humusem, przykryta powyżej poziomu odkrycia brązową warstwą, nasyconą resztkami organicznymi, z licznymi fragmentami ceramiki. Grubość tej ostatniej warstwy wynosiła 0,2–0,4 m i zwiększała się w kierunku środka półziemianki. Ceramikę znaną w wypełnisku można datować na XV–XVI wiek.

Obiekty o nieokreślonej chronologii

Obiekt 13 — grób szkieletowy odkryty na głębokości 0,4 m w warstwie kulturowej. Szkielet był ułożony w pozycji wyprostowanej, na plecach, orientowany głową na południowy zachód; czaszka leżała na prawym boku; prawa ręka była zgięta w łokciu i leżała na brzuchu, lewa z kolei, lekko zgięta, z dłonią na miednicy. Długość szkieletu wynosiła 1,75 m, szerokość — 0,4 m. Pod czaszką znajdował się sierp bifacjalny z krzemienia, z epoki brązu. Grób znajdował się nad jamą z VIII–IX wieku (obiekt 11), dlatego powinien być datowany okres staroruski albo litewsko-polski.

Obiekt 17 — skupisko kilku zwierzęcych szkieletów, odkryte na poziomie 0,35 m.

Obiekt 19 — dno paleniska pieca wydrążonego w calcu, zbadane tylko częściowo, o wymiarach 1,23 x 0,6 m. Odkryte na głębokości 0,8 m. Grubość dna paleniska wynosiła 0,05 m. Znalaziono na nim fragmenty ceramiki z okresu staroruskiego.

Materiały z warstwy kulturowej

W warstwie kulturowej znaleziono fragmenty ceramiki grupy ulwóweckiej kultury ludzkiej z wczesnego okresu żelaza. Reprezentują one zarówno formy naczyń „kuchennych” (garnki) jak też polerowanych naczyń „stołowych” (wazy, dzbanki, czerpaki). Wszystkie garnki, prócz jednego, miały chropowatą powierzchnię zewnętrzną i polerowaną albo dobrze wygładzoną wewnętrzną. Niekiedy zewnętrzne powierzchnie były dodatkowo skośnie wygładzone palcami (Ryc. 9: 4, 10). Część garnków była nieozdobiona (Ryc. 9: 1–3, 10), inne — zdobione rzędem nakłuć pod krawędzią wylewu (Ryc. 9: 7, 8, 9). Jeden egzemplarz był zdobiony nalepionym powyżej największej wydętości brzuśca wałkiem pokrytym dołkami palcowymi (Ryc. 9: 4), a jeden — nieregularnie rozmieszczonym ornamentem palcowo-paznokciowym (Ryc. 9: 5). Różnił się od nich garnek z polerowaną brązową powierzchnią, zdobiony umieszczonym pod wylewem karbowanym trójkątnym w przekroju wałeczkiem pokrytym nacięciami i znajdującym się nad nim rzędem drobnych guzków wypychanych od wewnątrz (Ryc. 9: 6). Garnki „kuchenne” wykonane były z gliny z domieszką okruchów krzemienia, żwiru i piasku. Naczynia „stołowe” reprezentowane były przez fragmenty brzuśców i wylewów. Ich formy nie można w sposób pewny odtworzyć. Jedno z naczyń miało dwustożkowy brzusiec (Ryc. 9: 11), trzy miały baniaste brzuśce i pionowe szyjki. Niektóre z naczyń były zdobione grupami ukośnych, zachodzących na siebie linii na brzuścu i poziomych na szyjce (Ryc. 9: 12, 13), inne skośnymi kanelurami (Ryc. 9: 14). Wylewy w naczyniach „stołowych” były wychylone na zewnątrz, brzegi ścienione, zaokrąglone albo poziomo ścięte (Ryc. 9: 15–17). Naczynia „stołowe” miały polerowane powierzchnie koloru czarnego, szarego, czasem z niebieskim odcieniem; glina zawierała domieszkę krzemienia i piasku, rzadko żwiru i szamotu.

Nadzory archeologiczne nad wykonywaniem rowu kanalizacyjnego — rów 2 (Ryc. 1: 2d)

Nadzory nad wykonywaniem rowu pod kanalizację (rów 2) trwały bardzo krótko i ograniczyły się do oczyszczenia jego ścian i zadokumentowania stratygrafii i wypełnisk obiektów. Obiekty zaobserwowano w profilach północno-wschodniej części rowu (Ryc. 4: 1). Na tym odcinku zarejestrowano następującą stratygrafię: do głębokości 1–1,2 m zalegała ciemnoszara glina piaszczysta z domieszką okruchów przepalanej gliny i węgla drzewnego, niżej znajdowała się warstwa szarej gliny piaszczystej o grubości 0,2–0,3 m, a pod nią — przechodząca w calec — warstwa żółtoszarej gliny piaszczystej o grubości 0,4–0,5 m. Łącznie w rowie 2 zadokumentowano 31 obiektów (numery obiektów odpowiadają numerom

zaznaczonym na planie; Ryc. 7). Wśród nich: 4 wąskie jamy (rowy?) kultury ceramiki wstęgowej rytej (obiekty: 2, 6, 11, 19), 1 jamowy grób szkieletowy bez inwentarza z wczesnej epoki brązu (obiekt 28), 2 jamy osadowe z wczesnej epoki brązu (obiekty: 1, 4), 1 jama kultury trzciniecko-komarowskiej (obiekt 12), 1 jama kultury Łuka-Rajkowiecka (obiekt 4), 1 półziemianka mieszkalna (obiekt 27) i 2 piece gliniane z X wieku (obiekty 18 i 20), 2 półziemianki mieszkalne z XII–XIII wieku (obiekty 5 i 9), 3 jamy na ziarno z okresu staroruskiego (obiekty 13, 25 i 26), pozostałości 1 budynku mieszkalnego z XVI wieku i 13 obiektów nieokreślonej chronologii (obiekty: 7, 8, 10, 15, 16, 17, 21, 22, 23, 24, 29, 30, 31).

W pełni udało się zbadać jamowy grób szkieletowy bez inwentarza (obiekt 28) z wczesnej epoki brązu (kultury episznurowej). Jama grobowa miała ona pochylone do środka ścianki i równe dno; jej głębokość wynosiła 1,12 m od poziomu odkrycia. Wypełnisko stanowiła szara glina piaszczysta przemieszana z humusem. Po przebadaniu jamy do głębokości 0,4 m ustalono, że jej ścianki były zaokrąglone. Na dnie jamy znajdował się pochówek szkieletowy. Kości szkieletu zachowały się w układzie anatomicznym. Zmarły leżał na prawym boku, z głową od strony wschodniej, z podgiętymi nogami złożonymi obok siebie; ręce były zgięte w łokciach, z dłońmi na wysokości ramion; czaszka leżała na lewej kości skroniowej, twarzą na południe (Ryc. 7: 1). W wypełnisku, obok szkieletu, znaleziono odłupki z krzemienia ciemnoszarego wołyńskiego wieku turońskiego, muszlę szczeżui i fragmenty ceramiki kultury episznurowej o szarych, wygładzonych przecieranych powierzchniach, wykonanych z gliny z domieszką piasku.

W jednej z jam z wczesnego okresu epoki brązu (obiekt 1), na jej dnie, odkryto dużą ilość fragmentów pochodzących z trzech naczyń kultury episznurowej (Ryc. 7: 2). Pierwsze — o wypukłym, lekko dwustożkowatym brzuścu, krótkiej szyjce i mocno wychylonym na zewnątrz, wylewie ze scienionymi, zaokrąglonymi i ściętymi ukośnie na zewnątrz krawędziami, zdobione było umieszczonym na szyjce trójkątnym w przekroju nalepianym walczykiem i kilkoma stożkowatymi, umieszczonymi pod nim, również nalepianymi guzami. Powierzchnia naczynia była szarobrązowa, dobrze wygładzona i przecierana; glina, z której było wykonane miała domieszkę szamotu (Ryc. 7: 5). Drugie naczynie — miska stożkowata z lekko wygiętym wylewem, z zaokrąglonymi brzegami, zdobiona była pięcioma owalnymi guzkami nalepianymi na zewnętrznej krawędzi wylewu. Jej powierzchnia zewnętrzna była ciemnoszara, polerowana, a wewnętrzna — jasnoszara, wygładzona. Wykonana była z gliny niezawierającej celowo dodanych domieszek (Ryc. 7: 3). Trzecie naczynie miało baniasty brzusec, pionowy wylew ze skośnie ściętymi na zewnątrz brzegami; zdobione było skośnymi nacięciami na krawędzi i grupami ukośnych krótkich odcisków sznura. Powierzchnia była szara, wygładzona do załomu brzuśca a niżej przecierana. Wykonane było z gliny z domieszką szamotu (Ryc. 7: 4).

W staroruskim półziemiance mieszkalnej z X wieku (obiekt 27) odnaleziono żelazne strzemię (Ryc. 4: 2).

ANALIZA I INTERPRETACJA

Obiekty 7, 8 i 23 z wykopu 12 są pozostałościami glinianki kultury ceramiki wstęgowej rytej. Świadczy o tym ich wzajemne rozmieszczenie, orientacja i podobieństwo materiałów w wypełnieniu. Ponieważ rozdzielone były wkopanymi weń obiektami z późniejszych okresów, niemożliwe było pełne zbadanie relacji między nimi. Nisza z ogniskiem (obiekt 7a) wkopana w ściankę obiektu 7 jest natomiast raczej obiektem z późniejszego okresu, a trudność w jego wyróżnieniu na początkowym etapie eksploracji wynikała z podobieństwem wypełnisk. Glinianką kultury ceramiki wstęgowej rytej jest również obiekt 21. Wszystkie te obiekty (obiekty: 7, 8, 23 i 21) najprawdopodobniej są sobie współczesne i stanowią jeden kompleks. Między nimi znajdował się duży naziemne budynek mieszkalny. Takie obiekty mają liczne analogie na stanowiskach tej kultury w Europie. Miski półkuliste zdobione ornamentem liniowo-nutowym, z „długimi”, owalnymi dołkami (pseudonutami), które łączą równoległe linie i skupiska kilku „nutek”, mają analogie w ceramice grupy żelazowskiej ze wschodnich Węgier, Polski i Słowacji, co pozwala na łączenie osady z późną fazą kultury ceramiki wstęgowej rytej. Ceramika „stołowa” zdobiona długimi, skomplikowanymi, wieloliniowymi kompozycjami oraz obsydianowe wióry mają odpowiedniki w kulturze bukowskiej i grupie Tisa-Dob ze wschodnich Węgier i stanowią najprawdopodobniej importy z terenów tej grupy. Niewielka ilość materiałów kultury ceramiki wstęgowej rytej i brak obiektów osadowych w wykopie 11 świadczą o tym, że teren ten stanowił najprawdopodobniej peryferię osady. Obecność czterech wydłużonych obiektów kultury ceramiki wstęgowej rytej w północno-wschodniej części rowu 2, z których materiały są analogiczne do pochodzących z wykopów 10 (badany w 2009 roku) i 12 (badany w 2010 roku) świadczą, że osada z długimi naziemnymi budynkami rozciągała się w kierunku północno-wschodnim od wspomnianych wykopów.

Grób kultury lubelsko-wołyńskiej, ze względu na kształt i orientację jamy oraz ułożenie zmarłego, należy do najbardziej rozpowszechnionego typu w tej kulturze (Zakościelna 2010, 64, 65, 85). Ułożenie na prawym boku świadczy o tym, że był to pochówek mężczyzny (Zakościelna 2010, 72). Skład inwentarza grobowego zawierający dwa elementy: naczynia oraz wyroby z krzemienia, jest także jednym z najbardziej typowych dla pochówków dorosłych mężczyzn (Zakościelna 2010, 160). Jednak taka ich ilość (jedno naczynie i trzy wyroby z krzemienia) jest rzadkością. Wyznacznikiem męskiego pochówku jest też lokalizacja narzędzi z krzemienia obok biodra (Zakościelna 2010, 181). Organiczne resztki woreczka albo torby, mieszczących się obok bioder, farbowanych barwnikiem, w których trzymano wióry krzemienne, mają tylko jedną analogię — grób 101 na cmentarzysku w Złotej, stanowisko „Grodzisko II” w Polsce (Zakościelna, Matraszek 2007, 414; ryc. 5: 1). Ponieważ nienaruszona była północna część grobu, najbardziej prawdopodobne jest, że naczynia (w tym przypadku jedno) znajdowały się tylko w jednym miejscu — obok głowy. Nie można jednak wykluczyć, że jeszcze inne naczynia złożone były w okolicy górnej części ciała, w części grobu, która

została zniszczona. Pod względem formy, naczynie pochodzące z grobu nie ma dokładnych analogii w inwentarzach znanych z innych pochówków tej kultury. Podobne naczynie, ale bez otworów na dolepianych uchwytach, zostało znalezione w grobie 6 na cmentarzysku Krasne Kolonia 16; datuje się je na trzecią fazę rozwoju kultury lubelsko-wołyńskiej. Tam również zarejestrowano zabarwienie piasku w jamie grobowej na czerwono (Zakościelna, 2010, 265, tabl. XXVIII a: 5). Usytuowanie grobu przy granicy wykopu wskazuje na możliwość istnienia w pobliżu (za granicą badanego obszaru) jeszcze innych pochówków. Przemawia za tym także znalezisko ludzkiej szczęki w nadcalcowej warstwie na dnie pólziemianki staroruskiej (obiekt 26). Szkielet w grobie został naruszony niedługo po pochówku. Wskazuje na to fakt, że wypełnisko nieregularnego wkopu zarejestrowane na poziomie stropu grobu miało tę samą strukturę i kolor, co wypełnisko jamy grobowej — żółtoszara glina piaszczysta z domieszką humusu. Warto również wspomnieć, że w rejonie wsi Rowantsi, na uroczysku Chetverty Sinokis, 2 km na wschód od miejsca obecnych wykopalisk, odkryto dwa pochówki kultury lubelsko-wołyńskiej, którym towarzyszyły naczynia i wyroby z krzemienia (Iwanowski *et al.* 1995). Przy wszystkich elementach wspólnych z innymi grobami kultury lubelsko-wołyńskiej, pochówek z Hnidawskiej Hirki jest obiektem unikalny na Ukrainie.

Materiały kultury stryżowskiej są dość swoiste w porównaniu z pochodzącymi ze stanowisk znanych z okolic wsi Chrinniki — rejon demidowski, obwód rówieński (w górnym biegu Styru) i z nad rzeki Ikwy (lewego dopływu Styru). W Chrinnikach dominują materiały kultury mierzanowickiej, podczas gdy elementy stryżowskie współwystępują z nimi tylko na jednej osadzie, a na innych są w ogóle nieobecne. W osadach rejonu dubieńskiego udział materiałów kultur stryżowskiej i mierzanowickiej oraz kultury ceramiki wielowaleczkowej jest w przybliżeniu równy; występuje na tym terenie również ceramika o cechach wszystkich tych kultur (Tkach 2007, 574). W stanowisku Rowantsi — Hnidawska Hirka odkryto obiekty wyłącznie z materiałami kultury stryżowskiej bądź z niewielką domieszką innych kultur, co zbliża je do osad odkrytych nad rzeką Serna obok wsi Usiche i Shepel, jednak i na tych stanowiskach domieszka kultury mierzanowicka jest większa niż na Hnidawskiej Hirce. Jamy kultury episznurowej z wykopu 11 różnią się od siebie zarówno kształtem, jak i nielicznym inwentarzem. Obiektu 5, w związku z obecnością w jego wypełnisku jedynie zabytków krzemiennych, nie można powiązać z jakąś konkretną archeologiczną jednostką kulturową; naczynie z obiektu 7 było zdobione w sposób charakterystyczny dla kultury mierzanowickiej; garnek z nalepionym guzem z obiektu 12 ma odpowiednik w kulturze mierzanowickiej, a kubek z uchem trudno zidentyfikować; z kolei fragment naczynia z obiektu 35 był zdobiony w sposób charakterystyczny dla kultury ceramiki wielowaleczkowej. Z tego względu można przypuszczać, że w części wzgórza, rozpoznanej w wykopie 11, mieściła się osada z wczesnej epoki brązu odmienna od osady kultury stryżowskiej, której pozostałości odkryto w wykopach 10 i 12, prawdopodobnie z wcześniejszego okresu niż ta ostatnia.

Analogii do relikwów pieca (obiekt 25, wykop 12) nie znaleziono wśród kultury trzciniecko-komarowskiej. Takie same obiekty są znane z obiektów mieszkalnych kultury

bielogrudowskiej na stanowiskach Malopolovetskoye 2a i Malopolovetskoye 13 (rejon fastowski, obwód kijowski), gdzie są datowane na XI wiek przed naszą erą. Na pierwszym ze stanowisk odkryto paleniska wyłożone rozbitymi naczyniami i wylepione (obiekty: 1, 15, 17 i 20; Lysenko 2008, 255), a w drugim odkryto piec kopułkowy z glinianą komorą paleniskową wyłożoną ułamkami ceramiki i ściankami, do których budowy użyto fragmentów naczyń (Lysenko, Lysenko, 2007). Na obu stanowiskach zarysy obiektów mieszkalnych w których znajdowały się piece były słabo albo w ogóle niewidoczne. Naturalnie, na Hnidawskiej Hirce budunki osady kultury trzciniecko-komarowskiej również nie były mocno zagłębione w ziemi, co wyjaśnia niewielką ilość odkrytych obiektów, nieczytelnych w grubej warstwie humusowo-kulturowej. Oczywiście, takie obiekty mogły być też zniszczone przez osadnictwo z późniejszych okresów. Zwraca również uwagę ornamentyka naczyń, którego fragmentami było wyłożone palenisko pieca. Mimo iż ornamenty złożone z grup ukośnych linii umieszczonych na największej wydętości brzuśca są częste na naczyniach tej kultury, to taki sposób ich zestawienia, jak w naczyniu z obiektu 25, nie ma analogii.

Materiały wczesnej epoki żelaza mają analogie w inwentarzach z cmentarzyska ciałopalnego w Rowantsi, należącego do tzw. grupy ulwóweckiej kultury łużyckiej. Cmentarzysko jest znajduje się na wschód od osady, ok. 2 km w dół rzeki, na tym samym jej brzegu, na uroczysku Chetverty Sinokis (Pawlow 1993). Materiały z osady Hnidawska Hirka mają dużą wartość z uwagi na niedostateczne rozpoznanie osad tej grupy na zachodzie Ukrainy i mogą być pomocne w odpowiedzi na pytania dotyczące identyfikacji wielu zabytków z wczesnej epoki żelaza na zachodnim Wołyniu. Problem polega na tym, że w wśród znajdowanej na osadach ceramiki z tego okresu przeważają chropowate garnki zdobione nakłuciami pod wylewami i ornamentyką palcowo-paznokciową oraz polerowane miski stożkowatego kształtu z prostymi bądź zagiętymi do środka brzegami. Dlatego, poczynając od lat 80. XX wieku, wszyscy badacze automatycznie kwalifikują takie materiały do tzw. grupy leżnickiej, wydzielonej przez L. I. Kruszelnicką. Warto wspomnieć, że grupa ta była wyznaczona arbitralnie, tylko na podstawie niewielkiej serii ceramiki z 13 osad (Kruszelnicka 1976, 60). Natomiast nie zostały wiarygodnie udokumentowane żadne cmentarzyska tej grupy. Z kolei cmentarzyska kultury łużyckiej, odkryte na tym terenie, nie są powiązane z żadną strukturą osadniczą. Materiały z Hnidawskiej Hirki wskazują, że w zespołach tego typu, przypisywanych grupie leżnickiej, są obecne polerowane naczynia (wazy, czerpaki, kubki) o ornamentyce typowej dla kultury łużyckiej. W wykopie 10 (badania z 2009 roku) odkryto 11 obiektów z takimi zespołami (Zotogorskiy, Bardetskiy 2010, 107). Ta sytuacja powtarzała się na wszystkich stanowiskach badanych przez autora (materiały są przygotowywane do publikacji). Dlatego istnieją podstawy do łączenia ich kulturą łużycką z wczesnej epoki żelaza znanej z Lubelszczyzny. Takie elementy, jak karbowany wałeczek i drobne guzki („perełki”) na ceramice ze wschodniej peryferii kultury łużyckiej, stanowią zapożyczenie z kręgu kultur okresu przedscytyjskiego ukraińskiego lasostepu. Osada w Rowantsi – Hnidawska Hirka znajduje się w strefie kontaktu z jedną z grup tego kręgu – grupą mohylińska, zajmującą basen rzek Ikvy i Horynia.

Obiekty IX–X wieku w wykopie 11 są pozostałościami zespołu mieszkalno-gospodarczego, który składał się z półziemianki mieszkalnej (obiekt 36) i obiektów gospodarczych — jam magazynowych (obiekty 24 i 33). Do zespołu mogły także należeć: jama na ziarno (obiekt 21) o podobnym kształcie do dwóch poprzednich i któraś z jam o nieznanym przeznaczeniu, odkrytych w arze 4 (obiekty 25, 28, 29 i 34). Obiekt 15 mógł być częścią półziemianki, ponieważ znajduje się na linii jej prawdopodobnej północno-zachodniej ściany, zniszczonej przez obiekt z XII–XIII wieku, chociaż pochodząca z niego ceramika ma bardziej archaiczne cechy niż znaleziona w obiekcie 36. Odkryte jamy w wykopie 12 oraz piec kultury Łuki-Rajkowieckiej wskazują na to, że mieściła się tutaj część gospodarza osady wczesnosłowiańskiej. W X wieku i na początku XI teren, gdzie usytuowany był wykop 12 był zajęty przez zabudowę mieszkalną.

Najwięcej obiektów zbadanych w wykopie 11 pochodzi z XII–XIII wieku. Na podstawie analizy charakteru inwentarza, obserwacji stratygraficznych i planigraficznych, można stwierdzić, że nie wszystkie one funkcjonowały w tym samym czasie. Po pierwsze — dwie półziemianki mieszkalne (obiekt 1 i 9), o podobnej budowie i orientacji, są usytuowane bardzo blisko siebie. Po drugie — jedna z nich (obiekt 1) była częściowo wkopana w jamę na ziarno (obiekt 4). Kształty wylewów naczyń z drugiej półziemianki (obiekt 9), w szczególności z użytych do wyłożenia dna paleniska pieca, przypominają te z jamy na ziarno (obiekt 4) i są charakterystyczne dla XII i pierwszej połowy XIII wieku. Naczynia z obiektu 1 mają cechy charakterystyczne zarówno dla XII, jak i dla XIII i początku XIV wieku. Do tego, znaleziono w nich dwie ostrogi z gwiazdzistymi bodźcami, które pojawiają się w XIII wieku. To pozwala datować obiekt 1 na XIII wiek i uznać za późniejszy od innych półziemianek mieszkalnych i jamy na ziarno. We wszystkich innych obiektach, które znajdowały się w ich pobliżu (obiekty: 2, 6, 10), znaleziono bardzo mało zabytków datujących, ale we wszystkich przypadkach wylewy naczyń były jednakowe — z zaokrąglonymi krawędziami, co jest charakterystyczne dla XII wieku i pierwszej połowy XIII. Ich rozmieszczenie świadczy o tym, że wchodziły one w skład jednego zespołu mieszkalno-gospodarczego z budynkami mieszkalnymi. Grupa obiektów w części zachodniej wykopu 11 tworzy osobny kompleks produkcyjny. W jego skład wchodzi położone blisko siebie jednakowe jamy (obiekty: 19, 20, 26, 27), rozmieszczone na niewielkiej przestrzeni i duża półziemianka bez pieca (obiekt 14). Materiał ceramiczny z tego ostatniego obiektu i sąsiednich jam, datowany na wiek XII i pierwszą połowę XIII wieku, jest podobny do materiału z obiektu 9. Podobne naczynia z wylewami o zaokrąglonych krawędziach i wrębach na pokrywkę, pochodzą również z obiektów 11 i 32, a pojedynczy egzemplarz znajdował się w obiekcie 14, co pośrednio świadczy o ich związku.

Obecność w obiektach z XII–XIII wieku importowanych i glazurowanych naczyń, dużej liczby żelaznych przedmiotów codziennego użytku, szklanych bransolet, żelaznych ostróg i strzemięcia, ceramicznej glazurowanej płytki, metalowych ozdób (pierścienie, krzyżyki, wi-siorki), przęślika z owruckiego łupku świadczy o zamożności właścicieli badanego siedliska, w szczególności w porównaniu z innymi siedliskami badanymi wcześniej na stanowisku.

Dość ciekawym zjawiskiem jest przerwa w zabudowie i w funkcjonowaniu osady w XI i na początku XII wieku. Analogiczne zjawisko zaobserwowano na wschód od rzeki Ikwy, gdzie ilość osad z X i początku XI wieku oraz z XII i pierwszej połowy XIII wieku jest większa niż ilość osad z XI i początku XII wieku, a szereg wczesnomiejskich ośrodków w tym okresie zostało zniszczonych i życie tam się nie odrodziło.

Tłumaczyła Olga Łochowska