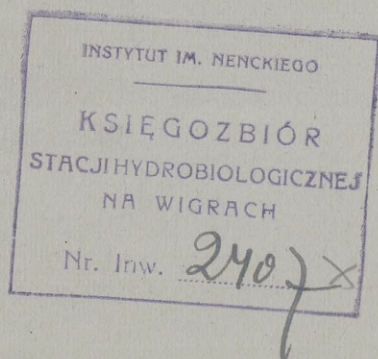


PAŃSTWOWA RADA OCHRONY PRZYRODY

NR. 37

JAROSŁAW URBAŃSKI

MAPA ZABYTKÓW PRZYRODY
POLSKIEGO WYBRZEŻA



NAKŁADEM PAŃSTWOWEJ RADY OCHRONY PRZYRODY
SKŁAD GŁÓWNY W KSIĘGARNI KASY IM. MIANOWSKIEGO
W WARSZAWIE, NOWY ŚWIAT 72

Nadbitka z „Wydawnictwa Okręgowego Komitetu
Ochrony Przyrody na Wielkopolskę i Pomorze
w Poznaniu” — — — zeszyt 4 (1933)

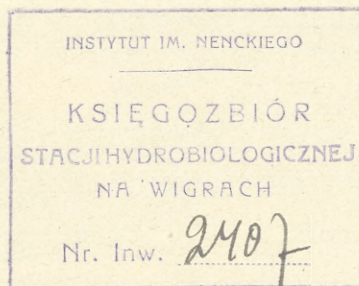
Odbito w Drukarni Uniwersytetu Poznańskiego pod zarządem Józefa Winiewicza

PAŃSTWOWA RADA OCHRONY PRZYRODY

NR. 37

JAROSŁAW URBĄŃSKI

MAPA ZABYTKÓW PRZYRODY
POLSKIEGO WYBRZEŻA



NAKŁADEM PAŃSTWOWEJ RADY OCHRONY PRZYRODY
SKŁAD GŁÓWNY W KSIĘGARNI KASY IM. MIANOWSKIEGO
W WARSZAWIE, NOWY ŚWIAT 72



10761

Jarosław Urbański (Poznań).

Mapa zabytków przyrody polskiego wybrzeża

(z mapą i 11 rycinami).

Wybrzeże nasze pomimo swej szczupłości należy pod względem przyrodniczym do najciekawszych części Polski, a w swojej faunie i florze posiada cały szereg gatunków nigdzie u nas poza niemi nie spotykanych.

Liczne wiadomości o zabytkach przyrody wybrzeża zawierają prace naszych przyrodników¹⁾. Zestawienie osobliwości przyrodniczych wybrzeża opublikował w r. 1929 prof. A. Wodziczko²⁾, a przedtem w r. 1928 przedstawił wykaz wymagających ochrony najciekawszych terenów i obiektów przyrodniczych³⁾. Od tego czasu niejedno jednak zmieniło się na niekorzyść. Niszczenie

1) St. Pawłowski: Charakterystyka morfologiczna wybrzeża polskiego. Pozn. Tow. Przyj. Nauk. Poznań 1922.

J. Mikołajski i A. Wodziczko: Zarys fizjografji Pomorza. Wyd. Inst. Balt. Toruń 1929.

K. Rouppert: Szata roślinna polskiego brzegu i Bałtyku. Bibl. Przyrodnika. Cieszyn 1924.

K. Stecki i W. Kulesza: Roślinność Pomorza. Krajobr. roślin. Polski Zesz. XIV. Warszawa 1928.

M. Uziembłowa: Flora piaszczystego strądu i wydm nadmorskich. Ziemia. R. XI. 1926. — Łąki słone i torfowiska nadbrzeżne. Tamże, R. XII. 1927. — Lasy naszego wybrzeża. Tamże, R. XII. 1927.

A. Wodziczko: Sprawozdanie z wycieczki po Pomorzu odbytej w celach ochrony przyrody. Ochrona Przyrody. Z. 3 1922.

2) A. Wodziczko: Zabytki przyrody na Pomorzu. Toruń 1929 (w Pam. Inst. Balt. T. I. i jako osobne wydawn. Państw. Rady Ochr. Przyrody, nr. 20).

3) Protokół ankiety w sprawie rozwoju wybrzeża morskiego. Min. Rob. Publ. Warszawa 1928.

przyrody najszybciej postępuje tam, gdzie rozwijają się większe osiedla. Z tej przyczyny najwięcej ucierpiały okolice Gdyni, jak Kamienna Góra i tereny w pobliżu Oksywja. Na półwyspie Helskim liczne letniska rozbudowują się z każdym rokiem i tu również mogą ulec zniszczeniu cenne przyrodniczo zakątki.

Niniejszą mapę zabytków przyrody naszego wybrzeża opracowałem w tym celu, aby zwrócić uwagę czynników decydujących o planach zabudowy wybrzeża, a także licznych rzesz letników i turystów, na szczególnie godne ochrony tereny i objekty przyrodnicze, które powinny być otoczone troskliwą opieką i zabezpieczone przed jakimkolwiek niszczeniem.

Ze względu na charakter mapy nie uwzględniłem terenów zasługujących na ochronę z motywów krajobrazowych czy higienicznych, które również należałoby wyłączyć od zabudowania przy planowaniu naszego wybrzeża.

Mapa ta może służyć również dla celów dydaktycznych szkolnych, jako jedna z regionalnych map zabytków przyrody, jakich opracowania i prowadzenia przez szkoły nasze domagał się Zjazd Państwowej Rady Ochrony Przyrody (1933). Obejmuje ona tylko najważniejsze zabytki przyrodnicze w pasie wybrzeża szerokości ok. 10 km (część powiatu morskiego). Informacje o ewentualnie innych jeszcze godnych ochrony zabytkach przyrody, należy nadsyłać pod adresem: Okręgowy Komitet Ochrony Przyrody na Wielkopolskę i Pomorze, Poznań, ul. Słowackiego 4/6.

1. Rezerwaty i tereny godne ochrony

Łąki nad Piaśnicą (A)¹⁾. Teren położony między ramionami rzeczki Piaśnicy po jej wypływie z jeziora Żarnowieckiego a ujściem do Bałtyku, posiada ciekawą i urozmaiconą szatę roślinną. Na znacznych przestrzeniach rozciągają się zarośla niskich krzewów, z których zasługują na uwagę atlantycka wos-

¹⁾ Litera lub cyfra w nawiasie jest odnośnikiem do załączonej mapy.

H. Szafrańowa: Łąki nad ujściem Piaśnicy. Ochrona Przyrody, zeszyt 6, str. 85—87. Warszawa 1926

H. Szafrańowa: Łąki nad Piaśnicą. Przyrodnik, t. 3, str. 269—275, Cieszyn 1926.

J. Wołoszyńska: O rezerwat nad Piaśnicą. Ochrona Przyrody, zeszyt 8, str. 16—29. Warszawa 1928.

A. Wodziczko: „Dąb Wersalski“ w Dębках nad Bałtykiem. Ibid. str. 131.

B. Niklewski: Materiały do poznania warunków ekologicznych roślinności na terenie wydm nadmorskich w Dębках (nad Piaśnicą). Prace Kom. Mat. Przyr. Tow. Przyj. Nauk w Poznaniu, t. 3. Poznań 1925.

kownica (*Myrica gale*) i wrzosiec bagienny (*Erica tetralix*), oraz podawana z tego terenu brzoza niska (*Betula humilis*). Wśród roślin zielnych występują gatunki rzadkie, jak okazała paproć długosz królewski (*Osmunda regalis*), kosaciec syberyjski (*Iris sibirica*), mieczyk dachówkowaty (*Gladiolus imbricatus*), bażyna czarnojagodowa (*Empetrum nigrum*), okrzyń pruski (*Laserpitium prutenicum*), oman wierzbolistny (*Inula salicina*) i t. d.

Na mocy zarządzenia Dyrekcji Lasów Państwowych w Toruniu stanowią łąki te od 1932 r. rezerwat częściowy.

Od północy przylega niewielki lasek zajmujący część wydm na lewym brzegu Piaśnicy aż do granicy niemieckiej. Rosną tu sosny (*Pinus silvestris*), dochodzące do 3,20 m obwodu, przy czym niektóre mają malownicze, fantastyczne kształty (sosna harfowa o obwodzie 2,05 m). Na zachodnim skraju lasku w pobliżu „Kamienia Wersalskiego” rośnie piękny dąb (*Quercus robur*) 3,57 m obwodu (1), który jest najdalej na pn.-zach. wysunięciem okazałym drzewem Rzeczypospolitej. W pobliżu samej granicy w pasie wydm nadmorskich są widoczne szczątki lasu sosnowego zniszczonego przez wędrującą wydmę. Teren ten z łąkami nad Piaśnicą powinien stanowić wspólny rezerwat przyrodniczy.

Szczególnie pięknie wykształcone wydmy koło Dębek, mimo zakazu wstępu na wydmy obowiązującego na całym wybrzeżu, są niszczone przez letników i turystów i wymagają troskliwszej ochrony.

Góra Zamkowa nad jeziorem Żarnowieckim (B)¹⁾. Na wschodnim brzegu jeziora między Lubkowem a Kartoszynem znajduje się Góra Zamkowa, najwyższe wzniesienie okolicy (108 m). Tuż pod jej szczytem w starym lesie bukowym leży grodzisko, z dobrze zachowanymi wałami i rowami. Widok z góry na jezioro w stronę wsi Nadole i na Bałtyk, uchodzi za jeden z najbardziej malowniczych na całym Pomorzu.

Góra Zamkowa z partją sąsiednich, przyrodniczo ciekawych lasów bukowych, winna stanowić również rezerwat przyrodniczy.

Zbocza nadmorskie koło Rozewia (C)¹⁾. Opadające ku morzu zbocza Przylądka Rozewskiego pokrywa buczyna, należąca ze względu na położenie do najpiękniejszych i przyrodniczo do najciekawszych na wybrzeżu. Najgrubszy buk (*Fagus silva-*

¹⁾ A. Wodniczko. Ochrona pierwotnej szaty roślinnej na Pomorzu. Ochrona Przyrody, zeszyt 6, 1926, str. 36–37.

tica) w pobliżu latarni morskiej ma 2,50 m obwodu (2). W runie występował (czy i dziś jeszcze?) piękny storczyk obuwik (*Cypripedium calceolus*), (jedyne stanowisko na naszym wybrzeżu). Z innych roślin częste są czworolist jednojagoda (*Paris quadrifolia*), storczyk plamisty (*Orchis maculatus*), gołek długoostrogowy (*Gymnadenia conopsea*), listera większa (*Listera ovata*), czerniec kłosowy (*Actaea spicata*), bluszcz (*Hedera helix*), łopian gajowy (*Arctium nemorosum*) i t. d. Na skraju lasu od strony morza rośnie rokitnik (*Hippophaë rhamnoides*). Także fauna terenu jest ciekawa.

Graniczą z Rozewiem strome urwiska, poprzecinane miejscami głębokimi parowami, zwłaszcza od wschodu, ku Jastrzębiej Górze Wschodniej, która jest najwyższym wzniesieniem naszego brzegu (68 m wysokości). Zbocza jej na znacznej przestrzeni od strony morza porasta rokitnik (*Hippophaë rhamnoides*), tworząc gąszcz nie do przebycia. W wyższych partiach występują okazałe żarnowce (*Sarothamnus scoparius*), wśród których trafia się goryczka bałtycka (*Gentiana baltica*). Skupienia rokitnika koło Rozewia, rosnącego u nas dziko tylko w pasie nadmorskim, są największemi na naszym brzegu. Na plaży u podnóża stoku spotyka się też sporadycznie miłojąka nadmorskiego (*Eryngium maritimum*).

Dalej na wschód niedaleko Chłapowa odsłaniają się w urwistym brzegu ciekawe profile geologiczne z ciemnymi warstwami węgla brunatnego. Las na Przylądku Rozewskim i przyległe stoki podlegają ochronie ze strony Urzędu Marynarki Handlowej. Rozwijające się na Jastrzębiej Górze lotniska sprawiają, że urwiska nadbrzeżne wymagają wzmożonej ochrony rezerwatowej.

Torfowisko wrzosowe Bielawskie Błota. (D)¹⁾ Wrzosowisko Bielawskie rozciąga się na południowy wschód od Karwi pomiędzy Miroszynem i Sławoszynem na przestrzeni 20 km². Jest największym i florystycznie najbogatszym w Polsce wrzosowiskiem typu atlantyckiego. Monotonję jego powierzchni urozmaicają miejscami zarośla krzewów i drzewek jak wierzb i brzoź oraz woskowicy (*Myrica gale*), która jednak staje się coraz rzadsza. Gdzienigdzie występują niewielkie stawki (zwłaszcza w części północno-wschodniej), z których podawana jest nadzwyczaj ciekawa roślinność, m. i. poryblin jeziorny (*Isoëtes lacustris*),

¹⁾ W. Kulesza: Zagrożone wrzosowisko nadmorskie. Ochrona Przyrody, zeszyt 2, str. 41—43. Warszawa 1921.

W. Kulesza: Malina moroszka (*Rubus chamaemorus*) na wrzosowisku Bielawskim. Ochrona Przyrody, zeszyt 5, str. 68—72. Warszawa 1925.

rdestnica rdestolistna (*Potamogeton polygonifolius*), jeżogłówka pokrewna (*Sparganium affine*), jeżogłówka różnolistna (*Sparganium diversivolum*), brzeżyca jednokwiatowa (*Litorella uniflora*) i stroiczka jeziorna (*Lobelia Dortmanna*). Znaczne przestrzenie porastają wełnianki, głównie wełnianka pochwowata (*Eriophorum vaginatum*), od których w czasie owocowania bieli się wrzosowisko, dzięki czemu otrzymało też nazwę. Inne rośliny, częste na wrzosowisku,



J. Urbanski IX. 1931.

Zarośla rokitnika na zboczach Jastrzębiej Góry Wschodniej.

Hippochaëtum on the hills „Jastrzębie Góry” near Cape of Rozewie.

to, wrzos zwyczajny (*Calluna vulgaris*), wrzosiec błotny (*Erica tetralix*), bagno zwyczajne (*Ledum palustre*), modrzewnica zwyczajna (*Andromeda polifolia*), żórawina błotna (*Oxycoccus quadripetala*), borówka bagienna (*Vaccinium uliginosum*) oraz bażyna czarna-jagodowa (*Empetrum nigrum*). Tylko z tego terenu znamy w Polsce wodną paproć gałuszkę kulecznicę (*Pillularia globulifera*) i turzycę punktowaną (*Carex punctata*).

Niemożna też pominąć bardzo rzadkiej u nas, północnej maliny moroszkowej (*Rubus chamaemorus*), i jałowca karłowatego (*Juniperus nana*), (jedyne stanowiska na Pomorzu). Wrzosowisko Bielawskie jest w ostatnim czasie niszczone z zaskazującą szybkością wskutek kopania torfu i karczowania na opał wrzosów i wrzosieni. Należy najprędzej zabezpieczyć mniej zniszczone partje w środkowej i północno-wschodniej części



J. Urbański VIII. 1930.

Wrzosowisko Bielawskie, część wschodnia.

The peat-bog of Bielawa, the Baltic sea-shore.

wrzosowiska przez stworzenie z nich rezerwatu, aby zachować tę na ziemiach naszych jedyną w swoim rodzaju szatę roślinną.

Łąki koło Wielkiej Wsi nad Zatoką Pucką (E)¹⁾. Bagniste łąki nad zatoką Pucką u nasady półwyspu Helskiego, poprzeci-

¹⁾ Urbański: Łąki z halofilną roślinnością koło Wielkiej Wsi nad Zatoką Pucką. Wydawnictwo Okręg. Komitetu Ochrony Przyrody na Wielkopolskę i Pomorze, zeszyt 3, str. 16—21. Poznań 1932.

nane licznymi rowami odwadniającymi i małymi kałużami, posiadają ciekawą florę słonorośli, najbogatszą na naszym wybrzeżu. Tylko tutaj w Polsce rośnie jarnik solankowy (*Samolus Valerandi*). Występują tu ponadto świbka morska (*Triglochin maritimum*), manna odstająca (*Atropis distans*), sit żabi (*Juncus ranarius*), sit Żerarda (*J. Gerardi*), muchotrzew solniskowy (*Spergularia salina*), mlecznik nadmorski (*Glaux maritima*), babka nadmorska (*Plantago maritima*), tysiącznik pomorski (*Centaurium erythraea* = *E. litoralis*), aster solny (*Aster tripolium*), i inne. Aster solny rosnący masowo na brzegach rowów, w okresie kwitnienia przedstawia piękny widok. Łąki te posiadają ponadto ciekawą faunę niższych zwierząt. Mały rezerwat, jaki należałoby na nich urządzić, powinien być ogrodzony, gdyż roślinność cierpi od wypasu krów i owiec.

Okolice Jastarni (F). Różnego rodzaju tereny koło Jastarni zasługują na ochronę. Po pierwsze las sosnowy wzdłuż tak zwanej Alei Komarowej, dalej wydmy nad Wielkim Morzem, wreszcie brzeg zatoki Puckiej pomiędzy Borem a Juratą.

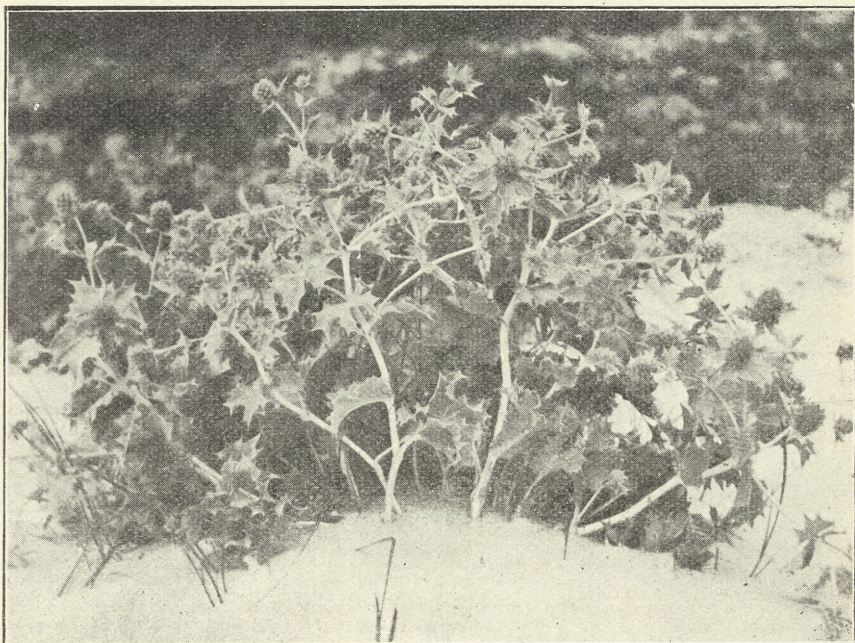
Lasy koło Jastarni złożone przeważnie ze sosny lub olchy, stosunkowo młode, wykazują jednak w runie kilka rzadkich roślin. Rośnie tu listera sercolistna (*Listera cordata*), tajeża jednostronna (*Goodyera repens*), wrzosiec błotny (*Erica tetralix*) nadzwyczaj skąpo, w jednym tylko miejscu, oraz zimozioł północny (*Linnaea borealis*). W dwu kępach wśród zarośli występuje tu również woskownica (*Myrica gale*). Osobliwością jest rosnąca niedaleko leśniczówki wspinała paproć długosz królewski (*Osmunda regalis*)¹). Narazie teren jest zabezpieczony, ponieważ lasy koło Jastarni są dla letników rodzajem parku, w którym wolno chodzić tylko ścieżkami. Ponieważ jednak kąpielisko szybko się rozbudowuje, należy z najciekawszych partyj lasu utworzyć rezerwat przyrodniczy.

Pas wydm nad Wielkim Morzem, zwłaszcza w stronę Kuźnicy posiada ciekawe zespoły roślinne. Rosną tu olbrzymie kępy mikołajka nadmorskiego (*Eryngium maritimum*), z innych roślin właściwych wybrzeżu morskemu obok piaskownicy (*Ammophila arenaria*) i turzycy piaskowej (*Carex arenaria*): honkenja piaskowa (*Honckenia peploides*), dziobak nadmorski (*Cakile maritima*), lędźwian nadmorski (*Lathyrus maritimus*) i lnica wonna (*Linaria odora*).

¹) L. Mroczkiewicz: Nowe stanowisko *Osmunda regalis* L. na Helu pod Jastarnią. Ochrona Przyrody, zeszyt 6, str. 147, 1926.

Ponieważ zakaz chodzenia po wydmach nadmorskich jest tu ściśle przestrzegany, roślinność wydm jest narazie dostatecznie ochroniona.

Pomiędzy Borem a Juratą, na południowy wschód od Jastarni, tworzą się na brzegu morskim płytkie moczary, które zarasta roślinność błotna, gdzie obok sitowia morskiego (*Scirpus maritimus*) i sitowia Tabernemontana



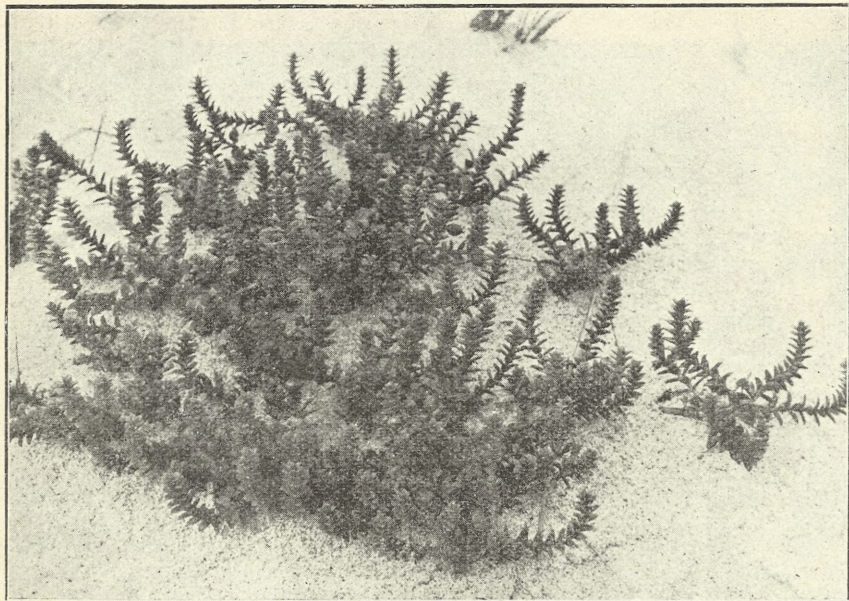
J. Urbański VIII. 1931.

Mikołajek nadmorski na wydmie koło Jastarni.
Eryngium maritimum L. on the dune near Jastarnia.

(*S. Tabernaemontani*) rośnie piękny aster solny (*Aster tri-polium*).

Lasy koło Helu (G). W lasach w najbliższej okolicy Helu we wszystkich niemal wilgotniejszych partjach rośnie obficie wrzosiec błotny (*Erica tetralix*) oraz bazylika czarna (*Empetrum nigrum*), zwana przez ludność małą jagodą. Występował tu też rzadki niejadowity wąż miedzianka gniewosz (*Coronella austriaca*).

Park i brzeg zatoki Puckiej koło Rzucewa (H). Park przy pałacu w Rzucewie (własność hr. Belowa), podobno był założony przez króla Jana III Sobieskiego. Z tego czasu dochowała się stara aleja lipowa (patrz rozdz. II). Ładne są nadmorskie części parku, będące starym lasem bukowym. W wielu miejscach jesienna fala podchodzi aż pod wysoki brzeg i powoduje tworzenie się malowniczych urwisk. Ku południowi w stronę



J. Urbański VIII. 1931.

Honckenia piaskowa na plaży koło Jastarni.

Honckenia peploides Ehrh. on the sandy beach-shore near Jastarnia.

O słonina spotykamy wiele głazów narzutowych, przeważnie średniej wielkości (patrz rozdz. III).

Łąki nadmorskie koło Beki (J). Okolice Beki pod względem krajobrazowym monotonne, przyrodniczo należą do ciekawych. Mokre łąki, przerywane gdzieniegdzie płytkimi stawkami i rowami, mają roślinność zbliżoną do łąk koło Wielkiej Wsi (E). Moczary zarastają głównie sitowia (*Scripus maritimus* i *S. Tabernaemontani*), a w miejscach suchszych rosną: świbka morska (*Triglochin maritimum*), manna od sta-

jąca (*Atropis distans*), sitowie drobne (*Scirpus parvulus*), ostrzew rudy (*Blysmus rufus*), sit żabi (*Juncus ranarius*), sit Żerarda (*J. Gerardi*), muchotrzew solniskowy (*Spergularia salina*), mlecznik nadmorski (*Glaux maritima*), zagorzałek nadbrzeżny (*Odontites litoralis*), babka nadmorska (*Plantago maritima*) i inne.

Nad moczarami o każdej porze roku napotkamy całe stada ptactwa błotnego, głównie siewek (*Charadrius*) i biegusów (*Tringa*), które się tu gnieźdzą bardzo licznie.



Las sosnowy na Helu.
The pine forest on the peninsula of Hel.

J. Urbański VIII. 1931.

Szpyrk koło Rewy (J)¹⁾. Piaszczysty półwysep koło Rewy zwany Szpyrkiem, ciągnie się następnie pod powierzchnią morza jako mielizna ku Kuźnicy na Helu. W czasie burzy fala zalewa go prawie całkowicie. Nagi piasek pokrywa skąpa roślinność. Teren ten powinien być rezerwatem ptasim ze względu na gnieźdzące

¹⁾ Kulesza W.: Strefy roślinności nadmorskiej na wybrzeżu w okolicy Rewy. Kosmos, T. 49, 1924.

się tu licznie ptaki nadmorskie. Na wiosnę i jesienią zatrzymują się na nim gromadnie przelotne ptactwo.

Kępa Radłowska koło Gdyni (K)¹⁾. Kępa Radłowska na południe od Gdyni, zachowała ze wszystkich kęp nadmorskich najbardziej pierwotny charakter, gdyż w całości niemal, za wyjątkiem nadmorskich stoków porośniętych gąszczem rokitnika, pokrywa ją las mieszany. Szczególnie piękne są partje z przewagą buka, których wiosenną ozdobą są krzewy wilczego łyka (*Daphne mezereum*). Największą osobliwością terenu jest ja-



Spyrk koło Rewy (widok na Rewę). J. Urbański VI. 1931.

„Spyrk“, a sandy tongue, periodically under water, bay of Puck.

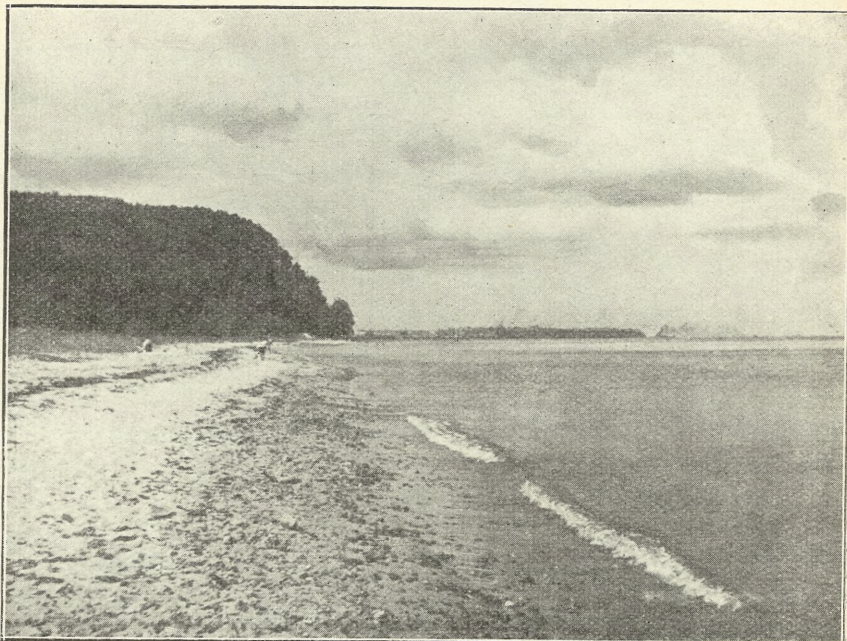
rzędzina szwedzka (*Sorbus suecica*), rozproszona w kilkudziesięciu okazach prawie we wszystkich oddziałach leśnych (patrz rozdz. II.).

Od strony morza wcina się łagodnie w środkową część kępy rozległa polana z bujną florą halofitów. Pierwotna ozdoba

¹⁾ A. W o d z i c z k o. Ochrona pierwotnej szaty roślinnej na Pomorzu. Ochrona Przyrody, zeszyt 6, str. 36, 1926.

Uznanie lasów Kępy Radłowskiej za rezerwat. Ibidem, zeszyt 9, str. 97, 1929.

jej mikołajek nadmorski (*Eryngium maritimum*), dochował się już tylko w nielicznych okazach. Rosną tu nadto: piaskownica (*Ammophila arenaria*), wydmuchrzyca piaskowa (*Elymus arenarius*), pszenica sitowa (*Triticum junceum*), turzyca piaskowa (*Carex arenaria*), honkenja piaskowa (*Honckenia peploides*), sodnik (*Salsola kali*), dziobak nadmorski (*Cakile maritima*), lędźwian nadmorski



Kępa Radłowska, w dali Gdynia.
„Kępa Radłowska” near port of Gdynia.

J. Urbański VIII. 1930.

(*Lathyrus maritimus*), jastrzębiec wydmowy (*Hieracium umbellatum dunale*) i in.

Już za czasów pruskich była Kępa Radłowska uznana za okolicę krajobrazowo wybitnie piękną i zabezpieczoną przed zabudowaniem. St. Żeromski uważał ją za najpiękniejszy zakątek nadmorski. Obecnie również jest ona rezerwatem na mocy orzeczenia powołanej przez Ministerstwo Rolnictwa komisji z 23 kwietnia 1929. Wzmoczona ochrona tego malowniczego zakątka jest konieczna, gdyż grozi mu niebezpieczeństwo ze strony szybko

rozwijającej się Gdyni, a także ze strony zjeżdżających tu na lato mas letników i turystów.

II. Godne ochrony rośliny, ze szczególnem uwzględnieniem starych drzew¹⁾.

Buk (*Fagus silvatica*).

- (2) Na Przylądku Rozewskim w pobliżu latarni morskiej, 2,40 m obwodu.
- (3) Koło Kłanina (lasy prywatne von Grassa) drzewo o obw. 4,20 m i wys. ok. 20 m (ostatnio podobno zniszczone).
- (4) W nadl. Darżlubie, leśn. Mechowo, oddz. 140 a, stary buk z korzeniami przybyszowemi na pniu, 3,70 m obw., 26 m wys.
- (12) W Gdyni na Kamiennej Górze, 3,90 m obw.
- (13) Na terenie domeny Witomino, niedaleko Małego Kacka stała zdala widoczną na wzgórzu dwa samotne buki opisane przez Stefana Żeromskiego jako Sambor i Mestwin, Sambor ma 3,60 m, Mestwin 2,80 m obwodu.
- (14) W nadl. Chylonja, leśn. Witomino, oddz. 2, rośnie „dwunożny” buk ok. 26 m wys., którego wiek ocenia się na 140 lat.

Dąb szypułkowy (*Quercus robur* L.).

- (1) Dębki, w pobliżu granicy niemieckiej piękne drzewo 3,57 m obwodu (patrz rozdz. I. A).
- (11) W Gdyni na środku ulicy Portowej dąb Bernarda Chrzanowskiego 3,50 m obwodu, ochroniony dzięki interwencji kuratora Bernarda Chrzanowskiego.

Orzech włoski (*Juglans regia* L.).

- (8) W gminie Mosty na Kępie Oksywskiej w ogrodzie p. Kleby olbrzymie drzewo, wiek którego ocenia się na przeszło 200 lat. Orzech ten bardzo ucierpiał w czasie mroźnej zimy 1928/29.

Woskownica europejska (*Myrica gale* L.).

- Atlantyczny ten krzew rośnie w Polsce tylko na wąskim pasie przybrzeżnym, przyczem w miarę osuszania łąk i wrzosowisk staje się coraz rzadszym. Wymaga na



1. Woskownica europejska (*Myrica gale* L.), 2. Wrzosiec bagienny (*Erica tetralix* L.), 3. Rokitnik zwyczajny (*Hippophaë rhamnoides* L.).

¹⁾ W. Kulesza. Wykaz drzew i krzewów godnych ochrony w Poznaniu i na Pomorzu. Ochrona Przyrody, zeszyt 7, str. 9-45, 1927.

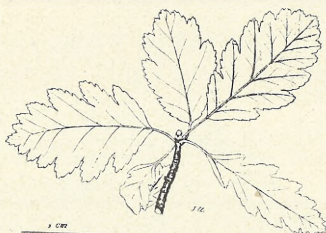
wszystkich stanowiskach troskliwej ochrony. Najobficiej występuje na łąkach nad Piaśnicą (A), na wrzosowiskach między Dębkami a Karwią i na Błocie Bielawskim (D). Nieliczne okazy spotykamy też na łąkach Werblińskich nad Płutnicą w pobliżu Pucka, oraz koło Jastarni (F).

Jarzębina pospolita (*Sorbus aucuparia* L.).

(10) Aleja przy szosie z Podgórze do Kosakowa na Kępie Oksywskiej. Na jarzębinie pasorzytuje jemioła pospolita (*Viscum album*).

Jarzębina szwedzka (*Sorbus suecica* Krok. et Almq.)¹⁾.

× Należy w Polsce do drzew bardzo rzadkich, gdyż w stanie dzikim znamy ją zaledwie z kilku stanowisk na wybrzeżu i w pow. Kartuskim.



Jarzębina szwedzka (według okazu z Kępy Radłowskiej).

Sorbus suecica Krok. et Almq. from „Kępa Radłowska“.

Najliczniej rośnie na Kępie Radłowskiej (K) koło Gdyni, skąd znamy około 100 okazów, z których największy ma 1 m obwodu i około 10 m wysokości. Jeden okaz znajduje się na południe od Orłowa przy parku w Kolibkach. W ostatnich latach zostały zniszczone stanowiska tego drzewa na Górze Kamiennej koło Gdyni i na Kępie Oksywskiej.

Grusza klonowa - Brząk (*Sorbus torminalis* Crantz.).

(5) Koło nadleśnictwa Darżlubie rośnie piękny brząk, zapewne sadzony.

Lipa drobnolistna (*Tilia cordata* Mill.).

(7) Od pałacu w Rzucewie (H) ciągnie się w kierunku Osłonina wspaniała czterorzędowa aleja lipowa, zasadzona przez króla Jana Sobieskiego. Lip jest w alei 260 w wieku ok. 200 lat.

(9) Piękna aleja przy drodze z Pierwoszyzna do Mostów na Kępie Oksywskiej.

Mikołajek nadmorski (*Eryngium maritimum* L.)²⁾.

✦ Ta najpiękniejsza roślina naszego wybrzeża, jest mimo zakazów niemiłosiernie niszczona przez niekulturalnych letników. Nad Wielkim Morzem rośnie nielicznie koło Karwi,

¹⁾ L. Mroczkiewicz: Jarzębina szwedzka na Kępie Radłowskiej „Sylwan“ 1925.

²⁾ St. Pawłowski: O rozmieszczeniu mikołajka (*Eryngium maritimum*) na wybrzeżu polskim. Ochrona Przyrody, zeszyt 2, str. 44—45, 1921.

W. Kulesza: Największe stanowisko *Eryngium maritimum* na wybrzeżu polskim. Ibidem, zeszyt 4, str. 130, 1924.

oraz obficie na wydmach wzdłuż całego niemal Helu. Pod Rozewiem nie udało się go ostatnio odszukać. Nad zatoką Pucką występuje tylko miejscami, w szczególności między Puckiem a Rzucewem jest w dużej mierze wyniszczony. Bardzo bogate stanowisko znajduje się między Rewą a Mechlinkami, a pojedyncze okazy rosną jeszcze dalej na południe w kierunku Oksywia. W okolicy Gdyni, gdzie dawniej był pospolity, rośnie obecnie w niewielu tylko okazach pod Kępą Radłowską (K).

Aby ochrona mikołajka była skuteczniejszą, trzeba ustawić większą ilość tablic ostrzegających przed zrywaniem, oraz wywiesić odpowiednie plakaty na dworcach, w urzędach i pensjonatach.

Jesion wyniosły (*Fraxinus excelsior* L.).

- (6) W nadl. Darżlubie, oddz. 82 a, ogromne drzewo 7 m obwodu, 23 m wys. Na pniu jego rośnie owocująca jarzębina o obw. 50 cm.

III. Głazy narzutowe i grotty¹⁾.

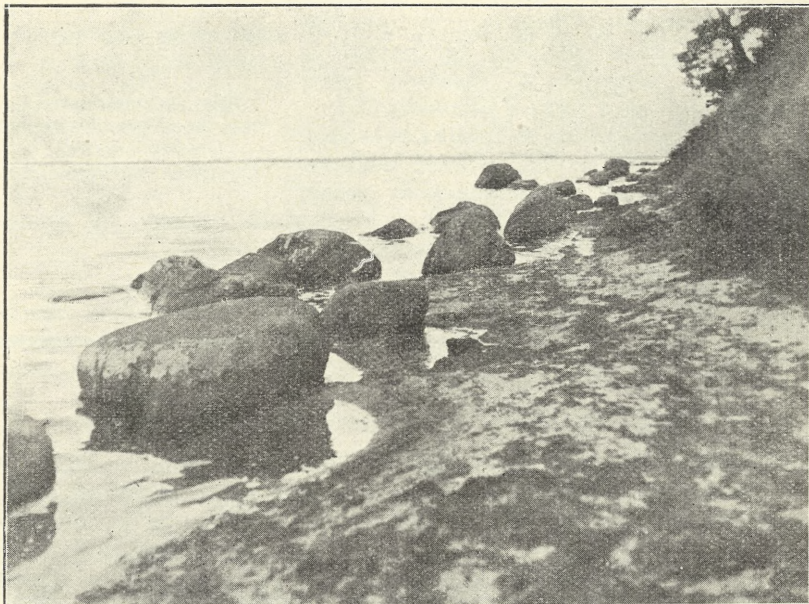
- (I) **Kamień „Stojący“** przy Nowym Dworze na półn.-wschód od Odargowa. Jestto największy głaz na wybrzeżu (20 m obw., 7 m dł., 4,5 m szer. i 3,50 m wys.). Wzmianka o tym głazie znajduje się w dokumencie Mestwina z roku 1227.
- (II) **„Kamień Djabelski“** koło Czechowa, w oddz. 112 leśnictwa Domatowo. Obwód 12,50 m, dł. 5 m, szer. 3,5, wys. 1,8 m. Ponieważ jest on kamieniem granicznym, więc wykuto na nim krzyż.
- (III) **„Boża Stopka“** („Anielska Stopka“) koło Czechowa, w odległości ok. 300 m od poprzedniego głazu. Wzmianka o niej znajduje się w dokumencie Mestwina z roku 1281. Obwód 2,60 m, dł. 1 m.
- (IV) **„12 Apostołów“**, grupa malowniczych głazów leżąca w Pucku tuż na brzegu morza. Największe z nich mają przeszło 7 m obwodu.
- (V) **Głazy między Rzucewem a Osłoninem** w morzu, tuż przy brzegu, największe mają ok. 4 m obwodu.



Mikołajek nadmorski,
Oset strądowy, Ostropust
(nazwy kaszub.).
(*Eryngium maritimum* L.).

¹⁾ F. Krawiec: Ochrona głazów narzutowych w północnej części Pomorza. Wydawnictwo Okr. Komitetu Ochrony Przyrody na Wielkopolskę i Pomorze, zeszyt 2, str. 5—25, Poznań 1930.

- (VI i VII) **Głazy w leśn. Zagórze**, oddz. 87, w młodym lesie bukowym. Rozmiary większego: obwód 9,60 m, dł. 3,50 m, szer. 3 m, wys. 2,40 m. Rozmiary mniejszego: obwód 8,30 m, wys. 1,40 m
- (VIII) **„Ewa” w Gdyni** przy ul. Świętojańskiej w pobliżu zbiegu ze szosą Gdańską. Obwód ok. 2 m, wys. 1,70 m. Głaz ten jest obecnie ze wszystkich stron obudowany barakami



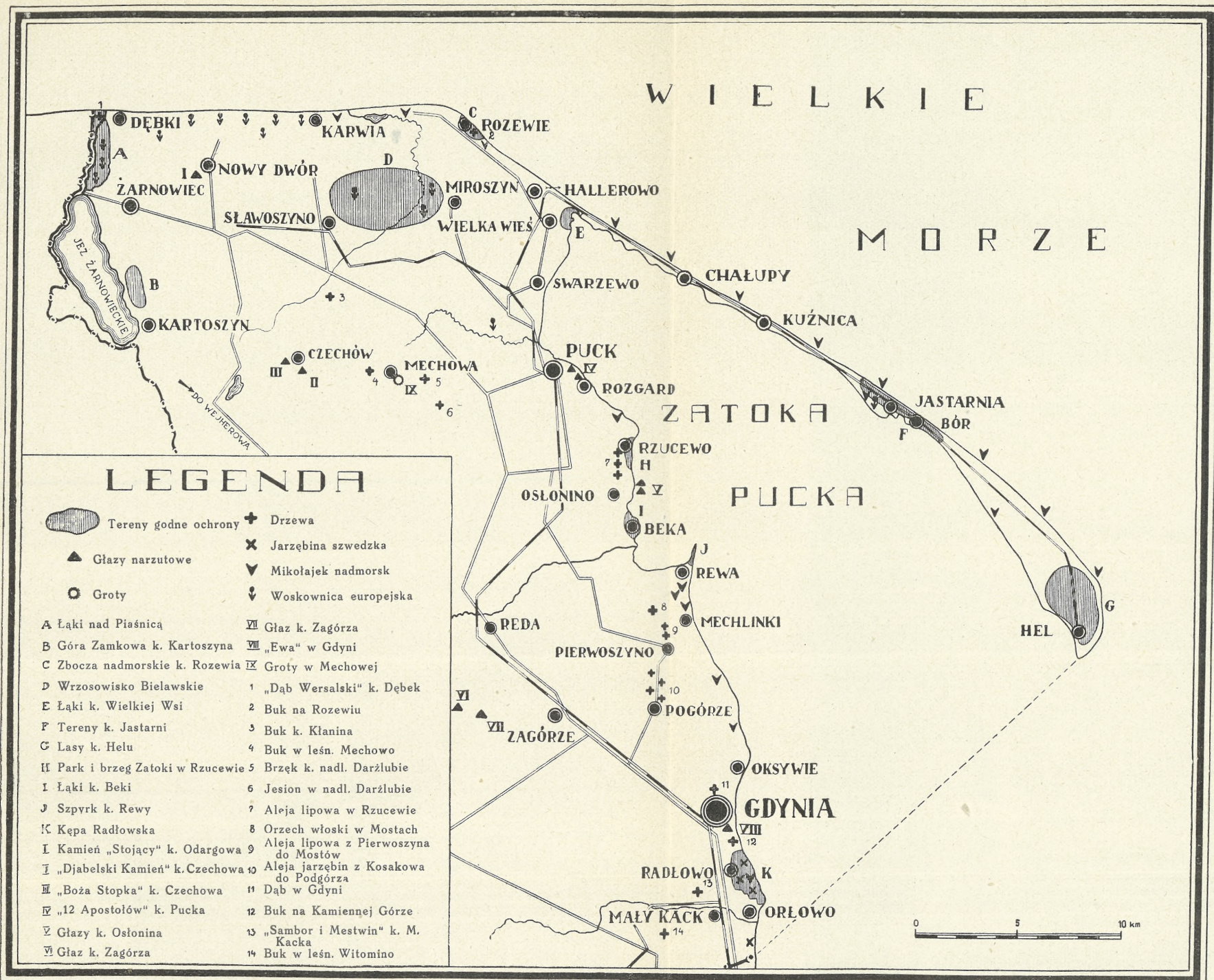
Głazy narzutowe koło Osłonina. J. Urbański IX. 1931
The erratic boulders near Osłonino, the bay of Puck.

i szopami, tak, że trudno go odszukać. Należałoby ustawić go na innym widocznym miejscu n. p. w parku miejskim, a w każdym razie zabezpieczyć przed rozbiciem, jakiemu uległ analogiczny głaz zwany „Adamem”.

- (IX) **Grotty w Mechowej**, niewielkie jaskinie w piaskowcu, jedyne na naszym wybrzeżu. Są ogrodzone i chronione.

J. Urbański: The situation plan of the natural monuments of the Baltic sea-shore.





Rys Jarosław Urbanski 1955

POLSKA AKADEMIA NAUK
BIBLIOTEKA
Instytutu im. M. Nenckiego

10761