

II-2028

Anna Nałkowska.

GIEOGRAFJA ZIEM DAWNEJ POLSKI

(Z RYSUNKAMI W TEKŚCIE).



WARSZAWA.

Nakładem księgarni M. Borkowskiego

97 Marszałkowska 97.

1908.

Cena 70 kop.

Oprawa 10 kop.



1156 Pona
66 Józef Staszewski

Geografja Ziem Dawnej Polski.

WYDAWNICTWO SZKOLNE M. BORKOWSKIEGO.

GIEOGRAFJA ZIEM DAWNEJ POLSKI

NAPISAŁA

Anna Nałkowska

(Z RYSUNKAMI W TEKŚCIE).



WARSZAWA

Nakładem księgarni M. Borkowskiego

97 Marszałkowska 97.

1908.

CBGiOŚ, ul. Twarda 51/55
tel. 0 22 69-78-773



<http://pbc.cbgios.org.pl>

Wa5149910

*patk. szkolne
o.l.l.*



II - 2028

Druk L. Bilińskiego i W. Maślankiewicza, Nowogrodzka 17.

<http://rcin.org.pl>

NA - 41928/15

RZUT OKA OGÓLNY NA CAŁOŚĆ ZIEM POLSKICH.

Położenie i granice.

Między północą i południem, między wschodem i zachodem Europy, w samym jej środku, leży **Nizina Polska**. Wsparta na południu o północne stoki Karpat i Sudetów, pochyla się ona łagodnie na północ, ku południowo-wschodnim brzegom Bałtyku; na zachodzie, na dorzeczu Odry, zlewa się z niziną Zachodnioeuropejską, na wschodzie, na dorzeczu Dźwiny i Dniepru — z niziną Wschodnioeuropejską.

Granice więc naturalne Nizina Polska posiada tylko na północy i południu: pierwszą stanowi łuk Bałtyku, ciągnący się ku północowschodowi, drugą — Sudety wraz z łukiem Karpat, skręcającym ku południowschodowi; granice zaś, wschodnia i zachodnia, przechodzące w sąsiednie niziny, nie są ściśle przez przyrodę oznaczone.

Na podstawie jednak historii tego obszaru (uwzględniając złączenie Polski z Litwą i Rusią) możemy granicę

Niziny Polskiej poprowadzić na zachodzie wzdłuż Odry i Nissy Łużyckiej (największy lewy dopływ Odry), na wschodzie—wzdłuż Dźwiny i Dniepru, w ten sposób Nizina Polska sięga na południowschodzie do morza Czarnego.

Tak ograniczony obszar ma kształt czworoboku. Najkrótszy, zachodni bok tego czworoboku łączy się z łukowatymi bokami na północy i południu pod kątami rozwartymi, a bok wschodni — pod kątami ostrymi.

Granica północna, **morze Bałtyckie** jest prawie zawsze zamknięte lądem, na zachodzie tylko łączy się wąskimi, niedogodnymi dla żeglugi cieśninami z morzem Północnym. Z otaczających je lądów spływają doń liczne rzeki, co przy nieznacznym parowaniu tego morza czyni je mało słonym.

Bałtyk oblewa Nizinę Polską tylko swą południowo-wschodnią częścią, i wciskając się na wschodzie w nizinę wyspami zamkniętą, zatoką **Ryską**, odcina od lądu tępy półwysep **Kurlandzki**. Przy ujściu Odry leżą dwie oderwane od lądu wyspy, **Usedom** i **Wolin**, po drugiej stronie na północozachód ujścia Odry, leży silnie rozgałęziona wyspa **Rugja**, której kredowe wybrzeża malowniczo uwieńczone bukowemi lasami, spadają stromo ku morzu.

Wybrzeże między ujściem Odry a półwyspem Kurlandzkim jest piaszczyste, jednostajne, we wschodniej części posiada jednak trzy zatoki. Zatoki: **Kurońska** na wschodzie, **Świeża** albo **Fryska** we środku i **Gdańska** na zachodzie oddzielone są od siebie półwyspem **Sambją**, a od morza wąskimi i długimi pasami piaszczystymi; zatoki te noszą miano **haffów**, a wąskie pasy, dzielące je od morza—miano **mierzei**.

Mierzeje niezupełnie zamykają zatoki, lecz pozostawiają wąskie, głębokie cieśniny, łączące je z morzem. Zatoki te z powodu nieznacznego połączenia z morzem mają wodę słodką.

Zatoka Gdańska jest tylko w zachodniej części oddzielona od morza, półwyspem **Hel**, i ta część nosi miano zatoki **Puckiej**.

W zachodniej części wybrzeże jest jednostajniejsze: tutaj zatoki zostały już zupełnie zamknięte wałami piaszczystymi i utworzyły szereg jezior nadbrzeżnych.

Wały piaszczyste, oraz składające się z nich mierzeje, powstały wskutek osadzania się piasku, który naniiesiony został przez prąd morski, płynący wzdłuż wybrzeża w kierunku wschodnim. Z piasku tego, gdy się osuszył, wiatr usypał wały, zwane **djunami** czyli **wydiami**.

Granica południowa Niziny Polskiej, **Sudety z Karpatami**, nie stanowią jednolitego łańcucha: Sudety, ku południowschodowi obniżają się, nie dochodzą do Karpat i pozostawiają dogodne przejście, zwane **Bramą Morawską**, które prowadzi na południe z dorzecza Odry i Wisły do dorzecza Dunaju.

Przejście to służyło już od najdawniejszych czasów, jako droga między południem i północą Europy: wtedy przewozili kupcy bursztyn i futra z północy, wtedy wiódł wojska polskie **Jan Sobieski**, idąc z Krakowa pod Wiedeń na Turków, wtedy też przechodzą obecnie liczne koleje żelazne.

Dalszy ciąg południowej granicy, Karpaty, ciągnie się łukiem wygiętym ku północowschodowi i niedochodząc na południu do morza Czarnego, skręcają ku zachodowi i zostawiają szerokie przejście na południe ku półwyspowi Bałkańskiemu, zwane **Bramą Czarumorską**.

Prócz tego Sudety, zarówno jak Karpaty, posiadają w samych łańcuchach dogodne przejścia w poprzek gór; najważniejsze w Sudetach, **przejście Kłodzkie**, leży w samym środku tych gór; prowadzi ono na południe do Czech wzdłuż doliny Nissy Kłodzkiej (uboczna Odry).

W Karpatach ważne przejście stanowi **wyłom Po-**

pradu; rzeka ta bierze początek na południu Tatr i przeryna się przez Karpaty na północ.

Dolina Nissy Kładzkiej Popradu (wraz z Dunajcem) przesuwają granice polityczne Śląska i Galicji na południe poza główny łańcuch górski.

W czasach historycznych państwa Polskiego dolina Popradu należała do Polski jako ziemia Spiska.

Wschodnia część południowej granicy Niziny Polskiej, **morze Czarne**, jest, podobnie jak Bałtyk, otoczone prawie zewsząd lądem; stanowi ono najbardziej na wschód wysuniętą część morza Śródziemnego, z którym łączy się tylko wąskimi cieśninami.

Morze Czarne oblewa Nizinę Polską tylko swą północnozachodnią częścią; posiada ono brzegi strome, gdyż niższe, miększe warstwy wybrzeża są podmywane przez fale, a wyższe, twardsze, obłamują się i zsuwają do morza.

I tu, podobnie jak na Bałtyku, przy ujściach rzek tworzą się na morzu mielizny lub wały piaszczyste, zamykające częściowo szerokie, lejkowate ujścia rzeczne. Wały te nazywają się tu **kosami**, a zamknięte przez nie szerokie ujścia rzeczne — **limanami**.

Kształt powierzchni.

Wyżej ograniczony obszar składają: *północne stoki Sudetów, północne stoki Karpat* (wraz z Nizinami Podgóorskimi) *i Nizina Polska*.

1. Północne stoki Sudetów i północne stoki Karpat wraz z Nizinami Podgóorskimi.

a) Północne stoki Sudetów. Sudety, stanowiące południowozachodnią granicę Niziny Polskiej, wkraczają

w nią swemi północnymi przedgórzami i ciągną się w kierunku południowoschodnim, od źródlowisk Nissy Łużyckiej (lewy dopływ Odry) do Bramy Morawskiej.

Góry te są częścią gór Średnich Niemieckich i powstały, podobnie jak one, przez liczne zapadnięcia czyli uskoki; składają się głównie ze skał starszych, z granitów, gnejsów oraz łupków i posiadają bogate kopalnie węgla.

Sudety, przetrzięte rzekami, uchodzącymi do Odry, która płynie wzdłuż ich północnozachodnich stóp, dzielą się na kilka części.

W zachodniej części wznoszą się góry **Głbrzymie** *) czyli **Karkonosze** z najwyższym szczytem **Śnieżką** albo **Schneekoppe**, (1600 m.).

W środku leży otoczona górami kotlina **Kłodzka** (*Glatz*), która przedstawia jakby miniaturę kotliny Czeskiej i jest podobnie, jak ona przetrzięta rzeką (*Nissą Kłodzką*), płynącą w kierunku północnym; podobnie też jak kotlina Czeska, kotlina Kłodzka posiada w północnej swej części malowniczą, o dziwacznych kształtach krainę piaskowcową, która tworzy tak zwany **Adersbachski Labirynt**.

Wschodnią część Sudetów stanowi **Jastonek** (*Gesenk*), który na zachodzie wznosi się w szczycie **Działek** (*Altvaler*) prawie do wysokości Śnieżki; na wschodzie zaś obniża się i kończy w bramie Morawskiej.

b) **Północne stoki Karpat**. Karpaty ciągną się łukiem silnie wygiętym i wspartym krańcami na Dunaju.

*) Nazwa ta jest niewłaściwym przetłumaczeniem niemieckiego *Riesengebirge*, gdyż nazwa ta pochodzi od *Riese* — ulicy, wyciętej wśród lasu na pochyłości górskiej dla zesuwania ściętego drzewa, a nie od *Riese* — olbrzym.

Są to, podobnie jak Alpy, góry fałdowe, które przechodzą na północy łagodnie ku ograniczającym je z tej strony dolinom rzeczonym, ku południowi spadają stromiej, zwłaszcza tam, gdzie nizina Węgierska wciska się w ich środek, oddzielając dwie na skrajach leżące górskie krainy: na północozachodzie krainę **Słowacką**, gdzie wznoszą się **Tatry**, najwyższe góry Karpat, i na południowschodzie krainę **Siedmiogrodzką**, obfitującą w sól.

Północny, łagodny, zewnętrzny stok łuku Karpat składa się z warstw młodszych, głównie ze skał piaskowcowych; południowy, stromy, wewnętrzny stok Karpat składa się na skrajach ze skał starszych, głównie granitów i gnejsów, we środku zaś z młodszych skał wybuchowych.

Z Karpat spływają liczne rzeki: ku północy płyną rzeki, należące do systematu Wisły i Dniestru, ku południowi rzeki, należące do systematu Dunaju; doliny rzek stoku północnego, jako łagodniejszego, są dostępnejsze, doliny rzek południowego stoku, jako stromege, — mniej dostępne.

Karpaty dzielą się na liczne łańcuchy, które noszą różne nazwy.

Na zachodzie, od Dunaju do źródlowisk Odry, ciągną się w kierunku północnym **Karpaty Małe**; dalej ku wschodowi i południowschodowi do źródeł Prutu ciągną się **Beskidy**, od źródeł Prutu, ku południowi ciągną się góry **Siedmiogrodzkie**.

Beskidy są otoczone z północy pagórkowatą krainą **Podkarpacką (Przedgórze Karpat)**, obfitującą w sól i naftę.

c) Niziny Podgórskie. Na północy Przedgórze Sudetów i Przedgórze Karpat ciągnie się *szereg nizin rzecznych*, wypełnionych głównie najmłodszymi osadami rzeczniemi: na zachodzie nad górną Odrą leży **Nizina Nadodrzańska**, w środku nad górną Wisłą **Nizina Nadwiślań-**

ska, na wschodzie nad górnym Dniestrem **Nizina Nad-dniestrzańska** i nad górnym Prutem — **Nadpruciańska**.

Niziny te są oddzielone od siebie tylko nieznacznymi działami wodnemi; działły te mają być w niedalekiej przyszłości przekopane kanałami, przez co cały południowy wał Sudecko-Karpacki będzie obwiedziony z północy jedną nieprzerwaną nicią wodną, sięgającą na południowschodzie granicznego morza Czarnego (ujście Dniestru), na północozachodzie—granicznego morza Bałtyckiego (ujście Odry).

2. Nizina Polska.

Nizina Polska, pochylająca się od Sudetów i Karpat ku północy do morza Bałtyckiego, nie jest zupełnie równa; posiada ona na południu a północy *dwa pasy wynioślejsze*, jakby dwa progi, ciągnące się w kierunku równoleżnikowym na zachodzie, a rozchodzące się łukowato na wschodzie.

Pas południowy **Wyżyna Południowej Polski**, przyjmuje kierunek południowo-wschodni i biegnie równoległe do granicznych Karpat, od których jest oddzielony szeregiem wyżej wspomnianych dolin rzecznych (Odry, Wisły, Dniestru, Prutu), a od morza Czarnego — nizina **Czarnomorską**.

Pas północny, **Wyżyna Nadbałtycka**, przyjmuje kierunek północnowschodni i biegnie równoległe do granicznego Bałtyku, od którego jest oddzielony nizina **Nadbałtycką**.

Dwa te pasy wyżynowe są od siebie oddzielone zagłębieniem, jakby brózdą, zwanym **Brózdą Środkową**, która ku wschodowi, w miarę oddalania się wyżyn, rozszerza się coraz bardziej.

a) Próg południowy: Wyżyna Południowej Polski, ciągnie się od górnej Odry na zachodzie do dolnego Dniepru na wschodzie; przepływająca tu wpoprzek Wisła dzieli ją na dwie części: zachodnią, *Małopolską* i *Śląską*, oraz wschodnią, znacznie większą, *Podolsko-Ukraińską*.

Wyżyny: Małopolska i Śląska, są bardziej urozmaicone, niż wyżyna Podolsko-Ukraińska zarówno pod względem kształtu powierzchni, jak rodzaju i układu warstw.

Na powierzchni Wyżyny Małopolskiej występują warstwy starsze, bądź wypiętrzone w góry przez dawne sfałdowanie i późniejsze uskoki, jak w **górach Kielecko-Sandomierskich**, ograniczających wyżynę od północ-wschodu, bądź przez splukanie warstw młodszych, jak na wyżynie Śląskiej.

Wyżyna, leżąca na wschód Wisły, przedstawia równinę silnie poślóbiaoną przez rzeki płynące; warstwy leżą tu, na najstarszych znanych nam skałach, granitach i gnejsach, poziomo, od najstarszych na spodzie, do najmłodszych na wierzchu; a tylko w tych miejscach, gdzie rzeki werznąły się głęboko w równinę, odsłaniają się na dnie łożysk warstwy starsze, we wschodniej części wyżyny — nawet granity i gnejsy.

b) Bródza Środkowa czyli Kraina Wielkich Dolin. Pas wyżyn Południowej Polski przechodzi na północy łagodnie w szeroki pas nizinny, **Brózdę Środkową** czyli **Krainę Wielkich Dolin**. Pas ten nizinny przechodzi na zachodzie po za Odrę na nizinę Niemiecką, a na wschodzie poza Dniepr na nizinę Rosyjską.

Kraina Wielkich Dolin składa się, jak to jej nazwa wskazuje, z kilku równoległych, błotnistych dolin podłużnych; są one pooddzielane od siebie nieznaczniemi wyniosłościami, tworzącemi działy wodne, i połączone krótkimi dolinami poprzecznymi.

Doliny podłużne były niegdyś łożyskami olbrzymich

rzek, płynących ku zachodowi; obecnie w szerokich dawnych łożyskach płyną nieznaczące, w stosunku do dawnych, rzeki i podmywając brzegi, zmieniają często swe koryta.

Doliny te są pokryte osadami rzecznyymi, piaskiem i mułem.

c) **Pas Wyżyny Nadbałtyckiej oraz Nizina Nadbałtycka.** Na północ Krainy Wielkich Dolin rozciąga się próg północny, **wyżyna Nadbałtycka**; wyżyna ta przechodzi na zachodzie poza Odrę na nizinę Niemiecką, na wschodzie sięga do Dźwiny.

Wyżyna Nadbałtycka, przetrzięta dolną Wisłą i dolnym Niemnem, dzieli się na trzy części. Część, leżąca na zachód Wisły, dochodzi do samego morza, część zaś, leżąca na wschód Wisły, jest od morza oddzielona **Niziną Nadbałtycką**.

Wyżyna Nadbałtycka jest krainą nierówną, kamienistą, miejscami błotnistą, miejscami zaś malowniczą, silnie pożłobioną przez wody płynące i usianą licznymi, o dziwacznych nieraz kształtach, jeziorami; stąd też wyżyna nosi nazwę **Pojezierza Bałtyckiego**.

Pojezierze Bałtyckie składa się z osadów lodowcowych: kamieni, gliny, żwiru i piasku. Osady te zostały tu przyniesione przez olbrzymie lodowce, płynące niegdyś z północy, ze Skandynawii, gdy klimat Europy był chłodniejszy i wilgotniejszy.

Czas ten nazwano *epoką lodową*, gdyż cała północna Europa była wtedy pokryta skorupą lodową, podobnie jak obecnie Grenlandja.

Lodowiec Skandynawski rozlewał się wtedy promienisto i sięgał, w czasie największego swego rozrostu, okolic Krakowa, Przemyśla, Lwowa i Kremieńczuga (nad Dnieprem). Linja śnieżna w Karpatach obniżyła się wtedy, a lodowce tatrzańskie zalegały doliny.

Gdy klimat stał się nieco suchszy i cieplejszy, lodowce topniały, cofały się ku północy i zostawiały na



Rys. 1. Rozprzestrzenienie lodowca Skandynawskiego.

opuszczonym obszarze swe osady, t. j. kamienie, żwir, piasek i glinę, przyniesione z dalekiej Skandynawji.

To też na całym prawie obszarze Niziny Polskiej spotykmy po polach mnóstwo rozrzuconych kamieni, przeważnie granitowych i gnejsowych.

Kamienie te nazywają u nas polnymi lub błędnymi (erratycznymi).

Materiał lodowcowy osadził się nie wszędzie jednakowo: lodowiec w miarę zmiany klimatu to powiększał się, sięgał dalej ku południowi, to malał, cofał się ku północy. Najdłużej zatrzymał się na nieco wynioślejszej wyżynie Nadbałtyckiej.

Wody z topniejącego lodowca spływały ku południowi, ku Krainie Wielkich Dolin; tam łączyły się one z wodami, płynącymi od południa, z północnych stoków Karpat i tworzyły owe olbrzymie rzeki w Krainie Wielkich Dolin, w której osadzały osady rzeczne: żwir, piasek i muł.

Lodowiec, leżący na wyżynie Nadbałtyckiej, ulegał wahaniom i pozostawił tu najwięcej osadów morenowych: osadził wał na wyniesionym już poprzednio postumencie, a ponieważ osady te ułożyły się nierówno, więc powstały na tej wyżynie wyniosłości i zagłębienia; te ostatnie zostały zalane wodą z topniejącego lodowca i utworzyły jeziora Pojezierza Bałtyckiego.

Podczas łagodniejszego klimatu miejsca wolne od lodowca tworzyły tundry; na tundrach tych żyły renifery i mamuty, jak tego dowodzą, znajduwane u nas kości tych zwierząt.

Później klimat stał się suchszy, a wiatry, wiejące z północy, unosiły drobny pył, z opuszczonych przez lodowiec obszarów i osadzały go dalej na południu; obszary te porosły później trawą, utworzyły stepy. Pył ten, zwany lőssem zalega dotąd południową część obszaru Polski, tworząc bardzo żyzne grunta.

Rzeki i jeziora.

Zachodnią, najwęższą część Niziny Polskiej zrasza w południowej części górna **Odra**, a w północnej najważniejszy jej dopływ, **Warta z Notecią**.

Wschodnią najszerszą część Niziny zraszają w północnej części dwa systematy rzeczne Pojezierza: **Niemen** i **Windawa**, należące do zlewiska m. Bałtyckiego, w południowej dwa systematy rzeczne Wyżyny Południowej: **Dniestr** i **Boh**, należące do zlewiska morza Czarnego. Systematy Pojezierza i systemat Wyżyny Południowej są od siebie oddzielone systematem rzeki Krainy Wielkich Dolin, **Prypecią** (uboczna Dniepru).

Środkową część Niziny Polskiej zrasza **Wisła**, i, przepływając w kierunku północnym całą Nizinę od granicznych Karpat, gdzie bierze swój początek, do granicznego Bałtyku, gdzie ma swe ujście, przerysna wszystkie formy powierzchni naszego kraju.

W pierwszej połowie swego biegu Wisła wygina się ku wschodowi i zbliża wraz ze swemi prawymi dopływami ku rzekom, zraszającym wschodnią część Niziny; w drugiej połowie swego biegu Wisła wygina się ku zachodowi i zbliża do rzek, zraszających zachodnią część Niziny. Zbliżenia te ułatwiły połączenie kanałowe Wisły z sąsiednimi systematami rzecznoimi (połączenie Wisły z Dniestrem za pośrednictwem Sanu jest jak wiadomo w projekcie).

Tym sposobem Wisła łączy się ze wszystkimi wielkimi rzekami Niziny Polskiej.

Wisła, najważniejsza rzeka Niziny Polskiej, bierze początek w zachodniej części Beskidów; wypływa ona z góry Baraniej dwoma strumieniami: **Białą** i **Czarną Wisetką**. Połączona rzeka szybko wzrasta, z powodu uchodzących do niej licznych leśnych strumieni i służy tu już dla splawu drzewa, którego dostarczają lesiste góry; w tym też celu jest tu uregulowana.

W dalszym biegu Wisła, zasilana licznymi górskimi potokami, płynie ku północy; następnie, powstrzymana przez wyżynę Południowej Polski; zwraca się ku wschodowi i północo-wschodowi i, płynąc w dolinie podłużnej

między wyżyną Południowej Polski i przedgórzami Karpaczkimi do ujścia Sanu, kończy swój bieg górny.

Z prawej strony przyjmuje rzeki Karpackie, które ku wschodowi stają się coraz dłuższe, w miarę, jak obszar między Karpatami i rzeką główną się powiększa.

Rzeki te, płynące przez krainę, złożoną ze skał piaszczystych, łatwo je wyłabiają i unoszą piasek do Wisły, gdzie z tego powodu tworzą się mielizny.

Ważniejszymi z tych rzek są: **Dunajec** i **San**. Pierwszy wypływa z najwyższej części Karpat, t. j. z Tatr i łączy się z **Popradem**, który przesuwa systemat Wisły na południe Karpat. Drugi, ostatni karpacki dopływ Wisły, bierze początek w pobliżu Dniestru i, wypłynąwszy z gór, jest od tej rzeki oddzielony tylko nieznacznym działem wodnym, przez który projektowane jest przekopanie kanału; tu rzeki te zmieniają swój kierunek i zwracają się w strony przeciwne.

Dopływy Karpackie obfitują w wodę i są ważne dla spławu drzewa.

Z lewej strony spływają do Wisły rzeki wyżyny Południowej Polski, z których znaczniejsze są: **Przemsza** i **Nida**.

Od ujścia Sanu Wisła, zasilona jego wodami, przeryna się ku północy przez wyżynę Południowej Polski i wkracza w Krainę Wielkich Dolin; brzegi tej części rzeki, miejscami strome i poźłobione drobnymi rzekami wyżynowymi, są bardzo malownicze, np. pod Kazimierzem.

W Krainie Wielkich Dolin Wisła płynie początkowo w kierunku północnym, a następnie napotkawszy Pojezierze zbacza na zachód i północozachód, płynąc u południowych jego stóp aż do ujścia Brdy.

W pierwszej połowie tego biegu Wisła przyjmuje **Wieprz** (z prawej) i **Pilicę** (największy dopływ z lewej);

rzeki te płyną na wyżynach w kierunku południkowym, a dostawszysię w Krainę Wielkich Dolin, dążą ku Wiśle w kierunku równoleżnikowym i wpadają do niej pod kątami prostymi.

Przy zwrocie Wisły ku zachodowi otrzymuje ona największy swój dopływ, **Bug z Narwią**.

Bug bierze początek na wyżynie, lecz większa jego część wraz z **Narwią** należy do Krainy Wielkich Dolin. Bug biegnie równolegle do **Wieprza** i zbliża się do **Prypeci**, z którą jest połączony kanałem **Dnieprowsko-Bużańskim** czyli **Muchawieckim**; z **Narwią** łączy się już w pobliżu ujścia.

Narew wypływa z puszczy Białowieskiej, z okolicy błotnistej, zakreśla łuk ku północy i zbliża się do systemu **Niemna**; tutaj dopływy tych rzek, **Biebrza**, dopływ **Narwi**, i **Czarna Hańcza**, dopływ **Niemna**, są połączone kanałem **Augustowskim**. **Narew**, płynąc u południowych stóp **Pojezierza**, zabiera wody jego południowego stoku i uchodzi do **Bugu**, a wraz z nim do **Wisły**.

Na znacznej przestrzeni można jeszcze odróżnić ciemne, leśne wody **Bugu** i **Narwi** od żółtawych wód **Wisły**.

Od ujścia **Bugu** **Wisła** zbiera z lewej strony wody **Krainy Wielkich Dolin**, z których najważniejsza jest rzeka nizinna, **Bzura**; z prawej zaś—wody południowego stoku **Pojezierza**, z których najważniejsza jest **Drwęca**.

Od ujścia **Brdy** **Wisła** zwraca się nagle ku północy i przeryna się powtórnie przez wyżynę, t. j. przez **Pojezierze**, płynąc w szerokiej dolinie o stromych zboczach; tu przyjmuje krótkie rzeki **Pojezierza**, które jednak, jako rzeki, wypływające z jezior, posiadają obfitość wody.

Z prawych ważniejsza jest **Ossa**, w której dno, według podania, **Bolesław Chrobry** miał wbijać słupy żelazne; z lewych zaś — wyżej wspomniana **Brda**, która

zbliża się do Noteci i jest z nią połączona kanałem **Bydgoskim**.

W pobliżu ujścia Wisła osadziła deltę, mającą kształt trójkąta; tu wody Wisły dzielą się na ramiona, z których prawe — **Nogat**, płynie ku północowschodowi i wpada licznymi odnogami do zatoki Świeżej; lewe zaś pod nazwą **Leniwki** albo **Wisły**, płynie ku północy. Leniwka dzieli się znowu na ramiona, z których prawe podrzędne **Szarpawa** albo **Wisła Elbląska** jest obecnie bardzo zapiaszczone i uchodzi licznymi odnogami do zatoki Świeżej; lewe, główne, **Wisła Gdańska**, w pobliżu morza zwraca się na zachód i dopiero na północ Gdańska uchodzi do morza.

Dawniej było to jedyne ujście Wisły, z powodu jednak zatoru lodowego, rzeka ta w połowie zeszłego stulecia przerwała wał nadmorski w jego najwyższym miejscu i dostała się drugim, bardziej wschodnim ramieniem do morza. Niedawno jednak, dla skrócenia drogi, przekopano djuny nadbrzeżne jeszcze dalej na wschód tak, iż Wisła uchodzi teraz wprost do morza na północ.

Źródła Wisły leżą na tym samym południku, co i jej ujście, i są od siebie oddalone o 70 mil; długość zaś Wisły z jej wygięciami wynosi 140 mil.

Niemen, rzeka Litwy, zrasza część Pojezierza i część niziny Nadbałtyckiej. Wypływa on z okolicy bagnistej i lesistej i płynie linją falistą ku zachodowi, w niskich piaszczystych brzegach, zbierając wody Pojezierza. W drugiej połowie tego biegu Niemen zbliża się łukiem ku systematowi Prypeci, z którą jest połączony **Kanałem Ogińskiego** (za pośrednictwem **Szczary**, dopływu Niemna i **Jasiołdy**, dopływu Prypeci).

Dalej Niemen zmienia swój kierunek na północny i poczyna swój bieg średni. W tej części rzeka przerzyna w poprzek Pojezierze; bieg jej jest tu bardzo kręty, tak

że „nieraz po całodziennej żegludze, ludzie biorą ogień z ogniska wczorajszego, zbliżonego zakrętami rzeki.“



Rys. 2. Ujście Wisły.

Zakręty te nazywają się **pętlicami**, najważniejsza z nich, pętlica **Birsztńska** okala półwysep; półwysep ten łączy się z lądem tylko nieznaczną szyją i służył dawniej z łowów królewskich; przez szyję pętlicy wpędzano zwierzyne na półwysep, jak do worka.

Brzegi Niemna w tej części biegu są strome, malownicze, silnie pożłobione przez wody, spływające w nagłych spadkach, jak potoki górskie.

Przy końcu biegu średniego Niemen otrzymuje największy swój dopływ, **Wilję**, płynącą w uroczej dolinie; pożłobione jej zbocza, góry **Ponarskie**, tworzą malowniczą krainę.

Od ujścia Wilji Niemen zmienia znowu kierunek na zachodni i, płynąc wśród błotnistej niziny Nadbałtyckiej, dzieli się na liczne ramiona, tworzy wyspy i mielizny; przy ujściu rzeka ta osadza, podobnie jak Wisła, deltę i uchodzi kilkoma ramionami do zatoki Kurońskiej.

Ważniejsze jest ramię północne **Russa** i południowe **Gilja**, obejmujące trójkątną, błotnistą wyspę. Gilja łączy się kanałem z uboczną **Przegolą**, rzeką niziny Nadbałtyckiej, uchodzącą do najbardziej na północowschód wysuniętego rogu zatoki Świeżej.

Windawa inaczej **Wenta**, rzeka Pojezierza Żmudzkiego, wypływa w pobliżu Dubissy, ubocznej Niemna i płynie głównie w kierunku północno-zachodnim, ma bieg bystry, dolinę malowniczą, o brzegach wyniosłych, urwistych.

Łożysko jej jest miejscami piaszczyste, miejscami zaś, gdzie przerzyna się przez twarde wapienie — skaliste. W pobliżu ujścia Windawa przerywa nadbrzeżne dżuny i uchodzi do Bałtyku.

Dniestr, rzeka części górska (w górnym biegu), części wyżynowa, bierze początek w Beskidzie Wysokim, niedaleko źródeł Sanu, i płynąc w dolinie poprzecznej, w kierunku północowschodnim, dąży ku szerokiej, błotnistej dolinie, dzielącej Wyżynę Południowej Polski od Karpat.

Tu zmienia swój kierunek na południowschodni, t. j. równoległy do Karpat i przyjmuje z prawej liczne, obfite

w wodę potoki i rzeki Karpackie; z lewej zaś—rzeki wyżyny, płynące w głębokich dolinach.

W dalszym biegu Dniestr toruje sobie drogę przez wyżynę i, płynąc krętym biegiem w wąskim, kamienistym łożysku, tworzy porohy, utrudniające żeglugę.

Przy końcu swego biegu wstępuje na nizinę Czarnomorską i uchodzi do morza ujściem lejkowatym (limanem).

Boh, rzeka wyżynowa, bierze początek w najwyższej części wyżyny; płynie prawie równolegle do Dniestru, tylko w dolnym biegu na nizinie Czarnomorskiej, oddala się odeń i wpada do limanu Dnieprowego.

Rzeka ta jest uboga w dopływy, zwłaszcza w prawe.

Prypeć zrasza wschodnią część Krainy Wielkich Dolin, błotnistą kotlinę Poleską. Bierze początek w pobliżu Bugu, płynie w kierunku wschodnim, zakreślając w swym biegu łuk, zwrócony wypukłością ku północy.

Prypeć płynie wśród niskich, błotnistych brzegów, zmieniając często swe łożysko; z prawej przyjmuje dłuższe nieraz od siebie rzeki Wyżyny Południowej, z lewej rzeki Pojezierza Bałtyckiego.

Pierwsze, z których najważniejsze są **Styr** i **Horyn**, werznięły się w górnym biegu głęboko w wyżynę i płyną wśród stromych, malowniczych wąwozów i dolin; w dolnym biegu płyną leniwie po nizinie w niskich, błotnistych dolinach, gdzie dzielą się często na liczne odnogi.

Z lewych dopływów ważniejsze są **Pina** i **Jasiolda**, pierwsza zbliża się do systematu Wisły i jest z nim połączona kanałem **Muchawieckim**, druga do systematu Niemna i jest z nim połączona kanałem **Ogińskiego**.

Prypeć jest największym prawym dopływem Dniepru, granicznej rzeki naszego obszaru.

Dniepr wypływa z Wyżyny Wałdajskiej w pobliżu drugiej granicznej rzeki naszego obszaru, Dźwiny Zachod-

dniej. Rzeki te płyną początkowo równolegle do siebie w kierunku południowozachodnim, lecz wkrótce zmieniają kierunek i płyną w kierunkach przeciwnych. Dźwina — ku północozachodowi, Dniepr ku południowi; ten ostatni przepływając, podobnie jak Wisła, dwa pasy wyniosłości, tworzy, podobnie jak ona dwa łuki; podobnie też, ma swe ujście prawie pod tym samym południkiem, co źródła.



Rys. 3. Porohy dniewowe.

Dniepr, przerynając się przez Wyżynę Południową, tworzy w dolnym swym biegu porohy, utrudniające żeglugę.

Najważniejszym z lewych dopływów Dniepru jest **Desna**, z prawych znana nam już Prypeć, oraz **Berezyna**. Ta ostatnia zbliża się swym górnym biegiem do systemu Dźwiny Zachodniej i jest z nim połączona kanałem **Berezyńskim**, którym spławiają drzewo wzdłuż Dźwiny do morza.

Dźwina Zachodnia, płynąc w kierunku północnozachodnim, linią lekko łamaną przerzyna w malowniczych brzegach Wyżynę Nadbałtycką tworząc porohy, co czyni ją niedogodną dla żeglugi. Przy ujściu dopiero do zatoki Ryskiej, na płaskim, otoczonym djunami wybrzeżu, stanowi w tych okolicach jedyną dogodną drogę do wnętrza łądu.

Odra bierze początek na południowschodzie Jasionka, i przepływając Bramę Morawską, zbliża się do Wisły (projekt kanału), poczem zwraca się od niej w przeciwną stronę i płynie w kierunku północnozachodnim po nizinie Śląskiej. Na tej przestrzeni zbiera z lewej, podobnie jak Wisła z prawej, liczne, obfite w wodę rzeki górskie, a z prawej, podobnie jak Wisła z lewej, rzeki wyżynowe. Lewy górski dopływ Odry, **Nissa Kładzka**, bierze początek, podobnie jak Poprad, na południe głównego łańcucha górskiego, a **Nissa Łużycka** jest, podobnie jak San, ostatnią rzeką górską, po których przyjęciu tak Odra, jak Wisła, zmieniają swój kierunek na północny.

W tym kierunku płynie Odra aż do morza Bałtyckiego, tworząc nieznaczny łuk, zwrócony wypukłością ku zachodowi.

Powyżej tego łuku Odra przyjmuje z prawej największy swój dopływ, **Wartę** z **Notecią**, podobnie jak Wisła także z prawej — Bug z Narwią.

Warta, podobnie jak Bug, bierze początek na Wyźnie Południowej i dążąc ku północy, wpływa w Krainę Wielkich Dolin, gdzie zwraca się ku zachodowi; w biegu tym tworzy kilka łuków, a w pobliżu ujścia przyjmuje

z prawej Noteć (jak Bug — Narew), rzekę Krainy Wielkich Dolin. Noteć ma kierunek przeważnie zachodni; i, podobnie jak Narew, tworzy w swym biegu łuk, zwrócony wypukłością ku północy, gdzie zbliża się do systemu Wisły i jest z nim połączona kanałem **Bydgoskim**, podobnie jak Narew z systematem Niemna kanałem Augustowskim. Tak Noteć, jak i Narew zbierają wody południowego stoku Pojezierza.

Dawniej bieg rzek Niziny Polskiej nie był takim, jakim go obecnie widzimy.

Wody, spływające z wyniosłości południowych naszego obszaru były zatamowane przez lodowiec, pokrywający północną część tego obszaru; wody gromadziły się więc u południowych jego stóp i tworzyły jedną wielką rzekę „**Prawisłę**“.

Olbrzymia ta rzeka, płynąc ku zachodowi, zbierała wody trzech rzek: dzisiejszej Wisły, Odry oraz Elby i uchodziła do Morza Niemieckiego.¹

Po cofnięciu się lodowca ku północy wody utworowały sobie dwie nowe drogi do Bałtyku i tym sposobem z jednej wielkiej rzeki powstały trzy.

Obecny dział wód Niziny Polskiej biegnie we wschodniej części po nizinie, podobnie jak na nizinie Wschodnio-Europejskiej; w zachodniej części — po górach, podobnie jak na nizinie Zachodnio Europejskiej.

Rzeki wschodniej części naszego obszaru biorą więc początek na nizinie (jak Niemen, Windawa, Dźwina — Boh, Dniepr), należą do dwóch stoków i płyną do dwóch mórz: Bałtyckiego i Czarnego; rzeki części zachodniej biorą początek w górach (jak Odra, Wisła), należą do jednego stoku i płyną do jednego morza, Bałtyckiego.

Wisła należy wprawdzie do rzek zachodniej części naszego obszaru, lecz przez swe główne prawe dopływy, San i Bug, należy również do rzek wschodniej części,

przytyka bowiem za ich pośrednictwem do Dniestru, który należy do stoku południowego; Bug bierze prócz tego początek na nizinie, podobnie jak rzeki wschodniej części. Wisła jest więc rzeką przejściową między rzekami wschodniej i zachodniej części naszego obszaru.

Prawie wszystkie rzeki Niziny Polskiej wylewają podczas roztopów wiosennych. Prócz tego rzeki, zasilające się wodami górskimi, jak Wisła, Odra i Dniestr, wylewają i w lecie, dzięki obfitym deszczom letnim w górach i późniejszemu tam topnieniu śniegów.

Dniestr cierpi od letnich wylewów głównie w górnym biegu, gdzie brzegi ma niskie: obfite wody, przynieszone przez dopływy Karpackie, zalewają szeroką dolinę tej części rzeki, nie mogąc szybko odpłynąć wąskim i krętym łożyskiem dolnego biegu.

Kształt rzek Niziny Polskiej jest przeważnie esowaty, zwłaszcza u rzek, mających kierunek południkowy (jak Wisła, Dniepr) a to dzięki temu, iż zmuszone są częściowo wymijać równoleżnikowe pasy wyniosłości.

Z powodu nieznaczności działów wodnych, rzeki Niziny Polskiej służyły już od najdawniejszych czasów jako dogodne drogi, prowadzące z południa Europy na północ.

Od najdawniejszych też czasów ludy południowej Europy sprowadzały tymi drogami bursztyn, pochodzący z nad morza Bałtyckiego.

Rzekami tymi spławiano również sól, zboże i drzewo; i dzisiaj, mimo licznych kolei żelaznych, rzeki dla spławu drzewa zachowały swe dawne znaczenie, tymbardziej, iż zostały one połączone między sobą licznymi kanałami.

Jeziora naszego obszaru zgromadziły się głównie na Pojezierzu Bałtyckim, oraz w Tatrach, t. j. tam, gdzie niegdyś znajdowały się lodowce.

Klimat.

Nizina Polska, leżąc w środku Europy, między klimatem morskim na zachodzie a lądowym na wschodzie, posiada klimat przejściowy: od północozachodu wciska się tu, wzdłuż morza Bałtyckiego i niziny Zachodnio Europejskiej, łagodny i wilgotny klimat morski; to też okolice te odznaczają się stosunkowo dość obfitymi opadami.

Prócz położenia, na obfitość opadów mają wpływ góry; najwięcej deszczów spada u nas w Sudetach i Karpatach, gdyż wiatry, niosące parę wodną, natrafiwszy na góry, wznoszą się, oziębiają i skraplają parę w nich zawartą.

Karpaty za to stanowią swym łukowatym kształtem tamę dla południowo wschodniej części naszego obszaru i wiatry zachodnie przychodzą tu już osuszone; dzięki temu ta część obszaru posiada klimat suchszy, gorętsze lata i ostrzejsze zimy, a zatem — klimat bardziej kontynentalny, podobny do klimatu wschodniej Europy.

Rośliny.

Odpowiednią do klimatu naszego kraju spotykamy w nim roślinność. Mianowicie na całym północozachodzie występują lasy, zresztą już znacznie wyniszczone (handel drzewem); na południu przeważają lasy liściaste, na północy iglaste. Obecnie znaczniejsze lasy występują jeszcze na północowschodzie naszego obszaru (**Puszcza Białowieńska**), na Pojezierzu Bałtyckim, we wschodniej części Krainy Wielkich Dolin oraz w Karpatach i Sudetach. Resztki wielkich niegdyś puszczy spotykamy w dolinie górnej Wisły, na wschód Krakowa (**puszcza Niepołomska**) i — średniej Wisły, na zachód Warszawy (**puszcza Kampinoska**).

Na całym południowschodzie, gdzie klimat jest suchszy, spotykamy roślinność stepową, a lasy ograniczają się tylko do wybrzeży rzek, gdzie mają dość wilgoci.

Co do gatunków drzew, to z liściastych, na całym obszarze rosną: brzozy, dęby, olchy, wierzby; z nich brzoza bez różnicy na każdym gruncie, dąb tylko na gruntach żyznych, olcha i wierzba na wilgotnych. Buk spotykamy tylko po stronie zachodniej, gdyż nie znosi on klimatu kontynentalnego.

Z drzew iglastych, sosna rośnie prawie wszędzie: na północy w towarzystwie jej występuje świerk, a na południu, na wynioslejszych miejscach, jodła. Modrzew, dawniej dosyć rozpowszechniony, obecnie został wyniszczony prawie zupełnie, gdyż był doskonałym materiałem budowlanym i występuje tylko w południowozachodniej części głównie w górach Świętokrzyskich.

Z drzew ogrodowych rosną u nas grusze, jabłonie, śliwy, czereśnie i wiśnie; prócz ostatniej, drzewa te rosną u nas i w stanie dzikim.

W południowej części naszego obszaru przechodzi również granica winorośli; najbardziej na północ sięga ona w Poznańskim.

Z roślin uprawnych rosną u nas zboża, warzywa i rośliny techniczne, jak len, konopie, buraki cukrowe, chmiel.

Łąki spotykamy głównie nad rzekami, oraz w górach, ponad granicą lasów (hale).

Zwierzęta.

W miarę wycinania lasów zmniejsza się u nas i ilość dzikich zwierząt; np. niedźwiedź utrzymał się jedynie na północowschodzie oraz w Karpatach, tutaj też tylko spotykamy kozicę i świstaka. Bobry żyją już tylko w nie-

wielkiej ilości w obszarach między lewymi dopływami Prypeci.

Na południowschodzie spotykamy zwierzęta stepowe, jak suseł, wąż stepowy i dropie.

Prócz zwierząt dzikich, żyją u nas zwierzęta oswojone czyli domowe: bydło i konie hodowane są najwięcej w okolicach stepowych lub też na łąkowych dolinach rzecznych, trzodę chlewną hodują wszędzie, owce spotykamy również prawie wszędzie, zwłaszcza jednak w okolicach nieurodzajnych oraz na łąkach górskich (hale, połoniny); drób hodowany jest wszędzie, a ptactwo wodne — nad rzekami i jeziorami.

Ludność.

Stosunki narodowościowe. Już od najdawniejszych czasów Nizinę Polską zamieszkiwały liczne plemiona słowiańskie. Okolice Warty zamieszkiwało plemię **Polan**, na północ stąd plemię **Pomorzan**, nad górną Odrą — **Ślęzan**, nad średnią Wisłą — **Mazowszan**, a na południu, w Małopolsce i w Lubelskim — **Lachów**.

Wszystkie te plemiona przyjęły z czasem nazwę **Polaków** od Polan, plemienia, stanowiącego, na długo przed przyjęciem chrześcijaństwa, ludne, silne, obronne wodami i błotami państwo.

Polanie prowadzili życie osiadłe, rolnicze, to też oddawna lasy zostały tu wycięte, a ziemie zamieniono w pola orne; od **pól** też pochodzi ich nazwa.

Północowschód Niziny Polskiej zajmowali **Litwini**, pokrewni Słowianom i dzielili się na **Litwinów Właściwych**, mieszkających nad średnim Niemnem, **Żmudzinów** — nad dolnym Niemnem i **Prusów**, zamieszkujących Pojezierze między Niemnem i Wisłą; ci ostatni zaginęli już zupełnie.

Na południowschodzie aż poza Dniepr mieszkali **Rusini**.

Obecnie granica narodowości Polskiej sięga na zachodzie mniej więcej $17\frac{1}{2}^{\circ}$ dłuż. wsch. od Gr., wzdłuż Warty jednak Polacy sięgają jeszcze daleko na zachód po za tę linię, a wzdłuż Noteci i kanału Bydgoskiego odwrotnie, wciskają się Niemcy poza tę linię na wschód. Prócz tego w zachodniej części naszego obszaru tworzą oni drobne, lecz licznie rozrzucone wysepki, zwłaszcza około Łodzi.

Na wschodzie narodowość Polska sięga mniej więcej do 23° dłuż. wsch. od Gr.; tu styka się ona na południu z ludnością Rusińską, na północy z Litewską. Wśród narodowości tych Polacy stanowią liczne, drobne, rozrzucone wysepki, z których najważniejszymi są wśród Rusinów Lwów i jego okolice, a wśród Litwinów Wilno i Kowno.

Na północy Polacy oddzieleni są od morza przez Niemców, wyjąwszy na zachód Wisły, gdzie Kaszubi sięgają morza, oraz na północ dolnego Niemna, gdzie mieszkają Litwini.

Zajęcia i gęstość zaludnienia. Ludność Niziny Polskiej zajmuje się głównie rolnictwem i hodowlą bydła a nad rzekami, nad morzem i na Pojezierzu Bałtyckim także rybołówstwem; w miejscowościach zaś, gdzie starsze formacje występują na jaw i zawierają węgiel, żelazo, lub inny jaki pożyteczny kruszec, ludność zajmuje się górnictwem i przemysłem, np. w górach Kieleckich, na wyżynie Śląskiej, na Podgórzach Karpat i Sudetów.

Średnia gęstość zaludnienia naszego obszaru wynosi około 70 na 1 km. □ i jest prawie wszędzie jednakowa wyjątek stanowią obszary górnicze, jak zachodnia część wyżyny Południowej Polski, oraz obszary bardzo żyzne, jak delta Wisły, gdzie gęstość zaludnienia dochodzi do 100 na 1 km. □. Na nieurodzajnych zaś obszarach błotni-

stego Polesia oraz kamienistego Pojezierza gęstość zaludnienia nie dochodzi 25 na 1 km. □.

Stosunki komunikacyjne i handlowe. Z opisu niziny Polskiej wiemy, że kraina ta jest otwarta ku zachodowi i wschodowi i posiada w południowej, górskiej granicy liczne przejścia; widzimy stąd, że przedstawia ona dogodne warunki dla komunikacji.

To też od dawna prowadziły przez Nizinę Polski liczne drogi handlowe nie tylko z zachodu na wschód, lecz i z południa na północ. Już w starożytności drogami temi ludy południa Europy sprowadzały z nad Bałtyku bursztyn, a ludy północy z nad limanów Czarnomorskich — sól.

Następnie rozwinął się handel i innymi produktami naszej krainy, jak drzewem, miodem, woskiem, zbożem i produktami hodowlanymi.

W nowszych czasach, dzięki kopalniom węgla i żelaza, oraz ulepszeniu dróg i zaprowadzeniu kolei żelaznych, rozwinął się u nas przemysł żelazny i tkacki.

Stosunki polityczne. Nizina Polski nie stanowi politycznie jednej całości, należy ona do trzech państw.

Zachodnia i północnozachodnia część Polski należy do Niemiec i stanowi prowincje pruskie; na Pojezierzu i Nizinie Nadbałtyckiej leżą **Prusy Wschodnie** i **Zachodnie**, oraz prowincja **Pomorska**, na dorzeczu dolnej Warty i Noteci — prowincja **Poznańska**, a na dorzeczu górnej Odry i północnych stokach Sudetów — prowincja **Szląska**.

Południowa część Polski należy do Austrii i stanowi **Galicję**, zajmującą północne stoki Karpat, nizinę górnej Wisły i górnego Dniestru, oraz część wyżyny Południowej Polski, na dorzeczu górnego Dniestru oraz Bugu i Styru. **Śląsk Austrjacki** zajmuje dorzecze Odry, a **Bukowina** — dorzecze górnego Seretu i w części górnej Wisły i Prutu.

Wschodnia część Polski należy do Rosji i stanowi zachodnie gubernje Cesarstwa Rosyjskiego.

Środek Polski, głównie na dorzeczu średniej Wisły i lewych dopływów średniego Niemna, stanowi **Królestwo Polskie**, zależne od Rosji. Kraina ta dzieli się na 10 gubernji, z których: **Kaliska**, **Piotrkowska**, prawie cała **Warszawska**, **Radomska** i **Kielecka** leżą po lewej stronie Wisły, zaś **Płocka**, pozostała część **Warszawskiej**, **Łomżyńska**, **Suwalska**, **Siedlecka** i **Lubelska** — po prawej. Gubernje dzielą się na powiaty.

POSZCZEGÓLNE KRAINY.

Pas górski Południowy (Graniczny) oraz Niziny Podgórskie.

W skład tego pasa wchodzi, jak wiadomo, **Północne Stoki i Przedgórze Sudetów i Karpat**, oraz **Niziny Podgórskie**.

Północny Stok i Przedgórze Sudetów:

Sudety spadają ku północy miejscami stromo, np. góry **Olbrzymie** ku głębokiej kotlinie **Jeleniogórskiej (Hirschberg)**. Spływające tu z nich potoki tworzą malownicze wodospady. Miejscami zaś Sudety przechodzą łagodnie ku dolinie Odry i wkraczają w nią najdalej górą **Sobótką**, wznoszącą się stromo z doliny Odry na wschód Świdnicy. Do góry tej są przywiązane liczne podania a ze szczytu jej rozpościera się rozległy malowniczy widok.

Niższe części Sudetów są pokryte lasami świerkowymi, dzięki którym rozwinął się tu przemysł drzewny;

wyższe, krystaliczne części gór są nagie i tworzą dzikie, o stromych zboczach łańcuchy górskie, gdzie, według wierzeń ludowych, przebywają duchy górskie (np. Ruebezahl). Granit wraz z napotykanym tu wapieniem, stanowi doskonały materiał budowlany.

Sudety obfitują również, szczególnie w kotlinie **Waldenburskiej**, w węgiel, który przyczynił się do rozwoju przemysłu, głównie tkackiego. Przemysł tkacki kwitnie zwłaszcza w zachodniej części Sudetów, w tak zwanych **Górnych Łużycach**, gdzie leży przemysłowe miasto **Zgorzelice** albo **Görlitz**.

Prócz tego i w innych częściach Sudetów znajdują się liczne długie wsie tkackie, ciągnące się wzdłuż dolin rzecznych.

Na bujnych łąkach górskich ludność zajmuje się hodowlą bydła.

Sudety posiadają liczne źródła mineralne i lecznicze, jak **Warmbrun** w kotlinie Jeleniogórskiej, **Landeck**, **Reinerz** i **Cudowa** w kotlinie Kłodzkiej. Źródła te oraz malowniczość okolic i świeże górskie powietrze ściągają tu w lecie wielu chorych.

W północnej części kotliny Kłodzkiej, nad Niszą Kłodzką, leży silna forteca **Kłodzko**, broniąca przejść przez góry do Czech.

Wschodnią część Sudetów tworzy **Jasionek**, część jego zachodnia jest wyższa i jako wschodnia krawędź kotliny Kłodzkiej wznosi się w szczycie **Dziadek** (Altvater) blisko na 1500 m. Część wschodnia Jasionku, niższa ciągnie się szeroką, falistą wyżyną, pokrajaną głębokimi dolinami rzek systematu Odry.

Najwyższe części tej wyżyny stanowią kopułowate szczyty, składające się ze skał wulkanicznych.

Tu nad Opawicą, lewym dopływem Odry, leży **Opawa** z fabrykami sukna.

Północny stok i Przedgórze Karpat.

Północne stoki Karpat składają się z szeregu łańcuchów równoległych, złożonych z warstw młodszych, głównie z piaskowcowych, które z powodu swej miękkości posiadają zwykle łagodne, kopułowate kształty. Ta część Karpat nosi, jak wiadomo, nazwę **Beskidu**. Beskid dzieli się na trzy części: **Beskid Zachodni** od Bramy Morawskiej do wylomu Popradu, **Beskid Środkowy (Niski)** od wylomu Popradu do Przełęczy Łupkowskiej i **Beskid Wschodni (Wysoki)** do źródlowisk Prutu.

Beskid Zachodni wznosi się najwyżej w szczycie **Babia Góra** (do 1700 m.); tutaj dział wodny między Wisłą i Dunajem sięga najbardziej ku północy. Z Babiej Góry spływają: ku północy Skawa, uboczna Wisły, ku południowi Oprawa, należąca do systemu Dunaju.

Na zachód od Babiej Góry wznosi się lasami pokryta **góra Barania**, skąd spływają wody ku trzem znacznym systematom rzeczonym: na północ ku Wiśle, na północozachód ku Odrze, na południe ku Dunajowi.

Doliny przeciwnych stoków zbliżają się tutaj do siebie i tworzą ważne przejście **Jabłonkowskie**, prowadzące z doliny **Wagu** (systemat Dunaju) do doliny **Olzy** (systemat Odry). Liczne ślady szaniec w pobliżu tego przejścia dowodzą, iż miało ono od najdawniejszych czasów ważne znaczenie komunikacyjne; obecnie przechodzi tędy kolej żelazna.

Na wschód od Babiej Góry ciągną się góry **Niedźwiedź**, które rozgałęziając się ku północy i wschodowi, spadają stromo na południe ku dolinie Dunajca i zamykają ją od północy.

Na południe doliny Dunajca, równolegle do Beskidu Zachodniego, ciągnie się na przestrzeni 8 mil wzdłuż granitowa ściana **Tatr**, najwyższych gór w Karpatach.

Tatry były dawniej pokryte młodszymi warstwami,

które zostały z grzbietów splukane przez wody płynące i utrzymały się tylko w niższych częściach stoku północnego; odsłonięte w ten sposób na grzbiecie twarde granity i miększe gnejsy, wystawione na działalność wpływów atmosferycznych i wód płynących, zostały silnie poźłobione.

Tatry są zewsząd otoczone dolinami (**Podhale**) i sterczą, jakby skalista warownia, otoczona fosą.

Wschodnią część tych gór ogranicza z północy dolina **Nowotarska**, zroszona Dunajcem, wypływającym z północnych stoków Tatr, z południa — dolina **Spizka**, zroszona **Popradem**, biorącym początek na południowym stoku Tatr (patrz str. 8). Rzeka ta, okrążywszy Tatry od wschodu, przerzyna się przez Beskid ku północy i łączy z Dunajcem, tworząc drogę w poprzek Karpat.



Fig. 4. Mapka Tatr.

Zachodnią część Tatr okala z północy dolina **Orawska**, zroszona Orawą, z południa — **Liptawska**, zroszona Wagiem.

Najpiękniejszą z dolin tych jest dolina Dunajca, który, spłynawszy z Tatr, przerzyna się głębokim łożyskiem przez malownicze, wapienne skały — **Pieniny**, sterczące stromo wśród łagodnych, falistych kształtów piaskowcowego Beskidu. Strome zbocza wyłomu są ozdobione malowniczymi ruinami zamku **Czorsztyńskiego**.



Fig. 5. Zamek Czorsztyński.

Tatry, ze względu na pokrywającą je roślinność, można podzielić na kilka pięter.

W dolinach, okalających Tatry, na tak zwanym **Podhalu**, udaje się zboże i kartofle; uprawa ich nie wystarcza jednak na wyżywienie górali, dlatego udają się oni często na równiny dla zarobku, jako kosiarze lub druciarze.

Dolne części stoków górskich, **regle**, pokryte są lasami, przeważnie iglastymi, dzięki którym rozwinął się u górali przemysł drzewny.

Wyżej, ponad reglami, rozpościerają się bujne łąki

górskie z wonnymi ziołami; są to tak zwane **hale**, na których spotykamy kozicę i świstaka; ponad halami unosi się król ptaków tatrzańskich — orzeł halny. W lecie pasą się tu niezliczone stada owiec, strzeżone przez juhasów, prowadzących gospodarstwo mleczne.

Ponad krainą hal strzelają dziko w obłoki strome, nagie szczyty, **turniami** zwane; najwyższe z nich, **Gerlach, Łomnica i Krywań**, leżą w południowowschodniej części Tatr i wznoszą się około 2600 m. Turnie sięgają już ponad linię śnieżną, która przypada tu na 2200 m., z powodu jednak stromości turni, śnieg nie może się na nich



Fig. 6. Hale, turnie i jeziora w Tatrach.

utrzymać; spotykamy go natomiast nieco niżej, w zacienionych zagłębieniach, gdzie leży płatami; krawędzie tych płatów śnieżnych są zlodowaciałe, tworzą zawiązki lodowców.

Dawniej jednak, gdy klimat był chłodniejszy i wilgotniejszy, niż obecnie, Tatry posiadały, podobnie jak

dzisiaj Alpy, wieczne śniegi i lodowce. Lodowce spływały wtedy tatrzańskimi dolinami, unosiły z gór kamienie, żwir i piasek (moreny) i topniejąc w niższych cieplejszych okolicach, osadzały unoszony materiał, usypując wały; wały takie, gdy zagroziły dolinę w poprzek, stanowiły tamy dla płynących wód i przyczyniały się tym sposobem do tworzenia jezior.

Jeziora te są prawdziwą ozdobą Tatr i leżą we wschodniej, najwyższej części tych gór, w krainie hał, w kotlinach u stóp turni; leżą one na różnych poziomach, a strumienie, łączące wody tych jezior, tworzą często malownicze wodospady.

Najpiękniejszymi jeziorami są: **Morskie Oko**, **Wielkie Rybie** i **Pięć Stawów**; odpływ tych ostatnich, **Roztoka**, tworzy wspaniałą wodospad, **Siklawę**, przeszło na 60 m. wysoki.

Malownicze okolice i zdrowe powietrze sprowadzają



Fig. 7. Zakopane.

corocznie w góry mnóstwo turystów, co przynosi dochody mieszkańcom pięknych, lecz nieurodzajnych gór.

Tu też, w pięknej dolinie Dunajca, powstała znana stacja klimatyczna, **Zakopane**.

Beskid Niski jest najniższą, ale zarazem najszerszą częścią Beskidów; odnogi jego sięgają najdalej na północ.

W tej części Beskidu spotykamy szerokie doliny dorzeczna Wisły, które prowadzą na nizinę Węgierską, jak **Duklańska i Łupkowska**.

Łagodne kształty Beskidu Niskiego pozwalają łatwo wyrąbywać tutaj lasy, a brak ich wpływa na częste wylewy rzek.

Beskid Wysoki, w miarę posuwania się ku wschodowi, wznosi się coraz wyżej i dochodzi w grzbiecie **Czarnohory** do 2000 m.

Ta część Beskidu składa się z szeregu równoległych wałów o płaskich grzbietach, oddzielonych od siebie dzikimi ciasnymi dolinami; stąd też drogi między osadami ludzkimi prowadzą tu głównie na grzbietach wałów górskich.

Rzeki, jak **San** i **Stryj** (uboczna Dniestru), płyną tu w górnym biegu miejscami w malowniczych dolinach podłużnych, miejscami w dzikich, poprzecznych, i zbliżając się źródłami do systematu Cisy, otwierają drogę na Węgry.

Beskid Wysoki jest pokryty w znacznej części lasami niżej bukowemi, wyżej świerkowemi, nosi też wraz z Beskidem Niskim nazwę **Lesistego**. Powyżej lasów rozciągają się rozległe, bujną trawą pokryte hale, zwane tu **połoninami** na których pasą się niezliczone stada bydła i owiec.

Uprawa zbóż, dzięki bardziej kontynentalnemu klimatowi, sięga tu wyżej niż w Beskidzie Zachodnim. Górale tutejsi, **Huculi**, zaniedbują jednak rolnictwo i zajmują się na połoninach głównie pasterstwem, w lasach górskich także łowiectwem. Huculi są zuchwali, skłonni do kłótni i bójki; przytem bardzo zręczni w rzucaniu toporkiem, którym

w rzucie ścinają wierzchołki drzew. Strój ich jest bardzo malowniczy i żywością barw przypomina ubiory wschodnie.

Z powodu dzikości i niedostępności Beskid Wysoki jest mało zamieszkanym, a bez konia, który doskonale umie chodzić po górach, nie puszcza się w drogę żaden Hucuł, ani Hucułka.

Beskidy nieposiadają skarbów mineralnych, spotykamy tu tylko źródła lecznicze, jak **Szczawnica**, na zachód



Fig. 8. Kopalnie soli w Wieliczce.

wyłomu Popradu, **Żegiestów**, na wschód odeń; **Iwonicz** koło Dukli.

Przedgórze Karpackie ciągną się wzdłuż północnych stoków Beskidów. W zachodniej części wkraczają najdalej na północ w dolinę Wisły i Sanu; we wschodniej części urywają się nagle i spadają stromo ku nizinie Dniestru, pożłobione silnie przez prawe dopływy tej rzeki.

Przedgórze są krainą pagórkowatą, lesistą i posiadają sól i naftę. W zachodniej części najważniejsze są kopalnie soli w **Wieliczce** i **Bochni**; we wschodniej—w **Kałużu**. Prócz tego we wschodniej części wydobywają sól warzonkę z licznych źródeł słonych, a naftę w okolicach **Drohobycza**.

Wzdłuż północnej krawędzi Przedgórze prowadzi najdogodniejsza droga z zachodu na wschód; tędy przeprowadzono kolej żelazną **Karola Ludwika**.

Na drodze tej zgromadziły się liczne miasta; w zachodniej części, w dorzeczu Odry, na Śląsku Austriackim, leży **Cieszyn**, na przejściu przez Bramę Morawską na Morawy oraz przez Jabłonków do Węgier. Okolice obfitują w żelazo, a bliskość kopalń węgla przyczyniła się tu do rozwoju przemysłu żelaznego.

Przemysł żelazny spotykamy również w śląskim miasteczku, **Bielsku**, i galicyjskim — **Białej**. Miasteczka te leżą nad Białą (uboczną Wisły), stanowiącą granicę polityczną między Śląskiem i Galicją.

W pobliżu Dunajca, tam, gdzie on z krainy górskiej dostaje się na nizinę Wisły, leży **Tarnów**; nad Wisłokiem **Rzeszów**, a nad Sanem **Jarosław**. Wszystkie te miasta leżą w tych punktach, skąd kolej Karola Ludwika wysyła odnogi na południe, które je łączą z koleją Podkarpacką, biegnącą u stóp Karpat.

Niektóre z tych odnóg kolejowych przekraczają Karpaty i łączą się z kolejami węgierskimi.

Od Jarosławia krawędź Przedgórze skręca ku południowschodowi i kolej zmienia tu odpowiednio swój kie-

runek. Tu leży **Przemyśl** nad Sanem, stara, silna forteca, broniąca drogi z zachodu na wschód.

Z Przemyśla wychodzi odnoga kolei ku południowi do przejścia Łupkowskiego i ku wschodowi na wyżynę do Lwowa.

Nad Dniestrem leży **Sambor**, a nad rzeką Stryjem **Stryj**, w tych punktach, gdzie rzeki te wypływają na nizinę Dniestru.

Północne stoki Karpat wraz z Przedgórzami stanowią politycznie część Galicji.

Niziny Podgórskie.

Nizina Nadodrzańska.

Nizina Nadodrzańska czyli Śląska, najzachodniejsza z szeregu nizin Podgórskich, stanowi jakby bródę między północnymi Przedgórzami Sudetów i Wyżyną Śląską. Od północozachodu jest ona zamknięta niskim pasem wzgórzy, odbiegających ku zachodowi od Wyżyny Śląskiej; pas ten po lewej stronie Odry przypiera prawie bezpośrednio do Przedgórz Sudeckich. Na południowschodzie nizina jest otwarta i łączy się zapomocą Bramy Morawskiej z niziną Morawy, na południu i z niziną Nadwiślańską na wschodzie.

Zagłębienie bródy ma kierunek północozachodni i powstało wskutek zapadnięcia się północnej części Sudetów; wzdłuż tego zapadnięcia, środkiem niziny, jakby oś podłużna, płynie Odra, zbierająca wody z otaczających nizinę wyniosłości.

Z lewej strony Odry przyjmuje bystre rzeki sudeckie, które dążą do niej pod kątami prostymi; z prawej strony przyjmuje leniwe rzeki wyżynowe, które dążą do niej pod kątami ostrymi.

Dopływy lewe sięgają źródłami daleko w łańcuch Sudecki, jak **Nissa Kładzka**, **Bobrawa**, **Nissa Łużycka**, i ułatwiają komunikację przez góry. To też wzdłuż tych rzek prowadzą koleje żelazne do Czech. Z prawych dopływów ważna jest **Małapanwia**, uchodząca do Odry poniżej Opoła, oraz błotnista i leniwie płynąca Barycza, która łączy się z Odłą pod Głogowem.

Nizina Nadodrzańska jest urodzajna, szczególnie po lewej stronie Odry, pokryta łąkami zboża, ogrodami warzywnymi i sadami; prócz tego kwitnie tu uprawa buraków cukrowych i stąd rozwinął się przemysł cukrowniczy.

Nizina Śląska leży na drodze z Europy południowej do północnej; miała też od najdawniejszych czasów ważne znaczenie handlowe i wojenne.

Przez Śląsk sprowadzali Rzymianie bursztyn z nad Bałtyku, czego dowodzą liczne monety, znalezione w okolicach Raciborza (nad Odłą) i Wrocławia; tu dotarli najbardziej na zachód Mongołowie, gdzie pod **Lignicą** stoczyli pamiętną bitwę z chrześcijanami; tu też spotykamy ważne fortece, broniące wejścia do tej krainy: na południu, w pobliżu Bramy Morawskiej leży **Koźle**; na północy, gdzie do Odry przypierają wzgórza, ułatwiające przeprawę przez rzekę, — **Głogów**, (*Glogau*), pamiętny w historii.

Obecnie przez nizinę Śląską biegną liczne koleje wzdłuż oraz wpoprzek Odry, tej głównej podłużnej naturalnej arterii komunikacyjnej.

Ludność wschodniej części niziny jest polska, części zachodniej — niemiecka; na południowschodzie, w klin między Opawą a górną Odłą, wcisnęła się tu ludność morawska.

Mieszkańcy zajmują się głównie uprawą pszenicy i buraków, zwłaszcza po lewej, żyzniejszej stronie Odry; nad rzekami, płynącymi wśród bujnych łąk, kwitnie hodowla bydła.

Pod względem politycznym Nizina Śląska stanowi wraz z północnymi stokami Sudetów oraz zachodnią częścią Wyżyny Śląskiej prowincję Królestwa Pruskiego — **Śląsk Pruski**. Śląsk ma w całości kształt podobny do liścia dębowego, z podniesionymi rąbkami, a Odra wraz z dopływami stanowi sieć żyłek liścia.

Znaczniejsze osady ludzkie rozmieściły się na nizinie, głównie nad Odrą, jak **Racibórz, Koźle, Opole, Brzeg** i **Wrocław**; ten ostatni jest głównym miastem nie tylko niziny, lecz i całego Śląska. Leży on w tym punkcie Odry, gdzie ją przecina droga lądowa, a zatem na krzyżownicy dróg. Wrocław jest miastem handlowym i przemysłowym, równo oddalonym od Berlina, Szczecina i Warszawy.

Nizina Nadwiślańska.

Nizina Nadwiślańska wciska się klinem między północne Przedgórze Karpat zachodnich i południową krawędź Wyżyny Południowej Polski.

Nizina ma kształt trójkąta, rozszerzającego się ku wschodowi i ciągnie się od dolnej Raby poza San nad Tanwią (lewy dopływ Sanu).

Przez północną część tej niziny płynie Wisła prawie u stóp południowej krawędzi Wyżyny Małopolskiej, tak, że Nizina Nadwiślańska leży prawie cała po prawej stronie Wisły.

Wyżyna Małopolska spada miejscami wprost ku dolinie Wisły stromemi, w części skalistymi zboczami, np. poniżej Niepołomic i pod Sandomierzem; miejscami krawędź wyżyny odsuwa się nieraz przeszło na milę i wtedy Nizina Nadwiślańska przechodzi na lewy brzeg Wisły.

Wisła, płynąc w błotnistej dolinie, toruje sobie często nowe koryto a stare zabagnia się i porasta wikliną.

olchą; miejscami dzieli się Wisła na ramiona, a oderwane ramionami obszary lądu tworzą wyspy, tak zwane **ostrowy**, często porośnięte lasami topoli nadwiślańskiej, dębiny lub wikliny.

Z prawej strony Wisła zbiera tu obfite w wodę rzeki karpackie, jak **Rabę**, **Dunajec**, **Wistokę** i **San**, które płynąc w poprzek całej niziny równolegle do siebie, uchodzą do Wisły pod kątami prostymi. Rzeki te przynoszą z gór mnóstwo piasku i osadzają go podczas wylewów na nizinie; stąd spotykamy tu znaczne obszary piaszczyste.

Z lewej strony Wisła zbiera uboższe w wodę rzeki Wyżyny Małopolskiej, jak **Nidę** i **Czarną**, które tylko przy ujściach na nieznacznych przestrzeniach płyną po nizinie i uchodzą do Wisły pod kątami ostremi.

W zachodniej stronie Niziny Nadwiślańskiej, na ^{wzg.}węgod **Niepołomic**, po prawej, nieco wynioślejszej stronie Wisły spotykamy obszerne lasy iglaste i liściaste, będące resztkami olbrzymiej puszczy Niepołomickiej, w której niegdyś królowie polscy odbywali łowy.

Ludność zajmuje się na nieco wynioślejszych miejscach rolnictwem, na niższych, łąkowiżn, hodowlą bydła.

Nizina Nadwiślańska stanowi politycznie część Galicji, z wyjątkiem niziny nad Tanwią, należącej politycznie do Królestwa Polskiego.

Ważniejszych miast nie spotykamy na nizinie, godnym uwagi jest tylko **Nowy Korezyn**, leżący po lewej stronie Wisły przy ujściu do niej Nidy.

Nizina Naddniestrzańska.

Nizina Naddniestrzańska tworzy zagłębienie, między północnym stokiem Beskidu Wysokiego i południowo zachodnią krawędzią Wyżyny Podolskiej. Na północozachodzie jest oddzielona od niziny Nadwiślańskiej nieznacznym

wzniesieniem, przedstawiającym smutne pustkowia z wyd-
mami piaszczystemi; jest to dział wodny między Sanem
i Dniestrem.

Zagłębienie niziny Naddniestrzańskiej powstało wsku-
tek wgięcia płyty Podolskiej podczas fałdowania się
Karpát.

Nizina Naddniestrzańska ciągnie się równolegle do
Beskidu i ma kierunek południowowschodni; w tym też
kierunku płynie główna rzeka tej krainy — **Dniestr**.

Rzeka ta wypływa z gór na nizinę poniżej Sambora
i, płynąc szeroką błotnistą, lecz urodzajną łąkową doliną,
dosięga **Nizniowa**, tu opuszcza Nizinę Naddniestrzańską
i wrzyna się w Wyżynę Podolską. Nizina zawdzięcza
swą błotnistość, szczególnie w części zachodniej, wyle-
wom, z powodu utrudnionego odpływu wód w dalszym
wąskim łożysku Dniestru.

Sciany wyniosłości, spadające ku nizinie Naddnie-
strzańskiej, są malownicze i posiadają jaskinie, które po-
wstały z powodu wypłukującego działania wód i służyły
dawniejszym mieszkańcom jako schronienie przed Tatarami;
obecnie chronią się tu pasterze przed słotą.

Dniestr zbiera na nizinie, podobnie jak Wisła, z pra-
wej bystre i obfite w wodę rzeki górskie, z lewej mniej
obfite rzeki wyżynowe. Dopływy Dniestru płyną równo-
legle względem siebie i uchodzą do rzeki głównej, z pra-
wej strony pod kątami prostymi, z lewej pod ostrymi, po-
dobnie jak dopływy Wisły.

Na nizinie Naddniestrzańskiej schodzą się trzy światy
roślinne: na południu, z gór wracza tu buk, który sięga
koło Żurawna najdalej na wschód w nizinę; na wschodzie
świat stepowy, z uprawą kukurydzy, na północy świat
roślinności północnej.

Na bujnych łąkach naddniestrzańskich ludność tutej-
sza, Rusini, zajmuje się hodowlą bydła i koni.

Nizina Naddniestrzańska należy politycznie do Galicji.

Znaczniejsze osady ludzkie leżą głównie nad Dniestrem, jak **Żurawno**, **Halicz** i **Niżniów**, wyjątek stanowi główne miasto niziny, **Stanisławów**, który leży nieco opodal Dniestru nad Bystrycą, na drodze kolei Podkarpackiej, gdzie ją przecina kolej ze Lwowa.

Nizina Nadpruciańska.

Na południowschodzie Niziny Naddniestrzańskiej ciągnie się dalszy ciąg wgięcia Wyżyny Podolskiej, **Nizina Nadpruciańska**.

Przypiera ona granicą południowozachodnią do stóp grzbietu Czarnobory, północowschodnią do Pokucia, będącego przedłużeniem Wyżyny Podolskiej. Przez nizinę płynie w głębokiej dolinie górny **Prut** wraz z dopływami.

Mieszkańcy niziny **Rusini**, a poczęści i **Rumuni**, zajmują się hodowlą bydła.

Nizina Nadpruciańska pod względem politycznym należy w północnozachodniej części do Galicji, w południowowschodniej do Bukowiny.

Miasta główne, jak **Kołomyja** i **Czerniowce**, spotykamy głównie nad Prutem, leżą one na drodze do Bramy Nadduna skie

Wyżyna Południowej Polski.

Wyżyna Śląska.

Wyżyna Śląska stanowi najzachodniejszą część Wyżyny Południowej Polski.

Najwyższą część Wyżyny Śląskiej, tworzy wyżyna **Tarnowicka**, przypierająca na wschodzie do wyżyny Małopolskiej; ku innym stronom Wyżyna Śląska obniża się, rozgałęzia i wciska między doliny rzeczne; rozgałęzienia wyżyny tworzą działy wodne rzek.

Na południu, między Odrą i Wisłą, Wyżyna Śląska sięga Przedgórzy Karpat; ku zachodowi między Małapanwią i Kłodnicą tworzy góry **Chełmskie**; góry te kończą się na zachodzie bazaltową **górami św. Anny**, uwieńczoną klasztorem; jest to największa wyniosłość Wyżyny Śląskiej, sięgająca do 400 m. wysokości; między Widawą i Baryczą rozgałęzienia wyżyny tworzą góry **Trzebnickie** albo **Kocie**, a na północy, między Wartą, Prosną i Baryczą, wyżyna przechodzi łagodnie ku Krainie Wielkich Dolin.

Wyżyna Śląska składa się z warstw poziomych; młodsze, górne zawierają ołów, cynk, srebro, galman oraz żelazo i spoczywają na starszej, zawierającej węgiel kamienny. Stąd też jeden szyb może tu dostarczyć wszystkich tych kopalin.

Kraina ta z powodu splukania częściowego wierzchnich warstw tworzy tarasy, obniżające się ku południowozachodowi.

Największemu splukaniu uległy warstwy w południowej stronie, tak że węgiel, znajdujący się na spodzie wyżyny, pojawił się miejscami na powierzchni. Część ta wyżyny nazywa się **Zagłębiem** i dostarcza największej obfitości węgla.

Powierzchnia Wyżyny jest pokryta najmłodszymi osadami, głównie lodowcowymi; żwiry i piaski zalegają wyższe obszary i są poczęści pokryte lasami, poczęści zaś nagie, lotne, np. koło Olkusza; to też okolice jego nazwano **Polską Saharą**. Löss pokrywa niższe południowe części wyżyny.

Rzeki Wyżyny Śląskiej wypływają głównie z wyży-



ny Tarnowickiej i płyną na zachód do Odry, na południe do Wisły, a na północ do Warty.

Z rzek płynących do Odry ważniejsze są: **Barycza**, **Małapanwia** i **Kłodnica**: ta ostatnia zasila swymi wodami kanał **Kłodnicki**, który jest przeprowadzony w części pod powierzchnią ziemi, w części zaś płynie na powierzchni, wzdłuż Kłodnicy i uchodzi, podobnie jak ona pod Koźlem do Odry.

Kanał ten służy dla spławu produktów kopalnianych Wyżyny.

Z rzek płynących do Wisły ważniejsze są: **Czarna Przemsza** wraz z **Brynica**, stanowiące granicę między Królestwem Polskim i Śląskiem Pruskim; w punkcie spływu tych rzek stykają się aż trzy krainy polityczne: Śląska Pruskiego, Królestwa i Galicji.

Okolice lössowe, żyzne, zdatne pod uprawę zbóż, były oddawna zamieszkałe przez ludność polską, która utrzymała się na nich dotąd; obszary nieurodzajne, piaszczyste zajęła ludność niemiecka, jako przybyła później. Osady, leżące na lössie, noszą nazwy polskie, na piaskach — niemieckie.

Głównym jednak zajęciem mieszkańców tej bogatej w kruszce i węgiel krainy jest górnictwo; dzięki temu spotykamy tu wielką gęstość zaludnienia, szybki wzrost miast i bardzo rozwinięty przemysł.

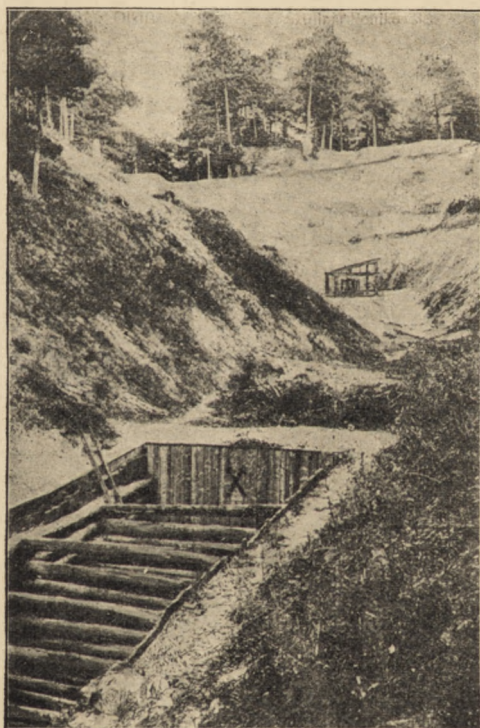
Charakterystykę krajobrazu stanowią liczne kopce popiołu i odpadków fabrycznych, a sklepienie nieba zaciągnięte jest dymem, wśród którego sterczy mnóstwo zczerniałych kominów.

Tu, w tej krainie bogactw, właścicielami kopalń są Niemcy, a ciężko w kopalniach pracującymi robotnikami — Polacy.

Większa, zachodnia część Wyżyny, należy politycznie do Śląska Pruskiego, mniejsza, wschodnia—do Królestwa Polskiego.

Najważniejsze miasta tej krainy zgromadziły się głównie na obszarze kopalń węgla, np. **Huta Królewska**; nieznaczna do niedawna ta osada, obecnie prześcignęła stary **Bytom**, którego okolice posiadają kopalnie ołowiu i cynku. **Dąbrowa Górnicza** z bogatymi kopalniami węgla fabryką żelaza oraz szkołą górniczą.

W **Będzinie** i jego okolicach wytapiają cynk, prócz tego znajduje się tu fabryka cementu, szyn kolejowych



Rys. 9. Sztolnia Ponikowska w okolicach Olkusza.

i różnych wyrobów żelaznych. Kwitnie tu również przemysł bawełniany.

Strzemieszyce posiadają bogate kopalnie rudy cynkowej.

W **Olkuszu** istniały już oddawna kopalnie ołowiu i srebra, lecz zostały później zalane przez wody rzeki **Baby**, ginącej w piaskach; obecnie osuszone, na nowo są czynne.

W **Ząbkowicach** znajdują się wielkie huty szklane. W południowej stronie Wyżyny ważnymi miastami górnicyzmi są **Ostr^{awa}** oraz **Karwin** (już na Morawie) z bogatymi kopalniami węgla, będąc^e podstawą rozwiniętego tu przemysłu.

Wyżyna Małopolska.

Na wschód Wyżyny Śląskiej wznosi się tarasem **Wyżyna Małopolska** i sięga na wschodzie i południu do Wisły; nieznaczna tylko jej część na południozachodzie przechodzi na prawy brzeg Wisły i dosięga Przedgórz^y Karpat. Ku północy Wyżyna Małopolska rozgałęzia się poza Pilicę i wkracza w Krainę Wielkich Dolin.

Wyżyna Małopolska ma kształt czworoboku, z podniesionymi bokami: południowozachodnim i północowschodnim.

Bok południowo-zachodni ciągnie się z południowschodu na północozachód i tworzy grzbiet **Jury Krakowskiej**, bok północowschodni, równoległy do poprzedniego, tworzy góry **Kielecko-Sandomierskie**; obniżenie między temi wyniosłościami stanowi **Wyżynę Środkową** albo **Nidy**.

Wyżyna Małopolska należy politycznie głównie do gubernji Kieleckiej.

Grzbiet Jury Krakowskiej.

Grzbiet **Jury Krakowskiej** zaczyna się po prawej stronie Wisły, nieco na południe Krakowa, gdzie przy-

piera do północnych Przedgórz Karpat w okolicach Swoszowic i, obniżając się coraz bardziej w kierunku północozachodnim, znika za Częstochową w Krainie Wielkich Dolin. Na zachód spada stromym tarasem ku Wyżynie Śląskiej; na wschód przechodzi łagodnie ku Wyżynie Środkowej.

Grzbiet składa się ze skał wapiennych, podobnych do Jury Niemieckiej, stąd też nosi on nazwę Jury Krakowskiej.

Jura jest uboga w wodę, która znika tu częściowo w szczelinach wapienia i występuje na jaw dopiero u stóp Jury, w postaci obfitych źródeł.

Woda, płynąca pod powierzchnią, rozpuszcza wapien, przez co spotykamy w Jurze liczne grotty czyli jaskinie ze stalaktytami; najciekawsze z nich są w południowej części Wyżyny, koło Mnikowa, grotta Twardowskiego w okolicy Krakowa, oraz grotta w Ojcowie. Ta ostatnia, zwana grotą **Królewską**, służyła niegdyś Łokietkowi za schronienie przed wrogami.

Rzeki w południowej części Jury spływają na południe ku Wiśle, na wschód ku Pilicy; w północnej części płynie **Warta** ze swymi dopływami. Rzeka ta bierze początek w Jurze koło Kromołowa, następnie wkracza na Wyżynę Śląską i płynie u zachodnich stóp Jury, wkrótce jednak zmienia kierunek na wschodni, przerzyna się przez Jurę i okrążając ją łukiem od północowschodu, wypływa, w okolicach Wielunia w Krainę Wielkich Dolin.

Południowa, wyższa część Jury została silnie pożłobiona przez wody płynące, przez co stała się ona krainą bardzo malowniczą, np. okolice **Ojcowia**. Tutaj dolina **Prądnika** wije się wśród łąkowej równiny, ograniczonej stromymi, dziwacznie pożłobionymi zboczami, bielejącymi wśród bujnej, kwiecistej roślinności (**Polska Szwajcaria**). Mnóstwo też ludzi zjeżdża tu do tych uroczych miejscowości dla wypoczynku letniego.

Podobnie malownicze miejscowości posiadają okolice Krakowa, na przykład **Panińskie Skąły**, **Krzeszowice**.



Rys. 10. Dolina Prądnika.

Na krawędziach stromych zboczy Jury spotykamy liczne ruiny dawnych zamków, jak **Tyniec**, **Tęczyn**, **Ojców**, **Pieskowa Skąła**, **Rabsztyu**, **Ogrodzieniec**, **Olsztyu** i **Częstochowa**..

Tu również, po lewej stronie Wisły na górze **Wawel** ze **Smoczą Jamą**, stoi zamek Krakowski, siedziba dawnych królów polskich; nieco dalej wznosi się na **Sikorniku** kopiec **Kościuszki**, a po prawej stronie Wisły na **Krzemionkach**—mogiła **Krakusa**.

Południowa część Jury odznacza się także żyznością, spotykamy tu bujne niwy pszenicy, rozwój warzywnictwa, koło **Krzeszowice** uprawę chmielu.

W związku z żyznością gruntu powstała w Czernichowie nad Wisłą szkoła rolnicza, a mieszkańcy okolic Krakowa, **Krakowianie**, żyją w dobrobycie.

Najważniejszym miastem południowej części Jury j est

starodawny **Kraków**, leżący nad Wisłą oraz na drodze z Bramy Morawskiej na wschód; słynie on wieloma zabytkami sztuki budownictwa, a głównie mnóstwem kościołów (Polski Rzym).



Rys. 11. Wawel.

Północna część Jury jest krainą nieurodzajną, płaską i piaszczystą, miejscami porośłą sosnowymi lasami; z powodu jednak kopalń rudy żelaznej i bliskości węgla, spotykamy tu wielkie piece do wypalania wapna, jak w **Zawierciu** i przemysł żelazny, jak w **Paukach** i **Mrzygłodzie**.

Tu na wysokiej krawędzi Jury wznosi się klasztor **Jasnogórski**, miejsce pielgrzymek dla katolików, a leżąca tu **Częstochowa** jest miastem przemysłowym i handlowym.

Góry Kielecko-Sandomierskie.

Góry **Kielecko-Sandomierskie**, północnowschodni, wyniosły bok Wyżyny Małopolskiej, stanowią najwyższe wzniesienie Niziny Polskiej. Góry te ciągną się kilkoma równoległymi łańcuchami. Ku południowschodowi rozplaszczają się i w okolicach Sandomierza spadają stromą krawędzią ku Wiśle, na północozachód zniżają się i przechodzą pagórkowatą krainą ku Brózdzie Środkowej, a na południozachód — ku Wyżynie Środkowej.

Góry Kielecko-Sandomierskie są, podobnie jak Sudety, górami starszymi, niż Karpaty i powstały, podobnie jak Sudety, pierwotnie wskutek fałdowania się skorupy ziemskiej; ale pierwotne fałdy uległy znacznemu zniszczeniu przez splukanie, a obecny kształt gór został uwarunkowany późniejszymi uskokami i różną twardością skał.

Z łańcuchów, składających góry, znaczniejsze są dwa: północny, **Świętokrzyski**, i południowy, **Chęciński**; łańcuchy te są od siebie oddzielone szeroką doliną podłużną **Kielecko-Lagowską**.

Wyższy z tych łańcuchów, Świętokrzyski, dzieli się dolinami poprzecznymi na trzy części, z których najwyższa, grzbiet **Łysogórski**, leży w środku łańcucha i jest uwieńczona na krańcach najwyższymi szczytami całego systematu górskiego: na krańcu zachodnim wznosi się góra **św. Katarzyny** czyli **Łysica** do 650 m. wysokości, a na wschodnim krańcu nieco niższa **Święty Krzyż** albo **Łysa Góra**.

Część zachodnia łańcucha Świętokrzyskiego nosi nazwę grzbietu **Mksłowskiego** i jest oddzielona od Łysogórskiego poprzeczną **doliną wylomową Nidy**. Część wschodnia nosi nazwę grzbietu **Opatowskiego** i jest oddzielona od środkowej doliną poprzeczną **Nowej Słupi**, utworzoną przez uskok. Wzdłuż tej doliny łańcuch Opatowski przesunął się poziomo nieco ku południowi.

Góry Kielecko-Sandomierskie składają się z warstw starszych i dostarczają licznych kopalin, jak marmuru, wapienia, piaskowca, rudy żelaznej i miedzianej.



Rys. 12. Klasztor na Łysej Górze.

Z gór tych spływają promienisto do Wisły i Pilicy liczne obfite w wodę rzeki o silnym spadku. Bieg ich jest bystry, dzięki temu służą one za motory dla fabryk.

Z rzek płynących do Wisły ważniejsze są: **Nida**, która tworzy wspomniany już wylom w górach Świętokrzyskich, oraz **Kamienna**, płynąca u północnych stóp gór Kielecko-Sandomierskich.

Góry były dawniej prawie całkiem pokryte lasami, przeważnie jodłowymi i sosnowymi; obecnie lasów jest mniej, z powodu ciągłego ich wycinania. Szczyty są nagie i składają się z rumowisk skalnych. Stąd też pochodzi nazwa Łysych gór. Na szczytach tych poganie oddawali dawniej cześć bogom Świstowi i Poświstowi, obecnie wznosi się tu klasztor.

Obfitość różnych kopalin, bystry bieg rzek, oraz do statek drzewa sprawiły, że oddawna rozwinęło się tu górnictwo i przemysł, szczególnie u północnych stóp gór Świętokrzyskich, gdzie spotykamy liczne węglarnie i wielkie piece do wytapiania rudy żelaznej; tędy też, wzdłuż rzeki Kamienny, została przeprowadzona kolej żelazna, łącząca zakłady przemysłowe, jak **Ostrowiec**, **Bodzechów**, **Klimkiewiczów**, **Bziu**, **Ruda Maleniecka** i inne.

Wyczerpujące się zapasy drzewa zastąpiono obecnie węglem kamiennym, sprowadzanym z Zagłębia Dąbrowskiego koleją **Dęblińsko-Dąbrowską**; kolej ta krzyżuje się z koleją, biegnącą wzdłuż rzeki Kamienny, i przecina wpoprzek góry Kielecko-Sandomierskie.

Ludność z powodu nieurodzajności gruntu, prócz rolnictwa i hodowli bydła, zajmuje się różnymi wyrobami z drzewa, jak gonty, laski, kobiałki i trepy z drewnianymi podeszwami, których używają dla ochrony nóg na skalistym gruncie.

W dolinie Kielecko-Łagowskiej, na kolei Dęblińsko-Dąbrowskiej, leży w pięknym górzystym położeniu gubernjalne miasto **Kielce** z fabryką zapatek; w okolicy spotykamy kopalnie marmuru, którego używają tu również do wypalania wapna (np. na Kadzielni); w pobliskiej górze, Miedzianej, znajduje się ruda miedziana.

W górach Chęcińskich leży miasto **Chęciny** z kopalniami marmuru i ruinami zamku Chęcińskiego, wznoszącymi się na marmurowej górze Zamkowej.

Południowowschodnia, rozplaszczona część gór Kielecko-Sandomierskich, między Opatowem a Wisłą jest w części pokryta lössem, który został tu silnie pożłobiony przez wody płynące, wskutek czego kraina ta przedstawia bardzo urozmaicone kształty.

Ludność tutejsza, dla powstrzymania niszczącego działania wód, grodzi wpoprzek wąwozy (korytka) wierz-

bami, które rozrastają się bujnie w tej żyznej glebie, i tworzą nieraz lasy, kryjące się całkowicie w głębi wąwozów.

Stroma krawędź wyżyny, spadająca ku Nizinie Wisły, poślóbia przez wody, nosi tu niesłusznie nazwę



Rys. 13. Kopalnie marmuru w Chęcinach.

„gór“ **Pieprzowych**; na krawędzi tej leży **Sandomierz**, słynący z urodzajnych okolic (pszenica sandomierka); miasto to znane było oddawna, jako ważna przystań rzeczna, z której wywożono pszenicę do Gdańska.

W północnozachodniej części gór Kielecko-Sandomierskich leży nad Pilicą miasto **Tomaszów Rawski** z prze mysłem tkackim.

Wyżyna Środkowa czyli Wyżyna Nidy.

Wyżyna Środkowa albo **Wyżyna Nidy** stanowi zagłębienie między Jurą Krakowską i górami Kielecko-Sandomierskimi; wyżyna ta pochyla się w dwóch kierunkach; na południe ku Nizinie Wisły i na północ ko Krainie Wielkich Dolin. W dwóch też kierunkach spływają główne rzeki tej krainy: **Nida** ku południowi, **Pilica** ku północy.

Jura, ograniczająca Wyżynę Środkową od południowozachodu, znika pod jej warstwami wierzchnimi i występuje znowu nieznacznymi obszarami na północowschodzie, gdzie stanowi już część gór Kielecko-Sandomierskich.

Warstwy, leżące na Jurze, są młodsze i składają się części z opoki, która wychodzi miejscami na jaw i daje po zwietrzeniu bardzo żyzny grunt, zwany tu rędziną, części z gipsu oraz gliny, zawierającej sól.

Gips spotykamy głównie nad Nidą; ulega on łatwo, podobnie jak wapień, wyplukującemu działaniu wód; tu też, podobnie jak w Jurze, spotykamy grotty i korytarze podziemne. Najznacniejsza z grot znajduje się koło Buska.

Gips po zwietrzeniu daje siarkę, której kopalnie znajdują się w **Czarkowie** nad Nidą oraz w **Proszowicach** nad Szreniawą (uboczną Wisły).

Koło **Buska** i **Solca** biją źródła lecznicze siarczane słone.

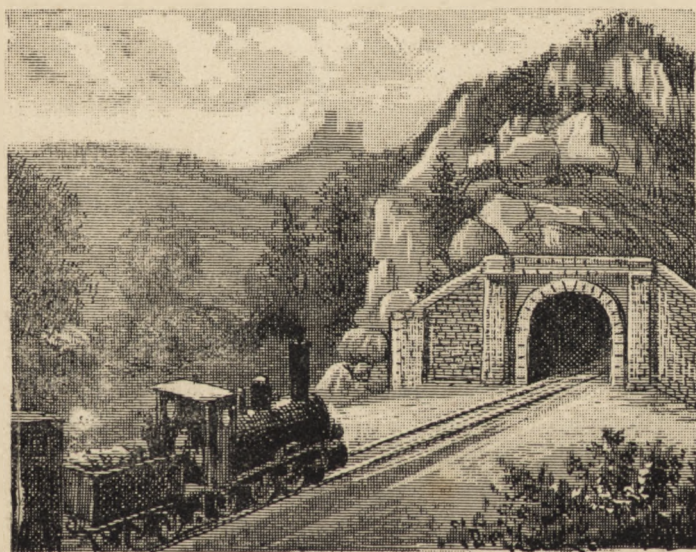
Wierzchnia warstwa Wyżyny Środkowej składa się z osadów lodowcowych oraz utworu wietrzanego lössu; ten ostatni pokrywa głównie południową część Wyżyny, zwłaszcza na zachód Nidy, nad Szreniawą.

Kraina lössowa odznacza się brakiem lasów, ale zarazem wielką żyznością. To też w okolicach **Proszowiec**,

Działoszyc, Skalbmierza i Miechowa ludność zajmuje się głównie rolnictwem.

Na wschód od Nidy, koło **Rakowa**, grunt jest nieurodzajny, piaszczysty; obszary te były dawniej pokryte lasami sosnowymi.

W błotnistej dolinie Nidy leżą miasteczka **Pińczów** i **Wiślica**; pierwsze z powodu błotnistości doliny Nidy jest połączone z rzeką zapomocą blisko półmilowej grobli,



Rys. 14. Tunel Miechowski.

drugie posiada łomy gipsu, który sprowadzają do Warszawy na roboty sztukateryjne.

Koło **Miechowa**, kolej Dęblińsko-Dąbrowska przechodzi przez tunel, jedyny w Królestwie.

Północna część Wyżyny Środkowej na dorzeczu Ni-

dy, pokryta osadami lodowcowymi, składa się poczęści z piasków, poczęści z gliny.

Z miast ważniejszy jest **Przedbórz** nad Nidą.

Wyżyna Podolsko-Ukraińska.

(wraz z wyżyną Lubelską i Wołyńską).

Na wschód Wisły i Sanu po Dniepr ciągnie się wyżyna **Podolsko - Ukraińska**, stanowiąca najbardziej na wschód wysuniętą część Wyżyny Południowej Polski.

Na zachodzie spada ona stromymi i malowniczo przez wody poźłobionymi zboczami ku Nizinie Sańsko-Wiślanej, na południowozachodzie ku nizinie Naddniestrzańskiej, na południe ku Nizinie Czarnomorskiej, a na północy pochyła się łagodnie ku Krainie Wielkich Dolin.

Wyżyna ta składa się z kilku części. Pochyłość jej południowa na dorzeczu lewych dopływów Dniestru, oraz część wschodniej, na dorzeczu Bohu nazywa się **Wyżyną Podolską**; stanowiła ona w zachodniej części **Ruś Czerwoną** we wschodniej (wraz z Ukraińską) **Małorus**.

Pochyłość północna na dorzeczu Wieprza nazywa się **Wyżyną Lubelską**, na dorzeczu górnych dopływów Prypeci i Teterewa — **Wyżyną Wołyńską**.

Pochyłość wschodnia na dorzeczu Dniepru nazywa się **Wyżyną Ukraińską**.

Najwyższą częścią wyżyny (do 500 m. wysokości), jest krawędź północna wyżyny Podolskiej; krawędź ta stanowi główny dział wodny między wyżej wymienionymi dorzeczami i ciągnie się od źródeł Tanwi na zachodzie do źródłowych rzek Teterewa na wschodzie.

W zachodniej części, między Sanem a Bugiem dział ten ma kierunek południowoschodni i nosi nazwę **Rostocza** czyli **Działu wodnego Tomaszowsko-Lwowskiego**; reszta między

Bugiem i dopływami Prypeci oraz Bohu i lewymi dopływami Dniestru, biegnie w kierunku równoleżnikowym i nosi nazwę w zachodniej części **Gologór** i **Woroniaków** we wschodniej gór **Awratyńskich**.

Wyżyna Podolsko-Ukraińska składa się z warstw poziomych od najstarszych, występujących na spodzie, do najmłodszych na wierzchu, lecz w miarę posuwania się ku wschodowi warstwy pośrednie coraz bardziej znikają tak, że we wschodniej części wyżyny warstwa wierzchnia, najmłodsza, löss, leży bezpośrednio na warstwie najstarszej — granitowej.

Löss, pokrywający wyżynę, zamienił się w bardzo żyzny czarnoziem wskutek próchnienia roślin.

Rzeki wyżyny rozchodzą się odpowiednio do jej kształtu promienisto w różne strony: na północ zachód dążą do Wisły, na północ do Prypeci, na wschód do Dniepru, na południowschód do Bohu, na południe do Dniestru i Prutu.

Rzeki, płynąc po wyżynie, poźłobiły ją głębokimi wąwozami, w których zostały odsłonięte i warstwy starsze; we wschodniej części nawet granity.

Rzeki Wyżyny Podolsko-Ukraińskiej, wobec suchego klimatu odznaczają się ubóstwem wody, szczególnie w lecie, kiedy mniejsze rzeki wysychają. Wylewy spotykamy tu tylko podczas wiosennych roztopów, lecz i te mają przebieg łagodny.

Dla oszczędzenia wody ludność tutejsza od najdawniejszych czasów zatamowywa rzeki groblami, przez co powstają stawy, ciągnące się szeregiem wzdłuż rzeki. Stawy te, zarosłe początki trzcina i sitowiem (*oczereciem*), służą do sztucznego nawadniania tej ubogiej w wodę krainy.

Z powodu braku wody ilość lasów zmniejsza się w miarę posuwania ku wschodowi, gdzie lasy ustępują coraz bardziej miejsca obszarom stepowym. Na wyżynie

Lubelskiej i Wołyńskiej lasów jest jeszcze pod dostatkiem, na wyżynie Ukrainy brak ich zupełnie; na opał zamiast



Rys. 15. Step.

drzewa używają słomy lub suszonego nawozu, zamiast plotów kopią rowy, zamiast stodół stawiają na polach sterty.

Ludność, zamieszkująca północnozachodnią część wyżyny jest polska, pozostały obszar zamieszkują Rusini, wśród których ludność polska występuje tylko wyspowo.

Pod względem politycznym Wyżyna Lubelska stanowi w Królestwie **gubernję Lubelską**, wyżyna Wołyńska i Ukrainy tworzą zachodnie gubernje rosyjskie: **Wołyńską** i **Kijowską**. Wyżyna Podolska w zachodniej części należy do Galicji, wschodnia stanowi w Rosji **gubernję Podolską**.

Wyżyna Lubelska.

Wyżyna Lubelska stanowi najbardziej zachodnią część Wyżyny Podolsko-Ukraińskiej i leży między doliną Wisły na zachodzie i doliną Bugu na wschodzie. Na południo-zachodzie oddziela ją Nizina Sańsko-Wiślańska od Przedgórz Karpat, na południu łączy się Roztoczem z Wyżyną Podolską, na południowschodzie jest od niej oddzielona kotliną Nadbużańską.

Wyżyna Lubelska wznosi się najbardziej na południu, na północy przechodzi łagodnie ku niskiej błotnistej Krajinie Wielkich Dolin.

Na spodzie Wyżyny Lubelskiej leżą warstwy, składające się z twardego wapienia, zwanego siwakiem, kredy piszącej, opoki, podobnie jak na wyżynie Nidy, oraz piaskowca. Skały te wychodzą miejscami na powierzchnię. Łomy wapienia spotykamy głównie w południowej części wyżyny, gdzie wypalają z niego wapno; kredę kopią w północowschodniej części, koło **Chełma**, który leży na wzgórzu kredowym; opoka znajduje się przeważnie na południu, gdzie stanowi grunt bardzo żyzny; piaskowiec spotykamy w **Janowskim** i **Tarnogórze**.

Wierzchnią warstwę wyżyny stanowią głównie osady lodowcowe oraz löss. Ten ostatni leży głównie na zachodzie i południowschodzie, gdzie tworzy pokład nieraz na kilkadziesiąt stóp gruby; dowodzą tego studnie, kopane w lössie do nieprzepuszczalnego pokładu opokowego.

Prócz tego w dolinach rzek leżą piaski oraz **muł**, osadzone obecnie przez rzeki i stanowiące warstwę najmłodszą, obecnie tworzącą się jeszcze.

Wyżyna była dawniej równiejszą, niż obecnie, ale wskutek pożłobienia przez wody płynące, stała się lekko falistą.

Główną rzeką tej krainy jest **Wieprz**; bierze on początek w południowej, najwyższej części wyżyny i płynie głównie w kierunku jej pochyłości, t. j. ku północy; wraz ze swemi dopływami żłobi on w górnym swym biegu głębokie, malownicze wąwozy w twardym wapieniu. W średnim biegu przyjmuje z lewej najważniejszy swój dopływ, **Bystrzycę** i odtąd płynie śród łąkowej, a dalej błotnistej doliny; w końcu zwraca się ku zachodowi i uchodzi do Wisły.

Wieprz w swym biegu północnym dzieli ludność polską od rusińskiej.

Południowa część wyżyny posiada jeszcze obszerne, wysokopiennie lasy, głównie bukowe, dzięki którym rozwinął się tu przemysł drzewny, jak wyrób posadzek i mebli giętych w **Zwierzyńcu** i **Wojciechowie**. W dorzeczu Tanwi **Biłgoraj** zasłynął wyrobem sit i przetaków; bednarstwo rozwinęło się w Tomaszowskim, wyrób zapalek w **Janowie** i **Zamościu**; tu również powstała fabryka bryczek.

Dzięki żyzności gruntu kwitnie tu uprawa buraków cukrowych, które są podstawą rozwijającego się przemysłu cukrowniczego, np. w okolicach **Szczebrzeszyna**.

Na zachodzie Wyżyna Lubelska spada stromą i przez rzeki pożłobioną krawędzią ku urodzajnej dolinie Wisły; dolina ta na dorzeczu Chodla wciska się zatokowato w wyżynę; tu również uprawiają buraki cukrowe dla fabrykacji cukru.

Poniżej ujścia Chodla wyżyna zbliża się do Wisły; tu w pięknym położeniu leży **Kazimierz**, otoczony pożłobioną krawędzią wyżynową, na której wznosi się zamek. Kazimierz był dawniej ważną przystanią zbożową; dotąd stoją tu jeszcze z tych czasów murowane śpichrze.

Dalej na północ leżą **Puławy** (Nowa-Aleksandrja) z pięknym parkiem; w mieście znajduje się instytut agro-

nomiczno-leśny, będący w związku z urodzajnością gruntu.

Zbocza wyżyny między Kazimierzem a Puławami, chronione od wiatrów północno-wschodnich, są pokryte sadami owocowymi, zwłaszcza śliwkowymi; owoce są w części wywożone Wisłą do Warszawy, w części zużytkowywane w fabryce przetworów owocowych, znajdującej się w Kazimierzu.

W północnej części wyżyny, zwłaszcza w szerokiej dolinie Wieprza, rozciągają się bujne łąki, dzięki którym rozwinęła się hodowla koni. Tu też w **Łęcznie** nad Wieprzem, słynne są jarmarki na konie.

Pośród pagórkowatej wyżyny w malowniczej łąkowej dolinie Bystrzycy, leży gubernialne miasto **Lublin**.



Rys. 16. Lublin.

Lublin leży w tym miejscu, gdzie przecinają się drogi, prowadzące z Wołynia i Galicji na zachód i północ; to też Lublin stanowił niegdyś warownię, która była często oblegana przez Rusinów i Tatarów, znęconych bogactwami tej krainy.

W okolicach Lublina leży **Sławinek** z wodami mineralnymi, a dalej **Nałęczów**, zakład hydropatyczny.

Wyżyna Podolska.

Wyżyna Podolska stanowi południowo-zachodnią najwyższą część wyżyny **Podolsko-Ukraińskiej**. Na południu przekracza Dniestr i sięga na południo-zachodzie **Wyżyną Pokucia** Przedgórzy Karpat, na południo-wschodzie **Wyżyną Besarabji** Niziny Czarnomorskiej. Na północy Wyżyna Podolska spada stromą krawędzią ku kotlinie Nadbużańskiej i Wyżynie Wołyńskiej.

Lewe dopływy górnego Dniestru jak **Gniła Lipa**, **Złota Lipa**, **Strypa**, **Seret**, **Zbrucz**, **Smotrycz**, płyną po wyżynie ku południowi, równoległe do siebie i pożłobiły ją głębokimi wąwozami (jarami). Zbocza jarów, tak zwane ścianki, są strome, malownicze, pokryte lasami i krzewami, ozdobione wodospadami, wyrzeźbione chwilowemi potokami, czynią wrażenie krainy górskiej, łagodniejszych zboczach ścianek rozmieściły się osady ludzkie.

Obszary wynioślejsze między jarami są równe, poważnie bezleśne, falujące zbożem i przypominają krainy stepowe.

Bardziej urozmaicony krajobraz przedstawiają wapienne wzgórza, **Miodobory**, ciągnące się wzdłuż Zbrucza. Miodobory są rafą koralową, powstałą niegdyś na dnie dawnego morza.

Podole jest krainą bardzo żyzną, więc ludność zajmuje się tu głównie rolnictwem i hodowlą bydła; ze zbóż sieją tu pszenicę, a ku południo-wschodowi coraz częściej kukurydzę.

Drogi wśród tej wąwozami poźłobionej krainy są bardzo uciążliwe, prowadzą też głównie wzdłuż działów wodnych dla uniknięcia przeprawy przez jary.

Na tych drogach lub w ich pobliżu leżą większe miasta Podola, jak **Lwów**, **Złoczów**, **Żółkiew**, **Tarnopol**, **Trembowła**, a ponieważ kraina ta leży na drodze do stepów czarnomorskich, tymi drogami więc ciągnęły hordy Tatarów ze wschodu do Polski. Drogi te znaczyły się czarną smugą wskutek tratowania przez kopyta końskie, stąd nazwa ich **Carny Szlak**.

Kraina ta była widownią wielu walk, których śladem są liczne mogiły (kurhaany) oraz zwałiska zamków, **Buczacz** nad Strypą, **Trembowła** w pobliżu Seretu i **Zbaraż**.

Najznacniejszym z miast Podola jest **Lwów**, leży ono na wyżynie, ale już w dorzeczu Bugu, którego źródłowe rzeki spływają z wyżyny i pokrajały jej krawędź na szereg malowniczych jarów.

We Lwowie zbiega się wiele dróg, prowadzących z południa i wschodu przez wyżynę (obecnie koleje żelazne); stąd cierpiał on wiele od napadów tatarskich, tureckich i kozackich. Lwów jest miastem głównym Galicji. W pobliżu leżą **Dublan** ze szkołą rolniczą.

Nad Seretem również w Galicji, leży **Tarnopol**, w którego okolicach kwitnie hodowla koni; stąd miasto jest targowiskiem końskim.

Prócz tych miast ważniejsze leżą nad Dniestrem, lub w jego pobliżu, jak **Kamieniec Podolski**, miasto gubernjalne na Podolu rosyjskim. Kamieniec Podolski zbudowany jest na stromej skale i oblany wodami Sinotrycza; był niegdyś silną fortecą, broniącą Polski od najazdów tureckich.

Naprzeciwko Kamieńca, po prawej stronie Dniestru, leży **Chocim**, dawna pograniczna twierdza turecka.

Poniżej tych miast leży nad Dniestrem **Mohylew** w okolicy plantacja tytoniu.

Na południo-zachodzie Wyżyny Podolskiej leży **wyżyna Pokucie**, która wraz z Niziną Nadpruciańską, stanowi **Pokucie**. Kraina ta jest oddzielona od Podola głębokim jarem Dniestru i posiada, podobnie jak ona, charakter stepowy. Łös leży tu miejscami na gipsie, w którym woda wymywa podziemne korytarze i jaskinie (groty). Groty te zapadają się czasami, przez co na powierzchni powstają kotlinowate zagłębienia czyli lejki; niektóre z tych lejków są napełnione wodą, i tworzą jeziora, zwane „oknami“.

Na południo-wschodzie Wyżyny Podolskiej, między Prutem a Dniestrem, leży **Wyżyna Besarabska**, przechodząca na południu w Nizinę Czarnomorską, jest ona również krainą urodzajną.

Tu pośród winnic i ogrodów owocowych leży **Kiszyniów**, prowadzący handel owocami, szczególnieśliwkami; po prawej stronie, w Mołdawji, Prutu leżą **Jassy**.

Wyżyna Wołyńska.

Wyżyna Wołyńska zajmuje północno-wschodnią część Wyżyny Podolsko-Ukraińskiej, głównie na dorzeczu górnych, lewych dopływów Prypeci, jak **Styr** i **Horyń** ze **Sbaczczą** i **Ikwą**, oraz dopływu Dniepru, **Teterewa**.

Ku północy Wyżyna Wołyńska przechodzi w błotnistą krainę Polesia; na południu jest oddzielona od Wyżyny Podolskiej wyniosłym działem wodnym Awratyńskim oraz Gołogórami i Woroniakami; te ostatnie rozgałęziają się między Ikwą i Horyniem i wkraczają malowniczymi wzgórzami **Krzemieńskimi** na Wyżynę Wołyńską.

Rzeki, płynące po tej krainie, wierznęły się w nią głęboko wschodnie, jak Słucz, Teterew, nawet do granitów.

Zachodnia część wyżyny, **kotlina górnego Bugu**, przecięta źródłowymi rzekami Bugu, jest oddzielona od niziny Sańsko-Wisłańskiej **Roztoczem**, które ciągnie się, silnie przez rzeki pożłobionym, wałem w kierunku północnozachodnim, ku Wyżynie Lubelskiej.

Kotlina Nadbużańska jest, podobnie jak Nizina Wisły, błotnista, piaszczysta, usiana głazami narzutowemi.

Wyższe części gliniaste, pokryte zbożem, są bezleśne, przypominają Podole; niższe piaszczyste moczarzyste przypominają Polesie. Kotlina Nadbużańska jest krajiną przejściową między Wyżyną Podolsko-Ukraińską i Polesiem.

Wschodnia część Wyżyny jest w południowej części stepowa, w północnej, szczególnie nad rzekami, lesista.

Ważniejszym miastem w zachodniej części Wyżyny Wołyńskiej są: **Brody**, miasto galicyjskie w dorzeczu Styru, nazwane tak od błotnistej okolicy (przeprowadzanie się wbród), która stanowiła niegdyś jego obronę od Litwinów i Tatarów; miasto jest zamieszkane przez Żydów, którzy trudnią się głównie handlem.

W północnej części gór Krzemienieckich leży **Krzemieniec**, w malowniczym położeniu, niegdyś forteca, oblegana przez Tatarów. Tu istniało dawniej słynne polskie liceum.

We wschodniej części Wołynia, w malowniczym położeniu nad Teterewem, leży miasto gubernjalne **Żytomierz**, które cierpiało wiele od napadów tatarskich.

Nieco na południe od Żytomierza, także w dorzeczu Teterewa, leży **Berdyczów**, dawna twierdza przeciw Tatarom; obecnie, podobnie jak Brody, Berdyczów zamieszkały jest przez Żydów, zajmujących się handlem.

Wyżyna Ukrainy.

Wyżyna Ukrainy zajmuje najbardziej na wschód wysuniętą część Wyżyny Podolsko-Ukraińskiej i ciągnie się

na północowschodzie do Dniepru, na wschodzie przechodzi po za tę rzekę, a na południe, w dorzeczu średniego Bohu, pochyla się ku Nizinie Czarnomorskiej.

Na Wyżynie Ukrainy łos spoczywa bezpośrednio na granitach, to też rzeki, płynące tu w tej twardej skale, mają dno nierówne i tworzą **porohy**.

Najważniejszą z rzek Ukrainy jest **Dniepr**, który poniżej ujścia Teterewa płynie w kierunku południowowschodnim i tworzy na dłuższej przestrzeni północnowschodnią granicę wyżyny, mając brzeg prawy stromy i skalisty, lewy niski. Następnie zmienia swój kierunek na południowy, wrzyna się w granitowy podkład wyżyny i tworzy skaliste, trudne do przebycia porohy, które tylko w cza-



Rys. 17. Woły ukraińskie na stepie.

się wysokiego stanu wody i tylko w dół przebywać można.

Boh należy do wyżyny tylko swym średnim biegiem. Inne rzeki wyżyny są nieznaczne i ubogie w wodę, to też tutaj (jako też i na Podolu) wśród wybitnie stepowej krainy, spotykamy na wielką skalę zatamowywanie rzek, tworzenie stawów; stawy te warunkują rozsiedlenie się ludności i są prawdziwym skarbem dla tutejszych mieszkańców; służą jako motory do obracania młynów, dostarczają ryb, ułatwiają hodowlę gęsi, którymi się całe drogi bielą, gdy wieczorem drób powraca do domu; prócz tego oczerety, porastające brzegi stawów, dostarczają doskonałego poszycia na dachy, oraz opału.

Ludność tutejsza zajmuje się głównie uprawą pszenicy, kukurydzy, buraków, hodowlą bydła, sadownictwem, oraz pszczelnictwem.

Śród stepów spotykamy często sady, najczęściej wiśniowe, otaczające siedziby ludzkie, zwane **futorami**. Futory można też nieraz napotkać w nielicznie rozrzuconych wśród stepu gajach dębowych.

Głównym miastem Ukrainy jest **Kijów**; leży on na prawym, wyniosłym brzegu Dniepru, przy ujściu jego lewego dopływu Desny; miasto jest silną fortecą, na górze znajduje się klasztor z pieczarami, gdzie niegdyś mieszkali pustelnicy, a obecnie spoczywają zwłoki świętych, do których schodzi się mnóstwo pielgrzymów.

Okolice Kijowa słyną z ogrodów owocowych, to też w mieście tym wyrabiają znane konfitury kijowskie (warrenja); miasto prowadzi też handel owocami suszonymi.

W dorzeczu Bohu leży **Humań**, w którego pobliżu znajduje się słynny z piękności ogród **Zofjówka**.

Nad Inguleku, lewym dopływem Bohu, na przejściu do stepów czarnomorskich, leży **Elizabetgród**, niegdyś silna warownia przeciw Tatarom i Turkom; obecnie odbywają się tu jarmarki na bydło.

Już po lewej stronie Dniepru nad Worską leży **Pottawa**.

Nizina Czarnomorska.

Na południowschodzie Wyżyny Podolsko - Ukrainńskiej, na obszarze ujść rzecznych Dniestru Bohu i Dniepru do morza Czarnego, leży **Nizina Czarnomorska**. Nizina ta niedawno wynurzona z dna morza, posiada grunt piaszczysty i gliniasty. W północnej tylko części spotykamy nieznaczne wyspy czarnoziem.

Rzeki, płynące po tej krainie, wpadają po części do nadbrzeżnych jezior otwartych (limany), poczęści do jezior zamkniętych; pierwsze z nich posiadają wodę słodką, drugie zaś wodę słoną i osadzają sól, która stanowi tu przedmiot handlu.

W lecie drobniejsze rzeki, z powodu suszy, zamieniają się w szereg kałuż lub też wysychają zupełnie; większe, mając spadek nieznaczny, płyną leniwie, dzielą się na ramiona i tworzą liczne wyspy. Słynne są zwłaszcza rozgałęzienia ramion rzecznych oraz wyspy Dniepru poniżej porohów, zwane **Zaporożem**, niegdyś naturalna twierdza Kozaków.

Kraina ta nie posiada prawie zupełnie lasów, przedstawia monotonne, bujną trawą pokryte stepy, wśród których jedyne urozmaicenie stanowią stogi siana „co sterczą jakby skały tego zielonego morza“. Miejscami step jest pokryty zaroślami kolczastymi oraz bodjakami i burzaczami z mnóstwem ptactwa stepowego, jak dropie, oraz często pojawiającą się tu szarańczę.

Rzeki, przerzynające tę nizinę, tworzą pasy poprzeczne, zupełnie różne od ogółu stepów: w wyższych częściach rzek są to jary o skalistych, lasem pokrytych, malowniczych zboczach, w niższych częściach, w pobliżu ujścia, są to smugi błotniste i lesiste, głównie porośnięte łożą oraz trzcina, i tworzą krainę podobną do dżungli z mnóstwem wodnego ptactwa i klimatem fabrycznym.

Głównym zajęciem mieszkańców jest hodowla bydła i owiec; na ziemiach żyzniejszych ludność zajmuje się rolnictwem; prócz tego uprawiają np. nad Dniestrem winorośl, wytrzymująca ostre zimy, ale potrzebująca wysokiego ciepła letniego, oraz arbuzy, które w braku wody do picia stanowią „źródła roślinne.“ Nad rzekami i morzem kwitnie rybołówstwo i wydobywanie soli.

Nizina Czarnomorska, leżąca na przejściu między Bramą Naddunajską a Bramą Kaspijską była widownią licznych bitew, stąd też jest ona zasiana mogiłami (kurhanami) poległych wojowników.

Dzięki swemu położeniu nizina posiada mieszaną ludność: z zachodu i południa przybyli tu Rumuni, Włosi, Bułgarzy, Serbowie i Grecy. Ci ostatni od najdawniejszych czasów zakładali kolonje na wybrzeżu morza Czarnego.

Główne miasta tej krainy leżą nad rzekami, w pobliżu ich ujścia do morza lub nad samym morzem.

Najważniejszym miastem niziny jest **Odessa**, leżąca nad morzem. Dzięki położeniu swemu w pobliżu ujścia trzech wielkich rzek czarnomorskich: Dniepru, Dniestru i Dunaju, Odessa stała się w krótkim czasie, bo około jednego stulecia, najważniejszym portem czarnomorskim dla handlu pszenicą i wełną. Zbudowana z wapienia i na wapieniu cierpi na brak wody, którą trzeba sprowadzać wodociągami aż z Dniestru.

Na południo-zachód Odessy, nad limanem Dniestru, leży **Akierman**, prowadzący handel drzewem karpackim, które spławiają tu Dniestrem.

Na północo-wschód Odessy, nad szerokim ujściem Bohu, leży **Nikołajów**, rosyjski port wojenny ze szkołą marynarki, oraz **Cherson** nad ujściem Dniepru; Cherson prowadzi handel drzewem z Polesia lecz z powodu płytkości Dnieprowego ujścia utracił wiele na znaczeniu na korzyść Odessy.

Kraina Wielkich Dolin czyli Brózda Środkowa.

Wielkopolska z Kujawami.

Wielkopolska z Kujawami stanowi najbardziej na zachód wysuniętą część Krainy Wielkich dolin; zajmuje ona głównie dorzecze średniej i dolnej Warty, sięga na zachodzie do Odry, na północy do południowej krawędzi Pojezierza Pomorskiego, na południu do północnych rozgałęzień Wyżyny Śląskiej, na wschodzie, na dorzeczu Neru (uboczna Warty) oraz Zgłowiączki (uboczna Wisły), przechodzi w Nizinę Mazowiecką.

Kraina ta składa się z kilku szerokich, błotnistych dolin rzecznych, podłużnych i poprzecznych; pierwsze ciągną się w kierunku równoleżnikowym, drugie w kierunku południkowym.

W dolinach tych płyną rzeki, należące do systematu Odry; najważniejszą z nich jest **Warta**, która bierze początek jak wiadomo na Wyżynie Południowej Polskiej i płynąc w kierunku północnym, dostaje się do Krainy Wielkich Dolin; tutaj początkowo zachowuje jeszcze kierunek północny i płynie w dolinie poprzecznej. W tej części biegu otrzymuje z prawej rzekę nizinową **Ner**.

Poniżej ujścia Neru, **Warta** zmienia swój kierunek na zachodni i płynie w dolinie podłużnej. Tu otrzymuje najważniejszy swój lewy dopływ, **Prosnę**. Rzeka ta bierze początek podobnie jak **Warta**, na wyżynie Południowej Polskiej i płynąc w kierunku północnym, w dolinie poprzecznej, tworzy granicę polityczną między Śląskiem Pruskim i Królestwem Polskim.

Poniżej ujścia Proсны pod Szremem **Warta** zmienia swój kierunek na północny, płynąc znów krótko w doli-

nie poprzecznej, a następnie powraca do kierunku zachodniego, który zachowuje aż do końca swego biegu.

W pobliżu ujścia, Warta przyjmuje z lewej **Obrę**, rzekę błót, a z prawej najważniejszy prawy dopływ, **Noteć**.

Obra wypływa w pobliżu źródeł Baryczy, zbliża się w swym biegu do Warty i łączy z nią kanałem; odtąd zmienia kierunek na zachodni, płynie w dolinie podłużnej i tu zbliżając się do Odry, wysyła ku niej jedno ramię, zwane **Zgniłą Obrą** (bifurkacja); drugim ramieniem zwraca się pod kątem prostym ku północy, płynie tu w dolinie poprzecznej i uchodzi do Warty.

Rzeka ta w swym biegu północnym oddziela narodowość niemiecką od polskiej; jednak pod Babimostem ta ostatnia przechodzi na lewą stronę Obry.

Noteć bierze początek we wschodniej części opisywanej krainy i biegnąc w kierunku północno-zachodnim, przepływa kilka jezior, z których najważniejsze jest **Gopło**. Przy końcu tego biegu zbliża się znacznie do Wisły, a głównie do Brdy, z którą też została połączona kanałem **Bydgoskim**. Tu pod Bydgoszczą, Noteć zmienia swój kierunek na zachodni, płynie w dolinie podłużnej, równoległe do Warty, następnie zbliża się do tej rzeki i wreszcie do niej uchodzi.

Dolina Noteci była niegdyś pokryta lasami a wody rzeki, zawałone kłodami drzew, wylewały szeroko i zabagniały dolinę. Po osuszeniu bagien i oczyszczeniu rzeki z kłód drzewnych, dolina ta zmieniła się w bujne łąki; które zajęli koloniści niemieccy, trudniący się przemysłem nabiałowym.

Dolne warstwy tej krainy składają się ze skał, zawierających sól i węgiel brunatny; sól ujawnia się na powierzchni w postaci źródeł słonych na północno-wschodzie tej krainy, w pobliżu **Inowrocławia** i **Ciechocinka**; węgiel brunatny występuje w dolinie Warty oraz Wisły.

Wierzchnią warstwę stanowią osady lodowcowe, głównie glina i piasek, oraz napływy rzeczne.

Kraina Wielkopolski z Kujawami pochyła się, jak to kierunek jej rzek wskazuje, głównie ku zachodowi.

Część jej zachodnia, niższa, nosi nazwę **Wielkopolski** i tworzy politycznie prowincję pruska, **W. Ks. Poznańskie**; część wschodnia, wyższa, dzieli się szeroką doliną średniej Warty na północną jeziorną, **Kujawy**, i południową, **Międzyrzecze Wielkopolskie** i tworzy zachodnią część Królestwa Polskiego.

Wielkopolska.

Wielkopolska zajmuje nizinę, leżącą między doliną Odry na zachodzie, doliną Baryczy na południu, doliną Noteci na północy i doliną Warty i Prosną na wschodzie.

Kraina ta składa się głównie z dwóch dolin podłużnych: z doliny dolnej Noteci i dolnej Warty na północy, oraz doliny średniej Warty, Obry i części doliny Odry na południu. Obie te doliny podłużne są ze sobą połączone dwiema dolinami poprzecznymi: Warty w jej biegu północnym, na wschodzie i dolnej Obry na zachodzie.

Doliny te stanowiły niegdyś nieprzebyte błota, zwłaszcza błotnistą była dolina Noteci, która stanowiła z tego względu linię obronną dla Polski przeciw Pomorzanom a nieliczne brody, prowadzące przez tę rzekę, były obwarowane. Z czasem jednak z powodu regulacji rzek i osuszenia błót, te ostatnie zamieniły się na bujne pastwiska, które stały się podstawą hodowli bydła, koni i świń oraz przemysłu nabiałowego.

Obszary między temi błotnistymi dolinami są nieco wzniesione, gliniaste i żyzne; ludność tutejsza uprawia na nich tytoń i chmiel, w związku z którym spotykamy tu liczne browary.

Ważniejsze miasta leżą tu nad rzekami, w tych punktach, gdzie wynioślejsze suchsze obszary przytykają do rzeki.

Po obu stronach wynioślejszych brzegów Warty (gdzie ona tworzy dolinę poprzeczną) leży jedno z najstarszych miast Polski, i niegdyś jej stolica **Poznań**, obecnie jestto pierwszorzędna pruska twierdza, broniąca jedynej prawie dogodnej, suchej drogi, ze wschodu na zachód; tu też przechodzi obecnie kolej żelazna z Torunia do Frankfurtu nad Odrą i Berlina. Poznań jest także miastem handlowym, w okolicy zaś znajdują się liczne cegielnie.



Rys. 18. Poznań.

Nad Wartą w miejscu, gdzie ona się zwraca ku północy, leży **Szrem**; przez miasto to prowadziły od najdawniejszych czasów drogi z południa na północ — to jest od Bramy Morawskiej do Bałtyku.

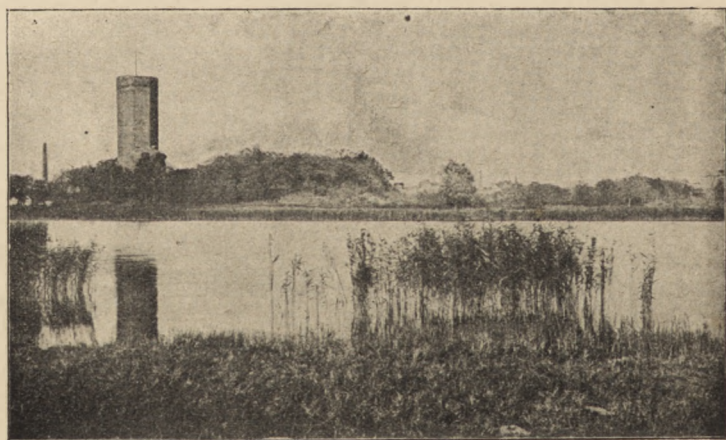
Kujawy i Międzyrzecze Wielkopolskie.

Kujawy są od południa i zachodu ograniczone doliną średniej Warty, a od północo-wschodu Pojezierzem Bałtyckim.

Jest to kraina jeziorna i stanowi najbardziej na południe wysuniętą odnogę Pojezierza Bałtyckiego; na zachodzie zrasza ją **Welna** (uboczna Warty) na wschodzie **Zgłowiączka**, we środku Noteć. Ta ostatnia przepływa największe jezioro tej krainy, **Gopło**.

Jezioro to było dawniej o wiele większe, niż obecnie, i odlewało swe wody nie tylko na północ przez Noteć, lecz także na wschód przez Zgłowiączkę do Wisły oraz przez Goplenicę do Warty.

Gopło, dzięki dogodnym komunikacjom wodnym, i wielkiej żyzności tej krainy, odegrało ważną rolę w historii, stało się kolebką i ogniskiem dawnego państwa Polskiego. Głównym miastem tego państwa była **Kruszwica**, leżąca nad Gopłem, a więc w punkcie dogodnym dla handlu i obronnym wodą.



Rys. 18. Gopło.

Gdy jednak stan wody w tej krainie się obniżył Gopło rozpadło się na części, komunikacja między War-

tą a Wisłą została przerwana, a dawniejsze znacznie Gopła i Kruszwicy upadło.

Błotniste smugi, ciągnące się od Gopła ku Warcie i Wiśle, są śladami dawnych połączeń wodnych.

Kujawy dzięki swej żyzności posiadały oddawna gęstą ludność rolniczą, która wyniszczyła tu lasy; żyzny czaroziem, powstały z wyschłych błót, zamieniono w pola uprawne, na których sieją przeważnie pszenicę i sadzą buraki; buraki są tu podstawą rozwiniętego przemysłu cukrowniczego.

W krainie tej, podobnie jak na wyżynie Podolsko-Ukraińskiej, z powodu braku drzew, zamiast grodzienia płotów, kopią rowy, a na opał używają torfu albo słomy.

W związku z rolnictwem powstały tu nad Wisłą handlowe miasta, **Włocławek** i **Nieszawa**, przystanie zbożowe. Prócz tego dzięki obfitości gliny spotykamy koło Włocławka liczne cegielnie.

W pobliżu granicy leżą lecznicze miejscowości ze źródłami słonymi: w Królestwie Polskim **Ciechocinek**, w Księstwie Poznańskim **Inowrocław**.

Tu również dzięki kopalniom soli powstała fabryka sody.

W okolicach Ciechocinka założono plantacje tarniny dla tężni, urządzonych w Ciechocinku.

W południowo-zachodniej części tej krainy, w piaszczystej okolicy nad Wełną leży na drodze z Torunia do Poznania historyczne miasto **Gniezno** a na południe stąd osławiona w ostatnich czasach **Września**.

Na północy Kujaw, nad błotnistą Notecią w miejscu, gdzie rzeka zwraca się ku zachodowi leży **Nakło**, które było dawniej grodem warownym, broniącym przejścia na Pomorze. Obecnie Nakło wraz z **Bydgoszczą**, leżącą na wschód od niego, zawdzięczają swe znaczenie handlowe kanałowi **Bydgoskiemu**, na którego dwóch końcach leżą.

Międzyrzecze Wielkopolskie obejmuje dolinę Proсны i Warty, oraz obszar, leżący między tymi rzekami.

Proсна płynie w malowniczej łąkowej dolinie i dzieli się na liczne ramiona, obejmujące wyspy, które chroniły dawniej tutejszych mieszkańców od nieprzyjaciela; temu też zawdzięczał, leżący tu na trzech wyspach, **Kalisz** swą obronność, niby polska Wenecja rzeczna.

Kalisz jest najstarszym miastem ziem Polskich i miał od najdawniejszych czasów ważne znaczenie handlowe; już w starożytności prowadziła tędy droga od Dunaju przez Bramę Morawską na północ do morza Bałtyckiego; obecnie jest on miastem gubernjalnym i słynie z wyrobów sukna.

Nad Wartą, w miejscu, gdzie ona się zwraca ku zachodowi, leży **Koło**; okolice tego miasta obfitują w węgiel brunatny czyli lignit. Na południe stąd, poniżej ujścia Widawki do Warty, leży **Sieradz**.

Niższe Mazowsze.

Niższe Mazowsze leży na wschód Wielkopolski i Kujaw; na północy przypiera do południowych stoków Pojezierza Polskiego, na południu do północnych odgałęzień gór Kielecko-Sandomierskich, na wschodzie zlewa się za Wisłą z niziną Podlasia.

Pod względem kształtu powierzchni Niższe Mazowsze składa się z dwóch części, z **Niziny Mazowieckiej** i nieco wyższej **Wyżyny Mazowieckiej**.

Pierwsza zajmuje rozszerzającą się tu dolinę Wisły, od ujścia Pilicy do ujścia Bzury, oraz dolnego biegu Bugu-Narwi; druga zajmuje wyższy nieco obszar, okalający nizinę Mazowiecką od zachodu i południa.

Nizina Mazowiecka.

Nizina Mazowiecka, pokryta najmłodszymi osadami rzecznyymi, tworzy jakby kotlinę, ku której zbiegają się promienisto wszystkie najważniejsze dopływy Wisły, jak Bug z Narwią ze wschodu, Działdówka czyli Wkra, rzeka Pojezierza z północy, Bzura z zachodu; nawet Pilica dąży do tego zagłębienia i uchodzi w najbardziej na południe wysuniętej części Niziny.

Nizina Mazowiecka leży głównie po prawej stronie Wisły i tylko poniżej Warszawy nieznaczna jej część przechodzi na brzeg lewy, ciągnąc się ku Bzurze.

Błotnistość niziny, oraz liczne przerzynające ją rzeki utrudniają jej przybycie, to też posiada ona ważne znaczenie pod względem wojennym, gdyż utrudnia marsze wojsk; z tego powodu, w miejscach, gdzie prowadzą drogi, ciągnące się tu między rzekami, zbudowano silne fortece: np. nad Wisłą, powyżej ujścia Bugu, obwarowano Warszawę, przy ujściu Bugu do Wisły—**Modlin**, przy ujściu Narwi do Bugu—**Serock**.

Pod nieznaczną warstwą najmłodszą leży piasek i glina lodowcowa z glazami narzutowymi. Glina występuje w wielu miejscach na jaw i jest podstawą spotykanych tu licznie cegielni; w wielu też miejscach okolica jest bagnista i dostarcza torfu, jak naprzykład wzdłuż kolei Petersburskiej.

Tu też spotykamy, wśród rozległych równin, usypane przez wiatr wały piaszczyste **djuny**, które są w części porośnięte sosnami, mchem i wrzosem, stanowiąc dogodną i suchą letniską dla Warszawiaków. np. koło **Zielonki**, **Wotomina**, **Czarnej**.

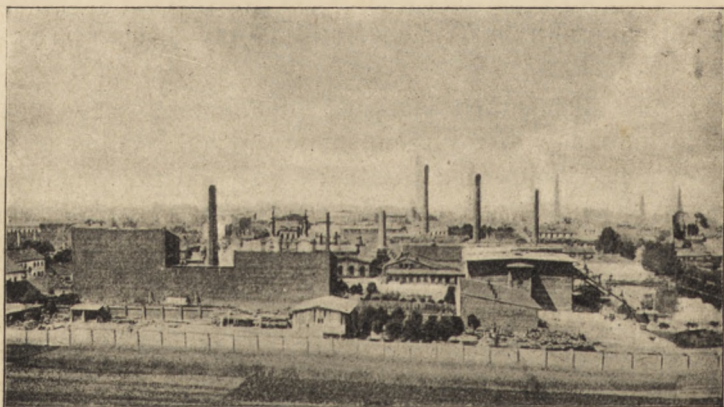
Po lewej stronie Wisły ku Bzurze ciągnęła się niegdyś rozległa puszcza **Kampinoska**, w której chronili się powstańcy w 63 r. Obecnie z puszczy tej pozostały tylko nieznaczne resztki.

Na nizinie, na prawym, niskim brzegu Wisły leży **Praga**, przedmieście Warszawy z licznymi fabrykami.
W okolicy leży **Grochów**, pamiętny krwawą bitwą.

Wyżyny Mazowieckie.

Wyżyny Mazowieckie ciągną się na zachód Wisły. Najwyższą z nich jest **Wyżyna Łódzka**; stanowi ona obszar, z którego rozchodzą się promienisto rzeki na wszystkie strony: ku zachodowi do Warty, ku północy i wschodowi do Wisły, ku południowi do Pilicy.

Wyżyna Łódzka jest krainą piaszczystą, nieurodzajną; pokryta niegdyś lasami sosnowymi, ściągnęła ona kolonistów niemieckich, którzy na tej nieurodzajnej ziemi założyli liczne fabryki tkackie.



Rys. 19. Łódź.

Obecnie ogniskiem przemysłu tkackiego jest **Łódź**, miasto wzrastające szybko i posiadające już przeszło 300000 mieszkańców.

W pobliżu Łodzi leżą osady fabryczne: **Zgierz**, **Pabianice** i **Zduńska Wola**. Łódź i jej okolice przypominają mnóstwem kominów fabrycznych i zadymionym powietrzem, wyżynę Śląską.

Na południowschodzie od Łodzi leży **Piotrków**, miasto gubernialne i przemysłowe, w którego okolicach uprawiają chmiel.

Obszar przemysłowy wysuwa się **Żyrardowem** (przemysł tkacki) daleko ku wschodowi na **Wyżynę Warszawską**. Wyżyna ta leży na południozachodzie Niziny Mazowieckiej, między Wisłą a dolną Bzurą; jest krainą gliniastą, stąd też spotykamy tu liczne cegielnie.

Na wysokim lewym brzegu Wisły leży główne miasto Królestwa Polskiego, **Warszawa**, połączona mostami z Pragą, leżącą, jak wiemy, na prawym, niższym brzegu. Warszawa leży nad splawną rzeką w pobliżu ujść największych jej dopływów, w środkowym punkcie Niziny Polskiej.

Warszawa leży również na krzyżownicy dróg: lądowej, prowadzącej z zachodu na wschód, oraz wodnej — z południa na północ; stąd również rozchodzą się promie-



Rys. 20. Warszawa.

nisto liczne koleje żelazne, jak **Wiedeńska**, **Petersburska**, **Terrespolska**, **Nadwiślańska** i **Kaliska**, oraz kolejki do podmiejskich miejscowości, jak do Wilanowa, Jabłonna, do Radzimina przez fabryczną (przędzalnia) osadę **Marki**; w dół i w górę Wisły kursują liczne statki parowe.

Dzięki swemu położeniu Warszawa ma ważne znaczenie wojenne oraz handlowe. Znajdują się tu silne forty i liczne fabryki, oraz instytucje handlowe.

Na zachód Wyżyny Warszawskiej po lewej stronie Bzury ciągnie się **Wyżyna Gostyńska**, gliniasta, żyzna, z uprawą pszenicy oraz buraków; te ostatnie są podstawą rozwiniętego tu przemysłu cukrowniczego.

Cukrownie spotykamy głównie koło **Sochaczewa** nad Bzurą, w pobliżu jej ujścia do Wisły i w pobliżu **Łowicza** również nad Bzurą, powyżej ujścia do niej Rawki.

W południowo-wschodniej części tej wyżyny, nad szeroką łąkową doliną górnej Bzury, leży **Łęczycza**, w miejscu, gdzie rzeka ta, spłynąwszy z wyżyny Łódzkiej, zwraca się ku wschodowi.

Na północo-wschód przedgórzy Kielecko-Sandomierskich, między dolną Pilicą, a Wisłą, leży **Nizina Radomska**, pochylająca się głównie na północo-wschód ku Wiśle; w tym też kierunku spływają rzeki tej krainy.

Najważniejszą z nich jest Radomka. W pobliżu tej rzeki, w krainie lekko falistej, torfiastej i bagnistej, leży gubernialne miasto **Radom**, w którym spotykamy liczne garbarnie i browary, a w okolicach młyny parowe i olejarnie.

Na południe stąd leży **Itza**, w okolicach jej, już na przedgórzach gór Kielecko-Sandomierskich, znajduje się glinka porcelanowa, z której wyrabiają fajans i porcelanę.

Tu jeszcze utrzymały się resztki lasów puszczy **Kozienickiej**.

Na północy, w widłach rzek Pilicy i Wisły, leży urodzajna **Nizina Kozienicka**, powstała z żyznego mułu, osadzonego tu podczas wylewów rzecznych.

Istniejąca tu niegdyś puszcza Kozienicka została wytrzebiona; na żyznej ziemi uprawiają pszenicę, bujne zaś łąki są podstawą hodowli koni.

Podlasie.

Podlasie leży na wschód Niższego Mazowsza i rozciąga się od północnych rozgałęzień Wyżyny Lubelskiej na południu do południowej krawędzi Pojezierza na północy; na wschodzie kraina ta oddzielona jest od Polesia nieznacznym działem wodnym systematów Dniepru i Wisły. Na tym działle wodnym, w północnej jego części, leży **Puszcza Białowieska**.

Podlasie jest krainą nieurodzajną; wyższe jego części są piaszczyste, pokryte lasem sosnowym, niższe tworzą bagniste pastwiska.

Kraina ta składa się z dwóch części: **Wyżyny Łukowskiej** na południu i **Międzyrzecza Podlaskiego** na północy. Pierwsza zajmuje obszar między Wisłą Bugiem i Wieprzem; druga obszar między Bugiem a Wartą.

Wyżyna Łukowska.

Wyżyna Łukowska stanowi, podobnie jak Wyżyna Łódzka, wzniesienie, z którego rozchodzą się promienisto rzeki na wszystkie strony: ku północy **Liwiec**, ku wschodowi **Krzna**, obie wpadające do Bugu; ku południowi **Tysmienica** (i jej uboczne), wpadająca do Wieprza, ku zachodowi **Świder** wpadający do Wisły.

Najbardziej błotnistą jest ta kraina w swej części południowej, zwłaszcza na wschodzie, między Bugiem a Wieprzem: ciągnie się tu smuga błotnista, którą płynął niegdyś Bug do Wieprza; obecnie smuga ta zasiana jest licznymi jeziorami, które w części same wysychają, w części osuszane są przez człowieka, w części zaś, oczyszczone z zarośli stanowią podstawę rozwijającego się tu gospodarstwa rybnego.

Tu nad Bugiem leży **Włodawa** na kolei prowadzącej z Chełma do Brześcia.

Przy ujściu Wieprza do Wisły leży silna forteca **Dęblin (Iwangród)**.

Zachodnia część Wyżyny Łukowskiej, na dorzeczu Świdra, jest suchsza, pokryta głównie piaskiem i torfowiskami.

Piaski są jeszcze w znacznej części pokryte lasami sosnowymi, stanowiącymi podstawę letnisk dla Warszawiaków: jak **Świder, Mrozy, Nowo-Mińsk, Otwock**.

W związku z obfitością piasku spotykamy tu, w **Czechach** pod Garwolinem luty szklane, do których jako opału używano początkowo drzewa, obecnie sprowadzają tu węgiel koleją Dęblińsko-Dąbrowską.

Kopalnie torfu znajdują się głównie w okolicach Otwocka; tu powstała też fabryka wojłoku roślinnego, oraz proszku otwockiego, który służy jako środek dezynfekcyjny.

W pobliżu źródeł Świdra leży **Stoczek**, pamiętny zwycięstwem Polaków nad Rosjanami r. 1831.

Północna część wyżyny Łukowskiej na dorzeczu Liwca posiada spadek znaczniejszy, to też Liwiec ma bieg bystry i obraca liczne młyny.

Dolina tej rzeki posiada bujne łąki, dzięki którym rozwinęła się hodowla bydła, a w związku z nią — przemysł nabiałowy.

Tu nad górnym Liwcem, na kolei Terespolskiej leży gubernjalne miasto **Siedlce**.

Wschodnia część Wyżyny na dorzeczu Krzny jest nieurodzajna, posiada skąpe pastwiska, na których pasą się owce; stąd też rozwinęło się tu garbarstwo, oraz wyrób kozuchów.

W najwyższej części wyżyny, w pobliżu źródeł Krzny, leży **Łuków**, także na kolei Terespolskiej, którą przecina kolej żelazna, biegnąca ku południowi. Kolej Terespolska idzie dalej ku wschodowi do **Brześcia Litewskiego**. Miasto to leży nad Bugiem przy ujściu doń Muchowca, jest silną fortecą.

Międzyrzecze Podlaskie.

Międzyrzecze Podlaskie jest od południa ograniczone Bugiem, a od wschodu Puszcą Białowieską. Od północy,

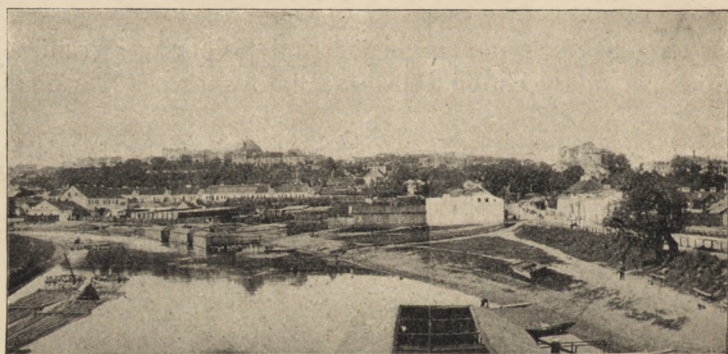


Rys. 19. Puszcza Białowieska.

granicę tej krainy stanowi w zachodniej części dolna Narwa i we wschodniej Międzyrzecze Podlaskie przechodzi poza tę rzekę do Biebrzy i Niemna.

Przez środek tej krainy płynie górna Narew prawie równolegle do górnego Niemna i dolnego Bugu. Przepływa ona w tym biegu **Puszcze Białowieską**, która stanowi dział wodny między trzema systemami rzek: na północ-wschód spływają rzeki do Niemna, na północ-zachód, zachód i południe do Wisły (Narew-Bug) na południowschód do Dniepru (Prypeci).

Puszcza Białowieska jest w przeważnej części pokryta lasami, które zachowały jeszcze charakter pierwoboru, resztę zajmują łąki i bagna. Wśród dziewiczych lasów żyje w niewielkiej już ilości, na pół dziko, żubr, niespotykany obecnie gdzieindziej.



Rys. 20. Łomża.

Obszar, zawarty między Bugiem, Narwią i Biebrzą, jest bardzo błotnisty, nieznaczne tylko wyniosłości sterczą jak wyspy wśród rozległych błót. Wynioslejsze części tej krainy są jedynymi miejscami osad ludzkich, które są często ze sobą połączone groblami.

Tu w błotnistej dolinie Narwi, na jej najbardziej ku północy wybiegającym łuku, leży, poniżej ujścia Biebrzy, gubernialne miasto **Łomża**, która z powodu błotnistości do-

liny jest połączona z rzeką zapomocą grobli na milę długiej.

Poniżej Łomży, przy ujściu Omulewa (prawy dopływ Narwi) do Narwi, leży **Ostrołęka**, krzyżownica dróg i kolei żelaznych. Liczne rzeki Pojezierza, spływające z prawej strony do Narwi, osadziły tu wraz z piaskiem i kawałki bursztynu, którego zbieraniem zajmuje się ludność tu-tejsza.

W miejscu, gdzie Narew zwraca się ku południowi do Bugu, leży na prawym wysokim jej brzegu **Pułtusk**. Wyżyna Pojezierza spada tu stromo ku dolinie Narwi, a zbocza wyżyny pokryte krzewami, są bardzo malownicze.

Na wschodzie, na dorzeczu górnego biegu Narwi, leży miasto przemysłowe **Białystok**, krzyżownica dróg kolejowych, fabryki sukna.

Polesie.

Polesie stanowi najbardziej na wschód wysuniętą krainę Bródzy Środkowej i jest ograniczone z północy Pojezierzem Litewskim, a z południa Wyżyną Wołyńską.

Wyżyny te na zachodzie zbliżają się ku sobie na dziale wodnym między Prypecią i Bugiem, na wschodzie rozchodzą się coraz bardziej: północna ciągnie się ku północowschodowi, południowa ku południowschodowi.

W ten sposób Polesie ma kształt trójkątnej kotliny, która rozszerza się coraz bardziej ku wschodowi i za Dnieprem przechodzi w nizinę Rosyjską.

Kotlina Poleska pochyla się ku wschodowi, w tym też kierunku płynie główna rzeka tej krainy, **Prypeć**.

Rzeka ta bierze początek na południozachodzie Polesia, w pobliżu Bugu, płynie początkowo w kierunku północnowschodnim, następnie po przyjęciu Jasiołdy (lewy

dopływ), zmienia kierunek na wschodni i zachowuje go do Mozyrza. Stąd zwraca się nagle ku południowschodowi i uchodzi do Dniepru.

Lewe dopływy Prypeci dążą do niej z Pojeziorza Bałtyckiego i mają kierunek południowy, najważniejszym z nich jest **Jasiółda**, która łączy się zapomocą kanału **Ogińskiego** ze **Szczarą**, lewym dopływem Niemna. Prawy zaś dopływ Jasiółdy, **Pina**, rzeka błót Poleskich, z kierunkiem wschodnim, zbliża się źródłami do Muchawca i łączy się z nim zapomocą kanału Muchawieckiego.

Prawe dopływy dążą ku Prypeci z Wyżyny Wołyńskiej i mają kierunek północy jak **Styr**, **Horyń**, ze **Słuczą** i **Uborć**.

Dopływy Prypeci należą do Polesia tylko swemi dolnymi częściami, które odznaczają się nieznacznym spadkiem; dopływy te dzielą się tu na liczne ramiona, obejmujące wyspy a brzegi ich są niskie, błotniste; podczas wysokiego stanu wód, rzeki te wylewają i tworzą miejscami jeziora.

Spodnią warstwę tej krainy stanowi glina nieprzepuszczalna, dlatego Polesie jest bardzo błotniste tak, iż w wielu miejscach koszenie siana odbywa się w zimie po lodzie; tylko tam, gdzie piasek tworzy wyniosłości, spotykamy miejsca suchsze, osady ludzkie i nieco ziemi ornej.

Na Polesiu jest jeszcze bardzo wiele lasów, stąd też pochodzi jego nazwa; tu również, zwłaszcza w północnej części nad Jasiółdą, żyją jeszcze bobry niespotykane już prawie nigdzie na zachodzie.

Ludność tutejsza, **Poleszuki** jest mieszaniną Białorusinów i Małorusinów. Poleszuki zajmują się głównie przemysłem leśnym, łowiectwem i rybołówstwem; lecz w miarę osuszania błót, Polesie zmienia swój charakter i zamienia się w bujne pastwiska, a Poleszuk zajmuje się coraz bardziej hodowlą bydła i rolnictwem, głównie uprawą ka-

pusty, która w tych wilgotnych ziemiach doskonale się udaje.

Polesie z powodu swej błotności ma utrudnioną komunikację, nawet w zimie jeżeli śnieg spadnie przed mrozami: błoto jest niezamarzłe i koła grzęzną w rozmiękłym bagnie.

To też jedyną dogodną drogę naturalną stanowi tu Prypeć i jej dopływy.

Na tej drodze leży jedyne większe miasto Polesia, **Pińsk** nad Piną, między kanałem Muchawieckim, prowadzącym na zachód, kanałem Ogińskiego, prowadzącym na północ i Prypecią, prowadzącą na wschód.

W nowszych czasach przeprowadzono tu koleje żelazne na krawędziach wyżyn granicznych; biegną one od wierzchołka trójkąta kotliny z Brześcia Litewskiego i rozchodzą się coraz bardziej ku wschodowi; jedna biegnie ku północowschodowi na Mińsk i Smoleńsk druga ku południowozachodowi na Berdyczów i Kijów.

Pojezierze Bałtyckie z Niziną Nadbałtycką.

Pojezierze Bałtyckie, jak wiadomo, ciągnie się na Nizinie Polskiej od Odry na zachodzie, do Dźwiny na wschodzie; przerznięte w poprzek przez Wisłę i Niemen, dzieli się ono na kilka części; między Odrą a Wisłą leży **Pojezierze Pomorskie**, między Wisłą a Niemnem, **Pojezierze Pruskie**, **Polskie** albo **Mazowieckie**, na wschód średniego Niemna leży **Pojezierze Litewskie**, a na północ dolnego Niemna — **Żmudzkie** i **Kurlandzkie**.

Pojezierze jest krainą błotnistą, miejscami malowniczą, zasianą mnóstwem jezior i w znacznej części pokrytą jeszcze lasami.

Zagłębienia jeziorne powstały wskutek nierównego nagromadzenia się materiału morenowego, lub też z powodu zatamowania dolin rzecznych przez osady morenowe;



Rys. 21. Jezioro na Pojezierzu.

jeziora tego drugiego pochodzenia mają zwykle kształt podłużny.

Jeziora Pojezierza przez cały rok dostarczają w obfitości wody dla rzek, stąd wypływających.

Jeziora są też podstawą bytu tutejszych mieszkańców, którzy zajmują się głównie rybołówstwem oraz hodowlą ptactwa wodnego.

Ilość jezior zmniejsza się z czasem poczęści przez pogłębienie łożysk odpływów, po części przez zamulenie i porastanie torfowcem; w pierwszym razie dno dawnego jeziora tworzy bardzo żyzną rolę do uprawy, w drugim — torfowiska, które dostarczają torfu na opał.

Ludność Pojezierza składa się przeważnie z **Niemców** i **Polaków** na zachodzie, z **Litwinów**, **Żmudzinów** i **Rusinów** na wschodzie i **Łotyszów** na północozachód.

Pojezierze pod względem politycznym stanowi w zachodniej części prowincje państwa Pruskiego: Pomorską i Prusy Zachodnie, we środku prowincję państwa Pruskiego: Prusy Wschodnie oraz część Królestwa Polskiego ¹⁾; we wschodniej — zachodnie gubernje państwa Rosyjskiego ²⁾.

Pojezierze Pomorskie.

Pojezierze Pomorskie leży między Odrą i Wisłą; na południu spada stromemi zboczami ku błotnistej dolinie Noteci; na północy sięga prawie samego morza, od którego jest oddzielona djunami.

Liczne, lecz nieznaczące rzeki tej krainy wypływają przeważnie z jezior i rozchodzą się promienisto w różne strony. Na południe płyną do Noteci i złowią malowniczo strome, lasem pokryte zbocze południowe. Najwschodniejsza z nich, **Brda**, zwraca się przy końcu ku wschodowi i uchodzi do Wisły.

¹⁾ Gub. Płocka i Suwalska.

²⁾ Gub. Kowieńska, Grodzieńska, Wileńska, Mińska, Kurlandzka a po części i Witebska, Smoleńska i Inflancka.

Na północ rzeki spływają po części do samego morza, jak **Persanta**, po części zaś do jezior nadbrzeżnych; jeziora te były dawniej zatokami morskimi, lecz z powodu osadzania piasku przez prąd morski, zatoki te zostały zamknięte, utworzyły jeziora nadbrzeżne ze słoną wodą.

Pojezierze Pomorskie wznosi się najwyżej w malowniczej górze **Wieżycy (Turmberg)**, (330 m.), leżącej na



Rys. 22. Dolina Raduny.

zachód ujścia Wisły, pod Gdańskiem. Okolice tej góry są przernięte malowniczo licznymi potokami, które płyną

tu bystro w głębokich łożyskach, niby rzeki górskie. Najznacniejszą z nich jest **Raduna**; wypływa ona u północnych stóp Wieżycy z malowniczego jeziora i dążąc silnie łamaną linią ku wschodowi, uchodzi do Wisły pod Gdańskiem, dostarczając temu miastu wody do picia.

Okolice te dla swej malowniczości noszą nazwę **Szwajcarji Kaszubskiej**. Na południe stąd na dorzeczu Brdy ciągnie się **puszcza Tucholska**; drzewo z tutejszych lasów spławiają Wisłą do Gdańska albo kanałem Bydgoskim do Berlina i Szczecina.



Rys. 23. Puszcza Tucholska

Puszcza Tucholska, wraz z Szwajcarją Kaszubską oraz półwyspem Hell, jest zamieszкана przez ludność polską, **Kaszubów**, którzy się tu jeszcze utrzymali dzięki piaszczystej, nieurodzajnej ziemi; obszary sąsiednie, bardziej urodzajne,—zajęli Niemcy.

Pojezierze nie posiada znaczniejszych miast, z wyjątkiem **Szczecina**, miasta portowego, które leży już po lewej stronie Odry, w pobliżu jej ujścia do haffu Szczecińskiego.

Dawniej nad zatokami morskimi leżały liczniejsze miasta, które prowadziły ożywiony handel, lecz z powodu zamknięcia zatok djunami, miasta zostały odcięte od morza i upadły. Utrzymają się tu tylko miejscowości kąpielowe, jak **Kołobrzeg** i **Soboty**, leżące nad płytkim morzem, dogodnym dla kąpieli.

Na południu Sobot leży na zboczach Kaszubskiej Szwajcarii, w pięknym położeniu **Oliwa**.

Nad zatoką Pucką, zamkniętą półwyspem Hell, leży **Puck**, dawny port wojenny Polski.

Pojezierze Polskie, Pruskie albo Mazowieckie.

Pojezierze Polskie, Pruskie albo Mazowieckie ciągnie się między Wisłą a Niemnem; na południowschód spada ku dolinie Narwi, Bugu i Biebrzy, na północ zachód nie dochodzi do morza, i jest od niego oddzielone szeroką Niziną Nadbałtycką.

Pojezierze Polskie wraz z Niziną Nadbałtycką, otoczone zewsząd wodami, tworzy jakby wyspę eliptycznego kształtu, której oś podłużną stanowi dział wodny tej krainy, ciągnący się w kierunku północ-wschodnim.

Najwyżej wznosi się wyżyna w dwóch miejscach: na zachodzie w **Wyżynie Mławskiej** (do 360 m.), która stanowi zarazem najwyższą część całego Pojezierza, oraz na wschodzie—w nieco niższej **Wyżynie Suwalskiej**.

Pośrodku między tymi wyniosłościami leżą największe jeziora tej krainy, odznaczające się dziwacznymi kształtów, np. jezioro **Sniardowy (Spirding)**.

Z wyżyny Mławskiej i Suwalskiej, oraz leżących między nimi jezior, spływają rzeki na wszystkie strony: na

południo-zachód, południe i wschód — do rzek, otaczających Wyżynę Pojezierza Polskiego.

Najważniejszymi z rzek **Wyżyny Suwalskiej** są: **Pregoła** i **Szeszupa**; obie należą tylko w górnym biegu do wyżyny, w średnim i dolnym do Niziny Nadbałtyckiej. Pierwsza płynie głównie w kierunku zachodnim i uchodzi do najbardziej na północ wysuniętej części zatoki Świeżej; druga — głównie w kierunku północnozachodnim i uchodzi do Niemna. Z wyżyny Suwalskiej wypływa również **Czar-na Hańcza**, mająca kierunek południowschodni i uchodząca z lewej do Niemna.

Najważniejszymi rzekami Wyżyny Mławskiej są: **Drwęca** i **Działdówka**; pierwsza płynie w kierunku południowo-zachodnim i tworząc od połowy swego biegu granicę polityczną między Królestwem a Prusami, uchodzi do Wisły. Druga ma kierunek południowo-wschodni, i łącząc się przy ujściu z Bugiem, uchodzi wraz z nim do Wisły.

Dawniej zamieszkiwali tę krainę Prusowie, lud pogański, wojowniczy i łowiecki, który znajdując ochronę w lesistej i trudnej do przebycia krainie, napadał i niepokoił sąsiednich rolniczych Polaków; obecnie Prusowie wyginęli, a ludność obecna składa się na północy z Niemców, na południu z Polaków.

Południowa pochyłość Pojezierza jest łagodna i nosi miano **Wyższego Mazowsza**.

W zachodniej części tej krainy, w okolicach **Rypina**, **Dobrzynia**, **Mławy** i **Ciechanowa**, okolica jest pagórkowata, gliniasta i żyzna z uprawą pszenicy oraz buraków, stanowiących podstawę rozwiniętego tu cukrownictwa; obficie rozsiane po polach kamienie polne służą do budowy domów, obór i ogrodzeń.

Tu nad Wisłą, na wyniosłym, prawym jej brzegu leży **Płock**, jeden z najdawniejszych grodów w Polsce. Obecnie jest ważną przystanią zbożową na Wiśle.

Na północozachód stąd, również nad Wisłą, leży **Toruń**, silna forteca, broniąca Prusy od strony Rossji.



Rys. 24. Płock.

W środku Wyższego Mazowsza na dorzeczu **Omulewa, Rozogi, Sowy i Pissy** zaległy piaski, najmłodsze osady rzeczne. Tu utrzymały się jeszcze dość znaczne lasy **puszczy Myszynieckiej**. Lasy te są zamieszkane przez **Kurpiów** czyli **Puszczaków**, którzy, prowadząc dawniej życie łowieckie, byli bardziej niezależni, niż sąsiedni rolnicy. Jako łowcy byli oni celnymi strzelcami i dzielnie walczyli w swych lasach przeciw wojskom szwedzkim i rosyjskim.

Obecnie jednak, z powodu zgęszczenia się ludności, Kurpie wycinają lasy i zamieniają je w pola orne; to też i ludność tutejsza zajmuje się coraz bardziej rolnictwem. Prócz tego Kurpie zajmują się jeszcze przemysłem drzewnym oraz zbieraniem bursztynu, który znajdują w piasku, naniesionym tu przez rzeki.

Wschodnią część Pojezierza Polskiego zajmuje Wyżyna Suwalska. Jest to kraina nieurodzajna, bagnista i jeziorna.

Tu leży największe w Królestwie Polskim jezioro **Wigry**, przez które przepływa Czarna Hańcza, łącząca się z **Nettą** uboczną Biebrzy za pomocą **kanału Augustowskiego**.

Wyżyna Suwalska posiada jeszcze w południowej części, dość znaczne lasy, w których ludność zajmuje się pędzeniem smoły, oraz wypalaniem węgla drzewnego; prócz tego zajmują się tu jeszcze zbieraniem jagód, rosnących obficie na bagnach.

Nad Czarną Hańczą, powyżej jeziora Wigierskiego leży w szerokiej łąkowej dolinie gubernjalne miasto **Suwałki**.

Na północ Pojezierze przechodzi ku **Nizinie Nadbaltyckiej**, która jest, jak wiadomo, oddzielona od morza djunami.

Djuny ciągną się po części na wybrzeżu, po części zaś wąskimi, długimi pasami łądu śród morza; te ostatnie noszą miano mierzeji i oddzielają od morza zatoki, zwane haffami: na zachodzie mierzeja **Świeża** oddziela zatokę **Świeżą**, na wschodzie mierzeja **Kurońska** — zatokę Kurońską.

Mierzeje były początkowo lotnymi piaskami i zasypywały pola uprawne, a nawet całe wioski, obecnie człowiek stara się je utrwalić, roślinami, udającymi się na piaskach.

Zatoki niezupełnie są odcięte od morza, lecz łączą się z nimi wąskimi cieśninami, tworzącymi odpływy.

Nad cieśninami, łączącymi te zatoki z morzem, leżą porty: **Piława** u wejścia z zatoki Fryskiej, **Kłajpeda (Mémel)** u wyjścia z zatoki Kurońskiej.

Rzeki, uchodzące do tych zatok, zapełniają je coraz bardziej swymi osadami.



Rys. 25. Mierzeja Fryska.

Między zatoką Fryską i Kurońską wkracza w morze wynioślejszy czworoboczny, obfitujący w bursztyn półwysp **Sambja**, którego zbocza spadają stromo ku morzu. Na północowschodzie, na mierzeji Kurońskiej, utrzymała się jeszcze ludność, pokrewna Litwinom **Kuronowie**, zajmujący się zbieraniem bursztynu.

Nizina Nadbałtycka wciska się na zachodzie wzdłuż Wisły do ujścia Brdy, tworząc w Pojezierzu **poprzeczną dolinę**, o stromych, malowniczych zboczach; na wschodzie nizina wkracza wzdłuż Niemna i Szeszupy, tworząc **Nizinę Nadniemeńską**.

Nizina Nadbałtycka składa się z żyznego mułu, zwłaszcza na deltach Wisły, Pregoly i Niemna, zwanych inaczej **żuławami**.

Żuławy odznaczają się wielką żyznością, zwłaszcza żuławy **Wiślańskie**: spotykamy tu bujne łąki, które są podstawą hodowli bydła (krowy żuławskie), oraz pola pszenicy, rzepaku i buraków cukrowych; uprawa tych ostatnich wzmogła się znacznie od czasu przeprowadzenia tu licznych kolei.

Mieszkańcy tej krainy są bardzo pracowici, przecięli oni tę błotnistą krainę licznymi osuszającymi kanałami oraz groblami, by zabezpieczyć pola od wylewów rzecznych, które zdarzają się tu często podczas puszczania lodów.

Kraina ta leży, zwłaszcza w północnej swej części, niżej poziomu morza, tworząc depresję; rzeki jej mają bardzo mały spadek, spotykamy tu też mnóstwo wiatraków.



Rys. 26. Gdańsk.

Miasta Niziny Nadbałtyckiej znajdują się tu głównie przy ujściach rzek. Najważniejszym z nich jest **Gdańsk**,

który leży nad Wisłą w pobliżu jej ujścia do morza, a zatem na zbiegu żeglugi rzecznej i morskiej.

Dzięki swemu położeniu Gdańsk był od najdawniejszych czasów jednym z największych miast portowych w Polsce: wywoził on naturalne płody za granicę, a sprowadzał towary kolonialne i różne wyroby. Obecnie jednak z powodu podziału politycznego Wisły między różne państwa, oraz przekopania kanału od Leniwki wprost na północ do morza, miasto utraciło wiele na znaczeniu. Gdańsk posiada szkołę handlową i marynarki.

Na lewym brzegu Leniwki leży **Tczew**; stąd prowadzi kolej żelazna przez Wisłę do **Malboga**, leżącego na prawym wynioślejszym brzegu Nogatu.

Malborg był niegdyś rezydencją mistrzów krzyżackich, obecnie jest węzłem kolei żelaznej.



Rys. 27. Malborg.

Nizina Nadniemeńska na dorzeczu dolnego Niemna i Szeszupy jest krainą żyzną; pokrywały ją dawniej bujne lasy, głównie dębowe i lipowe; pierwsze służyły pogań-

skim Litwinom jako świątynie, którym cześć boską oddawano, drugie dostarczały słynnego miodu (lipiec).

Obecnie jednak lasy w znacznej części zostały wycięte, a żyzny grunt zamieniono na pola orne, gdzie uprawiają pszenicę i chmiel.

Nad Niemnem, przy ujściu doń Wilji, w malowniczej Kowieńskiej dolinie leży **Kowno**, jedno z najdawniejszych miast na Litwie; miało ono niegdyś dla Litwinów ważne obronne znaczenie w walce z Krzyżakami; obecnie jest także obwarowane.



Rys. 28. Dolina Mickiewicza pod Kownem.

Delta Niemna i Pregoly jest podobnie jak delta wiślana, bardzo żyzna i podobnie, jak ona, przetrnięta licznymi osuszającymi kanałami oraz groblami ochronnymi, posiada jednak jeszcze znaczne moczary, zwłaszcza nad Gilją i Russą.

Powyżej delty Niemna na lewym jego brzegu leży główne miasto Litwy pruskiej, **Tylża**, prowadząca handel drzewem a nad Pregolą, w miejscu jej ujścia do zatoki świeżej,

znaczące miasto **Królewiec**, silnie obwarowana pruska forteca; morskim portem Królewca jest **Piława**, połączona z nim kanałem, przeprowadzonym w poprzek płytkiego haffu.

Pojezierze Litewskie.

Pojezierze Litewskie leży na wschód Niemna i ciągnie się do Dźwiny i Dniepru; na północozachodzie jest oddzielone od Pojezierza Żmudzkiego, niziną rzeki Nieviaży, na północy przechodzi ku Pojezierzu Kurlandzkiemu.

Zachodnią część tej krainy, wraz ze wschodnią częścią Niziny Nadniemeńskiej, stanowi **Litwę**, zamieszkaną przez **Litwinów**; wschodnią część Pojezierza Litewskiego stanowi **Ruś Biała**, sięgająca na wschodzie dorzecza górnej Dźwiny i Dniepru i jest zamieszkaną przez **Rusinów**; którzy rozprzestrzeniają się na zachodzie wzdłuż górnego Niemna i Biebrzy aż do Królestwa.

Zachodnią część Pojezierza jest zroszona górnym Niemnem i Wilją. Obie te rzeki mają bieg zachodni i płyną prawie równolegle do siebie: Niemen od źródeł do Grodna, Wilja od źródeł do ujścia.

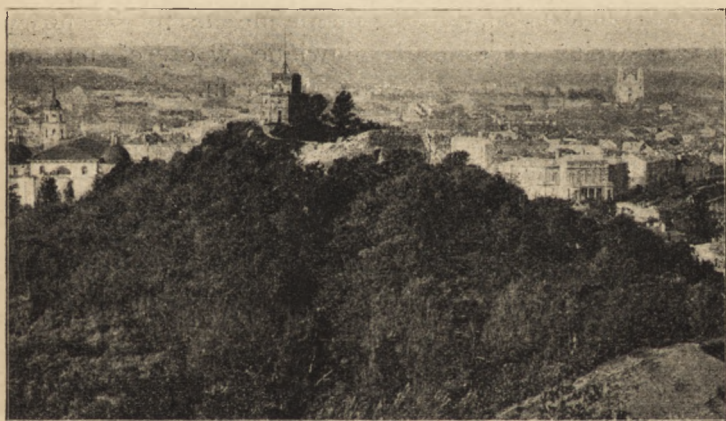
Kraina ta odznacza się żyznością, spotykamy tu dość znaczne jeszcze lasy dębowe i lipowe: w tych ostatnich kwitnie bartnictwo, a na żyznej glebie, zwłaszcza na zachodzie rolnictwo.

Niemen w swym biegu ku zachodowi przepływa krainę jeziorną, bagnistą i pokrytą borami; na południu, na dziale wodnym między Niemnem i Prypecią, Pojezierze wznosi się wysoko; okolica odznacza się malowniczością, zwłaszcza w okolicach jeziora **Świtezi**, **Nowogródka**, **Nieświeża** i **Zaosia**.

Od Grodna do Kowna Niemen w swym biegu północnym przeżyna się przez Pojezierze, tworząc głęboką dolinę. Zbocza Pojezierza spadają stromo ku dolinie Niemna i są bardzo malownicze: świeża zieloność lip, dębów i brzoź pokrywa zbocza, wśród których w skalistych dolinach wiją się bystre strumienie Pojezierza.

Żegluga w tej części Niemna jest utrudniona z powodu skał, sterczących na dnie rzeki.

Na początku doliny średniego Niemna leży **Grodno**, dawna forteca Litwinów przeciw Krzyżakom, obecnie krzyżownica dróg kolejowych; w pobliżu znajdują się **Druskieuiki** ze źródłami mineralnymi.



Rys. 29. Wilno.

W północnej części doliny, przy wejściu do pętlicy Birsztąńskiej, leżą **Birsztany**, również miejscowość ze źródłami leczniczymi.

Wilja w górnym biegu płynie podobnie jak górny Niemen w błotnistej, jeziornej okolicy, później przerzyna

się przez Pojezierze w malowniczych górach **Ponarskich**, które są stromym, przez rzeki pożłobionym zboczem Pojezierza, spadającego ku dolinie Wilji.

W biegu tym otrzymuje z lewej Wilejkę; przy połączeniu się tych rzek leży w malowniczej okolicy gubernjalne miasto, **Wilno**.

Wschodnia część Pojezierza Litewskiego zroszona jest Berezyną, która przepływa tę krainę w kierunku południowym i uchodzi z prawej do Dniepru.

Na północy, w górnym swym biegu Berezyna łączy się z Dźwiną Zachodnią kanałem **Berezyńskim**, który służy głównie dla spławu drzewa.

Kraina ta jest piaszczysta, nieurodzajna, pokryta jeszcze dość znacznymi, wysokopiennymi lasami sosnowymi, które są wciąż wycinane i spławiane w części na północ Dźwiną, w części na południe Dnieprem.

Ze zbóż rodzi się tu głównie żyto i kartofle; z powodu chłodnego i dżystego klimatu żyto suszą tu na tak zwanych „perepletach“, wysokich płotach z żerdzi, umyślnie w tym celu zbudowanych.

Żyto tutejsze nie wystarcza na wyżywienie mieszkańców, to też często mieszają oni korę drzewną do mąki z której pieką chleb.

Białorusini trudnią się tu także spławem drzewa.

We wschodniej części Pojezierza Litewskiego na Białej Rusi w miejscu, gdzie Dźwina i Dniepr górnym biegiem zbliżają się do siebie, leżą dwa miasta: **Witebsk** nad Dźwiną i **Smoleńsk** nad Dnieprem.

Miasta te zawdzięczają swe znaczenie zbliżeniu się rzek, uchodzących do dwóch różnych mórz. Oddawna też tędy przewożono towary, z jednej rzeki na drugą; obecnie miasta te są połączone koleją, która wzdłuż Dźwiny prowadzi do Rygi.

W południowej części Białej Rusi leży nad Berezyną silna forteca Bobrujsk, na drodze, prowadzącej wzdłuż południowej krawędzi Pojezierza; na północozachód stąd, nad Świsłoczą, prawym dopływem Berezyny, na krzyżownicy kolei żelaznych, leży w malowniczej okolicy **Mińsk**, starodawny gród słowiański.

W północnej części tej krainy, na prawym wyniosłym brzegu Dźwiny Zachodniej leży **Połock**, jedno z najdawniejszych miast na Rusi, które podobnie jak Witebsk i Smoleńsk, jako leżące nad rzekami granicznymi, miało ważne znaczenie wojenne.

Obecnie takie znaczenie ma forteca **Dźwińsk** czyli **Dynaburg** nad Dźwiną oraz wyżej wspomniany Bobrujsk nad Berezyną.

Dźwińsk leży już na przejściu do Pojezierza Kurlandzkiego, na krzyżownicy dróg kolejowych: jednej, prowadzącej z Warszawy do Petersburga, drugiej wzdłuż Dźwiny do Rygi.

Pojezierze Żmudzkie.

Pojezierze Żmudzkie leży na północ dolnego Niemna i na zachód niziny Niewiaży; na zachodzie pochyla się łagodnie ku nizinie nadbrzeżnej, na północy przechodzi w Pojezierze Kurlandzkie.

Wyżyna wznosi się nieznacznie z otaczającej ją wsząd niziny i jest zroszona **Dubissą** i górną **Windawą**. Rzeki te biorą początek w pobliżu siebie, lecz płyną w przeciwnych kierunkach: Dubissa na południe do Niemna, Windawa na północ do morza. Zbliżenie się górnych biegów tych rzek wywołało projekt kanału **Windawskiego**.

Kraina ta odznacza się wielką żyznością; dawniej pokrywały ją obszerne puszcze, głównie dębowe i lipowe,

z których pozostały tu jeszcze dość znaczne resztki, jak **puszcza Kurtowiańska**.

W lasach lipowych ludność zajmowała się od najdawniejszych czasów bartnictwem; lasy służyły również Litwinom i Żmudzinom za schronienie przed najazdem Krzyżaków.

Na urodzajnej ziemi Pojezierza zwłaszcza na północ Niemna, rozwinęło się rolnictwo; sieją tu pszenicę i len; ten ostatni z powodu swej dobroci, jest ważnym przedmiotem handlu.

Z powodu jednak dżdżystego lata, zboża suszą tu podobnie jak na Białej Rusi, na perepletach.

Wybrzeże Bałtyku jest tu nieurodzajne i bagniste, lecz pracowici mieszkańcy osuszyli w wielu miejscach bł-



Rys. 30. Połaga.

ta zapomocą kanałów, a nieurodzajne wybrzeże użyźniają roślinami, wyrzuconymi tu przez morze; dzięki temu i ta nieurodzajna ziemia dostarcza często dość obfitych plonów.

W południowej części tej krainy mieszkają **Litwini**, w północnej — pokrewni im **Żmudzini**.

Tu, na jednostajnym wybrzeżu morskim, leży **Libawa**, port prawie nigdy nie zamarzający, to też został on połączony koleją żelazną z Kownem.

W południowej części wybrzeża leży **Połąga**, odznaczająca się malowniczą okolicą i kąpielami morskimi.

Niedaleko stąd wznosi się góra **Biruty**, która wśród tego płaskiego kraju była przedmiotem czci dawnych Litwinów.

W południowej części leży na wyżynie słynne miasteczko **Kroże**, w północnowschodniej **Szawle**, pamiętne bitwą.

Pojezierze Kurlandzkie.

Pojezierze Kurlandzkie ciągnie się na północy Żmudzkiego, na zachodzie i północy przechodzi w nizinę nadbrzeżną morza Bałtyckiego, na wschodzie jest oddzielone Dźwiną od swego przedłużenia **Pojezierza Inflanckiego (Liwńskiego)**.

Zachodnia, wyższa część zajmuje dorzecze dolnej Windawy, oraz tępy półwysep Kurlandzki, w wschodnią niższą, na dorzeczu **Aa Kurlandzkiej** i dolnej Dźwiny, wcisła się zatoka **Ryska**, której wybrzeże zachodnie jest niedogodne do żeglugi z powodu licznych mielizn.

Klimat tej krainy, jako leżącej już w wyższych szerokościach geograficznych, jest chłodny, a bliskość morza czyni go wilgotnym, to też ziemie są tu wilgotne chociaż dość urodzajne, wszystkie prawie drogi prowadzą po groblach, wyniesionych ponad poziom okolicznych pól.

Krainę tę zamieszkują głównie **Łotysze**, Niemcy i Rosjanie.

Łotysze, pokrewni Litwinom i dawnym Prusom, rozprzestrzeniają się także na północo-wschód dolnej Dźwiny, na Pojezierze Inflanckie i stanowią żywioł rolniczy i robotniczy. Większymi właścicielami ziemskimi, mieszczanami oraz urzędnikami są Niemcy i Rosjanie.

Miasta znajdują się tu głównie na wybrzeżu, przy ujściach ważniejszych rzek.

Przy ujściu Windawy do morza leży port **Windawa**; we wschodniej części, na dorzeczu Aa Kurlandzkiej leży **Mitawa**, niegdyś rezydencja Kawalerów Mieczowych.

Miasto leży jakby w olbrzymiej kotlinie, otwartej ku morzu, a otoczonej wzniesieniami Pojezierza Kurlandzkiego i Żmudzkiego. Z wyniosłości tych spływają dośrodkowo liczne drobne rzeczki systematu rzeki Aa ku Mitawie; stąd rzeki te połączone, zwracają się ku północy, do zatoki Ryskiej.

W pobliżu ujścia Dźwiny do zatoki Ryskiej leży gubernjalne¹⁾ miasto **Ryga**, najważniejszy po Petersburgu port handlowy Rosji.

Ztąd wywożą głównie surowe płody Rusi Białej, jak zboże, len, lój, a szczególnie drzewo, zwłaszcza masztowe sosny, zakupywane przez Anglików do budowy okrętów.

Przy samym ujściu Dźwiny do zatoki leży **Djament (Dunamünd)**, forteca, broniąca wejścia do Dźwiny.

W okolicy Rygi uprawiają kminek, z którego wyrabiają tu likiery.

¹⁾ Gubernji Inflanckiej.

Książka niniejsza jest w części spopularyzowaniem mojej obszerniejszej Geografii Królestwa Polskiego; prócz tego jednak korzystałam z prac: Nałkowskiego, Romera, Sujkowskiego, Jezierskiego, Karłowicza, Janowskiego i innych.

DODATEK STATYSTYCZNY.

Obszar ziem Polskich w wyżej podanych granicach wynosi około 18 000 mil. □ ludności około 60 000 000, średnia gęstość zaludnienia 3 300 na 1 m. □.

Liczba mieszkańców większych miast Niziny Polskiej.

| | tys. mieszkańców | | tys. mieszkańców |
|------------------|------------------|--------------------|------------------|
| Warszawa | 756 | Lwów | 180 |
| Wrocław | 471 | Wilno | 163 |
| Odessa | 450 | Gdańsk | 160 |
| Łódź | 352 | Poznań | 137 |
| Kijów | 319 | Kiszyniów | 126 |
| Ryga | 283 | Kraków | 104 |
| Szczecin | 224 | Mińsk | 91 |
| Królewiec | 224 | Zgorzelice | 84 |
| Żytomierz | 81 | Lublin | 50 |
| Jassy | 79 | Brześć Litewski | 43 |
| Czerniowce | 76 | Dorpat | 42 |
| Kowno | 74 | Grodno | 42 |
| Białystok | 66 | Kamieniec Podolski | 39 |
| Huta Królewiecka | 66 | Tylża | 37 |
| Dynaburg | 66 | Grudządz | 36 |
| Witebsk | 66 | Katowice | 36 |
| Libawa | 65 | Kołomyja | 36 |
| Frankfurt | 64 | Mitawa | 35 |
| Gliwice | 61 | Stanisławów | 35 |
| Lignica | 60 | Tarnów | 34 |
| Bytom | 60 | Racibórz | 33 |
| Smoleńsk | 57 | Piotrków | 32 |
| Elbląg | 56 | Tarnopol | 32 |
| Berdyczów | 54 | Toruń | 32 |
| Bydgoszcz | 54 | Opole | 31 |
| Częstochowa | 54 | Radom | 30 |
| Przemysł | 53 | | |

Faint, illegible text at the top of the page, possibly bleed-through from the reverse side.

| | | | |
|-----|-----|-----|-----|
| 100 | ... | ... | ... |
| 101 | ... | ... | ... |
| 102 | ... | ... | ... |
| 103 | ... | ... | ... |
| 104 | ... | ... | ... |
| 105 | ... | ... | ... |
| 106 | ... | ... | ... |
| 107 | ... | ... | ... |
| 108 | ... | ... | ... |
| 109 | ... | ... | ... |
| 110 | ... | ... | ... |
| 111 | ... | ... | ... |
| 112 | ... | ... | ... |
| 113 | ... | ... | ... |
| 114 | ... | ... | ... |
| 115 | ... | ... | ... |
| 116 | ... | ... | ... |
| 117 | ... | ... | ... |
| 118 | ... | ... | ... |
| 119 | ... | ... | ... |
| 120 | ... | ... | ... |

SPIS RZECZY.

| | Str. |
|---|------|
| Rzut oka ogólny na całość Ziem Polskich | 5 |
| Położenie i granice | 5 |
| Kształt powierzchni | 8 |
| 1. Północne stoki Sudetów i północne stoki Karpat wraz z Nizinami Podgóorskimi | 8 |
| 2. Nizina Polska | 11 |
| Rzeki i jeziora | 15 |
| Klimat | 27 |
| Rośliny | 27 |
| Zwierzęta | 28 |
| Ludność | 29 |
| Poszczególne krainy | 33 |
| Pas górski Południowy (Graniczny) oraz Niziny Podgóorskie | 33 |
| Północny stok i Przedgórze Sudetów | 33 |
| Północny stok i Przedgórze Karpat | 35 |
| Niziny Podgóorskie | 43 |
| Nizina Nadodrzańska | 43 |
| Nizina Nadwiślańska | 45 |
| Nizina Naddniestrzańska | 46 |
| Nizina Nadpruciańska | 48 |
| Wyżyna Południowej Polski | 48 |
| Wyżyna Śląska | 48 |
| Wyżyna Małopolska | 52 |
| Jura Krakowska | 52 |
| Góry Kielecko-Sandomierskie | 56 |
| Wyżyna Śródkowa | 56 |
| Wyżyna Podolsko-Ukraińska | 62 |
| Wyżyna Lubelska | 65 |
| Wyżyna Podolska | 68 |
| Wyżyna Wołyńska | 70 |

| | Str. |
|--|------|
| Wyżyna Ukrainńska | 71 |
| Nizina Czarnomorska | 74 |
| Kraina Wielkich Dolin | 76 |
| Wielkopolska z Kujawami | 76 |
| Wielkopolska | 78 |
| Kujawy i Międzyrzecze Wielkopolskie | 79 |
| Niższe Mazowsze | 82 |
| Nizina Mazowiecka | 83 |
| Wyżyna Mazowiecka | 84 |
| Podlasie | 87 |
| Wyżyna Łukowska | 87 |
| Międzyrzecze Podlaskie | 89 |
| Polesie | 91 |
| Pojezierze Bałtyckie z Niziną Nadbałtycką | 93 |
| Pojezierze Pomorskie | 95 |
| Pojezierze Polskie, Pruskie albo Mazowieckie | 98 |
| Pojezierze Litewskie | 106 |
| Pojezierze Żmudzkie | 107 |
| Pojezierze Kurlandzkie | 111 |

Błędy dostrzeżone.

| Str. | wiersz | zamiast: | powinno być: |
|------|--------|--------------------------------|--|
| 8 | 3 | od góry Kładzkiej Popradu | Kładzkiej oraz dolina Popradu |
| 10 | 13 | od dołu Odry | Olzy |
| 11 | 14 | od góry a | i |
| 18 | 7 | od dołu z bogach | zboczach |
| 31 | 1 | od dołu | wyrazy: „górnjej Wisły i“ prze- nieść do wiersza 3-go od dołu po wyrazie: dorzecze |
| 35 | 15 | od góry Oprawa | Orawa |
| 46 | 6 | „ „ Wistoke | Wisłokę |
| „ | 16 | „ „ wcgód | wschód |
| „ | 12 | od dołu łąkowyzh | łąkowych |
| 50 | 4 | od góry Kładnica | Kłodnica |
| 52 | 9 | „ „ Ostrowa | Ostrawa |
| „ | 10 | „ „ będące | będącymi |
| 55 | 6 | od dołu Paukach | Pankach |
| 56 | 16 | „ „ Kielecko-Lagowską | Kielecko-Łagowską |
| „ | 6 | „ „ Mksłowskiego | Masłowskiego |
| 60 | 5 | od góry ko | ku |
| „ | 10 | od dołu Czarkowie | w Czarkowych |
| 61 | 1 | „ „ dorzeczu Nidy | dorzeczu Pilicy i Nidy |
| 62 | 3 | od góry Nidą | Pilicą |
| 63 | 6 | „ „ najstarszych | najstarszych osadowych |
| 68 | 13 | „ „ łagodniejszych | ; na łagodniejszych |
| 69 | 12 | od góry kurhaany | kurhany |
| 70 | 11 | od dołu Sbaczczą | Sluczą |
| „ | 4 | od góry ona | ono |
| „ | 17 | „ „ stronie, w Mołdawji, Prutu | stronie Prutu, w Mołdawji |
| 73 | 6 | od dołu Inguteku | Ingutem |
| 74 | 1 | „ „ fabrycznym | febrycznym |
| 76 | 3 | „ „ Śląskiem | Królestwem |
| 78 | 14 | od góry dolinę | doliną |
| 81 | 1 | „ „ znacznie | znaczenie |
| 87 | 10 | „ „ Pojezierza | Pojezierza |
| 89 | 10 | „ „ Muchowca | Muchawca |
| 92 | 12 | „ „ północy | północny |
| 94 | 1 | „ „ wskutek | wskutek |
| 95 | 11 | „ „ północozachód | północozachodzie |
| 100 | 14 | od dołu Sowy | Skwy |
| 103 | 2 | od góry Wińślańskie | Wiśłańskie |
| 107 | 2 | od góry przeżyna | przerzyna |
| 111 | 16 | od dołu nadbrzeżnią | nadbrzeżną |
| 112 | 4 | od góry mieszczaninami | mieszczanami |
| „ | 5 | od dołu Inflandzkiej | Inflanckiej |



Księgarnia M. Borkowskiego

Marszałkowska Nr. 97, (pomiędzy Nowogrodzką a Żórawią).

P o l e c a

następujące własne wydawnictwa szkolne i książki treści pedagogicznej

DO NAUKI JĘZYKA FRANCUSKIEGO:

Rb. kop.

- | | |
|--|------|
| Bobowska E. Osterloff N. Cours pratique de grammaire française à l'usage des Polonais | — 50 |
| — Cours pratique de grammaire française à l'usage des Polon. II (w druku) | — — |
| Osterloff N. Metoda języka francuskiego. Wydanie II, (z 190 rysunk.) | — 90 |

LECTURES CHOISIES.

Avec notes explicatives et vocabulaire par N. Osterloff.

- | | |
|--|------|
| 1. Contes de fées | — 15 |
| 2. Daudet Alph. L'enfant espion.—La dernière classe. Le portedrapeau.—Le mauvais zouave.—Les trois sommations | — 20 |
| 3. Lemaître J. Maupassant. Sophie de Montcerney. La mère Sauvage | — 15 |
| 4. Recueil d'anecdotes. | — 15 |

P O D P R A S A :

- | | |
|---|-----|
| 5. Lamartine. V. Hugo. Al. de Vigny: | |
| a) La jeunesse de Lamartine. Riches et pauvres | — — |
| b) Le capitaine du „Normandy“. Les deux petits abandonnés | — — |
| c) L'enfant officier | — — |
| 6. 7. Saintine X. Picciola. I II. | — — |
| 8. Daudet Alph. La mule du pape. La partie de billard. Le sous-préfet aux champs | — — |
| 9. Richebourg E. Theuriet A. a) La Bavarde. b) Fils de veuve | — — |
| 10. Coppée. L'enfant perdu | — — |
| 11. Daudet Alph. L'arrivée. Premier habit. Un soir de première | — — |
| 12. Maupassant. A cheval.— Victor Sardou. L'obus | — — |

DO NAUKI JĘZYKA NIEMIECKIEGO:

NEUE AUSWAHL, BEARBEITET VON VALENTINE STRUMF:

- | | |
|------------------------------|------|
| 1. Andersen I | — 15 |
| 2. Andersen II | — 10 |
| 3. Gespräche | — 10 |
| 4. Hauptmann | — 10 |
| 5. Paul von Schönthan | — 10 |
| 6. Heinrich Heine | — 25 |
| 7. Wilhelm Hauff | — 15 |

DO NAUKI HISTORJI I GEOGRAFJI:

- | | |
|--|------|
| Chociszewski J. Historia Polski 35 kop., w oprawi kartonowej | — 45 |
| — Krótka historia Polski | — 15 |
| — Historia dawnej Polski w króciuchnym zarysie dla dzieci polskich | — — |

Nałkowska Anna. Geografia ziem polskich.

- | | |
|---|------|
| Penzig R. Jak odpowiadać na pytania dziecięce. Tłumaczyły z niemieckiego M. Lipska i Z. Rotszajnowa | 1 80 |
| Umiński W. Cuda przemysłu. Ważniejsze dzieła pracy ludzkiej, w elementarnym zarysie, z 33 rysunkami. W oprawie kartonowej | 1 20 |
| Ustawy komisji edukacji narodowej do stanu akademickiego i na szkoły w krajach Rzeczypospolitej przepisane w roku 1783. | 1 — |