

## Struktura narodowościowa Polski w świetle wyników spisu powszechnego z 2011 roku \*

*The ethnic structure of Poland in light of the results  
of the 2011 National Census*

**MAREK BARWIŃSKI**

Wydział Nauk Geograficznych, Uniwersytet Łódzki,  
90-142 Łódź, ul. Kopcińskiego 31, marbar@geo.uni.lodz.pl

**Zarys treści.** W artykule podjęto próbę oceny wpływu metod przeprowadzenia spisu powszechnego w 2011 r. w Polsce na wyniki dotyczące struktury narodowościowej oraz analizy samych wyników, a zwłaszcza porównania ich z rezultatami sprzed dekady. Według autora istotne różnice ilościowe i jakościowe pomiędzy dwoma ostatnimi spisami ludności z 2002 i 2011 r. w głównej mierze zostały spowodowane odmiennymi metodami ich przeprowadzenia oraz obliczania wyników, natomiast w mniejszym stopniu ewolucją poczucia tożsamości narodowej wśród grup mniejszościowych. Ponad trzykrotny wzrost liczebności mniejszości narodowych i etnicznych w Polsce w latach 2002-2011 był konsekwencją wprowadzenia możliwości deklarowania podwójnej identyfikacji narodowej oraz zaliczania do mniejszości osób deklarujących niepolską narodowość na miejscu drugim, razem z polską tożsamością narodową.

**Słowa kluczowe:** struktura narodowościowa Polski, spis powszechny, mniejszości narodowe, mniejszości etniczne, metody badań demograficznych.

### Wprowadzenie

Określenie liczebności mniejszości narodowych i etnicznych w Polsce w II połowie XX w. było bardzo trudne, głównie z powodu licznych ruchów migracyjnych, niesprzyjających deklaracjom narodowościowym uwarunkowań politycznych oraz braku oficjalnej statystyki narodowościowej (Eberhardt, 1996, 2006, 2008; Sobczyński, 2000; Gawryszewski, 2005). Pytanie o narodowość zawierał tylko pierwszy po wojnie spis ludności z 1946 r., jednak jego wyniki z wielu

---

\* Projekt został sfinansowany ze środków Narodowego Centrum Nauki przyznanych na podstawie decyzji numer DEC-2011/01/B/HS4/02609.

powodów były mało wiarygodne i nieprzydatne do analizy ówczesnej struktury narodowościowej Polski. Został zorganizowany głównie w celu określenia strat ludnościowych wywołanych wojną i okupacją oraz ustalenia liczebności i rozmieszczenia podlegającej wysiedleniu ludności niemieckiej. Spis przeprowadzono w bardzo niestabilnej, dynamicznej sytuacji demograficznej, podczas trwających przesiedleń – zarówno wysiedleń Niemców, Ukraińców, Łemków, Białorusinów i Litwinów, jak i przesiedleń ludności polskiej z ziem zajętych przez ZSRR. Ponadto w kwestionariuszu spisowym wyróżniono jedynie Polaków, Niemców i „innych” oraz osoby, w stosunku do których toczyły się postępowania rehabilitacyjne lub weryfikacyjne. Jest także prawdopodobne, że osoby narodowości podlegających wówczas przesiedleniom, obawiając się deportacji, mogły świadomie deklarować narodowość polską. Spis nie objął osób zatrudnionych przez wojska radzieckie (w dużym stopniu Niemców), a w podziale na narodowości nie uwzględniono w nim żołnierzy (ponad 300 tys. osób). Nie opublikowano wyników tego spisu w odniesieniu do gmin i powiatów, co dodatkowo utrudniało ocenę ich wiarygodności. Jest bardzo prawdopodobne, że liczebność Niemców i „innych” była zaniżona, a wyniki tego spisu nie oddają rzeczywistej struktury narodowościowej Polski w 1946 r. (Olejnik, 2003; Eberhardt, 2010). W kolejnych spisach powszechnych w okresie PRL nie było pytań dotyczących tożsamości narodowej, a struktura etniczna była określana jedynie szacunkowo (Gawryszewski, 2005).

Pomimo niewątpliwego występowania w ciągu ostatnich kilkudziesięciu lat procesów asymilacyjnych, w tym polonizacyjnych, wśród mniejszości narodowych, nie znajdowały one odzwierciedlenia w różnych szacunkach dotyczących ich liczebności, według których liczba przedstawicieli tzw. tradycyjnych mniejszości narodowych w Polsce, począwszy od lat 1950., albo utrzymywała się na podobnym poziomie, albo nieznacznie choć systematycznie rosła. Natomiast upowszechnienie na początku lat 1990. szacunkowych danych dotyczących liczebności członków licznie powstających wówczas organizacji narodowościowych, dalszy brak oficjalnych danych spisowych oraz przekonanie wielu badaczy, że w okresie PRL władze celowo zaniżały liczebność ludności niepolskiej (m.in. Sakson, 1991; Hołuszko, 1993; Eberhardt, 1996; Kurcz, 1997; Chałupczak i Browarek, 1998; Sobczyński, 2000), spowodowały wyraźny wzrost szacowanej liczebności poszczególnych mniejszości narodowych i etnicznych.

Dopiero przeprowadzony w 2002 r. spis powszechny zawierający pytanie dotyczące narodowości po raz pierwszy od kilkudziesięciu lat przedstawił „oficjalną” liczebność oraz rozmieszczenie społeczności niepolkich na terytorium Rzeczypospolitej. Wykazał on niewielką liczebność mniejszości narodowych i etnicznych, zdecydowanie odbiegającą od wcześniejszych szacunków (Sakson, 1991; Hołuszko, 1993; Eberhardt, 1996, 2006; Sadowski, 1997; Chałupczak i Browarek, 1998; Sobczyński, 2000; Nijakowski i Łodziński, 2003; Babiński, 2004; Łodziński, 2005, 2006c; Barwiński, 2006; Chałupczak, 2006; Szczygielski, 2006; Wysoki, 2006, 2010). Z jednej strony ukazał skalę wcześniejszego prze-

szacowania liczebności niepolskich narodowości oraz natężenie procesów polonizacyjnych, które zaszły w ciągu ostatniego półwiecza, z drugiej zaś, z powodu przyjętej metody przeprowadzenia spisu i konstrukcji pytania (*Instrukcja metodologiczna...*, 2001) oraz uwarunkowań społecznych, zaniżył liczebność mniejszości narodowych w Polsce<sup>1</sup>.

Zamieszczanie pytań dotyczących identyfikacji narodowej w spisach powszechnych, wywołuje argumenty zarówno „za”, jak i „przeciw” (Adamczuk i Łodziński, 2006). Podstawowym celem spisu jest uzyskanie pełnej informacji o stanie i strukturze ludności według podstawowych cech demograficznych, społecznych i ekonomicznych. Według standardów międzynarodowych problematyka narodowościowa nie należy do podstawowego zakresu tematycznego spisów powszechnych, dlatego umieszczanie pytań etnicznych jest traktowane opcjonalnie. Jednak w przypadku Polski, zapisy przyjętej 6.01.2005 r. *Ustawy o mniejszościach narodowych i etnicznych oraz o języku regionalnym* narzucają konieczność uwzględniania pytań dotyczących tożsamości narodowej i językowej w spisach ludności<sup>2</sup>.

Definiując mniejszości narodowe i etniczne, *Ustawa* wyróżnia i obejmuje szczególną ochroną prawną dziewięć mniejszości narodowych: białoruską, czeską, litewską, niemiecką, ormiańską, rosyjską, słowacką, ukraińską i żydowską, cztery mniejszości etniczne: karaimską, łemkowską, romską i tatarską oraz uznaje język kaszubski za jedyny w Polsce język regionalny. Zawarto w niej także szczegółowy wykaz praw dla przedstawicieli wyszczególnionych mniejszości narodowych i etnicznych, m.in. dotyczących organizacji i funkcjonowania oświaty, ochrony i rozwoju tożsamości kulturowej czy dwujęzycznych nazw miejscowości<sup>3</sup>. Ponadto gwarantuje ona możliwość używania języka mniejszości jako języka pomocniczego w urzędach. Warunkiem wprowadzenia tego przepisu jest minimum 20% deklaracji niepolskiej narodowości lub posługiwania się językiem regionalnym wśród ogółu mieszkańców gminy, ustalone na podstawie wyników spisu powszechnego<sup>4</sup>.

<sup>1</sup> Struktura narodowościowa Polski na podstawie wyników spisu ludności z 2002 r. została omówiona m.in. przez G. Babińskiego (2004), L. Adamczuka i S. Łodzińskiego (2006), M. Barwińskiego (2006), H. Chałupczaka (2006), K. Szczygielskiego (2006), T. Wysockiego (2006) i P. Eberhardta (2008).

<sup>2</sup> Szczegółowo o samej ustawie oraz kontrowersjach związanych z jej uchwalaniem pisali m.in. S. Łodziński (2005, 2006a, 2006b) oraz M. Ślęzak (2006).

<sup>3</sup> Do grudnia 2013 r. na obszarze Polski zarejestrowano około 1080 dwujęzycznych nazw miejscowości. Zdecydowanie dominują (ponad 95%) nazwy polsko-kaszubskie oraz polsko-niemieckie, są także polsko-litewskie, polsko-białoruskie i polsko-łemkowskie (na podstawie danych Ministerstwa Administracji i Cyfryzacji <http://mniejszosci.narodowe.mac.gov.pl/mne/rejstry/rejestr-gmin/6794>, Rejestr-gmin-na-ktorych-obszarze-sa-uzywane-nazwy-w-jezyku-mniejszosci.html).

<sup>4</sup> Według wyników spisu z 2002 r. wymagany w ustawie poziom koncentracji terytorialnej osiągnęły tylko trzy mniejszości narodowe (niemiecka, białoruska i litewska) oraz deklarujący używanie języka regionalnego Kaszubi. Możliwość używania języka mniejszości jako pomocniczego istniała w 51 gminach (w tym w 28 z mniejszością niemiecką, w 12 z białoruską, w jednej z litewską oraz w 10 z ludnością posługującą się językiem kaszubskim), jednak do grudnia 2013 r. została wprowadzona na

Konsekwencją tego zapisu jest zobowiązanie Głównego Urzędu Statystycznego do zamieszczania w spisach ludności pytań dotyczących identyfikacji narodowej i językowej oraz wskazania gmin posiadających szczególne uprawnienia. Wynika z niego także istotne znaczenie rezultatów spisu ludności jako badania określającego strukturę narodowościową Polski w ujęciu nie tylko ilościowym, lecz także terytorialnym. W kontekście przyjętej w 2005 r. ustawy, jedną z najważniejszych prawnych oraz praktycznych konsekwencji spisu powszechnego dla mniejszości narodowych i etnicznych jest fakt, że jego wyniki stają się danymi urzędowymi, którymi muszą kierować się instytucje i organy administracji rządowej i samorządowej.

### **Metodyka spisu powszechnego w 2011 r.**

Przeprowadzony niespełna dekadę później, wiosną 2011 r., kolejny spis ludności, dawał nadzieję na weryfikację wcześniejszych danych i przedstawienie zmian struktury narodowościowej Polski na początku XXI w. Niestety, w obu spisach ludności zastosowano odmienne metody pozyskiwania danych i przedstawiania rezultatów, co utrudniło, choć nie uniemożliwiło, przeprowadzenie studiów porównawczych. Także wyniki obu spisów (w części dotyczącej kwestii narodowości) oraz procedury ich przeprowadzenia wzbudziły duże kontrowersje i spowodowały liczne zarzuty, zwłaszcza liderów organizacji narodowościowych.

Spis z 2011 r. został podzielony na – różniące się liczbą pytań w formularzu – badanie pełne oraz dużo obszerniejsze badanie reprezentacyjne, którym objęto mieszkańców 20% wylosowanych gospodarstw domowych (ponad 8 mln osób), z zamiarem uogólnienia danych na całą populację. Kolejnymi nowościami były: możliwość indywidualnego dokonania spisu za pomocą Internetu, zadeklarowania podwójnej tożsamości narodowej oraz (tylko w badaniu reprezentacyjnym) udzielenia odpowiedzi na pytania dotyczące wyznania i języka ojczystego. Dane zbierano ze zróżnicowanych źródeł: z rejestrów państwowych, z samospisu internetowego, wywiadu telefonicznego prowadzonego przez ankietera statystycznego oraz z wywiadu rejestrowanego na przenośnym urządzeniu elektronicznym prowadzonego przez rachmistrza spisowego. Wszystkie dane gromadzono na formularzach elektronicznych, bez użycia papieru (*Zasady opracowania wyników...*, 2012). Nie było natomiast, tak jak podczas spisu w 2002 r., bezpośrednich wizyt rachmistrza spisowego we wszystkich mieszkaniach. Taka forma przepro-

---

wniosek lokalnych władz w 30 gminach. Według wyników spisu z 2011 r., wymagany 20% poziom koncentracji terytorialnej osiągnęły te same społeczności, w takiej samej liczbie 51 gmin. Zmieniła się jednak ich struktura: mniejszość niemiecka stanowi ponad 20% ludności w 22 gminach, białoruska w 9 gminach, litewska w jednej, natomiast osoby deklarujące posługiwanie się językiem kaszubskim – w 19 gminach (na podstawie danych Ministerstwa Administracji i Cyfryzacji, <http://mniejszosci.narodowe.mac.gov.pl/mne/mniejszosci/wyniki-narodowego-spis/7003,Wykaz-gmin-w-ktorych-nie-mniej-niz-20-mieszkancow-nalez-y-do-mniejszosci-narodowej.html>).

wadzenia spisu, choć zgodna z zaleceniami międzynarodowymi, spowodowane była głównie oszczędnościami finansowymi.

Według informacji opublikowanych tuż po zakończeniu spisu na stronach internetowych Głównego Urzędu Statystycznego (Komunikaty Centralnego Biura Spisowego), w badaniu reprezentacyjnym spisano 100% wylosowanych mieszkań, natomiast w badaniu pełnym kompletne dane uzyskano dla 98,9% populacji, dla 0,9% populacji z powodu braku możliwości ustalenia adresu przebywania dane są niekompletne, a dla 0,2% brak było wystarczających danych do przeprowadzenia spisu. Z możliwości samodzielnego wypełnienia formularza spisowego za pomocą Internetu skorzystało zaledwie 12% populacji (około 4,5 mln osób). W tej grupie udział osób wywodzących się z mniejszości narodowych i etnicznych był prawdopodobnie istotnie wyższy niż wynika to ze statystyki narodowościowej. Było to konsekwencją aktywnego propagowania tej formy spisu w środowiskach ludności niepolskiej przez organizacje mniejszości narodowych oraz bezpośredniej pomocy w wypełnianiu formularzy internetowych podczas spisu. GUS poinformował także, że „jeśli do kogoś nie zgłosił się rachmistrz spisowy lub nie zadzwonił ankieter, oznacza to, że wszystkie wymagane zakresem tematycznym informacje są zebrane z rejestrów, a tym samym, zgodnie z ustawą o spisie, obowiązek udziału w spisie został wypełniony” (*Komunikat...*, 2011). Z rejestrów administracyjnych GUS mógł uzyskać szereg informacji wchodzących w zakres pytań zawartych w formularzu spisowym, jednak dane dotyczące m.in. narodowości mogły być zebrane wyłącznie za pomocą technik ankietowych, nie można ich pozyskać z żadnych rejestrów. Oznacza to, że jeżeli ktoś nie skorzystał z możliwości wypełnienia formularza spisowego poprzez Internet, nie zgłosił się do niego rachmistrz, ani nie zadzwonił ankieter, nie mógł zadeklarować własnej tożsamości narodowej, a GUS, wbrew własnym deklaracjom, nie dysponuje wiedzą na ten temat – mogą to być wyłącznie dane szacunkowe.

GUS podkreślił, że w 86 gminach z największym (ponad 10%) udziałem mniejszości narodowych (według danych ze spisu w 2002 r.) badanie pełne objęło wszystkich mieszkańców, którzy mieli możliwość zadeklarowania własnej tożsamości narodowej i językowej (*Zasady opracowania wyników...*, 2012). Umożliwiło to zebranie danych dotyczących narodowości o dużej koncentracji terytorialnej, np. Niemców, Białorusinów czy Litwinów. Z kolei w kilkuset gminach zamieszkałych w niewielkim stopniu przez mniejszości narodowe i etniczne nie wszyscy mieszkańcy, w tym przedstawiciele mniejszości, zadeklarowali przynależność narodową. Ponadto taka metoda w dużym stopniu eliminuje możliwość zebrania rzetelnych danych statystycznych dla mniejszości silnie rozproszonych, np. Ukraińcy w 2002 r. tylko w dziewięciu gminach stanowili ponad 10% ogółu mieszkańców, Łemkowie zaledwie w jednej gminie, a m.in. Czesi, Ormianie, Rosjanie, Słowacy, Tatarzy czy Żydzi – wręcz w żadnej.

Z powodu niewielkiego zainteresowania samospisem internetowym oraz braku wizyty rachmistrza spisowego w wielu mieszkaniach, spis z 2011 r. nie

wypełnił co najmniej dwóch – spośród czterech – podstawowych kryteriów współczesnych spisów ludności<sup>5</sup>, tj. kryterium powszechności<sup>6</sup> oraz bezpośredniości (nie wszystkie odpowiedzi zostały uzyskane bezpośrednio od osoby spisywanej). Spełniał jedynie kryterium jednoczesności, natomiast dyskusyjne jest, czy przy założeniu braku powszechności spełniał kryterium imienności (każdą osobę spisano z imienia i nazwiska).

W formularzach spisowych w całościowo nowy sposób sformułowano pytania etniczne. Co prawda, podstawowe pytanie było identyczne jak przed dekadą, czyli „Jaka jest Pana(i) narodowość?”<sup>7</sup>, to jednak nie było to pytanie otwarte, lecz zawierało listę 14 narodowości (polską oraz 13 ułożonych alfabetycznie mniejszości wyszczególnionych w ustawie<sup>8</sup>) oraz opcję „inna”, która z kolei zawierała wykaz aż 177 narodowości, w tym m.in. śląską, kaszubską, mazurską, rusińską, bojkowską, huculską. Jeżeli ktoś nadal nie mógł znaleźć narodowości, która byłaby zgodna z jego poczuciem tożsamości, to istniała możliwość wpisania dowolnej identyfikacji spoza listy.

Zupełnie nowe było natomiast kolejne pytanie, umieszczone po raz pierwszy w polskich spisach ludności pod wpływem sugestii liderów organizacji mniejszości narodowych: „Czy odczuwa Pan(i) przynależność także do innego narodu lub wspólnoty etnicznej?”. Jeżeli „tak”, to do wyboru pojawiała się lista 191 narodowości (14 + 177), a także istniała możliwość wpisania dowolnej narodowości spoza listy (*Kwestionariusze...*, 2011). Umieszczenie tego pytania w formularzu spisowym było odpowiedzią na apele środowisk wywodzących się spośród niepolskich narodowości, by osoby o złożonej, podwójnej tożsamości narodowej miały szansę to wyrazić. W praktyce oznaczało to możliwość zadeklarowania dwóch narodowości.

Liczebność poszczególnych mniejszości narodowych i etnicznych została ustalona na podstawie liczby deklaracji narodowościowych, wyrażonych jako odpowiedź na pierwsze lub drugie pytanie „etniczne”. W sytuacji, gdy w pierwszym pytaniu osoba zadeklarowała narodowość polską, a w drugim – przyna-

---

<sup>5</sup> Kryteria przeprowadzania spisów powszechnych omawiają m.in. Z. Holzer (1989) i A. Gawryszewski (2005). Z kolei według rekomendacji ONZ z 2006 r., do kryteriów przeprowadzania współczesnych spisów powszechnych należy: centralizacja, powszechność, imienność, jednoczesność, regularność i międzynarodowa porównywalność oraz statystyczne ujęcie wyników.

<sup>6</sup> GUS podkreśla, że spis ludności z 2011 r. był powszechny, ponieważ objął całą podlegającą badaniu ludność poprzez zebranie danych z rejestrów administracyjnych. Dla wielu zakresów tematycznych objętych spisem jest to prawdą, natomiast według autora nie można mówić o powszechności spisu w kontekście określenia struktury narodowościowej (a tylko tego zakresu tematycznego spisu dotyczy artykuł), ponieważ danych dotyczących tożsamości narodowej nie można było uzyskać z rejestrów administracyjnych.

<sup>7</sup> Narodowość została zdefiniowana jako „(...) deklaratywna (oparta na subiektywnym odczuciu) indywidualna cecha każdego człowieka, wyrażająca jego związek emocjonalny, kulturowy lub wynikający z pochodzenia rodziców, z określonym narodem lub wspólnotą etniczną”. Pod pytaniem dodano informację „przez narodowość należy rozumieć przynależność narodową lub etniczną – nie należy jej mylić z obywatelstwem”.

<sup>8</sup> *Ustawa o mniejszościach narodowych...* (2005).

leżność do mniejszości narodowej lub etnicznej, została przypisana jej zadeklarowana narodowość niepolaska (mniejszościowa), według odpowiedzi na drugie pytanie. Natomiast w sytuacji, gdy osoba zadeklarowała przynależność do dwóch społeczności mniejszościowych, została przypisana jej narodowość zgodnie z odpowiedzią na pierwsze pytanie (*Zasady...*, 2012). Taki sposób zaliczania osób do poszczególnych mniejszości narodowych i etnicznych był z pewnością nowatorski w Polsce (zwłaszcza zasada nadrzędności deklaracji przynależności do mniejszości nad polską tożsamością narodową), ale jednocześnie zgodny ze stanowiskiem Komisji Wspólnej Rządu i Mniejszości Narodowych i Etnicznych, wyrażonym na konferencji w Lublinie 16 września 2010 r.<sup>9</sup>

Pytanie o język zostało sformułowane podobnie jak w poprzednim spisie, czyli „Jakim językiem(ami) zazwyczaj posługuje się Pan(i) w domu?”<sup>10</sup>. Można było zaznaczyć „wyłącznie polski” lub „polskim i innym(i) niż polski” oraz „wyłącznie innym (i) niż polski”, za każdym razem można było podać dwa języki niepolskie. W przypadku deklaracji języka lub języków niepolских istniała możliwość ich wyboru z listy 361 języków lub dopisania dowolnego języka spoza tej listy.

W badaniu reprezentacyjnym poza powyższymi pytaniami dodano jeszcze, po raz pierwszy od 1931 r., pytanie o język ojczysty<sup>11</sup> oraz wyznanie: „Do jakiego wyznania (kościół lub związku wyznaniowego) Pan(i) należy?”, które także nie miało charakteru otwartego. Zamieszczono listę siedmiu Kościołów oraz opcję „inne”, zawierającą wykaz 166 wyznań. Istniała także możliwość dopisania wyznania spoza zamieszczonej listy, a także zaznaczenia, iż „nie należy się do żadnego wyznania” lub „nie chce odpowiadać na to pytanie”. Nie było natomiast możliwości wyboru opcji niewierzący, ateista lub agnostyk (*Kwestionariusze...*, 2011).

Struktura narodowościowa i językowa została ostatecznie ustalona na podstawie danych pozyskanych w badaniu reprezentacyjnym (objęło losowo wybrane osoby), w samospisie internetowym oraz z uwzględnieniem wyników badania pełnego przeprowadzonego wśród wszystkich mieszkańców 86 dobranych celowo gmin, w których przynależność do mniejszości narodowej lub etnicznej zadeklarowało w 2002 r. minimum 10% mieszkańców. Z wykorzystaniem tych trzech metod zbierania informacji GUS ustalił liczebność mniejszości narodo-

---

<sup>9</sup> We wspomnianym stanowisku znalazł się następujący tekst: „W opinii Komisji Wspólnej w przypadku zadeklarowania przynależności do narodowości polskiej i równocześnie przynależności do mniejszości narodowej lub etnicznej, przy ustalaniu liczby osób należących do mniejszości narodowych i etnicznych powinna być wzięta pod uwagę deklaracja przynależności do mniejszości. W przypadku zadeklarowania przynależności do dwóch różnych mniejszości narodowych lub etnicznych powinna zostać wzięta pod uwagę odpowiedź na pierwsze z pytań.” (na podstawie: [http://www.stat.gov.pl/cps/rde/xbcr/gus/Notatka\\_KWRzMNiE\\_22-23\\_luty\\_2012.pdf](http://www.stat.gov.pl/cps/rde/xbcr/gus/Notatka_KWRzMNiE_22-23_luty_2012.pdf)).

<sup>10</sup> Tym razem pod pytaniem dodano informację „język używany w codziennych kontaktach domowych z osobami najbliższymi – nie należy mylić ze znajomością języka obcego”.

<sup>11</sup> Wraz z informacją „język, którego nauczył(a) się Pan(i) jako pierwszego we wczesnym dzieciństwie – np. od matki”.

wych i etnicznych dla całego kraju oraz poszczególnych jednostek administracyjnych (*Zasady...*, 2012).

Struktura narodowościowa i językowa ludności Polski w 2011 r., odmiennie niż podczas spisu z 2002 r., została zatem opracowana w głównej mierze na podstawie informacji pozyskanych metodą reprezentacyjną oraz ekstrapolacji i szacunków, a nie na podstawie bezpośredniej rozmowy rachmistrza z respondentem podczas spisu o charakterze powszechnym.

Ponadto z powodu braku powszechności spisu oraz nasilonej po akcesji Polski do UE długookresowej emigracji, często całych rodzin, do Europy Zachodniej<sup>12</sup>, utrudnieniem w przedstawieniu struktury narodowościowej i językowej były liczne przypadki braku danych (Śleszyński, 2004, 2005, 2012; Jończy, 2010). Zostały one zredukowane przez analizę rozkładu odpowiedzi o przynależność narodową w poszczególnych miejscowościach i gminach, co – według GUS – umożliwiło uzupełnienie brakujących danych (*Narodowy Spis...*, 2012). Oznacza to, że część danych spisu ludności z 2011 r., dotyczących liczebności oraz rozmieszczenia poszczególnych mniejszości narodowych i etnicznych w Polsce, ma charakter wyłącznie szacunkowy. Taki sposób przeprowadzenia spisu, pozyskiwania danych i określania struktury narodowościowej w bardzo istotny sposób ogranicza wartość poznawczą uzyskanych wyników.

W okresie przedspisowym liderzy organizacji i stowarzyszeń narodowościowych zachowywali się zupełnie odmiennie niż dziewięć lat wcześniej. Tym razem aktywnie współpracowali z parlamentem (zwłaszcza Sejmową Komisją Mniejszości Narodowych i Etnicznych) oraz Głównym Urzędem Statystycznym przy ustalaniu metody przeprowadzenia spisu powszechnego w zakresie tematyki etnicznej oraz prowadzili aktywną działalność informacyjną i propagandową wśród własnych narodowości. Zarządy organizacji narodowościowych częściowo wyzbyły się, dominującej dekadę wcześniej, nieufności oraz dostrzegły korzyści dla własnych środowisk, płynące z uzyskania jak najwyższych wyników podczas spisu, choć nadal miały obawy, czy spis zostanie rzetelnie przeprowadzony oraz czy pozwoli uzyskać wiarygodne dane dotyczące liczebności mniejszości narodowych i etnicznych. Na stronach internetowych poszczególnych organizacji umieszczano informacje dotyczące spisu powszechnego, linki do stron GUS, dokładne instrukcje wypełniania internetowych formularzy spisowych, zachęcano do uczestnictwa w spisie i deklarowania niepolskiej narodowości oraz języka, zwłaszcza za pomocą samospisu internetowego (Barwiński, 2013).

Niektóre organizacje (np. Związek Ukraińców w Polsce), prawdopodobnie wychodząc z założenia, że osoby o silnie wykształconej ukraińskiej tożsamości narodowej nie będą mieć dylematów podczas wypełniania formularza spisowego, skupiły swą działalność informacyjno-propagandową na – jak to określano – „Polakach mających ukraińskie korzenie”, namawiając ich do deklarowania,

<sup>12</sup> W niektórych przypadkach może występować ścisły związek między strukturą narodowościową a emigracją, np. w przypadku licznych migracji z Opolszczyzny do Niemiec.



obok narodowości polskiej, także poczucia przynależności do narodu ukraińskiego ([www.zup.ukraina.com.pl](http://www.zup.ukraina.com.pl); [www.perepys.pl](http://www.perepys.pl) – maj 2011 r.). Z kolei Zjednoczenie Łemków, zgodnie ze swym wyraźnym nastawieniem narodowo-ukraińskim, namawiało swoich członków i sympatyków do deklarowania narodowości ukraińskiej oraz jednoczesnego poczucia przynależności do łemkowskiej „wspólnoty etnicznej” ([www.lemkounion.republika.pl](http://www.lemkounion.republika.pl); maj 2011 r.). Inaczej postępowało Stowarzyszenie Łemków, jednoznacznie nawołując do deklarowania narodowości łemkowskiej ([www.stowarzyszenielemkow.pl](http://www.stowarzyszenielemkow.pl); maj 2011 r.).

Po zakończeniu spisu, liderzy organizacji narodowościowych zgodnie krytykowali sposób jego przeprowadzenia, zwłaszcza zróżnicowanie metod pozyskiwania danych oraz brak powszechności. Krytycznie wypowiediano się także o współpracy z GUS, natomiast chwalono możliwość wypełnienia formularza za pomocą Internetu, jednocześnie wyrażając obawy, czy GUS należycie wykorzysta dane zgromadzone tą metodą. Najbardziej podzielone opinie (nawet wśród działaczy organizacji tej samej mniejszości) dotyczyły umieszczenia drugiego pytania „etnicznego”, o poczucie „przynależności także do innego narodu”. Część liderów uważała, że jest to zmiana bardzo pozytywna, dzięki niej wyniki będą wyższe, „bardziej autentyczne”, natomiast wśród głosów krytycznych pojawiały się opinie, że może to zaburzyć liczebność osób jednocześnie deklarujących tożsamość ukraińską i łemkowską oraz jest przejawem „kombinowania” i „życia w rozkroku”<sup>13</sup>.

### Spis powszechny w 2011 r. – wyniki

Spis z 2011 r. wykazał ogółem w Polsce 38 511,8 tys. osób, w tym 36 522,2 tys. (94,83%) zadeklarowało jednorodną polską tożsamość narodową. W stosunku do 521,5 tys. osób (1,35%) nie ustalono przynależności narodowej. W większości dotyczyło to osób nieprzebywających w trakcie spisu w miejscu zamieszkania, w tym przebywających co najmniej od 12 miesięcy za granicą.

Wyłącznie niepolską narodowość zadeklarowało 596,3 tys. osób (1,55%), w tym 45,9 tys. identyfikowało się z dwiema niepolskimi narodowościami. Ogółem z możliwości wyrażenia podwójnej tożsamości skorzystało 917,3 tys. osób, w tym 871,4 tys. (2,26%) wykazało zarówno polską, jak i inną tożsamość narodowo-etniczną. Łącznie narodowość inną niż polska (w bardzo różnych konfiguracjach) zadeklarowało 1467,7 tys. osób (3,81%); 46 tys. (3,1%) z nich nie miało polskiego obywatelstwa. Żadnej przynależności narodowo-etnicznej nie zadeklarowało 399 osób, a 504 podały identyfikację ponadnarodową (europejską, świa-

<sup>13</sup> Na podstawie wywiadów przeprowadzonych przez autora w 2012 r. z działaczami Związku Ukraińców w Polsce, Związku Ukraińców Podlasia, Towarzystwa Ukraińskiego, Stowarzyszenia Łemków, Zjednoczenia Łemków, Stowarzyszenia Młodzieży Łemkowskiej „Czuha”, Białoruskiego Towarzystwa Społeczno-Kulturalnego, Rady Programowej Tygodnika „Niwa”, Białoruskiego Zrzeszenia Studentów, Stowarzyszenia Litwinów w Polsce, Litewskiego Towarzystwa Św. Kazimierza. Szerzej cele i metody powyższych badań zostały omówione w: Barwiński (2013).

tową). Dzięki możliwości wyboru narodowości z zamieszczonego w formularzu obszernego słownika etnonimów lub swobodnego zapisu dowolnej deklaracji tożsamości, ogółem zanotowano ponad 200 różnorodnych niepolskich identyfikacji narodowych i etnicznych, regionalnych i lokalnych<sup>14</sup>.

Zdecydowanie mniej zróżnicowana okazała się struktura językowa. Mimo zadeklarowania niepolskiej narodowości przez 1467,7 tys. osób, posługiwanie się w kontaktach rodzinnych językiem innym niż polski wymieniło już tylko 948,5 tys. osób (2,46%), przy czym najczęściej stwierdzano, że jest on używany na przemian z językiem polskim – 772 tys. osób (2%). Tylko około 176,5 tys. osób (0,46% ogółu oraz zaledwie około 12% spośród deklarujących niepolską narodowość) stwierdziło, że rozmawia w domu wyłącznie w jednym lub dwóch językach niepolskich.

Pośród deklaracji narodowościowych zdecydowanie najliczniejsze dotyczyły odrębności etnicznej społeczności regionalnych – Ślązaków i Kaszubów, z tym, że zwłaszcza w przypadku Kaszubów, były one wyrażane głównie w drugim pytaniu i w dużym stopniu wiązały się z jednoczesnym odczuwaniem polskiej tożsamości narodowej. Mimo to wyniki spisu wyraźnie wskazują na wzrost poczucia odrębności etnicznej grup regionalnych, nie tylko Ślązaków i Kaszubów. Po raz pierwszy w historii spisów odnotowano deklaracje przynależności regionalnych: kociewską (3,1 tys.), góralską (2,9 tys.), wielkopolską (1,5 tys.), mazurską (1,4 tys.), śląsko-cieszyńską (0,9 tys.), zagłębiowską (0,9 tys.), borowiacką (0,8 tys.), mazowiecką (0,3 tys.) i kurpiowską (0,3 tys.). W zdecydowanej większości (ponad 90%) były one – podobnie jak w przypadku Kaszubów – deklarowane na miejscu drugim, wraz z polską tożsamością narodową, jedynie w przypadku identyfikacji śląsko-cieszyńskiej i mazowieckiej prawie 40% podało je jako pojedyncze przynależności.

Narodowość śląska, podobnie jak podczas spisu w 2002 r., była najliczniejszą spośród niepolskich deklaracji tożsamości. Ogółem odnotowano aż 846,7 tys. identyfikacji śląskich, w tym ponad połowę – 435,7 tys. – jako pierwszą deklarację, 375,6 tys. jako jedyną narodowość (44%), a 430,8 tys. wspólnie z deklaracją narodowości polskiej (tab. 2). Były one liczniejsze niż wszystkie pozostałe niepolskie identyfikacje narodowo-etniczne i to w każdej „kategorii”. Pod względem liczebności Ślązacy całkowicie zdominowali strukturę mniejszości narodowych i etnicznych w Polsce. Potwierdza to ich dominującą pozycję z poprzedniego spisu w 2002 r., jednak imponujący wzrost liczebności (ze 173,2 tys. do 846,7 tys. osób) w trakcie niecałej dekady był w głównej mierze konsekwencją zmian metody przeprowadzania spisu (411 tys. osób zadeklarowało narodowość śląską w drugim pytaniu) i aktywności śląskich organizacji oraz medialnego nagłośnienia i upolitycznienia kwestii narodowości śląskiej.

<sup>14</sup> Wszystkie zamieszczone w artykule dane liczbowe dotyczące wyników spisu z 2011 r. pochodzą z opracowania *Ludność. Stan i struktura...* (2013).

Coraz liczniejsze deklarowanie narodowości śląskiej nie zmieniło dotychczas jej statusu prawnego. Nadal nie jest oficjalnie uznaną mniejszością etniczną, a język śląski (którego używanie zadeklarowało podczas spisu 530 tys. osób) nadal nie ma, tak jak język kaszubski (zadeklarowany przez 108 tys. osób), statusu języka regionalnego<sup>15</sup>.

Spośród tzw. mniejszości tradycyjnych najliczniej byli reprezentowani, podobnie jak w poprzednim spisie, Niemcy, Ukraińcy i Białorusini, z tym że mniejszości białoruska i niemiecka odnotowały niewielki spadek liczebności w porównaniu z 2002 r. We wszystkich pozostałych zbiorowościach mających oficjalny status mniejszości narodowych, etnicznych lub posługujących się językiem regionalnym, miał miejsce wzrost liczebności, z tym że bardzo zróżnicowany w zależności od konfiguracji odpowiedzi na pytania etniczne. W kilku przypadkach (Kaszubi, Żydzi, Czesi) był on równocześnie wyjątkowo silnie związany z polską tożsamością narodową (tab. 1, 3).

Poza mniejszościami wyszczególnionymi w ustawie i przedstawionymi w tabeli 1, na uwagę zasługuje wykazana podczas spisu liczebność narodowości amerykańskiej (11,8 tys.), angielskiej (10,5 tys.), włoskiej (8,6 tys.) i francuskiej (8 tys.). Są to wartości zdecydowanie wyższe niż w poprzednim spisie, zarazem lokujące te grupy wśród kilkunastu najliczniejszych niepolskich narodowości zamieszkujących współczesną Polskę. Trzeba jednak pamiętać, że blisko 90% tych deklaracji – to podwójna identyfikacja ze wskazaną na pierwszym miejscu narodowością polską (tab. 2).

### Spisy powszechne w 2002 i 2011 r. – próba porównań

Wyniki dotyczące liczebności mniejszości narodowych i etnicznych uzyskane podczas spisu w 2011 r. bardzo istotnie różnią się od danych sprzed prawie dekady. Zdecydowanie wzrosła zarówno liczba deklaracji niepolskiej tożsamości narodowej (ponad trzykrotnie, z 471,5 tys. do 1 467,7 tys.), jak i liczba deklarowanych grup narodowych, etnicznych i regionalnych (dwukrotnie, ze 109 do ponad 200). Najsilniejsza była dynamika wzrostu liczebności społeczności etniczno-regionalnych: w przypadku Ślązaków ze 173,2 tys. do ogółem 846,7 tys. osób, natomiast Kaszubów zaledwie 5,1 tys. aż do 232,5 tys. osób. Ponadto, co jest *novum* polskich spisów ludności, kilka tysięcy osób zadeklarowało także, z reguły wraz z narodowością polską, narodowość kociewską, góralską, wielkopolską oraz szereg innych identyfikacji, utożsamianych do tej pory z odrębnością w kategoriach regionalno-etnograficznych, a nie narodowo-etnicznych. Wśród tzw. mniejszości tradycyjnych wzrost liczebności był zdecydowanie mniejszy, ale

<sup>15</sup> W wyniku starań działaczy śląskich oraz kilkakrotnych apelacji sądowych 7.09.2012 r. zostało zarejestrowane Stowarzyszenie Osób Narodowości Śląskiej, co jednak nadal nie rozstrzygało kwestii formalnego, oficjalnego uznania narodowości śląskiej. 5.12.2013 r. Sąd Najwyższy stwierdził, że Ślązaków nie można uznać za osobny naród i dlatego Stowarzyszenie Osób Narodowości Śląskiej nie powinno zostać zarejestrowane pod taką nazwą.

Tabela 1. Narodowości posiadające status mniejszości narodowych i etnicznych w Polsce według wyników spisu z 2011 roku<sup>a</sup>Nationalities enjoying the status of national and ethnic minorities in Poland, according to the results of the 2011 Census<sup>a</sup>

Narodowość <i>Nationality</i>	Deklarowana narodowość (tys.) / <i>Declared nationality (thous.)</i>				
	w pierwszym pytaniu <i>in the first question</i>		w drugim pytaniu <i>in the second question</i>	ogółem <sup>b</sup> <i>total</i>	
		w tym jako jedyna <i>only one answer</i>			w tym razem z narodowością polską <i>including Polish nationality</i>
Status mniejszości narodowych / <i>National minority status</i>					
Niemcy	74,5	44,5	73,3	147,8	63,8
Ukraińcy	38,4	27,6	12,6	51,0	20,8
Białorusini	36,4	30,2	10,4	46,8	15,6
Rosjanie	8,2	5,2	4,8	13,0	7,1
Litwini	5,6	4,8	2,3	7,9	3,0
Żydzi	2,5	1,6	5,0	7,5	5,4
Ormianie	3,0	2,0	0,6	3,6	1,5
Czesi	1,3	1,0	2,1	3,4	2,2
Słowacy	2,3	1,9	0,9	3,2	1,1
Status mniejszości etnicznych / <i>Ethnic minority status</i>					
Romowie	12,6	9,9	4,5	17,0	7,0
Łemkowie	7,1	5,6	3,4	10,5	3,6
Tatarzy	1,0	0,7	0,9	1,9	1,1
Karaimi	–	0,2	–	0,3	–
Status społeczności posługującej się językiem regionalnym <i>Status of the community using the regional language</i>					
Kaszubi	17,7	16,4	214,8	232,5	215,8

<sup>a</sup> Dotyczy ogółu osób, zarówno posiadających, jak i nieposiadających obywatelstwa polskiego.<sup>b</sup> Kolumna zawiera zestawienie odpowiedzi z dwóch pytań formularza spisowego, dane nie sumują się.Na podstawie / Based on: *Ludność. Stan i struktura...* (2013).

mimo to wyraźny i relatywnie największy w przypadku Żydów, Karaimów, Tatarów, Ormian i Rosjan. Tylko w przypadku dwóch spośród mniejszości wyszczególnionych w *Ustawie*<sup>16</sup> odnotowano niewielki spadek liczebności – niemieckiej i białoruskiej (tab. 4).

<sup>16</sup> *Ustawa o mniejszościach narodowych...* (2005).

Tabela 2. Najliczniejsze narodowości nieposiadające statusu mniejszości narodowych i etnicznych w Polsce według wyników spisu z 2011 roku<sup>a</sup>The largest nationalities not enjoying the status of national and ethnic minorities in Poland, according to the results of the 2011 Census<sup>a</sup>

Narodowość <i>Nationality</i>	Deklarowana narodowość (tys.) / Declared nationality (thous.)				
	w pierwszym pytaniu <i>in the first question</i>		w drugim pytaniu <i>in the second question</i>	ogółem <sup>b</sup> <i>total</i>	
		w tym jako jedyna <i>only one answer</i>			w tym razem z narodowością polską <i>including Polish nationality</i>
Ślązacy	435,7	375,6	411,0	846,7	430,8
Amerykanie	1,2	0,8	10,6	11,8	10,8
Anglicy	1,6	1,2	8,9	10,5	9,1
Włosi	1,7	0,9	6,9	8,6	7,5
Francuzi	1,5	1,1	6,5	8,0	6,7
Wietnamczycy	3,6	2,9	0,4	4,0	1,1
Hiszpanie	0,5	0,4	3,5	4,0	3,4
Holendrzy	0,9	0,5	3,1	3,9	3,3
Grecy	1,1	0,7	2,5	3,6	2,9
Kociewiaczy	0,02	0,01	3,0	3,1	3,1

<sup>a</sup> Dotyczy ogółu osób, zarówno posiadających, jak i nieposiadających obywatelstwa polskiego.<sup>b</sup> Kolumna zawiera zestawienie odpowiedzi z dwóch pytań formularza spisowego, dane nie sumują się.Na podstawie / Based on: *Ludność. Stan i struktura...* (2013).

Tak istotne różnice ilościowe dotyczące struktury narodowościowej między dwoma spisami, przeprowadzonymi w odstępie zaledwie dziewięciu lat na tym samym obszarze, przy braku silnych ruchów imigracyjnych, nie mogły być spowodowane wyłącznie naturalną ewolucją poczucia tożsamości narodowej wśród grup mniejszościowych, a tym bardziej procesami demograficznymi. Do głównych przyczyn trzeba tu zaliczyć czynniki organizacyjne, w mniejszym stopniu także społeczno-polityczne (Barwiński, 2013):

- całkowicie odmienną metodę przeprowadzenia spisu w 2011 r., przez co należy rozumieć brak powszechności, losowy dobór części gospodarstw domowych objętych spisem, zróżnicowany i nowy sposób pozyskiwania informacji (w tym za pomocą samospisu internetowego), zastosowanie dwóch formularzy spisowych, zamieszczenie w formularzu spisowym wykazu głównych narodowości, możliwość deklaracji podwójnej tożsamości narodowej, nowatorski sposób obliczania struktury narodowościowej oraz szacowanie części wyników;

Tabela 3. Udział podwójnych identyfikacji narodowościowych wśród grup posiadających status mniejszości narodowych i etnicznych w Polsce według wyników spisu z 2011 roku<sup>a</sup>  
 Incidence of dual national identifications among ethnic groups, enjoying the status of national and ethnic minorities in Poland, according to the results of the 2011 Census<sup>a</sup>

Narodowość <i>Nationality</i>	Podwójna identyfikacja <i>Dual identification</i> (%)
Status mniejszości narodowych / <i>National minority status</i>	
Niemcy	69,9
Ukraińcy	45,8
Białorusini	35,5
Rosjanie	60,3
Litwini	38,6
Żydzi	78,2
Ormianie	43,9
Czesi	71,9
Słowacy	41,7
Status mniejszości etnicznych / <i>Ethnic minority status</i>	
Romowie	41,9
Łemkowie	46,7
Tatarzy	65,3
Karaimi	32,6
Status społeczności posługującej się językiem regionalnym <i>Status of the community using the regional language</i>	
Kaszubi	93,0

<sup>a</sup> Dotyczy ogółu osób, zarówno posiadających, jak i nieposiadających obywatelstwa polskiego.

Na podstawie: / Based on: *Ludność. Stan i struktura...* (2013).

- upolitycznienie i medialne nagłośnienie sytuacji niektórych mniejszości (zwłaszcza Ślązaków);
- zmianę postaw organizacji mniejszości narodowych, które tym razem aktywnie propagowały udział w spisie oraz deklarowanie niepolskiej tożsamości narodowej;
- mniejsze obawy przed deklarowaniem niepolskiej tożsamości narodowej (co było jednym z powodów niewielkiej liczebności mniejszości narodowych w spisie w 2002 r.) – brak negatywnych konsekwencji w okresie międzyspisywym ze strony władz i administracji, spowodował większe zaufanie do państwa wśród środowisk mniejszości narodowych;

Tabela 4. Liczebność narodowości posiadających status mniejszości narodowych i etnicznych w Polsce ogółem oraz według pierwszej deklaracji tożsamości narodowej – porównanie wyników spisu z 2002 oraz 2011 roku (tys.)<sup>a</sup>

Number of nationalities enjoying the status of national and ethnic minorities in Poland in total and by the first declared national identity – comparison of the results of the 2002 and 2011 Censuses (in thousands)<sup>a</sup>

Narodowość <i>Nationality</i>	Liczebność ogółem <i>Total number</i>		Jako pierwsza deklaracja <i>As a first declaration</i>	
	rok / year			
	2002	2011	2002 <sup>b</sup>	2011
Status mniejszości narodowych / <i>National minority status</i>				
Niemcy	152,9	147,8	152,9	74,5
Białorusini	48,7	46,8	48,7	36,4
Ukraińcy	31,0	51,0	31,0	38,4
Rośjanie	6,1	13,0	6,1	8,2
Litwini	5,8	7,9	5,8	5,6
Słowacy	2,0	3,2	2,0	2,3
Żydzi	1,1	7,5	1,1	2,5
Ormianie	1,1	3,6	1,1	3,0
Czesi	0,8	3,4	0,8	1,3
Status mniejszości etnicznych / <i>Ethnic minority status</i>				
Romowie	12,9	17,0	12,9	12,6
Łemkowie	5,9	10,5	5,9	7,1
Tatarzy	0,5	1,9	0,5	1,0
Karaimi	0,04	0,3	0,04	-
Status społeczności posługującej się językiem regionalnym <i>Status of the community using the regional language</i>				
Kaszubi	5,1	232,5	5,1	17,8

<sup>a</sup> Dotyczy ogółu osób, zarówno posiadających, jak i nieposiadających obywatelstwa polskiego.

<sup>b</sup> Podczas spisu w 2002 r. istniała tylko taka możliwość.

Opracowanie własne na podstawie danych GUS. / Own elaboration based on GUS data.

- dostrzeganie przez przedstawicieli mniejszości narodowych i etnicznych korzyści z dużej liczebności własnych społeczności, głównie w kontekście zapisów *Ustawy...* (2005);
- odmiennie kształtujące się przemiany tożsamości narodowej poszczególnych mniejszości, wywołane zróżnicowanymi procesami demograficznymi, społecznymi i edukacyjnymi, przyczyniające się do zwiększenia poczucia odrębności i tożsamości lub do intensyfikacji procesów asymilacji.

Analiza wyników obu spisów pozwala na stwierdzenie, że tak znaczny wzrost liczebności niepolskich deklaracji narodowych w 2011 r. był w głównej mierze spowodowany odmienną metodą przeprowadzenia spisu, a zwłaszcza możliwością zadeklarowania podwójnej identyfikacji narodowej oraz zaliczaniu do mniejszości narodowej osób deklarujących tożsamość „mniejszościową” na drugim miejscu, razem z polską tożsamością narodową. Osoba deklarująca w pierwszym pytaniu narodowość polską oraz jednocześnie w drugim pytaniu np. „odczucie przynależności do narodu ukraińskiego” została przez GUS policzona jako Ukraińiec.

Taki sposób obliczania struktury narodowościowej okazał się decydujący o ponad trzykrotnym wzroście liczebności mniejszości narodowych i etnicznych w Polsce w latach 2002-2011. Z możliwości wskazania podwójnej przynależności narodowej skorzystało aż 917,3 tys. osób<sup>17</sup>, w tym zdecydowana większość (871,4 tys. osób) w ramach „podwójnej tożsamości” zadeklarowała narodowość polską, w znaczącej większości (788,1 tys.) na miejscu pierwszym. Wszystkie te osoby (bez względu na to, na którym miejscu umieściły narodowość polską) zostały przypisane do mniejszości narodowych lub etnicznych, co nie zawsze musiało być zgodne z ich intencjami. W niektórych grupach mniejszościowych liczba podwójnych deklaracji narodowościowych zdecydowanie dominowała nad jednorodnymi (m.in. Kaszubi, Żydzi, Czesi, Niemcy, Tatarzy, Rosjanie), w wielu innych przypadkach stanowiła ponad 40% identyfikacji (tab. 3). Na tym tle może zaskakiwać relatywnie niewielki udział podwójnych deklaracji wśród Białorusinów (35,5%). Wprowadzenie możliwości deklaracji podwójnej identyfikacji narodowej, która według wyników wcześniejszych badań socjologicznych i geograficznych (m.in. Mironowicz, 1992; Sadowski, 1995; Barwiński, 2004, 2013) powszechnie występowała wśród prawosławnej ludności Podlasia, wbrew oczekiwaniom nie spowodowało wzrostu liczebności narodowości białoruskiej. Wręcz przeciwnie, odnotowano jej zmniejszenie w porównaniu ze spisem z 2002 r., licząc także podwójne identyfikacje deklarowane wraz z narodowością polską (spadek z 48,7 tys. do 46,8 tys., a w przypadku wyłącznie „pierwszej deklaracji” – z 48,7 tys. do zaledwie 36,4 tys.). Istotny wpływ na takie wyniki mogły mieć zachodzące na obszarze wschodniego Podlasia procesy demograficzne, zwłaszcza depopulacja obszarów wiejskich oraz zmiany struktury wieku mieszkańców.

Kwestia ewentualnego wzrostu poczucia tożsamości narodowej wśród tzw. mniejszości tradycyjnych miała znaczenie drugorzędne w zwiększeniu liczebności niepolskich deklaracji narodowościowych. Porównując wyniki spisu z 2002 r. oraz deklarację niepolskiej narodowości w pierwszym pytaniu spisu z 2011 r., można wręcz zauważyć, że, jeśli chodzi o najliczniejsze mniejszości (niemiecką i białoruską), w ciągu ostatniej dekady ma miejsce spadek liczebności spowodo-

---

<sup>17</sup> Dla porównania, podczas tego samego spisu jednorodną niepolską tożsamość narodową zadeklarowało 550 tys. osób (w tym zdecydowanie ponad połowa, bo aż 375,6 tys. tego typu deklaracji dotyczyło Ślązaków), a podczas spisu w 2002 r. narodowość niepolską zadeklarowało ogółem 471,5 tys. osób.



wany zmianami demograficznymi oraz dalszą asymilacją do polskości (w przypadku Białorusinów) lub prawdopodobnym przyjmowaniem – obok polskiej – także identyfikacji śląskiej (Niemców z Opolszczyzny i Górnego Śląska). Wśród Litwinów, Słowaków, Czechów i Romów widać stagnację liczebności, wzrost zaś – Żydów, Ukraińców, Łemków i Rosjan. Dość istotny wzrost liczebności dotyczący „pierwszej deklaracji”, poza Kaszubami, ma jednak miejsce głównie wśród Ormian i może być konsekwencją imigracji z Armenii (tab. 4).

Zgodnie z zapisami w *Ustawie o mniejszościach narodowych, etnicznych i języku regionalnym* (2005), za przedstawicieli mniejszości narodowych i etnicznych w Polsce możemy uważać wyłącznie osoby posiadające polskie obywatelstwo. Dlatego bez szczegółowych danych dotyczących obywatelstwa wśród przedstawicieli niepolskich narodowości nie można precyzyjnie podać liczebności mniejszości narodowych i etnicznych ani określić ewentualnego wpływu imigracji na jej wzrost. Pomimo że od zakończenia spisu ludności upłynęły ponad dwa lata, GUS opublikował dotychczas dane dotyczące obywatelstwa polskiego tylko w odniesieniu do kilku narodowości (tab. 5)<sup>18</sup>. Ponadto nadal (grudzień 2013 r.) niedostępna jest struktura odpowiedzi na zawarte w formularzu spisowym pytania etniczne w odniesieniu do ogółu osób, zarówno posiadających, jak i nieposiadających polskiego obywatelstwa. Mimo to już na podstawie tego ograniczonego zakresu danych, wyraźnie widać, że nieuwzględnienie w aktualnej strukturze etnicznej Polski osób nieposiadających polskiego obywatelstwa, w przypadku niektórych narodowości (szczególnie Rosjan i Ukraińców) istotnie zmniejsza liczbę osób uprawnionych do statusu mniejszości narodowych, natomiast praktycznie nie ma wpływu na liczebność grup etniczno-regionalnych (tab. 5).

Także brak obecnie całościowych danych na poziomie powiatów i gmin uniemożliwia szczegółową analizę rozmieszczenia terytorialnego poszczególnych mniejszości oraz przeprowadzenie dokładnych porównań z wynikami poprzedniego spisu w 2002 r. Na podstawie dostępnych danych dotyczących liczebności niektórych mniejszości według województw, można jednak zaobserwować powszechną i wyraźną tendencję spadku koncentracji terytorialnej niepolskich narodowości (z wyjątkiem Rosjan oraz grup etniczno-regionalnych) przy jednoczesnym zachowaniu głównych skupisk na obszarze tych samych, co w 2002 r., województw (tab. 6).

Istotny wzrost liczebności grup etniczno-regionalnych (zwłaszcza Ślązaków i Kaszubów) był powodem zdecydowanego wzrostu liczby gmin na Górnym Śląsku i Pomorzu, w których te społeczności stanowią obecnie powyżej 10% ogółu mieszkańców. Natomiast najliczniejsze skupiska mniejszości niemieckiej (Opolszczyzna), białoruskiej (Podlasie), litewskiej (Suwalszczyzna), lemko-

<sup>18</sup> Nieznacznie różniące się dane dotyczące m.in. polskiego obywatelstwa przedstawia na swoich stronach internetowych Ministerstwo Administracji i Cyfryzacji (grudzień 2013 r.) <http://mniejszosci.narodowe.mac.gov.pl/mne/mniejszosci/wyniki-narodowego-spis/6991,Charakterystyka-spoleczno-demograficzna-mniejszosci.html>

Tabela 5. Narodowości według posiadania polskiego obywatelstwa w 2011 roku (tys.)  
Nationality in relation to Polish citizenship in 2011 ('000)

Narodowość <i>Nationality</i>	Ogółem <i>Total</i>	Posiadający polskie obywatelstwo <i>With Polish citizenship</i>	Nieposiadający polskiego obywatelstwa <i>Without Polish citizenship</i>	Udział osób niepo- siadających polskiego obywatelstwa <i>Participation of non- Polish citizenship</i> (%)
Ślązacy	846,7	846,2	0,5	0,05
Kaszubi	232,5	232,5	0,02	0,01
Niemcy	147,8	144,3	3,5	2,3
Ukraińcy	51,0	39,5	11,4	22,4
Białorusini	46,8	44,1	2,7	5,8
Romowie	17,0	16,7	0,3	1,9
Rosjanie	13,0	8,9	4,1	31,4
Amerykanie	11,8	11,0	0,8	7,1
Anglicy	10,5	9,3	1,2	11,6
Łemkowie	10,5	10,5	0,02	0,2

Na podstawie / Based on: *Ludność. Stan i struktura...* (2013).

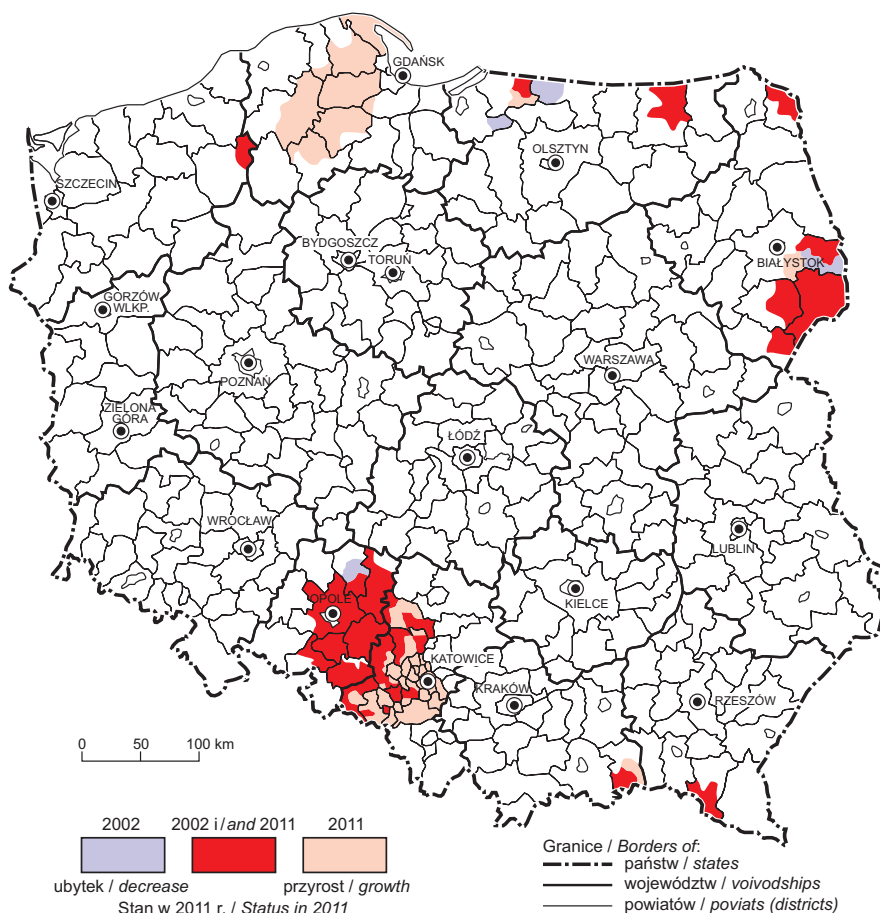
Tabela 6. Zmiany koncentracji wybranych narodowości w województwach będących  
ich głównymi skupiskami – porównanie wyników spisu z 2002 oraz 2011 roku<sup>a</sup>  
Changes in concentrations of selected nationalities in voivodships constituting their main  
aggregations – comparison of the results of the Censuses in 2002 and 2011<sup>a</sup>

Narodowość <i>Nationality</i>	Województwo <i>Voivodship</i>	Ogół deklaracji danej narodowości <i>Total declarations of nationalities</i> (%)	
		2002	2011
Kaszubi	pomorskie	96,7	98,0
Białorusini	podlaskie	95,2	83,6
Litwini	podlaskie	88,2	60,0
Ślązacy	śląskie	85,8	85,3
Niemcy	opolskie	69,9	53,2
Łemkowie	dolnośląskie	52,6	46,9
Ukraińcy	warmińsko-mazurskie	38,8	26,2
Rosjanie	mazowieckie	22,0	24,0
Romowie	małopolskie	13,1	10,2

<sup>a</sup> Dotyczy ogółu osób, zarówno posiadających, jak i nieposiadających obywatelstwa polskiego.

Opracowanie własne na podstawie danych GUS / Own elaboration based on GUS data

(Karpaty) oraz ukraińskiej (Mazury, Pomorze, Karpaty) pozostały bez większych zmian (ryc. 1). Jednocześnie zaznacza się tendencja (zwłaszcza wśród mniejszości niemieckiej i białoruskiej) zmniejszania koncentracji w gminach, w których w 2002 r. stanowili znaczną część mieszkańców<sup>19</sup>.



Ryc. 1. Gminy, w których według wyników spisów w roku 2002 i 2011 mniejszości stanowiły co najmniej 10% mieszkańców

Opracowanie własne na podstawie danych GUS

Gminas (local authority areas) in Poland in which minorities accounted for at least 10% of the population according to the results of the 2002 and 2011 Censuses

Author's own elaboration based on GUS data

<sup>19</sup> Według wyników spisu z 2002 r. mniejszość niemiecka w pięciu polskich gminach stanowiła ponad 40% ogółu mieszkańców (w 2011 r. w żadnej gminie), a w dziesięciu ponad 30% (w 2011 r. zaledwie w czterech), natomiast mniejszość białoruska w 2002 r. w ośmiu podlaskich gminach stanowiła ponad 40% ogółu mieszkańców (w 2011 r. już tylko w czterech).

Tabela 7. Udział mieszkańców miast wśród osób należących do narodowości posiadających status mniejszości narodowych i etnicznych w Polsce – porównanie wyników spisów z 2002 oraz 2011 roku<sup>a</sup>

Share of the urban population among people of affiliations enjoying the status of national or ethnic minorities in Poland – comparison of the results of the 2002 and 2011 Censuses<sup>a</sup>

Narodowość <i>Nationality</i>	Mieszkańcy miast wśród ogółu deklaracji danej narodowości <i>Town residents in the general declaration of a nationality</i> (%)	
	2002	2011
Status mniejszości narodowych / <i>National minority status</i>		
Niemcy	30,2	41,1
Białorusini	45,0	55,4
Ukraińcy	49,5	61,4
Rosjanie	82,9	82,1
Litwini	25,0	43,7
Słowacy	18,0	45,9
Żydzi	90,9	88,2
Ormianie	86,0	84,0
Czesi	71,5	77,1
Status mniejszości etnicznych / <i>Ethnic minority status</i>		
Romowie	92,6	91,7
Łemkowie	32,5	46,0
Tatarzy	92,5	87,7
Karaimi	-	91,6
Status społeczności posługującej się językiem regionalnym <i>Status of the community using the regional language</i>		
Kaszubi	64,1	35,4

<sup>a</sup> Dotyczy ogółu osób, zarówno posiadających, jak i nieposiadających obywatelstwa polskiego.

Opracowanie własne na podstawie danych GUS / Own elaboration based on GUS data

Spadek koncentracji tzw. tradycyjnych mniejszości, wraz z wyraźnym wzrostem stopnia urbanizacji zdecydowanej większości tych społeczności (tab. 7), może świadczyć o narastaniu emigracji Niemców, Białorusinów, Litwinów, Ukraińców, Łemków czy Słowaków z tradycyjnych, wiejskich skupisk zamieszkania do miast. Migracji z etnicznej ojczyzny do dużych miast, często położonych w innych województwach, towarzyszy intensyfikacja procesów asymilacji

do polskości, wyrażająca się w spadku lub stagnacji liczebności (tab. 4) oraz dużym udziale podwójnych autoidentyfikacji narodowych (tab. 3). Bez dostępu do pełnych i szczegółowych danych liczbowych z ostatniego spisu ludności na poziomie poszczególnych miast i gmin takie rozważania będą jednak tylko przypuszczeniami, bez możliwości ich rzetelnej weryfikacji.

## Wnioski

Jak słusznie podkreślali m.in. J. Tomaszewski (1985), P. Eberhardt (1996), H. Chałupczak i T. Browarek (1998), A. Gawryszewski (2005) oraz E. Gołata (2008, 2013), wszelkie statystyki narodowościowe dotyczą kwestii bardzo delikatnych, subiektywnych i trudno mierzalnych, dlatego zawsze będą obciążone błędami, nie dostarczą „idealnych” rezultatów, nie przedstawiać rzeczywistej struktury narodowościowej, a ich wyniki będą budzić większe lub mniejsze emocje i kontrowersje oraz wymagać bardzo ostrożnej interpretacji. Ponadto ich wiarygodność jest niejednokrotnie wypadkową polityki narodowościowej państwa w okresie spisowym oraz bieżących uwarunkowań społecznych. Tezy te zostały po raz kolejny potwierdzone na przykładzie dwóch ostatnich spisów ludności w Polsce.

O ile w przypadku spisu z 2002 r. uważano, że przyjęta – jednoznaczna i bezpośrednia – metoda pozyskiwania danych statystycznych (obok obawy części mniejszości przed deklarowaniem niepolskiej tożsamości narodowej) zaniżyła jego wyniki (m.in. Babiński, 2004; Łodziński, 2005, 2006c; Adamczuk i Łodziński, 2006; Barwiński, 2006; Chałupczak, 2006), o tyle po opublikowaniu wstępnych rezultatów spisu z 2011 r. można przypuszczać, że tym razem bardzo zróżnicowana i liberalna metoda przeprowadzenia spisu oraz sformułowania pytań dotyczących narodowości, a zwłaszcza obliczania struktury narodowościowej, istotnie zawyżyła jego wyniki oraz ograniczyła ich wiarygodność. Czynnikiem, który w największym stopniu wpłynął na deformację wyników była możliwość deklarowania podwójnej identyfikacji narodowej przy jednoczesnym „automatycznym” przypisaniu do mniejszości narodowych lub etnicznych osób, które zadeklarowały tożsamość „mniejszościową” na miejscu drugim, razem z identyfikacją polską.

Według autora deklaracje podwójnej tożsamości narodowej stosowane łącznie z zasadą nadrzędności przynależności do mniejszości nad polską tożsamością narodową silniej wypaczyły wyniki spisu w 2011 r. – zawyżając liczebność niepolskich narodowości – niż metoda przeprowadzenia spisu w 2002 r. oraz ówczesne uwarunkowania społeczne wpłynęły na zniżenie liczebności mniejszości narodowych i etnicznych w Polsce.

Oznacza to, że w zakresie pytań o narodowość żaden z dwóch ostatnich spisów ludności nie był w pełni wiarygodny, a dla liczbowego określenia struktury narodowościowej Polski w pierwszej dekadzie XXI w. większe znaczenie miały zastosowane podczas spisów zróżnicowane metody statystyczne niż subiektywne poczucie tożsamości narodowej poszczególnych obywateli.

## Piśmiennictwo / References

- Adamczuk L., Łodziński S. (red.), 2006, *Mniejszości narodowe w Polsce w świetle Narodowego Spisu Powszechnego z 2002 roku*, Wydawnictwo Naukowe Scholar, Polskie Towarzystwo Socjologiczne, Warszawa.
- Babiński G., 2004, *Mniejszości narodowe i etniczne w Polsce w świetle spisu ludności z roku 2002*, *Studia Socjologiczne*, 1 (172), s. 139-152.
- Barwiński M., 2004, *Podlasie jako pogranicze narodowościowo-wyznaniowe*, Wydawnictwo Uniwersytetu Łódzkiego, Łódź.
- Barwiński M., 2006, *Liczebność i rozmieszczenie mniejszości narodowych i etnicznych w Polsce w 2002 roku a wcześniejsze szacunki*, [w:] M. Bienkowska-Ptasznik, K. Krzysztofek, A. Sadowski (red.), *Obywatelstwo i tożsamość w społeczeństwach zróżnicowanych kulturowo i na pograniczach*, tom 1, Wydawnictwo Uniwersytetu w Białymstoku, Białystok, s. 345-370.
- Barwiński M., 2013, *Geograficzno-polityczne uwarunkowania sytuacji Ukraińców, Łemków, Białorusinów i Litwinów w Polsce po 1944 roku*, Wydawnictwo Uniwersytetu Łódzkiego, Łódź.
- Chałupczak H., 2006, *Liczba mniejszości narodowych i etnicznych w Polsce w świetle powszechnego spisu ludności z 2002 roku oraz badań naukowych*, [w:] E. Michalik, H. Chałupczak (red.), *Mniejszości narodowe i etniczne w procesach transformacji oraz integracji*, Wydawnictwo Uniwersytetu Marii Curie-Skłodowskiej, Lublin, s. 263-270.
- Chałupczak H., Browarek T., 1998, *Mniejszości narodowe w Polsce w latach 1918-1995*, Wydawnictwo Uniwersytetu Marii Curie-Skłodowskiej, Lublin.
- Eberhardt P., 1996, *Między Rosją a Niemcami*, Wydawnictwo Naukowe PWN, Warszawa.
- Eberhardt P., 2006, *Przemiany struktury etnicznej ludności Polski w XX wieku*, *Sprawy Narodowościowe. Seria Nowa*, 28, s. 53-74.
- Eberhardt P., 2008, *Struktura narodowościowa ludności Polski*, *Rocznik Nauk Społecznych*, 36, 1, s. 145-170.
- Eberhardt P., 2010, *Migracje polityczne na ziemiach polskich (1939-1950)*, Instytut Zachodni, Poznań.
- Gawryszewski A., 2005, *Ludność Polski w XX wieku*, Monografie 5, IGiPZ PAN, Warszawa.
- Gołata E., 2008, *Spisy ludności – możliwości i ograniczenia*, [w:] *Statystyka wczoraj, dziś i jutro*, Biblioteka Wiadomości Statystycznych, 56, GUS, Polskie Towarzystwo Statystyczne, Warszawa, s. 72-84.
- Gołata E., 2013, *Spis ludności i prawda*, *Studia Demograficzne*, 1 (161), s. 23-55.
- Holzer Z. 1989, *Demografia*, PWE, Warszawa.
- Holuszko M., 1993, *Mniejszości narodowe i etniczne w Polsce*, *Społeczeństwo Otwarte*, 2, Warszawa.
- Instrukcja metodologiczna do Narodowego Spisu Powszechnego Ludności i Mieszkań w 2002 r. dla rachmistrza spisowego*, 2001, GUS, Warszawa.
- Jończy R., 2010, *Migracje zagraniczne z obszarów wiejskich województwa opolskiego po akcesji Polski do Unii Europejskiej. Wybrane aspekty ekonomiczne i demograficzne*, Wydawnictwo Instytut Śląski, Opole-Wrocław.
- Komunikat Centralnego Biura Spisowego nt. uczestnictwa w Narodowym Spisie Powszechnym Ludności i Mieszkań 2011*, 2011, GUS, [http://www.sosnowiec.pl/\\_upload/file/POZ\\_Komunikat\\_3006\\_1115.pdf](http://www.sosnowiec.pl/_upload/file/POZ_Komunikat_3006_1115.pdf)

- Kurcz Z. (red.), 1997, *Mniejszości narodowe w Polsce*, Wydawnictwo Uniwersytetu Wrocławskiego, Wrocław.
- Kwestionariusze NSP, 2011, GUS, [http://www.stat.gov.pl/gus/14772\\_PLK\\_HTML.htm](http://www.stat.gov.pl/gus/14772_PLK_HTML.htm)
- Ludność. Stan i struktura demograficzno-społeczna, 2013, GUS, [http://www.stat.gov.pl/cps/rde/xbcrgus/LUD\\_ludnosc\\_stan\\_str\\_dem\\_spo\\_NSP2011.pdf](http://www.stat.gov.pl/cps/rde/xbcrgus/LUD_ludnosc_stan_str_dem_spo_NSP2011.pdf) (9.04.2013)
- Łodziński S., 2005, *Równość i różnica. Mniejszości narodowe w porządku demokratycznym w Polsce po 1989 roku*, Wydawnictwo Naukowe Scholar, Warszawa.
- Łodziński S., 2006a, *Polityka i tożsamość narodowa. Wokół wybranych sporów dotyczących przyjmowania ustawy o mniejszościach narodowych i języku regionalnym (2005)*, [w:] M. Bieńkowska-Ptasznik, K. Krzysztofek, A. Sadowski (red.), *Obywatelstwo i tożsamość w społeczeństwach zróżnicowanych kulturowo i na pograniczach*, t. 1, Wydawnictwo Uniwersytetu w Białymstoku, Białystok, s. 111-130.
- Łodziński S., 2006b, *Spory wokół ustawy o ochronie mniejszości narodowych i etnicznych w Polsce okresu transformacji*, [w:] E. Michalik, H. Chałupczak (red.), *Mniejszości narodowe i etniczne w procesach transformacji oraz integracji*, Wydawnictwo Uniwersytetu Marii Curie-Skłodowskiej, Lublin, s. 287-312.
- Łodziński S., 2006c, *Trauma i władza liczb. Wybrane problemy społecznego odbioru pytania o „narodowość” w Narodowym Spisie Powszechnym z 2002 roku*, [w:] L. Adamczuk, S. Łodziński (red.), *Mniejszości narodowe w Polsce w świetle Narodowego Spisu Powszechnego z 2002 roku*, Wydawnictwo Naukowe Scholar, Polskie Towarzystwo Socjologiczne, Warszawa, s. 171-208.
- Mironowicz E., 1992, *Świadomość narodowa społeczności prawosławnej Białostoczczyzny*, Zeszyty Naukowe Instytutu Nauk Politycznych UW, 17, Warszawa, s. 109-142.
- Narodowy Spis Powszechny Ludności i Mieszkań 2012. Raport z wyników, 2012, GUS, [http://www.stat.gov.pl/cps/rde/xbcrgus/lud\\_raport\\_z\\_wynikow\\_NSP2011.pdf](http://www.stat.gov.pl/cps/rde/xbcrgus/lud_raport_z_wynikow_NSP2011.pdf) (26.07.2012).
- Nijakowski L., Łodziński S. (red.), 2003, *Mniejszości narodowe i etniczne w Polsce. Informator 2003*, Komisja Mniejszości Narodowych i Etnicznych, Wydawnictwo Sejmowe, Warszawa.
- Olejnik L., 2003, *Polityka narodowościowa Polski w latach 1944-1960*, Wydawnictwo Uniwersytetu Łódzkiego, Łódź.
- Sadowski A., 1995, *Pogranicze polsko-białoruskie. Tożsamość mieszkańców*, Trans Humana, Białystok.
- Sadowski A., 1997, *Mieszkańcy północno-wschodniej Polski. Skład wyznaniowy i narodowościowy*, [w:] Z. Kurcz (red.), *Mniejszości narodowe w Polsce*, Wydawnictwo Uniwersytetu Wrocławskiego, Wrocław, s. 7-42.
- Sakson A., 1991, *Mniejszość niemiecka na tle innych mniejszości narodowych we współczesnej Polsce*, Przegląd Zachodni, 47, s. 1-23.
- Sobczyński M., 2000, *Struktura narodowościowo-wyznaniowa Polski*, Acta Universitatis Lodziensis, Folia Geographica Socio-Oeconomica, 3, Łódź, s. 157-174.
- Szczygielski K., 2006, *Geografia mniejszości narodowych i etnicznych w Polsce. Ujęcie ilościowe*, Instytut Śląski w Opolu, Opole.
- Śleszyński P., 2004, *Różnice liczby ludności wykazane w NSP 2002 – suplement*, Studia Demograficzne, 146, s.104-109.
- Śleszyński P., 2005, *Różnice liczby ludności ujawnione w Narodowym Spisie Powszechnym 2002*, Przegląd Geograficzny, 77, 2, s. 193-212.
- Śleszyński P., 2012, „Faktyczne” dane rzeczywiste, czyli o NSP 2011, Biuletyn Migracyjny, 37, s. 2.
- Ślęzak M., 2006, *Ustawa o mniejszościach narodowych i etnicznych – główne kierunki zmian*, [w:] M. Bieńkowska-Ptasznik, K. Krzysztofek, A. Sadowski (red.), *Obywatel-*

- stwo i tożsamość w społeczeństwach zróżnicowanych kulturowo i na pograniczach*, tom 1, Wydawnictwo Uniwersytetu w Białymstoku, Białystok, s. 131-138.
- Tomaszewski J., 1985, *Ojczyzna nie tylko Polaków*, Młodzieżowa Agencja Wydawnicza, Warszawa.
- Tomaszewski J., 1991, *Mniejszości narodowe w Polsce w XX wieku*, Editions Spotkania, Warszawa.
- Ustawa o mniejszościach narodowych i etnicznych oraz o języku regionalnym*, 2005, Dz.U. Nr 17, poz. 141.
- Wyniki Narodowego Spisu Powszechnego Ludności i Mieszkań 2002 w zakresie deklarowanej narodowości oraz języka używanego w domu*, 2008, GUS, [http://www.stat.gov.pl/gus/8185\\_PLK\\_HTML.htm](http://www.stat.gov.pl/gus/8185_PLK_HTML.htm) (15.07.2008).
- Wysocki T., 2006, *Osoby niepolskiej narodowości i języka w Polsce w świetle NSP 2002*, Studia Demograficzne, 2(150), s. 96-125.
- Wysocki T., 2010, *Zmiany w strukturze narodowościowej mieszkańców Polski w XX wieku i ich konsekwencje dla procesów demograficznych*, maszynopis w Bibliotece Uniwersytetu Łódzkiego, Łódź.
- Zasady opracowania wyników Narodowego Spisu Powszechnego Ludności i Mieszkań 2011 w zakresie mniejszości narodowych i etnicznych oraz języka regionalnego*, 2012, Notatka Departamentu Badań Demograficznych GUS na XXXI posiedzenie Komisji Wspólnej Rządu i Mniejszości Narodowych i Etnicznych [http://www.stat.gov.pl/cps/rde/xbr/gus/Notatka\\_KWRzMNiE\\_22-23\\_luty\\_2012.pdf](http://www.stat.gov.pl/cps/rde/xbr/gus/Notatka_KWRzMNiE_22-23_luty_2012.pdf)

[Wpłynęło: wrzesień; poprawiono: grudzień 2013 r.]

MAREK BARWIŃSKI

#### THE ETHNIC STRUCTURE OF POLAND IN LIGHT OF THE RESULTS OF THE 2011 NATIONAL CENSUS

The 2011 Census of the Republic of Poland showed that the state's total population of 38,511,800 included 36,522,200 people (94.83%) declaring a homogeneous Polish national identity. An exclusively non-Polish nationality was declared by 596,300 people (1.55%), and among these there were 45,900 individuals who identified themselves by reference to two non-Polish nationalities. In total, the opportunity to express double identity was used by 917,300 people, including 871,400 (2.26%) who invoked both a Polish and another national-ethnic identity. In total, a national identity other than Polish (in various configurations) was declared by 1,467,700 people (3.81%).

The largest groupings revealed by the Census were not traditional minorities, but ethnic-regional groups, especially Silesians and Kashubians. As in the case of the 2002 census, the Silesian nationality emerged as the largest non-Polish declaration of identity. A total of 846,700 identified themselves with Silesia in this way, with more than half – 435,700 putting Silesian as the first declaration. For 375,600 (44%) this was the only nationality alluded to, while for 430,800 it was alongside a declaration of Polish nationality.

The results concerning the number and sizes of national and ethnic minorities emerging from the 2011 Census differ markedly from the corresponding situation a decade earlier. The overall number of non-Polish national-identity declarations was up more than threefold times, from 471,500 to 1,467,700, while the number of national, ethnic or regional groupings invoked had nearly doubled by 2011 - from 109 to more than 200.



This significant quantitative difference in nationally structure between the two censuses characterises an interval of just nine years – in the same geographical area, under closely-similar political and legal conditions and with no strong immigration movements having taken place in the interim. It is therefore clear that the phenomenon under observation is not merely a natural evolution of a sense of national identity among minority groups, and nor does it reflect ongoing demographic processes. Rather, it seems most likely that there are various organisational and socio-political factors in operation, i.e.:

- a completely different census methodology applied in 2011, unfortunately manifested in a lack of universality, a random selection of households included, varied and new ways of obtaining information (including via the Internet), the use of two different census forms, the referring of the Census to a list of main nationalities, the possibility for double declarations of national identity to be made, and novel methods of determining the population's nationality structure and estimating certain results;
- politicisation and media publicity in respect of the situations of certain minorities (especially Silesian);
- changing attitudes on the part of national minority organisations, which this time engaged in the active promotion of both participation in the Census and the declaration of non-Polish national identity;
- less fear of declaring a non-Polish national identity (a reason for the small number of minorities revealed by the 2002 Census), arising out of a lack of negative consequences in the period between the censuses from the side of the authorities and the government, and consequent greater confidence in the status of minority communities;
- perception among representatives of national and ethnic minorities of the benefits accruing where their own communities are found to be large, especially in the context of the provisions of the Act on national and ethnic minorities and on regional languages;
- other evolution of national identity among particular minorities, in line with diverse demographic, social and educational processes, and services helping enhance the sense of individuality and identity or intensify the process of assimilation.

Analysis of the results of two Censuses leads to the conclusion that the marked increase in the number of non-Polish national declarations in 2011 was mainly due to the different method by which the latter Census was carried out, in particular as regards the possibility of dual national identity being declared, with assignment to a national minority then also characterising those whose “minority” identity is placed second to Polish national identity.

In the case of the 2002 Census, it is believed that the adopted (very clear and direct) method of obtaining statistical data (combined with the concerns of minorities about declaring a non-Polish national identity) led to an understatement of its results. In turn, the publication of the preliminary results of the 2011 Census suggests that the very diverse and liberal method of censusing applied this time, as well as the wording of questions concerning nationality, and in particular the calculation (or rather estimate) of population structure by nationality, has resulted in a marked inflation of the statistics in this sphere. This means that those seeking to determine the structure of Polish nationality in the first decades of the 21st century will need to take more account of different statistical methods applied in the course of the two Censuses, and less account of individual citizens' subjective sense of national identity.

