

Julitta WŁODARCZYK

Gryzki (*Psocoptera*) Wyżyny Łódzkiej i terenów przyległych

Сенокеды (*Psocoptera*) Лодзской Возвышенности и соседних территорий

Book Lice (*Psocoptera*) of the Łódź Highland and the adjoining areas

[Z 2 rysunkami w tekście]

Stan poznania rzędu *Psocoptera* w Polsce pod względem faunistycznym nie jest zadowalający, a słaba znajomość rozprzestrzenienia gatunków jest spowodowana tym, że były one zbierane i opracowywane przez entomologów zajmujących się także innymi grupami owadów. Nieliczne spisy faunistyczne dotyczą jedynie pewnych rejonów kraju¹, które pokrótce zostaną omówione.

Północnych terenów Polski dotyczy notatka faunistyczna C. Th. SIEBOLDA (1851) oraz dwie prace G. ENDERLEINA (1906, 1908). Badania prowadzone przez wymienionych autorów pozwoliły stwierdzić występowanie 33 gatunków *Psocoptera* w północno-wschodniej części Pojezierza Pomorskiego, na terenie województwa gdańskiego. Spis gryzków Niziny Wielkopolsko-Kujawskiej, opracowany przez J. W. SZULCZEWSKIEGO (1939), zawiera dane o 35 gatunkach znalezionych w województwie poznańskim. Rozległy teren Dolnego Śląska jest poznany bardzo słabo, jedynie bowiem w pracy R. ROESLERA (1939) podane są 4 gatunki gryzków znalezione w okolicach Zgorzelca i Kamiennej Góry.

Najwięcej publikacji dotyczy południowych terenów Polski, obejmujących także obszar byłej Galicji. Wiadomości o 4 gatunkach występujących na Wyżynie Krakowsko-Wieluńskiej podane są w pracach M. NOWICKIEGO (1865), J. DZIĘDZIELEWICZA (1867, 1891), E. MAJEWSKIEGO (1885) i F. SCHILLEGO (1905). Z Wyżyny Małopolskiej A. PONGRĄCZ (1919) wymienia 7 gatunków zebranych głównie w Górach Świętokrzyskich. Terenu Wyżyny Lubelskiej dotyczą prace J. DZIĘDZIELEWICZA (1867, 1891) i A. PONGRĄCZA (1919), wykazujące stamtąd 6 gatunków *Psocoptera*. Z Niziny Sandomierskiej pochodzą 3 gatunki

¹ Podział Polski na krainy fizjograficzne opieram na rejonizacji kraju proponowanej przez Kolegium Redakcyjne wydawnictwa seryjnego „Katalog Fauny Polski”. Część Wyżyny Małopolskiej, na obszarze województwa łódzkiego, wyodrębniono w niniejszej pracy pod nazwą Wyżyny Łódzkiej.

wykazane w pracach J. DZIĘDZIELEWICZA (1867, 1891, 1920) i E. MAJEWSKIEGO (1885). Faunistyczne spisy obejmujące 32 gatunki gryzków; dotyczące Niziny Nowotarskiej i Beskidu Zachodniego, znajdujemy w pracach F. SCHILLEGO (1902, 1905, 1907, 1911, 1912) i J. DZIĘDZIELEWICZA (1908, 1911, 1920). Prace A. WIERZEJSKIEGO (1883), E. MAJEWSKIEGO (1885), J. DZIĘDZIELEWICZA (1891, 1895, 1920) oraz F. SCHILLEGO (1912) zawierają wiadomości o występowaniu 5 gatunków gryzków w Tatrach. Poza tym E. MAJEWSKI (1882), w oparciu o dane z piśmiennictwa, podaje z terenu Polski 3 gatunki gryzków bez uwzględnienia miejsca ich występowania.

Pierwszym opracowaniem faunistycznym gryzków Wyżyny Łódzkiej jest wykaz 26 gatunków, złowionych w zieleńcach Łodzi (WŁODARCZYK, 1960) i następny spis 8 gatunków znalezionych w gniazdach ptasich (WŁODARCZYK, 1963). Dzięki zanotowaniu tam 10 gryzków nowych dla fauny krajowej liczba gatunków wykazanych dotąd z Polski wzrosła do 61.

Materiały do niniejszej pracy były zbierane w 29 miejscowościach Wyżyny Łódzkiej, głównie przez autorkę w latach 1953—1959 i przez pracowników Instytutu Zoologicznego PAN (Oddział w Łodzi), a także inne osoby wymienione w części faunistycznej.

Przy oznaczaniu zebranego materiału posługiwano się przede wszystkim opracowaniami R. ROESLERA (1939, 1954), A. BADONNELA (1943), St. OBRA (1948) i E. BROADHEADA (1950).

Ogółem zebrano 1518 okazów należących do 47 gatunków, z których 6 jest nowych dla Polski. Są to: *Euclismia conspurcata* (RAMB.), *Caecilius atricornis* MC LACHLAN, *C. despaxi* BAD., *Psyllipocus ramburi troglodytes* END., *Lepinotus patruelis* PEARM. i *Heterolepinotus quadrispinosus* OBR. W części faunistycznej są one oznaczone gwiazdką. Ponadto w części faunistycznej wymieniono 1 podgatunek i 1 odmianę gryzków. Wyniki badań na terenie Wyżyny Łódzkiej pozwoliły obecnie ustalić dla Polski listę 67 gatunków, 1 podgatunku i 1 odmiany z rzędu *Psocoptera*.

Materiał dowodowy, w postaci zbioru alkoholowego oraz preparatów żelatynoglicerynowych, znajduje się w Muzeum Zoologicznym Uniwersytetu w Łodzi.

Na tym miejscu składam serdeczne podziękowanie Doc. Drowi Wł. ROMANISZYNOWI za kierownictwo i pomoc przy wykonywaniu pracy.

Psocidae

Psococerastis gibbosus (SULZ)

Syn.: *Psocus longicornis* FABR.

Gatunek wykazywany z całej Europy. W Polsce znany z Pojezierza Pomorskiego (SIEBOLD, 1851; ENDERLEIN, 1906), Niziny Wielkopolsko-Kujawskiej (SZULCZEWSKI, 1939), Wyżyny Małopolskiej (PONGRĄCZ, 1919), Niziny Sandomierskiej (DZIĘDZIELEWICZ, 1867) oraz Beskidu Zachodniego (SCHILLE, 1905; DZIĘDZIELEWICZ, 1911).

Powiat Brzeziny: Bratoszewice, 15 VII 1958, las mieszany, 12 juv. na grabie, kruszynie, wiązcie, świerku i trawie. Powiat Piotrków: Włodzimierzów, 29 VII 1954, zarosła nad strumieniem, 1 ♀ na dębie.

Metylophorus nebulosus (STEPH.)

Znany z całej Europy. W Polsce notowany z Pojezierza Pomorskiego (SIEBOLD, 1851; ENDERLEIN, 1906), Niziny Wielkopolsko-Kujawskiej (SZULCZEWSKI, 1939), Wyżyny Łódzkiej (WŁODARCZYK, 1960), Wyżyny Małopolskiej (PONGRĄCZ, 1919), Wyżyny Lubelskiej (DZIĘDZIELEWICZ, 1891), Niziny Sandomierskiej (DZIĘDZIELEWICZ, 1867), Beskidu Zachodniego (SCHILLE, 1907; DZIĘDZIELEWICZ, 1911) i Tatr (DZIĘDZIELEWICZ, 1895).

Powiat Skierniewice: Plyćwia, 29 VIII 1958, suchy las sosnowy, 2 ♀♀ na sośnie i olszy. Powiat Brzeziny: Bratoszewice, 6 VIII 1957, las mieszany, 3 ♂♂, 7 ♀♀ na brzozie, dębie, sośnie, świerku i jałowcu; Rogów, 14 VIII 1957, Arboretum Leśne, 1 ♀ na drodze; Żakowice, 23 VIII 1957, blisko toru kolejowego, 2 ♂♂, 2 ♀♀ na brzozie, dębie i sośnie. Powiat Łódź: Konstantynów, 26 VIII 1958, las brzoźowy, 1 ♂, 1 ♀ na brzozie. Powiat Sieradz: Zduńska Wola, 19 VIII 1957, las mieszany, 2 ♂♂, 2 ♀♀ na grabie, jałowcu i sośnie. Powiat Piotrków: Włodzimierzów, 2 VIII 1955, suchy las sosnowy, 1 ♂ na sośnie; Sulejów-Podklasztorze, 3 VIII 1955, lipy rosnące wokół klasztoru, 3 ♂♂, 1 ♀ na lipie. Powiat Radomsko: Bobry, 2 IX 1958, las mieszany o bogatym podszyciu, 1 ♂, 1 ♀ na borówce bagiennej.

Psocus bipunctatus (L.)

Gatunek wykazany ze Szwecji, Finlandii, Łotewskiej SRR, Anglii, Belgii, Niemiec, Czechosłowacji, Francji, Szwajcarii, Hiszpanii i Włoch. W Polsce notowany z Pojezierza Pomorskiego (SIEBOLD, 1851; ENDERLEIN, 1906), Niziny Wielkopolsko-Kujawskiej (SZULCZEWSKI, 1939), Wyżyny Małopolskiej i Lubelskiej (PONGRĄCZ, 1919) oraz Beskidu Zachodniego (SCHILLE, 1905).

Powiat Piotrków: Włodzimierzów, 2 VIII 1955, suchy las sosnowy, 1 ♀ na sośnie.

Loensia fasciata (FABR.)

Gatunek notowany z Europy północnej i środkowej. W Polsce wykazany z Pojezierza Pomorskiego (ENDERLEIN, 1906), Niziny Wielkopolsko-Kujawskiej (SZULCZEWSKI, 1939) i Wyżyny Małopolskiej (PONGRĄCZ, 1919).

Według danych z literatury gatunek ten pojawia się w środku czerwca. Wczesny jego pojaw w drugiej połowie maja i pierwszej połowie czerwca, być może, spowodowany był następującymi warunkami atmosferycznymi: wczesna i ciepła wiosna 1957 r. i lekka zima 1959 r.

Powiat Łódź: Porszewice koło Konstantynowa, 2 VI 1957, na skraju suchego lasu sosnowego, 2 ♂♂, 1 ♀ na sośnie. Powiat Opoczno: Jeleń, 19 V 1959, na wzgórzu porośniętym rzadką roślinnością, 1 ♀ na brzozie.

Loensia picicornis (STEPH.)

Syn.: *Trichadenotecnum macilentum* ROESL.

W Europie notowany z Anglii, Szwecji, Łotewskiej SRR, Niemiec, Czechosłowacji i Francji. W Polsce wykazany tylko z Wyżyny Łódzkiej (WŁODARCZYK, 1960).

Powiat Brzeziny: Żakowice, 23 VIII 1957, zarośla blisko toru kolejowego, 3 ♀♀ na brzozie i dębie. Powiat Piotrków: Włodzimierzów, 1 VII 1954, suchy las sosnowy, 1 ♀ na sośnie.

Trichadenotecnum sexpunctatum (L.)

Gatunek znany z całej Europy. Z terenu naszego kraju podawany z Niziny Wielkopolsko-Kujawskiej (SZULCZEWSKI, 1939), z Wyżyny Małopolskiej i Lubelskiej (DZIĘDZIELEWICZ, 1891; PONGRĄCZ, 1919), Niziny Sandomierskiej (DZIĘDZIELEWICZ, 1920) oraz Beskidu Zachodniego (SCHILLE, 1907).

Powiat Brzeziny: Bratoszewice, 6 VIII 1957, las mieszany z przewagą drzew liściastych, 1 ♀ na grabie.

Trichadenotecnum majus (KOLBE)

Z Europy wykazany ze Szwecji, Finlandii, Łotewskiej SRR, Anglii, Belgii, Niemiec, Czechosłowacji, Francji, Szwajcarii i Włoch. Z Polski wykazany z Pojezierza Pomorskiego (ENDERLEIN, 1906) oraz Beskidu Zachodniego, (SCHILLE, 1907).

Powiat Brzeziny: Bratoszewice, 15 VII 1958, las mieszany z przewagą drzew liściastych, 1 ♀ na leszczynie; Żakowice, 23 VIII 1957, przy torze kolejowym, 3 ♀♀ na brzozie; Łódź-Rogi, 9 IX 1954, ogród warzywno-owocowy z domieszką drzew ozdobnych, 1 ♂, 1 ♀ na stojącym samotnie dębie.

Amphigerontia bifasciata (LATR.)

Gatunek notowany w Europie ze Szwecji, Estońskiej i Łotewskiej SRR, Anglii, Belgii, Niemiec, Czechosłowacji, Francji i Szwajcarii. Z Polski wykazany z Pojezierza Pomorskiego (ENDERLEIN, 1906), Niziny Wielkopolsko-Kujawskiej (SZULCZEWSKI, 1939), Wyżyny Łódzkiej (WŁODARCZYK, 1960), Wyżyny Małopolskiej (PONGRĄCZ, 1919) i Tatr (DZIĘDZIELEWICZ, 1895; SCHILLE, 1912).

Powiat Skierniewice: Skierniewice, 18 VI 1957, łąki nadrzeczne, 1 ♂ na tarninie. Powiat Piotrków: Włodzimierzów, 21 VIII 1954, las sosnowy, 1 ♀ na sośnie. Powiat Radomsko: Bobry, 2 IX 1958, las liściasty, 1 ♂, 2 ♀♀ oraz przy leśnej drodze na wierzbach 1 ♂, 3 ♀♀.

Amphigerontia contaminata (STEPH.)

Wykazany z Łotewskiej SRR, Niemiec, Czechosłowacji i Francji. W Polsce notowany jedynie z Wyżyny Łódzkiej (WŁODARCZYK, 1960).

JENTSCH (1938) uważa go za najpospolitszy gatunek rodzaju *Amphigerontia* KOLBE. Gatunek ten, chociaż często spotykany w parkach łódzkich, w innych miejscowościach Wyżyny Łódzkiej znaleziony został w niewielkiej liczbie okazów.

Łódź-Krańcowa, 13 IX 1958, zarośla, 1 ♂ na wierzbie. Powiat Piotrków: Włodzimierzów, 21 VII 1954, suchy las sosnowy, 1 ♀ na sośnie. Powiat Radomsko: Bobry, 2 IX 1958, leśna droga, 1 ♂ na wierzbie.

Amphigerontia intermedia (TET.)

Gatunek notowany ze Szwecji, Finlandii, Niemiec i Francji. W Polsce wykazany z Pojezierza Pomorskiego (ENDERLEIN, 1906) i Wyżyny Małopolskiej (PONGRĄCZ, 1919).

Łódź: Park 3 Maja, 17 IX 1954, 1 ♀ na brzozie.

Euclismia quadrimaculata (LATR.)

Gatunek znany z całej Europy. W Polsce podawany z Pojezierza Pomorskiego (SIEBOLD, 1851; ENDERLEIN, 1906), Niziny Wielkopolsko-Kujawskiej (SZULCZEWSKI, 1939), Wyżyny Łódzkiej (WŁODARCZYK, 1960) i Beskidu Zachodniego (DZIĘDZIELEWICZ, 1920).

Powiat Brzeziny: Żakowice, 23 VIII 1957, suchy las sosnowy, 1 ♀ na sośnie. Powiat Piotrków: Włodzimierzów, 21 VIII 1954, suchy las sosnowy, 1 ♀ na sośnie.

* *Euclismia conspurcata* (RAMB.)

Gatunek wykazany ze Szwecji, Estońskiej i Łotewskiej SRR, Niemiec, Czechosłowacji, Francji i Hiszpanii (?). Nowy dla fauny Polski.

Powiat Brzeziny: Bratoszewice, 6 VIII 1957, las mieszany, 2 ♀♀ na świerku. Powiat Opoczno: Tomaszów Mazowiecki-Niebieskie Źródła, 9 VIII 1957, suchy las sosnowy, 1 ♀ na jałowcu. Powiat Piotrków: Włodzimierzów, 21 VIII 1954, suchy las sosnowy, 4 ♂♂, 7 ♀♀.

Hyalopsocus contrarius (REUT.)

Na terenie Europy wykazany z Finlandii, Łotewskiej SRR, Czechosłowacji, Francji i Węgier. Z Polski podawany przez G. ENDERLEINA (1908) z Pojezierza Pomorskiego i R. ROESLERA (1939) z Dolnego Śląska.

Powiat Radomsko: Bobry, 2 IX 1958, las mieszany, 1 ♀ na sośnie.

*Mesopsocidae**Mesopsocus unipunctatus* (MÜLL.)

Gatunek występujący głównie w Europie północnej i środkowej. W Polsce wykazywany z Pojezierza Pomorskiego (ENDERLEIN, 1906), Niziny Wielkopolsko-Kujawskiej (SZULCZEWSKI, 1939), Wyżyny Łódzkiej (WŁODARCZYK, 1960), Wyżyny Lubelskiej (PONGRĄCZ, 1912), Beskidu Zachodniego (DZIĘDZIELEWICZ, 1911; SCHILLE, 1912) i Tatr (DZIĘDZIELEWICZ, 1920).

Powiat Brzeziny: Bratoszewice, 15 VII 1958, leśna droga, 1 juv. na trawie. Łódź: Modlica, 22 VI 1958, las sosnowy, 1 ♀ na sośnie. Powiat Piotrków: Jarosty, 2 VII 1958, las mieszany, 1 ♂, 3 ♀♀ na sośnie, świerku, jodle i jarzębinie.

Holoneura laticeps (KOLBE)

Rozprzestrzeniony w Szwecji, Finlandii, Anglii, Niemczech, Belgii, Czechosłowacji, Francji, Szwajcarii i Ukraińskiej SRR, W Polsce zanotowany jedynie na Wyżynie Łódzkiej (WŁODARCZYK, 1960).

Powiat Brzeziny: Bratoszewice, 6 VIII 1957, las mieszany, 2 ♂♂ na dębie. Łódź-Rogi, 9 IX 1954, ogród warzywno-owocowy z domieszką drzew ozdobnych, 1 ♂ na dzikim bzie czarnym. Powiat Opoczno: Jeleń, 19 VIII 1958, las grabowy nad niewielkimi zbiornikami wodnymi, 2 ♂♂, 1 ♀ na grabie.

Philotarsidae

Philotarsus picicornis (F.)

Syn.: *Philotarsus flaviceps* (St.)

Sygnalizowany z całego terenu Europy. W Polsce notowany z Pojezierza Pomorskiego (ENDERLEIN, 1906), Niziny Wielkopolsko-Kujawskiej (SZULCZEWSKI, 1939), Wyżyny Łódzkiej (WŁODARCZYK, 1960) i Beskidu Zachodniego (SCHILLE, 1902).

Powiat Brzeziny: Żakowice, 23 VIII 1957, zarośla blisko toru kolejowego, 1 ♀ na kalnie. Powiat Łask: Zduńska Wola, 19 VIII 1957, las mieszany, 3 ♀♀ na świerku.

Philotarsus parviceps ROESL.

Podawany dotychczas przez ROESLERA (1954) tylko z terenu Niemiec (Saksonia, Pfälzer Wald) i Polski (Dolny Śląsk).

Gatunek *P. parviceps* ROESL. różni się od *P. picicornis* (F.) całkowitym albo prawie zupełnym brakiem rysunku na skrzydłach pierwszej pary. Samice *P. parviceps* ROESL. różnią się poza tym nieznacznie tylko od samic *P. picicornis* (F.) kształtem płytki subgenitalnej. O wiele wyraźniejsze różnice w budowie narządów kopulacyjnych występują u samców wymienionych gatunków. HOLZAPFEL (1936) podaje, że samice w gatunku *P. picicornis* (F.) jest około 5 razy więcej niż samców. Przypuszczalnie były to okazy *P. parviceps* ROESL. mylnie oznaczane jako słabo pigmentowana odmiana (var. *stigma* KOLBE) gatunku *P. picicornis* (F.).

Jedna z 11 samic *P. parviceps* ROESL. złowionych na Wyżynie Łódzkiej odznacza się słabszym zwężeniem ramion płytki subgenitalnej ku części podstawowej [rys. 1], w porównaniu z okazami pozostałymi.

Powiat Brzeziny: Bratoszewice, 6 VIII 1957, las mieszany, 6 ♀♀ na grabie, dębie, sośnie i świerku oraz 15 VII 1958, zarośla nad stawem, 1 ♀ na leszczynie; Rogów, 11 IX 1957, Arboretum Leśne, 1 ♀ na cisie; Bedoń, 4 IX 1957, las mieszany nad stawem, 1 ♀ na sośnie. Powiat Rawa: Rawa Mazowiecka, 29 IX 1959, miejski park, 1 ♀ na brzozie. Powiat Piotrków: Włodzimierzów, 29 VII 1954, zagajnik dębowy, 1 ♀ na dębie.

Elipsocus westwoodi MC LACHL.

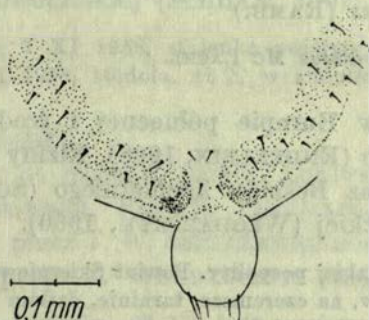
Na terenie Europy notowany ze Szwecji, Finlandii, Anglii, Estońskiej, Łotewskiej i Ukrainiejskiej SRR, Holandii, Niemiec, Czechosłowacji, Francji, Szwajcarii i Włoch. W Polsce wykazany z Pojezierza Pomorskiego (ENDERLEIN, 1906), Niziny Wielkopolsko-Kujawskiej (SZULCZEWSKI, 1939), Wyżyny Łódzkiej (WŁODARCZYK, 1960) i Beskidu Zachodniego (SCHILLE, 1907).

Powiat Poddębice: Poddębice, 10 IX 1958, park miejski, 1 ♀ pod jesionem. Powiat Brzeziny: Żakowice, 4 X 1957, krzewy koło toru kolejowego, 1 ♀ na leszczynie. Łódź-Rogi, 9 IX 1954, ogród warzywno-owocowy z domieszką drzew ozdobnych, 3 ♂♂, 5 ♀♀ na samotnym dębie oraz świerku. Powiat Opoczno: Jeleń, 11 VII 1958, suchy las sosnowy, 1 ♀ na szyszce sosnowej, leg. Z. ŚLIWIŃSKI oraz 19 VIII 1959, las grabowy nad drobnymi zbiornikami wodnymi, 1 ♂, 1 ♀ na grabie. Powiat Piotrków: Jarosty, 2 VII 1958, las mieszany, 1 ♂ na świerku.

Cuneopalpus cyanops (ROSTOCK)

W Europie podawany ze Szwecji, Finlandii, Anglii, Belgii, Niemiec, Czechosłowacji, Francji i Szwajcarii. W Polsce podawał go G. ENDERLEIN (1906) z Pojezierza Pomorskiego i J. WŁODARCZYK (1960) z Wyżyny Łódzkiej.

Łódź-Rogi, 9 IX 1954, ogród warzywno-owocowy z domieszką drzew ozdobnych, 2 ♀♀ na świerku. Powiat Piotrków: Jarosty, 2 VII 1958, las mieszany, 1 ♀ na lipie.



Rys. 1. *Philotarsus parviceps* ROESL. Płytki subgenitalna samicy.

Reuterella helvimacula (END.)

Gatunek notowany ze Szwecji, Finlandii, Anglii, Łotewskiej i Ukrainiejskiej SRR, Niemiec, Czechosłowacji, Francji i Szwajcarii. W Polsce podawany jedynie z Beskidu Zachodniego (SCHILLE 1905, 1907).

Powiat Piotrków: Włodzimierzów, suchy las sosnowy, 1 ♂ na ściętej sośnie.

Peripsocus phaeopterus (STEPH.)

Gatunek pospolity w całej Europie. W Polsce podawany z Pojezierza Pomorskiego (ENDERLEIN, 1906), Niziny Wielkopolsko-Kujawskiej (SZULCZEWSKI, 1939), Wyżyny Łódzkiej (WŁODARCZYK, 1960) i Beskidu Sądeckiego (SCHILLE, 1905). A. PONGRÁCZ (1919) notuje go z południa Polski.

Powiat Skierniewice: Skierniewice, 18 VI 1957, suchy las sosnowy, 1 ♂ na sośnie; Płyćwia, 29 VIII 1958, 1 ♂ na brzozie. Powiat Brzeziny: Rogów, 14 VIII 1957, Arboretum Leśne, 1 ♀ na plataniu; Bedoń, 4 IX 1957, mały las mieszany, 1 ♀ na brzozie. Powiat Łódź: Modlica, 22 VI 1958, las mieszany, 2 ♂♂ na leszczynie i świerku. Powiat Łask: Zduńska Wola, 19 VIII 1957, las mieszany, 1 ♂ na dębie rosnącym na skraju polany. Powiat Opoczno: Jeleń, 19 VIII 1959, wzgórze porośnięte rzadką roślinnością, 1 ♀ na brzozie.

Peripsocus parvulus KOLBE

W Europie podawany ze Szwecji, Anglii, Belgii, Niemiec, Czechosłowacji, Francji i Szwajcarii. W Polsce notowany dotąd tylko z Beskidu Zachodniego (SCHILLE, 1902, 1912).

Łódź-Rogi, 9 IX 1954, ogród warzywno-owocowy z domieszką drzew ozdobnych, 3 ♀♀ na dzikim bzie czarnym i świerku.

Peripsocus alboguttatus (DALM.)

Znany ze Szwecji, Anglii, Łotewskiej i Ukrainńskiej SRR, Belgii, Niemiec, Czechosłowacji, Francji i Włoch. W Polsce notowany z Pojezierza Pomorskiego (ENDERLEIN, 1906) i Wyżyny Łódzkiej (WŁODARCZYK, 1960).

Powiat Opoczno: Jeleń, 19 VIII 1959, suchy las sosnowy, 1 ♂ na jałowcu.

Peripsocus subfasciatus (RAMB.)

Syn.: *Peripsocus subpupillatus* MC LACHL.

Gatunek pospolity w Europie północnej i środkowej. W Polsce znany z Pojezierza Pomorskiego (ENDERLEIN, 1908), Niziny Wielkopolsko-Kujawskiej (SZULCZEWSKI, 1939) oraz Beskidu Zachodniego (SCHILLE, 1907). Wykazany również z Wyżyny Łódzkiej (WŁODARCZYK, 1960).

Na terenie Wyżyny Łódzkiej pospolity. Powiat Skierniewice: Skierniewice, 18 VI 1957, zarośla nad rzeką, 5 ♀♀, 1 juv. na czeremsze, tarninie, dzikim bzie czarnym i sośnie. Powiat Brzeziny: Bratoszewice, 6 VIII 1957, las mieszany, 7 ♀♀, 1 juv. na świerku; Rogów, 14 VI 1957, Arboretum Leśne, 16 ♀♀ na plataniu i sośnie, 14 VIII 1957, tamże, 65 ♀♀, 11 juv. na trzmielinie, grabie, świerku, tui, jodle i cyprysiku, 11 IX 1957, tamże, 3 ♀♀ na trzmielinie, świerku i jodle, 17 VI 1958, tamże, 1 ♀, 5 juv. na trzmielinie, jarzębinie i cisie; Żakowice, 23 VIII 1957, suchy las iglasty, 17 ♀♀ na jałowcu i świerku; Bedoń, 4 IX 1957, 1 ♀ na sośnie. Powiat Łódź: Modlica, 22 VI 1958, las mieszany, 25 ♀♀ na leszczynie, grabie, dębie, świerku i jodle. Powiat Opoczno: Tomaszów Mazowiecki-Niebieskie Źródła, 9 VIII 1957, zarośla nad źródłami krasowymi, 1 ♀ na leszczynie; Jeleń, 11 VII 1958, las mieszany, 3 ♀♀ na leszczynie, dębie i świerku. Powiat Piotrków: Jarosty, 2 VII 1958, las mieszany, 27 ♀♀ na lipie, dębie i jodle.

*Pterodelidae**Lachesilla pedicularia* (L.)

Gatunek kosmopolityczny. Podawany również z całego obszaru Polski.

Na Wyżynie Łódzkiej bardzo pospolity. Powiat Łęczyca: Łęczyca, 2 X 1958, łąka, 2 ♂♂ na skrzypie polnym, leg. C. TOMASZEWSKI. Powiat Poddębice: Poddębice, 10 IX 1958, park miejski, 4 ♀♀ skoszone z trawy oraz znalezione na dzikiej gruszy, topoli i kasztanowcu. Powiat Skierniewice: Pływia, 29 VII 1958, suchy las sosnowy, 1 ♂ na sośnie. Powiat Brzeziny: Rogów, 11 IX 1957, Arboretum Leśne, 6 ♂♂, 1 ♀ na dębie, klonie, trzmielinie i cisie, 17 IX 1957, tamże, 1 ♂, 1 ♀ na bzie czarnym oraz 16 IX 1958, tamże, 1 ♀ na jałowcu; Żakowice, 23 VIII 1957, zarośla przy torze, 1 ♀ na brzozie; Bedoń, 4 IX 1957, las mieszany, 4 ♂♂, 6 ♀♀, na dębie, głogu i świerku. Powiat Łódź: Dąbrówka, 13 VI 1957, zarośla na stoku

pagórka, 2 ♂♂ na jarzębinie; Łódź-Krańcowa, 13 IX 1958, zarośla nad drobnymi zbiornikami wodnymi, 3 ♂♂, 3 ♀♀ skoszone z trawy oraz na tarninie, wierzbie i głogu; Konstantynów, 26 VIII 1958, las sosnowy, 4 ♂♂, 4 ♀♀ na sośnie; Łódź-Ogród Zoologiczny, 7 XI 1958, stajenka zwierzęca, 4 ♀♀ w zmiotkach, leg. J. JANIK; Łódź, 28 VIII 1958, mieszkanie, 2 ♂♂, 2 ♀♀, na oknie, leg. H. JAKUBOWSKI; Tuszyn, 7 IX 1957, las sosnowy, 1 ♂ na sośnie. Powiat Rawa: Rawa Mazowiecka, 29 IX 1959, park miejski, 1 ♀ na klonie. Powiat Łask: Zduńska Wola, 14 XI 1958, stodoła, 4 ♂♂, 5 ♀♀ w zmiotkach, leg. J. JANIK. Powiat Opoczno: Jeleń, 19 VIII 1959, las mieszany, 7 ♂♂, 10 ♀♀ na brzozie, grabie, olszy, świerku, sośnie i jałowcu. Powiat Piotrków: Gorzkowice, 10 IX 1959, las przy torze kolejowym, 1 ♀ na olszy oraz 1 ♂, 1 ♀ na oknie w pociągu. Powiat Radomsko: Działoszyn, 30 IX 1958, las mieszany, 1 ♀ na sośnie.

Lachesilla pedicularia var. *brevipennis* END.

Odmiana ta notowana była w Szwecji, Anglii, Estońskiej SRR, Niemczech, Czechosłowacji, Francji i prawdopodobnie Hiszpanii. W Polsce dotychczas znaleziona na Nizinie Nowotarskiej (SCHILLE, 1907).

Łódź-Ogród Zoologiczny, 7 XI 1958, stajenka zwierzęca, 1 ♀ w zmiotkach. Powiat Łask: Zduńska Wola, 14 XI 1958, stodoła, 12 ♀♀ w zmiotkach.

Lachesilla quercus (KOLBE)

W Europie wykazany ze Szwecji, Anglii, Łotewskiej i Ukraińskiej SRR, Belgii, Niemiec, Czechosłowacji, Francji, Szwajcarii, Hiszpanii oraz Włoch. Z terenu Polski notowany przez J. W. SZULCZEWSKIEGO (1939) z Niziny Wielkopolsko-Kujawskiej oraz przez J. WŁODARCZYK (1960) z Wyżyny Łódzkiej.

Powiat Rawa: Rawa Mazowiecka, 29 IX 1959, park miejski, 1 ♂ na lipie.

Lachesilla livida (END.)

W Europie podawany z terenu Szwecji, Niemiec i Szwajcarii. W Polsce wykazany dotąd jedynie z Wyżyny Łódzkiej (WŁODARCZYK, 1960).

Powiat Piotrków: Sulejów, 1 VII 1955, podwórze Podklasztorza, 1 ♀ na starej lipie.

Stenopsocidae

Stenopsocus immaculatus (STEPH.)

Gatunek znany z całej Europy. W Polsce podawany z Pojezierza Pomorskiego (ENDERLEIN, 1906), Niziny Wielkopolsko-Kujawskiej (SZULCZEWSKI, 1939), Wyżyny Łódzkiej (WŁODARCZYK, 1960), Wyżyny Krakowsko-Wieluńskiej, Małopolskiej i Lubelskiej (DZIĘDZIELEWICZ, 1891; PONGRÁ CZ, 1919), Beskidu Zachodniego (SCHILLE, 1902; DZIĘDZIELEWICZ, 1911) i Tatr (WIERZEJSKI, 1883).

Powiat Podębice: Podębice, 10 IX 1958, park miejski, 5 ♂♂, 3 ♀♀, 2 juv. na bzie czarnym, klonie, orzechu włoskim, jaśminowcu i topoli. Powiat Brzeziny: Bratoszewice, 15 VII 1958, las mieszany, 4 ♂♂, 1 ♀ na grabie i wiązcie; Rogów, 11 IX 1957, Arboretum Leśne, 1 ♀ na cisie, 16 IX 1958, tamże, 2 ♂♂ 5 ♀♀ na azalii, cisie, jodle i cyprysiku. Łódź-

-Rogi, 9 IX 1954, ogród warzywno-owocowy z domieszką drzew ozdobnych, 1 ♀ na świerku. Powiat Opoczno: Jeleń, 11 VII 1958, las mieszany, 1 ♂ 2 ♀♀ na grabie i świerku. Powiat Piotrków: Jarosty, 2 VII 1958, las mieszany, 3 ♂♂, 1 ♀ na osice, kruszynie, dębie i jodle.

Stenopsocus lachlani KOLBE

W Europie notowany ze Szwecji, Anglii, Estońskiej, Łotewskiej i Ukrainskiej SRR, Belgii, Niemiec, Czechosłowacji i Francji. Z Polski wykazany z Pojezierza Pomorskiego (ENDERLEIN, 1906), Niziny Wielkopolsko-Kujawskiej (SZULCZEWSKI, 1939), Wyżyny Łódzkiej (WŁODARCZYK, 1960) i Beskidu Zachodniego (DZIĘDZIELEWICZ, 1908).

Powiat Poddebice: Poddebice, 10 IX 1958, park miejski, 1 ♂, 2 juv. na topoli i klonie, suchy las sosnowy, 3 ♂♂, 3 ♀♀ na sośnie. Powiat Skierniewice: Pływia, 29 VIII 1958, suchy las sosnowy, 2 ♂♂ na sośnie. Powiat Brzeziny: Rogów, 16 IX 1958, Arboretum Leśne, 2 ♂♂ na jodle; Żakowice, 4 X 1957, zarośla przy torze, 1 ♀ na jarzębinie; Bedoń, 4 IX 1957, las mieszany nad stawem, 5 ♂♂, 14 ♀♀ na świerku i sośnie. Łódź, 2 VII 1958, 1 ♂ na oknie w mieszkaniu, leg. E. TRANDA. Powiat Opoczno: Jeleń, 11 VII 1958, las grabowy, 1 ♂ na grabie. Powiat Piotrków: Jarosty, 2 VII 1958, las mieszany, 6 ♂♂, 3 ♀♀ na grabie i świerku. Powiat Wieluń: Konopnica, 9 X 1959, las brzozy, 1 ♂ na brzozie.

Caeciliidae

Caecilius fuscopterus (LATR.)

Syn.: *Psocus fenestratus* CURT.

Gatunek podawany z całej Europy. W Polsce notowany przez C. Th. SIEBOLDA (1851) z Pojezierza Pomorskiego, J. W. SZULCZEWSKIEGO (1939) z Niziny Wielkopolsko-Kujawskiej, J. WŁODARCZYK (1960) z Wyżyny Łódzkiej, A. PONGRĄCZA (1939) z Wyżyny Lubelskiej i F. SCHILLEGO (1902) z Beskidu Zachodniego.

Powiat Brzeziny: Rogów, 11 IX 1957, Arboretum Leśne, 8 ♂♂, 1 ♀ na trzmielinie, głogu i cisie, 16 IX 1958, tamże, 1 ♂, 2 ♀♀ na głogu i cisie. Powiat Łódź: Poddebina, 25 IX 1956, las sosnowy z domieszką drzew liściastych, 1 ♀ na grabie, 8 IX 1957, tamże, 1 ♀ na grabie. Powiat Opoczno: Jeleń, 11 VII 1958, las grabowy, 1 ♂, 3 ♀♀ na grabie.

Caecilius flavidus (STEPH.)

Występuje w całej Europie. W Polsce wykazany z Pojezierza Pomorskiego (SIEBOLD, 1851; ENDERLEIN, 1906), Niziny Wielkopolsko-Kujawskiej (SZULCZEWSKI, 1939), Wyżyny Łódzkiej (WŁODARCZYK, 1960), Wyżyny Krakowsko-Częstochowskiej, Małopolskiej i Lubelskiej (NOWICKI, 1865; DZIĘDZIELEWICZ, 1867; PONGRĄCZ, 1919), Beskidu Zachodniego (SCHILLE, 1902) i Tatr (WIERZEJSKI, 1883).

Powiat Poddebice: Poddebice, 10 IX 1958, park miejski, 3 ♀♀ na klonie, gruszy i kasztanowcu. Powiat Skierniewice: Skierniewice, 18 VI 1957, łąka nad rzeką Skierniewką, 3 ♀♀ na tarninie, czeremsze i olszy; Pływia, 29 VIII 1958, las olszynowy, 1 ♀, 1 juv. na olszy. Powiat Brzeziny: Rogów, 11 IX 1957, Arboretum Leśne, 22 ♀♀, 15 juv. na klonie, grabie, dębie, trzmielinie, bzie czarnym i cisie, 17 VI 1958, tamże, 11 ♀♀ na dębie, brzozie, trzmie-

linie, bzie czarnym i tui; Żakowice, 23 VIII 1957, zarośla przy torze kolejowym, 1 ♀ na brzozie, 4 X 1957, las mieszany, 24 ♀♀, 7 juv. na kruszynie, dębie, brzozie, jarzębinie, jałowcu i świerku. Powiat Łódź: Dąbrówka pod Zgierzem, 13 VI 1957, las liściasty, 5 ♀♀ na dębie, grabie i jarzębinie; Konstantynów, 1 VI 1957, cementarz, 1 ♀ na lipie; Porszewice kolo Konstantynowa, 1 VI 1957, las mieszany, 17 ♀♀ na lipie; Łódź-Rogi, 9 IX 1954, ogród warzywno-owocowy z domieszką drzew ozdobnych, 20 ♀♀, 12 juv. na samotnym dębie; Łódź-Krańcowa, 13 IX 1958, zarośla nad drobnymi zbiornikami wodnymi, 5 ♀♀, 2 juv. na wierzbie i gruszy; Poddębina, 25 IX 1956, las sosnowy z niewielką domieszką drzew liściastych, 8 ♀♀ na grabie; Modlica, 22 VI 1958, zarośla przy leśnej drodze, 5 ♀♀ na trawie i dębie. Powiat Łask: Zduńska Wola, 19 VIII 1957, las mieszany, 1 ♀ na dębie. Powiat Opoczno: Jeleń, 19 VIII 1959, las mieszany, 2 juv. na brzozie. Powiat Piotrków: Jarosty, 2 VII 1958, las mieszany, 1 ♀ na grabie; Włodzimierzów, 29 VII 1954, zagajnik dębowy, 7 ♀♀ na dębie, 12 VIII 1954, tamże, nad strumykiem, 1 ♀ na dębie; Gorzkowice, 10 IX 1959, zarośla blisko toru kolejowego, 2 ♀♀ na olszy i sośnie. Powiat Radomsko: Działoszyn, 30 IX 1958, las liściasty nad Wartą, 4 ♀♀ na dębie, grabie i leszczynie.

* *Caecilius atricornis* MC LACHL.

Gatunek znany ze Szwecji, Anglii, Belgii, Holandii, Niemiec, Czechosłowacji, Francji oraz Ukrainiejskiej SRR. Nowy dla fauny Polski.

Powiat Radomsko: Działoszyn, 30 IX 1958, las liściasty nad Wartą, 1 ♂ na jaśminowcu.

Caecilius piceus piceus KOLBE

W Europie podawany ze Szwecji, Finlandii, Anglii, Łotewskiej i Ukrainiejskiej SRR, Belgii, Niemiec, Czechosłowacji, Francji, Szwajcarii i Bułgarii. W Polsce notowany z Pojezierza Pomorskiego (ENDERLEIN, 1906), Wyżyny Łódzkiej (WŁODARCZYK, 1960) i Beskidu Zachodniego (SCHILLE, 1902; DZIEŃDZIELEWICZ, 1908).

Powiat Skierniewice: Plywia, 29 VIII 1958, las sosnowy, 1 ♂, 1 ♀ na jałowcu. Powiat Brzeziny: Rogów, 14 VIII 1957, Arboretum Leśne, 4 ♂♂, 3 ♀♀ na świerku, jodle, tui i cyprysyku, 11 IX 1957, tamże, 10 ♂♂, 1 ♀ na jodle i cisie, 16 IX 1958, tamże, 4 ♂♂, 3 ♀♀ na cisie i cyprysyku. Powiat Łódź: Poddębina, 25 IX 1956, las iglasty z domieszką drzew liściastych, 1 ♂, 1 ♀ na świerku; Modlica, 20 IX 1956, las iglasty, 1 ♂, 2 ♀♀ na starym świerku. Powiat Łask: Dłutów, 7 IX 1958, las mieszany, 1 ♂ na drodze. Powiat Opoczno: Tomaszów Mazowiecki-Niebieskie Źródła, 9 VIII 1957, zarośla nad źródłami krasowymi, 1 ♂, 1 ♀ na grabie i jałowcu; Jeleń, 19 VIII 1959, suchy las iglasty na wzgórzu, 1 ♂, 4 ♀♀ na jałowcu i świerku. Powiat Piotrków: Jarosty, 2 VIII 1958, las mieszany, 4 ♂♂ na świerku i jodle. Powiat Radomsko: Działoszyn, 30 IX 1958, las liściasty na wysokim brzegu Warty, 1 ♂ na dębie.

Caecilius piceus brevipennis END.

Podgatunek notowany z Estońskiej i Łotewskiej SRR, Niemiec, Czechosłowacji, Francji i Szwajcarii. W Polsce wykazany z Pojezierza Pomorskiego (ENDERLEIN, 1906), Wyżyny Łódzkiej (WŁODARCZYK, 1960) i Beskidu Zachodniego (SCHILLE, 1907).

Powiat Brzeziny: Rogów, 11 IX 1957, Arboretum Leśne, 1 ♀ na cisie. Powiat Radomsko: Bobry, 2 IX 1958, las mieszany o gęstym podszyciu, 5 ♀♀ na borówce bagiennej.

* *Caecilius despaxi* BAD.

Notowany ze Szwecji, Niemiec, Czechosłowacji, Francji i Szwajcarii. Gatunek nowy dla fauny Polski.

Powiat Brzeziny: Rogów, 14 VIII 1957, Arboretum Leśne, 1 ♀ na cyprysiku oraz 11 IX 1957, tamże, 3 ♂♂ na świerku i cisie.

Caecilius burmeisteri BR.

Podawany z całej Europy z wyjątkiem Hiszpanii. W Polsce wykazany z Pojezierza Pomorskiego (ENDERLEIN, 1906), Niziny Wielkopolsko-Kujawskiej (SZULCZEWSKI, 1939), Wyżyny Łódzkiej (WŁODARCZYK, 1960) i Beskidu Zachodniego (SCHILLE, 1902).

Powiat Brzeziny: Rogów, 14 VIII 1957, Arboretum Leśne, 1 ♂ na świerku, 17 VI 1958, tamże, 5 ♂♂, 4 ♀♀ na świerku, jodle i cisie, 16 IX 1958, tamże, 1 ♀ na jałowcu. Łódź-Rogi, 9 IX 1954, ogród warzywno-owocowy z domieszką drzew ozdobnych, 2 ♀♀ na świerku; Modlica, 22 VI 1958, las iglasty z domieszką drzew liściastych, 1 ♂, 2 ♀♀ na świerku i sośnie. Powiat Piotrków: Jarosty, 2 VII 1958, las mieszany, 2 ♀♀ na lipie i jodle.

Psyllipsocidae

* *Psyllipsocus ramburi* f. *troglydytes* END.

Jest to jedna z czterech form, wyróżnionych w gatunku *P. ramburi* SELYS LONGCHAMPS przez A. BADONNELA (1943). W Europie wykazana z Niemiec, Francji i Czechosłowacji. W Polsce dotąd nie była notowana, podobnie jak żadna z trzech pozostałych form.

Łódź: 3 X 1959, Instytut Zoologiczny PAN, 1 ♀ na ścianie, leg. E. TRANDA; 18 IX 1958, Łagiewniki, piwnica w nowo wybudowanej willi, 1 juv. na zakurzonych papierach, 19 IX 1958, tamże, 2 ♀♀, 1 juv. na papierze, 12 X 1958, tamże, 43 ♀♀, 4 juv. w trawie z odchodami chomików, 4 II 1959, tamże, 6 juv. w suszonym pokarmie dla ryb akwariowych, leg. H. JAKUBOWSKI.

Liposcelidae

Liposcelis silvarum (KOLBE)

Z Europy gatunek wykazany z Łotewskiej SRR, Niemiec, Czechosłowacji, Francji oraz Hiszpanii. Według R. ROESLERA (1954) najszerzej rozprzestrzeniony i najczęściej spotykany w środkowej Europie gatunek, żyjący pod korą. W Polsce podawany z Pojezierza Pomorskiego (ENDERLEIN, 1906), Niziny Wielkopolsko-Kujawskiej (SZULCZEWSKI, 1939), Wyżyny Łódzkiej (WŁODARCZYK, 1960) oraz Beskidu Zachodniego (SCHILLE, 1905, 1907).

Powiat Łask: Borszewice, 3 VI 1958, las mieszany, 1 ♀ na korze ściętej sosny. Powiat Opoczno: Jeleń, 19 V 1959, zarośla wierzbowe, 3 ♀♀ pod korą starej wierzby. Powiat Piotrków: Bugaj pod Piotrkowem, 30 V 1959, las mieszany, 6 ♀♀ w porostach z sosny i pod korą

brzozy; Włodzimirzów, 5 VIII 1954, 9 ♂♂, 6 ♀♀ na ściętych sosnach. Powiat Wieluń: Koponnica, 9 X 1959, las sosnowy, 10 ♀♀ w porostach z sosen.

Liposcelis bostrychophilus BAD.

Syn.: *Liposcelis divergens* BAD.

Liposcelis granicola BROADH. et HOBBY.

Gatunek opisany na podstawie materiału zebranego w Afryce. W Europie wykazywany z Francji (BADONNEL, 1943) oraz Anglii (BROADHEAD, 1950). W Polsce wykazywany z Wyżyny Łódzkiej (WŁODARCZYK, 1963).

Łódź: 8 X 1952, preparatornia Instytutu Zoologicznego PAN, 3 ♀♀ na skórze foki, leg. Z. ŚLIWIŃSKI, 23 X 1958, tamże 1 ♀ na stole; 4 XI 1954, w mieszkaniu, 1 ♀ w zmiotkach z kredensu oraz 10 XI 1955, tamże, 10 ♀♀ na stole kuchennym; 31 I 1957, Centrala Zwalczania Szkodników, 16 ♀♀, 1 juv. w suszonych grzybach z drożdżami, 13 IX 1957, tamże, 62 ♀♀, 9 juv. w kaszy jęczmiennej, leg. W. BEDNAREK; 8 I 1958, 317 ♀♀ wyhodowano w kaszy jęczmiennej, dostarczonej przez Centralę Zwalczania Szkodników (cult. WŁODARCZYK).

Liposcelis subfuscus BROADH.

Notowany z Anglii. W Polsce znaleziony dotąd jedynie na Wyżynie Łódzkiej (WŁODARCZYK, 1963).

Łódź: 2 VIII 1952 oraz 8 X 1952, preparatornia Instytutu Zoologicznego PAN, 1 ♂, 3 ♀♀ na skórze foki, leg. Z. ŚLIWIŃSKI; 4 XI 1954, mieszkanie, 4 ♀♀ w kredensie.

Liposcelis liparus BROADH.

Gatunek znany z Anglii. W Polsce notowany tylko z Wyżyny Łódzkiej (WŁODARCZYK, 1963).

Łódź: 17 II 1954, pracownia Instytutu Zoologicznego PAN, 1 ♂ w hodowlarce ze szkodliwymi owadami, 23 X 1958, tamże, 1 ♂ w gablocie ze zbiorami owadów, leg. C. TOMASZEWSKI; 4 XI 1954, mieszkanie, 2 ♂♂, 11 ♀♀ w kredensie; 13 X 1958, piwnica w nowo wybudowanej willi, 2 ♀♀ w odchodach chomików, leg. H. JAKUBOWSKI. Powiat Łódź: Modlica, 17 IX 1958, 1 ♂, 1 ♀ w dziupli dębu, leg. Z. ŚLIWIŃSKI. Powiat Piotrków: Włodzimirzów, 5 VIII 1954, 1 ♂ na ściętych sosnach.

Liposcelis terricolis BAD.

Syn.: *Troctes bicolor* BANKS var. *decolor* PEARM.

Liposcelis luridus BROADH.

Gatunek notowany z Anglii, Francji i północnej Afryki. W Polsce podawany tylko z Wyżyny Łódzkiej (WŁODARCZYK, 1963).

Łódź: 2 VIII 1952, preparatornia Instytutu Zoologicznego PAN, 3 ♀♀ na skórze foki, leg. Z. ŚLIWIŃSKI, 4 XII 1953, 7 XII 1953, 8 XII 1953, 30 XII 1953, 13 I 1954, 17 II 1954, pracownia entomologiczna, 1 ♂, 35 ♀♀, 2 juv. w hodowlarkach ze szkodliwymi owadami, 23 IV 1954, tamże, 4 ♀♀ w drewnianym pudle z kośmi, 27 X 1954, tamże, 1 ♀ na książce, leg. E. TRANDA, 24 III 1959, tamże, 2 ♀♀ na biurku, leg. J. KOZŁOWSKA.

*Atropidae**Atropes pulsatorium* (L.)

Gatunek znany z całej Europy. W Polsce wykazany z Niziny Wielkopolsko-Kujawskiej (SZULCZEWSKI, 1939), wymieniany poza tym z terenu naszego kraju bez podania miejsca występowania (NOWICKI, 1865; PONGRÁ CZ, 1919).

Łódź: 13 X 1955, Centrala Zwalczenia Szkodników, 1 ♀ w makuchach, leg. W. BEDNAREK. Powiat Łask: Zduńska Wola, 14 XI 1958, stodoła, 1 ♀ w zmiotkach, leg. J. JANIK.

Myopsoecema annulata (HAG.)

Gatunek znany w Europie z Anglii, Białoruskiej SRR, Niemiec, Holandii, Francji i Włoch. W Polsce wykazany z Pojezierza Pomorskiego (ENDERLEIN, 1908) i Niziny Wielkopolsko-Kujawskiej (SZULCZEWSKI, 1939).

Łódź: 4 XI 1954, 1 ♀ w kredensie kuchennym.

Lepinotus inquilinus HEYD.

Znany z całej Europy. W Polsce wykazany z Niziny Wielkopolsko-Kujawskiej (SZULCZEWSKI, 1939), Beskidu Zachodniego (SCHILLE, 1907) i Niziny Nowotarskiej (SCHILLE, 1911).

Łódź: 4 IX 1951, preparatornia Instytutu Zoologicznego PAN, 5 ♂♂, 6 ♀♀, 1 juv. na kościach, leg. Z. ŚLIWIŃSKI, 29 X 1957, tamże, 1 ♂ na dykcie; 19 X 1956, Centrala Surowców Zielarskich, 1 ♀ na korze dębowej; 26 IX 1957, 12 VII 1958, 22 XI 1958, 18 I 1959, 22 V 1959, mieszkanie, 23 ♂♂, 20 ♀♀, 10 juv. na drewnie, półce z żywnością oraz za piecem; 19 IX 1958, piwnica w nowo wybudowanej willi, 1 ♀ na papierze, 13 X 1958, tamże, 9 ♂♂, 4 ♀♀ w odchodach chomików, leg. H. JAKUBOWSKI; 25 VIII 1953, mieszkanie w Rudzie Pabianickiej, 1 ♂, 14 ♀♀ na korze dębowej, leg. Z. ŚLIWIŃSKI.

Lepinotus reticulatus END.

W Europie gatunek notowany z Niemiec, Francji i Czechosłowacji. Z Polski wykazany z Wyżyny Łódzkiej (WŁODARCZYK, 1963) oraz Niziny Nowotarskiej (SCHILLE, 1907).

Łódź: 23 III 1955, Centrala Zwalczenia Szkodników, 1 ♂, 2 ♀♀, 4 juv. w suszonych kwiatach akacji, leg. W. BEDNAREK; 13 X 1958, piwnica w nowo wybudowanej willi, 3 ♂♂ w odchodach chomików, leg. H. JAKUBOWSKI; 7 XI 1958, Ogród Zoologiczny, stajenka zwierzęca, 2 ♀♀ w zmiotkach, leg. J. JANIK. Powiat Łódź: Konstantynów, 30 XI 1958, mieszkanie, 1 ♀ na ścianie, leg. W. SZCZYGIELSKI. Powiat Łask: Zduńska Wola, 14 XI 1958, stodoła, 2 ♀♀ w zmiotkach, leg. J. JANIK.

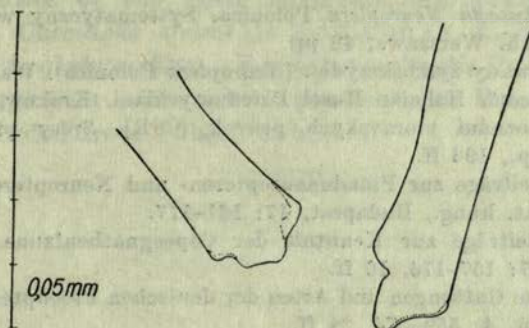
* *Lepinotus patruelis* PEARM.

Gatunek notowany ze Szwecji, Anglii, Niemiec i Francji. Nowy dla fauny Polski.

Łódź: 18 IX 1958, piwnica w nowo wybudowanej willi, 13 ♀♀, 3 juv. w suszonym pokarmie dla ryb akwariowych oraz 2 ♂♂, 3 ♀♀ pomiędzy zakurzonymi papierami, 13 X 1958, tamże, 2 ♀♀ w odchodach chomików, 4 II 1959, tamże, 1 ♂, 1 ♀ w suszonym pokarmie dla ryb akwariowych, leg. H. JAKUBOWSKI.

* *Heterolepinotus quadrispinosus* OBR

Znaleziony i opisany w Czechosłowacji. Gatunek nowy dla fauny Polski.

Rys. 2. *Heterolepinotus quadrispinosus* OBR. 2 żuwki wewnętrzne samicy.

Samica złowiona w Łodzi ma cechy zgodne z opisem (OBR, 1948) z wyjątkiem zakończenia żuwki wewnętrznej [rys. 2].

Łódź: 4 II 1958, piwnica w nowej willi, 1 ♀ w pokarmie dla ryb akwariowych, leg. H. JAKUBOWSKI.

PIŚMIENNICTWO

- BADONNEL A. 1943. Psocoptères. W dziele zbiorowym „Faune de France”, 42. Paris, 164 pp., 375 ff.
- BROADHEAD E. 1950. A revision of the genus *Liposcelis* MOTSCHULSKY with notes on the position of this genus in the order *Corrodentia* and on the variability of ten *Liposcelis* species. Trans. ent. Soc., London, **101**: 335–388, 28 ff., 3 tt.
- DZIĘDZIELEWICZ J. 1867. Wykaz owadów siatkoskrzydłych (*Neuroptera*). Spraw. Kom. fizjogr., Kraków, **1**: (158)–(165).
- DZIĘDZIELEWICZ J. 1891. Przegląd fauny krajowej owadów siatkoskrzydłych (*Neuroptera*, *Pseudoneuroptera*). Spraw. Kom. fizjogr., Kraków, **26**: 26–151.
- DZIĘDZIELEWICZ J. 1895. Zestawienie zapisków o owadach siatkoskrzydłych w Tatrach. Spraw. Kom. fizjogr., Kraków, **30**: 1–40.
- DZIĘDZIELEWICZ J. 1908. Siciarki (*Neuroptera genuina*) i prasiatnice (*Archiptera*) zebrane w ciągu lat 1904 i 1905. Spraw. Kom. fizjogr., Kraków, **42**: 13–25.
- DZIĘDZIELEWICZ J. 1911. Owady siatkoskrzydłe (*Neuropteroidea*) zebrane w zachodnich Karpatach w roku 1909. Spraw. Kom. fizjogr., Kraków, **45**: 39–44.
- DZIĘDZIELEWICZ J. 1920. Owady siatkoskrzydłowe ziem Polski (*Insecta neuropteroidea Poloniae terrarum*). Część II. Rozpr. Wiad. Muz. Dzieduszyckich, Lwów, **4** (1918): 1–72, tt. 1–3.
- ENDERLEIN G. 1906. Zur Kenntnis der Copeognathen-Fauna Westpreussens. Ber. westpr. bot.-zool. Ver., Danzig, **28**: 71–88, 6 ff.
- ENDERLEIN G. 1908. Biologisch-faunistische Moor- und Dünen-Studien. Ein Beitrag zur Kenntnis biosynözischer Regionen in Westpreussen. Ber. westpr. bot.-zool. Ver., Danzig, **30**: 54–238, 6 ff., 1 mapa.

- HOLZAPFEL M. 1936. Zur Kenntnis der Schweizerischen Copeognathenfauna. Rev. suisse Zool., Genève, **43**: 335-357.
- JENTSCH S. 1938. Beiträge zur Kenntnis der Überordnung *Psocoidea*. 3. Die Gattung *Amphigerontia* (*Copeognatha*). Zool. Anz., Leipzig, **122**: 87-94, 5 ff.
- MAJEWSKI E. 1882. *Insecta Neuroptera Polonica*. Systematyczny wykaz owadów żyłkoskrzydłych polskich. Warszawa, 42 pp.
- MAJEWSKI E. 1885. Owady żyłkoskrzydłe. (*Neuroptera Polonica*). Warszawa, VIII+40 pp.
- NOWICKI M. 1865. *Insecta Haliciae Musei Dzieduszyckiani*. Kraków, 87 pp.
- OBR St. 1948. K poznání moravských pisivek (ČSR). Spisy přír. Masaryk. Univ., Brno, **306**, 108 pp., 196 ff.
- PONGRÁČ A. 1919. Beiträge zur Pseudoneuropteren- und Neuropterenfauna Polens. Ann. hist.-nat. Mus. nat. hung., Budapest, **17**: 161-177.
- ROESLER R. 1939. Beiträge zur Kenntnis der Copeognathenfauna Deutschlands. Zool. Anz., Leipzig, **125**: 157-176, 16 ff.
- ROESLER R. 1954. Neue Gattungen und Arten der deutschen Psocopterenfauna (*Psocoptera*). Beitr. Ent., Berlin, **4**: 559-574, 24 ff.
- SCHILLE F. 1902. Materyaly do fauny owadów siatkoskrzydłych i szarańczaków doliny Popradu. Spraw. Kom. fizjogr., Kraków, **36**: 77-85.
- SCHILLE F. 1905. Materyaly do fauny owadów siatkoskrzydłych i szarańczaków doliny Popradu. Część III. Spraw. Kom. fizjogr., Kraków, **38**: 36-39.
- SCHILLE F. 1907. Materyaly do fauny owadów siatkoskrzydłych i szarańczaków doliny Popradu. Część IV. Spraw. Kom. fizjogr., Kraków, **40**: 43-45.
- SCHILLE F. 1911. Materyaly do fauny owadów krajowych. Spraw. Kom. fizjogr., Kraków, **45**: 11-38, 1 t.
- SCHILLE F. 1912. Materyaly do fauny owadów krajowych. II. Spraw. Kom. fizjogr., Kraków, **46**: 123-131.
- SIEBOLD C. Th. 1851. Beiträge zur Fauna der wirbellosen Thiere der Provinz Preussen (Zwölfter Beitrag). Myriapoden, Pseudoscorpione, Orthopteren u. Neuropteren). Neue preussische Prov.-Blat. Königsberg, **11**: 351-358.
- SZULCZEWSKI J. W. 1939. Wykaz Psotników stwierdzonych w Poznańskim. Pol. Pismo ent., Lwów, **16-17** (1937-1938): 90-93.
- WIERZEJSKI A. 1883. Dodatek do fauny sieciówek (*Neuroptera*). Spraw. Kom. fizjogr., Kraków, **17**: 235-255.
- WŁODARCZYK J. 1960. Gryzki (*Psocoptera*) zieleńców Łodzi. Fragm. faun., Warszawa, **3**: 469-483, 5 ff.
- WŁODARCZYK J. 1963. Gryzki (*Psocoptera*) z gniazd niektórych gatunków ptaków. Fragm. faun., Warszawa, **10**: 361-366, 3 ff.

РЕЗЮМЕ

Автор дает список 47 видов сеноедов (*Psocoptera*) собранных в различных местах Лодзской Возвышенности. Новыми для фауны Польши являются: *Euclismia conspurcata* (RAMB.), *Caecilicus atricornis* MC LACHLAN, *C. despaxi* BAD., *Psyllipsocus ramburi* f. *troglodytes* END., *Lepinotus patruelis* PEARM., *Heterolepinotus quadrispinosus* OBR. Количество видов сеноедов приводимых из Польши увеличилось в настоящее время до 67.

SUMMARY

The author gives a list of 47 species of book lice (*Psocoptera*) collected in the various localities of the Łódź Highland. Six species — *Euclismia conspurcata* (RAMB.), *Caecilicus atricornis* MC LACHLAN, *C. despaxi* BAD., *Psyllipsocus ramburi* f. *troglydytes* END., *Lepinotus patruelis* PEARM. and *Heterolepinotus quadrispinosus* OBR — are new to the Fauna of Poland. The total number of species recorded from Poland is now 67.
