

Julitta WŁODARCZYK

Gryzki (*Psocoptera*) z gniazd niektórych gatunków ptaków

Сеноеды (*Psocoptera*) из гнезд некоторых видов птиц

(*Psocoptera*) of some bird nests

[z 3 rysunkami w tekście]

Badaniem entomofauny gniazd ptasich na ziemiach Polski zajmował się jedynie W. LEHNERT (1933), który zebrał na Śląsku około 100 gniazd kilkunastu gatunków ptaków. Jego zdaniem w skład entomofauny gniazd ptasich wchodzi najwięcej gatunków przypadkowych, szukających tam pożywienia i schronienia przed zmiennymi warunkami atmosferycznymi. Do grupy tej zaliczył on między innymi także 6 gatunków gryzków.

Na terenie województwa łódzkiego zebrano 81 gniazd, należących do kilkunastu gatunków ptaków, w tym 26 gniazd *Passer domesticus* (L.), 7 — *Delichon urbica* (L.), 6 — *Columba livia* BON., 6 — *Sturnus vulgaris* L., 5 — *Turdus* sp., 2 — *Garrulus glandarius* (L.), 2 — *Gallus gallus* L., 1 — *Sylvia* sp., 1 — *Coloeus monedula* L., 1 — *Turdus merula* L., 1 — *Accipiter gentilis* (L.), 1 — *Corvus frugilegus* L., 1 — *Corvus corone* L. oraz 21 gniazd bliżej nie oznaczonych gatunków ptaków.

Znalezione gniazda przenoszono do pracowni w szczelnie zamkniętych woreczkach i wysiewano w przyrządzie, zbudowanym na zasadzie termoelektora TULLGRENA. Występowanie gryzków stwierdzono w około 50% gniazd, przy czym najwyższą liczbę osobników i najwięcej gatunków zanotowano w gnieździe wróbla domowego [*Passer domesticus* (L.)]. Podobnie gniazda innych ptaków żyjących w pobliżu osiedli ludzkich były liczniej zasiedlone przez gryzki od gniazd ptaków zamieszkujących lasy i zarośla z dala od zabudowań. Prawdopodobnie związane jest to z bardziej stałą wilgotnością i temperaturą gniazd ptaków synantropijnych, dzięki czemu mogły się w nich roz-

winać w większym stopniu glony i pleśnie, stanowiące pokarm gryzków. Zebrany materiał wskazuje na brak zależności między gatunkiem ptaka a gryzkami zamieszkującymi gniazda.

Jak wynika z danych z piśmiennictwa, większość gatunków, znalezionych przez autorkę w gniazdach ptaków synantropijnych, a mianowicie wszystkie gatunki z rodzaju *Liposcelis* MOTSCH., spotyka się także w magazynach spożywczych. Przypuszczalnie ptaki przyczyniają się także w pewnym stopniu do zarażenia produktów magazynowych tymi owadami.

Ogółem w zbadanych gniazdach znaleziono 8 gatunków gryzków, w tej liczbie pięć gatunków, nie notowanych dotąd z terenu naszego kraju. Są to: *Liposcelis bostrychophilus* BAD., *L. subfuscus* BROADH., *L. liparus* BROADH., *L. rufus* BROADH. oraz *L. terricolis* BAD. Znajdowane dość często przez autorkę dwa gatunki: *Lachesilla pedicularia* (L.) oraz *Hyperetes guestfalicus* KOLBE wykazywane były w gniazdach z Finlandii przez S. NORDBERGA (1936) i z Polski przez W. LEHNERTA (1933). *Lepinotus reticulatus* END., znajdujący kilkakrotnie w gniazdach wróbla w województwie łódzkim, był wykazany dotąd tylko ze Śląska (LEHNERT, 1933). W pracach S. NORDBERGA (1936) i W. LEHNERTA (1933) z gniazd ptaków wymienione są dwa gatunki rodzaju *Liposcelis* MOTSCH., a mianowicie: *L. divinatorius* (MÜLL.) i *L. silvarum* KOLBE. Prawdopodobnie jednak w zbiorach obu tych autorów znajdowało się kilka różnych gatunków rodzaju *Liposcelis* MOTSCH., z których jasno ubarwione okazy zaliczono do gatunku *L. divinatorius* (MÜLL.), ciemne zaś do *L. silvarum* KOLBE. W materiale zebrany przez autorkę nie spotkano gatunku *Atropos pulsatorium* (L.), wykazanego z gniazd znalezionych na terenie Finlandii (NORDBERG, 1936), a także notowanego już przez W. LEHNERTA (1933) ze Śląska.

Materiały dowodowe do niniejszej pracy, przechowywane w postaci preparatów żelatynoglicerynowych oraz 75% alkoholu, znajdują się w Instytucie Zoologicznym Uniwersytetu Łódzkiego w Łodzi.

Załączone rysunki aparatu kopulacyjnego samców 3 gatunków gryzków z rodzaju *Liposcelis* MOTSCH. wykazują wyraźne różnice morfologiczne w budowie niektórych elementów, nie wykazywane dotychczas w żadnej ze znanych autorce publikacji.

Praca została wykonana w Oddziale Łódzkim Instytutu Zoologicznego PAN pod kierownictwem doc. dra Wł. ROMANISZYNA, któremu składam serdeczne podziękowanie za pomoc i cenne wskazówki przy opracowywaniu tematu.

CZEŚĆ FAUNISTYCZNA

Pterodelidae

Lachesilla pedicularia (L.)

Gatunek kosmopolityczny. Notowany z całego obszaru Polski. Występuje na rozmaitych gatunkach roślin oraz w pomieszczeniach ludzkich i zwierzę-

cych. Podawany również przez W. LEHNERTA (1933) z gniazd ptasich znalezionych na Śląsku.

Powiat Łowicz: Głowno, 22 X 1959, 3 ♀♀ w budce z gniazdem szpaka. Powiat Brzeziny: Rogów, Arboretum Leśne, 7 XI 1958, 1 juv. w gnieździe pokrzewki; Żakowice, 12 IX 1960, 1 ♀ w gnieździe szpaka; Rokiciny, 19 IX 1960, 2 ♂♂, 2 ♀♀ w budce z gniazdem szpaka na topoli, 1 ♂ w budce z gniazdem szpaka na lipie, 1 ♀, 19 juv. w gnieździe wróbla. Łódź: Park Sienkiewicza, 8 VIII 1957, 1 ♂, 1 ♀ w gnieździe wróbla oraz 25 VIII 1960, 2 ♀♀ w gnieździe wróbla; Ogród Zoologiczny, 14 VI 1958, 1 juv. w gnieździe wróbla oraz 27 X 1958, 1 ♀ w gnieździe wróbla.

Liposcelidae

Liposcelis bostrychophilus BAD.

Syn.: *Liposcelis divergens* BAD.

Liposcelis granicola BROADH. et HOBBY.

Gatunek opisany na podstawie materiału zebranego w Afryce, później wykazany z Francji i Anglii. W Polsce dotąd nie notowany.

Znajdowany w mieszkaniach oraz laboratoriach, gdzie występuje w hodowlach owadów szkodników produktów. W gniazdach ptasich dotąd nie był spotykany.

Powiat Brzeziny: Rokiciny, 19 IX 1960, 1 ♀ w gnieździe wróbla. Łódź: Park Ponia-towskiego, 3 V 1957, 5 ♀♀ w gnieździe szpaka.

Liposcelis subfuscus BROADH.

W Europie znany tylko z Anglii. Z Polski dotąd nie podawany.

Spotykany w zakurzonym ziarnie zbóż oraz na ścianach i posadzkach magazynów zbożowych. Z gniazd ptasich dotąd nie notowany.

Powiat Łowicz: Głowno, 22 X 1959, 13 ♀♀ w budce z gniazdem szpaka na sośnie oraz 24 X 1959, 4 ♀♀ w gnieździe gołębia i 3 ♂♂, 14 ♀♀ w gnieździe jaskółki. Powiat Skierniewice: Lipce Reymontowskie, 7 VII 1960, 2 ♂♂ w gnieździe kosa. Powiat Poddębice: Poddębice, 21 IV 1960, 11 ♀♀ w gnieździe jaskółki, Panaszew, 21 IV 1960, 2 ♀♀ w gnieździe gołębia. Powiat Brzeziny: Rogów, 30 X 1958, 3 ♂♂, 22 ♀♀ w gnieździe wróbla i 2 ♀♀ w gnieździe drożdza oraz 3 ♂♂, 28 ♀♀ w gnieździe gołębia, 7 XI 1958, 1 ♀ w gnieździe gołębia; Żakowice, 12 IX 1960, 1 ♀ w budce z gniazdem szpaka; Rokiciny, 19 IX 1960, 6 ♀♀ w gnieździe wróbla. Powiat Łódź: Porszewice za Konstantynowem, 14 IX 1960, 1 ♂, 3 ♀♀ w gnieździe sójki. Łódź: Ogród Zoologiczny, 23 V 1957, 6 ♀♀ w gnieździe wróbla, 27 XI 1958, 3 ♀♀ w gnieździe wróbla; Park Sienkiewicza, 10 VIII 1957, 5 ♂♂, 6 ♀♀ w gnieździe wróbla oraz 25 VIII 1960, 6 ♀♀ w gnieździe wróbla.

Nie opisany dotąd narząd kopulacyjny gatunku *L. subfuscus* BROADH. [rys. 1] charakteryzuje się równo ściętą płytką (a).

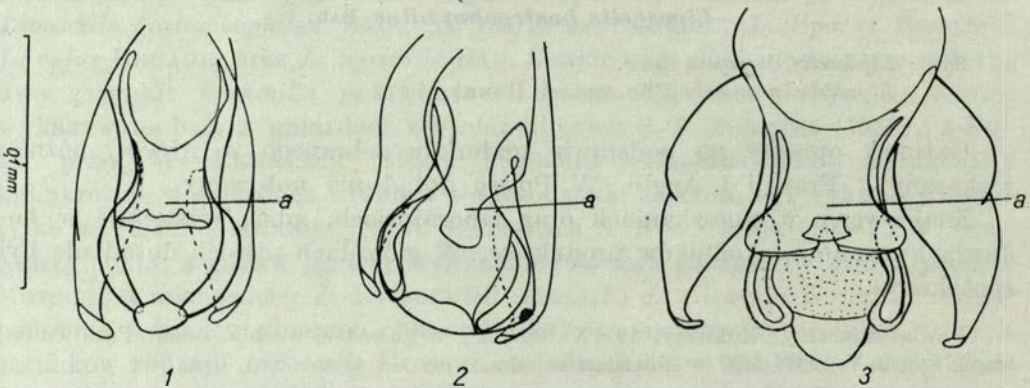
Liposcelis liparus BROADH.

Gatunek podawany z Anglii. W Polsce dotąd nie notowany.

Spotykany w pracowniach entomologicznych oraz w wilgotnej piwnicy na zakurzonym papierze i w herbacie silnie opanowanej grzybkami rdzy. Z gniazd ptasich dotąd nie był notowany.

Powiat Brzeziny: Rogów, 30 X 1958, 1 ♀ w gnieździe wróbla. Powiat Łódź: Proboszczewice za Zgierzem, 16 XI 1960, 1 ♀ w sporym gnieździe znalezionym w sadzie. Łódź: Park Sienkiewicza, 8 VIII 1957, 2 ♂♂, 36 ♀♀ w gnieździe wróbla, 10 VIII 1957, 7 ♂♂, 19 ♀♀ również w gnieździe wróbla.

Samce gatunku *L. liparus* BROADH. mają narząd kopulacyjny opatrzony płytką (a), zakończoną półkulistą główką [rys. 2].



Rys. 1-3. Aparaty kopulacyjne samców z rodzaju *Liposcelis* MOTSCH., a - płytką prącia.
1 - *L. subfuscus* BROADH. 2 - *L. liparus* BROADH. 3 - *L. rufus* BROADH.

Liposcelis rufus BROADH.

Opisany na podstawie materiału zebranego w Anglii. Z Polski dotąd nie podawany.

Powiat Poddębice: Panaszew koło Poddębic, 21 IV 1960, 7 ♀♀ w gnieździe wrony. Powiat Łowicz: Głowno, 22 X 1959, 1 ♂ w budce z gniazdem szpaka, 1 ♀ w budce z gniazdem szpaka na sąsiedniej sośnie. Powiat Brzeziny: Żakowice, 12 IX 1960, 1 ♀ w gnieździe wróbla. Łódź: Modlica, 15 V 1960, 1 ♀ w gnieździe ptaka śpiewającego.

Samiec *L. rufus* BROADH., trudny do oznaczenia z powodu słabo uchwytanych różnic morfologicznych, charakteryzuje się dużą stałością budowy aparatu kopulacyjnego [rys. 3] o płytce (a) płatowato rozszerzonej na końcu.

Liposcelis terricolis BAD.

Syn.: *Troctes bicolor* var. *decolor* PEARM.

Liposcelis luridus BROADH.

Gatunek notowany w Europie z Anglii i Francji, opisany na podstawie materiału pochodzącego z północnej Afryki. Z Polski dotąd nie wykazywany.

Znajdowany w magazynach zbożowych, pracowniach entomologicznych. Występuje w zakurczonym ziarnie, na powierzchni masy jęczmienia, w zbiorach owadów, na zakurczonym papierze i zakurczonych półkach. Z gniazd ptasich dotąd nie notowany.

Powiat Brzeziny: Rogów, 16 IX 1958, 1 ♀ w gnieździe, które najpierw było zamieszkałe przez szpaka, potem przez wróbla.

Atropidae

Hyperetes guestfalicus KOLBE

Gatunek wykazywany z całej prawie Europy z wyjątkiem Hiszpanii. W Polsce notowany z Pojezierza Pomorskiego (ENDERLEIN, 1908), Niziny Wielkopolsko-Kujawskiej (SZULCZEWSKI, 1939) oraz Wyżyny Łódzkiej (WŁODARCZYK, 1960).

Znajdowany na korze rozmaitych gatunków drzew oraz na murach i płotach, czasem w domostwach a także i w gniazdach ptaków.

Powiat Brzeziny: Rogów, 7 XI 1958, 1 juv. w gnieździe gołębia; Słotwiny, 23 IX 1960, 1 ♀ w gnieździe wróbla. Łódź: Park Sienkiewicza, 8 VIII 1957, 5 juv. w gnieździe wróbla, 10 VIII 1957, 46 juv., 3 ♀♀ w gnieździe wróbla, 25 VIII 1960, 18 juv., 8 ♀♀ w gnieździe wróbla.

Lepinotus reticulatus END.

W Europie notowany z Niemiec, Francji i Czechosłowacji.

W Polsce wykazany tylko z Niziny Nowotarskiej (SCHILLE, 1907).

Znajdowany w suszonym kwiecie lipy i w gniazdach ptaków.

Powiat Brzeziny: Rogów, 30 X 1958, 2 juv., 2 ♀♀ w gnieździe wróbla. Łódź: Park Sienkiewicza, 8 VIII 1957, 4 ♀♀ w gnieździe wróbla, 25 VIII 1960, 2 ♀♀ w gnieździe wróbla.

PIŚMIENNICTWO

- ENDERLEIN G. 1908. Biologisch-faunistische Moor- und Dünen-Studien. Ein Beitrag zur Kenntnis biosynözischer Regionen in Westpreussen. Ber. westpr. bot.-zool. Ver., Danzig, **30**: 54 - 238, 6 ff., 1 mapa.
- LEHNERT W. 1933. Beobachtungen über die Biocönose der Vogelneester. Orn. Monatsber., Berlin, **41**: 161 - 166.
- NORDBERG S. 1936. Biologisch-ökologische Untersuchungen über die Vogelnicolen. Acta zool. fenn., Helsingforsiae, **21**, 168 pp., 4 ff., 30 tabl., 20 diagr.
- SCHILLE F. 1907. Materyały do fauny owadów siatkoskrzydłych i szarańczaków doliny Popradu. Część IV. Spraw. Kom. fizjogr., Kraków, **40**: 43 - 45.
- SZULCZEWSKI J. W. 1939. Wykaz psotników stwierdzonych w poznańskim. Pol. Pismo ent., Lwów, **16-17**: 90-93.
- WŁODARCZYK J. 1960. Gryzki (*Psocoptera*) zieleńców Łodzi. Fragm. faun., Warszawa, **8**: 469 - 483, 5 ff.

РЕЗЮМЕ

Автор дает список видов сеноедов (*Psocoptera*), найденных в гнездах некоторых видов птиц на Лодзинской возвышенности.

Из 8 видов, приведенных в настоящей работе, пять являются новыми для фауны Польши. это следующие виды: *Liposcelis bostrychophilus* BAD., *L. subfuscus* BROADH., *L. liparus* BROADH., *L. rufus* BROADH. и *L. terricolis* BAD.

SUMMARY

The author gives a list of *Psocoptera*, collected in the Łódź Upland in the nests of some species of birds.

From the 8 species listed, five are new for Polish fauna. They are: *Liposcelis bostrychophilus* BAD., *L. subfuscus* BROADH., *L. liparus* BROADH., *L. rufus* BROADH. and *L. terricolis* BAD.

Redaktor pracy — dr M. Mroczkowski

Państwowe Wydawnictwo Naukowe — Warszawa 1963
Nakład 1550+100 egz. Ark. wyd. 0,5, druk. 3/8. Papier druk. sat. kl. III, 90 g, B1. Cena zł 6,
Nr zam. 735/62 — Wrocławska Drukarnia Naukowa — 8-7

The number of ...
 parts of ...
 From the ...
 the ...