

ANDRZEJ ZBIERSKI

WCZESNOŚREDNIOWIECZNE MATERIAŁY ARCHEOLOGICZNE
Z CZERMNA NAD HUCZWĄ
(Zabytki ruchome z wyjątkiem ceramiki)

WSTĘP

Próbne badania wykopaliskowe przeprowadzone w roku 1952 w Czermnie nad Huczwą dały w stosunku do małej powierzchni wykopu (10 m×5 m) dużo materiału archeologicznego. Inwentarz zabytków ruchomych posiada 617 pozycji (z wyjątkiem ceramiki), specjalny inwentarz przyrodniczy zawiera 183 pozycje, do tego trzeba dodać 19 pozycji inwentarzowych zabytków znalezionych luźno na terenie pobliskim grodu, lub też zabytków uzyskanych od mieszkańców okolicznych wsi. W sumie wszystkie te inwentarze zawierają 819 przedmiotów lub ich fragmentów. Cały zebrany materiał uznano za pochodzący z okresu wczesnośredniowiecznego, z wyjątkiem zaledwie kilku przedmiotów. Stanowił on podstawę do opracowania poszczególnych zagadnień. Cały materiał archeologiczny, znaleziony na niewielkim, dotychczas zbadanym terenie grodziska czermieńskiego lub na powierzchni osad bezpośrednio związanych z grodem, bądź uzyskany od miejscowej ludności, pozwala na wysunięcie wniosków ogólnych o charakterze hipotetycznym. Opracowanie zabytków ruchomych z Czerмна jest zatem opracowaniem wstępnym, mającym na celu przedstawienie materiału fragmentarycznego, nie dającego podstaw do pełnego rozwiązania szeregu problemów z zakresu zarówno miejscowej produkcji na terenie wczesnośredniowiecznego Czerмна-Czerwienia, jak i ścisłego rozgraniczenia występujących rzemiosł i działań gospodarki.

Tym niemniej trzeba zaznaczyć, że materiał archeologiczny, uzyskany w wyniku prac wykopaliskowych na grodzisku czermieńskim i w najbliższym jego rejonie (tereny wczesnośredn. osad podgrodowych), mimo swojej fragmentaryczności stanowi ciekawy zespół zabytków o dużej stosunkowo różnorodności i pozwala już teraz na wysunięcie szeregu hipotez o charakterze roboczym. Jednak pełne rozwiązanie lub ujęcie zagadnień

będzie mogło nastąpić dopiero po dalszych pracach wykopaliskowych, przeprowadzonych zarówno na terenie samego grodziska, jak i osad podgrodowych.

W związku z tym główną uwagę przy opracowywaniu tematu zwróciłem na statystyczne zestawienie zabytków ruchomych, z wyłączeniem naczyń glinianych, ponieważ opracowaniem tych ostatnich zajął się A. Abramowicz. Zestawienie statystyczne miało charakter ogólny i dało podstawę jedynie do szacunkowego ujmowania szeregu kwestii. Pełne zastosowanie metody statystycznej przy dotychczasowych rezultatach badań uważam za przedwczesne, ponieważ mogłoby dać niejednokrotnie wyniki dalekie od rzeczywistości.

Materiał archeologiczny, znaleziony na terenie samego grodziska, poddano analizie stratygraficznej, stosując metodę szeregu wykresów stratygraficzno-statystycznych, które pozwoliły uzyskać przegląd całości znalezionego materiału przez zorientowanie się w usytuowaniu poszczególnych zabytków zarówno w położeniu pionowym, jak poziomym. Wykresy te stanowiły podstawę do wyciągnięcia ostatecznych wniosków z zakresu datowania poszczególnych poziomów głębokości wydzielonych w wykopie na grodzisku. Wykresy zostały wykonane na papierze milimetrowym w skali 1 : 25. Podstawą do ich wykreślenia były plany przekrojów wykopu: pierwszy wzdłuż ściany wschodniej dla działek parzystych: 2, 4, 6 i 8, drugi wzdłuż ściany zachodniej dla działek nieparzystych: 1, 3, 5 i 7. Na osi rzędnych każdego wykresu zaznaczono głębokości oraz podano granicę poszczególnych poziomów. Na osi odciętych znaczone poszczególne działki wykopu.

Przy rozmieszczeniu materiału zabytkowego na wykresach zastosowano kryterium surowca, z jakiego były wykonane poszczególne przedmioty. Kryterium to, przy rozłożeniu materiału zabytkowego na poszczególnych wykresach, przyjęto głównie z następujących powodów: 1. Ze względu na dość ściśle datowanie przez uczonych radzieckich wyrobów ze szkła sporządzono dla zabytków wykonanych z tego surowca wykresy oddzielne. 2. Ściśle stosunkowo datowanie przez archeologów radzieckich przęślików z różowego łupku wołyńskiego również spowodowało umieszczenie przęślików na oddzielnym wykresie.

Resztę materiału rozmieszczono na wykresach następująco: 1. Przedmioty z żelaza. 2. Przedmioty z ołowiu, brązu i srebra. 3. Przedmioty z kamienia, łupku i gliny. 4. Wyroby z kości, drewna i skóry.

Razem narysowano 12 wykresów, sześć dla działek parzystych (nr 1, 2, 3, 4, 5, 6) i sześć dla działek nieparzystych (nr 1a, 2a, 3a, 4a, 5a, 6a).

Bogaty i różnorodny materiał zabytkowy po przeprowadzeniu konserwacji poddano selekcji, wybierając spośród niego zabytki zachowane najlepiej, a jednocześnie stanowiące zespół przedmiotów dających mo-

zliwości do wyszukania analogii. Na ich podstawie można będzie poza tym wyciągnąć pewne wnioski z zakresu ich przynależności kulturowej, jak i chronologicznej. Z wybranego materiału wykonano 89 rysunków oraz 34 fotografie. Pragnę tu podkreślić, że w zestawieniu statystycznym, jak i w wykresach stratygraficznych uwzględniłem cały materiał znaleziony na grodzisku, z wyjątkiem ceramiki.

Za główne i zasadnicze kryterium podziału opracowywanego materiału uznano występowanie zabytków w poszczególnych rodzajach gospodarki lub działach produkcji rzemieślniczej bądź przemysłów domowych. Zatem funkcja przedmiotów, ich użycie i rola zarówno w produkcji, jak i w procesie konsumpcji wczesnośredniowiecznej ludności grodu czerwieńskiego dały podstawę do wydzielenia poszczególnych rozdziałów.

I. GOSPODARKA

1. Rolnictwo i zbieractwo

Niewielki wykop na grodzisku w Czermnie dostarczył m. in. ziarn zbożowych oraz innych bliżej nie określonych nasion. Są to: ziarna proso, pszenicy oraz zwęglone ziarna maku. Poza tym w trzech wypadkach natrafiono na nasiona roślin, których nie udało się zidentyfikować. Dalsze ich zbadanie dokonane przez paleobotanika może dopiero bliżej je określić.

Spośród narzędzi rolniczych znaleziono jedynie niewielki fragment prawdopodobnie półkoska (?).

Ziarna zbóż tworzyły w jednym wypadku wyraźne i dość znaczne skupisko, a mianowicie w dz. 6 na głębokości poziomu I owalne zgrupowanie o wymiarach ok. 100 cm i ok. 30 cm. Poza tym ziarna występowały we wszystkich trzech poziomach stratygraficznych.

Zbieractwo jest reprezentowane przez jedną łupinę orzecha laskowego znalezionej na pograniczu poziomu drugiego i trzeciego.

Z małej ilości źródeł do zagadnienia rolnictwa można wyciągnąć wnioski, że ludności zamieszkującej gród dostarczano do konsumpcji m. in. proso, pszenicę, jak również mak.

Tereny położone w bezpośrednim sąsiedztwie grodziska, zwłaszcza nad rzeką Huczwą, raczej nie nadawały się do uprawy ze względu na występowanie wód, bagien i torfowisk. Natomiast obszary na zachód od grodu, w kierunku dzisiejszej wsi Czermino, dawały podstawę do uprawy rolnej w okresie wczesnośredniowiecznym. Badania geologiczne, przeprowadzone w tym terenie przez J. Mojskiego, wykazały występowanie czarnoziemu na podłożu lessowym oraz lessów. Less stanowi glebę na ogół dosyć ciężką do uprawy, nieco łatwiejszy jest czarnoziem. Należy sądzić, że przy ówczesnym poziomie technicznym narzędzi produkcji stosowanych

w rolnictwie, gleby tak urodzajne, jak czarnoziem na podłożu lessowym i less, dawały plony znacznie bogatsze niż gleby lżejsze, lecz mniej urodzajne.

2. Hodowla zwierząt domowych

Prace wykopaliskowe dały bardzo dużo zwierzęcego materiału kostnego, który został opracowany przez paleozoologa prof. K. Krysiaka. Wobec tego ograniczam się tylko do stwierdzenia opartego na wyglądzie dzisiejszego krajobrazu naturalnego rozciągającego się na południe i na zachód od grodziska, a mianowicie, że podobnie jak dzisiaj, również i we wczesnym średniowieczu występowały tam łąki. Łąki te nadawały się prawdopodobnie częściowo do wypasu bydła, owiec i koni (choć w X—XIII w. były znacznie bardziej zabagnione niż dzisiaj). Warunki naturalne sprzyjały zatem prowadzeniu gospodarki hodowlanej przez ludność zamieszkującą wczesnośredniowieczny zespół osadniczy w Czermnie.

3. Rybołówstwo. Tabl. I

O uprawianym rybołówstwie świadczą wykopane na terenie grodziska czermnieńskiego: haczyki do wędek, 4 grzędzidła do sieci rybackich oraz łuski i ości rybne.

1. Haczyk do wędki wykonany z brązu (ryc. 1).

2. Haczyk do wędki z żelaza, zachowany w drobnym fragmencie (uległ zniszczeniu w konserwacji).

3. Gliniane grzędzidło do sieci — zachowane mniej więcej w $\frac{2}{3}$ (ryc. 2). Odtworzona waga całego grzędzidła wynosi ok. 50 g. Znalezione w poz. II.

Podobne grzędzidła wykonane z gliny, jednak mniej pękate, pochodzą z Jarosławia¹ oraz z terenu Rusi².

4. Następnym grzędzidłem znalezionym na terenie grodziska w Czermnie jest ciężarek ołowiany (ryc. 3). Znaleziony w poz. I. Posiada kształt ściętego stożka i okrągły otwór o średn. 0,9 cm. Waga jego wynosi 53 g.

Bardzo bliską analogię stanowi okaz z Grodna³. Również podobne grzędzidło, wykonane z ołowiu, znaleziono na terenie wczesnośredn. grodu lęczyckiego.

5. Grzędzidło do sieci wykonane z wapienia, z otworkiem do przywiązywania (ryc. 4), o wadze 12,5 g. Znaleziono w poz. I. Bardzo podobne

¹ H. Woronin, *Raskopki w Jarosławie*, „Materiały i Issledowanija po Archieologii SSSR“, t. 11: 1949, s. 182, ryc. 5 (6 i 8).

² *Istorija kultury Driewniej Rusi*, t. 1, Moskwa—Leningrad 1948, s. 52, ryc. 24 (10).

³ F. Górewicz, *Iz istorii ranniego Grodna*, „Sowietskaja Archieologia“, t. 15: 1951, s. 92, ryc. 9 (7).

grzędziło do sieci pochodzi również z terenów Rusi⁴. Niestety nie podano surowca, z jakiego zostało wykonane. Jedynie kształt i miejsce, w którym został wywiercony otworek do zawieszania, wykazują bardzo bliską analogię do grzędziła z Czeramna.

6. Mały ciężarek ołowiany z okrągłym otworem w środku też można by zaliczyć do grzędzieli rybackich.

7. Na uwagę zasługuje ciężarek z wapienia, o wadze 112 g, znalezione przez ob. Michałkiewicza na terenie studni grodziska czermnieńskiego (ryc. 5). Brak dokładnej lokalizacji oraz bliższych danych dotyczących jego znalezienia nie pozwalają stwierdzić, z jakiego odcinka wczesnego średniowiecza pochodzi.

W dolnej części poz. I natrafiono na łuski rybie, w poz. II na ości.

Warunki miejscowe sprzyjały uprawianiu rybołówstwa przez ludność. Dwie rzeki, Huczwa i Siniucha, które do dzisiaj są zarybione, stanowiły zapewne w okresie wczesnośredniowiecznym teren eksploatacji rybackiej.

Z małej ilości znalezionych łusek i ości rybich, jak również fragmentów sprzętu rybackiego trudno jest dziś wywnioskować, jaką rolę w produkcji odgrywało rybołówstwo oraz jakie znaczenie w odżywianiu ludności zamieszkującej gród w Czerwieniu stanowiły ryby. Można wyciągnąć jedynie hipotetyczny wniosek, że konsumpcja ich odgrywała znacznie mniejszą rolę niż spożywanie płodów rolnictwa i mięsa zwierząt hodowlanych.

4. Łowiectwo

O zwierzynie łownej, reprezentowanej w materiale kostnym z grodziska w Czermnie, informuje cytowana praca K. Krysiaka. Wobec tego ograniczam się do stwierdzenia, że miejscowe warunki terenowe sprzyjały prawdopodobnie łowiectwu. Dzisiaj najbliższym położonym lasem jest las tyszowiecki, odległy w prostej linii od grodziska o ok. 1 km. Jest to las mieszany, o dość gęstym podszyciu, wśród którego duży procent stanowi leszczyna. Należy przypuszczać, że obecny las tyszowiecki w okresie wczesnośredniowiecznym zajmował znacznie większą przestrzeń i mógł stanowić teren łowiecki.

Drugim prawdopodobnie rejonem łowieckim na zwierzynę i ptactwo wodne były do dziś gęsto porośnięte szuwarami brzegi rzek Huczwy i Siniuchy.

W czasie kopania znaleziono grot żelazny o dużej długości, 12,8 cm, i bardzo małej szerokości ostrza, wynoszącej 0,4 cm (ryc. 72). Grot posiada

⁴ *Op. cit.*, s. 52, ryc. 24 (9).

tulejkę o największej średn. 0,6 cm. Z proporcji wymiarów grota należy przypuszczać, że mógł on być używany w łowiectwie do zabijania ptactwa i drobnej zwierzyny.

II. RZEMIOSŁA

W pierwszej części swego opracowania omówiłem materiał dotyczący poszczególnych działów gospodarki, dających się stwierdzić na terenie grodziska w Czermnie lub też najbliższej jego okolicy. Obecnie pragnę przejść do przedstawienia śladów rzemiosł lub przemysłów domowych występujących na terenie wczesnośredn. zespołu osadniczego w Czermnie.

W części tej omówię zatem produkcję hutniczą i kowalską, odlewnictwo metali kolorowych oraz produkcję włókienniczą (przędzalnictwo). Problemu produkcji garncarskiej nie będę poruszał, ponieważ zagadnienie to zostało opracowane przez A. Abramowicza.

1. Hutnictwo. Tabl. II

Poważną część spośród materiału zabytkowego znalezionej na grodzie, a nawet i na powierzchni osad podgrodowych stanowią zabytki żelazne. W stosunku do wszystkich zainwentaryzowanych przedmiotów, z wyłączeniem ceramiki i kości zwierząt, daje to ok. 66%. Ogólna suma zabytków żelaznych wynosi ok. 422, wśród nich dość znaczna liczba, bo ok. 186, przypada na rozmaitego rodzaju żuźle.

Żuźle stanowią ciekawy materiał źródłowy do rozpoznania i stwierdzenia produkcji hutniczej na terenie wczesnośredn. zespołu osadniczego w Czermnie. Żuźle te po zewnętrznym oczyszczeniu z piasku i ziemi poddałem analizie makroskopowej, używając lup powiększających obraz 3× i 8×. Już zewnętrzne oględziny pozwoliły rozróżnić żuźle trojakiemu rodzaju: a) „żelazne“; b) stanowiące stopione związki, głównie krzemu i żelaza; c) stanowiące stopione związki krzemu, wapnia, fosforu i in.

Różnice występujące w barwie, konsystencji i formie żuźli są wynikiem składu chemicznego użytej rudy żelaznej w procesie wytapiania oraz temperatur, jakie panowały w czasie procesu wytopu w poszczególnych częściach pieca hutniczego (dymarki).

Przejdę obecnie do opisu poszczególnych rodzajów żuźli, których bliższe rozpoznanie pozwoli wysunąć wnioski o miejscowej produkcji żelaza.

a. Żuźle „żelazne“

Ta pierwsza grupa jest reprezentowana najliczniej, bo na 186 wszystkich znalezionych żuźli było ich aż 146. Wśród tej grupy udało mi się znaleźć fragmenty, które swoją barwą (brunatną, żółtą, żółtoszarą, żółtozielonkawą), jak również swoją konsystencją wskazują, że mamy do czy-

nienia z rudą żelazną, częściowo spieczoną w procesie hutniczym. Na podstawie konsystencji i barwy należy sądzić, że jest to żelaziak brunatny, występujący w swej odmianie jako ruda bagienna i darniowa⁵. Rudy te, zawierające zazwyczaj stosunkowo mały procent żelaza, były rudami łatwo topliwymi i nadawały się, przy ówczesnym poziomie techniki hutniczej, do otrzymywania w procesie wytopu żelaza kowalnego. Charakter terenu, otaczający wczesnośredn. zespół osadniczy w Czermnie, wskazuje na możliwość występowania rud bagiennych, rzecznych i darniowych.

Kawałki rudy częściowo spieczone posiadają niejednokrotnie na swej powierzchni drobne fragmenty węgielków drzewnych, które pochodzą zapewne z paliwa hutniczego. Inne fragmenty należy już zaliczyć do żużli żelaznych w całym tego słowa znaczeniu. Spośród nich dwa fragmenty zasługują na uwagę. Pierwszy fragment (ryc. 6) wykazuje swoją całą budową pochodzenie podymarkowe. Na rycinie 6 widać wyraźnie zarysowaną ciemniejszą część, na której można dostrzec dwa drobne węgielki drzewne. Ta część żużla stanowi skoncentrowane żelazo. Cała ta partia czystego żelaza jest pokryta z góry i z boków (część jaśniejsza na ryc.) żużlem.

Drugi żużel (ryc. 7) posiada na swej powierzchni bardzo drobne fragmenty węgla drzewnego. Ciekawy element stanowi mały ułamek naczynia glinianego wtopiony w masę żużla. Widoczny on jest na rysunku w postaci nieregularnego trójkąta.

Nie udało mi się ustalić funkcji i znaczenia tego drobnego fragmentu ceramicznego w procesie hutniczym. Fakt udziału naczyń glinianych w procesie topienia został stwierdzony już niejednokrotnie⁶. Były to jednak naczynia lub fragmenty naczyń zawierające wewnątrz żelazo zanieczyszczone żużlem⁷. Natomiast w przypadku żużla znalezione go w Czermnie sądzę, na podstawie jego nieregularnego kształtu, że drobny fragment ceramiczny dostał się do procesu hutniczego drogą przypadku, po prostu mógł zostać wrzucony wraz z rudą do dymarki. Może on również pochodzić ze ścianki pieca hutniczego, która mogła być wylepiona z gliny i ułamków naczyń glinianych.

b. Żużle stanowiące stopione związki, głównie krzemu i żelaza

W procesie wytapiania żelaza z rudy powstają żużle o różnym składzie związków chemicznych, wśród nich zwykle duży procent stanowią

⁵ W. Kuczewski, *Metalurgia*, Gliwice 1948, s. 78; L. Żarnowski, *Wstęp do hutnictwa*, Łódź 1948, s. 15.

⁶ W. Hensel, *Słowiańszczyzna wczesnośredniowieczna*, Poznań 1952, s. 183; Archiwum Kierownictwa Prac w Łęczycy — katalog zabytków.

⁷ Archiwum Kierownictwa Prac w Łęczycy — katalog zabytków.

żuźle tworzące stopione związki krzemu i żelaza⁸. Jednak żelazo wyodrębnia się spośród stopionej masy związków krzemowych. W przypadku rozpatrywanym związki krzemu tworzą szkliste zgrupowania. Zgrupowania te posiadają barwę szarą, niebieską, seledynową i zieloną. Na ich powierzchni stwierdzono niejednokrotnie drobne węgielki drzewne. Żuźli tego rodzaju znaleziono 9, co stanowi niewielki procent w porównaniu z 146 fragmentami żuźli zawierających duży procent żelaza.

c. Żuźle stanowiące stopione związki krzemu, wapnia, fosforu i in.

Wreszcie ostatnim rodzajem żuźli są stopione związki niemetalu (ryc. 8), których znaleziono na terenie grodziska 29 fragmentów. Jest to lekki żuźel przypominający swoją barwą, twardością i przełomem stopione szkło. Początkowo wraz z poprzednio opisanym rodzajem żuźla nazywano go żuźlem szklanym i dlatego został umieszczony na wykresach stratygraficznych wraz z przedmiotami szklanymi.

Stwierdzenie istnienia związków żelaza stopionych razem ze związkami krzemu, jak również spostrzeżenie, że wszystkie przedmioty szklane zostały znalezione w poz. I, podczas gdy tzw. żuźel szklany sięgał aż do pogranicza poz. II i III, zmuszały do zastanowienia. Ostatecznie żuźle rodzaju *b* i *c* uznano, podobnie jak żuźel rodzaju *a*, za produkt pochodzenia dymarkowego. Pragnę jednak podkreślić, że wnioski te zostały powzięte na podstawie analizy makroskopowej. Ostateczne wnioski odnośnie do trzeciego rodzaju żuźli będą mogły być sprecyzowane dopiero po wykonaniu analiz chemicznych. Obecnie pragnę przeprowadzić krótką analizę stratygraficznego rozmieszczenia wszystkich trzech rodzajów żuźli.

Żuźle żelazne zostały zamieszczone na wykresach. Grupują się one w ogromnej większości w poziomie I, znacznie mniej występuje ich w poz. II, kilka z nich dochodzi do pogranicza poz. II z poz. III. Podobnie żuźel drugiego i trzeciego rodzaju koncentruje się w I poz., występuje rzadziej w poz. II i dochodzi do pogranicza poz. III.

W dwóch wypadkach żuźel żelazny (pierwszego rodzaju, *a*) był skoncentrowany w większej ilości. W działce 4 w dolnej części poz. I znaleziono 5 fragm. lekkiego żuźla o małym procencie żelaza, a stosunkowo dużej zawartości innych domieszek (prawdopodobnie m. in. związki krzemu, SiO₂, glina, Al₂O₃, i tlenek wapnia, CaO). Jeden spośród sześciu fragmentów posiadał drobne ułamki wtopionego węgla drzewnego; w drugim wypadku w tejże samej działce 4, tylko już znacznie niżej, bo na pograniczu poz. II i III, napotkano drugą koncentrację żuźli żelaznych w ilości 22 fragm. Skład chemiczny stwierdzony hipotetycznie na podstawie analizy makroskopowej wykazał znaczne podobieństwo z fragmentami znalezionymi w poz. I. Jednak w tym drugim wypadku wszystkie prawie

⁸ Archiwum Kierownictwa Prac w Łęczycy — katalog zabytków.

żuźle posiadają nieco większy procent żelaza i wiele z nich posiada na swej powierzchni wtopione licznie węgielki drzewne.

Zatrzymam się tutaj przy znalezisku pierwszym. 6 żuźli, usytuowanych w pd.-zach. rogu działki 4 w dolnej części poz. I, w czasie ich odkrycia znajdowało się w otoczeniu licznych przepalonych kamieni, z których większość stanowiły kamienie o barwie jasnoszarej (prawdopodobnie wapienne). Ponadto stwierdzono kilka kamieni o barwie różowej, niewątpliwie odmiennych niż poprzednie. Pomiędzy kamieniami i żuźlem natrafiono na drobne fragmenty węgielków drzewnych, w 5 wypadkach skupionych w małych zespołach. Cały ten zespół został naniesiony w trakcie badań wykopaliskowych na plan płaski dz. 4. Zastanówmy się nad kwestią, co może reprezentować opisane skupisko: 6 fragm. żuźli żelaznych, przepalane kamienie i 5 drobnych skupisk węgielków drzewnych. Jedną z możliwości jest przyjęcie, że opisane skupisko stanowi resztki rozbitej dymarki hutniczej, której dalsza część może się znajdować w nie przekopanej partii dz. 3.

Zanalizuję poszczególne elementy składowe znaleziska. 1. Koncentracja żuźli nasuwa przypuszczenie, że 6 fragm. nie mogło się znaleźć przypadkowo na małej przestrzeni i na jednakowym poziomie. 2. Przepalane kamienie. W ciągu całego okresu badań wykopaliskowych prowadzonych na grodzisku kilka razy zaledwie natrafiono na bardzo drobne okruchy wapienia. Tutaj mamy jedyny wypadek, kiedy znaleziono kamienie tak licznie skoncentrowane. Należy zatem przypuszczać, że zostały one celowo sprowadzone do grodu. Trzeba zaznaczyć, że w najbliższym rejonie grodu nie napotymano w ogóle kamieni. Na podstawie tych wszystkich danych wysuwam hipotezę, że w opisanym przypadku możemy mieć do czynienia z resztkami dymarki hutniczej, która była zbudowana m. in. z kamieni celowo sprowadzonych na gród. Jest to jedna z możliwości interpretowania tego skupiska.

W trakcie przeprowadzonych badań powierzchniowych na terenie wczesnośredn. osad podgrodowych natrafiono kilkakrotnie na żuźle żelazne, które swoją barwą i konsystencją przypominają żuźle znalezione na terenie grodziska. Żuźle te były znajdowane wraz z masowo leżącymi na powierzchni ułamkami ceramiki z tzw. III okresu wczesnośredn. (950—1300 r. n.e.). W związku z tym należy przypuszczać, że produkcja hutnicza istniała nie tylko na grodzie, ale również na terenie osad podgrodowych. Jakże poza tym jeszcze można wysnuć wnioski z dokonanej analizy materiału?

Najprawdopodobniej na terenie wczesnośredn. zespołu osadniczego w Czermnie istniała produkcja hutnicza; rudy były eksploatowane prawdopodobnie w najbliższej okolicy. Paliwa w postaci węgla drzewnego mogły dostarczać okoliczne lasy.

2. K o w a l s t w o

Dla stwierdzenia istnienia produkcji kowalskiej na terenie grodziska w Czermnie nie posiadamy żadnych bezpośrednich materiałów źródłowych. Jeżeli jednak w poprzednim rozdziale stwierdziłem istnienie produkcji hutniczej, i to nie tylko na grodzie, ale prawdopodobnie także w pobliskich osadach podgrodowych, czyniłem to opierając się na dotychczasowych wynikach, osiągniętych przy badaniu innych dużych grodzisk wczesnośredniowiecznych, jak również na tym fakcie, że ze względu na ówczesną technikę i organizację produkcji wytwórczość kowalska łączyła się ściśle z produkcją hutniczą. Należy przypuszczać, że na tak dużym grodzie, jakim było Czerarno we wczesnym średniowieczu, potwierdzona znaleziskami produkcja hutnicza łączyła się z miejscową wytwórczością kowalską. Wśród licznie znalezionych na grodzisku zabytków żelaznych nie sposób dopatrywać się wyłącznie importów. Uważam, że znaczna ich część była prawdopodobnie wykonywana przez miejscowych kowali na terenie tutejszego wczesnośredniowiecznego zespołu osadniczego w dzisiejszym Czermnie.

3. O d l e w n i c t w o m e t a l i k o l o r o w y c h. Tabl. III

Podobnie jak szereg innych zagadnień, również i kwestia istnienia miejscowej produkcji odlewniczej przedmiotów z metali nieżelaznych nie może być na razie całkowicie wyjaśniona. W trakcie prac wykopaliskowych znaleziono w dz. 2 na poz. I foremkę odlewniczą wykonaną z białego kamienia wapiennego (ryc. 8). W kamieniu tym wykonano zagłębienie w kształcie lejka dochodzące do $\frac{3}{4}$ grub. kamienia, następnie wywiercono na wylot w środku lejka regularny okrągły otworek o średn. 1 mm. Na zewnętrznej powierzchni lejkowatego zagłębienia nadwiercono dwa rzędy otworków lejkowatych, rozłożonych pierścieniowato. Pierwszy rząd 7 większych otworków, o średn. 1,8 mm, został wykonany wyżej, drugi rząd pięciu otworków mniejszych, o średn. 1 mm, nadwiercono blisko dna lejkowatego zagłębienia.

Na podstawie znalezienia jednej tylko foremki odlewniczej trudno jest powiedzieć, czy na grodzie działał odlewca wykonujący przedmioty z metali nieżelaznych. Dalsze prace wyjaśnią to zapewne.

4. W ł ó k i e n n i c t w o. Tabl. IV

O istnieniu produkcji włókienniczej na grodzie czerwieńskim świadczy przede wszystkim dość znaczna ilość przęślików. Poza tym znaleziono tam duży fragment przedmiotu drewnianego, który został określony przez prof. Gajka jako smyk greplarski.

27 przęślików znaleziono w wykopie na terenie grodu. Dalszych 5 zebrano z powierzchni grodu i wczesnośredniowiecznych osad podgrodowych. Smyk gręplarski wykopano w dz. 2. A oto krótki przegląd materiału zabytkowego.

a. Przęśliki z różowego łupku wołyńskiego

Przęślików tego typu znaleziono ilość największą, bo na terenie samego grodziska 21 szt., a 4 zebrano luźno z powierzchni osad podgrodowych. Są one częściowo zamieszczone na ryc. 9—12. Można je podzielić na dwa zasadnicze typy: 1. Przęśliki okrągłe, płaskie, o przekroju eliptycznym, opisywane często w literaturze⁹. 2. Przęśliki o średn. mniejszej od przęślików płaskich, posiadające przekrój dwustożkowy. L. Niederle zalicza je do typu kijowskiego¹⁰.

b. Przęśliki z szarego łupku

Obok liczniejszych przęślików z różowego łupku wołyńskiego napotkano dwukrotnie przęśliki wykonane z łupku szarego. Jeden z nich (nr inw. 326/52) znaleziony został w trakcie badań na grodzisku. Jest to płaski, okrągły przęślik stanowiący jakby połowę przęślika normalnego. Jedna z jego powierzchni posiada średnicę większą od drugiej, przy czym płaszczyzna ta jest gorzej obrobiona. Na podobną formę natrafiono i w przypadku przęślika z różowego łupku (nr inw. 486/52).

Drugi przęślik z szarego łupku znaleziony został luźno na powierzchni jednej z wczesnośredn. osad podgrodowych.

Rozpatrywany już płaski przęślik z różowego łupku (nr inw. 486/52) posiada na swej bocznej powierzchni wyryte dwa małe krzyżyki leżące mniej więcej naprzeciw siebie. Opierając się na opinii B. Rybakowa¹¹ sądzę, że małe krzyżyki nakreślone na powierzchni przęślika oznaczały jego przynależność do właściciela. Były więc zatem znakami o charakterze własnościowym. Przejdę obecnie do omówienia stratygraficznego rozłożenia przęślików na wykresach.

Chronologia przęślików owruckich. Przęśliki z różowego owruckiego łupku pojawiają się w poz. I i II, dochodząc do pogranicza poz. II i III. Znacznie więcej znaleziono ich jednak w poz. I.

B. Rybakow początek produkcji przęślików owruckich z różowego łupku datuje na początek XI w., wiążąc ich pojawienie się z okresem panowania Jarosława i Mścisława Władymirowiczów¹². Przęśliki z różo-

⁹ R. Jakimowicz, *Okres wczesnohistoryczny*, [w:] *Prehistoria ziem polskich*, Kraków 1939—1948, s. 420, tabl. 99.

¹⁰ L. Niederle, *Slovanské starožitnosti*, t. 3/1, Praga 1921, s. 334, ryc. 105 (7).

¹¹ *Istorija kult. Driewniej Rusi*, t. 1, Moskwa 1948, s. 108.

¹² *Op. cit.*, s. 108.

wego łupku wołyńskiego stanowią zatem dla nas cenny materiał do próbnego datowania poziomów występujących na grodzisku w Czermnie.

c. Przędziki z białego wapienia

Obok przeważającej liczby znalezionych na grodzisku przędzików z różowego łupku trzykrotnie natrafiono na przędziki wykonane z szarobiałego kamienia wapiennego. Dwa spośród tych przędzików (ryc. 13 i 14) noszą na sobie cechy wypalenia i posiadają dość znaczny stopień twardości. Trzeci z nich, zachowany we fragmentach, jest wykonany z wapienia nie wypalonego, posiada bardzo niski stopień twardości i barwę białą (bez odcienia szarego), charakterystyczną dla miękkiego wapienia nie wypalonego.

Przejdę obecnie do krótkiego podsumowania. Stosunkowo znaczną ilość przędzików (27 egz.) znaleziono na terenie grodu, jak również 5 przędzików zebrano na powierzchni wczesnośredniowiecznych osad podgrozdowych. Znalezione przędziki świadczą zupełnie wyraźnie o uprawianym na terenie wczesnośredn. zespołu osadniczego w Czermnie przędzalnictwie. Ze znalezionych na grodzisku kości owiec można by wysunąć przypuszczenie, że jednym z surowców używanych w miejscowej produkcji włókienniczej była wełna owcza. O częściowej przeróbce surowca na miejscu świadczyłby określony przez prof. Gajka smyk gręplarski.

III. CZĘŚCI UBIORU I OZDOBY

Najpierw omówię te wszystkie przedmioty, które bezpośrednio łączą się z samym ubiorem (tabl. V), a następnie przedstawię materiał z zakresu ozdób.

1. Części ubioru. Tabl. V

1. Hetka z kości (ryc. 15) stosunkowo niewielkich rozmiarów, prawdopodobnie wykonana techniką toczenia¹³.

2. Hetka (?) wykonana z rogu (ryc. 16), dość znacznych rozmiarów (dług. 6,5 cm). Obrobiona ręcznie, niedokładnie. Posiada w środkowej części dwa obok siebie położone okrągłe otwory.

3. Fragment sprzączki żelaznej do pasa, prostokątnej.

4. Żelazny kolec sprzączki do pasa.

5. Dwie sprzączki z brązu do pasa (ryc. 17, 18). Znaleziono szereg bardzo bliskich analogii, lub nawet okazów identycznych z obu tymi sprzączkami z terenu Rusi wczesnośredniowiecznej¹⁴. Są to sprzączki z okresu wczesnośredniowiecznego, typowe dla Wołynia, poza tym szeroko

¹³ *Op. cit.*, s. 158, ryc. 107.

¹⁴ *Op. cit.*, s. 238, ryc. 149 (5); L. Niederle, *op. cit.*, t. 1/II, s. 569, tabl. 27, ryc. 2; R. Jakimowicz, *op. cit.*, s. 419, tabl. 99, ryc. 36.

rozpowszechnione w okolicach Smoleńska, Czernihowa, Mińska, jez. Ładogi, wokół dzisiejszego Leningradu, Jarosławia, Moskwy i Włodzimierza. Zasięg występowania tego typu sprzączek dochodzi aż do Uralu¹⁵. L. Niederle datuje występowanie ich na terenie Rusi na X—XI w.¹⁶ Obydwie zostały znalezione w dolnej partii poz. I.

6. Zapinka z brązu, „saksta“ (ryc. 19). Znalezione bliską analogię u L. Niederlego w pracy *Slovanské Starožitnosti*¹⁷. „Saksty“ tego typu występują na terytorium Litwy, w rejonie nadbałtyckim oraz na terenie byłej guberni pietrogradzkiej¹⁸. Omawianą zapinkę znalezione na grodzie w poziomie I.

7. Fragment skóry (buta?) pochodzenia bydłęcego (z młodej sztuki), delikatny, dobrze wyprawiony¹⁹. Fragment na jednej krawędzi posiada otwory po zeszytciu.

2. Ozdoby metalowe. Tabl. VI, VII

O wiele więcej materiału znalezione z zakresu ozdób. Wymienię spośród nich najważniejsze, pozostałą część omówię ogólnie na końcu rozdziału.

1. Kabłączek skroniowy z brązu, esowaty (ryc. 20). Wykonany z drutu brązowego o grub. 0,5 mm. Bardzo bliskie analogie do niego znane są z wczesnośredniowiecznego cmentarzyska w Lutomierniku w pow. łaskim²⁰. Zasięg występowania tego typu kabłączków skroniowych podaje K. Musianowicz²¹. Teren Czermna nad Huczwą stanowił dotąd białą plamę na mapce publikowanej przez K. Musianowicz, obrazującej rozprzestrzenienie kabłączków esowatych. Omawiany tu okaz znalezione na grodzie w dolnej części poziomu I. Rozprzestrzenienie kabłączków esowatych obejmuje przede wszystkim tereny Słowiańszczyzny zachodniej.

2. Kabłączek (ryc. 21), wykonany ze srebrnego drutu o grub. 1,5 mm i znalezione w dolnej partii poziomu I. Bardzo bliską analogię z Czernihowa podaje B. Rybakow²².

3. Kolczyk srebrny z paciorem granulowanym (ryc. 22). Pierścień

¹⁵ Niederle, *op. cit.*, s. 565, tabl. 26.

¹⁶ Niederle, *op. cit.*, s. 567, ryc. 12.

¹⁷ Niederle, *op. cit.*, s. 573, tabl. 28, ryc. 6.

¹⁸ Niederle, *op. cit.*, s. 673.

¹⁹ Opinia wydana przez Inspektora C. Z. P. Skórzanego — ob. Kentenbauma.

²⁰ K. Jażdżewski, *Cmentarzysko wczesnośredniowieczne w Lutomierniku pod Łodzią w świetle badań z r. 1949*, „Materiały Wczesnośredniowieczne“, t. 1: 1949 (1951), s. 126, ryc. 60 (f).

²¹ K. Musianowicz, *Kabłączki skroniowe*, „Światowit“, t. 20: 1949, s. 135—140; Hensel, *op. cit.*, s. 194, ryc. 187.

²² B. Rybakow, *Driewnosti Czernihowa*, „Materiały i Issledowanija po Arch. SSSR“, t. 11: 1949, s. 59, ryc. 26.

kolczyka, wykonany ze srebrnego drutu o grub. 1,8 mm, posiadał na swej powierzchni w czterech miejscach nawinięty cienki srebrny drucik o grub. 0,4 mm. Pacior w kształcie cylindrycznym, o średn. 1 cm i dług. 1 cm, utworzony z drutu brązowego, tworzącego konstrukcję zasadniczą, do której zostały przylutowane małe srebrne ćwieki (średn. łebka 1,1 mm, z okrągłymi pokładkami założonymi pod główki ćwieków. Pokładki zostały zrobione ze srebrnego drucika). Liczne bardzo bliskie analogie znaleźć można na obszarze Rusi, na Wołyniu i na Polesiu²³. Spośród tych wszystkich najbardziej zbliżony do kolczyka z Czermna jest kolczyk, znaleziony na terenie Włodzimierskiego. R. Jakimowicz uważał ten rodzaj kolczyków za typową ozdobę Dregowiczów. L. Niederle nazywa je typem mińskim i wspomina, że występują często w kurhanach Dregowiczów, Drewlan i Wołynian²⁴. Kolczyk czermieński znaleziono na grodzie w środkowej części poziomu I.

4. Pierścień srebrny (ryc. 23) posiada okrągłą płaską tarczkę o średn. 2,2 mm i grub. 1 mm. Powierzchnia tarczki jest zdobiona wyciśniętymi liniami ząbkowanymi w kształcie gałęzi hiperbol oraz krótkimi również ząbkowanymi odcinkami linii. Obrączka przylutowana w dwóch miejscach do tarczki posiada na swej powierzchni dwa dookolne rowki przedzielone i ograniczone dookolnymi zgrubieniami. Zbliżony okaz pochodzi z terenu Rusi²⁵. Opisany pierścień znaleziono na grodzisku w środkowej części poziomu I.

Z innych ozdób metalowych na uwagę zasługują: fragment bransolety plecionej z brązowego drutu (ryc. 24), analogicznie wykonany jak bransoleta z Rusi²⁶, trzy fragmenty kabłączków brązowych z grubego 2 mm drutu oraz mały ćwiek ozdobny, o główce wykonanej w kształcie sześciolistnej koniczyny (ryc. 25), a także dwa dzwoneczki z brązu (ryc. 26, 27); wszystkie wymienione ozdoby zostały znalezione na grodzisku w Czermnie.

3. Ozdoby szklane. Tabl. VIII, IX

Drugą licznie reprezentowaną grupę ozdób znalezionych na grodzisku czermieńskim stanowi 28 fragm. bransolet o rozmaitych kolorach, wykona-

²³ *Istorija kult. Driewniej Rusi*, t. 1: 1948, s. 99, ryc. 62 i s. 243, ryc. 154 (10); Jakimowicz, *op. cit.*, s. 418, tabl. 99, ryc. 24, 35; M. Kargier, *Archieologiczskie issledowanija driewnego Kijewa*, Kijów 1951, s. 135, ryc. 101; G. Korzuchina, *Sieriebrjannaja czasza iz Kijewa z nadpisjami XII w.*, „Sowietskaja Archeologia”, t. 15: 1951, s. 67, ryc. 6b; Rybakow, *Riemieslo driewniej Rusi*, Moskwa—Leningrad 1948, s. 337, ryc. 88 i s. 341, ryc. 91; Niederle, *op. cit.*, t. 1/II, s. 615, tabl. 32, ryc. 15; I. Siwkówna, *Wczesnohistoryczny skarb z Zbaraża Starego w pow. zbaraskim*, „Wiadomości Archeologiczne”, t. 16: 1939, tabl. 47, ryc. 4.

²⁴ Niederle, *op. cit.*, t. 1/II, s. 617.

²⁵ Niederle, *op. cit.*, t. 3/II: 1925, s. 689, ryc. 207.

²⁶ *Istorija kult. Driewniej Rusi*, t. 1: 1948, s. 99, ryc. 61.

nych ze szkła lub masy szklistej, 17 różnokolorowych paciorków szklanych oraz 4 fragm. szklanych pierścionków w różnych barwach (tabl. VIII, IX). Nie będę się tu zajmował opisem poszczególnych fragmentów ozdób ze szkła, jak również techniką ich wykonania. Podam jedynie analogie oraz zajmę się krótko kwestią datowania wyrobów szklanych, produkowanych w okresie wczesnośredniowiecznym.

Bransolety szklane (ryc. 28—32), znalezione na terenie wczesnośredn. zespołu osadniczego w Czermnie, posiadają liczne analogie w opracowaniach radzieckich, dające się co prawda ustalić tylko w odniesieniu do samej formy, ponieważ brak tablic barwnych lub ściślejszych określeń uniemożliwia znalezienie analogii całkowitej.

1. Fragment bransolety z masy szklistej (ryc. 33), pokryty spiralnie złożoną, żółtą, wąską taśmą, posiada analogię w podobnie wykonanej bransoletce z Czernihowa²⁷.

2. Szereg fragmentów innych bransolet szklanych, znalezionych na grodzie (ryc. 28—31), posiada bliskie analogie (pomijając sprawę barwy) w bransoletach z Nowogrodu Wielkiego²⁸.

3. Fragmenty bransolet swoją formą wykazują duże podobieństwo do bransolet z terenu Rusi²⁹.

Ze względu na brak tablic barwnych w znakomitej większości opracowań nie mogłem tutaj podać analogii do fragmentów pierścionków ze szkła (ryc. 34—36), jak również paciorków szklanych (ryc. 37—42).

Wszystkie wyroby ze szkła, znalezione na grodzisku w Czermnie, umieściłem na oddzielnych wykresach. Cały ten materiał koncentruje się wyłącznie w poziomie I. Jedynie jeden fragment bransolety w dz. 8 znajduje się w drugiej części poz. II na pograniczu poziomu I. Również jeden paciorek szklany został znaleziony w dolnych partiach poziomu II. B. Rybakow w *Istorii kultury Driewniej Rusi* zaznacza, że nie ma grodu z XI—XII w. na terenie Rusi, gdzie by nie znaleziono ułamków szarych, zielonych, niebieskich i żółtych bransolet szklanych³⁰. Największe nasilenie produkcji bransolet przypada na XII w. i trwa jeszcze do połowy XIII w. Datowanie na wiek XII i na 1 połowę XIII w. maksymalnego rozwoju produkcji bransolet ze szkła w interesujący sposób potwierdza się, gdy się przyjrzeć rozłożeniu wszystkich fragmentów szklanych bransolet na wykresach stratygraficznych, gdyż prawie wszystkie fragmenty z wyjątkiem pierwszego skupiają się w poziomie I, najwyższym. Nieco wcze-

²⁷ Rybakow, *Driewnosti Czernihowa...*, s. 44, ryc. 16.

²⁸ A. Arciszewski, *Raskopki na sławnie w Nowgorodie*, „Matieriały i Issl. po Arch. SSSR“, t. 11: 1949, s. 140, ryc. 15.

²⁹ Hensel, *op. cit.*, s. 273, ryc. 264 (b—f).

³⁰ *Istorija kult. Driewniej Rusi*, t. 1, s. 153.

śniej od rodzimej wytwórczości bransolet na terenie Rusi wczesnośredniowiecznej rozpoczęła się produkcja szlanych paciorków, którą B. Rybak w datuje na X—XIII w.³¹ Pragnę w tym miejscu zwrócić uwagę, że w odróżnieniu od głębokości występowania fragmentów szklanych bransolet paciorki szklane występują zarówno w poziomie I, jak i w II, a jeden z nich w dz. 4 — na pograniczu poziomu III, położonego najniżej.

Zarówno fragmenty bransolet ze szkła, jak i szklane paciorki są wartościowym materiałem do próbnego datowania poziomów stratygraficznych występujących na grodzisku w Czermnie.

4. Ozdoby inne. Tabl. X

Z innych ozdób należy wymienić 2 paciorki z szarego łupku (ryc. 43, 44), 1 paciorek z białego wapienia oraz paciorki z masy ceramicznej (ryc. 45, 46). Jeden paciorek w kształcie trójkąta, wykonany z masy ceramicznej, pokryty na swych 3 rogach błyszczącą żółtą polewą (ryc. 46), jest bardzo podobny do paciorka z Gniezna³².

Ciekawym zabytkiem jest mały krzyżyk z szarego łupku (ryc. 47) znaleziony na grodzisku w dolnej części poziomu I. Krzyżyk znaleziony w Czermnie, wykonany z szarego łupku, o polerowanej powierzchni, posiada w górnej części swego dłuższego ramienia mały otworek o średn. 0.5 mm, do przewlekania nici. Do krzyżyka tego znaleziono szereg analogii z terenu ziem Rusi wczesnośredniowiecznej³³. Najbliższą analogię stanowi krzyżyk z łupku z terenu Starej Riazani³⁴. I. Liapuszkin publikuje bardzo podobny krzyżyk z terenu Kantemirowki i uważa, że znajdowane tam krzyżyki z łupku były noszone przez ludność wczesnośredniowieczną na gołym ciele³⁵.

IV. GOSPODARSTWO DOMOWE I PRZEDMIOTY CODZIENNEGO UŻYTKU

Dział ten jest reprezentowany przez liczne przedmioty żelazne, kościane i rogowe. Znacznie mniej znaleziono przedmiotów wykonanych z brązu, kamienia, łupku i drewna (1 przedmiot).

³¹ *Istorija kult. Driewniej Rusi*, t. 1, s. 153.

³² T. Wieczorowski, *Gniezno w zaraniu dziejów*, Poznań 1939, s. 121, tabl. 19, ryc. 24.

³³ Kargier, *op. cit.*, s. 124, ryc. 88.

³⁴ Niederle, *op. cit.*, t. 1/II, s. 625, ryc. 96.

³⁵ I. Liapuszkin, *Archieologičeskie pamiatniki w basjenje g. Worskly, „Kratkije Soobszczenija“*, t. 19: 1948, s. 35, ryc. 7a.

1. Przedmioty metalowe. Tabl. XI—XIII

a. *Noże żelazne*

Spośród przedmiotów żelaznych, znalezionych na terenie wczesno-średn. grodziska czerwieńskiego, duży stosunkowo procent stanowią noże żelazne. Jest ich 37 szt., w tym większość zachowana we fragmentach. Wśród nich zasługują na uwagę noże długie (ryc. 48, 49), a z nich jeden z rękojeścią posiadającą trzy otwory na nity, których zadaniem było przymocowanie okładzin do rękojeści (ryc. 48). Noże grupują się w poziomie I, bardzo nielicznie występują w poziomie II. brak ich zupełnie w poziomie III.

b. *Gwoździe żelazne i haki*

Są tu gwoździe o łebkach półkulistych, płaskich, okrągłych, jak również bez łebków. Gwoździ tych znaleziono 34, występują one w poziomie I (ryc. 50, 51). Jeden fragment dużego haka i mały haczyk zamykają grupę żelaznych zabytków, które służyły do łączenia poszczególnych przedmiotów lub mniejszych konstrukcji drewnianych.

c. *Fragmenty wiader*

1. Znaleziono dwa ucha wiader (ryc. 52, 53), z których jedno (ryc. 52) posiada bliską analogię w uchu wiadra z terenu Rusi³⁶. Ucho znalezione na grodzisku w Czermnie posiada te same proporcje, otwór eliptyczny o takich samych kształtach i tak samo zawiniętą górną część ucha. Zawinięcie to było dokonane prawdopodobnie w celu wzmocnienia całego ucha. Ponieważ ucho wiadra czermieńskiego nie posiada zachowanej dolnej części, nie wiemy zatem, czy również i ta część ucha była identyczna z cytowanym uchem, opublikowanym przez B. Rybakowa.

2. W trzech wypadkach natrafiono na drobne fragmenty obręczy wiader oraz prawdopodobnie na haczyk kabłąka wiadra. Wszystkie fragmenty okuć wiader występują w poziomie I.

d. *Krzesiwa*

Krzesiwa żelazne są reprezentowane przez 2 dobrze zachowane krzesiwka (ryc. 54, 55): jedno dwukabłąkowe mniejsze oraz drugie, ogniwkowe, nieco dłuższe. Obydwa znalezione w poziomie I. Nie cytuję tu odpowiedników, ponieważ obydwie typy krzesiwek występują na całym terytorium, zajmowanym przez Słowiańszczyznę we wczesnym średniowieczu, i stanowią formy interregionalne.

e. *Szydła i igły*

Trzy fragmenty szydeł żelaznych i drobny ułamek igły żelaznej pod względem liczebności ustępują miejsca doskonale zachowanym 6 szydłom

³⁶ *Istorija kult. Driewnej Rusi*, t. 1: 1948, s. 112, ryc. 73.

wykonanym z rogu i kości (ryc. 56, 57) oraz fragmentowi igły z ości rybiej. Są to również formy interregionalne i dlatego nie przytaczam licznych analogii.

f. Klucze

Klucz (ryc. 59) o całkowitej długości 17 cm. Trzonek o dług. 13 cm, w środku pusty, maksymalna średn. otworu przy wylocie 0,8 cm. Pióro wykute wraz z trzonkiem jako jedna całość posiada kształt prostokąta z wycięciami. Znaczenia funkcji tych wycięć nie można ściślej ustalić ze względu na ubytki w materiale spowodowane procesem utleniania. Maksymalna dług. pióra 3,8 cm, wys. największa 2 cm. Ucho w kształcie owalnie uformowanego pierścienia skute płasko i wkute na gorąco w korpus trzonka rękojeści. Największa średn. ucha 4 cm. Bliską analogią dla opisanego poprzednio okazu jest klucz z Gniezna³⁷.

g. Kłódki

Kłódki znalezione na grodzisku czermieńskim stanowią materiał ciekawy nie tylko ze względu na wysoką technikę ich wykonania, są one — na podstawie znalezionych analogii — zabytkami, których można użyć jako materiału datującego. Natrafiono na trzy kłódki żelazne (z których jedna zachowana w drobnym fragmencie), jedną kłódkę wykonaną z brązu, rozbitą na szereg fragmentów, oraz fragment kłódki z żelaza okutej brązem.

Znalezione całe kłódki (dwie żelazne) swą konstrukcją techniczną i formą są do siebie bardzo podobne. Omówię większą z nich, zachowaną lepiej.

Kłódka żelazna (ryc. 58) posiada korpus wykonany z cienko skutej blachy i uformowany w kształcie regularnego cylindra (o dług. 4,5 cm, średn. 2,5 cm). Powierzchnia korpusu pokryta jest podłużnymi płaskimi okuciami o szer. 0,4 cm. Ze śladów na powierzchni należy sądzić, że było ich prawdopodobnie 7, zachowały się tylko 4. Pierścieniowate okucia na obu końcach cylindrycznego korpusu stanowiły wraz z okuciami podłużnymi znaczne wzmocnienie dla całej kłódki. Na krawędzi górnej powierzchni korpusu zachował się ślad małego uszka. Do korpusu głównego przy jego obu końcach zostały wkute dwa wystające ramiona. Są one uformowane z blachy w kształcie małych graniastosłupów, o przekroju prostokątnym z zaokrąglonymi końcami, największa dług. ramion 2 cm, największa szer. 1,5 cm, największa grub. 1,6 cm. Ramiona zostały wzmocnione na krawędziach zgrubieniami uformowanymi w kształcie listew. Mechanizm wewnętrzny niestety nie zachował się i dlatego nie będę mógł opisać sposobu zamykania i otwierania kłódki. Bardzo bliską analogią

³⁷ J. Kostrzewski, *Gniezno w zaraniu dziejów*, Poznań 1939, tabl. 48, ryc. 4.

opisanej kłódki jest okaz z Lund w Skanii (dziś połudn. Szwecja)³⁸. Proporcje tej skańskiej kłódki są bardzo podobne do naszego okazu, jak również jej kształt i technika wykonania. R. Blomqvist występowanie jej na terenie Lundu określa na czas od 1250 do 1350 r.

Kłódki, znalezione na grodzisku w Czermnie, występują w poziomie I.

2. Przedmioty kościane i rogowe. Tabl. XIV

a. Grzebienie

Stosunkowo mało znaleziono grzebieni lub ich fragmentów. W trakcie badań napotkano 2 razy fragmenty grzebieni i raz okładzinę grzebienia (ryc. 60). Zasługuje na uwagę fragment grzebienia z rogu (ryc. 61). Jest to fragment dwustronnego grzebienia, który był wykonany z jednego kawałka surowca rogowego. Przy jego wykonaniu używano zapewne m. in. takich narzędzi, jak piłki i pilniczka. Przekrój fragm. soczewkowaty, c dług. 5,1 cm, grub. w środkowej części 0,5 cm. Posiada dwa rzędy zębów, w pierwszym osadzone są one rzadziej, w 1 mm odstępach, szer. zębów — 1 mm, drugi rząd zębów gęstszy, o szer. 0,5 mm, i z odstępami w tym samym wymiarze. Pomiędzy obydwooma rzędami zębów fragment posiada po trzy równoległe do siebie położone rowki o szer. 6,6 mm; w środkowej części pomiędzy rowkami przebiegają dwie linie zygzakowato oddzielone od siebie pasem o szer. 2 mm. Do rozpatrywanego fragmentu znaleziono analogie ze Starej Riazani³⁹. Grzebień tamtejszy jest również wykonany z jednego kawałka rogu jak grzebień z Czermna, posiada identyczne proporcje, układ wzoru również jest bardzo podobny, jedynie w środkowej części grzebień rizański nie jest zdobiony liniami zygzakowatymi, lecz dwoma rzędami małych kóleczek. Okaz z Czermna został znaleziony na grodzisku w poziomie II.

b. Łyżwa

Wspomnę również w tym miejscu o znalezionej na grodzie łyżwie kościanej, o dług. 27 cm, z jednym końcem silnie podniesionym do góry pod nachyleniem 30°.

3. Przedmioty inne. Tabl. XV

a. Osełki

Na grodzisku znaleziono 7 osełek (ryc. 62, 63), z tego trzy osełki były wykonane z kamienia, a cztery z szarego lub fioletowego łupku. Dwa

³⁸ R. Blomqvist, *Medeltida bultlös och bultlösnycklar fran Lund*, En Årsbok 1940, s. 97, ryc. 24.

³⁹ S. Izjumowa, *Tiechnika obrabotki kosti w' dżakowskoje wriemja w driewniej Rusi*, „Kratkije Soobszczenija“, t. 30: 1949, s. 18, ryc. 2 (2 g).

małe fragmenty osełek posiadały małe otworki, które służyły do zawieszania osełek przy pasie. Wszystkie osełki znaleziono w poziomie I, z wyjątkiem jednej, na którą natrafiono w poziomie II, na pograniczu z poziomem I.

b. *Mątewka*

Z drobnych przedmiotów, które by można zaliczyć do gospodarki domowej, należy wymienić mątewkę drewnianą (ryc. 64) znaną z dolnej partii poziomu III, tuż nad powierzchnią calca.

V. BRON I OPORZADZENIE JEŹDZIECKIE

Zabytki żelazne z grodziska czermieńskiego są reprezentowane m. in. przez nieliczną ilościowo (16 zabytków), lecz ciekawy zespół przedmiotów z zakresu uzbrojenia i przyborów jeździeckich.

1. Części uzbrojenia. Tabl. XVI

1. Karwasz (ryc. 65) (ochraniający przedramię), żelazna część zbroi noszona na przedramieniu, a w danym wypadku naszywana na rękawie skórzanego kubraka⁴⁰. Zachowany dość dobrze pomimo ubytków wywołanych procesem utleniania. Wykonany z cienkiej blachy o grub. 1 mm, uformowany półksiężycowato, o dużym promieniu krzywizny. Największa dług. 20 cm, największa szer. 11,6 cm, najmniejsza dług. 15 cm, najmniejsza szer. 10,4 cm. Promień krzywizny w części węższej (przy dłoni) 15 cm. Promień krzywizny w części szerszej (przy łokciu) 21 cm. Na krawędzi części węższej zachował się rząd otworów okrągłych, których średnica jest niewątpliwie powiększona procesem utleniania.

Na krawędzi części szerszej widoczny fragment prawdopodobnie przyczepu, przynitowany do całości karwasza. Wzdłuż dłuższej krawędzi widoczne fragmenty dwóch nitów żelaznych. Należy sądzić, że otworki w węższej części karwasza były wykonane celem przymocowania go do kubraka nad dłonią. Natomiast fragment przyczepu i ślady po nitach na dłuższej krawędzi świadczyłyby o przyczepianiu karwasza do części przedramienia pod łokciem. Łagodnie zaokrąglony jeden z górnych rogów karwasza w części przyłokciowej, jak również delikatne zaokrąglenie krawędzi od strony wewnętrznej (wklęsłej) pozwalają sądzić, że mamy do czynienia z karwaszem noszonym na lewym przedramieniu.

2. Plecionka kolcza⁴¹ (ryc. 66) (fragment kolczugi?). Drobny fragment plecionki kolczej (prawdopodobnie kolczugi) stanowi zespół 7 kółek

⁴⁰ Określony przez dr A. Nadolskiego.

⁴¹ Nazwa określona przez dr A. Nadolskiego.

o średn. zewnętrznej 1 cm, wykonanych z drutu żelaznego o grub. 1,5 mm, dość ściśle ze sobą zespolonych rdzą (z wyjątkiem jednego). Ze względu na obawę, że przy konserwacji nastąpi zniszczenie osłabionego przez mocne utlenianie zabytku, nie zdjęto całkowicie rdzy z powierzchni poszczególnych kółek plecionki. Uniemożliwia to stwierdzenie, jaką techniką była wykonana plecionka kolecza (koleczuga?). Poszczególne kółka mogły bowiem być łączone metodą spawania (zgrzewania kowalskiego) lub nitowane. Koleczugi wykonywane przez rzemieślników na Rusi wczesnośredniowiecznej były nitowane ⁴².

Fragment plecionki koleczej (koleczugi ?) został znaleziony na grodzisku w dolnej części poziomu I. Poza fragmentem plecionki koleczej natrafiono w dwóch wypadkach na kółka żelazne przypominające swoją średnicą oraz grubością drutu, z jakiego zostały wykonane, kółeczka koleczugi.

2. Broń. Tabl. XVII

Groty strzał

Z broni zaczepnej znaleziono 10 grotów żelaznych do strzał. Wśród nich wyróżniłem: 1. groty deltoidalne — 3; 2. groty wąskie z trzpieniem — 4; 3. grot liściowaty — 1; 4. grot o szerokim krótkim liściu — 1; 5. grot wąski z tuleją — 1.

1. Groty deltoidalne: znaleziono 3 groty tego typu (ryc. 67—69); przeciętna długość całego grota 8,5—9 cm, dług. ostrza 5—6 cm, maksymalna szer. ostrza 1,5—2,5 cm. Ostrze w kształcie litery greckiej „deltę“, płasko skute, o grub. średniej ok. 1,5 mm. Trzonki grotów o przekroju okrągłym 2,5 mm. Do tego typu grotów istnieją bardzo bliskie analogie z terenu Rusi ⁴³. Wszystkie 3 groty deltoidalne znaleziono w poziomie I, w górnej jego części.

2. Groty wąskie z trzpieniem (ryc. 70). Znaleziono 4 groty, 2 z nich zachowane w całości. Długość całkowita grota 8—9,5 cm, dług. ostrza 5 cm, szer. ostrza 0,6 mm. Wszystkie te groty znalezione były w środkowej partii poziomu I.

3. Grot liściowaty (ryc. 71) z ułamanym trzpieniem, dług. liścia 3,2 cm, największa szer. liścia 5 cm, największa grub. liścia 0,3 cm. Znaleziony w najwyższej części poziomu I (pod darnią).

4. Grot z szerokim krótkim liściem. Drobnny fragment grota, o bardzo szerokim krótkim liściu i bardzo małym ułamku trzpienia. Znaleziony w środkowej części poziomu II.

⁴² Opinia dr A. Nadoiskiego.

⁴³ *Istorija kult. Driewniej Rusi*, t. 1: 1948, s. 87, ryc. 47 (13); Niederle, *op. cit.*, t. I/II, s. 559, ryc. 155 (5).

5. Grot bardzo długi i wąski, z tuleją (ryc. 72). Grot ten był opisany w rozdziale poświęconym łowiectwu, ze względu bowiem na swoje wymiary (dług. 12,8 cm, największa szer. ostrza 0,4 cm, największa średn. tulejki 0,6 cm) uznano go za grot specjalnie przystosowany do zabijania ptactwa i drobnej zwierzyny. Znaleziony na pograniczu poziomu II i III.

3. Przybory jeździeckie

1. Wędzidła. Znaleziono dwa fragmenty wędzideł. Jeden fragment, znaleziony tuż pod darnią, może być zabytkiem z późniejszego okresu niż wczesnośredniowieczny. Drugi fragment obrobiony nieco gorzej od poprzedniego, o powierzchni silniej zniszczonej przez proces utleniania, został znaleziony w środkowych partiach poziomu I i może zatem pochodzić z okresu wczesnośredniowiecznego.

2. Fragment ostrogi (?) znaleziony w środkowej części poziomu I. Szereg militariów, znalezionych na terenie grodu czerwieńskiego, wśród których znajdowały się takie przedmioty, jak karwasz, fragment kolczugi, groty strzał, jak również przybory jeździeckie (wędzidło i fragment ostrogi), pozwala wysunąć hipotezę roboczą, że szereg wymienionych przedmiotów należało, być może, jako własność osobista do feudalnej załogi grodowej.

VI. HANDEL

Zagadnienie handlu jest problemem trudnym do ujęcia w naszych warunkach, bo wprawdzie niewielki wykop dostarczył stosunkowo sporo materiału, jednak jest go mimo wszystko za mało, aby móc wysunąć tu wnioski bardziej ogólne. Problem handlu wczesnośredniowiecznego w Czermnie-Czerwieniu wiąże się niewątpliwie bardzo ściśle z zagadnieniem miejscowej produkcji i konsumpcji, wytwórczością rzemiosła i przemysłu domowego, intensywnością produkcji w poszczególnych działach gospodarki. Ważnym czynnikiem, którego nie można pominąć przy rozpatrywaniu problemu, będzie stwierdzenie źródeł surowcowych i ich położenia w stosunku do grodu i osadniczego zespołu wczesnośredniowiecznego. Powstaje w związku z tym szereg pytań, których na razie rozwiązać się nie da. Jedno jest pewne, że dopóki nie ustali się dokładnie elementu produkcji i konsumpcji na terenie Czermna-Czerwienia, dotąd nie będzie można wiele powiedzieć o znaczeniu i roli handlu na tych obszarach. Źródła archeologiczne w Czermnie wykazują niewątpliwie, że szereg ze znalezionych tu przedmiotów lub ich fragmentów wykazuje pochodzenie tym stronom obce. Spośród nich na pierwszym miejscu należy wymienić przeszłki z różowego łupku wołyńskiego, na które było zapotrzebowanie

miejscowej produkcji przedziałniczej; sprowadzano je z rejonu Owrucza, gdzie w początkach XI w. rozwinęła się produkcja przęślików z różowego i fioletowego łupku. Owrucz położony na ziemi Drewlan był oddalony od Czerмна-Czerwienia w prostej linii o ok. 400 km.

Porównując ilość znalezionych przęślików z różowego łupku w liczbie 25 sztuk z ilością przęślików z kamienia wapiennego — 7 egzemplarzy (który prawdopodobnie był sprowadzany do wyrobu przęślików z mniejszej odległości) — należy sądzić, że przęśliki sprowadzane z tak dużej odległości były bardziej cenione. Pragnę wysunąć tutaj przypuszczenie, że różowy łupek posiada właściwość (której nie posiadają inne surowce, jak wapień, glina) umożliwiającą łatwe wygładzenie, a nawet doskonale wypolerowanie jego powierzchni. Gładka i wypolerowana powierzchnia przęślika nie zatrzymywała nici przy przędzeniu i znacznie ułatwiała pracę. Stąd też na przęśliki te był duży popyt, były one tak cenione, że kreślono na nich znaki własnościowe.

Drugim towarem sprowadzonym na gród były wyroby ze szkła, jak bransolety, pierścionki, które przychodziły z Kijowa położonego od Czerмна o ok. 480 km. Była tam, jak wiadomo, szczególnie silnie rozwinięta produkcja szklana, stąd przychodziły również i korczagi kijowskie (których występowaniem w Czerмnie zajął się A. Abramowicz), a wreszcie charakterystyczne pisanki gliniane.

Znaleziono cztery fragmenty *pisane*k (tabl. XVIII, ryc. 73—76). Dwa z nich, pokryte szarokremową barwą, posiadają na powierzchni delikatny wzór zaznaczony barwą ciemnoszarą. Znaleziono szereg analogii. Fragmenty te zostały odkryte w poziomie I. Trzeci fragment, największy, posiadający ciemnozieloną polewę, pokrytą żółtymi liniami, przecinającymi się w najrozmaitszych kombinacjach, znaleziono w dolnej partii poziomu I. Czwarty fragment, najmniejszy, posiada polewę wielobarwną, jasnokremową, różową, niebieskawą i zieloną, i nie posiada na powierzchni żadnego ornamentu.

Rozważając możliwość istnienia produkcji odlewniczej na terenie wczesnośredniowiecznego Czerмна doszedłem do hipotetycznego wniosku, że możliwość taka istnieje. Wiąże się z tym zagadnieniem kwestia surowców używanych do produkcji, które musiały być sprowadzane (miedź, cyna ewentualnie srebro). Znaleziono na grodzie szereg niekształtnych bryłek (5) surowca ołowianego. Świadczy to o jego zapotrzebowaniu i wykorzystywaniu do miejscowej produkcji przedmiotów ołowianych. Zapinka brązowa, „saksta“, która jest pochodzenia skandynawskiego, dostała się na gród albo drogą handlu, albo drogą zdobyczy wojennych. Również kolczyk srebrny, granulowany, i pierścień są zapewne importami z dalszych stron Rusi. Natomiast nie można wyłączyć przypuszczenia, że wśród kabłączków skroniowych może się znaleźć okaz przywieziony z zachodniej Słowiań-

szczyzny. Bezpośrednim świadectwem mówiącym o wymianie towarowej, najprawdopodobniej prowadzonej przez ludność grodu, jest mosiężny ciężarek do wagi (ryc. 77) w kształcie spłaszczonej baryłki, posiada on wys. ok. 1,1 cm, największą średn. obwodu ok. 1,6 cm, najmniejszą średn. obwodu ok. 0,9 cm. Waga ciężarka wynosi 8 g. Na obu płaskich powierzchniach widnieją po dwa małe otworki o średn. ok. 1 mm każdy, które zostały wybite na powierzchni ciężarka. Analogie bardzo bliskie znaleziono w pracy Szarakonowa *Raskopki driewniego Pskowa* oraz podobne ciężarki w pracy zbiorowej *Gniezno w zaraniu dziejów*⁴⁴. Ciężarek z Pskowa jest wykonany z żelaza i ma 5 otworków (prawdopodobnie posiada inną wagę)⁴⁵.

Przejdę obecnie do krótkiego podsumowania tych zagadnień. Rozpatrując problem handlu na terenie wczesnośredniowiecznego zespołu osadniczego w Czermnie, przy obecnym stanie materiału archeologicznego, należy podnieść zagadnienie miejscowej produkcji z zakresu gospodarki stwierdzonych rzemiosł oraz przemysłu domowego, które dawały pewne możliwości dla samowystarczalności mieszkańców Czeramna, oraz stwierdzenie, że szereg przedmiotów znalezionych na terenie grodziska w Czermnie było tam sprowadzonych (prześliki owruckie, korczagi, pisanki i wyroby szklane kijowskie, wreszcie może też ozdoby metalowe, zwłaszcza srebrne). Również szereg surowców ludność grodu czerwieńskiego musiała importować z innych rejonów, a mianowicie ołów oraz — w razie istnienia miejscowej produkcji odlewniczej — miedź, cynę lub srebro. Nie można również zapominać o tym, że stosunkowo niedaleko wczesnośredniowiecznego Czerwienia były położone dwa grody produkujące na zbyt. Są to Włodzimierz, w którym stwierdzono produkcję uzbrojenia, ceramiczną i tkacką, oraz Chełm, gdzie istniała produkcja uzbrojenia; ponadto na obydwu tych grodach odbywały się wielkie targi i jarmarki. Tradycja miejscowej ludności w Czermnie nazywa teren, na którym stwierdzono jedną z licznych osad podgrodowych, Bazarem. Fakt ten pozwala przypuszczać, że również w Czerwieniu mogły się odbywać poważniejsze targi. Trzeba przy tym zaznaczyć, że Czermno (wczesnośredniowieczny Czerwień) leżało na szlaku komunikacyjnym, prowadzącym z Kijowa poprzez Włodzimierz, Sandomierz i Kraków do Pragi⁴⁶, i że stąd wychodziło ważne odgałęzienie drogi na północ w stronę ziemi Jadrzyńców oraz na Sambie (po zachodniej stronie Bugu).

⁴⁴ Niederle, *op. cit.*, t. 3/I, s. 319, ryc. 101; Jażdżewski, *op. cit.*, s. 134, ryc. 68b; Hensel, *op. cit.*, s. 179, ryc. 167; *Istorijska kultura Driewniej Rusi*, t. 1: 1948, s. 325, ryc. 207 (2).

⁴⁵ S. Szarakonowa, *Raskopki driewniego Pskowa 1945—1947*, „Kratkije Soobszczenija“, t. 27: 1949, s. 107, ryc. 38 (1).

⁴⁶ *Atlas istorii srednich wiekow*, Moskwa 1951, mapy: 11, 18.

WNIOSKI KOŃCOWE

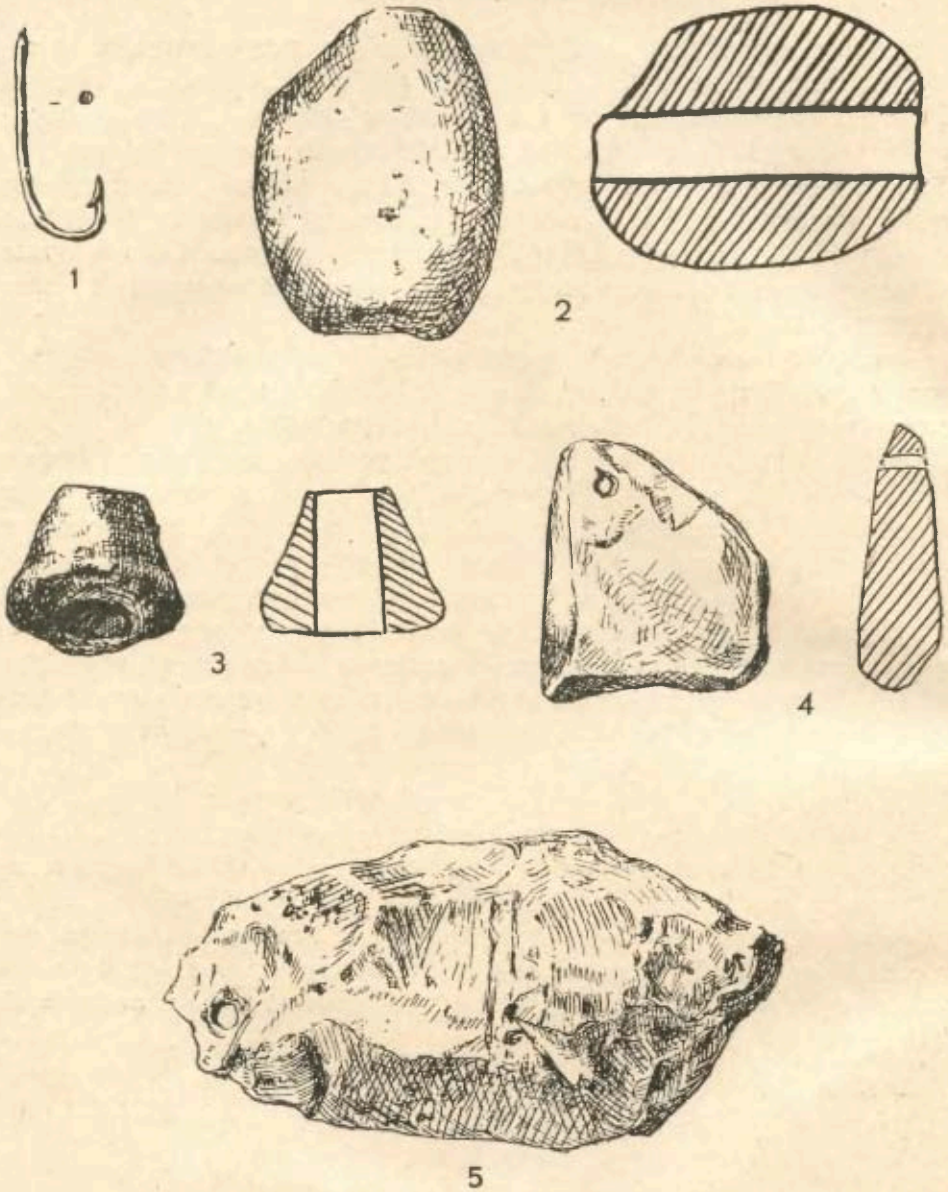
Krótki przegląd fragmentarycznego materiału zabytkowego, znalezionego na terenie wczesnośredniowiecznego grodu w Czermnie, daje pewne możliwości do wysunięcia szeregu wniosków ogólnych. Jednym z podstawowych wyników opartych na analizie danych stratygraficznych jest datowanie poszczególnych poziomów. Poziom I, najwyższy, znamionuje się występowaniem licznych bransolet i pierścionków szklanych, datujących go na XII—XIII w. Pogląd ten znajduje poparcie w stwierdzeniu w tymże poziomie kółek żelaznych pochodzących, według Blomqvista, z czasu od 1250 do 1350 r.

Poziom II, środkowy, dostarczył dużej ilości przęślików owruckich (występujących zresztą jeszcze liczniej w poz. I), których pojawienie się przypada, wg uczonych radzieckich, na czas po 1000 r.

Wobec niemal zupełnego braku w tym poziomie zabytków szklanych datujemy go na wiek XI. Z poziomu najniższego, III, mamy jedynie niewiele ułamków naczyń jajowatych, słabo obtaczanych, których cechy stylistyczne i techniczne mogłyby wskazywać na pochodzenie mniej więcej z 950 r. Warto tu jeszcze nadmienić, że prawie wszystkie groty strzał (z wyjątkiem dwóch), a zwłaszcza typowe dla ludów stepowych deltoidalne, są rozmieszczone w środkowej części poziomu I, datowanego przez nas na XII—XIII w. Nie można wyłączyć, że skupienie to jest śladem obłęzenia Czerwienia przez Batu-Chana. Dalsze prace wykopaliskowe wyjaśnią, czy przypuszczenie to jest słuszne, czy nie.

Drugim ważnym problemem jest wyświeślenie gospodarczej i społecznej roli grodu czerwieńskiego, wyjaśnienie jego związku z feudalizacją ziemi czerwieńskiej, uchwycenie roli produkcyjnej całego badanego przez nas zespołu osadniczego, stwierdzenie zakresu konsumpcji miejscowej ludności i wreszcie prześledzenie zróżnicowania społecznego i etnicznego mieszkańców. Wszystkie jednak te kwestie, ze względu na fragmentaryczność naszych prac badawczych, można było poruszać tylko w najbardziej ogólnych zarysach.

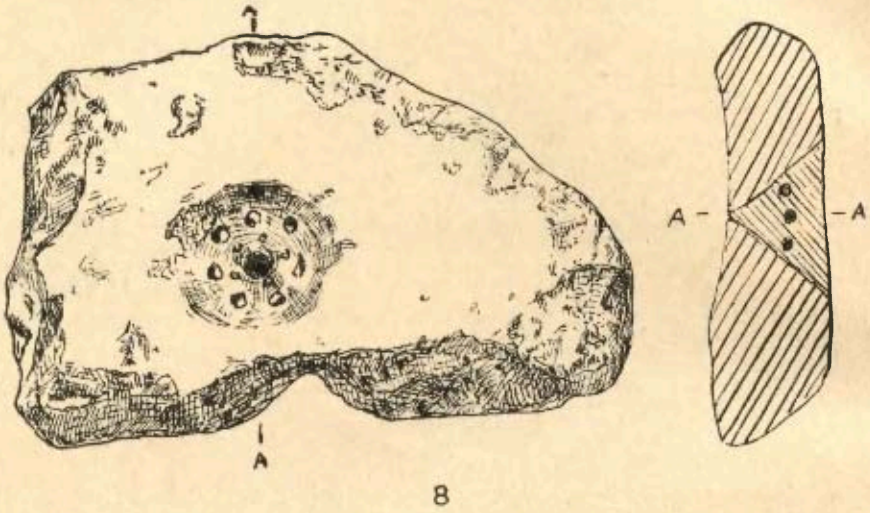
Łódź, luty 1953 r.



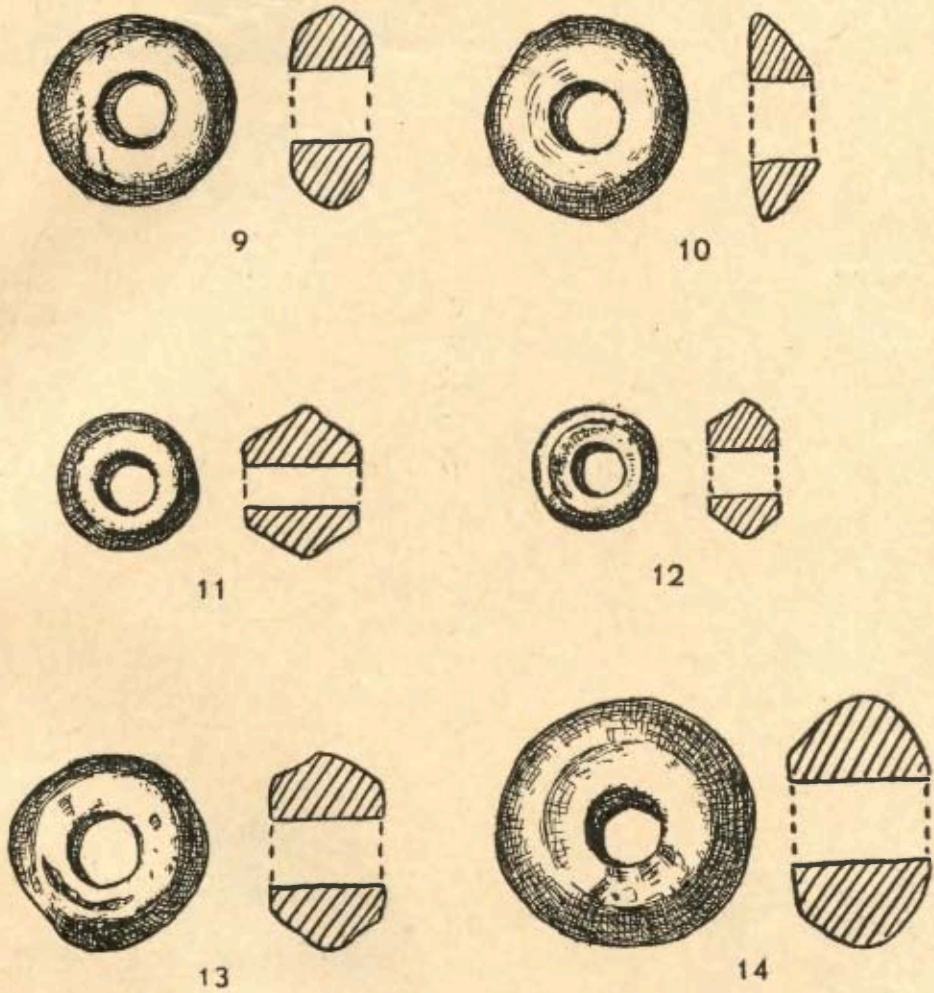
Tabl. I. Czermno nad Huczwą. Przybory do połowu ryb: 1 — haczyk do wędki z brązu; 2 — grzędziło z gliny do sieci rybackiej; 3 — grzędziło z ołowiu; 4 — grzędziło z wapienia; 5 — grzędziło z wapienia. W. n.



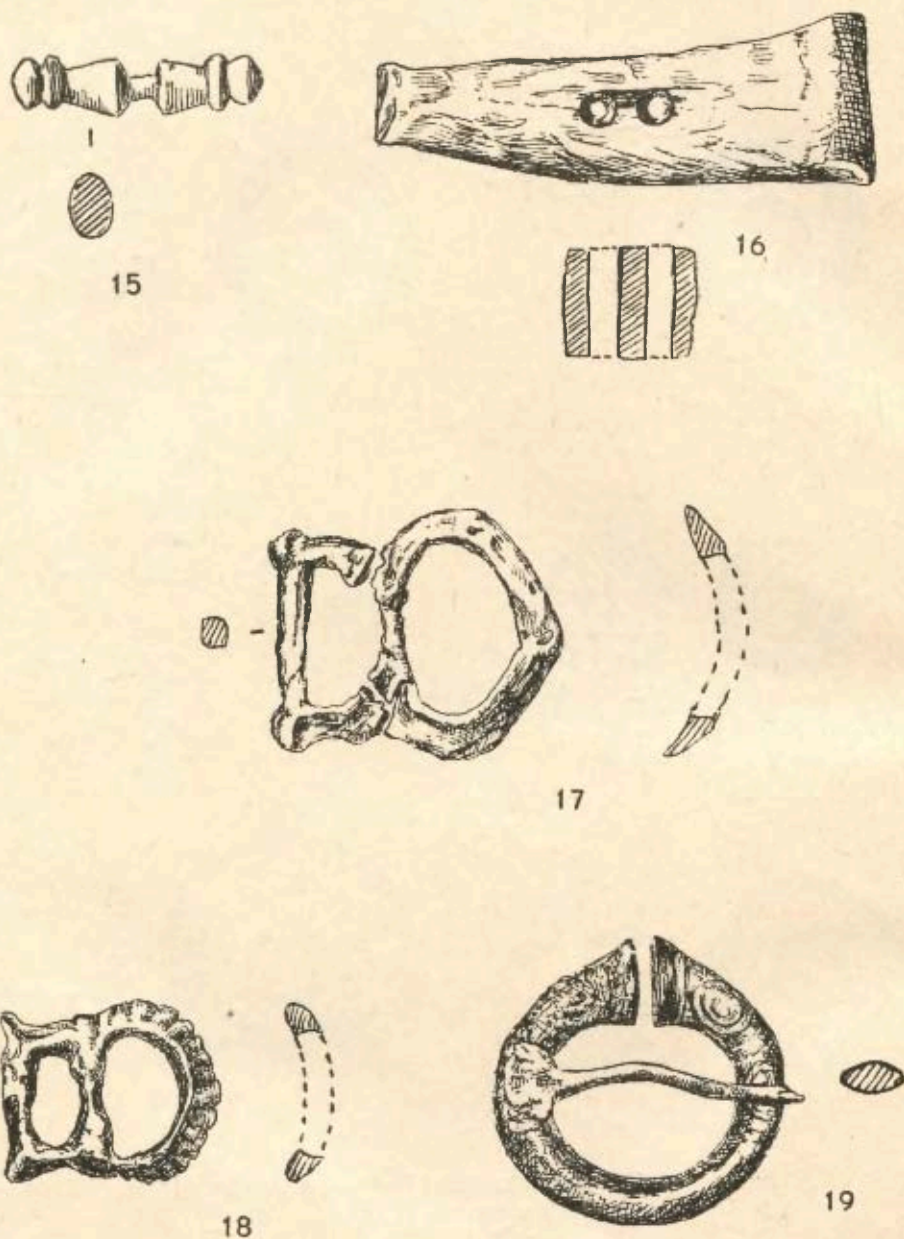
Tabl. II. Czermno nad Huczwą. Żużel żelazny podymarkowy: 6 — z fragmentami węgla drzewnego; 7 — z fragmentem naczynia glinianego. W. n.



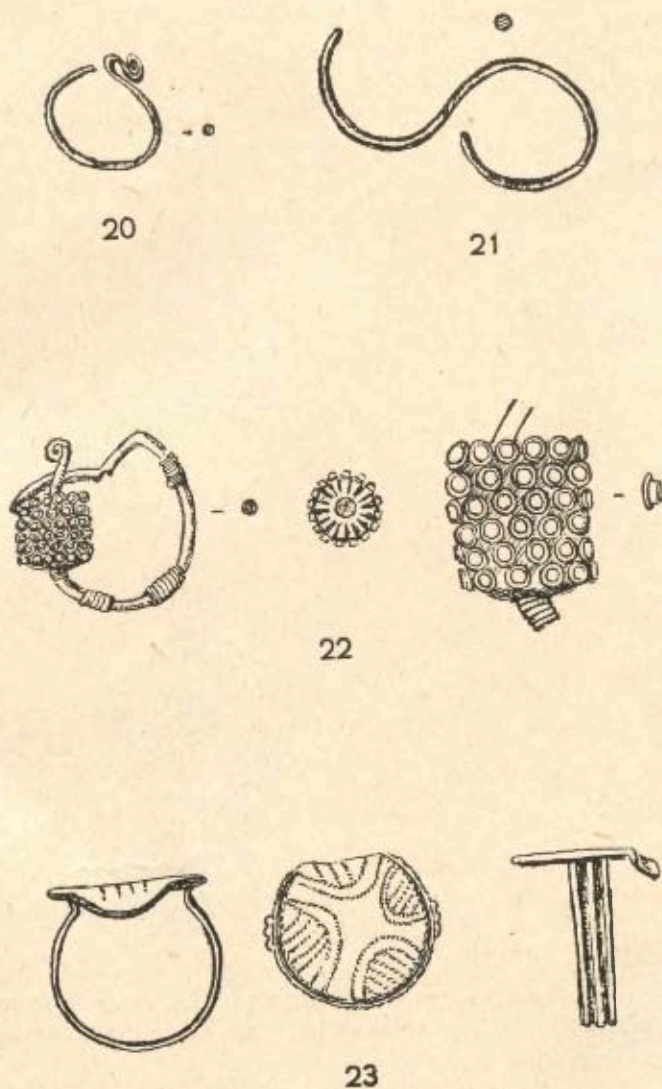
Tabl. III. Czermno nad Huczwą. Foremka odlewnicza z wapienia. W. n.



Tabl. IV. Czeramno nad Huczwą. Prześliki: 9—12 — z różowego łupku; 13, 14 — z wapienia. W. n.



Tabl. V. Czermno nad Huczwą. Ozdoby i części stroju: 15 — hetka z kości; 16 — hetka z rogu; 17, 18 — sprzączki do pasów z brązu; 19 — zapinka z brązu „saksta“. W. n.



Tabl. VI. Czeremno nad Huczwą. Ozdoby: 20 — kabłączek esowaty z brązu; 21 — kabłączek ze srebra; 22 — kolczyk z granulacją — srebrny; 23 — pierścionek ze srebra. W. n.



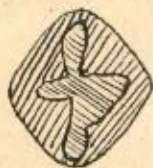
24



25



26



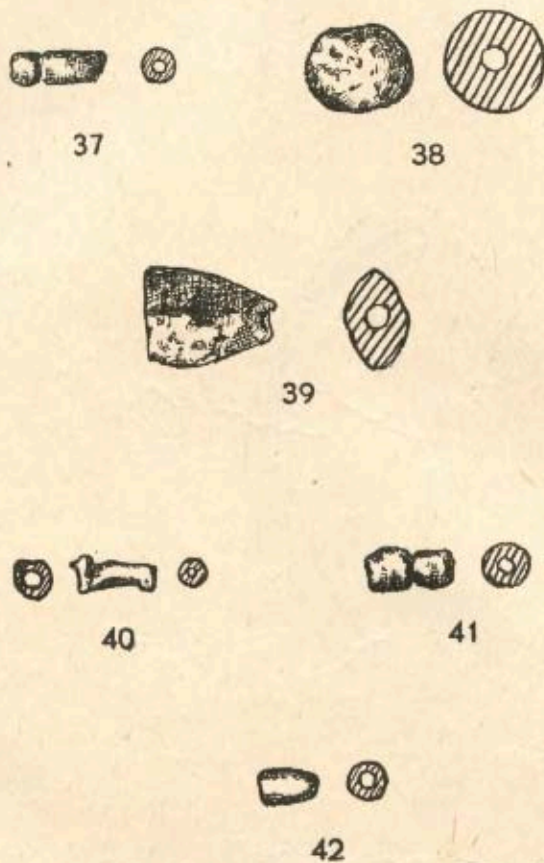
27



Tabl. VII. Czermno nad Huczwą. Przedmioty z brązu: 24 — fragment bransolety plecionej z drutu; 25 — ćwiek ozdobny; 26, 27 — dzwoneczki. W. n.



Tabl. VIII. Czeremno nad Huczwą. Ozdoby ze szkła: 28—32 — fragmenty bransolet; 33 — fragment bransolety z masy szklistej; 34—36 — fragmenty pierścionków. W. n.



Tabl. IX. Czermno nad Huczwą. Paciorki szklane. W. n.



43



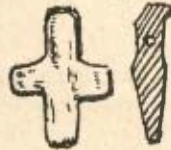
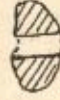
44



45

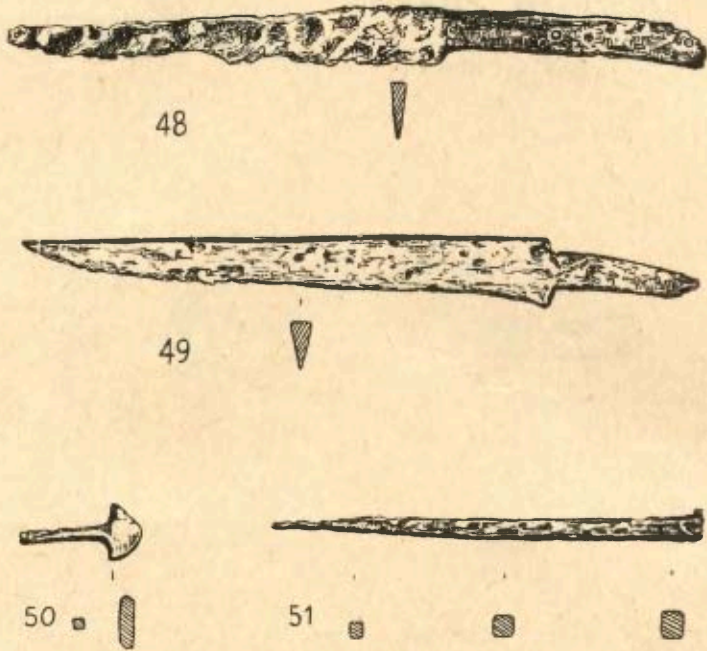


46

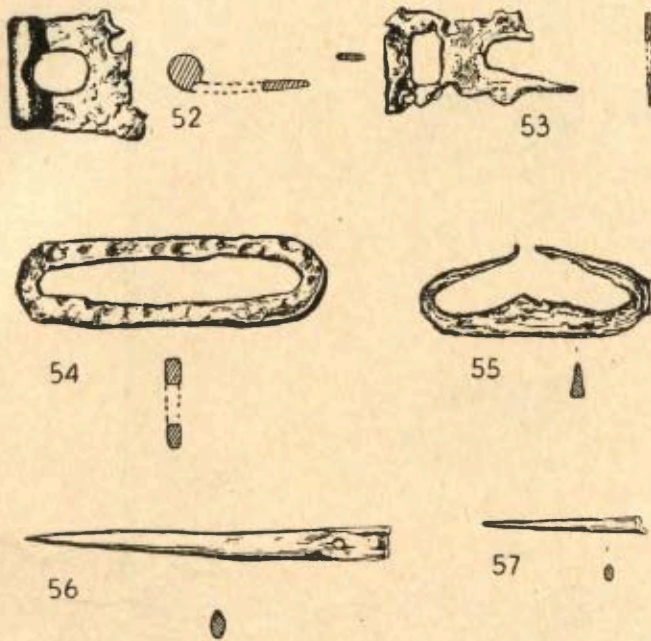


47

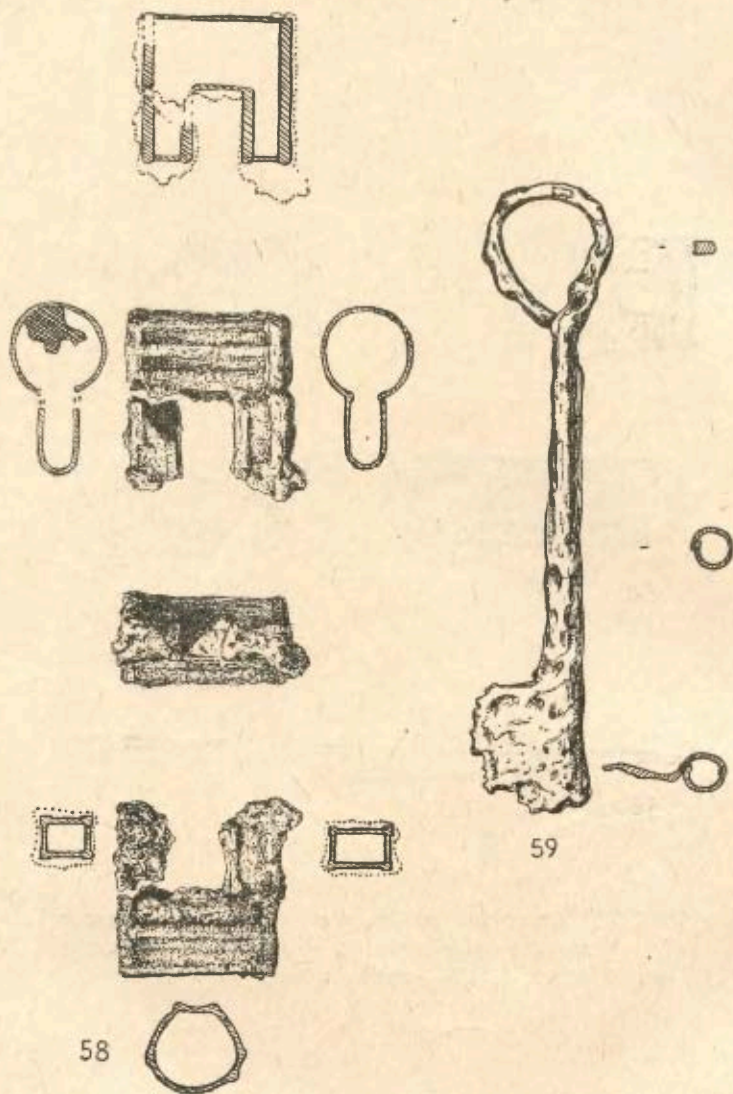
Tabl. X. Czermno nad Huczwą. Ozdoby: 43, 44 — paciorki z szarego łupku; 45, 46 — paciorki z masy ceramicznej; 47 — krzyżyk z szarego łupku. W. n.



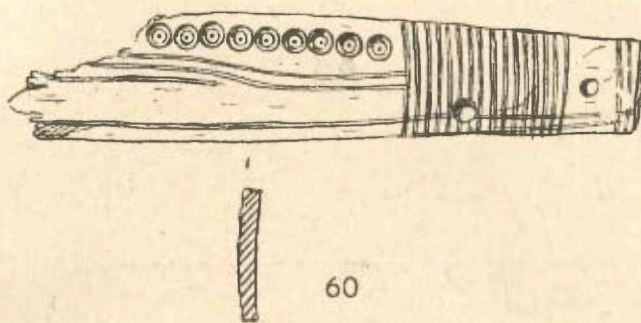
Tabl. XI. Czermno nad Huczwą. Przedmioty żelazne: 48, 49 —
noże; 50, 51 — gwoździe. $\frac{1}{2}$ w. n.



Tabl. XII. Czermno nad Huczwą. 52, 53 — ucha wiader;
 54 — krzesiwko ogniwkowe; 55 — krzesiwko dwukabłą-
 kowe; 56, 57 — szydła z kości, $\frac{1}{2}$ w. n.



Tabl. XIII. Czermno nad Huczwą. Przedmioty żelazne: 58 — kłódka; 59 — klucz. $\frac{1}{4}$ w. n.



Tabl. XIV. Czermno nad_Huczwą. Fragmenty grzebieni:
60 — okładzina; 61 — fragment z rogu. W. n.



62

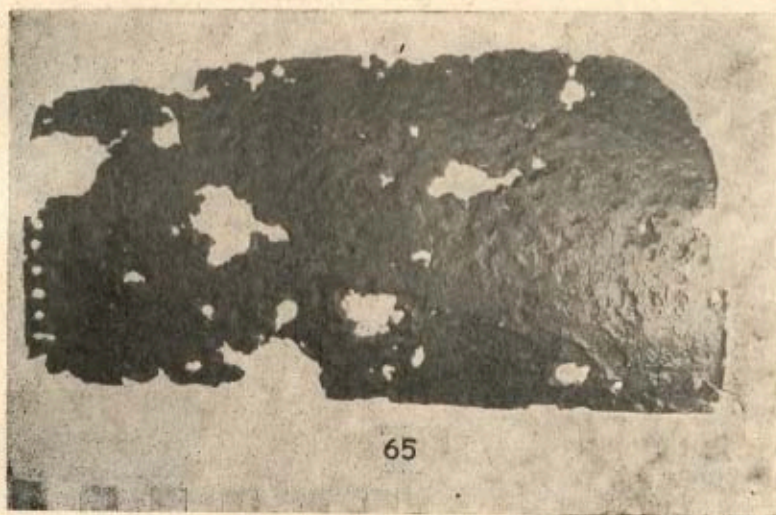


63

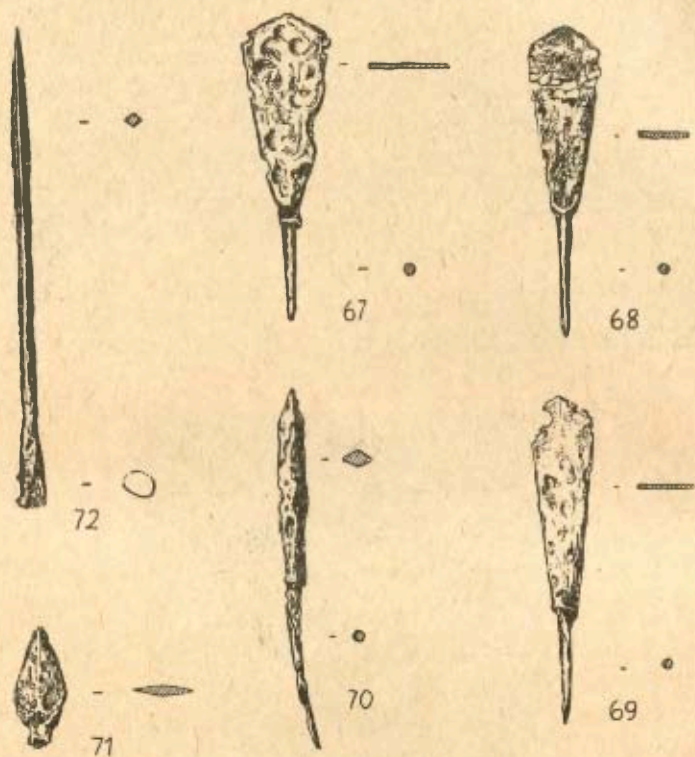


64

Tabl. XV. Czermno nad Huczwą. 62 — osełka z łupku; 63 — osełka z kamienia; 64 — mątewka drewniana. W. n.



Tabl. XVI. Czermno nad Huczwą. 65 — karwasz żelazny; 66 — fragment plecionki kolczej (prawdopodobnie kolczugi). W. n.



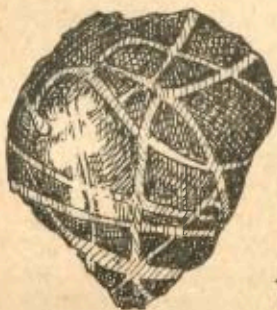
Tabl. XVII. Czermno nad Huczwą. Groty strzał: 67—69 —
 deltoidalne; 70 — z trzpieniem; 71 — liściowaty (fragment);
 72 — z tuleją. $\frac{1}{2}$ w. n.



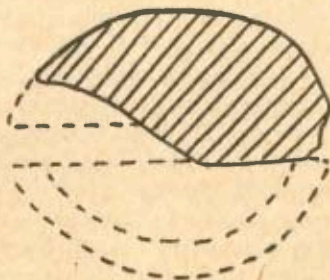
73



74



75



76



77

Tabl. XVIII. Czermno nad Huczwą. 73—76 — fragmenty pisanek kijowskich; 77 — ciężarek od wagi. W. n.

АНДЖЭЙ ЗБЕРСКИ

РАННЕСРЕДНЕВЕ КОВЫЙ АРХЕОЛОГИЧЕСКИЙ МАТЕРИАЛ ИЗ ЧЕРМНА НАД ГУЧВОЙ

(движимый материал за исключением керамики)

Произведенные в 1952 г. предварительные исследования на территории городища в деревне Чермно над Гучвой (давнишний Червень) Грубешовской области дали интересные и важные результаты. В систематически произведенной траншее, размером в 10×5 метров, был найден, кроме многочисленных фрагментов керамики, богатый археологический материал. Найдено 800 предметов или их фрагментов, которые на основании многих аналогий можно в общей сложности отнести к периоду от X до половины XIII веков. Движимые материальные памятники дают возможность выделить в исследованной части городища три поселенческих уровня. Самый южный из них, I уровень, можно датировать, на основании многочисленных браслетов и колец из стекла, периодом XII и XIII веков. Второй уровень, средний, доставил много прясел из овражского сланца, которые появляются после 1000 года. Эти прясла были также найдены в выше расположенном уровне I, но так как уровень II почти совершенно не содержал стеклянных предметов, мы датировали его XI веком. Для самого низкого уровня III у нас нет материалов для датировки. Однако, судя по общему размещению слоев, его можно приблизительно датировать второй половиной X века.

Многочисленные найденные предметы позволяют уже теперь наметить ряд исследовательских проблем. Материалы были получены, главным образом, для освещения экономических проблем, хотя часть их бросает луч света на социальные и культурные отношения жителей давнего града, который был столицей Червенской Земли. На основании произведенного анализа археологических источников можно в нашем труде затронуть проблемы сельского хозяйства, скотоводства и охоты. Удалось также констатировать существование следующих отраслей ремесла: горнозаводского дела и железного кузнечного, литейного независимых металлов и ткачества. Имеются материалы из области наряда и украшений, домашней утвари и предметов ежедневного употребления, вооружения и торговли. На основании анализа собранных археологических материалов можно предположить, что в граде Чермне — Червене проживал феодальный властелин, его двор и особенно военная дружина. В примыкающей подгородной части и в близлежащих поселениях находились вероятно центры ремесленного производства, торг и кладбище. На это указывают археологические материалы, собранные в непосредственной близости городища, главным образом железный шлак из плавильной печи домицы, а также местные названия, напр.: Базар.

Общий характер археологического материала указывает на сильное и непосредственное влияние Киевской Руси, а также на связи с западными славянами. В настоящее время рано еще делать выводы этническо-исторического характера, особенно потому, что самый низкий — III поселенческий уровень, датированный приблизительно второй половиной X века, не снабдил еще нас материалами, которые могли бы указывать на влияние Польши или Киевской Руси.

Лодзь, февраль 1953