

Waldemar MIKOŁAJCZYK

Bibionidae (Diptera) Doliny Nidy

Bibionidae (Diptera) долины реки Ниды

Bibionidae (Diptera) des Nida-Tales

[Z 3 rysunkami w tekście]

Praca ta, będąca jedną z serii publikacji dotyczących muchówek Doliny Nidy, daje przegląd faunistyczny rodziny *Bibionidae*. Materiały do niej były zbierane w latach 1953—1960 przez pracowników Instytutu Zoologicznego PAN w Warszawie, w następujących miejscowościach powiatu Pińczów: wieś Krzyżanowice i położone koło niej wzgórze, łąki i pola; las Grabowiec; las koło wsi Bogucice; las Dębina; las koło wsi Chroberz; płytki wóz przy drodze koło wsi Niegostawice oraz w okolicach stacji kolejki wąskotorowej w Wiślicy w powiecie Busko. Dwa z wymienionych miejsc są rezerwatami — wzgórze ksero-termiczne na podłożu gipsowym w Krzyżanowicach i położony niedaleko od Krzyżanowice leśno-stepowy rezerwat Grabowiec (gipsowe wzgórze pokryte lasem grabowym i częściowo grabowo-dębowym).

Okazy łowiono przede wszystkim z traw i krzewów przez koszenie czerpakiem, a także w czasie lotu oraz na światło. Złowiono ogółem 209 okazów należących do 11 gatunków i jednej odmiany. Stanowi to około połowy spodziewanej w Polsce liczby gatunków *Bibionidae*.

Materiały dowodowe — okazy i preparaty aparatów kopulacyjnych samców — znajdują się w zbiorach Instytutu Zoologicznego PAN w Warszawie.

Dilophus MEIGEN, 1803

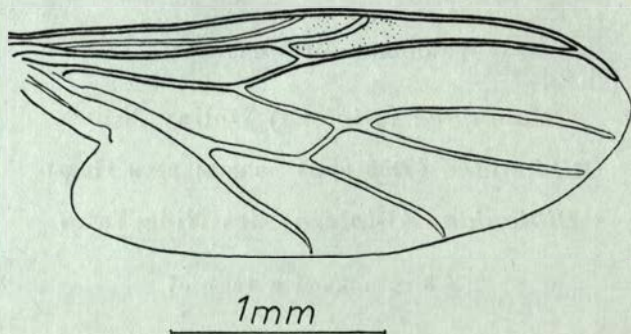
D. antipedalis MEIG. Krzyżanowice — wzgórze, 1 ♀, 9 VIII 1953; łąki, 2 ♀♀, 8—11 VIII 1953, ekipa Instytutu Zoologicznego PAN leg.; Krzyżanowice, 1 ♀, 15 VIII 1954, Sz. NOWAKOWSKI leg. Gatunek znany z południowej Europy i północnej Afryki. Z Polski podawany przez LOEWA (1840) na podstawie jednej samicy zebranej w okolicy Poznania.

Okazy wymieniane przeze mnie różnią się od podobnych do nich samiec *D. humeralis* ZETT. barwą błony i żyłek skrzydeł. Skrzydła samiec *D. antipedalis* MEIG. [rys. 1] są bezbarwne lub żółtawe, ich komórki kostalne nie są ciemniejsze od pozostałej części błony skrzydłowej. Żyłki medialne i kubitalne

żółte lub żółtawobrunatne. Samice *D. humeralis* ZETT. mają przyciemnioną błonę skrzydłową, wyraźnie ciemną komórkę kostalną, brunatne żyłki medialne i kubitalne.

D. febrilis (L.). Jeden z najpospolitszych gatunków, występuje przez całe lato. W Dolinie Nidy wszędzie licznie łowiony.

U niektórych osobników, zarówno samców jak i samic, daje się zauważyć zmienność wielkości ciała, stopnia zaciemnienia skrzydeł (u samic), a także



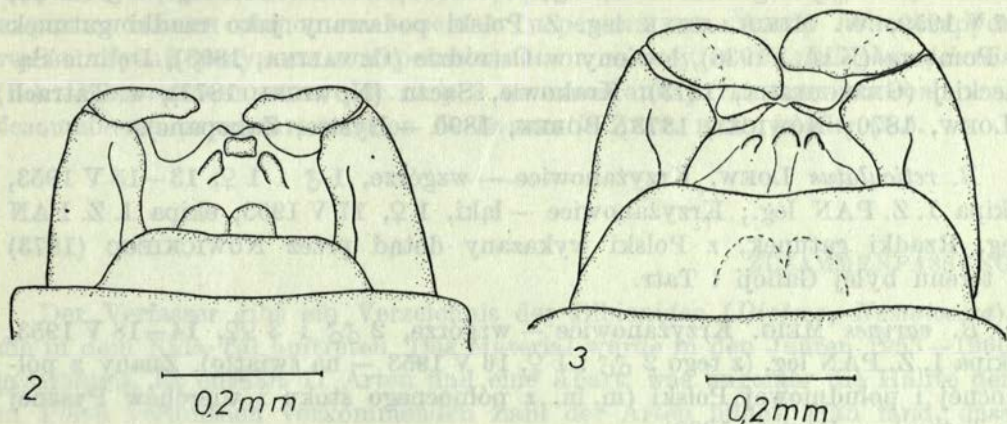
Rys. 1. *Dilophus antipedalis* MEIG. Skrzydło samicy.

liczby i rozmieszczenia kolców na goleniach nóg przednich. Samica złowiona w Krzyżanowicach (łaki) 17 V 1957 ma tylko po trzy kolce na obydwu przednich goleniach. Samiec pochodzący również z Krzyżanowic, 29 VIII 1956, ma na prawej przedniej goleni 5 kolców. Samiec zebrany 25 V 1958 ma na prawej goleni jeden kolec, natomiast na lewej — trzy. Złowiona w Grabowcu samica, 23 V 1958, ma na lewej goleni kolec oddzielnie stojący, umieszczony na zewnętrznej stronie, i na obu skrzydłach całkowicie zanikłą żyłkę *m-cu*.

D. humeralis ZETT. Krzyżanowice — wzgórze, 1 ♂, 19 V 1953; 34 ♂♂, 9—13 VIII 1953, ekipa I. Z. PAN leg.; Chroberz — las, 2 ♂♂, 26 VIII 1960; Niegosławice, 5 ♂♂, 26 VIII 1960; Wiślica, 4 ♂♂ i 3 ♀♀, 26 VIII 1960 — W. MIKOŁAJCZYK leg. Gatunek znany w Polsce z Pomorza (KARL, 1938), Oliwy, okolic Sopotu (CZWAŁINA, 1893), Przemyśla (BOBEK, 1894) i Tatr (LOEW, 1870; NOWICKI, 1873).

U zebranych okazów *D. humeralis* ZETT. często spotyka się odchylenia od typowego wyglądu, dotyczące rozmieszczenia kolców na przednich goleniach, liczby tych kolców oraz zabarwienia nóg, a zwłaszcza ud nóg przednich. Spośród 34 samców złowionych na wzgórzu krzyżanowickim, 9—12 VIII 1953, 5 samców ma 5 kolców (zamiast 4) na lewej albo na prawej goleni, a dwa samce po 5 kolców na obu goleniach. Dwa samce złowione 26 VIII 1960 w Niegosławicach mają nogi całkowicie czarne. U większości tych okazów ułożenie kolców na goleniach nie jest zgodne z opisem w monografii DUDY (1930). Kolec wewnętrzny jest znacznie oddalony od pozostałych, nawet na

odległość równą długości samego kolca i w nielicznych tylko przypadkach wszystkie cztery tworzą jeden szereg. Także nogi u większości okazów są znacznie ciemniejsze niż u okazów typowych, a u niektórych zupełnie czarne. Jednak budowa aparatów kopulacyjnych samców wskazuje na przynależność badanych osobników do *D. humeralis* ZETT.



Rys. 2—3. Aparaty kopulacyjne samców od strony grzbietowej. 2. *Dilophus humeralis* ZETT. 3. *D. febrilis* (L.).

Bibionidae stanowią grupę, w której budowa aparatów kopulacyjnych nie była dostatecznie wykorzystana do celów taksonomicznych, chociaż jest cechą pozwalającą dobrze rozróżniać występujące w Polsce gatunki z rodzaju *Dilophus* MEIG. Aparaty kopulacyjne samców *D. humeralis* ZETT. i *D. febrilis* (L.) przedstawione są na rys. 2 i 3.

Biblio GEOFFROY, 1764

B. clavipes MEIG. Las Dębina, 3 ♂♂ i 1 ♀, 8 X 1959, W. MIKOŁAJCZYK leg. U nas wykazany z Pomorza (KARL, 1938), okolic Poznania (LOEW, 1840), Oliwy oraz Sopotu i okolic (CZWAŁINA, 1893), Sącza, Krakowa (NOWICKI, 1873), Doliny Sądeckiej (GRZEGORZEK, 1873), Tatr (LOEW, 1870; NOWICKI, 1873; Wierch Trydniowiński — BOBEK, 1890).

B. hortulanus (L.). Gatunek bardzo pospolity i w okresie wiosennym (maj) masowo występujący na polach, łąkach, w lesie.

B. johannis (L.). Krzyżanowice — wzgórze, 1 ♀, 14 V 1953; 7 ♂♂, 24 VI 1957; 9 ♂♂ i 2 ♀♀, 10 V 1958, ekipa I. Z. PAN leg. Podawany z wielu miejscowości północnej i południowej części Polski.

B. johannis var. *nigrifemur* STROBL. Krzyżanowice — wzgórze, 2 ♂♂ 10 V 1958, ekipa I. Z. PAN leg. Odmiana z terenu Polski nie wykazywana

B. lanigerus MEIG. Krzyżanowice — wzgórze, 2 ♀♀, 16—17 V 1953, ekipa I. Z. PAN leg. Z Polski podawany z Pomorza (KARL, 1938), okolic Gdańska

(CZVALINA, 1893), terenu byłej Galicji (NOWICKI, 1873), Krakowa (BOBEK, 1893), Doliny Sądeckiej (GRZEGORZEK, 1873).

B. marci (L.). Gatunek wszędzie masowo występujący.

B. nigriventris HAL. Grabowiec — rezerwat, 1 ♂ i 4 ♀♀, 26 V 1959, W. MIKOŁAJCZYK leg.; Bogucice — las, 1 ♂, 27 V 1959, W. BAZYLUK leg.; 1 ♂ i 2 ♀♀, 27 V 1959, W. MIKOŁAJCZYK leg. Z Polski podawany jako rzadki gatunek z Pomorza (KARL, 1938), łowiony w Ostródzie (CZVALINA, 1893), Dolinie Sądeckiej (GRZEGORZEK, 1873), Krakowie, Sączu (NOWICKI, 1873), w Tatrach (LOEW, 1870; NOWICKI, 1873; BOBEK, 1890 — Bystre, Zakopane).

B. reticulatus LOEW. Krzyżanowice — wzgórze, 1 ♂ i 1 ♀, 13—15 V 1953, ekipa I. Z. PAN leg.; Krzyżanowice — łąki, 1 ♀, 17 V 1953, ekipa I. Z. PAN leg. Rzadki gatunek, z Polski wykazany dotąd przez NOWICKIEGO (1873) z terenu byłej Galicji i Tatr.

B. varipes MEIG. Krzyżanowice — wzgórze, 2 ♂♂ i 3 ♀♀, 14—18 V 1953, ekipa I. Z. PAN leg. (z tego 2 ♂♂ i 1 ♀, 16 V 1953 — na światło). Znany z północnej i południowej Polski (m. in. z północnego stoku i wierchów Pyszniej w Tatrach — BOBEK, 1890).

PIŚMIENNICTWO

- BOBEK K. 1890. Przyczynek do fauny muchówek tatrzańskich. Spraw. Kom. fiz., Kraków, **25**, pp. (218) — (242).
- BOBEK K. 1893. Przyczynek do fauny muchówek Krakowskiego okręgu. Spraw. Kom. fiz., Kraków, **28**, pp. 8—28.
- BOBEK K. 1894. Przyczynek do fauny muchówek okolicy Przemyśla. Spraw. Kom. fiz., Kraków, **29**, pp. 142—167.
- CZVALINA G. 1893. Neues Verzeichnis der Fliegen Ost- und Westpreussens. Osterprogr. Altstädt. Gymn., 9 Beil., Königsberg, (2) + 34 pp.
- DUDA O. 1930. *Bibionidae*. W opracowaniu zbiorowym: LINDNER E., Die Fliegen der Palaearktischen Region, Stuttgart, II, 1, (4), 75 pp., 29 ff., 2 tt.
- GRZEGORZEK A. 1873. Uebersicht der bis jetzt in der Sandezer Gegend West-Galizien gesammelten Dipteren. Verh. zool.-bot. Ges., Wien., **23**, Abh. pp. 25—36.
- KARL O. 1938. Beiträge zur Kenntnis der Mückenfauna Pommerns. *Diptera Nematocera*. Dohrniana, Stettin, **17**, pp. 106—112.
- LÖW H. 1840. Ueber die im Grossherzogthum Posen aufgefundenen Zweyflügler; ein Beytrag zur genaueren kritischen Bestimmung der europäischen Arten. Isis, Leipzig, **1840**, 7—8, pp. 512—584, t. 1.
- LOEW H. 1870. Ueber die bisher auf der Galizischen Seite des Tatragebirges beobachteten Dipteren. Kraków, 18 pp. W broszurze podano, iż jest to odbitka z Jahr. Gel. Ges., Krakau, **41**, co nie jest zgodne z prawdą, gdyż tom nie zawiera prac przyrodniczych. Praca ta wyszła po polsku w 1871 r. w Roczn. TNKra., Kraków, **42** (19), pp. 155—183.
- NOWICKI M. 1873. Beiträge zur Kenntniss der Dipterenfauna Galiziens. Krakau, 35 pp.

РЕЗЮМЕ

Автор приводит список *Bibionidae* (Diptera, Nematocera) встречающихся в долине р. Ниды. Материалы собранные в 1953—1960 годах охватывают 11 видов и одну разновидность, что составляет около половины предполагаемого в Польше числа видов. Замечено, что у некоторых особей встречается изменчивость величины тела, степени затемнения крыльев, числа и расположения шипов на голених передних ног. Автор констатирует также случай редукции поперечных жилок *m-cu* у самки *Dilophus febrilis* (L.). Представленные на рис. 2 и 3 половые аппараты дают возможность безошибочно различать самцов *D. humeralis* ZETT. и *D. febrilis* (L.).

ZUSAMMENFASSUNG

Der Verfasser gibt ein Verzeichnis der Bibioniden (Diptera, Nematocera), die in dem Nida-Tal auftreten. Das Material wurde in den Jahren 1953—1960 gesammelt. Es enthält 11 Arten und eine Abart, was ungefähr die Hälfte der in Polen vermutlich vorkommenden Zahl der Arten bildet. Man fand, dass gewissen Exemplaren eine grosse Variabilität der Körpergrösse, des Grades der Verdunkelung der Flügel, wie auch der Zahl und der Dislokation der Stacheln auf den Schienen der ersten Paare der Füsse auftritt. Man hat auch einen Fall von Schwinden der Querädern *m-cu* bei einem Weibchen von *Dilophus febrilis* (L.) festgestellt. Die auf der Figuren 2. und 3. vorgestellten Kopulationsapparate erlauben die Männchen von *D. humeralis* ZETT. und *D. febrilis* (L.) ganz sicher zu unterscheiden.

W tym celu należało przede wszystkim zbadać, czy w rzeczywistości istnieje jakaś różnica między tymi dwiema formami. W tym celu należało przede wszystkim zbadać, czy w rzeczywistości istnieje jakaś różnica między tymi dwiema formami. W tym celu należało przede wszystkim zbadać, czy w rzeczywistości istnieje jakaś różnica między tymi dwiema formami.

W tym celu należało przede wszystkim zbadać, czy w rzeczywistości istnieje jakaś różnica między tymi dwiema formami. W tym celu należało przede wszystkim zbadać, czy w rzeczywistości istnieje jakaś różnica między tymi dwiema formami.

W tym celu należało przede wszystkim zbadać, czy w rzeczywistości istnieje jakaś różnica między tymi dwiema formami. W tym celu należało przede wszystkim zbadać, czy w rzeczywistości istnieje jakaś różnica między tymi dwiema formami.

W tym celu należało przede wszystkim zbadać, czy w rzeczywistości istnieje jakaś różnica między tymi dwiema formami. W tym celu należało przede wszystkim zbadać, czy w rzeczywistości istnieje jakaś różnica między tymi dwiema formami.

W tym celu należało przede wszystkim zbadać, czy w rzeczywistości istnieje jakaś różnica między tymi dwiema formami. W tym celu należało przede wszystkim zbadać, czy w rzeczywistości istnieje jakaś różnica między tymi dwiema formami.

W tym celu należało przede wszystkim zbadać, czy w rzeczywistości istnieje jakaś różnica między tymi dwiema formami. W tym celu należało przede wszystkim zbadać, czy w rzeczywistości istnieje jakaś różnica między tymi dwiema formami.

W tym celu należało przede wszystkim zbadać, czy w rzeczywistości istnieje jakaś różnica między tymi dwiema formami. W tym celu należało przede wszystkim zbadać, czy w rzeczywistości istnieje jakaś różnica między tymi dwiema formami.

W tym celu należało przede wszystkim zbadać, czy w rzeczywistości istnieje jakaś różnica między tymi dwiema formami. W tym celu należało przede wszystkim zbadać, czy w rzeczywistości istnieje jakaś różnica między tymi dwiema formami.

Redaktor pracy — dr M. Mroczkowski

Państwowe Wydawnictwo Naukowe — Warszawa 1962
 Nakład 1550+115 egz. Ark. wyd. 0,5, druk. 1/4. Papier druk. sat. kl. III. 80 g. B1. Cena zł. 6,-
 Nr zam. 270/61 — Wrocławskie Drukarnie Naukowe — B-2

<http://rcin.org.pl>