

ANDRZEJ NADOLSKI (Łódź)

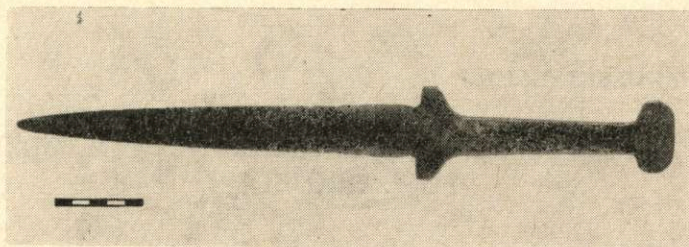
SZTYLET ŚREDNIOWIECZNY, ZNALEZIONY W M. ORZESZYN,
POW. GRÓJEC

Przed r. 1953 na terenie miejscowości Orzeszyn, pow. Grójec, woj. warszawskie, znaleziono zabytek (będący obecnie w moim posiadaniu) stanowiący ciekawy przykład krótkiej broni białej z okresu średniowiecza. Jest to sztylet, którego głownia i rękojeść wraz z główką i jelcem wykute zostały z jednej sztuki żelaza. Głownia obosieczna, w przekroju soczewkowata, zwęża się równomiernie ku sztychowi, pierwotnie zapewne kończystemu, dziś nieco przytępionemu. U nasady swej głownia przewęża się wyraźnie i przechodzi bezpośrednio w rękojeść. Na tę ostatnią składają się: krępy jelec w kształcie zbliżonym do nierównobocznego sześciokąta, szeroki, prostokątny w przekroju trzpień oraz główka przypominająca poprzecznie ustawiony, wydłużony elipsoid. Całość masywna, robi wrażenie prostej, lecz solidnej roboty. Żadnych znaków lub zdobień ani na głowni, ani na rękojeści nie zaobserwowano, jeśli nie liczyć nieznacznych śladów czarnej, lśniącej powłoki (lakieru? pokostu?), widocznych na jednej stronie główki i przylegającej partii trzpienia.

Wymiary zabytku (w cm) przedstawiają się następująco:

Dł. ogólna	37	
Dł. głowni	22,8	
Najw. szer. głowni	3	(na 1 cm poniżej dolnej krawędzi jelca)
Dł. jelca	5,2	(wzdłuż dolnej krawędzi)
Wys. jelca	2	(na pionowej osi symetrii)
Grub. jelca	0,6	(na końcach)
Dł. trzpienia	10	
Najw. szer. trzpienia	2,2	(wzdłuż górnej granicy jelca)
Grub. trzpienia	0,9	
Wys. główki	2,2	
Szer. główki	4,2	
Grub. główki	0,9	

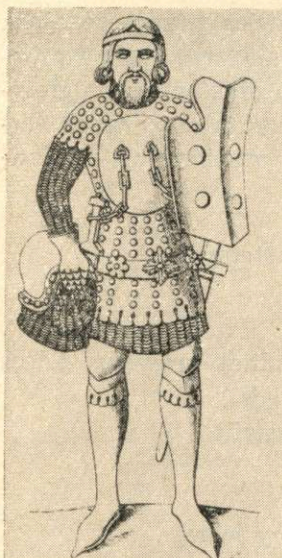
Zabytek, który waży 370 g, zachował się w stanie dobrym i pomijając nieznaczną korozję powierzchniową chyba tylko niewiele odbiega od swego pierwotnego wyglądu m. in. także dlatego, że nie posiadał prawdopodobnie okładzin rękojeści, które zazwyczaj sporządzane z materiałów organicznych mogły łatwo ulec zniszczeniu.



Ryc. 1. Sztylet znaleziony w m. Orzeszyn, pow. Grójec

O technologii sztyletu nie wiemy nic pewnego, ponieważ — jak dotąd — nie poddawano go żadnym badaniom metalograficznym.

Opisywany okaz nie należy do zjawisk pospolitych w polskich zbiorach muzealnych. Ten stan rzeczy wolno nam zapewne uznać za rezultat braku zainteresowania, jaki do niedawna okazywała archeologia polska



Ryc. 2. Drewniana figurka rycerza z Katedry w Bambergu, ok. 1370. Przy prawym boku widoczny sztylet zawieszony na łańcuchu (wg J. Hewitt)

zabytkom z późniejszych faz średniowiecza. Wiemy bowiem, że w swoim czasie sztylety podobne do egzemplarza z Orzeszyna były używane dość powszechnie w całej Europie łacińskiej, w tym także i w Polsce, gdzie zapewne niemało ich przepadło, dostawszy się do rąk przypadkowych, nieorientowanych znalazców.

Sztylet staje się nieodzowną częścią rycerskiego uzbrojenia w wieku XIV, to znaczy wówczas, gdy w uzbrojeniu ochronnym kolczuga zaczyna stopniowo ustępować miejsca zbroi płytowej. Pokonanie tak opancerzonego przeciwnika stwarza coraz większe trudności wojownikowi walczącemu tylko kopią i mieczem. Nie wdając się tu w bardziej szczegółowe opisy typologii XIV-wiecznych sztyletów, stwierdzimy od razu, że nasz okaz można zaliczyć do typu zwanego z francuska „basilard”, bardzo rozpowszechnionego w l. 1350—1400. Charakteryzuje

się on głównie zawsze obosieczną, dość szeroką u nasady i wyraźnie zwiężającą się ku wydatnemu sztychowi. Rękojeść sztyletu typu „basilard” ma krótki, prosty lub lekko wygięty krępy jelec i takąż namiastkę głowicy. Posiada też zazwyczaj obustronne okładziny z drewna lub rogu¹. Widzimy, że pod tym ostatnim względem nasz okaz odbiega od reguły.

W polskich źródłach ikonograficznych z XIV w. można odszukać sztylety typu „basilard”, nieco jednak różne od prezentowanego w tym przyczynku². Również ikonografia innych krajów europejskich przedstawia nam przeważnie formy zbliżone, ale nie w pełni analogiczne³. Tym cenniejszy dla nas wyjątek stanowi drewniana figurka z katedry w Bambergu, datowana na ok. 1370 r.⁴ Wojownik, którego wyobraża, nosi przy pasie z prawej strony „basilard” żywo przypominający okaz z Orzeszyna. Możemy przy tym zaobserwować, w jaki sposób sztylet, wykuty z jednej sztuki metalu, bez żadnego kółka lub zawieszki na pozbawionej okładzin rękojeści, przyczepiano (zgodnie z panującą modą) za pośrednictwem łańcuszka do napierśnika zbroi, co miało zapobiec zgubieniu broni.

Nie wiemy oczywiście, czy i „basilard” z Orzeszyna zwiślał kiedyś na podobnym łańcuszku. Jeśli tak było, zabezpieczenie nie zdało się na nic, skoro ten pospolity i prosty, ale charakterystyczny okaz średniowiecznego sztyletu trafił do ziemi, a za jej pośrednictwem do rąk archeologa.

ANDRZEJ NADOLSKI

A MEDIEVAL DAGGER FOUND AT ORZESZYN, DISTRICT OF GRÓJEC

Summary

A medieval dagger with hilt and blade forged in one piece of iron was found at Orzeszyn, district of Grójec, province of Warsaw, before 1953. The overall length of the dagger is 37 cm, the other measurements in centimetres being as follows. Blade: length — 22.8, maximum width — 3. Guard: length — 5.2, height — 2, thickness — 0.6. Tang: length — 10, maximum width — 2.2, thickness — 0.9. Pommel: height — 2.2, width — 4.2, thickness — 0.9.

The blade is lenticular in section. No ornaments, marks or inscriptions were

¹ R. E. Oakeshott, *The Archaeology of Weapons*, London 1963, fig. 176; H. Seitz, *Blankwaffen*, t. 1, Braunschweig 1965, s. 208 i fig. 128/12.

² T. Wąsowicz, *Legenda śląska*, Wrocław—Warszawa—Kraków 1967, scena 60 (Kodeks brzeski).

³ Z. Drobná, J. Durdik, E. Wagner, *Kroje, zbroj, a zbraně doby předhusitské a husitské*, Praha 1956, část V, tbl. 2, 10, 11.

⁴ J. Hewitt, *Ancient Armour and Weapons in Europe*, vol. II, pl. XV.

noted. The dagger is well preserved, its weight being 370 g. It belongs to the basilar type, in common use between 1350 and 1400. The closest analogy is offered by the representation of a dagger at the right side of a wooden figure in the Bamberg cathedral. The figure which represents a fully armed knight dates from about 1370 (fig. 2). The study of short side-arms of medieval date has been so far absolutely neglected in Poland. Let us hope that the growth of interest in this subject will result in revealing further daggers of similar type.

Translated by Maria Abramowicz