

TADEUSZ WISLAŃSKI (Poznań)

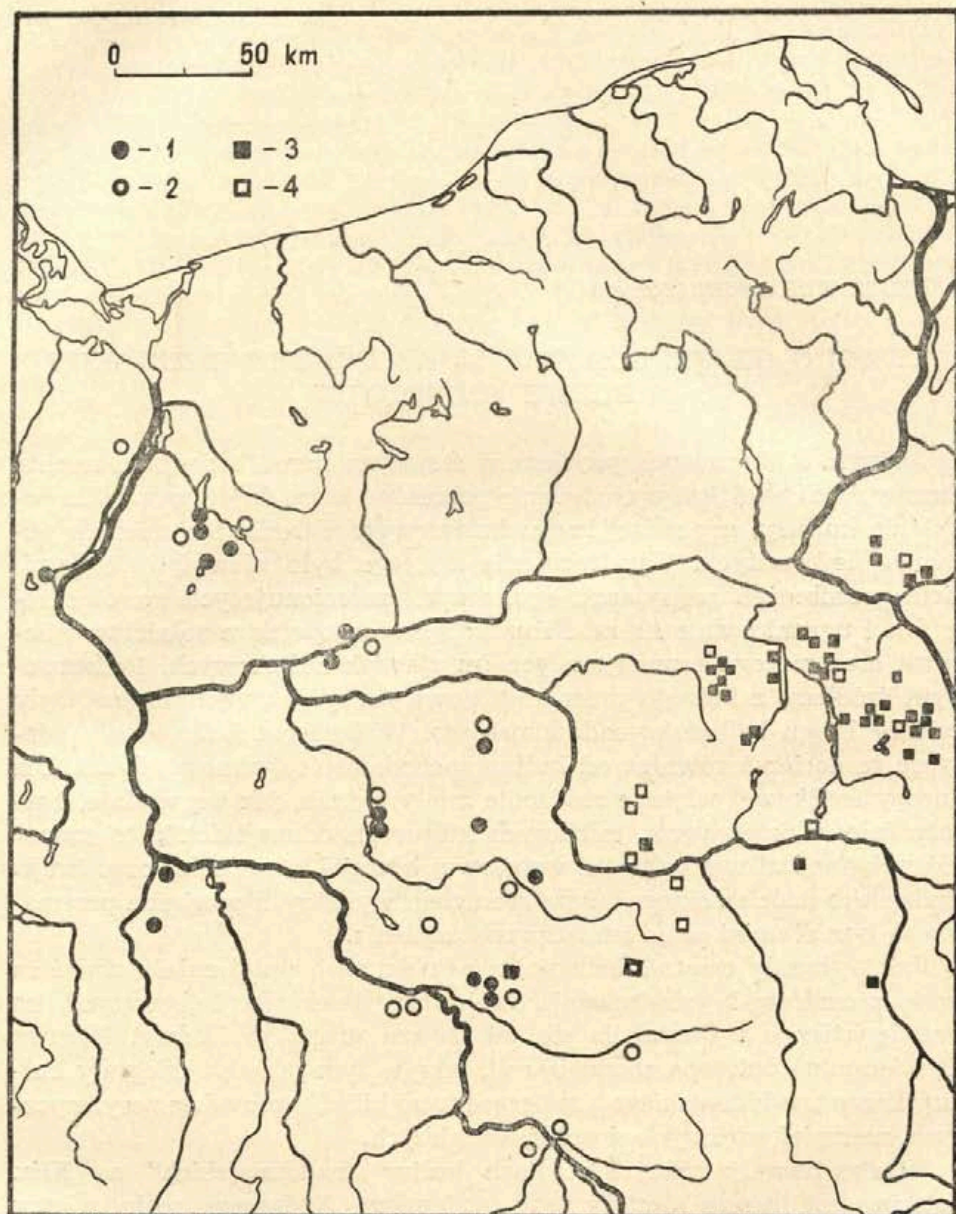
UWAGI O GRUPIE GÓROWSKIEJ KULTURY LENDZIELSKIEJ W POLSCE ZACHODNIEJ

Jednym z kluczowych problemów stojących przed badaczami neolitu Europy środkowej jest wyświetlenie procesów, które doprowadziły do powstania kultury, czy raczej kręgu kulturowego określanego mianem pucharów lejkowatych. Wyodrębnienie się jego było niewątpliwie wynikiem przeobrażeń gospodarczo-społecznych znamionujących szerokie rozejście i ugruntowanie się na Niżu Środkowoeuropejskim rolnictwa i hodowli oraz szeregu towarzyszących im zjawisk kulturowych. Podstawowym źródłem, z którego przenikały nowe zdobycze cywilizacyjne, były kultury kręgu bałkańsko-naddunajskiego. W dorzecze Łaby mogły zdobycze te docierać również od kultur zachodniośroziemnomorskich. Dla Europy środkowej większe znaczenie miały jednak, jak się wydaje, bezpośrednie oddziaływania młodszych kultur „naddunajskich”, to znaczy późnych faz kultury ceramiki wstęgowej klutej i rösseńskiej oraz kręgu lendzielsko-nadcisańskiego¹. Poza szeregiem wyraźnych powiązań przemawia za tym również samo ich rozprzestrzenienie.

Jak wykazały ostatnie badania, niż Polski zachodniej należy uznać za jedno z centrów krystalizowania się kultury pucharów lejkowatych, na kanwie którego wykształciła się tak zwana grupa wschodnia. Nasuwa się więc pilna potrzeba zbadania roli, jaką w tym procesie odegrały kultury kręgu „naddunajskiego”, tworzące tutaj kilka, wprawdzie peryferycznych, niemniej większych skupisk osadniczych.

Wiedza nasza o późnych stadiach kultur „naddunajskich” na Niżu Polskim jest jeszcze niestety bardzo niepełna. Zwłaszcza mało wiemy o tych kulturach na północnych krańcach Dolnego Śląska, w południowej i zachodniej Wielkopolsce oraz na Pomorzu Zachodnim. Poza luźno odkrytymi narzędziami kamiennymi znamy z wymienionych terenów parę

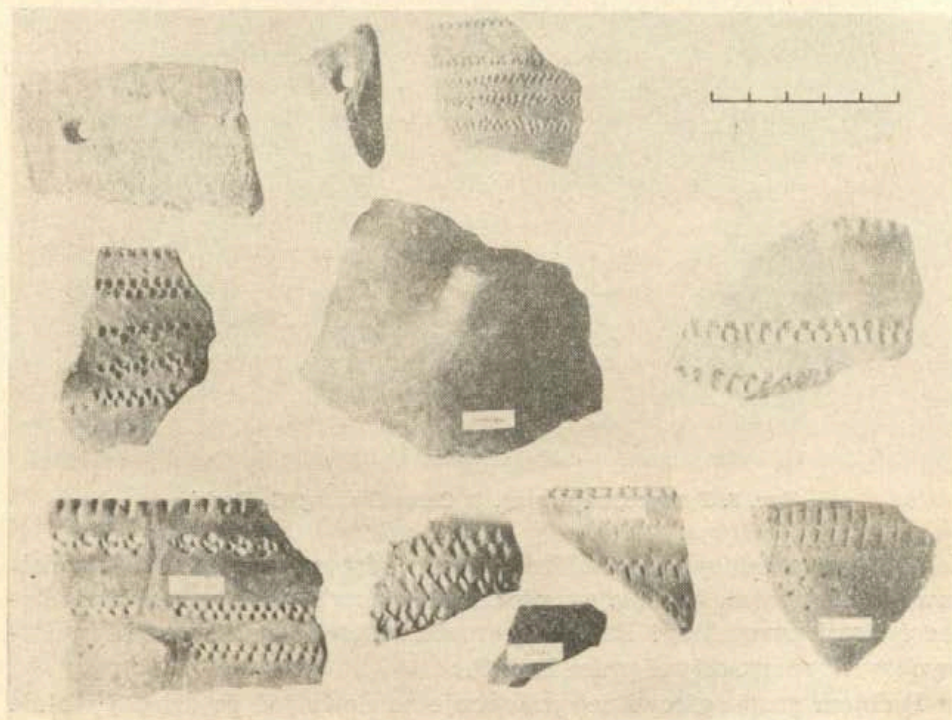
¹ H. Schwabedissen 1967, *Ein horizontierter „Breitkeil” aus Satrup und die mannigfachen Kulturverbindungen des beginnende Neolithikums im Norden und Nordwesten*, „Palaeohistoria”, t. 12, s. 409 n.



Ryc. 1. Rozprzestrzenienie grupy górowskiej i brzesko-kujawskiej

1 — stanowiska górowskie pewne; 2 — przypuszczalne; 3 — stanowiska brzesko-kujawskie pewne; 4 — przypuszczalne

grobow z ceramiką zdobioną ornamentyką kłutą², szereg znalezisk luźnych takiej ceramiki oraz kilka, niestety, ubogich stanowisk, które dostarczyły ułamków naczyń zdobionych dość charakterystycznym ornamentem. Te ostatnie wyodrębnił w roku 1937 C. Umbreit w osobną grupę



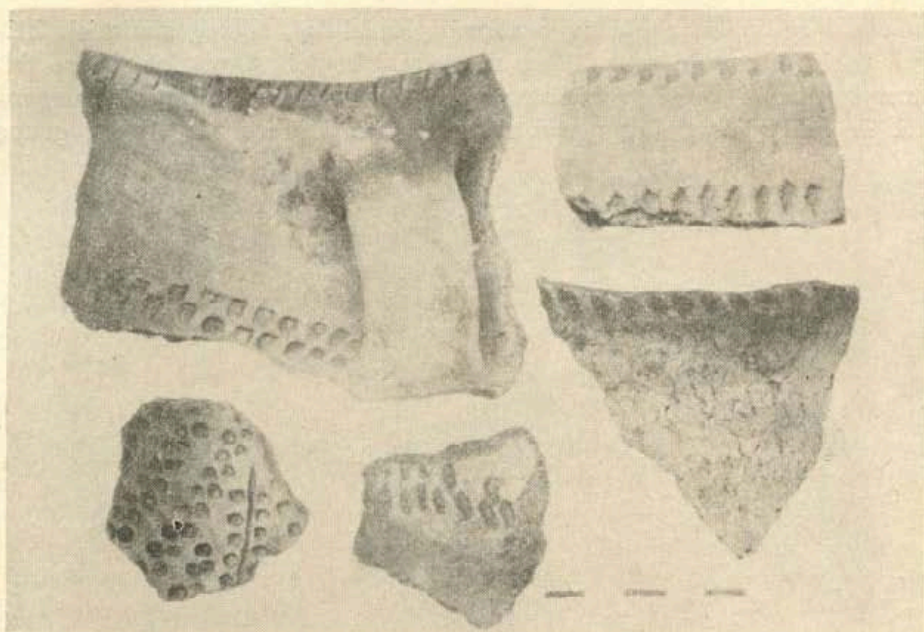
Ryc. 2. Góra m.p., stan. 11. Ceramika, wg C. Umbreita

z cyklu młodszych kultur „naddunajskich”, określając je mianem grupy górowskiej (ryc. 1), od stanowiska rozkopanego przez Boegego w Górze Śląskiej (stan. 11), gdzie zbadano jamę (może dom), zawierającą liczne skorupy typu „górowskiego” (ryc. 2), ceramiki wstęgowej kłutej, jordanowskiej i pucharów lejkowatych oraz narzędzia krzemienne. Jedno narzędzie wykonano z obsydianu. Na dnie jamy odkryto ponadto resztki grobu³.

Za cechy typowe wyróżnionej przez siebie grupy uznaje Umbreit karbowanie brzegów oraz ornament złożony z poziomych pasm nakłuć lub

² O. Kunkel 1934, *Die Bandkeramik in Pommern*, „Germania”, t. 18, s. 173—178; G. Dorka 1939, *Urgeschichte des Weizacker Kreises Pyritz*, Szczecin; E. Smoczyńska 1953, *Kultura ceramiki wstęgowej w Wielkopolsce*, „Fontes Praehistorici”, t. 3, s. 1—84.

³ W. Boege 1937, *Ein Grubenwohnung der jüngeren Steinzeit als Grabstätte*, „Altschlesische Blätter”, t. 12, s. 169—180.



Ryc. 3. Pyrzyce, m.p., stan. 3. Ceramika, wg G. Dorki

dołków, przypominających niekiedy typowe zdobienie naczyń kultury dołkowo-grzebykowej. Łącznie wymienia 12 znanych mu stanowisk ze Śląska i ziemi pyrzyckiej⁴. Publikację materiałów tej grupy z rejonu Pyrzyce (ryc. 3) przynosi też praca Dorki⁵.

Problem grupy górowskiej podejmuje na nowo już po drugiej wojnie światowej Raddatz. Na podstawie pewnych pokrewieństw typologicznych z ceramiką rösseńską uznaje ją po prostu jako wschodnią odmianę tej kultury⁶. Tego samego zdania jest Gramsch⁷.

W ostatnich latach ciekawe materiały późnych kultur „naddunajskich” wykopano w Sicinach, pow. Góra⁸ (ryc. 4; 5). Podobną ceramikę spotyka się również w całej zachodniej Wielkopolsce (ryc. 6), gdzie przypisuje się

⁴ C. Umbreit 1937, *Neue Forschungen zur ostdeutschen Steinzeit und frühen Bronzezeit*, Leipzig, s. 177—180.

⁵ G. Dorka 1939 s. 23—24.

⁶ K. Raddatz 1956, *Ein Gefäß der Rössener Kultur aus der Uckemark*, „Offa”, t. 15, s. 25—30.

⁷ B. Gramsch 1960, *Ein neuer Fund von Rössener Keramik in der Uckemark*, „Märkische Heimat”, z. spec. 1, s. 28—33.

⁸ S. Pazda 1966, *Siciny, pow. Góra*, „Silesia Antiqua”, t. 8, s. 254 n.; W. Wojciechowski 1968, *Wyniki prac wykopaliskowych na osadzie neolitycznej w Sicinach, pow. Góra, w 1965 roku*, „Sprawozdania Archeologiczne”, t. 19, s. 29—33; tenże 1969, *Sprawozdanie z prac wykopaliskowych na wielokulturowym stano-*

ją bądź to kulturze ceramiki wstępowej klutej, bądź też grupie brzesko-kujawskiej kultury lendzielskiej⁹.

Stosunkowo nieliczny materiał późnych faz kultur „naddunajskich” z omawianych terenów utrudnia dokonanie pełnej jego charakterystyki. Z konieczności ograniczyć się będziemy musieli jedynie do wstępnego podsumowania wiedzy w tym zakresie, co jednak wydaje się być, ze względu na dalszy postęp badań, rzeczą konieczną.

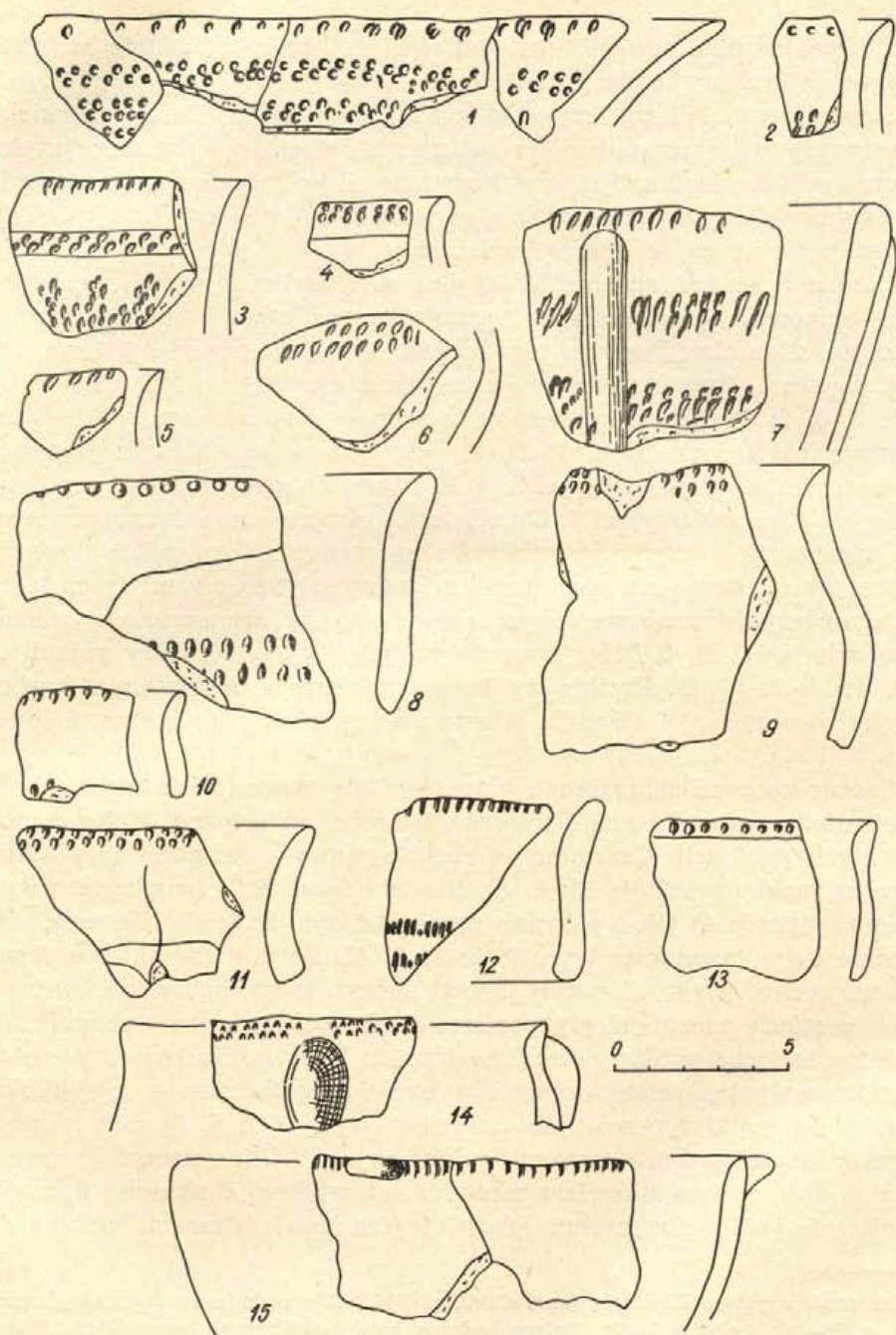
Ceramika, stanowiąca znakomitą przewagę znalezisk wyżej wymienionych stanowisk, zachowała się, pomijając nieliczne wyjątki, głównie w postaci ułamków. Pomimo tego można wyróżnić cały szereg form naczyń. Są to: 1. Szerokootworowe naczynia z esowatym profilem (ryc. 4: 9; 5: 3, 8; 7: 7). Naczynia szerokootworowe z dwoma naprzeciwległymi taśmowatymi uchami (ryc. 7: 3). 3. Naczynia w przybliżeniu jajowate z uchem poniżej krawędzi (ryc. 5: 4). 4. Naczynia gruszkowate z zwężającą się ku otworowi szyjką. 5. Gruszkowate okrągłodenne dzbany z szerokim uchem. 6. Naczynia gruszkowate na pustej niskiej nóżce (ryc. 9). 7. Amfory z dwoma naprzeciwległymi taśmowatymi uchami (ryc. 5: 1). 8. Duże naczynia zasobowe z wyodrębnioną szyjką, zaopatrzone w taśmowate ucha (ryc. 3). 9. Misy z wyodrębnioną szyjką. 10. Misy półkuliste (ryc. 4: 15; 8: 1). 11. Płytkie wydłużone miseczki z uchwytnymi i karbowanymi brzegami. 12. Okrągłe talerze płaskie lub z podniesionymi brzegami.

Sądząc po profilach szeregu ułamków lista typów i ich odmian była zapewne znacznie dłuższa. Przeważały wśród nich formy o łagodnych esowatych profilach. Ceramikę tę zaopatrywano przeważnie w różnego kształtu guzki (ryc. 2; 4: 14; 6: 2), listewki (ryc. 4: 7) i uszka, zarówno poziomo (ryc. 5: 4) jak i pionowo przekłute (ryc. 2; 8: 1). Nierzadkie są szerokie ucha taśmowate (ryc. 3; 5: 1; 6: 4). Bardzo charakterystyczna jest też ornamentyka. Z reguły brzegi naczyń były karbowane. Na niższych partiach naczyń biegły poziome rzędy pojedynczych lub podwójnych nakłuć, nacięć albo dołeczków (ryc. 2; 3; 7: 2). Na niektórych stanowiskach występują też ornamenty bardziej rozbudowane. Wyjątkowo spotyka się wątki typowo „jordanowskie” (ryc. 5: 1, 5, 6). Stwierdzono również inkrustowanie ornamentów białą masą¹⁰. Gлина naczyń przeważnie jest dość miękka i zawiera mniejszą lub większą domieszkę tłuczni, chociaż nie jest to powszechnie obowiązująca reguła. Czasami spotyka się

wisku osadniczym w Sicinach, pow. Góra, w 1966, „Sprawozdania Archeologiczne”, t. 20, s. 55—59; tenże 1969a, Dalsze badania osady w Sicinach, pow. Góra, „Sprawozdania Archeologiczne”, t. 21, s. 29—39.

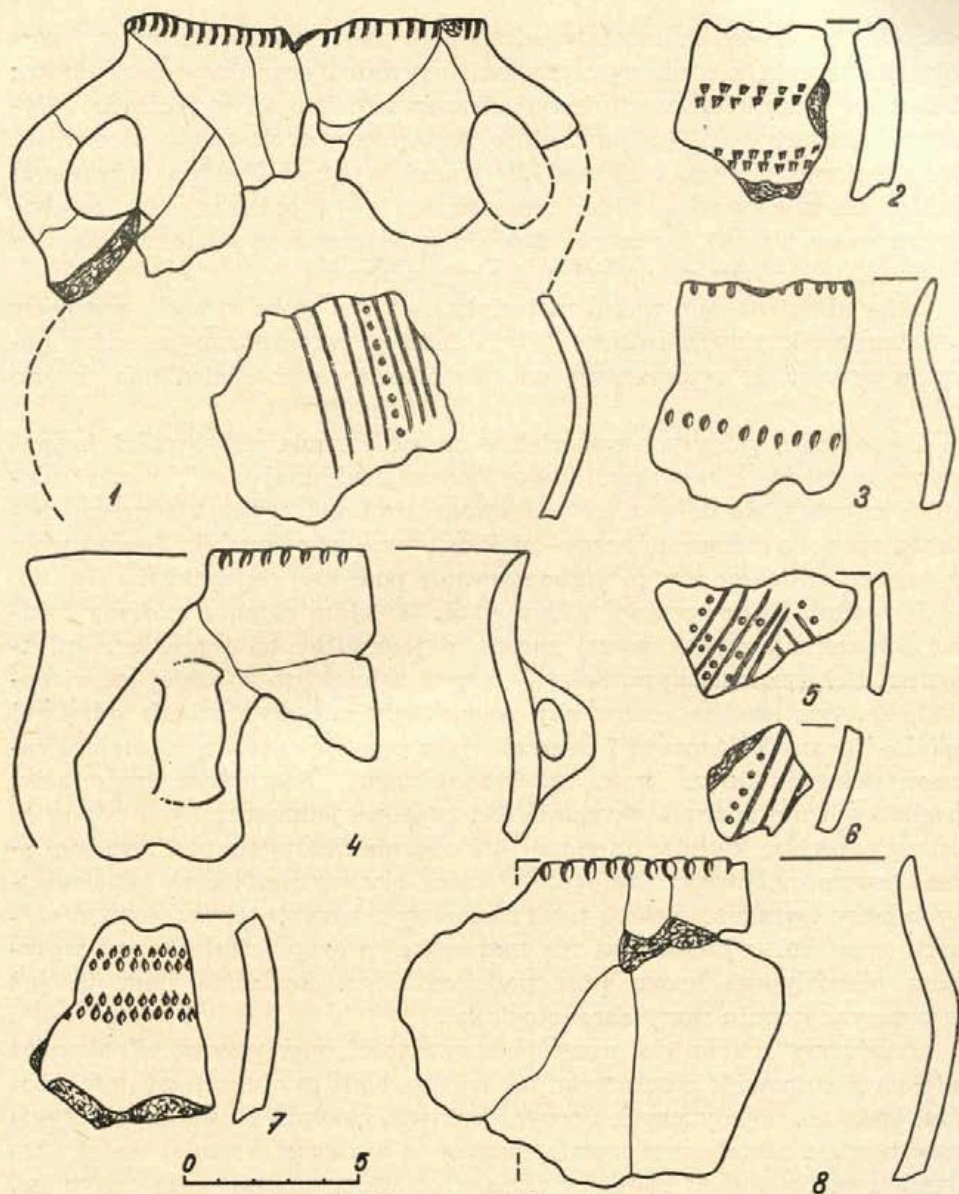
⁹ E. Smoczyńska 1953; J. Kostrzewski, K. Jażdżewski, W. Chmielewski, 1965, *Pradzieje Polski*, Wrocław—Warszawa—Kraków, ryc. 18.

¹⁰ B. Gramsch 1960, s. 30.



Ryc. 4. Siciny, pow. Góra. Ceramika

1-7 — jama nr 1; 8-13 — jama nr 5; 14 — jama nr 9; 15 — jama nr 11. Wg S. Pazdy i W. Wojciechowskiego



Ryc. 5. Siciny, pow. Góra. Ceramika

1-6 — jama nr 12; 7 — jama nr 11; 8 — jama nr 10. Wg W. Wojciechowskiego

również domieszkę organiczną; w Pyrzycach stanowiły ją liczne ziarna zboża¹¹.

Jedynie na stanowisku w Flemsdorf, Kr. Angermünde (NRD), odkryto materiały krzemienne dające się z dużym prawdopodobieństwem po-

¹¹ G. Dorka 1939, s. 177.

wiązać z ceramiką. Przeważały wśród nich nie retuszowane wióry i wydłużone odłupki z wyraźnymi śladami używania oraz drapacze wiórowe i sierpaki w kształcie wydłużonych trapezów¹². Z osad w Sicinach i Pyrzycach znamy po kilka jam, które dostarczyły obok ceramiki również kości zwierzęcych (m. i. krowy). W jednej z jam w Pyrzycach (stan. 3) znaleziono całą czaszkę zubra („Auerochsen” — z opisu wynika, że chodzi zapewne o tura), a pod nią dość dużych rozmiarów kamień¹³. Bardzo możliwe, że opisany obiekt pełnił funkcję wotywną.

Scharakteryzowane wyżej materiały na kilku stanowiskach wystąpiły bez domieszek innych kultur lub w układzie stratygraficznym, który pozwala przyjąć, że reprezentują one samodzielny etap zasiedlania danego miejsca.

Zespół cech opisanych materiałów nie pozostawia wątpliwości, że mamy do czynienia z zabytkami kręgu kultur „naddunajskich”, chociaż niektóre motywy, na co zwrócił już uwagę Umbreit, wykazują pewne podobieństwo do ceramiki kręgu „dołkowo-grzebykowego”¹⁴. Powodowało to jeszcze niedawno mylne zaszerzowanie podobnej ceramiki¹⁵.

Wypadnie teraz postawić kilka pytań. W jakim stopniu możemy uważać scharakteryzowany wyżej zespół za jednolity pod względem kulturowym i chronologicznym, dalej — czy w całości lub w jakiej części posiada na tyle swoiste cechy, aby uzasadniały one wyróżnienie odrębnej lokalnej grupy kulturowej i wreszcie, jaką pozycję czasową zajmuje w ramach późnych kultur kręgu „naddunajskiego”. Szczupłość materiałów źródłowych nie pozwala aktualnie dać zupełnie jednoznacznych odpowiedzi na powyższe kwestie, niemniej już obecnie rysują się pod tym względem pewne możliwości. Najogólniej rzecz biorąc, zespół cech typologicznych łączy wyraźnie opisane tutaj materiały z horyzontem czasowym różnych grup kultury ceramiki nie malowanej oraz powstałych pod wpływem oddziaływań kręgu późnonadcańskiego. Zacieśnia nam to już w pewnym stopniu ramy chronologiczne.

Przejdźmy z kolei do oceny jego zwartości wewnętrznej. Znakomita większość stanowisk dostarczyła, jak wiemy, bądź to niewielkiej ilości skup, bądź też pojedynczych naczyń, znanych głównie z publikacji, oryginały bowiem zostały przeważnie zniszczone w czasie ostatniej wojny. Jedynie z powojennych badań w Sicinach mamy większą serię zabytków. Na tym stanowisku odkryto jednak dwa typy pokrewnych, lecz różniących się zespołów. Pierwszy z nich, reprezentowany przez jamę nr 1 (ryc. 4: 1—7), cechuje stosunkowo bogate rozbudowanie wątków zdobniczych,

¹² B. Gramsch 1960, s. 30, ryc. 2.

¹³ G. Dorka 1939, s. 23, 177.

¹⁴ C. Umbreit 1937, s. 179.

¹⁵ S. Pazda 1966, s. 255.

przeważnie w postaci zwielokrotnionych pasm nakłuc i dołków. Obok tego występują też ułamki naczyń nie różniące się niczym od ceramiki grupy drugiej (ryc. 4: 8—11; 5), w której ornament ograniczał się, poza wspólnym dla obu zespołów karbowaniem brzegów, do jednego rzędu dołków lub nakłuc nakreślających bardzo łagodne załomy. Większość jednak naczyń miała jedynie karbowane brzegi. W obu zespołach spotyka się licznie różnego kształtu uszka, guzki i listewki.

Charakterystyczna rozbudowana ornamentyka z jamy nr 1 w Sicinach znana jest także z innych stanowisk. W takiej postaci, poza pojedynczymi zbliżonymi okazami, nie występuje ona w żadnej grupie kultur „naddunajskich” na sąsiadujących obszarach; również nie wszystkie związane z nią formy naczyń mają pełne odpowiedniki. Potwierdza to słusność sugestii, że na rubieży Dolnego Śląska, w zachodniej Wielkopolsce i na ziemi pyrzyckiej w ramach późnych faz kultur „naddunajskich” rzeczywiście ukształtowała się grupa kulturowa wykazująca pewne cechy swoiste, którą roboczo określono mianem górowskiej.

Czy jednak można włączyć do niej również zespoły drugiego typu, jak dotąd znane w bardziej masowym wyborze form tylko z Sicin. Wśród nich, z wyjątkiem dwuusznej amfory (ryc. 5: 1), wskazującej na wyraźne powiązania z grupą jordanowską, wszystkie pozostałe naczynia mają pełne odpowiedniki w zespołach grupy brzesko-kujawskiej i, jak się wydaje, z tą grupą należy je wiązać. Nasuwa się jednak dalszy problem wzajemnych relacji chronologiczno-przestrzennych i kulturowych obu grup.

Rozpatrzmy najpierw typowy ornament „górowski”. Jego względne rozbudowanie i tendencja do schodzenia na niższe partie naczyń, zdaje się wskazywać, że ukształtował się on przynajmniej pod częściowym wpływem ceramiki zdobionej ornamentyką kłutą, to znaczy wstęgowej kłutej lub rösseńskiej. Za taką sugestią przemawiać może w pewnym stopniu naczynie na pustej nóżce z Mierzyna, pow. Szczecin, stan. 6 (ryc. 9). Sądząc po ornamentyce można je łączyć z grupą górowską¹⁶. Pierwowzorami dla okazu z Mierzyna były bądź to typowe naczynia zdobione ornamentem kłutym, odkryte w Paszającej, pow. Wołów¹⁷, Wrocławiu-Muchoborze¹⁸, Wąsoszy, pow. Góra¹⁹, i Christianehof, Kr. Prenzlau²⁰ w Meklem-

¹⁶ Na tym samym stanowisku w Mierzynie odkryto również skorupy zdobione ornamentem kłutym, ale formy naczyń nie udało się ustalić.

¹⁷ H. Seger 1906, *Die Steinzeit in Schlesien*, „Archiv für Anthropologie”, t. 5, tabl. 14: 13.

¹⁸ H. Seger 1930, *Ein Seitenstück zur Vase von Bschanz*, „Altschlesien”, t. 3, ryc. 1.

¹⁹ F. Geschwend 1944, *Neue jungsteinzeitliche Prunkvase*, „Altschlesische Blätter”, R. 19, ryc. 1.

²⁰ K. Raddatz 1957, *Vernichtete ur- und frühgeschichtliche Funde aus der Uckemark*, „Jahrbuch für Bodendenkmalpflege in Mecklenburg”, ryc. 41.

burgii, bądź też analogiczne formy kultury rösseńskiej²¹. Okaz z Mierzyna w detalach ma więcej cech rösseńskich. Zważywszy, że groby i znaleziska luźne tej ostatniej kultury nad dolną Odrą odkryto w powiecie Prenzlau²², przytoczone naczynie należy zapewne wiązać z sukcesją kultury rösseńskiej. To samo można powiedzieć o „górowskim” dzbanie z Kozowa, pow. Gubin²³.

Obok form naczyń od kultury rösseńskiej lub schyłkowej wstęgowej klutej mogły zostać także przejęte wątki pasmowego nakłuwanego ornamentu „górowskiego”. Maksymalne ich jednak uproszczenie w stosunku do stosowanego zdobienia w obu wspomnianych kulturach oraz wyraźne powiązania z późnym kręgiem lendzielskim pozwalają zespoły z ceramiką „górowską” uznać za młodsze od późnych faz kultury ceramiki wstęgowej klutej, a być może również od starszych faz kultury rösseńskiej.

Datowanie powyższe wyraźnie potwierdzają powiązania grupy górowskiej z grupą brzesko-kujawską, chociaż częściowe pokrywanie się ich zasięgów wskazuje, że w niektórych swoich fazach rozwojowych będą się przynajmniej w południowo-zachodniej Wielkopolsce i na Dolnym Śląsku chronologicznie wykluczać.

Spróbujmy porównać ich inwentarze. W obu grupach występuje szereg analogicznych form naczyń, głównie misowatych i szerokootworowych; w obu powszechnie karbowano brzegi i panowało zamięłowanie do różnego rodzaju guzków, listewek i uszek²⁴. W Brześciu Kujawskim (stan. 4) odkryto niskie nóżki, podobne do pustej nóżki naczynia z Mierzyna²⁵. Na tym stanowisku znaleziono też kilka (na kilka tysięcy) ułamków z ornamentem zbliżonym do „górowskiego”²⁶, ponadto w obu grupach występują powszechnie „ubogie” ornamenty brzesko-kujawskie. Natomiast w zespołach brzesko-kujawskich brak rösseńskich form gruszkowatych typu naczynia z Mierzyna (nr 6 na naszej liście typów) i okrągłodennych dzbanów (nr 5), podczas gdy w zespołach o wyraźnych cechach „górowskich” nie stwierdzono dotąd mis z wyodrębnioną szyją (nr 9) oraz niektórych odmian naczyń szerokootworowych (nr 1). Różnice dotyczą także częstotliwości występowania niektórych typów uch. W grupie górowskiej dość powszechne były szerokie ucha taśmowate, poza jednym dzbanem

²¹ F. Niquet 1937, *Die Rössener Kultur in Mitteldeutschland*, „Jahresschrift für die Vorgeschichte sächsisch-thüringischen Länder”, t. 26, tabl. 5—8.

²² K. Raddatz 1956; C. Umbreit 1937, tabl. 53c.

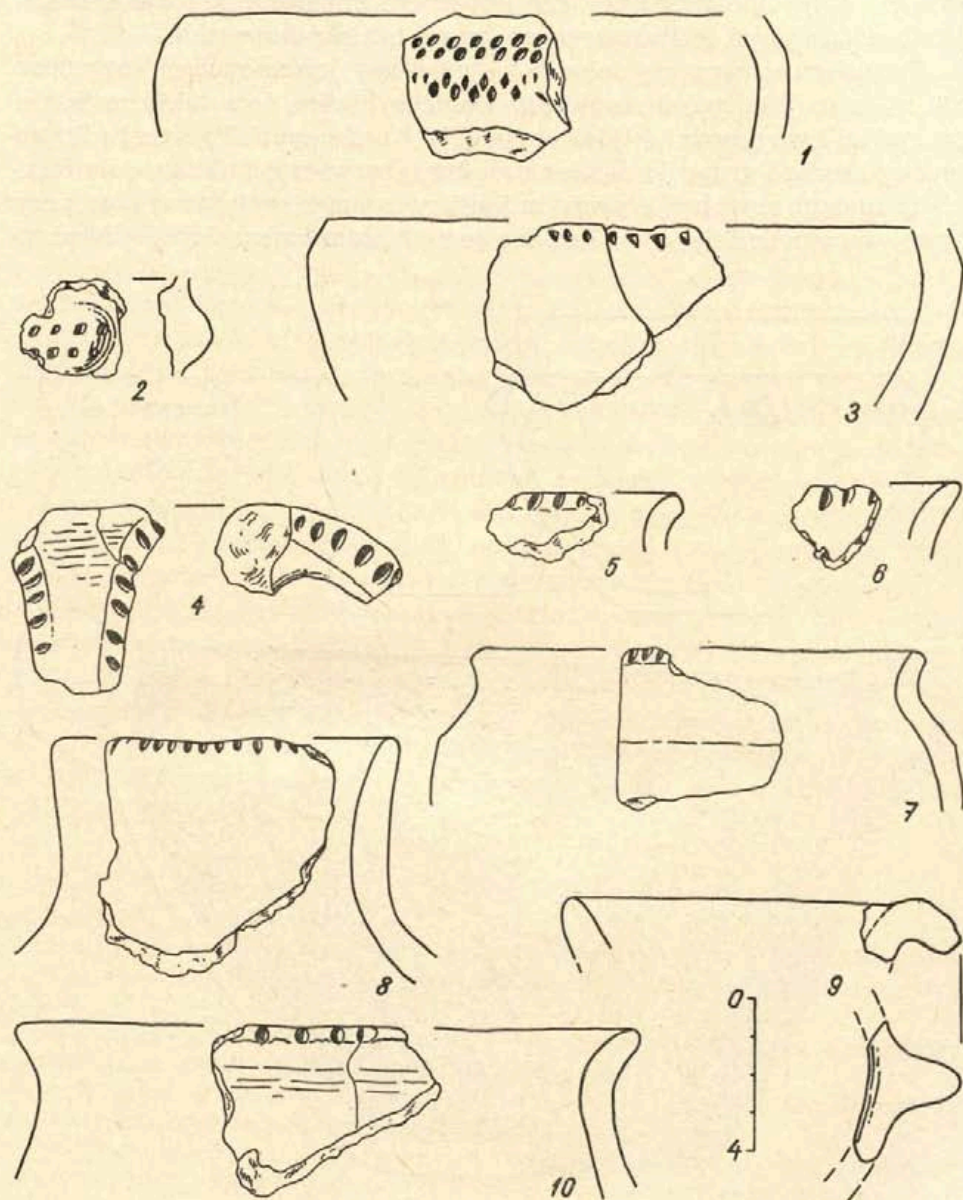
²³ C. Umbreit 1937, tabl. 32 f.

²⁴ K. Jażdżewski 1938, *Cmentarzyska kultury ceramiki wstęgowej i związane z nimi ślady osadnictwa w Brześciu Kujawskim*, „Wiadomości Archeologiczne”, t. 15, s. 1n; L. Gabałówna 1966, *Ze studiów nad grupą brzesko-kujawską kultury lendzielskiej*, Łódź, tabl.

²⁵ L. Gabałówna 1966, tabl. XVII 9, XXI 2, XXIV 7, XXXII 1.

²⁶ K. Jażdżewski 1938, tabl. XXXII 4, 5, XXXIV 7, 8.

z Brześcia Kujawskiego (stan. 4)²⁷ i amfory z Sicin (ryc. 5: 1), nie znane z zespołów grupy brzesko-kujawskiej. W ucha również bardzo rzadko zaopatrywała swoje naczynia kultura rösseńska, a szerokie taśmowate nie występują w niej zupełnie.

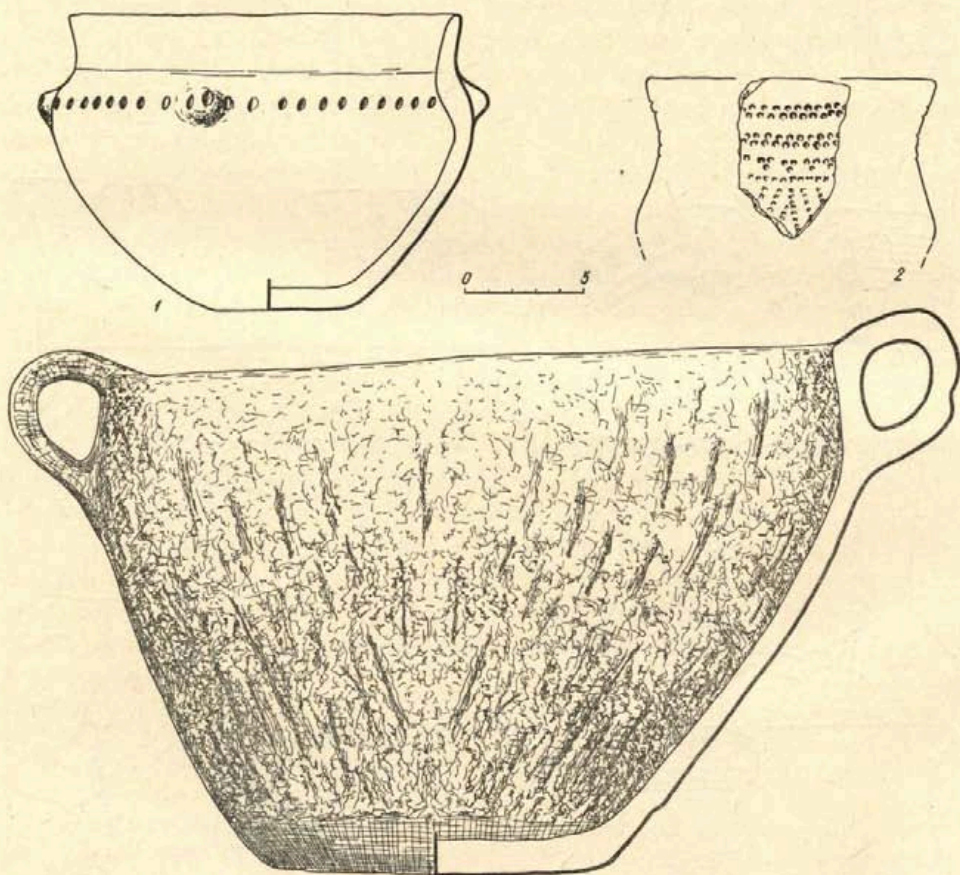


Ryc. 6. Zbąszyń, pow. Nowy Tomyśl, stan. 8. Ceramika

²⁷ K. Jażdżewski 1938, tabl. XXX 18.

Ten typ ucha został bezspornie przejęty od grupy jordanowskiej za czym wyraźnie przemawia wspomniana wyżej amfora z Sicin, zdobiona na brzuscu typowym ornamentem dołków i pasmami ukośnych żłobków (ryc. 5: 1, 5, 6). Ma ona jednak karbowaną krawędź, cechę obcą w zasadzie dla grupy jordanowskiej; nie jest zatem importem, a jedynie rezultatem oddziaływań kulturowych na grupę brzesko-kujawską.

Poszczególne naczynia noszące piętno grupy jordanowskiej znaleziono nie tylko na północnych rubieżach Dolnego Śląska, lecz także na ziemi pyrzyckiej i w zachodniej Wielkopolsce. W Karsku, pow. Pyrzyce, odkryto typową skorupę grupy jordanowskiej, którą zazwyczaj publikuje się łącznie ze znanym zespołem grobowym kultury ceramiki wstęgowej kłutej czy raczej wczesnolendzielskiej. Jest ona jednak najprawdopodobniej młodsza



Ryc. 7. Ceramika

1 — miejscowość nieznaną, zapewne pow. Oborniki, lub Kopanina, pow. Szamotuły; 2 — Komorowo, pow. Szamotuły; 3 — Kopanina, pow. Szamotuły

od pozostałych zabytków tego obiektu²⁸. Naczynie o cechach jordanowskich znaleziono również w Kopaninie, pow. Szamotuły (ryc. 7: 3). Stanowi ono bliski odpowiednik mniejszego okazu wykopanego wraz z dzbankiem „górowskim” w Kozowie, pow. Gubin. Nie da się jednak ustalić, czy oba naczynia z Kozowa tworzyły zespół zwarty²⁹.

Związki grupy brzesko-kujawskiej z jordanowską, poza nawiązaniem w ceramice, potwierdzają również przedmioty miedziane³⁰. Reprezentują one formy późnej kultury tiszapolgarskiej i wczesnej bodgrogkereszturskiej. Również w ceramice grupy jordanowskiej (Wrocław-Partynice³¹), podobnie jak w brzesko-kujawskiej (Brześć Kujawski, stan. 4) spotyka się zapożyczenia tiszapolgarskie, chociaż nie są one zbyt liczne.

Oddziaływania jordanowskie stwierdzone w zachodniej Wielkopolsce i na ziemi pyrzyckiej zdają się zatem potwierdzać przynajmniej częściową jej współczesność z grupą górowską, a pośrednio tej ostatniej również z młodszymi stadiami brzesko-kujawskiej, gdyż, jak się wydaje — nie bez racji, właśnie późnym jej fazom przypisuje się wspomniane wyżej ozdoby miedziane³². Za taką sugestią przemawiają także zwarte zespoły brzesko-kujawskie z nieliczną domieszką naczyń zdobionych ornamentem kłutym³³, których brak prawie zupełnie w najbogatszych stanowiskach tej grupy, reprezentujących jej klasyczne i schyłkowe fazy (np. Brześć Kujawski, stan. 4; Dobrze, pow. Radziejów; Biskupin, pow. Żnin, stan. 15 a). Można z tego wnioskować o długotrwałym rozwoju omawianej grupy.

Następuje jednak pytanie, w jakim stosunku czasowym pozostają do siebie materiały „górowskie” i brzesko-kujawskie w Sicinach, a więc przypuszczalnie i na całym pograniczu wielkopolskośląskim. Jeżeli nasza ocena genezy ornamentu „górowskiego” jest słuszna, to znaczy że wiąże się on z tradycjami ceramiki zdobionej ornamentem kłutym — zresztą o wiele silniejszymi nad Odrą niż nad Wisłą — oraz oddziaływaniami

²⁸ G. Dorka 1939, tabl. 11. Pewne cechy ornamentu „jordanowskiego” nosi też amfoka z Poznania-Dębca (Ł. Smoczyńska 1953, ryc. 137), ale może to być podobieństwo jedynie przypadkowe.

²⁹ C. Umbreit 1937, tabl. 32: f, h; H. Jentsch 1896, *Vorgeschichtliche Funde aus dem Gubener Kreise*, „Nachrichten über deutsche Alterthumsfunde”, s. 2—3.

³⁰ H. Seger 1906, tabl. VII 3—5, 8, 9, VIII 5—7, ryc. 21—24; K. Jażdżewski 1938, tabl. XIX 4—6, XXIII 11, XXV 3.

³¹ W. Nowothing 1938, *Das erste Brandgrab der Jordansmühler Gruppe in Schlesien*, „Altschlesische Blätter”, t. 13, ryc. 5.

³² J. Kamieńska, J. K. Kozłowski 1970, *The Lengyel and Tisza Cultures*, [w:] *The Neolithic in Poland*, Wrocław—Warszawa—Kraków, s. 133.

³³ K. Łukasiewicz 1937, *Nowe stanowiska kultury ceramiki wstęgowej młodszej w Wielkopolsce*, [w:] *Przyczynki do pradziejów Polski zachodniej*, Poznań, s. 4 n.

rösseńskimi należałoby przyjąć wcześniejsze na tym terenie pojawienie się grupy górowskiej, która później została wyparta lub zasymilowana przez młodsze stadia brzesko-kujawskiej. Oczywiście taka sekwencja chronologiczna nie musiała obowiązywać na całym obszarze „górowskim”. Wyraźne powiązania z grupą jordanowską, a także wpływy rösseńskie pozwalają bowiem przypuszczać, że np. w północno-zachodniej Wielkopolsce czy na Pomorzu Zachodnim mogła, zachowując swoje cechy, rozwijać się równolegle i z późnymi stadiami brzesko-kujawskiej. Wydaje się, że w ogólnych zarysach była ona współczesna całej grupie brzesko-kujawskiej wraz z jej późnymi stadiami.

Ponadto obie grupy łączyły zapewne więzy genetyczne. W zespołach określanych roboczo mianem „górowskich” tkwi silny substrat lendzielski, a raczej lendzielsko-kluty, ten sam co leży u podstaw rozwoju kulturowego młodszych „naddunajczyków” na Kujawach. Nad dolną Odrę oddziaływały na niego jednak w większym stopniu niż na Kujawach ośrodki śląskie i nadłabskie (nie wyłączając wpływów znad Wisły), prowadząc w efekcie do skrzyżowania się różnych elementów kulturowych. One to przyczyniły się do powstania swoistej grupy o mieszanym i stosunkowo chyba mało stabilnym obliczu kulturowym, co w epoce kamienia dla tych ziem stanowiło raczej prawidłowość niż wyjątek. Tutaj bowiem leżała strefa kontaktowa kultur rozwijających się nad Łabą, środkową Odrą oraz w dorzeczu Wisły.

Na obszarze zajęтым w pewnym okresie przez grupę górowską i prawdopodobnie również brzesko-kujawską — w Olbrachcicach, pow. Wschowa, odkryto zespół grobowy noszący wyraźne cechy bodrogkereszturskie. Wystąpił w nim m. in. „mlecznik” z niską szyjką³⁴. Grób tej kultury znamy także z Janówka, pow. Dzierżoniów³⁵; „mlecznik” odkryto również w Saksonii³⁶. Warto może w tym kontekście zwrócić uwagę na noszące wyraźne cechy kultury bodrogkereszturskiej naczynia z Brześcia Kujawskiego (m. in. w grobie LIII³⁷). Mają one ściśle odpowiedniki nie tylko w grobie z Janówka, ale także w grupie wyciążsko-złotnickiej w Małopolsce, powstałej, jak wiadomo, w rezultacie wyraźnych oddziaływań tej kultury³⁸. Prawdopodobnie okres wzmożonej penetracji cech kultury bodrogkereszturskiej wyznacza ostatni etap rozwoju młodszych kultur „nad-

³⁴ F. Pfützenreiter 1933, *Die vor- und frühgeschichtliche Besiedlung des Kreises Fraustadt*, Piła, s. 65, tabl. 10: 1—3.

³⁵ W. Nowothnig 1939, *Ungarnländische Grabfunde der Jungsteinzeit aus Schlesien*, „Nachrichtenblatt für deutsche Vorzeit”, t. 15, s. 111.

³⁶ H. Behrens 1969, *Einflüsse der Bodrogkeresztur-Kultur im mitteldeutschen Neolithikum?*, „Ausgrabungen und Funde”, t. 14, s. 9.

³⁷ L. Gabałówna 1966, tabl. XLV 1.

³⁸ J. Kamieńska, J. K. Kozłowski 1970, s. 137 n.

dunajskich" na Niżu Polskim i na ten czas przypada też ostateczny zanik grupy brzesko-kujawskiej i górowskiej.

W świetle przedstawionych wyżej danych można zatem sugerować, że roboczo wyróżnione zespoły, określane mianem grupy górowskiej, stanowiły „nadodrzański” odpowiednik grupy brzesko-kujawskiej; ukształtowały się oraz zanikły mniej więcej w tym samym, co ona, czasie.

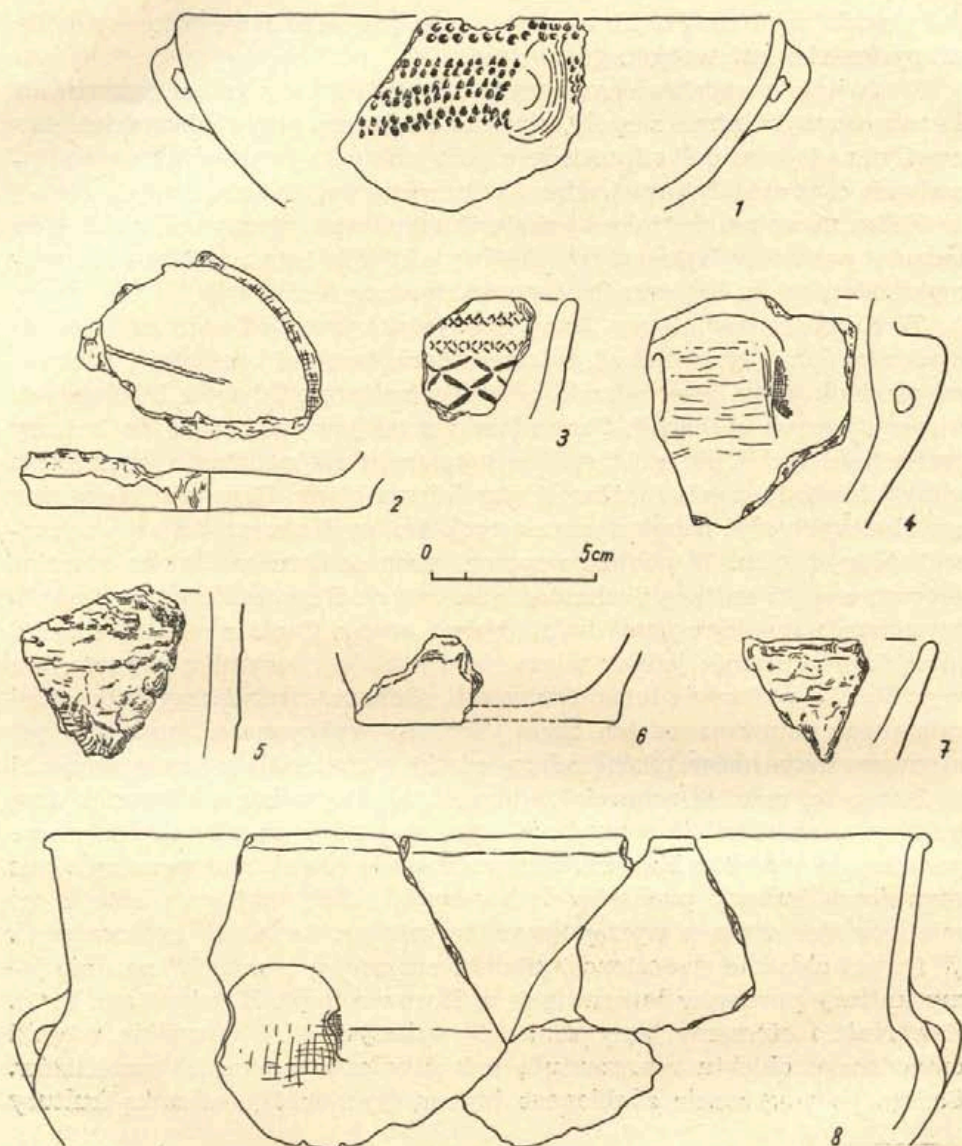
Kilka uwag należy także poświęcić stosunkowi grupy górowskiej do kultury pucharów lejkowatych. Dla wyjaśnienia tego problemu nie mamy niestety wielu bezpośrednich punktów zaczepienia.

W Kotowie, pow. Nowy Tomyśl, w jednej jamie odkryto kilka drobnych ułamków „górowskich”, talerze z karbowanymi brzegami i odciskami plecionki oraz liczne ułamki ceramiki kultury pucharów lejkowatych o specyficznych cechach³⁹. Trzy ułamki z tej jamy zaliczono do kultury amfor kulistych⁴⁰. Przy klasyfikacji ceramiki na podstawie charakteru gliny istnieje jednakże możliwość popełnienia błędu. Poza tym nie można również wykluczyć przedostania się tych drobnych skorup do jamy w czasach późniejszych. W pobliżu wspomnianego obiektu znaleziono również skorupy naczyń kultury pucharów lejkowatych. Reprezentują one z punktu widzenia typologicznego dwie odrębne grupy. Część z nich nosi cechy lubońskie, większość jednak wiąże się wyraźnie z ceramiką występującą w jamie. Na podstawie luźno odkrytych ułamków naczyń fazy lubońskiej całą osadę datowano na ten okres. Skorupy wykopane w jamie i w jej otoczeniu mają nader bliskie odpowiedniki w materiale z osady zbadanej w Sarnowie, pow. Włocławek⁴¹, która reprezentuje bardzo wczesną fazę kultury pucharów lejkowatych. W tym zespole wystąpiły także talerze podobne do okazów z Kotowa. Przypuszczalnie również na wczesny okres rozwojowy kultury pucharów lejkowatych należy datować jamę z tej miejscowości wraz z występującym w niej materiałem „górowskim”. W innym układzie znaleziono 3 ułamki naczyń „górowskich” na dnie jamy kultury pucharów lejkowatych w Borowie, pow. Kościan (ryc. 8: 1). Zawartość i otoczenie jamy zdają się wskazywać, że wszystkie zabytki omawianego obiektu reprezentują jednolity czasowo zespół materiałów. Sądząc po fragmencie zdobionego brzegu (ryc. 8; 3), ceramikę kultury

³⁹ A. Lipińska 1962, *Ślady osadnictwa kultury pucharów lejkowatych w Kotowie, pow. Nowy Tomyśl*, „*Fontes Archaeologici Posnanienses*”, t. 13, s. 303–310.

⁴⁰ T. Wiślański 1966, *Kultura amfor kulistych w Polsce północno-zachodniej*, Wrocław—Warszawa—Kraków, s. 172.

⁴¹ L. Gabałówna 1968, *Sprawozdanie z prac wykopaliskowych w Sarnowie, pow. Włocławek, przeprowadzonych w r. 1967, na stanowiskach I i I A*, „*Prace i Materiały Muz. Archeologicznego i Etnograficznego w Łodzi*”, nr 15, ryc. 1; także 1969, *Badania nad kulturą pucharów lejkowatych w Sarnowie, pow. Włocławek, i jego okolicy*, „*Sprawozdania Archeologiczne*”, t. 20, s. 43–53.



Ryc. 8. Borowo, pow. Kościan

1 — misa „górowska”; 2-8 — kultura pucharów lejkowatych

pucharów lejkowatych należy odnieść do fazy wióreckiej, chociaż puchar (przedstawiony na rycinie 8: 8) wykazuje pewne cechy młodsze. Podobne puchary spotyka się również w zespołach wióreckich.

W obu przytoczonych przypadkach mamy jednak do czynienia z materiałami osadowymi, co skłania do ostrożności w wyciąganiu wniosków,



Ryc. 9. Mierzyn, pow. Szczecin. Naczynie, wg O. Kunkla

Skorupy kultury pucharów lejkowatych znaleziono również na stanowiskach grupy górskiej (np. Góra, stan. 11; Pyrzyce, stan. 3). Nie mamy jednak żadnych danych o ich zaleganiu.

W Sicinach jamy z ceramiką brzesko-kujawską przecinały obiekty kultury amfor kulistych⁴², nie wiadomo jednakże, w jakim stosunku pozostawało to do „górowskiej” jamy nr 1. Dość uderzające podobieństwo do okrągłodennych mis „górowskich” wykazuje misa kultury amfor kulistych z Dębogóry, pow. Gryfino⁴³, chociaż może to być analogia czysto przypadkowa.

Wyjaśnienie stosunku młodszych kultur „naddunajskich” do pucharów lejkowatych ma, jak wiemy, dla problematyki neolitu Europy środkowej, a zwłaszcza terenów niżowych, niezmiernie istotne znaczenie. Niektórzy badacze są skłonni przyjąć następstwo czasowe kultury pucharów lejkowatych po kulturach „naddunajskich”, wskazując nawet na bezpośrednie ich związki genetyczne. Wielu uczonych jest zdania, że przynajmniej przez jakiś czas rozwijały się one równolegle. Ta druga sugestia zdaje się mieć silniejsze poparcie w materiale źródłowym. Odnosi się to do wielu grup terytorialnych kultury pucharów lejkowatych.

Nad dolną Łabą w ceramice wczesnych faz kultury pucharów lejkowa-

⁴² W. Wojciechowski 1968, s. 24 n.; tenże 1969, s. 55 n.

⁴³ T. Wiślański 1966, ryc. 5: 22.

tych wyróżniono dwa style: tzw. „A” i „B”⁴⁴. W obu zaznaczają się oddziaływania kultur „naddunajskich”. Styl „A”, jak się powszechnie przyjmuje, wykazuje koneksje z kręgiem „epilendzielskim”, natomiast „B”, znacznie zresztą silniejsze, z kulturą rösseńską. W Danii oba style mają reprezentować następujące po sobie fazy rozwojowe, natomiast u nasady Półwyspu Jutlandzkiego naczynia obu stylów znaleziono w jednym zespole. Poza tym terenem wczesne fazy kultury pucharów lejkowatych określa się jako fazę „A/B”, przy czym komponent „B” jest na ogół słabo czytelny. Wpływy południowe, zwłaszcza rösseńskie, nad dolną Łabą nie ograniczały się tylko do najwcześniejszych stadiów pucharów lejkowatych. W miarę rozwoju tej kultury nawet się nasilały. Ich kulminacja, przynajmniej w Danii, przypada na początki środkowego okresu neolitu północnego (MN I wg Beckera). Wskazuje to wyraźnie, że współcześnie musiały na południu egzystować żywotne ośrodki kultur „naddunajskich”, z których przenikały wspomniane oddziaływania stylistyczne. Za bliskimi kontaktami pomiędzy tymi obszarami przemawiają także znajdowane na północy importy miedziane. Łączą się one głównie z tzw. fazą „C” grupy północnej kultury pucharów lejkowatych (np. Bygholm), co przemawia za jej współczesnością z młodszymi fazami kultur lendzielsko-nad-cisańskich⁴⁵.

Najprecyzyjniejszymi wyznacznikami powyższych synchronizacji są ozdoby typu późnotiszapolgarskiego i wczesnobodrogkereszturskiego, znane z grobu fazy „C” z Salten w Jutlandii⁴⁶. Identyczne odkryto w zespolech grupy brzesko-kujawskiej, a zbliżone w grobach grupy jordanowskiej. Wskazuje to na współczesność wymienionych grup przynajmniej z częścią fazy wióreckiej.

Również w cytowanym tutaj materiale z Sarnowa widoczne są wyraźne elementy „naddunajskie”. Warto także podkreślić, że stanowisko to jest bardzo wczesnie datowane (3620 ± 60 p.n.e.⁴⁷).

Nie będziemy tutaj szczegółowo omawiać znanych znalezisk grobowych z Jordanowa i innych stanowisk Polski południowej, Czech i Nie-

⁴⁴ C. Becker 1957, *Mosefundne lerkar fra Yngre Stenalder, Studier over Tragbaegerkulturen i Danmark*, „Aarbøger for nordisk Oldkyndighed og Historie”.

⁴⁵ Z braku miejsca przytoczymy tylko podstawowe prace dotyczące powyższych problemów. Tam została omówiona literatura przedmiotu. J. Driehaus 1960, *Die Altheimer Gruppe und das Jungneolithikum in Mitteleuropa*, Mainz; J. Brøndsted 1960, *Nordische Vorzeit*, t. 1, Neumünster; H. Schwabedissen 1967.

⁴⁶ J. Driehaus 1960, ryc. 6; J. Brøndsted 1960, s. 185 n.

⁴⁷ J. A. Bakker, J. C. Vogel, T. Wiślański 1969, *TRB and other C-14 Dates from Poland*, „Helinium”, t. 9, s. 7—8. Pomimo że otrzymano tę datę na podstawie analizy próbki kategorii „B”, zespół dat dla wczesnego neolitu nie naddunajskiego Europy północno-zachodniej (ca 3500—3300 p.n.e) wskazuje, że można ją uznać za poprawną; tamże, s. 232.

miec⁴⁸. Z nowszych danych, potwierdzających ząębienie się czasowe kultury pucharów lejkowatych z kulturami „naddunajskimi”, warto jednak przytoczyć nie budzącą wątpliwości stratygrafię z Raciborza-Ocic, gdzie jama grupy ocickiej przecinała jamę starszej fazy kultury pucharów lejkowatych⁴⁹. Podobne spostrzeżenia stratygraficzne poczyniono ostatnio również na terenie Krakowa-Nowej Huty.

Zagadnienie stosunku pomiędzy „naddunajczykami” a kulturą pucharów lejkowatych na południu w strefie lessowej ma oczywiście wiele odrębnych aspektów aniżeli na Niżu Polskim, niemniej problem ich częściowej współczesności również tam jest bardzo istotny.

Współwystępowanie omawianych kultur na jednym terenie można wytłumaczyć jedynie mikrorejoniacją ich osadnictwa. Ludy „naddunajskie” wybierały pod osadnictwo najczęściej określone pod względem fizjograficznym tereny, co wskazuje pośrednio także na dość specyficzny i względnie jednolity charakter uprawianej przez nich gospodarki. Regiony te stały się początkowo centrami przekazywania nowych zdobyczy cywilizacyjnych na dalsze lub bliższe okolice. Przejmowanie tych zdobyczy przez plemiona miejscowe nie odbywało się jednak drogą prostego zanektowania obcych, gotowych już wzorów. Dokonywał się tutaj proces wyraźnej selekcji i przystosowywania ich do własnych tradycji środowiskowych i kulturowych. Prowadziło to do wytworzenia się odmiennych form kultury i gospodarki produkującej żywność. Przez jakiś czas kultura ta sąsiadowała z ośrodkami osadnictwa „naddunajskiego”, wzajemnie na siebie oddziaływując. Ostatecznie jednak plemiona, w których kulturze silniejsze były pierwiastki miejscowe, wytworzywszy bardziej wszechstronnie dostosowany do różnych krajobrazów Europy środkowej „model gospodarczy”, dokonały ostatecznej asymilacji ludów „naddunajskich”. Zwycięstwo to, będące zarazem wynikiem osiągnięcia i okrzepnięcia nowego jakościowo etapu rozwojowego, przejawiało się w upowszechnieniu się kultury, czy raczej kultur kręgu pucharów lejkowatych. Oczywiście na różnych terenach procesy powyższe kształtowały się odmiennie, różne też było tempo zaniku czy też przetrwania dawnych „modeli gospodarczych” i związanych z nimi cech kulturowych.

Dla prześledzenia powyższych zjawisk zwłaszcza dużo możliwości dostarczają tereny Niżu Polski zachodniej. Niestety badania nad neolitem tych ziem nie wyszły na wielu odcinkach poza stan z lat 20. i 30. naszego stulecia. Niemniej już przy aktualnej, bardzo słabej bazie źródłowej ry-

⁴⁸ J. Driehaus 1960, s. 165 n.; J. Preuss 1966, *Die Baalberger Gruppe in Mitteldeutschland*, Halle.

⁴⁹ J. K. Kozłowski 1969, *Grupa ocicka kultury nie malowanej ceramiki typu morawskiego*, [w:] *Badania archeologiczne na Górnym Śląsku w roku 1966*, Katowice, s. 128—143; J. Kamieńska, J. K. Kozłowski 1970, s. 127 n.

suja się możliwości wysuwania ostrożnych sugestii na ten temat, odbiegających zresztą znacznie od dość powszechnie przyjmowanych, uproszczonych schematów rozwojowych⁵⁰.

Sumując nasze uwagi możemy stwierdzić, że na zachodnich rubieżach Nizu Polskiego w późnych etapach kultur „naddunajskich” (to znaczy odpowiadających grupom brzesko-kujawskiej, jordanowskiej, ocickiej i wyciążko-złotnickiej), wykształciła się, na skutek mieszania się różnych oddziaływań, odrębna grupa kulturowa, określana roboczo mianem górskiej. Nosi ona, jak się wydaje, pewne piętno kultur zdobiących naczynia ornamentem kłutym, głównie chyba rösseńskich. Przewaga cech wiąże ją z kręgiem lendzielskim. Kształtowała się ona przynajmniej przez jakiś czas równolegle z kulturą pucharów lejkowatych, przez którą została ostatecznie zasymilowana. Miało to niewątpliwy wpływ na postępujące przeobrażenia i wewnętrzne zróżnicowanie tej ostatniej kultury.

TADEUSZ WIŚLAŃSKI

REMARKS CONCERNING THE GÓRA GROUP OF THE
LENGYEL CULTURE IN WEST POLAND

Summary

The Late Danubian Culture cycle is of great importance to the Neolithic problem of the West Poland Plain. The state of researches on this subject is, unfortunately, still very inadequate. Yet, it may be said that the available materials — on the whole linked with the Tisza and Lengyel Cultures — show a certain local specificity. This enabled C. Umbreit (1937)^{4*} among other research workers to differentiate an individual local group — the Góra Group (German: Gurauer Gruppe). Fig. 1 depicts its range (1 — certain sites, 2 — probable sites). Figs. 2—9 depict the basic forms of vessels. This group is very similar to the „Brześć Kujawski Group” (Fig. 1: 3 — certain sites, 4 — probable sites, cf. K. Jażdżewski 1938; L. Gabałówna 1966²²). It may well be that both groups did not differ at all in their older development cycles⁸. It seems that a stronger influence was exercised by the older cultures situated on the Odra (stroke ornamented vessels. Cf. J. Kamińska, J. K. Kozłowski 1970)³⁰ than by those situated on the Vistula or by the Rössen Culture (K. Raddatz 1956; B. Gramsch 1960)⁶⁻⁷. That influence contributed to the evolution of certain differences particularly of vessel ornamentation (figs. 2; 3; 4; 6; 2; 7; 1; 8). A significant influence of the so called Jordanów Group can also be seen in the Góra Group (cf. J. Kamińska, J. K. Kozłowski 1970)³⁰. Its basic range was limited to Lower Silesia, principally the area south of Wrocław. Vessels with two band ears typical for this group have been found together with Góra Group ceramics near the northern boundaries of Lower Silesia (Fig. 5)⁸. Similar objects have

⁵⁰ T. Wiślański 1969, *Podstawy gospodarcze plemion neolitycznych w Polsce północno-zachodniej*, Wrocław—Warszawa—Kraków.

* The number refers to notes in the Polish text.

been found in West Wielkopolska (Great Poland) (Figs. 6: 3) and in the Pyrzyce region on the Lower Odra²⁰. No influence of the Jordanów Group has been noticed in West Wielkopolska and Kujavia — the centre of the Brześć Kujawski Group. Yet, the Góra Group was, at least for some time, contemporary to the Brześć Kujawski Group. Copper ornaments found in Brześć Kujawski (site 4, cf. K. Jażdżewski 1938; L. Gabalówna 1966)²² and Jordanów (H. Seger 1906)²⁵ graves are proof of this supposition. These ornaments represent forms typical for the late Tiszapolgár and Bodrogkeresztúr Cultures. It must be emphasized that a grave containing vessels of Bodrogkeresztúr characteristics has also been discovered in the area of the Góra Group (Olbrachcice, Wschowa District). To sum up: at least three local groups from the cycle of the latest phase of Danubian Cultures (with characteristics of the Later Lengyel and Tisza Cultures) appeared in West Poland.

The Brześć Kujawski Group occupied East Wielkopolska and Kujavia, the closely related Góra Group — the Northern Part of Lower Silesia, West Wielkopolska and West Pomerania. The Jordanów Group, different from the above mentioned, developed in Lower Silesia, principally on the loess areas south of Wrocław. The Ocice Group (Unpainted Moravian Culture) appeared in Upper and Central Silesia, the Modlnica and Wyciąże-Złotniki Groups — in Małopolska (Little Poland) (cf. J. Kamieńska, J. K. Kozłowski 1970). All those groups existed after the time horizon defined by the Stroked Pottery Culture. They are clearly linked with various phases of the Unpainted Moravian Culture (Late Lengyel) and the later influences of the Tisza environment. They were in their later phases (probably) contemporary to the Bodrogkeresztúr Culture and to somewhat earlier cultures in their earlier phases.

The relation of those cultures to the Funnel Beaker Culture is most significant. Relics from those cultures are often found together. The likelihood of the contemporaneity of relics of both cultures was proved at only two sites of the Góra Group. The first case concerns examples from a very early phase of the Funnel Beaker Culture (A/B according to Becker, Sarnowo Phase according to K. Jażdżewski) the second examples from the Wiórek Phase. Yet, both cases concern settlements, one must therefore be careful in drawing any further conclusions.

Brass imports are the best chronological determinants, they include Bodrogkeresztúr copper discs found in a grave at Salten (according to Becker: Phase C of the Northern Group of the Funnel Beaker Culture) and at Brześć Kujawski in a grave of the Brześć Kujawski Group. This may infer that the Brześć Kujawski Group must have been at least at some time contemporary to the Wiórek Phase of the Funnel Beaker Culture. The distinct stratigraphy of Racibórz-Ocice in Upper Silesia (cf. J. K. Kozłowski 1966)⁴¹, where the pit of the Ocice Group of Unpainted Moravian Culture intersected the pit of the Funnel Beaker Culture, speaks also for the interrelation of the Funnel Beaker Culture with the later Danubian cultures. Recent stratigraphy from Kraków-Nowa Huta confirms this assumption.

The simultaneous existence in the same area of late Danubian and Funnel Beaker Cultures can be explained by the micro-regionalization of settlements. This fact speaks — next to other data — indirectly for the economic differences dividing both cultures. The interrelation of both groups and the process which led to the final victory of characteristics of the Funnel Beaker Culture represent an important research problem. Only after solving this problem will it be possible to comprehend many phenomena of the Middle and Late Neolithic in the Odra and Vistula Basin areas.

Translated by Jan Rudzki

1888