

0713

PAN

SPRAWOZDANIE
CZTERDZIESTE SIÓDME

Z DZIAŁALNOŚCI

KASY im. MIANOWSKIEGO
INSTYTUTU POPIERANIA NAUKI

ZA 1928 ROK

PAN 0713

WARSZAWA, PAŁAC STASZICA

SPRAWOZDANIE
CZTERDZIESTE SIÓDME

Z DZIAŁALNOŚCI

KASY im. MIANOWSKIEGO
INSTYTUTU POPIERANIA NAUKI

ZA 1928 ROK

WARSZAWA, PAŁAC STASZICA

0743



WYKONANO W DRUKARNI KASY IM. MIANOWSKIEGO, WARSZAWA, PAŁAC STASZICA

K.

20.12.66

H. 643/66

PAN

<http://rcin.org.pl>

W ubiegłym, czterdziestym siódmym roku swego istnienia, Kasa imienia Mianowskiego rozwijała działalność w sposób następujący:

RADA NAUKOWA

odbyła pod przewodnictwem p. Kazimierza Twardowskiego, 12 maja doroczne posiedzenie, na którym przyjęto do wiadomości sprawozdanie z czynności Komitetu Zarządzającego Kasą im. Mianowskiego, oraz na wniosek Komisji Rewizyjnej zatwierdzono sprawozdanie rachunkowe Komitetu za rok 1927.

Na przewodniczącego Rady Naukowej wybrano ponownie Kazimierza Twardowskiego.

Na sekretarza wybrano Konstantego Żórawskiego.

Na miejsce ustępujących członków powołano do Komitetu zarządzającego Kasą im. Mianowskiego na następne trzechletnie, ponownie p. p. Wacława Baehra, Tadeusza Kotarbińskiego, Józefa Ujejskiego i Czesława Witoszyńskiego.

Na członków Komisji Rewizyjnej wybrano na rok 1928 p. p. Kazimierza Twardowskiego i Konstantego Żórawskiego (obaj ponownie) oraz p. Mieczysława Konopackiego.

W roku sprawozdawczym Instytucja poniosła ciężkie straty przez śmierć szeregu bliskich jej współpracowników.

Zmarli:

Jan Łoś, profesor Uniwersytetu Jagiellońskiego, członek korespondent Kasy,

Antoni Osuchowski, najzasłużeńszy jałmużnik oświaty i kultury polskiej, członek honoris causa Kasy,

Jan Dmochowski, Rektor Wyższej Szkoły Handlowej w Warszawie, b. Skarbnik Komitetu,

Jan Zawidzki, b. Rektor Politechniki Warszawskiej, b. Wice-Prezes Komitetu i członek korespondent.

Cześć ich pamięci.

W dniu 12 maja 1928 roku odbyło się w Pałacu Staszica, z powodu otwarcia lokalów reprezentacyjnych Kasy im. Mianowskiego, uroczyste publiczne posiedzenie z udziałem Wysokiego Protektora Kasy, Pana Prezydenta Rzeczypospolitej Polskiej, prof. Ignacego Mościckiego, członków Rządu i przedstawicieli władz państwowych, Sejmu i Senatu, Rady Naukowej, dawnych członków Komitetu zarządzającego Kasą im. Mianowskiego, przedstawicieli Szkół Wyższych, miasta, prasy oraz zaproszonych gości.

Posiedzenie zagalął Prezes Komitetu zarządzającego Kasą im. Mianowskiego, prof. Karol Lutostański, następującem przemówieniem:

Imieniem Komitetu Kasy mam zaszczyt powitać Was, Panowie, w siedzibie Kasy.

W osobie Twej, Panie Prezydencie, witam wyobraziciela majestatu Rzeczypospolitej oraz Protektora naszej Instytucji.

Jest przywilejem Głowy Państwa, przez zwyczaj uświęconym, rozciągać opiekę nad nauką i sztuką.

W przyjęciu protektoratu nad naszą instytucją, służącą popieraniu nauki, widzimy nietylko życzliwość dla półwiekowej niemal pracy naszych poprzedników, ale nadto wyraz woli Twojej, Panie Prezydencie, stałego wzmocnienia roli czynnika naukowego w życiu Państwa, ku czemu Rząd Rzeczypospolitej, w oparciu o ciała ustawodawcze, stale zmierza w przekonaniu, że nauka i sztuka są znakami herbowymi współczesnych narodów, bez których nie zajmuje się dostojnego miejsca przy wspólnym stole biesiadnym cywilizowanych ludów.

Szczęśliwa dla nas chwila dzisiejsza, gdy gościmy u siebie do stojnych Panów, nasuwa nam na pamięć — siłą kontrastu — kilkudziesięcioletnią, napoły katakumbową działalność Kasy imienia Mianowskiego, która powstała w czasach, gdy jej cele ratowania umysłowości polskiej były uważane za wrogie ustrojowi państwowemu, w którym los dziejowy kazał nam żyć naówczas, a który miał za zadanie dezorganizację sił moralnych narodu polskiego. Bez tego pokonania moralnego — pokonanie fizyczne nie byłoby skutecznem.

Prawdziwą służbę narodową spełnili założyciele Kasy, gdy, nawiązując nić tradycji ze Szkołą Główną, 9 lutego 1879 r. postanowili założyć Towarzystwo pomocy naukowej imienia zmarłego niedawno przedtem Rektora dr. J. Mianowskiego. Dwa lata i pół trwały trudności legalizacyjne. Poddano towarzystwo wszelkim ograniczeniom, nadając mu charakter Kasy dobroczynnej. Ale nie dobroczynności oczekiwało od Kasy społeczeństwo, i nie dobroczynność była ideą przewodnią jej założycieli: Tytusa Cha-

łubińskiego, Jakóba Natansona, Stanisława Przysańskiego, Konrada Dobrskiego i Stanisława Kronenberga.

Całe ówczesne życie umysłowe Kongresówki skupiło się około Kasy. Na czele jej stanął człowiek wielkiego imienia, Tytus Chałubiński, mając do pomocy w Komitecie pozostałych założycieli, a nadto Karola Deikego, Piotra Chmielowskiego, Mścisława Godlewskiego, Władysława Holewińskiego, Henryka Sienkiewicza, Franciszka Śliwickiego, Henryka Struwego, Filipa Sulimierskiego. I tak przez pół wieku ciągnie się przed nami w długim szeregu setka polskich imion, z których wymienię z nieżyjących: Baranowskiego Ignacego, Okolskiego Antoniego, Chlebowskiego Bronisława, Anca Dominika, Brudzińskiego Józefa, Dunina Karola, Dziewulskiego Eugenjusza, Gosiewskiego Władysława, Hoyera Henryka, Klarnera Alfonsa, Korzona Tadeusza, Kramsztyka Zygmunta, Kwietniewskiego Władysława, Pawińskiego Józefa, Staniszewskiego Stanisława, Słóarskiego Antoniego.

Praca Komitetu była zawsze bezinteresowna, co tembardziej należy podkreślić, że niektórzy z współpracowników Kasy oddali jej pokaźny szmat swego życia.

Dobrski lat 34, Kucharzewski Feliks — 30, Deike — 25, Chlebowski — 23, Natanson Józef — 20, Domaniewski — 17, Chmielowski — 16 i t. d.

Nie licząc posiedzeń komisyjnych oraz licznych konferencji, odbyto koło 700 posiedzeń Komitetu, na których rozpatrzone koło 5.000 podań, opatrzonych referatami, wymagającymi nieraz bardzo mozolnej pracy. Rozpatrzone tysiące zagadnień organizacyjnych, finansowych i prawnych.

Jeżeli w liczbach można dać obraz wysiłku pracy dokonanej przez Kasę, to przedstawia się ona jak następuje:

W okresie od 1881 r. — do 1926 r. udzielono zapomóg:

1) na druk 1102 dzieł w 1140 tomach (około 400.000 stron druku);

2) na opracowanie do druku 132 dzieł;

3) na częściowe pokrycie druku 42 czasopism i perjodyków;

4) na prace badawcze udzielono 179 zapomóg — 38 różnym towarzystwom naukowym, pracownikom i muzeom oraz 2034 zapomogi — 774 pracownikom naukowym.

Nagród udzielono 111.

Stypendjów młodzieży udzielono 457.

| | | |
|-----------------------------------|----------------|-----|
| Ogółem wydano od 1882 — 1919 koło | 2.200.000 | rb. |
| od 1920 — 1924 „ | 24.000.000.000 | mk. |
| od 1924 — 1927 zgóra | 600.000 | zł. |

Nie sposób wymienić tu większości dzieł, które ukazały się z zapomogi Kasy. Przypomnę niektóre z nich: Słownik Geograficzny (15 tomów), Pamiętnik Fizjograficzny (16 tomów), Biblioteka Matematyczno - Fizyczna z pracami Baranieckiego, Folkińskiego, Gosiewskiego, Jędrzejewicza, Kowalczyka, Sierpińskiego, Witkowskiego.

Biblioteka Filozoficzna z przekładami klasyków, Biblioteka Przyrodnicza, Monografie dziejów nowożytnych (tomów 16), Encyklopedia wychowawcza, Prace filologiczne, Słownik języka polskiego (8 tomów) w roku bieżącym ukończony. Biblioteka zapomnianych poetów i prozaików XVI — XVIII w. (zesz. 25), *Matricularum Regni Poloniae summaria*, Komisja Edukacji Narodowej i raporty szkół wydziałowych (37 zeszytów), *Poradnik dla Samouków* (tomów 22) — a dalej idzie szereg 42 czasopism i periodyków naukowych, z pośród nich wymienię *Chemika polskiego*, *Ekonomistę*, *Prace etnologiczne*, *Przegląd filozoficzny*, *Przegląd historyczny*, *Rocznik statystyczny*, *Rocznik Towarzystwa Naukowego Warszawskiego*, *Tow. Przyjaciół Nauk w Wilnie*, *Ruch prawniczo - ekonomiczny*, *Themis polska*, *Wektor*, *Wisła*, *Ziemia*, *Wiadomości matematyczne* i t. d.

Poza wydawnictwami, liczne zapomogi szły na pracownie oraz instytuty badawcze i stacje doświadczalne, że wymienię Obserwatorium magnetyczne w Świdrze, pracownię geologiczną przy Muzeum Przemysłu i Rolnictwa, Archiwum Ikonograficzne (obecnie przy Muzeum Narodowym), Stację biologiczną w Drozdowicach, Genetyczną w Morach, pracownię Tow. Naukowego sump-tem Kasy utrzymywane przez szereg lat, jak antropologiczną, biologiczną, botaniczną, fizjologiczną, meteorologiczną, mineralogiczną, neurobiologiczną, radjologiczną, zoologiczną i t. d.

Z Towarzystw Naukowych, które korzystały z zapomóg wymienię: *Chemiczne*, *Przyrodników im. Kopernika* we Lwowie, *Tow. Opieki nad Zabytkami Sztuki*, *Tow. Naukowe Warszawskie*, *Tow. Naukowe* we Lwowie, *Tow. Naukowe* w Płocku, *Numizmatyczne* w Krakowie, *Przyjaciół Nauk* w Poznaniu, w Przemysłu, w Wilnie, *Instytut Psychologiczny*, *Instytut Filozoficzny*, *Muzeum Tatrzańskie* i wiele innych.

Aż oto wybiła wielka godzina wojny i odrodzenia politycznego Rzeczypospolitej. Nowe zadania stanęły przed Kasą, ogromnieznanych dotąd potrzeb i zagadnień.

Odpadły ograniczenia ustawowe, które krępowały działalność Kasy. Odtąd mogła ona sięgnąć do wszystkich ziem Rzeczypospolitej, co dawniej było możliwe drogą tajną jedynie.

Kasa uchyla z ustawy swej pozory dobroczynności. Bierze w swe ręce pracę wydawniczą, organizując dział druku, oraz ekspedycji wydawnictw własnych; rozszerza go potem na wydawnictwa innych instytucyj naukowych, których liczba stale się zwiększa, odciażając nasze organizacje naukowe od trosk administracyjnych. Udoskonalenie tego działu wymaga pozyskania drukarni naukowej, do czego Kasa zmierza oddawna, upatrując w realizacji tego projektu wielką korzyść dla nauki, pozbawionej w stolicy Państwa warsztatów drukarskich, przystosowanych do potrzeb naukowych.

Jednocześnie rozwija się organizacja domów wypoczynkowych dla pracowników naukowych — początkowo nad Świdrem, następnie w Zakopanem, oraz w Konstancinie.

W planach naszych leży utworzenie środowiska zbliżenia osobistego pracowników naukowych w stolicy, gdzie brak takiego ogniska dawał się uczuć powszechnie. Może nam się uda nowy lokal Kasy, w którym dziś Panów gościmy, zrobić miejscem częstszych spotkań świata umysłowego.

Komitet rozciąga swą opiekę nad szeregiem instytucyj, jak nad Fundacją Kórnicką, Fundacją Benzefa, projektowaną Fundacją Smogulecką. Przy Kasie znalazło oparcie Towarzystwo Ochrony Prawa Autorskiego, oraz Polska Komisja Międzynarodowej Współpracy Intelektualnej, Polskie Biuro Uniwersyteckie. Przez obie te instytucje, integralnie z Kasą związane, Kasa znajduje się w ścisłym kontakcie z Międzynarodowym Instytutem Współpracy Intelektualnej w Paryżu, jako organem wykonawczym Komisji Ligi Narodów oraz z Komisjami narodowymi kilkudziesięciu państw Europy, Ameryki Północnej i Południowej, Afryki południowej, z Azjatyckich — Japonji, wreszcie Australji. Tu organizuje się zjazdy międzynarodowe w sprawie porozumienia i wymiany sił naukowych, jak np. rozpoczęta od roku ubiegłego wymiana Polski ze Szwajcarją, tu układa się co-rocennie listę 20 najwybitniejszych dzieł polskich, ogłaszana staraniem Międzynarodowego Instytutu w Paryżu. Przygotowuje się odpowiedzi na liczne ankiety Instytutu paryskiego. Również polscy uczeni korzystają z pomocy Komisji, celem wejścia w porozumienie z światem naukowym najodleglejszych krajów. Wyniki osiągnięte należy uważać za bardzo pomyślne.

Poza temi nowemi zadaniami organizacyjnemi, Kasa podjęła inne jeszcze, nie mniej doniosłe — pogłębienia znajomości warunków pracy naukowej i potrzeb nauki polskiej.

Pierwszy materiał informacyjny zawiera »Wykaz Szkół Wyższych Rzeczypospolitej Polskiej«, który się niedawno ukazał w druku. Za nim idzie Wykaz instytucyj naukowych. Temuż celowi służą zjazdy naukowe, dające możność polskiemu światu naukowemu wypowiedzenia się o jego potrzebach, o żywotnych dlań sprawach organizacyjno - naukowych. Pogłębieniu tych zagadnień służy przedewszystkiem wydawnictwo rocznika »Nauka Polska«, które w 8 tomach, stanowiących owoc żmudnej pracy, zawiera materiał wagi niepośledniej.

Oto, Panie Prezydencie, szkicowy obraz życia instytucji, nad którą raczyłeś objąć protektorat.

Instytucja ta ma charakter swoisty. Nie jest Towarzystwem naukowym w zwykłym tego słowa rozumieniu. A jednak służyć, chce nauce, popierać ma wysiłki naukowe, ułatwiać je, organizować. Dla siebie potrzebuje bardzo mało. Wszystko, co zbiera, co otrzymuje od społeczeństwa — oddaje innym, czy to indywidualnym pracownikom naukowym, czy instytucjom.

Były lata u progu wielkiej wojny, że Kasa rozporządzała znacznym dochodem, którego źródła tkwiły częściowo w 122 zapisach, częściowo w źródłach nafty na Kaukazie. Zapisy uległy częściowej dewaluacji, dochody z nafty płynąć do nas przestały, mimo że rząd sowiecki nie odmówił do nich praw Kasie. Z ufnością czekamy na pomoc Rządu Polskiego w realizacji tego, co się nam należy.

Dziś nieraz dokuczają brak materjalny — ale nie my jedni go odczuwamy. To też lotu nie zniżamy. Przecież od mniejszego zaczynali poprzednicy nasi i nie zawiedli się w rachubie. Prawda, że powojenna ofiarność nie dorównywa tamtej z okresu niewoli. Jednak nie na zwątpieniu budowane są fundamenty naszej instytucji i praca jej twórców.

Wielki orędownik i przyjaciel Kasy, Stefan Żeromski, tak pisał na krótko przed swoim zgonem: »W nasze życie nowoczesne, bogate, nieokielznane, żywiołowe musi wejść ścisła nauka, jako regulator i kierownik. Ona to jedynie może nam dopomóc, abyśmy z miazgi bujnej, lecz złupionej przez najeźdźców, star-ganej przez złą uprawę, sponiewieranej przez jawną głupotę, skłóconej o byle co, lub nagim ugorem leżącej, mogli rozpocząć planowe budowanie nowej treści wewnętrznej, nowej szerokości i bujności ducha, świadomej, czysto narodowej, własnej, na najlepszych i niewątpliwych osnutej doświadczeniach i na dostojnych wzorach...

W wolnem Państwie Polskiem nauka nie może być wyżebrana, podpatrzona, przemycana, musi być polska. Nauka — to przezyste, wysokie jezioro w górach, niebiosa nieskończoności odbijające, musi być nasza, własna, ojczysta.

Posiadamy instytucję temu właśnie celowi służącą, założoną w mrokach niewoli przez ojców czcigodnych i przekazaną nam, którzy żyjemy w słońcu bezgranicznej złotej wolności.

Wspierajmy Kasę imienia Mianowskiego.

Chciałbym, aby to pozagrobowe wezwanie wielkiego Polaka głęboko zapadło w serca nasze.

Stoimy w służbie wielkiej idei — nauki i Polski. Kto idzie pod tem hasłem — idzie naprzód bez zwątpienia.

W dalszym ciągu zebrania p. Stanisław Noakowski wygłosił odczyt o znaczeniu sztuki w życiu i wpływie sztuki na kształtowanie się psychiki narodu.

Po posiedzeniu odbyło się zebranie towarzyskie uczestników posiedzenia, które również uświetnił Swą obecnością Pan Prezydent Rzeczypospolitej.

Komitet urządził wystawę cenniejszych wydawnictw i skromne przyjęcie dla uczestników zebrania.

KOMITET ZARZĄDZAJĄCY KASĄ IM. MIANOWSKIEGO

nie licząc posiedzeń komisyjnych, odbył w roku sprawozdawczym 13 posiedzeń, na których rozważono 117 referatów naukowych. Rozpatrzono 92 podania o zapomogi (uwzględniono z nich 61, odrzucono 31) oraz 182 referaty administracyjne; przyjęto do druku 22 prace naukowe.

Za laskawą pomoc w przygotowaniu referatów Komitet składa niniejszem gorące podziękowanie: p. p. Władysławowi Szumowskiemu, Franciszkowi Bujakowi, Stanisławowi Szoberowi, Edwardowi Warchałowskiemu, Kazimierzowi Żorawskiemu, Włodzimierzowi Antoniewiczowi i Waławowi Sierpińskiemu.

A. ZAPOMOGI PIENIĘŻNE.

Komitet wydał:

- a) na prace badawcze, na przygotowanie do druku wyniku badań, na pomoc osobistą, oraz na popieranie działalności towarzystw naukowych ca Zł. 43.000.—
- b) na nagrody „ „ 4.000.—

| | | | |
|------------------------------------|----|-----|-----------|
| c) na stypendja | ca | Zł. | 12.000.— |
| d) na druk wydawnictw | „ | „ | 138.000.— |
| e) na zapomogi w naturze | „ | „ | 50.000.— |

B. ZAPOMOGI W NATURZE.

a) Komitet przyznał różnym instytucjom naukowym i oświatowym około 450 tomów wydawnictw Kasy bezpłatnie.

Wydawnictwa Kasy ofiarowano między innymi:

- 1) Bibliotece Kancelarii Cywilnej Prezydenta Rzeczypospolitej Polskiej.
- 2) Bibliothèque Nationale w Paryżu.
- 3) Library of British Museum w Londynie.
- 4) Biblioteca Nazionale Centrale Wittorio Emanuele w Rzymie.
- 5) Polskiej Akademji Umiejętności w Krakowie.
- 6) Towarzystwu Naukowemu Warszawskiemu.
- 7) Towarzystwu Bibliotek Powszechnych w Warszawie.
- 8) Wolnej Wszechnicy Polskiej.
- 9) Polskiemu Komitetowi Organizacyjnemu Międzynarodowego Zjazdu botaników i fitogeografów roślin.
- 10) prof. Mac. Innes, Bristol University.
- 11) prof. Popovići w Bukareszcie.
- 12) p. Chr. Wakarelskiemu w Sofji.
- 13) prof. V. Schklovsky'emu w Leningradzie.
- 14) prof. W. Wernackiemu w Leningradzie i t. d.

Pragnąc ułatwić korzystanie z wydawnictw Kasy i wydawnictw, któremi Kasa zawiaduje, Komitet w wielu wypadkach obniżał ceny książek zamawianych do bibliotek naukowych i udzielał znacznych ulg oraz ustępstw na wydawnictwach Kasy instytucjom naukowym, oświatowym, pracownikom naukowym oraz młodzieży akademickiej, niejednokrotnie również popierając starania poszczególnych osób i instytucyj, co do uzyskania odpowiednich ulg od innych właścicieli wydawnictw.

Na tem miejscu Komitet wyraża gorące podziękowanie wszystkim tym instytucjom, które ofiarowały bezpłatnie swe wydawnictwa na cele naukowe.

b) Dom Kasy im. Mianowskiego pod Otwockiem, przeznaczony na miejsce pracy i wypoczynku dla uczonych polskich, prowadzony był przez Komitet na poziomie dotychczasowym.

W okresie sprawozdawczym z Domu Kasy korzystało około 100 osób.

Wśród gości Kasy znajdowali się przedstawiciele wszystkich miast uniwersyteckich R. P.

Wobec znacznej frekwencji gości i szczupłości lokalów w Domu Kasy im. Mianowskiego, Komitet postanowił poczynić starania w celu rozbudowy Domu oraz rozszerzenia posiadłości.

Lokal administrowany przez Kasę w willi p. S. Szobera w Zakopanem w okresie sprawozdawczym cieszył się zwykłą frekwencją gości.

c) Pozatem Komitet przyznał i przekazał tytułem stypendjum złoty zegarek, ofiarowany ku uczczeniu ś. p. Piotra Borkowskiego, przez wdowę po nim, p. Bolesławowi Januszewiczowi, studentowi Uniwersytetu Stefana Batorego w Wilnie, na ukończenie studjów medycznych.

Wartość 'ogólna przyznanych i wypłaconych w okresie sprawozdawczym zapomóg w naturze przewyższa sumę zł. 50.000.

C. NAGRODY.

Komitet wypłacił przyznane w r. ub. nagrody:

a) Z zakresu nauk humanistycznych:

1. nagrodę (w sumie zł. 600) imienia prof. Adolfa Pawińskiego— Stanisławowi Zakrzewskiemu, za dzieło p. t. »Bolesław Chrobry Wielki« Lwów—Warszawa—Kraków—Ossolineum (1925) str. 439.

b) Z zakresu nauk ścisłych:

2. nagrodę (w sumie zł. 1282) z zapisu Zenona Pileckiego— w połowie— Wojciechowi Świątosławskiemu, za dzieło p. t. »Chemja Fizyczna«, tom II. Statyka i Kinematyka Chemiczna, Warszawa, 1924, str. XV+432; w połowie— Władysławowi Szaferowi, za dzieło p. t. »Rośliny polskie, opisy i klucze do oznaczania wszystkich roślin naczyniowych w Polsce«,—Lwów, 1924, str. XXXII+736.

Nadto z funduszu Ministerstwa W. R. i O. P., przeznaczonego na cele nagrodowe Komitet przyznał i wypłacił następujące nagrody:

3. dr. Stanisławowi Zarembie, profesorowi Uniwersytetu Jagiellońskiego, przyznano nagrodę za ogólną działalność naukową w sumie zł. 2000.

4. dr. Stanisławowi Ciszewskiemu, za działalność naukową na polu etnologji słowiańskiej— w sumie zł. 500.

D. WYDAWNICTWA.

a) *Na wydawnictwa naukowe wydano około zł. 138,000.—*

W porównaniu z latami ubiegłymi suma ta wykazuje znaczny wzrost.

Mianowicie w roku 1926 wydano na wydawnictwa około zł. 86,000.—

„ „ 1927 „ „ „ „ „ 97,000.—

Na rok najbliższy prelininowano na te cele sumę jeszcze wyższą, wynoszącą około zł. 200,000.

Sporządzono remanenty szczegółowe wydawnictw i papieru drukowego. Wartość wydawnictw wynosi przeszło pół miliona zł.

Inwentarz własnych wydawnictw wzrósł w okresie sprawozdawczym o 20.970 egzemplarzy.

Projektowane jest urządzenie składów odbitek prac naukowych, co miałyby pewne znaczenie dla pracowników naukowych, gdyż odbitki były dotychczas niemal wyłącznie przedmiotem wymiany i nie były dostępne w handlu.

Prace nad urządzeniem w oficynie Pałacu Staszica własnej drukarni naukowej, pod kierunkiem p. inż. J. Kossakowskiego, w ścisłym porozumieniu z Prezesem Komitetu zarządzającego Kasą im. Mianowskiego, dobiegają końca.

Drukarnia będzie uruchomiona w 1929 r.

b) W roku sprawozdawczym ukończono druk następujących prac:

1. Sierpiński Wacław — »Zarys teorii mnogości«. Część druga. Topologia ogólna. Warszawa 1928, str. VIII + 232.

Treść: Rozdział I. Klasy, w których określone są zbiory otwarte. — Rozdział II. Klasy (H) Fréchet'a. — Rozdział III. Klasy (H), spełniające warunek przeliczalności. — Rozdział IV. Przestrzenie topologiczne z warunkiem przeliczalności. — Rozdział V. Klasy normalne. — Rozdział VI. Przestrzenie metryczne. — Rozdział VII. Przestrzenie metryczne, w których zbiory ograniczone są zwarte.

2. Kucharzewski Jan — »Od białego caratu do czerwonego«. Tom III. Lata przełomu. Romanow, Pugaczew czy Pestel. Warszawa 1928 r. Str. VII + 750 + 1 obraz.

Treść: Spowiedź Bakunina. Aleksander II. Pierwsze starcia. Nihilista. W przededniu. Nowa wiara. Czernyszewski i jego uczniowie. Do walki. Policja tajna przy robocie. Koniec wiosny. Spis nazwisk.

3. Nauka Polska Tom IX. Rocznik Kasy im. Mianowskiego. Warszawa 1928 r. Str. VIII + 349.

Treść: Zagadnienie twórczości naukowej, nap. S. Błachowski. W sprawie badania genezy i rozwoju twórczości naukowej: Materiały autobiograficzne: I. Mój »życiorys naukowy« przez A. B. D. — II. Życiorys II-gi, przez X. Y. — III Wspomnienia o drogach do pracy naukowej, przez J. Z. — Co zawdzięczamy w nauce ludom pierwotnym, nap. A. Maurizio. — Nauka w życiu rolniczym, nap. E. Malinowski. — Kronika: I. Nagrody za prace naukowe. II. Udział Rządu w popieraniu nauki i sztuki. III. Akty ustawodawcze, dotyczące nauki i sztuki oraz szkolnictwa wyższego, ogłoszone w Dzienniku Ustaw Rz. P. w czasie od 1.I 1918 do 1.IV 1928. — Skorowidz nazwisk. — Sprostowania. — Treść wydanych tomów »Nauki Polskiej«. — Wydawnictwa »Nauki Polskiej«.

4. Moszyński Kazimierz — »Polesie Wschodnie«. Materiały etnograficzne z wschodniej części b. powiatu mozyrskiego oraz powiatu rzeczyckiego. Warszawa 1928 r. Str. XV + 328 oraz 20 rysunków.

Spis rzeczy: Wstęp. Obraz fizjograficzny Polesia mozyrskiego i rzeczykiego. — Część I. Kultura materialna. — Rozdział I. Troska o żywność. — Rozdział II. Przygotowanie strawy. — Rozdział III. Przygotowanie narzędzi, sprzętu, odzieży i budynków. — Rozdział IV. Podróże i drogi. — Część II. Kultura duchowa i społeczna. — Rozdział I. Kultura i wiara. — Rozdział II. Zwyczaje i obrzędy. — Rozdział III. Gry i zabawy. — Rozdział IV. Sztuka. — Rozdział V. Literatura ustna.

5. Winid Walenty — »Kanał Bydgoski«. Warszawa 1928 r. Str. XXX + 307 1 mapa + XVII tablic.

Spis rzeczy: Rozdział I. Krajobraz Bydgosko-Nakielski. — Rozdział II. Droga wodna Wisła-Odra. — Rozdział III. Dzieje drogi wodnej Wisła-Odra. — Rozdział IV. Środki ruchu. — Rozdział V. Opis ruchu. — Rozdział VI. Statystyka ruchu na kanale Bydgoskim. — Rozdział VII. Czynniki rozwoju ruchu na kanale Bydgoskim. — Rozdział VIII. Wystarczalność wody na kanale Bydgoskim. — Rozdział IX. Wojna światowa, a kanał Bydgoski i nieco o znaczeniu dróg wodnych dla wojska i w latach wojny. — Rozdział X. Pierwsze lata ruchu na kanale Bydgoskim w państwie Polskim. — Rozdział XI. Znaczenie kanału Bydgoskiego.

6. Rakowiecki Tadeusz — »Drogi planet i komet«. Tom I. Warszawa 1928 r. Str. XI + 376 oraz 64 rys.

Spis rzeczy: Część Ia. O elipsie, hyperboli i paraboli. — Część Ib. Obliczanie elipsoidy ziemskiej. — Część IIa. Zagadnienie dwu ciał. — Część IIb. Obliczanie efermyd. — Część IIc. Poprawki na precesję, nutację, aberrację i paralaksę.

7. »Krajobrazy Roślinne Polski«, pod redakcją Zygmunta Wóycickiego. Zeszyt XIV, opracowany przez Konstantego Steckiego i Witolda Kuleszę. Warszawa 1928 r. Str. 32 + 10 tablic.

Treść: Roślinność Pomorza. — 1. Buki (*Fagus sylvatica* L.) w rezerwacie na Górze Zamkowej pod Kartuzami. — 2. Cisy (*Taxus baccata* L.) w Borach Tucholskich w rezerwacie nad jeziorem Mukrz, zwane »Cisami staropolskimi«. — 3. Mielek wiosenny (*Adonis vernalis* L.) na zboczach doliny Wisły pod Starogardem. — 4. Ostnica włosowata (*Stipa capillata* L.) na wale grodziska pod Starogardem. — 5. Wisienka stepowa (*Prunus fruticosa* Pall.) na zboczach parowu pod Chelmem. — 6. Brzoza karłowata (*Betula nana* L.) w rezerwacie na torfowisku w ziemi Chelmińskiej. — 7. Wrzosec bagienny (*Erica tetralix* L.) i Jałowiec karłowaty (*Juniperus nana* Willd.) na wrzosowisku Bielawskim pod Sławoszynem. — 8. Zarośla Woskownicy europejskiej (*Myrica gale* L.) na wrzosowisku Bielawskim od strony Mieroszyna. — 9. Zarośla Rokitnika zwyczajnego (*Hippophae rhamnoides* L.) na urwiskach Jastrzębiej Góry na wschód od Rozewia. — 10. Mikołajek nadmorski (*Eryngium maritimum* L.) i Turzycza piaszkowa (*Carex arenaria* L.) na wybrzeżu pomiędzy Puckiem a Rzucewem.

8. Noakowski Stanisław — »Zamki i Pałace Polskie«. Fantazje architektoniczne. Warszawa 1928 r. Str. 12 + 12 planszy kolorowych.

Spis rzeczy zawartych w tece: I T e k s t. Wstęp. — Wśród murów, wieżyc, komnat zamkowych i sal pałacowych. — Ruiny Zamku na Mazowszu. — Sala renesansowa na Wawelu z czasów Zygmunta Augusta. — Komnata Zygmunta III, na zamku Krakowskim. — Salonik polski rokoko. — Biblioteka pałacowa z czasów Stanisława Augusta. — Salon empirowy z czasów Księstwa Warszawskiego. II R y s u n k i (reprodukcje rysunków). 1) wiek XIV. Motyw z zamku Piastowskiego. — 2) wiek XVI. Sala renesansowa z czasów Zygmunta Augusta. — 3) wiek XVI. Komnata z arasami z doby renesansu. — 4) wiek XVII. Brama zamkowa z epoki Wazów. — 5) wiek XVII. Przysionek pałacu barokowego. — 6) wiek XVII. Fragment sali barokowej. — 7) wiek XVII. Sala pałacu magnackiego z czasów Sobieskiego. — 8) wiek XVIII. Sala balowa z epoki rokoka. — 9) wiek XVIII. Pałac rokokowy z czasów Augusta III. — 10) wiek XVIII. Biblioteka z czasów Stanisława Augusta. — 11) wiek XIX. Sala z czasów księstwa Warszawskiego. — 12) wiek XIX. Sala z czasów Królestwa Kongresowego.

9. Ta sama praca w języku francuskim. Str. 20 + 12 planszy.

10. Adamczewski Stanisław—»Oblicze poetyckie Bartłomieja Zimorowicza«. Warszawa 1928 r. Str. XV+218 oraz 1 portret.

Przegląd treści. Wstęp: Określenie zadania i ram pracy; przegląd dotychczasowych badań nad B. Zimorowiczem; układ i metoda rozprawy.—Część pierwsza, zasadnicza: wizerunek literacki autora sielanek nowych ruskich. — Część druga, uboczna: Roxolanki w świetle wyników części pierwszej rozprawy. Przypisy. Indeks.

11. Ciszewski Stanisław—»Prace etnologiczne«. Tom II. Str. 168 z portretem autora (odbito z początkiem 1929 roku).

Spis rzeczy: 1. Płacidła pierwotne. — 2. Darzenie płatami materji oraz gotowymi płaciami a słowo platiti. — 3. Bydło i zboże a majątek. — 4. Czeski.

12. Smoleński Wł. — »Co Polska traci skutkiem niedostatecznego uprawiania chemji i technologii chemicznej«, str. 28, (odbitka z Nauki Polskiej).

13. Bigo T. — »Związki publiczno-prawne w świetle ustawodawstwa polskiego« XII + 226.

Spis rzeczy: Część ogólna. Rozdział I. Dualizm prawa. — Rozdział II. Osoba prawna. — Część szczególna. Rozdział III. Istota związku publiczno-prawnego. — Rozdział IV. Typy związków publiczno-prawnych. — Rozdział V. Decentralizacja administracji. — Rozdział VI. Stanowisko związków publiczno-prawnych w systemach decentralistycznych. — Rozdział VII. Stanowisko związków publiczno-prawnych w polskim systemie decentralizacji. — Rozdział VIII. Uwagi końcowe. Wykaz literatury.

14. Kuśmierski S. — »Konstrukcje wyrobów drewnianych«, cz. I. O nazwach złączy, str. I — IV + 56.

Spis rzeczy: Część I. O nazwach złączy. Tablice poglądowe złączy stolarskich. O zastosowaniu i warunkach wykonawczych złączy.

15. »Themis Polska«, pismo poświęcone nauce prawa. Ser. III, tom III, str. II + 246.

Spis rzeczy: Niniejszy tom zawiera wyłącznie referaty na II Zjazd Prawników Polskich w Warszawie. (29 wrzesień — 2 październik 1929).

»Rola romantyzmu w prawie« refer. W. L. Jaworskiego. — »O koncepcji podstawowej dla kodyfikacji praw rzeczowych na nieruchomościach« referat F. Zolla. »O zagadnieniu międzynarodowego ujednostajnienia prawa o zobowiązaniach« referat J. Koschembahr-Lyskowski, koreferat R. Longchamps de Berier. — »Czy należy utworzyć Radę Stanu R. P. i jak ją zorganizować?« referat J. Kopczyńskiego i J. J. Litauera. — »O prawach mniejszości w spółkach akcyjnych« referat B. Hełczyńskiego, koreferat X. Janne. — »Udział czynnika obywatelskiego w administracji państwowej« referat B. Wasutyńskiego, koreferat K. Windakiewicza. — »Zakres zbierania dowodów w II instancji« referat J. Jamontta. — »Czy zaleca się szczególne postępowanie przy uchwalaniu w ciałach ustawodawczych kodeksów cywilnego i karnego« referat S. Posnera, koreferat A. Wereszczyńskiego. — »Sprawa rozbudowy sądownictwa administracyjnego w Polsce« referat M. Waśkowskiego, I koreferat T. Hilarowicza, II koreferat J. S. Langroda. — »Zagadnienie spędzenia płodu w ustawodawstwie nowoczesnem« referat S. Glasera.

16. Sierpiński W. — Zarys teorii mnogości, cz. I, podtytuł: liczby pozaskończone, wyd. 3-cie, str. I — VIII + 226.

Treść. A. Ogólna teoria mnogości. Rozdział I. Algebra zbiorów. — Rozdział II. Moce zbiorów i liczby kardynalne. — Rozdział III. Zbiory przeliczalne. — Rozdział IV. Mnogości mocy continuum. — Rozdział V. Porównywanie mocy zbiorów. — Rozdział VI. Pewnik wyboru i jego zastosowania. — B. Teoria mnogości uporządkowanych. Rozdział VII. Typy porządkowe. — Rozdział VIII. Działania na typach porządkowych. — Rozdział IX. Zbiory dobrze uporządkowane. — Rozdział X. Arytmetyka liczb porządkowych. — Rozdział XI. Klasy liczbowe i alefy. — Rozdział XII. Twierdzenie Zermelo i jego zastosowania.

17. Poradnik dla samouków, plan i metoda opracowania (informacje dla współpracowników nowego wydania poradnika dla samouków), str. XII + 49.

c) Wydawnictwa Kasy im. Mianowskiego rozpoczęte w 1928 r.

1. Titchener E. B. — »Psychologja« w tłumaczeniu A. Chojeckiego.

2. »Roczniki Komisji Historycznej Towarzystwa Naukowego Warszawskiego« — pod redakcją J. Siemieńskiego, tomu I, zes. 2. Karwasieńska J. — »Archiwa Skarbowe Koronne i Obojga Narodów«, str. 40.

3. Wąsik W. — Sebastjan Petrycy z Pilzna i epoka, zes. 2 (od str. 241), str. 219 + 1 mapa.

4. »Nauka Polska«, t. X., str. XXXII + 672.

Z cyklu »Krajobrazów roślinnych Polski«, wydawanych pod redakcją Zygmunta Wóycickiego:

5. Zeszyt XV poświęcony Tatrom (roślinność polan i hal).

6. » XVI » » (roślinność krain Kosówki).

*d) Wydawnictwa ogłoszone drukiem w 1928 roku
z częściowej zapomogi Kasy.*

1. Wiadomości numizmatyczno-archeologiczne, tom X, rocznik 1926, organ Towarzystwa Numizmatycznego w Krakowie.

2. Księga pamiątkowa ku czci Stanisława Staszica, wydawana staraniem Lubelskiego Komitetu Obchodu setnej rocznicy zgonu Stanisława Staszica, str. 827 in 4-to.

3. Ruch Prawniczy, Ekonomiczny i Socjologiczny, Rocznik VIII, Organ Wydziału Prawno-Ekonomicznego Uniwersytetu Poznańskiego, poświęcony nauce i życiu prawnemu i gospodarczemu Rzeczypospolitej Polskiej.

4. Pamiętnik literacki, rocznik XXV; organ Towarzystwa Literackiego im. Adama Mickiewicza we Lwowie.

5. Kalendarz astronomiczny na rok 1929 (Towarzystwa Miłośników Astronomji w Warszawie) str. 96.

6. Prace matematyczno-fizyczne, wydawane pod redakcją prof. Dicksteina, tom XXXVI.

7. Przegląd filozoficzny, organ Warszawskiego Towarzystwa Filozoficznego, rocznik 30, (1927 r.) zeszyt IV i rocznik 31 (1928 r.) zeszyty I—II, III i IV.

8. Rocznik prawniczy wileński; organ wydziału prawa i nauk społecznych Uniwersytetu Stefana Batorego w Wilnie oraz Towarzystwa prawniczego im. Daniłowicza, tom II.

9. Prace filologiczne wydawane przez J. Baudouina de Courtenay, A. A. Kryńskiego, Z. Lempickiego, W. Porzezińskiego, S. Słońskiego i S. Szobera, tom XIII, str. 8 + 630. (odbito z początkiem 1929 roku).

10. Przegląd archeologiczny, organ Polskiego Towarzystwa Prehistorycznego w Poznaniu, tom IV, zeszyt 1, rocznik 10, 1928; str. 108 in 4-to.

11. Pamiętnik I-go zjazdu anatomiczno-zoologicznego w Warszawie.

*e) Pozatem przyznano zapomogi na druk
wydawnictw następujących:*

1. Muzeum Tatrzańskiemu im. T. Chałubińskiego w Zakopanem na wydanie T. E. Modelskiego »Spory o południowe granice diecezji krakowskiej od strony Spisza (wiek XIII — XVIII)«.

2. Redakcji »Czasopisma prawniczego i ekonomicznego«, (organ Wydziału Prawnego Uniwersytetu Jagiellońskiego) na wydanie rocznika XXV tego czasopisma.

E. PRACE ORGANIZACYJNO-NAUKOWE.

I. Działu Naukowego Biura Kasy.

Uwagi ogólne.

Istniejący od roku 1916 Dział Naukowy Biura Kasy ma na celu przygotowywanie dla Komitetu Kasy materiałów i wniosków, dotyczących teorii i praktyki życia nauki w związku z uchwalonem przez Komitet (dn. 29.XI.1916) wprowadzeniem reformy w metodach działania instytucji (porówn. pierwsze sprawozdanie z Działu Naukowego Biura Kasy. t. III »Nauki Polskiej« str. 239).

Organami tego działu pracy są:

A. Perjodyczne zjazdy naukowe, poświęcone sprawom organizacji i potrzeb nauki;

B. Wydawnictwo »Nauka Polska«, poświęcone sprawom organizacji i potrzeb nauki;

C. Wydawnictwo »Poradnik dla Samouków«, przedstawiające całkowity obraz dzisiejszego stadium rozwoju nauk, ich metod, kierunków i zagadnień wraz z literaturą przedmiotu, informacjami o tych materiałach i środkach rozumowych i technicznych, za których pomocą tworzy się nowoczesna wiedza, oraz wskazówkami dla studujących;

D. Koło Naukoznawcze, gromadzące grono miłośników naukoznawstwa na perjodycznych konferencjach, na których wygłaszane są referaty oraz przeprowadzana dyskusja na temat zagadnień z dziedziny psychologii twórczości, socjologii i organizacji nauki;

E. Zbiory Działu Naukowego: biblioteka prac dotyczących naukoznawstwa i organizacji nauki i archiwum z wszelkimi danymi informacyjnymi, dotyczącymi życia nauki.

W roku sprawozdawczym Dział Naukowy

a) przygotował do druku i wydrukował t. IX »Nauki Polskiej« (ob. str. 12).

b) przeprowadził ankietę o potrzebach nauki polskiej, i rezultaty tej ankiety ogłosił w X t. »Nauki Polskiej«.

c) przeprowadził ankietę o potrzebach sztuki polskiej, lecz z powodu nieuzyskania dostatecznego materiału, wyników ankiety nie opublikował.

d) prowadził pracę zbierania materiałów, dotyczących *poloników* zagranicą.

e) prowadził w dalszym ciągu prace nad zbieraniem materiałów informacyjnych o instytucjach i towarzystwach naukowych w Polsce (do suplementu do VII tomu »Nauki Polskiej«).

f) prowadził w dalszym ciągu prace nad trzecim tomem Poradnika dla Samouków, który przygotował do druku.

g) przygotowywał w dalszym ciągu tomy zoologiczny i geologiczny Poradnika. W związku z tem zorganizowano dwudniową konferencję współpracowników tomu zoologicznego oraz cztery konferencje współpracowników tomu geologicznego.

W zakresie pracy nad zorganizowaniem placówki poświęconej naukoznawstwu Dział Naukowy w roku sprawozdawczym zainicjował zawiązanie Koła Naukoznawczego, które odbyło w r. 1928 dwa posiedzenia referatowe z dyskusją w szerszym gronie na tematy: »Socjologja nauki Maxa Schellera« i »Twórczość badacza teoretycznego a twórczość działacza praktycznego«, oraz kilka posiedzeń w gronie ściślejszem, poświęconych dyskusji nad pracami bieżącymi Działu.

II. Inne prace organizacyjno - wydawnicze.

1) Komitet postanowił kontynuować wydawnictwo księgi informacyjnej o wyższych uczelniach w Polsce oraz związanych z niemi zakładach naukowych z podaniem ich rozwoju historycznego oraz stanu obecnego.

Książka wydana po raz pierwszy w 1927 r. z tekstami polskim i francuskim, zawierała przepisy ogólne, obowiązujące w szkołach akademickich, a także spis nazwisk profesorów i wykładowców.

Nakład książki jest na wyczerpaniu.

Z uwagi na charakter wydawnictwa postanowiono w najbliższym czasie przystąpić do następnego wydania tej książki.

Prace redakcyjne nad zgromadzeniem materiałów uzupełniających do nowego wydania są w toku i druk książki rozpocznie się w 1929 roku.

2) »Zasady Fizyki« A. Witkowskiego

Komitet redakcyjny nowego (piątego) wydania »Zasad Fizyki« w składzie: pp. Waław Dziewulski, Józef Patkowski, Jan Weysenhoff i Waław Staszewski przygotował do druku tom I.

Druk tomu I ukończono z początkiem 1929 roku.

Druk dwu następnych tomów postanowiono prowadzić w przyspieszonym tempie.

3) Wydanie sejmowe dzieł wszystkich Adama Mickiewicza.

Komitet Kasy podjął na życzenie Ministerstwa Wyznań Religijnych i Oświecenia Publicznego z początkiem 1929 roku opiekę nad tem wydawnictwem.

Komitet redakcyjny stanowią p. p. Artur Górski, Stanisław Pigoń, W. Bruchnalski, oraz Prezes Kasy im. Mianowskiego p. K. Lutostański, delegat Kasy p. Józef Ujejski, delegat Ministerstwa W. R. i O. P. p. W. Przybyłowicz; sekretarzem Komitetu jest p. Leon Płoszewski.

III. W zakresie wewnętrznej organizacji:

1) Komitet kontynuował prace rozpoczęte w roku ubiegłym, nad rewizją regulaminów, które wymagają przystosowania do nowych warunków działalności Kasy.

2) Przygotowano pełny katalog biblioteki archiwalnej, wydawnictw przez Kasę subwencjonowanych, oraz uporządkowano inwentarz książek.

3) Powołano komitet redakcyjny do opracowania monografji o Kasie, dziejach jej powstania i działalności.

Ponieważ dotychczas zgromadzone materiały okazały się niewystarczające, zaszła potrzeba przeprowadzenia uzupełniających studjów archiwalnych.

4) Wobec tego, że do listopada 1928 r., a więc na 5 miesięcy przed otwarciem Powszechnej Wystawy Krajowej w Poznaniu, nie zorganizowano jeszcze działu społecznych instytucyj naukowych,

Komitet Kasy podjął inicjatywę zobrazowania na Wystawie rozwoju w Polsce głównych gałęzi nauk — ze szczególnem uwzględnieniem ostatniego dziesięciolecia oraz rozwoju życia instytucyj naukowych.

Prowadzone z przedstawicielstwem Zarządu Wystawy pertraktacje nie dały pomyślnych wyników, gdyż Komitet nie mógł w braku odpowiednich funduszków podjąć się budowy osobnego pawilonu; z drugiej strony nie można było zgodzić się na zaofiarowane działowi nauki miejsce wśród społecznych instytucyj nie-naukowych.

Dopiero pod koniec roku sprawozdawczego, dzięki przychylnemu stanowisku prof. T. Pruszkowskiego, Kasa uzyskała do swego rozporządzenia w Pałacu Sztuki 8 sal parterowych.

Celem zorganizowania Wystawy utworzona została specjalna Komisja, złożona z Prezesa Komitetu, K. Lutostańskiego, oraz pp. St. Michalskiego i W. Przybyłowicza. Na kierownika prac powołano p. J. Żabińskiego.

5) Komitet prowadził administrację wydawnictw własnych, a nadto wydawnictw naukowych Komitetu Ekonomicznego Ministrów, Ministerstwa W. R. i Oświecenia Publicznego, Państwowego Instytutu Geologicznego, Państwowego Muzeum Zoologicznego, Państwowego Instytutu Meteorologicznego, Polskiego Towarzystwa Botanicznego, Polskiego Towarzystwa Chemicznego, Instytutu Biologii Doświadczalnej im. M. Nenckiego, Instytutu do badania ziem wschodnich, Instytutu Naukowej Organizacji, Polskiego Towarzystwa Geograficznego, Towarzystwa Miłośników Astronomji, Towarzystwa Przyjaciół Nauk w Wilnie, Warszawskiego Instytutu Filozoficznego, Pracowni Mineralogicznej i inn.

6) Prowadzono wymianę wydawnictw z szeregiem instytucyj naukowych. Biblioteka Kasy wzrosła o 320 tomów.

7) Komitet roztaczał redakcyjno-wydawniczą opiekę nad wydawnictwami naukowemi, ukazującemi się z zasilku Ministerstwa Wyznań Religijnych i Oświecenia Publicznego.

8) Komitet ukończył przystosowanie do celów Kasy znajdujących się w jego rozporządzeniu lokalów w Pałacu Staszica, dzięki czemu biura mają obecnie lepsze, niż dotychczas, pomieszczenie.

Jednak rozwój instytucji w ostatnich latach postawił Kasę wobec konieczności ponownego znacznego rozszerzenia pomieszczeń.

Obecnie składy na książki i papier okazują się za ciasne; również lokal na drukarnię jest za szczupły i w najbliższych latach trzeba będzie przedsięwziąć kroki celem budowy nowych na te cele pomieszczeń.

IV. Udział w organizacjach pokrewnych.

1) Komitet brał stały czynny udział w kierownictwie Polskiej Komisji Międzynarodowej Współpracy Umysłowej oraz Polskiego Biura Uniwersyteckiego i udzielał tym instytucjom pomocy finansowej.

Dwaj delegaci Kasy wchodzili do Zarządu Polskiej Komisji Współpracy Umysłowej, jeden z nich, K. Lutostański, pełnił obowiązki Prezesa Komisji, dwaj inni, C. Białobrzeski oraz W. Baehr, byli Członkami Komisji. Komisja miała siedzibę w lokalu Kasy i korzystała z jej biurowej organizacji.

2) Komitet brał udział w Zarządach, względnie w Kuratorjach fundacji na cele naukowe, a mianowicie:

a) W Kuratorjum Fundacji »Zakładów Kórnickich« Kasa przez dwóch delegatów brała udział, zastrzeżony jej Ustawą z dn. 30 lipca 1925 roku.

Delegatami byli: K. Lutostański oraz Wł. Szafer. Pierwszy z nich pełnił obowiązki Przewodniczącego Komisji Rewizyjnej Fundacji.

b) W Zarządzie Fundacji Benzefa w charakterze Sekretarza Generalnego brał udział K. Lutostański; drugim delegatem Kasy był W. Porzeziński.

Fundacja miała siedzibę w lokalu Kasy, oraz korzystała także z jej biurowej organizacji.

c) W Radzie Instytutu Radowego im. Marji Skłodowskiej-Curie zasiadał Franciszek Czubański jako delegat Kasy.

3) Komitet udzielał opinii władzom rządowym i samorządowym oraz instytucjom zagranicznym w sprawach związanych z organizacją nauki. Przedstawiał wnioski w ogólnych sprawach naukowo finansowych oraz wnioski o poparcie poszczególnych pracowników naukowych i o wyróżnienie zasłużonych działaczy;

4) Delegaci Kasy brali udział w szeregu zjazdów naukowych i konferencyj, w sądach konkursowych, obchodach i t. p.

F. ZARZĄD MAJĄTKOWY.

Bilans rachunkowy Kasy im. Mianowskiego zamyka się sumą 1.582.174.40 złotych wobec 730.919.53 w 1927 r.

Dochody wynosiły ogółem zł. 754.932.68 wobec 270.893 w 1927.

Wydatki wynosiły ogółem zł. 637.685.15 wobec 286.686 w 1927.

W okresie sprawozdawczym kilkadziesiąt Sejmików, Magistratów i Gmin po raz pierwszy przyznało Kasie subwencje, nieraz z bardzo skromnych budżetów.

Komitet ceni sobie wysoko pomoc Gmin, Wydziałów Powiatowych i Magistratów i pozwala sobie wyrazić nadzieję, że i nadal Samorządy nie poskąpią w miarę możliwości środków na cele naukowe bez względu na wysokość swych budżetów. Nawet w najniższym powinna się znaleźć pozycja na naukę polską, bo naród, któryby nie dbał o naukę zamierzałby w swym rozwoju.

Najwydatniejszą pomoc otrzymywała Kasa od Skarbu Państwa, dzięki czemu, pomimo przerwy w napływie dochodów ze źródeł naftowych, mogła Kasa spełniać znaczną część swych zadań.

Komitet składa gorące podziękowanie za stosunek życzliwej opieki i zrozumienia potrzeb Kasy Panu Prezydentowi Rzeczypospolitej, jako Protektorowi Instytucji oraz Panu Premierowi i P. Ministrowi Wyznań Religijnych i Oświecenia Publicznego.

Również serdeczną wdzięczność zachowuje Komitet dla wszystkich ofiarodawców, przyjaciół i współpracowników, Członków Korespondentów Kasy, którzy swą pomocą, radą lub majątkiem przyczynili się do pomyślnego rozwoju instytucji, wreszcie dla prasy, która krzewi ideję popierania nauki.

Wiadomości o zapisach.

1. Zygmunt Kusociński, b. ordynator Szpitala Dzieciątka Jezus i b. lekarz Kasy Chorych m. st. Warszawy, testamentem własnoręcznym z dn. 26.VII 1925 roku przekazał Kasie cały swój majątek, z przeznaczeniem na utworzenie funduszu wieczystego imienia dra Z. K. na wydawnictwo dzieł naukowych lekarskich, przyrodniczych, a w braku tych dzieł — innych.

Kasa wyjednała zatwierdzenie zapisu przez władze i wszczęła jego realizację.

Odpowiednie ustępy testamentu brzmią:

»Majątek mój składa się:

1. Z sumy hipotecznej 4.500 rb. Młynarska 47 hyp. 310611 i z sumy hipotecznej 4.000 rb. Ząbkowska 48 hyp. 1 — razem wartość wraz z procentami obecnie przeszło 8.000 zł.

2. Z akcji i papierów procentowych w Banku Dyskontowym w Warszawie (7.000 — 8.000 zł.).

3. Z gotówki na rachunku bieżącym w Banku Handlowym w Warszawie (8.500 zł.).

4. Z kolonji »Placówka« w Ożarowie 5 morgów ziemi, w tem 2 morgi ogrodu owocowego (24.000 zł.).«

»Ma być utworzony z mojego kapitału fundusz wieczysty imienia d-ra Z. K. (Zygmunta Kusocińskiego) i tylko procenty obracane być winny na wydawnictwo. Na książkach wydanych z tego funduszu powinno być zaznaczone — wydane z funduszu imienia d-ra Z. K.«

2. Darowizna p. n. fundusz im. *Ma le w s k i c h*: Kasa otrzymała 27 października 1928 roku sumę nominalną zł. 75.100 w listach zastawnych Towarzystwa Kredytowego m. Warszawy. Z darowizny tej, obciążonej dożywociem, ulokowanej w depozycie Towarzystwa Kredytowego m. Warszawy, utworzony będzie fundusz na cele przewidziane w statucie Kasy z szczególnym uwzględnieniem pomocy na badania nad językiem polskim i na wydawanie prac z tej dziedziny.

3. Zmarły w dn. 17 lutego 1922 roku ksiądz *J a n W r ó b l e w s k i* testamentem własnoręcznym zapisał na rzecz Kasy im. Mianowskiego legat w sumie rb. 5.000 w $4\frac{1}{2}\%$ listach zastawnych Towarzystwa Kredytowego Ziemińskiego.

Po zatwierdzeniu zapisu przez władze Komitet przyjął tytułem powyższego zapisu fundusz bez charakteru wieczystego:

- 1) 3.080 zł. w $4\frac{1}{2}\%$ listach zastawnych Towarzystwa Kredytowego Ziemińskiego oraz
- 2) gotowizną 47,90 zł.;

4. Fundusz wieczysty nagrodowy imienia ś. p. *K a r o l a W i t t e n b e r g a* powiększony został w roku 1928 przez p. R. *W i t t e n b e r g o w ą* o 1.000 zł.

5. Fundusz wieczysty nagrodowy im. *L e o n a G a l l e g o* powiększony został w roku ubiegłym przez p. *C e l i n ę G a l l o w ą* i rodzinę p. *H. G a l l e g o* o sumę zł. 300 w gotówce.

Wartość funduszu tego w porównaniu z rokiem ubiegłym wzrosła o zł. 3.393,30.

6. Wartość wieczystych funduszy nagrodowych wzrosła w ciągu roku o sumę zł. 5.870,10 głównie dzięki powiększeniu kapitałów przez rodziny fundatorów.

7. Wartość funduszy wieczystych na cele ogólne w porównaniu z rokiem ubiegłym zmalała o sumę zł. 2.593,18 wskutek spadku wartości papierów wartościow. w jakich fundusze były ulokowane.

8. Fundusz wieczysty zapomogowy z przeznaczeniem specjalnem na wydawnictwa, prace i badania naukowe z zapisu *K. z G ó r s k i c h C o r o n e l l i* powiększył się o sumę 2.878,33 zł.

9. Również wzrosły (o sumę zł. 8.696,98) fundusze stypendjalne, któremi zarządza Kasa; mianowicie powiększyły się kapitały z zapisu ś. p. *S a c h s a*, wskutek dopełnienia przez p. *H e n r y k a*

Sachsa, o sumę zł. 3.708,45 (2.000 zł. — 8^o/_o Obligacje złotowe Banku Gospodarstwa Krajowego, wartości 3.200 zł.) i z zapisu W. i M. Sawickich — o sumę zł. 4.260,06.

Inne fundusze dały nieznaczne powiększenie wskutek podniesienia się wartości papierów procentowych, w jakich je Komitet ulokował.

10. Wartość funduszków bez charakteru wieczystego wykazuje zmianę w porównaniu z r. ub. b. nieznaczną, mianowicie powiększenie o sumę zł. 433,73.

11. Fundusze pod dożywociem lub zastrzeżeniem wzrosły o sumę 41.859 zł. wskutek przyjęcia darowizny imienia Malewskich (p. wyż. p. 2).

12. Podobnie jak w latach ubiegłych Komitet prowadził starania o zwrot majątku Kasy z Rosji w Ministerstwie Spraw Zagranicznych, nadto w Londynie i Moskwie z okazji pobytu tam jednego z członków Komitetu.

13. Budowa lokalów w Pałacu Staszica.

Na przystosowanie lokalów do potrzeb Kasy wydano w roku sprawozdawczym zł. 32.323,62.

Suma ta obejmuje wydatki na remont pomieszczeń Biura Komitetu (na I-em piętrze), na przebudowę lokalu przeznaczonego na drukarnię, a suteryn — na skład papieru oraz remont lokalów dla służby. Już z początkiem 1928 roku Komitet mógł zlikwidować najem pomieszczeń dodatkowych, które dotąd stale musiał rozporządzać, poza obrębem głównego lokalu Kasy w Pałacu Staszica, na przechowanie papieru drukowego.

Komitet, dając obraz gospodarki pieniężnej i ważniejszych zmian majątkowych, poczuwa się do obowiązku z uznaniem podnieść zasługi Honorowych Radców Prawnych Kasy pp. Mecenasa H. Konica i Mecenas C. Ponikowskiego, którzy udzielali Kasie opinij i porad bezinteresownych w zawilych częstokroć sprawach majątkowych.

WYKAZ SZCZEGÓŁOWY POMOCY ORAZ NAGRÓD UDZIELONYCH W ROKU 1928

(WEDŁUG DZIAŁÓW WIEDZY).

| | |
|--|--|
| <p>A₁ Na instytuty, pracownie i towarzystwa naukowe. A₂ Na badania, studia i pomoce naukowe. B₁ Na wydawnictwa w przygotowaniu.</p> | <p>B₂ Na druk prac i czasopism naukowych. C₁ Zapomogi osobiste i nagrody. C₂ Stypendja.</p> |
|--|--|

1. *Matematyka.*

| | | |
|--|-----|-----------|
| A ₂ Leśniewskiemu Stanisławowi na koszty tłumaczenia na język niemiecki pracy p. t. »Grundzüge eines neuen System der Grundlagen der Mathematik« | Zł. | 250.— |
| B ₂ Na wydanie pracy Waclawa Sierpińskiego p. t. »Zarys teorii mnogości«, cz. II »Topologja ogólna« | „ | 4,012.95 |
| B ₂ Redakcji »Prac matematyczno-fizycznych« na druk tomu XXXV | „ | 500.— |
| B ₂ Na 3-cie wydanie dzieła Sierpińskiego Waclawa p. t. »Zarys teorii mnogości«, cz. I »Liczby pozaskończone« | „ | 9,253.90 |
| C ₁ Kwietniewskiemu Stefanowi na pracę »O postulatach konstrukcyjnych geometrii Euklidesowskiej« | „ | 900.— |
| C ₁ Banachowi Stefanowi, pożyczka | „ | 500.— |
| C ₁ Zarembie Stanisławowi nagroda za ogólną działalność naukową | „ | 2,000.— |
| C ₂ Związkowi Kół matematycznych, fizycznych i astronomicznych Polskiej Młodzieży Akademickiej, na częściowe pokrycie kosztów wydania pracy Antoniego Przeborskiego p. t. »Rachunek warjacyjny« | „ | 400.— |
| | | 17,816.85 |

2. *Fizyka.*

| | | |
|--|-----|----------------|
| A ₂ Wertensteinowi Ludwikowi na badania radjologiczne | Zł. | 750.— |
| A ₂ Lachsowi Hilaremu na badania doświadczalne w dziedzinie elektrochemji (potencjału elektrokinyetycznego) | „ | 700.— |
| B ₂ Na 5-te wydanie »Zasad Fizyki« A. Witkowskiego | „ | 5,000.— |
| | | <u>6,450.—</u> |

3. *Astronomja.*

| | | |
|---|-----|-----------------|
| A ₂ Kamińskiemu Michałowi na prace naukowe nad kometa ą Wolfa | Zł. | 390.— |
| B ₂ Na wydanie książki Rakowieckiego Tadeusza p. t. »Drogi planet i komet« | „ | 8,293.07 |
| | | <u>8,683.07</u> |

4. *Chemja.*

| | | |
|---|-----|--------------|
| A ₂ Holyńskiemu Stanisławowi, na pracę naukową w zakresie chemji koloidalnej, pożyczka | Zł. | 250.— |
| C ₁ Świętosławskiemu Wojciechowi nagroda*) imienia Z. Pileckiego (za okres 1924 — 1926) za pracę p. t. »Chemja fizyczna« t. II »Statyka i kinematyka chemiczna«, ogłoszoną w Warszawie w 1924 r. | „ | 641.— |
| | | <u>891.—</u> |

5. *Mineralogja.*

| | | |
|--|-----|--------------|
| A ₂ Iwańskiemu Józefowi Eugenjuszowi na studia mineralogiczno-petrograficzne nad utworami wapiennymi polskich skał tatrzańskich | Zł. | 250.— |
| | | <u>250.—</u> |

6. *Geologja.*

| | | |
|--|-----|----------------|
| B ₂ Na wydanie »Przewodnika geologicznego po Warszawie i okolicy«, z mapą geologiczną, opracowanego przez J. Lewińskiego oraz A. Luniewskiego, St. Małkowskiego i J. Samsonowicza | Zł. | 2,424.— |
| | | <u>2,424.—</u> |

*) Nagrodę tę p. W. Świętosławski przeznaczył na stypendjum akademickie.

7. *Geografja.*

| | | |
|---|-----|-----------------|
| B ₂ Na wydanie pracy Winida Walentego p. t. »Kanał Bydgoski« | Zł. | 2,450.85 |
| | | <u>2,450.85</u> |

8. *Botanika.*

| | | |
|---|-----|--------------|
| A ₂ Na prace przygotowawcze do wydania dalszych zeszytów cyklu »Krajobrazy roślinne Polski« Wiczyńskiemu Tadeuszowi | Zł. | 300.— |
| B ₂ Na wydanie tomu VII »Poradnika dla Samouków« (Botanika) i broszury p. t. »Plan i metoda opracowania« (p. dz. 21, różne) oraz na koszty przygotowania do druku tomu VIII tego wydawnictwa (Botanika) i tomu poświęconego naukom zoologicznym, łącznie | „ | 10,906.72 |
| B ₂ Na wydanie cyklu p. t. »Krajobrazy roślinne Polski« pod redakcją Wóycickiego Zygmunta, zeszytu XIII i XIV | „ | 4,178.90 |
| C ₁ Szaferowi Władysławowi nagroda imienia Z. Pileckiego (za okres 1924 — 1926) za pracę p. t. »Rośliny polskie«, opisy i klucze do oznaczania wszystkich roślin naczyniowych w Polsce, wydaną we Lwowie w 1924 r. | „ | <u>641.—</u> |
| | | 16,026.62 |

9. *Zoologja.*

| | | |
|--|-----|--------------|
| B ₁ Na wydanie »Poradnika dla Samouków« (tomu poświęconego naukom zoologicznym) p. wyż. dz. 8 | | |
| C ₁ Domaniewskiemu Januszowi z tytułu umorzenia pożyczki z 1926 r. | Zł. | 300.— |
| C ₁ Jarockiemu Jerzemu | „ | <u>400.—</u> |
| | | 700.— |

10. *Medycyna.*

| | | |
|---|-----|--------------|
| A ₂ Konopackiemu Mieczysławowi na badania w zakresie histologii mózgu | Zł. | 450.— |
| B ₂ Towarzystwu Anatomiczno-Zoologicznemu zapomoga dodatkowa na pokrycie kosztów wydania »Pamiętnika I Zjazdu Anatomów i Zoologów w Warszawie« | „ | <u>300.—</u> |
| | | 750.— |

11. *Antropologja i etnografja.*

| | | | |
|----------------|---|-----|-----------------|
| A ₂ | Chętnikowi Adamowi na prace naukowe . . . | Zł. | 300.— |
| A ₂ | Stołyhwowej Eugenji na opracowanie materiału kostnego z wykopaliska w Oksywiu na Pomorzu | „ | 300.— |
| A ₂ | Stołyhwie Kazimierzowi na prace naukowe . | „ | 500.— |
| B ₁ | Ciszewskiemu Stanisławowi na rachunek ho- norarjum za tom III »Prac etnologicznych« . . | „ | 300.— |
| B ₂ | Na wydanie pracy Ciszewskiego Stanisława p. t. »Prace etnologiczne«, t. II | „ | 4,386.42 |
| B ₂ | Na wydanie pracy Moszyńskiego Kazimierza p. t. »Polesie wschodnie« | „ | 4,579.73 |
| C ₁ | Ciszewskiemu Stanisławowi nagroda za dzia- łalność na polu etnologji | „ | 500.— |
| | | | <hr/> 10,866.15 |

12. *Psychologja.*

| | | | |
|----------------|---|-----|---------------|
| B ₂ | Na wydanie »Podręcznika psychologji« Titchenera w przekładzie Chojeckiego Artura | Zł. | 3,113.— |
| | | | <hr/> 3,113.— |

13. *Historja i archeologja.*

| | | | |
|----------------|---|-----|-----------------|
| A ₂ | Wachowskiemu Kazimierzowi na opracowanie mo- nografji dotyczącej stosunków Danji, Norwegji i Polski w wiekach X i XI | Zł. | 450.— |
| A ₂ | Sawickiemu Ludwikowi na opracowanie mate- riałów pochodzących z badań stanowisk paleoli- tycznych w Gródku pod Równem | „ | 500.— |
| A ₂ | Czarnowskiemu Janowi Stanisławowi na bada- nia prehistoryczne w powiecie kieleckim . . . | „ | 150.— |
| B ₁ | Muzeum Tatrzańskiemu im. T. Chałubińskiego w Zakopanem na wydanie pracy T. Modelskiego p.t. »Spory o południowe granice diecezji kra- kowskiej od strony Spisza« | „ | 500.— |
| B ₁ | Bujakowi Franciszkowi na prace przygotowaw- cze do wydania »Słownika starożytności sło- wiańskich« | „ | 2,000.— |
| B ₂ | Na wydanie książki Jana Kucharzewskiego p.t. »Od białego caratu do czerwonego«, t. III . . | „ | 22,275.01 |
| B ₂ | Towarzystwu Numizmatycznemu w Krakowie na wydanie »Wiadomości numizmatyczno-archeolo- gicznych«, rocznika 1926, tom. X | „ | 400.— |
| | Do przeniesienia | Zł. | <hr/> 26,275.01 |

| | | | |
|----------------|--|-----|-----------------|
| | Z przeniesienia | Zł. | 26,275.01 |
| B ₂ | Polskiemu Towarzystwu Prehistorycznemu w Poznaniu, na wydanie »Przeglądu archeologicznego«, tomu IV, rocznika 10 | „ | 500.— |
| C ₁ | Charewiczowej Lucji na poratowanie zdrowia | „ | 500.— |
| C ₁ | Szmitowi Zygmuntowi na poratowanie zdrowia | „ | 500.— |
| C ₁ | Zakrzewskiemu Stanisławowi nagroda im. A. Pawińskiego za pracę p. t. »Bolesław Chrobry Wielki«, wydaną we Lwowie w 1925 roku . . . | „ | 600.— |
| C ₂ | Codello Aleksandrowi na pracę p. t. »Michał Pac, Hetman W. Litewski« | „ | 150.— |
| | | | <hr/> 28,525.01 |

14. *Nauki prawne.*

| | | | |
|----------------|---|-----|-----------------|
| A ₂ | Dąbkowskiemu Przemysławowi na prace nad bibliografią historii prawa polskiego | Zł. | 400.— |
| B ₂ | Redakcji »Ruchu prawniczego i ekonomicznego« w Poznaniu na wydanie rocznika VIII tego czasopisma | „ | 900.— |
| B ₂ | Na wydanie »Themis polskiej«, tom III, serja III | „ | 5,840.56 |
| B ₂ | Na wydanie pracy Tadeusza Bigo p. t. »Związki publiczno-prawne w świetle ustawodawstwa polskiego« | „ | 2,538.30 |
| B ₂ | Na wydanie pracy Stanisława Gołąba p. t. »Ustawa o prawie autorskiem« | „ | 168.74 |
| C ₁ | Wóycickiemu Jerzemu na poratowanie zdrowia | „ | 50.— |
| C ₂ | Wóycickiemu Jerzemu na studia nad prawem konstytucyjnem | „ | 300.— |
| | | | <hr/> 10,197.60 |

15. *Nauki ekonomiczne i socjologiczne.*

| | | | |
|----------------|--|-----|---------------|
| B ₁ | Tow. Ekonomicznemu w Krakowie na wydanie zbiorowej pracy o gospodarczem życiu Polski | Zł. | 500.— |
| C ₁ | Pietkiewiczowi Zenonowi na poratowanie zdrowia | „ | 300.— |
| C ₁ | Pietkiewiczowi Zenonowi | „ | 700.— |
| | | | <hr/> 1,500.— |

16. *Językoznawstwo.*

| | | | |
|----------------|---|-----|-----------------|
| A ₂ | Brahmerowi Mieczysławowi na studja w zakresie filologii romańskiej | Zł. | 2,000.— |
| A ₂ | Doroszewskiemu Witoldowi na studja zagranicą, we Francji, nad językami słowiańskimi i na porównawcze studja w dziedzinie językoznawstwa indoeuropejskiego | „ | 503.— |
| B ₂ | Szoberowi Stanisławowi na wydanie »Prac filologicznych« t. XIII, częściowa zapomoga . . . | „ | 1,116.90 |
| B ₂ | Na wydanie »Słownika Języka Polskiego« . . . | „ | 261.80 |
| C ₁ | Schayerowi Stanisławowi na poratowanie zdrowia | „ | 1,000.— |
| | | | <u>4,881.70</u> |

17. *Literatura.*

| | | | |
|----------------|--|-----|-----------------|
| B ₂ | Redakcji czasopisma »Pamiętnik literacki« na wydanie rocznika XXV | Zł. | 500.— |
| B ₂ | Na wydanie książki Stanisława Adamczewskiego p. t. »Oblicze poetyckie Bartłomieja Zimorowicza« . . . | „ | 3,072.50 |
| C ₁ | Konińskiemu Karolowi | „ | 150.— |
| | | | <u>3,722.50</u> |

18. *Sztuka.*

| | | | |
|----------------|---|-----|----------------|
| C ₁ | Loretowi Maciejowi | Zł. | 750.— |
| C ₂ | Na wydanie pracy Noakowskiego Stanisława p. t. »Zamki i pałace polskie« | „ | 6,530.— |
| | | | <u>7,280.—</u> |

19. *Filozofja.*

| | | | |
|----------------|--|-----|-----------------|
| A ₁ | Warszawskiemu Towarzystwu Filozoficznemu na ogólne potrzeby | Zł. | 100.— |
| A ₂ | Jasinowskiemu Bogumiłowi na wykończenie pracy »O jedności zasadniczej w twórczości filozoficznej Leibniza« oraz studjum o dziejach pojęcia substancji w neoplatonizmie | „ | 1,203.— |
| A ₂ | Silberstein Adzie na opracowanie »Wstępu do estetyki nowoczesnej« | „ | 300.— |
| B ₂ | Na wydanie pracy Wąsika Wiktora p. t. »Sebastjan Petrycy z Pilzna i epoka«, zes. II . . . | „ | 2,609.60 |
| | | | <u>4,212.60</u> |

20. *Technika.*

| | | |
|--|-----|-----------------|
| A ₂ Maurizio Adamowi (na studia nad początkami wyrobu napojów wysokowych) | Zł. | 350.— |
| B ₂ Na wydanie pracy Kuśmierskiego Franciszka p. t. »Konstrukcje wyrobów drewnianych« cz. I O nazwach złączy—z funduszu W. Peplowskiego . . | „ | 2,132.85 |
| | | <u>2,482.85</u> |

21. *Różne.*

| | | |
|--|-----|-----------|
| B ₂ Na wydanie książki p. t. »Szkoły Wyższe Rzeczypospolitej Polskiej« | Zł. | 288.— |
| B ₂ Różne pomoce i wydatki wydawnicze (druk katalogów, sprawozdań, oprawa książek) | „ | 4,576.36 |
| B ₂ Na wydanie »Nauki Polskiej« tomu IX oraz | | |
| B ₁ Na wydanie »Nauki Polskiej« tomu X, łącznie | „ | 23,656.29 |
| B ₂ Na wydanie odbitki z tomu V »Nauki Polskiej« z artykułem K. Smoleńskiego p. t. »Co Polska traci skutkiem niedostatecznego uprawiania chemji i technologii chemicznej« | „ | 344.— |
| B ₂ Na wydanie »Planu i metody opracowania« (informacje dla współpracowników nowego wydania »Poradnika dla samouków«), patrz dz. 8. | | |
| C ₁ Na utrzymanie Domu Kasy im. Mianowskiego pod Otwockiem | „ | 22,066.09 |
| C ₂ Bardeckiemu Kazimierzowi stypendjum z zapisu E. Sachsa na studia matematyczne w Uniwersytecie Warszawskim | „ | 3,000.— |
| Stypendja: Bielawskiej Ernie dla dwojga dzieci, Jerzego i Ireny, uczniów szkoły średniej, z zapisu K. Kobryńca*) . . | „ | 600.— |
| Kaweckiej Stefanji dla syna Stanisława, ucznia szkoły średniej, z zapisu J. Puchałowej, F. Wojciechowskiego i K. Tomkiewicza*) | „ | 100.— |
| Kurkowej Marji dla trojga dzieci: Eugenjusza i Romany, uczniów szkoły średniej, i Tadeusza, ucznia Wyż- | | |

*) Ponieważ dochód z odpowiednich funduszy za okres ubiegły okazał się niewystarczającym na wypłatę stypendjów, Komitet dopełnił stypendja z funduszy ogólnych Kasy.

szej Szkoły Handlowej z zapisu J. Puchałowej, F. Wojciechowskiego i K.

Tomkiewicza (p. przyp. str. 30) . . . Zł. 657.—

Z funduszu stypendjalnego Wojciecha i Matyldy Sawickich na wniosek Kuratorjum funduszu wypłacono stypendja za rok 1926/1927:

| | | |
|---|-----|-----------------|
| 1) Zofji Annie Doberskiej, uczenicy kl. VII gimn. J. Kowalczykówny | Zł. | 500.— |
| 2) Władysławowi Doberskiemu, uczniowi kl. V gimn. pod wezwaniem św. Wojciecha | „ | 500.— |
| 3) Julicie Wąsowskiej, uczenicy IV oddz. Szkoły powszechnej w Warszawie . . | „ | 733.45 |
| 4) Wandzie Kleszczyńskiej, uczenicy kl. V gimn. im. Cecylji Plater Zyberkówny . . | „ | 500.— |
| 5) Janowi Kleszczyńskiemu, uczniowi kl. VI gimn. im. Zamoyskiego | „ | 500.— |
| 6) Józefowi Wojciechowi Barcikowskiemu, uczniowi kl. III gimn. im. Zamoyskiego . | „ | 733.45 |
| Razem . | Zł. | <u>3,466.90</u> |

i za rok 1927/1928:

| | | |
|---|-----|------------------|
| 1) Władysławowi Doberskiemu, uczniowi kl. VI gimn. pod wezwaniem św. Wojciecha | Zł. | 750.— |
| 2) Julicie Wąsowskiej, uczenicy kl. I gimn. żeńsk. Zofji Kurmanowej | „ | 750.— |
| 3) Wandzie Kleszczyńskiej, uczenicy kl. VI gimn. im. C. Plater-Zyberkówny oraz | | |
| 4) Janowi Kleszczyńskiemu, uczniowi kl. VII gimn. im. Zamoyskiego . . . łącznie | „ | 1,125.20 |
| 5) Józefowi Wojciechowi Barcikowskiemu, uczniowi kl. IV gimn. im. Zamoyskiego | „ | 750.— |
| Razem . | Zł. | <u>3,375.20</u> |
| Ogółem | Zł. | <u>62,129.84</u> |

SKŁAD OSOBOWY w r. 1928.

Protector Kasy Prezydent Rzeczypospolitej
IGNACY MOŚCICKI

Komitet Kasy.

Prezes — *Karol Lutostański.*

Vice-Prezes — *Wiktor Porzeziński* († 12 marca 1929 r.).

Sekretarz — *Józef Ujejski.*

Zastępcy Sekretarza — *Franciszek Czubalski*
i *Tadeusz Kotarbiński.*

Skarbnik — *Bolesław Markowski.*

Zastępca Skarbnika — *Józef Morozewicz.*

Członkowie — *Wacław Baehr,*
Czesław Białobrzęski,
Jan Jakubowski,
Czesław Witoszyński,
Jan Zaleski.

Redaktor »Nauki Polskiej« i »Poradnika dla Samouków«—
Stanisław Michalski.

Radcowie Prawni — *Henryk Konic*
i *Cezary Ponikowski.*

Rada Naukowa.

Prezes — *Twardowski Kazimierz*, Delegat Związku Polskich
Towarzystw Naukowych we Lwowie.

Sekretarz — *Żórawski Konstanty*, Delegat Politechniki War-
szawskiej.

Członkowie:

Delegat T-wa Przyjaciół Nauk w Wilnie *Chodynicki Kazimierz*,
Delegat Uniwersytetu Stefana Batorego w Wilnie *Ehrenkreutz Stefan*,
Delegat Uniwersytetu Jagiellońskiego w Krakowie, *Heinrich Władysław*,
Delegat Politechniki Lwowskiej, *Szymkiewicz Dezydery*,
Delegat Towarzystwa Naukowego Warszawskiego, *Konopacki Mieczysław*,
Delegat Uniwersytetu Warszawskiego, *Krzyształowicz Franciszek*,
Delegat Uniwersytetu Jana Kazimierza we Lwowie, *Nowicki Witold*,
Delegat Towarzystwa Przyjaciół Nauk w Poznaniu *Jakubski Antoni*,
Delegat Uniwersytetu Poznańskiego, *Rutkowski Jan*,
Delegat Polskiej Akademji Umiejętności w Krakowie, *Żorawski Kazimierz*,
oraz 12 Członków Komitetu Kasy.

Komisje stałe.

Komisja Rewizyjna: *Twardowski Kazimierz*, *Żorawski Kazimierz* i *Żorawski Konstanty*.

Komisja Wydawnicza: Przewodniczący — *Porzeziński Wiktor*
Sekretarz — *Czubalski Franciszek*. Członkowie — *Baehr Wacław*,
Ujejski Józef, *Witoszyński Czesław* i *Zaleski Jan*.

Komisja Stypendjalna: Przewodniczący — *Zaleski Jan*. Sekretarz — *Baehr Wacław*. Członkowie — *Jakubowski Jan* i *Kotarbiński Tadeusz*.

Komisja Nagrodowa: a) Sekcja nauk ścisłych. Przewodniczący — *Morozewicz Józef*. Sekretarz — *Zaleski Jan*. b) Sekcja nauk humanistycznych. Przewodniczący — *Porzeziński Wiktor*. Sekretarz — *Kotarbiński Tadeusz*.

Komisja Organizacyjno-Informacyjna: Przewodniczący — *Michalski Stanisław*. Członkowie — *Czubalski Franciszek*, *Markowski Bolesław* i *Zaleski Jan*.

Kuratorjum Domu Kasy pod Otwockiem: pp. *Hiszpański Stanisław*, fundator, *Lutostański Karol* i *Michalski Stanisław*.

Komisja do spraw lokalu w Zakopanem: pp. *Michalski Stanisław* i *Ujejski Józef*.

Lista członków Kasy imienia Mianowskiego
do dnia 31 grudnia 1928 r.

I. CZŁONKOWIE ZASŁUŻENI HONORIS CAUSA.

1. Balzer Oswald
2. Osuchowski Antoni*)
3. Lutostański Karol

II. CZŁONKOWIE ZAŁOŻYCIELE.

1. Chałubiński Tytus
2. Natanson Jakób
3. Przysański Stanisław
4. Dobrski Konrad
5. Kronenberg Stanisław

III. CZŁONKOWIE ZAŁOŻYCIELE

(zapisani po zorganizowaniu Kasy).

- | | |
|----------------------------|---------------------------|
| 1. Kraushar Aleksander | 8. Popławski Ludwik |
| 2. Kronenberg Róża | 9. Potocki hr. Jakób |
| 3. Kronenberg Leopold | 10. Spasowicz Włodzimierz |
| 4. Krukowski-Korwin Henryk | 11. Szlenker Karol |
| 5. Lilpop Karol | 12. Temler A. i K. |
| 6. Marczewski Ludwik | 13. Wertheim Juljusz |
| 7. Ostrowski Stanisław | 14. Zamoyski Karol |

*) † 9 stycznia 1928 r.

IV. CZŁONKOWIE DOŻYWOTNI.

- | | |
|-----------------------------|----------------------------------|
| 1. Aleksandrowicz Stanisław | 41. Herse Bogusław |
| 2. Arct Zygmunt | 42. Hiszpański Stanisław |
| 3. Arkuszewski Kazimierz | 43. Hrehorowicz Leon |
| 4. Augustowicz Ludwik | 44. Iwański August |
| 5. Bagieński Ignacy | 45. Jełowicki Wacław |
| 6. Batowski Zygmunt | 46. Jerzmanowski Erazm |
| 7. Berezowski Konrad | 47. Jerzykowicz Henryk |
| 8. Bernacki Ludwik (senior) | 48. Kielbasiński Antoni |
| 9. Bernacki Ludwik | 49. Kornilowicz Edward |
| 10. Biesiadecki Franciszek | 50. Koskowski Marjan |
| 11. Bilik Mikołaj | 51. Kossowski Michał |
| 12. Bischof Artur | 52. Kossowski Włodzimierz |
| 13. Boguski Józef Jerzy | 53. Koturzyński Zygmunt |
| 14. Bogusławski Witold | 54. Kożuchowski Stanisław |
| 15. Borsuk Marjan | 55. Krasieński hr. Kazimierz |
| 16. Brugger Franciszek | 56. Krimmer Stanisław |
| 17. Bujak Franciszek | 57. Krzyształowicz Franciszek |
| 18. Bulzacki J. | 58. Krzyżanowski Antoni |
| 19. Chełmiński Ludwik | 59. Kucharzewski Feliks |
| 20. Chrzanowski Ignacy | 60. Kulikowski Piotr |
| 21. Chrzanowska Wanda | 61. Kuntze Edward |
| 22. Czaplic Adam | 62. Lechnicki Felicjan |
| 23. Dąbrowski Franciszek | 63. Lewenstern Eugenjusz |
| 24. Dąbrowski Stanisław | 64. Lewicki Józef |
| 25. Dąbrowski Władysław | 65. Linde Marjan |
| 26. Dmochowski Stanisław | 66. Lipkowski Wacław |
| 27. Dobrowolski Aleksander | 67. Londyński Roman |
| 28. Doley Leon | 68. Lubomirski Andrzej |
| 29. Dorożyński Franciszek | 69. Lyskowski Ignacy |
| 30. Drecki Feliks | 70. Makowiecki Ludwik |
| 31. Fijałek Jan ks. | 71. Maleszewski Wiktor |
| 32. Fredro Ignacy | 72. Malinowski Franciszek |
| 33. Fudakowski Karol | 73. Marchocka Ścibor, hr. |
| 34. Gieysztor Józef | 74. Marcinkowski Jaksa Kazimierz |
| 35. Głębocki Zygmunt | 75. Matkowski Władysław |
| 36. Goliszewski Józef | 76. Matraś Wacław |
| 37. Grodzki Antoni | 77. Michalski Stanisław |
| 38. Gromadzki Jan | 78. Milewski Nestor |
| 39. Gubrynowicz Bronisław | 79. Minkiewicz Józef |
| 40. Heflich Aleksander | |

- | | |
|-------------------------------|---|
| 80. Mizgier Jan | 122. Tęczarowski Alfred |
| 81. Modrakowski Jerzy | 123. Tołwiński Konstanty |
| 82. Moraczyński Dominik | 124. Tomicka Jadwiga |
| 83. Nargielewicz Jan | 125. Traczewski Moczutkowski Stanisław |
| 84. Natanson Józef | 126. Turaboyski Michał |
| 85. Neumark Lambert | 127. Twarowski Waclaw |
| 86. Nielawicki Rudolf | 128. Tyszkiewicz hr. Henryk |
| 87. Ochocki Józef | 129. Ussasa Bronisław ks. |
| 88. Okołowicz Bronisław | 130. Wagenfisz Leon |
| 89. Olszewski Stanisław | 131. Waniorski Konstanty |
| 90. Paczkowski Józef | 132. Weydlich Kazimierz |
| 91. Peretz Adolf | 133. Wiślicki Feliks |
| 92. Piasecki Tadeusz | 134. Wittenbergowa Róża |
| 93. Pilawski Józef | 135. Wodziński Tadeusz |
| 94. Poklewski Koziello Alfons | 136. Wolański Antoni |
| 95. Popiel W. | 137. Wellisch Karol |
| 96. Potworowski Edward | 138. Woroniecki E. |
| 97. Pruszyński Zygmunt | 139. Wrzosek Adam |
| 98. Przybora Wandalin | 140. Wysocki Antoni |
| 99. Rasiński Faustyn | 141. Zarański Waclaw |
| 100. Rodziewiczowa Zofja | 142. Zatwarnicki Wojciech |
| 101. Rogowski Andrzej | 143. Zboromirski Edmund |
| 102. Rogoziński Leon | 144. Zieliński Ignacy |
| 103. Róg Anastazy Kazimierz | 145. Żebrzusi Władysław |
| 104. Różycki Kazimierz | 146. Żelechowski Paweł |
| 105. Rybak Karol | 147. Żurakowski Aleksander |
| 106. Ryl Aleksander | 148. Bank Cukrownictwa w Po- znaniu, Oddz. w Warsza- wie. |
| 107. Schaff Marceli | 149. Bank Handlowy w War- szawie |
| 108. Skalski Włodzimierz | 150. Centralny Związek Kółek Rolniczych |
| 109. Sopllica Bolesław | 151. Cukrownia w Ciechanowie |
| 110. Stachowski Antoni | 152. Cukrownie: Lubna i Szre- niawa, Tow. Akc. |
| 111. Stefanowicz Konstanty | 153. Częstocickie Tow. Fabryk Cukru |
| 112. Stempkowska Zofja | 154. Elektrownia Łódzka |
| 113. Sułowski St. | 155. Elektrownia Okręgowa w Zagłębiu Dąbrowskiem |
| 114. Szebeko Ignacy | |
| 115. Szober Stanisław | |
| 116. Szulborski Tadeusz | |
| 117. Świda Florjan | |
| 118. Świda Wiktor | |
| 119. Święcki Władysław | |
| 120. Tarnowski Zdzisław | |
| 121. Teleżyński Władysław | |

156. Elektrownia Okręg. w Sier-szy Wodnej
157. Giełda Pieniężna w War-szawie
158. Gimnazjum Państw. im. Łukasieńskiego w Dąbro-wie Górniczej
159. Gmina m. Krakowa
160. Kaliskie Tow. Lekarskie
161. Kolej Elektryczna—Lwów
162. Koło Adwokatów w Byd-goszczy
163. II Koło Związku Zawodo-wego Kolejarzy Rzeczy-pospolitej
164. Krajowy Związek Prze-mysłu Włókienniczego w Łodzi
165. Liceum Krzemienieckie
166. Magistrat m. Biała Pod-laska
167. Magistrat m. Lublina
168. Modrzejowskie Zakłady Gór-n. - Hutnicze
169. »Motor« Tow. Akc.
170. Organizacja Studentek Uniwersyt. Poznańskiego
171. Państw. Fabr. Związków Azotowych w Chorzowie
172. Polski Bank Krajowy we Lwowie
173. Polski Związek Nauczy-cielski w Hrubieszowie
174. Powszechny Bank Zwią-zkowy w Polsce
175. Sp. Akc. Eksploatacji Soli Potasowych
176. Synod Wileński Ewang.-Reform.
177. Wydz. Powiatowy w Gar-wolinie
178. Wydział Powiatowy Kon-stantynowski—Janów Po-dlaski
179. Wydział Powiatowy w Ło-dzi
180. Wydział Powiatowy w Nie-świeżu
181. Wydział Powiatowy w No-wogródku
182. Wydział Powiatowy w Ra-domsku
183. Wydz. Powiatowy w Świę-tochłowicach
184. Wydział Powiatowy w To-maszowie Lubelskim
185. Zakłady Gazowe w War-szawie
186. Zakłady Elektr. Oświatl. we Lwowie
187. Zarząd Zw. Kół Nauczy-cielskich Szkół Powszech-nych w Polsce
188. Ziemiański Bank Spół-dzielczy w Płońsku
189. Zrzeszenie Pracowników Banku Polskiego
190. Związek Elektrowni Pol-skich w Warszawie
191. Związek Słuch. Architek-tury Politechniki War-szawskiej
192. Związek Zachodnio - Pol-skiego Przemysłu Cu-krowniczego
193. Związek Zawodowy Pra-cowników Kolejowych Rzeczypospolitej

V. CZŁONKOWIE KORESPONDENCI.

- | | |
|-------------------------------|----------------------------|
| 1. Aleksandrowicz Jerzy | 42. Paszkowski Jerzy |
| 2. Antoniewicz Włodzimierz | 43. Patkowski Aleksander |
| 3. Białaszewicz Kazimierz | 44. Pawłowski Stanisław |
| 4. Bulanda Edmund | 45. Piasecki Witold |
| 5. Czeżowski Tadeusz | 46. Piekarski Marek |
| 6. Diehl Józef | 47. Pisarzewska Stanisława |
| 7. Dobrowolski Ant. Bol. | 48. Piwowar Adam |
| 8. Dobrucki Gustaw | 49. Podlewski Henryk |
| 9. Dobrzyński Waclaw | 50. Przesmycki Marjan |
| 10. Fabiani Józef | 51. Przyrembel Zygmunt |
| 11. Fabiański Julian | 52. Rutkowski Jan |
| 12. Filewicz Władysław | 53. Rzewski Aleksy |
| 13. Gałęcki Antoni | 54. Sedlaczek Stanisław |
| 14. Glass Jakób | 55. Semkowicz Władysław |
| 15. Gomólińska Marja | 56. Śliwiński Artur |
| 16. Górski Artur | 57. Sławiński Kazimierz |
| 17. Gurbski Waclaw | 58. Staniewski A. |
| 18. Heinrich Władysław | 59. Straszewicz Zygmunt |
| 19. Huber Maksymiljan | 60. Sułowski Tadeusz |
| 20. Iwański August | 61. Surzycki Stefan |
| 21. Janicki Konstanty | 62. Szafer Władysław |
| 22. Jaroszewiczowa Helena | 63. Szober Stanisław |
| 23. Konopczyński Władysław | 64. Szoberowa Michalina |
| 24. Korczewski Michał | 65. Szumowski Władysław |
| 25. Kostrzewski Józef | 66. Świętosławski Wojciech |
| 26. Kreutz Stefan | 67. Tatkiewicz Władysław |
| 27. Kuntze Edward | 68. Trojanowski Adam |
| 28. Lampe Wiktor | 69. Turski Ignacy |
| 29. Lelewel Bronisław | 70. Wagner Edward |
| 30. Lichtarowicz Władysław | 71. Wierzejski Witold |
| 31. Ludkiewicz Zygmunt | 72. Winiarski Bohdan |
| 32. Łoś Jan | 73. Woyno Tadeusz |
| 33. Maciesza Aleksander | 74. Wrzosek Stanisław |
| 34. Marchlewski Leon | 75. Zaczek Kazimierz |
| 35. Mikułowski-Pomorski Józef | 76. Zaglenciczny Jan |
| 36. Miłobędzki Tadeusz | 77. Zaleski Z. L. |
| 37. Modrzewski Władysław | 78. Zaremba Stanisław |
| 38. Moszczeński Stefan | 79. Zawadzki Józef |
| 39. Natanson Józef | 80. Zawidzki Jan |
| 40. Nitsch Kazimierz | 81. Zboromirski Edmund |
| 41. Okołowicz Bronisław | |

VI. CZŁONKOWIE POPIERAJĄCY.

1. Adalberg Samuel, Warszawa
2. ***Adamczewski Stanisław, Warszawa
3. Adamowski A., Warszawa
4. Adamski Stanisław ks., Poznań
5. Adamski Walerjan ks., Poznań
6. Ajdukiewicz Kazimierz, Warszawa
7. *Aktubowski Władysław, Włocławek
8. ***Antoniewski Franciszek, Czerniewice
9. Arend Czesław, Rypin
10. Arnold Stanisław, Warszawa
11. Augustyński Jan, Gdańsk
12. Baehr Waclaw, Warszawa
13. *Barcikowski Aleksander, Włocławek
14. *Barcikowski Eugenjusz, Włocławek
15. Bargiełł ks., Puszcza Solska
16. Bassalik Kazimierz, Warszawa
17. Bednarski A., Lwów
18. Bekier Edward, Wilno
19. *Berg Edward, Włocławek
20. Bialecki Władysław Dr., Kępno
21. Białobrzęski Czesław, Warszawa
22. *Białoskórski Wiktor, Włocławek
23. Bielski Stanisław, Lublin
24. Bogucki Feliks, Częstochowa
25. Borowski Hipolit, Zwierzyniec Lubelski
26. Borsukiewicz Andrzej ks., Zwierzyniec Lubelski
27. Bouffallowa Wanda, Warszawa
28. Bressel Ignacy, Grodziec
29. Breyer Tadeusz, Warszawa
30. Brydziński Antoni, Warszawa
31. Brzeski Tadeusz, Warszawa
32. Bukowski Alojzy ks., Warszawa
33. Bukowski L., Wysokie Mazow.
34. *Byszewski Antoni, Włocławek
35. Bzdęga Stefan, Gostyń
36. Bzowski Stanisław, Kalisz
37. Cetnarowicz Mieczysław, Czyżew
38. Cholewicki Aleksander, Warszawa
39. Cichocki Marjan, Ostrowy Warsz.
40. Cichowicz Ludwik, Poznań
41. Cierniak Jędrzej ks., Nowy Sącz
42. Chromiński A., Warszawa
43. Czajkowski Józef, Warszawa
44. Czaplewski Paweł ks., Byszewo
45. Czarnecki Gustaw, Kruszwica
46. Czarnecki Tadeusz, Warszawa
47. Czarnecki Waclaw, Stolpce
48. Czarnowski Feliks, Siedlce
49. Czarnowski Stefan, Warszawa
50. Czekański Maurycy, Włoszczowa
51. Czepe Wendelin, Ciężkowice
52. Danowski Bohdan, Zwierzyniec Lubelski
53. Daszkiewicz Teofil, Skole
54. Dauter Mieczysław, Łódź
55. Dąbrowski Waclaw, Warszawa
56. *Dembecki Stanisław, Włocławek
57. Dębski Tomasz, Radomsk
58. *Dębicki Józef, Włocławek
59. Dmochowski A., Warszawa
60. Dmochowski Jan, Warszawa
61. Dmochowski Stefan, maj. Burzec
62. Dominik Walenty, Warszawa
63. *Drojecki Mieczysław, Dąbrowa Górnicza
64. Drozdowski Stanisław, Parczew
65. Drożdż Waclaw, Lublin
66. Dydyński Z., Warszawa
67. Dziedziec Ignacy, Toruń
68. ***Dziekoński Albin, maj. Mogilówce
69. Dziubaltowski Seweryn, Warszawa
70. Drohojowski Marjan, Czorsztyn
71. Eismond Józef, Warszawa
72. Engel Zdzisław, Warszawa
73. Engelhardt Gustaw, Zwierzyniec Lubelski
74. Epstein C., Wilno
75. Fabiani S., Kraków
76. Feldblum Aleksander, Warszawa
77. Finkel Ludwik, Lwów
78. Filewicz W., Sinolęka
79. *Frankenstein Paweł, Włocławek
80. Fraszczyk Jan, Dąbie n. Nerem.
81. Froelich Witold, Warszawa
82. *Fuks Leon, Włocławek
83. Gadomski Jan, Warszawa
84. Gałczyński Leopold, Ostrów Maz.
85. Gałecki A., Poznań
86. Garlikowska Ljana, Łódź

87. *Gąsiorowski Witold, Włocławek
 88. Giedroyć Franciszek, Warszawa
 89. ***Gieysztor Józef, Warszawa
 90. Glass Antoni, Gdańsk
 91. Glass Jakób, Warszawa
 92. Glixelli Stanisław, Poznań
 93. Glogier Maciej, Radom
 94. Godlewski Bronisław, Luck
 95. *Gołębiowski Waclaw, Włocławek
 96. Gordziakowski Jan, Warszawa
 97. *Goździewicz Roman, Włocławek
 98. Grabowski Czesław, Warszawa
 99. Grabowski Ignacy ks., Warszawa
 100. Grabski Władysław, Warszawa
 101. Grobelny F. J., Bilgoraj
 102. Grochmalicki J., Poznań
 103. Grzywak F., Sosnowiec
 104. Gulińska Janina, Zwierzyniec Lub.
 105. *Gustowski Jan, Włocławek
 106. Gustowski Jan, Gostynin
 107. Halecki Oskar, Warszawa
 108. Handelsman Marcei, Warszawa
 109. *Hardt Wojciech, Dąbrowa Górń.
 110. Helwig Bronisław, Kisielnica
 111. ***Henius Henryk, Chmielnik
 112. Hetlinger Karol, Warszawa
 113. Horodyski Seweryn, Sandomierz
 114. Hryniewiecki Bolesław, Warszawa
 115. Iwaskiewicz Janusz, Warszawa
 116. Jablczyński Kazimierz, Warszawa
 117. Jachowski Aleksander, Warszawa
 118. Jakubaniś Henryk, Lublin
 119. Jakubiczka Edmund, Gniew
 120. Jakubski Antoni, Poznań
 121. Janicki Konstanty, Warszawa
 122. Janiszewska Marja, Lublin
 123. Janiszowski Waclaw, Kielce
 124. Jarra Eugenjusz, Warszawa
 125. Jastrzębowski Wojciech, Warszawa
 126. Jęsień Edward ks., Poznań
 127. Józwiak Paweł, Zwierzyniec Lub.
 128. Kaczorowski Albin, Ostrowy W.
 129. Kaczorowski H. ks., Włocławek
 130. Kahl Ludwik, Łódź
 131. Kaleński Stefan, Ilża
 132. Kaliszczak Marcin, Ostrowiec Kiel.
 133. Kamoccy Wanda i Witold, Tezew
 134. Karpiński Tomasz, Panasówka
 135. Kasperowska Marja, Zwierz. Lub.
 136. Kasprowicz Wiktor, Wilno
 137. Kasprzak Marcin, Kępno
 138. Kernbaum Józef, Warszawa
 139. Kietliński Tomasz, Huta Krzeszkowska
 140. Kirkorowa Celina, Warszawa
 141. Knach Jan, Lobżenica
 142. Kobierzycki Ludwik, Tomaszów Lub.
 143. Kochański Ludwik, Lublin
 144. Kokeczyński F. T., Piotrków Tryb.
 145. Kołaczyński Brunon, Lublin
 146. Komarnicka Jadwiga, Warszawa
 147. Konopacki Mieczysław, Warszawa
 148. Korczewski Michał, Warszawa
 149. Koskowski Bronisław, Warszawa
 150. Koss Adam, Warszawa
 151. Kostecki Stanisław, Zwierz. Lub.
 152. Kostanecki Antoni, Warszawa
 153. Kotarbiński M., Warszawa
 154. Kowalczewski Mieczysław, Wilno
 155. Kowalski Genadjusz, Luck
 156. Krajewska Władysława, Zwierzyniec Lub.
 157. **Krakowski Edmund, Łódź
 158. Krasnodębski-Pobóg Jerzy, Katowice
 159. Krasnowolska H., Ostrowiec
 160. ***Kreczmar Waclaw, Warszawa
 161. Krokiewicz Adam, Warszawa
 162. Kryński Adam Antoni, Warszawa
 163. Krysiwicz Bolesław, Poznań
 164. Krzczkowski Konstanty, Warszawa
 165. Kubski Benedykt, Brześć n. Bug.
 166. Kucharski Eugenjusz, Lwów
 167. Kulezycki Seweryn, Warszawa
 168. Kulicki Piotr, Piotrków
 169. *Kunczyński Stanisław, Włocławek
 170. Kurnatowski Zygmunt, Gościeszyn
 171. Kwietniewski S., Warszawa
 172. Kruszewska K., Anin
 173. Kruszewski K., Anin
 174. Lampe Wiktor, Warszawa
 175. Landau Szymon, Warszawa
 176. Lassota L., Lubartów
 177. Lencewicz Stanisław, Warszawa
 178. Lepszy Leonard, Kraków

179. Leśniewski Stanisław, Kraków
 180. Lewiński Jan, Kraków
 181. Likowski Henryk ks., Warszawa
 182. *Linke Mieczysław, Włocławek
 183. Lipkówna Bronisława, Warszawa
 184. Lubodziecka Romana, Warszawa
 185. Ludkiewicz Zdzisław, Warszawa
 186. *Lutowski Józef, Włocławek
 187. Lorentowicz Leonard, Warszawa
 188. Łada Julian, Łódź
 189. Lawrynowicz Aleksander,
 190. Lempicki Zygmunt, Warszawa
 191. Łopuski Jan, Zwierzyniec Lub.
 192. Łukanowski Edmund, Katowice
 193. Łukasiewicz Jan, Warszawa
 194. Łukasiewicz Józef, Zakopane
 195. Luniewski Hipolit, Warta
 196. Luniewski Wiktor, Godziszów
 197. *Maciejowski Stefan, Włocławek
 198. *Majczyńska Julja, Włocławek
 199. Majewski Piotr, Zwierzyniec Lub.
 200. Makowski Aleksy, Toruń
 201. *Malczewski Roman, Włocławek
 202. Malewicz Karol, Siedlce
 203. Małkowski Lucjan, Zwierz. Lub.
 204. ***Maringe Witold, Lenartowo
 205. Markowski Bolesław, Warszawa
 206. Markowski T., Łódź
 207. *Marnik Edmund, Włocławek
 208. Martynowski Stefan, Ostrowy
 Warsz.
 209. Maurizio Adam, Warszawa
 210. Mazurkiewicz Stefan, Warszawa
 211. Mazurkiewicz Władysław, War-
 szawa
 212. *Meister Bronisław, Włocławek
 213. Michalski Wilhelm ks., Warszawa
 214. Mierzeński Feliks, Zwierz. Lub.
 215. Miklaszewski Bolesław, Warszawa
 216. *Miklaszewski Waclaw, Włocławek
 217. Mikułowski Włodzimierz, War-
 szawa
 218. Mikułowski Pomorski Józef, War-
 szawa
 219. Miłobędzki Tadeusz, Poznań
 220. Miszewski Waclaw, Warszawa
 221. *Młoszewski Tadeusz, Włocławek
 222. Modrzewski Władysław, Lublin
 223. Modzelewski Sobiesław, Zwierzy-
 niec Lub.
 224. Molendzińska M., Warszawa
 225. Molendziński Stefan, Warszawa
 226. Mościcki Henryk, Warszawa
 227. *Mouboisse Germain, Dąbrowa
 Górna.
 228. Moykowski Kazimierz, Łęczycza
 229. Mściwujewski R., Warszawa
 230. Muśnicki Dowbór Konstanty,
 Warszawa
 231. Myczkowski Jerzy, Besko
 232. Nahajska Leokadja, Zwierz. Lub.
 233. *Narębski Stefan, Włocławek
 234. Nawroczyński Bohdan, Warszawa
 235. Nechay Jerzy, Lwów
 236. Niekrasz Adam, Poznań
 237. Niesiołowski K. ks., Pleszew
 238. Nitsch J., Wieliczka
 239. Nitsch Roman, Warszawa
 240. Noakowski Stanisław, Warszawa
 241. Noiszewski Kazimierz, Warszawa
 242. Nowacki Leon, Węgrów
 243. Nowicki Franciszek, Warszawa
 244. Nowicki z żoną, Łódź
 245. *Nowopolski Edward,
 246. *Olbrycht Władysław, Włocławek
 247. *Olszakowski Antoni, Włocławek
 248. Olszewski Mieczysław, Białystok
 249. Orłowski Witold, Warszawa
 250. *Osmólski Stanisław, Włocławek
 251. Ossowski Włodzimierz, Warszawa
 252. Ostromięcka Marja i Jadwiga, War-
 szawa
 253. Owidzki Felicjan, Model
 254. Otto Wl., Kosobudy
 255. Pasierbiński W., Zawiercie
 256. Pertkiewicz K., Częstochowa
 257. Piasecka Wanda, Warszawa
 258. *Piasecki Witold, Włocławek
 259. Piechowski Michał, Warszawa
 260. Pieńkowski Stefan, Warszawa
 261. Pietrzykowski Antoni, Warszawa
 262. Pilat Stanisław, Lwów
 263. Piotrowska Wiktorja, Warszawa
 264. ***Płoński Stanisław, Kolno
 265. Płoski Eugenjusz, Płock
 266. *Płoski Edmund, Włocławek
 267. Podlewski Henryk Częstochowa
 268. Porydzaj Stanisław, Warszawa
 269. Porzeziński Wiktor, Warszawa
 270. *Poznański Józef, Włocławek

271. Pożerski Kazimierz, Zwierzyniec Lub.
 272. Prager Jakób, Warszawa
 273. Praszil Józef, Tarnopol
 274. Prosiński Józef, Ostrowy Warsz.
 275. Próchnik Zdzisław, Lwów
 276. *Pruski Stanisław ks. Włocławek
 277. Pruszkowski Tadeusz, Warszawa
 278. Przeborski Antoni, Warszawa
 279. Przeciechowski Stanisław, Zwierzyniec Lub.
 280. Przewłocki Julian, Zwierz. Lub.
 281. Przychocki Gustaw, Warszawa
 282. Ptak Stanisław, Mogielnica
 283. Pytlewski Marjan, Iłża
 284. Radwańska Zdzisława, Kraków
 285. Radziejowski Leon, Zagórów
 286. Rafacz Jan ks., Warszawa
 287. Rakowiecki Bronisław, Łuck
 288. Raykowski Jan, Sosnowiec
 289. Rejowicz ks., Warszawa
 290. Rogowska Henryka, Zwierzyniec Lub.
 291. Rosental Witold, Warszawa
 292. Rosiński Czesław, Grodno
 293. Rosiński Henryk, Zamość
 294. Roslaniec Franciszek ks., Warszawa
 295. Rozental Adolf, Łódź
 296. Różański Marcei, Warszawa
 297. Rudzki Przemysław, Warszawa
 298. Rybiański Aleksander, Muszyna
 299. Rydzewska Ewelina, Warszawa
 300. Rymowicz Zygmunt, Warszawa
 301. Ryslik Jan, Częstochowa
 302. Rząśnicki Józef, Warszawa
 303. Rzewski Aleksy, Łódź
 304. Sachs Henryk, Warszawa
 305. Sadłowski Antoni, Lipa
 306. Samsonowicz Jan, Warszawa
 307. Sączewski Jan, Pultusk
 308. Scharfenberg Emil, Kalisz
 309. Schoeneich A. ks., Lublin
 310. Serini Karol ks., Warszawa
 311. Sierakowski Stanisław, Warszawa
 312. Sierosławski Zygmunt, Rogoźno
 313. Sierpiński Wacław, Warszawa
 314. Sikorski Julian, Zwierzyniec Lub.
 315. *Sitkowska Jadwiga, Lublin
 316. *Sitkowski Bronisław, Lublin
 317. Siwicki A., Warszawa
 318. Skawińska Anna, Lublin
 319. Skoczylas Władysław, Warszawa
 320. Słoński Stanisław, Warszawa
 321. Smosarski W., Poznań
 322. Smółka Jan, Przemyśl
 323. *Sobieski Jan, Sierpe
 324. Sokołowski Karol, Panasówka
 325. Sosnowski Jan, Warszawa
 326. Sotowski Adam, Janów Lub.
 327. Stabrawa Zdzisław, Gostyń
 328. Staff Franciszek, Warszawa
 329. Staniszewski Karol, Radom
 330. Staniszewski Wład., Warszawa
 331. Stark Tadeusz, Katowice
 332. *Starkiewicz Antoni, Dąbrowa Górna.
 333. Stefanowska Halina, Warszawa
 334. Stefanowski Antoni, Warszawa
 335. Stefański Witold, Warszawa
 336. Stęplewski Karol, Rawa Mazow.
 337. Strażycowa Janina, Dobra Karcz-miska
 338. Stroński Józef, Zwierzyniec Lub.
 339. Struc Kazimierz, Zwierzyniec Lub.
 340. Strzelecka Marja, Lwów
 341. ***Sudra Władysław, Siedlce
 342. Sues Adolf ks., Warszawa
 343. Sujkowski Antoni, Warszawa
 344. Suligowski Adolf, Warszawa
 345. Sumorok Restytut, Wilno
 346. Symonowicz Władysław, Suwałki
 347. Szafran Józef, Kraków
 348. Szczepiński Walery, Plock
 349. Szczerbański, Lwów
 350. Szczygielski Jan, Lwów
 351. Szejnert Edmund, Gostyń
 352. Szejnert Henryk, Biała Podlaska
 353. *Szelest Mieczysław, Włocławek
 254. *Szerszeniewski Stanisław, Włocławek
 355. Szlagowski Antoni ks., Warszawa
 356. Szperling Władysław, Białystok
 357. *Szretter Joachim, Włocławek
 358. Szumowski Władysław, Kraków
 359. *Szwarc Herman, Włocławek
 360. Szymanowski Zygmunt, Warszawa
 361. Ślaski Bolesław, Wieruszów
 362. Śleszyński Adam, Warszawa
 363. *Ślósarski Zygmunt, Włocławek

364. Śmieciuszewski Czesław, Zwierzyniec Lub.
 365. Śmigielski Stanisław, Lublin
 366. Świetliński Wincenty, Włodawa
 367. Świętosławska Marja, Warszawa
 368. Świętosławski Wojciech, Warszawa
 369. Tarnawski Eustachy, Gniezno
 370. Thugutt Stanisław, Warszawa
 371. Tolwiński Kazimierz, Warszawa
 372. Tolwiński Konstanty, Borysław
 373. *Tomaszewski Jan, Włocławek
 374. *Tomczakówna Paulina, Biesiekierz
 375. Tretiak Andrzej, Warszawa
 376. Tuszowska Helena, Warszawa
 377. Tyrakowski Antoni ks., Mąkowsko
 378. Tyszkiewicz Józef, Daniłowicze
 379. Uliszewski Hieronim, Jarocin
 380. Ułaszyn Henryk, Poznań
 381. *Urbański Jan, Włocławek
 382. Uthke Cezary, Dąbrowa Górna
 383. Uziembło Stefan, Lublin
 384. Wakar Waclaw,
 385. Wasutyński Bohdan, Warszawa
 386. Watraszewski Stanisław, Warszawa
 387. *Wawrzyniecki Antoni, Włocławek
 388. *Wąsowski Ewaryst, Włocławek
 389. Wendt Herman, Łódź
 390. Wierzejski S., Opoczno
 391. Wiśniowski Augustyn, Dąbrowa Górna
 392. Wiśniowski Tadeusz, Warszawa
 393. Wiszniewski Antoni, Warszawa
 394. Witanowski Rawita M., Piotrków Tryb.
 395. *Wojewódzki Waclaw, Dąbrowa Górna
 396. Wiślicka Florentyna,
 397. *Wolberg Bolesław, Włocławek
 398. Woliński Józef, Kielce
 399. Wolfke Mieczysław, Warszawa
 400. Wóycicki Zygmunt, Warszawa
 401. Wróblewski Bronisław, Wilno
 402. Wrycza Józef ks., Wiele (Pomorzanie)
 403. Wyganowska Kazimiera, Kalisz
 404. Wykowski Gustaw, Warszawa
 405. Wykowski Wiesław, Zagożdżon
 406. Wyrzykowski Antoni, Augustów
 407. Venulet Franciszek, Warszawa
 408. Vorbrott Władysław, Kraków
 409. Xiężopolski K., Ostrowy
 410. Zaleski Jan, Warszawa
 411. Zarański Jan, Kraków
 412. *Zawadzki Feliks, Włocławek
 413. Zawadzki Franciszek, Warszawa
 414. Zdanowicz W., Warszawa
 415. Zieliński Leon, Warszawa
 416. Zieliński Mieczysław Lublin
 417. Ziemięcki Adam, Częstochowa
 418. Ziółcki Roman, Poznań
 419. Zmitrowicz Ludwik, Warszawa
 420. Żelawski Jan, Olkusz
 421. Żeligowski Lucjan, Warszawa
 422. Żuławski Zygmunt, Warszawa
 423. Żurakowski Aleksander, Warszawa
 424. Żurbicki Feliks, Zwierzyniec Lub.
 425. Żytyński Waclaw, Łuck
 426. Akademickie Koło Ostrowiaków
 427. Bank Związku Spółek Zarobkowych we Lwowie
 428. Bank Ziemiański, Oddz. w Koninie
 429. Bank Ziemiański, Oddz. w Łomży
 430. ***Biblioteka Miejsk. w Bydgoszczy
 431. Bratnia Pomoc Studentów Politechniki, Lwów
 432. Bratnia Pomoc K. E. H., Wilno
 433. Cukrownia »Ciechanów«, Warszawa
 434. Dyrekcja Gimnazjum Żeńskiego H. Kaleckiego, Warszawa
 435. Dyrekcja Gimnazjum Męskiego im. Staszica, Hrubieszów
 436. Koło Klasyków Uniwersytetu Warszawskiego
 437. Koło Matematyczno - Fizyczne Uniw. Jagiellońskiego
 438. Koło Matematyczno - Fizyczne Uniw. Lwowskiego
 439. Koło Matematyczno - Fizyczne Uniw. Warszawskiego
 440. Koło Polonistów Uniw. Lubelskiego
 441. Koło Młynarzy dla Małopolski, Lwów

- | | |
|--|--|
| 442. Koło Tow. Nauczycieli Szkół Wyższych, Gostyń | 456. Stowarzyszenie Techników w Ło- dźi |
| 443. Koło Tow. Nauczycieli Szkół Wyższych, Sandomierz | 457. Urząd Gminy Firlej |
| 444. Lubelskie Towarzystwo Lekarskie | 458. Urząd Gminy Ludwin |
| 445. Łuckie Towarzystwo Lekarskie | 459. Urząd Gminy Międzyzyleś |
| 446. Magistrat m. Chełmna | 460. Urząd Gminy Małopole |
| 447. Magistrat m. Kosowa | 461. Urząd Gminy Rudno |
| 448. *Magistrat m. Lubartowa | 462. Urząd Gminy Samokłęski |
| 449. Magistrat m. Tarnowa | 463. Urząd Gminy Tłuszcz |
| 450. Ognisko Nauczycielskie w Tarno- polu | 464. Urząd Gminy Wielkie |
| 451. Ognisko Związku Pol. Nauczycieli Szkół Powszechn. w Suchej koło Żywca | 465. Urząd Gminy Ustrzyki Dolne |
| 452. »Podkowa« w Sosnowcu | 466. Warszawskie Tow. Ubezpieczeń, Warszawa |
| 453. Powiatowa Kasa Komunalna, Choj- nice | 467. Związek Młynarzy Polskich |
| 454. Poznańsko - Warszawskie Tow. Ubezpieczeń, Warszawa | 468. Wydział Powiatowy w Wyrzysku |
| 455. Rada Powiatowa w Gródku Ja- giellońskim | 469. Zarząd miasta Kosowa, Woj. Sta- nisławowskie |

*) Składka za 1927 rok

**) Składka za lata: 1927 i 1928

**) Składka za lata: 1926 i 1927

Sprawozdanie rachunkowe
za 1928 rok

STAN CZYNNY

Bilans na dzień

| | | Złote | | Złote | |
|-----------------------|--|--------|----|---------|----|
| 1. | Gotowizna w Kasie biurowej | | | 6.131 | 71 |
| 2. | R-ki przekazowe: | | | | |
| | w Banku Handlowym w Warszawie. | 63.917 | — | | |
| | w Pocz. Kasie Oszczędn. „ | 59.494 | 47 | 123.411 | 47 |
| 3. | Papiery wartościowe: | | | | |
| | w walucie złotowej: | | | | |
| A. Zł. | 66.044.— $4\frac{1}{2}\%$ List. Zast. T-wa Kr. Ziemska. | | | | |
| | 2. 14, 26, 27, 31, 34, 47. 64 | 31.701 | 12 | | |
| B. » | 6.600.— 4% List. Zast. T-wa Kr. Ziemska. 39. . | 2.755 | 50 | | |
| C. » | 105.200.— 5% List. Zast. T-wa Kr. Ziemska. | | | | |
| | 1, 5, 7, 9, 11, 12, 13, 18, 23, 33, 35, 45, 70 | 55.759 | 50 | | |
| D. » | 48.350.— $4\frac{1}{2}\%$ List. Zast. T-wa Kr. m. Warsz. | | | | |
| | 19, 20, 22, 24, 25, 28, 33, 37, 40, 42, | | | | |
| | 49, 50, 53, 61, 63, 66 | 23.208 | — | | |
| E. » | 12.300.— 8% List. Zast. T-wa Kred. m. Warsz. | | | | |
| | 36, 70 | 8.364 | — | | |
| F. » | 23.646.80 5% List. Zast. T-wa Kr. m. Częstoch. | | | | |
| | 7, 11, 23, 73, 74 | 10.522 | 82 | | |
| G. » | 3.000.— 5% List. Zast. T-wa Kr. m. Kalisza 32 | 1.335 | — | | |
| H. » | 709.— 5% List. Zast. T-wa Kr. m. Piotrkowa 45 | 315 | 50 | | |
| I. » | 10.590.— $4\frac{1}{2}\%$ List. Zast. B-ku Ziemska. Wileńsk. | | | | |
| | 32, 45, 46, 57 | 5.295 | — | | |
| J. » | 1.000.— 5% Obl. państw. pożycz. Konwers. 44 . | 670 | — | | |
| K. » | 44.600.— 4% Obl. pożycz. Inwestycyjnej 74 . | 44.600 | — | | |
| L. » | 5.500.— 55 akc. B-ku Polskiego 74 | 9.900 | — | | |
| M. » | 4.400.— 44 akc. B-ku Handl. w W-wie 59, 74 | 5.280 | — | | |
| N. » | 3.600.— 72 akc. Sp. akc. »Cerata« 29 | 2.520 | — | | |
| O. » | 60.000.— 600 akc. T-wa Elektryczność 45 . . . | 52.800 | — | | |
| P. » | 100.— 2 akc. T-wa Elektr. Pruszków 29 . . . | 60 | — | | |
| Q. » | 22.500.— 600 akc. Grodz. T-wa Kop. Węgla 45 | 22.200 | — | | |
| R. » | 100.— 1 akc. T-wa Haberbusch & Schiele 74 | 240 | — | | |
| S. » | 3.610.— 361 akc. Książnica Atlas 67 | 1.805 | — | | |
| Ś. » | 21.600.— 2160 akc. T-wa Cukr. Lublin. 29 . . . | 9.720 | — | | |
| T. » | 4.950.— 330 akc. T-wa Cukr. Nieledeu. 29 . . . | 1.980 | — | | |
| U. » | 8.250.— 165 akc. Zakł. Ostrow. 29, 45, 74 . . . | 15.840 | — | | |
| V. » | 3.650.— 73 akc. Fabr. Rudzki i S-ka 29 | 3.212 | — | | |
| W. » | 650.— 13 akc. T-wa Starachowice 29, 74 | 520 | — | | |
| X. » | 630.— 63 akc. T-wa Tkanina 54 | 252 | — | | |
| Z. » | 700.— 7 akc. Warsz. T-wa Kop. Węgla 29 | 700 | — | | |
| Ż. » | 2.560.— 8 akc. Warsz. T-wa Kolei Dojazd. 45 | 600 | — | 312.155 | 44 |
| <u>Zł. 464.839.80</u> | | | | | |
| | Do przeniesienia | | | 441.698 | 62 |

31 grudnia 1928 r.

STAN BIERNY

| | Złote | | Złote | |
|---|--------|----|---------|----|
| | | | | |
| 1. Fundusze wieczyste na cele ogólne: | | | | |
| 1. M. Aptego 230-C | 121 | 90 | | |
| 2. O. Augustynowicza 8976-A, 355-a | 4.882 | 44 | | |
| 3. I. Bagińskiego 165-a | 266 | 77 | | |
| 4. S. Bartoszką 2800-m | 1 | — | | |
| 5. W. i M. Bonasiewiczów 960-C, 205-a, 1700-b, 400-q | 3.589 | 80 | | |
| 6. K. Deikego 485-a | 784 | 15 | | |
| 7. A. Goleńskiego 230-C, 2360-F | 1.172 | 10 | | |
| 8. S. Hiszpańskiego 16.000-d ¹ | 16.000 | — | | |
| 9. W. Kluczewiczowej 3220-C | 1.706 | 60 | | |
| 10. K. Kobryńca | 7.499 | 95 | | |
| 11. S. Kronenberga 460-C, 18880-F | 8.645 | 40 | | |
| 12. L. Landego 230-C | 121 | 90 | | |
| 13. B. Maleszewskiego 5970-C | 3.164 | 10 | | |
| 14. K. Mireckiego 4400-A | 2.112 | — | | |
| 15. J. Sękowskiego 26000-o | 1 | — | | |
| 16. H. Wilczkowskiego 62-a | 100 | 24 | | |
| 17. J. Wszeborą 638-a | 1.031 | 52 | | |
| 18. P. Zbyszewskiej 7952-C | 4.214 | 56 | 55.415 | 43 |
| 2. Fundusze wieczyste z przeznaczeniem specjalnem: | | | | |
| a) Zapomogowe na wydawnictwa, prace i badania naukowe | | | | |
| 19. B. Czajczyńskiego 1750-D | 840 | — | | |
| 20. E. Dziewulskiego 18180-D | 8.726 | 40 | | |
| 21. K. z Górskich Coronelli 25600-b ¹ | 31.182 | 40 | | |
| 22. J. Jaśkowskiego 2440-D | 1.171 | 20 | | |
| 23. W. Peplowskiego 15580-C, 2147.40-F | 9.213 | — | | |
| 24. J. Sierakowskiej 3330-D | 1.598 | 40 | | |
| 25. K. Sokołowskiego 5910-D | 2.836 | 80 | | |
| 26. J. Sterna 9416-A | 4.519 | 68 | | |
| 27. J. Szymańskiego 2024-A | 971 | 52 | | |
| 28. K. Tukally 1317-D | 632 | 16 | | |
| 29. K. Wereszczakowej 72-N, 2-P, 2160-Ś, 330-T, 30-U, 73-V, 5-W, 7-Z, 22-i | 21.269 | — | 82.960 | 56 |
| 3. b) Nagrodowe: | | | | |
| 30. L. Gallego 63-d | 6.793 | 92 | | |
| 31. J. Natansoną 26884-A | 12.904 | 32 | | |
| 32. A. Pawińskiego 1400-I, 3000-G | 2.035 | — | | |
| 33. Z. Pileckiego 58-C, 12410-D | 5.987 | 54 | | |
| Do przeniesienia | | | 138.375 | 99 |

STAN CZYNNY

Bilans na dzień

| | Złote | | Złote | |
|---|---------|----|---------|----|
| Z przeniesienia | | | 441.698 | 62 |
| 4. w walucie złote w zlocie: | | | | |
| a. Zł. w zł. 21.550.— 8 ⁰ / ₀ List. Zast. B-ku Gosp. Kraj. 2, 3, 5, 6, 16, 17, 36, 43, 44, 48, 56, 57, 74 | 34.842 | 04 | | |
| b. » 79.500.— 8 ⁰ / ₀ Obl. B-ku Gosp. Krajowego 5, 37, 44, 74 | 128.535 | 60 | 163.377 | 64 |
| Zł. w zł. 101.050.— | | | | |
| 5. w walucie franki złote: | | | | |
| c. Fr. zł. 13.000.— 10 ⁰ / ₀ Obl. Pożyczki Kolejowej 45 Fr. zł. 13.000.— | 22.360 | — | 22.360 | — |
| 6. w walucie dolarowej: | | | | |
| d. Dol. am. 565.— 5 ⁰ / ₀ Poż. premj. dolar. 30, 36, 74 Dol. am. 565.— | 11.300 | — | 11.300 | — |
| 7. w walucie markowej: | | | | |
| e. Mk. 54.000.— 6 ⁰ / ₀ Obl. m. Warszawy 1917 r. 45. | 2.160 | — | | |
| g. » 20.000.— 200 akc. T-wa Fitzner Gamper 74. | 1.800 | — | | |
| h. » 145.000.— 145 akc. T-wa Granum 74. | 60 | — | | |
| i. » 11.000.— 22 akc. Fabr. Rudzki i S-ka 29 | 22 | — | 4.042 | — |
| Mk. 230.000.— | | | | |
| 8. w walucie rublowej: | | | | |
| k. Rbl. 54.300.— 5 ⁰ / ₀ Listów Zast. T-wa Kr. m. Warsz. Emit. 1922 r. 36 | 20 | 40 | | |
| l. » 19.000.— 4 ⁰ / ₀ Pożyczki zewn. w zlocie 1902 r. 74 | 1 | — | | |
| m. » 22.000.— 4 ⁰ / ₀ renty rosyjsk. 4, 52, 63, 69, 74 | 5 | — | | |
| n. » 29.750.— 5 ⁰ / ₀ Poż. wew. ros. 1905, 6, 8 r. 74 | 3 | — | | |
| o. » 26.000.— 4 ¹ / ₂ ⁰ / ₀ List. Zast. m. Chersonia 15 | 1 | — | | |
| p. » 1.000.— 3 ¹ / ₂ ⁰ / ₀ List. Zast. B-ku Szlacheckiego 46 | 1 | — | | |
| q. » 600.— 5 ⁰ / ₀ Poż. premj. rosyjsk. 5, 45, 60 | 3 | — | | |
| r. » 300.— 5 ⁰ / ₀ Poż. wewn. ros. 1914/15 r. 45. | 1 | — | 35 | 40 |
| Rbl. 152.950.— | | | | |
| Powyższe papiery wartościowe są złożone do depozytu: | | | | |
| w B-ku Handlowym w Warszawie Zł. 385.339.80 | | | | |
| » » » Zł. w zł. 41.050.— | | | | |
| » » » Fr. zł. 13.000.— | | | | |
| Do przeniesienia | | | 642.813 | 66 |

31 grudnia 1928 r.

STAN BIERNY

| | | Złote | | Złote | |
|--|---|---------|----|---------|----|
| Z przeniesienia | | | | 138.375 | 99 |
| 34. | K. Rudzkiego 5104-A | 2.449 | 92 | | |
| 35. | W. Sawickiego 6160-C | 3.264 | 80 | | |
| 36. | K. Wittenberga 146-a, 8-d, 300-e, 1000-E | 2.217 | 06 | 35.652 | 56 |
| 4. c) Stypendjalne: | | | | | |
| 37. | J. Groszego 360-D, 15800-b | 25.718 | 24 | | |
| 38. | K. Kobryńca | 8.999 | 94 | | |
| 39. | T. Kowalskiego 6600-B | 2.755 | 50 | | |
| 40. | S. Mieczynskiego 360-D | 172 | 80 | | |
| 41. | W. Piramowicza 54000-e | 20 | 40 | | |
| 42. | A. Podbielskiego 690-D | 331 | 20 | | |
| 43. | I. Puchalowej 4-a | 6 | 50 | | |
| 44. | E. Sachsa 1000-J, 18300-a, 2000-b | 33.491 | — | | |
| 45. | W. i M. Sawickich 350-C, 709-H, 5650-I, 600-O, 600-Q, 55-U, 13000-c, 54000-e, 8-Ż, 100-q, 300-r, 389350-s | 190.200 | — | | |
| 46. | K. Tomkiewicza 1410-I, 1000-p | 706 | — | | |
| 47. | F. Wojciechowskiego 6160-A | 2.956 | 80 | 265.358 | 38 |
| 5. Fundusze bez charakteru wieczystego: | | | | | |
| 48. | Fund. dla tłumaczy dzieł lekarskich 72-a | 116 | 40 | | |
| 49. | K. Bardzińskiego 710-D | 340 | 80 | | |
| 50. | J. Brzezińskiego 140-D | 67 | 20 | | |
| 51. | K. Chodeckiego | 150 | — | | |
| 52. | A. Dobrowolskiego 2000-m | 1 | — | | |
| 53. | G. Hassewicz 140-D | 67 | 20 | | |
| 54. | W. Lichtarowicza 63-X | 252 | — | | |
| 55. | K. Lutostańskiego 1-f ¹ | 1 | — | | |
| 56. | M. Lowickiego 4-a | 6 | 50 | | |
| 57. | W. Rościszewskiego 2130-I, 269-a | 1.499 | 90 | | |
| 58. | F. Stabrowskiego 30000-t | 79.800 | — | | |
| 59. | W. Stępowskiego 10-M | 1.200 | — | | |
| 60. | K. Szpechta 100-q, 1800-u, 14050-v, 400-z | 44.531 | 32 | | |
| 61. | A. Temlera 140-D | 67 | 20 | | |
| 62. | A. Vaqueret'a 12000-x, 11000-y, 18000-e ¹ | 79.182 | — | | |
| 63. | B. Wolszczanowej 433-D 6000 m | 208 | 84 | | |
| 64. | J. Wróblewskiego 3080-A | 1.526 | 10 | | |
| 65. | W. Zglenickiego 400-e ¹ , 1-e ¹ | 401 | — | | |
| 66. | Fund. na wyd. historii polskiej 40-D | 19 | 20 | 209.437 | 66 |
| Do przeniesienia | | | | 648.824 | 59 |

STAN CZYNNY

Bilans na dzień

| | | Złote | Złote |
|---------------------|--|--------|------------|
| Z przeniesienia | | | 642.813 66 |
| | w Banku Handl. w Warszawie Dol. am. 565.— | | |
| | » » » Mar. pol. 230.000.— | | |
| | » » » Rubli 152.950.— | | |
| | w B-ku Gosp. Krajow. Zł. w zł. 60.000.— | | |
| | w Dyr. Tow. Kred. Ziems. Zł. 4.400.— | | |
| | w Dyr. Tow. Kred. m. Warsz. Zł. 75.100.— | | |
| s. | Rbl. 92.000.— 4 ¹ / ₂ ⁰ / ₀ List. Zast. T-wa Kr. Ziems. 45 | 38.860 | — |
| | » 10.000.— 4 ⁰ / ₀ » » » » » 45 | 3.674 | — |
| | » 87.600.— 5 ⁰ / ₀ » » » » m. Warsz. 45 | 27.239 | — |
| | » 24.750.— 5 ⁰ / ₀ » » » » m. Piotrk. 45 | 3.904 | — |
| | » 25.000.— 5 ⁰ / ₀ » » » » m. Częst. 45 | 5.251 | — |
| | » 13.500.— 5 ⁰ / ₀ » » » » m. Suwałk 44 | 2.079 | — |
| | » 3.000.— 5 ⁰ / ₀ » » » » m. Radomia 45 | 462 | — |
| | » 50.000.— 5 ⁰ / ₀ Pożyczka wewn. ros. 1914 r. 45 | 1 | — |
| | » 83.500.— 5 ⁰ / ₀ Pożyczka wewn. ros. 1915 r. 45 | 2 | — |
| | <u>Rbl. 389.350.—</u> mieszczą się w Banku Narodowym w Moskwie. | | 81.472 |
| 9. Sumy hipoteczne: | | | |
| t. | Rbl. 30.000.— na nieruchom. m. Warszawy N. 1.600 M., F. Stabrowskiego 58 | 79.800 | — |
| u. | » 1.800.— na nieruchom. m. Warszawy N. 2171 K. Szpechta 60 | 5.788 | — |
| v. | » 14.050.— na nieruchom. m. Warszawy N. 5015 K. Szpechta 60 | 37.373 | — |
| w. | » 3.000.— na nieruchom. m. Warszawy N. 5847 R. Rejchmana 71 | 7.980 | — |
| x. | » 12.000.— na nieruchom. m. Warszawy N. 5987 i 6112 A. Vaqueret'a 62 | 31.922 | — |
| y. | » 11.000.— na nieruchom. m. Warszawy N. 6161 A. Vaqueret'a 62 | 29.260 | — |
| z. | » 400.— na Kolonji Czyste K. Szpechta 60 | 969 | 32 |
| | <u>Rbl. 72.250.—</u> | | 193.092 32 |
| 10. Nieruchomości: | | | |
| a ¹ | Szmulowizna | 400 | — |
| b ¹ | 1/3 nieruchomości w Warszawie N. 1549 AB/X | 25.600 | — |
| c ¹ | Plac w Warszawie N. 6160 | 18.000 | — |
| d ¹ | Kolonja Kilińskie | 16.000 | — |
| e ¹ | Tereny naftowe w Surachanach i prawa górnicze | 401 | — |
| f ¹ | Plac w Konstancinie | 1 | — |
| Do przeniesienia | | | 917.377 98 |

31 grudnia 1928 r.

STAN BIERNY

| | Złote | | Złote | |
|---|---------|----|-----------|----|
| Z przeniesienia | | | 648.824 | 59 |
| 6. Fundusze pod zastrzeżeniem lub dożywociem. | | | | |
| 67. Z. Chlebowskiej 361-S | 1.805 | — | | |
| 68. A. Łapińskiego | 375 | — | | |
| 69. B. Maleszewskiego 10000-m | 1 | — | | |
| 70. Malewskich 63800-C, 11300-E | 41.498 | — | | |
| 71. R. Rejchmanowej 3000 | 7.980 | — | | |
| 72. Z. Wiczorkowskiej | 200 | — | 51.859 | — |
| 7. Fundusz grobu ś. p. D-ra J. Mianowskiego | | | | |
| 73. J. Mianowskiego 118-F | 55 | — | 55 | — |
| 8. Kapitał obrotowy: | | | | |
| 74. Papiery wartościowe 140 ⁴⁰ -F, 44600-K, 55-L, 34-M, 1-R, 80-U, 8-W, 845-a, 60000-b, 200-g, 145-h, 42-d, 19000-l, 1200-m, 29750-n | 183.406 | 08 | 183.406 | 08 |
| 9. Ofiary na cele specjalne: | | | | |
| Sejmik Nowogrodzki na wydanie dzieła roln. | 75 | — | | |
| Koło Polon. Uniw. Warsz. na wyd. Chlebowskiego | 200 | — | | |
| Zakł. Gazowe w Warszawie na wyd. chemji | 900 | — | | |
| Ofiara bezimienna na kupno mebli | 500 | — | 1.675 | — |
| 10. Procenty od funduszków na cele specjalne: | | | | |
| a) Zapomogowe | 9.379 | 29 | | |
| b) Nagrodowe | 4.852 | 23 | | |
| c) Stypendjalne | 12.453 | 45 | | |
| d) Z. Chlebowskiej | 469 | 50 | | |
| e) Grobu ś. p. D-ra J. Mianowskiego | 19 | 36 | 27.173 | 83 |
| Ministerstwo W. R. i O. P. r-k zasiłków | 3.329 | 79 | | |
| » war. zwrotny | 6.140 | 90 | | |
| » wydawnictw | 4.575 | 55 | 14.046 | 24 |
| Fundusz Kultury Narodowej r-k zasiłku | | | 52.977 | 65 |
| Fundacja Benzefa | | | 2.012 | 55 |
| Wierzyciele | | | 77.326 | 94 |
| Listy wylosowane | | | 1.214 | 11 |
| Kapitał wydawniczy | | | 518.067 | 33 |
| Bank Handlowy r-k rublowy | | | — | 27 |
| R-k przechodni | | | 3.535 | 81 |
| | | | 1.582.174 | 40 |

STAN CZYNNY

Bilans na dzień

| | Złote | | Złote | |
|---|--------|----|-----------|----|
| | | | | |
| Z przeniesienia | | | 917.377 | 98 |
| Ogrodzenie placu w Konstancinie | 2.861 | 53 | 63.263 | 53 |
| Papier na składzie | 13.901 | 07 | | |
| Papier na składzie w Redakcji » Nauki Polsk. i Poradnika dla Samouków« | 13.319 | 50 | 27.220 | 57 |
| Masy spadkowe: | | | | |
| a) po K. Kobryńcu | 16.500 | 02 | | |
| b) po A. Łapińskim | 375 | — | | |
| c) po K. Chodeckim | 150 | — | 17.025 | 02 |
| Dłużnicy | | | 24.572 | 99 |
| Weksle | | | 4.892 | 55 |
| Inwentarz | | | 7.059 | 85 |
| Wydawnictwa własne na składzie | | | 518.067 | 33 |
| Waluty obce | | | 8 | 55 |
| Bank Handlowy Oddział w Piotrogradzie | | | 1 | — |
| » Rosyjski Narodowy w Moskwie | | | — | 73 |
| R-k przechodni | | | 2.684 | 30 |
| | | | 1.582.174 | 40 |
| | | | | |

31 grudnia 1928 r.

STAN BIERNY

| | Złote | Złote |
|-----------------|-------|--------------|
| Z przeniesienia | | 1.528.174 40 |
| | | 1.582.174 40 |

WINIEN

R-k kapitału

| | Złote | | Złote | |
|--|--------|----|---------|----|
| | | | | |
| Koszty utrzymania Biura Kasy | 31.518 | 41 | | |
| » » » Komisji Wspólpr. Intelkt. | 5.637 | 51 | 37.155 | 92 |
| » urzędzenia drukarni | 40.279 | 26 | | |
| » utrzymania drukarni | 753 | — | 41.032 | 26 |
| Wydatkowano na wydawnictwa własne | | | 188.250 | 37 |
| » » remont lokalu Kasy w Pał. Staszica | | | 32.323 | 62 |
| » » porto i ogłoszenia | | | 3.762 | 23 |
| » » zapomogi bezzwrotne | 20.315 | 98 | | |
| » » » w naturze | 22.066 | 09 | 42.382 | 07 |
| » » utrzymanie parceli w Konstancinie | | | 180 | — |
| Za nabyte ruchomości dla biura Kasy, ekspedycji wydawnictw, sali posiedzeń i Domu Kasy nad Świdrem | 15.221 | 15 | | |
| Za różnicę z przeszacowania ruchomości nabytych w latach poprzednich | 6.785 | 32 | 22.006 | 47 |
| Za koszty zjazdu Rady Naukowej | | | 458 | — |
| Pozostałość zasilku Funduszu Kultury Narodowej | 52.977 | 65 | | |
| » zapomogi Ministerstwa W. R. i O. P. | 3.329 | 79 | 56.307 | 44 |
| Ogółem: | | | 423.858 | 38 |
| SALDO kapitału obrotowego | | | 183.406 | 08 |
| | | | 607.264 | 46 |

obrotowego

MA

| | Złote | | Złote | |
|--|---------|----|---------|----|
| | | | | |
| Pozostałość z końcem r. 1927 | | | 45.770 | 34 |
| Procent od kapitałów własnych | 7.052 | 92 | | |
| » » » na cele ogólne | 3.716 | 39 | 10.769 | 31 |
| Zasilek Funduszu Kultury Narodowej na wydawnictwa i zapomogi | | | 230.000 | — |
| Zapomogi Ministerstwa W. R. i O. P.: | | | | |
| na cele ogólne | 165.000 | — | | |
| » » specjalne | 11.250 | — | 176.250 | — |
| Zapomogi od Różnych na wydawnictwa | | | 5.050 | — |
| Składki członków dożywotnich | 3.750 | — | | |
| » » popierających | 5.710 | 13 | 9.460 | 13 |
| Ofiary jednorazowe na cele ogólne | | | 62.304 | 50 |
| Zwrot zapomogi udzielonej Gazecie Sądowej | 1.166 | 67 | | |
| » różnych wydatków | 200 | — | 1.366 | 67 |
| Wpływy netto ze sprzedaży wydawnictw własnych | 52.953 | 63 | | |
| Prowizja » » » » komisowych | 5.666 | 61 | 58.620 | 24 |
| Za przepisany kapitał zasobowy | | | 2.141 | 99 |
| » różnicę na kursie papierów wartościowych własnych | | | 5.531 | 28 |
| | | | | |
| | | | | |
| | | | 607.264 | 46 |
| | | | | |

Załącznik.

WYKAZ OFIAR

złożonych na rzecz Kasy im. Mianowskiego w 1928 r.

MAGISTRATY.

| | | | |
|---------------------------------------|----------|-----------------------------------|--------------|
| Bielsk Podlaski (za 1927/8) Zl. | 100.— | Z przeniesienia Zl. | 10.635.— |
| Białystok (za 1927/8) | 300.— | Otwock | 100.— |
| Ciechanowicz | 25.— | Pabjanice (za 1927/8) | 100.— |
| Częstochowa | 300.— | Praszkę | 100.— |
| Dobra koło Turka | 15.— | Puławy | 100.— |
| Drohiczyn nad Bugiem | 10.— | Radzymin | 50.— |
| Grodziak Maz. (za 1928/9) | 50.— | Ratno | 10.— |
| Katowice | 375.— | Rzeszów (woj. Lwowski) | 50.— |
| Kielce (za 1927/8) | 300.— | Skawina | 10.— |
| Kleszczele (za 1927/8) | 30.— | Sosnowiec | 1.000.— |
| Końskie (za 1927 r.) | 50.— | Suwalki | 200.— |
| Kutno | 200.— | Tustanowice (za 1927/8) | 500.— |
| Lubartów | 5.— | Warszawa | 17.025.— |
| Lwów | 1.000.— | Wieruszów | 5.— |
| Łomża | 50.— | Włocławek (za 1928/9) | 500.— |
| Łódź (za 1927/8) | 7.500.— | Zator | 25.— |
| Łowicz | 100.— | Zgierz | 100.— |
| Ostrowiec Kiel. (za 1927/8) | 200.— | Zyrardów (za 1927/8) | 50.— |
| Oświęcim | 25.— | | |
| Do przeniesienia Zl. | 10.635.— | | Zl. 30.560.— |

SEJMIKI.

| | | | |
|---|----------|-------------------------------------|-------------------------------|
| Augustów | Zl. 50.— | Z przeniesienia Zl. | 4.720.— |
| Tymcz. Zarząd Pow. Auto- nom. w Białej | 100.— | Kutno | 250.— |
| Białystok | 100.— | Lida | 500.— |
| Bielsk Podlaski | 250.— | Lipno (za 1927/8). | 100.— |
| Będzin | 250.— | Łask | 200.— |
| Brześć n. Bugiem | 500.— | Łowicz | 300.— |
| Chodzież | 200.— | Łódź | 100.— |
| Chrzanów (Zarz. Pow.) | 100.— | Łuków | 100.— |
| Garwolin | 120.— | Maków nad Orzycem | 150.— |
| Głębokie (sejmik Dzieni- ski) | 100.— | Mińsk Mazowiecki | 200.— |
| Gniezno (za 1927/8) | 100.— | Mielec (Zarząd Powiatowy) | 25.— |
| Gniezno (za 1928/9) | 100.— | Międzychód | 50.— |
| Gostynin (za 1927/8) | 250.— | Mława | 250.— |
| Gostynin (za 1928/9) | 250.— | Opatów (za 1927) | 300.— |
| Grodziak Wielkopolski (za 1927/8) | 300.— | Ostrołęka (za 1927/8) | 100.— |
| Grójec (za 1928/9) | 100.— | Ostrów Mazowiecki | 250.— |
| Hża (Wierzbnik) | 200.— | Ozmiana (za 1927/8) | 100.— |
| Jarosław | 150.— | Pińczów | 50.— |
| Kalisz | 200.— | Plock | 200.— |
| Kielce | 50.— | Płońsk (za 1927/8) | 100.— |
| Kobryń | 50.— | Piotrków (za 1927/8) | 500.— |
| Kolno (za 1927/8) | 100.— | Piotrków (za 1928/9) | 500.— |
| Koło | 200.— | Poznań | 50.— |
| Konin | 200.— | Radom (za 1927/8) | 200.— |
| Końskie | 200.— | Radomsk (za 1927/8) | 400.— |
| Kosów Poleski (za 1927) | 300.— | Radzymin (za 1927/8) | 200.— |
| Krzemieniec | 200.— | Radzymin (za 1928/9) | 200.— |
| | | Radzyń Podl. (za 1927/8) | 200.— |
| | | Rypin (za 1927/8) | 300.— |
| | | Rypin (za 1928/9) | 300.— |
| Do przeniesienia Zl. | 4.720.— | | Do przeniesienia Zl. 10.895.— |

| Z przeniesienia Zł. 10.895.— | |
|------------------------------|----------|
| Rzeszów (Rada Powiatowa) „ | 100.— |
| Sandomierz „ | 100.— |
| Skierniewice (za 1927) „ | 100.— |
| Słupca „ | 300.— |
| Sokal „ | 15.— |
| Świecie n. Wisłą „ | 10.— |
| Święciany „ | 100.— |
| Szamotuły (za 1927) „ | 150.— |
| Tczew „ | 100.— |
| Toruń „ | 200.— |
| <hr/> | |
| Do przeniesienia Zł. | 12.070.— |

| Z przeniesienia Zł. 12.070.— | |
|------------------------------|----------|
| Tomaszów Lubelski „ | 50.— |
| Wąbrzeźno „ | 200.— |
| Wieluń „ | 100.— |
| Węgrów „ | 50.— |
| Włocławek „ | 125.— |
| Włoszczowa (za 1927) „ | 500.— |
| Wolkowysk „ | 50.— |
| Wolózyn „ | 100.— |
| Zawiercie (za 1927/8) „ | 100.— |
| <hr/> | |
| Zł. | 13.345.— |

G M I N Y.

| | |
|--------------------------------|-------|
| Czemierniki, pow. Lubartów Zł. | 5.— |
| Chruszczewka „ | 50.— |
| Chudowola, pow. Lubartów „ | 5.— |
| Datyń, pow. Kowelski „ | 10.— |
| Grodzisk „ | 25.— |
| Grodziec, pow. Będziński „ | 50.— |
| Jablonna, pow. Sokółów „ | 30.— |
| Jadów, pow. Radzyński „ | 25.— |
| Kamionka, pow. Lubartów „ | 5.— |
| Kawcze „ | 30.— |
| Kosów „ | 50.— |
| Krymno, pow. Kowelski „ | 10.— |
| Kudeleżyn „ | 50.— |
| Luszcza, pow. Lubartów „ | 5.— |
| Łuck, pow. Lubartów „ | 5.— |
| Maciejów „ | 20.— |
| <hr/> | |
| Do przeniesienia Zł. | 375.— |

| Z przeniesienia Zł. 375.— | |
|-------------------------------|-------|
| Narojki, woj. Białostockie „ | 25.— |
| Niemce (za 1927 r.) „ | 5.— |
| Olszew „ | 29.50 |
| Pacynki, pow. Bielsk.-Podl. „ | 10.— |
| Repki, pow. Sokółów Podl. „ | 50.— |
| Sabnie „ | 49.50 |
| Serniki, pow. Lubartów „ | 5.— |
| Skałat „ | 50.— |
| Spiczyn, pow. Lubartów „ | 5.— |
| Stare Koszury „ | 20.— |
| Sterdyń „ | 100.— |
| Strachówka, pow. Jadów „ | 20.— |
| Tarło, pow. Lubartów „ | 5.— |
| Wielick „ | 10.— |
| Wyrozęby „ | 30.— |
| <hr/> | |
| Zł. | 789.— |

INDYWIDUALNE.

| | |
|---|-------|
| Abraham Władysław, Lwów Zł. | 100.— |
| Bielski Stanisław, Lublin „ | 15.— |
| Bielski - Saryusz Zygmunt, Lwów „ | 60.— |
| Bujwid O., Kraków „ | 50.— |
| Bylina Aleksander, Warsza- wa „ | 30.— |
| Cichowicz Ludwik, Poznań „ | 15.— |
| Damsz Tadeusz, Łódź „ | 10.— |
| Dobrowolny W., Warszawa „ | 20.— |
| Drozdowski Stanisław, Par- czew „ | 5.— |
| Dziedzie Ignacy, Toruń „ | 20.— |
| Dziekoński Albin, Mogilowce „ | 15.— |
| Grocholski Bronisław, War- szawa „ | 10.— |
| Gromadzki Jan, Warszawa „ | 100.— |
| Henius Henryk, Chmielnik „ | 30.— |
| Igel Salomon, Lwów „ | 10.— |
| J. K. (przez Kurjer Warsz.) „ | 12.— |
| Janiszowski Wacław, Kielce „ | 25.— |
| Jelowski Włodzimierz, Cho- cimierz „ | 50.— |
| Kaczorowski ks., Włocławek „ | 10.— |
| <hr/> | |
| Do przeniesienia Zł. | 587.— |

| Z przeniesienia Zł. 587.— | |
|--|---------|
| Kaliszcak Marcin, Ostro- wiec Kiel. „ | 20.— |
| Kielbasiński Antoni, War- szawa „ | 200.— |
| Kołaczyński Brunon Lublin „ | 45.— |
| Kowalewski Bohdan, Wło- cławek „ | 50.— |
| Krakowski Edmund, Łódź „ | 10.— |
| Krasicki August, Lisko „ | 5.— |
| Krzyształowicz Franciszek, Warszawa „ | 100.— |
| Kwiatkowski Stanisław, Pińsk „ | 50.— |
| Leśniewski Apolinary ks., Włocławek „ | 25.— |
| Loewenstern Eugenjusz, Warszawa „ | 100.— |
| Lipiński Władysław, War- szawa „ | 5.— |
| Lorentowicz Leonard, War- szawa „ | 10.— |
| Łukanowski Edmund, Kato- wice „ | 30.— |
| Luniewski Hipolit, Warta „ | 85.— |
| <hr/> | |
| Do przeniesienia Zł. | 1.322.— |

| Z przeniesienia Zł. 1.322.— | |
|--|-------|
| Makowski Aleksy, Toruń | 10.— |
| Maślankiewicz, Kraków | 50.— |
| Maringe Witold, Lenartowo | 15.— |
| Milobędzki Tadeusz, Poznań | 20.— |
| Mogilnicki Dr., Łódź | 25.— |
| Orzechowski K., Warszawa | 50.— |
| Paszkowski Waclaw Domi- nik, Warszawa | 50.— |
| Piasecka Wanda, Warszawa | 50.— |
| Płoski Eugenjusz, Płock | 30.— |
| Popiel, Starogard | 2.— |
| Przetępski J, Rawa Ruska | 5.— |
| Rakowiecki Bronisław, Łuck | 50.— |
| Rosiński Czesław, Grodno | 40.— |
| Rossmann Kazimierz, Łódź | 30.— |
| Rymowicz Zygmunt, War- szawa | 40.— |
| Rzepecki Kazimierz, War- szawa | 5.— |
| Rzewski Aleksy, Łódź | 100.— |

Do przeniesienia Zł. 1.894.—

| Z przeniesienia Zł. 1.894.— | |
|--|------|
| Scharfenberg Emil, Kalisz | 25.— |
| Sianowski (przez Kurjer Warszawski) | 25.— |
| Skula E., Myszków | 10.— |
| Sleszyński Adam, Warszawa | 30.— |
| Slawski Jan, Poznań | 50.— |
| Slawski Stanisław, Poznań | 50.— |
| Sumorok Restytut, Wilno | 10.— |
| Smolka Jan, Przemyśl | 20.— |
| Ułaszyn Henryk, Poznań | 5.— |
| Wąsik Wincenty, Goładko- wo | 5.— |
| Wellischowie Anna i Karol, Warszawa | 50.— |
| Wierzejski S., Opoczno | 25.— |
| Zaborski Bohdan, Warszawa | 30.— |
| Zandowie Maksymiljanostwo, Warszawa | 50.— |
| Żurakowski A., Warszawa | 15.— |

Zł. 2.294.—

ZBIOROWE.

| | |
|--|-----------|
| Asystenci Zakładu Chemji Nieorg. Uniwersytetu Poznańskiego | Zł. 12.— |
| Dyrekcja Gimnazjum Żeńsk. WP. Malczewskiej w Zawierciu | 30.— |
| Dyrekcja Gimnazjum Państw. im. A. Mickiewicza w Grodnie | 234.— |
| Dyrekcja Gimnazjum Żeńskiego Prywatnego w Stryju | 10.— |
| Dyrekcja Gimnazjum Prywatn. Koedukacyjnego w Podhajcach | 3.— |
| Dyrekcja Gimnazjum W. Macińskiej i Z. Pętkowskiej w Łodzi | 50.— |
| Kolo Nauczycielskie w Sandomierzu | 5.— |
| Zarząd Samopomocy Uczniów Gimn. Państw. w Chełmie Lubel. | 230.— |
| Zrzeszenie Asystentów Uniwersytetu Wileńskiego | 50.— |
| | Zł. 624.— |

RÓŻNE.

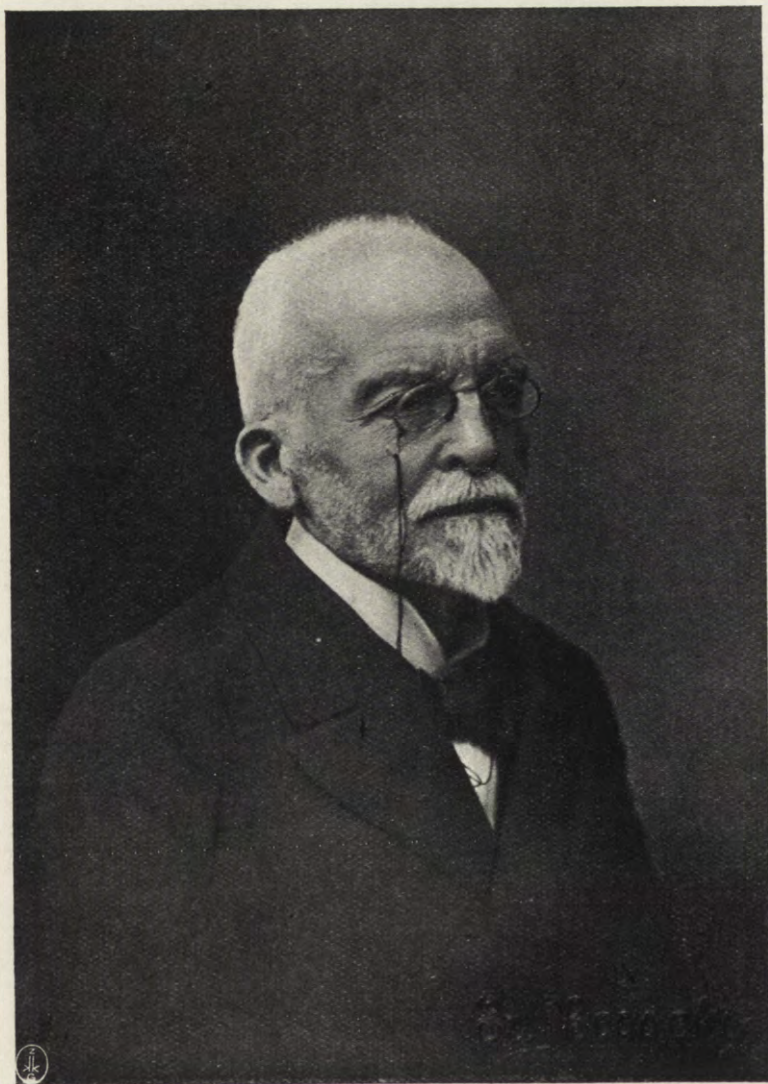
| | |
|--|-----------|
| Bank Dyskontowy w Warszawie | Zł. 200.— |
| Bank Gospodarstwa Krajowego w Warszawie | 3.000.— |
| Bank Handlowy Warszawski, Oddział w Brześciu nad Bugiem | 25.— |
| Bank Międzynarodowy w Warszawie | 20.— |
| Bank Towarzystw Spółdzielczych w Warszawie | 100.— |
| Bank Ziemiański w Warszawie | 500.— |
| Bank Związku Spółek Zarobkowych w Warszawie | 50.— |
| Powszechny Bank Związkowy w Polsce, Warszawa | 500.— |
| Bezimiennie | 5.— |
| »Frasaszek« Tow. Akc. w Warszawie | 100.— |
| »Giesche« Sp. Akc. w Katowicach | 100.— |
| Gmina Chrześcijańska w Boryslawiu | 500.— |
| »Godula« Sp. Akc. w Katowicach | 100.— |
| Gwarectwo »Waterloo« Kopalnia Węgla »Emineneja« w Katowicach | 150.— |
| Izba Rzemieślnicza w Poznaniu | 50.— |
| Kasa Oszczędności m. Tarnowa | 500.— |
| Kasa Oszczędności m. Warszawy | 200.— |
| Krajowe Tow. Meljoracyjne w Warszawie | 25.— |
| Krajowy Związek Przemysłowców Włókienniczych w Łodzi | 100.— |
| Krakowskie Tow. Wzajemnych Ubezpieczeń, Kraków | 150.— |
| Lilpop, Rau i Loewenstein w Warszawie | 300.— |

Do przeniesienia Zł. 6.675.—

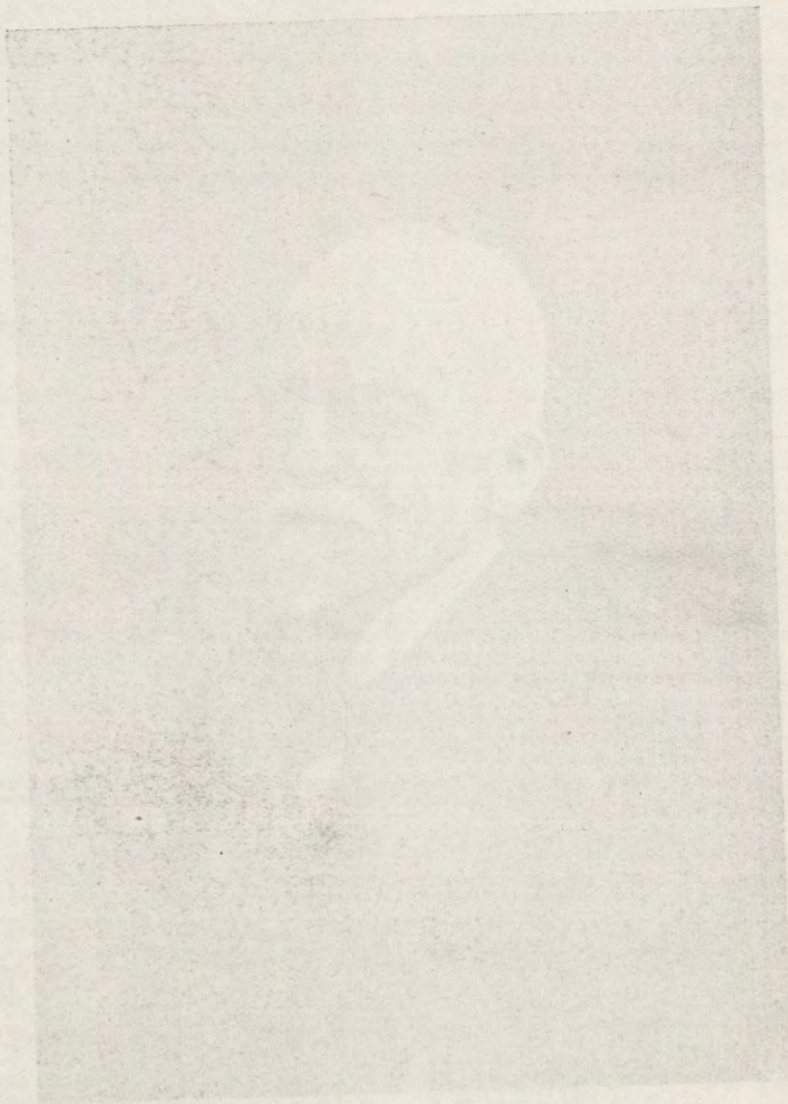
| | Z przeniesienia | Zł. |
|---|-----------------|-----------|
| »Patria« Pol. Tow. Asekuracyjne w Warszawie | „ | 6.675.— |
| Polski Związek Przemysłowców Metalowych w Warszawie | „ | 50.— |
| Polskie Kopalnie Skarbowe na Górnym Śląsku, Katowice | „ | 1.300.— |
| Powiatowa Rada Kasy Chorych we Włocławku | „ | 100.— |
| Powszechny Zakład Ubezpieczeń Wzajemnych w Warszawie | „ | 52.50 |
| Sejm Śląski w Katowicach | „ | 1.000.— |
| Śląski Zakład Kredytowy w Katowicach | „ | 1.000.— |
| Sp. Akc. do Eksploatacji Monopolu Zapalczanego, Warszawa | „ | 100.— |
| Stowarzyszenie Dozoru Kotłów w Poznaniu | „ | 200.— |
| Stowarzyszenie Dozoru Kotłów w Warszawie | „ | 400.— |
| Stowarzyszenie Techników w Łodzi (za 1927 r.) | „ | 100.— |
| Tomaszowska Fabryka Sztucznego Jedwabiu, Warszawa | „ | 40.— |
| Towarzystwo Kredytowe m. Warszawy | „ | 2.000.— |
| W rocznicę śmierci Heymana (przez Kurjer Warszawski) | „ | 500.— |
| Zarząd Główny Sędziów i Prokuratorów w Warszawie | „ | 25.— |
| Związek Nauczycieli Szkół Powszechnych w Warszawie | „ | 100.— |
| Związek Przemysłowców w Krakowie | „ | 500.— |
| Związek Zawodowy Techników Przemysłu Włókienniczego w Łodzi | „ | 50.— |
| Związek Zawodowy Cukrowni b. Król. Pol. w Warszawie | „ | 40.— |
| | „ | 100.— |
| | Zł. | 14.332.50 |

OFIARY W NATURZE.

1. Rada Zjazdu Przemysłowców Górniczych w Dąbrowie Górń. — 2 wagony węgla.
2. P. Natanson Józef — 1 szafa (biblioteka).
3. P. Wasilkowska — 17 książek do Biblioteki Domu Kasy dla uczonych pod Otwockiem.
4. P. Michalski Stanisław — 2 maty, maszynka do lodów, aparat Veca, lodownia.
5. P. Rutkowski Tadeusz — szkic »Ponta Fabricio«.
6. P. Kulisiewicz Tadeusz — 2 sztychy.
7. P. Michalski Stanisław — 4 oprawy (ramy) do obrazów.
8. P. Żabińska Helena — 1 lampa wisząca.
9. Kurjer Warszawski — bezpłatna prenumerata roczna.
10. Głos Prawdy — bezpłatna prenumerata roczna.
11. Messenger Polonais — bezpłatna prenumerata roczna.
12. Wiadomości Literackie — bezpłatna prenumerata roczna.
13. Tygodnik Ilustrowany — bezpłatna prenumerata roczna.
14. Świat — bezpłatna prenumerata roczna.



ANTONI OSUCHOWSKI



WYDZIAŁ HISTORII

ANTONI OSUCHOWSKI

(13.VI 1849 — 9.I 1928)

Syn emigranta, oficera wojsk polskich, Osuchowski przyszedł na świat w Paryżu w dniu 13 czerwca 1849 roku. Lata dziecińne spędził w miejscu swego urodzenia i tam ukończył szkołę powszechną. Dalsze nauki pobierał już w Warszawie, gdzie ukończył Gimnazjum II i wstąpił na Wydział Prawa i Administracji Szkoły Głównej. Ukończył studia prawnicze w Uniwersytecie Warszawskim w roku 1870-ym. Po odbyciu aplikacji został Patronem Trybunału, a po reformie sądownictwa w roku 1876—adwokatem przysięgłym i zajmował się praktyką obrończą. Dzięki swej wiedzy, zdolnościom i sumienności w pracy osiągnął niepoślednie powodzenie w swym zawodzie.

W chwilach wolnych lubił wylatywać myślą poza zakres kwestyj związanych z pracą zawodową, a szczególnem zainteresowaniem darzył świat, który dla zwykłego śmiertelnika przedstawia się jako sklepienie błękitne, usiane mirjadami światełek błyszczących, — i starał się zgłębiać, w dostępnej dla siebie mierze, tajemnice tych niezmiernych przestworzy, które ściśle bada nauka o ciałach niebieskich.

Niewątpliwie jednak najsilniejszym uczuciem, które, jak wykazało jego życie, opanowało go czasem niepodzielnie, było szczere, głębokie przywiązanie do kraju ojczystego, gorące umiłowanie polskości.

Był niezwykle czujny na wszelkie objawy niebezpieczeństw, grożących przedmiotowi jego ukochania, miał wolę zawsze gotową do przeciwdziałania, umysł — do wynajdywania skutecznych sposobów akcji.

Niebezpieczeństw, grożących Polsce, rozdartej przez trzech zaborców, było wiele i bardzo groźnych. Wynarodowienie, zubożenie i wyrzucenie z ziemi to były ostateczne cele, do których każdy z nich dążył w różnej mierze i różnymi sposobami.

Osuchowski postanowił przedsięwziąć działalność ratowniczą.

Rozpoczął od ratowania ziemi polskiej.

Była to chwila zagrożenia stanu posiadania polskiego na rubieżach naszych zachodnich.

W celu obrony przed zakusami Komisji Kolonizacyjnej, stworzonej w 1886 roku w zaborze pruskim, a mającej służyć do wydrarcia ziemi z rąk polskich — powstał w Poznaniu Bank Ziemski.

Osuchowski postanowił poprzeć tę instytucję.

Zdając sobie sprawę z tego, że tylko ofiarność społeczna może dostarczyć potrzebnych do walki środków, nie przeląkł się ogromu zadania przerastającego, jakby się zdawało, siły jednostki, i podjął się najniewdzięczniejszej pracy pobudzania ludzi do ofiarności, trzeba dodać: pracy niezgodnej z jego usposobieniem, wysoce drażliwym, aż prawie przesubtelnionem.

Wszystko jednak przemógł głos obowiązku.

Wynik był nadzwyczajny. W warunkach zgoła niepomysłnych uzyskał poważną pomoc dla instytucji, która miała za zadanie akcję ratunkową.

Zdołał zebrać około trzech milionów marek — sumę olbrzymią, jeżeli się zważy, że ją zbierał jeden człowiek, nie mogąc sobie nawet dopomóc ujawnieniem swych zabiegów i głośnym wezwaniem do ofiarności.

Nie poprzestał na pomocy pieniężnej, — udzielał rad i wskazówek co do organizacji Banku i sposobu jego działalności, osiągając wysoce dodatnie wyniki.

Zachęcony powodzeniem, rozumiejąc że prawdziwy ratunek polskości polega przede wszystkim na budzeniu ducha narodowego tam, gdzie mu grozi zanik lub zwyrodnienie, — zaprawiony już do pobudzania ludzi do ofiarności na cele społeczne — podjął pracę prawdziwie jałmużniczą, mającą na celu podtrzymywanie ducha narodowego polskiego wszędzie, gdzie tylko siłą okoliczności lub wrogich zakusów był narażony na uśpienie.

Zwrócił się znów w stronę, gdzie niebezpieczeństwo było najgroźniejsze.

Postanowił bronić społeczeństwo polskie w zaborze pruskim przed germanizacją, rozpoczętą i przeprowadzaną z całą zaciekłością krzyżacką.

Język polski był już wyrugowany ze szkoły, a tajne nauczanie karane surowo. Obronę można było prowadzić już tylko w rodzinie. Trzeba jej było dostarczyć gazet i książek polskich, i to stało się przedmiotem zabiegów Osuchowskiego. Zbiera środki

odpowiednie i wspiera pisma ludowe na Kaszubach, Mazowszu Pruskim i na Górnym Śląsku, — popiera działalność Towarzystwa Czytelni Ludowych, podtrzymujących czytelnictwo polskie.

Nie zapomina przytem i o innych dzielnicach.

Zapoznawszy się z warunkami bytu ludu cieszyńskiego, zagrożonego germanizacją i czechizacją, przychodzi z wydatną pomocą Macierzy Szkolnej Księstwa Cieszyńskiego, która odąd jest przedmiotem jego szczególnej pieczy aż do ostatnich dni życia, i która dzięki jego pomocy zyskała trwalsze podstawy istnienia. Zasila oprócz tego środkami pieniężnymi Towarzystwo Szkoły Ludowej w Galicji, prowadzące działalność oświatową i uświadamiającą narodowo, zwłaszcza na kresach wschodnich i zachodnich tej polacji kraju.

Rozwija jednocześnie żywą i owocną działalność w Królestwie Kongresowem. W okresie coraz to wzmagającej się reakcji i obniżania się wskutek tego poziomu kulturalnego, gdy pod koniec XIX wieku niespełna piąta część dzieci uczęszczała do szkół początkowych, popiera wspólnie z Henrykiem Sienkiewiczem komplety prywatne nauczania elementarnego. Gdy wskutek wstrząśnień rewolucyjnych po wojnie z Japonją, rozluźniły się trochę więzy i powstaje myśl utworzenia instytucji, stawiającej sobie za cel pracę oświatową, bierze udział w tworzącej się wówczas Polskiej Macierzy Szkolnej, dopomaga do opracowania jej Statutu, czyni starania o zalegalizowanie go, uwieńczone skutkiem w połowie 1906 roku i zostaje przewodniczącym Zarządu; organizuje zbieranie środków pieniężnych i sam osobiście jest czynnym bardzo kwestarzem, zyskując, prócz drobniejszych, poważne ofiary i darowizny.

Po niespełna półtorarocznej jawnej działalności Polskiej Macierzy Szkolnej, która w tym krótkim okresie doszła do wielkiego rozkwitu, działalność ta została zawieszona w grudniu 1907 roku, a w lutym roku następnego nakazano likwidację tej instytucji. Stworzone przez nią zakłady oświatowe, wychowawcze i kulturalne przejęły utworzone w tym celu towarzystwa odpowiednio zalegalizowane. Osuchowski zaopiekował się Seminarjum dla Nauczycieli Ludowych w Ursynowie, utworzył w tym celu Towarzystwo tej nazwy, zyskał dla niego, oprócz innych ofiar, zapis Ursynowa i gorliwie zajmował się tą uczelnią.

Wszystko, co polskie, co mogło służyć do budzenia, kształcenia i utrwalania ducha narodowego i świadomości narodowej, do

stworzenia swoistej fizjonomji narodowej, było jego troską i przedmiotem zabiegów.

Okazał też, iż rozumie, jaką rolę odgrywa nauka polska w tym zakresie.

Mając to na względzie, wedle sił i możliwości dokładał starania, aby przyjść z pomocą Akademji Umiejętności w Krakowie. Wyjednał dla niej szereg zapisów, dopomagał do odzyskania sum, które uważać można było za przepadłe, wreszcie zainicjował założenie Towarzystwa popierania wydawnictw Akademji Umiejętności i zebrał na ten cel znaczną stosunkowo kwotę.

Podobną działalność rozwijał na rzecz uniwersytetów polskich.

Wojna, która zastała go poza granicami kraju, nie przerwała jego działalności, lecz przeniosła ją tylko na inne pole.

Bierze udział czynny w Komitecie Generalnej Pomocy dla ofiar wojny w Polsce, zajmuje w nim stanowisko Prezesa Komisji Wykonawczej i pracuje tak, jak on to umiał, oddając się cały podjętemu zadaniu, wciągając do pracy odpowiednie siły i doprowadzając do niespodziewanych wyników, — wprawdzie wysiłkiem wielkim, ale, jak zawsze, nikłym stosunkowo kosztem.

Gdy po czteroletniej blisko nieobecności wrócił do kraju — wpadł w wir dawnych i nowych zajęć.

Zajmuje się zpowrotem Seminarjum dla Nauczycieli Ludowych w Ursynowie, zapisem J. Weimanowej, Dr. Hassewicza, fundacji szkolnej Roeslerowej, — spada na niego zapis Kunkla, przysparzający mu pracy i kłopotów, a przekazany przezeń w ostatniej jego woli Cieszyńskiej Macierzy Szkolnej.

Podje muje przytem i nowe zadania: zajmuje się przez czas pewien Towarzystwem Biblioteki Publicznej i przyjmuje godność jej Prezesa, — organizuje Komitet Pomocy Akademikom żołnierzom przy Auxilium Academicum, zyskuje dla komitetu pomocy dla młodzieży wielkopolskiej poważny zapis, a gdy nadeszły ciężkie chwile walk o Lwów, wydaje gorącą odezwę do społeczeństwa, stwarza warszawski komitet obrony Lwowa i staje na jego czele, śląc pomoc pod postacią oddziału odpowiednio wyekwipowanego i zapasów żywności, nabytych ze składek.

Po ustaniu walk zbrojnych z wewnętrznym i zewnętrznym nieprzyjacielem, nie opuszczając zadań, które przedsięwziął w przeszłości, zwraca uwagę na niebezpieczeństwo wynarodowienia miljo-

nów Polaków, którzy po utworzeniu niepodległej Rzeczypospolitej i ustaleniu jej granic pozostali w granicach państw obcych.

Dla obrony ich ducha narodowego zakłada w kwietniu 1922 roku »Towarzystwo Opieki Kulturalnej nad Polakami zamieszkałymi za granicą imienia Adama Mickiewicza«, pod zarządem Komitetu, złożonego z dwunastu osób i przyjmuje z ich wyboru stanowisko Prezesa Zarządu, — pozostając na tem stanowisku do końca życia, i nie ustępując w pracy pomimo, że w ostatnich latach dotknięty był już ciężkiem niedomaganiem, które unieruchomiłoby innego.

Miłość sprawy, której się poświęcił, dodawała mu sił, stając się ich niewyczerpanem źródłem.

Wśród ostatnich licznych i uciążliwych zajęć, pomimo niknących sił, pozostawił jedną jeszcze po sobie pamiątkę, dowodzącą, jak szerokie widnokregi ogarniała jego myśl, zajęta dążeniem do zaspokojenia potrzeb narodu w dziedzinie ducha.

W ostatnim roku swego życia wydał modlitewnik p. t. »Bóg i Ojczyzna«, zawierający oprócz modlitw i pieśni kościelnych, krótki zarys historii Polski, zakończony modlitwą i odezwą do Braci rodaków, w której wypowiedział swoje credo religijne i narodowe.

Zeszedł ze świata w dniu 9 stycznia 1928 r. w wieku podszłym. Większą część życia poświęcił pracy ofiarnej, wytrwałej, nie liczącej się z żadnymi przeciwnościami, mierząc zawsze siły na zamiary.

Gdy rozpoczynał czynniejszą swą działalność był na drodze do dużego powodzenia w swem zajęciu zawodowym, którego nie lekcewał, ale które pomimo to początkowo ograniczał, a następnie zupełnie zarzucił dla spraw, którym się poświęcił, choć jego środki osobiste były stosunkowo skromne.

Wysoce drażliwy, podjął się pracy samej przez się niewdzięcznej, bo narażającej na liczne przykrości, — przz jego usposobieniu znacznie jeszcze dotkliwsze, — i umiał zapanować nad sobą tak dalece, że nie dawał poznać po sobie wysiłku, który tylko znający go dobrze mógł należycie ocenić.

Miał dziwną zdolność pobudzania ludzi do ofiarności i skłaniania ich do poddawania się jego żądaniom.

Zbierał jednocześnie na różne cele, wiedział, do kogo na jaki cel zwrócić się o ofiarę i o jaką kwotę, i nie mylił się prawie nigdy.

Przeznął nawskroś uczucia, ambicje i słabostki ludzkie i umiał z nich korzystać dla celów, którym służył.

Umiał budzić uśpione poczucie obywatelskie, wywoływać świadomość obowiązków narodowych, a tam, gdzie tych czynników zabrakło, wprowadzać w grę miłość własną lub obawę przed potępieniem opinii publicznej.

Natrafiając na ludzi prawdziwie ofiarnych, a możnych, umiał skierować ich chęci i zamierzenia na odpowiednią drogę tak, aby przyniosły korzyść sprawie narodowej — licząc się zawsze z ich osobistymi sympatjami dla tej lub innej sprawy,

Nie zaniechał żadnej sposobności aby uszczknąć choć cośkolwiek na jeden z celów, któremi się zajmował, nie lekcewał najdrobniejszej ofiary; wiele ze znacznych kwot, które zebrał, z takich drobnych datków się składały.

Pociągając innych, sam z siebie dawał przykład ofiarności niezwyklej, poświęcając dla dobra sprawy nie tylko trud całego życia, lecz czasem, także swe wątle środki osobiste.

Skromnych potrzeb, oszczędny nadzwyczaj dla siebie — zbierając miliony — dorzucał do nich niejednokrotnie, z uzbieranych z pracy zarobkowej niewielkich osobistych funduszków, znaczne w stosunku do nich ofiary.

Był wyjątkowem zjawiskiem nietylko w naszych czasach; dał przykład tego, co może prawdziwa, dobrze pojęta miłość dobrej sprawy; ile może wydobyć z człowieka zasobów woli, do jakich skłonić wysiłków, do jakiego zaparcia się; jakim być źródłem rozumnych i celowych poczynań; — stworzyć z jednostki siłę, która więcej może dokonać, niż całe zastępy.

Spotykał się z niezwykle uznaniem: wiele instytucyj, którym się zasłużył, obdarzyło go honorowemi odznakami i godnościami, a najwyższa władza państwa odrodzonej Polski udzieliła mu najwyższego odznaczenia, jakim rozporządza — orderu »Orła Białego«. Czuł niewątpliwie znaczenie tych oznak uznania, ale na laurach nie spoczął, trwając przy pracy dla dobra kraju, z zaparciem się siebie, aż do tchu ostatniego.

Wystawił sobie pomnik wspinały pod postacią szeregu instytucyj powołanych przez niego do życia, mających za zadanie podtrzymywanie i rozwój kultury narodowej polskiej.

Byłoby aktem sprawiedliwości i słuszności, aby ucieleśnić pamięć o nim pod postacią widoczną, przypominającą go przyszłym pokoleniom.

Na posiedzeniu Rady Naukowej, odbytem w dniu 24 października 1924 roku, na wniosek Komitetu Zarządzającego Kasą im. Mianowskiego, uchwalono jednomyślnie ofiarowanie Antoniemu Osuchowskiemu godności członka zasłużonego *honoris causa* za zasługi na polu popierania nauki w Polsce.

JAN ZAWIDZKI

(20.XII 1866 — 14.IX 1928)

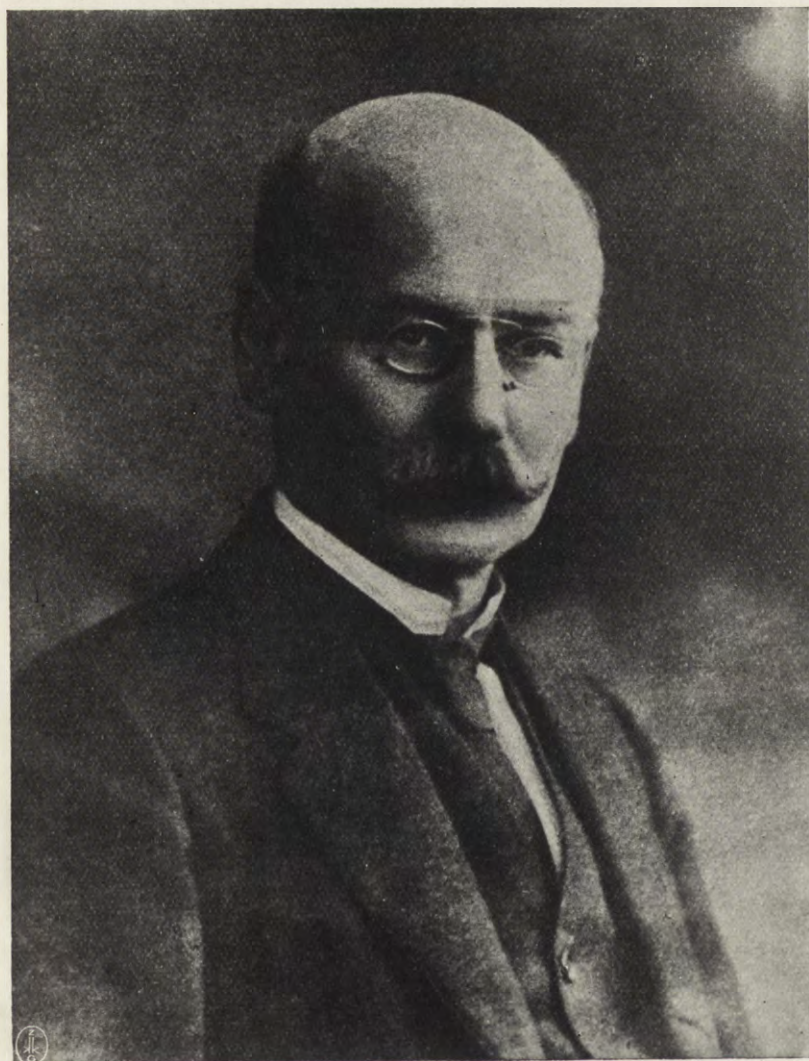
Przez zgon profesora dr. Jana Zawidzkiego w dn. 14 września 1928 r. Kasa imienia Mianowskiego straciła wiernego przyjaciela i gorliwego współpracownika. Od r. 1917 do 1922 prof. Zawidzki był członkiem, a potem Wice-Prezesem Komitetu. Po ustąpieniu z Komitetu, był nadal jego współpracownikiem, udzielając opinii naukowych i biorąc żywy udział w przygotowaniu dorocznej listy dwudziestu najlepszych dzieł polskich, jaką Polska przedstawia Instytutowi Międzynarodowemu w Paryżu.

Śmierć Prof. Zawidzkiego jest wielką stratą dla nauki Polskiej. Był on chemikiem o nazwisku znanem i cenionem w świecie naukowym. Jego prace wniosły nowe poglądy na zasadnicze zjawiska kinetyki chemicznej, a metody badań, które wprowadził, są niezmierniej doniosłości dla dalszego postępu tej gałęzi chemji.

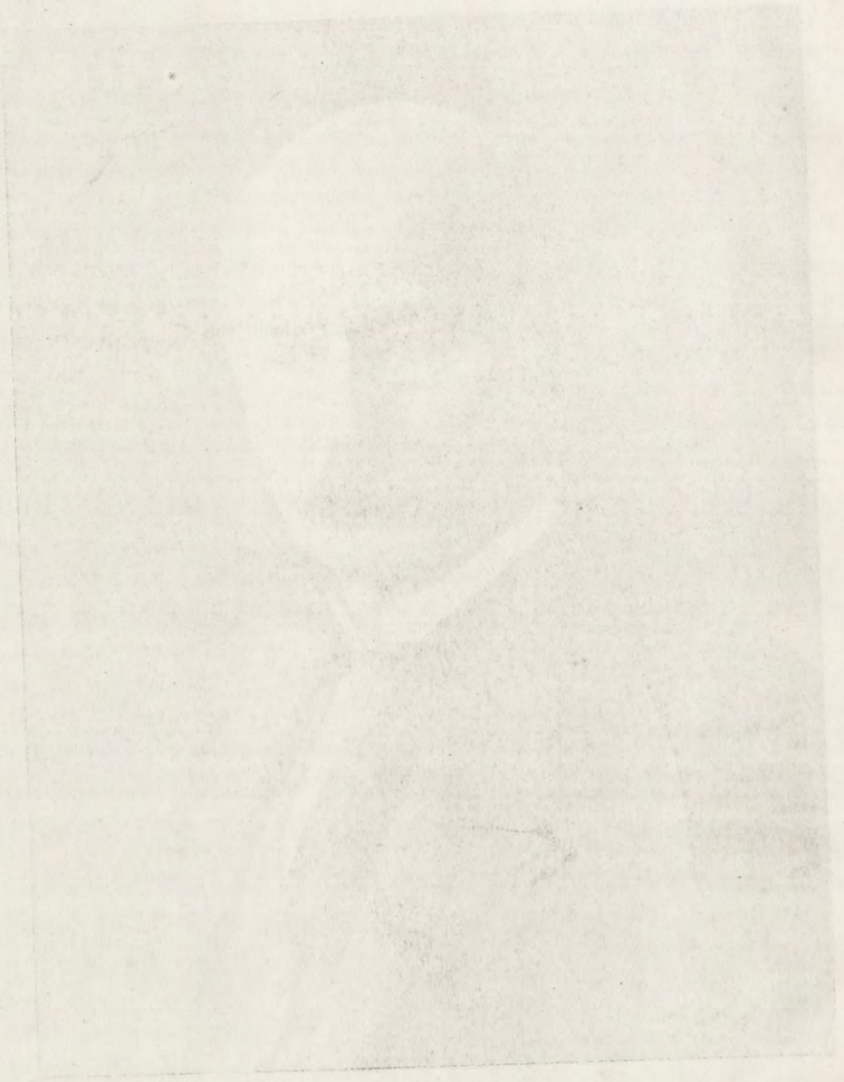
Profesor Zawidzki, obdarzony umysłem żywym, pełen zainteresowania dla wszelkich objawów życia duchowego i społecznego, zdolny organizator, wielce pracowity, o niepospolitej energii, współdziałał czynnie w rozmaitych kierunkach życia swego otoczenia; wywierał nań duży wpływ; położył wielkie zasługi w dziedzinie rozwoju nauki polskiej, a zwłaszcza chemji; jak również na polu organizującego się szkolnictwa akademickiego w Państwie Polskiem.

Zmarł przedwcześnie w okresie najbardziej twórczym.

Urodził się 20 grudnia 1866 r. w majątku Włuki ziemi Płockiej. Uczęszczał do szkoły realnej w Warszawie; następnie studjował w Politechnice w Rydze, gdzie w roku 1895-ym uzyskał stopień inżyniera chemika. Tutaj też wykonał pierwsze prace naukowe pod kierunkiem profesora P. Waldena, nad złożonemi związkami kobaltu z amonjakiem. Dalsze studja odbywał w Zakładzie Chemji fizycznej prof. Wilhelma Ostwalda w Lipsku, od roku 1896 do 1900-go, gdzie uzyskał stopień doktora filozofji na podstawie dysertacji, p. t. »*Ueber die Dampfdrücke binärer Flüssigkeitsgemische*«. Pracą tą zajął odrazu poważne stanowisko w świecie naukowym; była ona punktem wyjścia dla szeregu badań, podejmowanych na-



JAN ZAWIDZKI



stępnie przez innych. Z okresu lipskiego pochodzi mniejsza cenna praca prof. Józefa Zawidzkiego nad składem warstw powierzchniowych roztworów wodnych.

Od roku 1900-go do 1907-go prof. Zawidzki pracuje w politechnice ryskiej jako asystent prof. P. Waldena, a w końcu jako docent chemji fizycznej stosowanej; wykładał równocześnie chemję w szkole dentystycznej dr. Dolina.

W roku 1907-ym Zawidzki powraca do kraju, obejmuje stanowisko Profesora Chemji w Krajowej Akademji rolniczej w Dublanach. Tu dopiero znajduje warunki, pozwalające mu rozwinąć samodzielną twórczą pracę naukową. Od tej chwili badania Jego idą w kierunku ściśle określonym: kinetyki chemicznej. Przez szereg prac własnych, względnie wykonanych przy współudziale swych asystentów i uczniów, gromadzi nowe fakty, opracowuje ze swego punktu widzenia badania analogiczne swych poprzedników nad zagadnieniami dynamiki i kinetyki reakcyj chemicznych, rozszerza je na zjawiska autokatalizy, zbierając w ten sposób materiały do monografji kinetyki chemicznej, którą przygotował, a która ukaże się w druku, niestety, już jako dzieło pośmiertne.

Według słów profesora Bohdana Szyszkowskiego (*Rocznik Chemji* I. IX. str. 201), wypowiedzianych w związku z pracą Zawidzkiego p. t. *Systematik und Kinetik autokatalitischer Reaktionen* (*Bull. Acad. de Sc. de Cracovie* 1916, 339—466), »Zawidzki rozwinął idee Ostwalda o autokatalizie z talentem nieustępującym ostwaldowskiemu. Po wyjściu Ostwalda z szeregów czynnych chemików, Zawidzki go zastąpił i dla kinetyki uczynił to, co Gibbs, Duhem i Planck uczynili dla statyki chemicznej. Zasada Zawidzkiego jest odpowiednikiem reguły faz. Ostwald rzucił genialną myśl, Zawidzki genialnie ją rozwinął i dopasował do rzeczywistego toku przemian chemicznych«.

Najdonioślejsze prace Zawidzkiego wykonane zostały w okresie wojny, w Dublanach, od roku 1914 — 16. Prace te prowadził i rozwijał dalej w Warszawie, wyszły one w *Bulletin de l'Académie des Sciences de Cracovie* p. t. »*Studien zur chemischen Dynamik autokatalytischer Prozesse*« Zawidzki w roku 1914-ym zostaje powołany na profesora chemji nieorganicznej w Uniwersytecie Jagiellońskim w Krakowie, lecz wskutek wypadków wojennych obejmuje to stanowisko dopiero w roku 1916-ym. W roku 1917-ym przenosi się do Warszawy, wykłada chemję nieorganiczną na Uniwersytecie i Politechnice, a w kwietniu 1919 roku zostaje mianowany profesorem chemji nieorganicznej w Politechnice Warszawskiej. Pomimo licznych zajęć i obowiązków administracyjnych i społecznych

w dalszym ciągu prowadzi energicznie swe prace naukowe i, oprócz szeregu specjalnych badań, oprócz wyżej już wzmiankowanego zarysu kinetyki, opracowuje *Słownik biograficzno-bibliograficzny chemików polskich* oraz »*Podręcznik chemji nieorganicznej*«, które pozostały w manuskryptach. O tem ostatniem dziele, mającem być niebawem wydanem, pisze prof. dr. W. Świątosławski w IX-ym tomie *Roczników Chemji* (str. 181): »będzie to niewątpliwie jeden z najbardziej głęboko ujętych podręczników, i młodzież akademicka przez długie lata z wdzięcznością wspominać będzie imię Zawidzkiego«.

Biblijografja prac Zawidzkiego wykazuje oprócz szeregu prac naukowych ogólniejszych, 50 prac doświadczalnych i teoretycznych, a poza tem 28 studjów i szkiców do historji chemji. Historia nauk w Polsce a zwłaszcza chemji była, obok teoretycznej chemji, umiłowana przez Zawidzkiego dziedziną pracy naukowej. Gromadził do niej skrętnie materiały. Ogłosił szereg biografij chemików polskich (Walter, Rogójski, Bogucki, Bobiński). Jego monografje o Le Chatelierze, M, Berthelocie, Arrheniusie nie mają może sobie równych w literaturze światowej. Od r. 1905 do 1911, a następnie przez rok 1916 Zawidzki referował literaturę polską i rosyjską w *Chemisches Centrallblatt*, popularyzując w ten sposób prace uczonych polskich zagranicą; przygotował też 300 referatów z prac polskich i rosyjskich do 4-go wydania Beilsteina »*Handbuch der organischen Chemie*«.

Do zasług Zawidzkiego dla rozwoju chemji polskiej zaliczyć jeszcze trzeba, oprócz Jego działalności pedagogicznej, Jego wybitny współdziałanie w powstaniu i zorganizowaniu Polskiego Towarzystwa Chemicznego, oraz założenie i pierwsze redaktorstwo *Roczników Chemji*. Przez lat dwa 1917 — 19 Zawidzki był rektorem Politechniki, był członkiem Komisji stabilizacyjnej, powołanej do ustalenia pierwszego składu profesorów Uniwersytetu i Politechniki Warszawskiej. W dużym stopniu Jego zabiegom należy przypisać powstanie Akademji nauk technicznych w Warszawie, której był pierwszym sekretarzem. Od 1. III. do 11. XII. 1924 był dyrektorem departamentu Nauki Szkół Wyższych w Ministerstwie W. R. i O. P. a od 11. XII. 1924 do 25. III. 1925 był kierownikiem Ministerstwa Oświaty w Gabinetie Władysława Grabskiego. Jako wytrawny znawca potrzeb życia akademickiego, jego słabych stron, Zawidzki pomimo krótkiego okresu swego urzędowania przeprowadził szereg zasadniczych rozporządzeń, normujących: organizację szkół akademickich, studia i wyposażenia zakładów naukowych, których dotychczas brak było.

Zawidzki był członkiem Komisji Biblijograficznej, członkiem czynnym wydziału matematyczno-przyrodniczego Polskiej Akademji

Umiejętności; członkiem czynnym Towarzystwa Naukowego w Warszawie; członkiem czynnym Akademii nauk technicznych w Warszawie; Prezesem Kuratorjum Chemicznego Instytutu Badawczego; Kawalerem Krzyża Komandorskiego Orderu Odrodzenia Polski.

W roku 1917-ym otrzymał od Komitetu Kasy im. Mianowskiego nagrodę z fundacji Wojciecha Sawickiego za pracę p. t. *Studja nad dynamiką chemiczną procesów autokatalitycznych*.

Profesor Zawidzki, od lat dzieciennych zamięłowany bibliofil, niepospolity znawca literatury naukowej, zgromadził bogatą i cenną bibliotekę. Kompletny zbiór podstawowych dzieł chemicznych, we wszystkich językach, któremu równego nie posiada żadna biblioteka na ziemiach polskich — zapisał Bibliotece Narodowej.

Ś. p. profesor Zawidzki jako uczony, jako profesor, jako minister, jako obywatel, na każdym polu swego działania, pozostawił niepowszedni, obfity i cenny dorobek; zszedł przedwcześnie, niejednego jeszcze można było się po Nim spodziewać.

Cześć Jego pamięci!

J. M. P.

PRZYPISEK.

Obszerniejsze życiorysy, charakterystykę osoby i działalności naukowej i bibliografję dzieł pomieściły Roczniki Chemji, 1929, tom 9, stron. od 149 do 210.

JAN DMOCHOWSKI

(14.XII 1877 — 2.XI 1928)

Jan Dmochowski urodził się w Warszawie dn. 14 grudnia 1877 r. W trudnych warunkach materialnych i jeszcze trudniejszych politycznych przeżył młodość swoją. Był to okres najstraszniejszej reakcji politycznej, okres apuchtinowski i niezbyt różny odeń okres poapuchtinowski. Dmochowski należał do czołowej grupy ówczesnej młodzieży gimnazjalnej. Jako uczeń zostaje aresztowany w sprawie Stowarzyszenia Oświaty Ludowej i siedzi w cytadeli około sześciu miesięcy (1898). Kształci się początkowo w Szkole Handlowej im. Kronenberga w Warszawie, następnie wyjeżdża na studia ekonomiczne do Paryża. W doskonałej wówczas Ecole des sciences politiques uczęszcza przez lat cztery na wydział ekonomiczno-finansowy. Szkołę tę kończy w r. 1904 po napisaniu rozprawy: *Morcellement du Royaume de Pologne*. Po powrocie do kraju pracuje na niwie pedagogicznej oraz społecznej, zbliża się do kół pionierskiej wówczas pracy spółdzielczej, zaczyna pracować naukowo, pracuje w publicystyce. Z ramienia Towarzystwa Kooperatystów odbywa w r. 1905 studia specjalne w Niemczech, Austrii, Włoszech i Belgji. Coraz intensywniej interesuje się i zajmuje teorią ekonomji politycznej. Pracuje w seminarjum Böhm-Bawerka w Wiedniu, wreszcie powraca do kraju w ruchliwym roku 1906, aby głównie zająć się pracą naukową i nauczającą. Wykładać publicznie zaczyna, jako jeden z pierwszych w ówczesnym zaborze rosyjskim, ekonomję polityczną w polskich szkołach, mianowicie w Szkole Mechaniczno-Technicznej Wawelberga i Rotwanda, na Kursach Handlowych J. Siemiradzkiej, na Wyższych Kursach Handlowych, przekształconych później w Wyższą Szkołę Handlową. W okresie wojennym i powojennym ilość placówek, gdzie Dmochowski jest wykładowcą, znacznie się rozszerza. Wykłada więc na Kursach Wyższej Administracji przy Uniwersytecie Warszawskim w r. 1917, później przez szereg lat w Wyższej Szkole Wojennej Sztabu Generalnego, wreszcie w Politechnice Warszawskiej. Początkowo wykładał wyłącznie teorię ekonomji politycznej,



JAN DMOCHOWSKI



177 DROBOWSKI

później również w niektórych z powyższych uczelni naukową organizację w zastosowaniu do przedsiębiorstw handlowych.

Zmarł dn. 2 listopada 1928 r. na stanowisku Rektora Wyższej Szkoły Handlowej w Warszawie.

W ciągu swej dwudziestokilkoletniej pracy pisarskiej ogłosił kilkanaście prac większych i wielką ilość fachowych artykułów drobniejszych. Z prac najważniejszych należy wymienić:

1. Mikołaja Kopernika *Rozprawy o monecie i inne pisma ekonomiczne* oraz L. Decjusza *Traktat o bicu monety*. Warszawa, 1923, str. CLXIV i 222. 2. *Rozwój instytucji społecznych w XIX stuleciu*. Warszawa 1908. 3. *W naszych sprawach handlowych*. Warszawa 1913. 4. *Waluta a pożyczka*. Warszawa 1923. 5. *Nicolas Copernic économiste*. Paryż, 1923. 6. *Copernico economista*. Triest 1924. 7. *Les problèmes économiques de la Pologne*. Paryż 1925. 8. *Komisja Statystyczna jako przeżytek inflacyjny*. Warszawa 1925. 9. *Reformy monetarne w Europie i u nas*. Warszawa 1927. 10. *Trudności eksportu polskiego*. Warszawa 1927. 11. *Najnowsze teorie monetarne*. Warszawa 1927.

Tłumaczenia: 1. Karol Gide. *O kooperatywach spożywczych*. Warszawa 1906. 2. Karol Gide. *Rozwój instytucji społecznych*. Warszawa 1910.

Prócz tego ogłaszał drukiem artykuły drobniejsze w czasopismach: *Kultura*, *Revue d'économie politique*, *Ekonomista*, *Gazeta Handlowo-Przemysłowa*, *Gazeta Nowa*, *Przegląd Współdzielczy*, *Przegląd Techniczny*, *Przegląd Gospodarczy*, *Przemysł i Handel*, *Tygodnik Handlowy*, *Rzeczpospolita* i t. d.

Zawsze czynny i pełen sił, energii, pełen wielkiej wiary i optymizmu, odszedł od nas w sile wieku w największym napięciu swej twórczości. Odszedł niespodzianie dla wszystkich go otaczających, dla wszystkich, z którymi pracował, zostawiając głęboki żal po sobie i poczucie niepowetowanej straty.

Do najbardziej cennych rysów zmarłego należy zaliczyć bujność i wszechstronność jego talentów i uzdolnień. Zaznaczył się niemal jednakowo w trzech głównych dziedzinach: jako uczonec i badacz, jako profesor i wychowawca, oraz jako działacz praktyczny i organizator.

W każdej z tych dziedzin był twórcą życia nowego, nowych wartości, w każdą z tych dziedzin umiał włożyć całą swą wiarę i energję i dlatego wszechstronność jego daleką była od dyletantyzmu, dlatego wszędzie umiał głęboko się specjalizować.

Działalność naukową zmarłego cechował przedewszystkiem realizm myślenia. Teoria ekonomji politycznej od najwcześniejszego okresu jest głównym terenem jego pracy i badań.

Poprzez podział dochodu i teorię produkcji Dmochowski doszedł do głębszej analizy wymiany, zwłaszcza zjawisk pieniężnych. Zagadnienia te może najdłużej zatrzymały jego uwagę, były jego ulubionymi tematami, którym poświęcił cały dziesiątek lat. Największą tu zasługą naukową było odszukanie pism ekonomicznych Kopernika i Decjusza, ich poprawne wydanie i zaopatrzenie w doskonałą analizę i komentarze.

W związku z badaniami nad Kopernikiem, Dmochowski zajmuje się teorjami pieniądza, zwłaszcza problematem zastąpienia pieniądza kruszcowego przez idealny pieniądz obliczeniowy, nie będący towarem. Przyczyna, dla której Dmochowski nie był zwolennikiem pieniądza opartego o podstawę kruszczową, było, że uważał »za nieprodukcyjne marnowanie olbrzymich zasobów pracy ludzkiej i nakładów, zawartych w zapasach złota i srebra, leżących bezużytecznie w skarbcach banków emisyjnych«.

Obok pracy naukowej Dmochowski cenił sobie najbardziej swoją pracę nauczającą, którą sprawował w ciągu lat dwudziestu pięciu. Doniosłość szerzenia znajomości ekonomji w społeczeństwie polskiem uważał za najbardziej istotne swoje zadanie. — W zaniebdaniu tej gałęzi wiedzy widział przyczynę upadku dawnego Państwa, w uprawianiu — jedną ze sprężyn przyszłego odrodzenia i samodzielności. Specjalnie podkreślał potrzebę wyższego szkolnictwa ekonomicznego i handlowego w zaborze rosyjskim i należał w r. 1906 do inicjatorów Kursów Handlowych, późniejszej Wyższej Szkoły Handlowej, w której od samych początków był profesorem ekonomji politycznej. Na głębszą znajomość wiedzy ekonomicznej przez wychowañców Wyższej Szkoły Handlowej kładł specjalny nacisk, uważając, że jest ona im szczególnie potrzebna w celu objęcia w przyszłości funkcj kierowniczych w życiu gospodarczem Polski. Zadanie swoje umiał spełniać, gdyż, jak zaznaczyliśmy poprzednio, łączył z dużym darem pedagogicznym umiejętność pięknego wykładu, posiadającego duże cechy planowości i metodyczności oraz dar budzenia zapału, zainteresowania przedmiotem.

Na specjalne podkreślenie zasługuje duży wpływ osobisty i urok, z jakim oddziaływał na młodzież. Jego serdeczność, koleżeńskość, łatwość bycia, towarzyskość zjednały mu serca setek jego uczniów. Przysłowiową była jego uczynność i ofiarność, rozumienie trudnego położenia młodzieży, gotowość niesienia pomocy. Zachwycała i jednała mu serca jego bezpośredniość, jego przejmowanie się głębokie dołą obcych mu niekiedy i dalekich ludzi. Wszystkie te cechy zmarłego nie tylko były cenione, ale naprawdę naśladowane. Umiał wpoić w młodzież wiarę, która go samego głęboko ogarniała, wiarę w pracowitość, wolę, zapobiegliwość i przedewszystkiem w potrzebę polegania na własnych siłach. To też zdołał wychować niejedno pokolenie teoretycznie przygotowanych pracowników nauki i praktycznego życia, to też młodzież ceni go i szanuje jako swego przewodnika.

Na niwie publicznej Dmochowski jest niestrudżonym działaczem, poczynając od młodzieńczych prób pracy społecznej w sto-

warzyszeniach oświaty ludowej, aż do końca dni swoich. Ma za sobą długi szereg instytucyj, które sam stworzył, lub które dłużej lub krócej jego pracą i wysiłkiem żyły. Był organizatorem o wielkim rozmachu, o dużej skali.

Słowem i piórem pracuje przez długie lata w organizacjach spółdzielczych, pisze, tłumaczy i redaguje wydawnictwa, mające z ruchem tym łączność, bierze udział w praktycznych wysiłkach podźwignięcia idei.

Od samego założenia jest czynnym i niestrudzonym działaczem i organizatorem Polskiej Macierzy Szkolnej.

Jest jednym z założycieli, długoletnim sekretarzem, wreszcie wiceprezesem założonego w r. 1917 Towarzystwa Ekonomistów i Statystyków Polskich. W pracach Towarzystwa bierze jak najwyższy udział. Występuje w towarzystwie z odczytami w sprawach żywotnych, bierze stale udział w dyskusjach, we wszystkich pracach i wystąpieniach towarzystwa. Z prac tych wymienić należy przede wszystkim udział w redakcji i kierownictwie kwartalnika »*Ekonomista*« w latach 1926 — 1928.

Od 19 czerwca 1922 r. do 4 października 1924 r. pracował J. Dmochowski na odpowiedzialnej placówce Skarbnika Komitetu Zarządzającego Kasą im. Mianowskiego. Po ustąpieniu z Komitetu nie ustawał nadal — do dni ostatnich — we współdziałaniu z Komitetem w akcji pomnażania dóbr Kasy.

Niestety, nie możemy objąć tu całej tej działalności. Nie wymieniamy tu licznych instytucyj i towarzystw, w których zaznaczył się udział Dmochowskiego. Niepożyta jego energia wszędzie umiała się przejawiać i wszędzie zostawiła ślad trwały. Specjalnie blizkiemu sercu jego były różne instytucje dobra publicznego, w których uczestniczył. Umiejętność administrowania, ład, jaki wnosił, zdolność uporządkowania najbardziej zawitych spraw — to są cechy, które go wszędzie wyróżniały.

Jako działacz państwowy występuje Dmochowski od początku istnienia Państwa Polskiego. Jako rzeczoznawca ekonomiczny bierze udział w konferencji paryskiej. Wcześniej jeszcze jest kierownikiem działu reemigracji i repatrjacji w Ministerstwie Spraw Wewnętrznych. Wreszcie stale występuje w charakterze członka licznych komisyj przy Ministerstwie Przemysłu i Handlu, zwłaszcza komisji celnej. Zasługi Dmochowskiego na niwie państwowej zostały podkreślone przez władze państwowe przez nadanie mu Komandorji orderu Polonia Restituta.

Z Roczn. W. S. H.

Obszerniejsze wspomnienia pośmiertne o J. Dmochowskim p. »*Ekonomista*« (1929) i »*Rocznik Wyższej Szkoły Handlowej w Warszawie*« VIII. (1929).

KASA im. MIANOWSKIEGO

REKTORA SZKOŁY GŁÓWNEJ,

ZAŁOŻONA ZOSTAŁA W ROKU 1881,

W CELU POPIERANIA POLSKIEJ TWÓRCZOŚCI NAUKOWEJ:

przez wydawanie dzieł, przez udzielanie zasiłków instytucjom naukowym i uczonym na ich badania. Działalność swą Kasa rozciąga na całą Rzeczpospolitą i na polskie placówki naukowe zagranicą. Komitet rządzący kasą składa się z 12 przedstawicieli: nauk humanistycznych i matematyczno-przyrodniczych, wybieranych przez Radę Naukową, do której należy nadzór nad działalnością Kasy. Rada Naukowa składa się z 24 osób, delegatów: Polskiej Akademii Umiejętności, Towarzystw naukowych, wyższych uczelni i Członków Komitetu Kasy.

W ciągu 47-miu lat swego istnienia Kasa wydała około 11.000.000 złotych na potrzeby nauki i wydrukowała przeszło 1.200 dzieł naukowych.

Wydawnictwa Kasy imienia Mianowskiego są do nabycia w EKSPEDYJCJI WYDAWNICTW KASY W PALACU STASZICA w WARSZAWIE, w księgarniach Gebethnera i Wolffa, w Domu Książki Polskiej, oraz we wszystkich poważniejszych firmach księgarskich na obszarze Rzeczypospolitej.

Wysyłkę wydawnictw Kasy oraz wydawnictw będących pod jej zarządem na prowincję Biuro Kasy uskutecznia za pobraniem pocztowem, ewentualnie po uprzednim wpłaceniu przez klienta całej należności lub części na rachunek Kasy imienia Mianowskiego w P. K. O. Nr. 1371.

Pracownicy naukowci i młodzież akademicka mogą nabywać wydawnictwa Kasy po cenach niższych.

Komitet Kasy uprasza Członków popierających, poza Warszawą zamieszkałych, opłacających roczne składki i osoby, składające ofiary jednorazowe, o nadsyłanie pieniędzy, o ile można, bezpośrednio do biura Kasy w Pałacu Staszica.

Komitet uprasza wszystkich, którzy zasilili fundusze Kasy, a w sprawozdaniach nie byli wymienieni, o nadsyłanie do biura Kasy informacji, jakiego mianowicie użyli pośrednictwa w przesyłce pieniędzy.

