

MARIA BAZIELICH

ELEMENTY KULTURY GÁVA W REJONIE KRAKOWA-NOWEJ HUTY

Jedną z niedostatecznie dotąd opracowanych kwestii z zakresu prehistorii zachodniej Małopolski jest obecność w obrębie kilku osiedli kultury łużyckiej w Krakowie-Nowej Hucie materiałów noszących cechy kultury Gáva. Dodatkowym bodźcem do podjęcia próby interpretacji tego zjawiska stało się ujawnienie podobnych, tzn. nawiązujących do kultury Gáva, materiałów we wschodnich częściach Małopolski (Rzeszowszczyzny). Fakt ten powiększa rangę problemu i stawia na porządku dziennym potrzebę scharakteryzowania kontaktów kulturowych Małopolski z obszarami Kotliny Karpackiej w środkowym i późnym okresie epoki brązu. Niniejsza praca ma na celu podsumowanie dotychczasowych badań i spostrzeżeń związanych z występowaniem elementów kultury Gáva w okolicach Krakowa¹.

Kultura ta została wydzielona przez A. Mozsolics (1957, s. 119-121). Obejmuje swoim zasięgiem stosunkowo duże obszary². Najdalej na południe wysunięte stanowiska pochodzą z okręgu Vojvodina w północnej Jugosławii. Charakterystyczne dla niej zabytki spotykamy na wschód od środkowego Dunaju w dorzeczu rzeki Marusza, największe zaś zagęszczenie stanowisk występuje nad górną i środkową Cisą, w północno-zachodniej części Siedmiogrodu, a także w górę rzeki Torysy, Topli i Ondawy aż po łuk Karpat. Stąd najpewniej przenikała na północną ich stronę przez przełęcz Dukielską oraz Tylicką. Dotarła ona także po-

¹ Dziękuję dr. J. Rydzewskiemu i doc. dr. hab. Z. Woźniakowi za szereg rad recenzentkich w czasie pisania niniejszego artykułu.

² Zagadnieniami związanymi z tą kulturą w szerszym kontekście zajmowali się m.in.: K. Bernákovič 1961; V. Budinský-Krička 1976; K. Horedt 1967; T. Kemenczei 1971, 1975, 1982; L. I. Krušelnicka 1979 a, 1979 b; A. László 1973, 1976, 1979; A. Mozsolics 1957; A. Pátek 1961; J. Paulík 1966, 1968; G. I. Smirnowa 1969, 1974, 1976; O. Trogmayer 1963. Są to opracowania będące próbą uściślenia chronologii, względnie interpretacją zjawisk związanych z kulturą Gáva. Literatura przedmiotu jest mimo wszystko niewystarczająca i nie daje możliwości odpowiedzi na wiele pytań.

przez przełęczę wschodnich Karpat — Użocką, Wyszokowską czy Jabłoniczką — na teren górnego i częściowo środkowego Naddniestrza. Na kierunki przenikania wskazują licznie rozsiane w tych okolicach skarby, choć nie brak i innych śladów osadniczych (K. Berňakovič 1961, s. 34). Wpływy jej zdają się być uchwytnie także w leśno-stepowych rejonach Mołdawii, choć pogląd ten budzi u niektórych badaczy szereg wątpliwości (G. I. Smirnova 1976, s. 32).

Przyjmuje się, że wyodrębnienie kultury Gáva nastąpiło w ciągu BD. Różnice zdań dotyczą jedynie pytania, czy nastąpiło to w środkowej, czy w schyłkowej jego fazie. Ostatnie badania zdają się przemawiać za wcześniejszym jej datowaniem. Schyłek tej kultury większość badaczy widzi z końcem HaB, lecz są i tacy, którzy skłaniają się do przesunięcia go do przełomu HaB na HaC (np. V. Budinský-Krička 1976, s. 133 i 149, czy A. László 1976, s. 42 i 50; 1979, s. 545 i 540).

Wydaje się, że materiały ze stanowisk krakowskich (Z. Sochacki 1975; M. Bazieliach 1978, 1982, 1984a, 1984b), które są przedmiotem niniejszego artykułu, mogą rzucić nieco światła na wyjaśnienie wskazanego problemu tak ze względu na ich charakter, jak i pozycję w środowisku kultury łużyckiej. Wskazują one na to, że nie są tylko przejawem pewnych zapożyczeń stylistycznych, lecz stanowią pozostałość czasowego pobytu grup ludzkich pochodzenia południowego.

Na ceramikę z terenu Krakowa-Nowej Huty, będącą podstawą niniejszego opracowania, zwracano uwagę od kilkunastu lat, choć nie potrafiono sprecyzować dokładnie jej przynależności kulturowej (M. Bazieliach 1978, s. 307, tam literatura). Szerzej pisał na ten temat T. Sochacki (1975, s. 8-14) stawiając pytanie, czy elementy kultury Gáva odkryte w Krakowie-Nowej Hucie to wpływy kulturowe czy infiltracja ludnościowa. Autor ten wysuwa sugestie, że w wypadku stanowiska w Pleszowie teza „...o infiltracji ze strony ludności kultury Gáva może znaleźć uzasadnienie” (Z. Sochacki 1975, s. 13).

Spośród badaczy zagranicznych A. László (1976, s. 43 oraz przyp. 3) podaje, że kultura Gáva w okresie największej swojej ekspansji dotarła na tereny położone po drugiej stronie łuku Karpat (Wietrzno) oraz w dorzecze górnej Wisły.

Kilka lat temu opracowałam materiały ze stan. w Pleszowie (M. Bazieliach 1978, s. 307-354), zestawiając zabytki ruchome reprezentujące cechy kultury Gáva oraz typowe dla kultury łużyckiej. Wyniki kilku analiz szlifów przezroczystych ceramiki były pierwszym sygnałem istnienia różnic technologicznych, zachodzących przy produkcji ceramiki obu kultur. Zwróciłam też uwagę, iż w infiltracji przedstawicieli kultury Gáva na teren Krakowa dużą rolę mogła odegrać Przełęcz Tylicka i szlak wzdłuż Popradu i Dunajca.

O obecności elementów kultury Gáva w Krakowie-Nowej Hucie dowiadujemy się także z pośmiertnie opublikowanego opracowania pióra

A. Gardawskiego (1979, s. 204-205). Natomiast Z. Bukowski (1980, s. 298) w rozważaniach na temat wczesnych faz kultury łużyckiej w południowej strefie Polski stwierdza, że znaleziska elementów kultury Gáva w okolicach Krakowa są potwierdzeniem silnej infiltracji elementów naddunajskich na tereny południowej Polski.

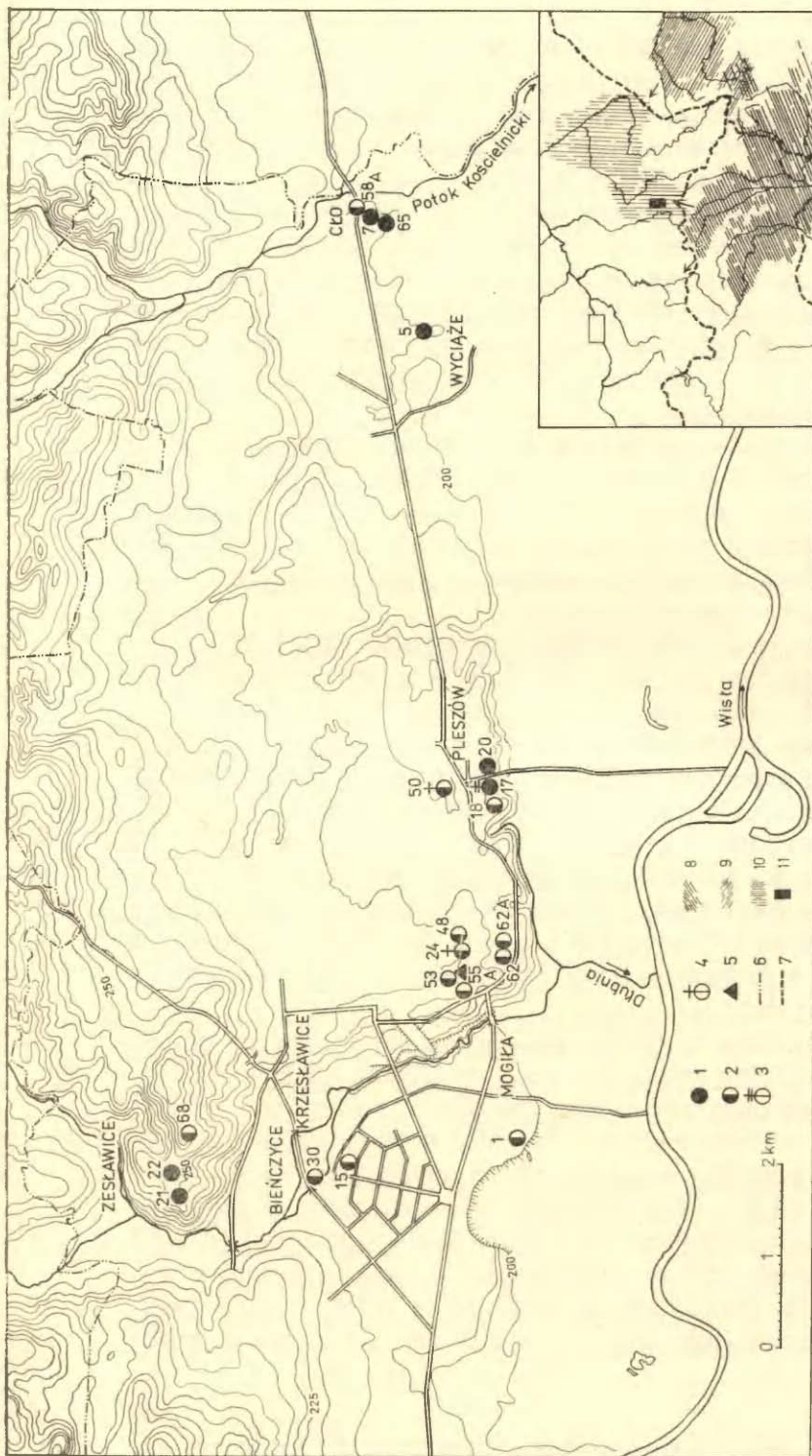
Zagadnienie technologii produkcji naczyń kultury Gáva oraz kultury łużyckiej poruszyłam ponownie w innej artykule (M. Bazieli 1982, s. 287-297), wysuwając przypuszczenie, że osady kultury łużyckiej z Nowej Huty, w obrębie których ujawniono największą ilość materiałów kultury Gáva, mogły być punktem etapowym lub czymś w rodzaju „emporium”, utrzymującym kontakty z terenami zakarpackimi w ciągu środkowej i późnej epoki brązu.

Na temat wyników analiz szlifów przezroczystych fragmentów ceramiki omawianych kultur wypowiedziała się również M. Wirska-Parachoniak (1982, s. 298), wskazując na wyraźne różnice w technice produkcji masy ceramicznej w kulturze Gáva i w kulturze łużyckiej. Znacząca się one zwłaszcza w rodzaju stosowanej domieszki, celowo wprowadzonej do masy garncarskiej³.

W artykułach obejmujących publikację materiałów obu kultur z rejonu Krakowa-Nowej Huty ze stanowiska 21 i 22 w Zesławicach (M. Bazieli 1984a; 1984b) zwróciłam uwagę na pewne różnice rysujące się w lokalizacji obiektów kultury Gáva w obrębie osady kultury łużyckiej. Natomiast w innej artykule (M. Bazieli 1984c) uwzględniłam wyniki badań technologicznych 38 szlifów przezroczystych ceramiki; na ich podstawie udało się wydzielić grupy, polegające na różnicach technologii produkcji oraz wiele innych cech, jak się wydaje specyficznych dla ceramiki kultury Gáva lub kultury łużyckiej. Porównuję je z szlifami wykonanymi dla ceramiki kultury Gáva z terenu Rumunii, wskazując na wyraźne zbieżności w produkcji masy garncarskiej z ceramiką kultury Gáva z rejonu Nowej Huty.

Elementy kultury Gáva w Małopolsce Zachodniej ujawniono przede wszystkim w obrębie kilku osiedli kultury łużyckiej w Krakowie-Nowej Hucie. Obiekty z przewagą materiałów „gavskich” stwierdzono na stanowiskach 17 i 20 w Pleszowie (10 obiektów) i na stanowiskach 21 i 22 w Zesławicach (9 obiektów). Pozostałe zabytki, odkryte na stanowiskach 5 w Wyciążu, oraz 7 i 65 w Cle, stanowiły albo domieszkę w obiektach kultury łużyckiej, bądź wystąpiły luźno w warstwie kulturowej (ryc. 1). Proporcjonalnie stanowią jednak niewielką tylko część materiału z wymienionych stanowisk. Stanowiska w Zesławicach położone są na rozległym, cyplowatym wzniesieniu w widłach Dłubni i Baranówki, pozo-

³ Badania szlifów przezroczystych ceramiki wykonała doc. dr inż. M. Wirska-Parachoniak z Zakładu Historii Techniki AGH w Krakowie.



Ryc. 1. Mapa terenu Nowej Huty z rozmieszczeniem osad kultury lużyckiej oraz znalezisk elementów kultury Gáva

Objaśnienia: 1 — osady kultury lużyckiej z elementami kultury Gáva; 2 — osady kultury lużyckiej; 3 — cmentarzysko kultury lużyckiej z grobem (?) ciałopalnym kultury Gáva; 4 — cmentarzyska, względnie pojedyncze groby kultury lużyckiej; 5 — Kopiec Wandy; 6 — granica dziedziny Krakowa-Nowej Huty; 7 — granice państwowe; 8 — zasięg kultury Gáva; 9 — zasięg elementów kultury Gáva typu naddniestrzańskiego; 10 — obszar oddziaływań elementów kultury Gáva typu naddniestrzańskiego i naddniestrzańskiego; 11 — stanowiska z elementami kultury Gáva

Opracowała M. Bazielich, rys. T. Bernhardt

Fig. 1. Map of Nowa Huta showing the Lusatian culture settlements and finds of the elements of the Gáva culture

Explanations: 1 — Lusatian settlements with elements of the Gáva culture; 2 — Lusatian settlements; 3 — Lusatian cemeteries with a Gáva cremation grave (?); 4 — cemeteries or single Lusatian graves; 5 — Wanda mound; 6 — boundary of Cracow-Nowa Huta Quarter; 7 — state frontiers; 8 — territory of the Gáva culture; 9 — reach of the elements of the Gáva culture, Dniester type; 10 — area of the influences of the Gáva elements, Tisa and Dniester types; 11 — sites of Gáva elements

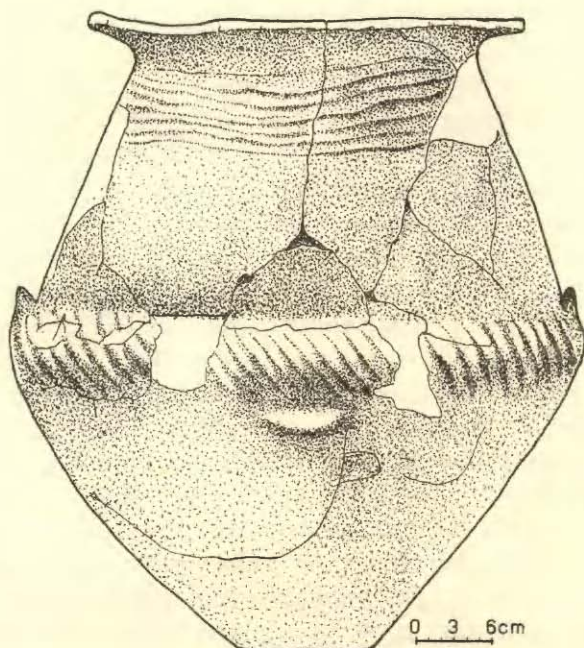
stałe występują na lewej terasie Wisły, obszarze obfitującym w pozostałości osadnictwa prahistorycznego z różnych epok.

Dla ceramiki kultury Gáva dysponujemy tylko ogólną typologią opracowaną przez J. Paulíka (1968, s. 3-42) dla waz, a więc naczyń najbardziej charakterystycznych dla tej kultury; brak natomiast opracowanej typologii dla pozostałych form ceramicznych, występujących w zespołach zwartych na cmentarzyskach czy osadach. Materiały z szeregu stanowisk kultury Gáva, zwłaszcza z centrum jej występowania, nie zostały dotąd opublikowane. Inne, znane nam z literatury, nie posiadają uściślonej chronologii. Powodowało to dużą trudność w ustaleniu datowania ceramiki odkrytej w rejonie Nowej Huty, tym bardziej że nie towarzyszyły jej zwłaszcza zabytki metalowe. Staralam się więc opierać na analogiach z terenów objętych zasięgiem kultury Gáva lub ustalić przybliżone ramy chronologiczne za pomocą współwystępującej z nią w tych samych obiektach ceramiki kultury łużyckiej. Trzeba jednak podkreślić, że ta ostatnia odkryta w zespołach razem z ceramiką reprezentującą kulturę Gáva, to niewielkie zazwyczaj mało charakterystyczne fragmenty, które nie zawsze pozwalały na rekonstrukcję formy naczynia. Często były to formy spotykane nie tylko na obszarze południowej Małopolski, lecz również po południowej stronie Karpat. Do tej kwestii wrócę w dalszej partii niniejszego artykułu.

Ceramikę związaną z kulturą Gáva, a ujawnioną w obrębie obiektów kultury łużyckiej w rejonie Nowej Huty, można ogólnie podzielić na dwie zasadnicze grupy. Pierwszą stanowią naczynia zasobowe. Do nich zaliczamy okazy o wysokości powyżej 30 cm. Wśród naczyń zasobowych można wyróżnić: wazy, naczynia o profilu esowatym oraz naczynia workowate. Drugą grupę określam umownie jako naczynia stołowe. Znajdą się tam wszystkie naczynia niższe od poprzednich. Są to: małe wazy, misy, kubki oraz czerpaki.

Wśród omawianych materiałów najliczniej reprezentowane są wazy (waza lub urna typu Gáva), których wysokość z reguły przekracza 30 cm. Powierzchnie ich są przeważnie starannie wygładzone, koloru ceglasto-czerwonego lub prawie czarnego, tak po stronie zewnętrznej, jak i wewnętrznej naczynia. Czasem kolor czarny pokrywa jedynie stronę zewnętrzną, a wewnętrzna jest ceglastoczerwona⁴. Wazy te posiadają silnie rozchylony na zewnątrz brzeg, zwykle wykończony starannie facetowaniem (ryc. 2); z zasady wysokie, mają szyjki wyraźnie oddzielone od brzusca. Czasem pokryte są ornamentem w postaci równoległych żłobków, okalających górną partię. Brzusiec w tego typu naczyniach jest zwykle silnie wydęty i bogato zdobiony. Ornament stanowią dość sze-

⁴ Sposób wypału naczyń dający ten efekt kultura Gáva przejęła po kulturze pilińskiej. Był on stosowany zwłaszcza w końcowej fazie tej kultury (A. Łaszło 1973, s. 608).



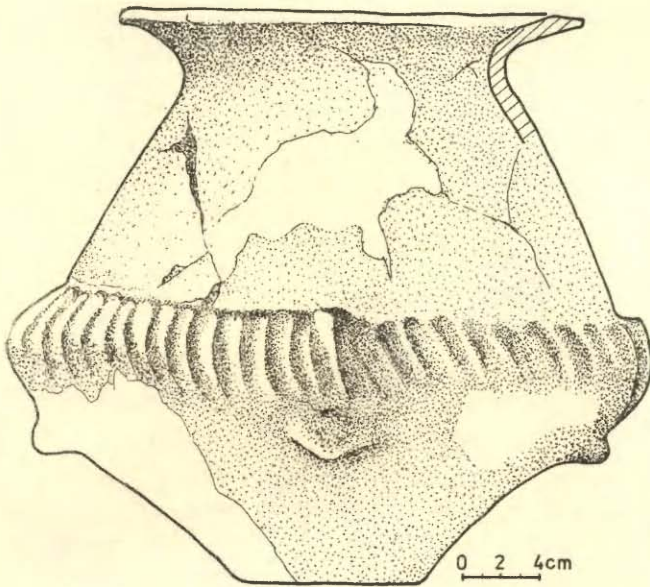
Ryc. 2. Nowa Huta-Pleszów, stan. 17. Naczynie z obiektu nr 123

Rys. M. Siwek

Fig. 2. Nowa Huta-Pleszów, site 17. Vessel from feature No. 123

Drawn by M. Siwek

rokie żłobki, pokrywające całą najbardziej wydętą powierzchnię brzuśca, przerywane pionowymi, wypukłymi listewkami lub nalepianymi, sterzącymi do góry różkami. Poniżej umieszczane bywają poziome, niewielkie guzki (uchwyty?). Dna są nieproporcjonalnie małe i płaskie (ryc. 2 i 3). Analogie do omawianych naczyń znajdujemy bezpośrednio w centrum występowania kultury Gáva, a więc na terenach północno-wschodnich Węgier i północno-zachodniej Rumunii. Wazy nasze odpowiadają wazom typu A 2 wg Paulíka (1968, s. 16 oraz ryc. 3 : 2), datowanym na młodszą fazę kultury Gáva. Naczynie z obiektu nr 447 oraz fragmenty odkryte na stan. 17 w Pleszowie zdobione są na brzuścu grupami pionowych żłobków, oddzielonych od siebie pionowo nalepianą listwą. Ornamentyką tą nawiązują do znalezisk z Somotor we wschodniej Słowacji, datowanych na HaB (J. Paulík 1966, s. 127, 138-139 oraz ryc. 47 : 8). Ornament równoległych żłobków na szyjce oraz żłobków na największej wydętości brzuśca, występujący głównie na wazach typu Gáva odkrytych na stan. 17 w Pleszowie, jest wg. A. László (1973, s. 606-609) cechą przejętą po kulturach pilińskiej i Otomanii III. Wszystkie opisane wyżej naczynia zwracają uwagę bardzo starannym wykonaniem, bogatą ornamentyką oraz oryginalnym kształtem. Wazy te, lub też ich frag-



Ryc. 3. Nowa Huta-Pleszów, stan. 17. Naczynie z obiektu nr 447

Rys. M. Siwek

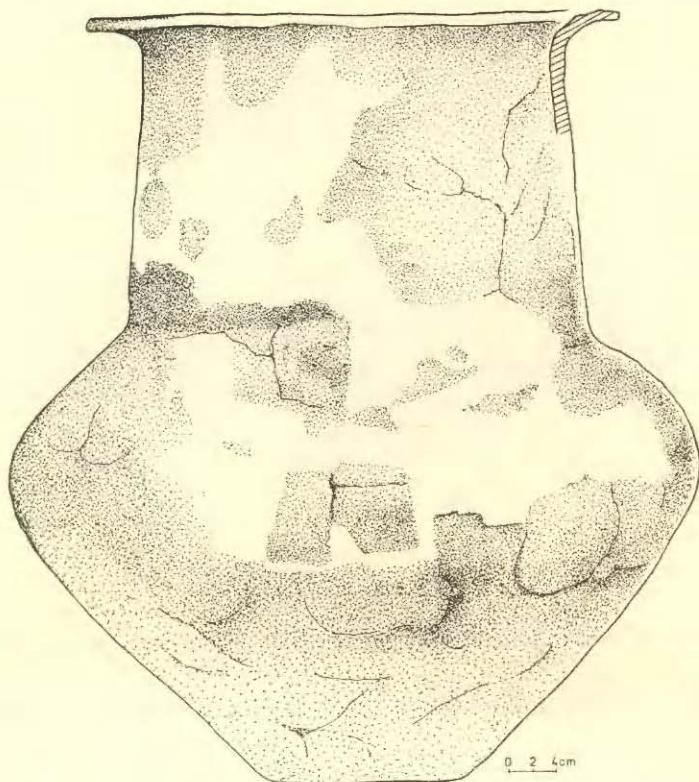
Fig. 3. Nowa Huta-Pleszów, site 17. Vessel from feature No. 447

Drawn by M. Siwek

menty, odkryto także na stan. 21 i 22 w Zesławicach, na stan. 5 w Wy-
ciążu oraz na stan. 7 i 65 w Cle.

Spośród naczyń zasobowych w grupie waz zwracają uwagę wielkie
okazy o wysokości do 64 cm, o krawędzi wywiniętej na zewnątrz, fa-
cetowanej, szyjce bardzo wysokiej, prawie cylindrycznej i brzusku silnie
wydętym (ryc. 4 i 5). Charakteryzują się one bardzo małym dnem w sto-
sunku do wielkości naczynia oraz powierzchnią gładką bez zdobienia.
W jednym przypadku powierzchnia naczynia pokryta była kremową far-
bą (ryc. 4). Z powodu fragmentarycznego zachowania się śladów malo-
wania nie zdołano ustalić, czy tworzyło ono jakiś zaplanowany wzór, czy
też pokrywało pierwotnie całą powierzchnię naczynia (M. Bazieli-
ch 1978, s. 336-337 oraz ryc. 16).

Między typowymi wazami a naczyniami esowatymi umieścić należy
naczynie ze stan. 21 w Zesławicach (Z. Sochacki 1975, s. 12 ryc. 4). Po-
siada ono facetowany wylew, starannie wygładzoną powierzchnię i po-
ziome guzki poniżej największej wydętości brzuszca. Szyjka przechodzi
łagodnie w brzusec, którego największe wydęcie znajduje się nieco po-
niżej połowy wysokości naczynia (ryc. 6). Analogiczne okazy znajdujemy
na terenie północnej Jugosławii w Vatin, gdzie datowane są na HaB
(S. Foltiny 1967, s. 60 tabl. I : 1). Formy te również na terenie Węgier
i Słowacji zaliczane są do HaB, a nawet do jego schyłkowej fazy. Za-



Ryc. 4. Nowa Huta-Pleszów, stan. 17. Naczynie z obiektu nr 123

Rys. M. Siwek

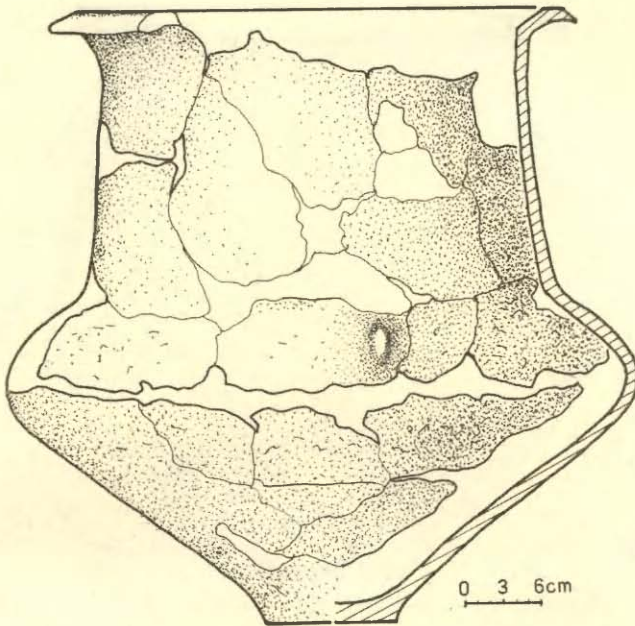
Fig. 4. Nowa Huta-Pleszów, site 17. Vessel from feature No. 123

Drawn by M. Siwek

cieranie się u waz przejścia szyjki w brzusiec jest cechą rozwiniętej fazy kultury Gáva. Odpowiadają one typom waz A 5 i A 6 wg Paulíka (J. Paulík 1968, ryc. 3 : 5 i 6).

Wszystkie wazy odkryte w rejonie Nowej Huty zaliczyć można do typu A wg. Paulíka. Zwraca natomiast uwagę zupełny brak waz z grupy B, chronologicznie młodszych (J. Paulík 1968, s. 15 oraz ryc. 4).

Odmienne w kształcie jest naczynie odkryte na stan. 17 w Pleszowie. Posiada krawędź wywiniętą na zewnątrz, facetowaną, a największa wydętość brzuśca znajduje się w 1/3 wysokości naczynia. W dolnej partii zdobione jest mazaniem miotełką lub grzebykiem (ryc. 7). Ornament ten występuje w kulturze Gáva nie tylko na terenach nadcisańskich, lecz również, i to bardzo często, na naczyniach kultury Gáva-Holihrazy ze strefy naddniestrzańskiej. Jest to ornament spotykany, zdaniem G. I. Smirnowej (1976, s. 28-29) i L. I. Kruszelnickiej (1979 a, s. 82; 1979 b, s. 315), jedynie w starszych fazach omawianej kultury. Ten sam motyw zdobniczy zaobserwowany został w Pleszowie na jednej z waz (ryc. 8).



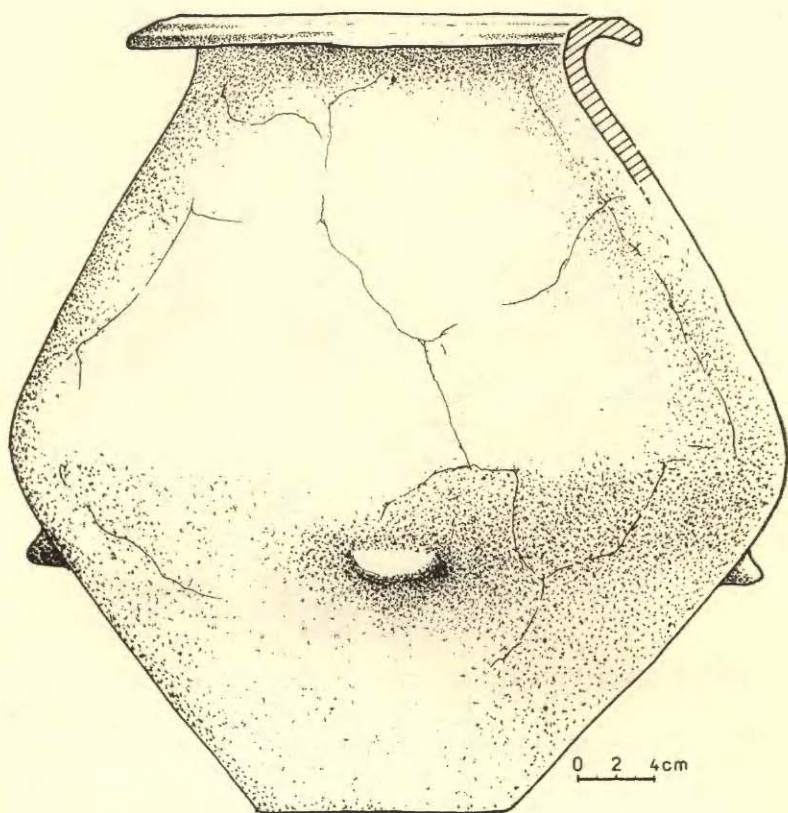
Ryc. 5. Nowa-Huta-Pleszów, stan. 17. Naczynie z obiektu nr 123

Rys. M. Siwek

Fig. 5. Nowa Huta-Pleszów, site 17. Vessel from feature No. 123

Drawn by M. Siwek

Rzadziej spotykaną w rejonie Nowej Huty formą są duże naczynia zasobowe o profilu esowatym. Krawędzie mają wywinięte na zewnątrz, a facetowanie wykonane jest niezbyt starannie. Największa wydętość brzuśca występuje powyżej lub poniżej połowy wysokości naczynia. Charakteryzują się również stosunkowo małym dnem. Powierzchnie tych naczyń są nie zawsze starannie wygładzone. W większości wypadków mają kolor ceglastoczerwonawy lub brunatnoceglasty. Ornamentem, który był stosowany na tego typu naczyniach, jest wałek plastyczny i poziome guzki (uchwyty) umiejscawiane poniżej wałka, lub też same guzki naprzeciwległe, nalepiane pod największą wydętością brzuśca (ryc. 9). Podobne naczynia spotykamy na terenie Węgier (T. Kemenczei 1971, tabl. VI 5, VIII 1, XIV 1 i 2), Rumunii (A. László 1973, s. 590 oraz ryc. 5), na Słowacji w Somotarze oraz na terenie USRR (I. Pleinerová, H. Olmerová 1958, s. 115 oraz ryc. 5 : 5), gdzie datowane są na HaB. Bardziej przysadzisty okaz (robiący wrażenie przygniecionego), o powierzchni gładkiej, koloru jasnobrunatnoceglastego, zdobiony na największej wydętości uchwytami (guzkami) skierowanymi lekko skośnie ku dołowi, odkryto w Pleszowie na stan. 17 w warstwie kulturowej. Naczynie to jest podobne kształtem do odkrytego na terenie Rumunii (A. László 1973, s. 589 oraz ryc. 3 : 2).



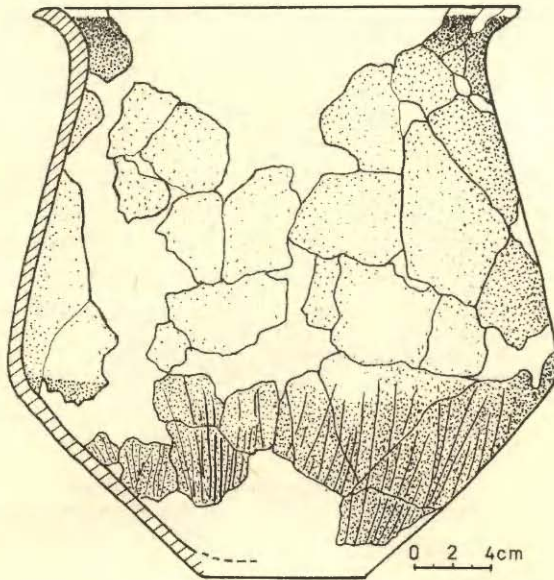
Ryc. 6. Nowa Huta-Ześlawice, stan. 21. Naczynie z obiektu nr 230

Rys. M. Siwek

Fig. 6. Nowa Huta-Ześlawice, site 21. Vessel from feature No. 230

Drawn by M. Siwek

Do naczyń zasobowych należą również odkryte w Ześlawicach na stan. 21 i 22 fragmenty okazów o kształcie workowatym. Ze względu na zachowanie się bardzo małych ich fragmentów utrudniona jest rekonstrukcja całej ich formy. Posiadają one niestarannie wygładzoną, często lekko schropowaconą powierzchnię, koloru ceglasczerwonego lub brunatnoceglastego. Krawędzie są minimalnie odgięte na zewnątrz, czasem lekko pogrubione; w górnej części naczynia znajduje się ornament w postaci wałka plastycznego. W jednym wypadku zachowały się ślady dodatkowo nalepianego pionowo wałka plastycznego, skierowanego do krawędzi naczynia. Podobne naczynia na terenie Ukrainy, Słowacji i Transylwanii datowane są ogólnie na HaB (L. I. Krušelnicka 1979b, tabl. IX 2, 4, 6). Okazy o formach zbliżonych do wyżej omówionych występują w zespołach kultury łużyckiej w ramach okresu od IV EB po LA. Grupę naczyń stołowych cechują mniejsze rozmiary. Zaliczyć do nich

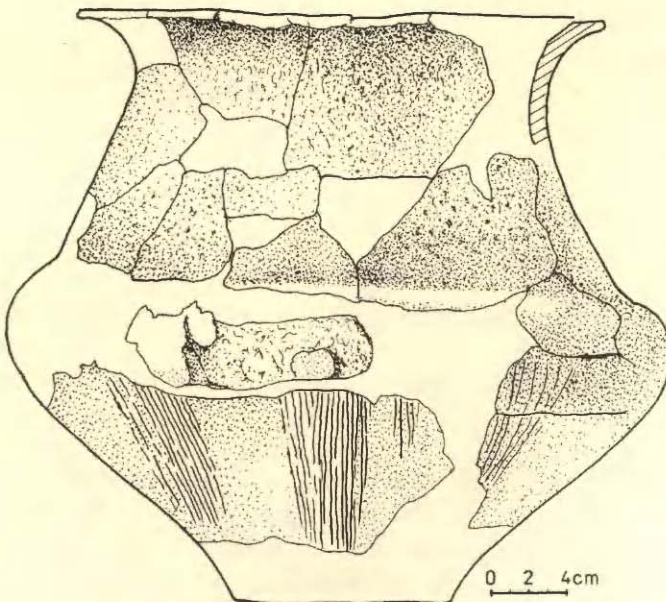


Ryc. 7. Nowa Huta-Pleszów, stan. 17. Naczynie z obiektu nr 123

Rys. M. Siwek

Fig. 7. Nowa Huta-Pleszów, site 17. Vessel from feature No. 123

Drawn by M. Siwek

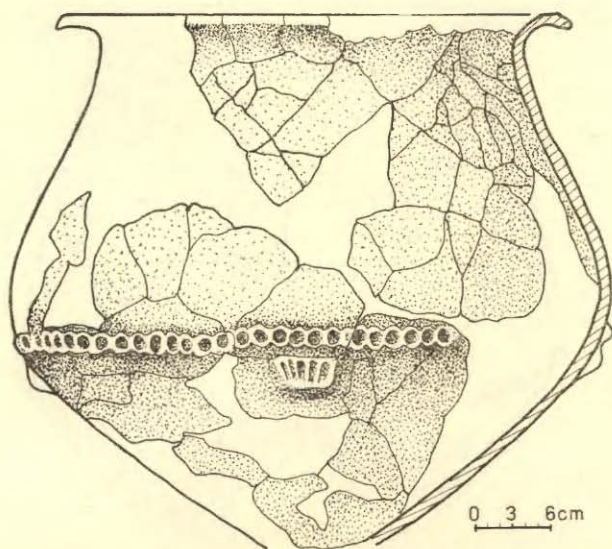


Ryc. 8. Nowa Huta-Pleszów, stan. 17. Naczynie z obiektu nr 795

Rys. M. Siwek

Fig. 8. Nowa Huta-Pleszów, site 17. Vessel from feature No. 795

Drawn by M. Siwek

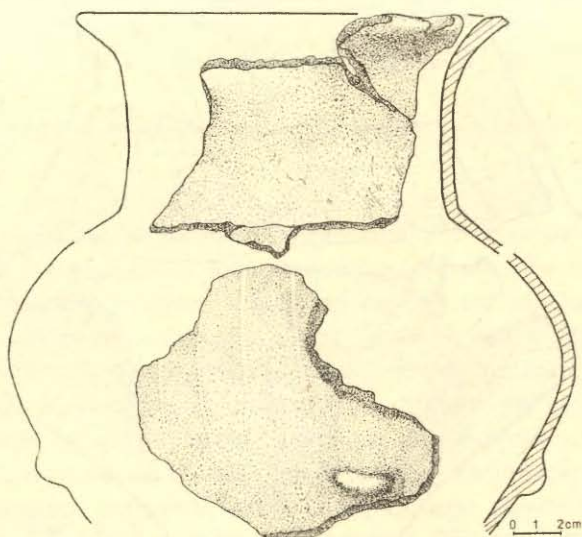


Ryc. 9. Nowa Huta-Ześlawice, stan. 22. Naczynie z obiektu nr 4

Rys. M. Siwek

Fig. 9. Nowa Huta-Ześlawice, site 22. Vessel from feature No. 4

Drawn by M. Siwek



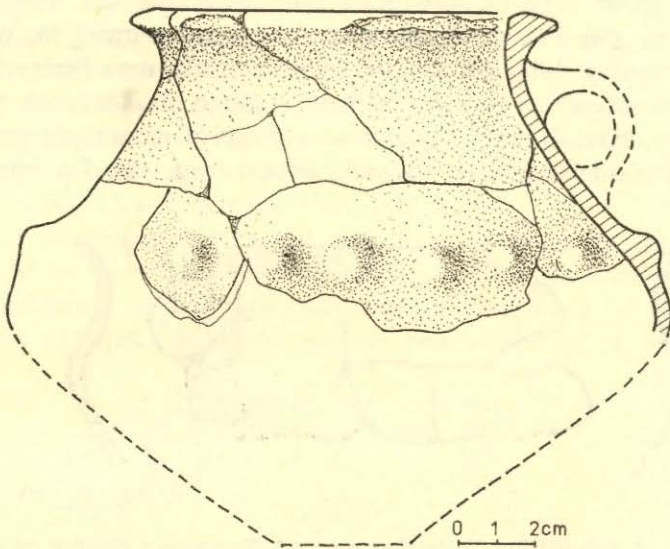
Ryc. 10. Nowa Huta-Ześlawice, stan. 22. Naczynie z obiektu nr 2

Rys. M. Siwek

Fig. 10. Nowa Huta-Ześlawice, site 22. Vessel from feature No. 2

Drawn by M. Siwek

należy m. in fragment wazy cienkościennej o wysokości poniżej 30 cm (ryc. 10), odkryty na stan. 22 w Zesławicach w obrębie paleniska (?). Naczynie to o szyjce prawie cylindrycznej posiada brzusec pokryty szerokimi żłobkami; kształtem przypomina ono duże wazy z innych stanowisk w rejonie Nowej Huty, a także w Sincraieni w Rumunii (J. Paulik 1969, ryc. 7 : 4). Forma ta uważana jest przez Paulika (1968, s. 40) za przejściową w typologii rozwoju waz kultury Gáva od najstarszych z lekko lejkowatą szyjką poprzez cylindryczną, do form z rozchyloną na zewnątrz, stożkowatą szyjką. Szyjki o kształcie cylindrycznym są cechą charakterystyczną dla naczyń (waz) z początkowej fazy rozwoju kultury Gáva. Na jej rdzennych terenach tego typu naczynia występują w początkach HaA (S. Foltiny 1967, s. 53, 62-64, 69 oraz tabl. V 7, 8). A. Łaszło datuje je na HaA 1 (1973, s. 589 oraz ryc. 3 : 3).



Ryc. 11. Nowa Huta-Zesławice, stan. 21. Naczynie z obiektu nr 146

Rys. M. Siwek

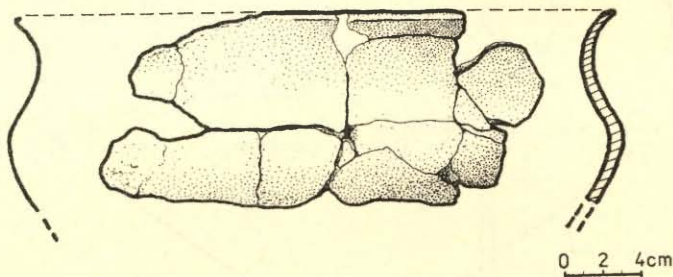
Fig. 11. Nowa Huta-Zesławice, site 21. Vessel from feature No. 146

Drawn by M. Siwek

Formę wazy posiada naczynie cienkościenne o krawędzi wywiniętej na zewnątrz, facetowanej (ryc. 11). W wypadku tej wazki oraz innych fragmentów brzegowych facetowanie jest ograniczone do prawie poziomego ścięcia krawędzi i towarzyszącego mu od strony wewnętrznej jednego lub dwu poziomych facetowań. Tego typu sposób wykańczania krawędzi zaobserwowano jedynie na stan. 21 w Zesławicach. Powierzchnia naczynka jest gładka, starannie wykończona, koloru ceglaskremowego. Powyżej największej wydętości jest zdobione rzędem poziomo ułożonych

okrągłych guzków, wykonanych bardzo starannie. Guzki te są wyciągnięte ze ścianki, a nie nalepiane. U naczynia tego nie zachowała się dolna część, co w dużej mierze utrudnia odszukanie analogii. Zbliżone kształtem i podobnie ornamentowane okazy występują na stepach nadczarnomorskich w okresie HaA 1 do HaB. A. I. Meljukowa (1979, s. 51-54 oraz ryc. 15) wskazuje na podobieństwo ich form do naczyń kultury Gáva. W osiedlu Magała (obl. Czerniowce) nad Prutem odkryto naczynia kultury Gáva-Holihrazy, które mają ornament w postaci okrągłych guzków przypominających nity na brązowych naczyniach datowanych na HaB (G. I. Smirnova 1976, s. 30 oraz ryc. 6 : 1). W dostępnych publikacjach zagranicznych dotyczących kultury Gáva nie natrafiłam na ściśle analogie do tego naczynia; jego przynależność do kultury Gáva pozostaje więc nadal pod znakiem zapytania.

Misy odkryte w obiektach razem z ceramiką kultury Gáva posiadają krawędź wywiniętą na zewnątrz lub nachyloną do wewnątrz. Dla dużej misy ze stan. 22 w Zesławicach o profilu esowatym, wywiniętej krawędzi, pokrytej słabo widocznym facetowaniem oraz licznych tego typu fragmentów, należy również szukać analogii na terenach rdzennych kultury Gáva. Kształtem przypomina naczynia o esowatym profilu, lecz jest niższa i posiada szerszy od nich wylew (ryc. 12). Do misek można



Ryc. 12. Nowa Huta-Zesławice, stan. 22. Naczynie z obiektu nr 15

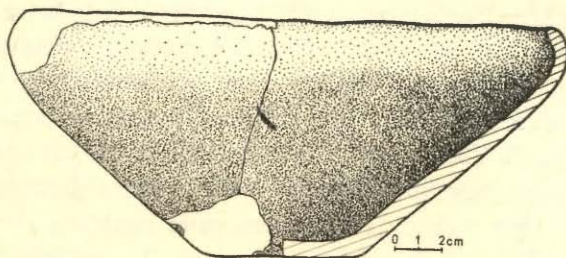
Rys. M. Siwek

Fig. 12. Nowa Huta-Zesławice, site 22. Vessel from feature No. 15

Drawn by M. Siwek

zaliczyć także okaz o krawędzi wychylonej na zewnątrz, szyjce wyraźnie wydzielonej, krótkiej, brzuchu wydętym, zdobionym skośnymi żłobkami (por. P. Patay 1976, ryc. 2 : 4) oraz najprawdopodobniej także miseczkę zdobioną na największym wydeciu, równoległymi poziomymi spłaszczeniami. Ornament ten jest spotykany powszechnie na naczyniach z okresu halsztackiego na Słowacji.

Formą występującą na stan. 17 w Pleszowie, a także na stan. 22 w Zesławicach, są miski o krawędzi nachylonej do wewnątrz (ryc. 13), często, lecz nie zawsze zdobione na samej krawędzi skośnym facetowaniem.



Ryc. 13. Nowa Huta-Pleszów, stan. 17. Naczynie z obiektu nr 779 A

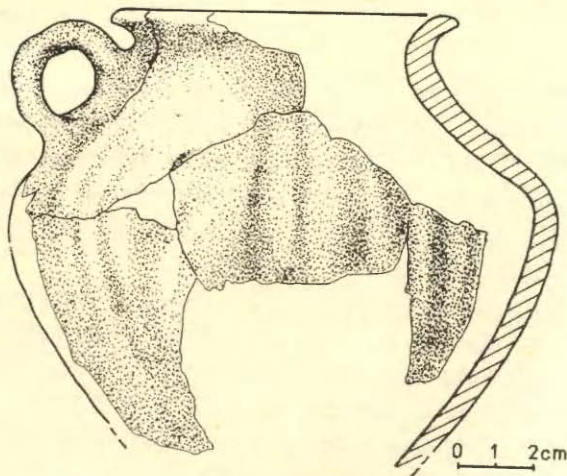
Rys. M. Siwek

Fig. 13. Nowa Huta-Pleszów, site 17. Vessel from feature No. 779 A

Drawn by M. Siwek

waniem. Miski te posiadały w większości wypadków powierzchnię gładką, najczęściej koloru czarnego. Jedne z nich mają wyraźnie wydzielone dna, inne przypominają raczej wycinek kuli. W Magała (obł. Czerniowce) przewaga okazów o kształcie półkulistym zaznacza się wśród materiałów datowanych na HaB, choć występują one także już wcześniej. Tego typu misy odkryto także na terenie Siedmiogrodu, na Słowacji oraz na innych obiektach nad Dniestrem (L. I. Krušelnicza 1979 a, tabl. III5, 6, IV5, IX1; G. I. Smirnova 1976, ryc. 2 i 3).

Kubki o esowatym profilu (w tym jeden zachowany fragmentarycznie) odkryte na stan. 21 w Zesławicach posiadają brzuśce zdobione pionowymi żłobkami, pokrywającymi całą powierzchnię od największego przewężenia naczynka znajdującego się pod wylewem, w kierunku dna,



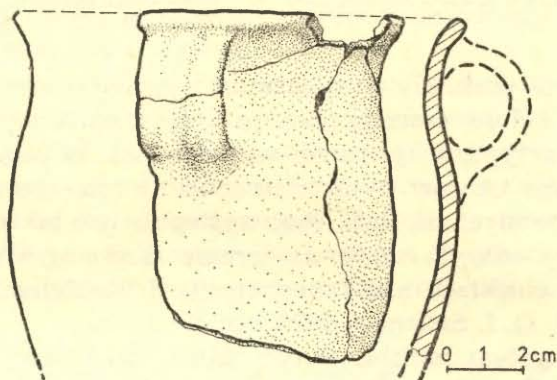
Ryc. 14. Nowa Huta-Zesławice, stan. 21. Naczynie z obiektu nr 230

Rys. M. Siwek

Fig. 14. Nowa Huta-Zesławice, site 21. Vessel from feature No. 230

Drawn by M. Siwek

którego nie zdołano zrekonstruować (ryc. 14). Posiada ono uszko umieszczone 1 cm poniżej krawędzi. Jedno z naczyń zachowało ślady kremowej substancji (farby?). Podobny okaz pochodzący z grobu odkrytego w Šafárikovie (okres Zwolen) jest zbliżony formą do omawianego wyżej kubka (A. Točík, J. Vladár 1971, ryc. 41 : 6). W Ześlawicach na stan. 22 natrafiono też na kubek (garnuszek?) z niewielkim przewężeniem poniżej krawędzi w miejscu, gdzie jest umieszczone uszko z wypukłym żeberkiem. Nie stwierdzono charakterystycznego dla poprzednio wspomnianych kubków esowatego profilu (ryc. 15). Kształtem i sposobem umiesz-



Ryc. 15. Nowa Huta-Ześlawice, stan. 22. Naczynie z obiektu nr 10

Rys. M. Siwek

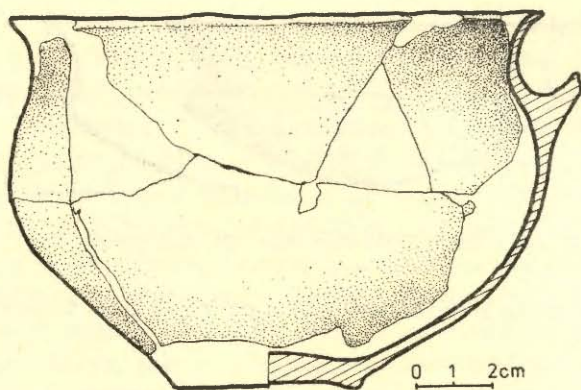
Fig. 15. Nowa Huta-Ześlawice, site 22. Vessel from feature No. 10

Drawn by M. Siwek

czenia uszka przypomina on okazy odkryte w warstwie kulturowej w Magała IV (obl. Czerniowce), datowanej na HaB (G. I. Smirnova 1976, s. 28-29 oraz ryc. 3 : 10, 11, 6 : 12). Naczynie o podobnym kształcie, lecz z dwoma uchami, publikuje V. Budinský-Krička (1970, s. 26 ryc. 2), datując je również na HaB. Analogiczne podaje J. Janowski (1965, ryc. 4) z cmentarzyniska w Wietrznie-Bóbrka, woj. krośnieńskie.

Czerpaki o krawędzi wychylonej na zewnątrz, facetowanej, brzuścu łagodnie wydętym, odkryto na stan. 17 i 20 w Pleszowie (ryc. 16). Brakujące uszka wystawały najprawdopodobniej powyżej krawędzi. Analogiczne formy publikuje T. Kemenczei (1982, tabl. 3 : 25).

Jak wynika z powyższego przeglądu ceramiki noszącej cechy kultury Gáva, pochodzącej z omawianych stanowisk w rejonie Nowej Huty, najczęściej spotykaną formą wśród naczyń zasobowych jest waza typu Gáva lub jej fragmenty. Nieco rzadziej spotykane są wielkie naczynia zasobowe o kształcie esowatym, zdobione wałkiem plastycznym lub guzkami (poziomymi uchwytami). Wśród naczyń stołowych najliczniej wy-



Ryc. 16. Nowa Huta-Pleszów, stan. 20. Naczynie z obiektu nr 9

Rys. M. Siwek

Fig. 16. Nowa Huta-Ześlawice, site 20. Vessel from feature 9

Drawn by M. Siwek

stępują miski o krawędzi nachylonej do wewnątrz, jak i na zewnątrz. Kubki czy czerpaki należą do rzadkości.

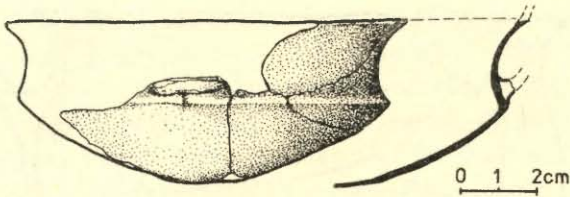
Przy analizowaniu naczyń odkrytych na terenach Nowej Huty konieczne jest również uwzględnienie form występujących w obiektach przypisywanych kulturze Gáva, lecz przypominających ceramikę łużycką. Stanowią one zdecydowaną mniejszość. Należy do nich naczynie dwustożkowate, fragmentarycznie zachowane amfory, miseczki lub czerpaczki ostroprofilowane.

Naczynie dwustożkowate o powierzchni gładkiej i łagodnym załomie brzuśca odkryte na stan. 22 w Ześlawicach wraz z ceramiką kultury Gáva reprezentuje formę znaną tak z okolic Krakowa, jak i zachodnich regionów Kielecczyny. Na naczynia tej formy natrafiono również wśród nie publikowanych jeszcze materiałów kultury Gáva na terenie Słowacji⁵. Analogiczne okazy podaje T. Kemenczei (1982, s. 202, tabl. 3 : 8), uważając je za zapożyczenia z kultury łużyckiej.

Amfory odkryte na stan. 21 i 22 w Ześlawicach oraz stan. 17 w Pleszowie reprezentują formę uważaną za typową dla grupy górnośląsko-małopolskiej kultury łużyckiej, datowaną na okres od IV do V EB włącznie. Analogiczne naczynie odkryto w Csorva (dziś Ruzsa), komitat Szeged na Węgrzech (O. Trogmayer 1963, tabl. VII 11, VIII 1).

Miseczki ostroprofilowane lub czerpaczki (?) towarzyszyły materiałom ceramicznym kultury Gáva tak na stan. 17 w Pleszowie, jak i 22 w Ześlawicach (ryc. 17). Formy te M. Gedl (1962, s. 45) umieszcza w okre-

⁵ Składam serdeczne podziękowanie dr. dr. J. Paulikowi, Z. Demeterovej, V. Budinskemu-Kričce i F. Javorskiemu za pomoc w identyfikacji naczyń kultury Gáva oraz za informacje o analogiach, znajdujących się wśród niepublikowanych dotąd materiałów z terenu Słowacji.



Ryc. 17. Nowa Huta-Zesławice, stan. 22. Naczynie z obiektu nr 10

Rys. M. Siwek

Fig. 17. Nowa Huta-Zesławice, site 22. Vessel from feature No. 10

Drawn by M. Siwek

sie od IV EB po okres lateński. Podobnie czyni Z. Durczewski (1939-1946, s. 74) zaznaczając jednak, że najczęściej spotykane są w V EB. Naczynka te charakteryzują się bardzo cienkimi ściankami (ok. 0,3 cm) i bardzo ostrym profilowaniem. Jedno z nich posiadało ślad po uszku. Można przypuszczać, że i pozostałe zrekonstruowane z fragmentów mogły być czerpaczkami. Jest to przypuszczenie oparte na analogiach z terenu Słowacji, gdzie czerpaczki takie posiadały uszko wystające wysoko ponad krawędź⁶. Analogiczne naczynko z obiektu z elementami kultury Gáva odkryte na terenie Słowacji w Borši, okres Trebišov, podają D. Gašaj i L. Olexa (1979, s. 254 oraz ryc. 3 : 6), którzy cały obiekt datują na starszą fazę kultury Gáva (BD na HaA 1). T. Kemenczei (1982, s. 281, tabl. 2 : 15) publikuje analogiczną, niewielkich rozmiarów miseczkę, nie wypowiadając się na temat jej chronologii.

Wymienione wyżej formy ceramiki są w kulturze Gáva najprawdopodobniej zapożyczeniami z kręgu kultury łużyckiej, natomiast struktura masy ceramicznej wykazuje cechy charakterystyczne dla kultury Gáva.

Dysponujemy również małymi fragmentami ceramiki, odkrytymi w obiektach z przewagą elementów kultury Gáva, a typowymi dla kultury łużyckiej. Można tu wymienić miseczki lub czerpaczki (rozdzielenie ich jest niemożliwe z powodu odkrycia jedynie małych fragmentów), posiadające wychyloną na zewnątrz krawędź, często zdobione na załomie brzuśca nacięciami i biegnącymi od nich do dna rytymi kreskami (M. Bazielich 1978, s. 319, tabl. III 4, 5). Są one pospolite we wczesnych fazach kultury łużyckiej, tj. w III i IV EB. Należą do nich również fragmenty z brzuśca naczynia zdobionego ornamentem małych wgłębień, tworzących motyw rozwartych trójkątów, wykonanych prawdopodobnie za pomocą sznura, odkryte w grobie ciałopalnym razem z fragmentami naczyń reprezentujących kulturę Gáva (M. Bazielich 1978, s. 309, tabl. I 5, 8). Są

⁶ Za zwrócenie uwagi na powyższe cechy oraz zidentyfikowanie tych naczyń (najprawdopodobniej czerpaków), jako form mogących reprezentować kulturę Gáva, dziękuję bardzo dr. J. Paulikowi.

one datowane w obrębie kultury łużyckiej na okres halsztacki (J. Miśkiewicz 1962, tabl. VIII 10) lub też na koniec epoki brązu i okres halsztacki, z tym że najczęściej tego typu ornament występuje w okresie halsztackim (J. Miśkiewicz, T. Węgrzynowicz 1974, s. 144 tabl. II 1, s. 169, 199) aż do jego schyłku (J. Marciniak 1968, s. 75 oraz ryc. 7d).

Wydaje się, że istotnych informacji na temat zróżnicowania współwystępujących ze sobą materiałów gawskich i łużyckich dostarczyła analiza technologiczna 38 próbek szlifów przezroczystych ceramiki, pochodzących z omawianych obiektów w rejonie Nowej Huty i z Granicesti, jud. Suceava, w Rumunii. Wykazała ona, że naczynia uważane za reprezentujące kulturę Gáva, jak i naczynia kultury łużyckiej, wykonane zostały na miejscu z lokalnej gliny. Wykryto natomiast zasadnicze różnice technologiczne zachodzące w produkcji naczyń obu kultur; polegają one głównie na stosowaniu odmiennej domieszki w masie garncarskiej (M. Bazieli 1978, s. 337-341; 1982, s. 288-291; 1984c). W przypadku naczyń reprezentujących kulturę Gáva była to domieszka tłucznia ceramicznego, a w przypadku ceramiki ze stan. 17 w Pleszowie — także przepalanej tłustej gliny, tworzącej w pewnych wypadkach substancje o strukturze gąbczastej, zeszkliwionej. Na tego rodzaju domieszkę schudzającą, stosowaną w ceramice kultury Gáva zwraca uwagę G. I. Smirnova (1976, s. 22) oraz L. I. Krušelnicza (1979b, s. 315), uważając ją za cechę charakterystyczną naczyń tej kultury. W badanych fragmentach naczyń reprezentujących kulturę łużycką domieszkę stanowił tłuczeń skalny w postaci kwarców i kwarcytów oraz granitowy w postaci plagioklazów, skaleni, mikroklinów i okruchów skał magmowych typu gabro⁷.

⁷ Poza Worytami, woj. olsztyńskie (zob. J. Lipińska 1981, s. 195-196), gdzie ceramikę badano m.in. pod kątem zawartości celowo dodawanej domieszki, nie dysponuję innym punktem odniesienia. Aby upewnić się, że cała ceramika kultury łużyckiej z Pleszowa oraz Ześlawic posiada strukturę analogiczną do próbek wyselekcjonowanych przeze mnie i poddanych analizie technologicznej, dokonałam wrywkowego przeglądu pozostałej ceramiki z tych stanowisk. W wyniku obserwacji makroskopowych stwierdziłam, że cechy ujawnione w trakcie analizy są dominujące. Domieszka ceramiczna widoczna jest jedynie w tzw. plackach oraz w naczyniach zasobowych o powierzchni schropowanej, charakterystycznych dla późnych faz kultury łużyckiej. Przegląd materiałów z innych stanowisk z rejonu Nowej Huty, takich jak cmentarzysko kultury łużyckiej badane przez R. Jamkę (R. Jamka 1934a, 1934b; zob. też Z. Durczewski 1948, s. 96-106), stan. 5 w Wyciążu, stan. 7 i 65 w Cle, stan. 55 — Kopiec Wandy czy stan. 62 w Mogile, charakteryzują się tak samo celowo dodawaną skalną domieszką, jak fragmenty badane mikroskopowo oraz ceramika z Woryt. Ta sama uwaga dotyczy ceramiki ze stanowisk położonych na przedłużeniu terasy Wisły w kierunku jej biegu, tj. w Igołomi, Złotnikach, Witowie, a także w Korytnicy (wszystkie w woj. krakowskim).

Obserwacje ceramiki pochodzącej ze stanowisk położonych po przeciwnej (tzn. południowej) stronie Wisły: stan. Kraków-Bieżanów, Gaj, stan. 12, jak również z cmentarzysk w Brzeziu, Mikłuszowicach czy Łęzkowicach (wszystkie w woj. krakowskim) potwierdzają moje spostrzeżenia, że na stanowiskach wczesnołużyckich

Stwierdzono, że naczynia kultury Gáva w większości przypadków posiadają przełom skorupy ciemniejszy od powierzchni naczynia. Jest to spowodowane wypałem w atmosferze redukcyjnej, gdzie w końcowej fazie w czasie wypału lub studzenia umożliwiano dopływ powietrza. Równocześnie dość często stosowano najprawdopodobniej angobowanie, czyli zanurzanie podsuszonego już naczynia w płynnej, dobrze wyszlamowanej, żelazistej glince. Spotyka się też naczynia o powierzchni zewnętrznej wyświeconej, koloru czarnego, a wewnętrznej ceglastej, czego nie stwierdziłam w naczyniach kultury łużyckiej ze stanowisk w rejonie Nowej Huty.

Obiekty przypisywane kulturze Gáva oraz materiały odkryte w warstwie kulturowej nie tworzą na ogół odrębnych, niezależnych skupisk, lecz stanowią integralną część osad kultury łużyckiej. Na stan. 17 i 20 w Pleszowie obiekty kultury Gáva odkryto w rozproszaniu w obrębie osady kultury łużyckiej, zajmującej obszar obu tych stanowisk, na terenie otoczonym rowem, stanowiącym przypuszczalnie w pewnej fazie rozwoju tej osady część jej systemu obronnego. Materiały określane jako pochodzące z warstwy kulturowej w przypadku stan. 17 w Pleszowie wydobyto prawdopodobnie z obiektów słabo rysujących się w calcu i z tej przyczyny nie dających się wydzielić. Wskazuje na to liczba skorup odkrytych w jednym miejscu, pozwalająca na wyklejenie całego naczynia.

Odmienne przedstawia się lokalizacja obiektów kultury Gáva w obrębie osady kultury łużyckiej w Zesławicach, zajmującej stan. 22 i część stan. 21. Obiekty kultury Gáva na stan. 22 koncentrują się w dwóch zgrupowaniach. Jedno znajduje się w północno-zachodniej jego części, drugie w południowo-wschodniej. Brak natomiast dokumentacji rysunkowej obiektów, jak i planów stan. 21, nie zezwała na zlokalizowanie ich w tej części osady.

Uchwytnie jest pewne zróżnicowanie w funkcji obiektów kultury Gáva odkrytych na stanowiskach w rejonie Nowej Huty. Analiza dokumentacji rysunkowej i opisowej ze stan. 17 w Pleszowie pozwoliła na stwierdzenie,

nie stosowano domieszki ceramicznej. Ten sam wniosek zdaje się nasuwać z wrywkowego przeglądu ceramiki ze stanowisk położonych na zachód i północny zachód od Krakowa, np. w Kwaczale czy Piekarach (woj. krakowskie). Natomiast na stanowiskach późnołużyckich, takich jak Poznachowice-Zamczysko, Biskupice I i II, Kokotów-Strumiany stan. 4 (wszystkie w woj. krakowskim), a także Kraków-Mydlniki i w Baczynie leżącym na południowy zachód od Krakowa, dostrzegalna jest wyraźnie domieszka ceramiczna, choć na tę kategorię nie przypada tak duży procent ogólnej masy ceramicznej, jak miało to miejsce w ceramice kultury Gáva. Jest ona raczej używana sporadycznie i to, jak się wydaje, wyłącznie w naczyniach zasobowych grubej roboty i w tzw. plackach. Na tle wymienionych stanowisk wyróżnia się jedynie ceramika z późnołużyckiego stanowiska w Podłężu; znaczna część ułamków tu odkrytych posiada sporą ilość domieszki ceramicznej widocznej makroskopowo tak na przełomie skorupy, jak i na jej powierzchni, gdzie występuje w postaci rozartej przy wygładzaniu.

że mamy tu do czynienia z obiektami typu gospodarczego (w jednym przypadku był to prawdopodobnie rodzaj magazynu) oraz grobem ciałopalnym (?), usytuowanym w obrębie cmentarzyska kultury łużyckiej, znajdującym się w bezpośrednim sąsiedztwie osady od północno-zachodniej jej strony.

Na stan. 22 w Zesławicach odkryto obiekty typu gospodarczego, usytuowane w obrębie północno-wschodniego krańca stanowiska. Znalezione w nich ziarna zbóż oraz małe grudki bursztynu. Posiadają wypełniska charakteryzujące się dużymi płatami rozmytej polepy oraz znaczną liczbą skorup, zalegających na obrzeżu jam przy samym dnie. Natomiast obiekty odkryte w południowo-wschodniej części badanego stanowiska spełniały zapewne inną funkcję. Jeden z nich był prawdopodobnie paleniskiem z zachowaną grubą warstwą polepy, zalegającą na kamieniach noszących ślady działania wysokiej temperatury. Obiekt ten, jak się wydaje, jest zbliżony do opisywanych przez G. I. Smirnova (1976, s. 23), T. Kemenczei'a (1971, s. 31-59), P. Pataya (1976, s. 197) oraz L. I. Krušelnicą (1979a, s. 76-77). Odkryto je zarówno w Somotorskiej Gorze okres Trebišov, w Magała i w Zaleszczykach (obł. Czerniowce), jak i w Užgorodzie. Możliwa wydaje się także interpretacja tego paleniska jako pozostałości ogniska znajdującego się wewnątrz lub na zewnątrz niezachowanej naziemnej budowli. Mogło ono być wreszcie pozostałością obiektu spełniającego jakąś nie znaną nam funkcję produkcyjną albo też kultową (?). Nie wyjaśniona, przynajmniej na razie, musi pozostać także funkcja drugiego obiektu z tego samego stanowiska. Stanowi on rodzaj wkopu zwięzającego się wyraźnie ku dołowi, sięgającego 70 cm głębokości. Możliwe, że był to grób symboliczny (?), co sugeruje w notatkach terenowych badający to stanowisko Z. Sochacki. Prócz ceramiki odkryto tu spalone ziarna prosa tworzące zżużłone bryłki, jak również negatywy plewek ich ziarn, zachowane w polepie. Jeżeli był to rzeczywiście grób symboliczny, to spalone ziarna byłyby resztkami darów ofiarnych. W trakcie wykonywania analizy paleobotanicznej polepy i próbek ziemi zidentyfikowano kilka małych okruchów bursztynu w kolorze miodowym. Średnica największego z nich nie przekraczała 2 mm. Charakteryzują się one kruchością spowodowaną prawdopodobnie działaniem wysokiej temperatury⁸.

W dwóch przypadkach (obiekt 16, stan. 22 w Zesławicach i obiekt 779A/71, stan. 17 w Pleszowie) stwierdzono dwa poziomy użytkowe obiekty, oddzielone warstwą spalenizny. Odkryty w nich materiał użytkowy nie wykazywał uchwytne go zróżnicowania typologicznego, a więc i chronologicznego. Sugerowałyoby to użytkowanie tego samego obiektu ponownie w stosunkowo krótkim czasie po jego zniszczeniu.

⁸ Odkryto je w przeszlamowanej ziemi z obiektów nr 1, 4 i 15 na stan. 22 w Zesławicach.

Na ślady konstrukcji, związanych z budowlami naziemnymi bądź też z zadaniem znajdującym się ponad obiektami wziemnymi, natrafiono tak na osadzie w Pleszowie, jak i w Zesławicach. Ślady te zachowały się na grudkach polepy w postaci odcisków konstrukcji drewnianej. Przebadane węgle drzewne z kilku obiektów na stan. 22 w Zesławicach potwierdziły pochodzenie ich z dębu i innych drzew liściastych, niemożliwych jednak do bliższego określenia.

W obiektach przypisywanych kulturze Gáva stwierdzono obecność ziarenek prosa zwyczajnego (*Panicum miliaceum*) w postaci oplewionych ziarenek, łupin nasiennych komosy (*Chenopodium sp.*) oraz zwęglonych ziarniaków stokłosa (*Bromus sp.*). W obrębie obiektu nr 15 na stan. 22 w Zesławicach odkryto ziarenka lnicznika siewnego (*Cammelina Sativa L.*), rośliny oleistej uprawianej i używanej zapewne jako tłuszcz roślinny dla celów konsumpcyjnych⁹.

Przebadane zostały też kości zwierzęce z obiektów kultury Gáva, odkrytych na stan. 17 w Pleszowie¹⁰. Okazuje się, że użytkownikom ich znany był koń (*Equus caballus*). Wystąpiły też kości bydła rogatego (*Bos taurus*), kozy i owcy (*Ovis Capra*). Na fragmencie z miednicy kozy lub owcy zachował się ślad cięcia ostrym narzędziem. Warto tu dodać, że w obrębie niektórych osad kultury Gáva na jej rdzennym terytorium odkryto też figurki gliniane, przedstawiające konia lub owcę (P. Patay 1976, s. 199 oraz ryc. 3 : 7-9), interpretowane jako przedmioty związane z kultem. Spożywano też świnie domową lub dziką (*Sus. Sp.*). Hodowlę świni domowej potwierdzałyby obecność muszli szczeżui w obiekcie ze stan. 17 w Pleszowie. Człowiekowi w tych czasach towarzyszył prawdopodobnie pies (*Canis sp.*), którego kości odkryto w badanych obiektach. W Pleszowie znaleziono kość ramieniową ptaka. Z kości śródstopia, bądź też śródreżca kozy (*Capra sp.*) lub sarny (*Capreolus capreolus L.*), wykonano uszkodzone narzędzie, którego funkcji nie zdołano bliżej określić. Nie dysponuję niestety żadnym materiałem porównawczym tak dla podanych wyżej wyników badań paleobotanicznych, jak i analiz kości zwierzęcych z obiektów z ceramiką kultury Gáva na jej rdzennym terytorium. Wydaje się, że wykonanie ich, zwłaszcza opierając się na materiale z osad tej kultury, mogłoby poszerzyć bardzo skąpe jak dotychczas dane na temat całokształtu zjawisk z nią związanych, zwłaszcza w zakresie bliższego poznania roli i rozmiarów hodowli dla jej społeczności.

Na podstawie analizy typologiczno-chronologicznej można podjąć próbę ustalenia przybliżonych ram chronologicznych dla elementów kultury

⁹ Badania paleobotaniczne przeprowadziła mgr I. Gluza z pracowni paleobotanicznej Muzeum Archeologicznego w Krakowie. Omówienie wyników tych badań ukaże się w osobnym artykule.

¹⁰ Kości zwierzęce przebadane zostały przez doc. dr. L. Sycha z Muzeum Przyrodniczego PAN w Krakowie.

Gáva, odkrytych na poszczególnych stanowiskach w rejonie Nowej Huty. Przedstawiciele kultury Gáva pojawili się na omawianym terenie zapewne już z końcem III EB, albo też w początkach IV EB. Na terenie stan. 22 w Zesławicach wyznacznikiem chronologicznym byłaby waza z cylindryczną szyjką, która jest formą datowaną w zasięgu kultury Gáva na HaA 1 i wydaje się najstarszą formą reprezentującą tę kulturę na omawianym stanowisku (ryc. 10). Kończącą fazę wyznacza całe naczynie i fragmenty naczyń, które określam jako esowate, zdobione wałkiem plastycznym (ryc. 9). Ten ornament jest cechą naczyń kultury Gáva spotykaną dopiero w HaB (G. I. Smirnova 1976, s. 29 oraz ryc. 5 : 4).

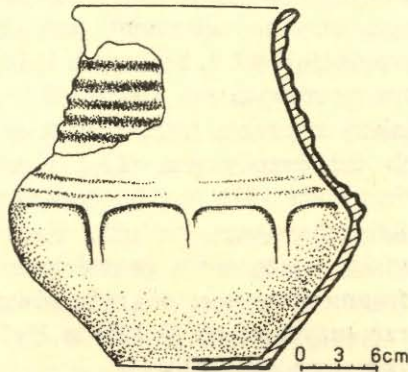
Za najstarsze formy reprezentujące kulturę Gáva, odkryte na stan. 17 w Pleszowie uznać należy naczynia (ryc. 8, 9) z ornamentem w postaci mazania miotełką lub też grzebykiem (L. I. Krušelnicka 1979a, s. 82; 1979b, s. 315; G. I. Smirnova 1976, s. 28), będącym cechą występującą jedynie w tych fazach omawianej kultury. Najmłodsze jej ślady na wspomnianym stanowisku wiążą się z prawdopodobnym grobem ciepłym, gdzie obok fragmentów waz odkryto również ułamki ceramiki występujące w kulturze łużyckiej od V EB do HaD. Uściślenie chronologii tego zespołu jest na razie niemożliwe.

Z dotychczasowych badań terenowych na obszarze Małopolski wynika, że znaleziska nawiązujące do kultury Gáva czy Gáva-Holihłady występują na terenie Polski Południowej w trzech skupiskach. Pierwsze tworzą zespoły z okolic Krakowa (będące tematem niniejszego artykułu), drugim to teren Rzeszowszczyzny. Jak się wydaje, oba wykazują odmienny charakter związków z kulturą Gáva. Trzecie zlokalizowane jest u podnóża Karpat na terenie woj. krośnieńskiego, na przestrzeni od Biecza nad Ropą do Temeszowa nad Sanem.

Materiały odkryte w rejonie Nowej Huty nie wskazują na szeroko pojęte oddziaływania kulturowo-osadnicze ze strony kultury Gáva. W świetle wyników badań szlifów przezroczystych ceramiki, wskazujących wyraźnie na jej obcy charakter w środowisku „łużyckim”, wydaje się słuszne twierdzenie o infiltracji ludności ją reprezentującej. Stwierdzono, że mimo współzycia jej z ludnością kultury łużyckiej na tych samych stanowiskach wzajemne kontakty nie spowodowały zasadniczych przemian, które byłyby uchwytne w materiale zabytkowym. Kultura łużycka, jak należy sądzić na podstawie opublikowanych materiałów z rejonu Nowej Huty, nie przejęła od przybyszów nowych form ceramiki ani zdobnictwa, jak również technologii produkcji naczyń. Powodem tego mógł być między innymi fakt, że w momencie ich zetknięcia kultura łużycka na omawianym terenie była jednostką skryzalizowaną. Omawiana tu ceramika kultury Gáva wykazuje cechy nawiązujące bezpośrednio do form znad Cisy i wschodnich terenów Słowacji, zachowując własną technologię przygotowywania masy garncarskiej (M. Bazieli 1983c). W obiektach kultury Gáva spotykamy w znikomym tylko pro-

cencie naczynia nawiązujące formą do charakterystycznych dla kultury łużyckiej. Występowanie ich z materiałem reprezentującym kulturę Gáva nie jest zjawiskiem lokalnym, o czym świadczą podobne odkrycia po południowej stronie Karpat.

Odmierna nieco sytuacja występuje na terenach Rzeszowszczyzny, na obszarach położonych nad środkowym Sanem i dolnym Wisłokiem. Jak

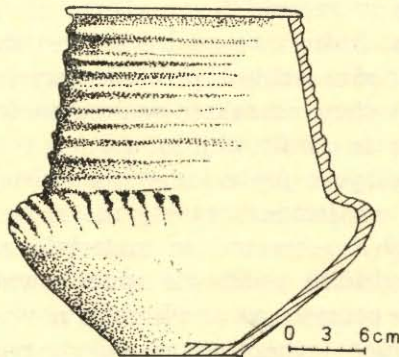


Ryc. 18. Nehrybka, woj. Przemyśl. Naczynie z obiektu nr 38 (rekonstrukcja wg S. Lewandowskiego)

Rys. M. Siwek

Fig. 18. Nehrybka, Przemyśl voivodeship. Vessel from feature No. 38 (reconstruction after S. Lewandowski)

Drawn by M. Siwek



Ryc. 19. Grodzisko Dolne, woj. Rzeszów. Naczynie z grobu nr 139 (wg K. Moskwy 1976, s. 198, ryc. 21 n)

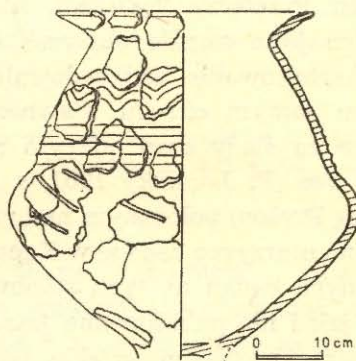
Rys. M. Siwek

Fig. 19. Grodzisko Dolne, Rzeszów voivodeship. Vessel from grave No. 139 (after K. Moskwa 1976, p. 198, Fig. 21 n)

Drawn by M. Siwek

wynika z opublikowanych materiałów, dostrzegalne są tutaj oddziaływania z południowej strony Karpat, jak i niezależnie z terenów naddnie-strzańskich. Obserwujemy je m. in. w okresie kształtowania się grupy tarnobrzeskiej kultury łużyckiej w jej I fazie (K. Moskwa 1976, s. 17-22). Odkryto na tym terenie kilka skarbów oraz znalezisk ceramiki, nawiązujących wyraźnie do kompleksu kulturowego Gáva-Holihradu (ryc. 18, 19). Wpływy te widoczne są zarówno w formie naczyń, jak i ich zdobnictwie (M. Gedl 1970, s. 383, przyp. 47; Z. Bukowski 1969, s. 337-348). Nie odkryto dotąd zabytków czysto „gávskich”.

Niewielkie skupiska znalezisk ze śladami powiązań z kręgiem zakarpackim zlokalizowane są także u podnóża Karpat, co widoczne jest w kontekście materiałów ze stan. 1 w Bieczu, stan. 4, w Wietrznie-Bóbrka (ryc. 20), stan. 1, w Mymoniu i stan. 2 w Temeszowej (wszystkie w woj. krośnieńskim). Odkryta tam ceramika wskazuje na silne związki z terenami po południowej stronie Karpat. W kontaktach z południem zasadniczą rolę odgrywała tu zapewne Przełęcz Dukielska. Wszystkie te ślady są prawdopodobnie pozostałością oddziaływań niewielkich grup



Ryc. 20. Wietrzno-Bóbrka, woj. Krosno. Naczynie z grobu nr 4 (wg J. Janowskiego 1963, s. 60, ryc. 1)

Rys. M. Siwek

Fig. 20. Wietrzno-Bóbrka, Krosno voivodeship. Vessel from grave No. 4 (after J. Janowski 1963, p. 60, Fig. 1)

Drawn by M. Siwek

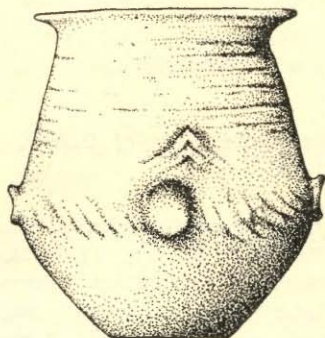
ludności, docierających tu z południa. Na zjawisko to zwracał uwagę A. Żaki (1950, s. 202-206; 1964, s. 13-27), uważając, że odrębność występującej tam ceramiki skłania do określenia jej jako osobnej grupy „dukielskiej” kultury łużyckiej. To samo zagadnienie porusza K. Moskwa (1976, s. 17). Obecny stan badań pozwala na potwierdzenie jej południowych powiązań z kulturą Gáva.

Ceramika kultury Gáva dotarła na tereny Małopolski szlakami han-

dłowymi poświadczonymi już dla neolitu. W początkach epoki brązu potwierdzone są one znaleziskami kultury Otomanii i kultury pilińskiej. Według M. Cabalskiej (1974a, s. 53; 1974b, s. 83-90) obszar Polski Południowej znalazł się w sferze oddziaływań kultury pilińskiej jeszcze przed pojawieniem się tu kultury łużyckiej. W Nowej Hucie widoczne są ślady elementów kultury madziarowskiej i Otomanii. Stanowiska z elementami kultury Gáva, odkryte na terenach Nowej Huty, tworzą zespół jak dotąd odosobniony. Nie znamy ceramiki tej kultury z terenów dzielących je od Karpat. Przebiegające tędy już pod koniec III EB (wg tradycyjnej chronologii) szlaki handlowe potwierdzone są przez stanowiska kultury Gáva, występujące na terenie Słowacji wzdłuż Torysy, Topli i Ondawy aż do okręgu Bardejov. Są to głównie ślady osad położonych na wyniesieniach nad dolinami rzek, lecz także cmentarzyska, jak i skarby. Nie wszystkie zostały opublikowane, co powoduje dużą lukę w rozpoznaniu ogólnej sytuacji osadniczej na tym terenie. Dla nas najbardziej interesujące są stanowiska kultury Gáva wysunięte najdalej na północ, ponieważ wiążą się z przełęczami, stanowiącymi naturalne przejście przez Karpaty. Można tu wymienić osadę w Nižný Tvarožec w okręgu Bardejov, położoną w pobliżu Przełęczy Tylickiej, która określona została przez badaczy słowackich jako osiedle obronne. Ślady jej odkryto na wyniesieniu, którego ukształtowanie zadecydowało o zaliczeniu jej do osad tego typu. W tym samym okręgu ujawniono osadę Terňa-Lysá Straž. Znaleziska uznane za ślady osad odkryto również w Vitkovicach w okręgu Spišská Nová Ves (F. Javorský 1981, s. 88, 89) oraz na stanowisku Veľký Šariš (okręg Prešov) położonym nad rzeką Torysą. Z cmentarzysk można wymienić cmentarzysko badane w Kapušanach (okręg Prešov). Większych, systematycznych badań na tych stanowiskach nie prowadzono. Wymienione wyżej, jak i nie publikowane jeszcze, wiążą się prawdopodobnie z szlakiem łączącym Siedmiogród z północną strefą Karpat, na co zwracają uwagę m. in. V. Budinský-Krička (1947, s. 68; 1976, s. 119-149), J. Paulík (1966, s. 130-133) i Z. Bukowski (1969, s. 317-320). Wyznaczają go również liczne skarby odkryte zwłaszcza nad Ondawą, Toplą, Torysą i Laborcem. Odcinek tego szlaku na obszarze Polski wytyczają skarby, zawierające obok form łużyckich także elementy typowo południowe, odkryte w Maszkowicach z IV EB, okolicach Limanowej z III/IV EB, Naszacowicach z IV EB — wszystkie w woj. nowosądeckim (Z. Bukowski 1969, s. 335) — oraz osady otwarte, np. w Zabełczu, woj. nowosądeckie, w Nowym Sączu-Biegonicach z IV EB (M. Cabalska 1966, s. 279-281). Śladem kontaktów z południem są też miecze typu liptowskiego, pochodzące z takich miejscowości, jak Kraków-Wyciąże, okolice Limanowej czy Wysowa w woj. nowosądeckim (W. Antoniewicz 1925, s. 11 oraz ryc: 1; A. Żaki 1950, s. 88-89; J. Hrała 1954, s. 225-226), da-

towane na HaA-HaB. Brak na terenach Nowej Huty znalezisk pochodzenia południowego w HaC-HaD był zapewne spowodowany nie wyjaśnionym na razie załamaniem się tutejszego osadnictwa kultury łużyckiej i przerwaniem w tym okresie kontaktów handlowych z południem.

Z. Bukowski (1969, s. 319) uważa, że „nosiciele kultury Gáva” byli w pewnym sensie pośrednikami w wymianie handlowej między Siedmiogrodem i terenami Nadcisańskimi a północą (ryc. 1 i 21). Zdaniem



Ryc. 21. Zajezierze, woj. Olsztyn. Naczynie typu Villanova (wg J. Łuki 1958, s. 14, ryc. 8a)

Rys. M. Siwek

Fig. 21. Zajezierze, Olsztyn voivodeship. Vessel of the Villanova type (after L. J. Łuka 1958, p. 14, Fig. 8a)

Drawn by M. Siwek

archeologów zajmujących się problematyką kultury Gáva jej reprezentanci posiadali wysoko rozwiniętą wytwórczość z brązu. Ten surowiec, jak i wyroby wykonane z brązu uważane są za przedmiot handlu. Mogło nim być również złoto, które prawdopodobnie eksploatowano nad północnymi dopływami Cisy. Na terenie stanowiska w Zesławicach odkryto maleńkie okruchy przepalonego bursztynu; możliwe więc, że stanowił on w owych czasach jeden z przedmiotów wymiany. W tym kontekście nie jest więc wykluczona rola ośrodków z obiektami kultury Gáva na terenach Nowej Huty w handlu dalekosiężnym.

Powyższe rozważania są próbą wyjaśnienia zjawiska, jakim jest występowanie elementów kultury Gáva w Krakowie-Nowej Hucie. Mimo wysiłków badawczych idących w kierunku ostatecznego określenia charakteru tych znalezisk zagadnienie to nadal posiada wiele niewyjaśnionych kwestii. Należy mieć nadzieję, że dalsze badania wykopaliskowe w południowej Małopolsce przyniosą nowe materiały, które pozwolą na kontynuację studiów w tym zakresie.

WYKAZ CYTOWANEJ LITERATURY

Wykaz skrótów

- „AAHung.” — „Acta Archaeologica Academiae Scientiarum Hungariae”, Budapest
 „APolski” — „Archeologia Polski”, Wrocław—Warszawa—Kraków—Gdańsk—Łódź
 „SCIV” — „Studii si Cercetări de Istorie Veche”, București
 „SlA” — „Slovenská archeológia”, Bratislava
 ŠtZv — „Studijné Zvesti Archeologického Ústavu Slovenskej Akadémie Vied,
 Nitra
 „WA” — „Wiadomości Archeologiczne”, Warszawa

Literatura

Antoniewicz W.

- 1925 *Miecze brązowe znalezione w byłej Galicji*, „Przegląd Archeologiczny”, t. 2 (1922-1924), s. 11-14.

Bazielich M.

- 1978 *Elementy kultury Gáva z osady kultury łużyckiej w Nowej Hucie-Pleszowie, stan. 17*, „APolski”, t. 23, z. 2, s. 307-354.
 1982 *Zagadnienie występowania elementów kultury Gáva w okolicach Krakowa oraz jej oddziaływania na grupę tarnobrzeską kultury łużyckiej*, [w:] *Południowa strefa kultury łużyckiej i powiązania tej kultury z południem*, Kraków—Przemyśl, s. 287-297.
 1984a *Materiały kultury łużyckiej i kultury Gáva ze stan. 22 — Zestawice-Dłubnia (Kraków—Nowa Huta)*, „WA”, t. 47, z. 1.
 1984b *Materiały kultury łużyckiej i kultury Gáva odkryte w Nowej Hucie-Zestawicach Dłubni (stan. 21)*, „WA”, t. 47, z. 1.
 1984c *Wyniki analiz technologicznych ceramiki kultury Gáva i kultury łużyckiej ze stanowisk w Małopolsce i północno-zachodniej Mołdawii*, „WA”, t. 47, z. 1.

Berňakovič K.

- 1961 *Hromadné nálezy z doby bronzovej z územia na pravom brehu hornej Tisy*, [w:] ŠtZv, t. 4, s. 5-108.

Budinský-Krička V.

- 1947 *Slovensko v dobe bronzovej a halštatskej*, [w:] *Slovenské dejiny*, t. I, Bratislava, s. 93-101.
 1970 *Bronzový depod z Bodrogu okres Trebišov*, [w:] ŠtZv, t. 18, s. 25-59.
 1976 *Ein Vorkuřtanovicer Brandgräberfeld in Vojnatina*, „SlA”, R. 24, z. 1, s. 119-149.

Bukowski Z.

- 1969 *Studia nad południowym i południowo-wschodnim pograniczem kultury łużyckiej*, Wrocław—Warszawa—Kraków.
 1980 *W sprawie wczesnych faz epoki brązu w południowej strefie Polski*, „APolski”, t. 25, z. 2, s. 281-334.

Cabalska M.

- 1966 *Uwagi o problematyce przedhistorycznej osadnictwa Sądecczyzny*, „Materiały Archeologiczne”, Kraków, t. 7, s. 279-285.
 1974a *Z badań nad problematyką najstarszej ceramiki zdobionej ornamentem guzowym z terenu Polski Południowej w świetle materiałów z Maszkowic, pow. Nowy Sącz*, „SlA”, R. 22, z. 1, s. 39-71.
 1974b *Die Problematik der ältesten, mit Buckelornamenten verzierten Keramik aus dem Gebiete Kleinpolens, unter Berücksichtigung des Materials aus*

Maszkowice, *Kreis Nowy Sącz*, [w:] *Studien zur Lausitzer Kultur*, Prace Archeologiczne, z. 18, Kraków, s. 57-92.

Durczewski Z.

1939-1946 *Grupa górnośląsko-małopolska kultury łużyckiej w Polsce*, cz. I, „Prace Prehistoryczne”, nr 4.

1948 *Grupa górnośląsko-małopolska kultury łużyckiej w Polsce*, cz. II, „Prace Prehistoryczne”, nr 6.

Foltiny S.

1967 *Neue Angaben zur Kenntnis der urnenfelderzeitlichen Keramik in südlichen Teile des Karpatenbeckens*, „Apulum”, t. 6, Alba Julia, s. 49-71.

Gardawski A.

1979 *Kultura Gáva*, [w:] *Prahistoria ziem polskich*, t. IV, *Od środkowej epoki brązu do środkowego okresu lateńskiego*, Wrocław—Warszawa—Kraków—Gdańsk, s. 204-205.

Gašaj D., Olexa L.

1979 *Nové nálezy gávskéj kultúry v Borsi*, *Historica Carpathica*, t. 10, seria C—historia, Košice, s. 247-258.

Gedl M.

1970 *Ze studiów nad genezą i wczesną fazą grupy tarnobrzeskiej*, „APolski”, t. 15, z. 2, s. 365-386.

Horedt K.

1967 *Probleme der jüngerbronzezeitliche Keramik in Transsilvanien*, „Acta Archaeologica Carpathica”, t. 9, s. 5-28.

Hraľa J.

1954 *Za súčasné problematiky európskeho pravěku*, „Archeologické rozhledy”, t. 6, z. 2, s. 215-226.

Jamka R.

1934a *Wykopaliska w Mogiľe pod Krakowem*, „Ilustrowany Kurier Codzienny”, nr 132 z 14 V 1934 r.

1934b *Krótkie sprawozdanie z prac wykopaliskowych w Mogiľe w pow. Kraków* (maszynopis w archiwum Muzeum Archeologicznego w Krakowie, w tezcze „Mogiła”).

Janowski J.

1963 *Z pradziejów okolic Krosna*, [w:] *Pradzieje Rzeszowszczyzny*, nr 10, Rzeszów—Kraków, s. 59-64.

1965 *Z badań nad osadnictwem kultury łużyckiej w Wietrznie, pow. Krosno*, „Sprawozdania Rzeszowskiego Ośrodka Archeologicznego za rok 1965”, s. 32-35.

Javorský F.

1981 *Výskumy a prieskumy výskumnej expedície Spiš v roku 1979*, [w:] *ŠtZv*, t. 19 (*Separátny výtlačok*), s. 67-95.

Kemenczei T.

1971 *A gávai kultúra leletei a miskolci muzeumban*, „A Herman Ottó Múzeum Évkönyve”, t. 10, s. 31-69.

1975 *Geschichte Nordungarns im 13-9 Jahrhundert v.u.Z. (Eine Skizze)*, „AAHung”, s. 331-336.

1982 *Die Gáva Kultur*, [w:] *Południowa strefa kultury łużyckiej i powiązania tej kultury z południem*, Kraków—Przemyśl, s. 275-285.

Krušelnicka L. I.

1979a *Studien zur Besiedlung der Ukrainischen Karpaten und des Karpaten-vorlandes zu Beginn der Eisenzeit*, „Acta Archaeologica Carpathica”, t. 19, s. 73-96.

1979b *Mogiľ'nik konca bronzovogo veka v Sopote*, „SlA”, t. 27, z. 2, s. 291-316.

László A.

- 1973 *Considerații asupra ceramicii de tip Gáva din Hallstattul timpuriu*, „SCIV”, t. 24, nr 4, s. 575-609.
- 1976 *Poziția cronologică a Culturii Gáva*, „Aluta” extras-Külön Lenyomat, s. 37-51.
- 1979 *Date privind sfârșitul hallstattului timpuriu în Transilvania*, „SCIV”, t. 30, s. 537-546.

Lipińska J.

- 1981 *Ceramica lużycka z Worytów w świetle badań fizykochemicznych*, [w:] *Woryty. Studium archeologiczno-przyrodnicze zespołu osadniczego kultury lużyckiej*, Wrocław—Warszawa—Kraków—Gdańsk—Łódź, s. 182-196.

Łuka J.

- 1959 *Importy italskie i wschodnioalpejskie oraz ich naśladownictwa na obszarze kultury lużyckiej z okresu halsztackiego w Polsce*, „Slavia Antiqua”, t. 6, s. 1-99.

Marciniak J.

- 1968 *Sprawozdanie z badań archeologicznych w Korytnicy (stan. 1), pow. Jędrzejów, w 1965 r.*, „Sprawozdania Archeologiczne”, t. 19, s. 68-84.

Meljukowa A. I.

- 1979 *Skifija i frakijskij mir*, Moskwa.

Miśkiewicz J.

- 1962 *Materiały kultury lużyckiej z międzyrzecza Pilicy i środkowej Wisły*, „Materiały Starożytne”, t. 8, s. 327-353.

Miśkiewicz J., Węgrzynowicz T.

- 1974 *Cmentarzysko kultury lużyckiej z Kosina, pow. Kraśnik (stan. I, II, III), „WA”*, t. 39, z. 2, s. 131-204.

Mozsolics A.

- 1957 *Archäologische Beiträge zur Geschichte der Grossen Wanderung*, „AAHung”, t. 8, s. 119-156.

Moskwa K.

- 1976 *Kultura lużycka w południowo-wschodniej Polsce*, Rzeszów.

Patay P.

- 1976 *Vorbericht über die Ausgrabungen zu Poroszló-Aponhát*, „Folia Archaeologica”, t. 27, s. 193-207.

Pátek A.

- 1961 *Die Siedlung und das Gräberfeld von Neszmély*, „AAHung”, t. 13, s. 33-82.

Paulík J.

- 1966 *Mladša doba bronzova*, [w:] *Pravěk východného Slovenska, Mala monografia východného Slovenska*, t. VIII/1, Košice, s. 130-133.
- 1968 *K problematike východného Slovenska v mladšej dobe bronzovej*, „Zborník Slovenského Národného Múzea”, R. 42, Historia 8, s. 3-43.

Pleinerová I., Olmerová H.

- 1958 *Halštatské nálezy ze Somotorské hory*, „SlA”, t. 6, s. 109-119.

Smirnova G. I.

- 1969 *Poselenie Magala — pamjatnik drevnefrakijskoj kul'tury v Prikarpat'e (vtoraja polovina XIII — seredina VII v. do n.e.)*, [w:] *Materiały i issledovanija po archeologii SSSR*, t. 150, Moskwa, s. 7-34.
- 1974 *Complexele de tip Gáva-Holíhrady o comunitate cultural-istoricã*, „SCIV”, t. 25, z. 3, s. 359-380.
- 1976 *Gavsko-holíhradskij krug pamjatnikov vostočno karpatskogo bassejna*, „Archeologičeskij Sbornik”, nr 17, Leningrad, s. 8-35.

Sochacki Z.

1975 *Nowość! Kultura Gáva pod Krakowem*, „Z otchłani wieków”, R. 41, s. 8-14.

Točík A., Vladár J.

1971 *Prehľad bádania v problematike vývoja Slovenska v dobe bronzovej*, „SIA”, t. 19, s. 365-422.

Trogmayer O.

1963 *Beiträge zur Spätbronzezeit des südlichen Teils der Ungarischen Tiefebene*, „AAHung”, t. 15, s. 85-122.

Wirska-Parachoniak M.

1982 *Informacje o przeprowadzonych analizach ceramiki*, [w:] *Południowa strefa kultury łużyckiej i powiązania tej kultury z południem*, Kraków—Przemysł, s. 298.

Żaki A.

1950 *Początki rozwoju kultury łużyckiej w dorzeczu górnej Wisły*, *Annales Universitatis Mariae Curie-Skłodowska*, seria F, t. III, z. 1, Lublin, s. 1-214.

1964 *Najdawniejsze dzieje Jastła i okolicy*, [w:] *Studia z dziejów Jastła i powiatu jasielskiego*, Kraków, s. 13-49.

MARIA BAZIELICH

ELEMENTS OF THE GÁVA CULTURE IN THE AREA OF CRACOW-NOWA HUTA

Summary

The material bearing the feature of the Gáva culture discovered in the Lusatian culture settlements in the area of Cracow have been, so far, little known. The Gáva culture distinguished by A. Mozsolics (1957, pp. 119-121) has been insufficiently elaborated in spite of the fact that there is a specialist literature on this subject. A number of sites still remain unpublished. The elements of the Gáva culture discovered in the area of Cracow-Nowa Huta have already been published but the detailed elaborations began to appear just recently (comp the bibliography of the works cited).

The present paper is an attempt at a summing up of the studies and observations on the occurrence of the elements of the Gáva culture in the area of Cracow-Nowa Huta. Some elements of this culture have been found in the Lusatian settlements and have been unknown so far in other places in Little Poland. Some finds with prevailing Gáva elements have been uncovered in sites Nos 17 and 20 in Pleszów (ten features) and in sites Nos 21 and 22 in Zesławice (nine features). In the remaining cases the Gáva pottery constitutes and addition to the Lusatian features in sites Nos 7 and 65 in Cło and in site No. 5 in Wyciąże. It also occurred in these sites outside the distinctly marked assemblages (Fig. 1).

Basing principally on the analogies with the territories typical of the Gáva culture and partly on the Lusatian materials appearing together with the Gáva ones in the same sites, the author has approximately defined the chronology of the Gáva pottery. She assumes that the Gáva pottery appeared in the area of Nowa Huta most probably by the end of the Bronze Age III or at the beginning of the Bronze Age IV. The youngest traces are associated with the Bronze Age V or with the transition to the Hallstatt period. However, this chronology should be treated as a tentative frame, since a precise periodization of the Gáva culture in its native territory has been not elaborated. No concurrent Lusatian pottery has been found either allowing for the exact dating.

The unearthed pottery bearing the features of the Gáva culture has been tentatively divided into two groups: storage vessels and table ware. It follows from the characteristics of the pottery that the most frequently met form of the storage vessels is a Gáva vase (Figs 2-5, 8, 9, 11) and the forms transitory to the S-prophiled vessels (Fig. 7). Big storage S-prophiled vessels ornamented on the belly with a plastic rib or knobs (perpendicular handles) occur not so often in the sites in the area of Nowa Huta. Among the table ware prevail bowls with rims turned both outside (Fig. 12) and inside (Fig. 13). Mugs (Figs 14, 15) and dippers (Figs 16, 17) are rarely met. Together with the pottery ascribed to the Gáva culture there were found single forms resembling Lusatian pottery. They are also found in Gáva sites in the native territory of this culture. In the Cracow-Nowa Huta area there were also found some fragments of pottery the form of which was impossible to reconstruct. They are adorned with an ornament typical of the Lusatian culture and their ceramic mass was prepared according to the technology used by the Lusatian people. This has been demonstrated by the microscope analysis. The concurrent appearance of the Gáva and Lusatian pottery has been an impediment in defining the culture belonging of the pottery assemblages. Therefore some technological analyses were made of the transparent cuts in 38 samples of the pottery (both of that attributed to the Gáva culture and to the Lusatian culture as well). They have shown that both the Gáva and Lusatian pottery were made of the local clay. However, it was found that the production technology of these two contemporary cultures differed: the Gáva pottery had a ceramic admixture intentionally added to its mass and the Lusatian pottery — a rock admixture.

Gáva pottery has been discovered in farm pit, in a cremation grave (?), in a hearth, in a pit narrowing downward (?) or in a symbolic grave (?), and apart from the separate assemblages it was found dispersed in the culture layer. No habitation feature has been found. On the uncovered daub there were preserved some traces of wooden constructions probably coming from the roofings of the semi-subterranean buildings. Some farm pits yielded small lumps of amber. Also the following corn and uncultivated plants were found: *Panicum miliaceum*, *Chenopodium sp.*, *Bromus sp.*, and also grains of *Cammelina Sativa L.*, an oil plant cultivated and used as vegetable fat which is a kind of paleobotanical sensation. The presence of the following bones has been stated: *Bos taurus*, *ovis Capra* and *Capra sp.*, of *Capreolus capreolus L.* and *Sus. Sp.* as well as of a dog (*Canis sp.*). The above findings have widened our knowledge about the users of the discussed buildings.

The pottery discovered in the area of Nowa Huta is closely connected with that occurring in the centre of the Gáva territory. Gáva vessels found in the Lusatian settlements distinguish themselves with their different form and technology of production of the pottery mass. In the discussed region of western Little Poland no influences of the Gáva culture on the Lusatian pottery has been discovered. This might be due to the fact that the Lusatian culture was a crystallized formation when it came into contact with the Gáva culture. The mutual relations did not bring about any radical changes, at least they were not observed in the examined archaeological material.

In the Rzeszów region the situation seems to be quite different. The published materials show evident influences, which can be seen in the forms of the vessels and their ornamentation (Figs 18, 19) coming from the southern part of the Carpathians and the Dniester territories (Fig. 1). In the vicinity of Wietrzno-Bóbrka, Krosno voivodeship, there have been found some sites which seem to be closely connected with the centre of the Gáva culture through the Dukla Pass (Fig. 20).

It is probable that the Gáva pottery reached Little Poland through trade routes marked in the Bronze Age by findings of the Otomani and Pilińy cultures

or numerous bronze hoards showing the direction up the rivers Torysa, Topla and Ondawa up to the Bardeyov district (eastern Slovakia). It most certainly continued through the Tylicz Pass, which must have played an important role in the contacts of this type with Little Poland. These are collaborated by the hoards discovered in Maszkowice, Naszacowice, in the vicinity of Limanowa (all in Nowy Sącz voivodeship) or by a sword of the Liptów type found in Cracow-Wyciąże, that is, just in the territory of cut interest. The findings of the Gáva culture in Nowa Huta constitute a distinct assemblage having no counterpart in the territories separating it from the Carpathians. It is likely that they are directly connected with the trade route running from Transylvania through the northern part of the Carpathians to the north (Fig. 21).

Translated by Izabela Rodzik

Adres Autorki:

Mgr Maria Bazielićh

Oddział Muzeum Archeologicznego w Nowej Hucie

Osiedle Zielone 7, 31-968 Kraków-Nowa Huta

