

JERZY PYRGAŁA, IZABELA TOMASZEWSKA

LEONTOMORFICZNA ZAPINKA GALLO-RZYMSKA Z OSADY W KOŁOZĘBIU, GM. SOCHOCIN, WOJ. CIECHANOWSKIE

Najciekawszym zabytkiem odkrytym w 1975 roku w trakcie badań wykopaliskowych osady kultury przeworskiej na stanowisku 2 w Kołozębiu (ryc. 1) jest mosiężna (Z. Hensel 1986, s. 367) zapinka leontomorficzna. Znaleziono ją luźno w spągu warstwy kulturowej w późnolateńskiej części osady, między pozostałościami po obiektach gospodarczych (Informator 1976, s. 107-108)¹.

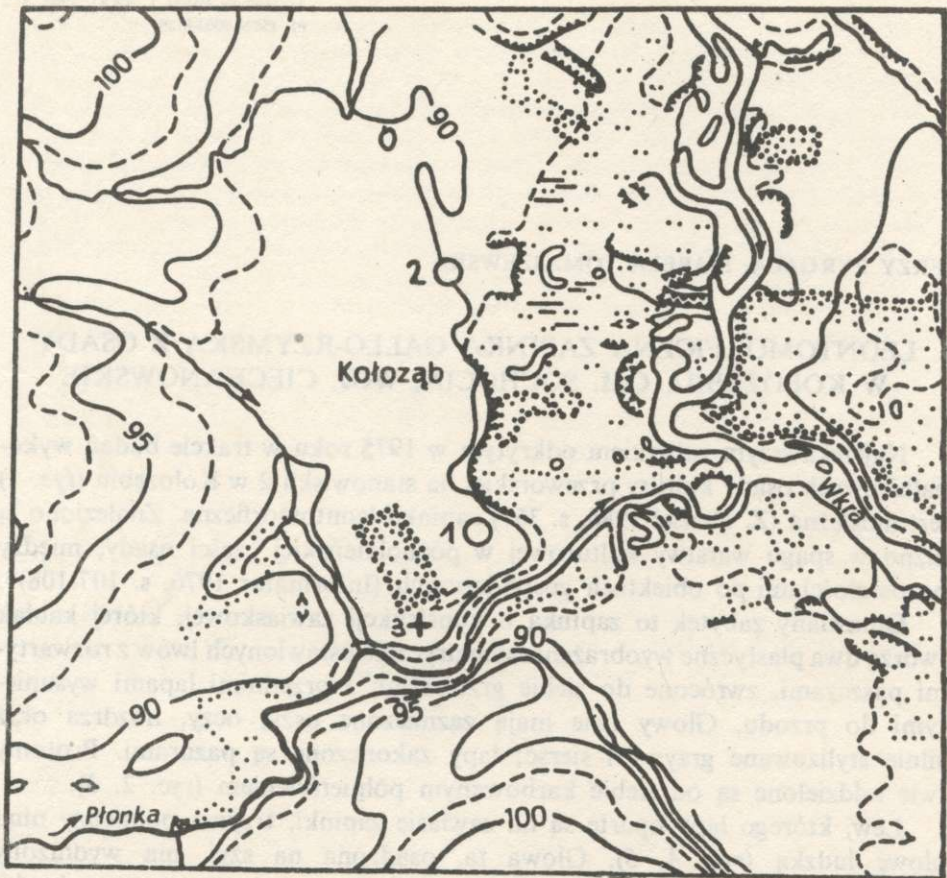
Omawiany zabytek to zapinka o konstrukcji zawiaskowej, której kabłąk tworzą dwa plastyczne wyobrażenia symetrycznie ustawionych lwów z rozwartymi paszczami, zwrócone do siebie grzbietami, z przednimi łapami wysuniętymi do przodu. Głowy lwie mają zaznaczone uszy, oczy, nozdrza oraz silnie stylizowane grzywy i sierść; łapy zakończone są pazurami. Protomy lwie oddzielone są od siebie karbowanym półpierścieniem (ryc. 2, 3).

Lew, którego łapy oparte są na zawiasie zapinki, trzyma pomiędzy nimi głowę ludzką (ryc. 4, 5). Głowa ta, osadzona na szyi, ma wydłużony kształt, fryzurę z krótkich, równej długości włosów ułożonych w wałeczki, zaznaczone uszy, brwi, nos i usta oraz okrągłe, szeroko otwarte oczy. pomiędzy łapami drugiego lwa znajduje się głowa zwierzęcia (ryc. 6, 7), którego kwalifikacja zoologiczna oparta została na ekspertyzie A. Lasoty-Moskalewskiej². Stwierdziła ona na podstawie cech charakterystycznych, takich, jak zbliżony do trójkąta kształt głowy widziany od strony czołowej i ścięty, tępo zakończony pysk, iż zwierzę to należy do rodziny *Bovidae*. Prosta linia międzyrożna czoła wskazuje na przynależność do bydła domowego (*Bos taurus* L.). Z faktu, że rogi są stożkowe, a ich podstawa szeroka, można wnosić, że jest to samiec – byk. Poprzeczne żłobki na rogach, o ile nie są wyłącznie elementem zdobniczym, mogą być uznane za odzwierciedlenie naturalnych pierścieni na pochwach rogowych.

Należy podkreślić, że w przeciwieństwie do stylizowanych protomów lwich przedstawienia głowy człowieka i łba byka wyróżniają się swym realizmem.

¹ Materiały z osady w Kołozębiu znajdują się w opracowaniu dr. J. Pyrgały w IHKM PAN.

² Autorzy pragną serdecznie podziękować doc. dr hab. A. Lasocie-Moskalewskiej za bezinteresowne wykonanie tej ekspertyzy.



0 150 300 450m

Ryc. 1. Topografia zespołu osadniczego w Koločąb, gm. Sochocin, woj. ciechanowskie
1 – osada, st. 1; 2 – osada, st. 2 (miejsce odkrycia zapinki); 3 – cmentarzysko

Wg J. Pyrgały 1972, s. 58 ryc. 8

Fig. 1. Topographie du complexe de la colonie de Koločąb, commune de Sochocin, voïvodie de Ciechanów

1 – la colonie, gisement 1; 2 – la colonie, gis. 2 (endroit de la découverte de la fibule); 3 – la nécropole

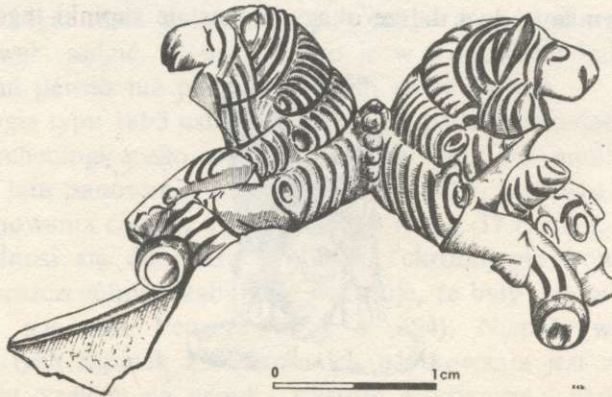
D'après J. Pyrgały 1972, p. 58 fig. 8

Zdaje się to sugerować, że twórcy tej zapinki lwy nie były raczej znane z autopsji, jak to miało miejsce w przypadku pozostałych wyobrażeń.

W kompozycji zapinki uderzającą jest tendencja do zachowania symetrii, wyrażająca się również umieszczeniem równoległe do zawiasu „cyldrem”, zdobionym ornamentem jodełkowym. Cylinder ten przechodzi następnie w pierwotnie trapezową, obecnie lekko uszkodzoną płytkę zdobioną dwiema podwójnymi, równoległymi liniami rytymi, pomiędzy którymi biegnie ornament

podwójnej linii falistej. Szpila zapinki nie zachowała się, pochewka jest ułamana, a długość zabytku wynosi 37 mm.

Zapinka ta składa się z kilku elementów, wykonanych oddzielnie w technice odlewu i następnie połączonych ze sobą (ryc. 8 i por. Z. Hensel 1986, s. 368, 371). Na podkreślenie zasługuje niezwykła, zważywszy niewielkie rozmiary tego przedmiotu, „jubilerska” precyzja wykonania i ornamentacji, doskonale widoczna na zdjęciu mikroskopowym (ryc. 9). Zapinkę tę bez przesady można uznać za arcydzieło rzemiosła artystycznego.

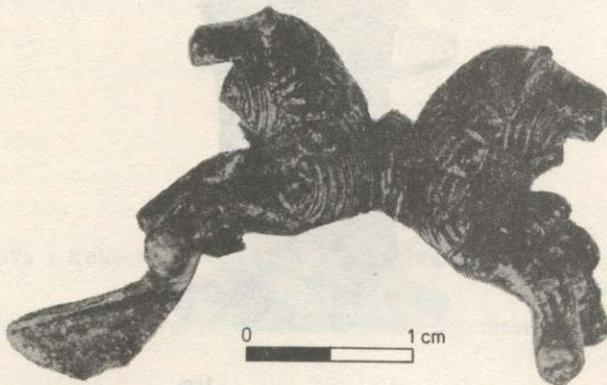


Ryc. 2. Zapinka leontomorficzna typu 18b3 z Kołozębia, gm. Sochocin, woj. ciechanowskie

Rys. E. Kuleczko-Giżewska

Fig. 2. La fibule léontomorphe du type 18b3 de Kołozęb, comm. de Sochocin, voïv. de Ciechanów

Dessinée par E. Kuleczko-Giżewska



Ryc. 3. Zapinka leontomorficzna typu 18b3 z Kołozębia, gm. Sochocin, woj. ciechanowskie

Fot. S. Biniewski

Fig. 3. La fibule léontomorphe du type 18b3 de Kołozęb, comm. de Sochocin, voïv. de Ciechanów

Photo de S. Biniewski

Egzemplarz z Kołozębia należy do wyróżnionego przez M. Feugère'a (1981, s. 387) typu 18b3 zapinek leontomorficznych o konstrukcji zawiaskowej, z kabłąkiem utworzonym przez dwa silnie stylizowane lwie protomy z przednimi łapami wysuniętymi do przodu, jednymi opartymi o zawias, drugimi opierającymi się o czworokątną płytkę; lwy mogą trzymać pomiędzy łapami głowy zwierzęce, bądź głowę ludzką i zwierzęcą.

Rozprzestrzenienie okazów tego typu obrazuje mapa (ryc. 10). Największa koncentracja tych zabytków (7 egzemplarzy) występuje na terenie Francji, zwłaszcza w dawnej Galii środkowowschodniej, następnie w Jugosławii, skąd M. Feugère wymienia dwa dalsze okazy. Pozostałe zapinki tego typu wystą-



Ryc. 4. Zapinka z Kołozębia: widok od strony wyobrażenia lwa trzymającego głowę ludzką

Rys. E. Kulczko-Giżewska

Fig. 4. La fibule de Kołozęb: vue du côté de l'effigie du lion maintenant une tête d'homme

Dessinée par E. Kulczko-Giżewska



Ryc. 5. Zapinka z Kołozębia: widok od strony wyobrażenia lwa trzymającego głowę ludzką

Fot. S. Biniewski

Fig. 5. La fibule de Kołozęb: vue du côté de l'effigie du lion maintenant une tête d'homme

Photo de S. Biniewski

piły pojedynczo w Anglii, Holandii, RFN, Szwajcarii i Polsce³. Omawiana przez nas zapinka uwzględniona została w pracy M. Feugère'a (1981, s. 396, ryc. 29), z tym że okoliczności jej znalezienia i lokalizacja na mapie podane są błędnie.

Kartografia znanych okazów typu 18b3 nie pozwala na wysunięcie jednoznacznego wniosku co do umiejscowienia ewentualnych warsztatów. Względnie duża ich liczba w Langwedocji sugerowałaby szukanie tam właśnie ośrodka ich produkcji (M. Feugère 1981, s. 390). Wytwórczość tych zapinek wiązana jest również z obszarem północnej Italii (A. Soutou 1964, s. 192). Istotną w każdym razie wskazówką jest celtycka stylistyka tych przedmiotów, co pozwala sądzić, że wytwarzano je w środowisku kultury celtyckiej, jakkolwiek na pewno już po zajęciu Galii przez Cezara.

Chronologia typu 18b3 ustalona została na podstawie dającego się określić kontekstu archeologicznego znanych okazów oraz ich analizy stylistycznej na końcowe lata panowania cesarza Augusta (30 r. p.n.e.-14 r. n.e.) lub na początek panowania cesarza Tyberiusza (14 r. n.e.-37 r. n.e.), z tym że datowanie to odnosi się do czasu produkcji, chronologia bowiem kontekstu znalezienia poszczególnych zabytków wskazuje, że były one w użyciu w ciągu całego I w. n.e. (M. Feugère 1981, s. 394). Niepokrywanie się czasu wytwarzania tych zapinek z okresem ich użytkowania jest zrozumiałe, gdy przyjąć, że ze względu na wysoką wartość artystyczną i zapewne znaczenie



Ryc. 6. Zapinka z Kołozęb: widok od strony wyobrażenia lwa trzymającego leb byka

Rys. E. Kuleczko-Giżewska

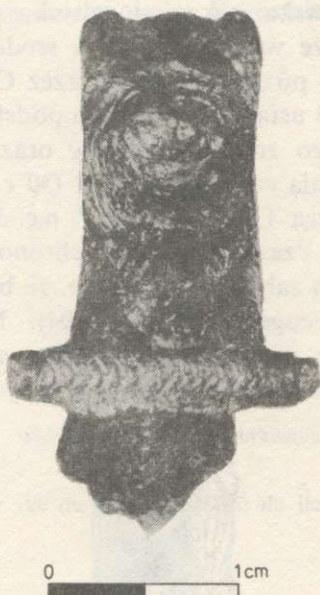
Fig. 6. La fibule de Kołozęb: vue du côté de l'effigie du lion maintenant une tête de taureau

Dessinée par E. Kuleczko-Giżewska

³ Już po złożeniu artykułu do Wydawnictwa otrzymaliśmy od doc. dr hab. A. Cofta-Broniewskiej informację o odkryciu drugiej, identycznej zapinki w czasie badań wykopaliskowych prowadzonych w 1985 r. na cmentarzysku grupy kruszańskiej kultury przeworskiej na stanowisku 18 w Gąskach, gm. Gniewkowo, woj. bydgoskie. Za udzielenie tej informacji wyrażamy doc. dr hab. A. Cofta-Broniewskiej serdeczne podziękowanie.

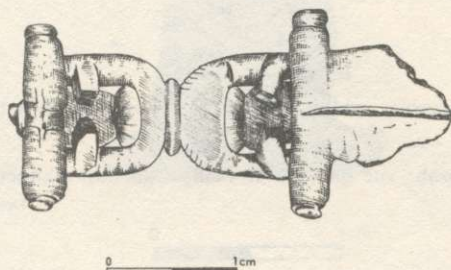
religijne podlegały one swoistej tezauryzacji (M. Feugère 1981, s. 394). Można sądzić, że użytkowało je więcej niż jedno pokolenie. W związku z chronologią okazów analogicznych zapinka z Kołozębia datowana jest na końcowe lata I w. p.n.e. lub pierwszą połowę I w. n.e.

Genezą zapinek leontomorficznych zajął się R. Joffroy (1964, s. 7). Wywodzi je on z zapinek skrzydełkowych — Distelfibeln (K. Godłowski 1977, s. 59), w których przypadku skrzydełka na kabłąku nie odgrywały roli funkcjonalnej, lecz stanowiły motyw zdobniczy. Skrzydełka te zostały zastąpione przez



Ryc. 7. Zapinka z Kołozębia: widok od strony wyobrażenia lwa trzymającego łeb byka
Fot. S. Biniewski

Fig. 7. La fibule de Kołozęb: vue du côté de l'effigie du lion maintenant une tête de taureau
Photo de S. Biniewski



Ryc. 8. Widok zapinki z Kołozębia od spodu

Rys. E. Kuleczko-Giżewska

Fig. 8. Vue de la fibule de Kołozęb par en-dessous

Dessinée par E. Kuleczko-Giżewska



0 05cm

Ryc. 9. Powiększenie mikroskopowe fragmentu zapinki z Kołozębia

Fot. Z. Hensel

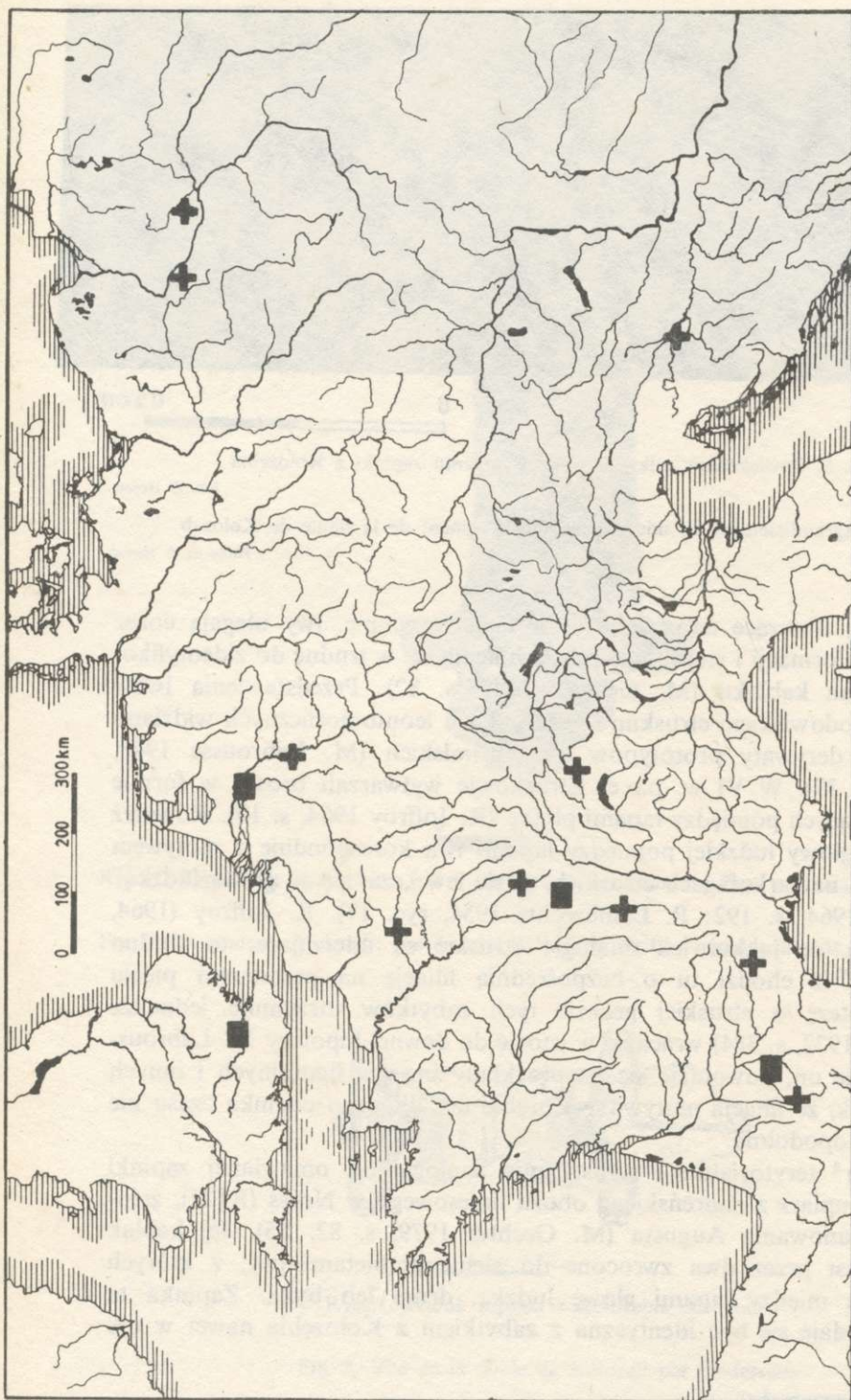
Fig. 9. Agrandissement au microscope d'un fragment de la fibule de Kołozęb

Photo de Z. Hensel

protomy lwie, tworzące teraz kabłąk. W ciągu I w. n.e. lwy ulegają coraz dalej idącej deformacji i stopniowo przekształcają się w trudne do zidentyfikowania guzy na kabłąku (M. Gechter 1979, s. 82). Przedstawienia lwów wiązano ze środowiskiem etruskim i w zapinkach leontomorficznych widziano bezpośrednie derywaty prototypów etrusko-italskich (M. Labrousse 1948, s. 86-87, ryc. 37). W VI w. p.n.e. Etruskowie wytwarzali brosze w formie lwów trzymających pomiędzy łapami płytkę (R. Joffroy 1964, s. 10). Również wyobrażenie głowy ludzkiej pomiędzy łapami lwa koresponduje z motywem występującym na sarkofagach etruskich, gdzie lew „czai się za głową ludzką” (A. Soutou 1964, s. 192; P. Lambrechts 1954, ryc. 17). R. Joffroy (1964, s. 10) uważa, że jakkolwiek analogie etruskie są uderzające, to trudno przypuszczać, iż chodzi tu o bezpośrednią filiację na przestrzeni pięciu stuleci. Hipotezę o etruskiej genezie tych zabytków utrzymuje jednakże M. Feugère (1977, s. 384) wracając w istocie do dawnej hipotezy M. Labrousse'a. Wskazuje on, powołując się na przykłady brązów figuralnych i innych typów zapinek, że filiacja motywu w obrębie tak długiego odcinka czasu nie jest nieprawdopodobna.

Najbliższą⁴ terytorialnie i stylistycznie analogię do omawianej zapinki stanowi egzemplarz z nadreńskiego obozu limesowego w Neuss (RFN), założonego za panowania Augusta (M. Gechter 1979, s. 82, 85). Jej kabłąk utworzony jest przez dwa zwrócone do siebie grzbietami lwy, z których jeden trzyma między łapami głowę ludzką, drugi łeb byka. Zapinka ta (ryc. 11a) wydaje się być identyczna z zabytkiem z Kołozębia nawet w tak

⁴ Porównaj przyp. 3.



Ryc. 10. Mapa rozprzestrzenienia znalezisk zapinek leontomorficznych typu 18b3

1 – miejsca przechowywania okazów o nieustalonej proveniencji; 2 – miejsce znalezienia okazów typu 18b3, wg M. Feugère'a 1981, s. 393 ryc. 29 z poprawką autorów

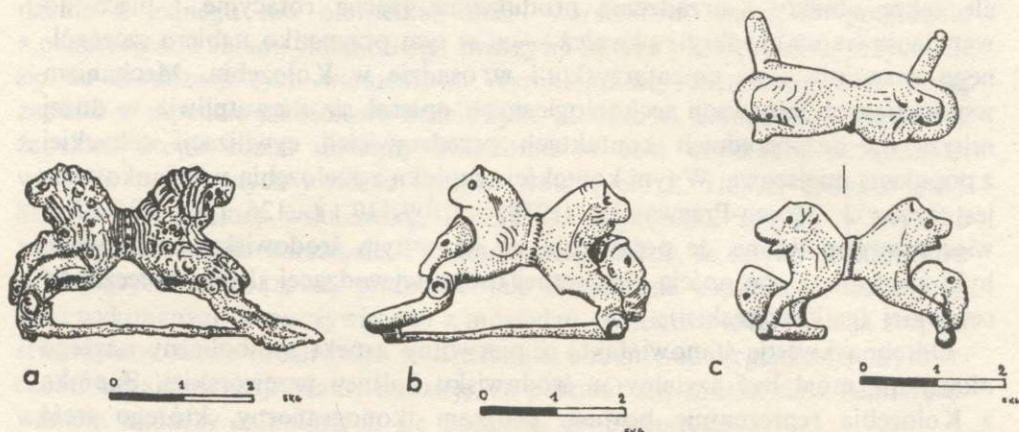
Rys. E. Kulezko-Gizewska

Fig. 10. Carte de la répartition des trouvailles de fibules léontomorphe de type 18b3

1 – lieu de conservation des exemplaires dont la provenance n'a pas été établie; 2 – lieu de la découverte d'exemplaires du type (18b3, d'après M. Feugère 1981 p.393 fig. 29 avec la correction des auteurs.

Desinée par E. Kulezko-Gizewska

drugorzędnych szczegółach, jak stylizacja grzywy i karbowany półpierścień; datowana jest na czasy panowania Augusta (M. Gechter 1979, s. 86). Nie mniej podobną zapinkę odkryto w obiekcie gallo-rzymskim w La Couvertoirade (Aveyron). Okaz ten posiadał dodatkowe zdobienie w postaci szklanych oczu, z których zachowało się tylko jedno w oku lwa (ryc. 11b). Zapinka ta datowana jest na koniec I w. p.n.e. (A. Soutou 1964, s. 189-195). Egzemplarz



Ryc. 11. Okazy analogiczne do zapinki z Kołozębja

a – Neuss (RFN), wg M. Gechtera 1979, s. 86 ryc. 36:1; *b* – La Couvertoirade (Francja), wg M. Feugère'a 1981, t. II, tabl. 102:1307; *c* – zbiory Musée Rolin w Autun (Francja), wg M. Feugère'a, 1981, t. I, s. 392 ryc. 28:1

Rys. E. Kuleczko-Giżewska

Fig. 11. Exemples analogues à la fibule de Kołozębja

a – Neuss (R.F.A.), d'après M. Gechter 1979, p. 86 fig. 36:1; *b* – La Couvertoirade (France), d'après M. Feugère 1981, t. II, table 102:1307; *c* – collections du Musée Rolin à Autun (France), d'après M. Feugère 1981, t. I, p. 392 fig. 28:1

Dessinés par E. Kuleczko-Giżewska

typu 18b3 o nieznannej proveniencji z wyobrażeniem antropomorficznym i zwierzęcym (ryc. 11c) znajduje się ponadto w zbiorach Musée Rolin w Autun (M. Feugère 1981, s. 397). Spośród znanych nam okazów analogicznych wymienić należy jeszcze zapinki tego typu z głowami byków z Vieille Toulouse (M. Feugère 1981, s. 397, tabl. 102:1308) i Roanne (Loire); kontekst archeologiczny tej ostatniej wskazuje na epokę Augusta (R. Joffroy 1964, s. 8, ryc. 1:8; A. Soutou 1964, s. 190, 192; M. Feugère 1981, s. 394). Na uwagę zasługują również zapinki leontomorficzne z samymi tylko lwami z Saint-Bertrand-de-Comminges (R. Gavelle 1962, s. 217, ryc. 15:3), gdzie okaz taki wystąpił w zespole z drugiej połowy I w. n.e. (A. Soutou 1964, s. 190; M. Feugère 1981, s. 394) oraz z Malain; chronologia tego ostatniego egzemplarza określona została na pierwszą połowę I w. n.e. (L. Roussel 1972-1973, s. 133-135; M. Feugère 1981, s. 394).

Przytoczone analogie i rozprzestrzenienie zapinek typu 18b3 w Europie wskazują dosyć jednoznacznie na zachodnią proveniencję naszego okazu.

Stanowi on, jak dotąd, unikat⁵ nie tylko na ziemiach polskich, ale także na obszarze Europy Środkowej na wschód od limesu rzymskiego. Odpowiedź na pytanie, w jaki sposób i jaką drogą zabytek ten dostał się na północne Mazowsze, jest w chwili obecnej nader trudna. Nie mniej należy zasygnalizować, że ostatnie lata badań wykopaliskowych na Mazowszu przyniosły liczne znaleziska, których pochodzenie wiązać trzeba z szeroko pojętym oddziaływaniem celtyckim. Odnotować tu należy nie tylko zabytki ruchome, ale także obiekty i urządzenia produkcyjne (żarna rotacyjne i piece do wypalania wapna), odkryte również – co w tym przypadku nabiera szczególnego znaczenia – na cmentarzysku i w osadzie w Kołozębiu. Mechanizm wspomnianych innowacji technologicznych opierał się niewątpliwie w dużej mierze na bezpośrednich kontaktach przedstawicieli cywilizacji celtyckiej z populacją miejscową. W tym kontekście zapinka z Kołozębia wzmiankowana jest przez J. Rosen-Przeworską (1979, s. 109-110, s. 126 ryc. 38)⁶. Jest więc prawdopodobne, że pojawienie się jej w tym środowisku kulturowym było związane z obecnością konkretnej osoby wywodzącej się ze społeczności celtyckiej (gallo-rzymskiej).

Odrębną kwestię stanowi fakt, iż pierwotny aspekt symboliczny naszego okazu nie mógł być czytelny w środowisku kultury przeworskiej. Zapinka z Kołozębia reprezentuje bowiem program ikonograficzny, którego treść związana była najpewniej ze sferą symboliki celtyckiej. Przedstawienia lwa w zestawieniu z innym zwierzęciem interpretowane są w sztuce celtyckiej jako temat funeralny, zapożyczony ze świata klasycznego (P. Lambrechts 1954, s. 13). Głowa ludzka jest z kolei motywem bogato reprezentowanym w ikonografii celtyckiej. Cechy twarzy wyobrażonej na zapince z Kołozębia wskazują na podobieństwo do przedstawień znanych z celtyckiego kręgu kulturowego (P. Lambrechts 1954, ryc. 8, 19, 54; J. Filip 1976, tabl. XX). Na ogół mamy do czynienia z tête coupée, interpretowaną jako obcięta głowa pokonanego wroga lub też wiązaną z wiarą w życie pozagrobowe i reinkarnację (J. Rosen-Przeworska 1976, s. 116). Jednakże w przypadku zapinki z Kołozębia nie chodzi raczej o głowę osobnika zmarłego, na co wskazywałby wyraz twarzy, a zwłaszcza szeroko otwarte oczy – têtes coupées mają oczy zamknięte lub półprzymknięte, a twarz zastygłą w śmiertelnym grymasie (A. Soutou 1964, s. 193). Nie chodzi tu także o temat funeralny, gdyż przedmiot ten noszony był i zapewne zgubiony przez osobnika żyjącego. Jakkolwiek problem odczytania tej skomplikowanej symboliki nie da się jednoznacznie rozstrzygnąć, to można tu przytoczyć interpretację, o jaką pokusił się A. Soutou (1964, s. 192-193). Uważa on mianowicie, że lwy pełniły tu funkcję zwierząt opiekuńczych, co sugerowałyby ich układ i towarzyszące im głowa ludzka i zwierzęca. W konsekwencji sądzi on, że nie chodzi tu o bestie, które porwały i zabiły swoje ofiary. Postawa lwów

⁵ Porównaj przyp. 3.

⁶ Rysunek zapinki został wykonany przed konserwacją.

i sposób w jaki trzymają człowieka i zwierzę może wskazywać, że lwy chronią je swoim ciałem. Występowałyby więc one jako zwierzęta opiekujące się człowiekiem i jego stadem. Wyobrażenie głowy ludzkiej i łba byka traktować tu więc można jako *pars pro toto*. Konkludując, zapinki te stanowiły nie tylko ozdobę, ale i, a może przede wszystkim, apotropeion.

Na zakończenie warto dodać, że wykonanie analiz laboratoryjnych innych dostępnych egzemplarzy tego typu mogłoby nie tylko potwierdzić ich pochodzenie z jednego lub niewielkiej ilości warsztatów, ale i, w połączeniu z oznaczeniami składu chemicznego tworzywa innych przedmiotów, przyczynić się do lokalizacji tych warsztatów. Wyniki analizy metaloznawczej naszej zapinki w aspekcie jakościowo-ilościowym (Z. Hensel 1986, s. 367) wskazują, że skład stopu został dobrany świadomie w celu uzyskania pożądaných walorów technicznych i efektu imitacji złota (por. Z. Hensel 1986, s. 368). Stanowi to dobitną wskazówkę, iż zapinka wykonana została w wysoko wyspecjalizowanym warsztacie. Ponadto można sądzić, że szereg przedmiotów uchodzących za brązowe, podobnie jak dotychczas zapinka z Kołożębia, było wykonanych w rzeczywistości z mosiądzu. Właściwa identyfikacja stopów stworzyłaby nowe możliwości w dziedzinie badań nad organizacją wytwórczości metalurgicznej. Mamy nadzieję, że postulat ten spotka się z zainteresowaniem badaczy zajmujących się podobną problematyką.

WYKAZ CYTOWANEJ LITERATURY

- Feugère M.
 1977 *A propos de deux fibules de type léontomorphe trouvées à Roanne (Loire)*, „Revue Archéologique de l'Est et du Centre-Est”, t. 28, z. 3-4, s. 383-386.
 1981 *Les fibules de la Gaule Méridionale de 120 av. J.-C. à 500 ap. J.-C.*, t. I, II, Aix-en-Provence.
- Filip J.
 1976 *Celtic civilization and its heritage*, Praha.
- Gavelle R.
 1962 *Notes sur les fibules gallo-romaines recueillies à Lugdunum Convenarum (Saint-Bertrand-de-Comminges, Haute Garonne)*, „Ogam”, t. 14, nr 2/3, s. 201-237.
- Gechter M.
 1979 *Die Anfänge des Niedergermanischen Limes. Mit Beiträgen von G. Binias*, „Bonner Jahrbücher”, t. 179, s. 1-139.
- Godłowski K.
 1977 *Archeologia pierwotna i wczesnośredniowieczna*, cz. 4, *Okres lateński w Europie*, Kraków.
- Hensel Z.
 1986 *Badania metaloznawcze zapinki z miejscowości Kołożęb, woj. ciechanowskie*, „Archeologia Polski”, t. 31, z. 2, s. 367-372.
- Informator
 1976 *Informator Archeologiczny. Badania 1975*, Warszawa.
- Joffroy R.
 1964 *Les fibules zoomorphes du type au lion*, „Ogam”, t. 16, nr 1-3, s. 7-15.

Labrousse M.

1948 *Les fouilles de Gergovie 1945-1946*, „Gallia”, t. 6, z. 1, s. 81-127.

Lambrechts P.

1954 *L'exaltation de la tête dans la pensée et dans l'art des Celts*, “Dissertationes Archaeologicae Gandenses”, nr 2, Brugge.

Pyrgała J.

1972 *Mikroregion osadniczy między Wisłą a dolną Wkrą w okresie rzymskim*, Wrocław—Warszawa—Kraków—Gdańsk.

Rosen-Przeworska J.

1976 *Ikonoğrafia wschodnioceltycka*, Wrocław—Warszawa—Kraków—Gdańsk.

1979 *Spadek po Celtach*, Wrocław—Warszawa—Kraków—Gdańsk.

Roussel L.

1972-1973 *Fouilles de Malain. Etudes de quelques trouvailles*, „Mémoires de la Commission des Antiquités du département de la Côte d'Or”, t. 28, s. 129-165.

Soutou A.

1964 *Les fibules aux lions de La Couvertorade (Aveyron)*, „Ogam”, t. 16, nr 1-3, s. 189-195.

JERZY PYRGAŁA, IZABELA TOMASZEWSKA

UNE FIBULE LÉONTOMORPHE GALLO-ROMAINE PROVENANT D'UNE COLONIE À KOŁOZĄB, COMMUNE DE SOCHOCIN, VOÏVODIE DE CIECHANÓW

Résumé

L'objet le plus intéressant découvert en 1975 lors des recherches archéologiques d'une colonie de civilisation de Przeworsk, site 2, à Kołoząb (fig. 1) est constitué par une fibule léontomorphe en laiton (Z. Hensel 1986, p. 367, 371). On l'a découverte isolée dans la partie superficielle de la couche culturelle dans la partie de La Tène tardive de la colonie, parmi des vestiges de structures ménagères (Informator 1976, pp. 107-108)¹.

L'objet en question est une fibule à construction à charnière dont l'arc est formé de deux représentations plastiques de lions adossés, disposés symétriquement, aux gueules ouvertes, avec les pattes de devant placées en avant. Sur les têtes des lions, les oreilles, les yeux, les naseaux sont modelés tandis que les crinières et le pelage sont fortement stylisés; les pattes se terminent par des griffes. Les protomés léonins sont séparés par un demi-anneau crénelé (fig. 2, 3).

Le lion dont les pattes sont appuyées sur la charnière de la fibule tient entre elles une tête humaine (fig. 4, 5). Cette tête, placée sur son cou, a une forme oblongue, une coiffure de cheveux courts d'égale longueur, formés en rouleaux, les oreilles, des sourcils, un nez et une bouche ainsi que les yeux ronds grand ouverts bien marqués. Ces traits laissent apparaître une similitude avec les représentations de visages que l'on connaît dans le cercle de civilisation celtique (P. Lambrechts 1954, fig. 8, 19, 54; J. Filip 1976, table XX).

Entre les pattes du deuxième lion se trouve la tête d'un animal (fig. 6, 7) dont la qualification zoologique a été fondée sur l'expertise de A. Lasota-Moskalewska². A partir de traits caractéristiques tels que la forme de tête assez proche d'un triangle vue du côté frontal et le mufle tronqué, elle a constaté que cet animal faisait partie de la famille des Bovidés. La ligne droite du front entre les cornes indique l'appartenance au bétail domestique (*Bos taurus* L.). Du fait que les cornes sont coniques et leur base large on peut admettre que c'est un mâle — un taureau. On peut considérer les rainures transversales sur les

¹ Les numéros des notes se rapportent aux notes du texte polonais.

cornes, si elles ne sont pas seulement un élément ornemental, comme une représentation des anneaux naturels sur les fourreaux de cornes.

Il convient de souligner que contrairement aux protomés stylisés léonins, les représentations de la tête d'homme et de celle de taureau se distinguent par leur réalisme. Cela semble suggérer que les lions étaient plutôt inconnus directement à l'auteur de cette fibule, ce qui n'était pas le cas avec les autres représentations.

Dans la composition de la fibule, on est frappé par la tendance à maintenir une symétrie, ce qui se manifeste également dans le „cylindre” fixé parallèlement à la charnière et orné d'un ornement en arête de poisson. Ce cylindre passe ensuite en une plaque à l'origine trapézoïdale, maintenant un peu endommagée, ornée de deux doubles lignes parallèles gravées, entre lesquelles serpente un ornement de double ligne ondulée. L'ardillon de la fibule ne s'est pas conservé, la porte aiguille est brisée, la longueur de ce spécimen étant de 37 mm.

La fibule se compose de plusieurs éléments, réalisés séparément par la technique de la fonte et réunis ensuite entre eux (fig. 8 et cf. Z. Hensel 1986, p. 368, 371-372). Une chose qui mérite d'être soulignée, c'est la précision „joaillière” de l'exécution et de l'ornementation — si l'on tient compte des petites dimensions de l'objet — précision parfaitement visible sur une photographie microscopique (fig. 9). On peut sans exagérer considérer cette fibule comme un chef-d'oeuvre de l'artisanat artistique.

L'exemplaire de Kołożab appartient au type distingué par M. Feugère (1981, p. 387), le type 18b3 de fibules léontomorphes. La diffusion d'exemplaires de ce type est illustrée par une carte (fig. 10). La plus grande concentration de ces monuments (7 exemplaires) se trouve en France, ensuite en Yougoslavie où M. Feugère mentionne deux autres exemplaires. Les autres exemplaires de fibules de ce type sont apparus isolés en Angleterre, aux Pays-Bas, en République Fédérale d'Allemagne, en Suisse et en Pologne³. La fibule que nous présentons a été prise en considération dans l'ouvrage de M. Feugère (1981, p. 396, fig. 29), mais les circonstances de sa découverte et sa localisation sur la carte ont été indiquées de manière erronée.

Les centres éventuels de production de ces objets ont été situés en France (M. Feugère 1985, p. 390) ou rattachés aux régions de l'Italie du Nord (A. Soutou 1964, p. 192). Un indice qui est en tout cas essentiel est constitué par la stylistique celtique de ces fibules, ce qui permet de penser qu'elles étaient produites dans un milieu de civilisation celtique, bien que sans aucun doute après la conquête de la Gaule par César.

La chronologie du type 18b 3 a été établie à partir du contexte archéologique définissable des exemplaires connus ainsi qu'à partir de leur analyse stylistique à la période des dernières années du règne de l'empereur Auguste (30 av.n.e.-14 n.e.) ou du début du règne de l'empereur Tibère (14 n.e.-37 n.e.), cette datation se rapportant à la période de sa production, car la chronologie du contexte de la découverte des diverses pièces indique que celles-ci ont été utilisées durant tout le premier siècle de notre ère (M. Feugère 1981, p. 394). La non-concordance du temps de leur production avec celui de leur utilisation est compréhensible si l'on admet qu'étant donné leur haute valeur artistique et sans doute leur signification religieuse, ces fibules étaient l'objet d'une thésaurisation en son genre (M. Feugère 1981, p. 394). Tenant compte de la chronologie des exemplaires analogues, la fibule de Kołożab est datée aux dernières années du premier siècle avant notre ère ou à la première moitié du premier siècle de notre ère.

C'est R. Joffroy (1964, p. 7) qui s'est occupé de la genèse des fibules léontomorphes: il les fait provenir des fibules à ailettes — Distelfibeln (K. Godłowski 1977, p. 59). Les ailettes sur l'arc n'avaient aucun rôle fonctionnel et elles ont été remplacées par des protomés léonins qui, durant le premier siècle de notre ère, ont subi une déformation de plus en plus poussée pour se transformer graduellement en bouton sur arc difficile à identifier (M. Gechter 1979, p. 82). On rattachait les représentations de lions au milieu étrusque et, dans les fibules léontomorphes, on voyait des dérivés directs de prototypes étrusco-italiques (M. Labrousse 1948, pp. 86-87, fig. 37). R. Joffroy (1964, p. 10) estime que malgré les

analogies étrusques frappantes, il est difficile de supposer qu'il s'agit là d'une filiation directe en une période s'étendant sur cinq siècles. Toutefois M. Feugère (1977, p. 384) soutient l'hypothèse de la genèse étrusque de ces monuments: se référant à des exemples de bronzes figuratifs et à d'autres types de fibules, il indique qu'une filiation d'un motif durant une aussi longue période n'est pas invraisemblable.

L'analogie territorialement et stylistiquement la plus proche⁴ de la fibule en question est offerte par l'exemplaire du camp du limes rhénan à Neuss (R.F.A.) fondé sous le règne d'Auguste (M. Gechter 1979, pp. 82, 85). Cette fibule (fig. 11a) semble être identique à l'exemplaire de Kołoząb, même dans des détails aussi secondaires que la stylisation de la crinière et le mi-anneau crénelé; elle est datée au règne d'Auguste (M. Gechter 1979, p. 86). On a découvert une fibule semblable dans un gisement gallo-romain à La Couvertoirade (Aveyron). Cet exemplaire possédait en outre une ornementation sous forme d'yeux de verre dont un oeil seulement est parvenu jusqu'à nous (fig. 11b); elle est datée à la fin du premier siècle av.n.e. (A. Soutou 1964, pp. 189-195). Un exemplaire du type 18b 3 de provenance inconnue, avec des éléments anthropomorphiques et animaux (fig. 11c) se trouve en outre dans les collections du Musée Rolin à Autun (M. Feugère 1981, p. 397). Parmi les pièces analogues que nous connaissons il faut encore mentionner les fibules de ce type avec des têtes de taureaux de Vieille Toulouse (M. Feugère 1981, p. 397, table 102:1308) et de Roanne (Loire); le contexte archéologique de cette dernière laisse indiquer l'époque d'Auguste (R. Joffroy 1964, p. 8, fig. 1:8; A. Soutou 1964, pp. 190, 192; M. Feugère 1981, p. 394). D'autres fibules léontomorphe méritent aussi l'attention: les fibules avec les lions seuls de Saint-Bertrand-de-Comminges (R. Gavelle 1962, p. 217, fig. 15:3) où un tel exemplaire se trouvait dans un mobilier de la seconde moitié du premier siècle de n.e. (A. Soutou 1964, p. 190; M. Feugère 1981, p. 394) ainsi que de Malain dont la chronologie a été définie à la première moitié du premier siècle de n.e. (L. Roussel 1972-1973, pp. 133-135; M. Feugère 1981, p. 394).

Les analogies mentionnées et la diffusion des fibules du type 18b 3 en Europe indique assez nettement la provenance occidentale de notre exemplaire. Il constitue jusqu'à ce jour une pièce unique⁵, non seulement sur le territoire de la Pologne mais aussi sur celui de l'Europe centrale à l'est du limes romain. Donner une réponse à la question: comment et par quelle voie ce monument est-il parvenu jusqu'en Mazovie septentrionale? est actuellement chose extrêmement difficile. Néanmoins il convient de signaler que les dernières années de fouilles archéologiques en Mazovie ont apporté de nombreuses trouvailles dont il faut rattacher l'origine à l'action exercée – au sens large de l'expression – par la civilisation celtique. Il faut noter ici non seulement les monuments mobiliers mais également les bâtiments et les installations de production (meules rotatives et fourneaux pour la cuisson de la chaux) découverts également – ce qui acquiert là une importance particulière – dans la nécropole et dans la colonie à Kołoząb. Le mécanisme des innovations techniques mentionnées s'étayait sans aucun doute sur des contacts directs de représentants de la civilisation celti que avec la population locale. C'est dans ce contexte que la fibule de Kołoząb est mentionnée par J. Rosen-Przeworska (1979, pp. 109-110 et 126, fig. 38)⁶. Il est donc vraisemblable que son apparition dans ce milieu culturelle est liée à la présence d'une personne concrète provenant d'une communauté celtique (gallo-romaine).

Une question à part est constituée par le fait que l'aspect symbolique primitif de notre exemplaire, qui possédait sans doute un caractère religieux, ne pouvait pas être lisible dans le milieu de culture de Przeworsk. A. Soutou (1964, pp. 192-193) a essayé de déchiffrer le programme iconographique que représente ce type de fibules en les interprétant comme des talismans.

Les résultats de l'analyse métallographique de la fibule de Kołoząb (Z. Hensel 1986, p. 367, 371) laissent apparaître que la composition de l'alliage a été choisie à dessein afin d'obtenir les valeurs techniques désirées ainsi que l'effet de l'imitation de l'or (cf. Z. Hensel 1986, p. 368, 371). Cela constitue une nette indication que cette fibule a été confectionnée dans un atelier hautement spécialisé.

Pour terminer, il convient d'ajouter que la réalisation d'analyses de laboratoire des autres exemplaires accessibles de ce type pourrait non seulement confirmer leur origine, leur provenance d'un atelier ou d'un petit nombre d'ateliers, mais aussi, en les associant à la détermination de la composition chimique du matériau d'autres objets, contribuer à leur localisation. En outre on peut penser que bien des objets passant pour objets de bronze, comme jusqu'à ce jour la fibule de Kołoząb, étaient en réalité faits en laiton. Une juste identification des alliages offrirait de nouvelles possibilités dans le domaine des recherches sur l'organisation de la production métallurgique. Nous espérons que ce postulat sera l'objet de l'intérêt des chercheurs qui s'occupent de problèmes semblables.

Traduit par Michał Michalak

Adres Autorów:

Dr Jerzy Pyrgała, Mgr Izabela Tomaszewska

Zakład Epoki Metali

Instytutu Historii Kultury Materialnej PAN

Al. Świerczewskiego 105, 00-140 Warszawa

Il est évident, à première vue, que la technique d'analyse de laboratoire des
 autres langues est applicable à ce type de langage non seulement comme à tout autre
 langage, mais aussi en ce qui concerne la détermination de la composition chimique
 des mots. En outre, on peut penser que dans les langues où l'on écrit, on peut
 connaître les mots de la langue de la même manière que dans les langues où l'on
 parle. On peut donc se demander si la technique d'analyse de laboratoire des
 langues peut être appliquée à l'espéranto. Nous espérons que ce travail sera l'objet de
 l'attention des chercheurs qui s'occupent de problèmes similaires.

Travail par Miklós János

Dr. Miklós János, Mgr. László János
 Institut de Linguistique
 Université de Budapest
 H-1191 Budapest, P. O. Box 145

ANEKS

ZDZISŁAW HENSEL

BADANIA METALOZNAWCZE ZAPINKI Z MIEJSCOWOŚCI
KOŁOZĄB, WOJ. CIECHANOWSKIE

W badaniach materiałoznawczych zastosowano spektrograficzną analizę ilościową składu chemicznego¹ oraz przeprowadzono obserwacje mikroskopowe.

Analizy spektralne wykonano na spektrografie siatkowym dużej dyspersji typu PGS-2 f-my Carl Zeiss Jena, jako źródło wzbudzenia zastosowano generator UBI.

Materiał do badań pobrano z wewnętrznej powierzchni przedmiotu. Próbkę w postaci chlorkowej wzbudzano w elektrodach grafitowych. Widmo zarejestrowano na płycie spektrograficznej typu WU-2. Otrzymany wynik przedstawiono w tabeli 1.

Tabela 1. Wyniki analizy składu chemicznego zapinki z miejscowości Kołoząb, woj. ciechanowskie (w %)

Table 1. Résultats de l'analyse de la composition chimique de la fibule de la localité de Kołoząb, voïvodie de Ciechanów (en pourcentage)

Nr CL	Cu	Sn	Sb	As	Pb	Co	Bi	Ag	Au	Ni	Fe	Mn	Cr	Zn	Al	Cd	Be	Te
7750	~85	0,22	0,38	0,27	1,1	0,001	śląd	0,20	brak	0,23	1,6	śląd	0,17	ok. 10	0,46	0	0	0

Obserwacje mikroskopowe przeprowadzono korzystając z mikroskopu scanningowego BS-300 f-my Tesla. W czasie obserwacji stosowano napięcie przyspieszające 15 kV i prąd 100 pA.

OMÓWIENIE WYNIKÓW

Na podstawie przeprowadzonych badań² stwierdzono, że przedmiot został wykonany z mosiądzu zawierającego około 10% cynku. W następnej kolejności należy odnotować zawartość żelaza na poziomie 1,6% i ołowiu 1,1%.

¹ Analizy wykonano w Centralnym Laboratorium IHKM PAN w Warszawie.

² Autor dziękuje inż. L. Koziorowskiej za wykonanie analizy spektrograficznej zabytku.

Stop o takim składzie³ należy do obszaru α w układzie miedź – cynk. Dodatek ołowiu (1,1%) wpływa na polepszenie własności odlewniczych stopu, natomiast żelazo (1,6%) działa rozdrabniająco na strukturę i w pewnym stopniu podnosi własności wytrzymałościowe stopu.

Na podstawie analizy składu chemicznego gotowego wyrobu można wyznaczyć temperaturę topnienia metalu na około 1050°C i temperaturę odlewania, która wynosiła zapewne ~ 1100-1150°C. Obecnie stosowane stopy o podobnym składzie chemicznym (M85 i M90) nazywają się tombakami i ze



Ryc. 1. Fotografia SEM fragmentu zapinki z głową ludzką

Fot. Z. Hensel

Fig. 1. Le fragment de la fibule avec la tête humaine. SEM

Photo de Z. Hensel

³ Skład chemiczny stopu charakterystyczny dla wyrobów ozdobnych z okresu rzymskiego. W zbiorze będącym w posiadaniu C.L. zidentyfikowano tylko jeden zabytek, datowany jednak na okres wcześniejszy, bo na neolit – kultura pucharów lejkowatych (pierścienek nr CL 734, z miejscowości Gródek, gmina Hrubieszów, woj. zamojskie), o podobnej charakterystyce chemicznej.

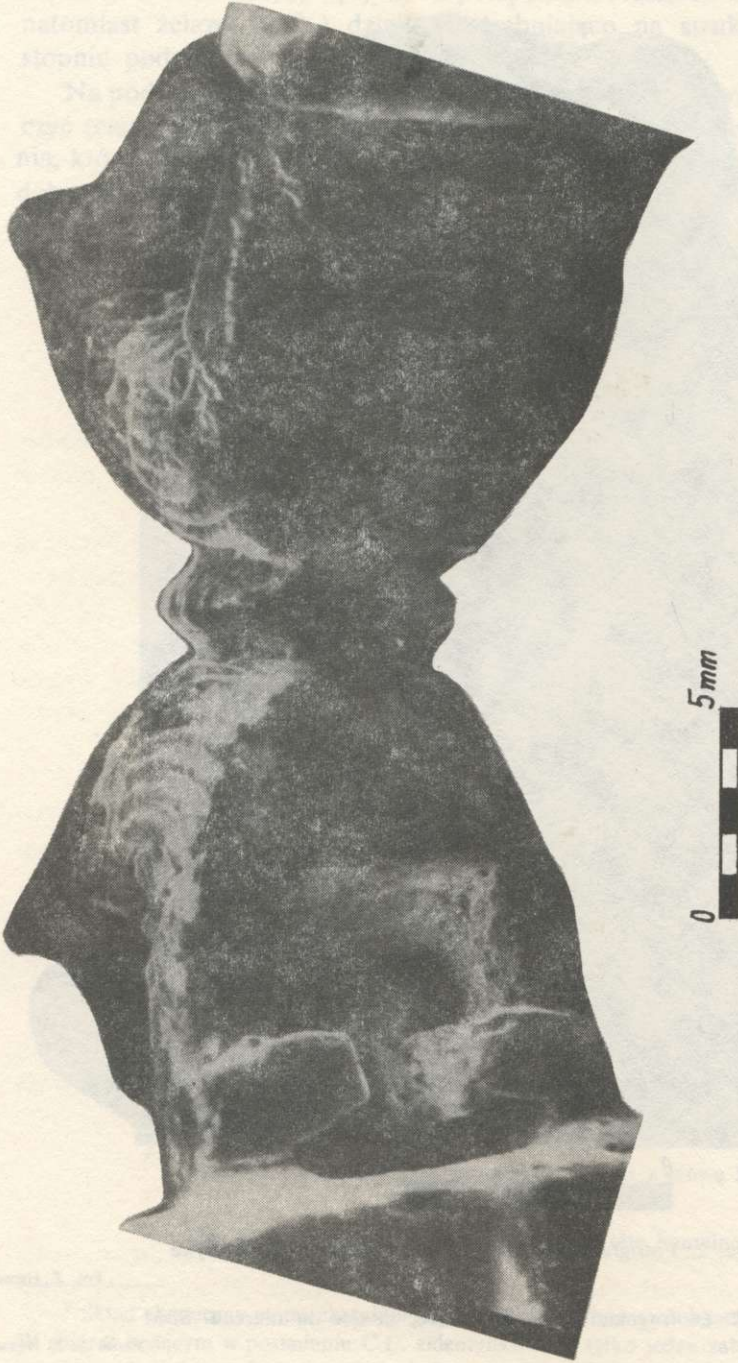


Ryc. 2. Fotografia SEM fragmentu zapinki z głową byka

Fot. Z. Hensel

Fig. 2. Le fragment de la fibule avec la tête du taureau. SEM

Photo de Z. Hensel



Ryc. 3. Fotografia SEM zapinki od strony wewnętrznej z widocznym sposobem mocowania elementów dekoracyjnych

Fig. 3. La fibule vue du côté intérieur avec le mode visible de fixation des éléments décoratifs. SEM

Fot. Z. Hensel

Photo de Z. Hensel

względu na żółty kolor przypominający złoto oraz znaczną odporność korozyjną stosowane są do wyrobu przedmiotów artystycznych.

Z uwagi na unikalny charakter zabytku badania mikroskopowe ograniczono do dokładnych obserwacji powierzchni zewnętrznych okazu z Kołozębia. Pozwoliły one na odtworzenie techniki wykonania przedmiotu, którą można scharakteryzować następująco. Model woskowy do wykonania odlewu wykonano w trzech częściach: korpus z głowami lwów oraz dwie główki: ludzką i byka. Dobre odwzorowanie szczegółów, zwłaszcza na elementach „głowa ludzka” (ryc. 1) oraz „głowa byka” (ryc. 2) wskazuje na zastosowanie bardzo dobrej masy formierskiej. Potwierdzają to stwierdzenie zaczepy (ryc. 3) mocujące o wymiarach: długość 5 mm, szerokość 2 mm i grubość 1,5 mm ÷ ÷ 0,7 mm (część zagięta). Zastosowany materiał odznaczał się również dobrą plastycznością i z tego względu nie stwierdzono spękań na wygiętych elementach. W czasie składania wykonanych podzespołów w jedną całość wykorzystano następujące elementy mocujące. Głowy ludzka i byka zostały zaprojektowane w ten sposób, że elementy składowe, takie jak uszy i broda, służyły jako oparcie mocujące od strony zewnętrznej zapinki, natomiast od strony wewnętrznej wygięto wymienione już poprzednio zaczepy.

Osobnym elementem była szpila zamykająca, która się do naszych czasów nie zachowała i w związku z tym nie można stwierdzić jaką technologią była wykonana. Jedyne zachowany ślad tego elementu wskazuje, że przyłączona była do zapinki w trakcie ostatniego zabiegu technologicznego.

ZDZISŁAW HENSEL

ÉTUDES MÉTALLOGRAPHIQUES DE LA FIBULE PROVENANT DE LA LOCALITÉ DE KOŁOZĄB, VOÏVODIE DE CIECHANÓW

Résumé

Les examens métallographiques dans le domaine de l'analyse quantitative spectrale ainsi que celui des observations microscopiques ont été effectués au Laboratoire Central de l'Institut d'Histoire de la Culture Matérielle de l'Académie Polonaise des Sciences.

En partant des recherches effectuées (table 1) nous avons constaté que l'objet a été fait en laiton comprenant environ 10% de zinc. Ensuite il faut noter la teneur en fer au niveau de 1,6% et en plomb de 1,1%. Un alliage d'une telle composition appartient au champ α dans le système cuivre – zinc. Le complément de plomb (1,1%) exerce une influence sur l'amélioration des propriétés de la fonte de l'alliage, tandis que le fer (1,6%) agit sur l'affinage de la structure et relève dans une certaine mesure les propriétés de résistance de l'alliage.

A partir de l'analyse de la composition chimique du produit fini, on peut déterminer la température de fusion du métal à environ 1050°C et la température de coulage qui s'élevait sans doute à 1100-1150°C. Les alliages à composition chimique similaire (M85 et M90) actuellement utilisés sont appelés tombac (similior) et, étant donné leur couleurs jaune

qui rappelle l'or ainsi que leur grande résistance à la corrosion, sont utilisés pour la production d'objets artistiques.

Tenant compte du caractère d'objet unique de ce monument, nous avons limité les examens microscopiques à des observations précises des surfaces externes de l'exemplaire de Kołożąb. Ils ont permis de reconstituer les techniques de production de l'objet, que l'on peut caractériser comme suit. Le modèle de cire pour la réalisation de la coulée a été confectionné en trois parties: le corps avec les têtes des lions ainsi que les deux petites têtes, humaine et bovine. Un bon modelage des détails, surtout en ce qui concerne les éléments „tête humaine” (fig. 1) et „tête de taureau” (fig. 2), indique que l'on a utilisé un très bon matériau de coulage. Cela est confirmé par les attaches (fig. 3) de fixation aux dimensions: longueur – 5 mm, largeur – 2 mm et épaisseur – 1,5 mm et 0,7 mm (partie cintrée). Le matériau appliqué se distinguait également par une bonne plasticité et c'est pourquoi nous n'avons pas constaté de fissures sur les éléments courbés. Lors du montage des composants réalisés en un ensemble, on a utilisé les éléments de fixation suivants: les têtes d'homme et de taureau ont été projetées de sorte que les éléments composants, tels que les oreilles et la barbe servaient comme appui fixant du côté extérieur de la fibule tandis que du côté intérieur on avait courbé les attaches déjà mentionnées.

Un élément distinct était constitué par l'épingle de fermeture qui ne s'est pas conservée jusqu'à nos jours de sorte que l'on ne peut constater par quelle technologie elle a été produite. Le seul vestige de cet élément indique qu'elle était réunie à la fibule durant le dernier procès technologique.

Traduit par Michal Michalak

Adres Autora:

Dr inż. Zdzisław Hensel

Centralne Laboratorium

Instytutu Historii Kultury Materialnej PAN

ul. Długa 24. 00-238 Warszawa