

MARIUSZ BŁOŃSKI

ŚREDNIOWIECZNE OSTROGI Z GRODZISKA NA ZAWODZIU W KALISZU¹

WSTĘP

Ostrogi średniowieczne są zabytkami datującymi i przede wszystkim z tego względu nie przestają być przedmiotem zainteresowania archeologów zajmujących się tym okresem. Często również wspomina się o nich w rozprawach poświęconych uzbrojeniu i symbolice rycerskiej, chociaż z pewnością były one używane także przez jeżdżące konno osoby z innych grup społecznych², jak służba, kupcy lub osoby duchowne. Tak więc np. o sposobie zdobienia ostróg dla biedniejszego kleru informuje nas mnich Teofil w traktacie z przełomu XI i XII w. (Teofil Prezbiter 1998, s. 162).

Celem niniejszego opracowania jest prezentacja ostróg z Kalisza wraz z najbardziej interesującą kwestią ich przybliżonej chronologii, a także zaprezentowanie aktualnego stanu wiedzy na ten temat. Większość ostróg z Zawodzia poddano badaniom materiałoznawczym, których wyniki znajdują się w aneksie do artykułu (Z. Hensel 2000). Inne kwestie dotyczące ostróg poruszane są tutaj marginalnie.

Podczas wykopalisk na grodzisku Kalisz-Zawodzie, prowadzonych przez ekipę Krzysztofa oraz Iwony Dąbrowskich w latach 1958–1965, a także późniejszych, pod kierownictwem Tadeusza Baranowskiego i Leszka Gajewskiego w latach 1983–1992, wydobyto ponad 3500 zabytków metalowych (K. Dąbrowski 1962; I. Dąbrowska 1968; T. Baranowski 1998b — gdzie dalsza literatura). Wśród nich były narzędzia, drobne przedmioty sztuki, broń oraz elementy wyposażenia jeździeckiego, na które składały się strzemiona (T. Baranowski, L. Gajewski, Z. Hensel 1998) oraz 37 średniowiecznych ostróg, co stawia kaliskie grodzisko wraz z Łęczycą na drugim miejscu za Ostrówkiem w Opolu pod względem liczby ostróg pozyskanych z jednego stanowiska w Polsce. Niestety, na Zawodziu znaleziono tylko dwie ostrogi w warstwach jednorodnych.

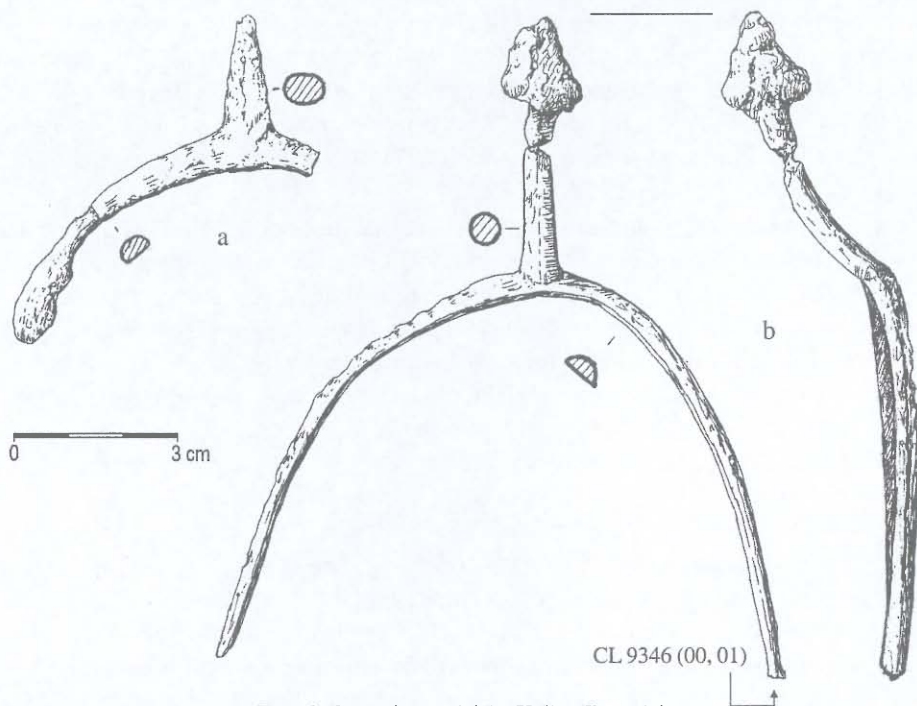
¹ Dziękuję w tym miejscu prof. dr. hab. Krzysztofowi Wachowskiemu i dr. Stanisławowi Kołodziej-skiemu za konsultacje, p. Waldemarowi Moszczyńskiemu za pomoc w określeniu ceramiki z warstwy z ostrogą haczykową.

² Niedawno zwrócił na to uwagę J. Szymczak (1997, s. 280).

Pozostałe, mimo iż odkryte podczas badań wykopaliskowych, pochodzą z warstw niwelacyjnych na majdanie grodziska. Sytuacja taka nie dość, że pozbawia nas możliwości datowania jednostek stratygraficznych przez tak istotną do tego celu kategorię zabytków, jaką są ostrogi, to jeszcze uniemożliwia dokładne śledzenie chronologii przemian typologicznych ostróg. Tego typu studia możliwe były w przypadku znalezisk z Ostrówka w Opolu (K. Wachowski 1984).

Z 37 średniowiecznych ostróg znalezionych na Zawodziu, 27 udało się zaklasyfikować do odpowiednich typów i odmian. Pozostałych ostróg, ze względu na stopień zniszczenia lub ich zaginięcie i w związku z tym konieczność posługiwania się przy klasyfikacji tylko rysunkami z inwentarza polowego, nie można było zaklasyfikować jednoznacznie do jednej odmiany. W przypadku dwóch kabłąków nie można było określić w sposób pewny, do jakiego typu ostróg należały.

Przystępując do omówienia ostróg z grodziska w Kaliszu dodać należy, iż archeologiczne rozpoznanie tego obiektu jest bardzo dobre, dzięki czemu można było wyróżnić 10 faz rozwojowych osadnictwa na obszarze, na którym w 2 poł. IX w. powstał gród. Fazy te obejmują okres od schyłku starożytności po wiek XIV, od którego aż do wieku XX teren dawnego grodu „był opuszczony, ulegał zniszczeniu i zapomnieniu” (T. Baranowski 1998a, s. 49). Obecnie trwają prace



Ryc. 1. Ostrogi z grodziska Kalisz-Zawodzie

a — ostroga „haczykowata” typu III/2 odmiany A: nr 59/84; b — typu II/2: nr 157/83.

Rys. W. Gawrysiak-Leszczyńska

Abb. 1. Sporen vom Burgwall Kalisz-Zawodzie

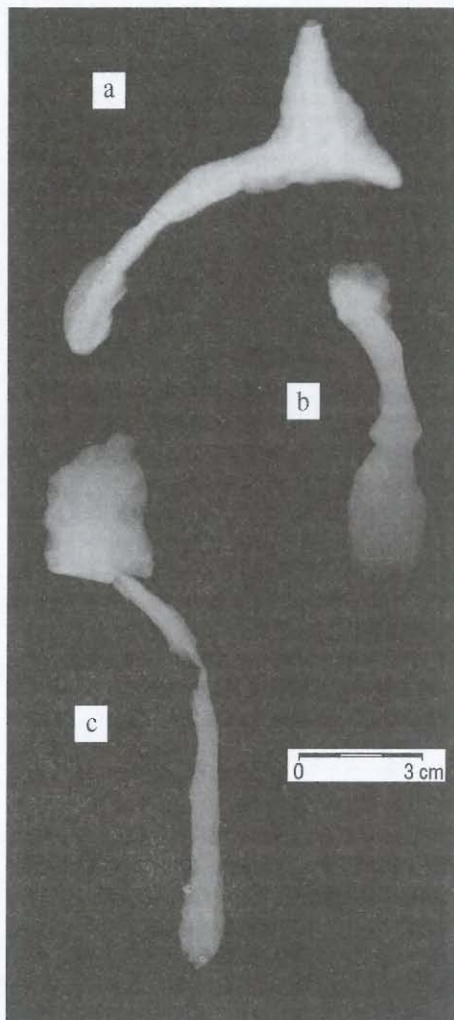
Hakensporen Typ III/ 2 Variante A: a — Nr. 59/84; Typ II/2; b — Nr. 157/83.

Gez. von W. Gawrysiak-Leszczyńska

nad kompleksowym opracowaniem wyników badań wykopaliskowych i udostępnieniem ich w postaci publikacji źródłowej.

OSTROGA Z ZACZEPAMI HACZYKOWATO ZAGIĘTYMI DO WNĘTRZA

Najstarszą i jednocześnie jedyną z typu ostróg z zaczepami haczykowato zagiętymi do wnętrza jest ostroga nr 59/84 (ryc. 1a). W całości zachowało się jedno ramię, drugie ułamane jest na długości 11 mm. Nieznacznie uszkodzony jest bodziec oraz fragment zaczepu. W ostrodze nie zachował się rdzeń metaliczny — jest ona skorodowana na wskroś: zaczep, zdobienie kabłąka oraz sposób osadzenia bodźca wraz z ubytkiem na jego wierzchołku widoczne są na zdjęciu rentgenowskim (ryc. 2a). Uszkodzenia te nie przeszkadzają w zaliczeniu ostrogi kaliskiej do grupy technologicznej III/2 odmiany A (według J. Żaka, L. Maćkowiak-Kotkowskiej 1988, s. 20–33, tab. 4)³. Kaliska ostroga znaleziona została w warstwie, którą na podstawie analizy stratygraficznej jednoznacznie umieszcza się w fazie datowanej na wiek X⁴. W tej warstwie oprócz ostrogi wystąpiło kilka fragmentów ceramiki, z których tylko jeden z dużym prawdopodobieństwem wiązać można z X w., jeden przypuszczalnie z VIII w., natomiast chronologii pozostałych nie da się uściślić poza ogólnym przypisaniem ich do wczesnego średniowiecza.



Ryc. 2. Zdjęcia rentgenowskie ostróg z grodziska Kalisz-Zawodzie
a — nr 59/84; b — nr 39/62; c — nr 339/59.

Fot. W. Kaliński

Abb. 2. Röntgenaufnahme des Sporns vom Burgwall Kalisz-Zawodzie
a — Nr. 59/84; b — Nr. 39/62; c — Nr. 339/59.

Foto: W. Kaliński

³ Ostroga odkuta w całości z jednego kawałka żelaza, o „sztabkowatym” przekroju kabłąka, której długość wewnętrzna nie przekracza 39 mm. Wymiary ostrogi kaliskiej: długość całkowita 59 mm; długość wewnętrzna 30 mm, rozpiętość ramion około 80 mm, szerokość ramion 7 mm. W artykule przyjęto zaproponowane przez K. Wachowskiego określenie „długość” ostrogi zamiast „wysokość” oraz zgodnie z propozycją tego autora pozostano przy starszym terminie J. Żaka „grupa technologiczna”, które stosowane jest wymiennie z terminem „typ” zamiast „technotyp”.

⁴ Analiza stratygraficzna i ustalenie faz według informacji ustnej T. Baranowskiego.

Wokół zagadnienia ostróg „haczykowatych”, od czasu pierwszych publikacji twórcy ich typologii chronologicznej J. Żaka⁵ (1959a; 1959b), narosła duża literatura (zob. J. Poleski 1992, s. 20 n.; W. Szymański 2000, s. 358 przypis 2). W pierwszej ze swych prac poświęconych ostrogom z zaczepami haczykowato zagiętymi do wnętrza J. Żak wyraził opinię, że najstarsze okazy należące do grupy III odmiany A wytwarzane były w VI w. Ich genezę łączył przy tym ze Słowianami (J. Żak 1959a, s. 36–55, 76–83, 104–105). W nowszym opracowaniu ostróg tego typu dokonał nieznaczącej korekty typologii, chronologii, a także genezy, przy czym okres występowania odmiany A ustalił na VI/VII–VIII w. (J. Żak, L. Maćkowiak-Kotkowska 1988, s. 21–33, 90–92, 124 n.). Badacze zabierający głos na temat różnych kwestii dotyczących ostróg z zaczepami haczykowato zagiętymi do wnętrza, wskazują najczęściej na ich późniejsze, niż to określił J. Żak, pojawienie się oraz dłuższy czas trwania. Mają oni również często odmienny od niego pogląd na genezę tych wyrobów. Szczególnie ważkie spośród głosów badaczy polskich okazały się uwagi W. Szymańskiego, który wskazywał, że Słowianie zaznajomili się z najstarszym typem ostróg z zaczepami haczykowato zagiętymi do wnętrza pod wpływem frankońskim na terenie państwa Samona, a więc w latach 620–650. Autor ten przytoczył również przykłady występowania ostróg grupy III odmiany A aż do przełomu VIII i IX w., datując ostrogi z Szelig na 2 poł. VII w. (W. Szymański 1987, s. 351–359). Podobnie na temat genezy i chronologii najstarszych ostróg tego typu wypowiedział się M. Parczewski (1988, s. 96–101) uważając, że nie weszły one do użycia przed 2 poł. VII wieku. Z kolei K. Wachowski w pracy z 1991 r. twierdził, że Słowianie wytwarzali ostrogi grupy III odmiany A w ciągu trzech pierwszych ćwierci VIII wieku. Wniosek ten oparty został na cechach zdobienia niektórych z krótkich ostróg ornamentem charakterystycznym dla wyrobów merowińskich z 1 poł. VIII w., jak również na braku pochodzących z VII w. zespołów zawierających ostrogi grupy III odmiany A oraz na niewystępowaniu tej odmiany wśród pojawiających się w horyzoncie Błatnica–Mikulčice (lata 790–830) ostróg grupy II (K. Wachowski 1991, s. 90–91). W tym miejscu trzeba dodać, że jak dotąd zdaje się nie znajdować potwierdzenia (przynajmniej jeżeli chodzi o obszar Polski) przypuszczenie o możliwości występowania ostróg typu III odmiany A w IX, a nawet w X w., gdyż brak jest nadal zespołów dobrze datowanych, zawierających takie znaleziska. W przypadku ostrogi z Kędrzyna, którą znaleziono w warstwie z IX w., mamy do czynienia, jak zauważono, z egzemplarzem naprawianym, a więc pierwotnie o dłuższym kabłąku (W. Łosiński 1972, s. 65, 90–91). Natomiast coraz liczniejsze wyniki nowych badań wskazują na występowanie okazów odmiany B w IX, a nawet w 1 poł. X w. (por. np. M. Brzostowicz 1999, s. 138, 150, ryc. 6: 7; F. Biermann, K. Frey, H. Seyer 1999, s. 122).

W świetle przytoczonych powyżej ustaleń, ostrogę kaliską datować można szeroko na okres od 2 poł. VII do VIII/IX w. Należy oczywiście brać pod uwagę,

⁵ Podział ostróg z zaczepami haczykowato zagiętymi do wnętrza na grupy I–III dokonano według surowca i techniki wykonania; odmiany A–F według długości wewnętrznej kabłąka oraz stosunku między tą długością a rozpiętością ramion. Najstarsza odmiana A ma najkrótszy kabłąk, natomiast u kolejnych, młodszych odmian, następowało wydłużenie kabłąka.

że ostrogi tego typu przeżywają się jeszcze w wieku IX, jednak największe nasilenie ich występowania przypadało na VIII w. Sądzić również można, że zawartość warstwy z ostrogą „haczykową” z Zawodzia jest różnoczasowa. Ostroga znalazła się na złożu wtórnym w warstwie datowanej przez badaczy Zawodzia na X w.

TYP II — OSTROGI Z BODŹCEM KOLCOWYM

W materiale z Kalisza-Zawodzia znajduje się 18 pewnie sklasyfikowanych ostróg z bodźcem kolcowym (50% średniowiecznych ostróg ze stanowiska).

Podstawą klasyfikacji ostróg z bodźcem kolcowym jest praca Z. Hilcerówny z 1956 r. Autorka wyróżniła w niej dwa typy tych ostróg, a w ramach typów kolejno dwie i pięć odmian (Z. Hilcerówna 1956, s. 21 n.). Za kryterium wydzielenia typów i odmian przyjęła formę bodźca i sposób jego osadzenia oraz kształt kabłąka w rzucie bocznym. Tak więc u ostróg typu I bodziec jest długi i zakończony tępo lub kolcem o średnicy niewiele większej od średnicy szyjki bodźca. Ostrogi typu II mają bodziec z dużym, wyraźnie wyodrębnionym kolcem. Odmiana 1 obydwu typów charakteryzuje się przy tym kabłąkiem prostym w rzucie bocznym i bodźcem, który jest nie odgięty w stosunku do płaszczyzny kabłąka. W ramach odmiany 2 obu typów pojawia się odgięcie bodźca w górę, a w typie II/2 niekiedy występuje zaczątek wygięcia kabłąka. Kolejne odmiany typu II (3–5) charakteryzują się głównie postępującym wygięciem kabłąka wraz z coraz większym odgięciem bodźca. Pomocnicze znaczenie dla charakterystyki poszczególnych odmian miał kształt kabłąka widziany z boku i z góry, kształt bodźca oraz rodzaj zaczepów i zdobienie. Pomimo upływu prawie półwiecza od chwili wydania pracy, zaproponowane w niej zasady podziału typologicznego ostróg oraz w dużym stopniu ich chronologia są wciąż aktualne. Jedyne na gruncie polskim, ponowne podjęcie tematu typologii ostróg występujących od X do XIII w., znajdujemy w publikacji K. Wachowskiego (1984, s. 30–65), poświęconej militariom z Ostrówka w Opolu. Badacz ten, dysponując 107 ostrogami z warstw o określonej chronologii, prześledził przeobrażenia bodźca, kabłąka i zaczepów, wyróżniając więcej form niż Z. Hilcerówna. Wyznaczył też ich fazy rozwojowe według chronologii względnej, dla których zaproponował jednocześnie symboliczny zapis⁶. Ogólnie na Ostrówku w Opolu udało się zaobserwować tendencję w rozwoju ostróg typu II polegającą (poza wchodzeniem w użycie nowych odmian) na: późniejszym wystąpieniu kształtu kolca o formie dwustożko-

⁶ Symbole stosowane w niniejszym artykule (według K. Wachowskiego 1984) — *bodźce*: II1 — kolce w kształcie podwójnej piramidki; II2 — kolce w kształcie stożka, piramidki lub na podstawie wielobocznej; IIa1 — kolce w kształcie podwójnej piramidki, przekrój zawsze kwadratowy; IIb1 — kolce jw., krawędzie lekko wgięte; IIc1 — kolce jw., krawędzie silnie wgięte, koniec wyciągnięty zaostrozony; IIa2 — kolce w kształcie stożka, piramidki lub o podstawie wielobocznej; IIb2 — kolce jw., krawędzie lekko wgięte, IIc2 — kolec z wyraźnym ogranicznikiem w postaci kulki, kulki spłaszczony, spłaszczony podwójnej piramidki lub płytki wielokątnej; *kształt kabłąka widziany z góry*: U — kabłąk w kształcie litery U, V — kabłąk w kształcie litery V, P — kabłąk w kształcie paraboli; *zaczepy*: A2 — zaczepy płytkowo-nitowe (różnych kształtów); rzemień mocowany na dwa nity; D1 — zaczepy sprzączkowe: ramka prostokątna; D3 — zaczepy sprzączkowe: ramka kolista; E2 — zaczep ogniwkowy osadzony symetrycznie.

wej i dwupiramidalnej od formy stożka lub piramidki, postępującym wgięciu⁷ krawędzi kolca, jak również pojawianiu się wielu udoskonalanych form zaczepów. Krzysztof Wachowski uznał przy tym za nieistotny dla chronologii ostróg typu II kształt kabłąka widziany z boku i stopień odgięcia bodźca od płaszczyzny kabłąka, dodał natomiast kształt paraboli (P) w rzucie z góry, a także zaproponował uwzględnianie symetrycznego i asymetrycznego sposobu osadzenia bodźca na kabłąku w rzucie z boku. Zaproponował również sposób mierzenia wygięcia kabłąka „od cięciwy do jego wewnętrznej powierzchni”, ustalając przedziały wysokości, będące kryterium wydzielenia odmian: odmiana 3 — do 10 mm; odmiana 4 — od 11 do 14–15 mm; odmiana 5 — od 17 mm (K. Wachowski 1984, s. 31–40).

Dzięki zabiegowi polegającemu na odrębnym rozpatrywaniu cech poszczególnych elementów ostrogi, możemy zaobserwować większą dynamikę zmian w jej wyglądzie. Wartość tej metody dla ustalenia chronologii ostróg wymaga oczywiście weryfikacji przy wykorzystaniu większej liczby ściśle datowanych znalezisk tej grupy zabytków, co niestety nie jest możliwe w przypadku materiału z Zawodzia. Niemniej na podstawie przeprowadzonych studiów porównawczych można stwierdzić, iż wiele ze spostrzeżeń zawartych w pracy K. Wachowskiego (dotyczących chronologii bezwzględnej niektórych odmian oraz chronologii względnej poszczególnych cech ostróg) znajduje potwierdzenie w wynikach nowszych badań. Zastrzeżenia wobec niej wysuwane koncentrują się na nieprzekonywującej sytuacji stratygraficznej Ostrówka i, co za tym idzie, głównie na nowej chronologii odmian (W. Świątosławski 1985, s. 92–93; J. Poleski 1992, s. 27; tenże 2000, s. 426). Wydaje się, że w przyszłości trudno będzie o postęp w badaniach nad ostrogami z bodźcem kolcowym bez uwzględnienia systematyki wspomnianego autora. Dlatego też opracowując ostrogi typu II z Zawodzia zdecydowano się wykorzystać propozycję typologiczno-chronologiczną K. Wachowskiego, przyjmując ją wraz z chronologią ostróg Z. Hilcherówny za główne odniesienia do datowania ostróg kaliskich. Ze względu na znane problemy z datowaniem niektórych poziomów konstrukcyjnych w Opolu (B. Gediga 1998; B. Gediga, K. Spychała 1998; S. Suchodolski 2000, s. 230–233) starano się weryfikować te ustalenia chronologiczne na podstawie nowszych publikacji ostróg z innych stanowisk oraz przedstawień ikonograficznych, zdając sobie przy tym sprawę, że na terenie Polski piastowskiej występować mogły różnice w produkcji rzemieślniczej, wynikające z tradycji lokalnych oraz z oddziaływań z zewnątrz, nawet pomiędzy tak nieodległymi ośrodkami jak Kalisz i Opole.

Odmiana 2

Ostroga nr 157/83 (ryc. 1b) ma kabłąk w kształcie litery U z asymetrycznie osadzonym i odgiętym bodźcem. Jedno z ramion kabłąka jest nieznacznie wygięte w widoku w rzucie bocznym. Zaczepy nie zachowały się. Bodziec składa się z dość długiej, łukowato wygiętej szyjki i dwupiramidalnego kolca o nieregular-

⁷ Dla tego typu bodźców użyto określenia „wgięty” zamiast „zachylony do wnętrza”.

nej powierzchni boków⁸. Znaleźisko pochodzi z warstwy zaliczanej przez autorów badań do jedenastowiecznej fazy rozwoju grodu.

Ostroga ta nie w pełni mieści się w podziale typologicznym Z. Hilczerówny. Teoretycznie należy ją zaliczyć do typu II odmiany 2, charakteryzującej się uniesionym w górę bodźcem zaopatrzonym w duży, wyodrębniony kolec. Jednak analiza poszczególnych elementów ujawnia, że okaz ten wykazuje cechy dwóch typów i co najmniej tylu odmian. Od klasycznego typu II/2 odróżnia go bodziec, który ze względu na długość szyjki w połączeniu z dużym kolcem przypomina bodźce typu II/1⁹. Natomiast odgięcie w górę długiego bodźca w połączeniu z początkowo tylko wygiętym jednym z ramion kabłąka wskazuje na związek z typem I/2¹⁰. Z obszaru ziem Polski nie jest znana analogia do ostrogi z Zawodzia, nie natrafiono również na jej dokładny odpowiednik w innych krajach, choć można wskazać egzemplarze zbliżone. W takiej sytuacji szczególnie interesujące wydaje się ustalenie chronologii tej ostrogi, a ściślej czasu jej produkcji.

Pierwszym elementem pomocnym w odpowiedzi na to pytanie jest okres występowania na ziemiach polskich ostróg typu I (szczególnie I/2). W monografii poświęconej ostrogom Z. Hilczerówna datowała je na obszarze Polski na XI w., zauważając jednocześnie, że typ z odgiętym bodźcem (I/2) pojawił się na naszych ziemiach z pewnym opóźnieniem w stosunku do innych części Europy, w których ostrogi te występowały już w X w. (Z. Hilczerówna 1956, s. 30–31). Obecnie, wiążąc bogato wyposażone groby z Wielkopolski i z terenów sąsiednich, gdzie wystąpiły ostrogi typu I/1–2 z okresem państwa pierwszych Piastów (w przybliżeniu 2 poł. X–1 poł. XI w.), określono tym samym chronologię występowania tego typu ostróg w Polsce (Z. Kurnatowska 1991, s. 83 n.; M. Kara 1991, tab. I)¹¹. Drugim elementem istotnym dla datowania ostrogi kaliskiej jest kolec. Zgodnie z typologią Z. Hilczerówny, tego rodzaju duże, wyraźnie wyodrębnione kolce pojawiają się w ostrogach typu II/1. Okres występowania tych ostróg w Polsce określony został przez nią na „wiek X (być może drugą połowę) oraz na wiek XI, z tym wszakże, iż czas produkowania ostróg tej odmiany był węższy i ograniczał się raczej tylko do początków czy pierwszej połowy XI wie-

⁸ Wymiary ostrogi: zachowana długość 120 mm, rozstaw ramion około 100 mm, długość bodźca 55 mm (długość szyjki 29 mm), szerokość ramion 6 mm.

⁹ Wydaje się, iż szyjka bodźca nie była pierwotnie tak silnie wygięta, a obecne łukowate wygięcie powstało w efekcie używania ostrogi.

¹⁰ W przypadku ostrogi kaliskiej widać nawiązania genetyczne do typów I/2 i II/1, jednak nie jest ona *par excellence* hybrydą jak chociażby owa znaleziona na Ostrowie Tumskim we Wrocławiu mająca bodziec typu I/1 i kabłąk II/3 (J. Kaźmierczyk, C. Lasota 1979, tabl. XVIII b). Dlatego też zdecydowano się pozostać przy najwłaściwszej dla niej klasyfikacji II/2.

¹¹ Górna granica chronologiczna występowania ostróg I/2 w Polsce znajduje ostatnio potwierdzenie w znalezisku z grodziska w Szywałdzie, gdzie ostroga tego typu datowana jest na podstawie ceramiki na „2–3 ćwierć XI wieku” (W. Tokarski 1999, s. 291). Publikacja wyników nowszych badań może zmienić taki stan rzeczy, natomiast obecnie, pomimo przesunięcia dolnej granicy chronologicznej pojawienia się ostróg typu I/2 w Polsce na 2 poł. X w., nadal widoczne jest opóźnienie użytkowania ich na naszych ziemiach w stosunku do innych części Europy. Wyjaśnianie takiego stanu rzeczy przekracza o wiele zakres tego artykułu; przypomnę tylko dla przykładu, że chronologia ostrogi typu I/2 z grobu nr 10 na cmentarzystku w Brandysku w Czechach określana jest na początek X w., a najpóźniej na jego pierwszą tercję (O. Kotylicová 1968, s. 240).

ku” (Z. Hilczerówna 1956, s. 46). W tym miejscu należy zauważyć, iż dziesięciowieczna chronologia ostróg typu II/1 w Polsce oparta została na jednej ostrodze z Opolą (Z. Hilczerówna 1956, s. 43; tabl. III). Mając jednak na uwadze zmienne już obecnie datowanie warstwy, w której miała wystąpić, oraz jej brak w późniejszych publikacjach zabytków opolskich należy chyba wyłączyć ten zabytek z rozważań¹². W tej sytuacji za okres występowania pierwszych ostróg z dużym bodźcem na terenie Polski uznać trzeba ogólnie XI w., a najstarszą ostrogą typu II/2 pozostaje ostroga z cmentarzyska w Lutomierniku (A. Nadolski 1959, s. 56–57, tab. 41), którą na podstawie obecnego stanu wiedzy o chronologii tej odmiany datować można najwcześniej od 2 ćw. XI w., oraz datowane na 2 poł. tego stulecia ostrogi typu II/1 i II/2 z cmentarzyska w Końskich (J. Gąssowski 1952, s. 167; Z. Hilczerówna 1956, s. 43–47)¹³. Na Ostrówku w Opolu brak jest nie budzących wątpliwości typu II/1 i II/2 datowanych na XI w.¹⁴ Jeżeli chodzi o moment pojawienia się poza Polską ostróg z dużym kolcem, mało przydatne są ustalenia A. Ruttkaya, który — przyjmując dolną granicę występowania na Słowacji ostróg z dużym kolcem (typy A/8 i A/9) już od 2 poł. X w. — oparł się na wczesnej chronologii ostróg typu II/1, proponowanej przez Z. Hilczerównę (A. Ruttkay 1976, s. 348–349). Ostroga kaliskiej mógłby właściwie odpowiadać okaz typu B/1 wyróżniony przez tegoż autora, gdyby nie fakt, że długość bodźca (3 cm) jedynej w pełni zachowanej i opisanej przez niego ostrogi (z Zemianske Podhradie) charakterystyczna jest raczej dla ostróg typu II/2. Na Rusi ostrogi z dużym bodźcem — typ B według A.N. Kirpicznikowa — występują od XI w. (A.N. Kirpicznikov 1973a, ryc. 38, tab. 24). Podobnie na obszarze Niemiec pojawienie się ostróg typu II/1 wyznacza się na początek XI w., przy czym najmłodsze znaleziska typu II/1 ze słowiańskiego Starogardu Wagryjskiego datowane są na połowę XII w., natomiast chronologię ostrogi typu II/2 na tym stanowisku ustala się na połowę XI w. (I. Gabriel 1984, s. 129–132)¹⁵. Wcześniej datowanym stanowiskiem w Europie zachodniej, z którego pochodzą ostrogi typu II/1, jest obronna osada Colletière nad jeziorem Paladru w płd.-wsch. Francji. Okres jej zasiedlenia został określony za pomocą szeregu metod na przełom X i XI w. — połowę lat czterdziestych XI w. (M. Colardelle, E. Verdel, M. Dhenin, P. Olive, P. Alexandre, G.N. Lambert, C. Lavier 1993, s. 284 n.). Znamienne jest, że na stanowisku tym znaleziono ostrogi typu I i II, różniące się od zabytku z Kalisza właściwie cechami drugorzędnymi, takimi jak długość szyjki oraz stopień odgię-

¹² Ostrogę tę opublikowała Z. Hilczerówna wraz z informacją uzyskaną od W. Hołubowicza, iż pochodzi ona z warstwy E III (z chaty 16), datowanej wtedy na połowę X w. Zabytek ten nie znalazł się zarówno w opracowaniu ostróg opolskich K. Wachowskiego (1984), jak i w źródłowym opracowaniu Opoli autorstwa J. Bukowskiej-Gedigowej i B. Gedigi (1986).

¹³ Z. Hilczerówna datowała występowanie ostróg typu II/2 w Polsce na XI stulecie — „pewnie jego drugą połowę” głównie (podobnie jak i typ II/1) na podstawie znalezisk z tego cmentarzyska.

¹⁴ Na temat górnej granicy chronologicznej występowania typu II/2 patrz poniżej — „typ II odmiana 2 lub 3”. W tym miejscu nie można pominąć wczesnego, w stosunku do ustaleń Z. Hilczerówny, pojawienia się ostróg typu II/3 w Opolu, które mają duży, wyraźnie wyodrębniony kolec. Więcej na ten temat przy omawianiu typu II/3.

¹⁵ Datę warstwy po 1027 r., w której wystąpiła ostroga typu II/2, wyznacza denar cesarza Konrada II (I. Gabriel 1984, s. 129, 169).

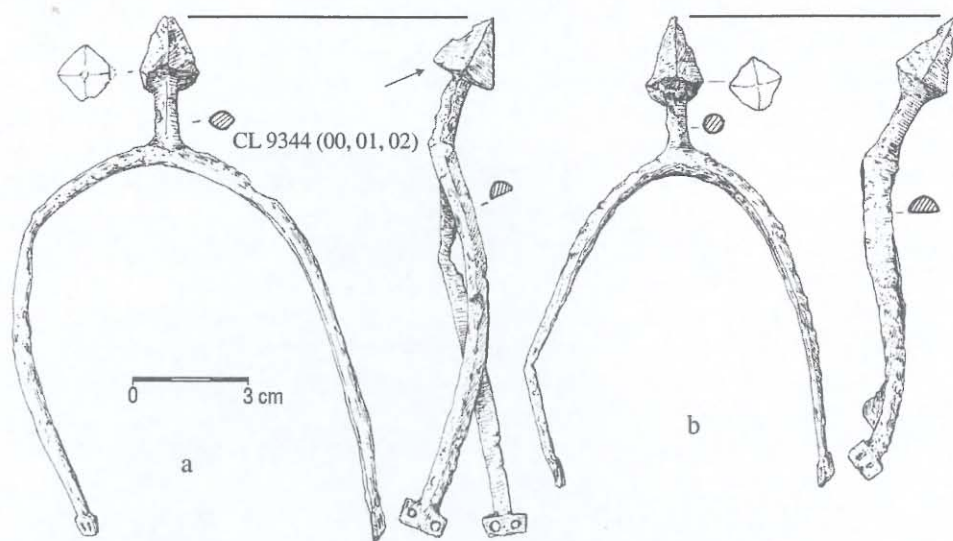
cia bodźca, oraz ostrogę będącą połączeniem tych dwóch typów, w której odgięcie bodźca z dużym kolcem w górę nastąpiło jednak nie w miejscu złączenia go z kabłąkiem, lecz przez kolankowe wygięcie tego ostatniego. Niestety, w publikacji zamieszczono tylko trzy rzuty boczne ostróg informując, że większość z nich ma bodziec nie odgięty w stosunku do płaszczyzny kabłąka, a pozostałe — odgięty o około 15° (M. Colardelle, E. Verdel 1993, s. 214, ryc. 148: 1–10). Jako analogię do zabytku kaliskiego można również wskazać bogato zdobioną ostrogę „z czasów pierwszej krucjaty”, opublikowaną przez R. Zschillego i R. Forrera (1891, tabl. V 2). Nie jest to jednak pełna analogia — podobieństwo polega na występowaniu prostego kabłąka z odgiętym do góry bodźcem o długiej szyjce i dużym kolcu. Różnią się one natomiast, poza zdobieniem, formą kolca, a także szyjką, która w ostrodze z Niemiec jest prosta, natomiast w egzemplarzu z Kalisza (najprawdopodobniej wtórnie) wygięta.

Najwcześniejsze przedstawienie ikonograficzne ostrogi typu II/1 może znajdować się na szkatułce z kości słoniowej z Toledo z 1005 r. (M. Schulze-Dörrlamm 1995, s. 54). Natomiast w przypadku wczesnych ikonograficznych przedstawień ostróg zaopatrzonych w duże kolce, na które powoływała się Z. Hilczerówna, to uznawane za najstarsze z nich — ostroga z dużym kolcem widoczna na miniaturze w Kodeksie Epternacensis, najprawdopodobniej typu II/1 (obok innych: I/1 ?, II/2 ?) — nie pochodzi, jak obecnie wiadomo, z połowy X w. (por. Z. Hilczerówna 1956, s. 46, ryc. 11). Kodeks ten powstał w pracującym dla cesarza salickich klasztorze Echternach przypuszczalnie około połowy XI w. (P. Skubiszewski 1973, s. 195–196).

Mając na uwadze wszystkie wspomniane powyżej dane, za czas wykonania ostrogi kaliskiej możemy przyjąć połowę XI w., kiedy na terenie Polski były jeszcze w użyciu ostrogi typu I, pojawiły się już prawdopodobnie ostrogi typu II/1 i zaczęły także występować dalsze odmiany (2, 3) typu II. Zarówno na przykładzie ostrogi kaliskiej, jak i ostróg z Colletière dobrze widoczna jest tendencja polegająca na adaptowaniu progresywnych cech do odmian starszych, na którą zwrócono uwagę już wcześniej (K. Wachowski 1984, s. 55). W tym wypadku można sądzić, iż do starszego typu I/2 „zamontowano” duży kolec charakterystyczny dla typu II, dzięki czemu powstała ostroga przypominająca typ II/2. Ostrogi te są również dobrym przykładem na równoczesne występowanie kilku odmian.

Odmiana 3

W materiale z Zawodzia znajdują się 2 ostrogi typu II odmiany 3: nry 140/58 i 20/61 (ryc. 3a, b). Odmiana ta była datowana przez Z. Hilczerównę na okres od połowy XI w. do pierwszej połowy XII w. z możliwością użytkowania ich jeszcze pod koniec XII w. i na początku XIII w. (Z. Hilczerówna 1956, s. 52–53). Natomiast na Ostrówku w Opolu ostrogi te miałyby występować już w najstarszych warstwach osadniczych grodu: w warstwie E III (z lat 990–1015) oraz E II (1015–1038) i E I (1038–1060) i trwać do końca XIII w. lub nawet dłużej (K. Wachowski 1984, s. 43 n.). Wątpliwości może budzić bardzo wczesna chronologia ostróg typu II/3 z Ostrówka. Gdyby przyjąć, że jest ona rzeczywiście poprawna, to polskie



Ryc. 3. Ostrogi typu II/3 z grodziska Kalisz-Zawodzie
a — nr 140/58; b — nr 20/61.

Rys. W. Gawrysiak-Leszczyńska

Abb. 3. Sporen des Typs II/3 vom Burgwall Kalisz-Zawodzie
a — Nr. 140/58; b — Nr. 20/61.

Gez. von W. Gawrysiak-Leszczyńska

ostrogi z warstwy E III nr 117a: 66 i nr 4284: 54 (K. Wachowski 1984, ryc. 26a, d, tab. 3) byłyby nie tylko jednymi z najstarszych ostróg z dużym kolcem w Europie c tak precyzyjnej chronologii, ale i zarazem najstarszymi ostrogami typu II/3¹⁶. Klóci się to jednak z tym, co powiedziano powyżej, przy omawianiu chronologii ostrogi nr 157/83 z Kalisza. Zauważalne jest jednak również podobieństwo pomiędzy ostrogami opolskimi — szczególnie okazem nr 4284: 54 — a ostrogą nr 157/83 z Kalisza, widoczne w uformowaniu kabłąka w kształcie litery U, nieznacznie tylko wygiętego (w rzucie bocznym) oraz stosunkowo dłuższej szyjce bodźca, co zbliża je do ostróg typu I. Różnią się natomiast od siebie sposobem osadzenia bodźca. W ostrodze kaliskiej jest on odgięty wyraźnie ku górze, przypominając ostrogi typu I/2. W egzemplarzu z Opola ten element charakterystyczny jest dla ostróg typu II. Obydwie wspomniane ostrogi mieszczą się w nurcie poszukiwań lepszego sposobu dopasowania ostrogi do nogi jeźdźca oraz wygodniejszego powodowania koniem. Ostroga kaliska może stanowić przykład, jak byśmy dziś powiedzieli, „prototypu nie wprowadzonego do masowej produkcji”, natomiast w ostrodze z Opola zastosowano rozwiązanie stosowane (potem?) powszechnie.

Wydaje się, iż przy obecnym stanie wiedzy nie ma podstaw do przesuwania dolnej granicy chronologicznej występowania ostróg typu II/3 na przełom X i XI w. i pozostać należy przy wyznaczeniu jej na około połowę XI w. Dodat-

¹⁶ Jeszcze bardziej Opole wyprzedzałyby w tym względzie inne ośrodki, gdyby przyjąć, że warstwa E III narastała do lat 990–1000 (J. Bukowska-Gedigowa, B. Gediga 1986, tab. 1).

kowo przemawia za tym okres pojawienia się najwcześniejszych ostróg z wygiętym kabłąkiem na terenie Niemiec, gdzie wystąpiły one raczej dopiero w 2 poł. XI w.¹⁷, a na pewno nie są znane z wieku X (R. Koch 1982, s. 79–80). Zgadzałoby się to z sygnalizowaną (B. Gediga 1998, s. 167–168) koniecznością przesunięcia „w górę” datowań najstarszych warstw konstrukcyjnych w Opolu¹⁸. Egzemplarze ostróg typu II/3 z Kalisza wykazują cechy, które według analogii z Ostrówka w Opolu pozwalają datować je następująco: nr 140/58 (IIa2 — 3U — A2) koniec X w.–I ćw. XI w.; nr 20/61 (IIb1 — 3P — A2) od około połowy XII do około połowy XIII w. (por. K. Wachowski 1984, s. 43 n.). O ile chronologię drugiej z tych ostróg przyjąć można bez większych zastrzeżeń, to w przypadku ostrogi nr 140/58 konieczna jest uwaga, że według kryterium wysokości wygięcia kabłąków charakteryzującego kolejne odmiany ostróg typu II (K. Wachowski 1984, s. 35–36) stwierdzamy, iż kabłąk ostrogi nr 140/58 ma maksymalne dla odmiany 3 wygięcie, tj. 10 mm. W przypadku ostróg wykazujących graniczne wielkości głównej cechy klasyfikacyjnej, jaką jest wysokość wygięcia kabłąka, ściśle ich zaklasyfikowanie do którejś z odmian i datowanie tylko na tej podstawie doprowadzić może do dużego błędu przy ustalaniu chronologii, co jest widoczne choćby przy porównaniu różnic czasowych pomiędzy pojawieniem się odmian 3 i 4 według Z. Hilczerówny i K. Wachowskiego. W takich sytuacjach widać użyteczność uwzględnienia większej liczby cech niż tylko te, które charakteryzują typ i odmianę. Tak więc chronologię ostrogi nr 140/58 ustalono na okres między połową XI w. a 3 ćw. XII w., przy czym dolną granicę tego okresu wyznacza początek występowania odmiany 3, a górną występowanie na Ostrówku bodźców a2 i kabłąków w kształcie litery U w odmianie 4 (do warstwy B włącznie: 1125–1160).

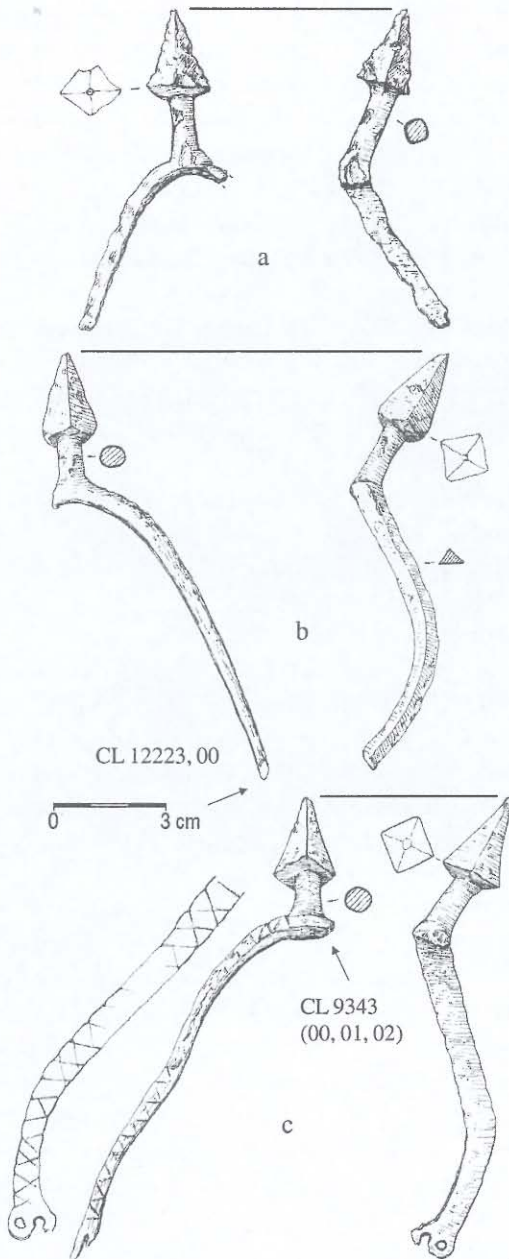
Odmiana 4

Z grodziska w Kaliszu pochodzą 3 ostrogi, które można w sposób pewny zaliczyć do tej odmiany: egzemplarze nry 1/89, 47/60, 43/58 (ryc. 4 a–c). Odmiana 4 datowana była przez Z. Hilczerównę na okres od 2 poł. XII w. do początku wieku XIV, z zaznaczeniem, iż okazy takie występują najczęściej w 1 poł. XIII w. (Z. Hilczerówna 1956, s. 47). Na Ostrówku w Opolu ostrogi odmiany 4 były znalezione w warstwach z lat 1125–1160 do około połowy wieku XIII (K. Wachowski 1984, s. 49), przy czym cechami kaliskich ostróg nr 47/60 (IIa2 — 4P? — A2)¹⁹ i nr 1/89 (IIa2 — 4P — ?) charakteryzowały się tam egzemplarze z lat 1125–1185, natomiast nie wystąpiła na Ostrówku ostroga tej odmiany mająca piramidalny kolec z lekko wgiętymi krawędziami (IIb2 — 4P — A2), analogicznie do ostrogi nr 43/58 z Kalisza. Ta ostatnia cecha poja-

¹⁷ I. Gabriel (1984, s. 131) okres występowania typu II/3 ustalił na połowę XI–XII w.

¹⁸ W przypadku datowania obiektów za pomocą ostróg należy ponownie rozważyć sytuację stratygraficzną obiektów z warstw E III, E II i chyba również E I, w których wystąpiły ostrogi typu II/3.

¹⁹ Zaczep tej ostrogi uległ zniszczeniu, niemniej mogłem go określić, znając wcześniej zabytek z autopsji.



Ryc. 4. Ostrogi typu II/4 z grodziska Kalisz-Zawodzie
a — nr 1/89; b — nr 47/60; c — nr 43/58.

Rys. W. Gawrysiak-Leszczyńska

Abb. 4. Sporen des Typs II/4 vom Burgwall
Kalisz-Zawodzie

a — Nr. 1/89; b — Nr. 47/60; c — Nr. 43/58.

Gez. von W. Gawrysiak-Leszczyńska

wiła się w Opolu u ostróg odmiany 5 z 1 połowy XIII w. Taką też chronologię przyjęto dla ostrogi kaliskiej.

Odmiana 5

W materiale z Zawodzia znajdują się 4 ostrogi odmiany 5. Odmiana ta datowana była przez Z. Hilczerównę (1956, s. 58) na wiek XIII (szczególnie na drugą połowę) po początek XIV w. Natomiast w Opolu ostrogi typu II/5 odkryto już w warstwie AII z lat 1185–1210 (K. Wachowski 1984, s. 53). Wcześniejsze, w stosunku do ustaleń Z. Hilczerówny, pojawienie się odmiany 5 w Polsce zdaje się znajdować potwierdzenie w znalezisku z ulicy Olejarskiej w Gdańsku, gdzie ostroga typu II/5 (IIb2 — 5P — D3) wystąpiła w horyzoncie zabudowy datowanym najprawdopodobniej na lata 1170–1200 (B. Kościński 1998, s. 94 n.). Co ciekawe, chronologia odmiany 5 w Polsce zaczyna zbliżać się do jej chronologii na Rusi, gdzie ostrogi takie datowano na wieki XII (szczególnie po jego połowie) i XIII (A.N. Kirpičnikov 1973a, s. 62). Również na grodzisku Berlin-Spandau ostrogi odmiany 5 wystąpiły w warstwie datowanej prawdopodobnie na połowę XII w. (A. von Müller 1999, s. 32). W tym miejscu należy dodać, iż jeżeli weźmiemy pod uwagę dłuższe niż kiedyś sądzono trwanie typu II/2 (co najmniej

do 2 połowy XII w.)²⁰, jak również wcześniejsze pojawienie się typu II/5 (około połowy XII w.), to obserwujemy wypełnianie się luki czasowej w występowaniu ostróg w dwunastowiecznej Łęczycy, o czym pisał Andrzej Nadolski, słusznie zresztą dopuszczając możliwość korekty datowania tych odmian (A. Nadolski 1989, s. 108–112). Pozostają natomiast aktualne ustalenia Z. Hilczerówny w odniesieniu do górnej granicy rozpowszechnienia się tej odmiany w Polsce, ponieważ od czasu ukazania się jej pracy brak jest wyraźnych przesłanek pozwalających uściślić zaproponowane przez nią datowanie²¹.

Najstarsze cechy typu II/5 (IIa2 — 5P — ?), jak można sądzić na podstawie analogii z Opolą, wykazuje kaliska ostroga nr 32/65 (ryc. 5a). Na Ostrówku ostrogi odznaczające się tymi cechami pojawiają się od początku występowania ostróg odmiany 5 i trwają w 1 poł. XIII w.

Szczególnie dobrze zachowana jest ostroga nr 730/58 (ryc. 5b). Charakteryzuje się ona kolankowatym wygięciem kabłąka w pobliżu zaczepów i dużym wygięciem bodźca. Cechy egzemplarza z Zawodzia (IIa2 — 5V — D1) mają w Opolu ostrogi z warstwy datowanej na lata 1185–1210 (zaczepy D1) i warstwy z lat 1210–1240 (pełna analogia). Wczesne występowanie tej odmiany na Rusi (gdzie była bardzo rozpowszechniona) może wskazywać, iż ostrogi typu II/5 o cechach okazu z Kalisza były używane również w Polsce, już w XII w. Jednak ze względu na kształt kabłąka — nie występujący w ostrogach z Opolą pochodzących sprzed początku XIII w. — egzemplarz kaliski datujemy na XIII–pocz. XIV w.

Brak jest w Opolu dokładnego odpowiednika (IIc1 — 5V — ?) dla ostrogi nr 202/59 (ryc. 5c). W tym wypadku przesłanką do datowania może być kształt kabłąka widziany z góry, nie pojawiający się u ostróg w Opolu przed początkiem XIII w.

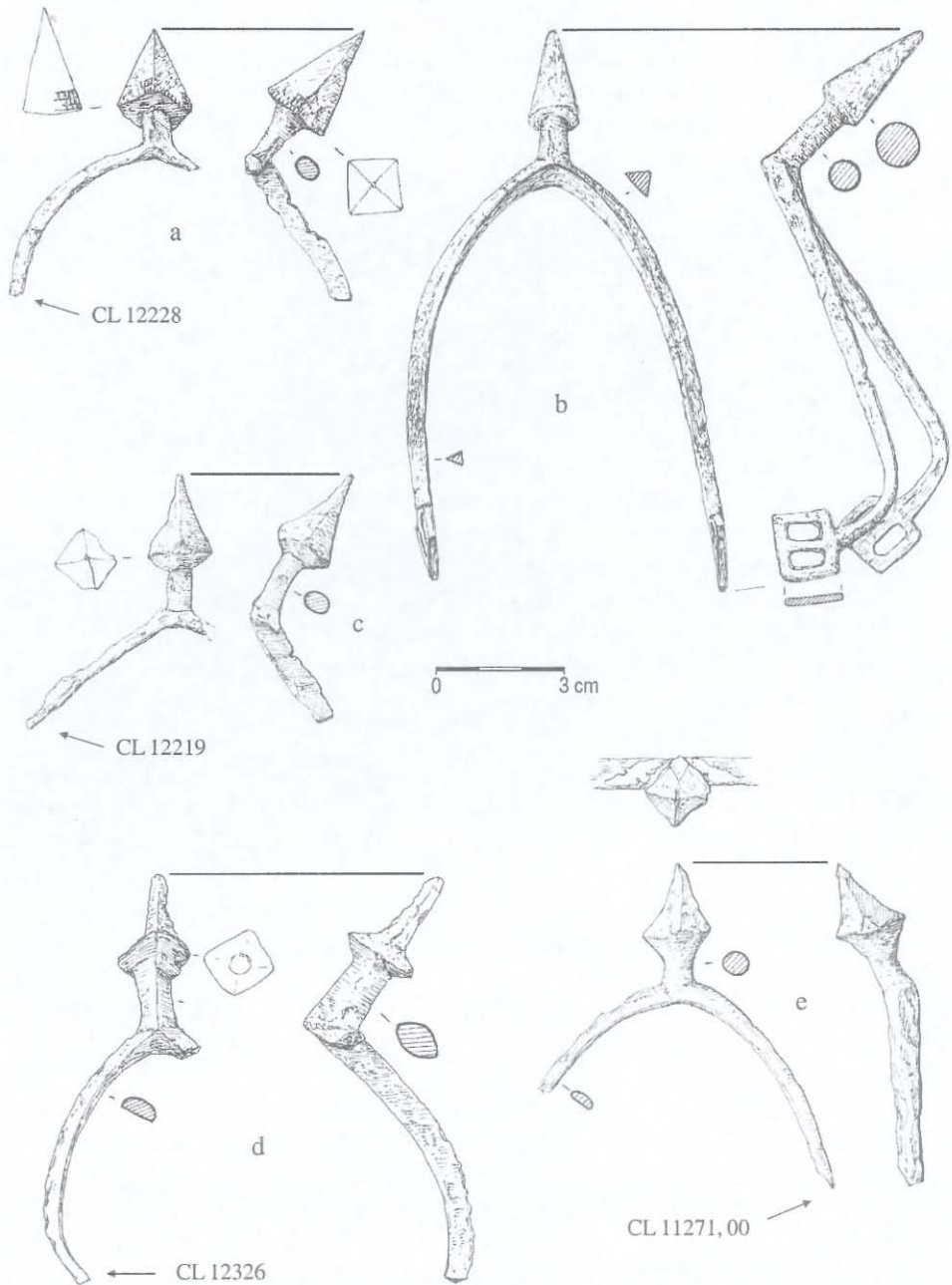
Ciekawym reprezentantem typu II/5 jest ostroga nr 41/84 (ryc. 5d). Jej bodziec składa się ze smukłego, owalnego w przekroju poprzecznym kolca z „nasuniętą”²² prostokątną obrączką (IId — 5V — ?). Uderzająco podobna do egzemplarza kaliskiego jest para ostróg znaleziona w grobie króla Filipa Szwabskiego, pochowanego w 1213 r. w katedrze w Spirze, z tą różnicą, że ostrogi królewskie platerowane były srebrem (R. Koch 1982, s. 80, ryc. 19). W Opolu ostrogi takie wystąpiły po połowie XIII w. (K. Wachowski 1984, s. 53). Zofia Hilczerówna (1956, s. 58) datowała ostrogi z bodźcem tej formy tak samo jak pozostałe okazy odmiany 5.

Taką też, obecnie najdłuższą chronologię występowania ostróg typu II/5 na terenie Polski, obejmującą okres od 4 ćw. XII wieku do początku wieku XIV, przyjęto dla ostrogi z Zawodzia.

²⁰ Patrz poniżej: uwagi przy omawianiu ostrogi nr 116/83 typ II odmiana 2 lub 3.

²¹ Z dobrze datowanych ostróg odmiany 5 opublikowanych w ostatnich latach wymenić można znalezisko ze Skąły Grodzisko Pańskie w Strzegowej o chronologii od końca XIII do połowy XIV w. (B. Muzolf 1997b, s. 158–161, ryc. 4: 1).

²² W rzeczywistości ostroga z Kalisza, podobnie jak i znane Z. Hilczerównie ostrogi typu II/5 o ukształtowanym w ten sposób bodźcu, odkuta została z jednego kawałka żelaza, na co badaczka ta zwróciła uwagę (Z. Hilczerówna 1956, s. 106).



Ryc. 5. Ostrogi z grodziska Kalisz-Zawodzie

Typ II/5: a — nr 32/65; b — nr 730/58; c — nr 202/59; d — nr 41/84; typ II/2 lub 3: e — nr 116/83.

Rys. W. Gawrysiak-Leszczyńska

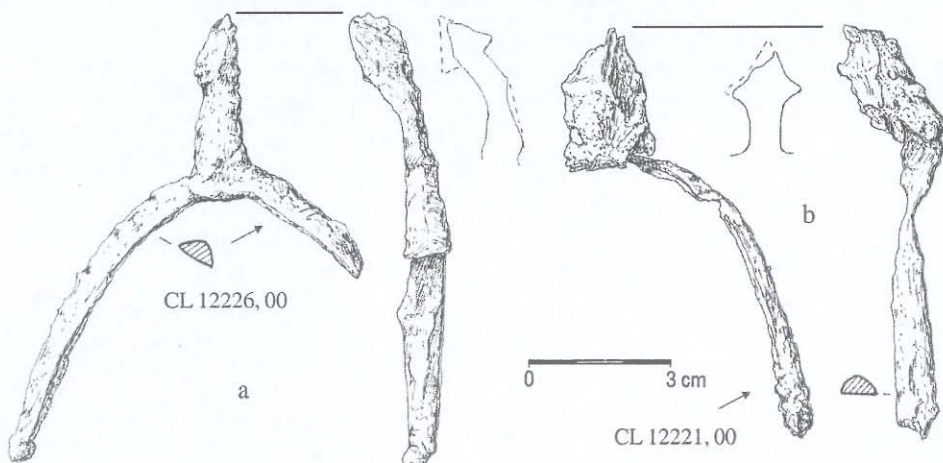
Abb. 5. Sporen vom Burgwall Kalisz-Zawodzie

Typ II/5: a — Nr. 32/65; b — Nr. 730/58; c — Nr. 202/59; d — Nr. 41/84; Typ II/2 oder 3: e — Nr. 116/83.

Gez. von W. Gawrysiak-Leszczyńska

Odmiana 2 lub 3

Takie cechy, jak: prosty w rzucie poprzecznym kabłąk, zachowany do około połowy jego długości, z odgięciem o około 15° od jego płaszczyzny krótkim bodźcem, składającym się z krótkiej szyjki i dwupiramidalnego kolca, pozwalają z dużym prawdopodobieństwem zaliczyć ostrogę nr 116/83 (ryc. 5e) do typu II/2. Jej cechą szczególną jest zdobienie złotem na ramionach kabłąka w pobliżu osadzenia bodźca. Z powodu uszkodzenia ostrogi nie można jednak wykluczyć, iż jej kabłąk był nieznacznie wygięty tuż za połową długości, a może nawet w pobliżu zaczepów, co pozwalałoby na zaliczenie jej do typu II/3²³. W Opolu cechy analogiczne do zabytku kaliskiego (IIc1 — P — ?) pojawiają się u ostróg odmian 2 i 3 znalezionych w warstwach z lat 1210–1240 (K. Wachowski 1984, s. 42–49). Natomiast Z. Hilčerówna (1956, s. 47) odniosła się sceptycznie do możliwości wystąpienia typu II/2 w warstwie z XIII w. w Opolu. Nie sposób oczywiście rozstrzygnąć tego problemu bez nowych, pewnie datowanych źródeł, jak i bez czekającej nas zapewne w przyszłości weryfikacji chronologii warstw z Opolu. W tym miejscu można tylko zauważyć, że obecnie znane są już znaleziska ostróg typu II/2 pochodzące z XII w. Do takich zalicza



Ryc. 6. Ostrogi typu II/2 lub 3 z grodziska Kalisz-Zawodzie
a — nr 39/62; b — nr 339/59.

Rys. W. Gawrysiak-Leszczyńska

Abb. 6. Sporen des Typs II/2 oder 3 vom Burgwall Kalisz-Zawodzie
a — Nr. 39/62; b — Nr. 339/59.

Gez. von W. Gawrysiak-Leszczyńska

²³ Nie jest to częste w tym typie, jednak można podać przykłady tak właśnie ukształtowanego kabłąka w odmianie 3 (por. np. B. Zawadzka-Antosik 1973, tabl. II a). Sądzić można, że podobny problem wystąpił ze sklasyfikowaniem nie zachowanej w całości ostrogi z Opolu (Z. Hilčerówna 1956, tabl. V; K. Wachowski 1984, ryc. 25b).

się ostroga z grobu datowanego na 2 ćw. XII w. z Pokrzywnicy Wielkiej na Mazowszu (L. Rauhut, L. Długopolska 1971, s. 313–314, 346–347, tabl. 8e)²⁴ i ostroga ze stanowiska Kalisz ul. Wydarte, datowana najprawdopodobniej na połowę tego stulecia (K. Dąbrowski 1977, s. 40, ryc. 10)²⁵, przy czym występuje już u nich wgięty bodziec (IIb1 i IIc1). Również z obszaru zamieszkanego przez Słowian połabskich przytaczane są przykłady używania ostróg typu II/2 w połowie XII w. (A. von Müller 1999, s. 27), a nawet jeszcze w drugiej połowie tego stulecia (I. Gabriel 1984, s. 129–132, ryc. 46: 34).

Wyrażona tutaj wątpliwość co do możliwości pewnego zaliczenia do odmiany 2 lub 3 ostrogi z częściowo zachowanym kabłąkiem odnosi się również do ostróg o nrach 39/62 i 339/59 (ryc. 6a, b). Obydwie mają na zachowanej długości prosty w rzucie bocznym kabłąk oraz odgięty bodziec. Ze względu na stopień zniszczenia bodźców (osad mineralny oraz tlenków żelaza, którego nie można było usunąć bez ryzyka zniszczenia tej części zabytku) kształt kolców określono na podstawie zdjęcia rentgenowskiego (ryc. 2 b, c). Ostroga nr 39/62 miała najprawdopodobniej mały piramidalny kolec (IIa2 — ?P — ?), który pozwala klasyfikować ją jako starszą i datować już na okres od połowy XI w., ostroga nr 339/59 jest zaopatrzona w kolec dwupiramidalny z wgiętymi krawędziami (IIc1 — ?U — ?), co (jak już stwierdzono powyżej, przy omawianiu ostrogi nr 116/83) zdaje się być cechą nieznacznie późniejszą.

Na podstawie zebranych tutaj danych ostrogi kaliskie odmiany 2 lub 3 można datować jedynie szeroko, na czas od połowy XI do 1 połowy XIII w.

Odmiana 3 lub 4 lub 5

Kabłąki nry 550/58 i 234/83 (ryc. 7a, b) należały do ostróg typu II odmiany 4 lub 5. Poprawność klasyfikacji drugiego z tych okazów poparta jest przez trzynastowieczną chronologię warstwy, z której pochodzi znalezisko. Natomiast kabłąk nr 550/58 datować można tylko szeroko, w ramach chronologii odmian 4 i 5, tj. od 2 ćw. XII do pocz. XIV w.

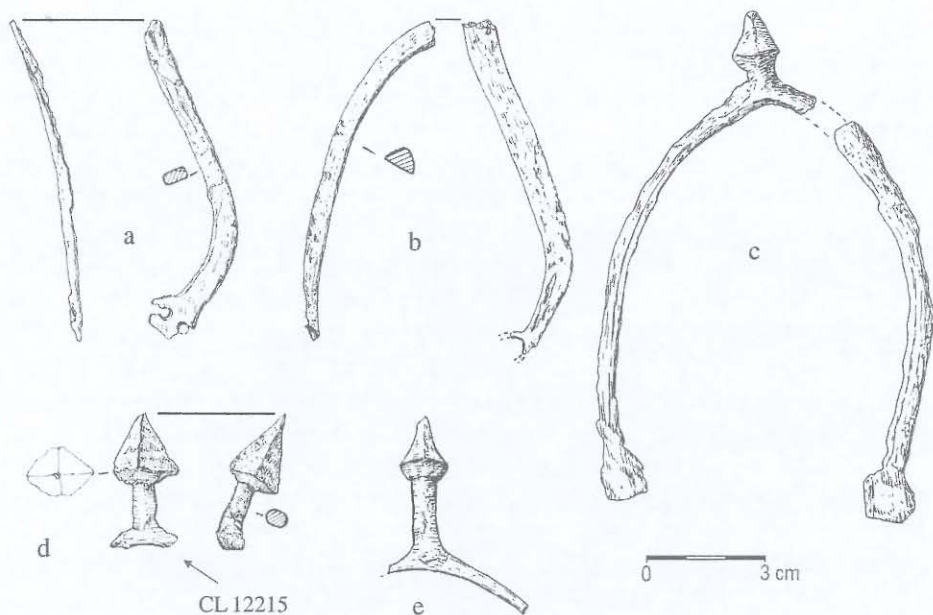
Sądząc z zachowanych rysunków z inwentarza połowego, zaginioną ostrogę nr 108/60 (ryc. 7c) zaliczyć należy do odmiany 3, 4 lub 5 i datować na okres od połowy XI do początku XIV w.

W ostrodze nr 622/58 (ryc. 7d) zachowany jest tylko cały bodziec (IIa2) oraz szczątkowy fragment kabłąka przy nasadzie szyjki bodźca. Zachowany fragment kabłąka daje podstawę do stwierdzenia, iż był on odgięty od płaszczyzny bodźca, co pozwala sklasyfikować tę ostrogę jako należącą do odmiany 3, 4 lub 5 i przyjmując dla niej chronologię tych odmian.

Na podstawie zachowanych rysunków zaginioną ostrogę nr 739/59 (ryc. 7e) sklasyfikować można jako należącą do którejś z odmian typu II, a więc jej chronologia zamyka się w okresie od połowy XI do początku XIV wieku.

²⁴ W publikacji określono ją błędnie jako typ II/3.

²⁵ Na prezentowanym w publikacji zdjęciu nie jest widoczny rzut boczny ostrogi. Ostrogę tę można jednak obejrzeć na wystawie w Muzeum Ziemi Kaliskiej.



Ryc. 7. Ostrogi z grodziska Kalisz-Zawodzie
 Typ II/4 lub 5: a — nr 550/58; b — nr 234/83; typ II/3 lub 4 lub 5: c — nr I08/60;
 d — nr 622/58; typ II/ (?): e — nr 739/59.

Rys. W. Gawrysiak-Leszczyńska

Abb. 7. Sporen vom Burgwall Kalisz-Zawodzie
 Typ II/4 oder 5: a — Nr. 550/58; b — Nr. 234/83; Typ II/3 oder 4 oder 5: c — Nr. I08/60;
 d — Nr. 622/58; Typ II/(?): e — Nr. 739/59.

Gez. von W. Gawrysiak-Leszczyńska

TYP III — OSTROGI Z BODŹCEM GWIAŹDZISTYM

W materiale z Kalisza-Zawodzia znajduje się 16 pewnie sklasyfikowanych ostróg z bodźcem gwiaździstym (około 44% średniowiecznych ostróg ze stanowiska). Wszystkie znalezione zostały w warstwach niwelacyjnych na majdanie grodziska.

Tak, jak w przypadku ostróg z bodźcem kolcowym, również na nich skupiona jest uwaga wielu badaczy zajmujących się historią uzbrojenia i ekwipunku jeździeckiego oraz archeologów, dla których mogą być one pomocne w datowaniu znalezisk. Spór o czas i miejsce ich pojawienia się wzbudza szczególne emocje. W Polsce po II wojnie światowej na temat chronologii tych ostróg pierwszy wypowiedział się A. Nadolski (1954, s. 81), wskazując na XIII w. jako na czas ich pojawienia się. Z kolei Z. Hilczerówna zebrała z krajów europejskich wiele przykładów tych ostróg datowanych na 2 połowę XIII w., wśród których znaleziska polskie pochodziły z ostatniej ćwierci XIII i z XIII/XIV wieku. Określiła jednocześnie ostrogi z kółkiem gwiaździstym ja-

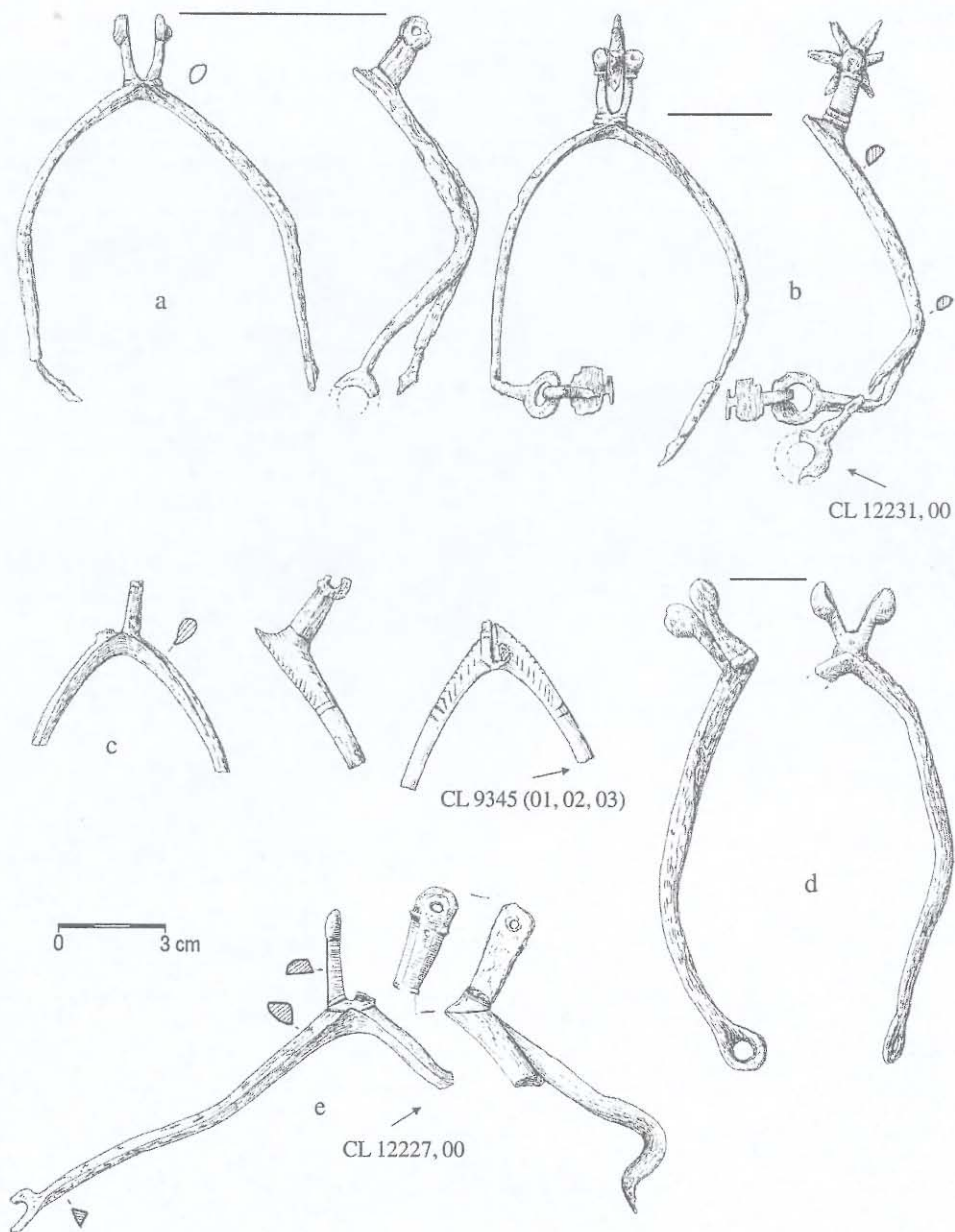
ko typ III i wyróżniła odmianę 1 charakteryzującą się małym kółkiem, trwającą do połowy XIV w. (Z. Hilczerówna 1956, s. 62–69). Od czasu opublikowania przez A.N. Kirpicznikowa (1973a, s. 67–70; tenże 1973b, s. 300 n.) ostróg datowanych na lata 1220–1230 z grodzisk na Wołyniu i z okolic Kijowa, to właśnie Ruś uznawana jest za obszar, z którego pochodzą najstarsze znaleziska ostróg z kółkiem gwiazdzistym. Argumentów wzmacniających tę tezę dostarczyła krytyka datowania na lata 1210–1220 rzeźb z katedry w Magdeburgu, gdzie znajdują się postacie z ostrogami typu III (E. Nickel 1961, ryc. 2–4), którą przedstawił S. Kołodziejski (1985, s. 171) opierając się na chronologii typów występujących tam ostróg. Dyskusję na temat genezy ostróg z kółkiem gwiazdzistym trudno uznać za zamkniętą. Najstarszą pewnie datowaną ostrogą tego typu na obszarze Polski pozostaje ostroga znaleziona na grodzisku w Raciążu w warstwie domu, który spłonął w 1256 r. (A. Nowakowski 1976, s. 78).

Pionierską w skali europejskiej próbą stworzenia typologii chronologicznej średniowiecznych ostróg z kółkiem gwiazdzistym jest praca S. Kołodziejskiego (1985). Chociaż dotyczy ona tylko ostróg z Małopolski, pozostaje nadal podstawą przy opracowaniu tych zabytków z terenu całego kraju. Wyróżniono w niej 11 jednostek klasyfikacyjnych (odmiany A–K), ustalając przy tym przedziały czasowe ich występowania. Pomimo wielkiej wartości, jaką ma typologia S. Kołodziejskiego, jest ona tylko wstępem do dalszych prac, mających na celu klasyfikację i uściślenie chronologii ostróg z bodźcem gwiazdzistym, na co zresztą zwracał uwagę sam jej autor. Konieczność stworzenia nowej typologii tej grupy ostróg widoczna jest przy próbie zaklasyfikowania ostróg kaliskich do poszczególnych odmian „z Małopolski”, kiedy to napotyka się na trudności wynikające ze zbyt ścisłego doboru cech charakteryzujących jakąś odmianę (np. A) lub ze zbyt dużej „pojemności” cech charakteryzujących inną (szczególnie odmianę D). Dlatego też przy klasyfikowaniu kaliskich ostróg z kółkiem gwiazdzistym według typologii S. Kołodziejskiego, w wielu przypadkach nie identyfikuje się ich jednoznacznie z poszczególnymi odmianami.

Do datowania ostróg z kółkiem gwiazdzistym z Zawodzia posłużono się chronologią opracowaną dla tej grupy ostróg przez S. Kołodziejskiego (1985).

Odmiana A

Największe podobieństwo do okazów odmiany A — ze względu na nieduże rozmiary całej ostrogi, kształt kabłąka widziany z góry, wielkość kółka (w przypadku jedyne zachowanego kółka również liczbę promieni), a także typ zaczepów — wykazują ostrogi nry 98/65, 110/65 oraz prawdopodobnie 4/83 (ryc. 8a–c). Różnią się od nich natomiast kolankowatym wygięciem kabłąka, która to cecha przypisana została przez S. Kołodziejskiego odmianie C w przeciwieństwie do łukowatych kabłąków odmiany A (S. Kołodziejski 1985, s. 165–166). Wydaje się, że w przyszłości ostrogi charakteryzujące się formą omawianych tutaj egzemplarzy z Kalisza ustawione zostaną w ciągu typologicznym w pobliżu ostróg odmiany A i C, na co dodatkowo wskazuje zachodząca na siebie chronologia tych odmian. Na terenie Małopolski odmiana A wydato-



Ryc. 8. Ostrogi z grodziska Kalisz-Zawodzie

Typ III odmiana A: a — nr 98/65; b — nr 110/65; c — nr 4/83; typ III odmiana B: d — nr 31/60;
typ III odmiana C: e — nr 49/62.

Rys. W. Gawrysiak-Leszczyńska

Abb. 8. Sporen vom Burgwall Kalisz-Zawodzie

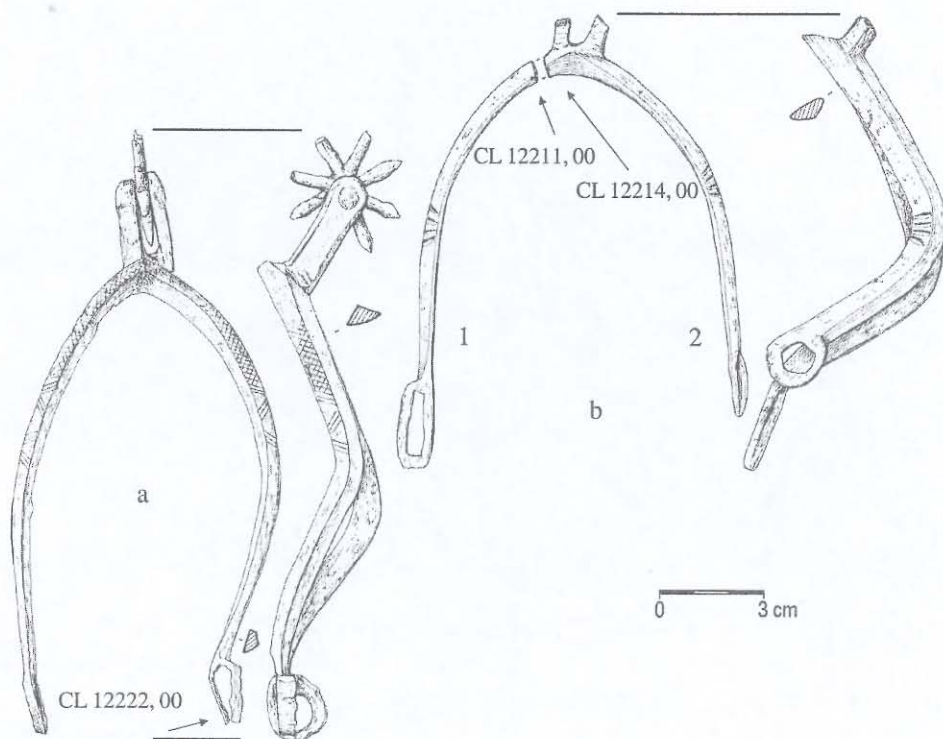
Typ III Variante A: a — Nr. 98/65; b — Nr. 110/65; c — Nr. 4/83; Typ III Variante B: d — Nr. 31/60;
Typ III Variante C: e — Nr. 49/62.

Gez. von W. Gawrysiak-Leszczyńska

Tabela 1. Kalisz-Zawodzie. Zestawienie ostróg
 Tab. 1. Zusammenstellung der Sporen vom Burgwall Kalisz-Zawodzie

	Nr inw.	Sektor	Ar	Działka	Warstwa	Typ ostrogi	Przybliżona chronologia na podstawie typologii*	Ry-cina
1	59/84	V	14	A	22	III: 2 odmiana A	poł. VII–VIII/IX w.	1a, 2a
2	157/83	V	14	A	9	II/2	połowa XI w.*	1b
3	140/58	III	101	C	—	II/3	poł. XI–3 ćw. XII w.	3a
4	20/61	II	23	A	5	II/3	poł XII–poł. XIII w.	3b
5	1/89	V	12	D	—	II/4	2 ćw. XII–4 ćw. XII w.	4a
6	47/60	VI	2	B	1	II/4	2 ćw. XII–4 ćw. XII w.	4b
7	43/58	III	101	A	2	II/4	1 poł. XIII w.	4c
8	32/65	V	4	A	3	II/5	4 ćw. XII–poł. XIII w.	5a
9	730/58	III	1	C	—	II/5	XIII–pocz. XIV w.	5b
10	202/59	VI	501?	A	4	II/5	XIII–pocz. XIV w.	5c
11	41/84	V	9	D	2	II/5	4 ćw. XII–pocz. XIV w.	5d
12	116/83	V	14	A	3	II/2 lub 3	poł. XI–poł. XIII w.	5e
13	39/62	VI	302	D	—	II/2 lub 3	poł. XI–poł. XIII w.	2b, 6a
14	339/59	VI	202	C	1	II/2 lub 3	poł XI–poł. XIII w.	2c, 6b
15	550/58	III	101	A	—	II/4 lub 5	2 ćw. XII–pocz. XIV w.	7a
16	234/83	V	9	D	7	II/4 lub 5	XIII w.*	7b
17	108/60	I	700	BD	—	II/3 lub 4 lub 5	poł. XI–pocz. XIV w.	7c
18	622/58	III	101	C	2	II/3 lub 4 lub 5	poł. XI–XIII w.	7d
19	739/59	V	20	C	—	II/2 lub 3 lub 4 lub 5	2 ćw. XII–pocz. XIV w.	7e
20	98/65	II	6	B	2	III/A	poł. XIII–1 ćw. XIV w.	8a
21	110/65	II	6, 11	AC	2	III/A	poł. XIII–1 ćw. XIV w.	8b
22	4/83	V	14	C	2	III/A	poł. XIII–1 ćw. XIV w.	8 c
23	31/60	VI	2	BC	—	III/B	poł. XIII–pocz. XIV w.	8d
24	49/62	—	—	—	z hałdy	III/C	4 ćw. XIII–poł. XIV w.	8e
25	816/59	VI	401	AC	2	III/C	4 ćw. XIII–poł. XIV w.	9a
26	89/58 469/58	VI	305 402	C B	rumosz orna	III/C	4 ćw. XIII–poł. XIV w.	9b ₁ 9b ₂
27	60/59	VI	501?	B	—	III/D	4 ćw. XIII–poł. XIV w.	10
28	107/65	II	6	B	2	III/D	4 ćw. XIII–poł. XIV w.	11a
29	740/58	VI	301	—	—	III/D	4 ćw. XIII–poł. XIV w.	11b
30	696/58	VI	201	A	—	III/D	4 ćw. XIII–poł. XIV w.	11c
31	248/59	V	20	BD	—	III/D	4 ćw. XIII–poł. XIV w.	12a
32	172/58	VI	101	A	2	III/D	4 ćw. XIII–poł. XIV w.	12b
33	135/58	VI	301	B	—	III/D	4 ćw. XIII–poł. XIV w.	12c
34	106/61	III	204	—	1	III/D	4 ćw. XIII–poł. XIV w.	13a
35	832/58	VI	201	C	orna	III/D	4 ćw. XIII–poł. XIV w.	13b
36	84/65	II	6	A	3	II/4 lub 5 lub III	2 poł XII–XIV w.	13c
37	569/58	VI	202	C	2	II/4 lub 5 lub III	2 poł XII–XIV w.	13d
38	32/61	IV	98	BD	1		nowożytna	14

* Ostroga datowana na podstawie typologii oraz chronologii warstwy, w której wystąpiła.



Ryc. 9. Ostrogi typu III odmiany C z grodziska Kalisz-Zawodzie
a — nr 816/59; b: 1 — nr 89/58, 2 — nr 469/58.

Rys. W. Gawrysiak-Leszczyńska

Abb. 9. Sporen des Typs III Variante C vom Burgwall Kalisz-Zawodzie
a — Nr. 816/59; b: 1 — Nr. 89/58, 2 — Nr. 469/58.

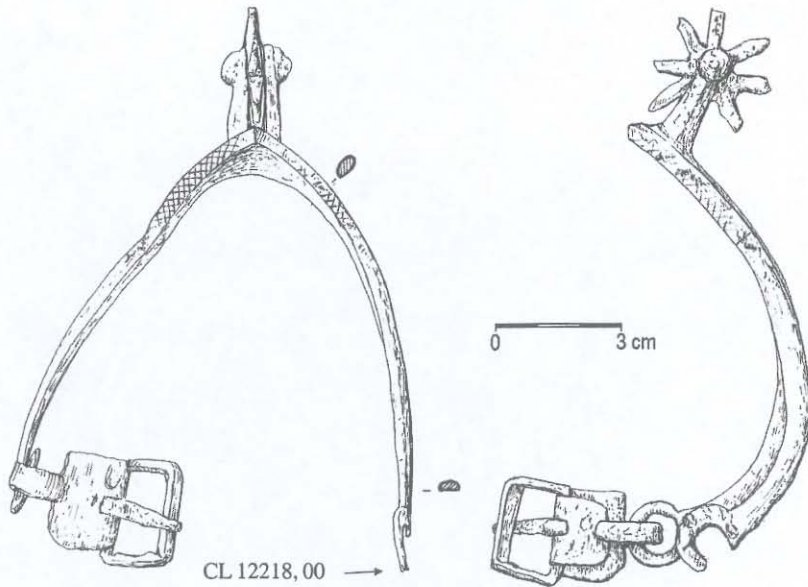
Gez. von W. Gawrysiak-Leszczyńska

wana została na okres od połowy XIII do 1 ćw. XIV w. (S. Kołodziejski 1985, s. 165).

Wraz z ostrogą nr 110/65 zachowało się okucie do mocowania rzemienia. Jest to jedyne tego typu znalezisko z Zawodzia.

Odmiana B

Zaginioną ostrogę nr 31/60 określić można jedynie na podstawie rysunku z inwentarza polowego (ryc. 8d). Ze względu na krótką szyjkę, w którą zaopatrzone są widełki, a także łukowate wygięcie kabłąka należy ją zaliczyć do odmiany B. Natomiast ogniwkowy zaczep typu 1 (według S. Kołodziejskiego 1985, ryc. 2), w który zaopatrzona była ostroga kaliska, nie występował u tej odmiany wśród znanych S. Kołodziejskiemu ostróg z terenu Małopolski. Odmiana B wydatowana została przez tego autora (S. Kołodziejski 1985, s. 166) na okres od połowy XIII w. do początku XIV w.



Ryc. 10. Ostroga nr 60/59, typu III odmiany D z grodziska Kalisz-Zawodzie

Rys. W. Gawrysiak-Leszczyńska

Abb. 10. Sporn des Typs III Variante D vom Burgwall Kalisz-Zawodzie Nr. 60/59.

Gez. von W. Gawrysiak-Leszczyńska.

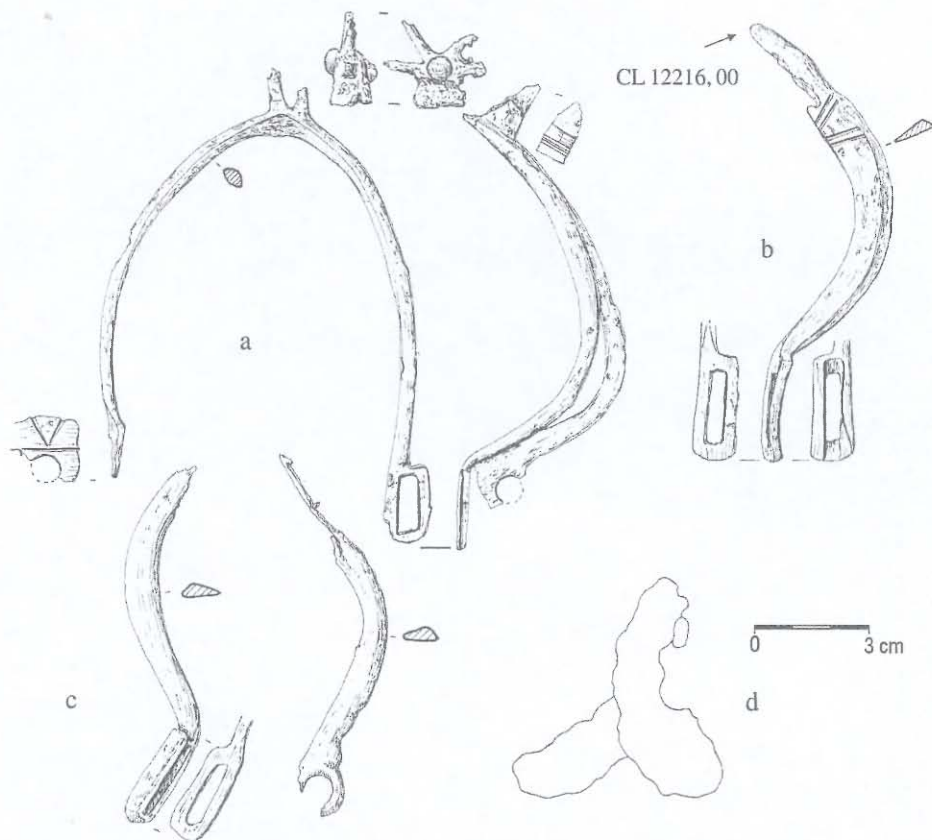
Odmiana C

Największe podobieństwo do odmiany C, charakteryzującej się kolankowato wygiętym kabłąkiem oraz dużym (3–4 cm), ośmioramiennym kółkiem, wykazują ostrogi nry 49/62 (ryc. 8e), 816/59, 89/58, 469/58 (ryc. 9a–b). Widoczne na ryc. 9b_{1,2} kabłąki ostrogi nry 89/58 i 469/58 znaleziono w pobliskich działkach w warstwie humusu (por. tabela 1). Ich identyczna forma wraz z charakterystycznymi żłobkami na wygięciu ramion oraz wyniki analizy składu chemicznego żelaza, z którego zostały wykonane (Z. Hensel 2000), nie pozostawiają wątpliwości, że należały do tej samej ostrogi. Egzemplarze kaliskie różnią się jednak od ostróg tej odmiany z terenu znanych S. Kołodziejkiemu asymetrycznymi zaczepami, występującymi tam w odmianie D. Odmiana C datowana jest w Małopolsce na okres od 2 poł. XIII w. do połowy XIV w. (S. Kołodziejki 1985, 166).

Odmiana D

Największe podobieństwo do typu D wykazują ostrogi nr 60/59 (ryc. 10) i nr 107/65 (ryc. 11a). Pierwsza z nich, poza łukowatym kabłąkiem, ma często występujące w tej odmianie koliste zaczepy (typ 1) oraz zwężające się trójkątne widełki i dość duże kółko z ośmioma promieniami²⁶. Przy ostrodze tej zachowała

²⁶ W klasyfikacji S. Kołodziejkiego (1985, s. 167) ostrogi tej odmiany miały 9 promieni.



Ryc. 11. Ostrogi typu III odmiany D z grodziska Kalisz-Zawodzie
a — nr 107/65; b — nr 740/58; c — nr 696/58; d — fragment ostrogi (?) nr 696/58.

Rys. W. Gawrysiak-Leszczyńska

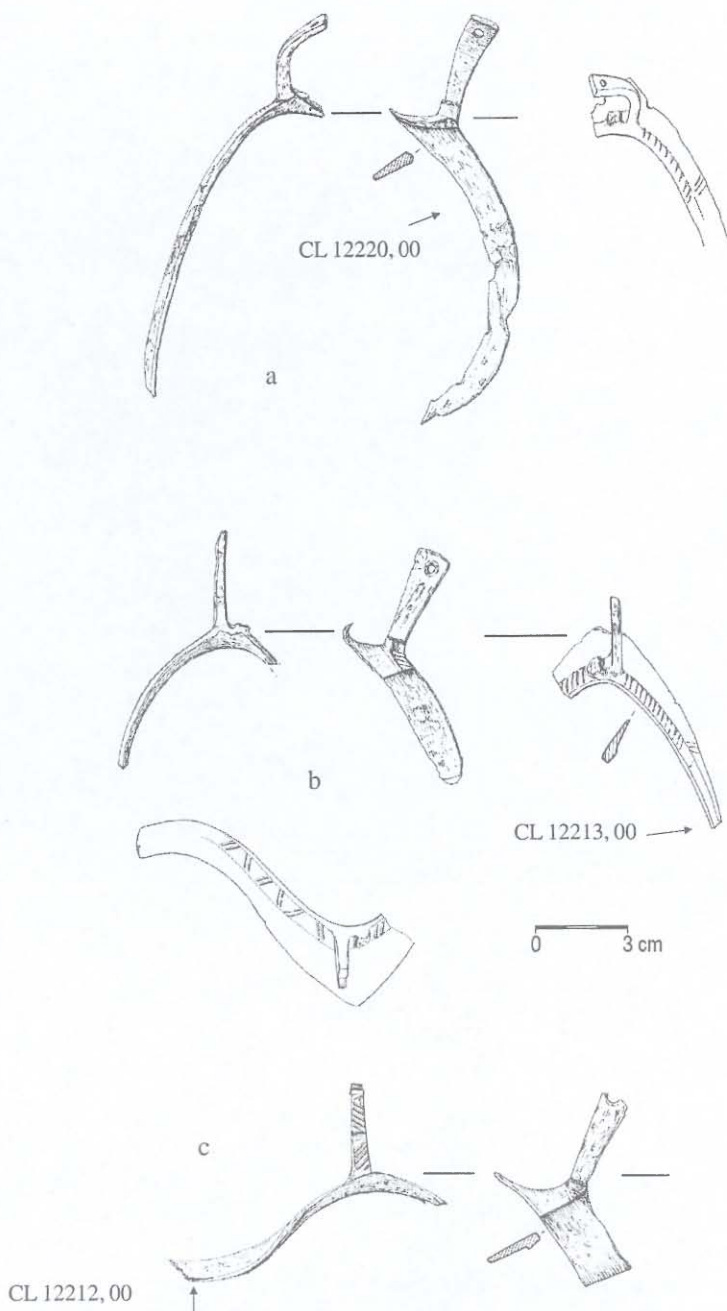
Abb. 11. Sporn des Typs III Variante D vom Burgwall Kalisz-Zawodzie
a — Nr. 107/65; b — Nr. 740/58; c — Nr. 696/58; d — Sporn (?) Nr. 696/58.

Gez. von W. Gawrysiak-Leszczyńska

się sprzączka z tzw. garniturem. Według jedynej jak dotąd typologii tej grupy zażytków autorstwa K. Wachowskiego, opartej na materiale z Ostrówka, w której za kryterium klasyfikacyjne przyjęto cechy konstrukcyjne, sprzączka ta należy do typu III. Sprzączki te charakteryzują się mocowaniem bezpośrednio do zaczepu ostrogi. W Opolu pojawiły się one w warstwie B z lat 1125–1160 i trwały do końca użytkowania grodu (K. Wachowski 1984, s. 63–65, ryc. 43).

Ostroga nr 107/65, poza formą kabłąka, nawiązuje do odmiany D również asymetrycznymi zaczepami. Do odmiany D z tym rodzajem zaczepów można zaliczyć najprawdopodobniej kabłąk nr 740/58 (ryc. 11b) i znaną razem parę kabłąków (najprawdopodobniej więc należących do tej samej ostrogi) nr 696/58 (ryc. 11c)²⁷.

²⁷ Wraz z nimi znaleziony został znany z rysunku polowego przedmiot (ryc. 11d) mogący być fragmentem ostrogi. Niestety, całe znalezisko zaginęło.



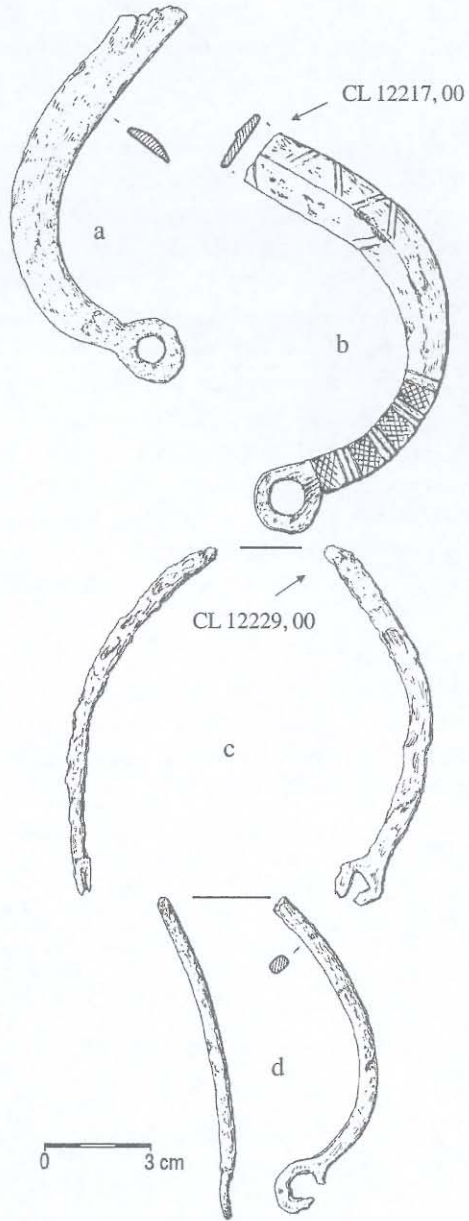
Ryc. 12. Ostrogi typu III odmiany D z grodziska Kalisz-Zawodzie
a — nr 248/59; b — nr 172/58; c — nr 135/58.

Rys. W. Gawrysiak-Leszczyńska

Abb. 12. Sporen des Typ III Variante D vom Burgwall Kalisz-Zawodzie
a — Nr. 248/59; b — Nr. 172/58; c — Nr. 135/58.

Gez. von W. Gawrysiak-Leszczyńska.

W tym miejscu należy zwrócić uwagę na to, że z krajów sąsiadujących z Polską znane są ostrogi typu II/3–5 z asymetrycznymi zaczepami (por. R. Zschille, R. Forrer 1891, tabl. V 9, VI 1–6; A.N. Kirpičnikov 1973a, tabl. XX 3; R. Koch 1982, ryc. 20; A. Rutkay 1976, ryc. 72), jednak brak jest dotychczas tego typu znalezisk z Polski. Do odmiany D zaliczono również, zachowane częściowo, ostrogi nry 248/59, 172/58, 135/58, (ryc. 12a–c) oraz nr 106/61 i nr 832/58 (13a, b). Umieszczenie ich w obrębie jednej odmiany z ostrogami nry 60/59 i 107/65 wydaje się, oczywiście, bardzo dyskusyjne. Dwie ostatnie ostrogi zdają się wykazywać związek z okazami odmiany A, podczas gdy szerokie kabłąki z wyraźnie wyodrębnionymi stykami ramion, duże zaczepy typu 1 (charakterystyczne rozszerzające się widełki?) zdają się nawiązywać do okazów odmiany F. Wydaje się, że ze względu na bardziej spójny dobór cech, w przyszłości z odmiany D wydzielone zostaną inne odmiany. Przesłankę do tego stanowić może znalezisko ostróg ze Skąły Biśnik w Strzegowej, nawiązujących do odmiany F (są one podobne do kaliskich), które datowane są na podstawie ceramiki na XIII/XIV w. lub 1 poł. XIV w. (B. Muzolf 1997a, s. 147, ryc. 3: 3, 4), a więc wcześniej niż odmiana F według S. Kołodziejskiego (1985, s. 167). Chronologia ostróg odmiany D na tere-



Ryc. 13. Ostrogi z grodziska Kalisz-Zawodzie
Typ III odmiana D: a — nr 106/61; b — nr 832/58;
typ II/4 lub 5 lub typ III: c — nr 84/65; d — nr 569/58.

Rys. W. Gawrysiak-Leszczyńska

Abb. 13. Sporen vom Burgwall Kalisz-Zawodzie
Typ III Variante D: a — Nr. 106/61; b — Nr. 832/58; Typ
II/4 oder 5 oder Typ III: c — Nr. 84/65; d — Nr. 569/58.

Gez. von W. Gawrysiak-Leszczyńska

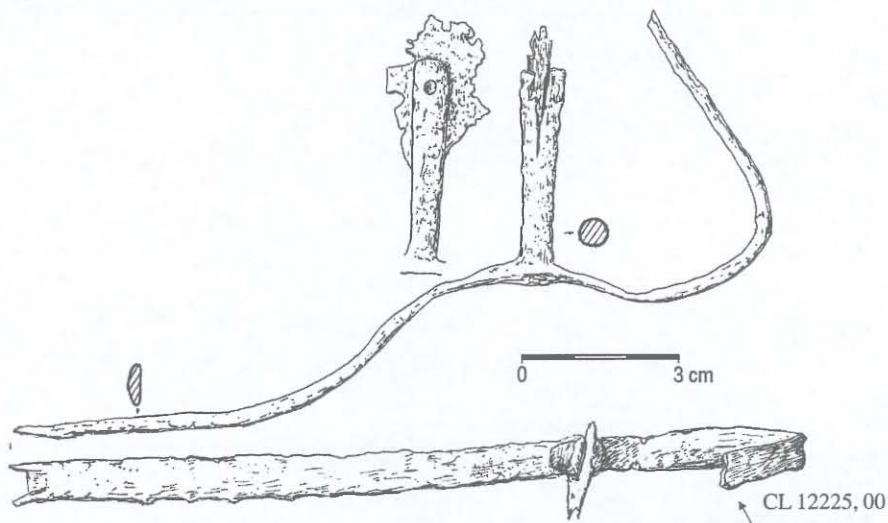
nie Małopolski określona została na koniec XIII–1 poł. XIV w. Takie też datowanie przyjęto dla omawianych ostróg z Kalisza.

Typ II odmiana 4 lub 5 lub typ III

Łukowato wygięte kabłąki z ogniwkowym zaczepem (E2): nry 84/65 i 569/58 (ryc. 13c, d) mogły należeć zarówno do ostróg typu II, jak i typu III. Gdy rozpatrujemy materiał zebrany przez Z. Hilczerównę (1956, s. 39–43), widzimy wyraźnie, że na terenie Polski zaczepy te pojawiają się przy łukowatych kabłąkach ostróg typu II/4 i II/5. Na Ostrówku w Opolu nie znaleziono pewnie sklasyfikowanej ostrogi typu II z takim zaczepem. Znanych jest natomiast szereg ostróg typu III z zaczepami ogniwkowymi pochodzących z tego stanowiska oraz z wielu innych w Polsce (K. Wachowski 1984, ryc. 38; Z. Hilczerówna 1956, tabl. 8). Szczególnie często występują one w odmianie A i D (S. Kołodziejki 1985, s. 165–167). W związku z tym można przyjąć, że ten typ zaczepów pojawił się stosunkowo późno (por. K. Wachowski 1984, s. 59), a znaleziska z Kalisza datować należy najwcześniej od 2 połowy XII w. aż po wiek XIV.

5. OSTROGA NOWOŻYTNA

Ostroga nr 32/61 (ryc. 14) jest zabytkiem nowożytnym. Analogiczną ostrogę (cienki, prosty w rzucie bocznym kabłąk, średniej wielkości kółko na stosunkowo długiej szyjce) zobaczyć można np. na obrazie z 1 poł. XVII w. przypisywanym Christianowi Melichowi, przedstawiającym malarza wykonującego panoramę Warszawy (M. Karpowicz 1988, ryc. 127).



Ryc. 14. Ostroga nowożytna nr 32/61 z grodziska Kalisz-Zawodzie.

Rys. W. Gawrysiak-Leszczyńska

Abb. 14. Neuzeitlicher Sporn Vom Burgwall Kalisz-Zawodzie: Nr. 32/61.

Gez. von W. Gawrysiak-Leszczyńska

6. ZDOBIENIE

Zagadnienie zdobienia ostróg w polskiej literaturze poruszyła Z. Hilczerówna (1956, s. 106–111) omawiając techniki wykorzystywane do tego celu. Wypowiadali się na ten temat później także inni autorzy — głównie charakteryzując techniki zastosowane przy zdobieniu publikowanych przez siebie ostróg (np. J. Żak, L. Maćkowiak-Kotkowska 1988, s. 24–26; ostatnio bardziej ogólnie J. Szymczak 1997, s. 277–278). Dla zagadnienia zdobienia ostróg istotne są również uwagi poczynione przez W. Świętosławskiego (1990, s. 78–81) przy omawianiu sposobów zdobienia „pokrewnej” kategorii przedmiotów, jaką są strzemiona. Podstawowym historycznym źródłem pisanim, w którym znajdują się informacje o sposobie zdobienia ostróg, jest wspomniany już tutaj traktat mnicha Teofila, w którym oprócz przepisów na ich czernienie (oksydowanie) oraz zdobienie złotem i srebrem poprzez platerowanie, umieszczono również przepis konstrukcji nacinki do wykonywania żłobków potrzebnych w tej czynności (Teofil Prezbiter 1998, s. 158–160, 162, ryc. 46).

Zdobienie w postaci pokrywania innym metalem, ornamentu żłobkowego i plastycznych żeberk lub łączenia tych technik stwierdzono na dziewiętnastu (około 50%) średniowiecznych ostrogach z Zawodzia. Pokrywanie przedmiotu metalami nieżelaznymi, poza podniesieniem jego estetyki, było stosowane również w celu zabezpieczenia go przed korozją²⁸.

Na ramionach kabłąka ostrogi nr 116/83, w pobliżu osadzenia bodźca (ryc. 5e) widoczne są pozostałości zdobienia amalgamatem złota i srebra²⁹. Podobna (IIc1 — 4P — A2) pozłacana ostroga³⁰ znana jest z Wrocławia z warstwy datowanej na I poł. XIII w. (J. Kaźmierczyk, J. Kramarek, C. Lasota 1974, s. 265, ryc. 10c). Należy zauważyć, że obydwie egzemplarze (jak również wspomniana srebrzona ostroga króla Filipa Szwabskiego) poza złoceniem nie wyróżniają się niczym szczególnym spośród ostróg typu II. Wiadomo, że „pozlóciste” ostrogi otrzymywali niektórzy rycerze *eques auratus* podczas pasowania (J. Szymczak 1997, s. 280). Użycie dużej ilości srebra w amalgamacie (Z. Hensel 2000) nie spowodowało zaniku „pozloty” — szczególnie dobrze widocznej przy jasnym świetle. Z kaliskiego grodziska znanych jest szereg znalezisk świadczących o działalności złotniczej (T. Baranowski 1998b, s. 56–57).

Sześć ostróg, tj. wszystkie poddane pod tym kątem analizie laboratoryjnej, nosi ślady powlekania cyną³¹. Zapewne dużo większy odsetek ostróg, niż wynika to z publikowanych materiałów, poddawany był zabiegowi cynowania, lecz jego

²⁸ W literaturze często wyraża się tę opinię (por. np. Z. Hilczerówna 1956, s. 107; W. Świętosławski 1990, s. 78; J. Szymczak 1997, s. 277; Z. Hensel 2000).

²⁹ Więcej na ten temat w artykule Z. Hensla (2000).

³⁰ Pomijam tutaj znalezisko innej pozłacanej ostrogi z Wrocławia (typ I), jako analogię zbyt odległą typologicznie i chronologicznie (J. Kaźmierczyk, J. Kramarek, C. Lasota 1977, ryc. 10d).

³¹ Pięć analiz składu chemicznego powierzchni ostróg z Zawodzia (nry 43/58, 140/58, 4/83, 157/83, 234/83) wykonano w Centralnym Laboratorium IHKM w 1990 r. (obecnie: Centralne Laboratorium Zakładu Nauk Pomocniczych Instytutu Archeologii i Etnologii PAN) na spektrografie siatkowym PGS-2 firmy Zeiss. Jako źródło wzbudzenia zastosowano łuk prądu zmiennego o natężeniu 12A z generatora UBI-1. Analizę wykonała inż. L. Koziorowska. Próbki do analizy przygotowała p. T. Jezierska. Wyniki odrębnych badań dwóch ostróg na obecność cyny (w tym powtórzone badanie ostrogi nr 157/83) znajdują się w artykule Z. Hensla (2000).

ślady w wyniku korozji powierzchni przedmiotów uległy zniszczeniu. Dodatkowo mogły zostać jeszcze usunięte w trakcie prac konserwatorskich, i w takim przypadku na podstawie zwykłego oglądu zabytku nie zawsze można stwierdzić pozostałości cynowania lub powlekania innym metalem. W jeszcze większym stopniu dotyczy to takich technik zdobniczych, jak „szmelcowanie” czy „czernienie”, których ślady na przedmiocie pozostającym przez długi czas w ziemi są niewykrywalne. Spośród sześciu dowodnie cynowanych ostróg na Zawodziu w trzech przypadkach (nry 157/83, 140/58, 234/83) był to jedyny sposób zdobienia, a w trzech następnych (nry 32/65, 43/58, 4/83) był on połączony z ornamentem żłobkowym. Na podstawie wykonanych analiz udało się stwierdzić powlekanie cyną wszystkich odmian ostróg z bodźcem kolcowym: od najstarszej typu II/2 z połowy XI w. (nr 157/83) po ostrogę typu III odmiany A (nr 4/83).

Ornament żłobkowy lub plastycznych żeberk widoczny jest na czternastu ostrogach z Zawodzia. Pierwszy z nich pojawia się na ostrodze haczykowatej w postaci kilkunastu poprzecznych żłobków na zewnętrznej stronie ramienia kabłąka, ciągnących się od około połowy jego długości do części przyzaczepowej. Wśród ostróg z bodźcem kolcowym ten typ ornamentu występuje na 3 egzemplarzach (około 16% tego typu ostróg), przy czym są to dwa ukośne, ledwo widoczne żłobki na krótszym z ramion ostrogi nr 39/62 (prawdopodobnie w wyniku znacznego zniszczenia zabytku nie zachowała się większa część zdobienia), krzyżujące się ukośnie żłobki na całej długości zachowanego ramienia ostrogi nr 43/58 oraz unikatowy ornament drobnej kratki na dwóch dolnych częściach boków pokrytego cyną kolca ostrogi nr 32/65 (ryc. 5a).

Dużo częściej niż na ostrogach typu II ornament żłobkowy lub plastycznych żeberk występuje na ostrogach z bodźcem gwiazdzistym. Ten rodzaj zdobienia nosi 11 (około 68%) spośród tego typu ostróg z Kalisza-Zawodzia. Pojawia się on na ostrodze odmiany A w postaci dwóch żeberk na widełkach w pobliżu ich osadzenia na kabłąku ostrogi nr 110/65 oraz ukośnych karbów na krawędziach kabłąka ostrogi nr 4/83. Żłobki widoczne są także na ostrogach odmiany C, w postaci drobnej kratki na górnej części kabłąka ostrogi nr 816/59 i na zagięciach ramion kabłąka ostrogi nry 89/58, 469/58. Bardzo często (6 egzemplarzy) ornamentowane żłobkami są ostrogi odmiany D. Pozostałość ornamentu żłobkowego widoczna jest na widełkach ostrogi nr 107/65. Zdobiony jest również zaczep tej ostrogi. Ornament żłobkowy występuje też na kabłąkach ostróg w postaci: drobnej kratki (nr 60/59), dwóch par nachylonych do siebie żłobków (nr 749/58) oraz umieszczonych w segmentach krtek (nr 832/58). Zbliżoną formę zdobienia — żłobki na krawędzi kabłąka — mają wyróżniające się z typu D ostrogi nry 135/58, 172/58 i 248/59, co obok dużego podobieństwa typologicznego tych ostróg oraz bliskości miejsc, w których je odkryto (por. tabela 1, ryc. 1), może wskazywać na ich wspólną proveniencję.

UWAGI KOŃCOWE

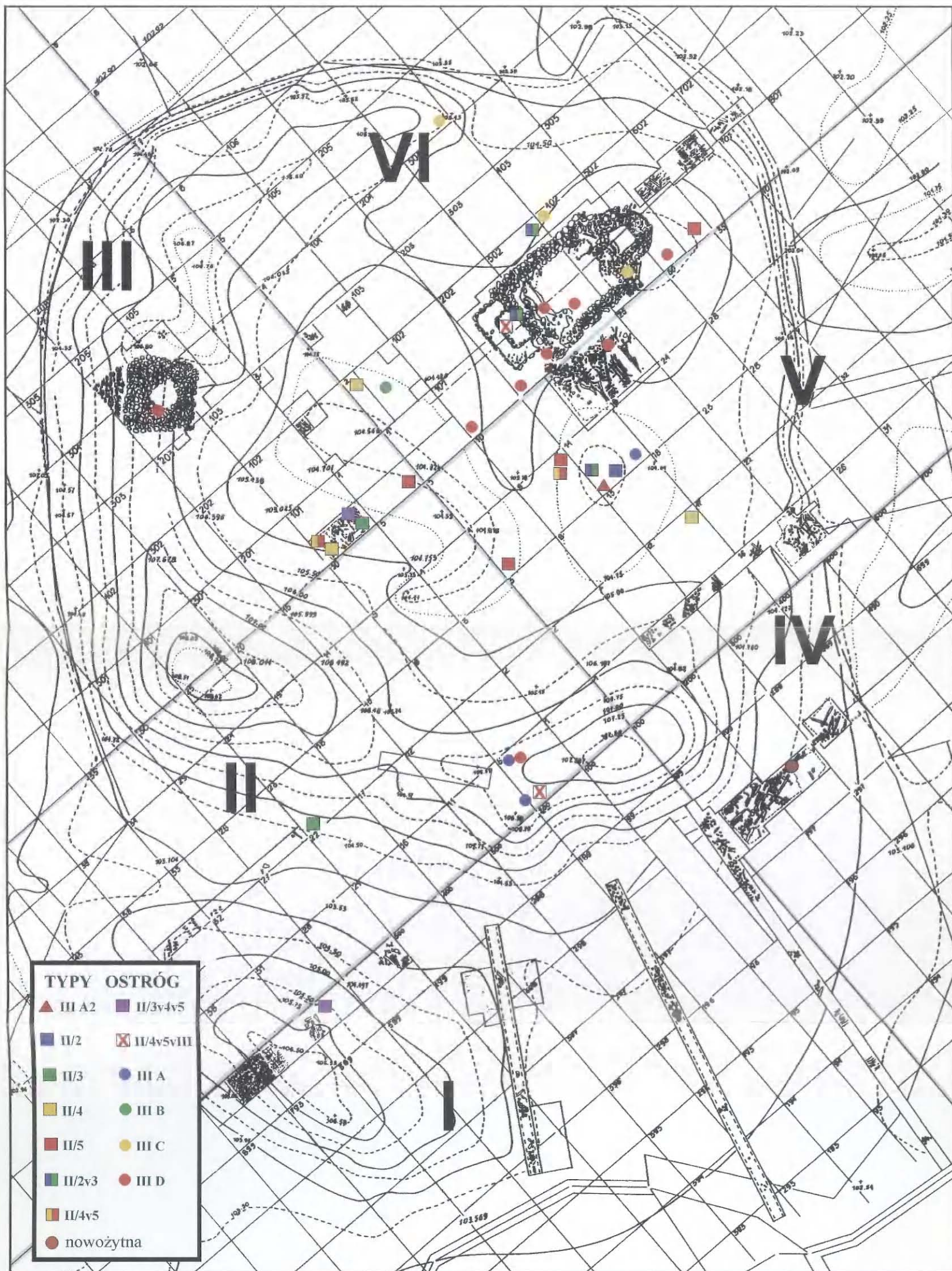
Ostrogi z grodziska na Zawodziu w Kaliszu, pomimo iż pochodzą w zdecydowanej większości z warstw niejednorodnych, stanowią ze względu na ich dużą liczbę oraz zróżnicowanie typologiczne cenny element w studiach nad tą grupą

zabytków. Mają one również istotne znaczenie przy odtwarzaniu dziejów kaliskiego grodu. Ostroga „haczykowata” obok innych znalezisk (T. Baranowski 1998b, s. 47–49), potwierdza znaczenie Zawodzia w okresie plemiennym, przed wzniesieniem pierwszego grodu w 2 poł. IX w. Uderzający jest brak ostróg z X w. i pojawienie się egzemplarzy, które datować można od około połowy XI w. Symptomatyczne jest również bardzo liczne występowanie ostróg z bodźcem gwiaździstym, które według aktualnego stanu wiedzy można datować na 2 poł. XIII do połowy XIV w. (por. ryc. 15), a więc już na okres po zdobyciu i zniszczeniu grodu na Zawodziu w 1233 r. oraz po przeniesieniu centrum obronnego i osadniczego Kalisza w inne miejsce (M. Młynarska 1960, s. 107 n.). Interesującym skupieniem ostróg jest południowy odcinek wnętrza grodu (ryc. 16), w pobliżu miejsca, w którym można by lokalizować książece palatium (T. Baranowski, L. Gajewski, w druku; T. Rodzińska-Choraży, T. Węclawowicz 1998, s. 81). Zauważalne jest również duże nagromadzenie najmłodszych odmian ostróg typu II i ostróg typu III w rejonie kolegiaty św. Pawła. Znaleziska te wskazują, że długo jeszcze po upadku grodu na „starym miejscu” koncentrowała się działalność być może o charakterze militarnym. Mogła ona mieć związek z istnieniem na Zawodziu w 2 poł. XIII w. własności rycerskiej (M. Młynarska 1960, s. 110). Najśmielszą byłaby tu hipoteza, że niektóre ze znalezisk ostróg mają związek z kampanią w 1331 r., kiedy Krzyżacy w trakcie bezskutecznego oblężenia Kalisza niszczyli jego okolice (E. Długopolski 1951, s. 312).

Tak duże nagromadzenie ostróg typu III na grodzisku w Kaliszu może jednak wskazywać na ich wcześniejsze, niż to obecnie przyjmujemy, wystąpienie w Polsce, a także na szybsze rozpowszechnienie.

Potrzebne są niewątpliwie nowe studia i syntezy na temat ostróg jako tzw. niezależnych wyznaczników chronologii. Powinny być objęte nimi — jak starano się wykazać powyżej — wszystkie właściwie typy ostróg. W przypadku większości odmian ostróg z bodźcem kolcowym (z wyjątkiem typu II/1), podobnie zresztą jak i ostróg „haczykowatych”, widoczny jest dłuższy niż niegdyś sądzono okres ich używania, a więc coraz bardziej zachodzące na siebie ich chronologie. Zwracano na to uwagę już wcześniej (np. K. Wachowski 1984, s. 31; I. Gabriel 1984, s. 131). Tak więc w przypadku konieczności posługiwania się ostrogami typu II jako zabytkami datującymi, wskazane jest oprócz ogólnego uwzględniania nowszej chronologii jego odmian posługiwanie się rozbudowaną typologią K. Wachowskiego. Może to być szczególnie pomocne przy opracowywaniu większych zbiorów ostróg — zwłaszcza w ustalaniu chronologii względnej — pochodzących z warstw przemieszanych, jak miało to miejsce w przypadku Kalisza. Przydatność tej metody widoczna jest także w uściśleniu chronologii ostróg, które trudno jest jednoznacznie sklasyfikować, tj. zachowanych częściowo lub (jak np. ostroga nr 140/58 z Zawodzia) będących „na pograniczu” dwóch odmian.

Po raz pierwszy w Polsce badaniami metaloznawczymi objęto tak dużą serię ostróg średniowiecznych. Wyniki tych badań (Z. Hensel 2000) udowadniają twierdzenia o „prostocie” ich wykonania (por. np. Z. Hilczerówna 1956, s. 106; J. Szymczak 1997, s. 276). Niska jakość żelaza zastosowanego do produkcji ostróg, w połączeniu z nieskomplikowaną technologią oraz powszechnością ich



Ryc. 16. Rozmieszczenie ostróg na grodzisku Kalisz-Zawodzie.

Rysunek z Archiwum IAE PAN, opracowanie R. Czech-Błońska

Abb. 16. Fundverteilung der Sporen auf dem Burgwall Kalisz-Zawodzie.

Plangrundlage: Archiv IAE PAN; Zeichnung R. Czech-Błońska

występowania, potwierdzają opinię, że wykonywano je co najmniej od XI w.³² przy wszystkich większych ośrodkach grodowych (Z. Hilcerówna 1956, s. 115–118). Liczne znaleziska pozostałości produkcji kowalskiej w postaci resztek pieców, żużli, odpadów produkcyjnych we wnętrzu kaliskiego grodziska (T. Baranowski, L. Gajewski, M. Gula 1985, s. 128) pozwalają przypuszczać, że odbywała się tam również produkcja ostróg.

WYKAZ CYTOWANEJ LITERATURY

Baranowski T.

1998a *Gród w Kaliszu*, [w:] *Civitates principales, wybrane ośrodki władzy w Polsce wczesnośredniowiecznej. Katalog wystawy*, s. 49–56.

1998b *Gród w Kaliszu — badania, odkrycia, interpretacje*, [w:] *Kalisz wczesnośredniowieczny*, T. Baranowski red., Kalisz, s. 39–64.

Baranowski T., Gajewski L.

w druku *Archeologia o wczesnośredniowiecznym Kaliszu (grodzisko na Zawodziu)*, „Rocznik Kaliski”.

Baranowski T., Gajewski L., Gula M.

1985 *Kalisz-Zawodzie, grodzisko*, [w:] *Informator Archeologiczny. Badania 1984*, Warszawa, s. 128.

Baranowski T., Gajewski L., Hensel Z.

1998 *Para ozdobnych strzemion z grodziska w Kaliszu*, [w:] *Studia z dziejów cywilizacji*, A. Buko red., Warszawa, s. 183–189.

Biermann F., Frey K., Seyer H.

1999 *Nachgrabung auf dem frühmittelalterlichen Burgwall „Pennigsberg“ bei Mittenwalde, Landkreis Dahme-Spreewald*, [w:] *Einsichten. Berichte zur Bodendenkmalpflege im Lande Brandenburg 2*, J. Kunow red., Cottbus.

Brzostowicz M.

1999 *Bruszczewski zespół osadniczy w IX i X wieku. Centrum i zaplecze we wczesnośredniowiecznej Europie środkowej*, „Spotkania Bytomskie”, t. 3, s. 135–153.

Bukowska-Gedigowa J., Gediga B.

1986 *Wczesnośredniowieczny gród na Ostrówku w Opolu*, Wrocław–Warszawa–Kraków–Gdańsk–Łódź.

Colardelle M., Verdel E.

1993 *Le mobilier métallique. Les habitats du lac de Paladru (Isère) dans leur environnement. La formation d'un terroir au XI^e siècle*, [w:] „Documents d'archéologie française”, nr 40, s. 204–219.

Colardelle M., Verdel E., Dhenin M., Olive P., Alexandre P.,

Lambert G.N., Lavier C.

1993 *La chronologie. Les habitats du lac de Paladru (Isère) dans leur environnement. La formation d'un terroir au XI^e siècle*, [w:] „Documents d'archéologie française”, nr 40, s. 284–305.

³² Pomijam tutaj zagadnienia specjalizacji produkcji oraz okresu wyodrębniania się rzemiosł.

- Dąbrowska I.
1968 *Badania archeologiczne na Zawodziu w Kaliszu w latach 1961–1964*, „Rocznik Kaliski”, t. 1, s. 350–372.
- Dąbrowski K.
1962 *Badania archeologiczne na Zawodziu (1959–1960)*, [w:] *Osiemnaście wieków Kalisza*, t. III, A. Gieysztor, K. Dąbrowski red., Kalisz, s. 53–90.
1977 *Kalisz od zarania dziejów do wczesnego średniowiecza*, [w:] *Dzieje Kalisza*, W. Ruśński red., Poznań, s. 17–43.
- Długopolski E.
1951 *Władysław Łokietek na tle swoich czasów*, Wrocław.
- Gabriel I.
1984 *Chronologie der Reitersporen*, [w:] *Starigard/Oldenburg. Hauptburg der Slawen in Wagrien*, t. 1, *Stratigraphie und Chronologie (Archäologische Ausgrabungen 1973–1982)*, Neumünster, s. 117–157.
- Gąssowski J.
1952 *Cmentarzysko w Końskich na tle zagadnienia południowej granicy Mazowsza we wczesnym średniowieczu*, „Materiały Wczesnośredniowieczne”, t. 2, s. 71–175.
- Gediga B.
1998 *Osadnictwo przedlokacyjne na terenie Opola*, [w:] *Kraje słowiańskie w wiekach średnich. Sacrum i Profanum*, H. Kocka-Krenz, W. Łosiński red., Poznań, s. 165–171.
- Gediga B., Spychała K.
1998 *Wyniki ratowniczych badań na Ostrówku w Opolu w 1996 roku*, „Śląskie Sprawozdania Archeologiczne”, t. 40, s. 381–385.
- Hensel Z.
2000 *Badania materiałoznawcze ostróg średniowiecznych z Kalisza*, „Archeologia Polski”, t. 45, z. 1–2, s. 93–97.
- Hilczerówna Z.
1956 *Ostrogi polskie z X–XIII wieku*, Poznań.
- Kara M.
1991 *Z badań nad wczesnośredniowiecznymi grobami z uzbrojeniem z terenu Wielkopolski*, [w:] *Od plemienia do państwa. Śląsk na tle wczesnośredniowiecznej Słowiańszczyzny zachodniej*, L. Leciejewicz red., Wrocław–Warszawa, s. 99–120.
- Karpowicz M.
1988 *Barok w Polsce*, Warszawa.
- Kaźmierczyk J., Kramarek J., Lasota C.
1974 *Badania na Ostrowie Tumskim we Wrocławiu w 1972 roku*, „Silesia Antiqua”, t. 16, s. 241–277.
1977 *Badania na Ostrowie Tumskim we Wrocławiu w 1975 roku*, „Silesia Antiqua”, t. 19, s. 181–240.
- Kaźmierczyk J., Lasota C.
1979 *Badania wykopaliskowe na Ostrowie Tumskim we Wrocławiu w 1977 r.*, „Śląskie Sprawozdania Archeologiczne”, t. 20, s. 83–88.
- Kirpičnikov A.N.
1973a *Snarżenie vsadnika i verchovogo konja na Rusi IX–XIII vv.*, Archeologija SSSR. Svod archeologičeskich istočnikov, Leningrad.
1973b *O vremeni pojavlenija spory so zvezdočkoj na tierritorii drevnej Rusi*, „Kwartalnik Historii Kultury Materialnej”, R. 21, nr 2, s. 299–304.

- Koch R.
1982 *Stachelsporen des frühen und hohen Mittelalters*, „Zeitschrift für Archäologie des Mittelalters“, t. 10, s. 63–83.
- Kołodziejcki S.
1985 *Les éperons à molette du territoire de la Petite Pologne au Moyen Âge*, [w:] *Mémoires archéologiques*, A. Kokowski red., s. 161–179, Lublin.
- Kościński B.
1998 *Wstępne wyniki badań na stanowisku 2. w Gdańsku w 1996 roku*, [w:] *Gdańsk średniowieczny w świetle najnowszych badań archeologicznych i historycznych. Materiały z konferencji zorganizowanej z okazji tysiąclecia Gdańska*, H. Paner red., Gdańsk.
- Kotylicová O.
1968 *Slovanské pohřebište v Brandýsku*, „Památky archeologické“, R. 59, s. 193–246.
- Kurnatowska Z.
1991 *Tworzenie się państwa pierwszych Piastów w aspekcie archeologicznym*, [w:] *Od plemienia do państwa. Śląsk na tle wczesnośredniowiecznej Słowiańszczyzny zachodniej*, L. Leciejewicz red., Wrocław–Warszawa, s. 77–98.
- Łosiński W.
1972 *Początki wczesnośredniowiecznego osadnictwa grodowego w dorzeczu górnej Parsęty (VII–XI w.)*, Wrocław.
- Młynarska M.
1960 *Proces lokacji Kalisza w XIII i w pierwszej połowie XIV wieku*, [w:] *Osiemnaście wieków Kalisza*, t. 1, A. Gieysztor red., Kalisz, s. 103–130.
- Müller von A.
1999 *Waffen und Reiterausrüstung*, [w:] *Neue Forschungsergebnisse vom Burgwall in Berlin-Spandau*, A. von Müller, K. von Müller-Muci red., Berlin, s. 19–40.
- Muzolf B.
1997a *Sprawozdanie z badań na Skale Biśnik w Strzegowej, województwo katowickie*, [w:] *Badania archeologiczne na Górnym Śląsku i ziemiach pogranicznych w 1994 roku*, Katowice, s. 144–152.
1997b *Badania na Skale Grodzisko Pańskie w Strzegowej, województwo katowickie*, [w:] *Badania archeologiczne na Górnym Śląsku i ziemiach pogranicznych w 1994 roku*, Katowice, s. 155–161.
- Nadolski A.
1954 *Studia nad uzbrojeniem polskim w X, XI i XII wieku*, Acta Archaeologica Universitatis Lodzensis, nr 3, Łódź.
1959 *Uzbrojenie*, [w:] A. Nadolski, A. Abramowicz, T. Poklewski, *Cmentarzysko z XI wieku w Lutomierniku pod Łodzią*, Acta Archaeologica Universitatis Lodzensis, nr 7, Łódź, s. 42–69.
1989 *Stratygrafia i chronologia*, [w:] A. Abramowicz, A. Nadolski, T. Poklewski, J. Wiczorek, *Łęczycza wczesnośredniowieczna*, t. 2, Polskie Badania Archeologiczne 27, Wrocław–Warszawa–Kraków–Gdańsk–Łódź, s. 100–114.
- Nickel E.
1961 *Zur zeitlichen Ansetzung des Radsporns*, „Præhistorische Zeitschrift“, t. 39, s. 288–293.
- Nowakowski A.
1976 *W sprawie datowania ostróg z gwiaździstym bodźcem*, Acta Universitatis Lodzensis, Zeszyty Naukowe Uniwersytetu Łódzkiego, Nauki Humanistyczno-Społeczne, seria I, z. 11, s. 75–82.

- Parczewski M.
1988 *Początki kultury wczesnosłowiańskiej w Polsce. Krytyka i datowanie źródeł archeologicznych*, Wrocław.
- Poleski J.
1992 *Podstawy i metody datowania okresu wczesnośredniowiecznego w Małopolsce*, Kraków.
2000 *Chronologia i periodyzacja wczesnego średniowiecza w Polsce — osiągnięcia i porażki*, [w:] *Archeologia i prehistoria polska w ostatnim półwieczu*, M. Kobusiewicz, S. Kurnatowski red., Poznań, s. 423–432.
- Rauhut L., Długopolska L.
1971 *Wczesnośredniowieczne cmentarzysko szkieletowe w obudowie kamiennej w Pokrzywnicy Wielkiej, pow. Nidzica*, „Wiadomości Archeologiczne”, t. 36, s. 292–251.
- Rodzińska-Choraży T., Węclawowicz T.
1998 *Kolegiata pod wezwaniem św. Pawła w grodzie kaliskim na Zawodziu. Analiza relikwów, rekonstrukcje, relacje porównawcze*, [w:] *Kalisz wczesnośredniowieczny*, T. Baranowski red., Kalisz, s. 65–83.
- Ruttkay A.
1976 *Waffen und Reiterausrüstung des 9. bis zur ersten Hälfte des 14. Jahrhunderts in der Slowakei*, II. Teil, „Slovenska archeológia”, t. 24, s. 245–395.
- Schulze-Dörrlam M.
1995 *Die Salier. Das Reichsschwert. Ein Herrschaftszeichen des Saliers Heinrich IV und des Welfen Otto IV.*, Sigmaringen.
- Skubiszewski P.
1973 *Malarstwo karolińskie i przedromańskie*, [w:] *Malarstwo europejskie w średniowieczu*, Warszawa.
- Suchodolski S.
2000 *O niektórych kontrowersjach archeologiczno-numizmatycznych, czyli czas obiegu monet we wczesnym średniowieczu*, [w:] *Archeologia w teorii i w praktyce*, A. Buko, P. Urbańczyk red., Warszawa, s. 229–246.
- Szymański W.
1987 *Próba weryfikacji datowania zespołu osadniczego ze starszych faz wczesnego średniowiecza w Szeligach, woj. płockie*, „Archeologia Polski”, t. 32, z. 2, s. 349–376.
2000 *Trudne problemy w poznawaniu starszych faz wczesnego średniowiecza na ziemiach polskich*, [w:] *Archeologia i prehistoria polska w ostatnim półwieczu*, M. Kobusiewicz, S. Kurnatowski red., Poznań, s. 353–379.
- Szymczak J.
1997 *Ostrogi żelazne i poźlociste*, [w:] *Archeologia i starożytnicy*, M. Głosek red., Łódź, s. 275–284.
- Świętosławski W.
1985 (rec.) *Krzysztof Wachowski, Militaria z grodu na Ostrówku w Opolu*, [w:] *Studia nad kulturą wczesnopolskiego Opola. Militaria — wyroby bursztynowe*, „Prace Komisji Archeologicznej PAN — Oddział we Wrocławiu” 1984, nr 2, s. 11–113, ryc. 55, tabl. XXIII, [w:] „Kwartalnik Historii Kultury Materialnej”, R. 33, nr 1–2, s. 91–94.
1990 *Strzemiona średniowieczne z ziem Polski*, Łódź.
- Teofil Prezbiter
1998 *Diversarum artium schedula. Średniowieczny zbiór przepisów o sztukach rozmaitych*, Tyniec.

Tokarski W.

- 1999 *Wczesnośredniowieczna ostroga z grodziska w Szywnaldzie, st. 1, woj. kujawsko-pomorskie*, [w:] *Studia nad osadnictwem średniowiecznym ziemi chełmińskiej*, Toruń s. 289–296.

Wachowski K.

- 1984 *Militaria z grodu na Ostrówku w Opolu*, [w:] *Studia nad kulturą wczesnopolskiego Opola. Militaria — wyroby bursztynowe*, „Prace Komisji Archeologicznej PAN — Oddział we Wrocławiu”, nr 2, s. 11–113.
- 1991 *Oddziaływanie zachodnie na wytwórczość ostróg haczykowatych u Słowian*, „Przegląd Archeologiczny”, t. 38, s. 85–107.

Zawadzka-Antosik B.

- 1973 *Wczesnośredniowieczne cmentarzysko w obudowie kamiennej w Grzebsku, pow. Mława*, „Wiadomości Archeologiczne”, t. 38, s. 461–492.

Zschille R., Forrer R.

- 1891 *Der Sporn in seiner Formenentwicklung*, Berlin.

Żak J.

- 1959a *Najstarsze ostrogi zachodniostowiańskie. Wczesnośredniowieczne ostrogi o zaczepach haczykowato zagiętych do wnętrza*, Warszawa–Wrocław.
- 1959b *Ostrogi z zaczepami haczykowato odgiętymi na zewnątrz*, „Przegląd Archeologiczny”, t. 11, s. 88–105.

Żak J., Maćkowiak-Kotkowska L.

- 1988 *Studia nad uzbrojeniem środkowoeuropejskim w VI–X wieku. Zachodniobałtyjskie i słowiańskie ostrogi o zaczepach zagiętych do wnętrza*, Poznań.

MARIUSZ BŁOŃSKI

MITTELALTERLICHE SPOREN VOM BURGWALL IN KALISZ-ZAWODZIE

Z u s a m m e n f a s s u n g

Dieser Artikel stellt die Sporen aus der Burg Zawodzie in Kalisz vor, behandelt insbesondere ihre Zeitstellung und gibt darüber hinaus einen Überblick zum Forschungsstand. Nach den archäologischen Untersuchungen ist die Besiedlung in Kalisz von der Zeit römischer Einflüsse bis zum 14. Jahrhundert in zehn Siedlungsphasen zu gliedern. Archäologische Funde und Dendrodaten zeigen die Errichtung der Befestigung in der zweiten Hälfte des 9. Jahrhunderts an.

Während der 16 Grabungsjahre in Kalisz wurden 37 mittelalterliche Sporen gefunden (Tabelle 1). Leider stammen nur zwei dieser Sporen aus stratigraphisch gesicherten Fundverbänden. Der Rest kommt aus Planier- und vermischten Schichten. Aufgrund dieser schlechten stratigraphischen Ausgangsbedingungen wurde eine Datierung der Kaliszer Sporen vorwiegend über den typologischen Vergleich mit archäologischen Funden von anderen Orten, ferner auch mit ikonographischen Betrachtungen zeitgenössischer Abbildungen herbeigeführt.

Der Sporn Nr. 59/84 (Abb. 1 a) ist der einzige Hakensporn von Kalisz. Er ist sehr schlecht erhalten. Seine Details können daher nur auf einer Röntgenaufnahme näher bezeichnet werden (Abb. 2 a). Der Sporn mit nach innen umgebogenen Bügelenden ist der Variante A des Typs III (nach J. Żak, L. Maćkowiak-Kotkowska 1988) zuzuordnen. Der stratigraphische Zusammenhang gibt wenig Hinweise zur Datierung des Sporns: Er fand sich in einer vermischten Schicht wahrscheinlich des 10. Jahrhunderts. Ein Keramikfragment aus dieser Schicht dürfte dem 8. Jahrhundert entstammen.

Jüngere Untersuchungen zu den Hakensporen zeigen, daß diese später aufkamen als von J. Žak vermutet. Dafür ist ihre Laufzeit länger. Bis jetzt gibt es auf polnischem und ostdeutschem Gebiet allerdings keine klaren Hinweise, daß der Typ III A noch im 9. oder gar 10. Jahrhundert vorkommt. Die Variante III B scheint hingegen im 9. und in der ersten Hälfte des 10. Jahrhunderts durchaus gängig gewesen zu sein (z. B. Bruszczewo, Pennigsberg bei Mittenwalde). Hakensporen des Typs III A können nur recht unpräzise datiert werden, von der zweiten Hälfte des 7. Jahrhunderts bis in das 8./9. Jahrhundert. Das 8. Jahrhundert ist der Schwerpunkt ihrer Verbreitung.

Im Kaliszer Fundmaterial befinden sich 18 gut bestimmbare Exemplare von Sporen mit verdickten Stachelenden (Typ II). Für deren Klassifikation werden im folgenden die Arbeiten Z. Hilczerównas (1956) und K. Wachowskis (1984) verwendet.

Der Sporn Nr. 157/83 (Abb. 1 b) vertritt die Variante 2 von Typ II (nach Z. Hilczerówna 1956). Dieser Sporn ist einer der beiden stratigraphisch gut eingeordneten. Er ist danach in das 11. Jahrhundert zu datieren. Unser Exemplar ist nicht klar der einen oder anderen Variante zuzuordnen: Sein langer, wahrscheinlich während der Nutzung verbogener Stachel und die stark verdickte, pyramidenförmige Dornspitze erinnern an Typ II, Variante 1, die Form der Bügel und die Neigung des Dorns an Typ I, Variante 2.

Z. Hilczerównas chronologische Einordnung der Sporen des Typs II/1 in die zweite Hälfte des 10. Jahrhunderts basierte auf lediglich einem Fundstück, und zwar von Opole. Der stratigraphisch-chronologische Zusammenhang des Befundes, in welchem dieser Sporn aufgefunden wurde, war aber keineswegs einwandfrei. Außerdem bezog sie sich auf eine Miniatur aus dem Echternacher Codex, der damals in die Mitte des 10. Jahrhunderts datiert wurde. Inzwischen verweist man ihn aber in die salische Zeit. Wahrscheinlich wurde dieses Buch in der Mitte des 11. Jahrhunderts angefertigt. Diese Vergleiche können also keine so frühe Datierung rechtfertigen. Das Aufkommen dieser Sporenart ist in Polen erst in das 11. Jahrhundert zu setzen. A. Ruttkays (1976) Datierung der slowakischen Sporen des Typs II/1 (Ruttkays Typen A/8 and A/9) bereits in das 10. Jahrhundert ist daher ebenfalls zu überdenken, da sie im wesentlichen auf jener Z. Hilczerównas für die polnischen Funde basierte.

Die polnischen Sporen des Typs II/2 datierte Z. Hilczerówna in das 11. Jahrhundert, vorwiegend in die zweite Jahrhunderthälfte. In Opole wurden Sporen vom Typ II/2 aber in Schichten der ersten Hälfte des 13. Jahrhunderts gefunden. Demgegenüber hatte Z. Hilczerówna Skepsis gezeigt. Immerhin zeigen neuere Funde die Existenz dieser Sporenvariante noch in der Mitte oder zweiten Hälfte des 12. Jahrhunderts an (z. B. Berlin-Spandau, Oldenburg i. H., Pokrzywnica Wielka, Kalisz - ulica Wydarte).

Auf Basis der Vergleiche und stratigraphischen Verhältnisse dürfte der zu besprechende Sporn von Kalisz in der Mitte des 11. Jahrhunderts hergestellt worden sein. In dieser Zeit wurden in Polen auch Sporen des Typs I noch genutzt. Wahrscheinlich kamen in derselben Zeit die Sporen vom Typ II/1 auf, ebenso wie andere Varianten (2, 3) des Typs II. Es ist dabei die Tendenz klar erkennbar, neue typologische Details älteren Grundformen anzufügen. Im Falle des Sporns Nr. 157/83 wurde dem älteren Typ 1/2 als „progressives“ Element die sehr große, stark verdickte Stimulusspitze beigelegt. Zwei Sporen der Variante 3 des Typs II (Nr. 140/58 und 20/61; Abb. 3 a, b) sind in Kalisz geborgen worden. Z. Hilczerówna datierte diese Sporenart von der Mitte des 11. Jahrhunderts bis in die erste Hälfte des 12. Jahrhunderts. Die Möglichkeit eines Fortbestehens bis in die zweite Jahrhunderthälfte schloß sie dabei nicht aus. In Opole nahm K. Wachowski zwar an, daß diese Sporen bereits vom Beginn der Befestigung — um 990–1015 — vorhanden gewesen seien. In dieser Zeitstellung wären die Opoler Sporen aber dann ganz isoliert, d. h. deutlich früher als alle sonstigen Analogien. Auch da die Datierung einiger der Schichten auf dem Opoler „Ostrówek“ unsicher ist, wird diese Datierung nicht zutreffen.

Der Sporn Nr. 20/61 ist ungefährr von der Mitte des 12. bis zur Mitte des 13. Jahrhunderts zu datieren. Die Bügelneigung des Sporns Nr. 140/58 liegt genau im Grenzbereich zwischen den Typen II/3 (Bügelhöhe bis 10 mm) und II/4 (Bügelhöhe ab 11 mm). Diese beiden Varianten werden von Z. Hilczerówna und K. Wachowski unterschiedlich datiert. Zur chronologischen Einordnung sollten

deshalb nicht nur der Sporn als ganzes typologisch bewertet werden, sondern auch einzelne seiner Merkmale. Im Ergebnis ist dieser Sporn der Zeitspanne von der Mitte des 11. bis zum dritten Viertel des 12. Jahrhunderts zuzuweisen. Der Anfang dieser Zeitspanne kann durch zahlreiche Analogien belegt werden. Ihr Ende markieren die Pyramidenstachelspore mit U-förmigem Bügel (Typ II/4) in Opole.

Diesen Typ II/4 vertreten drei Sporen (Nr. 1/89, 47/60, 43/58; Abb. 4 a–c). Jene Variante hat Z. Hilczerówna zeitlich von der zweiten Hälfte des 12. bis zum Beginn des 14. Jahrhunderts eingeordnet. Dabei nahm sie als hauptsächliche Laufzeit die erste Hälfte des 13. Jahrhunderts an. In Opole wurden diese Sporen in Schichten vom zweiten Viertel des 12. bis in die Mitte des 13. Jahrhunderts geborgen. Die besten Entsprechungen finden die Kaliszer Sporen Nr. 47/60 und 1/89 in Opoler Funden der Zeit zwischen 1125 und 1185. Derselbe Zeitraum wird für die Kaliszer Exemplare angenommen. Der Sporn Nr. 43/58, dessen pyramidenförmige Stachelspitze leicht geschweifte Kanten zeigt, ist hingegen später zu datieren, in die erste Hälfte des 13. Jahrhunderts. Das besagte Merkmal beginnt in Opole nämlich erst in dieser Zeit.

Der Variante 5 des Typs II gehören vier Kaliszer Reitersporen an. Z. Hilczerówna setzte diesen Typ in das 13. Jahrhundert — besonders in die zweite Jahrhunderthälfte — und das beginnende 14. Jahrhundert. In Opole kommt der Typ II/5 aber bereits in Schichten der Zeit von 1185 bis 1210 vor. Dieser etwas frühere Ansatz bestätigt sich in neueren Funden von Gdańsk (im Bauhorizont der Zeit um 1170–1200) und Berlin-Spandau (wohl Mitte des 12. Jahrhunderts). Die Chronologie des Typs II/5 nähert sich somit jener dieser Sporenart in der Rus an, wo er bereits seit längerem in das 12. Jahrhundert, besonders in dessen zweite Hälfte verwiesen wurde. Der Beginn dieser Variante ist also ein wenig in die zeitliche Tiefe zu verschieben, wogegen das von Z. Hilczerówna dargestellte Ende der Laufzeit (im frühen 14. Jahrhundert) Bestand zu haben scheint.

Nach Analogien in Opole zeigt der Sporn Nr. 32/65 (Abb. 5 a) die für den Typ II/5 ältesten Merkmale, und wäre danach von etwa 1185–1215 bis zur Mitte des 13. Jahrhunderts zu datieren. Die Sporen Nr. 730/58 und 202/59 (Abb. 5 b, c) sind — wiederum nach Analogien einzelner Merkmale an Opoler Sporen — in das 13. und frühe 14. Jahrhundert zu verweisen.

Der Sporn Nr. 41/84 (Abb. 5 d) zeigt große Ähnlichkeit zu den beiden Sporen, die im Grab König Philipps von Schwaben in Speyer gefunden wurden (1213). Diese Stücke waren allerdings mit Silber plattiert. Z. Hilczerówna datierte Sporen mit dieser Art von verdickter Stimulus Spitze in der gleichen Weise wie die anderen Vertreter der Variante II/5. In Opole kommen sie erst in der Mitte des 13. Jahrhunderts auf. Somit ist eine lange Laufzeit zu erschließen, vom letzten Viertel des 12. bis zum Beginn des 14. Jahrhunderts.

Zehn der Kaliszer Sporen sind so schlecht erhalten, daß sie zwar meist einem bestimmten Typ, aber keiner Variante sicher zugeordnet werden können. Sie sollen nur kurz besprochen werden.

Die Sporen Nr. 116/83, 39/62 und 339/59 (Abb. 5 e; 6 a, b; 2 b, c) gehören zum Typ II und hier zu den Varianten 2 oder 3. Sie können lediglich rahmenhaft von der Mitte des 11. bis zur Mitte des 13. Jahrhunderts datiert werden. Die Sporen Nr. 550/58 und 234/83 (Abb. 7 a, b) bestätigen ebenfalls den Typ II, aber die Varianten 4 oder 5. Der erste kann nur allgemein in die zweite Hälfte des 12. bis zum Beginn des 14. Jahrhunderts, der zweite durch seine Fundlage in das 13. Jahrhundert datiert werden.

Zwei Sporen (Nr. 108/60 und 622/58; Abb. 7 c, d) können dem Typ II in seinen Varianten 3, 4 oder 5 zugewiesen und damit von der Mitte des 11. bis zum frühen 14. Jahrhundert datiert werden. Der Sporn Nr. 739/59 (Abb. 7 e) ist lediglich als Typ II zu bezeichnen und entsprechend dessen Laufzeit zuzuweisen: von der Mitte des 11. bis zum Beginn des 14. Jahrhunderts.

Der Typ III, unter dem die Rädchensporen zusammengefaßt sind, wird durch 16 gut klassifizierbare Sporen vertreten. Sie kommen alle aus vermischten stratigraphischen Einheiten und Nivellierschichten. Die Basis ihrer typologischen Bearbeitung ist die Arbeit von S. Kołodziejski (1985) über Sporen aus Klempolen. Diese Studie ist sehr wertvoll, aber im Blick auf die dort angewandten typologischen Kriterien verbesserungswürdig. Die dort geübte Gliederung ließ sich nur begrenzt auf

die Funde aus Kalisz übertragen. Die Datierungsvorstellungen Kołodziejskis werden hier aber weitgehend übernommen.

Dem Typ III A kommen die drei Kaliszer Sporen Nr. 98/65, 110/65 und 4/83 (Abb. 8 a–c) am nächsten. In Kleinpolen können diese Sporen von der Mitte des 13. bis zum ersten Viertel des 14. Jahrhunderts datiert werden.

Ein leider verschollener Sporn vertritt den Typ III B (Nr. 31/60; Abb. 8 d). Er kann — ebenfalls nach kleinpolnischen Analogien — von der Mitte des 13. bis zum Anfang des 14. Jahrhunderts datiert werden.

Die größte Ähnlichkeit zu Typ III C zeigen die Kaliszer Sporen Nr. 49/62 (Abb. 8 e), 816/59, 89/58, 469/58 (Abb. 9 a, b). Die Bügel von Sporn Nr. 89/58 und 469/58 wurden an unterschiedlichen Plätzen gefunden, und zwar beide in vermischten Schichten. Ihr identisches Ornament, die gleichartige Form und die chemisch-metallurgische Analyse (vgl. Beitrag Z. Hensel 2000) sichern aber ihre Zusammengehörigkeit. Eine Eigenart der Kaliszer Vertreter des Typs III C (zumindest gegenüber den kleinpolnischen Exemplaren) sind ihre asymmetrisch gestalteten Bügelenden. Auch diese Variante ist vom mittleren 13. bis zur Mitte des folgenden Jahrhunderts einzuordnen.

Dem Typ III D wurden neun Sporen zugeordnet. Besonders klassische Vertreter sind die Sporen Nr. 60/59 (Abb. 10) und 107/65 (Abb. 11 a). Auch das Bruchstück eines Bügels (Nr. 740/58; Abb. 11 b) und ein Paar von Bügelfragmenten (Nr. 696/58; Abb. 11 c) sind sicherlich diesem Typ zuzuweisen, und zwar aus folgendem Grunde: Nur von den Polen benachbarten Staaten sind Sporen des Typs II mit asymmetrischen Bügelenden bekannt, nicht aber aus Polen selbst; hier zeigt nur der Typ III gelegentlich diese Form. Dem Typ III D wurden außerdem die Sporen Nr. 248/59, 172/58, 135/58 (Abb. 12 a–c) sowie Nr. 106/61 und 832/58 (Abb. 13 a, b) zugewiesen. Diese verschiedenen Sporen zusammen mit den Sporen Nr. 60/59 und 107/65 in einer typologische Gruppe zu stellen, ist zweifellos diskutabel. Der Typ III D ist in erster Linie über die Größe der Sporen definiert, umfaßt aber ganz verschiedene typologische Merkmalsausprägungen. Es wäre deshalb möglich, Typ III D in mehrere Untergruppen zu gliedern. Die Datierung dieser Spornvariante erfolgt in Großpolen in das Ende des 13. und die erste Hälfte des 14. Jahrhunderts.

Weitere Bügelfragmente (Nr. 84/65 und 569/58, Abb. 13 c, d) mit runden, schlaufenartigen Bügelenden können sowohl zu Typ II 4 oder 5 als auch zu Typ III gehören, doch das ist nicht zu entscheiden. Diese Art der Bügelenden ist besonders charakteristisch für die Varianten III A und D. Diese Stücke können lediglich einer weiten Zeitspanne zugeordnet werden, von der zweiten Hälfte des 12. Jahrhunderts bis in das 14. Jahrhundert.

Ein einziger Sporn ist schließlich neuzeitlich (Nr. 32/61, Abb. 14).

Die Sporen sind im wesentlichen in den folgenden drei Arten verziert: Plattiert mit einem anderen Metall, verziert mit Kerben oder in einer Kombination der beiden vorgenannten Zierweisen. Am Sporn Nr. 116/83 haben sich auf der Außenseite des Bügels — nahe des Dornansatzes — Reste der Auflage einer Gold-Silber-Legierung erhalten. Sehr ähnlich ist ein Sporn von Wrocław der ersten Hälfte des 12. Jahrhunderts. Es ist interessant, daß sich diese Sporen weder in ihrer Technik noch ihrer sonstigen Form von den anderen abheben, aber dennoch so wertvoll verziert sind (ganz ähnlich übrigens wie die bereits erwähnten Sporen aus dem Grab Philipps von Schwaben). J. Szymczak (1997) ist der Ansicht, daß in dieser Weise verzierte Sporen beim Ritterschlag dem jungen Ritter übergeben wurden.

Die sechs Sporen, für die eine chemische Analyse durchgeführt wurde, waren mit Zinn überzogen. In drei Fällen (Nr. 157/83, 140/58, 234/83) war dies die einzige Verzierung. In den drei anderen Fällen (Nr. 32/65, 43/58, 4/83) wurde die Zinnaufgabe von Kerbverzierung begleitet. Die Analyse zeigt, daß alle Varianten des Typs II mit Zinn überzogen waren, ebenso wie die Variante III A. Dieses schützende und zugleich zierende Verfahren war also für alle Sporentypen üblich.

Insgesamt 14 Sporen sind mit Kerben verziert, darunter drei Exemplare des Typs II (also 16 % des Typs II). Hingegen sind elf Rädchensporen mit Kerben verziert, und damit 68 % dieser Gruppe.

Die Sporen vom Burgwall Kalisz haben für das Studium dieser Art Sachkultur einen großen Wert, und sie sind auch für die Geschichte der Burg von nicht geringem Interesse. Der Hakensporn und

einige andere Funde zeigen, daß der Ort bereits vor der Errichtung der Burg in der zweiten Hälfte des 9. Jahrhunderts eine gewisse Bedeutung hatte. Sporen des 10. Jahrhunderts fehlen; erst in der Mitte des 11. Jahrhunderts setzen Sporenfunde ein. Es fällt auf, daß es viele Rädchensporen gibt, die nach unserer jetzigen Kenntnis in die zweite Hälfte des 13. und erste Hälfte des 14. Jahrhunderts zu datieren sind (Abb. 15). Ein großer Teil der jüngsten Varianten des Typs II sowie Typ III fanden sich dabei im Umkreis der Kollegiatskirche St. Paul (Abb. 16). Diese Funde stammen also aus der Periode nach 1233; damit dem Jahr, in dem die Burg zerstört und das politisch-wirtschaftliche Zentrum verlegt wurde (um etwa 2 km an die Stelle des heutigen Kalisz). Die große Anzahl der Funde muß überraschen, wenn die Burg zu diesem Zeitpunkt aufgelassen worden war oder zumindest an Bedeutung verloren hatte. Der Befund kann auf unterschiedliche Weise gedeutet werden: Entweder wurde der Burgwall noch längere Zeit nach dieser Zerstörung intensiv und — nach der Art der Funde — wohl militärisch genutzt. Damit wäre das Jahr 1233 nicht in jeder Beziehung als Ende der Anlage anzusehen. Oder es deutet sich an, daß die Rädchensporen vom Typ III früher einsetzen als es nach traditioneller Datierung anzunehmen war. Möglicherweise hängt ein Teil der Funde schließlich mit den Auseinandersetzungen des Deutschen Ordens und des polnischen Königs Władysław Łokietek im Jahre 1331 zusammen, welche die Kaliszzer Region stark betrafen. Diese Überlegungen sollen hier aber nicht weiter verfolgt werden.

Für die meisten Varianten von Typ II (außer Typ II/1) und auch für die Hakensporen ist eine lange Laufzeit anzunehmen, was in Kalisz wieder deutlich wird. Die Bearbeitung der Kaliszzer Sporen zeigt ferner die Notwendigkeit weiterer Forschungen zu den typologischen Bewertungsgrundlagen der besprochenen Sporentypen und auch zu ihren chronologischen Zusammenhängen. Insbesondere dem relativen Verhältnis verschiedener Sporentypen in größeren Fundzusammenhängen sollte erhöhte Aufmerksamkeit gelten, was in Kalisz — aufgrund der schlechten stratigraphischen Ausgangssituation — nur teilweise gelingen konnte. Außerdem ist es notwendig, ein klareres typologisches Schema für die Bewertung der häufigen Sporenfragmente zu entwickeln.

Die Ergebnisse der metallurgisch-chemischen Untersuchung (Z. Hensel 2000) belegen die einfache Herstellungsweise der Sporen aus einem sehr schlechten Eisen. Sporen sind in der besprochenen Zeit ein recht häufiges, allgemein verbreitetes Fundgut. Es ist anzunehmen, daß sie in vielen wirtschaftlichen Zentren Polens mindestens seit dem 11. Jahrhundert hergestellt wurden.

Übersetzt von Felix Biermann und Mariusz Błoński

Adres Autora:
Mgr Mariusz Błoński
Zakład Archeologii Mazowsza i Podlasia
Instytut Archeologii i Etnologii PAN
al. Solidarności 105
00-140 Warszawa
e-mail: mariusz@iaepan.edu.pl

