

KRZYSZTOF WACHOWSKI, JACEK WITKOWSKI

WROCŁAW WOBEC HANZY¹

Problematyką hanzeatycką od dawna zajmowali się przede wszystkim historycy (np. H. Samsonowicz 1981; 1997; K. Wriedt 1999), a w wąskim zakresie również historycy sztuki i archeolodzy. Ci ostatni jednak, podejmując tę tematykę, początkowo ograniczali się do badań nad nielicznymi wyrobami określanymi jako „hanzeatyckie”. Dopiero w wyniku intensywnych prac terenowych związanych z inwestycjami prowadzonymi na terenie miast zniszczonych w czasie II wojny światowej archeolodzy włączyli się szerzej do dyskusji nad Hanżą. Od ćwierćwiecza prym wiedzie tu, podobnie jak w średniowieczu, główny ośrodek organizacyjny Hanzy — Lubeka. Tam wydaje się czasopisma poświęcone wynikom badań miasta średniowiecznego i serię o życiu codziennym w Lubece. Po wpisaniu Lubeki w 1987 r. na listę UNESCO, jako pomnika światowego dziedzictwa kulturowego, powstało w tym mieście w 1996 r. Archäologische Gesellschaft der Hansestadt Lübeck i zorganizowano dotąd 4 międzynarodowe kolokwia poświęcone archeologii miast w strefie oddziaływań Hanzy (*Lübecker Kolloquium* 1997; 1999; 2001) oraz wystawy (zob. np. *Die Hanse* 1999). W tym mniej więcej czasie prowadzono też rozległe prace terenowe w dawnych miastach Hanzy leżących dziś w granicach Polski, jak Kołobrzeg i Gdańsk na Pomorzu, Elbląg w Prusach i Wrocław na Śląsku. Można więc już chyba dziś mówić o specjalności „archeologia miast hanzeatyckich” czy, ogólniej, „archeologia hanzeatycka”, ale trzeba mieć też na uwadze fakt, że problematyką hanzeatycką zajmuje się kilka dyscyplin naukowych.

Część badaczy sądzi, że Wrocław należał do Hanzy przed 1360 r., jednak źródłowo członkostwo potwierdzone jest dopiero w 1380 r. Niemały wpływ na akces do Hanzy miał handel suknem wywożonym do Flandrii oraz import, za pośrednictwem głównie Szczecina, ryb morskich. W XV w. związki z Hanżą uległy rozluźnieniu, z jednej strony głównie z powodu konkurencji miast południowoniemieckich, z drugiej zaś wskutek zainteresowania się kupców wrocławskich handlem z Wenecją. W 1474 r. Wrocław wystąpił z Hanzy, co zostało oficjalnie zatwierdzone na zjeździe w Lubece dopiero w 1518 r. Potencjał gospodarczy Wrocławia w tym czasie można pośrednio ocenić na podstawie poświad-

¹ Praca powstała dzięki wsparciu Fundacji Nauki Polskiej (subsydium profesorskie — edycja 2002).

czoney źródłowo liczby cechów w tym mieście: w 1307 r. — 27; w 1470 r. — 40 (J.M. Piskorski 1999, s. 407).

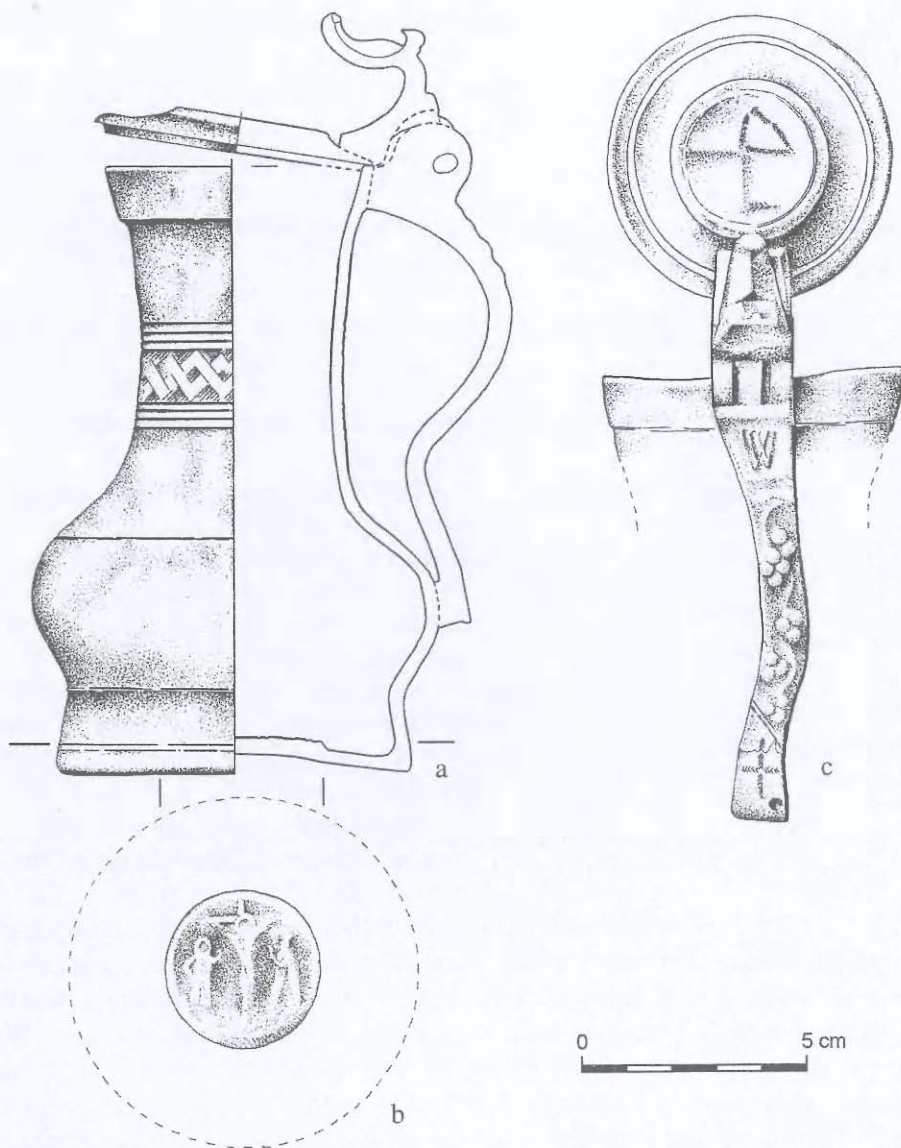
Nieco inna jest problematyka badawcza miast należących wprawdzie do Hanzy, ale położonych w głębi lądu, jak np. Wrocław i Kraków, których związki ze strefą bałtycką były z natury słabsze, i jeszcze inna tych ośrodków, w których choć znajduwane są wyroby określane mianem hanzeatyckich, to nigdy do Hanzy nie należały, jak np. Gniezno w Wielkopolsce czy Legnica i Nysa na Śląsku. Mimo iż związki takich miast nadmorskich, jak Szczecin i Kołobrzeg poświadczane są przez przekazy pisane wyjątkowo częstym uczestnictwem w zjazdach hanzeatyckich (R. Czaja 2000, tabela 1), to jednak źródła archeologiczne pozwalają na porównywanie Wrocławia z dobrze przebadanym Kołobrzegiem. Na podstawie niepełnych jeszcze publikowanych informacji wydaje się, że prym wiódł jednak krzyżacki Elbląg (zob. *Archaeologia Elbingensis* 1992; 1997).

W literaturze przedmiotu wyodrębniono kilka grup zabytków określanych mianem hanzeatyckich: zapinki/sprzączki typu *Ave Maria*, zapinki tzw. zarczynowe typu Hantruwebratzen, dzbanki cynowe typu Hansekanne oraz brązowe misy typu Hanseschale.

CYNOWE DZBANKI TYPU HANSEKANNE

W literaturze polskiej toczy się dyskusja między historykami sztuki na temat wyrobów cynowych określanych mianem Hansekanne. Prócz popisów erudycyjnych, zarzutów nieznamomości treści cytowanych prac itp., polemika sprowadza się głównie do zagadnienia istnienia poza strefą nadbałtycką lokalnych centrów wytwórczości we Frankonii i na Śląsku. Jedni opowiadają się za istnieniem specyficznej lokalnej wytwórczości poza rejonem Bałtyku, inni temu zaprzeczają. Konwencja takiej dyskusji jest mało owocna: obie strony widzą głównie zabytek z kolekcji muzealnej w oderwaniu od szerszego kontekstu, a jakoby ważącymi argumentami są poglądy innych badaczy — głównie zachodnich znawców wyrobów cynowych, choć przytaczany materiał ilustracyjny nierzadko dowodzi czego innego (por. A.K.F. Wołosz 1993; B. Tuchołka-Włodarska 1995). W całej dyskusji nieco zamieszania powoduje nieuporządkowana terminologia, w szczególności zaś brak definicji Hansekanne bądź właściwości omawianego dzbanka. Z wielu opracowań bardzo przejrzyste i trafne zdają się być cechy, które wymienia czeska badaczka D. Stará (1976, s. 335): płaskie wieczko, dodajmy połączone zawiasem z korpusem dzbanka; ucho zdobione reliefem; przysadzisty brzusec przechodzący w rozszerzającą się ku dołowi podstawę-cokolik, zapewniający lepszą stabilność (jak pokazują materiały m.in. ze Śląska, cokolik mógł mieć także ścianki pionowe); wylew gładki albo oszczędnie zdobiony poziomymi rowkami; wewnątrz często plakietka z motywem religijnym, najczęściej scena Ukrzyżowania (ryc. 1–3).

W relacjonowanej tu dyskusji w ogóle nie podniesiono tak istotnej cechy, jak istnienie plakietki. Z terenu dzisiejszych ziem polskich znane są dwa wyobrażenia na plakietkach: 1. *Agnus Dei* z napisem w otoku: AVE MARIA GRACIA

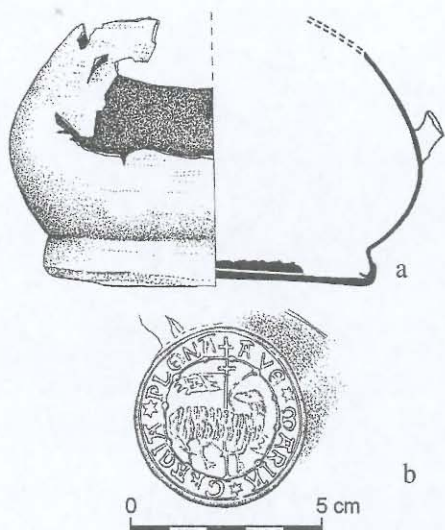


Ryc. 1. Wrocław, ul. Uniwersytecka 10. Dzbaneł cynowy typu Hansekanne z około 1500 r.
a — widok z boku; b — plakieta z wnętrza dzbanka; c — widok wieczka i ucha.

Rys. N. Lenkow

Abb. 1. Wrocław, ul. Uniwersytecka 10. Zinnkrug vom Typ Hansekanne, ca. um 1500
a — Seitenansicht; b — Plakette im Kruginnen; c — Deckel und Henkel.

Zeichnung von N. Lenkow



Ryc. 2. Kołobrzeg. Dzbanek cynowy typu Hansekanne

a — widok z boku; b — plakiетка z wnętrza dzbanka.

Wg B. Wyrwy, Z. Polaka,
M. Rębkowskiego 1997, tabl. 79

Abb. 2. Kołobrzeg. Zinnkrug vom Typ Hansekanne

a — Seitenansicht; b — Plakette im Kruginnern.

Nach B. Wyrwa, Z. Polak,
M. Rębkowski 1997, Tafel 79

(pieczęć z 1280 r., co wynika z napisu w otoku, i pieczęć z XIV w., co wynika z programu ikonograficznego), ze św. Janem Chrzcicielem i z Marią, jako matką Zbawiciela, jak w Kołobrzegu (ryc. 2b). W rzeczywistości *Agnus Dei* jest bardzo popularnym przedstawieniem zarówno w herbach miast, ziem, biskupstw, jak i na pieczęciach miejskich i cechowych. Skupiają się one nie tylko w strefie nadmorskiej, jak Warmia, Lidzbark Warmiński, Człuchów, Bobolice, Sulęcín, Tuluza, Rouen, Perth i wspomniane Visby, ale występują także nierzadko w głębi lądu, jak biskupstwa w Brixen i Miśni czy miasta jak Debreczyn i Zakroczym (G. Oswald 1984, s. 246; A. Plewako, J. Wanag 1994, s. 14, 106, 165, 215, 258, 259; P. Dudziński 1997, s. 64). Znamienne, że *Agnus Dei* widnieje także na pieczęci wrocławskiego kanonika i prokuratora Mileja z 1258 r. (M. Gumowski 1936, nr 86) i w herbie cechu czerwonoskórników i szewców

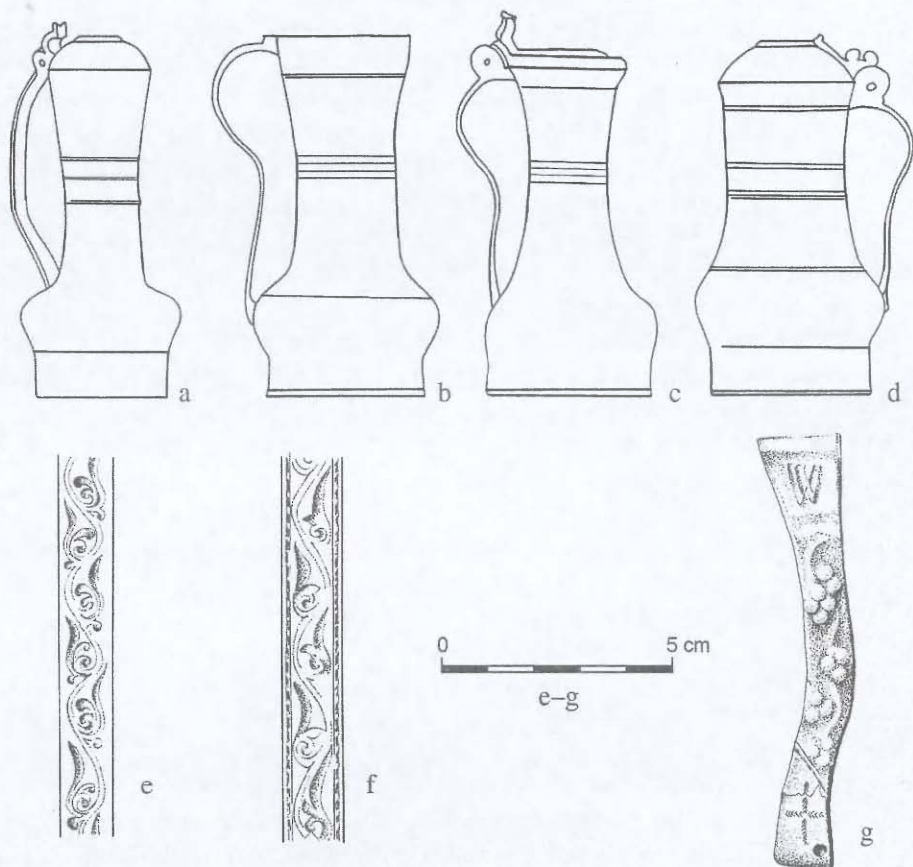
² W kloace, w warstwie datowanej ceramiką na XV/XVI w. znaleziono cynowy dzbanek z wieczkiem na zawiasie, częściowo zdeformowany. Wewnątrz, na dnie wypukła plakiетка wybita puncą, z trójpostaciową sceną Ukrzyżowania w odbiciu zwierciadlanym. Średnica wylewu 63–68 mm, brzuśca 90–96 mm, cokolika przy przejściu w brzusiec 78 mm, dna 80 mm, wieczka 65 mm, plakiетки 32 mm. Wysokość cokolika 13,5 mm, grubość ścianki przy wylewie 3,8 mm, maksymalna szerokość ucha 17 mm. Na uchu wybita puncą litera „W” o wysokości 10 mm i szerokości 7 mm (ryc. 1).

PLENA, znane z badań w Kołobrzegu (Z. Polak 1997, ryc. VI 4; B. Wyrwa, Z. Polak, M. Rębkowski 1997, tabl. 79); 2. scena Ukrzyżowania, znana z badań we Wrocławiu, przy ul. Uniwersyteckiej 10² (ryc. Ib), i Elblągu (rycina i informacja o znalezisku z Elbląga udostępnione nam przez mgr G. Nawrołską).

Z terenów poza Polską znane są jeszcze rozety oraz wyobrażenia Madonny z Dzieciątkiem.

Z. Polak (1997, s. 178) zwrócił uwagę, że plakiетки z wyobrażeniem *Agnus Dei* mają silny związek z Gotlandią. W miejscowości Visby, położonej na tej wyspie, znaleziono bowiem w trakcie badań wykopaliskowych formę do odlewania dzbanków cynowych, Baranek Boży widnieje na pieczęci Gotlandii z 1280 r., a w 1 poł. XIV w. stał się herbem miasta Visby (G. Westholm 1999, ryc. 11). Sprawa plakiettek i wyobrażeń na nich jest jednak daleko bardziej złożona.

Przedstawienia *Agnus Dei* wiązać można aż z trzema postaciami: z Chrystusem, jak we wspomnianym Visby



Ryc. 3. Cynowe dzbanki typu Hansekanne z Dolnego Śląska

a-c — Legnica (wyroby Jakuba Milde Młodszego) z około 1460 r.; d — Żagań? z około 1500 r.; e-g — ornament na uchach dzbanków (a, d oraz przedstawionym na ryc. 1); a-d — bez skali.

Wg E. Hintze 1924, ryc. 14 i 15, tabl. IX 8–11

Abb. 3. Zinnkrüge vom Typ Hansekanne aus Niederschlesien

a-c — Legnica (Erzeugnis von Jacobus Milde den Jüngeren), ca. um 1460; d — Żagań? um 1500; e-g — Ornament an den Krughenkeln (a, d und auf der Abb. 1 dargestellt); a-d — ohne Maßstab.

Nach E. Hintze 1924, Abb. 14 u. 15, Tafel IX 8–11

z 2 poł. XIV w. we Wrocławiu (*Zabytki* 2002, nr 60), a przypomnijmy, że św. Jan Chrzciciel jest tam patronem katedry i miasta. Ponadto Baranek Boży był w średniowieczu przedstawiany na wielu złotych monetach francuskich i niderlandzkich, łącznie z fragmentami Ewangelii (*Wörterbuch* 1970, s. 341, 402, 590 — hasła: *Lammen, Mouton d'or, Schaf*), a także na śląskich brakteatach, denarach i kwartnikach (F. Friedensburg 1887, nry 99, 100, 453, 469, 765, 766; tenże 1931, nry 693, 694). Trzeba wreszcie nadmienić, że pielgrzymujący w średniowieczu do Rzymu otrzymywali tam woskowe plakiety z wyobrażeniem *Agnus Dei*, zwane agnuskami, a zwyczaj ten dotrwał do nowożytności

(*Encyklopedia* 1973, szp. 188–189 — hasło: *agnusek*). W źródłach pisanych dotyczących wrocławian *Agnus Dei* został wymieniony w 1431 r. w testamencie pobożnego, a zasobnego patrycjusza (prócz Baranka Bożego wymieniono jeszcze złoty krzyż i „jagodę” ze złotem i relikwiami; zob. A. Schultz 1871, nr 45). Dodajmy też, że z kolei napis w otoku E[c]CE EST AGNVS DEI widnieje na nyskich kwartnikach biskupów wrocławskich z początku XIV w. (R. Kiersnowski 1964, s. 91). W świetle przedstawionych uwag trudno łączyć przedstawienie Baranka Bożego wyłącznie z Hanzą, aczkolwiek motyw *Agnus Dei* był w strefie nadmorskiej popularny.

Z kolei sceny przedstawiające Ukrzyżowanie występują również na średniowiecznych dzwonach, także śląskich, i mają wielkość zbliżoną do występujących na plakietkach wewnątrz dzbanków typu Hansekanne. Swoistymi plakietkami były także wypiekane w metalowych formach hostie i również na nich występują sceny Ukrzyżowania (*Encyklopedia* 1993, szp. 1247 — hasło: *hostia*). Wydaje się, że wyobrażenia Ukrzyżownia na dzbankach, dzwonach i hostiach są zawsze trójpostaciowe i występują na nich: Chrystus, Maria i św. Jan Ewangelista.

Mimo iż dzbanki z Wrocławia i Elbląga datowane są na koniec XV i początek XVI w., to same wyobrażenia Ukrzyżowania, widoczne na plakietkach, mają rodowód wcześniejszy — sięgający XIV w., i wywodzą się z tzw. krucyfiksów mistycznych (M. Wisłocki 1993, s. 5, 6, 18–26). Wszystko to może wskazywać, że punca czy forma do wyrobu plakietek była długo w użyciu. Scenie z plakietki dzbanka wrocławskiego (ryc. 1b) najbliższe są malarskie, rzeźbiarskie i złotnicze przedstawienia Chrystusa Ukrzyżowanego z lat około 1320—około 1370, np. z kościołów w Jihlavie na Morawach (około 1320), Opolu (około 1320), Wrocławiu (około 1350) i Siedlęcinie (około 1370; A. Karłowska-Kamzowa 1979, s. 117, ryc. 14; M. Wisłocki 1993, s. 10–12, ryc. 4, 14, 17; G. Regulska 2001, s. 48, 49, 133, 165, 166, ryc. 3, 4). Na ten sam mniej więcej czas datować należy plakietkę z dzbanuszką w Elblągu. Bardzo długotrwała była idea umieszczania wewnątrz naczynia plakietek i medalionów, która w Europie środkowej dotrwała w niektórych miejscach do XVII w., a w Siedmiogrodzie nawet do XVIII stulecia (D. Stará 1976, s. 355). Należy ponadto dodać, że wyobrażenie na plakietce dzbanuszka z Wrocławia wykonane zostało niepoprawnie — w odbiciu zwierciadlanym, co w średniowieczu zdarzało się dość często.

Nawet tak skromny materiał, jaki tu wykorzystano, wskazuje, że stare wzory były bardzo długo w użyciu i stąd cechy stylistyczne scen na plakietkach, jako recesywne, nie mogą być podstawą datowania dzbanków typu Hansekanne. Zjawisko to, znane w numizmatyce średniowiecznej, określane jest jako immobilizacja, czyli unieruchomienie stempla. Z przyczyn ekonomicznych bądź ideologicznych zachowywano przez długi czas określony typ stempla na monecie (R. Kiersnowski 1964, s. 67n.), w naszym wypadku — na plakietce.

Nie poruszono też kwestii, wcale nie tak rzadkiego, występowania dzbanuszków z rurką do ssania (zob. D. Mührenberg 2001). Ten, jak się zdaje, charak-



Ryc. 4. Wielowieś kolo Gliwic (obecnie Muzeum Narodowe w Warszawie) — ołtarz z około 1450 r. Scena „Chrystus w domu Marty i Marii” z widocznym dzbankiem typu Hansekanne.

Wg *Galeria* 1960, tabl. III

Abb. 4. Wielowieś bei Gliwice (heute Nationalmuseum in Warschau) — Altar um 1450. „Christus im Hause Marthas und Mariens”, mit sichtbarem Krug vom Typ Hansekanne.

Nach *Galeria* 1960, Tafel III

terystyczny dla strefy północnej element stosowano także w cynowych dzbanuszkach zupełnie innego typu niż hanzeatycki, jak np. na egzemplarzu z Legnicy z około 1460 r. (E. Hintze 1909, ryc. na s. 188). Na podstawie przedstawień ikonograficznych przyjmuje się, że dzbanki z rurką służyły do pojenia dzieci (D. Mührenberg 2001, s. 100). W różnych zresztą okresach naczynia z rurką, wykonane z różnych surowców, były do tego wykorzystywane (D. Żołądź-Strzelczyk 2002, s. 122n.). Znamienne jednak, że przynajmniej 2 okazy dzbanuszków typu Hansekanne odkryto bądź przy ul. św. Ducha, jak np. w Elblągu,

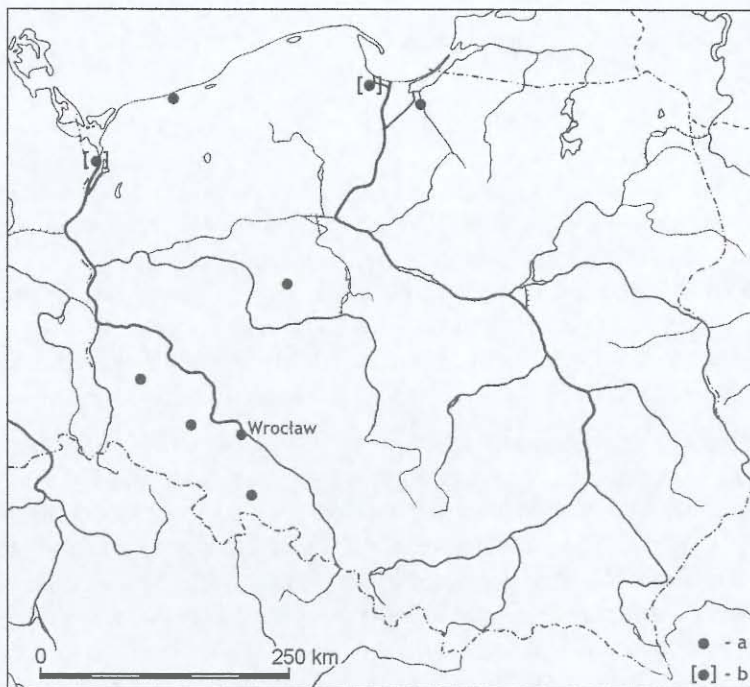
bądź w najbliższym sąsiedztwie ulicy o tej nazwie, jak w Kołobrzegu (ryc. 2a). W średniowieczu wezwanie św. Ducha było szczególnie chętnie nadawane szpitalom (por. np. M. Słoń 2000). Zabytek z Elbląga ma rurkę umieszczoną klasycznie, tj. wysoko, przy wylewie, dzbanek z Kołobrzegu ma natomiast dorobioną rurkę blisko dna, a górna część brzuśca i wylew nie zachowały się. Pojenie dziecka w tym wypadku byłoby bardzo niebezpieczne, gdyż łatwo mogło zadławić się płynem. Jak się zdaje, zniszczony dzbanek trafił do szpitala, gdzie dorobiono rurkę, i taki egzemplarz mógł służyć do pojenia dorosłych pacjentów szpitala (*de facto* najczęściej przytułku).

W literaturze przedmiotu wspomina się ponadto, że dzbanki typu Hansekanne służyły do wyważania niestabilnych statków (M. Hasse 1979, s. 71). Z kolei E. Hintze (1924, podpis pod ryc. 9) podaje, że jeden z dzbanków legnickich był używany jako wzorzec miary (ryc. 3b).

W dyskusji wokół definicji i spornej kwestii regionalizacji produkcji trzeba uwzględnić przeobrażenia typologiczne omawianych zabytków zachodzące w czasie. Przysadzisty brzusec, może nawet bardzo przysadzisty, jest cechą okazów z XIV w. W stuleciu następnym staje się już smuklejszy, choć wcale nie zawsze gruszkowaty, jakoby typowy dla strefy hanzeatyckiej, ani koszowaty, jakoby typowy dla Śląska (B. Tuchołka-Włodarska 1995, s. 512). Pojęcie „koszowaty” — w odniesieniu do formy dzbanka czy jego brzuśca — nic zgoła nie oznacza, na Śląsku zaś spotyka się m.in. formy gruszkowate, ściślej odwrotnie gruszkowate.

Główną cechą wyróżniającą okazy śląskie od tych ze strefy nadbałtyckiej jest jakoby kształt podstawy-cokolika. W dzbankach hanzeatyckich ma być rozszerzony ku dołowi, w śląskich ma jakoby ścianki pionowe (B. Tuchołka-Włodarska 1995, s. 515). Tymczasem już E. Hintze (1924, s. 51) pisał, że znane mu egzemplarze śląskie mają ścianki jedynie prawie pionowe. Znamienne, że nawet wśród wyrobów tego samego rzemieślnika (Jakub Milde Starszy z Legnicy) zdarzają się dzbanki z cokolikiem o ściankach pionowych (ryc. 3a, c) i lekko rozchylonych ku dołowi (ryc. 3b). Okaz znaleziony przy ul. Uniwersyteckiej 10 we Wrocławiu ma podstawę lekko rozszerzającą się ku dołowi (ryc. 1a) i nie jest importem ze strefy hanzeatyckiej, gdyż jest sygnowany literą „W” (ryc. 1c), co oznacza albo Wrocław, albo jest znakiem indywidualnym działającego we Wrocławiu na przełomie XV i XVI w. konwisarza Hansa Grofe (E. Hintze 1926, nr 136). Nie można więc formy podstawy jednoznacznie uznać za wyróżnik śląskiego kręgu wytwórczego. Być może jest to również cecha zmienna w czasie, choć nie można wykluczyć pewnych tendencji do pionizacji ścianek podstawy w wyrobach niektórych konwisarzy działających na Śląsku. Literą „W” znakowany jest jeszcze inny dzbanuszek pochodzący zapewne z Wrocławia, ale mający ścianki podstawy pionowe (B. Tuchołka-Włodarska 1995, ryc. 5). Obok dzbanków z cokolikami o ściankach pionowych występują więc na Śląsku także okazy o ściankach lekko rozszerzających się ku dołowi.

Trudno też uznać roślinny motyw reliefowy jako wyróżnik wyrobów śląskich (ryc. 3e–g). Pominąwszy fakt, że nie jest on zawsze „taki sam”, ani nie ma



Ryc. 5. Występowanie dzbanków typu Hansekanne na ziemiach polskich
a — stanowisko archeologiczne; b — zbiory muzealne.

Oprac. K. Wachowski, J. Witkowski

Abb. 5. Auftreten von Krügen vom Typ Hansekanne in Polen
a — archäologischer Fundort; b — Museumssammlungen.

Bearb. v. K. Wachowski und J. Witkowski

dwunastowiecznego, ale antyczny rodowód, motyw ten występuje na wyrobach warsztatów z innych rejonów, m.in. znany jest z dzbanuszka typu Hansekanne znalezionego w Elblągu (B. Tuchołka-Włodarska 1995, s. 514, ryc. 3). Nie wzmacnia też tezy o związku omawianego motywu z warsztatami śląskimi znalezisko dwóch dzbanków z uchami zdobionymi motywem reliefowym z Gniezna, któremu bliżej przecież do Torunia i strefy bałtyckiej aniżeli do Śląska. Warto też zaznaczyć, że w samej Lubece odkryto także dzbanuszki typu Hansekanne (z rurką do ssania) z motywem roślinnym na taśmowatym uszku (M. Hasse 1979, ryc. 32; D. Mührenberg 2001, ryc. na s. 101).

Konwisarstwo śląskie poświadczone jest źródłowo już w 1 poł. XIV w., jednak jego rozkwit przypada na 2 poł. XV w. i z tego właśnie czasu pochodzą stąd znaleziska cynowych dzbanków typu Hansekanne. Trudno jednak dziś przesądzać, czy omawiane dzbanki powstawały jedynie w takich ośrodkach, jak Wrocław, Legnica, Nysa i może Żagań (ryc. 3d), skąd pochodzą znaleziska, czy też wytwarzano je w wielu innych miastach śląskich o ugruntowanych tradycjach konwisarskich. Warto jednak przy okazji wspomnieć, że w księgach miejskich Wrocławia znajduje się testament z pełnym zestawem inwentarza

warsztatu konwisarza, w tym także form do odlewania dzbanków i mis (A. Schultz 1871, nr 92):

1473. ij a. Marg. Michel Opicz der kannengiesser versetzt: „*xvij sillen, Item x hengelstein.*

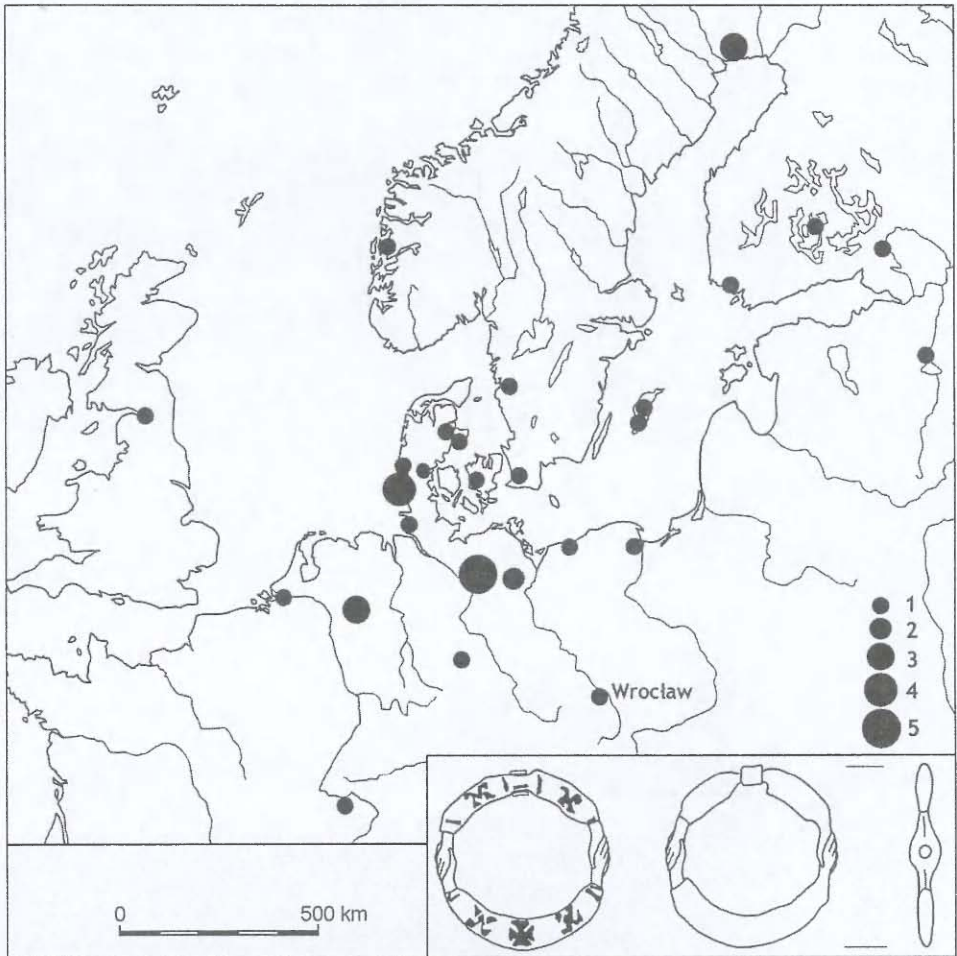
Item ij grosse hengil zu teppen. Item ij zu halben teppen. Item x feilen. Item dru eysen vnd drey schillige. item j rat und j crewz. Item eyne woge vnd ij blos balke. Item lire formen. Item die anderen formen, die zu dem wergkczewge gehören, nemlich k a n n e n f o r m e n und s c h u s s e l f o r m e n (rozstrzelenie K.W. i J.W.). Item j anebos. Item die hemmir. Item iij schabe eysen vnd das ander cleyne gerethe, das dorczu gehert. Item einen tegil vnd einen mörsil. Item j clein kopperen töppelein.”

Dzbanuszki młodszej, smuklejszej odmiany typu Hansekanne są przedstawiane także w malarstwie śląskim, najpewniej wrocławskim. W scenie „Chrystus w domu Marty i Marii” ołtarza z Wielowisi koło Gliwic (obecnie Muzeum Narodowe w Warszawie) dzbanuszek (ryc. 4) stoi na stole razem z kubkami, talerzami i nożami (*Galeria* 1960, tabl. III). Ołtarz trafił do kościoła w Wielowisi zapewne po zmianie aranżacji w którymś z kościołów wrocławskich i datowany był wcześniej na lata 1420-1430, ostatnio zaś na około 1450 r. i nawet nieco później (J. Gromadzki 1994, s. 316, 317), co dobrze koresponduje ze znaleziskami archeologicznymi.

Rozrzut stanowisk z dzbanuszkami typu Hansekanne na ziemiach polskich (ryc. 5) nie pozwala jeszcze na wyciągnięcie jednoznacznych wniosków dotyczących pochodzenia, kierunku ich napływu czy umiejętności wytwarzania na miejscu. Pewniejsze, w szczególności w odniesieniu do znalezisk ze Śląska, gdzie należy się liczyć z oddziaływaniami zarówno z Zachodu, jak i Północy, okażą się zapewne porównawcze badania metalograficzne.

ZAPINKI TYPU AVE MARIA I HANTTRUWEBRATZEN

Dla problematyki związanej z zapinkami istotny jest napis: AVE MARIA GRATIA PLENA. To tzw. Anielskie pozdrowienie, choć w mocno niekiedy skróconej formie, widnieje również na sprzączkach/zapinkach określanych jako Ave-Maria-Schnallen i powstałej nieco później ich odmianie Hanttruwebratzen z motywem splecionych dłoni. Ze względu na północny zasięg obu tych grup zabytków, także one wiązane są w literaturze z Hanzą (I. Heindel 1986; M. Rębkowski 1987; M. Lorenzen 1997–1998). Niedawno brązową zapinkę typu Hanttruwebratzen znaleziono we Wrocławiu na Nowym Targu (ryc. 6) — placu, który jak wynika z przekazów pisanych, miał wyraźne powiązania ze strefą bałtycką (K. Wachowski 2001). Na ramce okazu wrocławskiego widnieją dwukrotnie powtórzone litery „A” i „M”, a więc ograniczone i mocno skrócone tzw. Anielskie pozdrowienie — A(VE) M(ARIA). Ostatnio zapinki typu *Ave Maria* znajduwane są także w południowej części Europy środkowo-wschodniej (ryc. 7) — na Słowacji (A. Ruttkay 1997, ryc. 4:7; B. Tomášová [1999] 2000, tabl. III 1) i w Ru-



Ryc. 6. Rozprzestrzenienie zapinek typu Hanstruwebratzen

1 — 1 egzemplarz; 2 — 2 egzemplarze; 3 — 3 egzemplarze; 4 — 4 egzemplarze; 5 — 5 i więcej egzemplarzy.

Wg M. Lorenzen 1997–1998, ryc. 6, z uzupełnieniami autorów

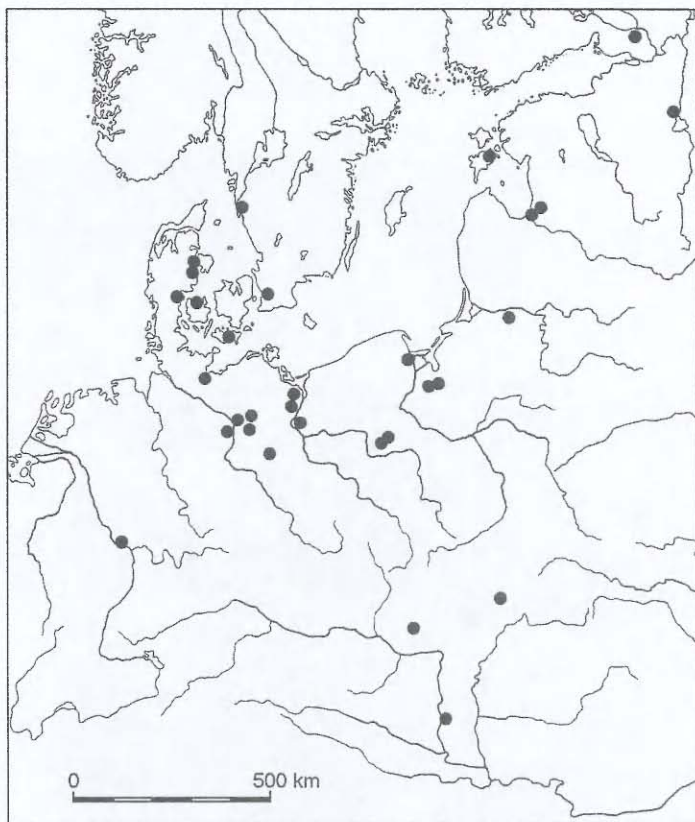
Abb. 6. Verbreitung der Fibeln vom Typ Hanstruwebratzen

1 — 1 Exemplar; 2 — 2 Exemplare; 3 — 3 Exemplare; 4 — 4 Exemplare; 5 — 5 und mehr Exemplare.

Nach M. Lorenzen 1997–1998, Abb. 6, mit Ergänzungen der Verfasser

munii (I. Heindel 1986, s. 68), a 3 okazy odkryto w Gdańsku (M. Trelka 2001, ryc. 7). Dodajmy, że napis AVE MARIA GRA[tia plena] widnieje także w otoku kwartników namysłowskich z początku XIV w. Jako typowy dla monet miast hanzeatyckich uważany jest natomiast napis BENEDICTVS DEUS (R. Kiersnowski 1964, s. 91).

Z kolei motyw splecionych rąk, zawsze prawych — zwany *dextrarum iuncto* lub *mani in fede* — tak charakterystyczny dla zapinek typu Hanstruwebratzen, znany był już w starożytności i stał się bardzo popularny w XV w. na terenie



Ryc. 7. Występowanie zapinek typu *Ave Maria*.

Wg I. Heindla 1986, ryc. 6, z uzupełnieniami autorów

Abb. 7. Auftreten der Fibeln vom Typ *Ave Maria*.

Nach I. Heindel 1986, Abb. 6, mit Ergänzungen der Verfasser

Anglii, a sporadycznie w Austrii i Niemczech (J. Kębłowski 1970, s. 76; R. Kaczmarek, J. Witkowski [1986] 1987, s. 125), zwłaszcza na przedmiotach związanych z kulturą dworską, jak np. pierścionkach (np. *Katalog* 1986, ryc. 68, 69). Również ze Śląska motyw ten znany jest z pierścionków (K. Masner 1904, ryc. 4), ale także występuje na nagrobku z około 1340 r. w Lwówku Śląskim (J. Kębłowski 1969, s. 19–22, 69–73; tenże 1970, s. 74–79; J. Kaczmarek, J. Witkowski [1986] 1987).

BRĄZOWE MISY TYPU HANSESCHALE (HANSESCHÜSSEL)

Termin *Hanseschale* jest jeszcze mniej precyzyjny aniżeli *Hansekanne*, ponieważ misy brązowe znane są na długo przed powstaniem Hanzy oraz — podobnie jak dzbanki hanzeatyckie — z czasów po rozpadzie tego związku. W pewnej mierze, w odróżnieniu od dawniejszych ujęć (T. Poklewski 1961), no-

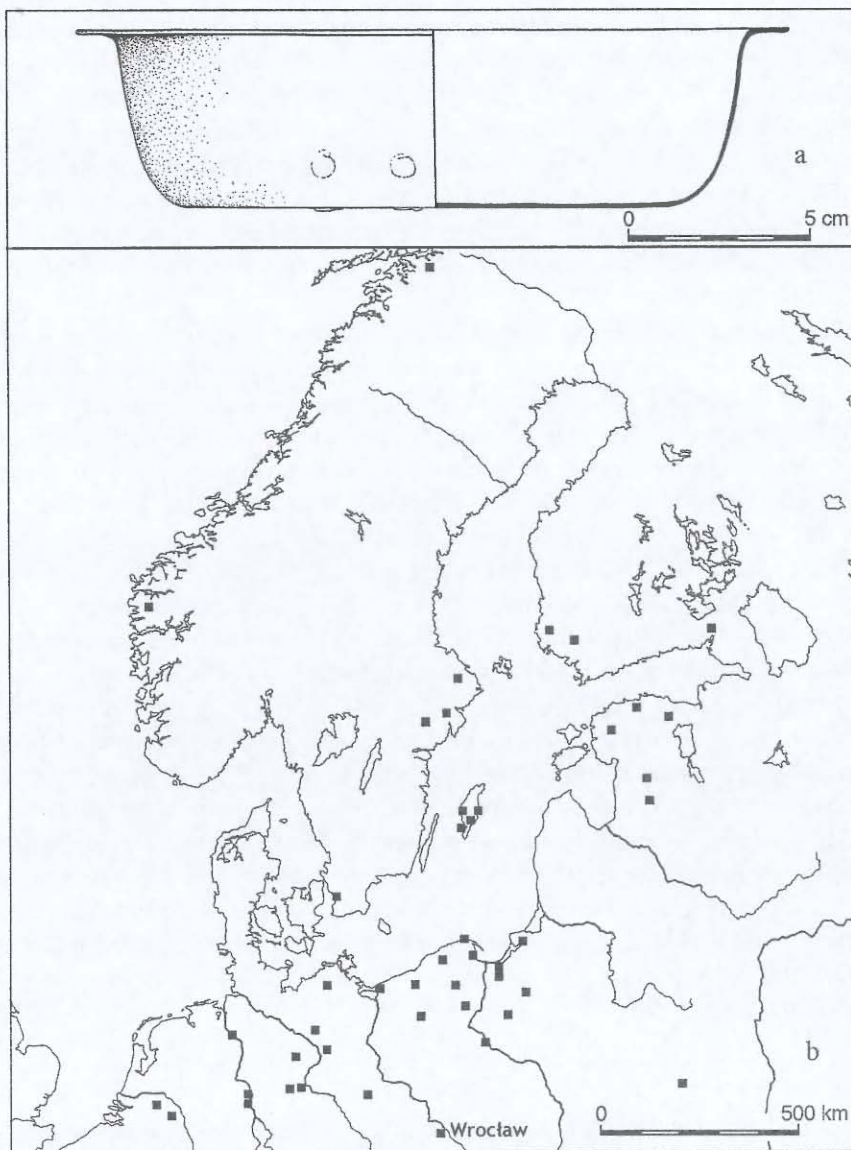
we, odrębne opracowania romańskich mis grawerowanych (J. Weitzmann-Fiedler 1981; 1983) i coraz liczniej odkrywanych okazów niezdobionych (H.-J. Stoll 1996) utrwalają podział mis tzw. hanzeatyckich na takie właśnie grupy.

Z badań na obecnym pl. Dominikańskim we Wrocławiu, przy nieistniejącej ulicy Zaulek Koci, z wypełniska wewnętrznej fosy, a więc bez kontekstu stratygraficznego, pochodzi niezdobiona, kuta misa z brązu (ryc. 8a). Jediną wskazówką chronologiczną może być brak w fosie materiałów starszych aniżeli pochodzące z XIV w. Jest to, jak dotąd, najdalej na południe wysunięte stanowisko z niezdobioną misą tego typu (ryc. 8b).

W literaturze przedmiotu czynione są pewne próby określenia zależności między formą i wymiarami mis niezdobionych a czasem ich występowania (zob. zbiorczo S. Krabath 2001, s. 37n.). Poważnym utrudnieniem w ustaleniu wspomnianych relacji jest jednak funkcja samych mis, co rzutuje zarówno na ich formę, jak i wymiary. Najogólniej biorąc, misy służyły do mycia rąk. Pierwotnie zestaw taki składał się z dwu mis. Misa, za pomocą której nalewano wodę, nie mogła mieć zbyt szerokiego brzegu, bo płyn łatwo by się rozlewał. Jednak misa, w której myto ręce, mogła mieć brzeg dowolnie szeroki. Istnieje więc problem uniwersalności bądź specjalizacji, co może zaburzać ustalenia chronologiczne opierające się na danych metrycznych. Z czasem zaczęto używać do nalewania naczyń ze specjalnie uformowanym wylewem, co zapobiegało rozlewaniu wody. Najbardziej charakterystycznym tego rodzaju naczyniem były przejęte z obrzędowości chrześcijańskiej brązowe *aquamanile*, zastępowane wśród warstw uboższych przez okazy gliniane. W tym czasie brzegi mis mogły być dowolnie szerokie. W literaturze przyjmuje się, że od początku XV w. występują egzemplarze o szerokości brzegów sięgającej kilku centymetrów (S. Krabath 2001, s. 38). Misa wrocławska, mająca brzeg o szerokości 12 mm, mogłaby być datowana na XIII–XIV w., ale ze względu na brak w fosie materiałów z XIII w. należałoby ją raczej umieścić w XIV w. Potwierdza to również wysokość naszego zabytku (48 mm), mieszcząca się w przedziale (45–60 mm) typowym dla okazów hanzeatyckich (S. Krabath 2001, s. 38).

* * *

Relacje między Hanżą a Wrocławiem, czy ogólniej — Śląskiem, rozpatrywać można jako wędrówkę ludzi, idei oraz przedmiotów. Dotąd nie są ze Śląska znane przedmioty, o których z całym przekonaniem można by powiedzieć, że pochodzą ze strefy nadmorskiej, z okresu istnienia Hanzy (tzw. importy). Raczej czerpano z gotowych wzorców kultury miast hanzeatyckich bądź też przybywali na Śląsk rzemieślnicy, niekoniecznie ze strefy nadmorskiej, ale także z wtórnych centrów produkujących przedmioty w tradycji hanzeatyckiej. Zapinka typu Hanttruwebratzen z Nowego Targu we Wrocławiu jest przykładem, jak się to określa w archeologii, barbaryzacji: z całego tzw. Anielskiego pozdrowienia pozostały ledwie dwie litery. Z kolei dzbanuszek typu Hansekanne z ul. Uniwersyteckiej 10 we Wrocławiu, podobnie zresztą jak inne znaleziska tego rodzaju dzbanuszków ze Śląska, reprezentuje wysoki poziom wytwórczy, ale zrobiony został na miej-



Ryc. 8. Niezdobione misy typu Hanseschale

a — misa z Wrocławia; b — rozprzestrzenienie niezdobionych mis typu Hanseschale w północnej Europie.

Wg S. Krabath 2001, mapa 5

Abb. 8. Unverzierte Schüsseln vom Typ Hanseschale

a — Schüssel aus Wrocław; b — Verbreitung der unverzierten Schüsseln vom Typ Hanseschale in Nordeuropa.

Nach S. Krabath 2001, Landkarte 5

scu przez rzemieślnika przybyłego z trudnego dziś do jednoznacznego wskazania kraju w Cesarstwie. Jak się zdaje, w obu wypadkach należy liczyć się z oddziaływaniem rzemiosła wrocławskiego na mniejsze miasta śląskie i jest tylko kwestią

czasu, kiedy i tam znalezione zostaną przedmioty związane bezpośrednio lub pośrednio z kulturą miast hanzeatyckich.

Na związki Wrocławia ze strefą nadbałtycką w 2 poł. XIV w., a więc w okresie intensywniejszych kontaktów z Hanżą, wskazują też informacje zawarte we wrocławskich źródłach archiwalnych. Zachodnia pierzeja placu Nowy Targ, w rejonie, gdzie znaleziono zapinkę typu *Hanttruwebratzen*, określona jest w spisie szosu z 1391 r. jako „*Pommerische Seyte*” (Akta m. Wrocławia, K 7, k. 17v, Archiwum Państwowe we Wrocławiu). Z kolei w księdze ławniczej Wrocławia znajduje się zapis, że w 1360 r. dom przy Nowym Targu o nazwie „*helsingor*” został przez pisarza miejskiego Henryka sprzedany Henrykowi bednarzowi (Akta m. Wrocławia, G 1, 2, k. 104v; A. Schulz 1871, s. 261). *Helsingør* to miasto portowe w cieśninie sundzkiej w Danii, a tuż obok niego, w Helsinbor rozbił się w 1360 r. statek z suknem wrocławian (K. Maleczyński 1948, s. 153).

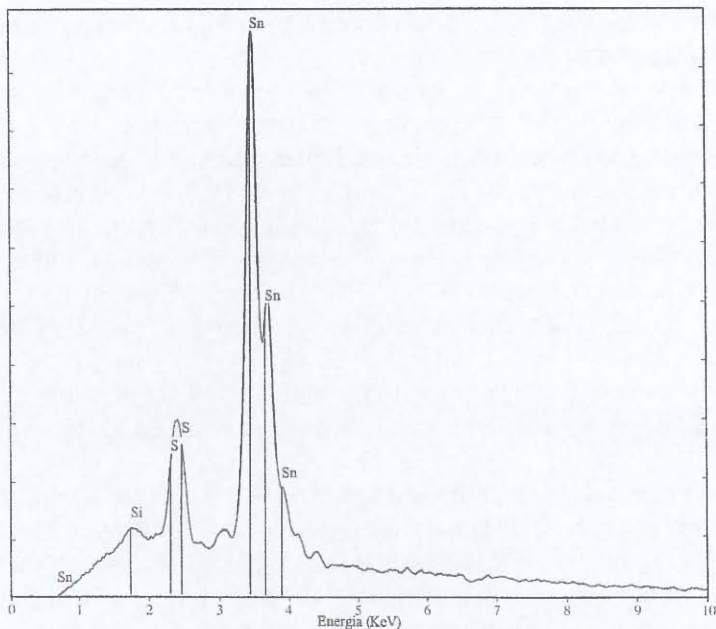
Choć wydaje się to paradoksalne, związki Wrocławia z Hanżą można śledzić także na podstawie źródeł archeologicznych odkrywanych w strefie nadmorskiej. Mamy tu na myśli zespół ołowianych plomb pochodzących ze Śląska, a odkrytych niedawno w czasie badań wykopaliskowych w Gdańsku (znalezisko niepublikowane). Także w zabytkach sztuki daje się zauważyć związki strefy hanzeatyckiej ze Śląskiem. W kościele Mariackim w Gdańsku na dwóch ołtarzach z XV w. (1435–1440 i 1480–1500) znajdują się przedstawienia św. Jadwigi Śląskiej, wyniesionej na ołtarze w 1267 r. (S. Bogdanowicz 1990, s. 273–275, 354, 355).

Nawiązania w budownictwie mieszkalnym do strefy nadmorskiej czytelne są na grodzie wrocławskim już w XI–XII w. (konstrukcje palisadowe). Oddziaływanie z Lubeki czy Szlezewiku widoczne są także w budownictwie Wrocławia lewobrzeżnego w XII–XIII w. (domy słupowe bądź słupowe z ryglami przyciesiowymi). Szybki rozwój budownictwa w strefie nadmorskiej w XII–XIII w., jak też względy ekonomiczne — znaczne oddalenie tych terenów od wychodni kamienia — spowodował tam bujny rozwój budownictwa ceglanego. Śląsk, choć bogaty w surowiec kamienny, sięgnął w tym względzie już u schyłku XII w. do wzorców zachodnich (saksońskich, turyńskich), a w XIII–XIV w. północnych, co pozostaje w wyraźnym związku z rozwojem miast śląskich (J. Piekalski 2002).

ANEKS

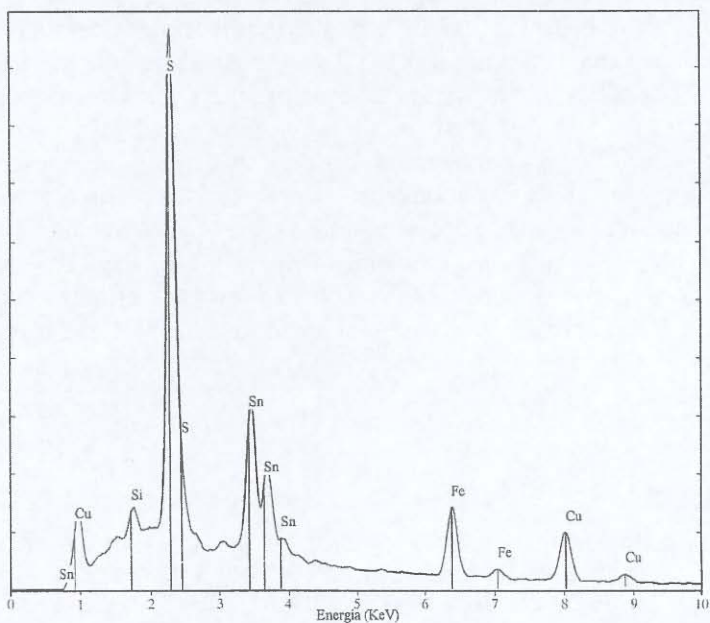
WYNIKI ANALIZY METALOGRAFICZNEJ DZBANKA CYNOWEGO TYPU HANSEKANNE Z BADAŃ ARCHEOLOGICZNYCH PRZY PL. UNIWERSYTECKIM WE WROCLAWIU

Badania przeprowadził mgr Henryk Siadło z Pracowni Petroarcheologii i Petrografii Technicznej Zakładu Mineralogii i Petrologii Instytutu Nauk Geologicznych Uniwersytetu Wrocławskiego, posługując się mikroanalizatorem fluorescencji rentgenowskiej MK-9 firmy Cambridge.



Ryc. 9. Mikroanalizy EDS z powierzchni dzbanka.

Abb. 9. EDS — Mikroanalysen von der Krugoberfläche.



Ryc. 10. Mikroanalizy EDS z powierzchni „złoconej” dzbanka.

Abb. 10. EDS — Mikroanalysen von der „goldglänzenden” Krugoberfläche.

Z różnych miejsc dzbanka i wieczka pobrano bardzo małe fragmenty metalu i przez naklejenie ich na szkiełko mikroskopowe sporządzono preparat. Po napyleniu węglem w warunkach próżniowych preparat poddano badaniu w mikroanalyzerze fluorescencji rentgenowskiej (tzw. mikrosondzie). Do badania zastosowano EDS. Dla zbadania składu głębszych warstw zeszkrobano (skrawano) powierzchniową warstwę ostrym narzędziem i pobierano materiał z miejsc odsłoniętych.

Skład pierwiastkowy materiału dzbanka i wieczka jest podobny. Zawartość cyny w stopie jest tak dominująca, że inne pierwiastki nie są wykrywalne zastosowaną metodą (ryc. 9).

Warstwa powierzchniowa dzbanka i wieczka wykazuje obecność pierwiastków pochodzących z otoczenia (związanych chemicznie bądź zaadsorbowanych). Pierwiastkiem dominującym jest siarka, której obecność wskazuje na długotrwały kontakt badanej powierzchni ze środowiskiem bardzo bogatym w materię organiczną.

W próbkach pobranych z powierzchni dzbanka o „złotym” zabarwieniu stwierdzono prócz siarki także żelazo i miedź (ryc. 10), co nasuwa przypuszczenie, iż zabarwienie to pochodzi od chalkopiryty. Minerale ten, o wyglądzie podobnym do złota, powstał w wyniku reakcji chemicznych na cynowej powierzchni dzbanka.

WYKAZ CYTOWANEJ LITERATURY

Wykaz skrótów

- „KwHKM” — „Kwartalnik Historii Kultury Materialnej”, Warszawa.
 „SV” — „Schlesiens Vorzeit in Bild und Schrift”, NF, Breslau.

Literatura

Archaeologia Elbingensis

1992 Archaeologia Elbingensis, t. 1, A. Czacharowski, T. Nawroński red., Elbląg–Gdańsk.

1997 Archaeologia Elbingensis, t. 2, G. Nawrońska, J. Tandecki red., Elbląg–Gdańsk.

Bogdanowicz S.

1990 *Dzieła sztuki sakralnej Bazyliki Mariackiej w Gdańsku*, Gdańsk.

Czaja R.

2000 *Miasta pomorskie w Hanzie w średniowieczu*, [w:] *Salsa Cholbergensis. Kołobrzeg w średniowieczu*, L. Leciejewicz, M. Rębkowski red., Kołobrzeg, s. 117–125.

Die Hanse

1999 *Die Hanse. Lebenswirklichkeit und Mythos. 3 Aufl. des Textbandes zur Hamburger Hanse-Ausstellung von 1989*, J. Bracker, V. Henn, R. Postel red., Lübeck.

Dudziński P.

1997 *Alfabet heraldyczny*, Warszawa.

Encyklopedia

1973 *Encyklopedia katolicka*, t. 1, Lublin.

1993 *Encyklopedia katolicka*, t. 6, Lublin.

Friedensburg F.

1887 *Schlesiens Münzgeschichte im Mittelalter*, cz. 1, *Urkundenbuch und Münztafeln*, Codex Diplomaticus Silesiae, t. 12, Breslau.

1931 *Die schlesischen Münzen des Mittelalters*, Breslau.

Galeria

1960 *Galeria sztuki polskiej*, t. 1, Warszawa.

Gromadzki J.

- 1994 *Średniowieczne cykle obrazowe z legendy o św. Jadwidze*, [w:] *Bitwa legnicka. Historia i tradycja*, Wrocław, s. 310–319.

Gumowski M.

- 1936 *Pieczęcie śląskie do końca XIV w.*, [w:] *Historja Śląska od najdawniejszych czasów do roku 1400*, t. III, W. Semkowicz red., Kraków, s. 247–440.

Hasse M.

- 1979 *Neues Hausgerät, neue Häuser, neue Kleider — Eine Betrachtung der städtischen Kultur im 13. und 14. Jahrhundert sowie ein Katalog der metallenen Hausgeräte*, „Zeitschrift für Archäologie des Mittelalters”, R. 7, s. 7–83.

Heindel I.

- 1986 *Ave-Maria-Schnallen und Hantruwebratzen mit Inschriften*, „Zeitschrift für Archäologie”, t. 20, s. 65–79.

Hintze E.

- 1909 *Schlesische Zingieserwerkstätten*, „SV”, t. 5, s. 169–200.
 1924 *Formengeschichte des schlesischen Zinns*, „SV”, t. 8, s. 47–73.
 1926 *Die deutschen Zingieser und ihre Marken*, t. 4, *Schlesische Zingieser*, Leipzig.

Kaczmarek R., Witkowski J.

- [1986] 1987 *Kilka uwag o nagrobku ze Lwówka*. Sprawozdania Poznańskiego Towarzystwa Przyjaciół Nauk, nr 104, Poznań, s. 123–129.

Karłowska-Kamzowa A.

- 1979 *Malarstwo śląskie 1250–1450*, Wrocław.

Katalog

- 1986 *Středověké umělecké řemeslo. Ze sbírek Umeleckoprůmyslového Muzea w Praze. Prosinec 1986–únor 1987*, Praha.

Kęblowski J.

- 1969 *Nagrobki gotyckie na Śląsku*, Poznań.
 1970 *Treści ideowe gotyckich nagrobków na Śląsku*, Poznań.

Kiersnowski R.

- 1964 *Wstęp do numizmatyki polskiej wieków średnich*, Warszawa.

Krabath S.

- 2001 *Die hoch- und spätmittelalterlichen Buntmetallfunde nördlich der Alpen. Eine archäologisch-kunsthistorische Untersuchung zu ihrer Herstellungstechnik, funktionalen und zeitlichen Bestimmung*, t. 1–2, Internationale Archäologie, t. 63, Rahden/Westf.

Lorenzen M.

- 1997–1998 *Der mittelalterliche Fundplatz Alt-List auf Sylt, Kreis Nordfriesland*, „Offa”, t. 54/55, s. 309–423.

Lübecker Kolloquium

- 1997 *Lübecker Kolloquium zur Stadtarchäologie im Hanseraum*, t. 1, *Stand, Aufgaben und Perspektiven*, Lübeck.
 1999 *Lübecker Kolloquium zur Stadtarchäologie im Hanseraum*, t. 2, *Der Handel*, Lübeck.
 2001 *Lübecker Kolloquium zur Stadtarchäologie im Hanseraum*, t. 3, *Der Hausbau*, Lübeck.

Maleczyński K.

- 1948 *Dzieje Wrocławia*, Wrocław.

Masner K.

- 1904 *Ein Schmuckfund aus dem Mittelalter*, „SV”, t. 3, s. 72–83.

Mührenberg D.

- 2001 *Sugfläschchen*, [w:] D. Mührenberg, A. Falk, *Mit Gugel, Pritschholz und Trippe — Alltag im mittelalterlichen Lübeck*, Lübeck, s. 100.

Oswald D.

- 1984 *Lexikon der Heraldik*, Leipzig.

Piekalski J.

- 2002 *Wohnkultur — Regionale und überregionale Merkmale der Bürgerkultur Zentraleuropas im 12. und 13. Jahrhundert*, [w:] *Centre — Region — Periphery. Medieval Europe Basel 2002*, t. 2, Hertingen, s. 369–375.

Piskorski J. M.

- 1999 *Breslau*, [w:] *Die Hanse*, s. 407–410.

Plewako A., Wanag J.

- 1994 *Herbarz miast polskich*, Warszawa.

Poklewski T.

- 1961 *Misy brązowe z XI, XII i XIII wieku*, Łódź.

Polak Z.

- 1997 *Zabytki metalowe*, [w:] *Archeologia średniowiecznego Kołobrzegu*, t. 2, M. Rębkowski red., Kołobrzeg, s. 173–181.

Regulska G.

- 2001 *Gotyckie złotnictwo na Śląsku*, Warszawa.

Rębkowski M.

- 1987 *Kołobrzaska zapinka zdobiona motywem złączonych dłoni, na tle podobnych znalezisk z północno-zachodniej Europy*, „KwHKM”, R. 36, nr 3, s. 515–526.

Ruttikay A.

- 1997 *Archeologický výskum kostola sv. Michala v Nitre, časť Dražovce a jeho okoli — informácia o výsledkoch*, „Archaeologia historica”, t. 22, s. 9–20.

Samsonowicz H.

- 1981 *Hanza*, [w:] *Encyklopedia historii gospodarczej Polski do 1945 roku*, Warszawa, s. 248–249.
- 1997 *Sztuka Hanzy około 1500 roku — dzieli, czy łączy kraje nadbałtyckie?*, [w:] *Sztuka około 1500. Materiały Sesji Stowarzyszenia Historyków Sztuki*, Gdańsk, s. 15–22.

Schultz A.

- 1871 *Excerpte aus Breslauer Stadtbüchern, bezüglich der Privatalterthümer*, „Anzeiger für Kunde der deutschen Vorzeit”, N.F., t. 18, No 1–5, szp. 12–16, 44–47, 75–80, 100–104, 131–135 (przypisy Frommana).

Słoń M.

- 2000 *Szpital średniowiecznego Wrocławia*, Warszawa.

Stará D.

- 1976 *Zimm*, [w:] *Das große Bilderlexikon der Antiquitäten*, Dresden, s. 351–378.

Stoll H.-J.

- 1996 *Die „Hansaschale” vom Burgwall Raddusch, Kr. Calau*, „Germania”, t. 74, s. 509–529.

Tomášová B.

- [1999] 2000 *Nálezy z hradu Solivar*, *Studia archaeologica slovacica mediaevalia*, t. 2, Bratislava, s. 169–192.

Trelka M.

- 2001 *Zapinki koliste z Muzeum Archeologicznego w Gdańsku*, maszynopis pracy magisterskiej w Instytucie Archeologii UAM w Poznaniu.

Tuchółka-Włodarska B.

- 1995 *Jeszcze raz w sprawie cyny w Polsce i znaków na gdańskich srebrach. Uwagi polemiczne do recenzji A.K.F. Wołosza*, „KwHKM”, R. 43, nr 4, s. 511–517.

Wachowski K.

- 2001 *Związki Wrocławia z Hanzą w świetle źródeł archeologicznych*, [w:] *Memoriae amici et magistri. Studia poświęcone pamięci Prof. Wacława Kory (1919–1999)*, Wrocław, s. 271–273.

Weitzmann-Fiedler J.

- 1981 *Romanische gravierte Bronzeschalen*. Berlin.
1983 *Romanische gravierte Bronzeschalen. Nachträge zu dem 1981 erschienen Werk*, „Zeitschrift des Deutschen Vereins für Kunstwissenschaft”, t. 37, s. 1–21.

Westholm G.

- 1999 *Gotland and Visby in the Hanseatic trade — Preserved traces of times of prosperity*, [w:] *Lübecker Kolloquium 1999*, s. 513–531.

Wisłocki M.

- 1993 *XIV-wieczne krucyfiksy na Śląsku*, „Dzieła i interpretacje”, t. 1, s. 5–26.

Wołosz A.K.F.

- 1993 (rec.) *B. Tuchółka-Włodarska, Cyna od XV do XIX wieku. Katalog wystawy stałej ze zbiorów Muzeum Narodowego w Gdańsku, Gdańsk*, [w:] „KwHKM”, R. 41, nr 4, s. 659–671.

Wörterbuch

- 1970 *Wörterbuch der Münzkunde*, F. Frhr. v. Schrötter red., wyd. 2, Berlin.

Wriedt K.

- 1999 *Hanse*, [w:] *Lexikon des Mittelalters*, t. IV, Stuttgart–Weimar, szp. 1922–1926.

Wyrwa B., Polak Z., Rębkowski M.

- 1997 *Źródła archeologiczne*, [w:] *Archeologia średniowiecznego Kołobrzegu*, t. 2, M. Rębkowski red., Kołobrzeg, s. 15–136.

Zabytki

- 2002 *Zabytki cechów śląskich*, Wrocław.

Żołędź-Strzelczyk D.

- 2002 *Dziecko w dawnej Polsce*, Poznań.

KRZYSZTOF WACHOWSKI, JACEK WITKOWSKI

WROCLAW UND DIE HANSE

Z u s a m m e n f a s s u n g

Wrocław (Breslau) gehörte mehr als 100 Jahre lang der Hanse an. Ein Teil der Forscher vertritt die Auffassung, daß es noch vor 1360 diesem Bund beitrug, doch ist die Mitgliedschaft erst seit 1380 urkundlich belegt. Es trat 1474 aus der Hanse aus, was erst im Jahre 1518 auf dem Hansetag bestätigt wurde.

Die Archäologen unterscheiden heute einige Erzeugnisse, die sie mit der Kultur der Hansestädte in Verbindung bringen lassen. Diese Gegenstände treten vor allem an der Ostsee und Nordsee auf, sind aber auch im Innern des Kontinents, so u. a. auch in Wrocław, auffindbar.

Von Grabungen an der ul. Uniwersytecka 10 (Ursulinenstraße) stammt ein Zinnkrug vom Typ Hansekanne mit einer Plakette mit einer Kreuzigungsszene im Innern (Abb. 1), der aus einer in einer Kloake lagernden Schicht aus den 15./16. Jh. geborgen wurde. Der Buchstabe „W” am Henkel bedeutet entweder Wrocław oder das Zeichen des in Wrocław tätigen Kannengießers

Hans Grofe. Der Krug wurde mikroanalytisch untersucht. Es konnte festgestellt werden, daß der Krug fast aus reinem Zinn gegossen worden ist (Abb. 9). Die an der Oberfläche erkennbare goldglänzende Verfärbung ist auf langdauernden Kontakt mit einer organischen Substanz zurückzuführen. Das an diesen Stellen vorherrschende Element ist Schwefel (Abb. 10). In Schlesien sind noch Kannen aus Legnica, vielleicht auch Żagan (Abb. 3), aus Nysa und noch eine aus Wrocław bekannt. Vor kurzem wurden Krüge vom Typ Hansekanne in Kołobrzeg (Abb. 2) und in Elbląg entdeckt.

In der Fachliteratur wird behauptet, daß die Kannen aus dem baltischen Raum einen Sockel mit schräg nach unten ausladenden Wänden hatten, hingegen jene aus Mainfranken stammenden Kannen Sockel mit senkrechten Wänden. Die schlesischen Exemplare haben entweder senkrechte oder leicht schräg nach unten ausladende Wände. Es ist bezeichnend, daß ein Krug vom Typ Hansekanne an einem Altarflügel aus Schlesien dargestellt worden ist, welcher Altar vermutlich um 1450 in Wrocław entstand (Abb. 4). Die Funde in Polen treten hauptsächlich an der Ostsee und in Schlesien auf (Abb. 5).

Ein anderes Beispiel von Kontakten mit der Ostseeküste ist die auf dem Platz Nowy Targ (Neumarkt) in Wrocław gefundene bronzene Fibel vom Typ Hanstruwebratzen (Abb. 6). Bisher sind jedoch keine Fibeln vom Typ *Ave Maria* gefunden worden, die ebenfalls mit dem Küstengebiet in Verbindung gesetzt zu werden pflegen (Abb. 7).

Im inneren Burggraben ist an der heute nicht mehr existierenden Straße Zaulek Koci (Kätzelohe) eine unverzierte schmiedebronzene Schüssel vom Typ Hanseschale gefunden worden (Abb. 8).

Auf die Verbindungen Wrocław zum Ostseeküstenraum weist auch die aus Quellen des 14. Jh. bekannte Namengebung hin, z.B. Pommerische Seyte (Zeile am Neumarkts) oder Helsingor (Haus am Neumarkt) hin. In der Marienkirche von Gdańsk ist gar auf 2 Altären aus dem 15. Jh. die heilige Hedwig von Schlesien dargestellt. Es sind in Gdańsk letzter Zeit auch aus Schlesien stammende Plomben (unveröffentl.) gefunden worden.

Übersetzt von Maria Weronika Janssen

Adresy Autorów:

Prof. dr hab. Krzysztof Wachowski

Zakład Archeologii Średniowiecza

Instytut Archeologii Uniwersytetu Wrocławskiego

ul. Szewska 48

50-139 Wrocław

e-mail: wakrz@archeo.uni.wroc.pl

Dr Jacek Witkowski

Zakład Historii Sztuki Pradziejowej i Średniowiecznej

Instytut Historii Sztuki Uniwersytetu Wrocławskiego

ul. Szewska 49

50-139 Wrocław

