

PROF. DR HAB. LECH LECIEJEWICZ.  
SZKIC DO PORTRETU W SIEDEMDZIESIĄTĄ ROCZNICĘ URODZIN  
I PÓŁWIECZE PRACY NAUKOWEJ

W styczniu 2001 roku jubileusz siedemdziesięciolecia urodzin obchodził Prof. dr hab. Lech Leciejewicz, wybitny uczony, jeden z twórców polskiej szkoły archeologii wczesnego średniowiecza, a zarazem jeden z najwybitniejszych przedstawicieli pokolenia badaczy, którzy w okresie po II wojnie światowej wywarli decydujący wpływ na kształt archeologii w Polsce. Z końcem ubiegłego roku Profesor Lech Leciejewicz odszedł na emeryturę z Instytutu Archeologii i Etnologii PAN, z którym związany był przez całą swoją karierę zawodową od chwili ukończenia studiów. Jednocześnie już wkrótce, bo na początku 2003 roku, Profesor Leciejewicz będzie świętował pięćdziesięciolecie pracy naukowej, jeśli za moment jej rozpoczęcia przyjmiemy datę ukazania się pierwszej publikacji, jaką był zamieszczony w siódmym tomie „Przeglądu Archeologicznego” artykuł o jamie dziegiarskiej z Młodzikowa [1]\*.

Po raz pierwszy Lech Leciejewicz zetknął się z wykopaliskami archeologicznymi wkrótce po wojnie, w 1949 roku, gdy na zaproszenie A. Gardawskiego przyjechał do Tumu pod Łęczycą, aby uczestniczyć w trwających tam badaniach. Wspominając po latach ówczesną atmosferę i praktykantów biorących udział w wykopaliskach, pisał w swoich *Pamiętnikach* K. Jażdżewski: „*Jako szczególnie wybitnego mam w pamięci Lecha Leciejewicza, szycującego się po świeżo zdanej maturze do studiów archeologii w Poznaniu. Wielce żałowałem, że ten bardzo zdolny i bardzo miły młodzieniec [...] nie stał się moim uczniem*” (K. Jażdżewski, *Pamiętniki. Wspomnienia polskiego archeologa z XX wieku*, Łódź 1995, s. 246). Z innych opublikowanych relacji odnoszących się do badań łęczyckich również wynika, że zainteresowania naukowe Lecha Leciejewicza były już wówczas sprecyzowane. Uczestnictwo w pierwszych w Jego życiu wykopaliskach nie było bowiem pierwszym w ogóle spotkaniem z archeologią. Zamiłowanie do badania przeszłości i wyobraźnia historyczna ukształtowały się już w okresie nauki w szkole średniej.

Lech Leciejewicz urodził się 26 stycznia 1931 roku w Poznaniu. Jeszcze przed wojną wraz z rodzicami przeprowadzał się do Białej Podlaskiej i Kato-

\* Liczby w nawiasach kwadratowych odpowiadają numerom, jakimi publikacje zostały oznaczone w zamieszczonej poniżej bibliografii.

wić, a później zamieszkał w Milanówku. Już w szkole średniej, pod wpływem lektur, zwłaszcza zaś *Kultury prapolskiej* J. Kostrzewskiego i *Kultury* S. Czarnowskiego, sprecyzowane zostały zainteresowania średniowieczem, których efektem było podjęcie w 1949 r. studiów archeologicznych (prehistorycznych) i historycznych w Poznaniu. W czasie ich trwania L. Leciejewicz miał możliwość zetknięcia się z wybitnymi uczonymi różnych specjalności, dzięki którym kształtował swój program badawczy na przyszłość — jego osią stały się studia nad wczesnym średniowieczem prowadzone z perspektywy antropologiczno-kulturowej. Za swoich mistrzów uniwersyteckich Lech Leciejewicz uważa archeologów: prof. prof. J. Kostrzewskiego i W. Hensla, historyków: prof. prof. K. Tymienieckiego i G. Labudę, a także antropologa — prof. J. Czekanowskiego. O ich znaczeniu w późniejszej twórczości Jubilata niech świadczą chociażby noty zamieszczone przez autora we wstępach do kolejnych ważnych publikacji: pracy magisterskiej [14], doktorskiej (kandydackiej [65]) i habilitacyjnej [107].

Jako student Lech Leciejewicz brał udział w wykopaliskach prowadzonych na różnych stanowiskach Wielkopolski, m.in. w Młodzikowie, Poznaniu i Bonikowie. Szczególnie istotne okazały się badania w pierwszej z wymienionych miejscowości, po raz pierwszy prowadzone samodzielnie, chociaż „pod kontrolą” J. Kostrzewskiego. Miały one zaowocować m.in. wspomnianym już powyżej debiutem pisarskim. Studiując, jednocześnie pracował — najpierw bardzo krótko w Muzeum Archeologicznym w Poznaniu, a następnie w latach 1951–1954 jako zastępca asystenta i asystent w Katedrze Archeologii Polski Uniwersytetu Poznańskiego. W 1953 roku otrzymał stopień magistra filozofii w zakresie antropologii, etnografii z etnologią i prehistorii, na podstawie nowatorskiej pracy poświęconej analizie cmentarzyska w Birce, opublikowanej wkrótce w szóstym tomie „Archeologii” [14].

W 1954 roku Lech Leciejewicz rozpoczął studia aspiranckie w powstałym niewiele wcześniej Instytucie Historii Kultury Materialnej PAN (obecnie Instytut Archeologii i Etnologii PAN), której to instytucji był wierny aż do przejścia na emeryturę. Rok ten był szczególnie istotny także z innego względu, a mianowicie skierowania zainteresowań naukowych na problematykę pomorską. Ważnym tego elementem było rozpoczęcie kierowanych przez L. Leciejewicza wykopalisk w Kołobrzegu. Chociaż po badaniach w Młodzikowie i prowadzonych w 1953 roku wykopaliskach w Ujściu było to już kolejne samodzielnie badane stanowisko, to jednak właśnie gród kołobrzescki i jego zaplecze, jak też szeroka problematyka nadbałtycka, stały się jednym z istotnych elementów naukowej twórczości w latach następnych. Bardzo ważnym etapem była w tym zakresie rozprawa kandydacka (doktorska) poświęcona początkom słowiańskich miast zachodniopomorskich, obroniona w 1958 roku, a wydana drukiem cztery lata później [65]. Jej znaczenie dalece wykraczało jednak poza problematykę nadbałtycką; nawiązując do starszych poglądów K. Tymienieckiego i wykorzystując wyniki powojennych wykopalisk prowadzonych na takich stanowiskach, jak Wolin, Szczecin czy Kołobrzeg, Lech Leciejewicz przyczynił się w wydatny sposób do przewartościowania opinii na temat początków procesów urbanizacyjnych



zachodzących na Słowiańszczyźnie zachodniej we wczesnym średniowieczu. Mimo upływu wielu lat tezy książki do dzisiaj nie straciły na aktualności, a respekt musi budzić konstatacja, że jej autor miał zaledwie 27 lat.

W latach 1955–1962 L. Leciejewicz pełnił funkcję zastępcy kierownika Zakładu Archeologii Pomorza IHKM PAN. Nabyte także w Kołobrzegu doświadczenia w badaniach miast nadmorskich były zapewne jedną z przyczyn, dla których został kierownikiem ekipy polskiej wydelegowanej przez Instytut do badań Torcello, wyspy położonej na Lagunie Weneckiej. Wykopiska tamtejsze, w latach 1961–1962 prowadzone we współpracy z Fondazione Giorgio Cini, kontynuowane w latach 1981 i 1983 przy współpracy Università degli Studi di Venezia, miały na celu wyjaśnienie problemów związanych z początkami Wenecji. Ich wyniki publikowane były zarówno w sprawozdaniach z badań, jak też w wydawnictwach książkowych. W 1962 roku Lech Leciejewicz wziął udział także w badaniach kasztelu longobardzkiego w Castelseprio w okolicach Mediolanu, a w latach 1964 i 1967 uczestniczył, jako prowadzący wykopiska w położonej w Masywie Centralnym miejscowości Saint-Jean-le-Froid, w projekcie badań nad średniowiecznymi wsiami opuszczonymi, realizowanym przez IHKM PAN wraz z paryską École Pratique des Hautes Études.

Wykopiska prowadzone w zachodniej Europie na krótko tylko oderwały Lecha Leciejewicza od problematyki słowiańskiej, zwłaszcza zaś nadbałtyckiej. Już w 1967 roku habilituje się na podstawie rozprawy o miastach Słowian Połabskich [107], a w roku następnym zostaje w Warszawie kierownikiem Zakładu Archeologii Wczesnośredniowiecznej IHKM PAN. W 1971 roku następuje jeden ze zwrotnych punktów w życiorysie Profesora, związany z przeprowadzką do Wrocławia i objęciem funkcji kierownika Zakładu Archeologii Nadodrza IHKM PAN (obecnie Oddział we Wrocławiu IAE PAN). Jednym z następstw tego faktu było osobiste włączenie się w badania wczesnośredniowiecznego Śląska, bez trącenia jednak z pola widzenia dotychczasowych zainteresowań problematyką nadbałtycką — Zakładowi wrocławskiemu podlegają bowiem pomorskie jednostki Instytutu istniejące w Szczecinie, Wolinie oraz reaktywowana w 1991 roku placówka kołobrzaska.

Wraz z przyjazdem do Wrocławia rozpoczyna się okres niezwykle intensywnej pracy naukowej. Tam właśnie, oprócz licznych artykułów, publikacji zbiorowych, których Lech Leciejewicz był redaktorem i współautorem, powstają przede wszystkim wielkie syntezы poświęcone Słowiańszczyźnie zachodniej (1976; 1989, wydanie włoskie 1991 [180, 294, 313]), Normanom (1979 [207]), wczesnym dziejom Łużyc (po niemiecku i górnołużycku, 1982; 1985 [242, 243, 261]), a wreszcie dzieło bez precedensu w naszej historiografii, prezentujące wizję tworzenia się średniowiecznej Europy (2000 [395], włoskie wydanie przygotowywane w Bolonii). W 1973 roku Lech Leciejewicz otrzymał tytuł profesora nadzwyczajnego, a kilka lat potem, w 1979 roku, profesora zwyczajnego.

Dotychczasowy dorobek naukowy Profesora jest ogromny, czego dowodem jest zamieszczona poniżej bibliografia. Znajduje się w niej kilkanaście książek, których był autorem bądź współautorem, dziesięć książek, które (współ)redagował, ponad 130 rozpraw i artykułów opublikowanych w kraju i za granicą, nie

licząc sprawozdań, recenzji, notatek czy haseł encyklopedycznych. Zapewne część prawdy kryje się w stwierdzeniu, że za miarę znaczenia opublikowanych dzieł i zawartych w nich myśli można uznać odzew, jaki uzyskują one w środowisku naukowym. Jestem jednak przekonany, że pewnym wyznacznikiem jest także to, kto jest autorem recenzji i omówień publikowanych prac; książki Profesora Leciejewicza były komentowane i recenzowane przez najwybitniejszych polskich mediewistów XX wieku. Recenzje tych publikacji ukazywały się drukiem także za granicą, m.in. w Niemczech, Włoszech i Czechosłowacji.

Wobec rozległości poruszanej przez Profesora L. Leciejewicza problematyki, próba naszkicowania charakteru i głównych kierunków Jego badań nie jest oczywiście rzeczą prostą i nie sposób jej dokonać w tym miejscu. Dlatego chciałbym tutaj zwrócić uwagę tylko na dwa aspekty naukowego dzieła Profesora. Po pierwsze, charakteryzuje je antropologiczno-kulturowe spojrzenie na dzieje wczesnego średniowiecza, co nie byłoby możliwe bez imponującej swobody poruszania się w różnych kategoriach źródeł, zarówno pisanych, jak i archeologicznych.

Po drugie, niebywale szeroka perspektywa badawcza, zarówno pod względem chronologicznym, jak i geograficznym, oraz towarzysząca temu niezwykła wnikliwość obserwacji i analiz. Już w początkowym okresie pracy naukowej uwidoczniło się zainteresowanie problematyką wykraczającą poza zagadnienia lokalne, czego wyrazem była praca magisterska poświęcona Birce. Śledząc dalsze etapy badań Profesora, dostrzec można stopniowe, bardzo konsekwentne rozszerzanie pola badawczego, od Pomorza, przez Polskę i strefę nadbałtycką, wreszcie na całą zachodnią Słowiańszczyznę, aż po spojrzenie na dzieje wczesnego średniowiecza w skali ogólnoeuropejskiej. Niezmiennie trwałym dorobkiem twórczości Profesora Leciejewicza są studia nad genezą i charakterem słowiańskich miast przedlokacyjnych. Jak sam twierdzi, badania nad Słowiańszczyzną podjął z potrzeby osadzenia dziejów Polski w szerszym kontekście historycznym, a jednocześnie ukazania roli Słowian w procesie formowania cywilizacji europejskiej.

Wydane niedawno wielkie dzieło o narodzinach średniowiecznej Europy będzie z pewnością długo komentowane, i stanie się jedną z podstawowych lektur studentów historii i archeologii. Przedstawienie tak szerokiej panoramy europejskiej kultury i dziejów wczesnego średniowiecza możliwe było także dzięki osobistym doświadczeniom wyniesionym z wykopalisk prowadzonych w różnych częściach Europy. Oprócz wspomnianych już wcześniej badań we Włoszech i Francji, w latach 1978–1979 i 1981–1982 Profesor Leciejewicz kierował wykopaliskami w górach Andaluzji. Badania w miejscowości Marmuyas koło Malagi, związane ze studiami nad kulturą mozarabską, prowadzono we współpracy z madyckim Consejo Superior e Investigaciones Cientificas. Jednocześnie zapraszany był do konsultowania wykopalisk prowadzonych w odległych od siebie częściach Europy — w Hiszpanii (San Salvador de Valdedios 1988 i Purchena 1994) oraz w szwedzkiej Birce, gdzie był jednym ze stałych konsultantów projektu badawczego realizowanego w latach 1990–1995. Rozległość zainteresowań i aktywności naukowej Profesora dobrze ilustruje poniższa, prawdziwa, anegdo-



ta. Spotkany przeze mnie na jednej z konferencji zachodnioeuropejski badacz, również konsultant wykopalisk w Birce, ze zdumieniem opowiadał, jak po kilkudniowym posiedzeniu międzynarodowego zespołu konsultującego wykopaliska w Szwecji wyjechał na urlop do Hiszpanii, gdzie w przewodniku turystycznym wyczytał, że badania archeologiczne prowadził tam polski profesor, Lech Leciejewicz, z którym niedawno przecież dyskutował jakże odległą problematykę wczesnych miast okresu wikińskiego w północnej Europie!

Pisząc o publikacjach Lecha Leciejewicza nie sposób nie wspomnieć także o wydawnictwach popularnonaukowych, zwłaszcza zaś o redagowanym przez Niego *Małym słowniku kultury dawnych Słowian*, który dotychczas miał już trzy wydania, czy też o napisanej wspólnie z żoną, Anną Leciejewiczową, książce zatytułowanej *500 zagadek archeologicznych* [94].

Za drugą niezwykle istotną sferę zawodowej aktywności Profesora Leciejewicza uznałbym dydaktykę. Związany przede wszystkim z IAE PAN, od 1973 roku wykłada na Uniwersytecie Wrocławskim, najpierw dla studentów archeologii, a potem także historii. Na seminariach Profesora powstało tam dotychczas 26 prac magisterskich. W obydwu instytucjach Lech Leciejewicz prowadzi także od lat seminaria doktorskie. Niech mi wolno będzie wspomnieć w tym miejscu nie tylko inspirującą rolę Promotora w podejmowanych przez doktorantów studiach, ale także niezwykle przyjazną atmosferę tych spotkań i fundowane przez Profesora dla pokrzepienia ciała i umysłów ciastka z kawą. Do końca 2001 roku na seminariach doktorskich Prof. dr. hab. Lecha Leciejewicza napisano, a potem obroniono, 13 doktoratów, których problematyka dotyczyła szerokiego okresu zawierającego się pomiędzy schyłkiem starożytności a późnym średniowieczem. Liczba ta z pewnością niebawem ulegnie powiększeniu, bowiem seminaria trwają i pojawiają się na nich kolejni doktoranci.

Jestem głęboko przekonany, że dydaktyczny wpływ Profesora nie kończy się na wykładach i seminariach. Równie znacząca, jeśli nawet niekiedy nie ważniejsza, jest siła, z jaką Profesor Lech Leciejewicz oddziałuje na co dzień na studentów, doktorantów i młodszych współpracowników. Z jednej strony sprzyja temu partnerskie traktowanie młodszych badaczy i łatwość porozumiewania się z nimi. Co więcej, Profesor pozwala, a nawet stymuluje i zachęca do samodzielnych poczynań, co odbywa się przy, bardzo przecież dyskretnej, kontroli. Z drugiej jednak strony decydujące znaczenie ma osobowość Profesora, Jego erudycja i wyobraźnia, sposób myślenia o przeszłości, i terażniejszości zarazem, ale także niezachwiane, bez względu na okoliczności, przekonanie o potrzebie i znaczeniu wykonywanej przez nas pracy. Nic zatem dziwnego, że dla wielu stał się swego rodzaju punktem odniesienia, a dla pewnego kręgu badaczy — chcąc nie chcąc — Mistrzem; niech świadczy o tym także drobny na pozór fakt, że — pomimo wielu osób utytułowanych — słowo Profesor jednoznacznie kojarzy się tam z osobą Lecha Leciejewicza.

Trzecim, po pracy naukowej i dydaktyce, polem niezwykle aktywnej działalności Prof. dr. hab. Lecha Leciejewicza jest praca organizacyjna. Dość wspomnieć wymieniane już wcześniej funkcje kierownicze pełnione w IAE PAN. Będąc od wielu lat członkiem Rady Naukowej Instytutu, przez dwie kadencje,

w latach 1981–1983 i 1990–1992, był jej przewodniczącym. Uczestniczył w pracach Komitetów Naukowych PAN: Słowianoznawstwa (1969–1983, 1990–1992), Nauk Historycznych (1975–1983), Nauk Pra- i Protohistorycznych (od 1990). Jest również członkiem wielu towarzystw naukowych: Poznańskiego Towarzystwa Przyjaciół Nauk (od 1956), Wrocławskiego Towarzystwa Naukowego (od 1974), Gdańskiego Towarzystwa Naukowego (od 1985), Polskiego Towarzystwa Historycznego (1949–1956 i od 1968), Polskiego Towarzystwa Prehistorycznego (później PTAiN, 1949–1987), Stowarzyszenia Naukowego Archeologów Polskich (od 1988), a także ZAiKS-u (od 1960). W latach 1988–1990 Profesor Leciejewicz był członkiem Centralnej Komisji Kwalifikacyjnej ds. Kadr Naukowych, a w ostatnich dekadach przewodniczył Radzie Naukowej Muzeum Archeologicznego w Gdańsku oraz Muzeum Archeologiczno-Historycznego w Głogowie, jest również wiceprzewodniczącym Centrum Badań Śląskoznawczych i Bohemistycznych Uniwersytetu Wrocławskiego.

W różnych okresach uczestniczył w pracach redakcyjnych najważniejszych krajowych periodyków archeologicznych. W latach 1959–1970 był sekretarzem czasopisma „Archaeologia Polona”, od 1971 do 1973 roku zastępcą redaktora „Archeologii Polski”, a następnie, do 1985 roku, przewodniczącym komitetu redakcyjnego „Przeglądu Archeologicznego”. Członkiem komitetu redakcyjnego tego ostatniego jest do dnia dzisiejszego, podobnie jak komitetów: „Folia Praehistorica Posnaniensia”, „Materiałów Archeologicznych Nowej Huty”, „Pomorania Antiqua”, „Slavia Antiqua”, „Wratislavia Antiqua”. Przewodniczy komitetowi redakcyjnemu „Prac Komisji Archeologicznej Oddziału PAN we Wrocławiu”.

Profesor Leciejewicz jest również członkiem komitetów redakcyjnych za granicą: wydawanej w Bolonii „Archeologia Viva” oraz greifswaldzkiej „Enzyklopädie zur Geschichte des östlichen Europa”. Wielokrotnie był zapraszany do wygłaszania gościnnych wykładów na uniwersytetach w różnych krajach Europy, m.in. w Danii, Hiszpanii, Niemczech, Wielkiej Brytanii, we Włoszech i na Węgrzech.

Wyrazem uznania dla osiągnięć badawczych Profesora w środowisku międzynarodowym jest członkostwo w Komitecie Wykonawczym Międzynarodowej Unii Archeologii Słowiańskiej (od 1975), Radzie Stałej Międzynarodowej Unii Nauk Pra- i Protohistorycznych (od 1991) oraz w Komitecie Honorowym Konferencji „Medieval Europe Brugge 1997”. Szczególnie świadczy o tym zwłaszcza fakt, że w 1993 roku Prof. dr hab. Lech Leciejewicz wybrany został członkiem korespondentem Niemieckiego Instytutu Archeologicznego.

Profesor Leciejewicz został odznaczony Krzyżem Kawalerskim Orderu Odrodzenia Polski (1989) i Złotym Krzyżem Zasługi (1974). Otrzymał także „Odznakę Tysiąclecia”, „Gryfa Pomorskiego” i odznakę „Zasłużony Działacz Kultury”. Za swoje osiągnięcia uzyskał m.in.: Nagrodę Państwową II stopnia w dziedzinie nauki za udział w przygotowaniu *Historii Pomorza* [118, 154], nagrodę Wydziału I PAN, im. J. Lelewela, za książki *Miasta Słowian północno-polańskich* [107] i *Słowiańszczyzna zachodnia* [180], nagrodę PTAiN im. J. Kostrzewskiego za całokształt działalności naukowej oraz nagrodę Rektora Uniwersytetu Wrocławskiego za organizację badań nad pradziejami i wczesnym średniowieczem Śląska. Ostatnio wydana książka *Nowa postać świata. Narodzi-*



ny *średniowiecznej cywilizacji europejskiej* [395] została nominowana do nagrody im. Jana Długosza.

W 1996 roku Prof. dr hab. Lech Leciejewicz został wybrany członkiem korespondentem Polskiej Akademii Umiejętności w Krakowie. W tym samym roku, z okazji Jubileuszu 65-lecia urodzin Profesora, we Wrocławiu zorganizowana została konferencja naukowa *Kultura Słowian we wczesnym średniowieczu* oraz wydano książkę zatytułowaną *Słowiańszczyzna w Europie średniowiecznej* (Z. Kurnatowska red., Wrocław 1996). Kilkadziesiąt dedykowanych Jubilatowi artykułów oraz dołączona do dwutomowego wydawnictwa *Tabula Gratulatoria*, zawierająca ponad 120 nazwisk, są szczególnym wyrazem uznania dla Profesora i Jego dotychczasowego wkładu w badania nad średniowieczną przeszłością Polski i Europy. Jak świadczy znajdująca się w zamieszczonej poniżej bibliografii pokaźna liczba oddanych do druku artykułów oraz inne, przygotowywane publikacje, już wkrótce będziemy mogli zapoznać się z kolejnymi pracami Profesora Lecha Leciejewicza.

Marian Rębkowski

BIBLIOGRAFIA PRAC PROF. DR. HAB. LECHA LECIEJEWICZA

1953

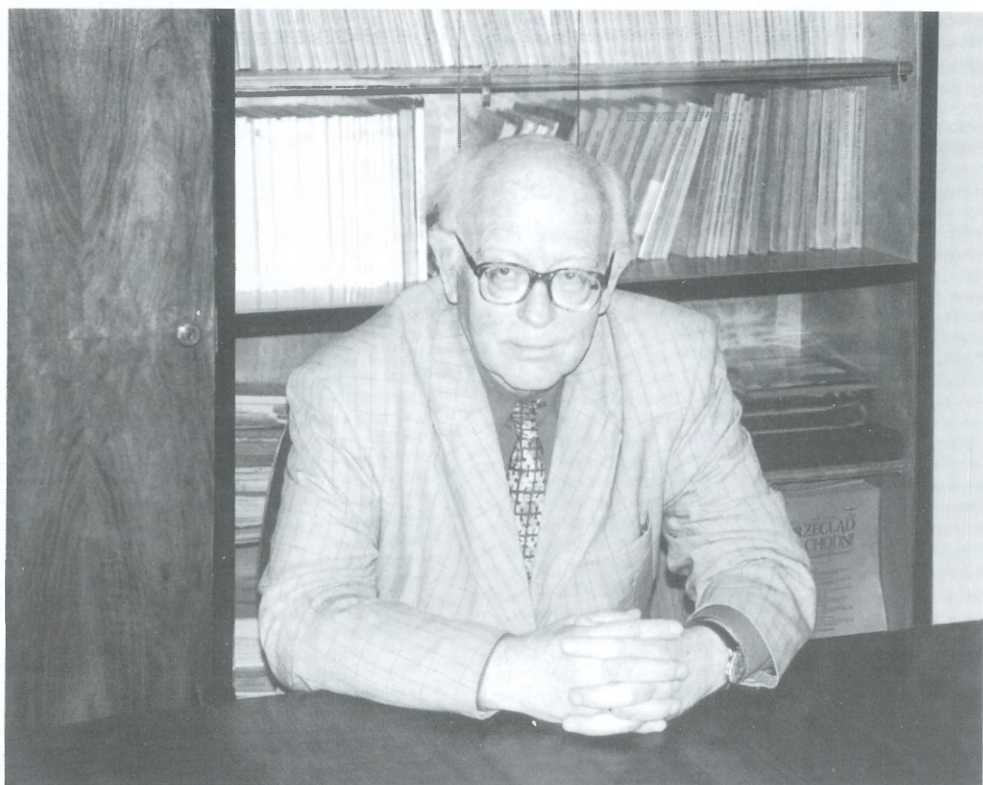
1. Do lat 1951-1952 *zamek dzierżawski i Modułowa w pow. średnim*. „Przegląd Archeologiczny”, t. 7, s. 429-435.
2. *Tarnobrzeg*. „Studia Antiquae”, t. 4, s. 287-292.

1954

3. *Kalcebrzyg — stanowisko prehistoryczne*. „Olsz Kwartalnik”, R. 3 (Dob. Tyg.), nr 41, s. 3.
4. (wsp.) K. *Pietrzykowska*, *Wzrost Słowian na Bałtyku w I-II wieku*. Warszawa 1953. (w:) „Kwartalnik Historyczny”, R. 61, nr 4, s. 270-275.
5. *Obłoczek wczesnośredniowiecznej kasty szlacheckiej w Krowczyce*. „Dziennik Kultury”, t. 1, s. 32-33.
6. (w) E. *Dąbrowska* (w) *Opisowo-ikonograficzny i numizmatyczny badani archeologiczne w Olsz na Krowczy*. „Przegląd Zachodni”, t. 10, nr 1-2, s. 234-240.
7. (wsp.) T. *Dąbrowska* (w) *Opisowo-ikonograficzny i numizmatyczny badani archeologiczne w Olsz na Krowczy*. Warszawa 1953. (w:) „Kwartalnik Historyczny”, R. 61, nr 3, s. 319-322.

1955

8. (wsp.) K. *Pietrzykowska*, *Kultura rytułów plemiennych w w. XII i XIII w świetle badań archeologicznych 1949-1952*. „Kwartalnik Historyczny”, R. 62, 1954, s. 7-28. (w:) „Studia i Materiały do Dziejów Wielkopolski i Pomorza”, t. 1, s. 2, s. 301-303.
9. *Nowe odkrycia archeologiczne w Starym Kalcebrzygu*. „Olsz Kwartalnik”, R. 4 (Dob. Tyg.), nr 42, s. 2.
10. (w) A. *Dąbrowska* (w) *Opisowo-ikonograficzny i numizmatyczny badani archeologiczne w poludniowej części Górnego Pomorza w Pomorzu*. „Przegląd Zachodni”, t. 11, nr 1-2, s. 257-276.



Jan Lejewicz



