

KRZYSZTOF WACHOWSKI, MAREK WRÓBEL

ŚLĄSKIE POJEMNIKI NA BRAKTEATY NA TLE PORÓWNAWCZYM*

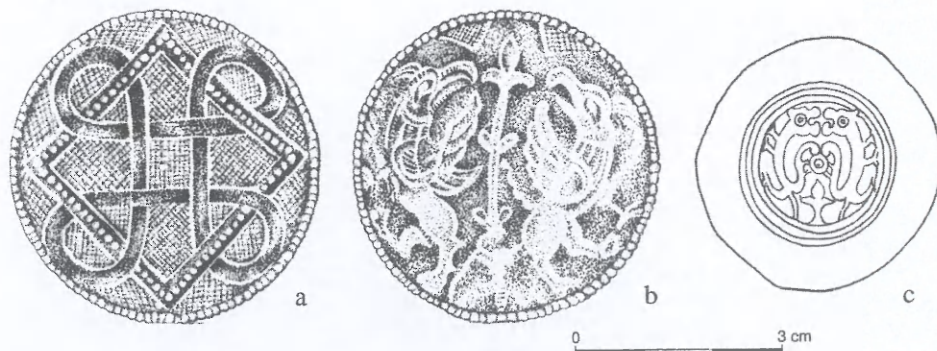
Wprowadzenie do obiegu nowego rodzaju pieniędzy wymaga nierzadko zastosowania również nowego pojemnika do ich przechowywania. Współcześnie media informują nas np. o konieczności zmiany portfeli w krajach Unii Europejskiej w związku z wprowadzeniem euro. Niezbędne innowacje dotyczą jednak głównie rozmiarów. Inaczej rzecz się miała, kiedy w Saksonii i na Łużycach, a około połowy XIII w. również na Śląsku weszły w użycie (B. Paszkiewicz 1998, s. 45) brakteaty szerokie (duże). Miały one mniej więcej czterokrotnie większą wagę aniżeli brakteaty występujące wcześniej oraz większą średnicę, ale były również bardzo cienkie, a otok był silnie profilowany. Taka duża, bardzo cienka i profilowana moneta niezwykle łatwo mogła ulec zniszczeniu. Niezbędne było więc użycie sztywnych pojemników, gdyż stosowane dotąd mieszki z tkaniny czy skóry nie stanowiły odpowiedniego zabezpieczenia dla brakteatów szerokich. W wyniku badań archeologicznych i odkryć przypadkowych pozyskano pojemniki dwóch typów: 1. cylindryczne, 2. miseczkowate.

1. Forma pojemników cylindrycznych znana jest jedynie z jednowyrazowego określenia i nie dysponujemy dotąd ryciną kompletnego zabytku. Znane egzemplarze wykonane były z żelaza lub cyny. Przedstawienia, analogiczne jak na brakteatach, znajdowały się na wieczkach, a w jednym przypadku ornament geometryczny pokrywał dno i ścianki. Ze Śląska znane są 2 lub 3 okazy tego typu, datowane na 2 poł. XIII w.

W Lubaniu nad Kwisą, na pograniczu śląsko-łużyckim, ale już za granicą Śląska, znaleziono żelazny cylinder z pokrywką (W. Haupt 1976, s. 615). Wewnątrz pojemnika znajdowały się 257 + 3 brakteaty, datowane na połowę XIII w. (S. Kubiak 1998, nr 77).

We wsi Wały, gm. Brzeg Dolny na Dolnym Śląsku, odkryto w Odrze również cylindryczny, ale cynowy pojemnik zawierający 5 brakteatów szerokich, datowanych na połowę XIII w. (S. Kubiak 1998, nr 151). Dno i ścianka pokryte były orna-

* Autorzy składają serdeczne podziękowania dr. hab. Borysowi Paszkiewiczowi i mgr. Robertowi Pieńkowskiemu za życzliwe konsultacje w trakcie pisania artykułu.



Ryc. 1. Wyobrażenia na pojemniku na brakteaty i na brakteacie ze Śląska
a, b — Wały, gm. Brzeg Dolny: a — dno, b — pokrywka; c — Lubań.

Wg M. Haisiga 1954, ryc. po tekście, S. Kubiak 1998, tabl. 18:27

Abb. 1. Darstellungen auf einer Brakteatendose und einem Brakteat aus Schlesien
a, b — Wały, Gem. Brzeg Dolny: a — Boden, b — Deckel; c — Lubań.

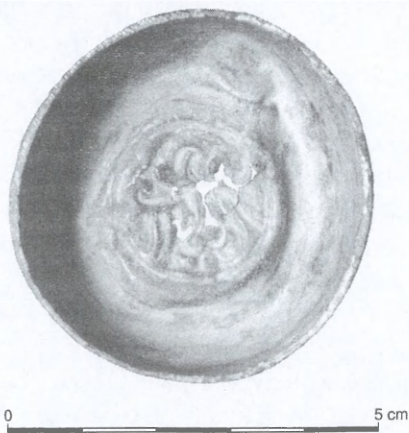
Nach M. Haisig 1954, Abb. Hinter dem Textteil, S. Kubiak 1998, Taf. 18:27

mentem geometrycznym (ryc. 1a), a na pokrywie widnieją dwa gryfy rozdzielone lilią (ryc. 1b). Motyw ten, zdaniem M. Haisiga, jest dość częsty na najstarszych brakteatach śląskich. Dodajmy, że bardzo zbliżony motyw (jednak zwierzęta bez skrzydeł) wystąpił na brakteacie górnołużyckim datowanym na lata 1230–1250 (S. Kubiak 1998, s. 33, tabl. 18:27) ze wspomnianego skarbu z Lubania (ryc. 1c).

Średnica cylindrycznego pojemnika wynosiła 44 mm, wysokość 21 mm łącznie z pokrywką (M. Haisig 1954).

Na Ostrówku w Opolu znaleziono w trakcie prac wykopaliskowych cynowy przedmiot o średnicy zbliżonej do znaleziska z miejscowości Wały, z wyobrażeniem dolnośląskiego orła. Znalezisko to określone zostało jako wieczko od cylindrycznego pojemnika na brakteaty (M. Haisig 1954, s. 5–6), jednak zdaniem B. Paszkiewicza (2000, tabl. 17:2) mógł to być ołowiany żeton. Nie ma dziś pewności, czy określenia te dotyczą tego samego przedmiotu, gdyż M. Haisig wspomina tylko o jednym znalezisku, a B. Paszkiewicz opublikował aż dwa.

2. Są to specjalne brązowe miseczki (Brakteatenschalen) z wyobrażeniem na dnie, wybitym analogicznym stemplem, jakiego używano do bicia brakteatów.



Ryc. 2. Długie Nowe, gm. Świąciechowa.
Miseczkowaty pojemnik na brakteaty.

Fot. T. Tritt

Abb. 2. Schälchenförmige Brakteatendose
(sog. Brakteatenschale) aus Długie Nowe,
Gem. Świąciechowa.

Foto T. Tritt



Ryc. 3. Znaleziska pojemników na brakteaty

a — pojemniki cylindryczne; b — pojemniki miseczkowate; 1 — Długie Nowe, gm. Święciechowa, 2 — Lubań, 3 — Opole (znalezisko niepewne), 4 — Wały, gm. Brzeg Dolny.

Wg W. Haupta 1976, K. Turnwalda 1971, R. Nekudy 1990, J. Hunki 1998 z uzupełnieniami autorów

Abb. 3. Dosenfunde

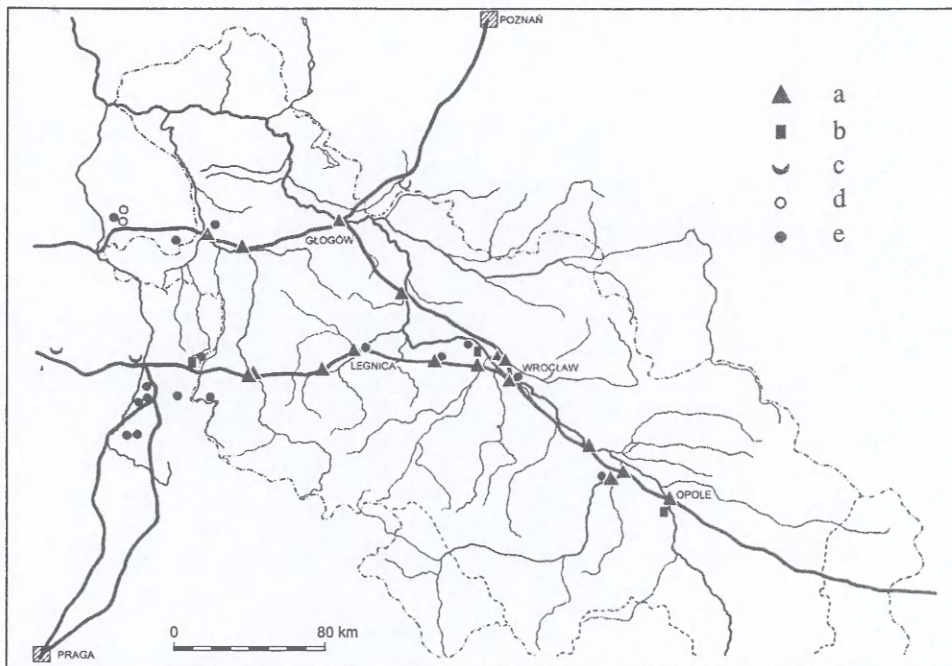
a — zylindrischer Art; b — schälchenförmiger Art; 1 — Długie Nowe, Gem. Święciechowa, 2 — Lubań, 3 — Opole (Fund unsicher), 4 — Wały, Gem. Brzeg Dolny.

Nach W. Haupt 1976, K. Turnwald 1971, R. Nekuda 1990, J. Hunka 1998, mit Ergänzungen von K. Wachowski und M. Wróbel

Na Śląsku ujawniono 1 taki okaz, który jest też jedynym na terenie dzisiejszych ziem polskich. Znalaziono go w 1997 r. we wsi Długie Nowe, niedaleko Wschowy, na pograniczu śląsko-wielkopolskim (ryc. 2). Jego wymiary wynoszą: średnica 45 mm, głębokość 16 mm, średnica pierścienia 24–25 mm, grubość blachy 0,5–1 mm; waga 12,33 g. Na dnie brązowej miseczki widnieje wyobrażenie orła. W pobliżu pojemnika wystąpiły fragmenty naczyń z późnego średniowiecza.

Miejscowość Długie Nowe wzmiankowana jest po raz pierwszy stosunkowo późno — w 1407 r. jako Novaluba, w 1426 r. Nowa Luba, a w 1499 r. jako Długie Nowe (*Słownik...* 1982–1987, s. 357).

Główne obszary występowania pojemników na brakteaty (ryc. 3) to Turynia, Harz, Saksonia, Łużyce oraz Śląsk, a na południu Czechy, Morawy i ostatnio



Ryc. 4. Śląskie i górnośląskie znaleziska pojemników na brakteaty na tle związanych z nimi szlaków handlowych i lądowych komór celnych oraz skarbów monet i pojedynczych monet z 2 poł. XIII w.

a — lądowa komora celna; b — cylindryczne pojemniki na brakteaty; c — miseczkowate pojemniki na brakteaty; d — pojedyncze monety z 2 poł. XIII w.; e — skarby monet z 2 poł. XIII w.

Wg J. Nowakowej 1951, mapa, i S. Kubiak 1998, mapa 1

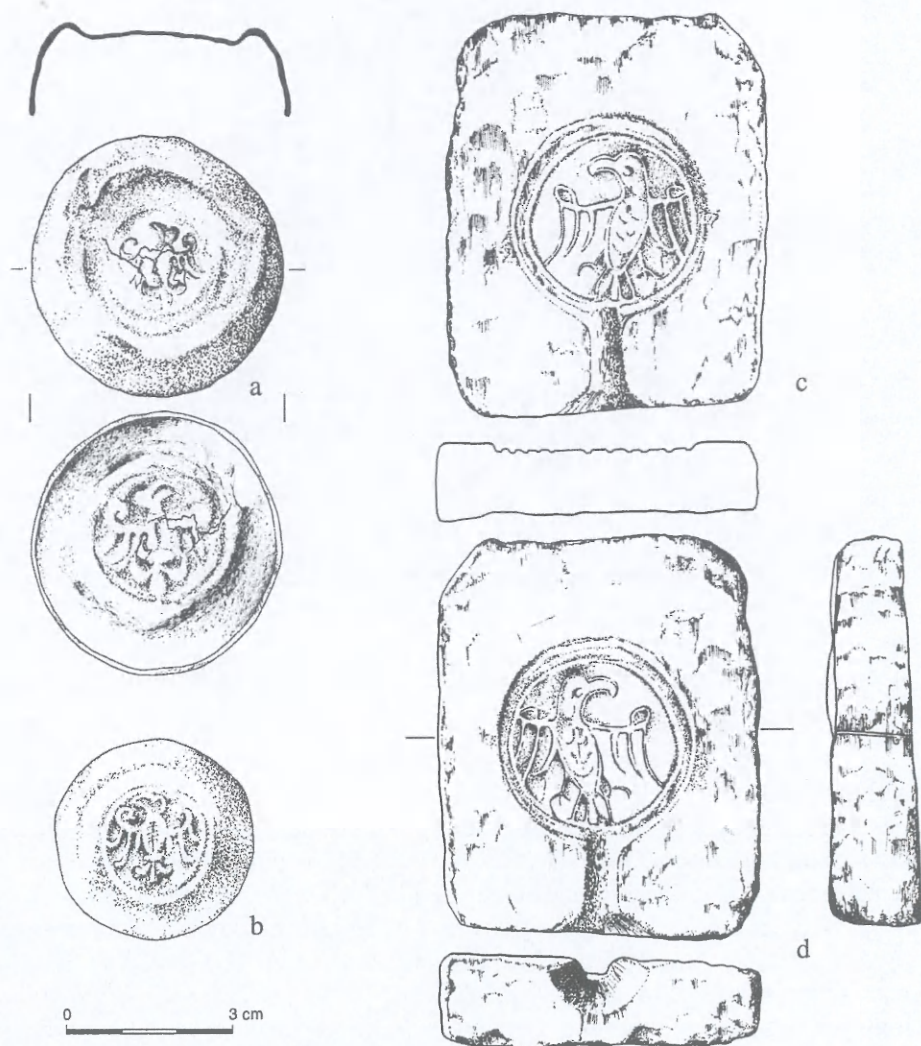
Abb. 4. Schlesische und oberlausitzsche Dosenfunde in Bezug auf Handelswege, Zollkammern, Münzdepos und einzelne Münzfunde aus der 2. Hälfte des 13. Jahrhunderts

a — Zollkammer; b — Brakteatendosen zylindrischer Art; c — Brakteatendosen schälchenförmiger Art (sog. Brakteatenschalen); d — Einzelfunde von Münzen der 2. Hälfte des 13. Jahrhunderts; e — Münzdepos der 2. Hälfte des 13. Jahrhunderts.

Nach J. Nowakowa 1951, Karte, und S. Kubiak 1998, Karte 1

także Słowacja (K. Turnwald 1971; W. Haupt 1976; R. Nekuda 1990; J. Hunka 1998). Rozrzut znalezisk na terenie Śląska (ryc. 4) wskazuje też wyraźnie na związek ze szlakami handlowymi i położonymi przy nich komorami celnymi i brodami (zob. J. Nowakowa 1951, mapa), a także ze skarbami monet z 2 poł. XIII w. (S. Kubiak 1998, mapa 1) i przyborami kupieckimi z tego czasu.

Żelazny pojemnik cylindryczny z Lubania odkryty został na funkcjonującym od początku XIII w. szlaku dalekosiężnym z Lipska (może nawet Halle) do Wrocławia, określanym jako tzw. droga górna (J. Nowakowa 1951, s. 78 n.). Najlepiej przez znaleziska pojemników na brakteaty poświadczony jest odcinek między Dreznem i Lubaniem. Poczynając od zachodu, pojemniki miseczkowate wystąpiły w Ranis, Kirschau (2 egz.), Baruth i Görlitz, zaś cylindryczny pojemnik w Lubaniu (W. Haupt 1976). Na odcinku śląskim w kierunku Wrocławia odnotować można komory celne w Warcie, Lwówku, Rokitnicy, Legnicy, Środzie Śląskiej, Leśnicy i we Wrocławiu (J. Nowakowa 1951, mapa). Ponadto w Legnicy



Ryc. 5. Wyobrażenia orłów górnołużyckich

a — Długie Nowe, gm. Święciechowa, miseczkowaty pojemnik na brakteaty; b — Ręczyn, gm. Zgorzelec, brakteat ze skarbu; c, d — Baderitz, Kr. Oschatz: c — forma odlewnicza (lustrzane odbicie), d — forma odlewnicza.

Wg S. Kubiak 1998, tabl. 32:10, H. Jacoba i H. Quietzscha 1979, ryc. 23

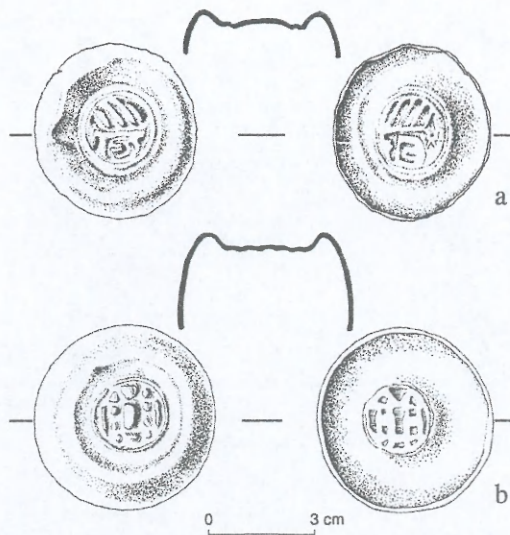
Abb. 5. Adlerdarstellungen aus Oberlausitz

a — Długie Nowe, Gem. Święciechowa, schälchenförmige Brakteatendose; b — Ręczyn, Gem. Zgorzelec, ein Brakteat aus einem Münzdepot; c, d — Baderitz, Kr. Oschatz: c — eine Gußform (spiegelverkehrt), d — eine Gußform.

Nach S. Kubiak 1998, Taf. 32:10, H. Jacob und H. Quietzsch 1979, Abb. 23

i Środkiej Śląskiej odkryto skarby monet z 2 poł. XIII w. (S. Kubiak 1998, nr 74 i 140), a w samym Wrocławiu 3 odważniki związane z systemem wagowo-pięniężnym stosowanym w 2 poł. XIII w.

Niepewne znalezisko z Ostrówka w Opolu pochodzi z miejsca, gdzie wcześniej był gród, a w 1228 r. książę Kazimierz I rozpoczął budowę zamku (L. Kajzer,



Ryc. 6. Miseczkowate pojemniki na brakteaty z Łużyc i Saksonii

a — Baruth, Kr. Bautzen; b — Radeberg, Kr. Dresden.

Wg W. Haupta 1976, ryc. 3 i 9

Abb. 6. Schälchenförmige Brakteatendosen aus Lausitz und Sachsen

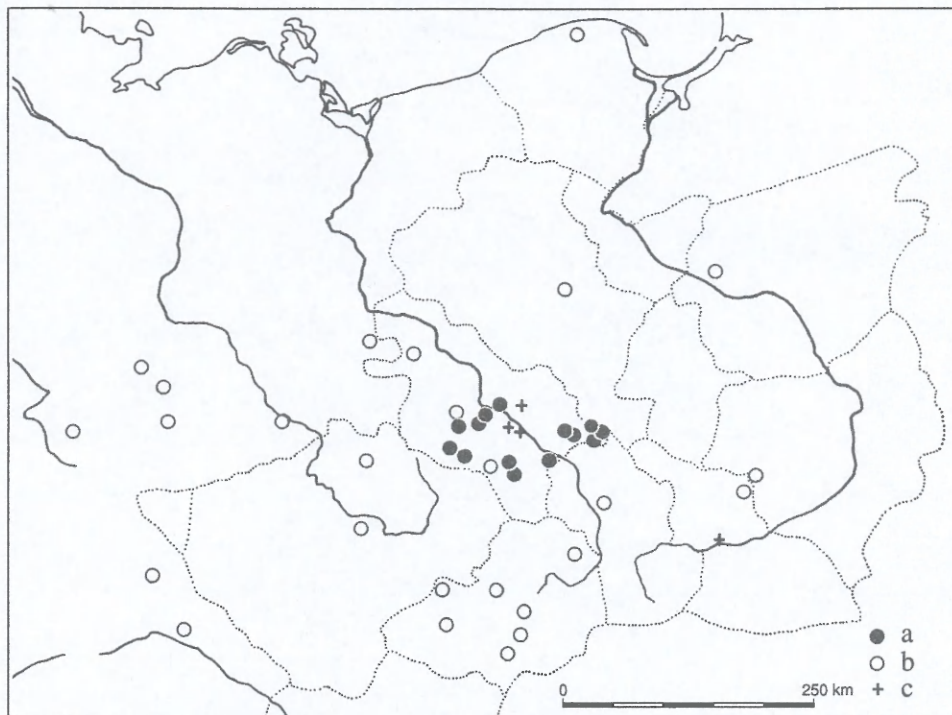
a — Baruth, Kr. Bautzen; b — Radeberg, Kr. Dresden.

Nach W. Haupt 1976, Abb. 3 und 9

S. Kołodziejski, J. Salm 2001, s. 353). Szlak z Wrocławia do Opola i dalej Krakowa jest bardzo dobrze poświadczony przez komory celne w Oławie, Brzegu, Lewinie Brzeskim i w samym Opolu (J. Nowakowa 1951, mapa). Ponadto w okolicach Lewina Brzeskiego odkryto skarb monet z 2 poł. XIII w. (S. Kubiak 1998, nr 75).

Cylindryczny pojemnik z miejscowości Wały znaleziony przy przeprawie przez Odrę. Tuż obok przebiegał szlak z Wrocławia do Głogowa i dalej na Krosno Odrzańskie, poświadczony przez komory celne w Praczach, Świniarach, Ścinawie i w samym Głogowie. Droga ta wiodła wprawdzie już od Wrocławia prawym brzegiem Odry, ale pojemnik znaleziono w Odrze nad miejscem, gdzie wydobyto część łodzi (S. Kubiak 1998, nr 151).

Wyobrażony na dnie miseczki z miejscowości Długie Nowe orzeł jest charakterystyczny dla brakteatów górnołużyckich z około 1270 r. (Ręczyn/Reunitz, zob. W. Haupt 1954, tabl. 13:151; S. Kubiak 1998, tabl. 32:10), co może wskazywać na miejsce pochodzenia pojemnika. Zbliżony wizerunek orła (ryc. 5c, d) widnieje także na formie odlewniczej znalezionej w Baderitz, Kr. Oschatz, w Saksonii (H. Jacob, H. Quietzsch 1979, s. 365, ryc. 23). Długie Nowe położone jest przy przeprawie przez Krzycki Rów, przy szlaku z Głogowa do Poznania przez Święciechowę i Kościan. Dodajmy, że przez Głogów i komory celne w Szprotawie i Żaganiu (J. Nowakowa 1951, mapa) wiodł szlak na zachód, na Łużycę. Niedaleko Żagania, w miejscowości Jabłonów, gm. Brzeźnica, odkryto skarb monet z 2 poł. XIII w. (S. Kubiak 1998, nr 47), a z rejonu odcinka szlaku na zachód od Bobru znane są skarby z Drzeniowa, gm. Tuplice, z 2 poł. XIII w. i Mirostowic Dolnych,



Ryc. 7. Zasięg występowania śląskich brakteatów szerokich

a — brakteaty jako główny składnik skarbu; b — brakteaty jako domieszka w skarbie; c — brakteat luzem.

Wg B. Paszkiewicza 1998, mapa 3

Abb. 7. Die Verbreitung der schlesischen Breitbrakteaten

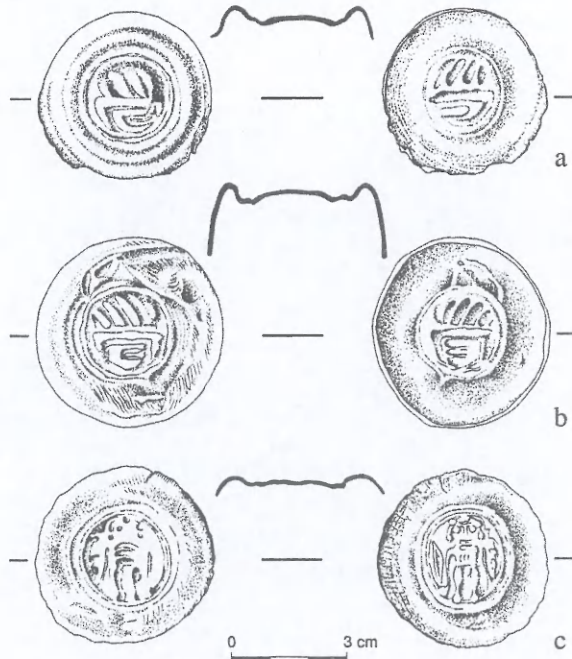
a — Brakteaten als Hauptbestandteil eines Hortes; b — Brakteaten als unwesentlicher Bestandteil eines Hortes; c — Brakteat als Einzelfunde.

Nach B. Paszkiewicz 1998, Karte 3

gm. Żary, z czasów po 1280 r., oraz pojedyncze brakteaty z 2 poł. XIII w. z Dębinki, gm. Trzebiel, i okolic Lubuska (S. Kubiak 1998, nry 25, 93, 20 i 81).

Związek występowania pojemników na brakteaty ze szlakami handlowymi jest nad wyraz czytelny. Szlak na Pragę przez Zgorzelec, Sulików, Zawidów i Frydlant — bądź równoległa droga przez Zawidów, Żytawę, gdyż w rejonie na południe od Zgorzelca stwierdza się na małym obszarze stosunkowo duże zagęszczenie skarbow monet z 2 poł. XIII w. (S. Kubiak 1998, mapa 1) — jest, jak dotąd, potwierdzony jedynie znaleziskiem pojemnika miseczkowatego w pobliżu Pragi. Mała liczba odkryć pojemników na brakteaty na Południu nie pozwala na razie na stwierdzenie tam zbieżności z występowaniem skarbow. Czytelny jest jednak związek z takimi ośrodkami, jak Praga w Czechach, Brno na Morawach czy Nitra na Słowacji.

Brakteaty polskie mają genezę saksońsko-łużycką, i z tych zapewne terenów wywodzą się również omawiane pojemniki (ryc. 6). Brak ryciny i szczegółowego opisu znaleziska z Ostrówka w Opolu, jak też nieprecyzyjnie określona funkcja, nie pozwalają na jednoznaczne ustosunkowanie się do kwestii genezy tego akurat zabytku. Z kolei (dolno)śląskie brakteaty szerokie rozprzestrzeniły się dość



Ryc. 8. Przykrywka i miseczkowaty pojemnik na brakteaty (a, b) oraz naśladownictwo brązowe brakteata (c)

a, b — Kirschau, Kr. Bautzen; c — Lipsk?

Wg W. Haupta 1976, ryc. 5–7

Abb. 8. Ein Deckel und eine schälchenförmige Brakteatendose (a, b), sowie eine bronzene Nachahmung eines Brakteaten (c)

a, b — Kirschau, Kr. Bautzen; c — Lipsk?

Nach W. Haupt 1976, Abb. 5–7

daleko, zwłaszcza na Morawy, a sporadycznie jedynie do pozostałych dzielnic Polski (ryc. 7). Srebrne brakteaty były niekiedy naśladowane w brązie. Jak przypuszcza W. Haupt (1976, s. 614–615), pełniły one funkcję ozdoby lub odważnika. Przy pobieżnym oglądzie trudno niekiedy odróżnić przykrywkę miseczkowatego pojemnika od brązowych naśladownictw brakteatów (ryc. 8).

W IX–XI w. do przyborów kupieckich zaliczano głównie wagi i odważniki oraz pojemniki do ich przechowywania. W kręgu kultury karolińskiej znane też były specjalne lamelki do zaciskania opakowań (T. Lüdecke 1999, ryc. 5). Lista tego rodzaju znalezisk ze Śląska wydłuża się. Oprócz dość popularnych plomb, do przyborów kupieckich zalicza się też stilusy, które jednak nierzadko spotykane są też w środowisku klasztorным. Istotne znaczenie ma tu m.in. kontekst znalezisk oraz chronologia. Z Ostrówka w Opolu, z nawarstwień związanych z budową zamku, znany jest charakterystyczny stilus zaliczany do tzw. grupy harceńskiej. Chronologia i zasięg występowania tego rodzaju zabytków (K. Wachowski 1995, ryc. 1 i 2) pozwala łączyć je z napływem na Śląsk pojemników na brakteaty i jednocześnie traktować te ostatnie również jako przybory kupieckie. Nie są dotąd znane ze Śląska

metalowe znaki własnościowe umieszczane przy workach bądź zwojach (zob. T. Lüdecke 1999, ryc. 8), co jednak wynika, jak sądzimy, z trudności w identyfikacji tej kategorii zabytków, które mogą być mylone z pionami murarskimi.

Trudno dziś wyjaśnić, jaką funkcję pełniło wyobrażenie — analogiczne jak na brakteatach — na spodzie bądź pokrywce pojemników. Można je bowiem traktować jako swego rodzaju puncę, mającą coś gwarantować. W przypadku grzywnien srebrnych punca potwierdzała zgodną z normą zawartość srebra, a w przypadku odważników odpowiedni ciężar.

WYKAZ CYTOWANEJ LITERATURY

Wykaz skrótów

„AFB” „Arbeits- und Forschungsberichte zur sächsischen Bodendenkmalpflege”, Dresden.

Literatura

H a i s i g M.

1954 *Znalezisko brakteatów śląskich ze wsi Wały Śl. pow. Wołów*, „Biuletyn Numizmatyczny”, nr 3 (25), s. 2–6.

H a u p t W.

1954 *Oberlausitzer Brakteatenfunde des 13. Jahrhunderts*, „AFB”, t. 4, s. 505–581.

1976 *Brakteatendosen — Brakteatenschalen. Kupferbrakteaten*, „AFB”, t. 20/21, s. 613–628.

H u n k a J.

1998 *Nález časti brakteátovej schránky z 13. stor. v Nitre*, „Slovenská Numizmatika”, t. 15, s. 234–238.

J a c o b H., Q u i e t z s c h H.

1979 *Wichtige Neufunde der Jahre 1970–1976 aus den Bezirken Dresden, Karl-Marx-Stadt und Leipzig*, „AFB”, t. 23, s. 289–400.

K a j z e r L., K o ł o d z i e j s k i S., S a l m J.

2001 *Leksykon zamków w Polsce*, Warszawa.

K u b i a k S.

1998 (przy współudziale B. P a s z k i e w i c z a) *Znaleziska monet z lat 1146–1500 z terenu Polski. Inwentarz*, Poznań.

L ü d e c k e T.

1999 *Stades Handel — zum archäologischen Forschungsstand*, [w:] *Lübecker Kolloquium zur Stadtarchäologie im Hanseraum II: Der Handel*, Lübeck, s. 225–234.

N e k u d a R.

1990 *Nálezy kovových mincovních schránek na Morave*, „Vlastivedný Vestník Moravský”, t. 2, s. 222–223.

N o w a k o w a J.

1951 *Rozmieszczenie komór celnych i przebieg dróg handlowych na Śląsku do końca XIV wieku*, Wrocław.

P a s z k i e w i c z B.

1998 *Mennictwo śląskie wobec „rewolucji handlowej” XIII wieku*, [w:] *Kultura średniowiecznego Śląska i Czech. „Rewolucja” XIII wieku*, K. Wachowski red., Wrocław, s. 35–49.

2000 *Pieniądz górnośląski w średniowieczu*, Lublin.

Słownik...

1982–1987 *Słownik historyczno-geograficzny województwa poznańskiego w średniowieczu*, t. 8, cz. I, z. 3, Poznań.

Turnwald K.

1971 *Münzdatierte Geldbüchsenfunde aus der Brakteatenzeit*, [w:] *Actes du VI^e Congrès International des Sciences Préhistoriques et Protohistoriques*, Praha, s. 1371–1374.

Wachowski K.

1995 *Bemerkungen zur Ostausdehnung der hochmittelalterlichen Stilusse der sog. Harzgruppe in Schlesien*, „Archäologisches Korrespondenzblatt”, t. 25, s. 155–156.

KRZYSZTOF WACHOWSKI, MAREK WRÓBEL

SCHLESISCHE BRAKTEATENDOSEN

Zusammenfassung

Die Einführung von breiten, dünnen, stark profilierten und deswegen besonders brüchigen Brakteaten machte die Anwendung von Brakteatendosen notwendig. Uns sind zwei Arten solcher Behältnisse bekannt: Die zylindrischen und schälchenförmigen. Die zylindrischen Brakteatendosen sind in Lubań an der schlesisch-lausitzschen Grenze (Abb. 1 c; eine Eisendose mit Brakteaten aus der Mitte des 13. Jahrhunderts), in Wały, Gem. Brzeg Dolny (Abb. 1 a, b; eine Zinddose mit Brakteaten aus der Mitte des 13. Jahrhunderts) und wahrscheinlich in Opeln gefunden worden. Die schälchenförmigen Dosen (sog. Brakteatenschalen) sind in Polen lediglich von einem einzigen Exemplar aus Długie Nowe, Gem. Świeciechowa, vertreten. Es wurde 1997 im schlesisch-großpolnischen Grenzstreifen gefunden (Abb. 2 und 5a).

Die schlesischen Breitbrakteaten kommen dagegen öfters vor, und sind auch in den benachbarten Gebieten anzutreffen (Abb. 7; B. Paszkiewicz 1998). Schlesische Dosenfunde weisen ziemlich enge Verbindungen mit Handelswegen, Zollkammern und Münzdepots auf (Abb. 4; J. Nowakowa 1951; S. Kubiak 1998).

Die behandelten Altertümer treten zudem außerhalb des thüringisch-sächsisch-oberlausitzschen Raumes (Abb. 6; W. Haupt 1976), aus dem auch die schlesischen Dosen stammen, die auf die gleiche Art und Weise wie die Brakteaten verzierten waren (Abb. 1 und 5), in der Tschechei (K. Turnwald 1971), Mähren (R. Nekuda 1990) sowie in der Slowakei (Abb. 3; J. Hunka 1998) auf. Auf den ersten Blick ist oft schwierig den Deckel einer schälchenförmigen Dose von einer bronzenen Nachahmung eines Brakteaten zu unterscheiden (Abb. 8).

Übersetzt von Bogusław Duchniewski

Adresy Autorów:

Prof. dr hab. Krzysztof Wachowski
Zakład Archeologii Średniowiecza
Instytut Archeologii Uniwersytetu Wrocławskiego
ul. Szewska 48
50-139 Wrocław

Mgr Marek Wróbel
Wielkopolski Ośrodek Studiów i Ochrony Środowiska Kulturowego
Oddział w Trzebinach
64-100 Leszno