

K. Podkowiński

STEFAN PRZEWORSKI.

ZNALEZISKO KRUCHOWICKIE

NAJSTARSZE ŚLADY HANDLU WSCHODNIEGO
NA ZIEMIACH POLSKICH.

(DER FUND VON KRUHOWICZE [KR. ŁUNINIEC, WOJ. POLESIE].
DIE ÄLTESTEN SPUREN ORIENTALISCHEN HANDELS IN POLEN).

WARSZAWA 1929

NAKŁADEM TOWARZYSTWA NAUKOWEGO WARSZAWSKIEGO
Z ZASIĘKU FUNDUSZU KULTURY NARODOWEJ.

STEFAN PRZEWORSKI.

*Stawomiej Caci Dr. Polji Podkovinski
opiaruji
Autos
Warszawa, Ia. 12/5-13*

ZNALEZISKO KRUCHOWICKIE

NAJSTARSZE ŚLADY HANDLU WSCHODNIEGO
NA ZIEMIACH POLSKICH.

(DER FUND VON KRUCHOWICZE [KR. LUNINIEC, WOJ. POLESIE].
DIE ÄLTESTEN SPUREN ORIENTALISCHEN HANDELS IN POLEN).

WARSZAWA 1929

NAKŁADEM TOWARZYSTWA NAUKOWEGO WARSZAWSKIEGO
Z ZASIĘKU FUNDUSZU KULTURY NARODOWEJ.

Odbitka z t. XIII „ŚWIATOWITA”, rocznika Muzeum Archeologicznego
im. Er. Majewskiego Towarzystwa Naukowego Warszawskiego.



B. 2040

Zakł. Graf. „NASZA DRUKARNIA”, Warszawa, Sienna 15.

§ 1. Okoliczności znalezienia.

Znalezisko kruhowickie jest własnością p. *Hieronima Wildera* w Warszawie, który udzielił mi łask. pozwolenia na opublikowanie go w pracy niniejszej. Nabyte ono zostało przezeń w lipcu 1920 r. od p. *Witolda Drozdowskiego*, podówczas dyrektora Państwowego Gimnazjum w Brześciu n/Bugiem, który zachował je z poszukiwań własnych, przedsięwziętych we wrześniu 1918 r. na terenie majątności p. *Emila Obuchowicza* w okolicach *Kruhowicz* (pow. łuniniecki, woj. poleskie). Na prawo od drogi, prowadzącej ze st. kol. *Hancewicze* (dr. żel. Baranowicze—Łuniniec), mniej więcej w odległości 11 klm. od niej, położony jest w lesie kurhan (fig. 1)¹, na którym pod kierunkiem p. *Drozdowskiego* kopali dwaj włościanie z sąsiedniej wioski *Jasieniec*: *Hawrytko Zieleniuk* i drugi nieznanego nazwiska. Jak długo i w jakich rozmiarach prowadzone były te rozkopy, niewiadomo; z listu p. *Drozdowskiego* do

☞ Skróty: ESA — Eurasia Septentrionalis Antiqua; ИАК — Известия археологической комиссии; МАК — Материалы по археологии Кавказа; ОАК — Отчет археологической комиссии; RV — Reallexikon der Vorgeschichte; SBAP — Sitzungsberichte der Altertumsgesellschaft Prussia; SMYA — Suomen Muinaismuistoyhdistyksen Aikakauskirja; ZE — Zeitschrift für Ethnologie.

¹ Repr. za łask. zezwoleniem Szefa Instytutu Wojskowo-Geograficznego w Warszawie.

p. Wildera z dn. 22 lipca 1920 r. wynika jedynie, że poza przedmiotami, z którymi się niebawem zapoznamy, ujawniono znaczną ilość zardzewiałych blaszek metalowych „o zielonym nalocie”. Zapewne porzucone one zostały na miejscu, jako, — według mniemania poszukiwacza, — pozbawione wszelkiej wartości. Ustnie już poinformował p. Drozdowski p. Wildera, od którego czerpię ten szczegół, że odkopano również urnę glinianą, która, wskutek nieumiejętnego obchodzenia się, nie zdążyła stężeć i rozpadła się przy pierwszym dotknięciu. Ponadto prace te nie były prowadzone jednym ciągiem, lecz przerwane na kilka (?) godzin, a otwarte miejsce pozostawiono na ten czas bez żadnej opieki.

Reasumując relację p. Drozdowskiego, stwierdzić należy odrazu, że nie daje ona najmniejszych podstaw do ustalenia związku pomiędzy poszczególnymi przedmiotami znaleziska i określenia, z jakiego środowiska je wydobyto. Brak tych danych odczuwamy tem dotkliwiej, że z n a l e z i s k o k r u h o w i c k i e, ze względu na pochodzenie należących doń zabytków, posiada niepoślednie znaczenie dla zagadnienia stosunków handlowych obszarów nadbałtyckich i Polski ze Wschodem w czasach przedhistorycznych.

§ 2. Opis i analiza zabytków.

Znalezisko kruhowickie składa się z czterech następujących przedmiotów:

1. P o s ą ż e k z brązu (fig. 2); wys. 77 mm. Postać męska stoi na cokole, rozszerzającym się nieco ku dołowi; od spodu nie został on wyrównany, tak, że figurki nie można postawić. Wychodzący z odwrotnej strony korpusu kołec dług. 7 mm. uważany być musi za nadlew; wątpliwem jest, aby miał to być czop, przeznaczony do połączenia figurki z jakąś większą całością przez wpuszczenie go w wydrążony w niej otwór². Sama postać, zwłaszcza dolna część jej korpusu, potraktowana została w sposób nader prymitywny, z pominięciem wszelkich zasad proporcji. Obie nogi, z tyłu rozłączone, lecz zaznaczone bardzo niezdarnie, zacierają już po bokach swe kontury, stapiając się z trzonem, w który przechodzi cokół. Wyrostek, sterczący z przodu, nieco wyżej osadzony od wzmiankowanego nadlewu i cokolwiek od niego krótszy, przedstawia, schematycznie zupełnie, phallus. Również bez najmniejszego poczucia realizmu oddane zostały dalsze szczegóły anatomiczne posążka. Ciało

² Por. uw. 7.

zwęża się od szyi ku biodrom. Piersi nie zostały zaznaczone; na tej podstawie wolno by domyślać się, iż mężczyzna miał być odziany, ale brak jakichkolwiek śladów stroju. Prawa ręka, podniesiona do góry, zamierza się jakimś skośnie nastawionym, krótkim przedmiotem, prawdopodobnie sztyletem, — lewa, wyciągnięta do przodu, trzymać powinna by tarczę, której jednakże brak. Obie dłonie zaciśnięte są w pięści, jak widać z odpowiednich zgrubień. Krótka, ale niepomierne, w stosunku do korpusu, gruba szyja dźwiga zbyt dużą głowę. Wąska twarz zaznacza się wysuniętym do przodu podbródkiem, wyrazistym nosem i dużymi, wypukłymi oczyma. Uszy schowane są pod hełmem, kraj którego ostro od-

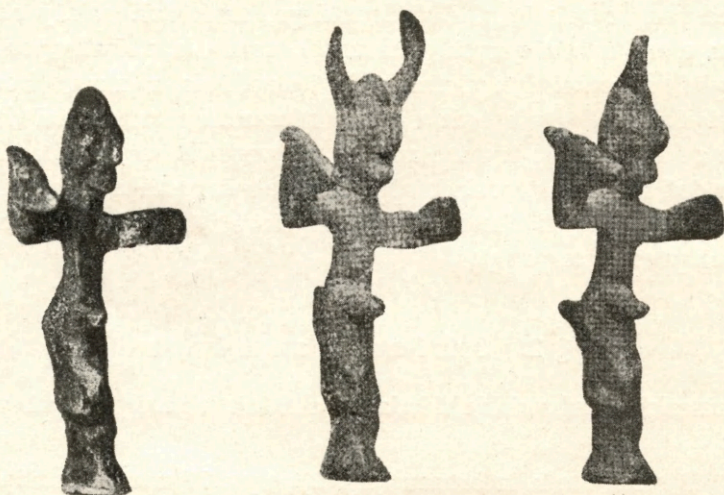


Fig. 2.

Fig. 3.

Fig. 4.

Posążki kaukaskie: fig. 2.—Kruhowicze. Wł. p. H. Wildera w Warszawie; fig. 3/4. — Tyflis. Wł. p. G. Wilkego w Rochlitz (Saksonja) — $\frac{5}{7}$ w. nat.

(Kaukasische Statuetten: Fig. 2. — Kruhowicze. Slg. H. Wilder, Warschau; Fig. 3/4. — Tiflis. Slg. G. Wilke, Rochlitz, Sachsen — $\frac{5}{7}$ n. Gr.).

dziela się na potylicy, natomiast na czole i po bokach brzezi jego zupełnie nie są zakreślone. Wierzchołek hełmu zdobi dość wysoki grzebień. Wrażenie prymitywności, jakie sprawia figurka, potęguje się nadto tem, że po odlewie została ona opracowana powtórnie narzędziem. Wskutek tego zatarte zostały okrągłe kontury ciała, które wygląda jak obciosane i razi nas swą kanciastością.

We wszystkich niemal opisanych szczegółach figurka kruhowicka jest najzupełniej zgodna z niezbyt liczną, lecz wyraźnie zdefiniowaną i jednolitą grupą bronzów, po większej części pochodzących ze znalezisk

przypadkowych na K a u k a z i e ³. Posążki, należące do niej, różnią się między sobą tylko niejednakowem nakryciem głowy. Pod tym względem można je uszeregować w trzy oddzielne podgrupy. Pierwszą z nich tworzą statuetki, których hełm posiada tylko grzebień, jak właśnie posążek kruhowicki. Jest on tej samej niemal wielkości, co brzozy, znalezione koło wąwozu *Arginuskiego* (Tyflis, Muzeum Gruzji, Nr. 1055; wys. 75 mm.) ⁴ i w *Arcewaniku* (pow. zengezurski, gub. jelizawetpolska. Moskwa, Muzeum Historyczne; wys. 78 mm.). Podobna identyczność rozmiarów zachodzi również w obrębie pozostałych obu podgrup, z tą tylko różnicą, że zabytki, należące do nich, ze względu na wyższy strój głowy, są nieco większe, niż tamte. Tak więc wśród statuetek w hełmach z rogami znajdujemy jedną z *Rjoni* (Moskwa, Muzeum Historyczne, Nr. 35168; wys. 90 mm.) i trzy z *Arcewaniku* (Zbiory hr. P. S. Uwarowej, Nr. 57769; wys. 90 mm.), tej samej prawie wysokości, co jedna z brzozy zbioru *G. Wilke'go* w *Rochlitz* (fig. 3; wys. 91 mm.) ⁵. Wielkość figurek o spiczastym hełmie jest natomiast zależna od jego długości, która bywa rozmaita. Dochodzą one do 95 mm., o ile kolec nie został ułamany. Stało się to, być może, drugiej statuetce zbioru p. G. Wilke'go (fig. 4) ⁶, której wysokość (85 mm.) odpowiada najzupełniej pewnemu posążkowi nieokreślonej bliżej proveniencji (Moskwa, Muzeum Historyczne?).

Różnice w wysokości poszczególnych figurek tłumaczą się, jak zaznaczyłem powyżej, rodzajem i rozmiarami stroju głowy. Postać wo-

³ Z a c h a r o w, Труды археологической секции научно-исследовательского Института Археологии и Искусствознания II, 1927, 34n., tab. II, fig. 1. — Z pracy tej czerpię wszelkie szczegóły, dotyczące wyszczególnionych powyżej brzozy w zbiorach rosyjskich. Niestety autor jej ograniczył się do sumarycznego nader zestawienia i nie podał w tekście, do których właściwie z wymienionych tam statuetek odnoszą się załączone reprodukcje. Tem niemniej wyodrębnienie tej grupy jest pierwszym krokiem do klasyfikacji posążków brzozy w Kaukazu, znajdujących się niemal wyłącznie w zbiorach rosyjskich i wydanych dotąd w nieznaycznej części. Nadto w *Paryżu* (Palais de Trocadéro, Musée d'Ethnographie) znajduje się zbiór kilkudziesięciu figurek kaukaskich, które przed laty w sposób niewystarczający opublikował B a b s t, Revue Archéologique III-e sér., t. V, 1885, 44 n., tab. III nn. Rozklasyfikowanie oraz schronologizowanie tych zabytków okazać się może niezmiernie ważnem dla ustalenia związków pomiędzy metaloplastyką zachodnio-azjatycką, specjalnie anatolijską, a kaukaską i wschodniorosyjską. Pierwsze próby nawiązania posążków z *Galicza* (gub. kostromska) i obszaru *permskiego* do brzozy „hetyckich” poczynił T a I l g r e n, Studia Orientalia I, 1925, 328 nn. i Suomen Museo XXXV, 1928, 40 = ESA III, 1928, 63 nn.

⁴ R a d d e - U w a r o w a, Museum Caucasicum V, 1902, 47.

⁵ W i l k e, ZE XXXVI, 1904, 89, fig. 119.

⁶ W i l k e, j. w. fig. 120. — Autor zobowiązany jest p. G. Wilke'mu za łaskawe zakomunikowanie mu wymiarów obu statuetek i pozwolenie reprodukcji ich w pracy niniejszej.

jownika zachowuje natomiast stale tę samą wielkość i proporcje. Świadczy o tem najlepiej szerokość zewnętrzna ramion, która w posążku kruhowickim wynosi 32 mm., a u bronzów p. G. Wilke'go — 33mm. (fig. 3) i 32 mm. (fig. 4). Wszystko to, a ponadto zgodność wszelkich szczegółów techniki⁷, stylu tudzież gestów każe wnioskować, że to są wytwory jednego warsztatu artystycznego, operującego ustalonym schematem figury ludzkiej dla kilku wyobrażeń, różnicowanych zewnętrznie przez dodanie odmiennego nakrycia głowy. Podobnie poniekąd w bronzoplastyce Syrii i Azji Mniejszej „eine Figur wird nicht aus dem Wesen der nur ihr eigenen Individualität herausgestaltet, sondern es wird ein Typus, der für die verschiedenartigsten Darstellungen passt, benutzt und unter minimaler Veränderung der Haltung durch äusserliche Hinzusetzung von Attributen zu verschiedener Bedeutung differenziert”⁸. Nie możemy jednak określić, w jakim ośrodku cywilizacji epoki brązu na Kaukazie znajdować się mogła owa wytwórnia, skąd wyszła grupa statuetek, do której zalicza się m. i. posążek kruhowicki: jak przeważna część zabytków z owych czasów, ani jedna z tych figurynek nie pochodzi z regularnie przeprowadzonych wykopalisk, jeno ze znalezisk okolicznościowych. Działalność tego warsztatu kaukaskiego daje się, mimo to, z dużym prawdopodobieństwem, wyznaczyć na koniec XIII w. prz. Chr. W tym bowiem kierunku prowadzi porównanie niektórych figurynek z wizerunkami t. zw. ludów morskich na zabytkach egipskich⁹. Prócz podobnego zupełnie nakrycia głowy, hełmu z rogami bocznymi, który charakteryzuje jeden odłam statuetek naszej grupy, mają ludy owe miecze trójkątne tego samego typu, jaki występuje w znaleziskach na Kaukazie¹⁰. Zatem powstanie posążka kruhowickiego, jak i całej tej grupy bronzów kaukaskich, odnieść na tej podstawie należy do daty powyższej.

2. S z p i l a z brązu, zakończona głową zwierzęcą (fig. 5). Długość obecna przedmiotu wynosi 94 mm., pierwotna natomiast nie daje się nawet w przybliżeniu ustalić. Trzon szpili w całej zachowanej długości posiada niezmienną grubość 5—6 mm. Wnosić z tego trzeba, że przełamanie nastąpiło dużo powyżej miejsca, od którego rozpoczyna się szczuplenie trzonu, kończącego się ostrzem.

⁷ Niektórym statuetkom brak tylnego kolca nadlewowego, który niezawodnie usunięty został po wyjęciu ich z formy.

⁸ V. M u l l e r, Orientalistische Literatur - Zeitung XXV, 1923, 13.

⁹ Z a c h a r o w, j. w., 36.

¹⁰ Z a c h a r o w, j. w., 36 nn., H a l l, Civilization of Greece in the Bronze Age 1928, 292 n. i Klio XXII, 1928, 335 nn.

Głowa zwierzęcia (dł. 23 mm.) odrobiona została nadzwyczaj starannie, z tak plastycznym podkreśleniem wszelkich szczegółów fizjognomji, że bez żadnego wahania rozpoznać można w wyobrażonym tworze łosia (fig. 8), a nie przedstawiciela którego z pokrewnych mu gatunków. Zwłaszcza zaznaczenie lekkiego zgarbienia nosa, tak charakterystyczne dla łosia, nie pozostawia wątpliwości, że artyście szło właśnie o uchwycenie podobizny tego zwierzęcia. W podobnym zupełnie znaczeniu, t. j. jako ozdobne zakończenie przedmiotu użytkowego, umieszczona została głowa łosia na sztylcie z brązu, znalezionym w *Sejmie* (gub. niżnie-nowgorodzka). Wypełniona rytym ornamentem linearnym jego rękojeść przechodzi wprost w łeb zwierzęcy (fig. 6)¹¹, który w szpili kruhowickiej, w identyczny zupełnie sposób, nie wyrasta z szyi, lecz

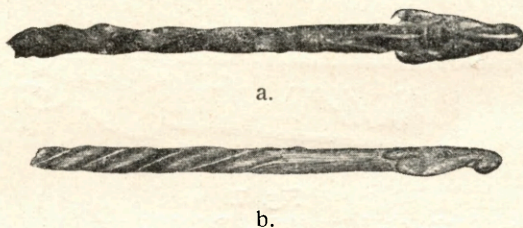


Fig. 5.

Kruhowicze. Szpila z Rosji wschodniej. Wl. p. H. Wildera w Warszawie — $\frac{2}{3}$ w. nat.
(Kruhowicze. Nadel aus Ostrussland. Slg. H. Wilder, Warschau — $\frac{2}{3}$ nat. Gr.).

osadzony jest bezpośrednio na trzonie, jako jego przedłużenie. Podług tej samej zasady tworzą wreszcie głowy zwierzęce rękojeście noży z brązu, znalezionych w ok. *Minusinska* (gub. jenijska, Syberja;—fig. 7)¹².

Obie głowy, sejmińska i kruhowicka, wykazują pewne podobieństwo stylowe, mimo że znaleźć można, niezbyt daleko zresztą idące, różnice w oddaniu niektórych detali anatomicznych. Zamknięty pysk zwierzęcia (fig. 8) potraktowany został w szpili kruhowickiej zupełnie sumarycznie: nozdrza i szczęki nie są nawet zaznaczone, inaczej więc niż w sztylcie sejmińskim, gdzie podkreślono je bardzo wyraziście. Odmienne jest również w obu zabytkach przedstawienie oczu. Na okazie sejmińskim są one wypukłe i bez powiek, w szpili kruhowickiej kształt ich

¹¹ G o r o d c o w, Отчет Исторического Музея в Москве за 1914 г. 1916, fig. 55 n., T a l l g r e n, RV III, 1925, tab. 33, a, b, d, g.

¹² M a r t i n, L'âge du bronze au Musée de Minoussinsk 1893, tab. 14, 9, G o r o d c o w, j. w., fig. 63. — Por. nadto OAK 1895, 148, fig. 333 i 1898, 83, fig. 150 (dzik).

oddaje wyźłobienie, w którym pozostawiona jest gałka. W ten sposób ten tak charakterystyczny dla łosia szczegół, jak małe i głęboko osadzone oczka, wydobyty został w szpili kruhowickiej nader umiejętnie i wiernie. Duże uszy sterczą łosiowi sejmińskiemu do góry, u kruhowickiego złożone są natomiast równo, podobnie jak na głowie końskiej (fig. 7), tworzącej rękojeść noża z ok. *Minusinska*.

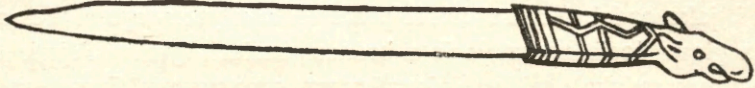


Fig. 6.

Sejma. Sztylet. Moskwa, Muzeum Historyczne. Wg. Gorodcowa.
(Seima. Dolch. Moskau, Historisches Museum. Nach Gorodzov).

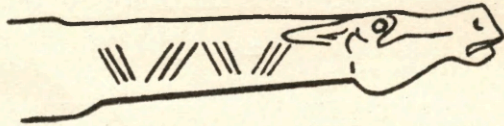


Fig. 7.

Syberja, ok. *Minusinska*. Rękojeść noża. Wg.
Gorodcowa.
(Sibirien, Umgegend von Minussinsk. Messer-
griff. Nach Gorodzov).

Nie bacząc na to, w ogólnej charakterystyce zwierzęcia nasuwają się pomiędzy obydwojma zabytkami niezaprzeczalne zbieżności. Tu i tam łoś „zdjęty” został w tym samym ruchu, z silnie wyciągniętym ku przodowi pyskiem. Nadaje mu to swoisty zupełnie wyraz, obcy wszelkim pozostałym wizerunkom tego zwierzęcia w sztuce przedhistorycznej Europy wschodniej. Łoś jest bowiem, jak i szereg innych gatunków fauny miejscowej, na całym obszarze Rosji dzisiejszej zdawien dawna motywem rozlicznych kompozycji artystycznych, przetwarzanym wielokrotnie i różnorodnie, zależnie od miejscowego stylu „zwierzęcego” danego obszaru w danym okresie¹³. Sztylet sejmiński i szpila kruhowicka reprezentują

¹³ Materiał z Rosji pn. zebrał A l m g r e n, Fornvännen VI, 1911, 152 nn. — Z innych prowincyj Europy wschodn. nie jest on dotąd zestawiony. Wyobrażone na formie gipsowej dla kubka roboty hellenistycznej, znalezionej w Egipcie (*Memphis?*), zwierzę: R u b e n s o h n, Hellenistisches Silbergerät in antiken Gipsabgüssen 1911, 36, tab. XIV, 24, E b e r t, Südrussland im Altertum 1921, 172, fig. 32, H i l z h e i m e r, RV XI, 1927, 125, tab. 21 b nie jest łośiem, lecz reniferem. Zestawienie i zanalizowanie poszczególnych gatunków zwierzęcych, występujących na zabytkach sztuki przedhistorycznej wschodniej Europy daćby mogło niewątpliwie niezmiernie interesujące rezultaty dla historii kultury tych obszarów.

poprostu wschodnio - rosyjską odmianę traktowania postaci zwierzęcej w sztuce przedhistorycznej Wschodu europejskiego, posiadającą, prawdopodobnie, nawiązania w kierunku syberyjskim.

Jednakowoż z tego, że szpila kruhowicka zbliża się pod kilkoma zasadniczymi względami do sztyletu z Sejmy, nie wynika bynajmniej, by pochodzić ona miała z samego obszaru t. zw. kultury sejnińskiej, dotychczas zastąpionej przez nader nieliczne znaleziska na ograniczonym bardzo terenie. Właściwy ośrodek, gdzie szpila została wyprodukowana, zanim znalazła się w Kruhowiczach, pozostać musi, wobec tego, tak długo nieznanym, póki świeże badania na wschodzie Rosji nie pozwolą go dokładnie umiejscowić. To tylko wydaje się niewątpliwem, że znajdował się on, zarówno jak Sejma, na obszarze znanej nam tylko fragmentarycznie i bliżej dotąd nie zdefiniowanej kultury epoki brązu obszarów nadwołżańsko-przyuralskich, w stosunku do której t. zw. kultura sejnińska oraz ta kultura, z której wywodzi się szpila kruhowicka, byłyby tylko dwiema bliskimi sobie odmianami lokalnymi. Porównanie z wymienionym powyżej nożem syberyjskim skłania niemiernie do podobnych przypuszczeń.



Fig. 8.

Głowa łosia szpili kruhowickiej, — $\frac{2}{3}$, w. nat.
(Elchkopf der Nadel von Kruhovice, — $\frac{2}{3}$, nat. Gr.).

Na podstawie znalezionych na terenie Sejmy przedmiotów datujemy tamtejszą kulturę epoki brązu na ok. 1600—1200 r. prz. Chr.¹⁴. Sztylet natomiast ze względu na pokrewieństwo z pochodzącym z końca II tys. prz. Chr. nożem syberyjskim¹⁵, należałby już do końcowej fazy pomienionego okresu. Wyznacza to zarazem czas powstania szpili kruhowickiej, który przypadałby najpóźniej na schyłek XIII w. prz. Chr.

Szpila kruhowicka nie posiada na wskazanym obszarze żadnych analogij w wyrobach tego samego przeznaczenia. Dzieje się to wyłącznie dlatego, że nie ujawniono dotychczas szpil w tamtejszej kulturze

¹⁴ T a l l g r e n, Rig 1919, 249 nn. i RV XII, 1928, 13.

¹⁵ T a l l g r e n, RV XII, 1928, 70. — Związki kultury syberyjskiej epoki brązu z t. zw. sejnińską są oczywiście, p. M e r h a r t, Die Bronzezeit am Jenissej 1926, 69 nn. Przypisuje on jednakże wpływom zachodnim zbyt powolne przenikanie na Syberję i skutkiem tego odnosi ich pojawienie się tam dopiero do czasu po 1000 r. prz. Chr., j. w., 182.

bronzu. Egzemplarz znany z *Ananina* (pow. jełabuski, gub. wiacka) datuje z czasów znacznie późniejszych, gdyż z ok. 600—200 r. prz. Chr., i nie jest wogóle szpilą, lecz tylko zwykłą igłą¹⁶. Zastosowanie tak artystycznie odrobionego łba łosia jako główki świadczy przecież, że był to przedmiot ozdobniejszy, który musiał wyróżniać się w masie pospolitszych wyrobów tego rodzaju. Za tem przemawia niemniej śrubowate skręcenie trzona szpili kruhowickiej. Wcześniej znacznie pojawiają się szpile o takim właśnie trzonie, zakończone przeważnie przekłutą (*Polepy*)¹⁷ lub rurkowatą (*Žižice*)¹⁸ główką na terytorjum kultury unietyckiej w Czechach, skąd przenikają do Holsztynu (*Tinsdahl-Rissen*)¹⁹ i Bawarii południowej (*Langquaid*)²⁰ m. i., będąc, jednym słowem, zadomowione na całym obszarze Niemiec od Badenji po Brandenburgię²¹. Niemniej częste jest występowanie szpil o skręconym trzonie na Węgrzech w ciągu całej epoki bronzu, jak np. w *Dunapentele* (kom. Fejér)²², *Salgó Tarján* (kom. Nógrád)²³ i *Ráczegres* (kom. Tolna)²⁴. Stamtąd przedostają się one do Małopolski wschodniej, gdzie znamy wyroby miejscowe z *Beremian* (pow. zaleszczycki) i *Putiatyniec* (pow. rohatyński)²⁵. Nie jest wobec tego wykluczonem, by i wyroby wschodnio-rosyjskie, jak szpila kruhowicka, powstać miały drogą naśladownictwa węgierskich, przyczem, zgodnie z upodobaniami lokalnemi, kulista lub płaska główka zostałyby zastąpione przez łebek zwierzęcy. Wiadomo przecież, iż pewien typ toporów z otworem dla trzona, występujący na Węgrzech w okresie miedzi²⁶, z kolei jest bardzo licznie zastąpiony w Rosji wschodniej i na Syberji. Chronologia przemawia również za tem, że w obu przytoczonych wypadkach zachodzi, powolne coprawda, przenikanie wpływów

¹⁶ T a l l g r e n, SMYA XXXI, 1919, 143, fig. 109.

¹⁷ S c h r á n i l, Studie o vzniku kultury bronzové v Cechách 1921, 42. fig. 8, 12.

¹⁸ S c h r á n i l, j. w., fig. 8, 6.

¹⁹ M e s d o r f, ZE XVII, 1885, Verh. 180, fig. 6.

²⁰ B e h r e n s, Bronzezeit Süddeutschlands 1916, 13, fig. 4, 8.

²¹ L i s s a u e r, ZE XXXIX, 1907, 794, fig. 21.

²² B e h r e n s, Prähistorische Zeitschrift XI/XII, 1919/20, 119, fig. 2, 5—7.

²³ H a m p e l, Die Altertümer der Bronzezeit in Ungarn 1887, tab. LII, 1, R e i n e c k e, Archeologiai Ertesítő XIX, 1899, tab. VI, 17 i Prähistorisches aus Ungarn I, 1899, tab. VI, 17.

²⁴ H a m p e l, j. w., tab. CXLI, 1, R e i n e c k e, j. w., tab. X, 10a, 11a.

²⁵ K o z ł o w s k i, Epoka bronzu w Polsce (Archiwum Tow. Nauk. we Lwowie II, V, 3) 1928, tab. XIII, 1 & 3. Uważa on je słusznie za wyroby lokalne, powstałe pod wpływem węgierskim, lecz mylnie określa ich chronologję na ok. 1400—1200 r. prz. Chr.: K o s t r z e w s k i, Przegląd Archeologiczny IV, 1929, 17. W rzeczywistości pochodzą one z okresu poprzedzającego.

²⁶ P. np. P u l s z k ý, Die Kupferzeit in Ungarn 1884, 71. — P o r. A n t o n i e w i c z, ESA IV, 1929, 14ln.

Europy środkowej na wschód²⁷. Szpile bowiem tego typu, co kruhowicka, są w krajach starożytnego Wschodu zupełnie nieznane, wykluczonem jest przeto z tej strony jakiegokolwiek oddziaływanie na Rosję wschodnią poprzez Kaukaz. Dopiero bez porównania później, w momencie nie dającym się jeszcze ściślej oznaczyć, w każdym razie nie przed drugą połową I tys. prz. Chr., występują szpile o skręconym tylko w swej górnej części trzonie (3—6 skrętów) w *Kumbułcie*²⁸ na Kaukazie. Kontynuują one w ten sposób poprostu dawniejszą tradycję techniczną wschodnio-rosyjskiej epoki brązu, reprezentowaną właśnie przez zabytek kruhowicki.

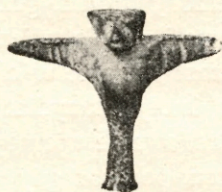


Fig. 9.

Kruhowicze. Ozdoba w kształcie nietoperza. Wł. p. H. Wildera w Warszawie— $\frac{3}{4}$ w. nat.

(Kruhowicze. Fledermaus als Schmuck. Slg. H. Wilder, Warschau — $\frac{3}{4}$ nat. Gr.).

3. O z d o b a z brązu w kształcie stylizowanego nietoperza wys. 32 mm. (fig. 9). Głowa pozbawiona jest zupełnie formy okrągłej, będąc ściętą od tyłu, po obu bokach i z wierzchu skośnymi płaszczyznami. Ostrem przecięciem się ich podkreślone zostały bardzo udatnie sterzące do góry uszy, jeden ze szczegółów charakterystycznych dla zwierząt tej grupy (*chiroptera*). Niemniej wyraźnie uchwycono krótki, śpiczasty pyszczek. Rozchodzące się w obie strony kolce (szer. 37 mm.) oddają rozpostarte skrzydła błoniaste *n i e t o p e r z a*. Palce naznaczono na nich przez niezbyt głębokie nacięcia, w liczbie mniejszej od rzeczywistej (po pięć w każdej błonie): z prawej strony stwierdzamy ich trzy, dość do siebie zbliżone, z lewej — tylko dwa, bardziej rozsunięte. Przez nacięcia te przechodziły zapewne nici, za pomocą których ozdoba przymocowana była na wierzchu stroju. Na to, że przylegała ona do jego powierzchni, wskazuje także traktowanie odwrotnej strony ciała nietoperza. Posiada ona tylko nieznaczną wklęsłość, od przodu natomiast korpus zwierzęcy przedstawia wypukłą pierś, przechodzącą w wyginający się kabłąkowato cienki trzon. Tworzą go połączone nogi nietoperza w ten sposób, że u dołu następuje nieznaczne rozszerzenie z zaznaczeniem palców.

Nietoperz kruhowicki zajmuje narazie stanowisko o tyle odosobnione, że na całym obszarze Europy wschodniej niema zabytków, z którymi

²⁷ Wpływy te są zresztą bardzo różnorodne, czem nie miejsce się tutaj zająć.

²⁸ D o ł b e s z e w, Mitteilungen der Anthropologischen Gesellschaft in Wien XXI, 1891, 63, fig. 91, U w a r o w a, MAK VIII, 1900, 214 n., tab. LXXXVI, 1—2 i LXXXVII, 3—4. Do tej grupy należą zapewne także szpile z *Kammunty*: R a d d e—U w a r o w a, j. w., 24, Nr. 517/18.

łączyłoby go ściśle pokrewieństwo stylowe. Z tego względu możnaby go uważać bądź za wyrób miejscowy, bądź też za import niewiadomego pochodzenia, gdyż nie zastąpiony przez podobne znaleziska na swym terytorjum macierzystym. Sądzę wszakże, że należy wziąć w rachubę tylko tę drugą ewentualność, zwłaszcza, że nasuwają się pewne, odległe coprawda, analogie pomiędzy zabytkiem kruhowickim a ozdobami z Kobania na Kaukazie.

Niewielkie wisiorki z brązu w kształcie gołębi z rozpostartymi skrzydłami, z tyłu zaopatrzone w uszka, znane są w *Kobaniu* mn. w. w X w. prz. Chr.²⁹ W zupełnie ten sam, jak u nietoperza kruhowickiego, sposób nogi ptaków łączą się w trzon, rozszerzony u dołu, gdzie zaznaczone są pazury. Mimo wyraźne różnice stylowe i przedstawienie zgoła odmiennych gatunków zoologicznych, uderza zastosowanie w obu wypadkach identycznego schematu w traktowaniu istoty skrzydlatej. W wisiorkach kobańskich znać przynajmniej pewne usiłowanie wiernego i plastycznego oddania kształtów wyobrażanego tworu, podczas gdy na zabytku kruhowickim stylizacja posunięta jest już znacznie dalej. Wydaje mi się jednakowoż wątpliwem, by nietoperz kruhowicki mógł być pochodzenia kaukaskiego. Wyobrażenia tego zwierzęcia nie są wprawdzie obce sztuce tamtejszej, jak o tem np. świadczy sprzączka do pasa z brązu z *Urup* (Tyflis, Muzeum Gruzji, Nr. 1041)³⁰ w kształcie nietoperza z rozwiniętymi skrzydłami, naogół jednak nie może się ona wykazać rozleglejszem zastosowaniem tworów uskrzydłonych w swych kompozycjach.

Tłumaczy się to niezawodnie tem tylko, że w wierzeniach ludności Kaukazu owej epoki istoty skrzydlate nie odgrywają wybitniejszej roli. Odmienne zjawisko dostrzegamy na obszarze Rosji wschodniej. Naj-

²⁹ V i r c h o w, Das Gräberfeld von Koban 1883, tab. X, 5—6, U w a r o w a, MAK VIII, 1900, 68, fig. 67, T a l l g r e n, RV VII, 1926, tab. 6 b, d.

³⁰ R a d d e - U w a r o w a, j. w., 45 (bez reprodukcji i oznaczenia chronologii zabytku). — Wyobrażenia nietoperza w sztuce starożytnego Wschodu i przedhistorycznej są wogóle niezmierną rzadkością. W Azji Zachodniej brak ich zupełnie. Natomiast w sztuce egipskiej występuje nietoperz parokrotnie. Dwa jego wyobrażenia znajdujemy na malowidłach ściennych w *Beni-Hassan*: R o s e l l i n i, Monumenti II, Nr. XIV, N e w b e r r y, Beni-Hassan II, 1894, tab. IV. Nietoperz z brązu w postawie stojącej: Catalogue of the Burlington Club Exhibition. The Art of Ancient Egypt 1895, tab. 29, H i l t o n P r i c e, A Catalogue of the Egyptian Antiquities 1897, 310, Nr. 2602. Głowa nietoperza z brązu: P e r r o t - C h i p i e z, Aegyptische Kunstgeschichte 1883, 70, fig. 5. Nadto B u d g e, The Gods of the Egyptians II, 369 wymienia „a green slate model of a bat”. — Powyższe informacje zawdzięczam uprzejmości p. prof. M. H i l z h e i m e r a, Dyr. Märkisches Museum w Berlinie, który dodaje, że w tych wszystkich wypadkach wyobrażony został gatunek *Rousettus egyptiacus* E. Geoff. Określenie odmiany nietoperza kruhowickiego niemożliwe jest, ze względu na daleko posuniętą stylizację zwierzęcia.

starsze wyobrażenia ptactwa z opuszczonymi skrzydłami, jako ozdoby płaskie, datują jeszcze z t. zw. epoki ananińskiej (ok. 600—200 r. prz. Chr.), jak tego dowodzą zabytki z *Kotłowki* (pow. jełabuski, gub. wiacka)³¹ i *Zujewskiego* (pow. sarapulski, gub. wiacka)³². Zmonstrualizowany twór skrzydlaty jest następnie przez długie wieki klasyczną przynależnością repertuaru artystycznego sztuki krajów porzeczka Kamy, czy to w formie figurki okrągłej, czy też jako blacha ozdobna. W tej drugiej grupie pewne typy ikonograficzne, jak przedewszystkiem ptak z umieszczoną na jego piersiach głową ludzką, ustalają się już w początkowej fazie kultury pianoborskiej (II—I w. prz. Chr.)³³ i przeżywają niezmiernie długi okres istnienia, gdyż aż po XIII—XIV w. po Chr., podlegając w ciągu tego czasu jedynie modyfikacjom stylowym i technicznym³⁴. Są to wszystko wytwory sztuki miejscowej, powstałe pod wpływem i na użytek zakorzenionych wśród ludności tamtejszej kultów szamańskich, będących, prawdopodobnie, dziedzictwem bardziej jeszcze odległej przeszłości. Nie jest przeto wykluczonem, że, na długo przed ukonstytuowaniem się t. zw. permskiego stylu zwierzęcego, znane już były na obszarze wschodniej Rosji ozdoby w kształcie monstrualnych twórow skrzydlatych, przeznaczone, zupełnie podobnie, jak zabytki późniejsze, do naszywania na stroju szamańskim. Tego rodzaju ozdobą s z a m a n i s k ą typu czasów wcześniejszych byłby właśnie zbytek kruhowicki. Wskazuje na to również wybór nietoperza, jako zwierzęcia posiadającego już samo przez się charakter wybitnie monstrualny. Nie możemy jednakże dopatrzeć się jakichkolwiek związków stylowych i ikonograficznych pomiędzy nietoperzem kruhowickim a znanymi ze wschodu Rosji wyobrażeniami skrzydlatymi. Z tego względu byłoby może wskazaniem szukać jego ojczyzny bardziej na południu obszarów przyuralskich³⁵. W tym kierunku zdaje się niemięj prowadzić zestawienie

³¹ S p i c y n, OAK 1898, 45, fig. 73, T a l l g r e n, SMYA XXXI, 1919, fig. 104, 5.

³² T a l l g r e n, j. w., fig. 120, 6.

³³ Świadczy o tem zbytek z *Piżmy* (ok. Sowietska, gub. wiacka): T a l l g r e n, j. w., fig. 96, S c h m i d t, Сборник Музея Антропологии и Этнографии VI, 1927, 132 n., tab. I, 1.

³⁴ S c h m i d t, j. w., 125 nn.

³⁵ Nietoperz posiada odmienną od wszystkich pozostałych przedmiotów znaleziska patynę barwy jasno-zielonkawej, miejscami tylko nieco przyciemnionej, o zupełnie cienkiej warstwie. Inne uwagi nasuwa patyna szpili, zlekka wykrzywionej przy ułamanym końcu. Skutkiem działania temperatury, z jakiegoś innego przedmiotu przylgnęła część stopionego metalu do głowy tylko niewielkimi grudkami, a na nasadzie trzona utworzyła większą, silnie spatynowaną warstwę. Z tych samych przyczyn nastąpiło pewne zniekształcenie skrętów na samym końcu (zachowanym) trzona, wyrażające się w schropowaceni i pokryciu się jasno-zieloną

ozdoby kruhowickiej z wisiorcami kobańskimi, jakkolwiek zabytki te dzieli niewątpliwie znaczna przestrzeń czasu. Czas powstania nietoperza kruhowickiego nie daje się jednakże ściślej określić, a analiza chronologiczna całego znaleziska (§ 3) pozwala jedynie ustalić jego przybycie na Polesie najpóźniej w I w. prz. Chr.

4. U c h o n a c z y n i a z bronzu (fig. 10); wys. 116 mm., rozwartość ramion górnej nasady 77 mm., grub. trzona 9—12 mm. Nasada



Fig. 10.

Kruhowicze. Ucho naczynia klasycznego. Wł. p. H. Wildera w Warszawie — $\frac{5}{6}$ w. nat.
(Kruhowicze. Klassischer Gefasshenkel. Slg. H. Wilder, Warschau— $\frac{5}{6}$ nat. Gr.).

dolna (szer. 30 mm., wys. 33 mm.) zdobna jest w wydobytą en relief i umieszczoną pośrodku jej pola główkę Meduzy o rozwianych włosach, wypełniającą w odpowiedniej stylizacji resztę jej wolnej przestrzeni.

patyną skrętów. Ma ona jednak żywszą barwę, niż ta, która osiadła w zagłębieniach posążka kaukaskiego. Zasluguje na uwagę, że na uchu (p. 4) występują również jaśniejsze naloty na ciemniejszym tle patyny, dość równomiernie pokrywającej cały zabytek. Być może, że właściwości gruntu, powodujące specjalne reakcje w stopach, nie pozostały bez wpływu na proces patynowania przedmiotów.

Ten jeden szczegół wystarcza, by w uchu kruhowickiem rozpoznać część naczynia epoki klasycznej, którego przypuszczalny kształt podaje rekonstrukcja (fig. 11). Od tego więc dzbana, do którego było pierwotnie przylutowane, ucho oddzieliło się niezawodnie dopiero na terenie Kruhownic, będąc szczątkiem okazu, w całości importowanego na Polesie.

Dzięki temu do rzędu znanych już czterech naczyń wyrobu italo-greckiego, znalezionych na ziemiach polskich, przybywa obecnie szczątek dalszego, piątego okazu tej grupy. Jednakowoż dzbany poprzednie ujawnione zostały wyłącznie w zachodnich dzielnicach kraju, a to w *Brzezinach* (pow. warszawski)³⁶, *Siemianicach* (pow. kępiński)³⁷, *Prusinowie* (pow. jarociński)³⁸ i *Rządu* (pow. grudziądzki)³⁹, jako bez wyjątku importy z półwyspu Apenińskiego w okresach lateńskim i rzymskim⁴⁰. Natomiast zabytek kruhowicki, inaczej niż one wszystkie, pochodzi z kresów wschodnich Polski, a nadto dostał się tam nie drogą zachodnią, lecz z południo-wschodu, z któregoś z miast greckich nad morzem Czarnem. Na to wskazują następujące okoliczności.

Ucho naczynia kruhowickiego znamionuje wyraźne pokrewieństwo z uchem hydrji, wydobytej z ruin *Chersonesu* taurydzkiego⁴¹. Ornament roślinny imadł obu zabytków potraktowany został w jednakowy sposób. Nasada dolna naczynia chersoneskiego zdobna jest również w głowę meduzy, aczkolwiek o nieco odmiennem wydobyciu i układzie szczegółów. Zasadnicza różnica pomiędzy obydwoma naczyniami polega natomiast na tem, że w hydrji chersoneskiej górną nasadę ucha tworzy ozdobna psia głowa, podczas gdy w naszym okazie imadło przechodzi w szeroko rozwarte ramiona, które niegdyś przylegały do kryzy naczynia. Tłumaczy się to wyłącznie odmiennym kształtem dzbana kruhowickiego, zbliżającego się do typu, jaki przedstawia nasza rekonstrukcja⁴².

Ze względu na wskazane podobieństwa najcharakterystyczniejszych swych części, oba naczynia, chersoneskie i kruhowickie, pochodzą niewątpliwie, jeżeli nie z jednego warsztatu, to w każdym razie z tego sa-

³⁶ J. A n t o n i e w i c z o w a, Wiadomości Archeologiczne IX, 1924, 69 nn. (tamże całkowita literatura, dotycząca trzech następnych dzbanów), A n t o n i e w i c z, Archeologia Polski, 1928, fig. 33.

³⁷ K o s t r z e w s k i, Wielkopolska 1923², 152 n., fig. 521, A n t o n i e w i c z, j. w., fig. 32, 32.

³⁸ K o s t r z e w s k i, j. w., 173, fig. 608.

³⁹ L a B a u m e, Vorgeschichte von Westpreussen 1920, tab. 12, fig. 13.

⁴⁰ K o s t r z e w s k i, RV II, 1925, 280 n.

⁴¹ OAK 1899, 8, fig. 9, M i n n s, Scythians and Greeks 1913, 381.

⁴² Naczynie, zrekonstruowane w ten sposób, nie jest bynajmniej pomyślane jako wierne odtworzenie zaginionego zabytku, na podstawie zestawienia z grupą pokrewnych mu utworów, ale przedewszystkiem jako ustalenie związku, w jakim ucho, jako część większej całości, musiało z niem pozostawać.

mego ośrodka fabrycznego, zasilającego swemi wyrobami rynek pontyjski i położone na północ odeń obszary. Była to niezawodnie *Aleksandryja* egipska, od czasów Ptolomeuszów znaczne centrum przemysłu toreutycznego, eksportujące naczynia brązowe do krajów śródziemnomorskich⁴³. Sztuka aleksandryjska stosuje właśnie w uchach dzbanów z wielkim upodobaniem maski kobiece i głowy meduz, umieszczane jako ozdoby pła-

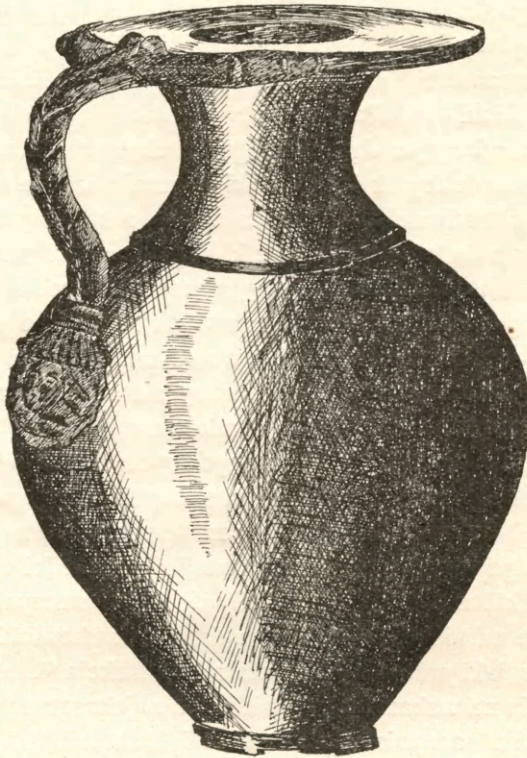


Fig. 11.

Próba rekonstrukcji naczynia z brązu.
(Rekonstruktionsversuch des Bronzegefäßes).

skorzeźbowe na zębato wyciętej tarczy. W ten również sposób potraktowana została nasada dolna ucha kruhowickiego. Jednakowoż prostota i skąpość jego ornamentyki oraz mniej staranne odrobienie szczegółów stawiają naczynie to nie tak wysoko, jak inne bogato zdobne, znane nam, okazy toreutyki hellenistycznej. Dzban kruhowicki pochodzić więc już

⁴³ S c h r e i b e r, Die alexandrinische Toreutik: Abhandlungen der sächsischen Gesellschaft der Wissenschaften XIV, 1894, V, 74 nn.

musi z epoki obniżenia się poziomu artystycznego produkcji aleksandryjskiej. Istotnie, powstanie tego naczynia należy, według wszelkiego prawdopodobieństwa, odnieść do I w. po Chr.⁴⁴, ponieważ w jednej z nisz grobowca, w którym znaleziono pokrewną mu hydrę chersoneską, znajdowały się również monety cesarza *Tytusa* (79—81 r. po Chr.). Wszystko, wobec tego, przemawia za tem, że był to wyrób jakiegoś podrzędniejszego warsztatu w Aleksandrji, być może wyrabiającego tego rodzaju naczynia specjalnie na zbył wśród mniej wyrafinowanych i zamożnych ludów „północy”. Naczynia brązowe byłyby zatem, — mamy wszelkie prawo tak przypuszczać, jeszcze jednym ważnym artykułem handlu egipsko-pontyjskiego, jaki rozwinął się od epoki Ptolomeuszów⁴⁵. Dokumentują go znajduwane w miastach nadczarnomorskich ceramika i szkło aleksandryjskie⁴⁶, liczne bardzo amulety egipskie⁴⁷ oraz sporadycznie monety ptolomejskie⁴⁸.

§ 3. Chronologia znaleziska.

Znalezisko kruhowickie, jak wynika z analizy poszczególnych, należących doń przedmiotów, nie jest pod względem chronologicznym jednolite. Ustaliliśmy przedewszystkiem, że posążek kaukaski datuje na ok. 1200 r. prz. Chr. Z tego samego czasu pochodzi szpila wschodnio-rosyjska. Współobecność tych dwóch zabytków w jednym znalezisku potwierdza w taki sposób wzajemnie ich chronologję, uzyskaną poprzednio dla każdego z nich oddzielnie. Oba te przedmioty tworzą zatem jedną ściślejszą grupę chronologiczną w obrębie całego znaleziska, do której nie wchodzi już dwa pozostałe zabytki, mianowicie nietoperz i ucho na-

⁴⁴ E b e r t, RV XIII, 1929, 104 podkreśla słusznie dotkliwy brak statystyki naczyń brązowych, znalezionych na obszarze Rosji. Zestawienie i opracowanie tego materiału pozwoliłoby zarazem dokładniej sprecyzować chronologję i pochodzenie poszczególnych okazów, ustalić czas działalności odnośnych warsztatów. Archeologia klasyczna nie poświęca należytej uwagi tej grupie zabytków, które dla badań prehistorycznych posiadają duże znaczenie.

⁴⁵ S t e r n, Comptes-Rendus du Congrès Archéologique au Caire 1909, 225 nn.

⁴⁶ M i n n s, Scythians and Greeks 1913, 353 nn., E b e r t, Südrussland im Altertum 1921, 211 nn., 400.

⁴⁷ T u r a j e w, Revue Archéologique XVIII, 1911, 20 nn. — Wyroby egipsko-hellenistyczne wędrowały z kolei z Ukrainy w kierunku nie tylko północno-zachodnim (do *Polski*: A n t o n i e w i c z, j. w., 165, 173), lecz rozchodziły się również bardzo daleko na północo-wschód, dosięgając kraju *permskiego*: S c h m i t, Новый Восток 13—14, 1926, 343 n., i zachodniej *Syberji*: Z a c h a r o w, Труды археологической секции научно-исследовательского Института Археологии и Искусствознания IV, 1929, 227 nn., tab. XVII.

⁴⁸ *Olbia*: T u r a j e w, j. w., 231; *Tyras*: Археологическая Известия Заметки II, 1894, 49.

czynia. To ostatnie pochodzi wszak z czasów znacznie późniejszych, gdyż z ok. I w. po Chr.

Fakt, że w jednym i tym samym kurhanie ujawnione zostały zabytki, pochodzące z dwóch tak odległych od siebie okresów wytłumaczyć się daje zadawalniająco tylko w jeden sposób, mianowicie p o g r z e b e m w t ó r n y m. Pozostałościami starszego obrządku byłyby w takim razie figurka kaukaska i szpilka wschodnio-rosyjska, podczas gdy ucho dzbana świadczyłoby właśnie o pogrzebie wtórnym. Ujawnione wraz z opisanymi zabytkami blaszki metalowe (§ 1) były niezawodnie łuskami pancerza lub naszyciem stroju, należącego do nieboszczyka późniejszego. Tu najprawdopodobniej odnosi się również nietoperz, ponieważ nie sposób powiązać go chronologicznie ze starszą częścią znaleziska, od której zabytek ten jest niewątpliwie znacznie młodszy. Wyznacza to prowizorycznie czas przybycia nietoperza na terytorjum kruhowickie najpóźniej na I w. po Chr.⁴⁹, nie rozstrzyga jednak kwestji datowania jego powstania (§ 2, p. 3).

§ 4. Stosunki handlowe Kaukazu, Rosji wschodniej i Ukrainy z Polską w czasach przedhistorycznych.

Opis i analiza poszczególnych zabytków znaleziska kruhowickiego wykazały, że nie były to wyroby przemysłu miejscowego. Nie jest to przedewszystkiem zwarta grupa utworów jednej określonej „szkoły”, lecz zabytki rozmaitego pochodzenia, a nawet czasu, wykonane na terytorjach znacznie oddalonych od miejsca ich wspólnego znalezienia. Dostały się one wobec tego na Polesie nie jako zdobycz, zagarnięta w wyprawie wojennej przez jego mieszkańców, ani też nie były pozostawione w trakcie inwazji nieprzyjacielskiej: — znalazły się one tam, każdy z oddzielną, wyłącznie dzięki s t o s u n k o m h a n d l o w y m, łączącym Kaukaz, Rosję wschodnią i Ukrainę z obszarami południowo-wschodnio-bałtyckimi w czasach przedhistorycznych. W ten sposób zabytki kruhowickie są świadectwem dużej siły ekspansywnej i żywot-

⁴⁹ Nie jest wykluczonem, że nietoperz dostać się mógł na Polesie znacznie wcześniej, jakkolwiek złożony był przy pogrzebie z końcem I w. po Chr. Zastrzeżenie to wydaje mi się koniecznem, ponieważ tego rodzaju drobne przedmioty przechodziły niejednokrotnie z rąk do rąk, zatracając swoje pierwotne przeznaczenie i przeżywając, jako amulety, niezmiernie długi okres istnienia, póki wreszcie nie znalazły się w ziemi. Jako drastyczny przykład służyć tu może znalezisko pieczęci walcowej „hetyckiej” z II tys. prz. Chr. w grobie rzymskim w *S. Felice* (k. Vincenzy): *M i l a n i*, Museo Archeologico di Firenze I, 1923, 199, Nr. 30, II, 1912, tab. CXXXIII, 3, Nr. 83844, *D e l a p o r t e*, *Aréthuse* IV, 1927, 64, tab. VIII, Nr. 29.

ności tych ośrodków, w których je wyprodukowano, i z tego przedewszystkiem punktu widzenia należy wziąć pod ocenę obecność ich w Kruhowiczach.

Naramiennik pochodzenia kaukaskiego znajdujemy w czasach XII — XIII dyn. w *Kahun*⁵⁰ w Egipcie, a pas, naramienniki i szpile kaukaskie za XII dyn. w *Byblos*⁵¹ w Syrii. W krajach południowo-zachodnich (w stosunku do Kaukazu) zjawiają się zatem wyroby kaukaskie dość wcześnie (ok. 1700 r. prz. Chr.), wcześniej zapewne, niż na wielkim obszarze Europy wschodniej. Dotychczas najstarszym importem kaukaskim są tam dwa posążki, podobne do opisanych poprzednio, znalezione w *Bołgarach*, gub. kazańskiej (Moskwa, Muzeum Historyczne, Zbiory. Siklera, Nr. 1139/40)⁵². Późniejszym dużo jest sztylet z *Kaliamkowej Gory* (pow. niżejłomowski, gub. penzeńska)⁵³. Znależiska te wyznaczają więc kierunek północno-wschodni promieniowania wyrobów przemysłu kaukaskiego. Równolegle przenikają liczne importy kaukaskie w kierunku północno-zachodnim, do bałtyckim (fig. 12).

Typu kaukaskiego jest niewątpliwie topór o zaokrąglonem ostrzu, znaleziony w *Łubniach* (gub. połtawska)⁵⁴, odpowiadający zabytkom z *Kobania*⁵⁵, jakkolwiek pozbawiony charakterystycznych dla nich ornamentów (fig. 13). Z *Podgorcy* (pow. kijowski)⁵⁶ pochodzi obicie z brązu pasa skórzanego roboty transkaukaskiej⁵⁷. W gub. kijowskiej

⁵⁰ F l. P e t r i e, Illahun, Kahun and Gurob 1891, 12, tab. XIII, 18, M o n t e l i u s, Die Chronologie der ältesten Bronzezeit in Norddeutschland und Skandinavien 1900, 145, fig. 357.

⁵¹ M o n t e t, Comptes-Rendus de l'Académie des Inscriptions 1923, 84 nn., H u b e r t, Syria VI, 1925, 16 nn., tab. II, por. C o n t e n a u, La civilisation phénicienne 1926, 158 n.

⁵² Z a c h a r o w, Труды археологической секции научно-исследовательского Института Археологии и Искусствознания II, 1927, 35.

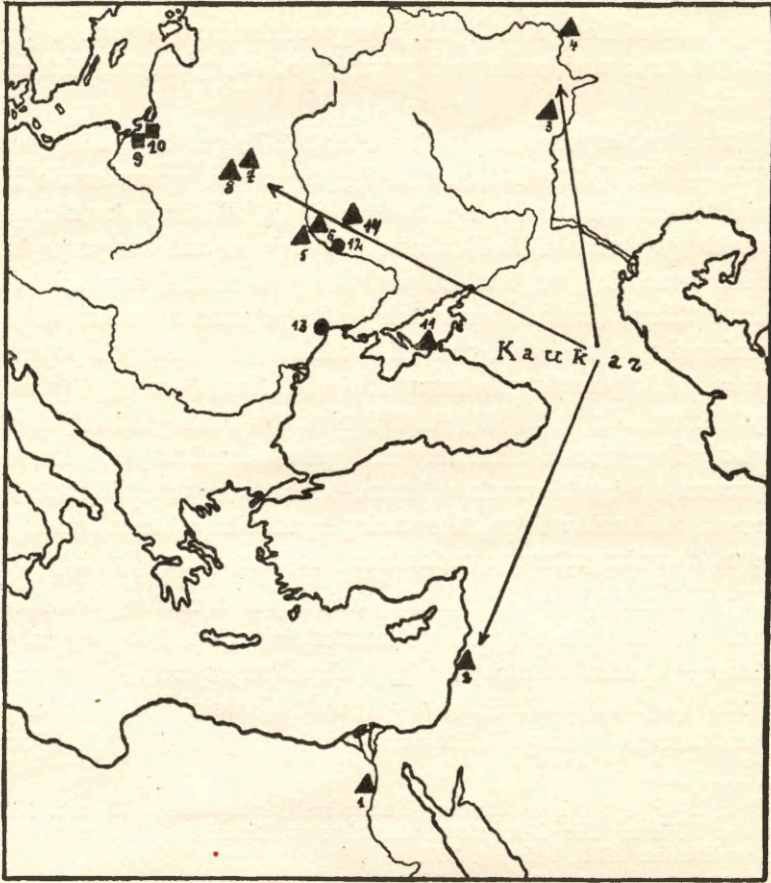
⁵³ S p i c u n, Труды Пензенского Общества Любителей Естествознания и Краеведения VII, 1925, 7 datuje go na IX—VIII w. prz. Chr., por. T a l l g r e n, ESA II, 1926, 202.

⁵⁴ Труды VIII-го археологического съезда в Москве IV, 1890, tab. 82, 57, T a l l g r e n, ESA II, 1926, fig. 98, 7.

⁵⁵ V i r c h o w, Das Gräberfeld von Koban 1883, tab. X, 3, U w a r o w a. MAK VIII, 1900, tab. VII, 4, T a l l g r e n, RV VII, 1926, tab. 6e, G o r o d s o w, Отчет Исторического Музея в Москве за 1906 г., 103, fig. 31.

⁵⁶ U w a r o w a, MAK VIII, 1900, 37 nn., tab. 13 bis, T a l l g r e n, j. w., 159, fig. 93, 1—4, gdzie dalsza literatura. Zabytek datuje z IX w. prz. Chr.

⁵⁷ Por. V i r c h o w, Ueber die kulturgeschichtliche Stellung des Kaukasus unter besonderer Berücksichtigung der ornamentierten Bronzegürtel aus transkaukasischen Gräbern: Abhandlungen Preussischer Akademie, Phys.-mat. Cl., 1895, F a r m a k o w s k i j, Материалы по археологии России 34. 1914, 37 i ~~М. И. Сидорова и П. П. Овчинникова, Закавказские поясные бляхи 1927. — Изд. Ассоц. С.-Кавк. Горских Краеведческих Организаций, Nr. 8).~~



▲ Importy kaukaskie; ● importy assyryjskie; ■ wpływy kaukaskie.

1. Kahun. — 2. Byblos. — 3. Kaliamkowa Gora. — 4. Bułgari. — 5. Podgorca. — 6. Gub. kijowska. — 7. Gub. mińska. — 8. Kruhowicze. — 9. Dornicksruh. — 10. Fritzensche Forst. — 11. Kercz. — 12. Śmiła. — 13. Tyras. — 14. Łubnie.

Fig. 12.

Ekspansja handlu kaukaskiego od epoki brązu.
(Ausbreitung des Kaukasischen Handels von der Bronzezeit).

znaleziono również posążek z brązu (fig. 14)⁵⁸, należący do jednej grupy z figurkami, pochodzącymi z *Kammuntjy*⁵⁹ i okolic *Baku*⁶⁰ na

⁵⁸ Bobrinskoj, ZE XXV, 1893, Verh. 371 n., Wilke, Mitteilungen der Anthropologischen Gesellschaft in Wien XXXVIII, 1908, 162, fig. 114.— Tallgren, RV XIII, 1929, 52 wymienia dwa topory z Łubien i dwa podobne posążki znalezione na Ukrainie, podczas gdy ESA II, 1926, 202 wylicza tylko jeden topór i jedną figurkę, co zresztą zdaje się odpowiadać, sądząc z literatury przedmiotu, istotnemu stanowi rzeczy.

⁵⁹ Chantre, Recherches anthropologiques dans le Caucase III, 1887, tab. XV, 1, Wilke, j. w., fig. 113 i Uwarowa, MAK VIII, 1900, 314, tab. 118, 22, która nadto wymienia dwie podobne statuetki z *Kumbuljy* (Leninrad, Ermitage).

⁶⁰ OAK 1905, 103, fig. 138.

Kaukazie, daty nie dającej się jeszcze dokładnie ustalić. Na tym samym obszarze ⁶¹ ujawniono w kurhanie k. *Śmily* (pow. czerkaski, gub. krzemieńczuska) pieczęć walcową assyryjską (fig. 16) ⁶², która dostała się

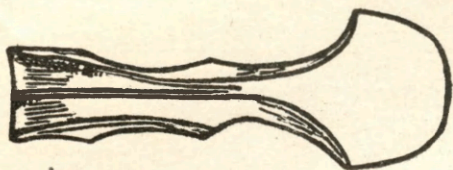


Fig. 13.

Lubnie. Topór kaukaski. Bronz. Wg. Tallgrena.
(Lubny. Kaukasische Bronzeaxt. Nach Tallgren).

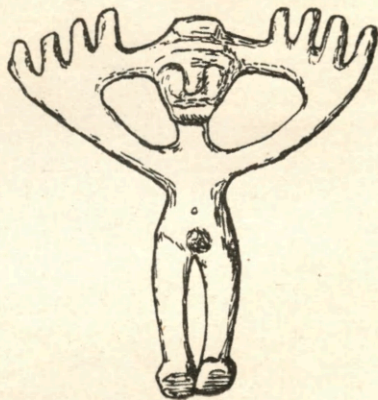


Fig. 14.

Gub. kijowska. Posążek bronzowy. Wg. Bobrinskiego.
(Gouv. Kijev. Bronzeïdol. Nach Bobrinskij).

⁶¹ Nie mogą natomiast uważać za pewne znalezisko z Ukrainy rękojeści miecza z brązu, pochodzenia niewątpliwie mezopotamskiego: *P i e t r o w*, Альбом достопримечательностей Церковно-археологического Музея в Киеве IV/V, 1915, tab. II, 1 (fig. 15), ponieważ *P i e t r o w*, Указатель Церковно-археологического Музея в Киеве 1897, 275, przedmiot ten oraz ułamki tabliczek klinowych tudzież zabytki z XVIII w. po Chr. wymienia pod łączną rubryką: „предметы без указания места находки”. Najprawdopodobniej są to dary nieznanych osób lub nabytki drogą kupna. Być może, że rękojeść i tabliczki pochodzą od jednej osoby. W każdym razie niewiadomo, skąd *T a l l g r e n*, ESA II, 1926, 202 czerpie swoją wiadomość: „une boulerolle assyrienne trouvée près de Kiev”. Za fotografie i łask. informacje jestem zobowiązany Prof. *A. Zacharowowi* w Moskwie. — *P i e t r o w*, Альбом etc., 5 podaje: „бронзовая рукоятка от меча ассирийско-вавилонского типа со сценою привода пленниковя царю”. O ile na podstawie fotografii wnioskować można, byłaby to raczej konwencjonalna w rzeźbie i gliptyce mezopotamskiej scena „wprowadzenia wiernego przed bóstwo”.

⁶² *B o b r i n s k o j*, Курганы и случайные находки близ Смелы I, 1887, 77, *M i n n s*, Scythians and Greeks 1913, 193, fig. 85. — Z nieznanego grobu na *Podolu* pochodzi medaljon (?) miedziany: *L e l e w e l*, Polska wieków średnich I, 1855, 453, uw., niewątpliwie produkt sztuki starożytnej Zachodniej Azji, jak już wskazał *S o k o ł o w s k i*, Sprawozdania Komisji Historji Sztuki P. A. U. III, 1887, 141 nn., fig. 1. Stąd niewłaściwość jego określenia: „zabytek Dalekiego Wschodu”, powtórzona z kolei przez *G u m o w s k i e g o*, Szkice numizmatyczno - historyczne z XI w. (Prace Komisji Historycznej Poznańskiego Tow. Przyjaciół Nauk III, 2) 1924, 26, skorygowana już przez *K o t w i c z a*, Rocznik Orientalistyczny III (1925) 1927, 332 n. Niedokładność rysunku nie pozwala ściślej określić, z jakiego terytorjum Azji i z jakiej daty pochodzić może powyższy zbytek, a brak wszelkich danych co do okoliczności jego znalezienia czyni ponadto niemożliwym ustalenie epoki i związków, w jakich mógł dostać się na Podole.

niezawodnie najpierw z pn. Mezopotamji na Kaukaz w związku z datującymi od IX w. prz. Chr. wyprawami wojennymi królów Assyrii przeciw państwu *Urartu*⁶³, a stamtąd dopiero na Ukrainę⁶⁴. Bardziej na pół-



Fig. 15.

Rękojeść miecza. Mezopotamja. Bronze. Miejsce znalezienia nieznanne. Ukraina (?). Kijów, Muzeum Akademji Duchownej, Nr. 1158. Wg. Pietrowa.

(Schwertgriff. Mesopotamien. Bronze. Fundort unbekannt. Ukraine (?). Kijev, Museum der Geistlichen Akademie, Nr. 1158. Nach Petrov).

⁶³ Tem się tłumaczyła znaleziska assyryjskie w Transkaukazji, jak paciorek agatowy z napisem klinowym króla assyryjskiego *Adad-Nirari III* (763 — 755 r. prz. Chr.) z 11-go kurhanu *Chodźalińskiego* (ok. Szuszy, Azerbajdżan): М и с з с з а н и о в, Известия Общества Изучения и Обследования Азербайджана II, 1926, 33 nn.

⁶⁴ Drogą przez Kaukaz dostała się także pieczęć walcowa neobabilońska, znaleziona w *Kerczu*: S t e p h a n i, OAK 1881, tab. IV, 6/7, M é n a n t, Glyptique orientale II, 1886, 71, tab. X, 4, F u r t w a n g l e r, Antike Gemmen III, 1900, 116 nn., M i n n s, Scythians and Greeks 1913, 411, fig. 298; por. str. 58 uw. 88. — Również w greckiej kolonii *Tyras* u ujścia Dniestru (Cetatea Albă, Rumunja), założonej w końcu VII w. prz. Chr., znaleziono pieczęć walcową *assyryjską*: T u r a j e w, Revue Archéologique XVIII, 1911, 23. Obecność jej tam tłumaczy się wszakże koneksjami morskimi miast pontyjskich ze wschodnimi krajami nadśródziemnomorskimi. Na nie wskazuje bransoleta cypryjska z ok. 550 r. prz. Chr., znaleziona na wyspie *Berezani*: S t e n, Известия Академии Истории Материальной Культуры. IV, 1927, 449 nn., tab. XXVIII. Ponadto z VI w. prz. Chr. pochodzą odkopane w *Dewe-Hüyük* (pn. Syryja) w towarzystwie importów z Egiptu, Fenicji, Rodos, Cypru i Aten przedmioty charakteru scytyjskiego (m. i. gliniany model krytego wozu i posążki terakotowe w stroju scytyjskim): W o o l l e y, Liverpool Annals VII, 1916, 115 nn. i XIII, 1923, 70, które dostały się tam niewątpliwie drogą morską, a nie w związku z inwazją Scytów, która między 625 a 622 r. prz. Chr. dotarła aż do Palestyny, jak uważa P i o t r o w i c z, Upadek Asyrii w świetle nowo odkrytej kroniki babilońskiej 1928, 36 i Streszczenia Referatów Zjazdu Filologów Krajów Słowiańskich w Poznaniu 1929, 15 n.

nocy szpila o główce maczugowatej z gub. *mińskiej* (fig. 17)⁶⁵, reprezentująca typ, zakorzeniony w Transkaukazji przez długie wieki epoki brązu⁶⁶, była doniedawna jedynym świadectwem importu tamtejszego na naszym terytorjum, bez możności ustalenia ściślejszego jego chronologii. Posążek k r u h o w i c k i jest więc świeżym a niezmiernie wymownym dowodem, przemawiającym za istnieniem kaukasko-bałtyckich stosunków wymiennych najpóźniej ok. 1200 r. prz. Chr.⁶⁷. Ruch handlowy musiał być wtedy już i jeszcze długo następnie nader intensywny,



Fig. 16.

Assyryjska pieczęć walcowa. Chalcedon. Kurlan k. Smiły, gub. kijowska. Wg. Minnsa. (Assyrischer Siegelzylinder. Chalcedon. Grabhügel b. Smela, Gouv. Kijev. Nach Minns.).

a stosunki między obydwooma punktami peryferycznymi bardziej ożywione i długotrwałe, niż my to obecnie, na podstawie ubożego wciąż materiału możemy stwierdzić. Inaczej trudno by sobie przecież wytłumaczyć, że nad Bałtykiem (znaleziska z *Fritzensche Forst*⁶⁸ i *Domnicksrub*⁶⁹ w Prusach Książęcych) występują formy i elementy kaukaskie czasów

znacznie wcześniejszych, po zupełnem wyjściu ich z obiegu na terytorjum macierzystem⁷⁰.

⁶⁵ Tallgren ESA II, 1926, 202, fig. 110

⁶⁶ Morgan, Mission au Caucase I, 1885, 119 n. i Revue Archéologique XVI, 1890, 189, fig. 9—10 bis.

⁶⁷ Dotychczas zarówno Wilke, ZE XXXVI, 1904, 39 nn. i Mitteilungen der Anthropologischen Gesellschaft in Wien XXXVIII, 1908, 136 nn., jak i Tallgren, ESA II, 1926, 221 nn. wiązali pojawienie się wyrobów kaukaskich na Ukrainie z domniemaną ekspansją *Kimmerjów* ok. 1000 r. prz. Chr. w kierunku zachodnim, nie bacząc, iż brak ku temu wyraźnych dowodów. Nadto związanie pewnych zespołów kulturowych epoki brązu na Ukrainie ze znanymi z tradycji greckiej *Kimmerjami* wydaje mi się wogóle przedwczesnem, por. m. i. Gorodcow, Труды археологической секции научно-исследовательского Института Археологии и Искусствознания II, 1927, 46 pp.

⁶⁸ Heydeck, SBAP XII, 1887, 5, tab. I e.

⁶⁹ Bezzenbeger, Труды XIV-го археологического съезда в Новгороде I, 1914 (mniej niedostępne) i SBAP XXIII, 1919, 459 nn.

⁷⁰ Nie uważałbym jednakowoż szpili z *Gotlandji*: Hansson, RV IV, 1926, 407, tab. 187 f za pochodzenia kaukaskiego, jak przypuszczał Almgren, Prähistorische Zeitschrift III, 1911, 361, jakkolwiek pewne jej elementy (głowa barania) i kompozycja świadczą o niezaprzeczalnym wpływie „wschodnim”. Dowodem przenikania wpływów tych do Skandynawji są również dwa znalezione w Szwecji posążki brązowe: Montelius, Vår forntid 1919, 127 n., 130 z okresu Mont. II, wykazujące elementy syryjskie w stylu i stroju, p. V. Müller, Frühe Plastik in Griechenland und Vorderasien 1929, 116²².

Podobne poniekąd uwagi nasuwa zagadnienie stosunków Rosji środkowej i wschodniej z terytorjum, leżącym pomiędzy Dnieprem, Prypcią, Bugiem a Bałtykiem. Związki wzajemne krajów przyuralskich i północno-bałtyckich sięgają czasów neolitu⁷¹ i trwają, jak świadczy znalezisko narzędzi skandynawskich w *Wołosowie* (pow. muromski, gub. władimirska)⁷², do końca epoki brązu. Do niemal równie wczesnej daty odnieść można przenikanie wyrobów środkowo-rosyjskich na obszary litewsko-białoruskie: z *Bobrujska* (Białoruś)⁷³, *Antopola* (pow. kobryński, woj. poleskie)⁷⁴ i *Belmontu* (Litwa pochodzą topory kamienne typu fatjanowskiego, importy ze Wschodu lub może ich naśladownictwa miejscowe⁷⁵. Z kolei w epoce brązu, tak niedostatecznie zbadanej na naszych kresach północno-wschodnich, znajdujemy przedmioty pochodzenia nadwołżańskiego. W *Konstantynowie* (pow. ponie-wieski, Litwa) odkryto skarb, składający się z czterech przedmiotów z brązu, wśród nich topór z otworem dla trzonka⁷⁷, typu charakterystycznego zwłaszcza dla *Galicza* (gub. kostromska)⁷⁸. Jest on jedynym tego rodzaju importem na Zachodzie, podczas gdy promieniowanie tych wyrobów w kierunku południowym wyznaczają liczne znaleziska na obszarze ukraińskim, a to w *Dwinogorskim Monastyrze* (pow. ostrogorski, gub. woroneska)⁷⁹,

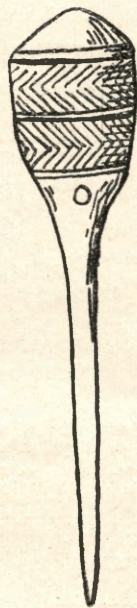


Fig. 17.

Kaukaska szpila z brązu.
Gub. mińska. Wg. Tallgre-
na.

(Kaukasische Bronzena-
del. Gouv. Minsk. Nach
Tallgren).

⁷¹ Tallgren, SMYA XXV, 1911, 136 nn.

⁷² Tallgren, Finnisch-Ugrische Forschungen XVII, 1925, Anz. 25 nn. i RV XIV, 1928, 179.

⁷³ Городцов Отчет Исторического Музея в Москве за 1914 г., 136, fig. 6.

⁷⁴ OAK 1907, 110, fig. 113, Jakimowicz, Wiadomości Archeologiczne VIII, 1924, 115, Nr. 32.

⁷⁵ Antoniewicz, Archeologia Polski 1928, 78, tab. X, 29/30, por. Spicyn, Tautai i Zodis III, 1925, 121.

⁷⁶ Równocześnie stwierdzamy przenikanie toporów fatjanowskich w kierunku południowo-zachodnim, poprzez Wołyń do Małopolski, por. np. Halicz: Uwarow, Сборник мелких трудов II, 1910, 28, fig. 1.

⁷⁷ Sturm, RV XIII, 1928, 7, tab. 4e. — Por. Kostrowski, Przegląd Archeologiczny II, 1923, 187, Nr. 50.

⁷⁸ Spicyn, Записки Русского Археологического Общества V, 1903, 104 nn., fig. 74, Tallgren, Collection Zaoussaïlov I, 1916, 19, fig. 16.

⁷⁹ OAK 1902, 125, fig. 209, Tallgren, ESA II, 1926, fig. 99, 7.

Skakunie (pow. ziemiański, gub. woroneska)⁸⁰, *Kołontajewie* (pow. bogoduchowski, gub. charkowska)⁸¹ i w gub. *jekaterynosławskiej*⁸². Szpila k r u h o w i c k a jest więc cennym świadectwem wędrówki wyrobów przemysłu artystycznego Europy wschodniej na Zachód. Za istnieniem stosunków wymiennych z krajami południowo - wschodnio - bałtyckimi przemawiałoby nawzajem znalezisko paciorka bursztynowego w Sejmie⁸³, narazie jedyne go importu zachodniego na tym obszarze⁸⁴. Na to wreszcie, że stosunki te trwały nadal i nie uległy przerwaniu w czasach późniejszych, wskazuje inny, późniejszy zabytek z K r u h o w i c z, pochodzący również ze wschodu Rosji, — nietoperz z brązu.

O wiele dokładniej dają się wyłożyć zagadnienia handlu c z a r n o m o r s k o - b a ł t y c k i e g o, w którym dzisiejsze wschodnie peryferje Polski przyjmowały niegdyś ożywiony udział. Sięga on niewątpliwie czasów równie odległych, jak import kaukaski w tymże kierunku. Znaleziona w *Schernien* k. Kłajpedy statuetka stylu hetyckiego (Królewiec, Prussia - Museum, Nr. VII 9783) datuje z ostatnich wieków II tys. prz. Chr. (fig. 18)⁸⁵ i dostała się niewątpliwie z Azji Mniejszej nad Bałtyk przez Ukrainę. Za tą właśnie jej drogą przemawia późniejsza wędrówka naczyń hetyckiego z IX w. prz. Chr. z pn. Syrii na Ukrainę w związku z „przedgreckimi” stosunkami handlowymi między północnym a południowym wybrzeżem morza Czarnego⁸⁶. Z Azji Mniejszej pochodzi

⁸⁰ T a l l g r e n, ESA II, 1926, 172.

⁸¹ T a l l g r e n, ESA II, 1926, 172.

⁸² T a l l g r e n, ESA II, 1926, fig. 98, 6. — Wymienia on nadto, j. w., 172 topory tego typu w muzeach Kijowa, Penzy i Saratowa, bez podania ich proveniencji.

⁸³ G o r o d c o w, Отчет Исторического Музея в Москве за 1914 г. 220, T a l l g r e n, SMYA XXXII, 1922, 11, fig. 5, 4.

⁸⁴ T a l l g r e n, RV XII, 1928, 13. — Nadbałtyckie pochodzenie tego bursztynu nie zostało jednakowoż potwierdzone analizą. Byłoby to o tyle wskazanem, że złoże bursztynowe trafiają się sporadycznie na całym terytorjum dzisiejszej Rosji europejskiej, w środkowej jej części tylko w okolicy Muromia i w gub. moskiewskiej: K o e p r e n, Журнал Министерства Народного Просвещения 1893 (mnie niedostępne) i Petermanns Mitteilungen XXXIX, 1893, 249 nn., 250 mapa, wobec czego nie jest wykluczony import z innego zupełnie ośrodka na terytorjum sejnińskie. Mapę przedhistorycznych znalezisk bursztynu w Europie wschodniej podaje T a l l g r e n, SMYA XXXII, 1922, 18¹, 20, por. RV I, 1924, tab. 135.

⁸⁵ B e z z e n b e r g e r & P e i s e r, SBAP XXII, 1909, 424, fig. 223, J e r e m i a s, Das Alte Testament im Lichte des Alten Orients 1916³, 219, fig. 88, E b e r t, Südrussland im Altertum 1921, fig. 31, L a B a u m e, RV IX, 1927, tab. 218 e i XI, 1928, 288, V. M ü l l e r, Frühe Plastik in Griechenland und Vorderasien 1929, tab. XLI, fig. 404. — Tu na podstawie fotografii, łask. udzielonej przez p. Dyr. W. Gaertego w Królewcu.

⁸⁶ P r z e w o r s k i, Wiadomości Archeologiczne X, 1928, 27 nn. i RV XIII, 1929, 159 n. — Natomiast posążek „hetycki” z *Kourim'ia* (Czechy): J i r a,

niezawodnie i topór żelazny z wyrostkami bocznymi (fig. 19) z pocz. I tys. prz. Chr., znaleziony w gub. kijowskiej⁸⁷, typu nieznanego wcale na Ukrainie⁸⁸, dla którego prototypem jest starszy znacznie okaz z bronzu ze skarbu (?) w *Boghazköj* (Berlin, Archäologisches Seminar; — fig. 20)⁸⁹.

Na przestrzeni dwóch następnych wieków nie znajdujemy żadnych śladów importu południowo-wschodniego w kierunku do bałtyckim⁹⁰. Dopiero z końcem VII w. prz. Chr., w związku z powstaniem jońskich faktoryj handlowych na pobrzeżu ukraińskim, rozpoczyna się przenikanie greckich wyrobów ceramicznych z obszarów nadczarnomorskich ku północy⁹¹. Sprzyja mu niewątpliwie rozszerzenie się panowania plemion scytyjskich aż do Małopolski wschodniej⁹², dzięki czemu faktoryje greckie zyskują rozległe zaplecze dla zbytu swych towarów. Znajdujemy naczynia greckie nad środkowym Dnieprem w pow. czehryńskim⁹³ i zwinogradzkim⁹⁴, a *Niemirów*⁹⁵ i *Kryniczka*⁹⁶ na Podolu dają najbardziej na północ wysunięte znaleziska ceramiki milezyjskiej⁹⁷.

Z kolei na przeciąg kilku wieków eksport faktoryj greckich ku północy^{97a} zostaje powstrzymany, najwidoczniej wskutek skurczenia się posiadłości scytyjskich, spowodowanego naporem szczepów celtyckich od zachodu. Przy końcu IV w. prz. Chr. następuje ponowne ożywienie się działalności kupieckiej miast pontyjskich, sięgającej w głąb Ukrainy. Świadczy o tem chociażby ceramika grecka, znajduwana nad środkowym

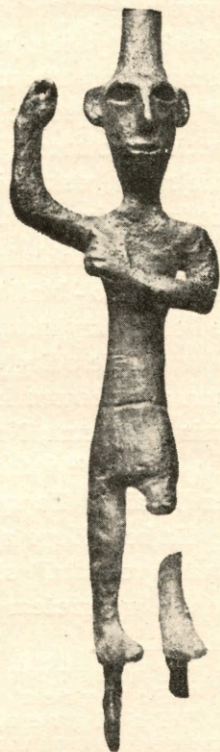


Fig. 18.

Schernien, ok. Klajpedy. Królewiec, Prussia - Museum, Nr. VII, 9783. Posążek hetycki — $\frac{2}{4}$ w. nat.

(Schernien b. Memel, Königsberg l. Pr., Prussia-Museum, Nr. VII, 9783. Hethitische Statuette— $\frac{2}{4}$ nat. Gr.).

Obzor praehistorický II, 1923, 104 nn., tab. IV, nie dostał się tam przez Europę wschodnią, lecz przez półwysep bałkański, a następnie drogą, z której już znacznie wcześniej korzystał handel wymienny egejsko-bałtycki: Evans, Palace of Minos at Knossos II, 1928, 174 nn. Niewiadomo wszakże, czy figurka: Schuchardt, Amtliche Berichte a. d. königl. Kunstsammlungen XXXIX, 1917/18, 227 nn. i Vorgeschichte Deutschlands 1928, 226, fig. 182 c., znalazła się w Niemczech, jako import przedhistoryczny, czy też trafiła do muzeum drogą zakupu w Syrii. Jak wskazał Müller, Jahrbuch des Deutschen Archäologischen Instituts XLII, 1927, 7 jest to utwór sztuki północno („hetycko”)-syryjskiej. — Przez brzozy hetyckie należy rozumieć grupę zabytków tak, jak określiłem ją w art. Bronzen, hethitische: Reallexikon der Assyriologie I. 1929 (w druku).

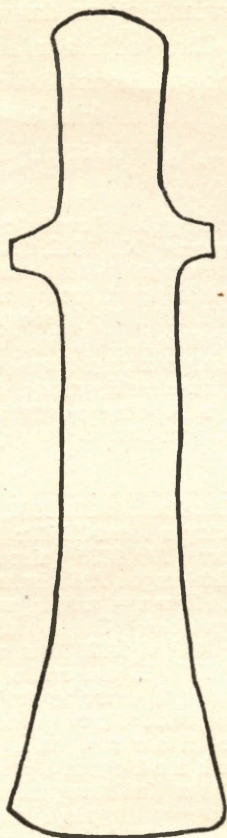


Fig. 19.

Fig. 19. Topór z wyrostkami bocznymi. Bronz. gub. kijowska. Zbiór Chanienki. Wg. Chanienki. (Aermchenaxt. Eisen. Gouv. Kijev. Slg. Chanenko. Nach Chanenko).

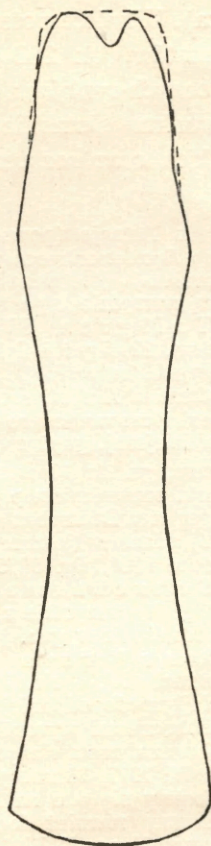


Fig. 20.

Fig. 20. Topór z wyrostkami bocznymi. Bronz. Boghazkøj. Berlin, Archäologisches Seminar — $\frac{1}{2}$ w. nat. (Aermchenaxt. Bronze. Boghazkõi. Berlin. Archäologisches Seminar — $\frac{1}{2}$ nat. Gr.).

Dnieprem, a to w *Nowosiółce* (pow. lipowiecki, gub. kijowska) ⁹⁸ tudzież w kurhanach ⁹⁹ i na cmentarzysku (Warszawa, Muzeum Narodowe, Nr. 33025: 6, 7, 9.—Fig. 22 i 23) ¹⁰⁰ koło *Ryżanówki* (pow. zwinogródz-

⁹⁷ Chanienko, Древности Приднепровия 1902, tab. V, 20.

⁹⁸ Wszystkie narzędzia tego typu, znalezione dotychczas na Ukrainie są importami. Należy tu przedewszystkiem topór z *Kerczu*, niewątpliwie pochodzenia kaukaskiego: Greenwell, Archaeologia 58, 1904, 12, fig. 13, Tallgren, SMYA XXVI, 1912, 22, fig. 2, Coll. Zaoussailov I, 1917, 22, fig. 19, i ESA II, 1926, 179, fig. 103, 2, Ebert, Sudrussland im Altertum 1921, 71, fig. 27.

ki, gub. kijowska). Wkrótce potem pojawienie się na dawnym terytorjum scytyjskim Sarmatów (ok. 200 r. prz. Chr.) odcina miasta czarnomorskie od ich północnych rynków zbytu i powoduje chwilowe zamarcie wywozu w tym kierunku. Ustabilizowanie się stosunków etnicznych na obszarach ukraińskich oraz rozszerzenie się granic imperjum rzymskiego

Natomiast zabytek z *Talnoje* (pow. humański, gub. kijowska): S p i c y n, Записки Русского Археологического Общества XI, 1912, 252 (медный клин с боковыми лопастями) jest niezawodnie importem ze wschodu Rosji, ponieważ tylko tam znane są narzędzia tego typu z miedzi, por. topory z *Miłowki* (pow. i gub. ufimska): T a l l g r e n, SMYA XXVI, 1911, 21; *Jetabugi* (gub. wiacka): T a l l g r e n, j. w., 22, fig. 1 i Coll. Zaoussailov I, 1917, fig. 20 (tu jednak pochodzenie podane z gub. kazańskiej). Odmiennego znowu typu jest topór żelazny z bocznymi wyrostkami z *Aksjutinców* (pow. romneński, gub. połtawska): G o r o d c o w, Отчет Исторического Музея в Москве за 1906 г., 104, fig. 36, datujący z epoki późniejszej, gdyż z IV/III w. prz. Chr.

⁸⁹ Dl. 174 mm., gr. do 17 mm., szer. największe 39 mm. i 43 mm. Reprodukowany za łask. pozwoleniem p. prof. F. Noacka w Berlinie. Por. W i n c k l e r, Mitteilungen der Deutschen Orient-Gesellschaft 35, 1907, 7 n. Poza toporami z *Boghazköj* znane są jeszcze trzy okazy z *Kara-Hüyük*: C h a n t r e, Mission en Cappadoce 1898, fig. 58/59 i Louvre, AO 9735 (niepubl.) oraz jeden z okolic *Kajsari*: S c h a c h e r m e y r, Mitteilungen Athenischen Instituts XLI, 1916 (1928), 404, fig. 11, wszystkie z brązu. Zarazem znajdujemy topory brązowe tego typu na *Kaukazie* w gub. jelizawetpolskiej: G o r o d c o w, Отчет Исторического Музея в Москве за 1906 г., 100, fig. 12, I w a n o w s k i j, МАК VI, 1911, 128, tab. IV, 6 Nr. 162, tab. XVI, 7, por. nadto okaz z *Kerczu*, str. 58 uw. 88. Najprawdopodobniej obszary mniejszoazjatycko-kaukaskie były ojczyzną toporów z bocznymi wyrostkami; wszystkie okazy tamtejsze są starsze od europejskich z brązu, zestawionych przez H o e r n e s a, Wiener Prähistorische Zeitschrift IV, 1917, 38 nn., por. S c h a c h e r m e y r, j. w., 403 nn. Z Azji Mniejszej dostały się one na Zachód, a z Kaukazu przeniknęły do Rosji wschodniej, skąd znamy również formę odlewową dla tego rodzaju narzędzi: T a l l g r e n, Suomen Museo XXII, 1915, 68 n. i Coll. Zaoussailov I, 1917, fig. 18.

⁹⁰ Dalsze stosunki pomiędzy Azją Mniejszą a Ukrainą zaświadczone są przez znalezisko okucia dyszla nad *Cukurem* (półw. tamański): P r u s z e w s k a j a, IAK 63, 1917, 48, fig. 6, R o s t o w c e w, Iranians and Greeks 1922, tab. V, 4, E b e r t, RV XIII, 1929, tab. 30 A c. Podobny przedmiot z *Kappadocji*: P r u s z e w s k a j a, j. w., 50, fig. 8, R o s t o w c e w, j. w., tab. V, 3, E b e r t, j. w., tab. 30 A d. Oba zabytki datują z VIII/VII w. prz. Chr. Do drugiego z nich zwłaszcza zbliża się w niektórych szczegółach brązowy posążek lwa z *Azji Mniejszej* (Hamburg, Museum für Kunst und Gewerbe, Nr. 1927/139; wys. 66 mm. — Fig. 21), który reprodukuje tu za łask. pozwoleniem p. Dyr. M. Sauerlandta. Nie sądzę jednak, by te zabytki pochodziły miały od Kimmerjów, gospodarujących w Azji Mniejszej przez całe VII st. prz. Chr. Są to raczej utwory sztuki frygijskiej, co mam zamiar oddzielnie udowodnić.

⁹¹ S t e r n Klio IX, 1909, 141.

⁹² Por. ostatnio: P a s t e r n a k, Ruské Karpaty v Archeologii (Prace vedeckých ústavu XVIII) 1928, 51 nn. — Kulminacyjny punkt osiąga ekspansja scytyjska przez wtargnięcie w obszar kultury lużveckiej ok. 500 r. prz. Chr.: E b e r t, RV XIV, 1928, 159 n. i J a h n, Festschrift für Kossinna 1928, 271 nn. i Schlesiens Vorzeit IX, 1928, 11 nn.

⁹³ B o b r i n s k o j, IAK 20, 1906, 7, fig. 7.

⁹⁴ S t e r n, Записки Одесского Общества Истории и Древностей XXIII, 1901, 11 nn.

przez wcielenie Dacji, stwarza już w I w. prz. Chr. nowe możliwości dla handlu pontyjskich emporjów i ułatwia podjęcie stosunków wymiennych w kierunku do-bałtyckim. Śladem ich są liczne bardzo znaleziska monet rzymskich na Ukrainie¹⁰¹ i Wołyniu¹⁰² oraz pojedyncze importy rzymskiego rzemiosła, sięgające aż na daleką północ. Tak więc w błotach pińskich znaleziono hełm rzymski ze złożonym grzebieniem, a w *Olchówce* (pow. bobrujski, Białoruś) fibulę rzymską z emalją różnobarwną¹⁰³. W tym właśnie okresie dostało się na Polesie naczynie k r u h o w i c k i e. Bezpośrednim dowodem dalekich ówczesnych północnych koneksyj miast nadbrzeżnych Ukrainy służyć może wreszcie skarb monet pontyjskich i partyjskich królów, od Mitrydatesa III do Artabanesa V, z *Nowosiółki* (pow. nowoaleksandryjski, Litwa)¹⁰⁴.

⁹⁵ F a r m a k o w s k i j, Archäologischer Anzeiger XXVI, 1911, 230 i XXVII, 1912, 377, fig. 70, S p i c y n, Сборник статей поднесенных Гр. А. А. Бобринскому 1911, 155 nn. i IAK 65, 1918, 87 nn., E b e r t, Südrussland im Altertum 1921, 197, fig. 74.

⁹⁶ F a r m a k o w s k i j, j. w., XXVII, 1912, 377.

⁹⁷ Natomiast skarb z *Choniakowa* (pow. ostrogski, wojew. wołyńskie): B i e Ń k o w s k i, Sprawozd. Polsk. Akadem. Umiej. XXII, 1917, Nr. 8, 9 nn. i XXV, 1920, Nr. 7, 2 nn. nie jest importem scytyjskim z tego okresu (A n t o n i e w i c z, Archeologia Polski 1928, 135), a nawet wogóle pochodzenia starożytnego, jak miałem sposobność przekonać się z fotografii jednego z tych przedmiotów, łask. użytej mi przez p. Dyr. R. *Jakimowicza*. Rytony z *Dulib* (pow. ostrogski, Wołyń), o których wzmiankuje A n t o n o w i c z, Труды XI-го археологического съезда в Киеве I, 1901, 93 nie były, o ile mi wiadomo, reprodukowane, wskutek czego nie mogę się o nich wypowiedzieć.

^{97a} Śladem handlu pontyjsko-bałtyckiego w owym okresie jest znalezisko *sukcynitu* około I-go tumulusu w *Gordion* we Frygji (VI w. prz. Chr.): K ö r t e, Gordion. Ergebnisse der Ausgrabung im. J. 1900 (V. Ergänzungsheft des Jahrbuchs des Deutschen Archäologischen Instituts) 1904, 128, który dostał się do Azji Mniejszej niewątpliwie za pośrednictwem greckim, p. str. 53 uw. 64.

⁹⁸ B y d ł o w s k i, Światowit V, 1904, 77 nn., fig. 123 i 127/8.

⁹⁹ B o b r i n s k o j, Курганы и случайныя находки близ Смелы II, 1894, 142 n., tab. XIX, 2/3.

¹⁰⁰ C h o y n o w s k i, Słowianie w czasach przedhistorycznych 1902, 42, Nr. 866. — Fig. 22 b odpowiada lecytom o czasczym ornamentie palmetywym i technice, ujawnionym w kurhanie k. *Pietuchowoki* (ok. Maricyna, gub. chersońska): E b e r t, Prähistorische Zeitschrift V, 1913, 48, fig. 48 c, d. — Fig. 23 posiadała pierwotnie nóżkę, jak cały szereg zupełnie podobnych naczyń z tegoż kurhanu. — Za prawo publikowania i fotografie powyższych zabytków autor wdzięczny jest p. Dyr. *Br. Gembarzewskiemu*.

¹⁰¹ L a n s k o r o n s k i j, Труды XI-го археологического съезда в Киеве I, 1901, 404 nn.

¹⁰² A n t o n o w i c z, tamże, 1 nn. — G u m o w s k i, Charisteria Morawski 1922, 81, rozpatrując drogi, któremi przenikały do Polski monety rzymskie, wymienia „szlak bukowiński” wzdłuż Dniestru, nie biorąc wszakże zupełnie pod uwagę możliwości napływania ich przez Ukrainę i Wołyń.

¹⁰³ S p i c y n, Tauta ir žodis III, 1925, 133 (bez reprodukcji i bibliograficznych danych!).

¹⁰⁴ S p i c y n, j. w., 132.

§ 5. Rola ziem polskich w handlu wschodnim.

Przybycie poszczególnych przedmiotów znaleziska kruhowickiego z Rosji wschodniej, Kaukazu i Ukrainy na Polesie w dwóch różnych i oddzielonych od siebie znaczną przerwą momentach zrozumiałe jest w świetle długotrwałych stosunków handlowych, łączących od czasów niepamiętnych terytorja tę z krajami nadbałtyckimi. Ciągłość owych stosunków zależna była przede wszystkim od kształtowania się na obszarach przejściowych etnicznej i politycznej sytuacji. Wędrowki plemienne, wojny, zanikanie organizmów państwowych i formowanie się na ich gruzach nowych tworów, — wszystko to były czynniki, które już same przez się



Fig. 21.

Lew z bronzu. Frygja. Hamburg. Museum für Kunst und Gewerbe, Nr. 1927, 139 — $\frac{5}{8}$ w. nat.

(Bronzelöwe. Phrygien. Hamburg, Museum für Kunst und Gewerbe, Nr. 1927, 139 — $\frac{5}{8}$ nat. Gr.).

powodować musiały zrywanie się dotychczasowych relacyj wymiennych i zamieranie handlu dalekoprzestrzennego. Podjęcie go następowało zaś, skoro tylko warunki ogólne układały się pomyślnie i istniała możność bezpiecznej cyrkulacji artykułów wymiany. Zasadniczo zatem na trzech wymiennych obszarach: kaukaskim, wschodnio-rosyjskim, nadczarnomorskim stwierdzić się daje, przynajmniej od epoki bronzu, stała tendencja do torowania drogi dla penetracji handlowej w kierunku do-bałtyckim oraz nawzajem, w krajach nadbałtyckich — w tych trzech przeciwnych kierunkach. Ilustruje to chyba najlepiej przedstawiony powyżej przebieg stosunków wymiennych czarnomorsko-bałtyckich.

Nie wynika z tego, by na terenie Europy wschodniej istniały w owych odległych czasach jakieś ustalone szlaki handlowe, którymi wędrować miały karawany, podejmujące regularnie dalekoprzestrzenny transport towarów^{14a}. Znaleźiska wyrobów środowisk eksportujących, rozmieszczone na odległych od nich terytorjach i przedstawiające dla nas

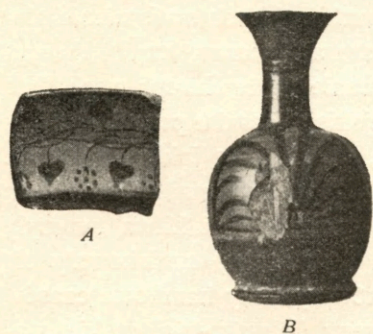


Fig. 22.

Ceramika grecka z cmentarzyska k. Ryżanówki, pow. zwinogrodzki, gub. kijowska. Warszawa, Muzeum Narodowe, Nr. 33025:6,7 — ½ w. nat. (Griechische Tonware vom Gräberfeld b. Ryżanovka, Kr. Zvenigorodka, Gouv. Kijev. Warschau, National-Museum, Nr. 33025:6,7—½ nat. Gr.).

osad archeologiczny przedhistorycznych stosunków handlowych, wskazują wyłącznie na przenikanie wyrobów w pewnych zasadniczych kierunkach drogą wymiany pośredniej. Stąd nierównomierne bardzo skupianie się importów obcych, grupujących się specjalnie licznie na obszarach, będących, ze względu na swe położenie geograficzne, ważniejszymi etapami wymiany towarowej pomiędzy odległymi punktami peryferycznymi. Dotyczy to zwłaszcza Ukrainy oraz wschodnich ziem Polski, których wybitne znaczenie w ogólnym przebiegu wymiany ze Wschodem wyrażało

się właśnie w tem, że tamtędy przepływały nadchodzące z trzech wyznaczonych kierunków importy wschodnie, jak to wyjaśnia dosadnie *znalezisko kruhowickie* (fig. 24). W ten sposób było to wiel-

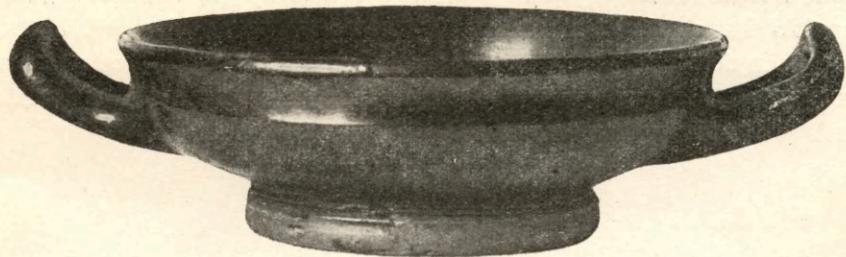


Fig. 23.

Naczynie greckie z cmentarzyska k. Ryżanówki, pow. zwinogrodzki, gub. kijowska. Warszawa, Muzeum Narodowe, Nr. 33025:9 — ½ w. nat.

(Griechisches Gefäß vom Gräberfeld b. Ryżanovka, Kr. Zvenigorodka, Gouv. Kijev. Warschau, National-Museum, Nr. 33025:9 — ½ nat. Gr.).

^{14a} Warunki, jakie niezbędne są dla istnienia handlu karawanowego, a których niewątpliwie brak jeszcze na obszarze Europy wschodniej w epoce brązu, przedstawia K e r e k e s, *Dolgozatok X*, 1919, 30 nn.

kie terytorjum węzłowe (w najszerszym znaczeniu) i zarazem ostatni znaczny etap pośredni przed osiągnięciem celu ostatecznego, — krajów nadbałtyckich i bardziej na zachód położonych prowincyj Polski.

Tęsamem znajduje wyjaśnienie inny, niezmiernie ważny problem. Zwracało mianowicie uwagę archeologów, że na obszarze Europy zachodniej i środkowej brak zupełnie importów, wskazujących na istnienie stosunków wymiennych ze wschodnimi obszarami naszej części świata. Skutkiem tego nasuwało się zrazu domniemanie ¹⁰⁵, że Europa wschodnia leżała niejako poza kręgiem ogólnieuropejskiego handlu przedhistorycznego, posiadając wyłącznie swoją własną, wewnętrzną jakby, wymianę. Pogląd ten nie daje się jednakże utrzymać, w rzeczywistości bowiem na terytorjum dzisiejszej Polski, z którą Prusy Książęce i Litwa tworzyły zawsze geograficznie-gospodarczo całość ograniczną, ogniskowały się dwa, zbiegające się z przeciwnych kierunków systemy handlowe czasów przedhistorycznych. Mianowicie, gdy tereny litewsko-białoruskie stanowiły wielki etap pośredni handlu wschodnio-europejskiego, zachodnie prowincje Polski należały, w podobny zupełnie sposób, do drugiego wielkiego systemu handlowego, — śródziemnomorsko-zachodniego. Wymiana pomiędzy obydwoima temi systemami odbywała się właśnie na obszarach polsko-nadbałtyckich, które, w sensie handlowo-komunikacyjnym, były, zupełnie jak obecnie, wielkiem terytorjum tranzytowem, pośredniczącym w relacjach pomiędzy wschodem a zachodem Europy. W istocie sprowadzało się to do stosunków wymiennych między wschodnimi a zachodnimi peryferjami Polski. Na to, że musiały one być już na początku epoki brązu bardzo ożywione, wskazują znaleziska, pochodzące z Wielkopolski i zachodnich Prus Książęcych, na obszarze Litwy ¹⁰⁶, będące pośrednim dowodem tej ważnej roli, jaką kraj nasz w wędrówce towarów i, co za tem idzie, dóbr kulturowych ze wschodu na zachód, i odwrotnie, musiał już z samego zarania dziejów odgrywać.

§ 6. Wnioski ogólne.

Na wschodnich peryferjach Polski znajdujemy zatem, obok licznych stosunkowo importów zachodnich, również wyroby pochodzenia wschodniego, o czem przedewszystkiem świadczy z n a l e z i s k o k r u h o w i c k i e. Terytorjum, z którego ono pochodzi, jest właściwie pod

¹⁰⁵ W a h l e, RV V, 1926, 58.

¹⁰⁶ A n t o n i e w i c z, Archeologia Polski 1928, 76 oraz łask. ustne informacje p. prof. Wł. Antoniewicza.

względem archeologicznych zupełnie niezbadane. Nie upoważnia to jednakże do twierdzenia, że mieszkańcy jego nie posiadali przed początkiem epoki żelaza w sąsiednich krajach zachodnich wogóle własnej produkcji w metalu i znali jedynie wyroby z kamienia, kości i drzewa¹⁰⁷. Niewątpliwie na „obszarze kruhowickim” istnieć musiała rodzima kultura epoki brązu. Jaki był jej charakter i jaka była przynależność etniczna jego ludność, okazać będą jednak mogły dopiero przyszłe wykopaliska na naszych kresach wschodnich. Kopiec kruhowicki jest bowiem tylko

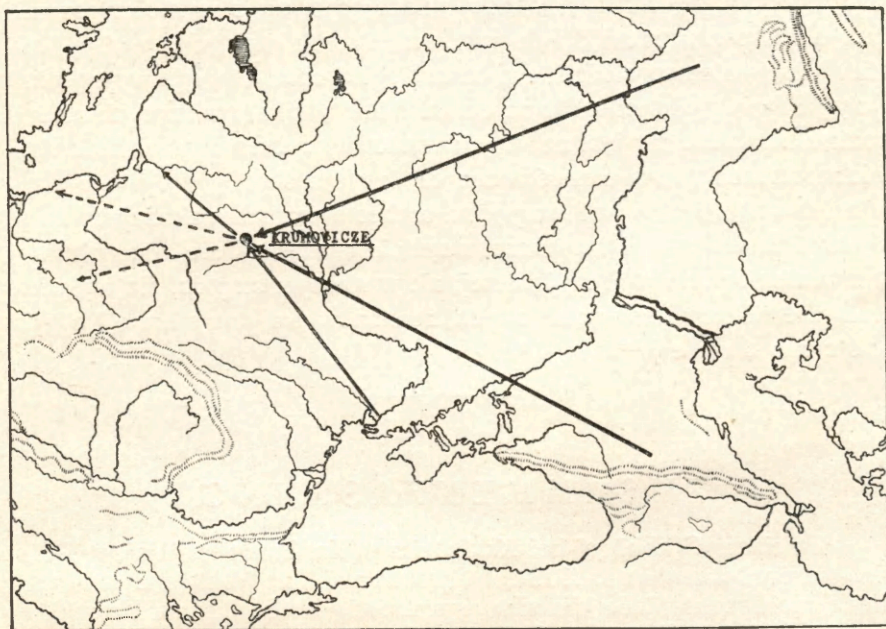


Fig. 24.

Znaczenie znaleziska kruhowickiego.
(Die Bedeutung des Fundes von Kruhovicze).

jednym ogniwem wielkiego łańcucha kurhanów, ciągnących się od Polesia aż ku Kojdanowu na Białej Rusi. Badania archeologiczne w województwach poleskim i nowogródzkim, poza zaznajomieniem nas z miejscowymi kulturami przedhistorycznymi, dać mogą przecież, ze względu na położenie geograficzne i znaczenie tych obszarów w owych czasach, jeszcze dalsze znaleziska, może nawet bogatsze, w rodzaju kruhowickiego.

¹⁰⁷ S p i c y n, j. w., 128.

Poszukiwania na tych terenach posiadają przeto nie tylko znaczenie lokalne, ale wyjaśnić mogą niezawodnie, na tle ich koneksyj z krajami Europy wschodniej, niejeden ważny problem skomplikowanej przeszłości eurazyjskiej. Tu należy niewątpliwie, poza przedstawionem w pracy niniejszej zagadnieniem stosunków handlowych Bliskiego Wschodu z krajami nadbałtyckimi, jeszcze inna, niemniej ważna kwestja: wpływów Eurazji w czasach przedhistorycznych na Europę środkową i kraje skandynawskie. Stwierdzamy przecież równocześnie, wyraźne bardzo przenikanie tam wpływów wschodnich krajów nadśródziemnomorskich inną zupełnie drogą, mianowicie przez Bałkany¹⁰⁸. Dzięki wreszcie znaleziskom, podobnym, jak kruhowickie, składającym się z wyrobów rozmaitych ośrodków, uzyskać będzie można niezawodnie niejedną ważną podstawę do wzajemnego uściślenia chronologii kultur, które je wyprodukowały. Bez względu jednakże na domniemane rezultaty przyszłych badań, podkreślić trzeba raz jeszcze, w jak wymowny sposób znalezisko kruhowickie wskazało nam cenność naszych k r e s ó w p ó ł n o c n o w s c h o d n i c h pod względem archeologicznym, nakazującą zająć się temi zaniedbanymi dotychczas zupełnie obszarami nie tylko pod kątem widzenia prehistorji regionalnej, ale w równym stopniu, dla wyświetlenia wielkich związków dziejowych, ze stanowiska a r c h e o l o g j i w s c h o d n i e j¹⁰⁹.

Z U S A M M E N F A S S U N G.

In einem Grabhügel bei *Kruhowicze* (Kr. Łuniniec, Wojew. Polesie. — Fig. 1) fand im J. 1918 der Gymnasialdirektor *Witold Drozdowski* vier Bronzegegenstände, die sich gegenwärtig im Besitz von Herrn *Hieronim Wilder* in *Warschau* befinden. Ausserdem wurde ein Tongefäß, das sofort zerfiel, sowie eine Anzahl Metallblättchen, welche an Ort und Stelle zurückgelassen wurden, entdeckt. Sonst fehlen nähere Angaben über diese dilletantisch ausgeführte Versuchsschürfung.

Zu diesem Fund gehört eine Kriegerstatuette (Fig. 2), die mit einer Reihe ganz ähnlicher Bronzen aus dem *Kaukasus* in ihren Dimensionen, Proportionen, Gesten sowie allen anderen Details übereinstimmt und sich von manchen dieser Figuren nur durch ihre Kopfbedeckung unterscheidet. Der Helm mit niedrigem Kamm, den der Krieger von *Kruhowicze* trägt,

¹⁰⁸ E k h o l m, RV IX, 1927, 73. — Zagadnienie to nie zostało jeszcze potraktowane w swym całokształcie.

¹⁰⁹ Dla dalszego wyświetlenia zagadnień, poruszonych w pracy niniejszej, zamierzam przedsięwziąć w roku przyszłym poszukiwania na kurhanie kruhowickim i sąsiednich.

ist nur auf wenigen dieser Bronzen vorzufinden, die anderen haben entweder eine gehörnte (Fig. 3) oder mit hoher Spitze versehene Haube (Fig. 4). Vermutlich sind dies Erzeugnisse einer kaukasischen Werkstatt, die gegen Ende des XIII. Jht. v. Chr. blühte und mit einem festen Schema der menschlichen Gestalt operierte, die nur durch äussere Hinzusetzung von Kopfschutz zu verschiedener Bedeutung differenziert wurde.

Die Nadel mit tordiertem Schaft (Fig. 5) stammt dagegen aus *Ostrusland*. Ihr vollplastischer Elchkopf (Fig. 8), wenn auch in manchen Einzelheiten von dem eines Bronzedolches aus *Sejma* (Fig. 6) abweichend, hat doch mit ihm die Bewegung des ausgestreckten Mauls gemeinsam. So ist die kompositionelle Anwendung des Tierkopfes in den beiden Gegenständen die gleiche und kehrt dann in manchen Bronzemesern von *Minussinsk* (Fig. 7) wieder. Die Nadel von Kruhovicze ist ins XIII. Jht. v. Chr. zu datieren und stammt vielleicht aus einem Kulturkreise, der mit demjenigen von *Sejma* nächstverwandt erscheint und somit in *Ostrusland* zu suchen ist. Der tordierte Schaft ist wohl auf mitteleuropäische Einflüsse zurückzuführen, da er schon bei den Nadeln der Aunjetitzer Kultur in Böhmen und dann auch in Ungarn und Ostkleinpolen auftritt. Die viel späteren Nadeln mit tordiertem Schaft aus dem Kaukasus dürfen somit auf das Fortleben der älteren technischen Tradition, die in *Ostrusland* durch die Nadel von Kruhovicze bezeugt ist, zurückzuführen sein.

Der dritte Gegenstand ist ein Schmuck in der Form einer stylisierten Fledermaus (Fig. 9). Eine entfernte Verwandtschaft mit den Tauben-Anhängseln aus *Koban* scheint hier zu bestehen, doch ist die Fledermaus eher ein ostrussisches Erzeugnis. Dort sind nämlich seit dem I. Jht. v. Chr. monstruale geflügelte Wesen als Schmuck der Schamanen nachweisbar. Vermutlich waren die schamanischen Kulte in *Ostrusland* seit alters her heimisch, sodass die mit ihnen verbundene Vorliebe für einen solchen Schmuck als uraltes Erbe angesehen werden darf. Die Fledermaus aus Kruhovicze wäre daher als schamanische Kleiderverzierung einer früheren Periode zu erklären, wenn sie auch von den späteren Schmuckstücken in jeder Hinsicht verschieden ist.

Der untere Ansatz des Gefässhenkels (Fig. 10) ist aus dem auf ausgezacktem Schilde im Hochrelief dargestellten Medusenkopf gebildet. In der Behandlung des Griffes ist der Henkel von Kruhovicze mit demjenigen einer im taurischen *Chersonessos* gefundenen Hydria verwandt, die ins I. Jht. n. Chr. zu datieren ist. Beide Gefässe sind Erzeugnisse alexandrinischer Toreutik, der Krug von Kruhovicze musste also zuerst aus Aegypten nach einer pontischen Stadt eingeführt worden sein.

Der Fund von Kruhovicze ist demnach chronologisch nicht einheitlich. Gleichzeitig sind die Nadel und die Statuette, die beide dem XIII. Jht. v. Chr. angehören. Die Anwesenheit des bedeutend jüngeren hellenistischen Vasenhenkels weist auf *N a c h b e s t a t t u n g* hin. Die erwähnten Metallblättchen dürften wohl Panzerschuppen oder Kleider-

verzierung des späteren Toten gewesen sein. Zu der Nachbestattung gehört ferner die Fledermaus, doch kann man davon über ihre Entstehungszeit nicht schliessen, da solche kleine Gegenstände öfters Jahrhunderte lang als Amulette benutzt wurden.

Das Vorfinden von Gegenständen ganz verschiedener Herkunft in einem Grabhügel in Ostpolen ist durch Handelsverbindungen dieses Gebietes mit dem Kaukasus, Ostrussland und der Ukraine zu erklären. Im mittleren Dnieprgebiet ist eine Anzahl kaukasischer Funde, die meistens aus dem Anfang des I. Jt. v. Chr. stammen, zum Vorschein gekommen. Die Figur von Kruhowicze ist demnach als nördlichste und älteste Spur des Vordringens kaukasischer Erzeugnisse in baltischer Richtung besonders wichtig. Die kaukasischen Einflüsse, die im V. Jht. v. Chr. in Ostpreussen nachweisbar sind, dürfen auch als Zeugnis früherer Beziehungen beider Länder zu einander gelten.

Die in den Ostprovinzen Polens und in Litauen vorkommenden Fajtanowo-Aexte sind die ältesten Importe aus der Wolga-Gegend im Westen. Spätere Belege bieten die Nadal von Kruhowicze und die Schaftlochaxt von *Konstantynowo*. Auf den ostrussisch - baltischen Tauschhandel in der Bronzezeit weist ferner die in *Sejma* gefundene Bernsteinperle hin. Die Fledermaus von Kruhowicze bezeugt schliesslich, dass er noch in späterer Zeit fortbestanden hat.

Ins Ende des II. Jt. v. Chr. fällt auch der älteste Fund, der uns von pontisch-baltischen Beziehungen Kunde gibt, — die Bronzefigur von *Schernen* (Fig. 18). Ihr Weg aus Kleinasien über Südrussland ist dank den kleinasiatischen Importen in der Ukraine gesichert. Später aber erreicht die griechische Ware von den pontischen Städten aus nie den „fernen Norden“. Im VII. Jht. v. Chr. reicht die milesische Keramik bis Podolien, gegen Ende des IV. Jht. v. Chr. die Ausfuhr der Griechenkolonien nur bis zum mittleren Dnieprland, beschränkt sich also stets auf das skythische Herrschaftsbereich. Erst in römischer Zeit erfahren die Erzeugnisse des Handwerks eine weite Verbreitung gegen den Norden. Einen regen Handel in baltischer Richtung während dieser Periode bezeugen ebenfalls die zahlreichen Münzfunde in der Ukraine und in Wolhynien, die sporadisch auch in Litauen vorkommen. Damals gelangte eben das alexandrinische Bronzegefäss nach Kruhowicze.

Der Fund von Kruhowicze belehrt uns also, dass die Ostgebiete Polens zumindest seit der Bronzezeit ein Durchgangsgebiet des osteuropäischen Tauschhandels waren. Derselbe musste als Endziel einerseits Ostpreussen und Litauen, andererseits Westpolen haben. Osteuropa besass also ihr eigenes Handelsnetz, das mit dem mediterran-westlichen auf polnischen Boden in Berührung kam. Für Letzteres waren die Westprovinzen Polens eine ähnliche Durchgangsetappe, wie für das östliche das „Gebiet von Kruhowicze“ (im weitesten Sinne). Wie gegenwärtig war schon damals der grosse Länderkomplex, Polen, Litauen und Ostpreussen, eine Einheit und im verkehrsgeographischen Sinne ein Transitland, dem eine bedeutende Rolle im Austausch zwischen West und Ost

zufiel. Dafür sprechen auch die westpolnischen Funde der frühen Bronzezeit in Litauen.

Der Fund von Kruhovicze gibt leider gar keine Angaben über die Kultur der Nordostprovinzen Polens während der Bronzezeit. Hoffentlich bringen uns künftige Terrainforschungen nähere Aufschlüsse über die Bevölkerung dieses Knotengebietes des orientalischen Fernhandels in vorgeschichtlicher Zeit.

Warszawa, maj 1929 r.

Referowane w Zakładzie Archeologii Przedhistorycznej Uniwersytetu Warszawskiego.

IHKM

B. 2040

Alce 69/72 d

Z Księgozbioru
ZOFII PODKOWINSKIEJ
№

B. 2040