

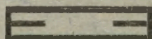
*Carure fofji Podkornickiej
to drossis parruzes
ofiaruje Autor
Karyse, S.*

PAŃSTWOWE MUZEUM ARCHEOLOGICZNE.

Wiadomości Archeologiczne.
Nadbitka z tomu XI.

STEFAN PRZEWORSKI.

STUDJA NAD OSADNICTWEM
I ROLĄ HETYTÓW W ŚRODKOWEJ
ANATOLJI



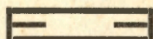
W A R S Z A W A — 1929
A G R I K O L A 9.

PAŃSTWOWE MUZEUM ARCHEOLOGICZNE.

Wiadomości Archeologiczne.
Nadbitka z tomu XI.

STEFAN PRZEWORSKI.

STUDJA NAD OSADNICTWEM
I ROLĄ HETYTÓW W ŚRODKOWEJ
ANATOLJI



W A R S Z A W A — 1929
AGRIKOLA 9.



B. 1967

STEFAN PRZEWORSKI.

STUDJA NAD OSADNICTWEM I ROLĄ HETYTÓW W ŚRODKOWEJ ANATOLJI.

(ÉTUDES SUR L'HABITATION ET LE RÔLE DES HITTITES EN ANATOLIE CENTRALE).

Treść: I. Początki i stan obecny badań nad osadnictwem starożytnym Anatolji. — II. Kopce anatolijskie a chronologia osadnictwa w Azji Mniejszej. — III. Charakter inwazji indoeuropejskich Hetytów do środkowej Anatolji. — IV. Osadnictwo górskie a panowanie hetyckie w środkowej Anatolji. — V. Elementy autochtoniczne w kulturze materialnej środkowej Anatolji w epoce hetyckiej. — VI. Rola Hetytów indoeuropejskich w środkowej Anatolji.

U w a g a: Transkrypcja wyrazów hetyckich wg. zasad, przyjętych w *Kleinasiatische Forschungen*, tureckich — zgodnie z ich brzmieniem.

I. POCZĄTKI I STAN OBECNY BADAŃ NAD OSADNICTWEM STAROŻYTNEM ANATOLJI.

Podobnie jak w wielu innych krajach bliskiego Wschodu, tak też w Azji Mniejszej wszelkie poszukiwania terenowe ustać musiały w 1914 r. wraz z wybuchem wojny światowej. Podjęcie ich nastąpiło w Anatolji nieco później, niż gdzieindziej, ze względu na wojnę grecko-turecką i przewrót, jaki dokonał się w Turcji, — dopiero po zupełnem ustaleniu się stosunków wewnętrznych i zewnętrznych młodej Rzeczypospolitej. Do żywej i owocnej działalności, jaka przejawiała się natychmiast, przyczyniło się niemało zastosowanie samochodu, nieznanego przed wojną w Anatolji, udostępniające badaczom okolice, do których ich poprzednicy nie mieli wcale sposobu dotrzeć ¹⁾.

W międzyczasie, w 1915 r., nastąpiło odcyfrowanie tekstów klinowych hetyckich przez *Fr. Hrozný'ego*, a ponadto tabliczki „kappadokijskie” stały się przedmiotem usilniejszych, niż dotąd, studjów ze strony assyriologów. Te dwie niedostępne przedtem grupy źródeł historycznych dostarczyły nauce w szybkim tempie całego szeregu pierwszorzędnych, nieoczekiwanych zgoła zdobyczy, dotyczących geografji, etnologji i historji Azji Mniejszej w najdawniejszych okresach jej przeszłości ²⁾.

¹⁾ Działalność archeologiczną w Anatolji w okresie powojennym przedstawiłem w artykule: Najświeższe badania archeologiczne w Azji Mniejszej, *Kurjer Literacko-Naukowy*, Nr. 42, 15. X. 1928.

²⁾ Zasadnicze wyniki badań nad tekstami z Boghazköj są podane przezemnie: *Kwartalnik Historyczny XXXIX*, 1925, 425 nn., gdzie dalsza literatura przedmiotu. O tabliczkach „kappadokijskich” p. artykuł popularny: *Assyryjczycy w Azji Mniejszej u schyłku III tysiąclecia przed Nar. Chr.*, *Wiedza i Życie III*, 1928, 633 nn.

Jednakowoż należy zaznaczyć, że studja nad tekstami z Boghazköj znajdują się do tej pory, mimo z wielką gorliwością i powodzeniem rozpoczęte ich opracowanie, w studjum pod wieloma względami początkowem, którego nie potrafimy rychło przewyciężyć. Skutkiem tego nagromadzony w nich olbrzymi materiał geograficzno-historyczny nie jest jeszcze ostatecznie przez naukę wyzyskany³⁾. Wielkie mnóstwo nazw geograficznych, przekazanych przez teksty hetyckie i poznanych do tej pory, jest wszakże wystarczającym dowodem gęstego nader zaludnienia Azji Mniejszej w czasie od 1500 do 1200 r. prz. Chr., t. zn. w okresie największej potęgi państwa hetyckiego. Ale nauka staje wobec znacznych trudności, gdy tylko zachodzi konieczność wniesienia na mapę tego całego materiału onomastycznego. Niezgodności i sprzeczności, które się wówczas wyłaniają, są nielada przeszkodą w rozstrzygnięciu szeregu zawitych kwestyj topograficznych, tembardziej, że nazwy gór i rzek, które okazać mogłyby wielką pomoc w ustaleniu punktów i granic terytorjalnych, przekazane zostały stosunkowo rzadko i bez ściślejszego związku z nazwami krajów i osiedli. Z tych wszystkich względów nie mamy nieraz możliwości w dostatecznie pewny i jasny sposób powiązać ze sobą, na podstawie danych tych właśnie tekstów, poszczególnych jednostek terytorjalnych⁴⁾. Z jeszcze większą niepewnością daje się przeprowadzić lokalizacja osiedli, mimo że zadanie nasze jest tu ułatwione po części dzięki temu, że niektóre nazwy epoki hetyckiej przetrwały w nieznacznym zmienionej formie do czasów hellenistycznych i rzymskich⁵⁾.

Zapoczątkowane w ten sposób studja historyczno-geograficzne nad tekstami z Boghazköj wskazały kierunek, w jakim podjęte miały zostać nasampierw, po dziesięcioletniej zgorą przerwie, poszukiwania terenowe w Anatolji. Ale zarazem okazało się, jak mało w tej właśnie dziedzinie działoś tam poprzednio⁶⁾. Z wyjątkiem *Boghazköj*⁷⁾

³⁾ Praca: Mayer-Garstang, Index of Hittite Names I, 1923 (Suppl. Papers of Brit. School of Arch. at Jerus. I) wymaga obecnie nie tylko znacznych uzupełnień na podstawie materiałów, opublikowanych od owej daty, lecz niemniej poważnych korektur.

⁴⁾ Należałoby, dla lepszego zrozumienia tej kwestji, przytoczyć całą obfitą literaturę, jak również streścić dyskusję pomiędzy Götze'm a Forrer'em, co jest tutaj niemożliwem. Por. ostatnio Hrozny, Litteris IV, 1927, 217 nn.

⁵⁾ O metodach geografji historycznej państwa hetyckiego wypowiada się Forrer, Forschungen I, 1, 1926, 1 nn.— Por. także Albright, Journal of Egyptian Archaeology XI, 1925, 19 nn., w kwestji identyfikacji anatolijskich nazw topicznych.

⁶⁾ Poprzedni badacze nastawieni byli przecież wyłącznie na inwentaryzację ruin i resztek monumentalnych, znajdujących się ponad powierzchnią ziemi. Nawet dla Garstang'a (Land of the Hittites 1910), który w 1907 i 1908 r. odbył dwie dłuższe wyprawy archeologiczne poprzez Azję Mniejszą, kwestja osadnictwa pozostała właściwie obcą, mimo że poświęca on skądinąd wiele uwagi zagadnieniom fizjognomji geograficznej kraju w związku z problemami jego przeszłości.

⁷⁾ Sprawozdania z wykopalisk w 1906/07 r., przedsięwziętych wspólnie przez Muzea Stambulskie, Instytut Archeologiczny Niemiecki i Deutsche Orient-Gesellschaft (*Th. Macridi, O. Puchstein, H. Winckler*) podają Archäologischer Anzeiger XXII, 1907, 98, 169; XXIII, 1908, 106 n.; XXIV, 1909, 79, 409 nn., Winckler, Orientalistische Literatur-Zeitung IX, 1906, 411, 607 nn., 621 nn. oraz Puchstein, Mitteilungen der Deutschen Orient-Gesellschaft 35, 1907, 59 nn.— O wynikach badań w 1911/12 r., kiedy *Th. Macridi* odnalazł podobno cementarzysko ciałopalne (?) do tej pory nic nie wiadomo, por. Bilabel, Geschichte Vorderasiens und Aegyptens I, 1927, 244¹.

i *Hüyük*⁸⁾ nie kopano na rozleglejszą skalę na terytorjum hetyckiem. Inskrypcje skalne w nieodcyfrowanym piśmie hieroglificznym nie mogły również służyć pomocą, a liczne znaleziska okolicznościowe, cenne same przez się, jako zabytki sztuki i kultury, poznane w oderwaniu od swego pierwotnego gruntu, są w tym wypadku bez najmniejszej wartości dla archeologa. Jednakże już *E. Chantre*, podróżując w 1893/4 r. przez Anatolję, naliczył na szlaku swej wyprawy przeszło 60 znacznych kopców, kryjących, według jego słusznego mniemania, pozostałości starożytnych osiedli⁹⁾. Z kolei *W. Belck*, który znalazł się w środkowej Azji Mniejszej, pomiędzy Jozgadem a Kajsari, w 1901 r., zauważył, że kopce te występują tam w gęstym stosunkowo skupieniu i w znacznej dość liczbie, co wskazuje najwyraźniej na zaludnienie kraju w starożytności nie rzadsze od obecnego¹⁰⁾. Ale nikomu z uczonych nie udało się przedsięwziąć rozleglejszych wykopalisk na takim kopcu, by przekonać się, z jakiej epoki i jakiego rodzaju pozostałości może on ukrywać. Wprawdzie sam *Chantre* robił próbné badania na *Orta-Hüyük* koło *Dedik*¹¹⁾, a w 1908 r. *H. Grothe* na kopcu koło *Seserek*¹²⁾, lecz usiłowania te, krótkie i powierzchowne, nie dały poważniejszych wyników, dostarczyły nieco ceramiki i nie mogły w owym czasie wpłynąć na większe zainteresowanie się kopcami anatolijskimi w świecie naukowym. Wstępne poszukiwania na kilku kopcach, przeprowadzone w 1907 r. przez *Cornell Expedition* nie zastały wogóle opublikowane, ulegając zapomnieniu¹³⁾. Wskutek tych okoliczności zagadnienie kopców anatolijskich pozostało niewyjaśnione, zwłaszcza chronologia ich była nadal problemem nietkniętym. Nie starano się również określić dokładniej ich położenia, zainteresować się ich rozmiarami i rozmieszczeniem¹⁴⁾.

Z chwilą jednak, gdy, dzięki wykopaliskom w *Boghazköj*, archeolodzy zapoznali

⁸⁾ Sprawozdanie tymczasowe z wykopalisk w 1907 r.: *Macridi*, La porte des sphinx à Euyuk, *Mitteilungen Vorderasiatischer Gesellschaft* XIII, 1908, 3. Wyniki badań późniejszych znane mi są dzięki uprzejmości *Th. Macridi'ego*, który w najbliższym czasie opublikować ma w całości rezultaty swych poszukiwań na terenie *Hüyük*, obejmujące nie tylko zabytki monumentalne, lecz również ceramikę.

⁹⁾ *Chantre*, *Bulletin de la Société d'Anthropologie de Lyon* XVII, 1899, 105, gdzie zaznacza również, iż przed nim nie próbowano wcale badań na żadnym z tych kopców. Kilka z nich wymienionych jest nadto: *Chantre*, *Mission en Cappadoce* 1898, 68.

¹⁰⁾ *Belck*, *Zeitschrift für Ethnologie* XXXIII, 1901, Verh. 487 n.

¹¹⁾ *Chantre*, *Tour du Monde*, N. S. II, 1896, 439 i *Mission en Cappadoce* 1898, 65 nn. — Wykopaliska znajdują się obecnie w Louvre. — Co do poszukiwań *Chantre'a* na *Kültepe*, p. str. 19.

¹²⁾ *H. Grothe*, *Beiträge zur Kenntnis des Orients* VII, 1909, 108 n. i *Meine Vorderasien-Expedition* I, 1911, 292 n., fig. 24.

¹³⁾ *Charles*, *Independent* LXVII, 1909, 919 nn. oraz luźne informacje w *Hastings Encyclopaedia of Religions and Ethics* VI, 1913, 725 n. — Okolicznościowe wzmianki o pojedynczych kopcach znaleźć można w rozmaitych notatkach i sprawozdaniach, jednakowoż bez bliższych szczegółów, t. np. *White*, *Records of the Past* VII, 1908, 267 nn., gdzie fotografia kopca w okolicy *Mersiwan*. Zebranie tych wszystkich wiadomości nie może posiadać dla samej kwestji większego praktycznego znaczenia, p. str. 12.

¹⁴⁾ Przykładem tego służyć może fakt, że w zarysie historycznym kwestji hetyckiej *Ed. Meyer*, *Reich und Kultur der Chetiter* 1914, 127 nn. nie dotyka zupełnie zagadnień osadnictwa w Azji Mniejszej.

się w zbiorach *Berlina*¹⁵⁾ i *Konstantynopola*¹⁶⁾ z ceramiką mniejszoazytycką II tys. prz. Chr., którą odrazu, bez rozróżnienia poszczególnych jej gatunków, zaczęto nazywać „hetycką”, okazało się, że podobne wyroby wydobyte zostały również z kopców anatolij-skich. Nic więc dziwnego, że zrodzić się mogło domniemanie, że one właśnie kryją ruiny zasypanych osiedli epoki hetyckiej, poznanej z dokumentów historycznych z Boghazkøj. Zinventaryzowanie tych kopców i wniesienie ich na mapę mogłoby dać już pewien obraz zasiedlenia kraju w owych czasach, odpowiadający zgrubsza temu obrazowi, jaki z mniejszą lub większą ścisłością pozwalają rekonstruować teksty. Uzgodnieniem ostatecznym byłoby zlokalizowanie odpowiednich, przekazanych przez tabliczki z Boghazkøj nazw to-picznych w punktach dzisiejszych kopców, które wprowadziłoby zarazem konieczne korek-tury i rozstrzygnąć mogłoby szereg spornych i niewyjaśnionych kwestyj z dziedziny geo-grafji historycznej Azji Mniejszej w czasach hetyckich.

Było to myślą przewodnią pierwszej wyprawy archeologicznej, która w okresie po-wojennym skierowała się do Azji Mniejszej i znalazło wyraz w tem, że *Deutsche Orient-Gesellschaft* powierzyła jej kierownictwo *E. Forrer*'owi, znanemu ze swych rewelacyjnych odkryć na terenie młodej jeszcze nauki, — hetytologii. Forrer, który we wrześniu i paź-dzierniku 1926 r. w towarzystwie archeologa *E. Weigand*'a z *Würzburga* przeciął w kilku kierunkach środkową Azję Mniejszą¹⁷⁾, dokonał zdjęcia 83 kopców, stwierdził 58 dal-szych oraz zanotował istnienie 42 innych¹⁸⁾, których nie udało mu się odwiedzić. Liczba ogólna wynosi zatem 183 kopce i przewyższa o wiele cyfry poprzednie, podawane tylko w przybliżeniu. Obok Forrer'a położył w tej samej sprawie największe zasługi *H. H. von der Osten*, który w czasie od 1 lipca do końca września 1926 r. odbył z ramienia *Instytutu Orientalistycznego w Chicago* podróż przez Anatolję¹⁹⁾, zwiedził szczegółowo

¹⁵⁾ Z ceramiki tej, podzielonej pomiędzy *Vorderasiatische Abteilung, Archäologisches Seminar* i *Antiquarium*, znane są do tej pory tylko nieliczne fragmenty: Bossert, *Das Ornamentwerk* 1924, tab. XIII. Publikacja całkowita zapowiedziana przed 20 laty, nie została jeszcze, z wielką dla nauki szkodą, rozpoczęta.

¹⁶⁾ Ze zbiorów tych ani jedna sztuka nie jest znana w publikacji. Zarezerwowane one są obecnie dla wydawnictwa: *Meisterwerke der türkischen Museen zu Konstantinopel*. — Poza to znane mi są fragmenty ceramiki z *Boghazkøj* w następujących muzeach: w *Louvre* (p. Genouillac, *Céramique Cappadocienne* 1926, 2 t.); w *St. Germain-en-Laye* (Nr. 57125, zbiorowy); w *Muzeum Historycznym w Moskwie*, zebrane w 1926 r. przez *Ludwiga* (p. Zacharow, *Известия Общества Изучения и Обследования Азербайджана*, V, 1927, 144 nn.); w zbiorze *Constantinople Woman's Colledge w Arnautkøj* (p. I. F. Dodd, *Records of the Past* VIII, 1909, 93 nn., nasza tab. II, 7—8).

¹⁷⁾ Forrer, *Mitteilungen Deutscher Orient-Gesellschaft* 65, 1927, 27 nn., Por. tenże, *Türkische Post* 1926, Nr. 156 i *Forschungen und Forschrifte* III, 1927, 169 n. — Wyczerpujące opracowanie zebranych w tej podróży materiałów zapowiedział Forrer w t. III wydawanych przez siebie „*Forschungen*”.

¹⁸⁾ Ta ostatnia liczba wydaje mi się wątpliwą ze względu, że Forrer korzystał tu najpewniej z ustnych informacji krajowców, które nie zawsze są dostatecznie ścisłe.

¹⁹⁾ Von der Osten, *American Journal of Semitic Languages and Literatures* XLIII, 1927, 73 nn., oddzielnie jako *Explorations in Hittite Asia Minor* (*Oriental Institute Communications*, Nr. 2) 1927. — Kilkanaście zdjęć z tej podróży publikuje nadto Sze fket Himli, *Hajat* 1927, Nr. 36, 9 nn.

jej środkową partję i odnotował tam istnienie 55 kopców²⁰⁾. Liczby tej nie należy dawać do tej, którą podaje Forrer, ponieważ obaj badacze zwiedzili po części te same okolice, a nawet przez pewien czas odbywali podróż wspólnie. Cyfr powyższych nie wolno również uważać za ostateczne, gdyż można będzie to osiągnąć tylko przez bardzo drobiazgowe i skrupulatne przeszukanie całego obszaru Azji Mniejszej. Sfery tureckie nie są dotychczas zainteresowane w dokładnej inwentaryzacji kopców anatolijskich własnymi środkami. Musi ona z konieczności przejść w ręce instytucyj naukowych zagranicznych i być ujętą w jakąś systematyczną i zorganizowaną formę. Prace nad inwentaryzacją kopców anatolijskich kontynuowane były zresztą w 1927 r. przez *von der Osten'a*, niezależnie od prowadzonych wtedy przezeń wykopalisk na kopcu koło wsi *Aliszar*²¹⁾, obejmując wyłącznie rejon w ograniczonym, lubo dość znacznym promieniu od kwatery ekspedycji. Opracowanie to nie jest ukończone i wyniki jego nie są opublikowane. Skoro znajdą się one przed nami w formie gotowej, jako mapa archeologiczna zbadanych obszarów, wtedy uzyskamy nie tylko pewną i wzorową podwalinę do przyszłej wielkiej mapy archeologicznej Azji Mniejszej, ale zarazem posiadać będziemy obraz osadnictwa tej części Anatolji, która w II tys. prz. Chr. stanowiła jądro państwa hetyckiego²²⁾. Byłoby przeto wskazaniem, aby inwentaryzacja kopców na obszarze Azji Mniejszej, jak zresztą badania nad jej osadnictwem wogóle, mogła być dokonana na podobnych zasadach, przy podziale całego terytorjum na odpowiednie strefy działania pomiędzy szeregiem organizacyj naukowych. Inaczej będziemy tylko zdani na z trudem dające się skoordynować rezultaty poszukiwań częściowych i spostrzeżenia czysto przypadkowe okolicznościowych podróźnych. Dla ekspedycyj zagranicznych jest to co prawda zadanie bardzo trudne i uciążliwe, ze względu na rozliczne warunki lokalne i konieczność wielkiego nakładu czasu, pieniędzy i energii w pracę napozór niewdzięczną i tak mało efektywną. Ponadto, działające na terenie Azji Mniejszej instytucje naukowe nie zawsze mają zainteresowanie w badaniach ściśle osadniczych, przestrzegając wyłącznie swych celów specjalnych, już samych przez się bardzo poważnych i absorbujących całkowicie uwagę badaczy, którzy im się poświęcają²³⁾. Przy takim stanie rzeczy, dokładne skartowanie resztek osadnictwa sta-

²⁰⁾ Von der Osten, *American Journal of Archaeology* XXXI, 1927, 96 i Breasted, *The University of Chicago. The Oriental Institute* 1927, 16 n.

²¹⁾ Wykopaliskom tym asystowałem w czasie od 21. X. do 10. XI. 1927 r., dzięki wyjątkowej uprzejmości p. *von der Osten'a* oraz łask. poparciu *Poselstwa Rzeczypospolitej w Angorze*. P. *von der Osten* wtajemniczył mnie nie tylko z całą dokładnością w wyniki wykopalisk i prac kartograficznych swej ekspedycji, ale dał mi również możność zwiedzenia bliższych i dalszych okolic *Aliszaru*: Dodatek I, str. 46 n., oraz artykuł mój: *Na wykopaliskach w Anatolji, Naokoło Świata* 1929, Nr. 57, 53 nn.

²²⁾ Kiepert'a, *Karte von Kleinasien* 1914², gdzie kopce i tumulusy nie zostały należycie wniesione, a niektóre nazwy współczesne podane są w brzmieniu nieścisłym, ulec będzie zatem musiała licznym korekturom i uzupełnieniom, w związku z nowymi poszukiwaniami terenowymi oraz całym materiałem tekstów hetyckich. W praktyce oczekiwać należy nowej zupełnie mapy archeologicznej Azji Mniejszej.

²³⁾ T. np. prowadząca od 1925 r. inwentaryzację znajdujących się ponad powierzchnią ziemi zabytków epoki grecko-rzymskiej i wczesno-chrześcijańskiej *American Society for Archeological Research in Asia Minor* w New Yorku, w której pracach uczestniczą prof. *Calder* (Manchester), *Keil* i *Wilhelm* (Wiedeń). Jako pierwsze opracowanie ukazały się *Monumenta Asiae Minoris Antiqua* I. 1928, XXXI, 240 str., zawierające zabytki frygijskie, zebrane przez *Calder'a*.

rożytnego Azji Mniejszej obliczone być musi na bardzo długą metę. Temsamem ostateczne rozwiązanie zagadnień, dla których wyjaśnienia podjęte zostały właściwie ostatnie poszukiwania terenowe w Azji Mniejszej, odsuwa się w daleką dosyć przyszłość.

W nauce zdarza się jednakże nader często, że badania, zainaugurowane z pewną określoną myślą, pod wpływem niespodzianych wyników, nie tracąc z oka pierwotnie wyznaczonego kierunku, rozszerzają i pogłębiają swój zakres działania, stwarzając nowe koncepcje twórcze i nieznane przedtem możliwości pracy. Podobny proces poczyna się w chwili obecnej w archeologii mniejszoazjatyckiej. Dzięki temu znajduje się ona w obliczu mnóstwa świeżych problemów, domagających się w interesie jej dalszego rozwoju odpowiedniego sformułowania. Pierwszem zagadnieniem tego rodzaju, wobec którego należy ustosunkować się odrazu, jest kwestja roli i znaczenia elementu hetyckiego w osadnictwie starożytnem Anatolji. Do wyjaśnienia go zgodnie z rezultatami poszukiwań terenowych i wynikami badań historycznych ostatniej doby zmierza praca niniejsza. Główny nacisk położony w niej zostaje wprawdzie na *epokę hetycką* i na *centralną część Anatolji*, stanowiącą rdzeń państwa hetyckiego, lecz, w dążeniu do dokładniejszego poznania i zrozumienia czasów hetyckich, nasuwa się wielokrotnie konieczność przekroczenia zakreślonych granic terytorjalnych i chronologicznych.

II. KOPCE ANATOLIJSKIE A CHRONOLOGJA OSADNICTWA W AZJI MNIEJSZEJ.

Kopce anatolijskie, zawierające pozostałości osiedli starożytnych, zwane są przez krajowców *hüyük*'ami, w odróżnieniu od innego rodzaju formacyj sztucznych, nazywanych przez nich przeważnie *tepe*, a które archeologowie utartym zwyczajem mianują poprostu *tumulusami*²⁴⁾. Należy zwrócić szczególną uwagę na to, że tradycja ludowa nieomylnie używa odrębnej nazwy dla tych właśnie kopców, które są osadami. Podobne zupełnie zjawisko spotykamy na terenie tracko-macedońskim, gdzie kopic, kryjący osiedle, zwie się *maghula*, podczas gdy nazwa *tumba* odnosi się wyłącznie do kurhanów grobowcowych²⁵⁾. Uświadomienie sobie powyższej różnicy ma dlatego

²⁴⁾ Wypada podkreślić, że poprzedni badacze na obszarze Azji Mniejszej nie zdawali sobie z charakteru tych dwóch odmiennych rodzajów kopców w sposób właściwy sprawy, przyjmując nieraz *hüyük* za kurhany grobowcowe i nazywając je dlatego mylnie *tumulusami*, j. np. H. Grothe, Beitrage zur Kenntnis des Orients VII, 1909, 112 n. i Meine Vorderasien-Expedition I, 1911, 293 n. w odniesieniu do kopca w dolinie ok. *Albistan*. Niektóre *tumulusy* uważa się nadal za grobowce osób znacniejszych (władców feodalnych): Charles, Hastings Encyclopaedia of Religions and Ethics VI, 1913, 726, Forrer, i. w. 36, jakkolwiek brak ku temu wszelkich podstaw. Ani jeden taki *tumulus* na płaskowzgórzu centralnym nie został dotychczas rozkopany, a na powierzchni ich, inaczej niż *hüyüków*, brak jakichkolwiek pozostałości starożytnych, któreby pozwoliły ustalić chronologję tych formacyj. Niewiadomo, wobec tego, czy to, co kryją *tumulusy*, pochodzi wyłącznie z epoki hetyckiej, czy też należy również do czasów późniejszych. Nie jest zresztą koniecznem, aby wszystkie *tumulusy* powstać musiały z identycznych resztek starożytnych. Strażnicami wojskowemi z czasów hetyckich (str. 32 uw. 108) nie są one w każdym bądź razie.

²⁵⁾ Попров, Извѣстия на българското археологическо дружество VI, 1916—1918, 72 n., Rey, Observations sur les premiers habitats de la Macédoine I, 1921, 17 n., Casson, Macedonia, Thrace and Illyria 1926, 120 nn., Wilke, Reallexikon der Vorgeschichte VII, 1926, 349 n.

znaczenie podstawowe, że ta druga grupa formacji nie zawiera nigdy szczątków osiedli. Hüjuki posiadają zresztą swą zupełnie specjalną fizjognomję, dzięki czemu określenie ich, jako takich, nie może nigdy podlegać pomyłce. Jako twory sztuczne odcinają się one wyraźnie od gruntu, na którym się wznoszą i, dzięki temu, z pierwszego nawet rzutu oka nie mogą być wzięte za wyniosłości naturalne, stanowiące z terenem jedną organiczną całość. W rozmiarach, t. zn. w wysokości i średnicy obwodu kopców zachodzą duże wahania, przyczem sama wielkość kopca nie daje najmniejszych podstaw do wniosków o rozległości osiedla, które się w nim kryje. Ta sama uwaga dotyczy kształtów hüjuków, które są albo okrągławe, albo wydłużenie owalne, o wierzchołku silniej kulistym, lub też bardziej spłaszczonym, w każdym razie zaokrąglone u góry. Charakterystyczną jest przede wszystkim ich szara barwa, dzięki której każdy kopiec już z pewnej odległości wyróżnia się na tle swego naturalnego otoczenia. Zawdzięcza on ją tym składnikom, z których powstał, a więc odpadkom kulturowym, gruzowi, na który złożyły się w dużej mierze cegły z suszonej gliny, główny materiał budowlany w Anatolji, oraz prochowi, naniesionemu na opuszczone ruiny. Wegetacja na powierzchni kopców jest naogół słaba, nie różniąca się od tej, jaka pokrywa stepowe części płaskowzgórza, ale rzadsza ²⁶⁾.

Resztki kulturowe, stale rozrzucone na powierzchni kopców, pozwalają, przy pierwszym już zetknięciu, określić je jako formacje sztuczne. Są to przeważnie ułamki naczyń, ponieważ wszelkie przedmioty, które wydają się nieco wartościowsze, uprzątane są natychmiast przez mieszkańców pobliskich wiosek w celu spieniężenia. Niemal każde draśnięcie łopataą powierzchni kopca może dać sporą garść rozmaitych starożytności, bez tego trudno jednak natrafić na większe i lepiej zachowane przedmioty. Nie ulega przytem wątpliwości, że liczne antyki anatolijskie nieznanego pochodzenia, które drogą handlu dostały się do zbiorów europejskich i amerykańskich, lub które nabyte zostały po wsiach i miasteczkach Anatolji przez podróżników, pochodzą właśnie z hüjuków, skąd wydobyte zostały albo przypadkowo, albo podczas poszukiwań materiału budowlanego przez krajowców, którzy improwizują sobie często na kopcach „kamieniołomy” ²⁷⁾.

Znaczny wśród znalezisk ceramicznych na kopcach odsetek naczyń malowanych daje wszystkim wogóle produktom pozory przynależności do czasów hetyckich, skutkiem czego *Forrer*, chociaż mówi sam o możliwości rozróżnienia tylko zgrubsza pomiędzy tem, co rzymskie, a tem, co przedrzymskie ²⁸⁾, określa bez wahania wszystkie bez wyjątku kopce jako ruiny osiedli hetyckich ²⁹⁾. W myśl tego poglądu kształt kopców byłby bezpośrednio zależnym od kształtu i rozplanowania samych osiedli i tu usiłuje *Forrer* natychmiast wyprowadzić ogólniejsze wnioski o strukturze i warownym charakterze miast

²⁶⁾ Powyższy opis daję na podstawie autopsji kilkunastu kopców, które oglądałem podczas pobytu mego w środkowej Anatolji. Zebrana na nich ceramika znajduje się obecnie w *Państwowem Muzeum Archeologicznem* w Warszawie, p. Dodatek II, str. 46 n. i tab. I i II, 1—4.

²⁷⁾ Oczekiwać trzeba, że ożywienie się badań archeologicznych w Azji Mniejszej wpłynie równocześnie na wzmożenie się rabunkowej eksploatacji kopców, która dzięki stosunkom miejscowym, z wielką dla nauki szkodą, ma zgóry zapewnioną bezkarność.

²⁸⁾ *Forrer*, j. w. 39.

²⁹⁾ W podobny sposób postępuje *Götze*, *Archiv für Orientforschung* IV, 1927, 29 nn., który dwa stwierdzone przez siebie w czasie podróży w kwietniu 1926 r. do Boghazköj kopce określa a priori jako „zwei unbekannte hethitische Fundstätten”.

anatolijskich w epoce hetyckiej. W ten sposób wyłożona jest w formie nader pociągającej syntezy cała teoria o grodach obronnych hetyckich, jednakże bez przedłożenia koniecznego w takim wypadku materiału faktycznego z poszukiwań terenowych. Zasadniczy błąd tej hipotezy polega w pierwszym rzędzie na tem, że Forrer niedostatecznie uwzględnił, iż na kopcach anatolijskich poza niezmiernie charakterystyczną ceramiką malowaną, nazywaną hetycką, napotyka się gatunki z innych, nie tylko wcześniejszych, ale przedewszystkiem późniejszych (jako bliższych powierzchni kopca) okresów, a więc rzymską *terra sigillatę* oraz ceramikę *bizantyjską* i resztki *osmańskie*, jak to stwierdził zresztą w czasie swej podróży *von der Osten*³⁰⁾. Należy niemniej wziąć pod uwagę, że wśród znalezisk z *Boghazköj*, już przed laty, pewien gatunek ceramiki malowanej, ze względu na wyraźne pokrewieństwo z naczyniami kultury późno-lateńskiej z Galji i Czech, określony został, jako ceramika „galacka”³¹⁾, tamsamem więc okazał się produktem epoki znacznie późniejszej od tej, w której istniało państwo hetyckie. Możliwym jest przeto w zupełności, że podobne wyroby dałyby się stwierdzić również na kopcach anatolijskich, zwłaszcza na tych, które położone są w zachodniej części centralnego płaskowzgórza^{31a)}. Ostateczny cios zadają wreszcie hipotezie Forrera wyniki wykopalisk na kopcu koło *Aliszar*, prowadzone z ramienia *Instytutu Orientalistycznego w Chicago* w 1927 r. przez *von der Osten'a*, które wykazały, że odkopana osada zamieszkiwana była bez przerwy od czasów neolitu do

³⁰⁾ Von der Osten, j. w., 19 n.

³¹⁾ Zahn, *Archäologischer Anzeiger* XXII, 1907, 226 nn. — Zdaniem jego me byłyby to ceramika, przyniesiona przez *Galatów* do Azji Mniejszej, ale powstała już na gruncie mniejszoazjatyckim, pod wpływem oddziaływań hellenistycznej, a podobieństwo jej do wyrobów późno-lateńskich byłoby zrozumiałe w świetle domniemyanych związków Celtów anatolijskich z ich zachodnimi współplemioncami. Rezerwa w tej kwestji wydaje mi się o tyle konieczną, że ceramika ta nie jest jeszcze opublikowana. Należy narazie wziąć pod uwagę, że znany taki gatunek ceramiki w centralnej Azji Mniejszej (również w *Gordion*, p. Körte, *Gordion, Ergebnisse der Ausgrabung im Jahre 1900. V. Ergänzungsheft des Jahrbuchs des Deutschen Archäologischen Instituts*, 1904, 182 nn., 120, Nr. 42 i 181, Nr. 21 nn.), który nawiązuje do ceramiki hellenistycznej, bez względu czy istnieje przypisania go *Galatom*. Innego rodzaju znaleziska *celtyckie* z Azji Mniejszej są jeszcze nader rzadkie, por. zestawienia: Zahn, *Archäologischer Anzeiger* XXII, 1907, 233 n.

^{31a)} Chantre, *Mission en Cappadoce 1898*, 68 przypisuje 11 kopców na północ od *Angory Galatom*, tylko na tej podstawie, że w jednym z nich (j. w., fig. 48) znalazł bransoletę z ciemnoniebieskiej pasty szklanej, typowo środkowo-lateńską. Dowodzi to jedynie, że dany kopiec, jak zapewne i inne na tym obszarze, musi mieć warstwę z wyrobami galackimi. Na jednym z takich kopców (*tumulus* ?) w okolicy *Angory* prowadzone były ostatnio badania przez *Th. Macridi'ego*, o których, poza tem, że dały szkielet koński, nic bliższego nie wiadomo, p. von der Osten, j. w., 74 nn., fig. 79 n, Forrer, j. w., fig. 20 i Krencker, *Eindrücke von den letzten Ausgrabungen des Deutschen Archäologischen Instituts in Angora und Aizani 1927*, 18. Nie jest wykluczonem, że był to grób konia, dotąd na terenie *Anatolji* nieznany. W sąsiedniej *Armenji* obrządek grzebania koni poświadczony jest przez napis króla *Chaldów*, *Menua* (810—778 r. prz. Chr.): *Mieszczaninow*, *Доклады Академии Наук СССР* 1929, B, 34 nn. Przedtem znaliśmy ten rytuał wyłącznie u *Scytów*: Schmidt, *Prähistorische Zeitschrift* XVIII, 1927, 13 nn. Jako wcześniejszy od inwazji scytyjskiej do *Armenji* i *Azji Mniejszej* (VII w. prz. Chr.), jest on tam niewątpliwie związany z jakąś autochtoniczną grupą etniczną pocz. I tys. prz. Chr.

wczesno-osmańskich³²⁾. Kopiec ten, jak niewątpliwie i wszystkie inne, nie uformował się z pozostałości jednej tylko epoki, ale powstał z kilku kolejno po sobie następujących warstw, których mury mówią o tych wszystkich zmianach i przeobrażeniach, jakie przeszło osiedle w ciągu kilku tysiącleci swego istnienia. Rzecz prosta, iż trudno w tych warunkach z kształtów i wymiarów kopca wyprowadzać jakiegokolwiek wnioski o kształcie i rozplanowaniu osiedla w fazie, której odpowiada jedna z najniższych jego warstw³³⁾.

Dzięki wykopaliskom pod *Aliszarem* możemy już dzisiaj z całą stanowczością stwierdzić brak wszelkiej przerwy w zamieszkiwaniu osad anatolijskich od neolitu do czasów wczesno-osmańskich. Innymi słowy, znajdujemy tu ciągłość zaludnienia, którą przyjąć trzeba niewątpliwie i dla wszystkich innych hüjüków, ze względu na podobieństwo znalezisk. Nie ulega przytem wątpliwości, że owo przetrwanie wielu osiedli starożytnych do samego schyłku średniowiecza tłumaczy się pewnym kompleksem dogodnych warunków naturalnych, jakimi się odznaczały dane miejscowości. Charakterystycznym niezmiernie jest w tym wypadku zwłaszcza to, że przeważna część dzisiejszych wsi i osad Anatolji położona jest w sąsiedztwie najbliższem kopców, czyli osiedli starożytnych. Zaobserwować możemy to zjawisko zresztą nie tylko w samym wnętrzu kraju, lecz także na jego zachodniej peryferji³⁴⁾. W pewnych nawet wypadkach wioski współczesne rozmieszczone są na samym wierzchołku kopca, czyli, że tworzą one w ten sposób jakby najwyższą, żywą ciągle warstwę osiedla, biorącego początek w epoce neolitycznej. Zupełnie podobnie niektóre dzisiejsze miasta Anatolji, jak np. *Angora*³⁵⁾, zajmują tereny, które conajmniej

³²⁾ Kopiec koło *Aliszar*: von der Osten, j. w., fig. 29 n.; co do wykopalisk: Przeworski, Archiv für Orientforschung IV, 1927, 152 nn. — Rezultaty kampanji 1928 r. nie są mi jeszcze znane. — W 1926 r. przedsięwziął von der Osten, j. w., 95 n. wykopaliska próbne na kopcu pod *Kandlidza*, ok. *Dźiblak*, które dały sześć warstw, m. i. dwie najgłębsze „hetyckie” oraz jedną z bliższych powierzchni z *terra sigillata*.

³³⁾ Nawet wnioskowanie z wzajemnego stosunku kształtów i zawartości odkopanych hüjüków o zawartości innych nietkniętych na podstawie ich kształtów byłoby dużym ryzykiem naukowym, tem mniej więc usprawiedliwione są hipotezy *Forrer*'a, oparte na śluznem skądinąd założeniu, że „die Form der Hüjüks hat keine anderen als innere Entstehungsursachen” (j. w., 33).

³⁴⁾ T. np. *Hartmann*, Im neuen Anatolien 1928, 56 wskazuje na *Szar-Hüjük*, położony ok. 3 klm. na półn.-wschód od *Eski-Szechir*, jako na osiedle frygijskie. — Analogiczny stan rzeczy stwierdzamy na obszarze tracko-macedońskim i północno-syryjskim.

³⁵⁾ *Forrer*, art. *Ankuva*, Reallexikon der Assyriologie I, 2, 1929 przypuszcza, że *Ankuva*, wymieniona w tekstach z *Boghazköj*, jako jedna z trzech zimowych rezydencji królów hetyckich, byłaby późniejszą *Ἄγωρα* (*Angora*). W samej Angorze pozostałości hetyckich dotychczas nie ujawniono. Natomiast podczas pobytu mego w tem mieście (p. Dodatek I, str. 46), znalazłem w murze cytadeli blok kamienny (w. 50 cm., sz. 35 cm.), pokryty zwietrzałą płaskorzeźbą w stylu niewątpliwie *hetyckim*, bliskim zabytkom z *Hüjük*. Przedstawia ona postać ludzką w obuwiu zakrzywionem, zwróconą w prawo. Prawa ręka opuszczona jest swobodnie w dół, lewa wyciągnięta przed siebie, trudno jednak rozeznaczyć, co trzyma. Niestety nie udało mi się sporządzić fotografii tego nieznanego dotąd zabytku. Pochodzi on, najprawdopodobniej, z niewidocznych już dzisiaj ruin jakiejś budowli hetyckiej, która istniała na terenie Angory, póki szczątki jej, podobnie jak pozostałości rzymskie i bizantyjskie, nie zostały zużyte przez *Seldżuków* (?) przy naprawie murów cytadeli angorskiej, p. o tem artykuł popularny: *Stara Angora*, *Tęcza* III, 1929. Nr. 6.

od II tys. prz. Chr. dawały dogodne warunki dla większych osiedli, może również o charakterze miejskim. Faktycznie więc wyraźnej przerwy w zasiedleniu znacznej części pojedynczych punktów Anatolji niema, tak, jak jej być nie może w kraju, wziętym jako całość. Napotykanne na powierzchni kopców i ujawnione w najwyższej warstwie pod Aliszarem resztki *osmańskie* dowodzą tylko, w zupełnej skądinąd zgodzie z wynikami badań historycznych, że napływ świeżego elementu osmańskiego do osad Azji Mniejszej dokonywał się początkowo w powolnym stosunkowo tempie i że ten element już w pierwszym stadium swojej ekspansji mieszał się w pokojowy zupełnie sposób z zamieszkującą je ludnością dawniejszą³⁶⁾. Niema zatem w tym procesie nic z gwałtownych przemian etnicznych, lecz jest on wyłącznie wynikiem odludnienia siedzib dawniejszych i następnie założenia nowych przez szybko wzrastających w liczbę przybyszy. Należy ponadto wziąć pod uwagę, że przez całe, z niewielkimi przerwami, średniowiecze Azja Mniejsza była terenem nieustannych wojen, inwazyj nieprzyjacielskich, przesunięć etnicznych, powstawania i zanikania coraz to nowych organizmów państwowych. Wszystkie te przemiany i niepokoje musiały się odbić w bardzo niekorzystny sposób na stanie osadnictwa kraju. Dopiero po ostatnim kataklizmie, — inwazji *Tamerlana* (1402 r. po Chr.), następuje w Azji Mniejszej, tworzącej odtąd w całości prowincję państwa ottomańskiego, ustalenie się normalnych stosunków na przeciąg kilku stuleci, sprzyjające ponownemu podniesieniu się osadnictwa i zaludnieniu wyniszczonych obszarów. Jeżeli zatem proch zasypał leżące już w gruzach i opustoszałe osiedla, wskazuje to wyłącznie, że te niegdyś zamieszkałe ośrodki Azji Mniejszej pozostawione zostały swemu losowi przez nowych władców kraju, *Turków osmańskich*, którym niewątpliwie dogodniej było osiedlić się w najbliższym ich sąsiedztwie, niż je odbudowywać. Nowi bowiem przybysze nie zwykli obejmować w swe posiadanie siedzib, opuszczonych przez dawną ich ludność, lecz wolą założyć sobie świeże, — zjawisko, które dzisiaj na terenie Azji Mniejszej daje się również zaobserwować niejednokrotnie. Opustoszałe po greckich i ormiańskich uchodźcach wioski lub domostwa³⁷⁾ pozostają niezajęte przez *mohadżirów*, którzy w pobliżu tuż urządzają sobie nowe siedziby. Zapadaniu się wyludnionych mieszkań ludzkich sprzyja w Azji Mniejszej specjalnie nietrwałość materiału budowlanego, suszonej na słońcu z gliny cegły (*kerpidż*); wszystko natomiast, co daje się zużytkować przy nowej budowie zostaje, z ruin uprzątnięte³⁸⁾. To też dziś nadal w każdej niemal położonej w pobliżu kopca wiosce

³⁶⁾ Por. Hartmann, Im neuen Anatolien 1928, gdzie kwestja ta została szeroko przedstawiona w związku z ostatnimi badaniami historycznymi. Czasy wczesno-osmańskie interesują dzisiaj żywo badaczy, czego dowodem są specjalne poszukiwania w tym kierunku, p. Taeschner, Zeitschrift der Deutschen Morgenländischen Gesellschaft 82, 1928, 83 nn., zagadnieniom osadnictwa w tym okresie nie poświęcono wszakże dotąd należytej uwagi.

³⁷⁾ Świątynie nie są jednakże pozostawiane w stanie opuszczonym, lecz przerabiane na meczety, w dążeniu do utrzymania ciągłości kultu w poświęconem miejscu.

³⁸⁾ Jest to zjawisko powszechne na Wschodzie. Wystarczyłoby przewertować starsze relacje podróżników w Azji Mniejszej, aby przekonać się, jak wiele ruin starożytnych znikło w taki sposób z powierzchni ziemi. T. np. materiał starożytny z *Kara-Hissar* koło *Hüyük* zużyty został dla fortecy *Sulejmana* w *Czorum*: Hamilton, Researches in Asia Minor I, 1842, 378, Anderson, Studia Pontica I, 1903, 7. — Mamy prawo przypuszczać, że większość pozostałości starożytnych zginęła wskutek tego dla nas bez śladu.

anatolijskiej cegła suszona pomieszana jest ze starożytnym materiałem kamiennym z rozmaitych epok, a monumentalne resztki architektoniczne, jak kapitele, architrawy, części kolumn, nieraz także fragmenty inskrypcyj, leżą często w zaniedbaniu lub zdołają, jako kamienie nagrobkowe, cementarze mużułmańskie.

Nie należy wszakże wnioskować z powyższego, by wszystkie bez wyjątku kopce anatolijskie zawierać miały osiedla, które dotrwały do czasów wczesno-osmańskich. Niektóre osady opustoszeć mogły przecież nieco wcześniej, inne zaś musiały zmarnieć i zredukować swą powierzchnię zabudowaną. To ostatnie zjawisko mogło mieć niewątpliwie miejsce w średniowieczu, które w stosunku do epoki rzymskiej i poprzednich było okresem wyraźnego upadku. Charakterystycznym jest np., że wykopaliska czechosłowackie w *Kültepe* pod *Kajsari* w 1925 r.³⁹⁾ nie ujawniły zupełnie resztek bizantyjskich⁴⁰⁾ i seldżuckich. Możliwe są w tym wypadku dwie ewentualności: albo osada istniejąca w tym miejscu w czasach rzymskich, opuszczona była wtedy zupełnie, albo też zajmowała ona w epoce bizantyjskiej, w stosunku do terytorjum swego w starożytności, przestrzeń znacznie szerszą. Nie byłoby to drugie wykluczone z tego względu, że w *Kültepe* odkopane zostały tylko nieznaczne fragmenty rozległego niegdyś miasta *Kanes*⁴¹⁾, wskutek czego pozostałości bizantyjskie znajdować się właśnie mogą ponad temi jego dzielnicami, które pozostały nietknięte.

Natomiast tak, jak kopiec koło *Alizar* oraz inne nierozkopane jeszcze osiedla, posiada *Kanes* warstwę rzymską, z której pochodzą rozmaite charakterystyczne dla tej epoki znaleziska przypadkowe, zachowane w muzeach, jak np. ułamki *terra sigillaty*⁴²⁾, lub naczynia butelkowe⁴³⁾. W samym terenie jest kultura rzymska nader słabo reprezentowana. Nie wykazały jej w nad wyraz niesystema-

³⁹⁾ Hrozný, Syria VIII, 1927, 1 nn. Przedtem Illustrated London News, Nr. 4563, 2 paźdz. 1926, 600 n., The Central European Observer IV, 1926, 527 nn. oraz Comptes-Rendus de l'Académie des Inscriptions 1926, 162 n.

⁴⁰⁾ Nie znalazł ich tam do tej pory nikt. Por. Zimmerer (= Levüdhis), Berliner Philologische Wochenschrift XX, 1900, 667 n., który, opisując przypadkowe odkrycie wieśniaków na *Kültepe*, zaznacza, że „przedmiotów chrześcijańskich” nie stwierdzono.

⁴¹⁾ Dla uniknięcia częstych nieporozumień, podkreślam, że sam kopiec nazywają krajowcy obecnie *Kültepe*, a zamieszkałą przez nich w sąsiedztwie wioskę — *Kara-Hüyük* lub *Kara-Ew*.

⁴²⁾ *Louvre*, AO 9827/28: Genouillac, Céramique Cappadocienne I, 1926, 84, tab. 1, 2 i 17, 13. We fragmentach tych nie rozeznał on *terra sigillaty* i nie zwrócił należytej uwagi na obecność tego produktu w Azji Mniejszej, t. np. w *Gordion: Körte*, Gordion. Ergebnisse der Ausgrabung im Jahre 1900, V. Ergänzungsheft des Jahrbuchs des Deutschen Archäologischen Instituts 1904, 195. — Występuje *terra sigillata* współcześnie w Europie tam wszędzie, gdzie dotarło panowanie lub kupiec rzymski, a więc w Niemczech półn., Skandynawji, na Węgrzech, jak również na ziemiach Polski i w Prusiech Wschodnich: Antoniewicz, Przegląd Archeologiczny II, 1922, 88 nn., jako import wytwórni zachodnich. Natomiast na Ukrainę promieniuja wyłącznie wyroby fabryk pergamskich: Knipowitsch, Untersuchungen zur Keramik römischer Zeit aus den Griechenstädten an der Nordküste des Schwarzen Meeres I, 1929, 12 nn. (= Materialien zur römisch-germanischen Keramik IV). Dalsze badania pozwolą niezawodnie ustalić, że *terra sigillata*, znajduwana w głębi Azji Mniejszej, pochodzi również z tego samego ośrodka produkcji, t. j. z *Pergamon*.

⁴³⁾ *Louvre*, AO 9759/9760: Genouillac, j. w. I, 1926, 74.

tyczny sposób prowadzone poszukiwania *Chantre'a* w 1893/4 r.⁴⁴⁾ i powierzchniowe badania *Winckler'a* w 1906 r.⁴⁵⁾, a wykopaliska z 1925 r. ujawniły tylko ruiny kilku zabudowań, których datowanie na epokę hellenistyczno-rzymską wydaje się w zupełności zapewnione, dzięki znalezionym tam ułamkom posążków terakotowych. Zajmują zabudowania te, narazie przynajmniej, stanowisko zupełnie odosobnione, jakkolwiek wiążą się z innymi pozostałościami na terenie *Kultepe* w jednolită, dość wyraźnie określoną i odgraniczoną warstwę⁴⁶⁾.

W odniesieniu do ruin epoki poprzedniej, domostwa okresu hellenistyczno-rzymskiego wznoszą się bezpośrednio na zabrukowanym dziedzińcu wielkiej budowli, której mury w niektórych punktach wystają nawet ponad powierzchnię kopca, a którą *Hrozny* odnosi bezwzględnie do czasów *hetyckich* (XV—XIII w. prz. Chr.⁴⁷⁾, jakkolwiek nie jest ona datowana przez charakterystyczną dla tego okresu ceramikę lub inne wyroby. Prawdopodobnie budynek ten zamieszkały był nadal w okresie następnym, pohetyckim. Na to wskazuje nasamprzód brak warstwy pośredniej pomiędzy daną budowlą, a zabudowaniami z epoki hellenistyczno-rzymskiej; warstwa ta odpowiadaćby winna warstwie pohetyckoprze-rzymskiej, jaka ustalona została w *Aliszarze*⁴⁸⁾ i której resztki znaleziono również w *Boghazköj*⁴⁹⁾, przedewszystkiem wspomnianą już ceramikę „*galacką*”⁵⁰⁾. Przemawia za naszym przypuszczeniem i to, że w murze tej budowli znalazł się, użyty jako materiał budowlany, zachowany częściowo relief hetycki⁵¹⁾. Trudno sobie jednak wyobrazić, aby to stać się miało w epoce hetyckiej, gdyż wiadomo, że na Wschodzie użytkowuje się w taki sposób zazwyczaj resztki z czasów ubiegłych. Zapewne więc relief ten wzięty został przez późniejszych władców *Kaneš* dla odbudowy budynku po wielkim pożarze, jaki zniszczył go z początkiem XII w. prz. Chr.

Pożar ów pozostaje w związku z inwazją ludów północnych, idących z półwyspu Bałkańskiego, która obaliła monarchję hetycką. Zupełnie ściśle datowanie tego wydarzenia nie jest możliwe, z braku odpowiednich źródeł. Symptomy rozkładu i upadku państwa hetyckiego u schyłku XIII w. prz. Chr. są już widoczne z t. zw. aktu oskarżenia króla *Arnuandas'a* IV (ok. 1230—1215 r. prz. Chr.) przeciw *Madduvattas'owi*, dynastie kraju

44) *Chantre*, Bulletin de la Société d'Anthropologie de Lyon XVII, 1899, 101 nn. oraz Mission en Cappadoce 1898, 74 nn.

45) *Winckler*, Orientalistische Literatur-Zeitung VIII, 1906, 634.

46) Twierdzenie *Forrer'a*, j. w. 41, że osadnictwo rzymskie i bizantyjskie na obszarze Azji Mniejszej nie dało wystającej ponad powierzchnię gruntu warstwy, mija się przeto całkowicie z istotnym stanem rzeczy.

47) Być może, że była to świątynia, ponieważ *Kaneš* w czasach hetyckich był przedewszystkiem ważnym centrum religijnym. Nie jest przeto wykluczonem, że będzie można tam odnaleźć również archiwum kapłańskie z tej epoki.

48) Należy zaznaczyć, iż *Forrer*, j. w., passim nie zwrócił uwagi na konieczność istnienia takiego okresu w dziejach osadnictwa Anatolji i pozostawił lukę między Hetytami a Rzymianami zupełnie otwartą, bez wypowiedzenia się, jak sobie przedstawia sprawę zasiedlenia kraju w przeciągu zgórą jednego tysiąclecia.

49) *Puchstein*, *Boghazköi* 1912, 173. Głowę hellenistycznej statuetki terakotowej wymienia nadto *Winckler*, *Mitteilungen der Deutschen Orient-Gesellschaft* 35, 1907, 59.

50) J. w. str. 15 uw. 31.

51) *Hrozny*, *Syria* VIII, 1927, tab. II, 1.

Zippasla (= późn. *Karja*⁵²), lecz jeszcze t. zw. stela zwycięstwa faraona *Merenptah* (ok. 1225-1215 r. prz. Chr.) wspomina wyraźnie, że „Hetyci są w spokoju”⁵³). Dopiero pap. *Greene* z 5 r. *Ramzesa III* (ok. 1190 r. prz. Chr.) donosi o wielkim pochodzie ludów północnych, którego ofiarą padły kraje *Hatti*, *Kode*⁵⁴), *Karkemiš* i *Alasja*⁵⁵). Wskazuje to zarazem na kierunek wędrówki, która poprzez Azję Mniejszą i półn. Syryję dosięga Cypru i kraju Amorytów. Przejście tej inwazji pozostawiło wyraźne zupełnie ślady zniszczenia w osiedlach zachodniej Anatolji, jak *Hanaj-Tepe* w Troadzie i *Boz-Hüyük* we Frygji⁵⁶) i jej to przypisać trzeba spalenie *Hattušaš*, stolicy państwa hetyckiego w miejscu dzisiejszego *Boghazköj*, gdzie zabudowania okresu pohetyckiego wznoszą się na zgliszczach epoki poprzedniej⁵⁷). Uległo przytem zagładzie archiwum królewskie⁵⁸) podobnie jak to się już niegdyś stało w XV w. prz. Chr. podczas wtargnięcia ludu *Kaska* w granice kraju *Hatti*⁵⁹). Ofiarą tego najścia ludów północy paść musiało również miasto *Kaneš*. Dowodzą tego w pierwszym rzędzie ślady pożaru⁶⁰), stwierdzone na murach omawianej budowli i odnalezione już poprzednio przez *Chantre'a* w kilku innych punktach kopca w postaci znacznej ilości zwęglonego drzewa i zwapnionych kamieni⁶¹) następnie ujawnione przez *Grothe'go* gliniane odbitki pieczęci hetyckich, zczernione zupełnie⁶²). Podobne ślady pożaru, którego pastwą pada warownia osady, widoczne są w *hüyük* pod *Aliszarem*. Takież zgliszczami zaznaczony jest zapewne jeszcze w wielu innych ośrodkach koniec epoki hetyckiej. Dzięki temu nie mamy obecnie powodu przypuszczać, że *Kaneš* zniszczony został przez wybuch

⁵²) Götze, *Madduvattas* (Mitteilungen der Vorderasiatisch-Aegyptischen Gesellschaft XXXII, 1) 1928, 158 n.

⁵³) Breasted, *Ancient Records of Egypt* III, 617, por. Jirku, *Altorientalischer Kommentar zum Alten Testament* 1923, 48.

⁵⁴) Kraj nad zatoką *Issos*, p. S. Smith, *Journal of Egyptian Archaeology* VIII, 1922, 46 n.

⁵⁵) Müller, *Asien und Europa nach altägyptischen Denkmälern* 1893, 360, Breasted, *Ancient Records of Egypt* IV, 64. Rozbiór krytyczny źródeł, dotyczących ludów północnych: Smoleński. *Rozpr. Wydz. hist.-filoz. P. A. U.*, LV, 1912, 235 nn.

⁵⁶) Schachermeyr, *Mitteilungen des Athenischen Instituts* XLI (1916) 1928, 375 nn. i *Reallexikon der Vorgeschichte* XIV, 1928, 315.

⁵⁷) Schachermeyr, *Mitteilungen des Athenischen Instituts* XLI (1916) 1928, 389, Bilabel, *Geschichte Vorderasiens und Aegyptens* I, 1927, 162.

⁵⁸) Von der Osten, j. w., 38 nn., utrzymuje, że zdobywcy *Hattušaš*, zawładnąwszy miastem, zrzucili, ze skały archiwum królewskie, czemu właśnie tabliczki zawdzięczają ten stan fragmentaryczny, w jakim do nas doszły. W takim razie budowla, pod którą zostały one znalezione, byłaby nie hetycką, lecz z okresu następnego. Hipoteza ta, naszym zdaniem, ma w sobie dużo prawdopodobieństwa, ale nowe poszukiwania na miejscu, dla wyświecenia tej oraz innych jeszcze kwestyj, stają się obecnie niezbędne w *Boghazköj*.

⁵⁹) Za panowania *Tudhališa* II (po 1450 r. prz. Chr.), kiedy spalono zostało przez nich *Hattušaš*, p. Götze, *Das Hethiter-Reich* (*Der Alte Orient* 27, 2) 1928, 26, a nie, jak przypuszcza Forrer, *Zeitschrift der Deutschen Morgenländischen Gesellschaft* 76, 1922, 182, ok. 1300 r. prz. Chr.

⁶⁰) Zwrócił już na nie uwagę Belck, *Zeitschrift für Ethnologie* XXXIII, 1901, Verh. 489 n.

⁶¹) Chantre, *Mission en Cappadoce* 1898, 74 n., 77, 90.

⁶²) H. Grothe, *Beiträge zur Kenntnis des Orients* VII, 1909. 107 n., *Meine Vorderasien-Expedition* I, 1911, 291 n.

pobliskiego, dziś już nieczynnego wulkanu ⁶³⁾, *Erdzias Dagh*, a wielkie bryły lawy skamieniałej, znajduwane na *Kültepe*, użyte były niewątpliwie wyłącznie jako materiał budowlany. I tu zatem, jak wszędzie w Anatolji, warstwa hetycka odgraniczona jest od następującej po niej zupełnie wyraźnie.

Osiedla starożytne, którym odpowiadają dzisiejsze hüjüki, przetrwały upadek monarchji hetyckiej na przełomie XIII—XII w. prz. Chr. Początki ich, jak zaznaczyłem powyżej, odnieść należy do epoki neolitycznej. W *Kaneš-Kültepe* znalazł *Chantre* wyroby przemysłu neolitycznego ⁶⁴⁾, a kopiec koło *Aliszar* posiada, jako najgłębszą, warstwę neolityczną. Również w *Hattušaš - Boghazköj* ujawniono przedmioty z tego okresu ⁶⁵⁾. Analogiczne stosunki dadzą się z wszelką pewnością wykryć w pozostałych kopcach Anatolji ⁶⁶⁾, tak, że zaczątki osadnictwa sięgać muszą na całym jej obszarze czasów neolitycznych, podobnie jak to ma miejsce w krajach sąsiednich: *Syrji* północnej ⁶⁷⁾, *Armenji* ⁶⁸⁾ i *Macedonji* ⁶⁹⁾.

Czasy, na które przypada panowanie hetyckie, wyznaczone są na tej podstawie stratygraficznie już z dużą ścisłością w ramach chronologii ogólnej osadnictwa w Anatolji. Obecność w osiedlach starożytnych warstw wcześniejszych od epoki hetyckiej rozstrzyga zarazem zasadniczą kwestję, wskazuje bowiem, że założenie ich poprzedziło sformowanie się państwa hetyckiego. Do tych samych wyników prowadzą, jak się niezwłocznie przekonamy, rozważania historyczne.

⁶³⁾ Znamiennym jest zupełny brak cenniejszych przedmiotów na *Kültepe*, co świadczy, że miasto zostało złupione przez najeźdźców. Przy zalaniu przez lawę, znalazłyby się one pod jej skorupą. O *Erdzias Dagh* p. *Penther*, *Reise in das Gebiet des Erdschias Dagh* (Abhandlungen der Geographischen Gesellschaft in Wien VI) 1905 i *Sawicki*, *Przegląd Geograficzny* VIII, 1928, 52 nn.

⁶⁴⁾ *Chantre*, *Mission en Cappadoce* 1898, 78 n.; *Winckler*, *Orientalistische Literatur-Zeitung* VIII, 1906, 634 wymienia również kilka młotków kamiennych.

⁶⁵⁾ Znaleźiska, do tej pory niepublikowane, miałem sposobność oglądać w Muzeum w *Konstantynopolu*.

⁶⁶⁾ *Chantre*, j. w., 121 nn. zestawia szereg znalezisk pojedynczych ze środkowej Anatolji; część ich znajduje się obecnie w *Louvre* (26 siekierok kamiennych). Inne przedmioty, zebrane przez *Cornell Expedition*, publikuje bez podania miejsca znalezienia *Olmstead*, *History of Assyria* 1923, fig. 10. — Siekierki są zazwyczaj z twardego kamienia gładzonego, inne narzędzia z *obsydjanu*, który w Azji Mniejszej zastępuje nieznan tam krzemień. Zagadnienie obsydjanu na obszarze Azji Mniejszej streścił ostatnio *Wainright*, *Ancient Egypt* 1927, 78 nn., tamże 81 mapa.

⁶⁷⁾ *Andrae*, *Reallexikon der Vorgeschichte* VIII, 1927, 158 wymienia z wyrobów neolitycznych na obszarze *Syrji* półn. tylko ostrze strzały z *Zendzirlı*, akcentując zupełny ich brak w innych ośrodkach. Wbrew temu należy przytoczyć znaleziska neolityczne z *Karkemis* (*Woolley*, *Liverpool Annals* VI, 1914, 88 i *Carchemish* II, 1921, 38) i *Sakczegözü* (*Garstang*, *Liverpool Annals* I, 1908, 112). Nadto z *Biredzik* pochodzą 4 siekierki z kamienia gładzonego (*St. Germain*, Nr. 26577—26580) oraz dwie inne z *Surie* (*St. Germain*, Nr. 29615), wszystkie niepublikowane, por. *Reinach*, *Catalogue du Musée de St. Germain* II, 1921, 57.

⁶⁸⁾ Znaleźiska z *Wan* (siekierki i młoty kamienne, narzędzia z krzemienia) w *Konstantynopolu* są niepublikowane, także dwie siekierki w *St. Germain*.

⁶⁹⁾ *T. np. Rey*, *Observations sur les premiers habitats de la Macédoine* II, 1922, tab. XXXIX nn. — Należy podkreślić, iż kultura neolityczna całego obszaru od *Syrji* półn., *Armenji* i *Kaukazu* po *Macedonję* wykazuje niemal zupełną jednorodność. Wzmiankowane już siekierki asymetryczne i buławy kamienne nasuwają się jako najbardziej charakterystyczne wyroby epoki. Dalsze rozważania typologiczne będą mogły ugruntować nasze spostrzeżenia, dokonane na podstawie materiałów, przeważnie niewydanych.

III. CHARAKTER INWAZJI INDOEUROPEJSKICH HETYTÓW DO ŚRODKOWEJ ANATOLJI.

Epoka neolitu kończy się w Azji Mniejszej ok. 3000 r. prz. Chr. Następujące po niej III tys. prz. Chr. należy właściwie do dziedziny t. zw. *prehistorji relatywnej* ⁷⁰⁾. Znaczy to, że brak nam jeszcze w tym okresie dokumentów pisanych z obszaru samej Azji Mniejszej, mimo, że teksty pochodzące z krajów ościennych przynoszą przyczynki do jej dziejów. Zyskujemy również w ten sposób wiadomości, odnoszące się do osadnictwa środkowej Anatolji. Ze źródeł *akkadzkich* z XXVI w. prz. Chr. dowiadujemy się o istnieniu w niektórych osadach na południe od *Kyzył Irmak* faktoryj kupców mezopotamskich, przyczem wymienione są, jako poważne wówczas ośrodki handlowe, *Kaneš* i *Burušatum*, występujące niejednokrotnie w późniejszych tabliczkach „kappadokijskich” i hetyckich ⁷¹⁾. Zdaje się że w chwili osiedlenia się tam kupców cudzoziemskich, były to już osady większych rozmiarów, o pewnej przeszłości, których założenie poprzedziło na długo nawiązanie na większą skalę stosunków handlowych pomiędzy Mezopotamją a Azją Mniejszą ⁷²⁾.

Penetrację akkadzką zmienia z kolei *assyryjska*. Nie posiadamy co prawda bliższych wiadomości, w jaki sposób to następuje, albowiem z tabliczek „kappadokijskich”, pochodzących z XXI w. prz. Chr., zapoznajemy się wyłącznie z końcową fazą działalności kupców assyryjskich w osadach Azji Mniejszej ⁷³⁾. Nadto, z braku jakiegokolwiek wzmianki o Hetytach indoeuropejskich w tych dokumentach, wnioskujemy, że nie było ich wówczas jeszcze wcale na obszarze środkowej Anatolji. Nawzajem, teksty hetyckie, dotyczące XIX—XVIII w. prz. Chr., nie znają zupełnie Assyryjczyków w miastach *Górnego kraju* ⁷⁴⁾. Zatem zajęcie go przez Hetytów i usunięcie się stamtąd napływowego elementu assyryjskiego nastąpić musiało w czasokresie, objętym temi dwiema datami, t. zn. mn. w. w XX w. prz. Chr., Nie wynika z tego jednakowoż, aby dla miast mniejszoazjatyckich oznaczać to miało przejście z pod panowania assyryjskiego pod następne hetyckie. Supremacja polityczna państwa staroassyryjskiego nie sięgała nigdy na tak odległe, na północ

⁷⁰⁾ Podług terminologii, którą uzasadnił Lehmann-Haupt, Einleitung in die klassische Altertumswissenschaft III, 1914², 64 i Geschichte des Alten Orients 1925³, 37.

⁷¹⁾ Weidner, Boghazköi - Studien VI, 1922, 57 nn. Albright, Journal of the Society of Oriental Research VII, 1923, Inn., Dhorme, Revue Biblique XXXIII, 1924, 19 nn. Najważniejszym z tych tekstów jest opowieść na podkładzie historycznym o pochodzie *Sargona* I (2637 — 2582 r. prz. Chr.), króla *Akkadu*, do Azji Mniejszej dla obrony kupiectwa mezopotamskiego w *Kaneš* przed napaścią króla miasta *Burušatum*.

⁷²⁾ Świadczą o tem również neolityczne, znaleziska w *Kaneš*, j. w. str. 21.

⁷³⁾ Landsberger, Assyrische Handelskolonien in Kleinasien aus dem III. Jht. (Der Alte Orient 24, 4) 1925. O tabliczkach „kappadokijskich” jako dokumentach historycznych: Lewy, Nachrichten der Giessener Hochschulgesellschaft VI, 1927, 351 nn. — Popularnie przedstawiłem sprawę tę w artykule: Assyryjczycy w Azji Mniejszej u schyłku III tysiąclecia przed Nar. Chr., Wiedza i Życie III, 1928 633, nn.

⁷⁴⁾ Pod tą nazwą występuje już w tabliczkach „kappadokijskich” ta część Anatolji, w której miastach Assyryjczycy założyli swe faktorje, i utrzymuje się poprzez czasy hetyckie aż do I tys. prz. Chr.: Götze, Kleinasien zur Hethiterzeit 1924, 13, Lewy, Reallexikon der Vorgeschichte VI, 1926, 217.

odeń położone obszary ⁷⁵⁾. W miastach Górnego kraju stanowili wówczas Assyryjczycy żywiol wyłącznie kupiecki. Faktorje ich, których sytuacja przypomina pod niektórymi względami położenie Wenecjan i Genuieńczyków w Bizancjum i miastach Lewantu w późnem średniowieczu, tworzyły niezależne, autonomiczne organizacje dla celów czysto handlowych, z pominięciem wszelkiego czynnego udziału w życiu politycznem kraju. Zapewne więc ci obcy przybysze nie mieszkali w przemieszaniu z ludnością tubylczą, lecz skupieni byli wszędzie w swych oddzielnych dzielnicach, co zresztą nie mogło stać na przeszkodzie żywemu bardzo ich kontaktowi z resztą mieszkańców. Taką dzielnicą cudzoziemską była właśnie ta partja *Kaneš*, w której odkopano *bît-kârim* ⁷⁶⁾ wraz z archiwum handlowem kupców assyryjskich. Prócz tego ujawnione zostały w *Kaneš*, wspomniane już, późniejsze znacznie, zabudowania hetyckie ⁷⁷⁾. Nie znajdują się one jednakowoż bezpośrednio ponad pozostałościami okresu penetracji assyryjskiej, lecz w zupełnie innej części terytorjum miejskiego. Natomiast nad samemi pomieszczeniami archiwum brak zupełnie następnej warstwy: tabliczki wydobyte zostały nie z kopca, lecz bezpośrednio z pod powierzchni sąsiadującej z nim łąki. Dowodzi to, że ta dzielnica „assyryjska” *Kaneš* nie była zamieszkała w okresie następnym. Pozostawiona ona była niezawodnie swemu losowi z chwilą, gdy pojawienie się indoeuropejskich Hetytów w środkowej Anatolji zmieniło zupełnie układ politycznych sił w kraju, podcięło dotychczasowy kontakt faktoryj handlowych miast anatolijskich z ich metropolją w północnej Mezopotamji, miastem *Assur*, i zmusiło, w tych warunkach, kupiectwo assyryjskie do zaniechania czynności handlowych w Azji Mniejszej. Tem samem egzystencja elementu assyryjskiego w miastach tamtejszych utraciła wszelką rację, wobec czego nastąpić musiała reemigracja jego z Górnego kraju do ojczyzny mezopotamskiej. Potwierdza to bardzo wyraźnie stan zachowania archiwum handlowego w *Kaneš*: inaczej niż dokumenty późniejszego archiwum królów hetyckich w *Hattušaš*, tabliczki jego doszły nas w całości, wiele z nich w otaczających je kopertach, w tym samym porządku, w jakim niegdyś złożone zostały do archiwum, tworząc t. zw. gniazda. Najwidoczniej pozostawione ono zostało w tym stanie przez opuszczających *Kaneš* Assyryjczyków w miejscu dotychczasowego przechowania, jako obiekt pozbawiony dla nich aktualnej wartości. Jako taki, potraktowane zostało archiwum również przez nowych władców *Kaneš*, Hetytów, i zostawione przez nich nietknięte. Brak bowiem w zabudowaniach *bît-kârim* śladów pożaru i zniszczenia, któreby wskazywały na zdobycie miasta w gwałtownej walce; inaczej przecież dzielnica „assyryjska” i jej *bît-kârim* wraz z archiwum nie zostałyby oszczędzone przez zwycięzców. Wszystkie okoliczności przemawiają poprostu za tem, że Hetyci zawładnęli miastem, nie napotykając poważniejszego oporu zbrojnego ze strony

⁷⁵⁾ Tezę istnienia na przełomie XXI-XX w. prz. Chr. państwa wielko-assyryjskiego, sięgające aż w głąb Azji Mniejszej, podtrzymuje w dalszym ciągu wyłącznie Lewy, *Orientalistische Literatur-Zeitung* XXIX, 1926, 750 nn, 963 nn.

⁷⁶⁾ Przez termin *kârum*, poprzedzający w tabliczkach „kappadokijskich” nazwy miast, zamieszkałych przez kupców assyryjskich, należy, prawdopodobnie, rozumieć, w szerszem znaczeniu, ich faktorje, których kupiectwo zrzeszone było w kompanję handlową. *Bît-kârim* (dom kompanji) skupiał więc interesy handlowe zorganizowanego w swej faktorii kupiectwa assyryjskiego w mieście mniejszozajatyckiem.

⁷⁷⁾ I. w. str. 19.

jego mieszkańców. Odmienne, niż późniejszy najazd ludów północnych na Azję Mniejszą, pojawienie się Hetytów na centralnym płaskowzgórzu pozbawione jest zupełnie niszczycielskiego charakteru inwazji.

Podobne spostrzeżenie nasuwa się nie tylko w stosunku do *Kaneš*, gdzie wyniki wykopalisk pozwalają na jego tak dokładne sformułowanie. Rozciągnąć je można z dużym prawdopodobieństwem na większość osiedli środkowej Anatolii owych czasów. Pozostaje natomiast niewyjaśnionem w jakich okolicznościach zjawili się tam Hetyci indoeuropejscy. Z całego szeregu faktów językowo-historycznych wynika, że nie są oni autochtonami w Azji Mniejszej, lecz przybyłymi z półwyspu Bałkańskiego⁷⁸⁾. Dokładniejsze wyłożenie tych zagadnień uważam za zbędne, ponieważ miałem sposobność w jednej z moich prac poprzednich⁷⁹⁾ przedstawić genezę i przebieg owej inwazji, przyjmując *Trację* za przypuszczalny ostatni jej punkt wyjścia, ustalić chronologję przybycia Hetytów do Azji Mniejszej na ok. 2000 r. prz. Chr. i wskazać na pewne, pozostające w związku z tem przesunięciem etnicznem wydarzenia, jak zburzenie *Troi II*. W identyczny sposób kwestja ta została niedawno przedstawiona przez *Götze*'go⁸⁰⁾, a *Christian*⁸¹⁾, na podstawie materiału przeważnie ceramicznego, potwierdził w zupełności pogląd mój na współczesność przebiegu inwazji hetyckiej do Azji Mniejszej i achajskiej do Grecji ze wspólnego obszaru kultury naddunajskiej na Bałkanach.

⁷⁸⁾ Do takiego samego wniosku dochodzi na podstawie rozważań ściśle lingwistycznych *Ode*, *De uitgangen met R van het deponens en het passivum in de indoeuropeesche Talen* 1924, 74 nn., przyjmując dla *Tocharów*, *Traków*, *Italokeltów*, *Greków* i *Hetytów* pierwotne wspólne sąsiedztwo w okresie 3000—2500 r. prz. Chr. na terytorjum bałkańsko-ukraińskiem. Badania językoznawcze pokrywają się więc w zupełności z archeologicznymi, wywodzącymi Hetytów indoeuropejskich z zachodnio-pontyjskiego obszaru ceramiki malowanej, odpowiadającego ustalonemu przez *Ode* terytorjum. W szczególności *Menghin*, *Ювелейный Збирник на пошану М. С. Грушевського* I, 1928, 3 nn. przyjmuje *Tocharów* za warstwę panującą kultury ukraińskiej, powstałą z przemieszania się indoeuropejskich zdobywców z miejscową ludnością podbitą, nieznaną jeszcze przynależności językowej. Tem się niewątpliwie tłumaczy obecność elementów nieindoeuropejskich w tocharskim. W podobny całkiem sposób objaśniać sobie trzeba pochodzenie tych elementów w języku hetyckim, czyli właściwie nałożenie się warstwy kentumalnej indoeuropejskiej na starszą autochtoniczną grupę językową (por. str. 33 uw. 110). Z niektórych ściślejszych związków hetyckiego z tocharskim domyślać się wolno bliższego sąsiedztwa obu grup etnicznych przed rozejściem się ich w kierunku późniejszych siedzib historycznych. *Menghin* wyprowadza, w związku z tem, *Hetytów* indoeuropejskich z siedmiogrodzkiego okręgu ceramiki malowanej, nie mając jednak na poparcie swej hipotezy żadnych dowodów. Przypuszczalnem terytorjum, skąd Hetyci przesunęli się do Azji Mniejszej, byłaby, jak postaram się wykazać, *Małopolska Wschodnia*. Natomiast *Ed. Meyer*, *Sitzungsberichte Berliner Akademie der Wissenschaften* 1925, XVIII, 249 n. usiłuje sprowadzić Hetytów do Azji Mniejszej przez *Kaukaz*, tylko na tej podstawie, że w przeciwnym wypadku, nie osiedliby na płaskowzgórzu, lecz zatrzymali się odrazu w bardziej żyznej zachodniej części półwyspu. Przykład *Galatów* wskazuje, że ten jedyny argument *Ed. Meyer*'a zupełnie nie jest przekonujący.

⁷⁹⁾ *Eos* XXVIII, 1925, lnn.

⁸⁰⁾ *Das Hethiter-Reich* (*Der Alte Orient* 27, 2) 1928, 13.

⁸¹⁾ *Mitteilungen der Anthropologischen Gesellschaft in Wien* LVIII, 1928, 210 nn i art. *Alkleinasiatische Völker*, *Reallexikon der Assyriologie* I, 1, 1928.

Tradycja hetycka nie zachowała żadnego wspomnienia o wędrówce Hetytów z zachodnich pobrzeży Azji Mniejszej w głąb półwyspu, gdzie z biegiem czasu ukonstytuowało się ich państwo. W parze z tem idzie brak jakichkolwiek śladów i znalezisk w terenie, z pomocą których można byłoby wykreślić dokładnie drogę, przebytą przez Hetytów ku ich nowym siedzibom historycznym. Nieznanem jest w szczególności położenie pierwszej ich stolicy mniejszoazjatyckiej, *Kušsar*⁸²⁾, skąd następnie przeniesiono ją do *Hattušaš*. Wiadomo tylko, że oba te miasta znajdują się, przed zajęciem ich przez Hetytów, w sferze idących z południo-wschodu wpływów handlowych assyryjskich⁸³⁾. W podobny zupełnie sposób 17 dalszych osiedli, które za czasów hetyckich odgrywają ważną rolę, jako ośrodki życia politycznego lub religijnego, mianowicie *Durhumid* (*Turmittas*), *Tuhpija* (*Tuhuppijas*), *Hahhum* (*Hahhas*), *Harrana*, *Mallitama*, *Kuburnad* (*Kabburnanta*), *Salahšuwa* (*Šalahhasuwa*), *Samuha*, *Wahšalija*, *Burushatum* (*Baršuhuntas*), *Salatiwar*, *Zalpa*, *Wulušna* (*Ulušna*) *Timelkija* (*Tamalkija*), *Wahšušana*, *Luhušatija*, *Taškurija*⁸⁴⁾, wymienione są w tabliczkach „kappadokijskich” jako te miejscowości, gdzie u schyłku III tys. prz. Chr. znajdowały się mniejsze lub większe faktorje kompanji handlowej kupców z *Assur* lub dokąd sięgały rozgałęzione ich stosunki handlowe⁸⁵⁾. Nie są one jeszcze dokładnie zlokalizowane, w każdym razie należą wszystkie bezspornie do *Górnego kraju*, lub jego najbliższego sąsiedztwa. Miasto *Kaneš*, jako leżące na południe od rzeki *Kyzyl Irmak*, stanowiło tylko jeden z dalszych, końcowych niemal etapów ekspansji Hetytów na centralnem płaskowzgórzu Anatolji, tak, że większość jego osiedli, położonych po drcdze ich z zachodu, znaleźć się musiała wcześniej nieco w rękach zdobywców. W liczbie ich była również niezidentyfikowana dotąd osada, której odpowiada hūjūk koło *Aliszar*. Dawne osiedla nie padają tedy pastwą fali zdobywczej, lecz kontynuują swe istnienie pod nowem panowaniem, zachowując poprzednie lub zyskując nawet świeże znaczenie.

⁸²⁾ Von der Osten, j. w., 79 identyfikuje *Kušsar* z *Giaur Kalessi*, gdzie istnieją znaczne ruiny: Perrot-Chipiez, *Histoire de l'art dans l'antiquité IV*, 1887, 719. Wydaje mi się to niemożliwym z tego względu, że *Giaur Kalessi* położone jest dalej na zachód, niż to można przyjąć na podstawie tekstów dla *Kušsar*, znajdującego się w niezbyt dalekiem promieniu od *Kaneš*. Forrer, *Mitteilungen der Deutschen Orient-Gesellschaft* 65, 1927, 38 uważa *Giaur Kalessi* za jedną z siedzib królewskich środkowej Anatolji w III tys. prz. Chr.. ale jej potężne zabudowania pochodzą niewątpliwie dopiero z czasów hetyckich, p. str. 30.

⁸³⁾ *Hattušaš* nie jest wprawdzie wymienione w tabliczkach „kappadokijskich”, tak jak m. i. *Kušsar*, ale, wobec tego, że znaleziono tam takie tabliczki: Weidner, *Boghazköi-Studien VI*, 1922, 99^a i Lewy, *Reallexikon der Vorgeschichte VI*, 1926, 213, miasto to należeć niewątpliwie musiało do sfery wpływów handlowych Assyryjczyków w Azji Mniejszej. Nie wiadomo wszakże, czy posiadali oni tam swą faktorje, gdyż ze znaleziska niewielu tabliczek trudno wnioskować o istnieniu archiwum kupieckiego.

⁸⁴⁾ Lewy, *Reallexikon der Vorgeschichte VI*, 1926, 217 i *Orientalistische Literatur-Zeitung XXIX*, 1926, 966. — Nazwy przed nawiasami podają brzmienie tabliczek „kappadokijskich”, w nawiasach — tekstów hetyckich.

⁸⁵⁾ Faktorje te istniały przedewszystkiem dla importu niektórych produktów mniejszoazjatyckich (metali, tkanin) do północnej Mezopotamji, tak, iż mało prawdopodobnem jest, aby ich stosunki handlowe sięgać miały dalej w kierunku zachodnim, w szczególności docierać do *Troi II*. Posążek ołowiany nagiej bogini: Dörpfeld, *Troia und Ilion 1902*, 363 n., Schmidt, *Katalog der troianischen Sammlung 1902*, 255, Nr. 6446 może być wszakże dowodem przedostawania się wpływów zachodnioazjatyckich do *Troi II*: Przeworski art. *Aegäis und Vorderasien*, *Reallexikon der Assyriologie I*, 1, 1928, Pod względem stylu i techniki należy on do grupy zabytków, zdaje się, dość obficie reprezentowanej na obszarze Azji Mniejszej: Genouillac, *Syria X*, 1929, 1 nn.

Opanowanie środkowej Anatolji przez indoeuropejskich Hetytów nie posiada w świetle powyższych faktów tych znamion wybitnie destrukcyjnych, jaki towarzyszyły częstokroć przesunięciom etnicznym na jej terenie. Tęsamem obejmując w posiadanie kraj o rozwinięciem i prosperującym osadnictwie, nie mają nowi przybysze potrzeby wystąpić na tem polu jako element twórczy i zakładać dla siebie nowych osiedli. W istniejących wsiach i osadach element hetycki, narazie słabszy liczebnie od ludności tubylczej, miesza się z nią w pokojowy sposób. Działalność zdobywców przejawia się natomiast odrazu bardzo czynnie w innej zupełnie dziedzinie, — w rozbudowie osadnictwa górskiego na płaskowzgórzu Anatolji.

IV. OSADNICTWO GÓRSKIE A PANOWANIE HETYCKIE W ŚRODKOWEJ ANATOLJI.

Struktura geograficzna płaskowzgórza środkowej Anatolji, tworzącego wśród łańcuchów górskich pochodzenia osadowego niewielkie żyzne doliny lub też położonego na mniejsze i większe obszary stepowe, wywarła decydujący wpływ na rozmieszczenie osiedli starożytnych, którym odpowiadają współczesne *hüyükü*. Skupiają się one przede wszystkim w dolinach aluwjalnych, zaopatrzonych w wodę, dzięki temu o silniejszej, zatraconej stepowy charakter vegetacji i pewnem, lubo skąpem zadrzewieniu. W taki sposób osiedle tworzy zamieszkały ośrodek niezbyt wielkiego terytorjum, odgraniczony pasmami górskimi, piętrzącemi się lub też schodzącemi się w wąski wąwóz, prowadzący w sąsiednią, podobną dolinę górską. Zamknięcie doliny sprawia, że staje się ona podstawą gospodarczą bytu mieszkańców osiedla. Sfera ich interesów najżywoźniejszych rozciąga się, dzięki temu, tylko w określonym przez same warunki naturalne promieniu. Liczą się tu pastwiska, winnice na zboczach górskich, szczupłe tereny pod uprawę roli. Trudności komunikacyjne i konieczność pewnej samowystarczalności gospodarczej, przy prymitywnym bardzo stopniu kultury materialnej, powodują odosobnienie, sprzyjające separatyzmowi poszczególnych ośrodków. Na tem tle zarysowuje się najdrobniejsza jednostka terytorjalna, będąca pierwotną komórką polityczną kraju, rozpadającego się na mnóstwo takich fragmentów.

W epoce akkadzkiej i assyryjskiej penetracji handlowej w III tys. prz. Chr. „miasta” anatolijskie tworzą niezależnie od siebie i często zwalczające się wzajemnie centra pod władzą lokalnych dynastów. Są to w istocie znaczniejsze osady, a tylko niektóre z nich, jak *Kaneš*, przedstawiają ośrodki o większem skupieniu ludności i bardziej miejskiej fizjognomji. Teksty z tych czasów nie mówią przytem nigdy o „królu” kraju, lecz wymieniają stale „króla” samego „miasta”, tak że imię dynasty łączy się z reguły z nazwą „miasta”, a nie terytorjum, na którym ono leży. Dowodzi to zupełnie wyraźnie, że w Azji Mniejszej w epoce przedhetyckiej terytorjalne nazwy geograficzne wcale nie istnieją, lecz że jednostki terytorjalne określa się podług ich głównego ośrodka ⁸⁶⁾. Potwierdzenie tej

⁸⁶⁾ W tabliczkach „kappadokijskich” występuje *mât Burušhaddum* obok *kârum Burušhaddum*, *mât Kaneš* obok *kârum Kaneš*. Objaśnia się to tem, że nazwa terytorjalna (*mât* = kraj) bierze początek od topicznej (*kârum* = faktorja, w szerszem znaczeniu: miasto, w którym ona istnieje, a nie, jak przypuszcza Le wy, *Orientalistische Literatur-Zeitung* XXIX, 1926, 965, że odwrotnie ośrodki miejskie miałyby zawdzięczać swą nazwę terytorjum, na którym się znajdują.

starej tradycji anatolijskiej znajdujemy w nomenklaturze późniejszych tekstów z Boghazköj, tak w języku hetyckim, jak i akkadzkim. Sama nazwa miasta poprzedzona bywa w nich zazwyczaj determinatywami *mât alu...* (kraj miasta...), natomiast determinatyw „kraj” nie występuje nigdy samodzielnie przed jakąś nazwą. W ten sposób spotykamy na każdym kroku w tekstach hetyckich te same nazwy z dodatkiem raz determinatywu „kraj miasta”, a innym razem tylko determinatywu „miasto”. Ta specyficzna, niespotykana zupełnie poza Azją Mniejszą, nomenklatura tekstów z Boghazköj nie może być zatem własnością językową Hetytów indoeuropejskich, lecz, będąc odbiciem rzeczywistych stosunków miejscowych, musi być uważana za wytwór jednego z ludów mniejszoazjatyckich, prawdopodobnie Protohattów, przeszły następnie do języka zdobywców.

Rzecz prosta, iż to pierwotne rozdrobnienie Anatolji, wynikające z rozczłonkowania jej płaskowzgórza centralnego, nie daje się stwierdzić z początkiem czasów historycznych. Poprostu, niektóre znaczniejsze ośrodki grupują już wtedy dokoła siebie inne, skromniejsze, rozciągając w taki sposób wpływy swe poprzez naturalne granice swego terytorjum. Tak więc z tekstu hetyckiego z pierwszej połowy II tys. prz. Chr.⁸⁷⁾ dowiadujemy się o walkach *Narâm-Sina*, króla Akkadu (2557—2520 r. prz. Chr.), z koalicją 17 przeciwników, do której m. i. należą *Pamba*, król kraju miasta *Hatti*, *Zipani*, król kraju miasta *Kaneš*, i *Tišbinki*, król kraju miasta *Kuršaura*. Nie jest to jednak, na gruncie mniejszoazjatyckim, federacja trwalszego charakteru, lecz tylko chwilowy jednolity front przeciw przemożnemu niebezpieczeństwu, zagrażającemu z zewnątrz. Faktycznie każde z „miast” Anatolji, jako siedziba miejscowego dynastii, stanowiło z przynależnym doń terytorjum niezawisłą zupełnie jednostkę. Stan ten trwa do pojawienia się Hetytów na centralnym płaskowzgórzu, jakkolwiek istnieją wcześniejsze próby, jak np. *Anittaša*, króla *Kušsar*⁸⁸⁾, w kierunku przewyciężenia politycznego rozproszkowania kraju.

Gruntowna zmiana stosunków następuje z chwilą powstania państwa hetyckiego. W miejsce szeregu drobnych, słabych i zwalczających się wzajemnie kantonów tworzy się jednolity i silny ustrój państwowy ze stolicą w *Kušsar*, przeniesioną z kolei do *Hattušaš*. W stosunku do swej późniejszej potęgi mocarstwowej, państwo hetyckie „jest małe”⁸⁹⁾ w końcu XIX w. prz. Chr., od której to daty poczyną się jego rozrost terytorjalny w kierunku południowym i południowo-wschodnim, poza granice centralnego płaskowzgórza Anatolji. Okres ekspansji poprzedzić musiała z natury rzeczy faza umocnienia się przybyszów hetyckich w zajętem terytorjum. Mimo, że nie jesteśmy w możności odtworzyć z przybliżoną nawet dokładnością przebiegu zajmowania przez nich centralnej Anatolji i ustalić kolejności opanowywania poszczególnych jej ośrodków, domyślać się jednak wolno, na podstawie poprzednich naszych wywodów, że był on raczej stopniowy.

⁸⁷⁾ Forrer, *Boghazköi-Texte in Umschrift* II, 1922, Nr. 3. Istnieje również wersja akkadzka tej relacji, p. teraz Hrozny, *Archiv Orientalni* I, 1929, 65 nn.

⁸⁸⁾ Friedrich, *Aus dem hethitischen Schrifttum* I, 1925 (*Der Alte Orient* 24, 3), 5n., Götze, *Das Hethiter-Reich* 1928 (*Der Alte Orient* 27, 2), 15.

⁸⁹⁾ Wg. słów t. zw. testamentu politycznego *Telibinus'a* (ok. 1650 r. prz. Chr.): Friedrich. j. w., 6.

niż raptowny, wyrażający się w powolnym posuwaniu się od zachodu⁹⁰⁾ i tworzeniu w zdobytym kraju punktów obronnych, które niebawem stały się podwaliną panowania hetyckiego na płaskowzgórzu anatolijskim.

Rola ta nie mogła przypaść osadom hüjükowym. Nie posiadając odpowiedniego zabezpieczenia naturalnego, zostały one wprawdzie zajęte bez większego oporu, lecz, znalazłszy się w posiadaniu Hetytów, nawet po umocnieniu obwarowaniami⁹¹⁾, nie mogły gwarantować jego trwałości i dać strategicznej ochrony zajętemu krajowi⁹²⁾. Położone w dolinach górskich, dawały one przecież zawsze łatwy dostęp postępującemu z gór nieprzyjacielowi, a samo rozdrobnienie naturalne terenu nie sprzyjało, w podobnych warunkach, utrzymaniu spójności państwa. Wobec tego nieodzownym było stworzenie przez najeźdźców nowego, doskonalszego systemu obronnego przez wybranie dogodniejszych stanowisk, niż osady dolinowe, dla zapewnienia sobie panowania nad szlakami komunikacyjnymi i skupienia pogotowia rezerw i materiałów wojennych. Zadanie tego rodzaju spełnić mogły najlepiej osiedla górskie. Nie jest wykluczonem, że jeszcze w epoce przedhetyckiej istniały w górach Anatolji skromne zaczątki osadnictwa, lecz nie ulega z drugiej strony wątpliwości, że istotne znaczenie militarne osiedli górskich ocenione i wyzyskane zostać mogło w należyty sposób dopiero przez zdobywców kraju,—Hetytów. Przez nich został założony lub rozbudowany na płaskowzgórzu centralnem szereg twierdz i zamków górskich do tych rozmiarów, jakie zachowały się w ruinach. Ogarnięcie rozleglejszych obszarów z wyniosłości umożliwiało bowiem kontrolę wojskową nad zajętem terytorjum, zabezpieczało prowadzące przezeń drogi i pozwalało dzięki temu, w razie potrzeby, skuteczniej i szybciej rozwijać akcję bojową. Było to wszystko koniecznością z tego przedewszystkiem względu, że indoeuropejscy Hetyci, sadowiąc się w Anatolji, stanowili zrazu element liczebnie bez porównania słabszy wobec autochtonicznej ludności podbitej i liczyć się na początku musieli z możliwością powstań. Zamki, zakładane na wyniosłościach skalistych i umocnione należycie, tworzyły zatem doskonałą osłonę dla szczupłych garnizonów hetyckich, rozmieszczonych w zajętem kraju i mających za zadanie utrzymywać

⁹⁰⁾ Pomiedzy datą upadku *Troi II* (ok. 2000 r. prz. Chr.) a datą usadowienia się ostatecznego Hetytów w środkowej Anatolji (XX w. prz. Chr.) upływa niespełna stulecie, w którym to właśnie czasie dokonywa się stopniowe opanowywanie kraju przez najeźdźców.

⁹¹⁾ O obwarowaniach średniej osady anatolijskiej dają pojęcie niedoprowadzone jeszcze do końca wykopaliska na kopcu koło *Aliszar*. Pozostaje wszakże kwestją otwartą, czy podobne umocnienia posiadały większość osad płaskowzgórza, czy też tylko niektóre z nich.

⁹²⁾ Pod tym względem nie inaczej się działo za czasów galackich w środkowej Anatolji, kiedy to ludność tych osiedli chroniła się przed posuwającą się armją rzymską w góry, za usypane naprędce obwarowania, co opisuje wymownie *Livius XXXVIII*, 19, 3—6: „*Is haec maxime ratio belli sumendi fuerat, quod cum montes editissimos eius tenerent, conventis omnibus, quae ad usum quamvis longi temporis sufficerent, taedio se fatigaturos hostem censebant: nam neque ausuros per tam ardua atque iniqua loca subire eos, et, si conarentur, vel parva manu prohiberi aut deturbari posse, nec quietos in radicibus montium gelidorum sedentes frigus aut inopiam latus. Et cum ipsa altitudo locorum eos tutaretur, fossam quoque et alia munimenta verticibus iis, quos insederant, circumiecere. Minima apparatus missilium telorum cura fuit, quod saxa adfatim praebituram asperitatem ipsam locorum credebant*”. — Ustęp powyższy ilustruje również doskonale, na jakie trudności narażona być mogła zawsze w Anatolji armja nieprzyjacielska, nie znająca terenu.

w posłuszeństwie pokonaną ludność i bronić go przeciw najazdom sąsiadów⁹³). Dowódcom tych drużyn wojskowych i zarazem wyznaczonych im zamków warownych, wybieranym z najbliższego otoczenia królów hetyckich, przekazaniem było w taki sposób wykonywanie zwierzchności nad wydzielonym im terytorjum. Zamki stają się więc z kolei ośrodkami wojskowo-administracyjnymi większych obszarów kraju, których ponownemu stopniowemu wyodrębnianiu się sprzyja sama struktura geograficzna centralnego płaskowzgórza Anatolji⁹⁴). Wyodrębnianie to dokonywa się wszakże w pewnym czasie po zupełnym jego opanowaniu przez Hetytów na nowej zgoła podstawie.

W odróżnieniu od epoki, poprzedzającej inwazję Hetytów i sformowanie się ich państwa w środkowej Anatolji, wszystkie drobniejsze jednostki terytorjalne, na jakie się ono w XIV w. prz. Chr. rozpada, sprzęgnięte są w silny, jednolity system państwowy węzłami lenna swych dynastów wobec głowy państwa. Połączenie w jednych rękach dowództwa wojskowego i władzy administracyjnej doprowadziło w przeciągu niezbyt długiego czasu do wytworzenia się w państwie hetyckim tego ustroju feodalnego, jaki w skryształizowanej całkowicie formie stwierdzamy tam w XIV w. prz. Chr. Teksty z Boghazköj powyższego okresu mówią stale i wyraźnie o władcach rozmaitych mniejszych kraików, wchodzących w skład rdzennego państwa hetyckiego, piastujących w czasach pokojowych wysokie godności dziedziczne przy dworze królewskim⁹⁵), podczas wojny zajmujących najwyższe stanowiska w armii i obowiązanych dostarczać królowi kontyngenty zbrojne swych poddanych. Dwór królewski składa się tedy w dużej części z dynastów udzielnych mniej lub więcej samoistnych państweczek, na które rozpada się państwo hetyckie. Są to, prawdopodobnie, potomkowie tych właśnie dowódców garnizonów hetyckich, jacy osadzeni zostali niegdyś w świeżo założonych warowniach na zdobytym terytorjum. Zarazem rycerstwo hetyckie, wywodzące się od pierwszych zdobywców kraju, zajmuje stanowisko uprzywilejowane wobec innych warstw jego ludności⁹⁶). Pod tym względem stosunki w Azji Mniejszej nie różnią się w zasadzie od tych, jakie panują współcześnie w innych krajach Bliskiego Wschodu: w państwach *Hurri* i *Mitanni*, w *Palestynie-Syrji*⁹⁷)

⁹³) Na to, iż taka była wówczas rola zamków górskich w Anatolji i że w taki właśnie sposób rozumiana była przez samych Hetytów, wskazuje następujący ustęp tekstu hetyckiego z XVIII/XVII w. prz. Chr.: „...dom królewski zbudowany jest na skale, ...dom wroga na piasku”, p. Forrer, Mitteilungen der Altorientalischen Gesellschaft IV, 1928, 31, Kretschmer, Kleinasiatische Forschungen I, 1929, 302.

⁹⁴) Również w czasach późniejszych jest ona przyczyną stałego różniczkowania się środkowej Anatolji na drobniejsze jednostki terytorjalne. Na czele ich stają w epoce galackiej władcy feodalni, a pod panowaniem tureckim *dere-bejowie*, p. już Perrot, Mémoires d'archéologie 1875, 223n.

⁹⁵) Tak np. król *Górnego kraju* wymieniany jest stale jako *mešedi*, książę *Tegarama*, jako podcałszy królewski: Forrer, Mitteilungen der Deutschen Orient-Gesellschaft 61, 1921, 22.

⁹⁶) Z kodeksu hetyckiego: Hrozny, Code Hittite I, 1922, 49, § 54 wynika, że wojownicy niektórych osiedli środkowej Anatolji zwolnieni byli z pewnych świadczeń na rzecz państwa, które spełniać obowiązywała była pozostała ludność. Prawdopodobnie zwolnienie to połączone było z nadaniem tym wojownikom ziemi za wysługi wojenne i datowało jeszcze z czasów zawładnięcia krajem przez Hetytów. — Por. Sayce, Journal of Hellenic Studies XLIII, 1923, 48.

⁹⁷) Rolę rycerstwa subarejsko-„indyjskiego” (*marianu*) w tych krajach w związku z wprowadzeniem wozu wojennego, jako broni taktycznej, przedstawiłem w referacie p. t. Wóz wojenny u Hetytów i Achajów, II Zjazd Geografów i Etnografów Słowiańskich w Polsce 1927, S. VI, por. Kwartalnik Klasyczny I, 1927. 352.

i w *Grecji mykeńskiej*⁹⁸⁾, będąc przedewszystkiem wytworem, powstałym na gruncie podboju środkowej Anatolji przez żywioł hetycki.

W związku z tem zmienia się również rola zamków hetyckich, jako osiedli. Pomyślane zrazu jako umocnione punkty oparcia, stają się one z biegiem czasu siedzibami warownymi władców lokalnych⁹⁹⁾. W tym charakterze nie mogą się one rozrastać poza granice naturalne swej skalistej podstawy i rozwinąć w ludniejsze zbiorowiska. Ze względu na to swe położenie, zajmują zamki stanowisko do pewnego stopnia izolowane w ogólnej sieci osadnictwa, tworząc przedewszystkiem ogniwa systemu obronnego, który panującej warstwie hetyckiej zapewnił władzę nad krajem i nie przestał być jej ostoją na centralnem płaskowzgórzu do ostatniej chwili istnienia monarchji hetyckiej. Te z nich, które rozmieszczone są na jego krańcach, tworzą wielki łańcuch obronny, zamykający wielkiem łukiem dostęp z przyległych terytorjów. Łączą się z nimi w sieć ogólną kastele położone w głębi kraju¹⁰⁰⁾, stanowiące doskonałe zapory dla ewentualnej inwazji nieprzyjacielskiej. Punktem środkowym, spełniającym funkcję podstawy operacyjnej w tym całym złożonym systemie obronnym, jaki się w wyżej wskazany sposób wytworzył z biegiem czasu na terenie ścisłego państwa hetyckiego¹⁰¹⁾, był obóz warowny wojsk hetyckich, położony na grzbiecie pasma górskiego *Kewkenes Dagħ*, 23 klm ESE od *Jozgadu*. Ruiny jego odnalezione zostały niemal równocześnie przez *Forrer'a*¹⁰²⁾ i *von der Osten'a*¹⁰³⁾. Pierwszy z nich odnosi założenie fortyfikacji do czasów kimmerskich (VII w. prz. Chr.), czemu przeczą dominujące wśród resztek ceramiki pozostałości hetyckie, które stwierdziłem na t. zw. *Kiramitlik*¹⁰⁴⁾, dowodzące wcześniejszego znacznie powstania obozu. Wbrew bowiem *Forrer'owi* i *von der Osten'owi* podkreślam, że nie było to miasto w ścisłym tego znaczeniu, lecz przedewszystkiem wielki obóz warowny królewskich wojsk hetyckich.

Wskazują na to nie tylko potężne umocnienia, które tworzą mur obwodu 6 ½ klm., uzbrojony niegdyś w wieżyce. Większe miasta owych czasach, jak np. *Hattušaš*, są również

⁹⁸⁾ Por. Nilsson, Sitzungsberichte Berliner Akademie der Wissenschaften 1927, VII, 23nn.

⁹⁹⁾ Rozważania nasze, dotyczące znaczenia zamków anatolijskich w związku z opanowaniem centralnego płaskowzgorza przez indoeuropejskich Hetytów, prowadzą w taki sposób do nieco innych, ściślejszych wniosków, niż te, które pokrótce sformułował von der Osten, j. w., 13.

¹⁰⁰⁾ Nomenklatura miejscowa rozróżnia *kale* (zamek) i *hissar* (cytadela, twierdza) w oznaczeniu ruin, znajdujących się na wyniosłościach skalistych, *hissary* nie są więc miastami górskimi, jak utrzymuje *Forrer*, Mitteilungen der Deutschen Orient-Gesellschaft 65, 1927, 33nn. Poszukiwaniom jego zawdzięczamy odnalezienie zamków w *Osman-Pasza Tekessi*, *Kywryl-Hissar*, *Czalabwerdi*, *Joghum-Hissar*, *Jamula*, *Zejew*, *Domuz-Tepessi*, *Hissardżik*, *Hadzi-Szefatli*, *Giaur-Kalessi* (j. w. str. 25 uw. 82). *Von der Osten*, j. w., passim, stwierdził następujące: *Kürigin-Kale*, *Czorum*, *Bajram-Tepe*, *Gönnedżik-Kale*, *Jarüm-Kale* i *Taszan-Kale*.

¹⁰¹⁾ Rozumiemy przez ten termin państwo, jakie uformowało się zrazu na centralnem płaskowzgorzu, anektując dopiero później sąsiednie obszary Azji Mniejszej i półn. Syrii, — odpowiednio do tekstów z *Boghazköj*, które nazwę *kraj miasta Hatti* używają zarówno w węższem, jak i szerszem znaczeniu.

¹⁰²⁾ J. w., str. 38n., fig. 28.

¹⁰³⁾ American Journal of Semitic Languages and Literatures XLIII, 1927, 106n. — Sprawozdanie z poszukiwań i pomiarów w 1927 r. wraz z planami podał von der Osten, Geographical Review XVIII, 1928, 83nn.

¹⁰⁴⁾ P. Dodatek I, str. 47 i Naokoło Świata 1929, Nr. 57, 64nn.

silnie fortyfikowane. Ale położenie stolicy hetyckiej jest zupełnie inne. Nie jest ona do tego stopnia izolowana, co miasto na *Kewkenes Dagħ*, leżące, jako punkt o wybitnie militarnym znaczeniu, w trudno dostępnym z doliny terenie. Samotna skała, górująca 60 m. ponad ruinami, zwana przez krajowców *Kekjawusz Kale* była, najprawdopodobniej, strażnicą i punktem obserwacyjnym, skąd w szerokim bardzo promieniu rozpościerał się widok na bliższe i dalsze okolice obozu i prowadzące doń drogi. Olbrzymi teren, zamknięty przez fortyfikacje, zabudowany był w nieznacznej części, zajętej dziś przez wystające ponad powierzchnię gruntu usypiska kamieni, oddające swym regularnym przebiegiem linje dawnych murów, dzięki czemu dałoby się odtworzyć rozplanowanie samych budowli. Idąc od partji, przylegającej do t. zw. *Kiramitlik*, schodzą one po zboczach góry, z czego wnosić trzeba, że zabudowania, jak to powszechnie ma miejsce w krajach górzystych, zstępowały tarasowato ku kotlinie, tworzącej zakłęsty środek obwarowanego terenu. Dawać ona mogła, na wypadek oblężenia, bezpieczne schronienie ludności, nie biorącej udziału w walce. Zaopatrzenie w wodę zapewnione było przez dwa duże i jedno mniejsze sztuczne jeziora, po których pozostały wyschłe baseny, oraz przez źródło podziemne. Na stoku południowo-zachodnim, z doliny zupełnie niedostępnym, mury nie schodzą się, pozostawiając otwartą lukę, przestrzeń niezabezpieczoną, przeznaczoną, być może, na zamaskowaną bramę wypadową dla załogi obozu. Tu właśnie rozpościera się rozległa polanka, zasypana grubą warstwą fragmentów naczyń glinianych, i dlatego przez krajowców *Kiramitlik*. Niezliczone mnóstwo i stan zachowania tych odłamków wskazują, że na to miejsce cała masa naczyń musiała zostać niegdyś zrzucona w sposób gwałtowny, zapewne przez zdobywców, w ręce których wpadł obóz. Pochodzi ceramika owa prawdopodobnie z magazynów i pomieszczeń wojskowych, rozłokowanych w pobliżu. Brak zupełny ceramiki malowanej¹⁰⁵⁾, będącej w epoce hetyckiej dowodem zamożności ludności, przemawia za tem, że występujące tu wyłącznie jednobarwne wyroby ceramiczne¹⁰⁶⁾, używane wówczas przedewszystkiem przez warstwy uboższe, byłyby skromnym naczyniem żołnierskim, a tak duże jego ilości tłumaczą się prosto obecnością znaczniejszego garnizonu w obozie. Położenie jego w niedalekiem sąsiedztwie stolicy państwa, *Hattuśaś* (*Boghazköj*), od której dzieli go zaledwie 56 klm. w linii powietrznej, nasuwa domniemanie, że skupione tam były stałe kontyngenty wojskowe królów hetyckich, stanowiące jądro ich siły zbrojnej, uzupełnianej dopiero w potrzebie wojennej oddziałami wasalów, rekrutującymi się z powoływanej pod broń ludności męskiej krajów lennych. Twierdza na *Kewkenes Dagħ* stanowiła przeto oparcie centralnej władzy państwowej, pozwalając jej trzymać w szachu wasalów i swobodnie kierować stamtąd do zagrożonych przez niepokoje lub inwazje odcinków kraju oddziały wojskowe, skupione w niej w pogotowiu. Rozbudowanie jej do tych rozmiarów, jakie po chwilę obecną przetrwały w ruinach, przypadać musi, wobec tego, na ostatnie wieki państwa hetyckiego, t. j. na XV—XIII st. prz. Chr. Epoka ta stanowi wogóle, jak wynika z poprzednich naszych wywodów, moment kulminacyjny w rozwoju osadnictwa górskiego w Anatolji. Nie znaczy to, aby po upadku monarchji hetyckiej poszczególne

¹⁰⁵⁾ Licznie bardzo natomiast występują naczynia znacznych rozmiarów z ornamentem żłobionym: Dodatek II, Nr. 18, 22, 26, 29 i tabl. II, 5—6.

¹⁰⁶⁾ Dodatek II, Nr. 19—21, 25. To samo podkreślił von der Osten, *Geographical Review* XVIII, 1928, 90.

zamki stracić miały doszczętnie swe dawne znaczenie i ulec rychłemu opuszczeniu; przeciwnie, wszelkie dane każą przypuszczać, że większość ich nie przestała jeszcze przez długi czas odgrywać pewnej roli militarnej¹⁰⁷⁾, jakkolwiek, wskutek ponownego politycznego rozdrobnienia kraju, nie są one więcej sprzęgnięte między sobą węzłami wspólnej organizacji państwowej¹⁰⁸⁾, powstałej na jednolitem podłożu etnicznym.

Studja nad osadnictwem Anatolji pod panowaniem hetyckim prowadzą w konsekwencji do rozróżnienia dwóch zasadniczych grup osiedli ludzkich w tej epoce¹⁰⁹⁾. Pierwszą z nich tworzą osady hüyükowe, których powstanie poprzedza przybycie indoeuropejskich Hetytów do Azji Mniejszej i które przeżywają upadek państwa hetyckiego. Wyraża się w tem ciągłość zaludnienia kraju, nienaruszona przez tyle rozlicznych przesunięć etnicznych i przewrotów politycznych, jakie sążone mu było przejść do epoki osmańskiej, dokładniej po dobę obecną. Odmienne, osadnictwo górskie Anatolji jest dziełem czasów hetyckich, w których osiąga swe największe znaczenie i największy rozwój, chyląc się później stopniowo ku zupełnemu upadkowi. W tych rozmiarach jest ono wytworem przejściowym epoki, która powołała je do życia. Przecistawiając sobie te dwie grupy osiedli anatolijskich w okresie hetyckim, podkreślić zatem należy, że pierwsza z nich reprezentuje pierwiastek stały w osadnictwie kraju, gdy druga zawdzięcza swe istnienie i rozkwit późniejszemu elementowi hetyckiemu. Studja nad osadnictwem środkowej

¹⁰⁷⁾ Resztki klasyczne stwierdzamy m. i. na *Kürigin Kale*: von der Osten, j. w., 28, fig. 18n. i *American Journal of Semitic Languages and Literatures* XLIII, 1927, 288nn. Również twierdza na *Kewkenes Dagh* nie przestaje być zamieszkałą po upadku państwa hetyckiego, jakkolwiek w odmiennym charakterze. Nieliczne szczątki terra sigillaty (Dodatek II, Nr. 31) i ceramiki bizantyjskiej, rozsypane na *Kiramitlik*, świadczą, iż miejscowość nie była wówczas opuszczona zupełnie. — Na *Kürigin Kale*, w nekropoli późnoklasycznej, odnaleziono statuetkę egipską z okresu Średniego Państwa, por. von der Osten, *American Journal of Semitic Languages and Literatures* XLIII, 1927, 293, fig. 1Inn., Allen, tamże, 294 nn., fig. 14 oraz Röder, *Orientalistische Literatur-Zeitung* XXX, 1927, 545nn., tab. Już wcześniej znalazł na *Kültepe* H. Grothe, *Meine Vorderasien-Expedition* I, 1911, 281, tab. XX, 12 paciorek egipski, a Chantre, *Mission en Cappadoce* 1898, 196, fig. 174 n.; 162, fig. 156 n. (skarabeusze) opublikował kilka znalezisk egipskich z *Sis* (ok. Adany). Z tych jednak jedno kwestjonuje Turajew, *Записки Импер. Археологического Общества* XII, 1901, 237n. Przez półn. Syryję dostały się wraz z ceramiką tamtejszą naczynia egipskie z czasów *Thutmosisa* III do *Boghazköj* (*Konstantynopol*; niepublikowane): Frankfort, *Studies in the Early Pottery of the Near East* II, 1927, 155. Nieliczne znaleziska egipskie z obszaru mniejszoazjatyckiego, jakie znamy dotychczas, nie odpowiadają istotnym rozmiarom stosunków handlowych i kulturalnych Azji Mniejszej z Egiptem, które, wnosząc z tekstów i zapożyczeń w sztuce hetyckiej, musiały być nader ożywione w II tys. prz. Chr., specjalnie w drugiej jego połowie.

¹⁰⁸⁾ Von der Osten, j. w., 13 uważa, że wspomniane poprzednio (str. 13 uw. 24 tumulusy, rozsypane na centralnem płaskowzgórzu odpowiadać miałyby strażnicom wojskowym, których zadaniem było utrzymywania łączności pomiędzy warowniami góorskimi za pomocą specjalnej sygnalizacji (zapewne świetlnej?). Niektóre tumulusy położone są jednak w tak nieznacznym od siebie odaleniu (np. w miejscu, gdzie droga z *Battal* do *Paszaköj* przecina grzbiet górski), iż jest zupełnie wykluczonem, aby to miały być strażnice, które musiałyby być rozmieszczone zawsze w pewnej określonej odległości, zależnej od przyjętego systemu sygnalizacyjnego.

¹⁰⁹⁾ Osadnictwo jaskiniowe na obszarze Azji Mniejszej zostało w rozprawie niniejszej umyślnie pominięte, ponieważ nasuwa ono zupełnie specjalne problemy, nie pozostające w związku z właściwym tematem pracy.

Anatolji stwarzają zatem podstawę dla dalszego wyraźnego rozgraniczenia dwóch zasadniczych składników cywilizacji kraju w epoce hetyckiej. Rozróżnienie pomiędzy tem, co tkwi swemi korzeniami w gruncie anatolijskim, a tem, co uznać trzeba za późniejszy napływ lub wytwór hetycki, narzucić się musi od tej pory we wszystkich dalszych rozważaniach nad kulturą materialną Azji Mniejszej w epoce hetyckiej¹¹⁰⁾. Tem samym terminy „anatolijski” i „hetycki”, w użyciu których w stosunku do wytworów kulturowych II tys. prz. Ch., nie czyniono przedtem jakiegokolwiek różnicy, nabierają obecnie swego swobodnego, odmiennego zupełnie znaczenia.

V. ELEMENTY AUTOCHTONICZNE W KULTURZE MATERJALNEJ ŚRODKOWEJ ANATOLJI W EPOCE HETYCKIEJ.

Droga, która prowadzić ma oddzielenia w kulturze materialnej Anatolji w epoce hetyckiej składników autochtonicznych od hetyckich, nie jest do tej pory wytknięta. Dla ustalenia tego, co uznać należy za rdzennie anatolijskie wobec wpływów postronnych, przyswojonych przez ludność Anatolji, duże znaczenie posiada, naszym zdaniem, zagadnienie t. zw. przeżytków¹¹¹⁾ starożytnych cywilizacji Anatolji w kulturze materialnej jej mieszkańców doby obecnej. Zarówno archeologia, jak i etnografia pozostały dotychczas wobec problemu tego niemal zupełnie obojętne¹¹²⁾, mimo

¹¹⁰⁾ Konieczność przeprowadzenia takiego rozgraniczenia zaznaczył przelotnie Otto, *Historische Zeitschrift* CXVII, 1917, 194nn., wychodząc wyłącznie z wyników badań językowych. Tu jednak zauważyć trzeba obecnie, że nie-indoeuropejskie elementy w języku Hetytów są raczej pochodzenia przedindoeuropejsko-bałkańskiego, niż mniejszoazjatyckiego, p. już Bilabel, *Geschichte Vorderasiens und Aegyptens* I, 1927, 247 i Christian, *Mitteilungen der Anthropologischen Gesellschaft in Wien* LVIII, 1928, 218 oraz str. 24 uw. 78.

¹¹¹⁾ Uwagi zasadnicze, dotyczące znaczenia przeżytków kultur materialnych, podaje Antoniewicz, *Metalowe spinki góralskie* (Prace Komisji Etnograficznej P. A. U. Nr. 8) 1928, Inn.

¹¹²⁾ Zagadnienia tego nie możemy wyłożyć w całej rozciągłości i przedstawić go w skróconej formie tak, jak ono na to, ze względu na swą specjalną doniosłość, zasługuje. Pozostaje to również w ściślejszej zależności od obecnego stanu badań terenowych w Anatolji. Kultura materialna Anatolji we wszystkich okresach jej przeszłości, od neolitu począwszy, poznana jest jeszcze zupełnie niedostatecznie i wiadomości nasze o niej są nader fragmentaryczne, który to stan rzeczy ilustrują najwymowniej partje poświęcone Azji Mniejszej w ostatniej syntetycznej pracy z zakresu prehistorji Wschodu: Morgan, *Préhistoire Orientale* III, 1927. Wskutek tego nie rozporządzamy dostatecznym materiałem starożytnym, do którego poszukiwania nad współczesną kulturą materialną kraju mogłyby wynikami swemi nawiązać. Zanim więc osiągnie się dokładniejszą znajomość starożytnych kultur Anatolji upłynąć będzie musiało w dzisiejszych warunkach badań, sporo czasu. Tem intensywniej należy, obok tego, prowadzić poszukiwania etnograficzne. Szereg bowiem form i wytworów kulturowych, utrzymujących się jeszcze w Anatolji, a których pochodzenia starożytnego, ze względu na stan naszej wiedzy, może sobie wcale nie uświadamiamy, ulec może rychłej i zupełnej zagładzie. Szybki proces europeizacji Turcji w dobie ostatniej nie sięga wprawdzie już z całą siłą do centralnych połaci kraju, ale i tam zaznacza się dzisiaj na każdym kroku i w każdej dziedzinie życia jego działanie, zgubne dla lokalnych odrębności kulturowych. Wymieranie i zanik ich pozbawić może nas, już po niedługim czasie, spostrzeżeń i materiałów, cennych niezmiernie dla głębszego wniknięcia w charakter kultury materialnej Azji Mniejszej w starożytności i dla ustalenia tych jej form, które nazwiemy rdzennie anatolijskimi. Dla zachowania tych materiałów nauce i zapewnienia jej koniecznego rozwoju we wskazanym kierunku, należy współczesnej kulturze materialnej Anatolji poświęcić bacniejszą, niż dotychczas uwagę, i skoordynować w tym celu w terenie poszukiwania archeologiczne z badaniami etnograficznymi pod tym wspólnym kątem widzenia.

iż na terenie sąsiedniej Mezopotamji i Syrii półn. nauka już od dłuższego czasu zwraca baczną uwagę na te rozliczne nici, jakie ciągną się nieprzerwanie od starożytności do czasów dzisiejszych, a które pozwalają nam, przez zaznajomienie się ze współczesnym bytem i zwyczajami mieszkańców kraju, lepiej zrozumieć i wyjaśnić cały szereg odpowiednich faktów przeszłości¹¹³). Jest to tem dziwniejsze, że w samej Azji Mniejszej badania antropologiczno-etnologiczne podążały przez pewien czas w kierunku wykrycia wśród szczepów mniejszoazjatyckich, zagadkowego dotąd pochodzenia, reliktyw starożytnej ludności półwyspu. Tak więc usiłowano już przed laty objaśnić *Tachtadzi* jako pozostałości dawnego zaludnienia Lykji¹¹⁴), a po dziś dzień utrzymuje się pogląd, że *Kyzył Basz* na gruncie mniejszoazjatyckim, ze względu na swój odrębny sposób życia, wierzenia i język¹¹⁵), byłiby szczątkami już to Galatów¹¹⁶), już to nawet Hetytów¹¹⁷). Rzecz prosta, iż trudno zgodzić się, aby fragmenty etniczne z tak odległej starożytności mogły przechować się do czasów obecnych w stanie stosunkowo czystym, bez jakichkolwiek domieszek i naleciałości, po tylu kolejno po sobie następujących inwazjach, dla których Azja Mniejsza, wielki pomost międzyładowy¹¹⁸), była zawsze ze wszystkich stron otwarta. Po każdej z takich inwazyj ma bowiem miejsce pewne wymieszanie pomiędzy składnikami ludności dotychczasowej, a ostatnim elementem napływowym, które prowadzi do asymilacji bądź na korzyść jednego, bądź też drugiego z tych czynników, dając w sumie niezmiernie różnorodne, zależnie od najrozmaitszych okoliczności, wyniki. W ten sposób indoeuropejcy Hetyci zaasymilowali stosunkowo szybko całą starszą ludność środkowej Anatolji, *Protohattów*¹¹⁹), i to dosyć gruntownie, skoro już w XIV w. prz. Chr. język protohattycki jest tam tak mało zrozumiały, że tekstem jego towarzyszyć muszą stale tłumaczenia w języku hetyckim¹²⁰). Natomiast w czasach późniejszych w granicach Kappadocji rzymskiej język ludności miejscowej, *Καππαδοκίων φωνή*, jest w użyciu jeszcze w II w. po Chr.¹²¹) i trwa conajmniej do VI w. po Chr., tak jak cały szereg innych języków

¹¹³) Pör. np. Meissner, Babylonische Bestandteile in modernen Sagen und Gebräuchen, Archiv für Religionswissenschaft V, 1902, 219nn.

¹¹⁴) Luschan, Archiv für Anthropologie XIX, 1890, 31nn.

¹¹⁵) Literatura o *Kyzył Basz* jest nader obszerna, p. m. i. Crawfoot, Journal of the Royal Anthropological Institute XXX, 1900, 305nn., Brandenburg, Zeitschrift für Ethnologie XXXVI, 1905, Verh. 188nn. i Luschan, tamże, 197nn. oraz Gordlewskij, Новый Восток I, 1925, 259nn.

¹¹⁶) Humann-Puchstein, Reisen in Kleinasien und Nordsyrien 1890, 84, R. Leonhard, Paphlagonia 1915, 359nn.

¹¹⁷) T. np. Brandenburg, Orientalistische Literatur-Zeitung XX, 1917, 209 suponuje, że w narzeczu *Kyzył Basz* znajdować się mogą szczątki języka *hetyckiego*! Co do genezy samej ich nazwy, p. Le Coq, Orientalisches Archiv III, 1911, 61nn. — Babinger, Zeitschrift der Deutschen Morgenländischen Gesellschaft 76, 1922, 140nn. przypuszcza, że zarówno *Kyzył Basz*, jak i *Tachtadzi* byłiby tylko pozostałościami sekciarstwa szyckiego na obszarze Azji Mniejszej. Bez względu, jakie nastąpić może w tej kwestji rozstrzygnięcie pozytywne, stanowisko negatywne wobec teorii starożytnego pochodzenia tych dwóch grup jest najzupełniej wskazanem.

¹¹⁸) Charakterystykę tego pomostu daje obecnie von der Osten, j. w., 2nn., w związku z zagadnieniami komunikacyjnymi Taeschner, Petermanns Mitteilungen LXXII, 1926, 202nn.

¹¹⁹) Przeworski, Eos XXVIII, 1925, 5.

¹²⁰) Forrer, Zeitschrift der Deutschen Morgenländischen Gesellschaft 76, 1922, 228.

¹²¹) Weinreich, Hermes LV, 1920, 325.

mniejszoazjatyckich¹²²⁾, nie wyłączając mowy celtyckich Galatów, słyszanej po wsiach jeszcze w IV w. po Chr.¹²³⁾. Wszystkie te języki miały pewną moc ostać się wobec naporu hellenizmu, przyczem nie obeszło się bez tego, że język grecki w Azji Mniejszej wchłonął w siebie pewne elementy języków miejscowych¹²⁴⁾. W ogólnym procesie hellenizacji i chrystjanizacji kraju nie tracą się odrazu pozostałości starożytne, a regionalne odrębności etniczne znajdują niewątpliwie wyraz w tej ogromnej ilości sekt, jakie w pierwszej dobie chrześcijaństwa powstają w Azji Mniejszej¹²⁵⁾. Ale i one giną niebawem, aż wreszcie *Islam*, w którym roztapiają się stopniowo drobniejsze pozostałości, działa swą niwelującą wszystko siłą, tak, że fizjognomja etniczna Azji Mniejszej przedstawia się od pewnego czasu bardziej jednorodnie, niż w którejkolwiek innej epoce jej dziejów.

Jak wypada zatem w świetle tych faktów historycznych rozumieć dochowanie się pewnych pozostałości starożytnych w obecnej kulturze materialnej Azji Mniejszej? Przewszystkiem trzeba im odjąć wszelką przynależność etniczną. Znaczy to, że ani jeden z tych przeżytków, o których będziemy mówić niebawem, nie daje się powiązać z kulturą historyczną jakiegobądź ludu, zamieszkującego Anatolję w starożytności w taki sposób, aby wolno go było uważać za jego faktyczne dziedzictwo. Wobec stale zachodzącej na terytorjum środkowej Anatolji absorbcji starszych elementów etnicznych przez młodsze, rozumieć to trzeba byłoby wyłącznie jako kolejne przejmowanie wytworów kulturowych, których zaistnienie stwierdzić się daje przynajmniej w epoce hetyckiej. Tego rodzaju zjawisko objaśnić można tylko pewnymi warunkami przyrodzonymi terytorjum, które wymagają od zamieszkującej je ludności bezwzględneho przystosowania się do narzuconych przez nie form bytu. Ilustruje to już doskonale następujący fakt. *Livius XXXVIII, 17, 4* wspomina o Galatach: „*non ligni modo quicquam, sed ne spinas quidem aut ullum aliud alimentum fert ignis; fimo bubulo pro lignis utuntur*”. Dzisiaj jeszcze zaobserwować można wielokrotnie, że wieśniacy anatolijscy posługują się w identyczny zupełnie sposób, jako paliwem, nawozem bawolim, który pozostawia potem charakterystyczną szlakę. Sporadyczne zalesienie centralnych połaci kraju i wynikający stąd ustawiczny brak drzewa są wyłączną przyczyną, dla której to tak prymitywne postępowanie przetrwać mogło w Anatolji przez kilka tysięcy aż do naszych czasów¹²⁶⁾. Oczywiście, że nie zostało ono wprowadzone przez przybyszów celtyckich z Zachodu, aby stać się z kolei nabytkiem ludności miejscowej. Przeciwnie, Galaci, zmuszeni warunkami miejscowymi, przejęli postępowanie to dopiero w swych nowych siedzibach od dotychczasowych ich mieszkańców, którym znane ono być musiało od czasów niepamiętnych. W podobnej zupełnie sytuacji znaleźć się musieli w niejednym wypadku w środkowej Anatolji wszelcy nowi najeźdźcy.

Wskazuje nam to w dalszym ciągu fakt, że budownictwo współczesne korzysta w środkowej Anatolji z tego samego materiału, co w starożytności. Cegła z gliny suszonej na słońcu, t. zw. *kerpidż*, jest do tej pory głównym materiałem budowlanym po wsiach

¹²²⁾ Holl, *Hermes* XLIII, 1908, 240 nn.

¹²³⁾ Stähelin, *Geschichte der kleinasiatischen Galater* 1909², 104, Brandis, *Pauly-Wissowa Realencyklopädie* VII, 1910, 534.

¹²⁴⁾ Kretschmer, *Wiener Zeitschrift für die Kunde des Morgenlandes* XXXI, 1923, Inn.

¹²⁵⁾ Holl, *Hermes*, XLIII, 1908. 251nn.

¹²⁶⁾ Por. Brandis, j. w., 533, który widzi w tem prastary zwyczaj ludów prymitywnych, korzystających z jam do gotowania.

i mniejszych miasteczkach tej części kraju przyczem częstokroć nie występuje samodzielnie, lecz w przemieszaniu z kamieniem. Dzisiaj mury kerpidłzowe posiadają daleko więcej dodatków kamiennych, niż niegdyś, są mniej czyste, niż w starożytności. Dzieje się to dlatego, że obecnie wieśniak anatolijski ma możliwość, w znacznie rozleglejszej mierze, niż kiedykolwiek, korzystania z resztek monumentalnych czasów ubiegłych, które mu dostarczają tego cennego budulcu¹²⁷⁾. Naogół bowiem kamień nie jest tam tak łatwy do zdobycia, zarówno w aluwialnych dolinach rzecznych, jak na równinach stepowych. Wymaga to w każdym razie długiego i mozolnego transportu w terenie trudnym bardzo pod względem komunikacyjnym, co przy prymitywnych i ograniczonych środkach pojedynczego wieśniaka jest przeważnie wykluczone. Zadawalnia się on przeto przygodnie dostępnym materiałem kamiennym, przetykając nim dla nadania spoistości mur kerpidłzowy lub stawiając ten ostatni na niskim podmurowaniu kamiennym. Kamień, jako wyłączny materiał budowlany, zjawia się dopiero tam, gdzie organizacja, rozporządzająca odpowiednimi środkami dla sprowadzenia większych jego partij, może podjąć się wysiłku, przekraczającego możliwość jednostek. W nieobrobionej postaci brano go przedewszystkiem do murów obronnych, tworząc częstokroć tylko cokół, na którym wznosił się dopiero mur z suszonej cegły¹²⁸⁾. Tego rodzaju obwarowania odnalezione zostały w kopcu koło *Aliszar* i na *Kultepe*¹²⁹⁾. Natomiast kamień ciosany służył dla celów monumentalnych w czasach hetyckich, rzymskich, bizantyjskich, seldżuckich¹³⁰⁾. Jednakże równocześnie suszona cegła pozostaje nadal powszechnym materiałem budowlanym ludności uboższej. W kopcu koło *Aliszar* mury kerpidłzowe istniały we wszystkich warstwach, a w *Kultepe* z tegoż materiału wzniesione były zabudowania mieszczące archiwum kupców assyryjskich¹³¹⁾. Nie wynika z tego, aby budownictwo kerpidłzowe miało być przeszczone przez Assyryjczyków do Azji Mniejszej z Mezopotamji. Był to powszechny wtedy na całym Bliskim Wschodzie sposób budowania, z tą różnicą, że w Mezopotamji weszła w użycie także cegła wypalana¹³²⁾. Brak jej w Azji Mniejszej nie świadczy o wsteczności tamtejszego społeczeństwa, ale tłumaczy się poprostu niemożnością wprowadzenia materiału budowlanego w kraju, nie posiadającym dla produkowania go odpowiednich warunków. Kerpidłz stał się w ten sposób wyłącznym poniekąd materiałem budowlanym w środkowej Azji Mniejszej, do którego przystosowywać się musiały te wszystkie ludy, które kolejno obejmowały w swe posiadanie to terytorjum.

¹²⁷⁾ J. w. str. 17.

¹²⁸⁾ Zatem w sposób zupełnie podobny, jak w *Palestynie-Syrji*, por. Thomsen, *Reallexikon der Vorgeschichte* III, 1925, 263nn., wbrew temu, co przypuszcza Forrer, j. w., 32, że zarówno w Azji Mniejszej, jak i w Palestynie-Syrji wały kamienne wznoszone były na podmurowaniu kerpidłzowem.

¹²⁹⁾ Chantre, *Mission en Cappadoce* 1898, 75, Hrozný, *Syria* VIII, 1927, 4.

¹³⁰⁾ Zdanie Sawickiego, *Przegląd Geograficzny* VII, 1927, 12, że „wszechwładztwo prochu nie jest cechą natury, lecz kultury społeczeństwa”, należałoby przeto zmodyfikować o tyle, że pozostaje to raczej w związku z zamożnością środowiska.

¹³¹⁾ Hrozný, *Syria* VIII, 1927, 6n.

¹³²⁾ Znalazła ona przedewszystkiem zastosowanie w budownictwie monumentalnem, p. Wachsmuth, *Der Backsteinbau* 1925 tudzież recenzję: Reuther, *Orientalistische Literatur-Zeitung* XXX, 1927. 154n.

Podobne zupełnie obserwacje nasuwają się wobec obuwia, jakie noszone było w Azji Mniejszej w II tys. prz. Chr. Nie różni się ono pod żadnym istotnym względem od tego, które dziś jeszcze jest w powszechnym użyciu ludności wiejskiej w Anatolji, jako t. zw. *czaruk* i posiada typ zupełnie ustalony. Jest to niski kierpć, nieprzekraczający kostki, trzymający się na nodze dzięki osznurowaniu, obejmującemu łydkę niezbyt wysoko. Zasadniczo sporządza go się z jednego kawałka skóry w ten sposób, że oba rogi przednie, odpowiednio skrojone, zebrane są i splecione mocno rzemieniem, tworząc nosek z grzbietem grzebieniowym i końcem zakrzywionym do góry¹³³). Tylko w bardziej starannie odrobionych *czarukach* (fig. 1) dodatkowy kawałek skóry, odpowiednio wycięty, zeszyty jest z bokami pantofla, tworząc górne nakrycie stopy. Pierwotnie więc już sam sposób wykonania narzuca obuwiu jego formę, gdyż zakrzywiony koniec powstaje

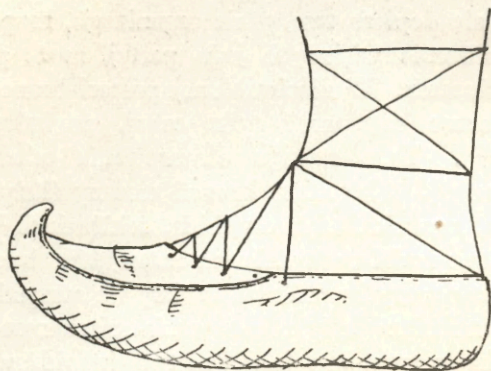


Fig. 1. Czaruk anatolijski. — Tsharouk anatolien.

właśnie przez silne ściągnięcie rogów skóry w nosek pantofla. Ponadto obuwiu tego kształtu ma umyślne zastosowanie w terenie górskim, ponieważ zakrzywienie nosa zabezpiecza je od szybkiego zdercia¹³⁴). Jediną przyczyną zatem, dla której owo obuwiu starożytne przetrwało do czasów dzisiejszych u ludności środkowej i wschodniej Anatolji jest właśnie to, że wszelkie inne jego rodzaje okazują się w górach bez porównania mniej trwałe i niszczą się nadzwyczaj prędko. Obecnie but zakrzywiony nie jest wszakże tak powszechnie panującą formą obuwia, jak w starożytności, ponieważ wypierają go trzewiki europejskie, zwłaszcza wśród zamożniejszych mieszkańców miasteczek. Wskutek tego pozostaje *czaruk* ludową formą obuwia, podczas gdy niegdyś był niewątpliwie w użyciu wszystkich warstw ludności. Postacie zabytków hetyckich przedstawione są zawsze w obuwiu o końcu zakrzywionym do góry, lepiej jednak niż płaskorzeźby uzmysławiają je dość licznie na ob-

¹³³) W taki sam sposób sporządza się to obuwiu obecnie w Grecji, dokąd wprowadzone zostało niewątpliwie przez Turków, na co wskazuje jego nazwa *τσαρούχια (αλβανικά)*. Na wyspach Jońskich i na Krecie ta forma obuwia jest zupełnie nieznana.

¹³⁴) Z tego powodu utrzymuje się ono po dziś dzień nie tylko w samej Anatolji, lecz również w krajach sąsiednich (p. Belck, *Zeitschrift für Ethnologie* XXXIII, 1901, Verh. 494, który mylnie widzi w niem wytwór turański), dokąd dostało się niewątpliwie już w starożytności, por. zestawienia: Lenormant, *Journal des Savants* 1883, 415n., wymagające dzisiaj licznych uzupełnień.

szarze Azji Mniejszej zastąpione naczynia w kształcie buta lub obutej nogi ludzkiej¹³⁵). Obok form, którym odpowiada najzupełniej współczesny czaruk ¹³⁶), poznajemy wyszłe już dawno



Fig. 2/3. Berlin. Antiquarium, Nr. 30365/6.

z noszenia w Anatolji typy obuwia o zakrzywionym do góry końcu, jak np. wysoki i mocny trzewik do wzuwania ¹³⁷) lub też obuwie wysokie, ale lżejsze ściągane z przodu zasznu-

¹³⁵) Zestawienia Kostrzewskiego, Reallexikon der Vorgeschichte XII, 1928, 437n., tab. 108 możemy zatem uzupełnić znaleziskami z Azji Mniejszej. Obuta noga ludzka, jako forma ceramiczna zjawia się po raz pierwszy we wschodnio-malopolskim okręgu ceramiki malowanej: w *Koszyłowcach* (Hadaczek, *Colonie industrielle de Koszyłowce* 1914, tab. XIX, 168), *Białym Potoku* (zabytek niepublikowany w *Muzeum Wielkopolskiem w Poznaniu*, o którym łask. wiadomość zawdzięczaam prof. J. Kostrzewskiemu) i *Szypienicy* (Wilke, *Mannus* VII, 1915, 4, fig. 7) znaleziono naczynia malowane, t. zw. *dwojaki*, których dolna część uformowana jest w kształcie buta. Pomysł plastycznego zastosowania pary nóg ludzkich w naczyniu tego rodzaju odpowiada kompozycyjnie dwoistości jego konstrukcji i dlatego *dwojaki* uważać musimy za najstarszy typ naczyń obuwiowych. Jako pojedynczy samodzielnie wykształcony but pojawiają się wyroby ceramiczne w obszarze trackim (*Meczkur, St. Germain*, Nr. 55894: Dégrand-Seure, *Bulletin de la Correspondence Hellénique* XXX, 1906, 409, fig. 43, Nr. 429, *Szczerbakiwskiej, Трипільська культура на Україні* I, 1926, 124, fig. 15), przechodząc ostatecznie wraz z indoeuropejskimi *Hetytami* do Azji Mniejszej, gdzie przybierają formę miejscowego obuwia i zyskują, jak wynika z naszych zestawień, duże rozpowszechnienie. W innych krajach Bliskiego Wschodu są naczynia obuwiowe wogóle nieznanne, tak, iż wykluczonem jest, aby mogły skądindziej dostać się do Azji Mniejszej. — Z Azji Mniejszej, jak wiele innych form ceramicznych, przejęte one zostały przez sztukę *jońską*: Maximowa, *Les vases plastiques dans l'antiquité* II, 1927, tab. XXXVII, 137; starsze okazy zachowały nawet charakterystycznie zakrzywiony koniec: Maximowa, j. w., tab. XXVI, 100. Wreszcie naczynia w kształcie obuwia typu lokalnego pojawiają się grobach środkowej Italji ok. 1000—850 r. prz. Chr. (*Vetulonia*: Montelius, *La civilisation primitive en Italie* 1895, tab. 178, 17; 190, 14.— *Este*: Montelius, j. w., tab. 52,6, 8, 11a), wobec czego należy przypuszczać, iż pomysł ten dostał się tam z Azji Mniejszej wraz z *Etruskami*. W *Novilara*: Montelius, j. w., tab. 150, 8, 9 byłyby zatem wpływy etruskie. Natomiast w naczyniu obuwiowem: *Vetulonia*, tomba del figulo (Montelius, j. w., tab. 203, 4), jako późniejszym: Duhn, *Italische Gräberkunde* 1924, 282 dopatrywać się możemy wpływów greckich.

¹³⁶) *Berlin, Antiquarium*, Nr. 30403, z *Armenii*. Dł. 16,9 cm., wys. 7,4 cm. Glinka czerwono-brunatna, powierzchnia gładzona, ornament ryty. Obecność jego na podszewie przemawia za tem, że to jest naczynie. — Podobny but przedstawia zapewne fragment posążka męskiego z *Kültepe* (*Louvre*, AO 9789): Chantre, *Mission en Cappadoce* 1898, tab. XIV, 4, *Genouillac, Céramique Cappado-cienne* I, 1926, 79, tab. 12, 5.

¹³⁷) Okolice *Kajsari, Louvre*, AO 9440: *Genouillac*, j. w., I, 19 i II, 1926, 41, tab. 28n.

rowaniem rzemiennem (fig. 2 i 3)¹³⁸⁾. Niezawodnie te oba ostatnie rodzaje obuwia nie odbiegają tak dalece, od noszonego wówczas w krajach sąsiednich, ale bardzo silnie zaznaczone zadarcie końca do góry, uważane być musi za cechę specyficznie anatolijską¹³⁹⁾. Zauważona jest ona z całą dobitnością i tam, gdzie samo obuwie potraktowane zostało zupełnie sumarycznie, z pominięciem wszelkich szczegółów (fig. 4)¹⁴⁰⁾. Mamy zatem na obszarze Azji Mniejszej niezmiernie interesujące zjawisko: silne zróżniczkowanie się najrozmaitszych gatunków obuwia przy równoczesnym zachowaniu jednej stałej wspólnej

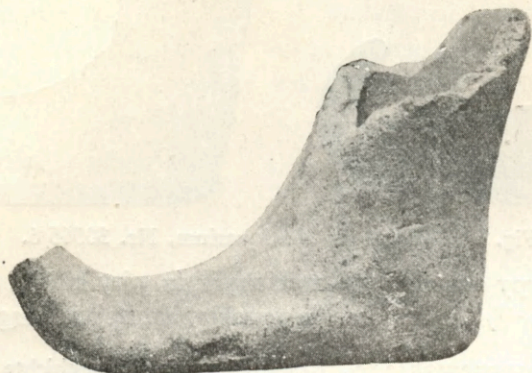


Fig. 4. Kopiec k. *Balta Sarylar*. — Euyuk de *Balta Sarylar* (Heidelberg, Archäologisches Seminar).

cechy¹⁴¹⁾. Świadczy to, że obuwie anatolijskie miało już wtedy, t. j. w drugiej połowie II tys. prz. Chr., długą przeszłość rozwoju za sobą, i tłumaczy się górzystym charakterem i surowym w zimie klimatem kontynentalnym kraju, zmuszającymi mieszkańców do stałej ochrony nóg¹⁴²⁾. Obuwie o zakrzywionym do góry końcu jest więc prastarym wytworem lokalnym Anatolji, który przybysze hetyccy zmuszeni byli przejść od ludności tamtejszej, korzystając z jej doświadczenia i przystosowując się jak najściślej do wymagań miejscowych. W ten sposób but o zadartym końcu stał się nieodzowną częścią składową

¹³⁸⁾ Berlin, *Antiquarium*, Nr. 30365/6. Reprodukowany z nich był tylko pierwszy: Frankfort, *Studies in the Early Pottery of the ancient Near East II*, 1927, tab. X, 5 i *Reallexikon der Vorgeschichte XIV*, 1928, 90, tab. 43Ee.

¹³⁹⁾ Na kopcu koło *Aliszar* wydobyto również niewielkie modele tego obuwia oraz nogę statuetki męskiej, której dekoracja malowana oddaje w nader wierny sposób kształt i zasnurowanie obuwia. — Zabytek znaleziony w *Kültepe* znany mi jest tylko ze wzmianki: Beck, *Zeitschrift für Ethnologie XXXIII*, 1901, Verh. 494.

¹⁴⁰⁾ Kopiec koło *Balta Sarylar*, p. Götze, *Archiv für Orientforschung IV*, 1927, 25. Heidelberg, *Archäologisches Seminar*. Dl. 9,7 cm., wys. 7,3 cm. Noga posażka glinianego. Reprodukuję ją za łask. pozwoleniem prof. A. Götzego w Heidelbergu.

¹⁴¹⁾ W pracy niniejszej ograniczam się wyłącznie do zestawienia znanych mi materiałów zabytkowych dla oświetlenia zagadnienia, które ona traktuje, rezerwując sobie szczegółowy rozbiór form obuwia starożytnego Anatolji na później.

¹⁴²⁾ W Mezopotamji, dzięki ciepłemu klimatowi, ludność uboższa mogła się w życiu codziennym doskonale obchodzić bez obuwia: Meissner, *Babylonien und Assyrien I*, 1920, 258.

ubioru hetyckiego tak, jak był nią już przedtem dla ludów mniejszoazjatyckich. Nieśluszenie, wobec tego, uważa się nadal ten rodzaj obuwia, z racji występowania jego na za-
bytkach epoki hetyckiej, za etniczną przynależność Hetytów.

Przedstawione powyżej fakty wskazują zupełnie wyraźnie przyczyny przechowania się na obszarze Anatolji pewnych form kulturowych od najdawniejszej starożytności do chwili obecnej w stanie tak mało zmienionym. Tłumaczy się to warunkami przyrodzonymi kraju, które narzucały stale jego mieszkańcom pewne określone formy bytu i nieodmienny tryb życia, nie dające się nigdy przełamać, bez względu na działanie wpływów przenikających z zewnątrz. Konserwatywizm, będący wybitną właściwością społeczeństw wschodnich, znajduje tu specjalnie sprzyjający podkład, dzięki pocięciu kraju na mnóstwo drobnych, odgrodzonych od siebie pasmami górskimi, jednostek, tembardziej, iż tylko nieliczne trakty magistralne wiążą go z dalszym światem, który w czasach pohetyckich większego za-

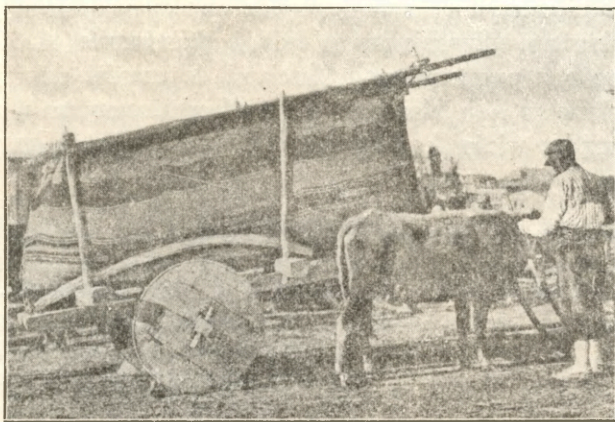


Fig. 5. Kagany anatolijskie (zdjęcie z natury). — Cagny anatolien (d'après nature).

interesowania dla ubogich pasterzy płaskowzgórza nie miał potrzeby okazywać. Nawzajem trudności komunikacyjne odbierają ludności łatwość wzajemnego podtrzymywania stosunków i zniewalają do zasklepienia się we własnym środowisku. Nadto pewna część mieszkańców w gorącej porze roku wyrusza ze stadami na pastwiska, tracąc na ten czas kontakt nawet z rodzinną wioską. Takie ściśle odosobnienie skazuje na zaspakajanie potrzeb własnych wytwórczością domową. Stała ona zawsze na stopniu niezmiernie prymitywnym w stosunku do kultury epoki, ze względu na ubóstwo ludności i szczupły krąg tych jej potrzeb. Inaczej nie możnaby zrozumieć, że wieśniak anatolijski nie posunął się w niektórych wypadkach poza technikę III tys. prz. Chr. i nie wyzyskał i zastosował ulepszeń, datujących jeszcze z czasów starożytnych.

Wymownym tego przykładem służyć może wózek chłopski, który zarówno na centralnym płaskowzgórzu jako t. zw. *kagany* (fig. 5)¹⁴³⁾, jak i na równinie okolic Konji¹⁴⁴⁾,

¹⁴³⁾ Por. prócz tego Światowid V, 1928, Nr. 37,7 i Naokoło Świata 1929, Nr. 57, 59.

¹⁴⁴⁾ Forrer, i. w., fig. 33.— Oba wózki nie są jednak zupełnie identycznej konstrukcji.

pozostał do chwili obecnej dwukołowym o tarczowatym kole. Jest to w zasadzie najstarsza forma koła na Bliskim Wschodzie, jak to wskazują płaskorzeźby z *Ur*¹⁴⁵⁾ i z *Lagasz*¹⁴⁶⁾ (III tys. prz. Chr.) oraz nieliczne pieczęcie walcowe¹⁴⁷⁾. Pełne koła posiadają również modele terakotowe wózków z *Suzy*¹⁴⁸⁾ i z *Kisz*¹⁴⁹⁾, od których wywodzi się późniejszy konny wóz wojenny, wprowadzony w XVII w. prz. Chr.¹⁵⁰⁾. Różni on się jednak zasadniczo od nich tem, że koło pełne zastąpione zostało przez szprychowe, w dążeniu do nadania wehikułowi możliwie lekkiej wagi i powiększenia tem samym jego sprawności bojowej¹⁵¹⁾. Z kolei koło szprychowe upowszechnia się we wszelkiego rodzaju pojazdach na całym Bliskim Wschodzie, z wyjątkiem Azji Mniejszej. Tutaj koło tarczowate wozu czterokołowego poświadczane jest przez odbitki pieczęci na tabliczkach „kappadokijskich” z *Kültepe*¹⁵²⁾. Z wprowadzeniem w Azji Mniejszej wozu wojennego koło szprychowe staje się tam również znanem, ale, o ile na podstawie dostępnego materiału sądzić można¹⁵³⁾, zastosowanie jego ogranicza się, ze wskazanych powyżej względów, wyłącznie do broni bojowej. Ogół ludności zatrzymuje natomiast wóz dwukołowy dawnego typu o kole tarczowatym taki, na jakim np. odbywają swą wędrówkę *Filistynowie* (ok. 1190 r. prz. Chr.¹⁵⁴⁾. Trwa on w ten sposób z pewnymi modyfikacjami do czasów dzisiejszych, a mimo, że koło szprychowe znalazło w Azji Mniejszej powszechne zastosowanie, w coraz to innych pojazdach wyższego rzędu, wieśniak anatolijski nie zdołał założyć go w swoich wózkach

¹⁴⁵⁾ Hall, *British Museum Quarterly* II, 1927, tab. XXI, 6 i *Antiquity* II, 1928, tab. I, 1 do str. 56, Woolley, *Museum Journal* XVIII, 1927, 151, Meissner, *Archiv für Orientforschung* V, 1928, tab. II, 2, Unger, *Reallexikon der Vorgeschichte* XIV, 1928, tab. 54Ac. — Por. także mozaikę z *Ur*: Woolley, *Illustrated London News*, Nr. 4653, 1928, 1176, Unger, j. w., tab. 54Bb.

¹⁴⁶⁾ Ed. Meyer, *Sumerier und Semiten in Babylonien*, *Abhandlungen Preussischer Akademie der Wissenschaften* 1906, tab. VIII, Meissner, *Grundzüge der babylonisch-assyrischen Plastik (Der Alte Orient XV)* 1915, fig. 73.

¹⁴⁷⁾ Weber, *Altorientalische Siegelbilder (Der Alte Orient XVII/XVIII)* 1920, fig. 298, Ward, *Seal cylinders of Western Asia* 1910, Nr. 127 (tu czterokołowy wóz bóstwa).

¹⁴⁸⁾ Lefebure des Noëttes, *La force motrice animale à travers les âges* 1924, tab. III, 5, 7.

¹⁴⁹⁾ Langdon, *Ausgrabungen in Babylonien seit 1918 (Der Alte Orient XXVI)* 1928, tab. 3, 2.

¹⁵⁰⁾ Zagadnienie to przedstawiłem w referacie p. t. *Wóz wojenny u Hetytów i Achajów*, *II Zjazd Geografów i Etnografów Słowiańskich w Polsce* 1927, S. VI, por. *Kwartalnik Klasyczny* I, 1927, 352.

¹⁵¹⁾ Mötefindt, *Mannus* X, 1928, 31nn. zestawia cały szereg form kół tarczowatych w starożytności, nie przeprowadzając ugrupowania materiału podług terytoriów, przez co Wschód nie występuje z należytą przejrzystością. — P. Wahle, *Reallexikon der Vorgeschichte* XI, 1927, 9nn.

¹⁵²⁾ Pinches, *Liverpool Annals* I, 1908, tab. 17, 7nn., por. Ed. Meyer, *Reich und Kultur der Chetiter* 1914, fig. 43n. Także pieczęć: de Clercq et Menant, *Catalogue de la Collection de Clercq* I, 1885, Nr. 281, Lefebure des Noëttes, j. w., tab. V, 2. — Unger, *Reallexikon der Vorgeschichte* XIV, 1928, 241 niesłusznie widzi tu koła szprychowe.

¹⁵³⁾ P. pieczęcie: Contenau, *Glyptique Syro-hittite* 1922, fig. 73. W ceramice malowanej: Genouillac, *Céramique Cappadocienne* I, 1926, fig. 58n., por. Przeworski, *Archiv für Orientforschung* V, 1928, 227.

¹⁵⁴⁾ Macalister, *The Philistines* 1913, fig. 7, Gressmann, *Altorientalische Bilder zum Alten Testament* 1925², fig. 111. — Na to że *Filistynowie* są ludem pochodzenia mniejszoazjatyckiego wskazałem w referacie p. t. *Pochodzenie Filistynów a teksty hetyckie*, *Pamiętnik IV Zjazdu Historyków Polskich w Poznaniu* I, 1925, I, 6, por. Galling, *Reallexikon der Vorgeschichte* X, 1927, 129. — Koło tarczowate przedstawia również hieroglif dysku z *Phaistos* (Kreta), zabytku niewątpliwie importowanego z Azji Mniejszej, p. Evans, *Scripta Minoa* I, 1909, tab. XII, fig. 12.

dwukołowych lub też przejść do innego typu wozu. Przyczyny tego zjawiska szukać może należy, w tem, że w kraju, gdzie nigdy nie było drzewa pod dostatkiem, umiejętność jego obróbki nie mogła być postawiona wśród ludności wiejskiej na należytej wysokości. Trudny teren górski wymaga wozu i koła specjalnie mocnej konstrukcji, odpornego na przeszkody uciążliwych bezdroży, co przy kole szprychowem nie jest łatwem do rozwiązania prymitywniejszymi środkami. W tych warunkach mieszkańcy Anatolji zwłaszcza jej centralnego płaskowzgórza, pozostać musieli przy dawnym systemie kół tarczowatych, tak, jak w innych krajach górskich, w Afganistanie ¹⁵⁵⁾ lub na Kaukazie ¹⁵⁶⁾, zamiast przyswoić sobie uznane ulepszenia techniczne.

Stwierdzenie, dzięki zachowanym we współczesnej kulturze materialnej Anatolji przeżytkom pochodzenia starożytnego, niewątpliwie jeszcze przedhetyckiego, pewnych stałych, nieznacznym modyfikacjom podlegających składników, które nazwaliśmy wskutek tego rdzennie anatolijskimi, zniwala nas do wyłączenia ich z kultury materialnej epoki hetyckiej i przeciwstawienia tym jej składnikom, które określić się dadzą, jako hetyckie. Postulat, wypowiedziany w stosunku do epoki hetyckiej, należy mieć zresztą na uwadze, ilekroć mowa jest o pojawieniu się na obszarze Azji Mniejszej jakiejś świeżej inwazji etnicznej, penetracji kulturalnej lub nowego podboju politycznego, w każdym bowiem takim okresie zachodzi zetknięcie się miejscowej cywilizacji anatolijskiej z mniej lub więcej na nią oddziałującymi elementami napływowymi ¹⁵⁷⁾.

VI. ROLA HETYTÓW INDOEUROPEJSKICH W ŚRODKOWEJ ANATOLJI.

Elementy autochtoniczne, które wydzielić się dają z kultury materialnej czasów hetyckich, muszą być, jak wynika z wywodów poprzedzających, dziedzictwem epoki wcześniejszej. Z charakteru ich wolno, wobec tego, wnioskować o stanie kultury materialnej oraz stopniu zamożności środowiska anatolijskiego w okresie, poprzedzającym pojawienie

¹⁵⁵⁾ Forestier, La roue. Étude paléotechnique 1900, fig. 47.

¹⁵⁶⁾ Anuczyn, Московскія Древности XIV, 1890, 150, fig. XXII, Schrader-Nehring, Reallexikon der indogermanischen Altertumskunde II, 1929², tab. CVIII, 2, Chantre, Recherches anthropologiques au Caucase IV, 1887, tab. VI.

¹⁵⁷⁾ Dotyczy to zwłaszcza epoki rzymskiej, reprezentowanej na kopcach anatolijskich przez własną warstwę. Interesowano się do tej pory jej zabytkami o tyle, o ile mogły one dać jakieś przyczynki do kultury powszechno-rzymskiej. Centralna Azja Mniejsza była wszakże prowincją zbyt oddaloną od rdzennych ośrodków cesarstwa rzymskiego, zbyt późno w skład jego wcieloną oraz zbyt odrębną i różnorodną posiadającą przeszłość, by kultura materialna jej nie musiała mieć, mimo wyraźne piętno epoki (np. terra sigillata), charakteru, ze stanowiska rzymskiego, wybitnie prowincjonalnego, o swoim zupełnie zabarwieniu lokalnem. Z tego względu w badaniach nad kulturą materialną Anatolji w okresie hellenistyczno-rzymskim nasuwa się konieczność wyraźnego oddzielenia tego, co tłumaczyć trzeba ekspansją rzymską, od tego, co określić należy, jako typowo anatolijskie. — W pewnym stopniu możliwe to jest również w czasach panowania perskiego. Stratygraficznie nie wydzielają się one samodzielnie, lecz wchodzi w skład warstwy pohetycko-przedrzymskiej. Na kopcu koło *Aliszar* poświadczają epokę perską gemmy greko-perskie, w zupełnie podobny sposób, jak rzymską terra sigillata, z tą jednak różnicą, że, jako utwory artystyczne, nie mogą one być tak licznie reprezentowane jak fabryczne produkty ceramiczne, cieszące się masowym pokupem. Narazie brak jednak danych co do obfitszego napływu wyrobów perskich z centrum państwa achemenidzkiego do Anatolji, tak iż zwierzchnictwo jego nie zaznacza się w kulturze materialnej półwyspu w dobitniejszy sposób.

się Hetytów indoeuropejskich w środkowej Anatolii. Rozważania dotychczasowe wskazują, że zasobność mieszkańców centralnego płaskowzgórza była podówczas dużo skromniejsza, niż ludności sąsiednich terytorjów. Na zmianę tego stanu rzeczy i podniesienie się w wydatniejszy sposób kultury materialnej ludności anatolijskiej III tys. prz. Chr. nie mogło również wpłynąć osiedlenie się kupców *assyryjskich* po miastach i osadach *Górnego kraju*. Był to bowiem, jak już zaznaczyliśmy¹⁵⁸⁾, żywioł obcy, odgradzony odrębnym ustrojem swych faktoryj od współdziałania w życiu politycznym kraju, nie zainteresowany w jego losach i potrzebach, ale pełen inicjatywy handlowej i przedsiębiorczości, których właśnie brakło autochtonom. Skutkiem tego nie im, lecz Assyryjczykom przypaść musiały znaczne zyski, jakie dawała zorganizowana przez nich dla zaopatrywania rynku mezopotamskiego eksploatacja i eksport bogactw naturalnych Azji Mniejszej. Handel wymienny między dwoma krajami, który Assyryjczycy w związku z tem, zdołali ująć w swe ręce, stworzył natomiast możliwość łatwego napływu pewnych kategorii wyrobów mezopotamskich, w Anatolii nieprodukowanych zupełnie, bądź też nie w tak wysokim gatunku, jak w Mezopotamji. Szczupłe i niekompletnie opublikowane znaleziska tej epoki¹⁵⁹⁾ nie pozwalają narazie na ściślejsze określenie rozmiaru i charakteru importu assyryjskiego do Anatolji i uchwycenie tych zapożyczeń, z jakich, w związku z działalnością i pobytym Assyryjczyków nad Halyssem, skorzystała miejscowa kultura materialna.

Te wpływy Mezopotamji nie były w żadnym razie na tyle decydujące, aby pojawienie się Hetytów indoeuropejskich na centralnem płaskowzgórzu uważać trzeba było za najście ludu barbarzyńskiego na kraj o wyższej cywilizacji. Brak przedewszystkiem tej inwazji siły niszczycielskiej, zmiatającej wszystko po drodze napotkane i pogrążającej przebyte terytorjum w zgłiszczach, a jego mieszkańców w nędzę. Z tego co przedstawiliśmy poprzednio, wynika, że indoeuropejscy Hetyci nie byli dla ludności środkowej Anatolji półcywilizowanym najeźdźcą, a dla podbitego kraju sprawcami upadku¹⁶⁰⁾. Przeciwnie, zdobywcy z Zachodu okazali się wobec zwyciężonych wartswą o wyższym poziomie kultury materialnej, jakkolwiek nie w tym stopniu, co żywioł assyryjski. Zaznacza się to bardzo dobitnie w dziedzinie produkcji ceramicznej, gdzie najwyraźniej daje się wyczuć przezwrot wywołany pojawieniem się w kraju świeżego elementu etnicznego.

Ceramika malowana była w Azji Mniejszej znana niewątpliwie jeszcze przed przybyciem Hetytów: w *Kültepe* ujawniono ją wraz z tabliczkami „kappadokijskimi”¹⁶¹⁾.

¹⁵⁸⁾ J. w. str. 23.

¹⁵⁹⁾ Poza wykopaliskami z *Kültepe* jedynym materiałem zabytkowym, który pozwoli zapoznać się w pewnej mierze z kulturą Anatolji tego okresu są, niepublikowane po większej części, odbitki pieczęci walcowych na tabliczkach „kappadokijskich”. Tutaj również przeprowadzić trzeba będzie ściśle rozgraniczenie między tem, co reprezentuje cywilizację miejscową, a tem, co przyszło do Anatolji wraz z kupcami assyryjskimi.

¹⁶⁰⁾ Schachermeyr, *Mitteilungen der Geographischen Gesellschaft in Wien* 67, 1924, 146. *Reallexikon der Vorgeschichte* XIV, 1928, 190 uważa Hetytów za element wyłącznie łupieżczy i półcywilizowany, na podobieństwo późniejszych *Kimmerów* i *Scytów*. Inwazja hetycka, która przy przejściu z Europy do Azji posiadać mogła początkowo niszczycielski charakter (w związku z nią następuje przecież upadek *Troi II*), zatraciła go szybko, nie napotykając poważniejszego oporu, w miarę oddalania się od swego punktu wyjścia.

¹⁶¹⁾ Hrozný, *Syria* VIII, 1927, tab. IV, 2, por. Schachermeyr, *Mitteilungen des Athenischen Instituts* XLI, 1916 (1928), 394¹.

Nie byłoby przeto wykluczonem, że wyrabiać ją zaczęto nad Halysem za podniętą kupców assyryjskich ponieważ naczynia malowane rozpowszechnione były w III tys. prz. Chr. w Mezopotamji ¹⁶²). Rozstrzygnięcie tej kwestji jest o tyle trudne, że narazie niewiadomo dokładnie, jaką była ceramika anatolijska przed powstaniem faktoryj assyryjskich w Górnym kraju. Wyrobom z *Kültepe* brak jednak zasadniczo tych wszystkich cech, jakie charakteryzują późniejsze garncarstwo hetyckie ¹⁶³). Natomiast w czasach hetyckich nie wychodzą z obiegu gatunki naczyń, wyrabiane w Anatolji przed usadowieniem się Hetytów nad Kyzyl Irmak, lecz, z drugiej strony, rozpowszechnia się wtedy szereg gatunków ceramiki malowanej, nieznaney przedtem zupełnie na centralnem płaskowzgórzu. Kontynuacja dawniejszych tradycyji zachodnich z III tys. prz. Chr. w ornamentyce niektórych jej gatunków ¹⁶⁴) tłumaczy się poprostu *bałkańskiem* pochodzeniem Hetytów indoeuropejskich i jest zarazem jednym z bardziej ważkich dowodów, przemawiających za niem.

Wszędzie tam, gdzie występuje ceramika malowana, jest ona naczyniem wykwińnięszem, świadcząc o pewnej zamożności jego właścicieli. Podobnie musiało być w Azji Mniejszej, gdzie zwykle garnki jednobarwne utrzymują się przedewszystkiem pośród ludności uboższej i w użytku powszednim. Szerokie jej rozpowszechnienie w czasach hetyckich, w stopniu bez porównania silniejszym, o ile ze znalezisk można osądzić, niż w okresie poprzedzającym, było *sui generis* objawem podniesienia się dobrobytu mieszkańców centralnego płaskowzgórza. Niemniej musi to być uważane za pewnego rodzaju przewagę kulturalną zdobywców, pojawiających się z dorobkiem własnym w podbitym kraju, a następnie stwarzających dogodne warunki dla dalszego jego rozwoju. Określenie rozmiarów i charakteru tego dorobku kulturowego, z jakim indoeuropejscy Hetyci przychodzą do środkowej Anatolji z początkiem II tys. prz. Chr. jest właśnie jednym z najważniejszych zadań archeologii mniejszoazjatyckiej w chwili obecnej ¹⁶⁵).

Rozbudowa osadnictwa górskiego i systemu obronnego w środkowej Anatolji przez Hetytów, o czem również była mowa poprzednio, świadczy, że Hetyci odgrywają w Azji Mniejszej w II tys. prz. Chr. zarazem rolę czynnika organizującego. Za ich sprawą dokonywa się po raz pierwszy w historii zjednoczenie półwyspu. Obok epoki perskiej i rzymskiej, jest to jeden z tych nielicznych w starożytnych dziejach Azji Mniejszej momentów, kiedy podlega ona w całości jednemu zwierzchnictwu państwowemu. Sy-

¹⁶²) Np. *Tell el-Obeid*: Woolley, *Antiquaries Journal* IV, 1924, tab. XVIIa i Frankfort, *Studies in the Early Pottery of the Near East* I, 1924, tab. V, 2.

¹⁶³) Christian, *Mitteilungen der Anthropologischen Gesellschaft in Wien* LXIII, 1928, 213 i Frankfort, *Reallexikon der Vorgeschichte* XIV, 1928, 89.

¹⁶⁴) Frankfort, j. w., 89.

¹⁶⁵) Dotychczas nie wiemy, czy Hetyci indoeuropejscy wprowadzili w środkowej Anatolji nowy rytuał pogrzebowy, odmienny od tego, jaki stosowała przed ich przybyciem ludność centralnego płaskowzgórza. Teksty hetyckie nie mówią nic o zwyczajach pogrzebowych. Na kopcu koło *Aliszar* nieboszczycy chowani byli w pozycji skurczonej w wielkich specjalnie na ten cel przeznaczonych garnkach, który to obrządek występuje również na terytorjach sąsiednich: w *Mezopotamji* (Unger, *Forschungen und Fortschritte* III, 1927, 114), *Syrji półn.* (Woolley, *Liverpool Annals* VI, 1914, 87 nn. i VII, 1916, 116 nn. oraz *Carchemish* II, 1921, 39, 119) i *Armenji* (Boghossian, *Armeniaca* II, 1927, 126 n.). Wobec tego przyjąć trzeba, iż był to rytuał właśnie ludności przedhetyckiej Anatolji, Natomiast brak w epoce hetyckiej śladów kremacji. Nie znaleziono ich również na *Kültepe*, gdzie domniemane szczątki nekropoli (Chantre, *Mission en Cappadoce* 1898, 90, Behn, *Hausurnen* 1924.

tuacja Azji Mniejszej w okresie perskim i rzymskim jest jednak wręcz odmienna od tej, w jakiej się ona znajduje w epoce hetyckiej. W czasach perskich i rzymskich Anatolija, zatracając swą samodzielność, zostaje wcielona, jako prowincja peryferyczna, w rozległe systemy państwowe, których właściwe ośrodki leżą daleko poza jej naturalnymi granicami. Zjednoczenie kraju dokonywa się podówczas za sprawą czynników, działających z zewnątrz na rzecz obcej idei mocarstwowej. Natomiast państwo hetyckie w XV—XIII w. prz. Chr. jest samoistnym organizmem, powstałym na miejscowym gruncie mniejszoazjatyckim przez skupienie się wszystkich niemal krajów półwyspu dokoła terytorjum, zajętego przez Hetytów z początkiem II tys. prz. Chr. Elementowi zdobywczemu, zrazu obcemu etnicznie rdzennej ludności Anatoliji, przypada w udziale wyprowadzenie szczepów mniejszoazjatyckich na szerszą widownię historyczną. Dzięki temu epoka panowania hetyckiego, zwłaszcza ostatnia jego faza, oznacza dla Azji Mniejszej nie tylko okres ekspansji politycznej i stanowiska mocarstwowego, lecz zarazem rozkwitu gospodarczego oraz intensywności zaludnienia. Inwazja ludów północy, która przyczyniła się do upadku państwa hetyckiego i obróciła w perzynę kwitnące miasta i osiedla Azji Mniejszej, pozostawiły po sobie tak głębokie ślady, że czasy pohetyckie w środkowej Anatoliji noszą wyraźne znamiona upadku, z którego kraj dźwignął się dopiero po upływie kilku wieków.

Warszawa, w czerwcu 1929 r.

52), są poprostu pozostałościami po pożarze, który strawił *Kaneš* podczas inwazji ludów północnych, Niejasną jest pozatem wiadomość o śladach ciałopalenia, ujawnionych jakoby w kopcu koło *Egriköj* na południe od *Erdžias Dagħ*: Charles, Hastings Encyclopaedia of Religions and Ethics VI, 1913, 725. Stwierdzono tam ułamki naczyń malowanych, kości ludzkich i zwęglone drzewo, współobecność tych znalezisk nie dowodzi jednak istnienia w tem miejscu krematorjum i cmentarzyska epoki hetyckiej. Prawdopodobnie kopiec koło *Egriköj*, jako położony w dolinie górskiej kryje w sobie szczątki jakiejś osady, jak wszystkie inne hüjüki. Wątpliwe są także dalsze ślady ciałopalenia, które podaje Charles, j. w., 726 (*Konia*), a nadto leżą one już poza właściwą strefą hetycką. Wszystkie te znaleziska, jako pochodzące z terenu zabudowanego osad ludzkich, mają zupełnie sporadyczny charakter i nie są wystarczające dla ostatecznego wypowiedzenia się o obrządkach pogrzebowych mieszkańców Anatoliji w epoce hetyckiej. W cmentarzyskach o masowem skupieniu nieboszczyków, jakich do tej pory nie szukano wcale, lub też w grobowcach pojedynczych poszczególne systemy chowania zmarłych występować muszą w bardziej sprecyzowanej formie. W zachodnio-pontyjskim okręgu ceramiki malowanej ciałopalenie jest ogólnie stosowane, wobec czego należałoby przypuszczać, że indoeuropejscy Hetyci zatrzymali ten sam obrządek w Anatoliji, o ile ze względu na warunki miejscowe, nie byli zmuszeni go zarzucić i przejść do innego. Ciałopalenie przyjmuje się powszechnie w Azji Mniejszej i półn. Syrii po 1200 r. prz. Chr., po inwazji ludów północy: Schachermeyr, Mitteilungen des Athenischen Instituts XLI, 1916 (1928), 390.

D O D A T E K I.

Dziennik pobytu w Anatolji w 1927 r.

PREMIER APPENDICE.

Journal du séjour en Anatolie en 1927.

Paźdz. 17. Przyjazd do Angory.

20. Odjazd koleją do st. Hadzi-Szefatli (253 klm od Angory na linji do Kajsari).

21. Hadzi-Szefatli (kopiec) — Paszaköj (kopiec) — Battal (kopiec) — Apudżak — kopiec koło Aliszar (kwatery ekspedycji).

23. Kw. eksp. — Karajab — (kopiec) Kodż-Kiszlar — (kopiec) Küczük Dżala — Horak — Karamaghara — Peik — Salyr — kw. eksp.

24. Kw. eksp. — Jazili-Tasz — Osman-Pasza Tekessi — Indżirli — Topdże — Jozgad — Topdże — Indżirli — Sarnen Ören — Apudżak — kw. eksp.

28. Kw. eksp. — Terzili — Terzili Hamman (ruiny łażni rzymskiej) — Karajab — kw. eksp.

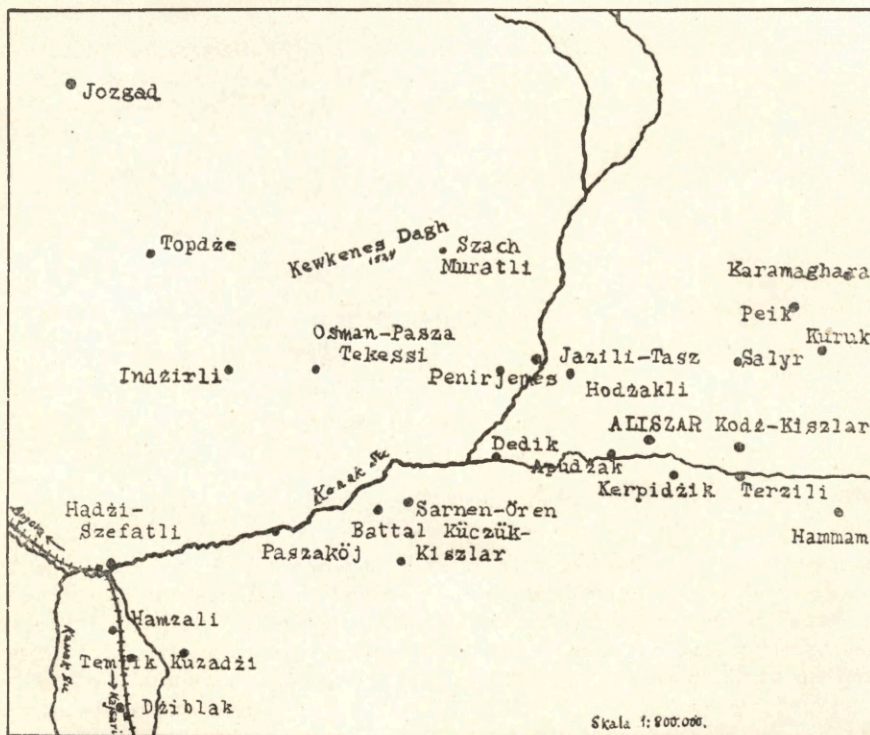


Fig. 6. Okolice Aliszaru. — Environs d'Alishar.

- 29/30. Kw. eksp. — Aliszar — Apudżak — Küczük-Kiszlar (kopiec) — Siah -- (kopiec) Battal — Paszaköj (dwa kopce) — Kuzadżi — Dżiblak (st. kol.) — Temlik — Hamzali — Hadżi-Szefatli — kw. eksp.
31. Kw. eksp. — Karaweli — Kerpidżik — Köne (kopiec) — Jozgad — Topdże — Indżirli — Hadżi-Szefatli — kw. eksp.
- List. 5—7. Kw. eksp. — Karaweli — Hodżakli — Jazili-Tasz — Temrezi — Szach-Muratli — Kewkenes Dagh i Kekjawusz Kale (pobyt dwudniowy) — Mehmed Bade — Tepezy-Delik (kopiec) — Idirizliköj — Kyszlaköj — Penirjemes (kopiec) — kw. eksp.
10. Kw. eksp. — Hadżi-Szefatli — odjazd koleją do Angory.
-

D O D A T E K II.

Katalog ceramiki anatolijskiej w Państwowym Muzeum Archeologicznym
w Warszawie.

DEUXIÈME APPENDICE.

Catalogue de la poterie anatolienne au Musée Archéologique de l'État à Varsovie.

Kopiec koło Battal:

1. Czarna dekoracja linearna na białym tle malowanym. Gr. 9 mm. Wnętrze różowe wygładzone. Glinka różowawa. (Tabl. I, 1).
2. Ozdoba ciemnokarminowa na czerwonej powłoce gładzonej (engobe). Gr. 11 mm. Glinka czerwonawa. (Tab. I, 2).
3. Fragment brzuśca. Czarna dekoracja linearna na białym tle malowanym. Gr. 9 mm. (Tab. I, 3).
4. Dekoracja czarna na białym tle malowanym. Gr. 10 mm. Wnętrze różowo-ceglaste. Glinka różowawa. (Tab. I, 4).
5. Fragment większego naczynia. Dekoracja czarna linearna na kremowym, lekko zaróżowionym tle malowanym. Gr. 15 mm. (Tab. I, 5).
6. Czarna ozdoba linearna na tle czerwonym. Gr. 9 mm. Wnętrze i glinka różowawe. (Tab. I, 6).
7. Czarna dekoracja linearna na kremowym tle malowanym. Dekoracja wyblakła, tło zaróżowione miejscami: ślady działania ognia (gorąca). Gr. 10 mm. Glinka i wnętrze różowawe. (Tab. I, 7).
8. Fragment naczynia pomalowanego zewnątrz i wewnątrz na kremowo-różowo. Dekoracja linearna zewnętrzna czarna, dostrzegalne również jej ślady wewnątrz. Tło zewnętrzne przyczerwienione z powodu działania gorąca. Gr. 9 mm. Glinka szarawa.
9. Fragment większego naczynia o listwie wypukłej, pod którą dekoracja linearna czarna. Tło malowane jasno-żółte. Wnętrze chropowate. Gr. 12 mm. (Tab. I, 8).

Kopiec koło Paszaköj:

10. Tło malowane ciemno-popielate, na którym ozdoba bronzowa. Gr. 12 mm. Wnętrze chropowate. Glinka szara, miejscami zaróżowiona. (Tab. I, 9).
11. Fragment brzuśca większego naczynia. Czarna dekoracja linearna na białym tle malowanym. Wnętrze i glinka różowawe. Gr. 14 mm. (Tab. I, 10).
12. Fragment brzuśca. Wnętrze chropowate. Glinka czerwonawa. Powłoka gładzona (engobe) jasno-bronzowa. Dekoracja malowana składa się z białego pola, ujętego w czarne obramowanie, równoległe do którego biegnie wewnątrz cieńsza linia. Gr. 11 mm. (Tab. I, 11).
13. Fragment brzuśca większego naczynia. Czarna dekoracja linearna na kremowym tle malowanym. Gr. 16 mm. Wnętrze szare. Glinka różowawa. (Tab. I, 12).

Kopiec koło Küczük Džala :

14. Górna część brzuśca dużego brzuchatego naczynia. Tło malowane jasne. Na krawędzi ślady pasa pomalowanego. Kropki i pasy na brzuścu czarne, pola ciemno-karminowe. Gr. 17 mm. Wnętrze glinka jasno-różowe. Ślady koła garncarskiego bardzo wyraźne. (Tab. II, 1).

Kopiec koło Kodz Kiszlar :

15. Fragment wygiętej szyjki naczynia, pomalowanego zewnątrz i wewnątrz na jasno-zielonkawo. Ozdoba zewnętrzna, przekraczająca krawędź, czarna. Gr. 10 mm. (Tab. II, 2).
16. Fragment brzuśca. Powłoka gładzona ceglasta, pasy ciemno-czerwone. Gr. 6 mm. Glinka czerwonawa. (Tab. II, 3).
17. Ucho naczynia nakładane. Powłoka gładzona jasno-różowa. Gr. 20 mm. (Tab. II, 4).

Kiramitlik na Kewkenes Dagħ :

18. Fragment większego naczynia z czerwonej gliny. Ozdoba żłobiona. Gr. 8 mm. (Tab. II, 5).
19. Fragment dna naczynia, pomalowanego zewnątrz (lśniaco) i wewnątrz (matowo) na ciemno-bronzowo. Gr. 11 mm. Glinka czarna, pod zewnętrznym pomalowaniem wypalona na czerwono.
20. Fragment naczynia. Ślady okopcenia i popękania w ogniu. Gr. 8 mm.
21. Fragment naczynia, pomalowanego na ciemno-bronzowo, zewnątrz lśniaco, wewnątrz matowo. Gr. 9 mm.
22. Fragment wielkiego naczynia z czerwonej gliny. Ornament żłobiony i stemplowany.
23. Fragment grubego naczynia z czerwonej gliny, pomalowanego na ciemno-bronzowo. Dwie listwy wypukłe poziome równoległe. Gr. 16 mm.
24. Fragment naczynia. Pomalowanie starte (?), tylko powierzchnia wygładzona. Gr. 12 mm.
25. Fragment dna naczynia, pomalowanego na ciemno-bronzowo. Wnętrze tej samej barwy. Gr. 13 mm.
26. Fragment naczynia. Ornament żłobiony z trzech linii równoległych poziomych. Gr. 8 mm.
27. Fragment naczynia z czerwonej gliny. Gr. 8 mm.
28. Fragment szyjki naczynia. Powłoka jasno-różowa. Gr. 13 mm.
29. Fragment krawędzi górnej naczynia z czerwonej gliny. Gr. 18 mm. Ozdoba z linii poziomych, żłobionych równoległe.
30. Fragment ucha dużego naczynia. Glinka różowawa. Gr. 22 mm.
31. Fragment terra sigillaty. Gr. 5 mm.

R E S U M É.

Le déchiffrement de la langue hittite par M. Fr. Hrozný et la lecture des textes de Boghaz-Keui ont amené les savants à se former des idées tout-à-fait nouvelles sur le passé de l'Asie Mineure au III-e et au II-e mil. av. J. C. Ces résultats inattendus des recherches historiques ne pouvaient, par conséquent, rester sans influence sur les investigations qu'on allait reprendre dans l'intérieur de la péninsule après l'intervalle causé par la grande guerre. Cependant, à ce moment-là, il n'y avait dans l'Anatolie entière que deux sites hittites, *Boghaz-Keui* et *Euyuk*, explorés par les archéologues, et ce n'est qu'en partie. Les tertres dont plus qu'une soixantaine fut signalée par E. Chantre (1894) et qui furent plus tard rappelés par W. Belck (1901) restaient toujours intacts, sans avoir attiré l'attention plus vive des savants. La céramique révélée de quelques de ces tertres (*Orta-Euyuk* près de *Dedik* : Chantre, 1894 ; *Seserek* : H. Grothe, 1908) par des sondages d'essai ou recueillie à leur surface, se montra apparentée à celle découverte à *Boghaz-Keui* et prise en bloc pour hittite. C'est ainsi que M. E. Forrer qui réussit à constater en Anatolie centrale 183 euyuks (1926), les assigna sans hésitation à l'époque hittite, en tirant de suite de leur forme des conclusions sur celle des habitats anciens qu'ils recouvrent.

Les recherches de M. H. H. von der Osten qui visita 55 tertres sur le plateau central (1926) ont montré combien cette hypothèse est peu fondée. De même que lui, j'ai pu constater (1927) qu'on retrouve aux euyuks, à coté de la céramique à décor peint, la terre sigillée ainsi que la poterie byzantine et osmane. Et même la céramique peinte n'appartient exclusivement à une seule époque : outre celle qui date du II-e mil. av. J. C., un groupe assez distinct serait, d'après M. R. Zahn (1907), de provenance galate. Par conséquent, aux tertres se trouvent représentées par leurs restes toutes les époques qui ont succédé en Asie Mineure celle de la domination hittite. En effet, les fouilles au tertre d'*Alishar* (1927) ont mis au jour un village habité dès l'âge néolithique jusqu'au moment de l'apparition des Osmans en Anatolie, dont les couches particulières correspondent aux principales époques historiques du pays. De même que celui-ci, la plupart des habitats anciens fut abandonnée vers la fin du Moyen Âge à cause du depeuplement d'Anatolie dans cette période. L'élément osman qui au XIV-e s. s'empara peu-à-peu de la péninsule obtint ensuite, après la pacification du pays, des conditions favorables pour le repeupler, mais les colons turques ont évidemment préféré de se fonder des nouveaux habitats que de s'installer dans les anciens. On observe actuellement le même symptôme chez des mohadjirs qui élèvent toujours des nouvelles maisons au lieu de prendre possession de celles, quittées par les réfugiés grecs et arméniens. Ainsi les villages modernes sont situés tout près des euyuks et parfois même à leurs sommets comme la couche la plus récente, vive encore, de l'habitat. La persistance et la continuité de l'habitation aux mêmes emplacements à travers des siècles s'expliquent par des conditions favorables de vie qu'ils offraient à la population.

Les restes de l'industrie néolithique trouvés au *Kul-Tépé*, à *Alishar*, à *Boghaz-Keui* et ailleurs en Anatolie, attestent qu'elle avait, de même que les pays voisins, son époque de pierre polie, durant laquelle fut fondée la plupart des habitats dont il est ici question. Ils se sont développés de suite pendant le III-e mil. av. J. C., à l'époque de la pénétration commerciale akkadienne et assyrienne en *Haut Pays*, de sorte que les Hittites indo-

européens, entrés en Anatolie centrale au XX-e s. av. J. C., devinrent maîtres des villages florissants et peuplés. Sortis des Balkans, comme nous l'avons démontré dans notre travail précédent (*Eos XXVIII*, 1925, 1ss.), ils ont détruit sur leur chemin *Troie II*, mais à mesure de s'approcher du plateau central, leur invasion perdit le caractère destructif qu'elle dut avoir primitivement. En particulier, les fouilles au *Kul-Tépé* (1925) ont montré l'absence de la couche hittite au-dessus des restes du quartier assyrien, ce qui prouve qu'il ne fut plus habité pendant la période hittite. Aussi l'état, dans lequel y furent excavées les tablettes „cappadociennes” de l'archive des marchands assyriens de *Kaneš*, nous fait conclure qu'il fut abandonné subitement par ses propriétaires et, autrement que plus tard l'archive royal de *Hattušaš*, épargné par les vainqueurs. Sans doute, en Haut Pays les Hittites n'avaient rencontré de résistance sérieuse de la part de la population indigène et les commerçants assyriens y installés furent forcés de liquider leurs comptoirs et de se retirer en Mésopotamie. Cependant tous ces changements politiques se sont accomplis sans troubler la continuité de l'habitation du pays : 20 sites connus à l'époque de l'activité commerciale assyrienne en Anatolie, entre eux *Hattušaš*, *Kuššar* et *Kaneš*, se retrouvent plus tard comme des importants centres politiques et religieux de l'empire hittite.

Les habitats anatoliens situés dans des vallées fermées par des chaînes des montagnes furent des centres naturels de ces primitives unités territoriales. De là l'expression „*pays de la ville de...*” si caractéristique pour les textes de Boghaz-Keuī et passée évidemment d'une langue indigène dans celle des Hittites. Un tel démembrement du plateau anatolien nous fait comprendre que le pays resta pendant tout le III-e mil. av. J. C. partagé en petits cantons indépendants gouvernés par leurs dynastes. Ce ne fut qu'avec la conquête hittite qu'Anatolie centrale fut unie en un seul état dominé par la souche indoeuropéenne. Cependant les habitats des vallées ne pouvant donner de protection nécessaire aux conquérants, peu nombreux d'abord, ceux, pour maintenir en obéissance la population soumise ainsi que pour défendre leurs possessions contre les ennemis, élevèrent dans les montagnes des châteaux (*kalé*) et des citadelles (*hissar*). Les chefs des garnisons y stationnés parvinrent peu-à-peu à s'établir comme souverains des territoires leur confiés par les rois hittites ; c'est ainsi que l'empire hittite se transforma définitivement en monarchie féodale (XV-e—XIII-e s. av. J. C.). Cette évolution accomplie, les châteaux anatoliens devinrent des sièges des vassaux des rois hittites et des centres des petites principautés dont se composa à cette époque le royaume hittite proprement dit. De nouveau la structure géographique du pays contribua à sa division politique, mais cette fois-ci son unité fut gardée par le pouvoir central. Les châteaux, situés aux frontières et dans l'intérieur du plateau furent en même temps des membres d'un système défensif compliqué, dont le centre forma le grand camp de guerre fortifié sur *Kewkenes Dagh*. Là furent concentrées des troupes permanentes des rois hittites, étant à la fois des réserves pour le cas de guerre et des révoltes des vassaux.

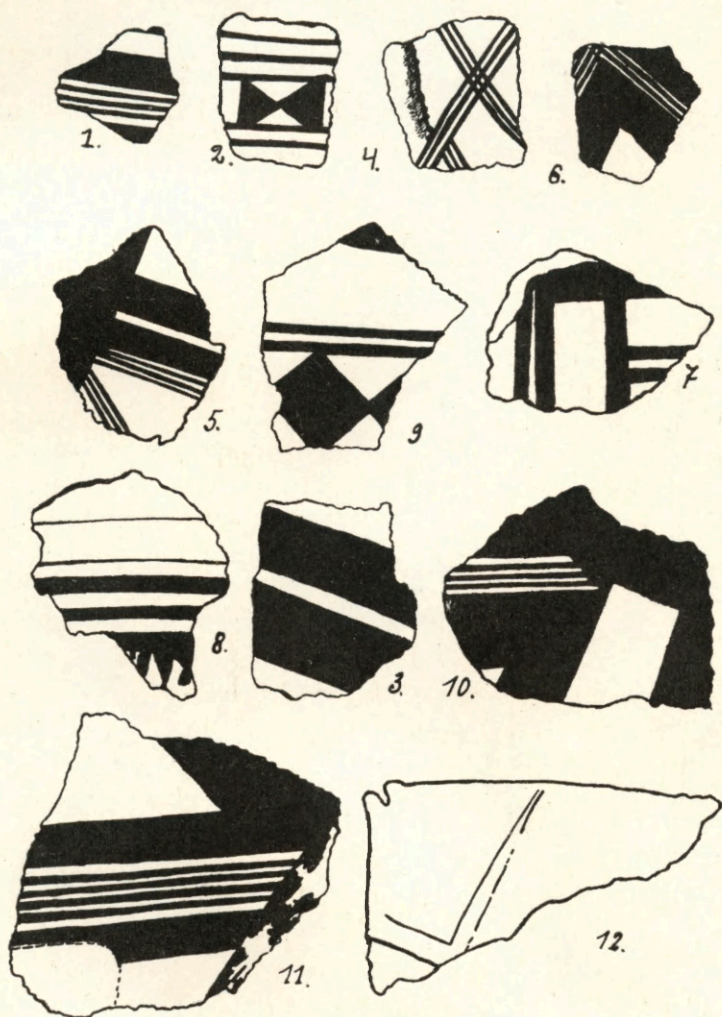
Les habitats montagnards, construits par les Hittites dès leur arrivée en Anatolie, s'opposent, par conséquent, aux habitats des vallées datant de l'époque préhittite. Les châteaux et les citadelles anatoliens survécurent, de même que les villages, la chute de l'empire hittite, mais en perdant toute leur importance d'autrefois.

Quant à la culture matérielle, les Hittites qui s'emparèrent de l'Anatolie centrale, durent s'assimiler partiellement à celle qu'ils y ont trouvée, vu les conditions particulières

de vie sur le plateau. C'est aussi la cause que certains éléments culturels dans cette région-ci n'avaient subi dès l'époque préhittite jusqu'aux temps présents aucun changement significatif. Nous les désignons, par conséquent, comme *purement anatoliens*, et constatons qu'on peut les retrouver en Anatolie dans la civilisation de chaque période historique. En particulier, il faut citer parmi ces „survivances” préhistoriques de la culture moderne, la chaussure à pointe recourbée, l'architecture en brique crue et l'emploi du fumier animal au lieu du bois, aujourd'hui d'ailleurs plus rare que dans l'antiquité. La roue pleine conservée dès le III-e mil. av. J. C. dans les chariots modernes (*cagny*) nous atteste, combien la technique fut toujours arriérée chez la population anatolienne. En jugeant du caractère de ces survivances, nous arrivons à la conclusion que la culture matérielle en Anatolie au moment de la conquête hittite fut encore très pauvre et peu avancée, non seulement comparée à celle des marchands assyriens, mais aussi à celle des Hittites indoeuropéens. Il est, par conséquent, permis de mettre en rapport avec leur activité le progrès de la culture matérielle de l'Asie Mineure au II-e mil. av. J. C. qui se manifesta, entre autre, par la diffusion universelle de la *céramique peinte*. En somme, les Hittites n'apparurent en Anatolie centrale, comme on le prétend souvent, en caractère des barbares mi-civilisés. Pour la première fois dans l'histoire, ils unirent les peuples autochtones dans un état, embrassant presque la péninsule entière.

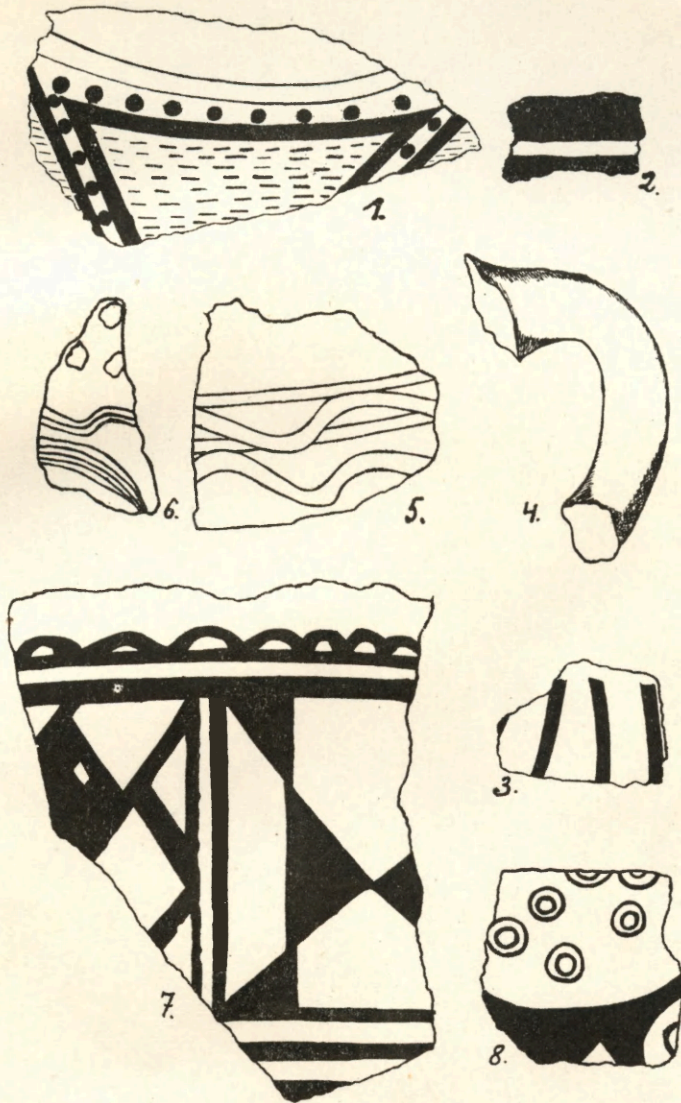
La monarchie hittite succomba à l'invasion des *Peuples du Nord*, issue des Balkans, qui ne s'arrêta qu'en Syrie du Nord (vers 1200 av. J. C.). Leur passage est marqué au *Kul-Tépé*, à *Boghaz-Keui* et à *Alishar* par des traces de l'incendie qui sépare la couche hittite de celle qui la surmonte. Assurément les autres habitats de l'intérieur du pays subirent le même sort, mais furent reconstruits pendant la période suivante terminée par la conquête romaine.

Les considérations de l'auteur sont accompagnées de quelques excursions dans les notes, en particulier sur un relief hittite découvert dans les murs de la citadelle d'*Angora* (n. 35) ; sur les objets *néolithiques* trouvés en Anatolie (n. 64) et en Syrie du Nord (n. 67) ; sur les trouvailles *égyptiennes* en Asie Mineure (n. 107) ; sur la nécessité d'une coordination des recherches préhistoriques et ethnographiques en Asie Mineure (n. 112) ; sur l'origine des vases en forme de chaussure (n. 135) ainsi que sur les rites funéraires en Anatolie à l'époque hittite (n. 166).



Ceramika anatolijska w Państwowem Muzeum Archeologicznem w Warszawie: Ryc. 1—8: kopic k. *Batta*; ryc. 9—12: kopic k. *Paszaköj*. — $\frac{1}{2}$ w. nat.

Poterie anatolienne au Musée Archéologique de l'État à Varsovie: Fig. 1—8: euyuk de *Batta*; fig. 9—12: euyuk de *Pashakeü*. — $\frac{1}{2}$ de gr. nat.



Ceramika anatolijska w Państwowem Muzeum Archeologicznem w Warszawie: Ryc. 1: kopic k. *Küczük-Czalua*; ryc. 2—4: kopic k. *Kodź-Kiszlar*; ryc. 5—6: *Kiramitlik* na *Kewkenes Dagħ*.— $\frac{1}{2}$ w. nat
Ceramika z *Boghazköj* w Muzeum Constantinople Woman's College w *Arnautköj*; Ryc. 7—8. — $\frac{1}{2}$ w. nat.

Poterie anatolienne au Musée Archéologique de l'État à Varsovie: Fig. 1: euyuk de *Kutshuk-Tshaloua*; fig. 2—4: euyuk de *Kodj-Kishlar*; fig. 5—6: *Kiramitlik* sur *Kewkenes Dagħ*. — $\frac{1}{2}$ de gr. nat.
Poterie de *Boghazkeuï* au Musée du Constantinople Woman's College à *Arnaoutkeuï*: fig. 7—8. — $\frac{1}{2}$ de gr. nat.

IHKM

15. 1967

Alce. 69/72 d

B. 1967

B 1967

