

SPOLEČNOST
PRO ZACHOVÁNÍ A ROZMNOŽENÍ
ARCHAEOLOGICKÝCH SBÍREK
J. A. JÍRY V DEJVICÍCH

PRŮVODCE SBÍRKAMI

NAPSAL

Dr. JOSEF SCHRÁNIL

PROFESOR KARLOVY UNIVERSITY

PRAHA-DEJVICE

1932

NÁKLADEM VLASTNÍM S PODPOROU MINISTERSTVA
ŠKOLSTVÍ A NÁRODNÍ OSVĚTY. TISKL MELANTRICH



Jos. A. Jira

SPOLEČNOST PRO ZACHOVÁNÍ
A ROZMNOŽENÍ ARCHAEOLOGICKÝCH
SBÍREK J. A. JÍRY V DEJVICÍCH



Z księgozbioru

Profesora Witolda Hensla

PRŮVODCE
SBÍRKAMI

NAPSAL
DR. JOSEF SCHRÁNIL,
PROFESOR KARLOVY UNIVERSITY

1932
PRAHA-DEJVICE

NÁKLADEM VLASTNÍM S PODPOROU
MINISTERSTVA ŠKOLSTVÍ A NÁRODNÍ OSVĚTY
TISKL MELANTRICH

Biblioteka Instytutu
Archeologii i Etnologii PAN



0045832



B 7169

39091

J. A. JÍRA A JEHO SBÍRKY.

Kdo za půvabných jarních měsíců opouští rozkošný barokní letohrádek Hanspaulku, klade si bezděčně otázku, kdo byl ten, který vytvořil bohaté sbírky, jaké byly jeho osudy a za jakých podmínek pracoval. Je vskutku ironií osudu, že u nás velké věci vznikají za skromných podmínek a jenom obětavostí a nadšením jednotlivcovým, který se přenáší přes hmotné nedostatky a úsilovně tvoří — organisuje — a vítězí, vítězí vedle kupy sterilních, neproduktivních hodnot. Kolik vnitřní, teplé radosti, povznešení ducha dovedl zde způsobiti jednotlivec, který vytvořil sbírky, kde je možno odpoutati se od všednosti běžného života, zasníti se nad tím co bylo, nad pomíjeječností života neznámých rodů a plemen a nad počátky vlastního národa. Před velkým dílem ztrácí se takřka osobní rysy člověka s jeho slabostmi a z osoby, jejíž duch se vtělil v dílo posvěcené celku, stává se osobnost. Vděčně vzpomínám tu v úvodu k průvodci tvůrce a zakladatele sbírek na Hanspaulce, *ř. A. Jíry*. Byl rodákem z Heřmanovy Huti u Stříbra, z rodiny hutního úředníka a záhy osiřel. Na vychování dostal se k své tetě do Litomyšle, oné půvabné Litomyšle, kde tehdy snili své literární sny Šmilovský a Jirásek! Když vystudoval litomyšlské gymnasium, stal se J. A. Jíra posluchačem medicínské fakulty pražské university. Složil sice první rigorosum, ale věda Hippokratova a Gallenova ho nelákala. Už jako student přilnul ke studiu starožitností a jako posluchač university měl už krásnou sbírku antických mincí. Vzdal se medicíny a stal se posluchačem filosofické fakulty, kde byl žákem geologa J. N. Woldřicha, archeologa L. Niederla, kulturního historika Č. Zírta, klasického archeologa H. Vysokého a profesora dějin umění K. Chytila.

Právě do doby tohoto duševního kvasu, kdy oddával se svým zalíbeným předmětům, vpadla velká doba Národopisné výstavy r. 1895. V dnešním střízlivém životě, kdy jako bychom byli plně nasyceni tím, po čem jsme toužili, těžce chápeme ono velké nadšení, které pudilo jednotlivce i národní celek, aby jako na vzdor všemu německví a rakouskému útisku ukázali kladné stránky života českého lidu. Byly to slavné chvíle velké víry v mohutnost schopnosti národního celku a projevy mlhavých ještě, ale nesmlouvavých nadějí, jež zaplanuly barevně, jako květy sel-ských krojů v rámci venkovských staveb. Rostli jsme tehdy z malého k velkému. Toto ovzduší tak sugestivní vůli k činu uchvátilo i J. A. Jíru. Vidíme ho, jak pomáhá prof. L. Niederlovi na Národopisné výstavě a potom zůstává po jeho boku, jako asistent v nově zřízeném Národopisném museu českoslovanském v r. 1897. Byly to doby, kdy ideí obětovala se existence.

Život byl však tvrdší, než lidské představy. V r. 1900 byl J. A. Jíra nucen pohlédnouti se praktičtěji po vezdejším chlebu a přijal místo u zemského finančního ředitelství. Stará láska nerezaví, nemizí. Jako finanční úředník věnoval J. A. Jíra všechn volný čas sbírání pravěkých památek v pražském okolí a podnikal samostatné výzkumy. Dobrou průpravou byly mu praktické práce výkopné, které podnikl r. 1897/8 s podporou Společnosti přátel starožitností českých v Praze na památném sídle českých knížat — Levém Hradci. Hlavním jeho působiš-těm staly se končiny levého břehu vltavského toku, Podbaba, Veleslavín, okolí sv. Matěje a návrší šárecká. To byla nejstarší Praha, kterou budil znovu k životu a vzkříšení. Nebylo to bez osobních a peněžních obětí. Za spolupracovníctví děkuje své choťi Marii, rozené Slavíkové, která se vzácným porozuměním ho podporovala, opatrujíc a doplňujíc nálezy. Byl-li J. A. Jíra tvůrcem sbírky, byla jeho choť konservátorem, upravujíc peč-livě a s nevšedním výtvarným citem jednotlivé předměty k vy-stavení. Sbírký rostly, naplňovaly místnosti usedlosti Majorjky a zároveň jejich pověst pronikala za hranice. Základ a nejcen-

nější jádro tvořily nálezy z období neolitického (mladší doby kamenné) z období, jež tehdy bylo ve sbírkách Národního musea velmi slabě zastoupeno.

Vzpomínám rád na pěkná odpoledne, kdy při návštěvě některého z cizích badatelů před válkou i po ní jsme konali vycházku do nového útulku Jírových sbírek v půvabném letohrádku Hanspaulce. Tehdy chodilo se ještě přes rozlehlé a pusté vojenské cvičiště v Dejvicích a teprve po výstupu na stráň, podél hluboko zaříznuté cihelny objevila se barokní stavba zámečku, potopená v zeleni zahrad. Tam vítal nás u pěkných schodů do zahrádky bodrým svým způsobem J. A. Jíra a vedl po dřevěných schodech ke svým pokladům.

Politický převrat r. 1918 znamenal také pro J. A. Jíru podstatnou změnu životního programu. Jako zkušený archeolog-praktik byl povolán jako konservátor Státního archeologického ústavu v Praze. Jsa úředníkem odborného ústavu, nemohl dále míti vlastní sbírky téhož oboru, ve kterém pracoval. Aby sbírky byly zachovány jako celek, představující pravěký vývoj Prahy, ustavila se za podpory dejvické obce Společnost přátel Jírova musea, která si vytkla za úkol sbírky nejen udržovat, ale rozmnožovat a upravit tak, aby byly přístupny nejširším kruhům.

Kdo chtěl poznati J. A. Jíru, pak musel ho vyhledat v prostředí jeho sbírek. Tam, v blízkém sousedství své práce nabýval své formy, vykládal svoje zkušenosti, theorie a byl šťasten, když viděl, že návštěvník nepřechází lhostejně kolem vitrin, kde takřka každý kus znamenal část života.

Jíra působil také literárně. S počátku v Časopise přátel starožitností v Praze, kde popsal nálezy v Šárce u sv. Matěje, osadu rázu provinciálně římského v Podbabě a podal zprávu o tetínském hradišti. Významný výzkum předúnětického pohřebiště v Bubenči podal v Obzoru praehistorickém. Základní práce o malované keramice neolithické v Čechách vyšla v Pravěku r. 1910 (německy v časopise Mannus 1911).

Pojednání o keramice nordické a durynské, kde byly hlavně

zpracovány nálezy ze Šárky, vyšlo rovněž v Pravěku r. 1910.

Význam Jírových sbírek spočívá v tom, že ve sbírce jsou shrnuty nálezy z poměrně malého území, bývalé Prahy pravěké. Jsou sice v Jírově sbírce také nálezy z míst vzdálenějších (na př. z Želkovic, Mirkovic u Hostouně atd.), ale mizí jako průvodní materiál v rámci pražských nálezů. Ústředním a nejcennějším oddílem jsou nálezy z mladší doby kamenné ze Šárky, Veleslavína, Vokovic, Dejvic, Bubenče atd. Mezi nimi tvoří zvláště významnou skupinu malovaná keramika šárecká, světové proslulosti. Z období přechodního cenné jsou nálezy ze sídlišť a pohřebišť jordansmühlského, durynského, nordického a předúnětického typu.

Druhým významným oddílem je skupina památek časně historických z období germánské kolonisace Čech mezi IV. až VI. stol. po Kr. a hlavně cenná sbírka slovanských památek ze sídlišť v pražském okolí a z pohřebišť v Žalově u Levého Hradce.

Opouštějíc Jírovo museum, rozhlížíme se s návrší, kol něhož kvas nového života vyvolal v život městskou čtvrť, která vyrostla na půdě bývalých osad a pohřebišť. Plynulost života, kde živý nosí v sobě dědictví dávno odumřelých generací, na něž vzpomíná jen jako ve snu, klade se v duši. Také pohádka života. Dílo jednoho člověka, který jen zachraňoval, může vyvolati vzpomínky, které zušlechtí a usměrní naše myšlení a smíří nás s neúprosným zákonem počátku a konce. Za to, co poskytl všem, patří J. A. Jírovi dík všech, neboť mrtvým patří jen vzpomínky. Od r. 1930, kdy zdolán mrtvicí, byl vytržen ze své práce, odpočívá na hřbitově u šáreckého sv. Matěje. Tělesné jeho zbytky přijala půda, k níž přirostl srdcem a dílem.

PRŮVODCE SBÍRKAMI.

Pravěký vývoj evropského lidstva rozpadá se na 3 rozsáhlé časové oddíly: Dobu kamennou, bronzovou a železnou. Tak postupně ovládal člověk hmotu, že s počátku znal výrobu nástrojů a zbraní z kamene a kosti a teprve později, po tisíciletí trvajícím vývoji, seznámil se s užíváním kovů: zlata, mědi, bronzu a posléze železa.

STARŠÍ DOBA KAMENNÁ.

Starší doba kamenná, jež bývá také nazývána palaeolithickou nebo diluviální, přináší nejstarší památky lidské činnosti. Jsou to prosté nástroje zhotovené z pazourku, čepele nožů, škrabadla, vrtáčky a jehly. Tehdejší obyvatelé naší země, potulní to lovci putující krajinou za zvěří, žili za jiných podmínek, než obyvatelstvo pozdější. V těchto dobách poklesla celková teplota a celá severní Evropa pokryla se mohutným ledovcem, jehož výběžky zasahovaly až po samotné Sudety. Čas od času nastávalo oteplení a ledovce ustupovaly dále k severu a rozvodněné řeky, napájené vodou z tajícího ledu, nanášely mohutné vrstvy hlíny. Zbytky zvířat, které se nacházejí v mohutných vrstvách cihlářské žlutky a navátých hlin (spraše) svědčí, že současně s tehdejším člověkem žil tu obrovský mamut, jeskynní medvěd, sob a divoký kůň. U táborových ohnišť nacházejí se jejich zbytky spolu s kamennými nástroji, jež hotovili sobě lovci v táborech za dočasného pobytu. Stanice tyto, na Moravě velmi bohaté (na př. u Předmostí a Věstonic), byly v Čechách chudé. V pražském okolí známe pouze jediné místo, kde byly zjištěny stopy činnosti diluviálního člověka: Je to cihelna na Jenerálce. Ještě

za plného trvání starší doby kamenné vymizelo lovecké obyvatelstvo a země zůstala po dlouhou dobu neosídlena, prodělávajíc pozvolný převrat poměrů přírodních. Velké záplavy řek opadly a tok jejich proudu se usměrnil, koryta vryla se hluboko do tvrdých skal (Vltava). Současně se měnila s poměry podnebnými také květena a zvířena. Diluviální zvířena vymizela úplně a byla vystřídána současnou faunou.

Síň č. I. Skříň č. 1, 2. Zbytky diluviálních zvířat a pazourkové nástroje z Čech a Moravy. Na skříni č. 5—7 mohutné mamutí kly.

MLADŠÍ DOBA KAMENNÁ.

Zcela jiný obraz rozvíjí se před naším zrakem v dalším vývojovém stupni kulturním, v mladší době kamenné neboli neolitu. Tehdy osadil úrodnou severní polovinu Čech nový lid, přicházející z jihovýchodu a usídlil se tu při toku řek, zakládaje již pevná sídla, drobné osady. Vzdělaností vynikal nad své předchůdce tím, že již dokonaleji ovládal hmotu kamene. Nástroje potřebné k domácím pracím i k primitivnímu obdělávání polí dovedl brousiti a hladiti, některé druhy sekeromlatů a motyk provrtával pomocí duté kosti zvířecí. Nové zemědělské obyvatelstvo přineslo s sebou již znalost hrnčířství. Nejstarší tyto nádoby podoby kulovité anebo polokulovité jsou robeny bez hrnčířského kruhu volně v ruce. Jemnější bývají pokryty po celé téměř ploše povrchu vyrytým ornamentem závitnice (voluty) anebo meandru. Větší nádoby, zásobnice, do kterých bývalo ukládáno obilí, jsou na povrchu opatřeny pupky, aby snadněji mohly býti přenášeny a z rukou se nesmekaly. Někdy bývaly pupky vymodelovány ve tvaru býčích hlaviček.

Obydlí bývala částečně zapuštěna do země a stěny proutím vypletené byly omazány hlinou. Při zbytcích ohnišť nacházejí se kromě střepů rozbitých nádob také kamenné nástroje buď již upotřebené anebo nedodělané polotovary, kostěnná sídla a hladítka z kostí zvířat, které obyvatelstvo ulovilo.

O náboženských názorech poučují nás alespoň částečně zachované hroby, do kterých býval zesnulý ukládán v poloze skrčené. Nebyla to s počátku úcta k tělu zemřelého, která vedla člověka, aby mrtvé tělo uložil do hrobu, nýbrž strach, aby duch, který tělo opustil, znovu se nevracel a nemohl znepokojovati živé v podobě přízraků anebo vampyra. Proto bývalo mrtvé tělo svázáno a tak v skrčené poloze položeno do hrobu a nebožtíkovi dány s sebou nádoby, ozdoby a nástroje, aby v posmrtném životě mohl žít tak, jako žil zde na zemi.

V mladším období této kultury, která se nazývá kulturou keramiky kulovité nebo volutové, objevily se také krásné nádoby jemně malované. Přes rytý ornament závitnice býval smolnou černou barvou a snad také červenou hlinkou nanášen ornament sestávající ze závitnicových pásků anebo trojúhelníčků. Nádoby tyto, jež tvoří ve sbírce Jírově pozoruhodnou skupinu, byly nalezeny na hradišti v Šárce a v Praze-Bubenči.

Síň č. I. Skříň č. 3—7 volutová keramika, č. 8 malovaná keramika, č. 9 a 11 dětské hroby z období volutové keramiky.

Síň č. II. Skříň č. 12 až 14 volutová keramika a charakteristické nástroje kamenné: Kopytnaté klíny, ploché sekery a motyky. Skříň č. 15 kamenná paleta se stopami červené barvy, kterou ozdobeny byly nádoby. Skříň č. 16 volutová a malovaná keramika, typy kostěnných nástrojů, pazourkové nožíky a kamenná drtidla na obilí.

V dobách, kdy rozkvétaly osady při vltavském toku v místech dnešního Bubenče, Dejvic, Podbavy, kdy byla osídlena obě návrší při vchodu do Šáreckého údolí, počala se pozvolna přeměňovati keramika ve tvarech i ozdobách. Z tvarů kulovitých anebo polokulovitých vyvinuly se nádoby s vyznačeným hrdlem, mající tvar hruškovitý a pupky nabyly ostrých zobákovitých forem. Ornament této keramiky, jež se nazývá keramikou vypíchanou, skládá se z pásků, lomených linií a krokví, provedených řadami dvojitých vpichů kostěnným nebo dřevěným nástrojem. Na konci tohoto vývoje, kdy na domácí život počaly působiti vlivy ze

sousedních krajin, hlavně z jihovýchodu, nacházíme krásně modelované nádoby na nízké nožce a masívní náramky, vykroužené z mramoru. Způsob života i v tomto stupni vývoje zůstal v celku nezměněn. Vedle pohřbívání kostrového v skrčené poloze (viz hrob ze Sedlce) objevují se už také hroby žárové, kde v nádobě (popelnici) jsou pohřbeny přepálené a rozdrčené kůstky zemřelého.

Stř. č. I. Skříň č. 10. Kostrový hrob z mladšího období vypíchané keramiky, nalezený v Sedlci u Prahy.

Stř. č. II. Skříň č. 17. Ukázky vypíchané keramiky. Typické ploché kamenné sekery. Mramorové náramky a vývrtky, jež vznikly při jejich výrobě. Skříň č. 19. Typy vypíchané keramiky z mladšího období.

DOBA PŘECHODNÍ (KONEC MLADŠÍ DOBY KAMENNÉ)

Dobou přechodní nazývá se konečné období mladší doby kamenné, kdy nastal pozvolný vývoj k novému stupni kulturnímu, k vzdělanosti doby kovové. V těchto dobách rozvířil se čilý ruch a nastaly velké kmenové přesuny, jež se nám projevují v celé řadě nových, dosud neznámých kulturních skupin. Především již za rozkvětu kultury keramiky vypíchané zesílil jihovýchodní proud a jím zahajuje se vlastně doba přechodu mezi dobou kamennou a bronzovou. Současně počínají se uplatňovati také vlivy z evropského severozápadu, severu a západu. Tyto jednotlivé kulturní a kmenové změny nenásledovaly postupně za sebou, nýbrž mnohé z nich působily současně, některé z kulturních skupin vyvíjely se vedle sebe a vzájemně na sebe působily.

Vznikla čilá výměna kulturních hodnot. Ze severu přichází od pobřeží Baltického moře jantar, kterého se užívalo k výrobě korálů do náhrdelníků, z jihovýchodní Evropy pronikaly pak do našich zemí první kovy: zlato a měď. Ty, v prvních dobách

velmi vzácné, sloužily k hotovení jednoduchých šperků a teprve později nápodobí se z mědi kamenné nástroje.

Představitelkou jihovýchodního proudu je skupina keramiky jordansmühlské (J. A. Jíra ji nazýval typem levohradeckým), která se vyskytuje v hrobech kostrových a žárových. Charakteristické jsou tu mísy na duté nožce a drobné, z jemné hlíny pracované džbánečky.

Ze severozápadu, z oblasti na Labi a Sále, pronikl do zemí českých nový lid lovecký, který přináší t. zv. keramiku šňůrovou. V bohatě vypravených hrobech nachází se typická keramika: poháry zdobené otiskem pletené šňůry a baňaté amfory. Náhrdelníky a náramky hotovily se ze psích, vlčích a jeleních zubů. Muži bývali pravidelně ozbrojeni krásně vyhraněnými sekeromlaty. Sidliště tohoto lidu dosud neznáme. Pouhou epizodou je nepatrná skupina keramiky michelsberské ze západu.

Současně proniká v této době nový prvek kulturní z oblasti severoevropské: je to t. zv. keramika nordická, která se rychle mísí s četnými prvky výše zmíněného proudu jihovýchodního a vytváří zajímavou směs bohatou tvary. Tehdy rozkvetl čilý život na výšinách podél vltavského toku, ožilo hradiště na Zámkách u Bohnic, Řivnáč a obě hradiště šárecká. Na těchto hradištích soustředil se také obchod, přinášející ze severu jantar, z jihovýchodu pak první předměty kovové z mědi a zlata.

Na konci doby přechodní t. j. na rozhraní III. a II. tisíciletí před Kr. vnikl ze západu do Čech lovecký lid, přinášející krásnou keramiku zvanou zvoncové poháry. Tito lukostřelci, kteří své mrtvé spalovali i pohřbívali v hrobech kostrových, rozšířili se velmi rychle a dali základ, z něhož se vyvíjela další kultura, nejstarší kultura bronzová. Muži bývali ozbrojeni lukem a šípy s pazourkovými hroty. Na zápěstí levé ruky mívali upevněnou kamennou deštičku, aby tepna byla chráněna před úderem tětivy luku. Krátké měděné dýky, měděná šídla a kostěnné knoflíky doplňují hrobový inventář.

Síň č. II. Skříň č. 13, 18. Nádoby na nožce a typické džbá-

nečky z kostrových a žárových hrobů typu jordansmühlského.

Síň č. III. Skříň č. 21. Keramika šňůrová a michelsberská, kamenné sekeromlaty a náhrdelníky. Skříň č. 20. Nordická keramika. Zajímavé nádoby s rohatými a měsíčkovými uchy. Skříň č. 22 a 23. Keramika nordická a šňůrová. Krásně pracované kamenné mlaty. Skříň č. 24. Keramika zvoncových pohárů s četnými typy přechodními k nejstarší době bronzové.

STARŠÍ DOBA BRONZOVÁ.

Jihovýchodní vlivy kulturní, které se uplatňovaly během doby přechodní, zesílily na rozhraní III. a II. tisíciletí před Kr. Keramický svéráz jednotlivých kulturních skupin počal mizeti a z různorodé směsi počala se vytvářeti nová, jednolitá kultura nejstarší doby bronzové, kterou podle rozsáhlého pohřebiště odkrytého nedaleko Únětic u Roztok nazýváme únětickou. Z východu, pravděpodobně ze střední Asie, rozšířilo se užívání bronzů t. j. slitiny mědi a cínu, která svými vlastnostmi předčila prostou měď. V Čechách, kde byla vydatná ložiska cínu v Krušnohoří, byly dány přirozené podmínky pro rozvoj bohaté kultury bronzové. Vzniká celá řada nových tvarů nástrojů, ozdob i zbraní: ploché sekyrky, táhlá dláta, dýky, četné jehlice k spínání oděvu, ozdobné záušnice svinované z drátu a j. Potulní slévači, putující od osady k osadě a provozující na místě svoje řemeslo, přetavovali rozlámané předměty a vyměňovali za nové, neporušené. Zboží ukrývali poblíž stezek obchodních anebo v osadách samotných. Tyto sklady bronzů byly ukládány buď do nádob nebo pod kameny, kde se zachovaly až po dnešní dobu.

Hroby z tohoto období obsahují zase nebožtíky v skrčené poloze, bohatě vybavené milodary a krásnou, černě lesklou keramikou ostře profilovaných tvarů.

Síň č. III. Skříň č. 24. Přechodné tvary keramiky, jež vedly k vývoji tvarů keramiky únětické. Skříň č. 25 a 26. Keramika únětická. Zajímavé otisky ruky hrncíře v hlíně. Skříň č. 27.

Únětické zásobnice na obilí ze sídlišť. Skříň č. 28. Únětická keramika a bronzové milodary z hrobů. Mezi nimi bronzová jehlice zlatem zdobená. Dole hromadný nález bronzů z Podbaby, uložený v míse. (Surovina v podobě kruhů a náramky.)

STŘEDNÍ DOBA BRONZOVÁ.

Obyvatelstvo s kulturou únětickou vyvíjelo se klidně po dobu od XIX. až do XVI. stol. před Kr. Na počátku střední doby bronzové došlo k pronikavým změnám v osídlení Čech. Od jihu a jihozápadu počaly pronikat nové kmeny z Bavor a Podunají, přinášející t. zv. kulturu jiho- a západočeských mohyl. Zalidnila se kotlina plzeňská a budějovická a nově příchozí postupovali dále do středu Čech, až k samotnému Labi. Toto obyvatelstvo, které pohřbívalo své mrtvé v rozsáhlých mohylách navršených z kamene a hlíny, zanechalo stopy také v okolí Prahy a Roztok.

Téměř současně došlo také k nové záplavě ze severozápadu a severovýchodu Čech. Podél Labe, na východě pak po říčím Metuje pronikl lid, který své mrtvé spaloval na hranici a přepálené kosti ukládal v hrobech žárových do popelnic. Pohřebiště tohoto nového lidu, který přinášel t. zv. kulturu lužickou nazývají se také popelnicová pole.

Staré obyvatelstvo s kulturou únětickou ocitlo se mezi dvojitým tlakem nově příchozích kmenů. Pozvolna ztrácelo svoji svéráznou kulturu až s novými obyvateli úplně splynulo.

Síň č. III. Skříň č. 29. Nádoby z lužických hrobů žárových. Kostrový hrob nejmladší kultury únětické s milodary střední doby bronzové.

MLADŠÍ DOBA BRONZOVÁ.

Asi ve XII. stol. před Kr. měnila se pozvolna kultura obou lidů pod novými vlivy, zejména z oblasti italsko-švýcarské. Pozorujeme sice vzrůst bohatství, zvyšování kulturní úrovně,

avšak současně s tímto zjevem se pozvolna hlásí nová epocha, období železné. Přechod k němu dál se ponenáhlu, železné předměty nápodobeny z bronzu, ale vliv z končin pokročilejších byl tak pronikavý, že již v IX. stol. nastal úplný zánik kultury bronzové a nastoupila plná doba železná.

Nejmladší stupeň kultury bronzové lidu popelnicových polí nazývá se kulturou knovízskou. Četné žárové hroby i bohatá sídliště se zbytky obydlí poskytují krásné předměty bronzové elegantních tvarů (jehlice, spony, sekery, srpy, nože, meče, knoflíky) a technicky vyspělou keramiku, černě leštěnou, jejíž mnohé tvary nápodobí nádoby bronzové, které byly do střední Evropy dopravovány z Itálie.

Síň č. IV. Skříň č. 32. Keramika a nástroje z nejmladší doby bronzové (kultura knovízská). Část hromadného nálezu bronzů z Vnoře. Bronzový meč uherského typu nalezený v řečišti Vltavy u Císařského mlýna. Odlitek bronzového meče z Libně.

STARŠÍ DOBA ŽELEZNÁ.

Příchod železa z Orientu do střední a západní Evropy spadá do doby kol r. 1000 před Kr. a způsobil pronikavé změny v celém kulturním obsahu tehdejšího života. Kultura bronzová rychle měnila svoji tvářnost, nástroje a zbraně dříve z bronzu hotovené, vyráběly se nyní ze železa, jehož mohutná ložiska nacházela se v zemích alpských a také na půdě dnešního Československa. Starší doba železná v střední Evropě bývá také nazývána hallstattskou podle rozsáhlého pohřebiště u Hallstattu v Horních Rakousích. Bronzu používalo se sice i dále, ale hlavně jen k výrobě věcí ozdobných. Lid s kulturou knovízskou, sedící v středních a západních Čechách, podlehl rychle nové kulturní vlně a změna projevuje se ve vzniku nového stupně vzdělanosti, který byl nazván kulturou bylanskou (podle pohřebiště u Bylan na Českobrodsku). Stejně změně podlehl i lid jiho- a západočeských mohyl.

Keramika je charakteristicky tuhovaná (na červeném podkladu nanesená byla tuhá a povrch vyleštěn) anebo se vyskytují krásně malované nádoby oranžové barvy s černým anebo temně hnědým ornamentem.

Snímek č. IV. Skříň č. 32 a 35. Ukázky bylanské keramiky a železných nástrojů.

MLADŠÍ DOBA ŽELEZNÁ.

Starší období kultury železné netrvalo dlouho, jen asi po 4 století. Již v V. stol. před Kr. počíná do Čech pronikat nová kulturní vlna, jejíž vznik váže se již k historickému jménu Gallů (Keltů). Je to kultura latěnská, pojmenovaná podle naleziště La Tène na jezeře Neuchâtelském. První náraz této kultury přicházející ze západu, z území rozkládajícího se na sever od Alp mezi Rýnem a Mohanem přichází v V. stol. před Kr. a zastihl ještě staré obyvatelstvo s kulturou bylanskou a mohylovou. Keramika počíná se hotoviti na kruhu, obchodem přicházejí k nám nádoby bronzové, hotovené podle předloh klasických (Mirkovice u Hostouně). Bojovníci užívali dvoukolových vozů, železem okutých (Mirkovice u Hostouně, Želkovice).

Snímek č. IV. Skříň č. 34. Okutí vozu a bronzová nádoba z Mirkovic u Hostouně.

Již ve IV. stol. před Kr. vymizelo staré obyvatelstvo, podlehnuvši tlaku galských kmenů přicházejících od západu. Ocitáme se na prahu dějin naší vlasti. Mizí pokolení bezejmenná a místo jejich zaujal prvý historický kmen na naší půdě, gallští Bojové. Bojovný tento kmen, vynikající statečností a bohatstvím, osadil Čechy na dobu 3 století. Bohatě vypravené hroby s nataženými kostrami svědčí, jak vysoko stáli v řemeslech i v umění. Bojovníci bývali ozbrojeni pádným železným mečem na řetězovém závěsu, kopím anebo oštěpem. Na těle zesnulého bývá položen obdélný dřevěný štít, železem okovaný.

Pohřby žen oplývají bohatstvím bronzových šperků, zejména spon, z nichž mnohé byly zdobeny rudým korálem anebo emailovou náplní. Bývaly opásány těžkými bronzovými řetězy a v zápěstí rukou nosily masívní náramky. Kotníky nohou zdobily těžké nánožní kruhy. Hojně užíváno k výrobě náramků i korálů, do náhrdelníků pestrobarevného skla. Keramika byla robená na kruhu.

Síň č. IV. Skříň č. 36, 37. Šperky, zbraně a domácí nářadí z galských hrobů. Č. 38. Hrob galského bojovníka ze Sedlce u Prahy, pohřbeného s mečem, kopím a štítem (viz tab. č. VIII).

Asi r. 113 před Kr. přihnala se na Boje těžká pohroma, která znamená konec jejich pobytu na území Boiohaema (t. j. dnešních Čech).

Poseidonios Apamejský zaznamenal suše stručnou zprávu, že v této době narazil germánský kmen Cimbrů spojený s galskými Teutony na Boje, sedící v lese Hercynském. Útočníci byli sice odraženi, ale pochodem jejich zneklidnily se jiné kmeny germánské a během I. stol. před Kr. počaly vytlačovati Boje z území dnešních Čech. Zůstaly sice na naší půdě zbytky galského obyvatelstva na hradištích, kde byla velká výrobní střediska pro výrobu železných, bronzových a skleněných předmětů. Gallové měli svoje vlastní mince. Tyto barbarské mince ze zlata, stříbra a bronzu jsou napodobeninami mincí antických. Zejména jsou charakteristické mince zlaté t. zv. duhovky.

Krátce před rozhraním naší éry změnila se úplně tvářnost kolonisace Čech. Za vedení krále Marobuda osadily germánské kmeny Svevů, Markomannů a Kvádů české země. Římské Imperium, zakládající provincie v barbarských zemích posunulo svoji hranici t. zv. limes v těchto dobách až k Dunaji a později pronikalo i za tok dunajský. Tak stali se germánští kmenové, usedlí na území dnešních Čech, Moravy a Slovenska bezprostředními sousedy mocného římského císařství. Netušili však kronikáři, zaznamenávající stručnými slovy pohyb těchto Germánů, jak nebezpečným sousedem se stanou římské říši: Již od

I. stol. po Kr. počali Markomanni a s nimi spojení Kvádové těžce ohrožovali severní hranice panství římského. Ve II. stol. po Kr. s nimi sváděl těžké boje císař-filosof Marcus Aurelius, který některé ze svých filosofických myšlenek zapisoval na vojenské výpravě „na Hronu, v zemi kvádské“.

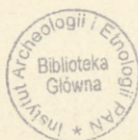
Pohraniční pevnosti a ležení římských vojsk staly se důležitými východisky obchodních karavan i místy, kde byly vyměňovány římské výrobky za suroviny od sousedních barbarských kmenů. Tak pronikala rychle římská kultura z provincií daleko k severu a zaplavila svými výrobky na 4 staletí celou střední a severní Evropu. S krásnými předměty římského původu této doby setkáváme se až v daleké Skandinavii. Také Čechy a přilehlé země podlehly této vlně silné kultury.

Markomanni zaujali po svém příchodu do Čech úrodnou severní polovinu, zejména úrodné porůčí labského proudu a jeho přítoků. Tu rozložili svoje osady v rovinách a zde také ukládali svoje mrtvé na rozsáhlých hřbitovech. Valná většina pohřbů této doby jsou pohřby žárové. Spálené tělo uloženo do jediné popelnice a na drobně rozdrčené kůstky složeny byly milodary.

Mužové byli bojovníci. V žáru hranice ohnutý meč, kopí, oštěp a železné okutí štítu, bronzová kování řemení, někdy také ostruhy byly výbavou, která mu byla ve velké víře v posmrtný život dána na cestu na onen svět. Právě tak jako u Gallů, tak i u Germánů byly ženské hroby bohaté. Šperky bronzové, hlavně spony, kostěné jehlice do vlasů, náramky, hřebeny, vřeténka svědčí, že nebylo psychologického rozdílu mezi ženou různých národů této doby.

Kromě hrobů žárových vyskytují se porůznu — ojediněle — i hroby kostrové, zpravidla bohatě vybavené bronzovými nádobami. Toto krásné zboží, jež bylo hotoveno ve velkém, v továrnách, a opatřeno výrobními značkami, přicházelo do českých zemí v prvních 50 letech našeho letopočtu.

Markomanská kultura rozpadá se na dva velké časové úseky:



Starší stupeň zvaný pičhorský, který objímá prvá dvě století našeho letopočtu a mladší, třebický, zaujímající III. a IV. stol. po Kr. Nazvány jsou podle pohřebišť na Pičhoře a Třebické u Dobřichova. Keramika je robena volně v ruce, bez hrnčičského kruhu. Vzácné kusy zhotovené z t. zv. terry sigillaty, jemné to hlíny oranžové anebo višňové barvy jsou importy z římských provincií.

Zbytky stavení obsahují množství střepů nádob, zvířecí kosti (hojné jsou zbytky psů) a domácí náradí řemeslné (železné nástroje, tkalcovská závaží pálená z hlíny, vřetenka (přesleny) atd.). Zhusta nacházejí se i slévačské dílny s pecemi k tavení železa se zbytky železné strusky.

Stř. č. IV. Skříň č. 41. Starší stupeň germánské kultury (pičhorská). Keramika domácího původu a importovaná terra sigillata. Kostěné hřebeny, brusle, řezané parohy (zajímavá je píšťala z parohu vyřezaná). Skříň č. 40. Hliněná tkalcovská závaží. Skříň č. 42. Pece k tavení železa, zbytky strusek. Skříň č. 39. Památky z kostrových hrobů germánských mladšího období (kultura třebická).

Markomannské obyvatelstvo opustilo Čechy již ve IV. stol. po Kr. a místo jejich — pouze však v severozápadní čtvrtině Čech — zaujal jiný germánský kmen — Durynkové, kteří sem pronikli z území mezi Labem a Sálou. Doba IV.—VI. stol. po Kr. je období neklidné, kdy germánské kmeny pronikaly do umírajícího útvaru říše římské a na půdě bývalých provincií zakládaly dočasná království. Toto stěhování národů odráží se také v hmotné vzdělanosti národů, které seděly tehdy za hranicemi bývalého Imperia. Kmenovými přesuny a válečným neklidem bylo přerušeno spojení se zdroji klasické kultury západořímské a barbarští národové, jsouce zbaveni přímého vlivu silného ústředí vytvářejí svéráznou kulturu doby stěhování národů. Působil tu hlavně vliv Gotů, kteří ve svých nových sídlech na severním pobřeží Černého moře seznámili se s řadou nových uměleckých a řemeslných technik.

Germánské hroby z období stěhování národů jsou pouze kostrové a nacházíme v nich bohatou výzbroj bojovníků (meče — dlouhé spathy, sekáče — skramasaxy, kopí a oštěpy, okutí štítů) a krásné šperky, zejména bronzové a stříbrné, často pozlacené spony, zdobené barevným sklem. Technický základ je římský, avšak v ornamentu a v zálibě v barevném účinku projevuje se pojetí barbarské, velmi originelní. Těžká keramika bývá robena v ruce, ušlechtilejší formy také na hrnčířském kruhu. Často nacházíme v hrobech skleněné poháry.

Snímek č. V. Skříň č. 44. Předměty z germánských hrobů z doby stěhování národů. Meče a štíty z hrobů bojovníků v Praze-Libni. Lebka bojovníka s těžkými sečnými ranami. Skříň č. 45. Nálezy z proslulého pohřebiště v Podbabě.

OBDOBÍ SLOVANSKÉ (DOBA KNÍŽECÍ).

Slované přišli do Čech teprve na sklonku VI. stol. po Kr. Již dříve pronikaly jednotlivé skupiny do východní části země a bránily tak postupu germánských kmenů. Mohutné záplavě slovanských kmenů germánští Durynkové neodolali. Byli úplně vytlačeni a už v VII. stol. zmizeli beze stopy. Slované v těchto dobách netvořili v rámci dnešních Čech politické jednoty. Rozpadali se na řadu menších kmenů, jimž v čele stála knížata a z nich během IX. stol. nejsilnějším osvědčil se kmen Čechů, usedlý ve středu země a ten počal podrobovati jednak mocensky, jednak rodovou politikou okolní knížata. Tak na počátku X. stol. rýsují se nám na území dnešních Čech dva velké státní celky: Panství Čechů, vedené rodem Přemyslovců a zaujímající zhruba západní polovinu země a panství knížat Slavníkovských, zahrnující východ. Území kmene Čechů mělo původní svoje středisko na Budči a na Levém Hradci. Teprve v druhé polovině IX. stol. byla založena Praha, t. j. pražské hradiště a toto již během X. věku vyrostlo na důležité obchodní i politické ústředí. Čeští Slované přinášeli s sebou nové prvky kulturní,

orientálně-byzantské a kulturní spojení s východem evropským potrvalo až do XI. stol. Prvé pokusy o pokřesťení daly se ze západu, ale neměly trvalých výsledků. Teprve v druhé polovině proniklo do knížecí rodiny Přemyslovské křesťanství, nesené slovanskými věrozvěsty Cyrilem a Methodějem (za knížete Bořivoje). Tato orientace východní neměla dlouhého trvání. Již nástupci Bořivojovi, Spytihněv a Vratislav navázali pevné styky se západem a přistoupili v církevní poslušnost diecese řezenské. Tak dostaly se Čechy pod přímý vliv západní kultury, která pozvolna prostupovala nejvyšší vrstvy společenské, těžce však vnikala do širších vrstev obyvatelstva, kde se ještě po dlouhou dobu uchovávala stará kulturní tradice.

Hrobyslovanské, v starší době žárové, v mladším období kostrové bývaly za dob pohanských zakládány při rozcestích. Ještě knížata Břetislav I. a Břetislav II. vydala přísné zákazy tohoto způsobu pohřbů a pohanských zvyků pohřebních. V době křesťanské změnilo se pouze to, že mrtví bývali pochováváni na společném vysvěceném hřbitově. Nebožtík byl uložen na znaku tváří k východu a do hrobu mu byly dány milodary: Mužům výzbroj, ženám šperky a domácí náradí. Hojně nálezů poskytují také hradiště, kde členové knížecích rodin žili se svými vojenskými družinami. Ostatní lid obýval v dědinách, zabýváje se rolnictvím a chovem dobytka. Krásné šperky, které nacházejí se v hrobech žen i v pokladech sekaného stříbra jsou většinou východního původu, buď arabské anebo byzantské. Nejtypičtější ozdobou bývaly drobné kroužky, jejichž jeden konec je roztepán a stočen v podobě S. Jsou to záušnice, které upevněné na látce anebo na řemínku byly zaplétány do vlasů. Hotovily se ponejvíce z bronzu, stříbra (někdy bývají bronzové a stříbrným plechem plátované) a olova. K nejkrásnějším ozdobám slovanským ve sbírce Jírově náležejí bronzové pozlacené knoflíky s vytepaným ornamentem byzantského původu, které poskytly bohaté hroby v Žalově u Levého Hradce. (Tab. č. IX. obr. 1, 2, 4, 5.)

Také zlatá záušnice v Čechách nalezená a technikou prozra-

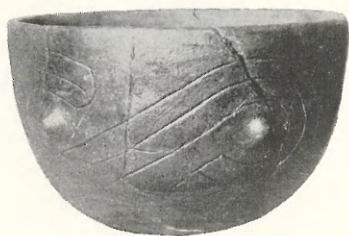
zující orientální původ, je vzácný kus, stejně i zlatá, z drátků spletená záušnice ze Želenek (Tab. IX. obr. 3.).

Obchodní spojení v těchto dobách prostředkovaly kupecké karavany pohybující se na ohromné rozloze střední a východní Evropy mezi živlem slovanským. Vůdci a majitelé těchto karavan byli nejvíce Židé, dovážející z východu šperky a drahé tkaniny (brokáty). Z Čech v X. stol. směňovali a vyváželi kůže zvířecí, cín a hlavně živé zboží — otroky.

Když v druhé polovině X. věku založeno bylo pražské biskupství, počalo křesťanství rychleji pronikat do širších vrstev lidu a spolu s novou vírou uplatňovaly se kulturní vlivy evropského západu. Tento radikální postup nové orientace dokonán byl během stol. XI., kdy kníže Břetislav II. pevnou rukou vymýtil poslední stopy pohanství, dav vykáceti zbylé pohanské posvátné háje a vyhnav ze země hadače a kouzelníky, kteří poslední hájili starou domácí víru. To už bylo v dobách, kdy se chopil péra nejstarší český kronikář Kosmas, aby národu zachoval paměť minulých věků a zde již začíná plně mluvit historie a končí se pravěk.

Síň č. V. Skříň č. 46, 47, 48, 49, 50. Nálezy ze slovanských hrobů kostrových a sídlišť. Skříň č. 51. Bronzové vytepávané a pozlacené knoflíky byzantského původu z kostrových hrobů slovanských v Žalově u Levého Hradce. (Tab. IX. č. 1, 2, 4, 5.) Zlatá orientální náušnice z Čech a zlatá pletená záušnice ze Želenek.

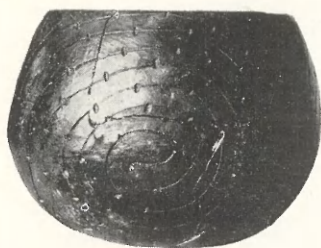
Skříň č. 52. Nálezy středověké.



1



2



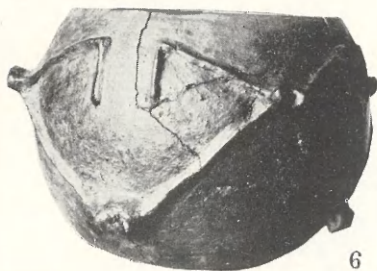
3



4



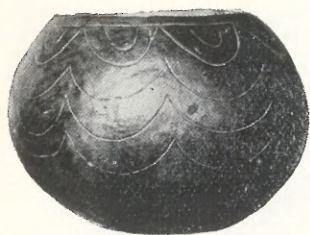
5



6

MLADŠÍ DOBA KAMENNÁ. *Keramika volutová.*
 Č. 1, 2, 3, 4 Veleslavín, č. 5 Jenerálka, č. 6 Praha-Bubeneč.

II



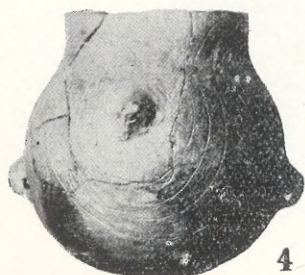
1



2



3



4



5

MLADŠÍ DOBA KAMENNÁ. *Keramika volutová.*
Č. 1 Veleslavín, č. 2, 3 Šárka, č. 4, 5 Veleslavín.





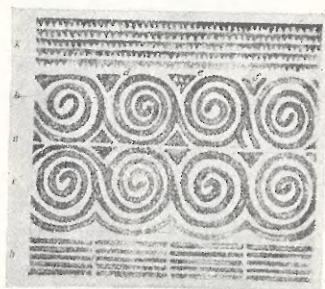
1



1a



2



3



5



4



6



7

MLADŠÍ DOBA KAMENNÁ.

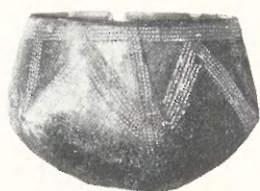
Volutová keramika malovaná šáreckého typu.

Č. 1 Šárka, č. 1a táž nádoba bez pomalování, aby vynikl vpíchaný ornament,
 č. 2 Praha-Bubeneč, č. 3, 4 rozvinuté ornamenty z nádob šáreckého typu,
 č. 5, 6, 7, Praha-Bubeneč.

IV



1



2



3



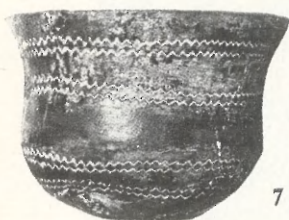
4



5



6

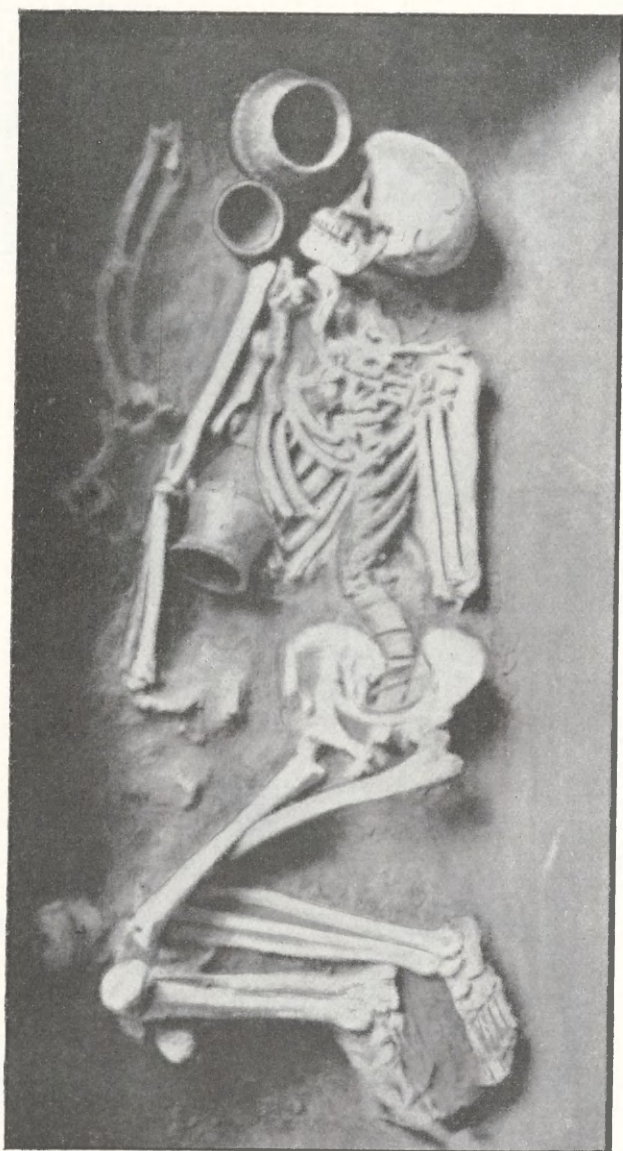


7

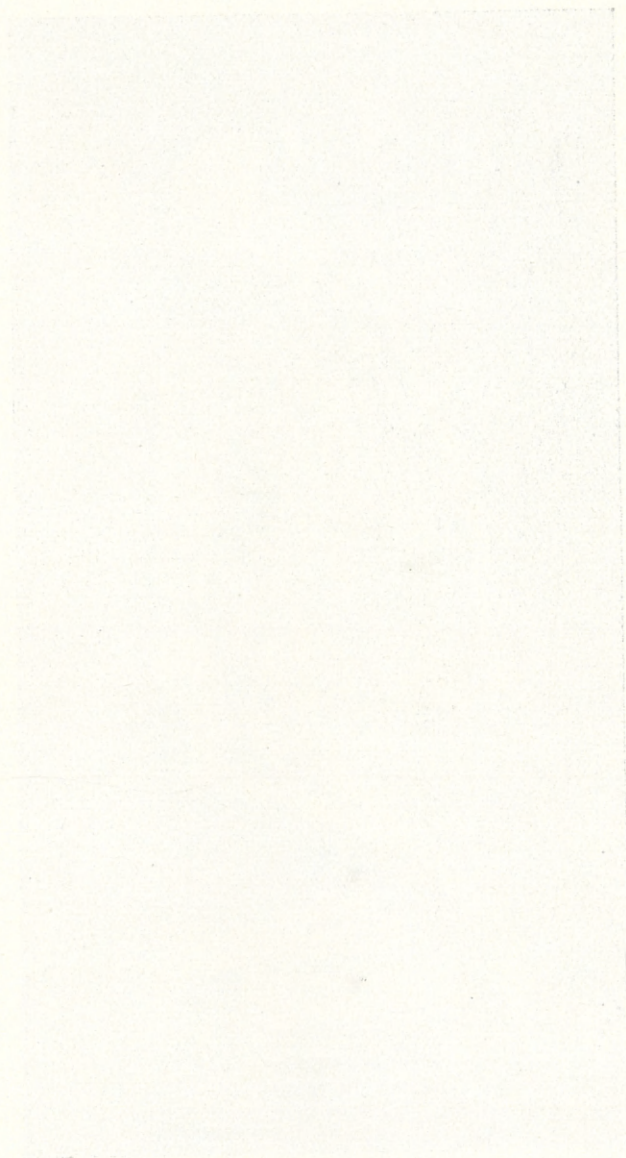


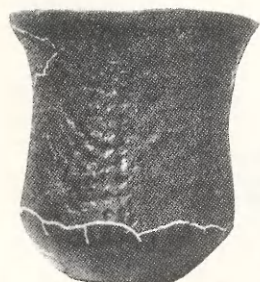
8

MLADŠÍ DOBA KAMENNÁ. *Keramika vypíchaná.*
Č. 1, 2, 3, 4, 5, 6, 8 Praha-Bubeneč, č. 7 Vinof.

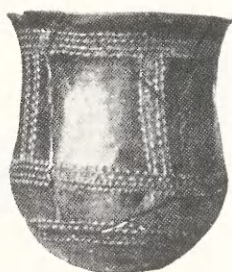


MLADŠÍ DOBA KAMENNÁ. *Období nejmladší keramiky vyzpěchané.*
 Hrob se skrčenou kostrou ze Sedlce u Prahy. U hlavy a při lokti pravé ruky
 nádoby, vedle pak leží kosti vepře — zbytky potravy, jež byla zesnulému
 dána na poslední cestu.





1



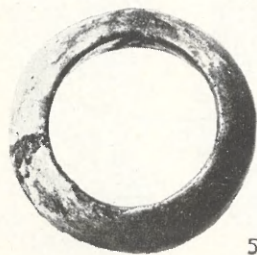
2



3



4



5



6

MLADŠÍ DOBA KAMENNÁ. Nejmladší keramika vypíchaná.
 Č. 1, 2, 3 Sedlec u Prahy, č. 4, 5, 6 Praha-Bubeneč. Mramorové náramky
 a vývrtka, jež byla z vnitřku náramků vykroužena.



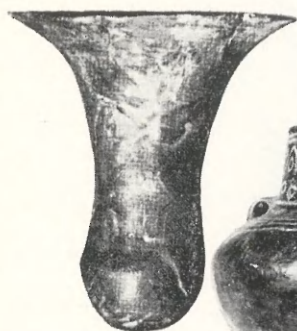
1



2



3



4



5



6



7



8



9

DOBA MĚDĚNÁ (PŘECHODNÍ).

Č. 1, 3, 6 Praha-Bubeneč. Keramika jordansmühlská. Č. 5, 8 Šárka. Keramika nordická. Č. 2, 4 Praha-Bubeneč. Keramika michelsberská. Č. 7, 9 Praha-Bubeneč. Kultura keramiky šňůrové (durynské.)



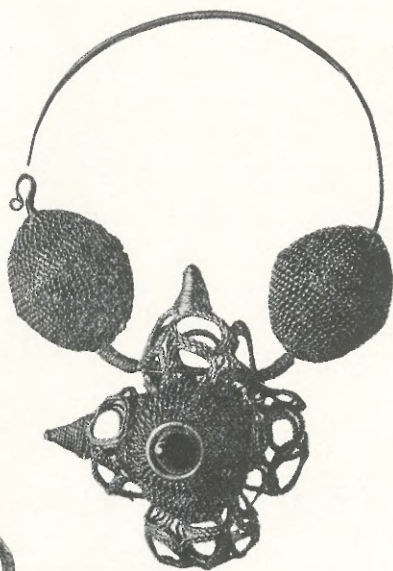
*Kostrový hrob galského (bojského) bojovníka ze Sedlce u Prahy.
Při pravé straně leží meč s řetězovitým závěsem a kopí. V pánvi zbytky
obdélného štítu s železným kováním uprostřed.*



1



2



3



4



5

DOBA KNÍŽECÍ (HRADIŠTNÍ).

Č. 1, 2, 4, 5 Žalov u Levého Hradce. Bronzové tepané a pozlacené knoflíky ze slovanských hrobů. Č. 3 Čechy — bližší naleziště neznámo. Zlatá náušnice filigránem zdobená.

Z Księgozbioru
Witolda Hensla

