

ÚVAHY
O CHRONOLOGII ČESKÝCH
DENÁRŮ

NA POČÁTKU XI. STOLETÍ

NAPSAL

VIKTOR KATZ

Se 2 tabulkami vyobrazení a s 3 obrázky v textu



V PRAZE

Nákladem Numismatické společnosti československé v Praze

1937

ÚVAHY
O CHRONOLOGII ČESKÝCH
DENÁRŮ

NA POČÁTKU XI. STOLETÍ

NAPSAL

VIKTOR KATZ

Z księgozbioru

Profesora Witolda Hensla

Se 2 tabulkami vyobrazení a s 3 obrázky v textu



Biblioteka Instytutu
Archeologii i Etnologii PAN



0045831

V PRAZE

Nákladem Numismatické společnosti československé v Praze

1957

Prof. dr. Witold Hrebicki
Kolegijska 23



3 9168

TISKEM DYRYNKOVY TISKÁRNY V PRAZE III.

38823

95-15

Úvodem.

Tyto úvahy jsou přirozeným pokračováním mé studie o chronologii denárů Boleslava I. a Boleslava II. a důsledkem poznání, že v Polsku se počalo s ražbou mincí s jménem panovníkovým až asi po r. 1010. I v otázce denáru, který byl a je — podle mého soudu mylně — považován za denár sv. Václava, dochází zdánlivě nevysvětlitelná věc, odkud a kdy se dostalo jméno sv. Václava na polskou minci, pravděpodobného vysvětlení.

Třebaže nám budoucí nálezy přinesou jistě ještě četná vysvětlení detailů a opravy speciálních otázek, soudím přece, že v zásadách o počátcích českého mincovnictví vyslovených v těchto mých pracích sotva dojde k větším změnám. Je to tím více podobno pravdě, poněvadž i nečekaný největší nález českých denárů z poslední doby, nález poděbradský, potvrzuje podle mého soudu svým složením mnou vyslovené zásady o počátcích a chronologii českých mincí X. století.

V Praze 1. května 1937.

Dr. Viktor Katz.

I.

Mince Boleslava III., Vladivoje a české ražby Boleslava Chrabrého.

České ražby po r. 1000 určují nálezy chráštanský a chodoplický. — Denáry Boleslava Chrabrého oto-adelheidského rázu nebyly raženy v Čechách. — Denáry označené v chráštanském nálezu za Vladivojovy mince a všechny mince seskupené kolem Boleslavova denáru s malým kroužkem a tečkou v jeho středu jsou ražbami Boleslava III. — Denár »mincmistra Jana« vznikl před r. 1002. — Denár s opisem MOGIVN CIVITAS je polská ražba Boleslava Chrabrého. — Ražbami Boleslava Chrabrého v Čechách jsou patrně denáry chodoplického rázu se jmény Nacuba a Mizlety bez jména panovníkova a všechny denáry s opisem TVTVER-HVERCV na obou stranách. Boleslav Chrabrý v této době nerazil ještě ani v Polsku a nerazil v Čechách mince s vlastním jménem. — V nálezu chodoplickém předcházejí denáry Boleslava Chrabrého mince se jménem Boleslav, které jsou patrně z druhé vlády Boleslava III. — Nájemci mince Nacub a Mizleta se nestřídali v úřadě, nýbrž razili v Praze souběžně.

Historický rámec kolem kapitoly o českém mincovnictví na počátku XI. století tvoří časté střídání se vlád několika českých vévodů. Boleslav III. Ryšavý, syn Boleslava II. panoval od r. 999 do r. 1002, kdy se ujal vlády Vladivoj. Po Vladivojově smrti v lednu 1003 byl na český trůn povolán bratr Boleslava III. Jaromír, ale již po několika dnech byl dosazen polským knížetem Boleslavem Chrabrým opět Boleslav III. Udržel se však při vládě jen docela krátce. Na jaře r. 1003 dobyl Prahy Boleslav Chrabrý a osvojil si v Čechách vládu sám.¹⁾ R. 1004 musil však ustoupiti trvalé vládě Jaromírově, kterému zůstal již od r. 1003 věren Vyšehrad.

Již tato historická data dosvědčují neklid a neobyčejnou bouřlivost několika let českých dějin, která nezůstala bez vlivu i na současné české mincovnictví, v této době již velmi vyvinuté. Tím více je tedy numismatických otázek z tohoto údobí, které nemohly býti dosud uspokojivě rozřešeny. Mnohá z nich snad nikdy nebude zodpověděna s naprostou jistotou. Tak hned otázku, kterým denárovým typem přešly české ražby

¹⁾ V. Novotný, České dějiny, I., 1. str. 671 n.

z vlády Boleslava II. do oné Boleslava III., nemůžeme přesně zodpovědět, ačkoli můžeme, podle mého přesvědčení, považovati dnes, hlavně po odkrytí poděbradského nálezu za prokázané, že ethelredský denárový typ ovládl konec vlády Boleslava II. Nemáme nálezu, jehož obsah by byl vymezen pouze dobou Boleslava III. Nemůžeme tedy také přesně stanovit chronologii jeho denárových typů a musíme se zatím omeziti na závěry z domácích nálezů, které zasáhly do doby jeho vlády.

K nejzajímavějším otázkám našeho mincovnictví z počátku XI. století patří jistě i ta, razil-li v Čechách i polský Boleslav Chrabrý svou vlastní minci a které mince je možno považovati za jeho pražské ražby. Tato otázka je zvláště komplikována i tím, že tyto mince mají býti vybrány z řady denárů čtyř panovníků téhož jména, čtyř Boleslavů. Z odpovídáme kladně ihned prvou část otázky souhlasně s dosavadním badáním, kterému přes jeho obtíže věnovali pozornost četní cizí i domácí badatelé. Zvláště důkladně se zabýval problémem i G. Skalský ve své knize o t. zv. svatováclavském denáru, když úspěšně dokazoval, že tato mince nemůže býti českou ražbou z doby Boleslava Chrabrého.²⁾ Tenkrát označil Skalský za české ražby tohoto polského knížete dvě denárové skupiny:

- a) část skupiny napodobenin ražeb feniků Oty a Adelheidy se jménem Boleslavovým,³⁾
- b) tři ražby se zkomolenými opisy, patřící do skupiny, která vychází z denáru Smolík 168 [12].⁴⁾

V nejnovější době se zabýval touto otázkou i polský numismatik M. Gumowski.⁵⁾ Svůj nesouhlas s jeho názory odůvodnil jsem již ve své knize »O chronologii denárů Boleslava I. a Boleslava II.«,⁶⁾ a poukazuji zde jen opět k tomu, že nelze vážně polemizovati s myšlenkou, jež je vybudována na řetězu důkazů, jehož hlavním článkem jsou dva falešné denáry, které zůstávají padělky, i když je uveřejnil Smolík ve svém díle (Smolík 182 a 184).⁷⁾ Gumowského hypotéza je velmi zajímavě zkon-

²⁾ G. Skalský, Denár knížete Václava Svatého a počátky českého mincovnictví, Praha, 1929, str. 40 n.

³⁾ Ražby tyto osvětlil již r. 1904 Z. Zakrzewski ve studii O denářech Adelheidových z imieniem Bolesława, Wiadom. num.-arch. č. 1/1904. Viz též, W sprawie szkicu historyczno-numizmatycznego dra Gumowskiego: Bolesław Chrobry współrządca cesarstwa, Wiadom. num.-arch. 1925, str. 63 n.

⁴⁾ Číslo v rohových závorkách jsou odkazy na čísla obrázků na připojených tabulkách.

⁵⁾ Marjan Gumowski, Bolesław Chrobry w Czechach, X. sv. Roczników Historycznych, Poznań 1934, otištěno též ve Wiadom. num.-arch. 1935.

⁶⁾ Praha 1935, str. 63 n.

⁷⁾ J. Smolík, Denáry Boleslava I., Boleslava II., Boleslava III. a Vladivoje, Praha 1897. Č. 184 je zjištěným falsem z dílny pražského falsátora Killiana. Stejně je zřejmě falsem i denár Smolík č. 182, který se nikdy neobjevil v žádném nálezu. Údaj Smolíkův, že tento denár pochází z nálezu u Křince, není nijak ověřen a je jen Smolíkovou kombinací, který se pokusil rekonstruovati tento nález (Smolík,

struována, nelze se jí však vážně obírat, poněvadž staví na neskutečnostech, je doložena těmito falsy a nezná složení domácích nálezů mincí z této doby. Nebudu se tedy zde již prací Gumowského zabývatí vůbec a dotknu se jí jen tam, kde toho bude třeba.

Vracím-li se znovu k řešení otázky, zda Boleslav Chrabrý razil v Čechách vlastní minci, činím tak proto, že jsem cestou za sestavením chronologie českých denárů X. století našel pro ně nové možnosti. Poněvadž se jedná o polského panovníka na českém trůně, musíme si nejprve uvědomiti stav mincovnictví v Polsku. Podle mého nejnovějšího badání, podepřeného rozbořem nálezů, nelze v Polsku počítati se samostatnou ražbou Měška I. vůbec, ani s ražbou Boleslava Chrabrého od počátku jeho vlády, nýbrž je nutno se spráteliti s názorem, že Měšek I. mincí se svým jménem vůbec nerazil a že Boleslav Chrabrý počal raziti mince se svým jménem až někdy kolem r. 1010,⁸⁾ tedy celkem dosti dlouho po svém opuštění Čech. Toto zjištění staví samozřejmě celé naše badání na jiný základ a jeho postup do nového světla. Mám již proto za nemožné, že ražby Boleslava Chrabrého oto-adelheidského rázu jsou mince ražené jím v Čechách, poněvadž v této době (1003/4) nerazil ani v Polsku vlastních mincí. Tyto mince jsou, jak vidíme ze souhrnu českých mincí z let 1000—1004, těmito českým ražbám úplně cizí nejen typy, nýbrž i prací a ražební technikou. Na tom nezmění nic ani okolnost, že některé z nich zařadili čeští numismatikové Fiala⁹⁾ a Smolík¹⁰⁾ i do svých prací. Bude asi těžko vysvětliti, jaký účel byl by sledoval Boleslav Chrabrý tím, kdyby byl právě v Čechách počal s ražbou tohoto nečeského typu, který v Čechách nikdy nebyl běžný¹¹⁾ a jímž nebylo naše území ani z daleka tak ohrožováno, jak tomu bylo v Polsku a jeho okolí. V dosud známých domácích nálezech českých denárů z této doby tyto polské peníze oto-adelheidského rázu nikdy nebyly zastoupeny, a německé oto-adelheidské ražby se našly u nás jen v nepatrném počtu v nálezu čistěveském (16 ku-

l. c., str. 24). Poukázal jsem po prvé na tato falsa ve svém článku »Denár knížete Václava Svatého a denáry Soběslava Slavníkovce«, Věstník Num. spol. čl., str. 206 n. Padělek Smolík č. 184 je uložen ve sbírce Národního musea v Praze. Oba denáry jsou již dlouho uznány za falsa. Proto jich nepojal také Skalský do svého pojednání o slavníkovských mincích v popisu nálezu ve Staré Boleslavi (*G. Skalský*, Nález českých denárů z konce X. století ve Staré Boleslavi, Brandýs n. L. 1934, str. 57 n.). Ve své kritice mé knihy »O chronologii denárů Boleslava I. a II.« pozastavuje se M. Gumowski (*Wiadom. num.-arch.* 1936) nad tím, že jsem označil jeho č. 22 za padělek. Jde zde o zřejmou tiskovou chybu; místo č. 22 má státi č. 25, které je totožné s č. 17 a 48.

⁸⁾ *V. Katz*, O chronologii denárů, str. 95 n.; *V. Katz*, Zur Frage der ältesten schlesischen Münze, D. Mzbl. 1937, str. 245 n.

⁹⁾ *Ed. Fiala*, České denáry, Praha 1896, str. 259 a str. 262 č. 395—398.

¹⁰⁾ *J. Smolík*, l. c., 170—172.

¹¹⁾ Jediný druh mincí Soběslava Slavníkovce (Smolík 197), který ostatně také nebyl vládní mincí a nebyl ražen v Praze, nelze považovati za správný oto-adelheidský typ, nýbrž za minci jím poněkud ovlivněnou.

sů)¹²⁾. Z toho, že na jedné variantě této denárové skupiny jsou ve zkomoleném a cizími písmeny přeplněném opisu ΧΙΤΗΛΛΑΡΑ¹³⁾ písmena, z nichž některá jsou obsažena ve slově PRAGA, nemůžeme podle mého názoru souditi, že by tato obměna polského oto-adelheidského typu vznikla v Praze, nebo že celá skupina polských oto-adelheidských denárů byla ražena v Praze nebo v Čechách. To bychom museli však připustiti, když, jak správně ukázal Zakrzewski, je prokázána spojitost kolků polských oto-adelheidských ražeb s onou variantou, která ve svém zkomoleném opisu připomíná stopy písmen ze slova PRAGA¹⁴⁾.

I když uvážíme, že jde vlastně o ražby polského panovníka, jsou nám všechny tyto feniky fabrikou tak cizí, že nelze je vtěsnati do souvislé řady českých mincí, ražených v prvním desetiletí XI. století, které nám přinesly a krásně vymezily dva domácí nálezy, nález chodovlický¹⁵⁾ a nález chrášťanský¹⁶⁾. Pokud se nenajde nový mincovní materiál z této doby, zůstanou tyto dva domácí nálezy nejdůležitějším východiskem pro studium našeho mincovnictví z počátku XI. století. Mají také proti všem jiným nálezům veliké přednosti. Obsahovaly jen české ražby, byly zachovány téměř celé a byly obširně a spolehlivě popsány¹⁷⁾. Tyto dva nálezy jsou pro posouzení doby ještě tím důležitější, že oba obsahují mince poměrně krátkého časového úseku.

Daleko užší je úsek chodovlického nálezu, který obsahuje jen mince Boleslava III., Vladivoje a ražby s opisy TVTVERHVERCV na obou

¹²⁾ Uvádím jen namátkou, že oproti tomu jich bylo v nálezu Munkegard asi 350 kusů, Dobra 237, Kowal 105, Olobok 71, Vicmice přes 200, Polzin 108, Rudelsdorf 67, Poznań I 209, Jarociń 342, Byrcz 204, Schöninggen 181, Borzeceice asi 100, Vossberg asi 950, Kinno 250, Mgowo 224, a Lejsovský Mlýn 2796 kusů. *M. Gumowski*, Denary pierwszej doby Piastowskiej, *Wiadom. num.-arch.* V. 1903—1906, str. 69, odhaduje počet oto-adelheidských denárů v polských nálezech na 70% nálezových mincí.

¹³⁾ Zřejmě zkomolené ΑΡΕΑΗΛΑΤ. Proti přidělení těchto denárů do Čech vyslovuje se i *W. Kostrzebski*, Uwagi nad wykopaliskami monet z X. i z początku XI. wieku, znajdowanych w Polsce, *Wiadom. num.-arch.* III, 1896—1898, str. 422.

¹⁴⁾ Zvláště upozorňuji na kříženinu tohoto rubu s lícem, na němž je vyražena hlava Boleslava Chrabrého (Smolík 170), kde o polském původu mince nemůže být pochybnosti. Nemohu věřiti, že by se bylo za Boleslava Chrabrého přenášelo razidlo z Čech do Polska nebo naopak. Podle mého mínění, podepřeného rozбором nálezů, se v Polsku v době, kdy byl Boleslav Chrabrý v Čechách, vůbec ještě nerazily mince se jménem polského knížete.

¹⁵⁾ *Gustav Skalský - Josef Schráníl*. Nález českých denárů a sekaného stříbra z prvních let 11. století, *N. Č. Č.* VI, 1930, str. 29 n. Tento nález budeme v textu citovati jako »Nález chodovlický« a jeho denáry označíme jako »Chodovlice 1« a t. d.

¹⁶⁾ *Josef Smolík*, Nález denárů v Chrášťanech u Českého Brodu, Praha 1898. Tento popis budeme citovati jako »Chrášťanský nález« a jeho denáry označíme »Chrášťany 1« a t. d.

¹⁷⁾ Vyčerpávající popisy těchto obou nálezů umožňují mi, abych se spokojil zde pouhými odkazy na tyto popisy.

stranách, které byly Skalským přiděleny jakémusi dosud neznámému mezivládí. Poněvadž chodovlický nález neobsahuje Jaromírových mincí, musíme jej vymeziti nejšíře léty 999—1004. Přesvědčíme se však později, že jeho časový rozsah je užší¹⁸⁾.

Daleko širší než chodovlický, má časový rozsah nález chráštanský. Tento nález zasáhl i Jaromírovu dobu a přechází i do vlády Oldřichovy¹⁹⁾. Bylo v něm podle Smolíkova popisu 38 kusů mincí Boleslava III., dvě mince Vladivojovy a 198 kusů Jaromírových. Oldřichových mincí, určitě však nikoli nejstaršího typu, bylo 31 kusů. Ale mince přidělené v popisu chráštanského nálezu Vladivojovi (Chrášťany 17 a 18) [7, 16] nelze vzhledem k jejich úplně zkomoleným opisům považovati za nepochybné ražby tohoto panovníka. Aspoň denár s lomenicí [7], pod ním je V + V (Chrášťany 17, Smolík 180) nezapadá vůbec do ražeb Vladivojových, jak nám je přehledně a uzavřené přinesl právě chodovlický nález. Bylo by snad proto správnější, kdybychom tento denár vyřadili z Vladivojových ražeb a považovali spíše za starší denár Boleslava III. z první jeho vlády, zvláště když nese i stopy tohoto jména a na rubu s lomenicí i stopy označení pražské mincovny. Ostatně i svými okrasami v rozích ramen kříže — ve dvou protilehlých úhlech po tečce a v druhých v jednom klínek a v druhém kroužek — se připojuje spíše k mincím Boleslava III., s nimiž společně se našel i v chráštanském nálezu (Chrášťany 10 a 11)²⁰⁾. Pak ovšem můžeme také vyřaditi z Vladivojových ražeb²¹⁾ i opisy podobný denár Chrášťany 18 [16] a považovati jej spíše za minci Boleslava III. rázu chodovlického, k němuž nám ani chodovlický nález, v němž byl zastoupen jen třemi kusy ve třech obměnách (Chodovice 8, 8a, 8b) nepřinesl denár se správnými a srozumitelnými opisy²²⁾.

¹⁸⁾ Není však podle mého názoru tak úzkým, jak soudil Skalský, který považuje mince chodovlického nálezu za ražby snad přibližně jen jednoho roku (*Skalský - Schráníl*, I. c., str. 38).

¹⁹⁾ Správně soudí Smolík (Nález chráštanský, str. 35), že v chráštanském nálezu chybělo 5 nejstarších kolků vévody Oldřicha. Klade zakopání tohoto nálezu až někdy kolem r. 1020. Nelze podle mého mínění zakopání tohoto nálezu určití l. 1010—1012 (*Skalský - Schráníl*, I. c., str. 39), ale nechybíme snad, budeme-li jeho nejmladší minci datovati kolem r. 1016, z něhož asi pochází zastoupený tam typ denáru knížete Oldřicha.

²⁰⁾ Srovnej také kříž nad lomenicí, který svým vodorovným ramenem leží těsně na ostří lomenice, jak to vidíme na denárech Chrášťany 10—12.

²¹⁾ Z Vladivojových českých ražeb nutno podle mého soudu vyřaditi i denár Smolík 179. Není Vladivojovou mincí vůbec a podle »fabriky« není ani českou ražbou (viz *Smolík*, Denáry Boleslava I. a t. d., poznámku u běžného č. 533 a *Skalský - Schráníl*, I. c., str. 40). Vyskytuje se jednostranně a patří patrně do Polska. Vrátime se k němu později. (Srovnej obrázek v textu č. III.)

²²⁾ Ostatně čtu na obrázku č. 8 popisu chodovlického nálezu, kde je líc zaměněn s rubem, v líci v opisu stopy LAV + DVX, tedy konec slov BOLEZLAV + DVX.

Chodovlickým rázem budeme nazývati české denáry z této doby, které nemají lomenice, nýbrž mají na obou stranách kříž v hladkém obvodu s různými okrasami ve všech úhlech ramen kříže. V českém mincovnictví se vyskytl tento typ již dříve v denáru vyobrazeném v mé chronologii jako č. 111. Fiala považoval tuto minci podle přeházeného opisu za minci Boleslava Chrabrého, raženou ve Hnězdně,²³⁾ Smolík podle okras v úhlech ramen kříže za minci Vladivojovu.²⁴⁾ Tento denár se nehodí do řady českých mincí po r. 1000 nejen svým větším průměrem, nýbrž i celým svým rázem. Patří patrně do doby před r. 1000 a je mincí Boleslava II., někdy z doby přechodu z fríšského typu na typ ethelredský.

Pro vyřazení těchto mincí z Vladivojových ražeb mluví i mnou popsaný polský nález²⁵⁾, v němž z českých mincí byly mince Boleslava III. jako nejmladší a byly zastoupeny denáry Chrášfany 1, 6, 7, obměnami denárů Chrášfany 11 a 12 a právě uvedeným domnělým »Vladivojovým« denárem (Chrášfany 18) [16]. Tento denár byl i v jaročínském nálezu²⁶⁾, v nálezu ciechanowském²⁷⁾ a u Lejsovského Mlýna, kde však se nikde nevyskytl jiný Vladivojův denár správného typu a se správnými opisy. Podporuje to jistě nejen domněnku, že jde o denár Boleslava III., nýbrž že je to dokonce mince z první jeho vlády, úzce související s jeho denáry s lomenicí (Chrášfany 10—15). Tato okolnost by byla pro posouzení posloupnosti denárů v těchto letech velmi důležitá, poněvadž můžeme z ní pak i usuzovati, že denárový ráz menšího střížku s křížem na obou stranách, jak nám jej přinesl chodovlický nález, se počal raziti asi již za první vlády Boleslava III.

Chrášfanský nález je ještě zajímavý tím, že všechny ražby Jaromírovy, tak četně v něm zastoupené, jsou rázu bavorsko-švábského. Nálež sice přechází do Oldřichovy doby mincemi, které nejsou jeho prvními ražbami²⁸⁾ a musíme jej, jak již bylo řečeno, vymeziti léty 999- asi 1016. Ale nález neobsahuje všechny typy z této doby, nýbrž jen některé úseky z těchto let. Vyřadíme-li ražby přidělené Vladivojovi, o nichž jsme se právě zmínili, objevují se v něm jen mince patrně někdy z počátku první vlády Boleslava III. a pak teprve až mince z vlády Jaromírovy a Oldřichovy. Ač tedy oba nálezy, chodovlický i chrášfanský, obsahují mince z prvního desetiletí XI. století, valně se od sebe liší a nutno je tedy i různě

²³⁾ *Fiala*, I. c., str. 259, č. 365 (V—8).

²⁴⁾ *Smolík*, I. c., 178, běžné č. 532. Smolík soudí, že tento denár povstal nepochybně teprve po Vladivojově smrti kdesi za hranicemi. Srov. též *Skalský-Schránil*, I. c., str. 40.

²⁵⁾ Nález je popsán v úvodě k mé knize »O chronologii denárů«.

²⁶⁾ *W. Zazdzewski*, Wykopalisko Jarocińskie, Poznań 1879, str. 37, kde jako č. 9 je zařazen do ražeb Boleslava III.

²⁷⁾ Zde byl pohromadě s denárem Chodovlice 11 j var. (Berl. Mzbl., str. 2081), kde navazuje na Jaromírovy denáry řezenského typu. Je popsán jako č. 100 a označen jako mince Boleslava III.

²⁸⁾ *Smolík*, Chrášfanský nález, str. 32 n.

ně hodnotiti. V nálezu chráštanském jsou z doby Boleslava III. obsaženy hlavně pražské mince mincmistra Nacuba a Mizlety²⁹⁾, které mají kaplici a pod ní písmena OVO [3, 4] a OMO [5], zvláště však denáry s písmeny ЭАН [11] a ЭАШ [10] pod lomenicí, na nichž mincmistr není udán a z nichž některé jsou, jak na nich čteme, i výrobky vyšehradské mincovny [40]. Teprve budoucí nálezy nám jednou snad řeknou určitěji, v jakém pořadu asi tyto mince byly vydány, který z těchto typů je tedy starší a který mladší a zda snad nezapadá starší z nich ještě do doby Boleslava II. Větší početní zastoupení denárů typu s ЭАШ [10] pod lomenicí v chráštanském nálezu oproti oněm s OVO [3, 4] pod lomenicí (poměr je 34 : 12 kusům) a jejich menší průměr, který [je bližší pozdějšímu chodovlickému typu činí pravděpodobným jejich mladší původ³⁰⁾. Při tom upozorňuji, že nález u Zámku Bierzglowskiého přinesl ještě nový denár, patrně Boleslava III. [6]. Tento denár má v líci kříž s tečkou ve dvou protilehlých rozích a v druhých v jednom kroužek a v druhém klínek³¹⁾, v rubu je kaplice, pod níž jsou písmena | A | a opis ΕΑΔΥΥ. VΑαϷ.

Denáry s tečkou ve dvou protilehlých úhlech kříže a s kroužkem a klínkem ve dvou druhých protilehlých úhlech [3, 4, 10] napodobují bavorské ražby vévody Jindřicha IV. (995—1002), které byly raženy v Řezně (Dbg 1071 f, 1072), v Nabburgu (Dbg 1121), Neuburgu (Dbg 1124 a) a v Salzburgu (Dbg 1131). Již tato okolnost, že tyto české ražby konkurovaly s mincemi sousední země z let 995—1002, svědčí pro to, že jsou asi starší, z doby asi těsně kolem r. 1000. Poněvadž všechny tyto druhy mincí se nevyskytly v krátkém a typově uzavřeném chodovlickém nález, považují je za starší ražby Boleslava III. (některé jsou snad i ještě ražby Boleslava II.), z doby před počtím rázu chodovlického.³²⁾ V chráštanském nálezu byly zastoupeny jen dva druhy denárů chodovlického rázu: č. 3 [18] (2 kusy) a č. 8 [16] (3 kusy), oba Boleslava III. Nejsou tam vůbec mince z výše uvedeného mezivládí, které následovalo patrně nedlouho po úmrtí Vladivojově. Zdá se tedy, že chráštanský nález, vymezený lety 999- asi 1016 vstřebal období chodovlického nález (asi konec r. 1001— až počátek r. 1004), jistě dobu značných válečných zmatků, jen zcela nepatrně, zasáhl sice ještě mince z první vlády Boleslava III., ale přešel, přeskočiv Vladivojovu dobu i dobu mincí z mezivládí s opisy TVTVERHVERCV [34—39] až k prvním ražbám Jaromírovým. Podle

²⁹⁾ Názor, že mince, nesoucí na obou stranách jméno Boleslav, nepatří nějaké spoluvládě Boleslava II. s Boleslavem III., je dnes již všeobecně uznáván (viz moji »Chronologii denárů«, str. 60).

³⁰⁾ Smolík, sveden svou teorií o spoluvládě Boleslava II. a III. nedovedl tyto mince správně roztržiti a přidělit. Tuto teorii odmítá i Skalský (*Skalský-Schráníl*, I. c., str. 42).

³¹⁾ J. Menadier, *Der Denarfund von Birglau bei Thorn*, Z. f. N. Berlin, 1898, str. 300 n. Na obrázku v popise je místo kosočtverce vyznačena také tečka.

³²⁾ Časové vymezení těchto mincí stanovil stejně i G. Skalský (*Skalský-Schráníl*, I. c., str. 47).

všeobecných norem o posuzování stáří a chronologie mincí v nálezech považují se mince nejpočetněji v nálezu zastoupené — není-li proti tomu závažných důvodů — za nejmladší. V chodovlickém nálezu byly by to — jak správně ukázal Skalský — mince se stejnými opisy na obou stranách bez jména knížete, připomínající v různých obměnách slovo TVTVERH VERCV [34, 35]. Bylo jich, podle obrazu v poli týchž, 79 kusů z celkového počtu 155 kusů nalezených mincí³³⁾ a byly Skalským přiděleny jakémusi mezivládí po smrti Vladivojově, t. j. do prvních měsíců r. 1003, než nastoupil na český trůn Boleslav Chrabrý³⁴⁾.

Fakt, že na mincích této doby nebylo vůbec vyznačeno panovníkovo jméno, nýbrž že bylo vyraženo na obou stranách jen jméno mincmistra nebo nájemce mince a mincovny, není v této době v českém mincovnictví ojedinělý. Tak se vyskytují na obou stranách mincí i jména mincmistrů³⁵⁾ Mizlety [33] a Nacuba [31] v opisech více nebo méně zkomolených³⁶⁾. Nutno tedy předpokládati, že i na mincích z chodovlického nálezů s nejrozličnějšími variantami opisu TVTVERHVERCV na obou stranách (Chodovice 11 f—11 m) [34] jde patrně — jak bylo správně uvedeno v popisu tohoto nálezů Skalským³⁷⁾ — také jen o nějakou zkomoleninu kombinace jména mincovny a mincmistra³⁸⁾. Nález chodovlický zasahuje, jak již bylo řečeno, i mince z první vlády Boleslava III., obsahuje mince Vladivojovy a přechází v řečené mezivládí s opisy TVTVERHERCV [34]³⁹⁾. Na 79 kusech denárů, které v popise jsou určeny jako mince z tohoto mezivládí, jsou opisy zřejmě zkorumpovány a těžko lze stanovit, která varianta je vlastně původním vzorem. Ale již z těchto zmatených opisů možno usoudit, jak to již učinil Skalský, že na denárech Chodovice 11

³³⁾ V popise je ze zbytku přiděleno 34 kusů Boleslavu III., 2 kusy (4, 4a) vládě Vladivojově nebo Boleslavově a 35 Vladivojovi. Velmi záslužnou práci podal nám autor popisu chodovlického nálezů tím, že se podjal namáhavé práce sestavit denáry, které vyšly z týchž párů razidel (str. 40). Třeba jde zde o zcela odlišný úkaz, než je pozdější ražba polských denárů Boleslava Chrabrého, kde, jak se zdá, pravidelně byl ražen každý typ jen z jednoho páru razidel, je tato práce vážnou podporou studia chronologie těchto mincí. Mince se po ražbě rozbíhají po území, kde platily. Jen mezi mincemi, které hned nebo brzy po vyražení v mincovně se dostaly pohromadě do jedné ruky, naleznou se četnější kusy vyšlé z téhož páru razidel. Jsou si tedy takové mince, třeba různé typem, časově velmi blízké.

³⁴⁾ *Skalský - Schráníl*, l. c., str. 45.

³⁵⁾ Používám pojmu »mincmistra« jen k vůli krátkosti.

³⁶⁾ Opis PRIVIT NACVB je sám již zkomolen ze slov PR/AGA C/IVIT NACVB; bývá však znetvořen tak, že bylo z něho odvozováno i jméno neznámého dosud knížete Priwiny (*M. Gumowski*, l. c., str. 3 n.).

³⁷⁾ *Skalský - Schráníl*, l. c., str. 45 n.

³⁸⁾ Skalský soudí, že na konci rubního opisu č. 11 m jsou zbytky slov Praga civitas.

³⁹⁾ Takový denár vyobrazuje — pokud vím po prvé — Bahrfeldt z nálezů byrczského (*Z. f. N. XVI.*, str. 97 n.), kde byly dva kusy. Podle Dannenberga (*Berl. Bl. III.*, str. 186) mají tyto mince svůj původ v době bojů po vypuzení Boleslava III. (*Skalský - Schráníl*, l. c., str. 46).

f—m [34] není ani jméno Boleslavovo, ani jméno jiného z té doby nám známého panovníka ani mincmistra. Svým zvláštním obrazem — třemi břevny vycházejícími v témže úhlu ze společného bodu, mezi nimiž jsou tři smyčky, nad každou z nich pak tři kuličky⁴⁰) — navazuje denár Chodovice 11 [34] jednak na denár Vladivojův Chodovice 10 [26], jednak na denár Smolík 177 s opisy MIZLETA PRAGA [53] na obou stranách. V chodovlickém nálezu je pak i denár Nacubův s opisy PPVIVTI IIA CVD⁴¹) na obou stranách (Chodovice 14 [31]), který rubní stranou souvisí s rubem denáru Vladivoje, Chodovice 10 [26] a s rubem denáru Vladivoje, Chodovice 9 [25]⁴²). Také denár Chodovice 15 [32], který, jak se zdá, má na obou stranách zkomolené opisy MIZLETA, souvisí rubním obrazem s lícem denáru Chodovice 9 [25]. To vše ukazuje k tomu, že na denáry Vladivojovy navazují velmi blízce mince obdobné jednak obrazy, jednak opisy, které obsahují jména mincmistrů na obou stranách, ať již Mizlety či Nacuba či opisy TVTVERHVERCV bez udání panovníkova jména⁴³). Při tom však nesmíme přehlédnouti, že obměna chodovlického Vladivojova denáru č. 9 c — jak také správně ukázal již Skalský⁴⁴) — není patrně již denárem Vladivojovým, poněvadž má zřejmé stopy jména Boleslavova, a že se tedy v typu Chodovice 9 (jeho variantou c) mění Vladivojova mince v Boleslavovu. I na obměnách chodovlického nálezu č. 11 a, b, c a č. 12 [27—30] můžeme nalézt stopy Boleslavova jména. Vidíme tedy, že sice je v obrazech souvislost mezi denáry Vladivojovými a denáry s opisy TVTVERHVERCV na obou stranách, že se však mezi tyto dvě skupiny tlačí jednak zase denáry se jménem Boleslavovým, jednak denáry se jménem Mizlety a Nacuba na obou stranách bez jména panovníkova⁴⁵). Sdružíme-li mince se jmény známých již pražských mincmistrů Nacuba a Mizlety na obou stranách s denáry s opisy TVTVE RHVERCV na obou stranách, s nimiž je spojují — jak jsme viděli — i mincovní obrazy, dostaneme skupinu obdobných mincí bez panovníkova jména, před níž možno řaditi mince se stopami jména Boleslav, související s nimi obrazci a pak teprve mince Vladivojovy. Vidíme zřejmě, že se

⁴⁰) Skalský - Schráníl, l. c., č. 10.

⁴¹) Patrně dále zkomolené PRAGA CIVITAS (viz Smolík, Chrášťany, str. 11, č. 10).

⁴²) Tento denár znal již Hanka (Pam. arch. II., tab. VII-25) ze sbírky pana Smíkala.

⁴³) Úkaz, že jméno mincmistra je vyraženo na obou stranách mince bez jména panovníkova nesmíme ztotožňovati s oním, že na českých denárech je označeno výjimečně jméno mincovny na obou stranách (Smolík 52), nebo s častým vyplněním obou stran jménem panovníkovým (Chrášťany 1, 2, 5, 6, 7, 35—40 a j.).

⁴⁴) Skalský - Schráníl, l. c., str. 35 n.

⁴⁵) Denáry s MIZLETA PRAGA na obou stranách a s TVTVERHVERCV spojil již Fiala v č. 363 a 364 »Českých denárů« podle obrazu ve skupinu, kterou přidělil neznámému mezivládí. Vidíme i na jiných řadách našich denárů X. a XI. století, že obrazové spojení nebývá nepřetržitě, že bývá přerušováno jinými typy a že pak obrazce se zase vracejí.

v údobí mezi nepochybnými mincemi Vladivojovými a mezi mincemi se jmény mincmistrů na obou stranách vloudily mince, které mají opisy, v nichž jsou stopy jména Boleslavova. Tyto jsou snad, spoléháme-li na historické údaje, mincemi Boleslava III. z kraťoučkové jeho druhé vlády, která spadá právě do této doby. Měli bychom pak v mincích chodovlického nálezu 9c, 11, 11a—e, 12 [27, 28, 29, 30] řadu denárů Boleslava III., která by dostatečně vyplňovala jeho asi měsíční druhou vládu v r. 1003. Teprve na tyto mince navazovaly by jednak jako starší mince denáry Vladivojovy [25, 26], jednak jako mladší mince z denárů se jmény mincmistrů na obou stranách bez jména panovníkova denáry mincmistra Mizlety [32, 33] (Smolík 177, Fiala 365 a Chodovlice 15), mincmistra Nacuba [31] (Chodovlice 14) a konečně pak mince neznámého mincmistra s opisy TVTVERHVERCV na obou stranách [34, 35].

Dříve než se pokusíme přidělití tuto objemnou denárovou skupinu se jmény mincmistrů na obou stranách, která nejmenuje panovníka, určité vládě⁴⁶⁾, je nutno, abychom ještě jednou přezkoušeli, zda je správný názor, že t. zv. chodovlický denárový typ se začal raziti již za první vlády Boleslava III. Tento názor podporuje i rytecká práce denáru Boleslava III. [15]⁴⁷⁾, který patrně předcházela chodovlické ražby a jako starší do tohoto nálezu již se nedostal, ač má chodovlický ráz (obraz kříže na obou stranách). Tento denár má totiž ve jménu Boleslav také ještě unciální €, tak jak bylo obvyklé na pražských mincích, předcházejících skupině mincí z chodovlického nálezu a při tom navazuje svými okrasami přímo na č. 2 [20] chodovlického nálezu. I vahou a jakostí je tento denár lepší než jeho následovníci. Můžeme tedy snad přece jen hlavní část mincí chodovlického nálezu se jménem Boleslav již vzhledem k řečenému považovati za skupinu, která vznikla před nastoupením Vladivojovým⁴⁸⁾.

Zamítl jsem s odůvodněním mínění, že t. zv. oto-adelheidské ražby se jménem Boleslav, anebo některé z nich, byly mincemi Boleslava Chrabrého, raženými v Praze. Nepovažuji za české ražby Boleslava Chrabrého ani skupinu, kterou spojuje denár s malým kroužkem s tečkou ve středu a s opisem + NIIC + III И [11a]⁴⁹⁾. Mince tohoto druhu nebyly zastoupeny v chodovlickém nálezu. Mohlo by se namítnouti, že se tam nedostaly, poněvadž jsou právě ražbami Boleslava Chrabrého a jsou proto mladší. Ale kdežto mince chodovlického nálezu tvoří ucelenou skupinu již tím,

⁴⁶⁾ Nelze mysliti, že by celkem podobné opisy na této velké skupině denárů, sestavené i z rozličných typů, byla zavinila neumělost řezačů želez v této době, kdy české denáry jsou pracovány s neobvyklou pečlivostí a přesností (*Skalský-Schránil*, I. c., str. 46).

⁴⁷⁾ Vyobrazeného v popisu chodovlického nálezu jako č. IV.

⁴⁸⁾ Přes to, že denár č. 3 [18] chodovlického nálezu byl zastoupen 20 kusy a je tedy po č. 11 [34] nejpočetnějším druhem tohoto nálezu.

⁴⁹⁾ *Z. Zakrzewski*, Dwa zagadkowe solidy X. i XI. wieku, *Wiadom. num.-arch.*, 1902, str. 297 n.: *G. Skalský*, Denár knížete Václava Svatého, str. 40 n.

že jsou opatřeny křížem na obou stranách a že na nich není vůbec bavorsko-švábské lomenice, která v Čechách tak zdomácněla, denáry s malým kroužkem a tečkou ve středu navazují na pražský líc denáru Boleslava III. (Chrášfany 7) s lomenicí, pod níž je $\exists AH$ [11].⁵⁰⁾ Ba, jeden z těchto denárů [11a] je ražen týmž lícním kolkem jako je ražen denár Chrášfany 7 [11]. Jak jsme však — doufám dostatečně — prokázali, byl tento denár Boleslava III. s $\exists AH$ [11] nejen ražen před chodovlickým typem, ale byl patrně i pražským konkurentem vyšehradského denáru s týmiž písmeny pod lomenicí [40] (Chrášfany 8). Nutno tedy s jeho ražbou počítati před zavedením typu chodovlického, od něhož vůbec neznáme vyšehradských ražeb. Počítáme-li pak s tím, že chodovlický typ zasáhl asi šesti obměnami⁵¹⁾ ještě první vládu Boleslava III., dojdeme přesvědčení, že všechny denáry typu Chrášfany 7 [11] a denáry s ním související [11 a, 12, 12 a, 13] jsou s počátku roku 1001. Nelze tedy žádnou z mincí právě uvedených, ani jejich varianty⁵²⁾ podle mého názoru považovati za pražskou ražbu Boleslava Chrabrého z doby jeho panování v Čechách; jsou to vesměs pražské mince Boleslava III. z prvé jeho vlády, ražené někdy těsně po r. 1000, z nichž některé jen neumělostí rezačů, jak to dosvědčují tyto mince, dostaly ráz, který je oddaluje od původních vzorů. Bylo by podle mého názoru také chybné, kdyby okolnost, že se v této řadě objevuje na českých mincích zvláštní a v českém mincovnictví dosud neobvyklý obraz, malý kroužek s tečkou uprostřed a nezvyklý opis v rubu [11a], sváděla k ničím neodůvodněné domněnce, že se zde uplatnil nějaký mimořádný vliv polských mincí. Snad by se dalo usuzovati na podobný vliv, kdybychom mohli prokázati, že v té době Boleslav Chrabrý razil již vůbec vlastní mince v Polsku a že tento obraz byl na jeho mincích obvyklým. Víme však dnes, že tomu tak patrně není. Soudím, že obraz našeho denáru s tímto záhadným opisem a kroužkem s tečkou ve středu připomíná spíše kolínské ražby, s kroužkem s tečkou ve středu (ve slově COLONIA) tenkrátě všude oblíbené a hojně napodobované. Ba i písmeny NIIC vidíme na napodobeninách kolínských denárů často tak silně zkomolených.⁵³⁾ Podle množství typů mincí z první vlády Boleslava III., jak je dnes — hlavně po objevení chodovlického nálezu — známe, můžeme v obměnách tohoto denáru⁵⁴⁾ hledati podle mého soudu jen varianty denárů tohoto panovníka, z nichž některé mají opisy silněji zkomolené, tak jak se vyskytují téměř u většiny druhů denárů, byly-li četnější a delší dobu raženy. Není také ničím odůvodněno, abychom předpokládali, že razidla k nim

⁵⁰⁾ *Skalský*, l. c., str. 40 uvádí mylně denár z vyšehradské mincovny (Chrášfany 8).

⁵¹⁾ *Skalský - Schráníl*, l. c., č. IV, 1, 2, 3, 4, 8.

⁵²⁾ *G. Skalský*, Denár knížete Václava Svatého, tab. IV. č. 62—65.

⁵³⁾ *W. Häverníck*, Die Münzen von Köln, Köln 1935.

⁵⁴⁾ *G. Skalský*, l. c., tab. IV. č. 62—65.

řezali polští rytci kolků.⁵⁵⁾ Tím bychom se jen odchýlili od správné a všeobecně uznávané zásady, že v denárech se zkomolenými opisy nelze spatřovati nic jiného, než práce domácích méně zdatných rytců. Ostatně se zdá, že v té době patrně vůbec nebylo ani polských rytců želez, poněvadž se v Polsku domácí mince ještě ani nerazila.

Než dokreslím obraz o českém mincovnictví na počátku XI. století a než se pokusím o chronologické sestavení českých mincí z této doby vůbec, musíme si ještě uvědomiti, které mince z této doby dnes známé a kladené do Čech nám chybí v nálezů chodovlickém a chráštanském. V obou nálezích chybí denáry, které mají opisy podobné TVTVERHVERCV na obou stranách, které však mají na líci Boží ruku, doprovázenou třemi hřeby, vycházejícími z polokroužku a nad sebou postavenými písmenami α a ω a v rubu lomenicí, pod níž je $\exists\text{AH}$ [56—59]. Skalský vyobrazil tři takové denáry z méjí sbírky v popise chodovlického nálezů jako č. V, VI a VII. Uvažuje o jejich zařadění do českých ražeb odtrhl je však od chodovlické skupiny s opisy TVTVERHVERCV (Chodovlice 11) [54], která je průměrem menší a přiřadil je do doby první vlády Boleslava III. anebo do doby její bezprostřední blízkosti, poněvadž tomu prý nasvědčuje jejich vysoká váha a dobrá jakost, jakož i kaplice s písmenami, která je váže ku starším širším ražbám s kaplicí (Chodovlice č. I.)⁵⁶⁾ [17]. Podle mého rozboru těchto druhých ražeb s TVTVERHVERCV na obou stranách, shledávám, že jejich rytecká práce řadí je spíše do doby mladší, k době Jaromírově, kdy se razily denáry rovnající se jim jak velikostí a vahou, tak i jakostí. Kdežto totiž kolem r. 1000 se vyskytuje hojně v opisech ještě unciální ϵ , převládá krátce později na pražských mincích již kapitální E, jak je právě vidíme na těchto ražbách.⁵⁷⁾ I svou plochou ražbou hodí se tyto mince spíše do této mladší doby, ba četná písmena navazují na ražby Chodovlice č. 11 [54, 55] a ražby Jaromírovy.⁵⁸⁾ Ostatně nepřipouští ani chráštanský nález jejich spojení s malými ražbami s lomenicí, pod níž je $\exists\text{AH}$, poněvadž staví mezi ně denáry s lomenicí, pod níž jsou písmeny $\text{O}\forall\text{O}$ a OMO .

Uznáváme-li však, že chodovlické denáry z mezivládí č. 11f—m [34] s opisy TVTVERHVERCV jsou nejmladší částí chodovlického nálezů, která následovala po mincích Vladivoje a po mincích z druhé vlády Boleslava III., dojdeme názoru, že nelze různé typy denárů s opisy podobnými slovu TVTVERHVERCV na obou stranách od sebe odtrhnouti, nýbrž, že tento obojí druh tvoří spíše jedinou skupinu související opisy, z níž mince s lomenicí a rukou, navazující na Jaromírový mince

⁵⁵⁾ G. Skalský, l. c., str. 47.

⁵⁶⁾ Skalský - Schráníl, l. c., str. 47.

⁵⁷⁾ Zdánlivé ϵ [36—39] není E nýbrž G.

⁵⁸⁾ Zvláště upozorňuji zde na R, které má klínovitou nožku a je uprostřed přerušené.

bavorsko-švábského rázu jsou mladší.⁵⁹⁾ Tyto mince se již nedostaly do chodovlického nálezu patrně proto, poněvadž chodovlický nález byl zakopán před jejich vydáním. Uvědomíme-li si pak znovu, že obě skupiny mincí, které byly označeny za ražby Boleslava Chrabrého v Čechách,⁶⁰⁾ nemohou býti — jak doufám bylo dostatečně osvětleno — českými ražbami tohoto panovníka, ujasníme-li si pak, že oba typy denárů s opisem TVTVERHVERCV tvoří souvislý celek, který navazuje na jedné straně na mince Jaromírovy jako mladší, nazpět pak souvisí jednak s mincemi nesoucími opis mincmistrů na obou stranách,⁶¹⁾ jednak s mincemi z druhé vlády Boleslava III.,⁶²⁾ shledáme, že obrazy i opisy obdobná skupina mincí se jmény Mizleta a Nacuba i s opisem TVTVERHVERCV na obou stranách je ohraničena na jedné straně mincemi z druhé vlády Boleslava III., na druhé straně mincemi Jaromírovými. Jelikož pak v této době podle dějinných dat opanoval Čechy polský kníže Boleslav Chrabrý, může tato řada ražeb býti jen skupinou, která nám představuje české mince z doby vlády Boleslava Chrabrého v Čechách v l. 1003 a 1004.⁶³⁾

Chodovlický nález je zakopán patrně někdy na počátku r. 1004 a nezasáhl proto již druhou, mladší skupinu těchto ražeb s lomenicí a rukou, nýbrž končí prvním typem ražeb Boleslava Chrabrého v Čechách, v němž se vystřídali tři mincmistři: Mizleta, Nacub a mincmistr dosud přesně nezjištěného jména. Poněvadž pak v chrástfanském nálezu není ani mincí Vladivojových, ani ražeb, které asi jsou z druhé vlády Boleslava III., ani mincí, které považují za ražby Boleslava Chrabrého, jde patrně o nález, jehož majitel po první vládě Boleslava III. po dobu zmatků byl vyloučen z možnosti nabývání peněz a vrátil se k ní opět až za klidnější vlády Jaromírovy.

Za české mince z doby okupace Čech Boleslavem Chrabrým můžeme pak považovati denáry se jménem Mizletovým (Smolík 177, Fiala č. 363)

⁵⁹⁾ V nálezu u Zámku Bierzglowskiego byl tento denár vedle jediného denáru Boleslava III. a navazuje na denáry Jaromírovy bavorsko-švábského typu.

⁶⁰⁾ G. Skalský, Denár knížete Václava Svatého, str. 40 n.

⁶¹⁾ Smolík 177, Chodovlice 13, Chodovlice 14 [33, 32, 31].

⁶²⁾ Chodovlice 9c, 11, 11a—e, 12 [34, 27, 28, 29, 30].

⁶³⁾ Ani metrologická data, pokud je máme po ruce, neodporují v hrubých rysech naší sestavě. Denáry z doby přechodu vlády na Boleslava III. váží valně přes 1 g a byly jakosti asi 0.800. K nim se druží starší denáry Boleslava III. [2—7] vahami kolem 1 g (0.87—1.18 g). Mladší mince tohoto panovníka [10—11] klesá již většinou pod 1 g. Ještě nejstarší varianta chodovlického typu (č. 15) váží 0.909 a má jakost 0.84. Další denáry tohoto rázu klesají vahou pod 0.90 a jakostí až asi na 0.460. Při celkem stejné váze lepší se jakost za Vladivoje (0.54) a stoupá poněkud i při mincích chodovlického rázu, které považují za ražby Boleslava Chrabrého. Teprve změnou typu chodovlického v typ s rukou a lomenicí [36—39] zvyšuje se váha daleko přes 1 g a jakost na průměr 0.84 a navazují tak na mince knížete Jaromíra bavorsko-švábského typu.

[33] a se jménem Nacubovým na obou stranách (Chodovice 14) [31] a oba uvedené typy denárů se jménem TVTVERHVERCV [34—39] za ražby po nich následující. Přijmeme-li můj důkaz, že Boleslav Chrabrý nerazil v té době ještě ani v Polsku vlastní mince, a víme-li, že se ani valně v Čechách nezdržel,⁶⁴⁾ jsa zaměstnán jinde svými výboji, je velmi pravděpodobné, že právě v době jeho okupace Čech nastalo ono mimořádné mincovní provisorium, jež se projevilo tím, že mince nesla jen jména nájemců nebo správců mincovny na obou stranách. Opisy mincí, v nichž na obou stranách nepřichází jméno vladařovo a opakuje se jméno »mincmistra« nejsou tedy asi tak náhodnými úkazy, zaviněnými ledabylostí rytců a mincířů, jak jsme si to dosud představovali. Spíše můžeme souditi, že jde o případy mimořádné, kdy panovník svěřil ražbu mincí osobě v poměru, který asi těžko již někdy přesně zjistíme.⁶⁵⁾ I zde asi Boleslav Chrabrý, jemuž tenkrát ještě ražba vlastních mincí byla cizí, svěřil ražbu mincí napřed osobám již dříve v Praze zaměstnaným, t. j. Mizletovi a Nacubovi, pak snad i svému odborníku. Všichni tito vydávali však mince jen s vlastními jmény. Mizleta se tu objevuje na české minci naposled. Po něm nastupuje patrně důvěrník polského knížete.

Je těžko zjistiti jeho jméno, poněvadž opisy jsou prokládány zřejmě přebytečnými písmenami a jméno pražské mincovny možno vytušiti z nich jen změnou a přeskupením některých písmen. Nepřinesl-li nám chodovlický nález ve svých 79 kusech tohoto typu denár s nezkomolenými opisy, sotva se asi takové mince kdy dočkáme.⁶⁶⁾

Jak již bylo řečeno, zůstal Vyšehrad Jaromírovi věrný i za druhé vlády Boleslava III. i za vlády Boleslava Chrabrého.⁶⁷⁾ Razily se tam asi již v této době i mince Jaromírovy. Nechci tvrditi, že jsou jimi jen Jaromírovy mince z chráštanského nálezu se jménem Vyšehrad (Chrášťany 19 a 20). Podle rytecké práce není vyloučeno, že se tam razily i později Jaromírovy mince bez jména mincovny. Poněvadž však neznáme ani z chráštanského nálezu Jaromírovy denáry menšího střížku a váhy,

⁶⁴⁾ *M. Gumowski* upozorňuje ve své práci »Boleslaw Chrobry w Czechach«, *Wiadom. num.-arch.* 1935, str. 21, na zprávu kroniky Galla v *Mon. Pol. Hist.* I. 599: »Numquid nou ipse Moraviam et Bohemiam subiugavit, et in Praga ducalem sedem obtinuit, suisque eam suffraganeis deputavit«, podle níž měl Boleslav Chrabrý v Praze zástupce.

⁶⁵⁾ Srovnej *G. Skalský*, O denárech vyšehradských, *N. Č. Č.* 1927, str. 185 n., kde nechává nepovšimnuto řešení otázky, proč se jména »mincmistrů« vyskytují na obou stranách bez označení panovníkova jména.

⁶⁶⁾ *Skalský - Schráníl*, l. c., str. 48 praví, že lze tvrditi s jistotou, že na konci rubního opisu č. 11 m jsou zbytky slov Praga civitas (srovnej tamže pozn. 38). Ostatně souhlasím se Skalským, že jméno bude moci stanoviti správně jen jazykozpytec.

⁶⁷⁾ Upozorňuji zde na omyl Gumowského, který svou práci staví na mylný názor, že Vyšehrad zůstal věren Boleslavu III. a že se tam razily v té době mince s jeho jménem (*M. Gumowski*, l. c., str. 15 n.). Viz *Novotný*, l. c., str. 680.

kteřé by odpovídaly chodovlickému typu,⁶⁸⁾ mám za to, že na Vyšehradě již za vlády Boleslava Chrabrého počali raziti těžší a širší mince Jaromírovy,⁶⁹⁾ jimž musel pak i správce mince Boleslava Chrabrého v pražské mincovně přizpůsobiti své mincovní výrobky, aby s nimi mohl konkurovati. Učinil tak právě druhým typem svých denárů s opisem podobným slovu TVTVERHVERCV, při čemž písmenami IΞAH [36—39] pod lomenicí navázal jen na starší tradici z doby první vlády Boleslava III.

Nepůsobí-li nám obtíží přidělití denár č. 14 chodovlického nálezu s opisem + PPVIVTIHACVD [31] na obou stranách beze jména Panovníkova, poněvadž jej můžeme považovati za současníka denáru Smolík 177, Fiala č. 363 [33], který má MIZLETA PRAGA na obou stranách a tudíž za jednu z prvních ražeb z doby vlády Boleslava Chrabrého v Čechách, zůstává záhadnou ražbou č. 11 chráštanského nálezu. Jedině zde, pokud je mi známo, shledáváme ještě na denáru, který patří asi k nejstarším ražbám Boleslava III., není-li ještě ražbou Boleslava II., podobný nápis se jménem mincmistra Nacuba na obou stranách, ovšem více zkomolený. Zdá se však, že vývoj tohoto opisu dál se jinou cestou. Aspoň opisy na tomto denáru nevznikly náhle, nýbrž na jedné straně pomalým zkomolováním jména Boleslav [2, 3, 4].

Mimo mince druhého typu z vlády Boleslava Chrabrého chybí v obou nálezech denár Boleslavův, který svého času popsal Fiala ze sbírky Vávrový⁷⁰⁾. Tento denár širšího střížku, který byl i mnou považován kdysi mylně dokonce za výrobek jakéhosi mincmistra Jana⁷¹⁾, je dnes neznámý a můžeme jeho práci posuzovati pouze podle dvou celkem málo zdařených obrázků. Svým celkovým rázem i písmem nevybočuje z řady mincí, které se přidělují konci vlády Boleslava II. a které mohou snad býti i prvními ražbami Boleslava III. z doby před jeho mincovní reformou, kterou zmenšil střížek a zhoršil zrno svých mincí. Dokonce i písmena pod lomenicí ΞOE ukazují na blízkost denáru, který z mé sbírky vyobrazil Skalský v popise chodovlického nálezu jako č. I [1]. Vávruv denár se liší však od ostatních soudobých ražeb svým perličkovitým vnitřním obvodkem. Tímto i okrasami v úhlech kříže (ve třech úhlech veliká tečka a ve čtvrtém kroužek) navazuje na Jaromírovy denáry s opisem EDELRED REX ANG (Chrášťany 29—33), které mají však menší perličky, spíše sekaný vnitřní obvoděk. Do chodovlického materiálu se tento denár nedá vůbec zařadit a nepatří proto ani do druhé

⁶⁸⁾ Č. 42 chráštanského nálezu je pravděpodobně také mince Boleslava III.; blíží se totiž vahou a prací spíše jeho ražbám. Srovnej kroužek s tečkou u Chrášťany 8 a dlouhá břevna pod lomenicí u Chrášťany 9.

⁶⁹⁾ *Smolík*, Chráštanský nález, č. 19 a 20. Tyto denáry se táhnou i svými okrasami v úhlech ramene kříže (tři tečky) do starší doby chodovlického typu.

⁷⁰⁾ *Ed. Fiala*, *Johan Etl*, *Věstník N. S. Čsl.*, str. 181 n.

⁷¹⁾ *V. Katz*, *Mincmistr Jan*, *N. Č. Č. I.* 1925, tab. II č. 1 a str. 27.

vlády Boleslava III. Jeho unciální € a ostatní písmo nedovoluje jej přidělití také Boleslavu Chrabrému. Nutno se zatím smířit s jeho mimořádným perličkovitým obvodkem na přechodu vlády Boleslava II. a III. a čekati vysvětlení z dalších nálezů z této přechodné doby. Jeho rubní opis ΕΤΓΓΑΙΟΗΑΝ je stejně záhadný jako opis na výše uvedeném denáru téhož panovníka · ΕΑΘΥΗ · VΑ&C⁷²⁾ [6]. Kdežto na prvním shledávám dnes spíše jakési stopy jména Nacubova a jména pražské mincovny, tedy Nacub Praga, jak se vyskytuje s přeházenými písmenami i na jiných mincích této doby, vidím na druhém denáru [6] v rubu spíše napodobeninu jména anglického krále Eadgara (959—975) tak, jak je čteme na jeho anglických ražbách⁷³⁾, kde písmeno A má také ležatou hořejší čárku. Tento denár se řadí okrasami v úhlech ramene kříže těsně k denárům s OVO a OMO pod lomenicí [2—5] a vznikl asi také před r. 1002. Zatím nutno vyčkati, až se zmizelý denár opět objeví a studovati pak znova se zřetelem na nové naše náměty jeho ryteckou práci a přidělení.

Ještě jedna mince nebyla nalezena do této doby v českých nálezech. V »Mitteilungen der Numismatischen Gesellschaft in Berlin« popsal r. 1857 Dannenberg tři nálezy mincí z X. a XI. stol. z pobaltského území. Dva z nich přijal i do svého díla »Die deutschen Münzen der sächsischen und fränkischen Kaiserzeit« pod málo vhodným titulem »Berlin I.« (str. 53) a »Berlin II.« (str. 57). První z nálezů obsahuje podle Dannenberga z českých mincí Boleslavův denár Fiala II—18 a jeden obol, mimo 23 kusů denárů Břetislava I. a jeden denár Spytihněvův. Mimo tyto mince byl tam ještě denár Boleslavův, který jest u Fialy⁷⁴⁾ uveden jako denár Boleslava Chrabrého z nálezů blíže Hnězdna. Je zajímavý tím, že má v líci opis BOLEZLAVS DVX, v rubu opis MOGIVN CIVITAS a nese tedy — nejde-li o opis zkomolený — jméno neznámé mincovny (*viz vy-*



I. Denár Boleslavův s opisem MOGIVN CIVITAS.

⁷²⁾ J. Menadier, l. c., str. 300 n.

⁷³⁾ Viz A Catalogue of English coins II. 1893 tab. XIV.

⁷⁴⁾ Ed. Fiala, České denáry, č. 386, tab. V—10.

obrazení v textu č. I. 1 a 2). Při určování tohoto denáru nejde však jen o rozřešení jména mincovny, jde také o to, kterému ze čtyř Boleslavů je třeba tuto minci přidělit. Tato záhadná mince byla předmětem četných úvah. Uvažovalo se o tom, že by se mohlo jednat o minci z mincovny mohelnické (na Moravě) nebo mogilevské (Mogilno v Polsku). Dannenberg uvažoval napřed i o Jílovém (Gilow) a čte opis MO(NETA) GIL... CIVITAS, ale nevyklučuje ani Mohelnici. Soudil však, že bude nutno se rozhodnouti pro tu neb onu mincovnu, poněvadž denár je prý zřejmě český a nikoli polský. V popisu rummelsburského nálezu vrátil se k této minci opět a upozornil na Voigtovu citaci Dětmara IV, 5 (IV, 4), o silném zástupu českých bojovníků, který r. 984 doprovázel Jindřicha, když opouštěl Čechy, územím Nišanů a Glomačů až k Mohelnu (ad Mogelin), kde mu přišlo vstříc silné pomocné vojsko ze Sas. Ježto jde zde o Mügelu v Lipském kraji, ptal se Dannenberg, zda tato mince není snad ražena tam, když v Čechách není známo místo podobného jména⁷⁵). Fiala uvádí tento denár jako č. 386 a kloní se k názoru, že tato mince byla ražena v mogilevské, tedy v polské mincovně⁷⁶). Proto zařadil jej do denárů Boleslava Chrabrého. Podle jeho názoru svědčí pro Polsko slovo BOG (Bůh), které čte pod kaplicí. Smolík nepřijal tento denár do svého díla o ražbách Boleslavů vůbec, považuje jej patrně za polský. Jako č. 387 zařadil ještě Fiala ve svých denárech podobný denár podle poznámek a vyobrazení p. Em. Mikše, o němž udává, že je ve sbírce mincovního kabinetu v Berlíně. Tam však podle opětné zprávy ředitelství kabinetu není dnes možno tuto minci zjistiti. U svého č. 386 čte Fiala pod chrámovou lomenicí slovo EOMO, u č. 387 BOG, tak že by se zdálo, že jde o různé mince. Ale obrázky v citovaných »Mitteilungen« a u Fialy poučují nás o tom, že se zřejmě jedná o týž kus, že tedy Fialův údaj, že č. 386 bylo nalezeno blíže Hnězdna, nutno asi vysvětliti tak, že jde o denár z t. zv. »Prvního nálezu« popsánoho r. 1857 Dannenbergem, který byl učiněn v Pomořansku. Tento denár se patrně dostal do sbírky p. Em. Mikše, který si jej též ve svých poznámkách vyobrazil⁷⁷). Zlomek takovéhoho denáru je ve sbírce Národního musea v Praze (viz obrázek

⁷⁵) A. Sedláček, Místopisný slovník hist. král. českého, Praha 1908, uvádí *Mohelnici*, ves u Mnich. Hradiště, jež dostala jméno své, že byla založena při ústí Mohelnice od mnichův hradištských ve 13., ne-li 12. stol. a *Mohelno* n. ves (dána roku 1292 klášteři zbraslavskému), snad nynější Dvořísko u Chocně. *Friedensburg* (Schlesiens Münzgeschichte im Mittelalter II., str. 150), upozorňuje, že klášter v Mogile (clara tumba) je zasvěcen sv. Janu Evangelistovi, ale že není známo, že by tam byly bývaly raženy mince.

⁷⁶) Fiala, l. c., str. 70; proti tomuto názoru se staví Skalský (Denár knížete Václava Svatého, pozn. 159), který tvrdí, že denár je celým svým rázem určitě český a *Friedensburg* (Schlesiens Münzgeschichte im Mittelalter II., Breslau 1888, str. 150).

⁷⁷) Denáry ze sbírky p. Em. Mikše jsou v majetku dědiců po panu Kulhánkovi a nejsou dnes přístupny numismatickému badání.

v *textu č. I.-2*) a krásně vyražený denár tohoto typu má ve své sbírce pan Karel Chaury v Praze (*viz týž obrázek v textu č. I.-1*).⁷⁸⁾ Tento denár byl nalezen podle sdělení p. Chaury v polském nálezu u Dobrzykova. Porovnáme-li obrázky tohoto denáru ve Fialovi a v berlínských »Mitteilungen« s originálem p. Chaury a se zlomkem z Národního musea v Praze, zjistíme, že ve všech třech případech jde o denár ražený z téhož páru razidel a že výše zmíněné varianty v popisech je nutno přičísti na vrub pouze chybnému čtení opisů z různě zachovaných kusů.

Předem je nutno opravit Fialův popis. Denár nemá, jak udává Fiala v popise v úhlech ramene kříže v prvním tři hřeby, v druhém a třetím prsteneč a ve čtvrtém kuličku, nýbrž, jak je patrné z obrázku Fiala V — 10, ve dvou protilehlých úhlech ramen kříže trojhran a v druhých úhlech v jednom tři tečky a v protilehlém kroužek. Denár ze sbírky pana Chaury měří 20½ mm a váží 1.367 g. Denár Fiala 386 měří 19 mm a váží 0.80 g. U č. 387 neudává Fiala ani váhu, ani průměr. Na velmi správně vyraženém denáru páně Chaurově a na zlomku z Národního musea v Praze čtu pod lomenicí chrámovou písmena BONF. Snad se opakuje zde známé BOZE, tak jak je čteme na vyšehradském denáru Fiala IV-16. Oba denáry mají kapitální E. Celkovým vzhledem se blíží denár českým ražbám z konce X. století, má však v té době na českých mincích nezvyklé písmo, jehož dířky na rubu mince jako by se skládaly ze dvou hrotem k sobě obrácených kuželů.⁷⁹⁾ Písmo je hlavně v líci na denáru p. Chaury neobvykle tenké a ostře zakončené. U písmena 1 končí rovnoběžné příčky ostře a písmeno A má nahoře ležatou čárku u českých mincí v té době neobvyklou. V rubu končí opis písmenou ~, jak je u nás méně obvyklé. Okraj mince je trochu zvýšený. Všechny tyto známky, ba celá fabrika svědčí spíše na polský než na český původ mince.

Pro okrasu v úhlech si našel rytec vzor v bavorských denárech, které nám také náš denár dosti přesně datují terminem a quo. Dva klíny v protilehlých úhlech ramen kříže shledáváme totiž po prvé na denárech, které jsou přidělovány Jindřichu IV. jako králi (1002 6./VI.-1004) a které byly raženy hojně v Řezně, v Chamu, Nabburgu, v Neuburgu a i v Salzburgu. Mohla tedy naše mince Boleslavova vzniknouti nejdříve koncem r. 1002. Uvědomíme-li si řadu českých mincí, jak nám ji pro počátek XI. století stanoví chodovlický a chrástánský nález, vidíme, že ji není možno ani stylem ani prací dobře zařaditi mezi české ražby. Jde-li o českou minci, musíme ji datovati nejdříve druhou polovicí r. 1002 jako terminem a quo. Ale kdysi na podzim tohoto roku je již na českém knížecím stolci Vladivoj. Boleslav III. se vrací sice r. 1003 na zcela krátkou dobu na český trůn, ale v té době vylučuje časově i typově uzavřený

⁷⁸⁾ Děkuji p. K. Chaurovi za laskavé opětne zapůjčení této mince ke studiu.

⁷⁹⁾ Tento úkaz vidíme na několika typech denárů, které se řadí do ražeb Boleslava Chrabrého. České ražby nemívají podobného písmo.

chodovlický nález svým zvláštním typem ražbu našeho denáru. Je-li správný předpoklad, že bavorské denáry s ozdobami v úhlech ramene kříže, jak jsou zobrazeny na našem denáru, byly raženy po prvé za Jindřicha IV. (1002 6./VI.-1004), pak by mohl náš denár býti v Čechách ražen nejdříve jen Boleslavem Chrabrým. Ale ani taková ražba není podobná pravdě, vzhledem k složení nálezu chodovlického a chrášťanského a vzhledem k fabrice mince, která neodpovídá oné na českých mincích. Okolnost, že všechny tyto tři známé denáry byly raženy týmž párem razidel,⁸⁰⁾ je pro přidělení této mince do Polska rozhodující, neboť tento úkaz, u nás zcela výjimečný, je v Polsku na počátku jeho mincovnictví běžným. V Polsku byla pak tato mince ražena i daleko později, když bavorské denáry téhož rázu se dostaly do Polska a staly se tam důležitou mincí.

Ačkoli je Dannenbergem ověřena zpráva, že denár Fiala č. 386 byl nalezen blíže Hnězdna (srovnej i denár Donebauer č. 151), nemohu Mogilno, hrad ležící východně od Hnězdna,⁸¹⁾ považovati za mincovnu, která je na minci označena slovem MOGIVN CIVITAS.⁸²⁾ Našemu denáru byl asi vzorem bavorský denár, snad řezenský, které v té době mají jméno mincovny REGINA uvedeno i v opisech různě zkomolených jako R C O N A, R C I G N V,⁸³⁾ R C G I N, D E G T N A a pod.⁸⁴⁾ Tak je ve slově MOGIVN kmen písmen velmi podobný jako ve zkomolenině R C I G N V.

Musím zde zvláště upozorniti na to, jak četně se našly bavorské vzory této mince v polských nálezech zakopaných po r. 1005 a jmenuji zvláště nálezy Dobra, Jaročín, Schöningen, Ciechanow a nález u Lejsovského Mlýna. Jen v tomto posledním nálezu bylo řezenských mincí Jindřicha IV. jako krále (z l. 1002—1004), ponecháme-li stranou ostatní jeho mincovny, 51 kusů,⁸⁵⁾ kdežto české domácí nálezy z této doby, nález chodovlický a chrášťanský jsou úplně bez cizích příměšků. Kdežto tedy u nás nebylo již důvodu k napodobení řezenské mince, která by naše území ohrožovala, bylo toto napodobení v Polsku odůvodněno. Nebylo by to tedy jistě nic neobvyklého, kdyby záhadný a zatím nevysvětlitelný opis MOGIVN CIVITAS byl považován za polskou kopii některého zko-

⁸⁰⁾ Srovnej též Mit. d. num. Ges. Berlin 1846, tab. IX, č. 113; *Ed. Fiala*, České denáry, tab. V, č. 10.

⁸¹⁾ Srovnej *Stanislaw Zakrzewski*, Boleslaw Chrobry Wielki, Lwów 1925 (příp. mapka).

⁸²⁾ Známe též Mogila u Sandoměře, kde byl odkryt nález vendických feniků (B. Bl. N. F. II., str. 410) a několik dalších podobně znějících míst v Polsku (Mogielnica, Mogilany).

⁸³⁾ *E. Bahrfeldt*, Der Silberfund von Leissower Mühle, Berlin 1896, č. 531.

⁸⁴⁾ Srovnej i *H. Grote*, Baierische Münzgeschichte, Münzstudien, Leipzig 1877, str. 190 n.

⁸⁵⁾ Srovnej též *Menadier*, Die Pfennige der Herzöge Konrad I. und Adalbero von Kärnten (1004—1011—1035), Berl. Mzbl. str. 2052 n.

moleného opisu z předložených mincí, jak bylo to tak často tam zvykem, tentokrát z mincí řezenských.⁸⁶⁾ Nebylo by třeba se nad tím pozastavit, když v té době čteme jak na českých, tak i na polských mincích jasně opis ETHELRED REX ANG,⁸⁷⁾ přijatý z mincí anglických, na polských dokonce kombinovaný s rubem českým, s opisem podobným PRAGA CIVIT.⁸⁸⁾ Upozorňuji zde ještě na napodobeniny VLADIVOI DVX a VVENCIEZLIVVS na polských mincích Boleslava Chrabrého.⁸⁹⁾

Není možno, abychom učinili ze dvou zatím dosažitelných kusů tohoto denáru konečné a definitivní závěry. Jisto však je, že denár přes to, že připomíná obrazem české ražby, svojí fabrikou se z nich vymyká. Nemohl vzniknouti před koncem r. 1002 vůbec a nezapadá do řady českých mincí po r. 1002, po kterém mohl nejdříve vzniknouti, ani do druhé vlády Boleslava III., ani do vlády Boleslava Chrabrého, neboť tato doba je charakterisována t. zv. typem chodovlickým. Je nutno počkati s definitivním úsudkem o této minci, až nám ukáží nálezy jasněji její provenienci.

* * *

Mincovní poměry v Čechách, jak se nám dnes jeví v prvním desetiletí XI. století, nutí k tomu, abychom věnovali opětně pozornost otázce, proč se jména mincmistrů — lze-li je tak zvatí — Nacuba a Mizlety tak často střídala na mincovních opisech. Jistě bude těžko, abychom se dopracovali někdy jasného osvětlení tohoto problému. Pozorujeme-li však vývoj českých mincí koncem X. a počátkem XI. věku, shledáme, že po Omerizovi, který řídil naše mincovnictví jen jednou, a to souvisle za Boleslava II.,⁹⁰⁾ střídají se Nacub s Mizletou až do doby Boleslava Chrabrého, kdy jméno Mizletovo se objevuje naposled, vlastně u každého typu. Nikdy není určitý typ vyhrazen jen jednomu z nich, nýbrž Nacub a Mizleta razí vždy mince typově související, třeba poněkud odchylné. Jakmile se vystřídá základní typ, střídá se i jméno mincmistra.

Všimněme si ještě jednou české mince v jejím vývoji v označené době v Praze: Po Omerizovi se střídá Nacub a Mizleta na typu ethelred-

⁸⁶⁾ Již *Friedensburg*, Schlesiens ältestes Münzdenkmal, Schles. Vorzeit i. B. u. Sch. N. F. II. svazek str. 56, pozn. 1, praví, že polští mincíři za Boleslava napodobili cizí mince. Srovnej též *Smolík*, Nález chrášfanský, str. 6, a *Menadier*, Deutsche Münzen II. str. 56.

⁸⁷⁾ *E. Fiala*, l. c., č. 452.

⁸⁸⁾ *E. Majkowski*, Coins struck by Boleslav the Mighty, duke of Poland (992—1025), N. Chr. XIV. 1934.

⁸⁹⁾ *Karel Chaura*, Neznámý denár Vladivojův, Num. zprávy III 1936, str. 173 n.; *Viktor Katz*, Zur Frage der ältesten schlesischen Münze, str. 250 n. a str. 274. Viz též poznámky 105, 113 a 115.

⁹⁰⁾ *V. Katz*, O chronologii denárů, str. 55 n.; srov. *G. Skalský*, Nejstarší české mince, N. Č. Č. XI a XII, 1936, str. 51 n. a moji odpověď v témže časopise.

ském (Smolík 90 a 101).⁹¹⁾ Denárový ethelredský typ je zatlačen typem s šipkou vedle ruky a opět se střídá na něm jméno Nacubovo s Mizletovým (Smolík 144 a 99). Menší typ bavorsko-švábský má za Nacuba pod lomenicí OVO a za Mizlety OMO (Smolík 151 a 153) [2—5]. Chodovlický typ (kříž-kříž) vystřídá také oba tyto mincmistry [23 a 25]. Konečně i ražby Boleslava Chrabrého, jak jsme se je zde pokusili určit, mají v první době jména obou těchto mincmistrů [33 a 31]. Toto patero střídání jmen »mincmistrů« nelze prakticky vysvětliti střídáním se Nacuba s Mizletou v úřadě. Dokazuje naopak nade vši pochybnost, že nejde o střídání mincí a osob, nýbrž, že v této celé době snad neodvisle na dvou místech, snad v téže dílně v Praze razili Nacub a Mizleta souběžně.⁹²⁾ Tato dvojitost pražských ražeb končí za Boleslava Chrabrého, který patrně záhy po svém nastoupení si obsadil mincovnu vlastním člověkem, jehož jméno zase mizí s polským knížetem z českých mincí vůbec. Mizletova činnost končí, jak jsme, doufám, dostatečně osvětlili, na počátku vlády Boleslava Chrabrého a do doby Jaromírovy přechází již jen jméno jediného Nacuba. Jím končí i v Praze doba tehdejších »mincmistrů«, asi někdy kolem r. 1010. Je zajímavo, že i v době těchto »mincmistrů« se razí mince vůbec bez jejich jména. Jsou to obyčejně ražby, které mají jméno vladaře na obou stranách a které nalézáme i mezi ražbami pozdějších vladařů.

Dlouho zůstane ještě asi mnoho otázek nerozřešeno. Jedna, zdá se, je však našimi úvahami zodpověděna: Nájemci mince, mincmistři nebo monetarii Nacub a Mizleta se v Praze koncem X. a na počátku XI. století v úřadě nestřídali, nýbrž razili souběžně.

* * *

*

Po všem, co jsme si uvědomili o nálezu chodovlickém a chráštanském, vidíme, že jde o dva domácí nálezy neobyčejně důležitosti. Nález chráštanský obsahuje starší pražské a vyšehradské ražby Boleslava III. z první jeho vlády až do zavedení chodovlického typu. Majitel jeho nebyl patrně účasten peněžních obchodů za vlády Vladivojovy až včetně doby Boleslava Chrabrého v Praze, za to získal mince z vyšehradské mincovny, věrné Jaromírovi a pak i jeho první mince pražské typu bavorsko-švábského. Pak byl opět vyřazen z peněžních obchodů až do počátku Oldřichovy vlády. Chodovlický nález představuje jednu mezeru chráštanského, a to pražské ražby od konce první vlády Boleslava III. až do polovice vlády Boleslava Chrabrého. Jeví se nám tedy podle těchto

⁹¹⁾ Není vyloučena možnost, že jeden z nich je již částečným vrstevníkem Omerizovým. Srovnej *Skalský - Schráníl*, I. c., str. 45.

⁹²⁾ *Skalský - Schráníl*, I. c., str. 46.

dvou nálezů obraz českého mincovnictví na počátku XI. století asi takto:⁹³⁾

Ku konci vlády Boleslava II. přijímají minci v Praze dva »monetarii«, Nacub a Mizleta, kteří razili patrně v Praze zároveň buďto v jedné nebo ve dvou mincovnách. Za Boleslava III. mince se značně zhoršuje. Razí se nejen mince lehčí (menší), ale i horší jakosti. Na Vyšehradě se razilo souběžně, ale bez jména mincmistra. V obou mincovnách je koncem X. stol. vystřídán ethelredský typ typem bavorsko-švábským s lomenicí, kombinovaným i s rukou Boží, při čemž denáry Smolík 151—154 [2—5] předcházejí typ Smolík 159—160 [10—14]. Novým chodovlickým typem [16—35] zhoršuje se jakost mince ještě více. Tohoto typu užívá pro své ražby i Vladivoj [22—25], druhá vláda Boleslava III. [26—30] a jsou vydávány i v době okupace Čech polským knížetem Boleslavem Chrabrým [31—35]. Na Vyšehradě byla nastoupením Vladivojovým asi přerušena ražba vůbec. Byla tam znovu zahájena až po nastoupení Jaromírově, jemuž od r. 1003 zůstává již Vyšehrad věrným. Boleslav Chrabrý nerazil v Čechách mince s vlastním jménem. Svěřuje péči o mincovnictví v Praze nejprve oběma dřívějším správčům mince Nacubovi a Mizletovi a razí pak — snad po smrti Mizletově — se jménem vlastního monetaria, jehož správné jméno asi sotva kdy zjistíme.⁹⁴⁾ Obnovená ražba mincí těžších a lepšího zrna na Vyšehradě se jménem Jaromírovým nutí k domněnce, že byla snad zahájena ještě za vlády Boleslava Chrabrého a že jeho monetarius přizpůsobil své mince vyšehradským ražbám. Není ovšem ani vyloučeno, že tomu bylo opačně. Jisto je, že ještě za vlády Boleslava Chrabrého byla provedena nová mincovní reforma směřující k lepší minci, k minci větší a těžší.

Odchodem Boleslava Chrabrého z českého trůnu nastává opět jednotnost v českém mincovnictví, které za Jaromíra počíná na Vyšehradě a soustřeďuje se později asi do Prahy, soudíme-li podle opisů, z nichž definitivně vymizel Vyšehrad. Není vyloučeno, že činnost vyšehradské mincovny neskončila vymizením jména Vyšehradu z opisů denárů. Zdá se však, že v ní práce nadobro ustala za vlády Jaromírovy.

⁹³⁾ Upozorňuji, že v tomto pojednání stejně jako v mé chronologii X. století nešlo mi o výčet všech denárů a jich variant z této doby. Neuvedl jsem ani některé typy Fialou v Českých denárech sem zařazené, jako denár podivného typu Fiala IV—21 a denár neznámého původu Fiala V—5. Stejně nepovažuji svoje seřazení mincí v jednotlivých obměnách za prokázané a nezměnitelné. Pro takovou sestavu bylo by potřeba srovnávacího materiálu z veliké řady nálezů velmi úzkého rozpjetí časového a z různých let, který nemáme a sotva kdy budeme mít. I typy se snad vystřídaly jinak. Mně šlo hlavně jen o stanovení a odůvodnění základních rysů našeho mincovnictví na počátku XI. století, o vyloučení mincí sem nepatřících, o spojení skupin, tak jak asi k sobě patří a o přidělení těchto skupin jednotlivým panovníkům.

⁹⁴⁾ Považuji za odvážné tvrditi, že je blízké jméno s kmenem Tutues, Tutuer, nebo Seutut a Reutut, která by asi odpovídala analogii z jiných mincí.

II.

Mince knížete Jaromíra.

Nálezy chráštanský a na vrchu Řivnáči u Levého Hradce učí, že bavorsko-švábský je starší a byzantsko-anglosaský mladší typ denárů Jaromírových. — Na jejich rozhraní, asi kolem r. 1008 se vyskytuje jméno knížete Václava Svatého po prvé na českých mincích, ustupuje však záhy obrazu Kristovu a nastupuje po druhé a trvale teprve za vlády Oldřichovy, někdy po r. 1015. — Polský denár Boleslava Chrabrého se jménem sv. Václava napodobuje opisem tyto české ražby Jaromírovy. — Jaromírovy denáry byzantského rázu jsou raženy v Čechách. — Nález na vrchu Řivnáči přinesl nové typy Jaromírových denárů. — Mince oto-adelheidského rázu přisuzované Vladivoji a Jaromírovi nejsou českými ražbami.

Poměrně krátká doba vlády knížete Jaromíra vykazuje značný počet typů i variantů jeho denárů. Lze je rozdělit na dvě části typové úplně rozdílné. Jedna jest ovlivněna ražbami bavorsko-švábskými s lomenicí a navazuje tedy na starou tradici českých denárů, druhá je byzantského rázu, někdy kombinovaného i rázem anglosaským, hlavně ethelredským. Jaromírovy denáry byly známy až do nové doby povětšinou ze zahraničních nálezů, v nichž se vyskytly vždy jenom ojedinele. Ve větším množství se objevily Jaromírovy denáry dosud jen ve dvou domácích českých nálezech. Je to výše častěji citovaný nález chráštanský, objevený r. 1897, který obsahoval mezi 269 popsány mi kusy 198 kusů denárů Jaromírových, tedy největší počet Jaromírových mincí, který se kdy najednou našel. Většina mincí tohoto nález u získal p. Karel Chaura, jenž si vyhradil, že nález zevrubně popíše sám, ale již dnes mi laskavě sdělil, že v jeho části bylo 92 kusů denárů, a to: Jaromír: F. VI—7 (5), VI—9 (9), VI—11 (6), VI—21 (20), VI—23 (24), VI—27 (17), F. XXXVI—10 (3), XXXVI—11 (1). Z dosud neznámých typů Jaromírových denárů bylo tam 1. Ethelredský typ F. Ø (3), 2. kříž-kříž F. Ø (3), 3. Kristus-kříž s opisem Nacub (1) (viz obrázek v textu II.). Oldřich: F. VII—3 (2). Nález nás poučuje, že z ražeb Jaromírových byzantského

⁹⁵⁾ Tento nález nebyl ještě popsán. Šest denárů z něho získal jsem v r. 1925 a popsal v N. Č. Č. I. str. 59 n. Byly to Jaromírovy denáry F. VI—8 (1), 21 (2), 25 (1) a 27 var. (1), a Oldřichův denár s rukou Boží (F. VII—3 var.), který jsem vyobrazil tamže tab. II. č. 6—7. Hlavní část nález u získal p. Karel Chaura, jenž si vyhradil, že nález zevrubně popíše sám, ale již dnes mi laskavě sdělil, že v jeho části bylo 92 kusů denárů, a to: Jaromír: F. VI—7 (5), VI—9 (9), VI—11 (6), VI—21 (20), VI—23 (24), VI—27 (17), F. XXXVI—10 (3), XXXVI—11 (1). Z dosud neznámých typů Jaromírových denárů bylo tam 1. Ethelredský typ F. Ø (3), 2. kříž-kříž F. Ø (3), 3. Kristus-kříž s opisem Nacub (1) (viz obrázek v textu II.). Oldřich: F. VII—3 (2). Nález nás poučuje, že z ražeb Jaromírových byzantského

jitel, p. K. Chaura, asi 98 kusů denárů, z nichž 95 kusů byly ražby Jaromírovy a tři Oldřichovy.

Kdežto v nálezu chráštanském byly zastoupeny jen Jaromírovy mince bavorsko-švábského typu, byly na vrchu Řivnáči nalezeny jen jeho mince typu byzantského a anglosaského. Z toho by se dalo souditi, že obě jmenované typové skupiny Jaromírových denárů nebyly u nás v oběhu současně, nýbrž že jedna skupina vystřídala druhou. Do obou nálezů zasáhly i Oldřichovy mince, ale vždy mincí jiného typu. V nálezu chráštanském byl jediný druh Oldřichových mincí, o němž právem soudí Smolík, že je asi na rozhraní pěti kolků starších a sedmi kolků mladších. V nálezu na vrchu Řivnáči byl Oldřichův denár s rukou a opisem *dextera dei* a s PRAGA v poli, který se považuje za nejstarší jeho typ.

Na některých Jaromírových denárech typu bavorsko-švábského s lomenicí a křížem se vyskytuje opis EDELRED REX ANG, který na Jaromírových mincích ethelredského rázu nepřichází.⁹⁶⁾ Kdybychom neznali takový bavorsko-švábský typ s jménem anglického krále také s jasným opisem IAROMIR PRAGA, nedaly by se některé z těchto mincí bezpečně ani rozpoznati jako Jaromírovy české ražby.⁹⁷⁾ Známý jsou také Jaromírovy mince tohoto typu, které mají na líci IAROMIR PRAGA, na rubu však jen jméno Ethelredova mincmistra AELFZIGE NO PINT⁹⁸⁾ tak, jak bývá vyraženo na anglických denárech Ethelredových z mincovny ve Winchesteru. Ba známe i Jaromírovy mince, které mají na jedné straně jméno Ethelredovo, na druhé jméno jeho mincmistra AELFSIGE a mince, které mají na obou stranách pouze jméno mincmistra AELFSIGE.⁹⁹⁾ Není snadno zodpověděti otázku, proč český řezáč opatřil denáry řezenského rázu anglickými opisy. I když správně oceňujeme oblibenost anglických mincí, které byly předlohou našim denárům již na počátku devadesátých let X. století i v Jaromírově době a jsou i předlohou pro první mince v severních zemích a v Polsku, nelze dobře vysvětliti, proč český řezáč opatřuje anglickými jmény právě Jaromírovy mince bavorsko-švábského rázu.¹⁰⁰⁾

Jistě nebyla to jeho záliba, ani pohodlí a ledabylost, jak soudí Smolík. Ráz mincí neukazuje ani na anglického řezáče. Ovšem těžko lze pak věřiti v názor, že lidé zabývající se směnou mincí, brali mince pouze po-

rázu je vlastně nejmladším typ F. VI—21 zastoupený v nálezu celkem 22 kusy a typ F. VI—23 zastoupený 25 kusy, třeba typ F. VI—27 přecházející přímo do ražeb Oldřichových zůstává nejmladší ražbou Jaromírovou.

⁹⁶⁾ Chráštany 29—34.

⁹⁷⁾ Chráštany 33.

⁹⁸⁾ Chráštany 31.

⁹⁹⁾ Chráštany 33a, b.

¹⁰⁰⁾ Podobný úkaz vidíme, jak již v předešlé stati bylo také upozorněno, i na denáru Boleslava III. [6], kde na rubu je patrně jméno anglického krále Eadgara (959—975), předchůdce Ethelredova.

dle obrazu v poli. Okolnost, že na bavorsko-švábských ražbách českého knížete Jaromíra bylo vyraženo jméno anglického krále a anglického mincmistra, která asi sotva je náhodná, činí spíše pravděpodobným, že zcela úzký kruh lidí, na který byl omezen peněžní oběh, byl o mincích, jejich hodnotě, jejich vzhledu a jejich opisech lépe informován, než si dovedeme dnes představití.¹⁰¹⁾

Tyto všechny záhady neusnadnily stanovení chronologie jaromírovských denárů, ba vedly k nejrůznějším názorům, i k domněnkám, že některé z ražeb Jaromírových vznikly v cizině a v cizích mincovnách.¹⁰²⁾ Vezmeme-li za základ mnou vyslovené mínění o počátku českého mincovnictví v X. století vůbec,¹⁰³⁾ a odhadneme-li podle toho správně dobu oběhu jednotlivých denárových typů v Čechách, nepřipadá nám vlastně počet Jaromírových ražeb tak přílišně velikým, zvláště uvědomíme-li si, že jde o výrobky několika mincoven (Praha, Vyšehrad a Plzeň),¹⁰⁴⁾ o pokročilejší dobu v mincovnictví, a vlastně o poslední stadium, kdy naše mince v této době v četnějším počtu se dostaly do ciziny. Tam se právě tehdy postupným upouštěním od placení sekaným stříbrem a cizími mincemi zvolna uplatňovalo i v Polsku a jeho sousedství domácí peněžní oběživo, až ovládlo trhy úplně samo.

Ale správné sestavení chronologie Jaromírových denárů je již proto velmi důležité, poněvadž se na nich u nás po prvé objevuje jméno knížete Václava jakožto světce a je třeba zjistiti, kdy se tak stalo. Je to zvláště důležité proto, poněvadž tím se pak zodpovídá i pro české mincovnictví významná otázka, zda jméno knížete Václava jakožto světce se vyskytlo po prvé na českých či na polských ražbách.¹⁰⁵⁾ Jméno svatého Václava známe jak z bavorsko-švábských, tak i z byzantských denárů knížete Jaromíra. Musíme si proto předem uvědomiti, kdy byl ražen bavorsko-švábský typ Jaromírův, zda předcházel typ byzantský, či zda

¹⁰¹⁾ Upozornil jsem již výše na to, že na polských mincích z prvé doby ražby Boleslava Chrabrého, tedy přibližně v téže době, vyskytuje se jméno Ethelred. Ovšem, je na těchto mincích na druhé straně poprsí Boleslavovo s příslušným opisem. Na druhém typu těchto ražeb, který má v rubu bavorsko-švábskou lomenici, se vyskytuje jméno Ethelred jen na straně s poprsím, kdežto druhá strana je napodobeninou českých denárů s lomenicí a nese i nezřetelný nápis PRAGA CIVITAS (*E. Majkowski*, l. c.), který i písmem od líce zcela odlišným se přizpůsobuje písmu na českých denárech.

¹⁰²⁾ *Ed. Fiala*, l. c., str. 265.

¹⁰³⁾ *V. Katz*, O chronologii denárů, str. 102 n.

¹⁰⁴⁾ Nutno odmítnouti názor, že ze zkomoleného opisu na denáru Chrášťany 42 možno usuzovati, že v době Jaromírově byla mincovna v Kouřimi (*Smolík*, Chrášťanský nález, str. 28; *E. Fiala*, Staré mincovny, Věstník num. spol., str. 97 n.; *G. Skalský*, Zwei Berichtigungen zu Friedensburg, Altshlesien 1932, str. 174).

¹⁰⁵⁾ *G. Skalský*, Denár knížete Václava Svatého, str. 41 n.; srovnej moje vývody, že denár s opisem ŮVVIꝚꝚICNĚVV je polská mince Boleslava Chrabrého (O chronologii, str. 92 n.) a *G. Skalského*, Poznámky k mé chronologii i moji odpověď *G. Skalskému*, N. Č. Č. 1956, str. 51 n.

následoval po něm, nebo zda oba typy byly snad zároveň v oběhu. Jak možno souditi z nejstarších mincí Oldřichových, nepřešlo totiž jméno svatého Václava z ražeb Jaromírových bezprostředně na Oldřichovy ražby. Počítáme-li Jaromírův denár s rukou, opisem dextera dei a se jménem mincovny PRAGA v poli na líci za denár, který asi bezprostředně souvisí s prvními mincemi Oldřichovými, s nimiž se i společně našel v nálezů na Řivnáči, za nejmladší typ mincí Jaromírových a nejstarší typ Oldřichův, vidíme, že jméno sv. Václava na rozhraní vlády Jaromírovy a Oldřichovy na mincích se nevyskytuje. Ježto pak Jaromírovy mince rázu byzantského souvisejí úzce ryteckou technikou s tímto typem, možno je považovati za mladší ražby, které navazují přímo na mince Oldřichovy. V ražbách Jaromírových i Oldřichových jsou tedy určité spolu související mincovní celky bez jména sv. Václava, které odělují mince z doby Jaromírovy se jménem sv. Václava od mincí z doby Oldřichovy s tímto svěcovým jménem.

Bezpečněji by nám pomohly jistě určiti chronologii Jaromírových denárů takové nálezy, které by byly zakopány určitě za vlády Jaromírovy. Takových nálezů, o nichž bychom to mohli tvrditi, však zatím nemáme. Poněkud nám pomáhá jaročínský¹⁰⁶⁾ nález, o němž se dá předpokládati, že byl zakopán asi nedlouho po r. 1006, který obsahuje jako poslední české ražby jen Jaromírovy denáry rázu bavorsko-švábského a denár s nitkovým dvojitým křížem na obou stranách Fiala VI—7. Nález sítnický byl zakopán snad až po r. 1012, poněvadž Fiala, který jej popsal před prodejem, uvádí z něho ještě nejmladší ražbu Jaromírovu, denár s rukou a s PRAGA v poli mince. Nedá se dnes však zjistiti, kam se tato ražba dostala a nelze proto vyloučiti, že jde o omyl, zvláště když celý jeho popis sítnického nálezu je nesprávný.¹⁰⁷⁾ Oba jmenované nálezy jsou zajímavé i tím, že obsahovaly Jaromírův denár typ Fiala VI-7, který je ovlivněn anglosaskými ražbami (Brocke X—12), a jehož typ byl v obměně opakován u nás ještě později za Oldřicha (Fiala VII—8). Tři kusy tohoto Jaromírova denáru byly i v nálezů na Řivnáči, který také končí až na počátku Oldřichovy vlády. Kdežto v jaročínském nálezů jsou mimo tento typ jen Jaromírovy mince rázu bavorsko-švábského (Fiala VI—5 [2 kusy] a Fiala V—28), jsou v sítnickém nálezů a v nálezů na vrchu Řivnáči ještě denáry byzantského rázu. I to svědčí pro to, že Jaromírovy mince bavorsko-švábského rázu patří k jeho mincím starším a že tedy jaromírovský typ byzantský a anglosaský s poprsím jsou jeho mince mladší. Oba nálezy, chrášťanský i nález na vrchu Řivnáči pak dotvrzují, že ražby bavorsko-švábského rázu i ony byzantského tvoří souvislé celky časově na sebe navazující.

¹⁰⁶⁾ *Wl. Jazdzewski*, Vykopalisko Jarocińskie, Poznań 1879. Považuji za nemožné, abychom vyloučili tento nález jako neprůkazný proto, že zlomky mincí z něho nebyly popsány. Zlomky mincí byly částí sekaného stříbra.

¹⁰⁷⁾ *Fiala* pracoval tento popis již v těžké nemoci.

Tento úsudek podporuje i rytecká práce. Mince rázu bavorsko-švábského a mince s dvojitým křížem (Fiala VI-7) mají vnitřní obvody hladké a navazují jimi tedy na mince Boleslava III., Vladivoje a mince, o nichž soudím v předcházející kapitole, že jsou z doby Boleslava Chrabrého. Jaromírovy mince byzantsko-anglosaského rázu mají již většinou obvody perličkovité nebo ostře sekané, tak jak jsou později na ražbách Oldřichových. Obě skupiny se spojují právě v mincích se jménem sv. Václava, které, soudíme-li podle počtu nalezeného množství, tvoří v chrámském nálezů nejmladší Jaromírovy ražby rázu bavorsko-švábského. Svým hladkým vnitřním obvodem navazují pak na ražby podobné byzantskému rázu s hladkým obvodem a s lomenicí, které mají v popisu také jméno sv. Václava (Fiala VI-8 a 9), jichž mladší obměna (Fiala VI-11 a 12) má však již obvody perličkovité.¹⁰⁸⁾

Rozdělíme-li všechny ražby Jaromírovy na jeho celkovou vládu včetně doby, kdy byl mu věrným jen Vyšehrad (tedy od r. 1003—1012), dostaneme asi přibližně stejné údobí typů bavorsko-švábských a byzantsko-anglosaských. Nejčetněji se asi vyskytuje mince s rukou a se slovem PRAGA v poli. Poněvadž tento typ, jak jsme již na to poukázali, přechází přímo do doby Oldřichovy, nutno ho považovati za nejmladší ražbu Jaromírova vůbec. Starší těchto denárů jsou typy F. VI-21 a 23, jak je přinesl nález na Řivnáči. Podle hladkých obvodků jsou snad denáry Fiala VI-8 a 9 se jménem sv. Václava z nejstarších druhů byzantského typu, vedle typu F. VI-7. Kapitální E, které je oddaluje od Jaromírova bavorsko-švábského typu se jménem světcovým (Fiala VI-5), svědčí jen o jiné dílně nebo o práci jiného rytce, časově však jde o mince na sebe navazující.¹⁰⁹⁾ Z toho všeho se dá souditi, že V á c l a v o v o j m é n o se dostalo na české denáry v době přechodu z typu řezenského k typu anglosasko-byzantskému, tedy asi někdy v polovici vlády Jaromírovy, což s příslušnou rezervou vysloveno letopočtem svědčí pro dobu kolem r. 1008.¹¹⁰⁾ Ale ražba mincí s tímto jménem světcovým byla určitě záhy přerušena a zatlačena mincemi, které byly opatřeny byzantským obrazem Kristovým. Tento ráz přešel i na nejstarší mince Oldřichovy, takže jméno svatého Václava se dostalo na české denáry po druhé a trvale teprve někdy po r. 1015.

¹⁰⁸⁾ Nesmíme ovšem zatím přehlížeti ani možnost, že jde snad i o souběžné práce různých českých mincoven, pražské a vyšehradské — za Jaromíra pracuje i mincovna plzeňská — které neměly asi téhož rytce razidel a jichž mince často vynecháním jména mincovny neprozrazují nám jasně, z které mincovny vlastně jsou.

¹⁰⁹⁾ Ostatně forma E nezdá se v této době tak závažná, poněvadž na nejmladších pražských mincích Jaromírových s rukou Boží je zase uncialní €.

¹¹⁰⁾ Snad zasáhlo souběžně typy bavorsko-švábský a byzantský, ražené v různých mincovnách v této době.

Denár Fiala VII-1 a 2, který navazuje těsně na Jaromírovy mince byzantského typu, který bývá však často řazen i mezi mince Oldřichovy,¹¹¹⁾ může býti mincí Jaromírovou i Oldřichovou, poněvadž nelze zatím z porušených opisů přidělení definitivně rozhodnouti. Ale již hladký obvoděk vylučuje tuto minci z mincí Oldřichových a klade ji spíše do starší řady mincí Jaromírových, kam vsunuje ji i písmeno M , vyskytující se na těchto mincích. Pro zařazení této mince mezi ražby Jaromírovy svědčí hlavně nálezy,¹¹²⁾ kde tato mince byla zastoupena v řadě českých ražeb, které končí tam ražbami knížete Jaromíra. Pro dobu Jaromírovu svědčí i rytecká práce (vedle křížku dělí opis tři tečky nad sebou) a pak forma poprsí Kristova, která za Oldřicha již se nevykytuje takto kreslena.

Zkušenost, nabytá rozborem mincovního materiálu a nálezů o tom, kdy se u nás asi po prvé objevuje jméno knížete Václava jako světce na denárech, osvětluje i zcela nově otázku ražby polského denáru Boleslava Chrabrého (Fiala IV-11) se jménem sv. Václava.¹¹³⁾ Přijmeme-li můj názor, že Polsko začalo raziti vlastní mince asi až kolem r. 1010, pak není tento polský denár se jménem Václavovým ražbou, která by uváděla jméno světce dříve, než bylo na denárech v Čechách. České denáry Jaromírovy se jménem sv. Václava předcházely tedy polskou ražbu s tímto jménem. Vzhledem k tomu, co jsem řekl o snaze Polska napodobiti cizí ražby,¹¹⁴⁾ můžeme souditi, že i tato ražba je jen článkem serie polských nejstarších denárů, které napodobují i opisy cizích ražeb. Svatováclavský kult běžný také i v Polsku byl asi toho příčinou, že toto jméno se dostalo na polskou minci napodobením z české. Tím se stává i zcela bezpředmětnou otázka, nesla-li krakovská katedrála Václavovo jméno od svého založení, či nikoliv.¹¹⁵⁾ Vysvětlíme si tím i okolnost, že polský denár se jménem sv. Václava můžeme považovati za jednu z nejstarších polských ražeb, která se objevuje v nálezech zakopaných asi kolem r. 1016 (Munkegard, Rummelsburg) i samostatně bez jiných polských příměšků.

Určité rytecké známky a stopy svědčí o tom, že obojí druh Jaromírových mincí vznikl doma a že nelze hledati provenienci jaromírovských mincí byzantského rázu v cizině, neb usuzovati na řezače z Anglie. Upozorňuji v tomto směru zvláště na zajímavý úkaz tří nad sebou po-

¹¹¹⁾ *Fiala*, I. c., str. 273, považuje tyto denáry za obchodní mince z některé zahraniční mincovny. Ačkoli je zařazuje mezi Oldřichovy mince, soudí, že vznikly ve válečných dobách r. 1004.

¹¹²⁾ Nález u Lejsovského Mlýna č. 91, nález u Bierzglowskiego Zámku (Birglau) č. 99.

¹¹³⁾ Srovnej obsáhlou literaturu o této věci, jak je uvedena v mé knize »O chronologii denárů« a články G. Skalského i moje v N. Č. Č. 1936.

¹¹⁴⁾ *Viktor Katz*, Zur Frage der ältesten schlesischen Münze, str. 245 n.

¹¹⁵⁾ Srv. *G. Skalský*, Denár knížete Václava Svatého, str. 41 n. a moji práci »O chronologii denárů« (str. 97), jakož i tam uvedenou literaturu (viz též poznámku číslo 113).

stavených teček, které nalezneme vedle kříže nad lomenicí u Jaromírových mincí rázu bavorsko-švábského nebo vedle křížku, kterým počíná opis na mincích rázu anglosasko-byzantského. Bylo již řečeno, že tento úkaz shlédneme již na vyšehradském denáru Smolík 157, který je z konce X. století. Projdeme-li mince chrástfanského nálezu, nalezneme tyto tečky na čísle 19 a 20, tedy na mincích se jménem Vyšehrad, ale nalezneme je také na č. 34—37 a na č. 45. Kdežto číslo 19 a 20 jsou podle popisu zřejmě vyšehradské mince, není na ostatních jmenovaných číslech provenience mincovny patrna.¹¹⁶⁾ Posléze uvedené mince jsou spojeny v celek ještě lícním obrazem v poli, stejnoramenným křížem, v jehož všech úhlech ramene kříže je po jediné tečce, tak, jak to vidíme na bavorských mincích již za Oty a Jindřicha III., tedy před rokem 985.¹¹⁷⁾ Zmíněné tři tečky vedle kříže, dělicího opis, jsou však též na ražbách byzantského typu F. VII-1 a VI-21 s Kristovým poprsím z prava a typu anglosaského F. VI-10 a 14. Jakési spojení tvoří i křížek v opisech, který má ve všech rozích po tečce †, přijatý také z bavorských mincí Jindřicha IV. Všechny tyto rytecké zajímavosti, k nimž se pojí obyčejně i zvláštní zaokrouhlená forma ∞ , jsou vlastnostmi, které si oblíbil, jak se zdá, snad rytec vyšehradský. Dalo by se pak z nich i souditi, že snad vyšehradská mincovna ani neskončila činnost jen mincemi, které nesou její jméno, nýbrž že bude asi možno počítati s dobově rozsáhlejší její prací. Není snad zcela vyloučeno, že vznikly tam tedy i některé Jaromírovovy mince byzantského a anglosaského typu, které nemají přímo jméno vyšehradské mincovny, které však ryteckou prací se blíží k jejím výrobkům a valně se liší od pražských ražeb. To vše je však, uvážíme-li, že zmíněné tři tečky nad sebou nejsou výhradou ryce vyšehradské mincovny, více než pochybné. Na některých denárech byzantsko-anglického rázu se opakují v opisech záhadná slova, která snad ani nelze vždy omluviti nedbalostí řezače. Tak upozorňuji zvláště na slovo S T V M C A, které se opakuje pravidelně na denárech typu F. VI-21.¹¹⁸⁾

¹¹⁶⁾ Podle popisu Smolíkova jsou tyto tři tečky také na pražských denárech č. 22 e) a 32 f). Č. 22 e) má skutečně tři tečky, ač je to určité pražská ražba. O denárech č. 32 f) nelze zjistiti, kde jsou nyní uloženy. Tři tečky mají v opise také denáry Fiala VI—10 a 22, ač jsou patrně také pražským výrobkem.

¹¹⁷⁾ Viz Dannenberg č. 1040, 1041 a, 1065 b—1068, 1118 a 1119. Určité stopy řezačské práce dosvědčují, že chronologie Jaromírových denárů bavorsko-švábského rázu, tak jak ji v popise chrástfanského nálezu sestavil Smolík, není bezpečná.

¹¹⁸⁾ Je však více než odvážné, chce-li Gumowski (l. c., str. 34) na denáru Fiala 450 ze zkomoleně zkráceného opisu Jesus Christus Dominus noster vyčísti opis Zenta (Zanta) Visegrad. Gumowski odvozuje z toho pak nesprávně souvislost vyšehradských ražeb Boleslava II. ethelredského typu minemistra Zanty s ražbami Jaromírovými, považuje tyto Zantovy ražby za vyšehradské mince Boleslava III. z doby, kdy Boleslav Chrabrý opanoval Prahu a ostatní Čechy. Poznámávám, že denár Fiala 449 (F. V—13) je Killiánské falsum (Národní museum, Praha), za které je Fiala správně poznal a označil již v popise Donebauerovy sbírky č. 5944.

Stejně jako je nutno rozdělit Jaromírův typ bavorsko-švábský mezi výrobky dvou mincoven, bude snad třeba hledat i původ Jaromírových ražeb typu anglosaského a byzantského. Rozdíl v rytecké práci u typu ethelredského a byzantského F. VI-15 a 17 v poprsí a opisech je přímo nápadný. I při přesném studiu rytecké práce, zvláště tak různě kreslených písmen M i R (někdy má místo spodního háčku jen trojúhelník zřejmě zvlášť puncovaný), nelze tuto otázku řešit ani s přibližnou pravděpodobností, tím méně bezpečností.

Že Jaromírovy denáry byzantského rázu nevznikly někde v cizině,¹¹⁹⁾ nýbrž v českých mincovnách, dokazuje jednak denár z ruského nálezu Ladeinoie Pole,¹²⁰⁾ který má v rubu kolem Kristova poprsí opis PRAGA CIVITAS. Také denár F. 465 (F. VI-22) má v rubu kolem Kristovy hlavy v opisu stopu jména pražské mincovny. Nový typ denáru F. VI-23, který se našel v nálezu na vrchu Řivnáči, má opis + V. ΘΥΟΑΝ, nese tedy jméno pražského mincmistra či nájemce mince Nacuba (viz obrázek v textu č. II-1). Není tím ovšem zase řečeno, že všechny Jaromírovy denáry byzantského rázu vznikly v Praze. Spojení s Jaromíro-



II. Nové typy Jaromírových denárů z nálezu na vrchu Řivnáči.

vými mincemi rázu bavorsko-švábského a přechod na ráz ethelredský tvoří pak nejen mince tohoto typu F. VI-8 a 9, které mají jméno sv. Václava, nýbrž i nový na vrchu Řivnáči objevený ethelredský typ Jaromírova denáru, který má ethelredské poprsí v líci, v rubu pak lomenici, pod níž je ΕΘΘΕ (viz obrázek v textu č. II-2), tedy skupina písmen, která nám připomíná skupinu písmen a ornamentů na mincích z první vlády Boleslava III., zastoupených hlavně v nálezu chrástanském (čís.

¹¹⁹⁾ Okolnost, že Jaromír byl v cizině držen ve vazbě, není rozhodující, poněvadž jeho mince mohli razit i jeho věrní úředníci za jeho nepřítomnosti.

¹²⁰⁾ Byl vydražen r. 1891 u firmy Adolph Hess ve Frankfurtě n. Moh. a byl jako č. 1161a (na str. 49) v aukčním seznamu i vyobrazen.

1—4). Kdežto v jeho líci je ethelredské poprsí z prava s křížkem, s porušeným opisem, připomínajícím však jméno Jaromír, jsou v rubu v opisu opakující se skupiny písmen bez smyslu postavené zřejmě tak, aby bylo dosaženo na obou stranách symetrie.¹²¹⁾

Přímý přechod z bavorsko-švábského typu na typ ethelredsko-byzantský tvoří pak i nový typ se stejnoramennými kříži na obou stranách, které mají na líci ve třech rozích bakulku a ve čtvrtém půlměsíci, asi jako má denár Chrášťany 23 z pražské mincovny, v rubu pak ve všech úhlech ramen kříže bakulku (*viz obrázek v textu č. II-5*). Tento denár navazuje lícem jednak na denár F. V-28, s denáry rázu ethelredského je spojen nejen rubem, ale i tím, že má jejich typické ∞ . Svými sekanými obvody se blíží době pražských ražeb Jaromírových se jménem Ethelred (Chrášťany 29—33). Jakýsi přechod pro obě skupiny tvoří Jaromírův denár s rukou Boží, nalezený v nález u Lejsovského Mlýna a vyobrazený u Fialy tab. XXXVI-12, který se velmi blíží Jaromírovým denárům s jménem anglického krále Ethelreda, které mají pod lomenicí písmena $\exists\text{HE}$. V líci má obvodek sekaný a písmo je rázu jako na byzantském typu.

Z toho všeho vidíme, že ačkoliv se Jaromírovy denáry našly souhrnně ve dvou domácích nálezích, není nám dosud patrně znám veškerý materiál mincovní z doby Jaromírovy, abychom mohli rozluštit všechny záhady tohoto zajímavého českého mincovního údobí a sestavit je chronologicky bezpečně. Z dosud známého mincovního materiálu můžeme však podle mého mínění usuzovati toto:

1. Typ bavorsko-švábský předchází typy ethelredský a byzantský a je tedy starší.

2. Jaromírovy mince typu ethelredského i byzantského jsou ražby domácí, nelze však ještě říci, jsou-li všechny ražbami pražskými.

3. Jméno sv. Václava objevuje se na českých denárech Jaromírových nikoliv až na konci jeho vlády, nýbrž někdy uprostřed, tedy asi kolem r. 1008 po prvé, mizí z českých mincí a vrací se až na mladších denárech Oldřichových a nikoli na jeho ražbách nejstarších. Je vytlačeno Kristovým poprsím na Jaromírových ražbách rázu byzantského, jemuž se přizpůsobuje i opis na těchto mincích a které přechází i na první ražby Oldřichovy.

* * *

Mezi mince knížete Jaromíra se počítají v literatuře také určité ražby rázu oto-adelheidských mincí. Uvedl je po prvé Emil Bahrfeldt v popisu nález u Lejsovského Mlýna.¹²²⁾ Přiděluje tam oto-adelheidské ražby jak

¹²¹⁾ Vedle lomenice na obou stranách je ∞ , kterému bylo asi vzorem spojení písmen C a V ve slově Nacub, jak je vidíme na originálu Chrášťany 26c.

¹²²⁾ E. Bahrfeldt, Der Silberfund von Leisower Mühle.

knížeti Vladivojovi, tak i Jaromírovi. Oboje tyto ražby přijal do svých prací, jak jsem již uvedl, i Smolík,¹²³⁾ který dokonce se pokouší číslováním úplně přeházených písmen nalézt na líci takové mince jméno Vladivojovo a na rubu dokonce i jméno Mizletovo. Smolík ovšem sám říká, že tento Vladivojův denár není českého původu. Byl zastoupen v nálezu u Lejsovského Mlýna čtyřmi kusy, mezi nimiž byl i jeden jednostranný a nemá s českými mincemi z počátku XI. století vůbec nic společného, ani nápisy, ani fabrikou (*viz vyobrazení č. III-1, 2*). Oto-adelheidské ražby z nálezu u Lejsovského Mlýna, přidělené Jaromírovi, vyobrazuje Bahrfeldt na tab. I. č. 86 a 87. Ve skutečnosti měl Bahrfeldt ve své sbírce čtyři kusy podobných denárů.



III. Mince oto-adelheidského rázu přisuzované mylně Vladivojovi (č. 1, 2) a Jaromírovi (č. 3—6).

Popisují je takto:

1. Líc: Kříž, v protilehlých úhlech kroužek a v druhých trojúhelník.

Opis: + IVOIC . . . V

Rub: Kaplice s křížem mezi dvěma tečkami.

Opis: VIANAOEI

Váží 1.04 g, 17.5 mm (*viz vyobrazení v textu č. III-3*).

2. Podobné obrazce. Opisy:

Líc: IIIICRORCIV

¹²³⁾ J. Smolík, Denáry, č. 179 (str. 117, běžné č. 535) a *týž*, Chrástfanský nález, str. 30 (váží 1.2, 1.21, 1.35 g o prům. 17.5—19 mm).

Rub: VN DV ¹²⁴)

Váží 1·20 g, 17 mm (*viz vyobrazení v textu č. III-4*).

3. Líc: Týž kolek, jako u č. 2.

Rub: VIΛNAOEBI

Váží 1·07 g, 18 mm (*viz vyobrazení v textu č. III-5*).

4. Líc: Kříž, ve dvou protilehlých úhlech kroužek, ve dvou □.

Opis: XIVIVEX

Rub: IΒΒΗΟΙΓΜΤJ

Váží 1·28 g, 19 mm (*viz vyobrazení v textu č. III-6*).

Ani tyto denáry nelze podle fabriky zařaditi mezi české ražby. Mám za to, že okolnost, že se v jejich opise nachází několik písmen ze jména Jaromír, nemůže nás svést k tomu, abychom souhlasili s přidělením jich mezi ražby knížete Jaromíra. Je nepochopitelné, že Bahrfeldt vybral z nálezů u Lejsovského Mlýna těchto několik oto-adelheidských mincí a označil je jako mince Vladivojovy a Jaromírovy, když řadu jiných stejných ražeb v č. 384—414 v popisu tohoto nálezů zařadil mezi feniky s opisy zkomolenými na obou stranách. Stejně jako on v jejich opisech nalézá stopy písmen jména Jaromír, tak můžeme na nich nalézt stopy písmen opisu DI GRA REX, obvyklého na těchto ražbách. Odvolává-li se Bahrfeldt na to, že se tyto ražby blíží svojí ražební technikou mincím vyobrazeným ve Fialových dodatcích na tab. IV. č. 1—3,¹²⁵) je z toho patrné, že tyto posléze uvedené mince Bahrfeldt ve skutečnosti patrně nikdy neviděl a soudil nesprávně podle jejich obrázku. Zajímavým je, že jak denár Vladivojův, tak i Jaromírův mají na jedné straně opis, jehož kmen je podobný slovu VIANA. Bude nutno vyčkatí dalších nálezů, které nám snad tyto ražby rozluští. Jedno můžeme říci již dnes, že českými ražbami nejsou.

¹²⁴) Denár z týchž razidel se našel i v nálezů na Kujawách (*W. Wittyg, Wykopalsko Kujawskie monet IX.—XI. wieku, Wiadom. num.-arch. 1921*) a je tam vyobrazen na tab. I.—IV. Přidělen je s odkazem na Dbg. 1167 do Magdeburku. V rubu je opis VNODV.

¹²⁵) *E, Fiala, Beschreibung böhmischer Münzen und Medaillen, Praha 1891.*

Ukazatel k tabulkám:

Číslo	Strana	Číslo	Strana	Číslo	Strana
1	16, 19	14	26	29	15, 14, 17, 26
2	17, 19, 20, 25, 26	15	14	30	15, 14, 17, 26
3	11, 17, 19, 20, 25, 26	16	9, 10, 11, 26	31	12, 13, 14, 17, 18, 19,
4	11, 17, 19, 20, 25, 26	17	26		25, 26
5	11, 17, 20, 25, 26	18	11, 14, 26	32	15, 14, 17, 26
6	11, 17, 20, 28	19	26	33	12, 13, 14, 17, 18, 19,
7	9, 17	20	14, 26		25, 26
8	—	21	26	34	11, 12, 13, 14, 16, 17,
9	—	22	26		18, 26
10	11, 17, 26	23	25, 26	35	11, 12, 14, 16, 18, 26
11	15, 17, 26	24	26	36	11, 16, 17, 18, 19
11 a	14, 15, 26	25	15, 14, 25, 26	37	11, 16, 17, 18, 19
12	6, 15, 26	26	15, 14, 26	38	11, 16, 17, 18, 19
12 a	15, 26	27	13, 14, 17, 26	39	11, 16, 17, 18, 19
13	15, 26	28	15, 14, 17, 26	40	11, 15

Seznam vyobrazení v textu:

	Strana
I. Denár Boleslavův s opisem MOGIVN CIVITAS	30
II. Nové typy Jaromírových denárů z nálezů na vrchu Řivnáči	34
III. Mince oto-adelheidského rázu přisuzované mylně Vladivojovi a Jaromírovi	36

RESUMÉ.

Dr. Viktor Katz: Réflexions sur la chronologie des deniers tchèques au début du XI^e siècle.

I. Les monnaies de Boleslav III, de Vladivoj et les frappes tchèques de Boleslav Chrobry.

La détermination de la chronologie des deniers tchèques des premières années du XI^e siècle est rendue difficile par les temps troubles qui se manifestaient par de fréquents changements de gouvernement. Avant tout, l'auteur n'accepte pas les théories établies jusqu'ici concernant les frappes de Boleslav Chrobry, duc polonais, en Bohême, dans les années 1003/4. S'opposant aux opinions de G. Skalský suivant lesquelles le duc polonais ait frappé en Bohême des deniers du type des deniers Otto-Adelheid et aussi, qu'une partie des monnaies de Bohême qui se rattachent au denier Fiala V—12 (tableau I—12a, 13) représente des monnaies datant de cette occupation polonaise, l'auteur affirme que les premières de ces monnaies sont d'origine polonaise, tandis que les deuxièmes appartiennent au premier règne de Boleslav III. De même, il écarte les combinaisons de M. Gumowski sur une frappe importante de Boleslav Chrobry en Bohême, parce qu'elles sont en contradiction avec le contenu de trouvailles tchèques de cette époque et parce que Gumowski dans ses arguments s'est appuyé sur des falsifications modernes de deniers. A l'aide d'examins détaillés des trouvailles principales de l'époque dans le pays, surtout celles de Chodovlice et Chrášfany, l'auteur parvient aux séries de monnaie données sur les deux tableaux qui représentent les frappes en Bohême de Boleslav III. (Nos 2—21) et celles de Vladivoj (Nos 22—26). Toutes les frappes à la légende bilatérale TV-TVERHVERCV (Nos 34—39) sont considérées par l'auteur comme formant un seul groupe d'une même époque et part des deniers sans nom de souverains, deniers qui leur ressemblent par l'effigie et portent des deux côtés le nom du maître monnayeur et du lieu de fabrique (Nos 31—33). Il croit reconnaître dans toutes ces monnaies (Nos 31—39) des frappes du duc polonais Boleslav Chrobry du temps de son gouvernement en Bohême, d'autant plus que ce duc n'a frappé en Pologne à cette époque aucune pièce sous son propre nom. Les deniers de large flan de Boleslav Chrobry se rattachent aux monnaies de son successeur, le duc Jaromír. Quant aux deniers Nos 27—30 qui se rapprochent par leur estampe, l'auteur les attribue au deuxième et bref règne de Boleslav III qui eut lieu entre celui de Vladivoj et celui de Boleslav Chrobry. Le denier portant la légende MOGIVN CIVITAS (ill. I) est désigné comme frappe polonaise de Boleslav Chrobry, ce qui est appuyé par le fait que toutes les pièces connues de ce type proviennent de la même couple d'estampes. A cette occasion, l'auteur démontre que les maîtres monnayeurs de Prague, Nacub et Mizleta n'ont pas exercé leurs fonctions à tour de rôle, mais simultanément.

II. Les monnaies du duc Jaromír.

La chronologie des deniers du duc Jaromír est servie par la trouvaille de Chrášfany et encore par la trouvaille de Levý Hradec, jusqu'ici inédite, contenant

aussi des types nouveaux du duc Jaromír (ill. II). Ces trouvailles nous permettent de conclure que les deniers du type de Ratisbone précédaient ceux du type byzantin ou anglo-saxon. L'époque contigue de ces 2 groupes, qui serait à peu près au milieu du règne de Jaromír, coïncide suivant l'auteur avec la période dans laquelle apparaît, pour la première fois, le nom de St. Venceslas sur des monnaies tchèques. Ce nom, cependant, se trouve bientôt supplanté par l'image du Christ et ne réapparaît sur des monnaies tchèques que sous le règne du duc Udalrich. L'auteur en conclut que le denier polonais de Boleslav Chrobry frappé plus tard et montrant le nom de St. Venceslas, n'est qu'une imitation d'un denier tchèque de Jaromír. Les deniers du type Otto-Adelheid, attribués auparavant à Vladivoj et Jaromír, (ill. III) seraient suivant l'auteur des frappes de souverains étrangers.

KURZER INHALT.

Dr. Viktor Katz: Betrachtungen über die Chronologie der böhmischen Denare am Anfang des XI. Jahrhunderts.

I. Die Münzen Boleslav's III., Wladiwoj's und böhmische Prägungen des Boleslav Chrobry.

Die Feststellung der Chronologie der böhmischen Denare aus den ersten Jahren des XI. Jahrhunderts wird durch die unruhigen Zeiten erschwert, die sich in häufigen Regierungswechseln spiegeln. Der Autor lehnt besonders die bisher über die Prägungen des polnischen Herzog Boleslav Chrobry in Böhmen in den Jahren 1003/4 aufgestellten Theorien ab. Gegen die Ansichten Skalský's, daß der polnische Herzog in Böhmen Denare nach dem Schlage der Otto-Adelheidpfennige geprägt hätte, sowie, daß ein Teil der böhmischen Münzen, die mit dem Denar Fiala V—12 zusammenhängen (Tafel I—12a, 13), Münzen aus dieser polnischen Okkupation darstellen, behauptet der Autor, daß die ersteren Münzen nach Polen, die letzteren in die erste Regierungsperiode Boleslav's III. gehören. Er lehnt auch M. Gumowski's Kombinationen über die umfangreiche Prägung Boleslav Chrobry's in Böhmen ab, da ihnen der Inhalt böhmischer Funde aus dieser Zeit widerspricht und ein wichtiges Glied Gumowski's Beweiskette moderne Denarfälschungen bilden. Durch eingehende Fundanalyse, besonders der zwei wichtigsten einheimischen Funde aus dieser Zeit, der Funde von Chodovlic und Chrášťan, gelangt der Autor zu den auf den beiden Tafeln aufgestellten Münzreihen, die in No. 2—21 die böhmischen Prägungen des Boleslav III. und in No. 22—26 die Münzen des Wladiwoj darstellen. Alle Prägungen mit der doppelseitigen Umschrift TTVTVERHVERCV (No. 34—39) betrachtet der Autor als eine zeitlich zusammengehörende Gruppe und als einen Teil der an sie durch Münzbilder sich anlehenden Denare ohne Herrschernamen, die auf beiden Seiten den Namen des Münzmeisters und des Prägeortes tragen (No. 31—33). Er glaubt in allen diesen Münzen (No. 31—39) Prägungen des polnischen Herzog Boleslav Chrobry aus der Zeit seiner Herrschaft in Böhmen erblicken zu können, umsomehr, als dieser Herzog zu dieser Zeit in Polen selbst keine Münzen mit eigenem Namen geprägt hat. Die breiten Denare des Boleslav Chrobry (No. 36—39) schließen an die Münzen seines Nachfolgers des Herzog Jaromír an. In den durch Münzbilder verwandten Denaren No. 27—30 sieht der Autor Prägungen aus der kurzen zweiten Regierungsperiode Boleslav's III., die zwischen die Regierungszeit Wladiwoj's und Boleslav Chrobry's fällt. Der Autor bezeichnet den Denar mit der Umschrift MOGIVN CIVITAS (Abb. I) als eine polnische Prägung des Boleslav Chrobry, umsomehr, als alle bekannten Stücke dieses Typus aus demselben Stempelpaar herrühren. Bei dieser Gelegenheit stellt der Autor unter Beweis, daß die Prager Münzmeister Nacub und Mizleta im Amte nicht abgewechselt, sondern ihre Münzen gleichzeitig ausgegeben haben.

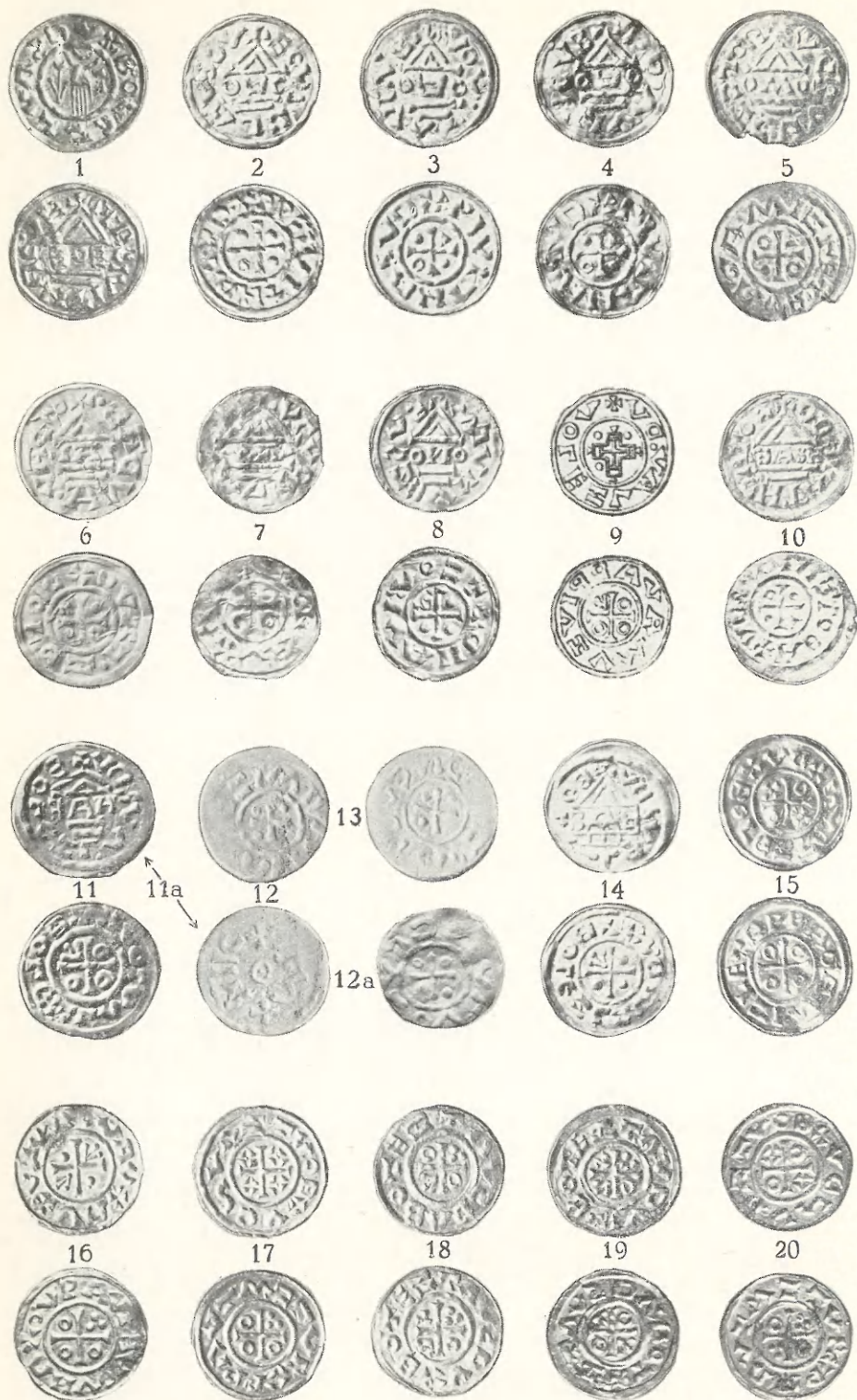
II. Die Münzen des Herzog Jaromir.

Die Chronologie der Denare des Herzog Jaromír wird durch den Fund von Chrášťan und einen bisher unbeschriebenen Fund von Levý Hradec, der auch neue

Münztypen des Herzog Jaromír gebracht hat (Abb. II), bestimmt. Aus diesen Funden läßt sich darauf schließen, daß die Denare des Regensburger Typus den Denaren des byzantinischen, bzw. angelsächsischen Typus zeitlich vorangegangen sind. In die Berührungsperiode dieser zwei Gruppen, die beiläufig in der Mitte der Regierungszeit Jaromír's zu suchen ist, legt der Autor die Zeit, wo der Name des heiligen Wenzel zum erstenmal auf böhmischen Münzen erscheint. Dieser Name wurde jedoch bald durch das Bild Christi verdrängt und kommt erst zur Zeit des Herzog Udalrich wieder auf böhmischen Münzen vor. Daraus schließt der Autor, daß der später geprägte polnische Denar des Boleslav Chrobry mit dem Namen des heiligen Wenzel in der Umschrift einen böhmischen Jaromírdenar nachahmt. Die dem Wladiwoj und Jaromír zugeteilten Denare des Otto-Adelheidtypus (Abb. III) bezeichnet der Autor als Prägungen fremder Herrscher.

Obsah:

	Strana
Úvodem	3
I. Mince Boleslava III., Vladivoje a české ražby Boleslava Chrabrého	5
II. Mince knížete Jaromíra	27
Ukazatel k tabulkám	38
Seznam vyobrazení v textu	38
Resumé	39
Kurzer Inhalt	41



Boleslav II. (?) č. 1; Boleslav III. č. 2—20.



Boleslav III. (?) č. 21; Vladivoj č. 22—26; Boleslav III. (po druhé) č. 27—50;
Boleslav Chrabrý č. 51—59. — Boleslav III. (Vyšehrad) č. 40.

1471

KSIĄŻKA
WITOLDA HENSLA

TISKEM DYRYNKOVY TISKÁRNY V PRAZE III.