

YLIPAINOS

SUOMAL.-UGRIL. SEURAN AIKAKAUSKIRJASTA.

EXTRAIT

DU

JOURNAL DE LA SOCIÉTÉ FINNO-UGRIENNE.



B 824

B. 824

Sananen neolitisen kivi­kaut­en kuvan­veisto­taiteesta.

Kirjoitti

JULIUS AILIO.

Esihistoriallista taidetta kuvastavilla löydöillä on tärkeä merkityksensä paitsi niiden aikuisten kultuurivaiheiden valaisemiseksi myöskin sen nykyaikuisen tutkimustehtävän selvittämiseksi, joka psykologis-sosiologiselta näkökannalta käsittelee kysymystä estetisen luomisen alkukehityksestä ja peruslaeista. Tosin on näiden löytöjen arvo nykyään elävään luonnonkansain taidetuotteisiin verrattuna vähäinen, mutta ainakin eri taidemuotojen ikäsuhteiden selvittelylle ja esiytymisajan määrittämiselle on se osittain korvaamaton. Näin on luonnollisesti sekä kuvaamataiteen eri muotoja — toisistaan useastikin erottamattomia kuvanveistoa, kohokuvausta ja piirtämistä ynnä maalausta — että koristetaidetta edustavain löytöjen laita.

Erityistä huomiota ovat täydellä syyllä osakseen saaneet paleolitisen — jääkauden aikuisen — kivi­kaut­en taidetuotteet, joihin mielenkiinto nykyään on ollut entistä enemmän kohdistunut muutamia vuosia sitte etelä-Ranskassa, Vezèren lisäjoen laaksossa, Font de Gaumen luolassa keksittyjen „freskomaalausten“ johdosta. — Pu­huaksemme vain kuvanveistoksista, on niistä paleolitiselta ajalta muihin taidetuotteisiin verrattuina tullut talteen vähässä määrässä

näytteitä. Mutta jo nekin osottavat hämmästyttävän korkeata taiteellista kehitystä, knten sellainen tunnettu esimerkki kuin Laugerie Bassen luolasta löydetty, peuransarvinen, kaatuvaa peuraa esittävä tikarinvarsi, useat elefantinluiset naiskuviot, niiden joukossa n. s. „Brassempouyn Venus“, y. m. paraiten todistavat. Merkille pantava ilmiö on etupäässä metsäneläinten ja naisvartalon käyttö aiheina, mikä osottaa paitsi tekijäin lähintä ajatuspiiriä myös heidän miessukupuolisuuttaan. Huomattava myös on kuvanveistotaidon esiytyminen vasta työkalujen tultua verrattain edistyneelle kehityskannalle, eli paleolitisen ajan loppupuolella, ja kuvanveiston esiytyminen ennen piirtämis- ja koristetaitoa (samoin näyttää olevan nykyisten luonnokansainkin taidekehityksen laita).

Sen merkittävämpi tosiasia on paleolitisen ajan taiteen kukoistus, kuin neolitisen — jääkauden jälkeisen — kivikauden taide ei ole sille läheskään vertoja vetävä, huolimatta viime mainitun aikakauden paljoa korkeammasta teknillisestä ja aineellisesta kehityskannasta. Mitä tulee erittäinkin kuvanveistotuotteisiin, esiyytö niitä Europan muuten rikkaiden neolitisten löytöjen joukossa niukasti, ja nekin ovat pääasiassa aikakauden loppupuolelta johtuvia, teoltaan enimmäkseen epätaiteellisia.

Niinpä ei koko etelä-Skandinaviasta ole tunnettuna kivikauden löytöjen joukossa ainoatakaan kuvanveistotuotteeksi mainittavaa esinettä.¹ — Gotlannista on löytynyt Näsin kivikautiselta asuinpaikalta — joka korkeussuhteista päättäen johtuu kivikauden loppuosalta — luinen kampa, jonka yläosan toiseen kulmaan on veistetty hevosen, toiseen ihmisen pää, molemmat raakatekoisia.²

¹ Osaksi tämä seikka ja Skandinavian y. m. maiden neolitisen koristetaidon korkea kehityskanta mutta pääasiassa tietysti entiset teoretiset mielipiteet ovat olleet perustana sellaisille kärkensä menettäneille arveluille, joiden mukaan paleolitisen ajan kuvaamataide on mukavain pelkkää kopioimista ja neolitisen ajan viivaornamentiikka sensijaan ensimmäisen taiteellisen toiminnan alku, josta vähitellen on kehitytty uudella, ja vasta viime aikoina vapaasti taiteellisella tavalla katsomaan luontoa (ks. SOPHUS MÜLLER, *Vor Oldtid*, s. 150).

² Svenska Fornminnesföreningens Tidskrift X, s. 11—13, kuv. 11 a ja b.

Itämeren rannikolla esiytyvä meripihka-aines on antanut aihetta runsaanlaisiin plastillisiin tuotteisiin. Tunnettuja ovat etenkin itä-Preussista, Kurische Haffin rannalta, Schwarzort nimiseltä tienoolta ynnä sen ympäristöstä talteen saadut lukemattomat löydöt kivikautisia meripihkaesineitä, joiden joukossa on muuan hevosenpäänkuvio ja useita ihmiskuvioita, eräitä epäselviä kuviojäljittelyjä lukuunottamatta.¹ Nämät veistokset ovat teknilliseltä teoltaan alkuperäisiä, taiteelliselta esitykseltään raa'anlaisia ja esittävät yleensä ihmisvartalosta vain yläosan.

Läheistä sukua edellämaituille ovat Krakovan juraluola-alueella Puolassa tavatut luu- ja kalkkikarstaveistokset, joiden joukossa taas eläimenkuviot ovat ihmiskuvioita tavallisemmat. Niissä on m. m. hevos- ja linnunkuvioita, jotkut hyvästi muovattuja ja todennukaisia.²

Syrjäytämme tässä katsauksessamme neolitisiin veistoksiin kokonaan länsi-, keski- ja etelä-Europan vastaavat löydöt, luoden sen sijaan silmäyksen itä-Europassa esilletulleisiin samankaltaisiin esineisiin.

Liivinmaalta on Burtneckjärven seudulta, Rinnekalnsin asuinpaikalta, joka eläinluulöydöistä päättäen johtuu verrattain varhaiselta osalta neolitista kivikautta, on talteentullut useita luusta veistettyjä linnunkuvioita ja pari hevosenpäänkuviota (p), joista jotkut osottavat hyvänlaista havainto- ja esityskykyä.³

Laatokankanavan kuuluisalta, ja kuten toiste saanemme osottaa, postglasialisen vajoamisen maksimin edelliselle ajalle luettavalta löytöpaikalta esilletulleista luuveistoksista viittaamme vain hylkeenkuvaan ja erääseen toiseen, tosin huonotekoiseen eläimenpäänkuviioon.⁴

¹ RICHARD KLEBS, Der Bernsteinschmuck der Steinzeit, taulu VIII:21, IX:1-5 ja X:6.

² M. HOERNES, Urgeschichte der bildenden Kunst in Europa, ss. 254,255. — Schriften d. Phys.-ökon. Ges., XXIV, s. 90 s.

³ Katalog d. Ausst. zum arch. Kongress, taulu 1: 5, 6, 14, 15. — Verh. d. Gelehrten Estn. Ges. zu Dorpat, Bd. XII, s. 37.

⁴ A. INOSTRANZEFF, L'homme préhistorique de l'âge de la pierre sur les cotes du lac Ladoga, taulu XI:2 (teksti ss. 203 ja 210 s.) ynnä tekstikuva 102.

Okan varrella, Niznij-Novgorodista lounaaseen, Muroman lähellä olevalta, löytörikkaalta Volosovon asuinpaikalta, joka näyttää olevan pidettävä jotenkin edellisen aikuisena, mutta sisältää myös myöhemmän ikäisiä löytöjä, on Venäjän kokoelmiin (etupäässä Moskovan historialliseen museoon) saapunut useita luisia, osittain hyvätekoisia veistoksia, n. k. linnunkuva, kolme linnunpäänkuviota ja pieni kalankuva, sekä joukko piistä iskettyjä, alkuperäisiä ja epämääräisiä ihmis-, eläimen- ja linnunkuvioita.¹

Kolomtsyn todennäköisesti edellisten ikäiseltä, osaksi aikaisemmaltakin kivistä asuinpaikalta, n. 7 km:n päässä Novgorodista, Olhavan joen niskalta on löytynyt ainakin pari luista, primitivistä eläinkuviota (valtion-asianajaja V. S. Peredolskijn kokoelmat Novgorodissa).

Arkangelin kuvernementista, Talvirannalta, Zoloticajoen suun seudulta on Moskovan hist. museoon saatu muuan piistä isketty, kaavamainen hylkeenkuva.²

Tverin kuvernementista Izvjedovon kylästä on löydetty Tverin kaupungin museossa talletettu piinen, kaavamainen, eläimen, ehkä matelijan kuva.

Erityisen ryhmän muodostavat useat pohjois-Venäjältä löydettyt, vuorilajeista tehdyt, eläimenpäänkuviolla varustetut reiälliset kirveet eli hakkuuaseet. Niitä on tiedossamme seuraavat:

Pietarissa, yliopiston geologisessa museossa neljä kappaletta, m. m. yksi Aunuksen kuvernementista Šujan kylästä (Äänisjärven länsipuolelta) löydetty, halennut ja lohennut, muodottomalla eläimenpäänkuviolla ja nähtävästi hakatulla reiällä varustettu; toinen muodoton, samankaltaisen aseentekele, pinnalta piikkiteräisellä hakkuuaseella nakutettu, vain toiselta puolen hiukan reiälle hakattu; kolmas nähtävästi samantapaiseksi aseeksi ajottu tekele; neljäs ehyt, selässä olevalla urulla, hakatulla reiällä ja eläimenpäänkuviolla varustettu (lie-

¹ Congr. internat. d'Anthrop. et d'Arch. préh., Moskova 1892, II, ss. 248, 249, kuvat 17—21, ja ss. 253, 254, kuvat 31—33. — A. C. УВАРОВЪ, Археология Россіи, II, taulu 14: A, C, D, E, F, G.

² Арх. Россіи, II, taulu 31, n:o 4735. — Кс. Отчетъ Имп. Арх. Комм. за 1893 г., s. 19.

nee arvattavasti sama, jonka J. R. ASPELIN on kuvannut Atlasissaan, kuv. 75, ja UVAROV Арх. Россiи teoksessa, II, t. 34, n:o 447, ja jonka Aspelin ilmoittaa olevan Aunuksesta, Uvarov taas Voronovan kylän läheltä, Vienanjoen varrelta? (ks. Арх. Россiи, II, s. 31).

Pietarissa, Keis. muinaistiet. seuran museossa on Aunuksesta, Petroskoin seudulta, Kizskojen piiristä, Tulguban kylän läheltä löydetty ehyt, karhunpäänkuviolla varustettu, pyöreäreikäinen kirves (kipsijäljennös Helsingissä, hist. museossa, n:o 629).¹

Pietarissa, tiedeakatemian antropol. museossa säilytetään Bute-nevin keräelmiin kuuluva, Aunuksesta, Padozeron kylän pellostä löydetty, pitkäkäköällä varsireiällä ja nähtävästi hirvenpäänkuviolla varustettu ase (kipsijäljennös Helsingissä, hist. museossa, n:o 628).² — Kreivitär A. Rajevskin keräelmiin on kuulunut Aunuksesta oleva, epäselvällä eläimen, todennäköisesti karhunpäänkuviolla varustettu kirves.³

Moskovassa, hist. museossa säilytetään (salissa n:o 2, n:o 129) valmistamaton, kauttaaltaan hakkuun jäljillä oleva, kummaltakin puolen nimeksi reiälle hakattu, luonnoksen tapaisella eläimenpäänkuviolla (UVAROVISTA pääsinpäänkuviolla, ks. Арх. Россiи, II, s. 133) varustettu ase.⁴

Edellisistä eroava, ja nuijina eli iskin-aseina nähtävästi käytettyihin reikäkiviin kuuluva on Moskovassa, Rumjantsovin museossa säilytetty, Aunuksesta, Petroskoin seudulta, suomaasta löydetty, eläimenpään (UVAROVISTA pääsinpään) muotoiseksi tehty, isolla varsireiällä varustettu kiviase.⁵

¹ J. R. ASPELIN, Atlas, kuv. 71, ja A. C. УВАРОВЪ, Арх. Россiи II, taulu 34, n:o 446.

² J. R. ASPELIN, l. c., k. 76, ja A. S. UVAROV, l. c., t. 34, n:o 445.

³ J. R. ASPELIN, l. c., kuv. 74, ja A. S. UVAROV, l. c., taulu 34, n:o 448 a, b (löytöpaikkaa Tulguba ei UVAROV mainitse, vaikka ASPELIN sen tekee, ks. Арх. Россiи, II osa, s. 31).

⁴ Selvästi sama, mikä on kuvattuna UVAROVILLA, l. c., t. 34, n:o 4736 (näyttää ennen säilytetyn Moskovon polyteknillisessä museossa) ja mikä mainitaan löydettyksi Arkangelin kuvernementista, Pečoran varrelta Njašebožskajan kylän pienestä järvestä.

⁵ J. R. ASPELIN, l. c., s. 3, ja A. S. UVAROV, l. c., t. 38, n:o 508.

Samassa yhteydessä mainittakoon vielä Petroskoin museossa säilytetty, Aunuksesta, Megräjärven tienoolta (läheltä Suomen rajaa) löydetty, karkeatekoinen, parrakkaan miehen naamakuvio.¹ Kiven ympärillä, ainakin toisella reunalla on syvänlainen uru, joka, jos se nim. on hakattu, osottaa kiven olleen nuoraan kiinnitettynä.

Vaikkemme tässä katsauksessa otakaan huomioon Siperian löytöjä, viittaamme kuitenkin ohimennen Krasnojarskin luota löydettyihin, myöhäisneolitisiin, luisiin eläinkuvioihin, joista jotkut ovat hämmästyttävällä taideaistilla ja naturalismilla muovattuja, muistuttaen elävästi paleolitisen ajan veistotuotteista.²

Suomen kivikauden kuvanveistotuotteita ei ole useita, mutta ne ovat siltä kylläkin huomiota ansaitsevia. Ne ovat erikseen lueteltuina seuraavat:



1) Meripihka-amuletti (kuva 1), keltaisenruskea väriltään, mitoiltaan 52, 22 ja 9 mm., kahdenpuolen kairatulla riipusreiällä varustettu, karkeatekoista ja kaavamaista ihmisnaamaa esittävä, ilman erityisesti markeerattuja silmiä, Karjalan maakunnasta, Sakkolan pitäjältä (Koukunniemen kylän Läämäryhmän maalta, kyläportin kohdalta, Kuva 1. Suvannon lietteen hiekkaisesta rannasta) löydetty. — Helsinki, hist. mus. n:o 1922: 392.³

2) Reiällinen kirves (kuva 2), aines vuolukiveä, mitoiltaan 218, 61 ja 48 mm, reikä pyöreä, pituussuuntaansa hyvästi silitetty, terä sisäpuolelle lehtimäisesti ulkoneva, kirveen kantapuoli varustettu karhunpäänkuviolla, joka tosin on luonnoksentapainen, mutta muuten karakteristinen, vallankin otsan seudulta, ilman korvia, silmiä ja sieraimia mutta suulla varustettu, jonka kohdalla pienoinen reikä lävistää kuonoa, ja leukaperille veistetty. Esine on löytynyt Karjalasta, Antrean pitäjältä, Kavantholman kartanon maalta, ja on tul-

¹ J. R. ASPELIN, Suomen asukkaat, k. 33.

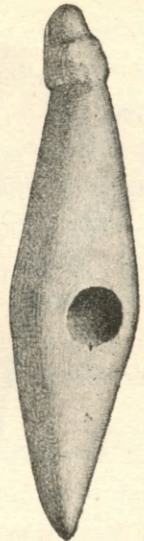
² Congr. internat., Moskova 1892, II, taulu sivun 330 jälessä.

³ A HACKMAN ja H. J. HEIKEL, Valokuva-atlas, t. 28: 10.

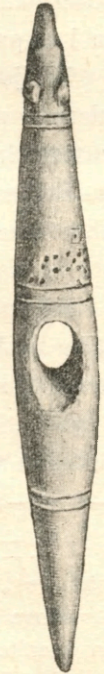
lut S. Muinaismuistoyhdistykselle lahjaksi v. 1874 ylioppilas N. Tesleffiltä. — Helsinki, hist. mus. n:o 1557.¹

3) Suippopäinen reiällinen ase (kuva 3), aines vuolukiveä, mitoiltaan 274, 42 ja 28 mm., kolmesta kohtaa parittaisilla juovilla ja eräässä kohden (myöhäisaikuisilla?) pisteillä koristettu, sisäpuolelta tasainen, ulkopuolelta kupera, reikä laaja ja pitkäkäs, aseensa toinen pää eläimenpäänkuviolla varustettu, joka nähtävästi esittää koiranpäästä riippuvine korvineen, ilman silmiä ja sieraimia mutta pitkällä suulla varustettu. Ase on löytynyt jo v. 1800:n vaiheilla Savosta, Maaningan pitäjältä (Viannon kylästä, Korpiniemeltä, mistä on myös löytynyt hampahallinen, kvartsinen nuolenterä) ja talteentullut varatuomari R. Jackin kautta v. 1880. — Helsinki, hist. mus. n:o 2023: 105.²

4) Eläimenpään muotoinen reikäkivi (kuva 4), keskelle otsaa laaditulla varsireiällä varustettu, nuijana eli iskinaseena todennäköisesti käytetty (samoin kuin edellä mainittu Rumjantsovin museossa säilytetty samantapainen ase, Apx. Poccin, II, t. 38, n:o 508), vuorilajilta harmaata, liuskemaista gneissia, mitoiltaan 200, 175 ja 38 mm., leveän otsan, silmien muodon ja ilmeen sekä kuonon puolesta mielestämme lampaanpäästä esittävä; suu on erityisesti osotettu, ja leukaperät hieman kaavatut; sarventyngät, joilla on käytännöllinen tarkoituksensa, nimittäin varren kiinnittäminen erityisillä siteillä, muistuttavat sentapaisista varsisakaroista, jommoiset ovat ominaisia erälle Suomen kivikauden reikäasetyypeille³ (varren siteitä varren saattaa ajatella myös molempain, kapean harjanteen kummallakin puolen olevain otsajuovain syntyneen). Esineen on löytänyt Uudeltamaalta, Espoon



Kuva 2.

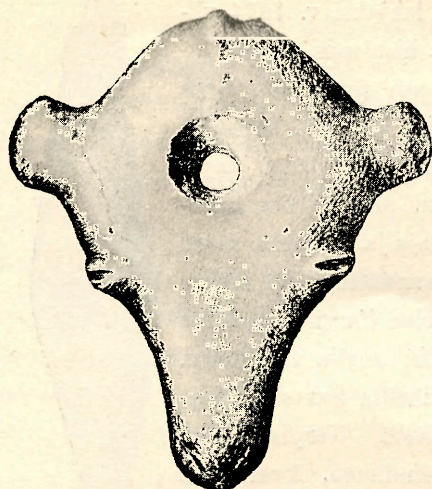


Kuva 3.

¹ Ks. J. R. ASPELIN, Atlas, kuv. 73, Suomen asukkaat, kuv. 17. — A. HACKMAN ja H. J. HEIKEL, Valokuva-atlas, t. 20: 12.

² Ks. J. R. ASPELIN, Suomen asukkaat, kuv. 39. — A. HACKMAN ja H. J. HEIKEL, Valokuva-atlas, taulu 19: 3.

³ Vrt. J. R. ASPELIN, Atlas, kuv. 66–70.



Kuva 4.

pitäjistä, Nyfinsin talon pellosto äestäessään lampuoti Karl Malmström v. 1880:n vaiheilla, ja talteen jättänyt laamanni Strömberg v. 1888. — Helsinki hist. mus. n:o 2611.¹

Vielä mainittakoon muutamia epämääräisiä ja sellaisina luonnollisesti tieteellistä merkitystä ansaitsemattomia tietoja eräistä kadonneista veistokuvista:

Vetelissä, Pohjanmaalla, Pulkkisen kylällä, on kerto-

muksen mukaan aikoinaan löydetty kivistä kirves, jonka pää oli ollut kuin lampaanpää.²

Karijoella, Pohjanmaalla, Skoglundin talossa on J. R. ASPELININ kuulemain mukaan 1860-luvun lopulta löydetty käärmeen(?) päällä koristettu kiviase, joka käytettiin lääkitykseksi.³

Evijärvellä, niinikään Pohjanmaalla, on erään tiedon mukaan ollut kolmen tuuman mittainen linnunkuva.⁴

Mitä tulee lueteltuihin neolitisiin veistotuotteisiin, ei niissä ole yhtään neolitisen ajan varhaisimmalle osalle — s. o. peurakauden jälkeiselle, sellaisten löytöpaikkain kuin esim. Campignyn, Maglemosen y. m. edustamalle ajalle — luettavia esineitä, vaan ovat ne kaikki sitä myöhäisemmälle neolitisen ajan osalle kuuluvia. Lukumää-

¹ A. HACKMAN ja H. J. HEIKEL, Valokuva-atlas, t. 25: 5. — Tämä on muuten se „poronpäänmuotoinen reikäkirves“, joka U. Suomettaren uutisen mukaan 24 p:ltä kesäk. 1888 löydettiin Kirkkonummelta, Nyhoman talon maalta — muutaman kilometrin päästä Nyfinsistä (ks. hist. mus. top. ark., Kirkkonummen kapseli). Mainittu uutinen on juuri ollut aiheena esineen hankintaan hist. museoon.

² S. Muinaismuistoyhdistyksen aikak., XVII, ss. 128, 141.

³ Suomi II: 9, s. 50.

⁴ S. Muinaism. yhd:n pöytäk., 1870—83, s. 747.

rältään eivät puheenaolevan ajan veistokset myöskään ole runsaita, kuten luettelomme, vaikkei se yritäkään olla täydellinen, riittävästi osottanee. Eikä näiden veistosten taiteellisuuskaan ole erityisen korkeaksi arvosteltava. Olemme huomauttaneet vain eräiden Siperian neolitisten veistolöytöjen naturalistisuudessaan muistuttavan paleolitisen ajan tuotteita, mutta pohjois- ja itä-Europan vastaavain löytöjen olemme sen sijaan osottaneet yleensä olevan karkeatekoisia, epämääräisiä ja usein aivan kaavamaisia. Poikkeuksina on kuitenkin esiytynyt jotenkin hyvätekoisiakin ja verrattain tarkalla havaintokyvyllä esitettyjä tuotteita, kuten esim. Krakovan luolalöydöt, jotkut eläimenpäänkuvioilla varustetut reikäseet y. m.

Mistä sitte johtuu kuvaamataiteen häviäminen paleolitisen ajan lopulla ja uudestasentyminen pitkän väliajan jälkeen neolitisella ajalla sekä mainitun taiteen korkea kukoistus edellisellä ja verrattaen alhainen kehitys jälkimäisellä ajanjaksolla?

Toiset tutkijat ovat vastanneet tämän olevan seurauksena eri ihmisroduista puheenaolevilla aikakausilla, toiset taas erilaisista taloudellisista kehitys-asteista.¹ — Ensimmäintä, antropologista selityskoetta on pidettävä liian yksipuolisena, kuten vallankin useiden, eri heimoihin ja rotuihin kuuluvain nykyisten luonnonkansain taidetaipumusten samankaltaisuudesta näyttää riittävästi selville käyvän. Mitä tulee toiseen, sosiologiseen selitykseen, on se sen sijaan melkoisessa määrässä asiata valaiseva, viitatessaan siihen jyrkkään eroon, joka on paleolitisen ajan metsästäjäheimon ja neolitisen ajan maanviljelyskansan elinkeinojen, tapojen, ympäristön, yhteiskunnallisten olojen, toimintakiihotinten y. m. s. seikkain välillä. Paleolitisen ajan heimot on siten katsottu jonkillaiseksi anarkistiseksi taiteelliseksi „bohèmeksi“, jolla on ollut erityiset edellytykset vapaaseen taidetuotantoon, kun sen sijaan neolitisen ajan eläjät ovat mukana yksitoikkoisen, tasaisen, aina yhtä ankaran mutta myös yhtä tuottavan elämänsä kautta olleet vähemmän herkkiä samallaiseen taiteelliseen toimintaan.

Viimemainitulta näkökannalta lähtien on venäläinen muinaistutkija D. ANUČIN, joka on tutkinut itä-Europan veistotuotteita,

¹ M. HOERNES, Urgeschichte der Kunst, s. 50 ss.

luullut näkevänsä näissäkin metsäläistäidetta, toisin sanoen jatkoa länsi-Europan paleolitiselle taiteelle.¹ HOERNES yhtyy osittain tähän mielipiteeseen, huomauttaen kuitenkin itä-Europan veistoksilta yleensä puuttuvasta realistisesta luonteesta. Meistä tuntuu kuitenkin vaikealta kyväänsä tätä mielipidettä, koska esim. edellä luettelemamme, Venäjältä ja Suomesta löydetty, eläimenpäänkuviolla varustetut reikäaseet kuuluvat neolitisen kivikauden lopulle,² ja niiden siis jo ainakin pitäisi kuvastaa maanviljelyskannan taidesuuntaa. Emme siltä tietysti saa jättää huomaamatta, että maanviljelyksen ohella kivikauden lopulla ja sen jälkeenkin edelleenkin harjoitettu metsästys (karhun-, hirven- y. m. pyynti) on osaltaan myös voinut olla vaikuttimena taidetuotantoon. Mutta sellaista veistotuotetta kuin esim. lampaanpään muotoista reikäkiveä ei ainakaan saata mielestämme pitää metsäläistaiteen ilmauksena.

Eivät siis sosiologisetkaan seikat mielestämme anna riittävää selvitystä puheena olevan kysymyksen kaikkiin eri kohtiin, vaan on meidän vielä haettava muita lisäselvityksiä, ja silloin on huomio etupäässä käännettävä psykologisiin näkökohtiin. Tämän vuoksi olisi luonnollisesti tarpeen tutustua perinpohjaisesti paleolitisen ja neolitisen ajan kaikkiin eri taidemuotoihin, ajatuspiiriin, havaintokykyyn tai henkiseen kultuuriin yleensä. Ennen kaikkea olisi kuvaavan ja koristelevan taiteen kehityskanta vastaavina aikoina selvitettävä ja eri taidemuotojen kronologinen kehityskulku saatava valaistuksi. — Siten voisimme entistä täydellisemmin käsittää esihistoriallisia taideilmiöitä, ja siten avautuisi varmaankin näköaloja, joiden kehityksissä myös kysymys taiteen synnystä ja laeista yleensä saattaisi saada jotakin uutta lisävalaistusta.

Helsingissä, ³/_{XII} 1905.

¹ M. HOERNES, l. c., s. 257.

² Varsireiän pitkäkkyyks ei osota suurempaa ikää kuin pyöreämuotoisuus; molemmissa tapauksissa on reikä yleensä lopullisen muotonsa saanut pitkittäisen silytyksen, viilaamisen kautta.



aka. 195/63 wst.

un. B. un 824 un
un