

JAN MACHNIK, AGATA PILCH

ZASKAKUJĄCE ODKRYCIE ZABYTEKÓW KULTURY ŚRODKOWODNIEPRZAŃSKIEJ W MŁODOWIE-ZAKĄCIU KOŁO LUBACZOWA, W WOJ. PRZEMYSKIM

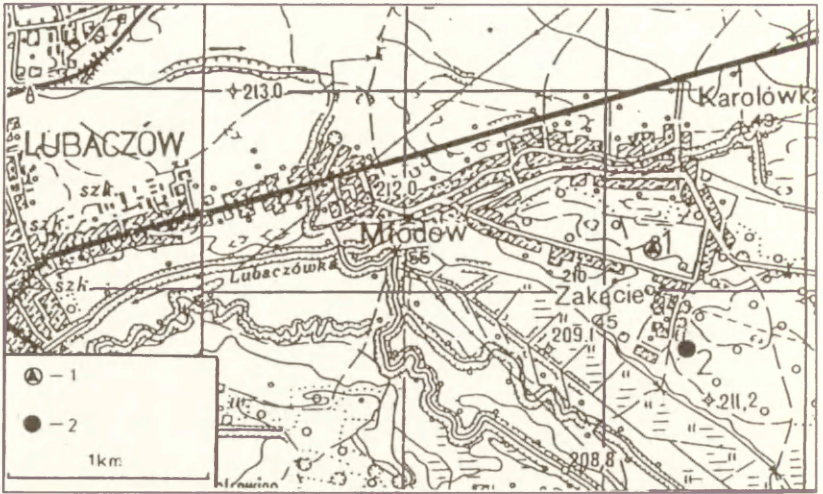
WSTĘP

W maju 1996 roku do Muzeum w Lubaczowie trafiły zabytki związane niewątpliwie z kulturą środkowodnieprzańską. Zostały one znalezione w czasie dzikiego wybierania piasku w Młodowie-Zakąciu, wsi graniczącej od wschodu z Lubaczowem (ryc. 1a). Znalazca, Lesław Szpyt, mieszkaniec tej wsi przyniósł wszystkie artefakty do Muzeum oraz wskazał miejsce odkrycia. Według niego wszystkie zabytki znajdowały się w warstwie nieco ciemniejszej i mniej spójnej niż zalegający wokół piasek. Leżały one w niewielkiej odległości od siebie. Zabytki mają charakter wyposażenia grobowego i być może pochodzą z kurhanu, który obecnie jest nieczytelny na powierzchni¹.

Miejsce odkrycia zabytków znajduje się w lasku sosnowym², obecnie bardzo zniszczonym chaotycznym wybieraniem piasku, a dodatkowo służącym okolicznej ludności

¹ Potwierdzeniem tego, że omawiane tu zabytki mogły znajdować się w obrębie kurhanu (w naspie lub pod nim) wydaje się być ostatnio odkryty, a opisany w następnym artykule, zamieszczonym w niniejszym tomie S.A. grób, najprawdopodobniej dziecka, położony ok. 8 m. na N od miejsca ich znalezienia. Groby dziecięce lub kobiet są bowiem z reguły umieszczane na obwodzie kurhanów kryjących pochówki osób dorosłych – z reguły mężczyzn (Machnik 1966, s. 245, Tabl. XXII A; 1 a, b; 4; Liguzińska-Kruk 1989, s. 114, 121, 122, ryc. 2; 8; 9)

² Miejsce to na karcie AZP 100 – 87/68 oznaczone zostało jako stanowisko nr 14.

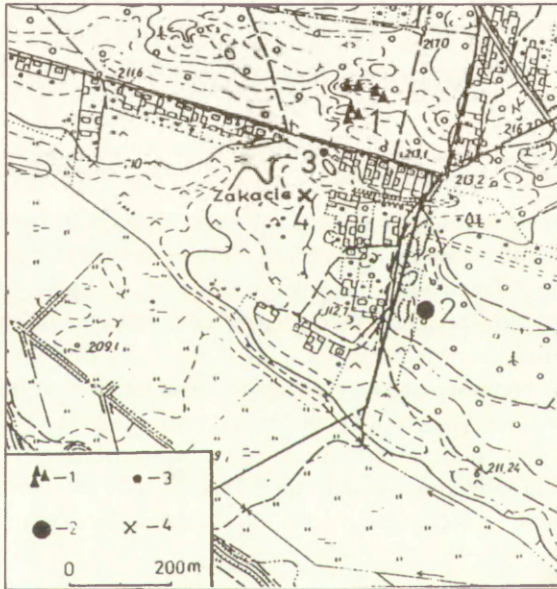


Ryc. 1a. Mapka najbliższej okolicy Lubaczowa i Młodowa, woj. przemyskie:

1 – grupa kopców ziemnych, 2 – miejsce znalezienia zabytków kultury środkowodniestrzańskiej.

Fig. 1a. Map of close vicinity of Lubaczów and Młodowo, Przemysł province:

1 – group of earth mounds, 2 – place where artifacts of the Middle Dniestr culture artifacts were found.



Ryc. 1b. Młodów-Zakęcie, woj. przemyskie, topografia stanowisk archeologicznych:

1 – grupa kopców ziemnych – domniemanych kurhanów (wg szkicu A. Lubalczyka), 2 – miejsce znalezienia zabytków kultury środkowodniestrzańskiej, 3 – miejsce znalezienia siekierki krzemiennej, 4 – miejsce znalezienia skorup naczyń KPL.

Fig. 1b. Młodów-Zakęcie, Przemysł province, topography of archaeological sites:

1 – group of earth mounds, presumably burials (after draft drawing of A. Lubalczyk), 2 – place where artifacts of the Middle Dniestr culture artifacts were found, 3 – place where flint axe was found, 4 – place where pot shreds of the Funnel Beaker culture artifacts were found.

jako wysypisko śmieci. Domniemany kurhan usytuowany był w pobliżu brzegu lasu, niedaleko krawędzi terasy nadzalewowej wznoszącej się łagodnie o około 5 m ponad szeroką doliną Lubaczówki, obecnie pokrytą zmeliorowanymi łąkami (ryc. 1a |b).

Pod względem morfologicznym omawiany teren należy do Płaskowyżu Tarnogrodzkiego (Wysoczyzny Tarnogrodzkiej), która stanowi wschodnią część Kotliny Sandomierskiej. Dominuje tu układ równoległych, niewysokich (wysokości względne wahają się od 30 do 60 m) garbów o przebiegu NW–SE. Ich wysokość dochodzi do 220–250 m n.p.m. (Klimek, Starkel 1972, s. 149). Teren jest dobrze nawodniony. Przeważają tu gleby pylaste – zbielicowane, a w dolinach rzek gleby aluwialne (Dobrzański, Malicki 1950, s. 118 i n; Kondracki 1981, s. 399).

Około 400 m na NW od omawianego stanowiska, również w lesie sosnowym (ryc. 1b) znajduje się grupa kopców (Młodów, st. nr 1, AZP 100–87/61). W 1921 roku odkrył je miejscowy nauczyciel Ludwik Tabacek, pasjonat historii i kolekcjoner. Z siedmiu wybrał jeden o wysokości około 2,5 m i założył na nim wykop. Natrafił na warstwę węgla drzewnego i popiołu.³ Do tej pory nie przeprowadzono w tym miejscu profesjonalnych badań archeologicznych, które określiłyby charakter wspomnianych kopców. Istnieje jednak pewne prawdopodobieństwo, że może się tu znajdować cmentarzysko kurhanowe kultury ceramiki sznurowej (dalej KCSz). Przemawiałyby za tym typowe dla KCSz we wschodniej części Kotliny Sandomierskiej i w Roztoczu (w tzw. grupie lubaczowskiej) usytuowanie tychże kopców na niewysokiej terasie nadzalewowej, z której jednak roztacza się widok na okolicę oraz usypanie ich w półkolu (Machnik 1979, s. 343). Ponadto pewną wskazówką może tu być kilka luźnych zabytków pochodzących z najbliższego sąsiedztwa tych kopców np.: charakterystyczna dla KCSz siekierka typu III według podziału J. Machnika (Machnik 1966, s. 46), oraz fragmenty ceramiki kultury pucharów lejowatych⁴ występujące bardzo często w rejonie kurhanów KCSz na wymienionych obszarach (Machnik, 1990).

W świetle dotychczasowych badań, zarówno tych prowadzonych jeszcze w drugiej połowie lat 50-tych przez tzw. ekspedycję lubaczowską⁵ jak też ostatnio w ramach ogólnopolskiej akcji AZP nie ulega wątpliwości, że okolice Lubaczowa penetrowane były przez ludność KCSz. W zbiorach Muzeum w Lubaczowie przechowywane są przypadkowo znalezione zabytki o cechach KCSz z ponad 40 miejscowości rozrzuconych wokół tego miasta.

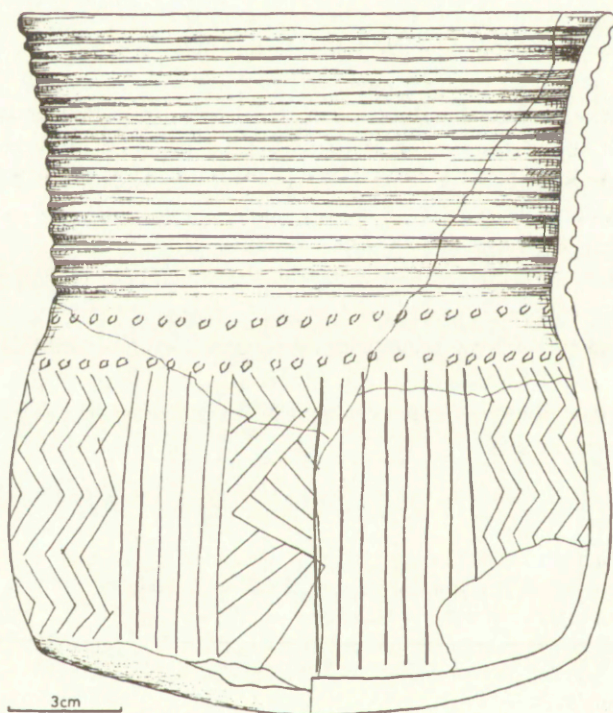
³ Informacja ta pochodzi od nieżyjącego już W. Czarneckiego, dyrektora gimnazjum w Lubaczowie (Archiwum Działu Archeologicznego w MNZP w Przemyślu).

⁴ Zabytki te są przechowywane w Muzeum w Lubaczowie pod nr inw. ML/133/Arch i ML/176/Arch. Miejsce znalezienia siekierki oznaczone zostało nr 3, zaś ceramiki KPL nr 4 – ryc. |b.

⁵ Ekspedycja ta, działająca w latach 1956–1960 obejmowała swymi systematycznymi badaniami powierzchniowymi prawie dorzecze Sanu a także górny bieg Wieprza i rzekę Sołokiję aż do granicy między Polską a ZSRR (J. Machnik, J. Potocki, 1959; J. Machnik, 1959). Ponadto przeprowadziła ona na tych obszarach prace wykopaliskowe na szeregu stanowisk archeologicznych z różnych okresów, w tym także należących do KCSz (A. Dzieduszycka-Machnikowa, J. Machnik 1959; A. Dzieduszycka-Machnikowa 1960; J. Machnik 1960).

OPIS ZABYTKÓW Z MŁODOWA-ZAKĄCIA

1. Duży puchar o klepsydrowatym kształcie (ryc. 2; fot. 1a) w całości ornamentowany, z lekko zgrubiałą krawędzią wylewu. Lejkowata szyjka pokryta ornamentem regularnych, poziomych, głębokich rowków wykonanych patykami. W połowie wysokości naczynia wyraźne przewężenie-więcie podkreślone dwoma poziomymi rzędami owalnych odcisków biegnących nad i pod nim. Odciski te wykonane są ptasim piórem lub pustą w środku łądźką. Cały brzusec zdobiony jest ułożonymi na przemian polami linii rytych pionowo oraz tworzącymi motyw poziomej, gęstej jodełki. Na jednym z pól zamiast jodełki wryty jest wątek tzw. zaplatanych trójkątów. Całość ornamentu wykonana jest bardzo starannie i z dużą regularnością (ryc. 4: 1). Półokrągłe dno stanowi wycinek powierzchni kuli, na jego wewnętrznej i zewnętrznej stronie widoczne są ślady przecierania wiechciem, zaś na szyjce, od wewnątrz, nie zagładzone ślady zlepiania z wałków. Gлина prawdopodobnie naturalnie chuda, ewentualnie sztucznie schudzona znaczną ilością bardzo drobnej domieszki mineralnej. Powierzchnia naczynia na zewnątrz gładka, od wewnątrz lekko chropowata. Naczynie jest słabo wypalone, jego zewnętrzna powierzchnia ma niejednorodną barwę – widoczne są zachodzące na siebie szare, ceglaste i beżowe plamy (fot. 1a). Powierzchnia wewnętrzna jest jednolicie szara. Na pucharze, przede wszystkim na dnie, brak śladów zagładzenia spowodowanego użytkowaniem. Wymiary: wysokość – 18,6 cm, średnica wylewu – 15,8–16,5 cm (naczynie



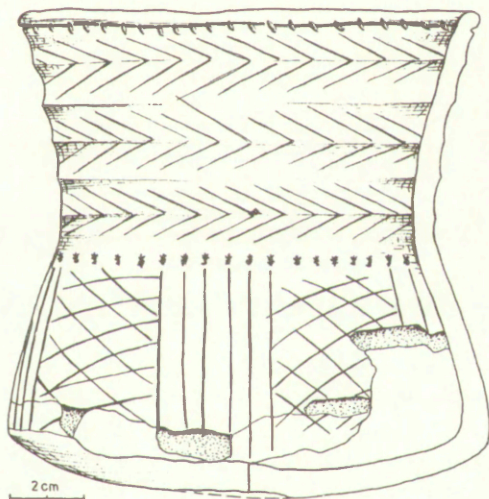
Ryc. 2. Młodów-Zakęcie woj. przemyskie, st. 68, naczynie gliniane kultury środkowodniestrzańskiej.

Fig. 2. Młodów-Zakęcie, Przemysł province, site 68, clay vessel of the Middle Dniestr culture.

jest nieznacznie zdeformowane), średnica najw. wyđętości brzuśca – 15,8 cm, grubość ścianek 0,4–0,5 cm, grubość dna – 0,7–0,9 cm. Nr inw. ML/168/Arch.⁶

2. Klepsydrowaty puchar w całości ornamentowany (ryc. 3; fot. 1b) o nieznacznie zgrubiałej krawędzi wylewu, podkreślonej biegnącą tuż poniżej płytką, rytą linią. Na linii tej, a częściowo pod nią znajduje się pojedynczy rząd odcisków o kształcie półksiężyca. Na “pofałdowanej” powierzchni szyjki z regularnymi, płytkimi, poziomymi wgłębieniami i odpowiadającymi im wypukłościami występuje ornament poziomej, gęsto rytej jodełki. Charakterystyczne wgłębienie w połowie wysokości naczynia podkreślone jest jednym rzędem odcisków, miejscami półksiężycowatych biegnących tuż poniżej tego przeięcia. Na brzuścu ornament podzielony jest na pola linii rytych pionowo oraz krzyżujących się, tworzących romby. Ornament wykonany jest niezwykle starannie (ryc. 4: 2). Materiał, z którego zrobiono naczynie, jak i jego technologia są identyczne z opisanym pod poz. 1 – najprawdopodobniej naturalnie chuda glina, słaby wypał, plamistość powierzchni zewnętrznej (fot. 1b). Również tutaj, od strony wewnętrznej na szyjce widoczne są ślady zlepienia z walków, a na pozostałej części wewnętrznych ścianek naczynia wyraźne ślady przecierania wiechciem. Na środku wypukłego dna niewielkie okrągłe wgłębienie. Wymiary: wysokość – 12,8 cm, średnica wylewu – 12,2–13,1 cm (naczynie jest nieznacznie zdeformowane), najw. średnica wyđętości brzuśca – 12,2 cm, grubość ścianek – 0,5 cm, grubość dna – 0,6 cm. Nr inw. ML/167/Arch.

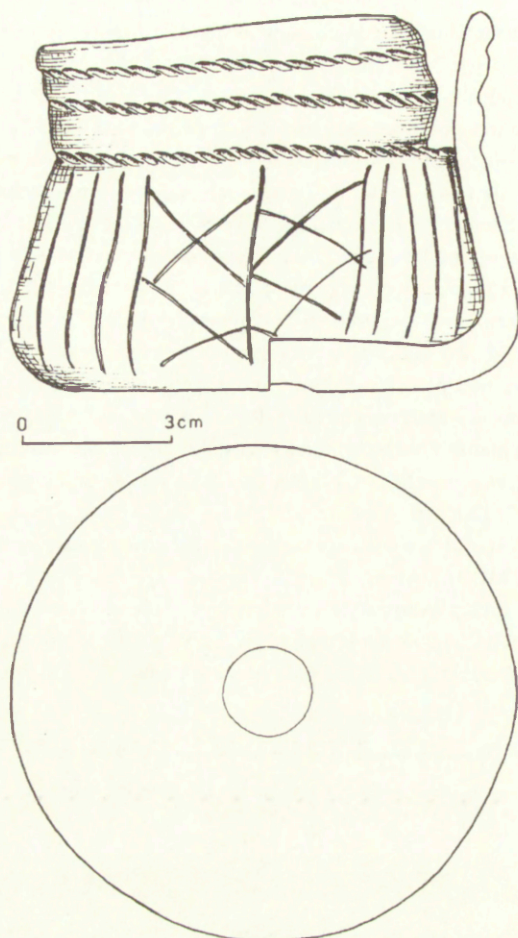
3. Mały pucharek o klepsydrowatym kształcie (ryc. 3; fot. 1c), jednak bardziej przysadzisty niż naczynia opisane powyżej i nie tak symetryczny – szyjka ma zdecydowanie mniejszą wysokość niż brzusiec. Cała powierzchnia naczynia pokryta jest ornamentem. Na szyjce występują odciski



Ryc. 3. Młodów-Zakęcie, woj. przemyskie, st. 68, naczynie gliniane kultury środkowodnieprzańskiej.

Fig. 3. Młodów-Zakęcie, Przemysł province, site 68, clay vessel of the Middle Dniestr culture.

⁶ Podajemy tu numery, pod którymi zabytki te zostały wprowadzone do inwentarza w Muzeum w Lubaczowie po ich otrzymaniu od znalazcy.



Ryc. 4. Młodów-Zakęcie, woj. przemyskie, st. 68, naczynie gliniane kultury środkowodnieprzańskiej.

Fig. 4. Młodów-Zakęcie, Przemysł province, site 68, clay vessel of the Middle Dniestr culture.

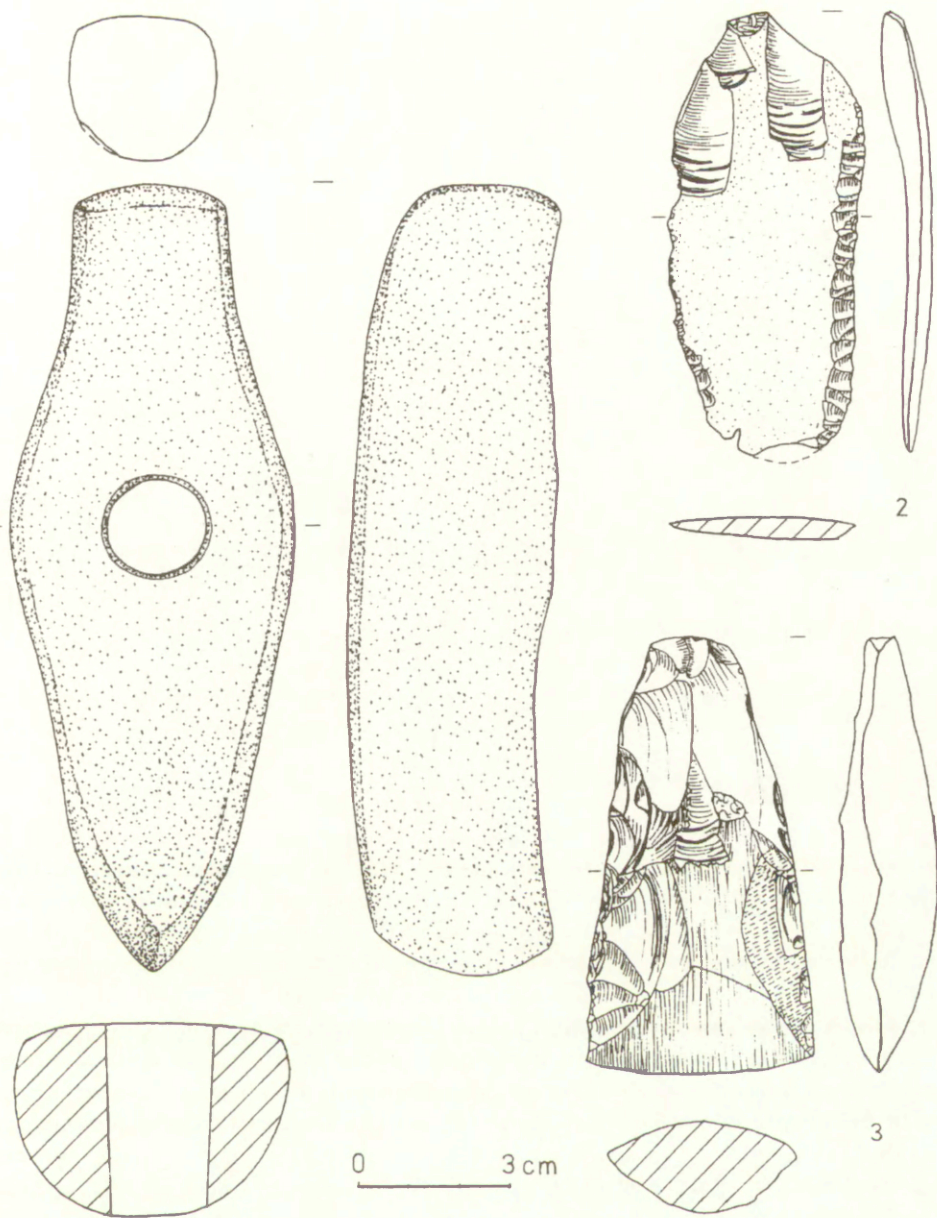
trzech poziomych rzędów grubego sznura. Brzusiec, podobnie, jak w obu większych naczyniach pokryty jest ornamentem układającym się w pola: są to ryte na przemian grupy linii pionowych oraz linii krzyżujących się, tworzących romby. Ornament wykonany jest mniej starannie niż na dużych naczyniach (ryc. 4). Surowiec, z którego ulepiono pucharzek to również prawdopodobnie naturalnie chuda glina ze znaczną ilością bardzo drobnych ziaren mineralnych. Naczynie jest dość dobrze wypalone, powierzchnia ma jednolitą ceglasto – żółtą barwę, (fot. 1c), zaś w przełomie czarną. Na wewnętrznej stronie ścianek widoczne są ślady zlepienia z wałków, ale lepiej zagładzone niż na większych pucharach. Dno płaskie z niewielkim wgłębieniem po środku. Ornament na naczyniu uległ już pewnemu zatarciu, a dno jest lekko wyswiecone – cechy te zdają się świadczyć o używaniu naczynia zanim zostało zdeponowane w grobie. Wymiary: wysokość – 6,9 cm, średnica wylewu – 9,0 cm, średnica najw. wydętości brzuśca – 10,2 cm, grubość ścianek – 0,5–0,6 cm. Nr inw. ML/166/Arch.



Fot. 1. Młodów-Zakęcie, woj. przemyskie, st. 68. Naczynia gliniane kultury środkowodnieprzańskiej.
Photo 1. Młodów-Zakęcie, Przemysł province, Site 68. The clay vessel of the Middle Dniepr culture.

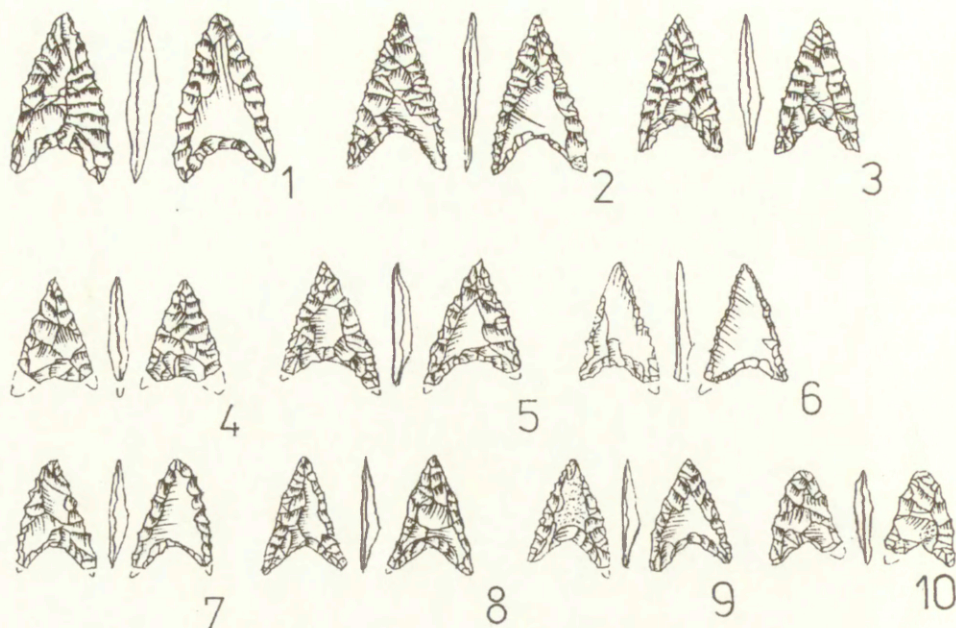


Fot. 2. Młodów-Zakęcie, woj. przemyskie, st. 68. Toporek kamienny kultury środkowodnieprzańskiej.
Photo 2. Młodów-Zakęcie, Przemysł province, Site 68.
Stone hammer axe of the Middle Dniepr culture.



Ryc. 5. Młodów-Zakęcie, woj. przemyskie, st. 68,
zabytki kamienne /1/ i krzemienne /2, 3/ kultury środkowodnieprzańskiej:
1 – topór, 2 – zgrzebło, 3 – sickierka.

Fig. 5. Młodów-Zakęcie, Przemysł province, site 68,
stone (1) and flint (2, 3) artifacts of the Middle Dniestr culture:
1 – shafted axe, 2 – side scraper, 3 – flint axe.



Ryc. 6. Młodów-Zakęcie, woj. przemyskie, st. 68, krzemienne grociki do strzał łuku kultury środkowodnieprzańskiej.

Fig. 6. Młodów-Zakęcie, Przemysł province, site 68, flint arrowheads of the Middle Dniestr culture.

Naczynia opisane pod poz. 1 i 2 były zapewne wykonane z przeznaczeniem na wyposażenie grobowe. Świadczy o tym słaby wypał, niestarannie wygładzone ścianki a także kształt dna, które nigdy nie miało spełniać swych funkcji. Surowiec, z jakiego zostały wykonane i technologia są identyczne. Naczynia sprawiają wrażenie wykonanych tą samą ręką w jednym czasie. Nieco inaczej wygląda trzecie, najmniejsze naczynie. Cechy technologiczne, zatarcie ornamentu oraz wyświecone, płaskie dno wskazują na jego wcześniejsze użytkowanie.

4. Kamienny łódkowaty toporek (ryc. 5:1; fot. 2) o spłaszczonej stronie grzbietowej, z zaznaczoną wypukłością dookoła otworu na stronie dolnej. Ostrze lekko opuszczone, łukowate, nieznacznie uszkodzone. Obuch również opuszczony, podkowiasty w przekroju, mocno zbity. Otwór na trzonek nawiercany z dwóch stron, umieszczony został mniej więcej w połowie długości okazu – jednak bliżej obucha. Wymiary: długość – 15,4 cm, najw. szer. – 5,5 cm, grubość – 4,9 cm, średnica otworu w części grzbietowej 2,05 cm, zaś w części dolnej 1,9 cm. Nr inw. ML/141/Arch.

5. Dwuścienna siekierka (ryc. 5:2) o dość wąskim obuchu, w przekroju poprzecznym asymetrycznie soczewkowata, w podłużnym zbliżona do soczewkowatego. Ostrze lekko łukowate. Jeden z boków wypukły i zagładzony, drugi nieco wklęsły i mocno, niestarannie retuszowany – jest to prawdopodobnie efekt naprawy narzędzia. Słabo zaznaczony obuch, uformowany odbiciem, jest płaski i zbity w niewielkim stopniu. Staranne gładzenie tylko przy ostrzu. Na bardziej wypukłej stronie siekierki zagładzone są również granie międzynegatywowe, druga strona dość mocno wyświecona. Krzemień kredowy wołyński Wymiary: długość – 8,5 cm, szer. ostrza – 4,5 cm, najw. grubość – 1,9 cm. Nr inw. ML/142/Arch.

6. Zgrzebło (ryc. 5:3) wykonane na wiórze degrosisażowym, uszkodzonym w części wierzchołkowej. Ostrze wykonane płaskim i półstromym retuszem przykrawędnym zajmuje prawie całą długość boku. Krawędź przeciwna uszkodzona ok. połowy wysokości narzędzia, pokryta jest drobnym, płaskim retuszem tworzącym w części wierzchołkowej niewielkie ostrze. Krzemień kredowy wołyński. Wymiary: długość – 8, 6 cm, najw. szer. – 3,8 cm, grubość – 0,6 cm. Nr inw. ML/153/Arch.

7. Grocik sercowaty (ryc. 6: 1); podstawa łukowata, łagodnie wcięta, boki lekko zaokrąglone, skrzydełka asymetryczne, jedna strona retuszowana powierzchniowo, przy krawędzi retuszem ry-nienkowatym, a druga przykrawędnie. Krawędzie regularnie ząbkowane. Krzemień kredowy wo-łyński. Wymiary: długość – 26 mm, najw. szer. – 15 mm, grubość – 4 mm. Nr inw. ML/143/Arch.

8. Grocik sercowaty (ryc. 6: 2); podstawa wcięta dość głęboko, boki zaokrąglone, skrzydełka długie, symetryczne. Retuszowany z jednej strony przykrawędnie, z drugiej powierzchniowo. Kra-wędzie bardzo regularnie ząbkowane. Krzemień kredowy wołyński. Wymiary: długość – 24 mm, najw. szer. – 14,5 mm, grubość – 2,5 mm. Nr inw. ML/144/Arch.

9. Grocik sercowaty (ryc. 6:3); podstawa wcięta dość głęboko, boki zaokrąglone, skrzydełka symetryczne, krawędzie nieregularnie ząbkowane, retusz bifacjalny. Krzemień kredowy wołyński. Wymiary: długość – 21 mm, najw. szer. – 12 mm, grubość – 3,5 mm. Nr inw. ML/146/Arch.

10. Grocik sercowaty (ryc. 6:4); podstawa słabo wcięta, boki zaokrąglone. Oba skrzydełka uszkodzone, krawędzie nieregularnie ząbkowane, retusz bifacjalny. Krzemień kredowy wołyński. Wymiary: długość – 16 mm, najw. szer. – 11 mm, grubość – 2,5 mm. Nr inw. ML/150/Arch.

11. Grocik sercowaty (ryc. 6: 5); podstawa łukowato wcięta, boki lekko zaokrąglone, skrzy-dełka asymetryczne i w niewielkim stopniu uszkodzone, retusz obustronnie przykrawędny, kra-wędzie nieregularnie ząbkowane. Krzemień kredowy wołyński. Wymiary: długość – 19 mm, najw. szer. – 14 mm, grubość – 3 mm. Nr inw. ML/145/Arch.

12. Grocik sercowaty (ryc. 6: 6); podstawa lekko, łukowato wcięta, boki niemal proste, skrzy-dełka asymetryczne, jedno z nich uszkodzone, drobny retusz obustronnie przykrawędny. Na wszyst-kich krawędziach widoczne wyświecenie i nieregularne ząbkowanie. Krzemień kredowy wołyński. Wymiary: długość – 18 mm, najw. szer. – 12 mm, grubość – 2 mm. Nr inw. ML/148/Arch.

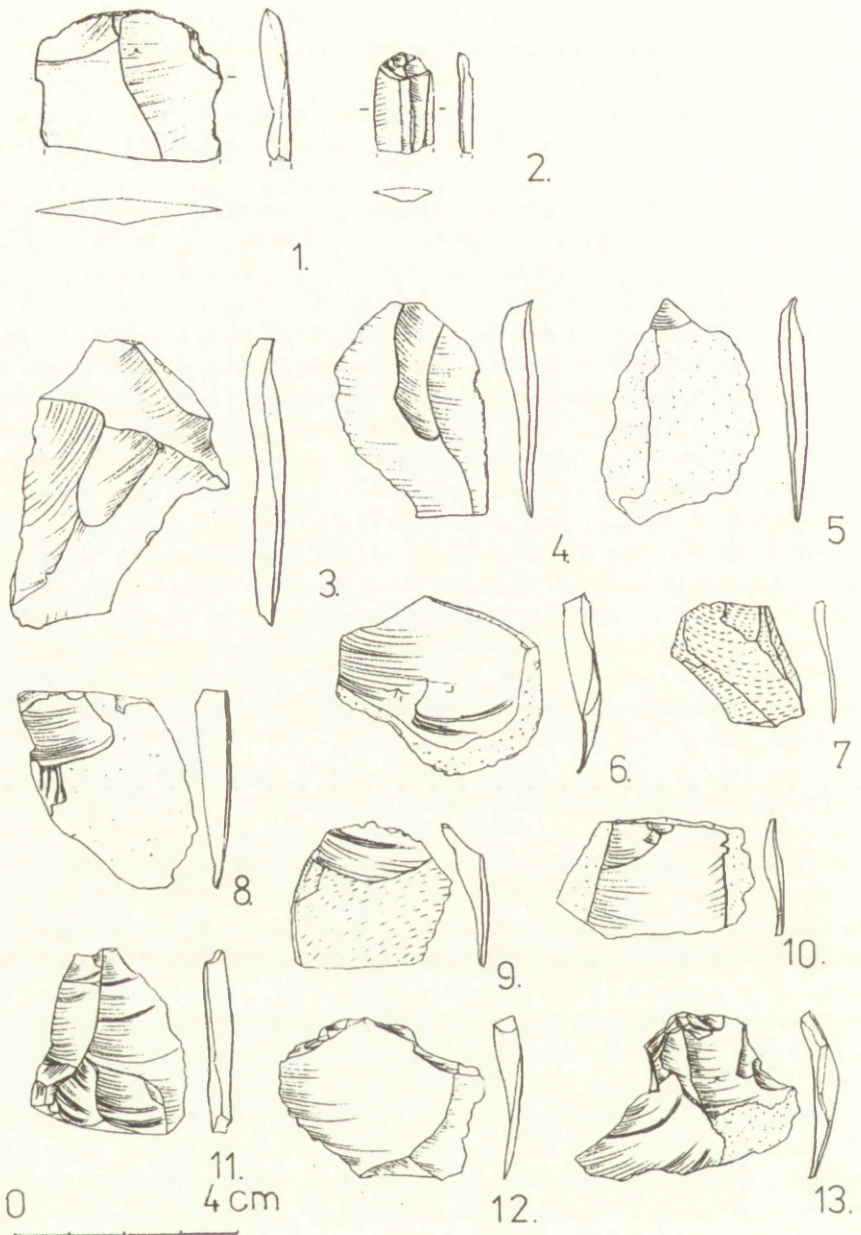
13. Grocik sercowaty (ryc. 6:7); podstawa dość głęboko wcięta, boki lekko zaokrąglone, kra-wędzie ząbkowane, oba skrzydełka uszkodzone w niewielkim stopniu. Jedna strona retuszowana powierzchniowo, druga przykrawędnie. Krzemień kredowy wołyński. Wymiary: długość – 16 mm, najw. szer. – 12 mm, grubość – 3 mm. Nr inw. ML/149/Arch.

14. Grocik trójkątny (ryc. 6:8); podstawa dość głęboko wcięta, trójkątna, symetryczne skrzy-dełka, z których jest jedno uszkodzone. Na jednej stronie retusz powierzchniowy, na drugiej przy-krawędny. Krzemień kredowy wołyński. Wymiary: długość – 17 mm, najw. szer. – 12,5 mm, gru-bość – 3 mm. Nr inw. ML/147/Arch.

15. Grocik sercowaty (ryc. 6:9); podstawa dość głęboko wcięta, prawie trójkątna, boki zaokrąglone. Jedno z asymetrycznych skrzydełek uszkodzone, retusz przykrawędny, krawędzie ząbkowane. Krzemień kredowy wołyński. Wymiary: długość – 16 mm, najw. szer. – 12 mm, grubość – 2 mm. Nr inw. ML/151/Arch.

16. Nieregularny grocik sercowaty (ryc. 6:10); podstawa lekko wcięta, trójkątna. Jedno skrzy-dełko uszkodzone, retusz bifacjalny. Krzemień kredowy wołyński. Wymiary: długość – 14 mm, najw. szer. – 10,5 mm, grubość – 2,5 mm. Nr inw. ML/152/Arch.

17. Drapacz (ryc. 7:1) na wierzchołkowej części szerokiego wióra, wykonany stromym re-tuszem przykrawędnym zachodzącym na jeden z boków. Krzemień kredowy wołyński. Wymiary: długość – 2,7 cm, szer. – 3,3 cm, grubość – 0,5 cm. Nr inw. ML/162/Arch.



Ryc. 7. Młodów-Zakęcie, woj. przemyskie, st. 68,
zabytki krzemienne kultury środkowodniestrzańskiej:
1 – drapacz, 2 – wiórek, 3–13 – odłupki.

Fig. 7. Młodów-Zakęcie, Przemysł province, site 68,
flint artifacts of the Middle Dniestr culture:
1 – endscraper, 2 – small blade, 3–13 – flakes.

18. Wiórek (ryc. 7:2) uszkodzony w części wierzchołkowej. Krzemień kredowy wołyński. Wymiary: długość – 1,8 cm, szer. – 1,05 cm, grubość – 0,5 cm. Nr inw. ML/162a/Arch.

19. Odłupek pochodzący zapewne z naprawy siekierki (ryc. 7:3). Piętka zaprawiana. Krzemień kredowy wołyński. Wymiary: długość – 5,1 cm, najw. szer. – 3,7 cm, najw. grubość – 0,6 cm. Nr inw. ML/159/Arch.

20. Odłupek o przygotowanej piętce (ryc. 7:4), drobne, nieregularne negatywy na krawędziach. Krzemień kredowy wołyński. Wymiary: długość – 4 cm, najw. szer. – 2,6 cm, najw. grubość – 0,5 cm. Nr inw. ML/165/Arch.

21. Odłupek korowy pierwszej serii o uszkodzonej piętce (ryc. 7:5). Krzemień kredowy wołyński. Wymiary: długość – 4 cm, najw. szer. – 2,6 cm, najw. grubość – 0,4 cm. Nr inw. ML/155/Arch.

22. Odłupek korowy drugiej serii (ryc. 7:6); piętka zaprawiana, na krawędziach drobne, nieregularne negatywy. Krzemień kredowy wołyński. Wymiary: długość – 3,1 cm, najw. szer. – 3,8 cm, najw. grubość – 0,5 cm. Nr inw. ML/161/Arch.

23. Odłupek o surowej piętce (ryc. 7:7), niemal w całości pokryty patyną. Krzemień kredowy wołyński. Wymiary: długość – 2,4 cm, najw. szer. – 2,3 cm, najw. grubość – 0,2 cm. Nr inw. ML/157/Arch.

24. Odłupek korowy pierwszej serii (ryc. 7:8) o surowej piętce. Krzemień kredowy wołyński. Wymiary: długość – 3,6 cm, najw. szer. – 2,7 cm, najw. grubość – 0,6 cm. Nr inw. ML/154/Arch.

25. Odłupek z przygotowaną piętka, pokryty w dużej części patyną (ryc. 7:9). Negatywy drobnych odłupków na krawędziach. Krzemień kredowy wołyński. Wymiary: długość – 2,6 cm, najw. szer. – 2,8 cm, najw. grubość – 0,5 cm. Nr inw. ML/156/Arch.

26. Odłupek drugiej serii, z surową piętka pokrytą korą. Kora zachowana także na obu bokach (ryc. 7:10). Uszkodzony w części wierzchołkowej, na krawędziach bocznych bardzo drobny, stromy, nieregularny retusz. Krzemień kredowy wołyński. Wymiary: długość – 2,2 cm, najw. szer. – 3,5 cm, najw. grubość – 0,3 cm. Nr inw. ML/158/Arch.

27. Wąski odłupek o uszkodzonej piętce (ryc. 7:11). Krzemień kredowy wołyński. Wymiary: długość – 3,5 cm, najw. szer. – 2,7 cm, najw. grubość – 0,45 cm. Nr inw. ML/164/Arch.

28. Odłupek z przygotowaną piętka (ryc. 7:12). Krzemień kredowy wołyński. Wymiary: długość – 2,9 cm, najw. szer. – 3,8 cm, najw. grubość – 0,45 cm. Nr inw. ML/163/Arch.

29. Odłupek z przygotowaną piętka (ryc. 7:13). Zachowany fragment kory. Krzemień kredowy wołyński. Wymiary: długość – 2,9 cm, najw. szer. – 4 cm, najw. grubość – 0,45 mm. Nr inw. ML/160/Arch.

Inwentarz krzemienisty wykonany jest, jak widzieliśmy w całości z krzemienia kredowego wołyńskiego, plamistego o barwie od popielatej do grafitowej.

PRZYNALEŻNOŚĆ KULTUROWA ZNALEZISK Z MŁODOWA-ZAKĄCIA

Jak wynika z przytoczonych na wstępie niniejszego artykułu danych, istnieje duże prawdopodobieństwo, że wszystkie opisane wyżej zabytki wchodziły w skład jednego depozytu, stanowiącego najpewniej wyposażenie grobu podkurhanowego lub wkopanego w nasyp kurhanu. Podstawą zaliczenia tego zespołu do kultury środkowodnieprzańskiej (Artemenko 1963), uznawanej za wschodni odłam szerokiego kręgu kulturowego z ceramiką sznurową (Buchvaldek 1986), są trzy opisane wyżej naczynia. Reprezentują one najbardziej charakterystyczny (przewodni) dla tej jednostki taksonomicznej rodzaj i typ



Ryc. 8. Wybór naczyń i niektórych innych zabytków wchodzących w skład zespołów grobowych kultury środkowodnieprzańskiej z dorzecza środkowego i górnego Dniepru:

1, 6–20 – ceramika, 2, 5 – krzemić, 3, 4, 23 – kamień, 21 – bursztyń (skala: ok. 1/5 wielkości naturalnej); 1–5, 15 – Chodosoviči, 6, 29 – Lipovij Brod, 7, 21–23, 31 – Stralica, 8, 11, 19, 33 – Stratovka, 9, 12, 16 – Ivankoviči, 10, 13, 25 – Jackovica (obecnie Dolinka), 14 – Sosnovaja Griva, 18 – Medvin, 20 – Zelenki, 24 – Kokavnia, 26 – Gričani, 27 – Grišinci, 28 – Dubravka, 30 – Notrobki, 32 – Rečica. Wg. I. I. Artomenko (1964, 1967).

Fig. 8. Selection of vessels and some other artifacts from grave assemblages of the Middle Dniestr culture from upper and middle Dniepr basin:

1, 6–20 – pottery, 2, 5 – flint, 3, 4, 23 – stone, 21 – amber (scale: ca 1/5 of natural size). After I. I. Artomenko (1964, 1967).

naczynia, a mianowicie klepsydrowaty puchar z przewężeniem w połowie wysokości, z szerokim, lekko wypukłym (stanowiącym jakby wycinek powierzchni kuli) dnem, którego średnica równa się średnicy wylewu lub nawet trochę ją przewyższa (ryc. 8: 15, 20, 28). Puchary tego typu są z reguły pokryte, niemal na całej swej powierzchni, bogatą ornamentyką rytą lub wykonaną odciskami sznurka, w której występują wątki tzw. zaplatanych trójkątów (ryc. 8: 6, 7, 15), motywy poziomej lub pionowej jodełki (ryc. 8: 7, 10), pionowe pasma rytych linii, obramowane często krótkimi kreskami lub nakłuciami (ryc. 8: 9, 12, 18). Poszczególne motywy zdobnicze, zwłaszcza te występujące na górnej połowie naczynia, podzielone są na poziome pasma rozdzielone pojedynczymi lub podwójnymi rytmami liniami, nierzadko zastąpionymi lub tylko uzupełnionymi nakłuciami (ryc. 8: 6, 16). Te ostatnie umieszczone są najczęściej w połowie wysokości naczynia (na jego największym przewężeniu), a ponadto także przy krawędzi wylewu i nierzadko tuż nad dnem (ryc. 8: 10, 20, 28). Motywy na dolnej powierzchni naczynia mają z reguły układ pionowy. Są to najczęściej wspomniane wyżej grupy rytych linii, niekiedy występujące naprzemianległe z innymi wątkami, np.: rytej jodełki (ryc. 8: 30).

Uderza duże zróżnicowanie kombinacji współwystępujących ze sobą wątków zdobniczych na poszczególnych naczyniach omawianego typu, przy zachowaniu jednak tych samych w zasadzie reguł rozłożenia ornamentu na ich powierzchni.

Zgodnie z tym kanonem ornamentowane są również omawiane przez nas naczynia z Młodowa-Zakęcia (fot. 1). Odpowiadają one grupie najbogaciej zdobionych pucharów w kulturze środkowodnieprzańskiej. Widzimy zastosowanie przy ich ornamentacji typowych dla niej technik i większości motywów zdobniczych. Mamy więc tu do czynienia zarówno z techniką rycia, nacinania, nakłuwania jak też odciskania sznurkiem (ryc. 2–4), z podziałem na górną i dolną strefę zdobniczą, rozdzieloną w dwóch przypadkach rzędem nakłuć, z motywami poziomymi i pionowymi żłobków, pionowej jodełki, a nawet tzw. zaplatanych trójkątów – w naszym wypadku występujących w układzie pionowym (ryc. 2). Oryginalnym elementem zdobniczym pojawiającym się na dwóch pucharach z Młodowa-Zakęcia są jedynie krzyżujące się ryte kreski tworzące motyw rombów występujących w dolnych partiach tych naczyń między grupami pionowych żłobków (ryc. 2, 3). Ponadto swoistą cechą jednego z naszych okazów (ryc. 3) wydaje się być lekkie “pofałdowanie” jego szyjki, co czasami ma jednak miejsce na naczyniach środkowodnieprzańskich (ryc. 8: 28) oraz w przypadku innego typu pucharu w tzw. kulturze rzucewskiej (Żurek 1954, s. 9, ryc. 7:3)

Szukając najbliższych analogii dla naszych okazów w zespołach kultury środkowodnieprzańskiej, trzeba zdać sobie sprawę z tego, że niemal każdy zaliczony do tej kultury puchar jest nieco inaczej zdobiony czyli wykazuje oryginalną kombinację typowych dla niej motywów. Dotyczy to także, jak widzieliśmy, pucharów z Młodowa-Zakęcia. Tym niemniej dosyć bliskimi dla nich wydają się być niektóre okazy z Jackowicy (obecnie Dolinki) i Medwina (ryc. 8: 13, 18). Puchar z kurhanu 56 w Jackowicy (Bydłowski 1905, s. 20, tabl. II 4), o kształcie i rozmiarach bardzo podobny do naszych dwóch większych okazów (ryc. 2, 3), zdobiony jest w taki sam sposób jak jeden z nich (ryc. 3) motywem poziomej, gęstej jodełki pokrywającą całą górną połowę naczynia, a ponadto rzędem krótkich kresk lub nakłuć pod krawędzią wylewu i dwoma rzędami takich w miejscu

jego największego przewężenia (ryc. 8: 13). Od pucharów z Młodowa-Zakęcia różni go jedynie brak ornamentacji na jego dolnej połowie. Zdobnictwo na całej powierzchni, i to w postaci motywów poziomej szerokiej jodełki rozdzielonych rzędem nakłuć, widzimy natomiast na pucharze (ryc. 8: 10) z innego kurhanu (nr 55) w Jackowicy, na którym nakłucia widoczne są również pod krawędzią wylewu i dodatkowo nad dnem (Bydłowski 1905, s. 20, tabl. II 2, Artemenko 1967, s. 75, ryc. 44:3). Brak jednak na tym okazie grup pionowych żłobków występujących na dolnej połowie obydwu porównywanych tu pucharów z Młodowa-Zakęcia (ryc. 2 i 3). Motyw ten (wzbogacony obramowaniem z nakłuć lub kresek, niekiedy występujących też w układzie szachownicowym) pojawia się natomiast na innych naczyniach tego typu (ryc. 8: 9, 12, 18, 20, 28) kultury środkowodnieprzańskiej, na ogół jednak bez towarzyszących mu, jak na naszych okazach, wątków zdobniczych pokrywających (łącznie z grupami żłobków) całą dolną powierzchnię naczynia. Pod tym względem, tzn. zagospodarowania przestrzeni między grupami pionowych żłobków innym motywem ornamentacyjnym, nasze puchary nawiązują do bogato zdobionego okazu (ryc. 8: 30) z Netrebki (Artemenko, 1967, s. 80, ryc. 45: 5).

Cechy technologiczne naczyń z Młodowa-Zakęcia, w tym ich cienkościenność, staranność wykonania i, jak się wydaje, także charakter surowca, z którego zostały wykonane, odpowiadają temu co wiemy o ceramice grobowej kultury środkowodnieprzańskiej (Artemenko 1967, s. 14; Berezanśka 1971, s. 312)⁷

Pozostałe zabytki z Młodowa-Zakęcia, nie mające z natury rzeczy tak jednoznacznych cech jak naczynia (gdyż spotykane są w całym szerokim kręgu kulturowym z ceramiką sznurową), nie przeczą jednak możliwości zaliczenia całego omawianego depozytu do wymienionej kultury. Znamy w niej bowiem podobne, jak okaz z Młodowa-Zakęcia (fot. 2) formy łódkowatych toporków kamiennych (Artemenko 1967, s. 46, 48, 84, ryc. 31: 7, 33: 1, 46: 7). Trafiają się również w jej zespołach krzemienne siekiery o soczewkowatym przekroju (Artemenko 1967, s. 84, ryc. 46: 4), a także analogiczne do naszych serie krzemienne grocików strzał do łuku (Artemenko 1964, s. 66, ryc. 24: 1–10; 1967, s. 85, ryc. 47: 1–27). Często znajdowane są w tej kulturze narzędzia krzemienne (Artemenko 1964, s. 66, 69, ryc. 24: 12; 26: 16) wykonane na szerokim odłupku lub szerokim wiórze, zbliżone pod względem cech metrycznych i technologicznych do zgrzebła z omawianego zespołu. Nie obcy jest też w niej zwyczaj dawania do grobu wiórów nieretuszowanych, a zapewne również i odłupków w charakterze półsurowca, tak licznie występujących w zespole z Młodowa-Zakęcia.

UWAGI O CHRONOLOGII

Puchary klepsydrowate, który to typ reprezentują właśnie wszystkie trzy okazy z Młodowa-Zakęcia, w kulturze środkowodnieprzańskiej zaliczane były przez I. I. Arte-

⁷ Nie mając możliwości bezpośredniego porównania pucharów z Młodowa-Zakęcia w chwili ich opracowywania z naczyniami kultury środkowodnieprzańskiej z obszaru jej zwartego zasięgu, musieliśmy się oprzeć na bardzo ogólnikowych opisach technologii tych ostatnich, zawartych w cytowanej literaturze przedmiotu.

menkę (1963; 1964; 1967) do jej młodszej fazy. Nie zostało to jednak, naszym zdaniem, poparte przekonującymi danymi, podobnie jak uznanie przez tego badacza innych z kolei form, głównie kubkowatych naczyń o zaokrąglonym dnie (Artemenko 1963, s. 16, ryc. 2: 1–11) za wyznaczniki jej fazy starszej. Iwan I. Artemenko oparł się tu przede wszystkim na przesłankach typologicznych, uważając, że formy nawiązujące do kultury jamowej (a za takie uznał te ostatnie naczynia) muszą być starsze od pozostałych (m. in. od klepsydrowatych, zwanych przez niego dzwonowatymi) oraz na przekonaniu o wcześniejszej metryce kultury jamowej w stosunku do środkowoeuropejskiej kultury ceramiki sznurowej (Artemenko 1963, s. 31; tenże 1967, s. 100–106). Dlatego też w wydzielonej przez niego fazie młodszej kultury środkowodnieprzańskiej znalazły się prócz pucharów klepsydrowatych także sporadycznie w niej występujące tzw. amfory turyńskie z miejscowości Grišeńcy i Rečica (Artemenko 1967, s. 88, ryc. 50: 3; Berezańska 1971, s. 313, ryc. 86: 1) o wyraźnych cechach amfor t. zw. ogólnoeuropejskiego horyzontu kultury ceramiki sznurowej (Buchvaldek 1986a) oraz związane z tym horyzontem kamienne toporki typu A czy okazy od nich pochodne (Artemenko 1963, s. 20, ryc. 4:28, 29; tenże, 1967, s. 50, ryc. 36: 1, 4). Wszystkie te formy uznane zostały przez I. I. Artemenkę jednie za przejaw wpływów kultury ceramiki sznurowej na już ukształtowaną (głównie przy udziale kultury jamowej) kulturę środkowodnieprzańską⁸.

W świetle najnowszych datowań – zarówno metodą radiowęglową jak i dendrochronologiczną – kultury ceramiki sznurowej w Europie środkowej (Winiger 1993; Machnik, Sosnowska 1996; Kempisty, Włodarczak 1996; Wolf 1997) nie wydaje się uzasadnionym uznanie jej najstarszych zespołów grobowych i osadowych za późniejsze od wielu zaliczonych do kultury jamowej, co nie przesądza tego, że początki tej ostatniej mogą być istotnie bardziej archaiczne od pierwszej.

Pomijając niewątpliwie ważną sprawę wzajemnych relacji czasowych (i nie tylko) obu tych kultur, a także zagadnienia genezy i periodyzacji kultury środkowodnieprzańskiej (wymagają one bowiem dalszych badań naukowych) spróbujmy jednak ustalić pozycję chronologiczną znalezisk z Młodowa-Zakęcia w stosunku do samej tylko kultury ceramiki sznurowej. I tu znów, jak w przypadku określenia ich przynależności kulturowej, najbardziej przydatne okazują się naczynia, a ściślej występujący na nich ornament. Charakterystyczna ornamentyka głębokich, poziomych, gęsto rytych żłobków pokrywających szyjkę dużego pucharu z omawianego stanowiska (ryc. 2) jest jedną z podstawowych cech zdobniczych pucharów typu A zaliczanych do najstarszej fazy kultury ceramiki sznurowej (Buchvaldek 1957; tenże 1986a, s. 136, ryc. 4 b, c). Także grupy pionowych żłobków widoczne na naczyniach z Młodowa-Zakęcia (ryc. 2–4) nawiązują do głównego wątku zdobniczego amfor typu A (Buchvaldek 1986a, s. 136, ryc. 4: 23–

⁸ Zupełnie inaczej sprawa genezy, a tym samym i chronologii, kultury środkowodnieprzańskiej przedstawia się w pracach innych autorów (Berezańska 1971, s. 316, 317). Np. V. A. Gorodcov (Gorodcov 1927) uważał, że kultura ta powstała w wyniku kolonizacji dorzecza Dniepru przez społeczności przybyłe tam z zachodu. Koncepcję “sznurowej” genezy kultury środkowodnieprzańskiej podtrzymali później także inni archeolodzy nie wykluczający jednak pewnego udziału kultur miejscowych w kształtowaniu się jej niektórych cech lokalnych.

30), mających stanowić razem z wymienionymi pucharami i łódkowatymi toporkami kamiennymi typu A zasadniczy atrybut tzw. ogólnoeuropejskiego horyzontu wymienionej kultury (Buchvaldek 1957, s. 365). Na amforach tych podobnie, jak na niektórych pucharach klepsydratych kultury środkowodnieprzańskiej (ryc. 8: 9, 20) motyw grup pionowych żłobków jest jednak obramowany krótkimi ukośnymi kreskami lub nakłuciami. Tego elementu brak na naszych okazach, natomiast zdobiącym je grupom pionowych żłobków towarzyszą inne motywy o układzie pionowym, wypełniając wolne między nimi pola (ryc. 2–4). Motywy te (krzyżujące się kreski tworzące romby czy jodełka, a nawet tzw. zaplatane trójkąty) występują wprawdzie na najstarszych amforach kultury ceramiki sznurowej ale stanowią tam raczej (z wyjątkiem amfory z Miernowa – Kempisty 1970, s. 70, ryc. 3a) element uzupełniający (Buchvaldek 1986a, s. 144, ryc. 68, 69), a nie co najmniej “równoprawny” jak na pucharach z Młodowa-Zakącia. Być może, że ten właśnie fakt jest wskaźnikiem chronologicznym nakazującym uznanie interesujących nas okazów za nieco młodsze od naczyń określanych jako najstarsze w kulturze ceramiki sznurowej, a niewykluczone, że i od niektórych wspomnianych wyżej pucharów klepsydratych kultury środkowodnieprzańskiej, np. z miejscowości Ivankoviči czy Medvin (Artemenko 1967, s. 28, 80, ryc. 16: 4, 45: 2). Także kamienny toporek z Młodowa-Zakącia (ryc. 5:1; fot. 2), jakkolwiek swą łódkowatą formą nawiązuje wyraźnie do uważanych za najstarsze w kulturze ceramiki sznurowej okazów typu A, to jednak pozbawiony jest na swym spłaszczonym grzbiecie charakterystycznego dla tych ostatnich podłużnego żeberka. Możliwe, że brak tej właśnie cechy, przy spłaszczonym grzbiecie i podkowiastym kształcie obucha⁹ kwalifikuje nasz okaz (oraz podobne mu toporki kultury środkowodnieprzańskiej – Artemenko 1967, s. 48, ryc. 33:1) jako nieco młodszy wytwór od toporków typu A.

Występujące wśród znalezisk z Młodowa-Zakącia grociki sercowate, mające, jak wiemy, dobre analogie również w kulturze środkowodnieprzańskiej nie są wymieniane wśród atrybutów ogólnoeuropejskiego horyzontu kultury ceramiki sznurowej (Buchvaldek 1957; tenże, 1986a) chociaż mogą się pojawiać w tej kulturze dość wcześnie (Bagińska 1989, s. 13, ryc. B 2, 3), podobnie, jak nawiązujące do naszego okazu (ryc. 5:2) krzemienne siekierki o nieregularnym soczewkowatym przekroju, występujące dość często w starszych zespołach tej kultury (m. in. Wrotek 1962, s. 70, ryc. 10a; Machnik 1966, tabl. XXId; Sulimirski 1968, s. 141, ryc. 15: 9).

Biorąc to wszystko pod uwagę, a więc archaiczne motywy zdobnicze na ceramice z Młodowa-Zakącia, wczesną formę pochodzącego z tego zespołu toporka i siekierki, przy pewnej jednak odmienności w stosunku do “czystych” cech tzw. ogólnoeuropejskiego horyzontu, nie będziemy chyba dalecy od prawdy jeśli ten należący do kultury

⁹ Cechy te, tzn. płaski grzbiet i podkowiasty obuch uznawane są dość powszechnie za wyznacznik tzw. toporków śleżańskich. Pogląd ten wymaga jednak, naszym zdaniem, pewnej weryfikacji ze względu na fakt występowania toporków o wymienionych cechach, a wykonanych z innych rodzajów kamienia niż okazy śleżańskie, także w dorzeczu Dniepru. Zapewne chodzi tu o pewną manierę typologiczną, stosowaną w dość szerokim zasięgu terytorialnym, a nie tylko w rejonie Śleży.

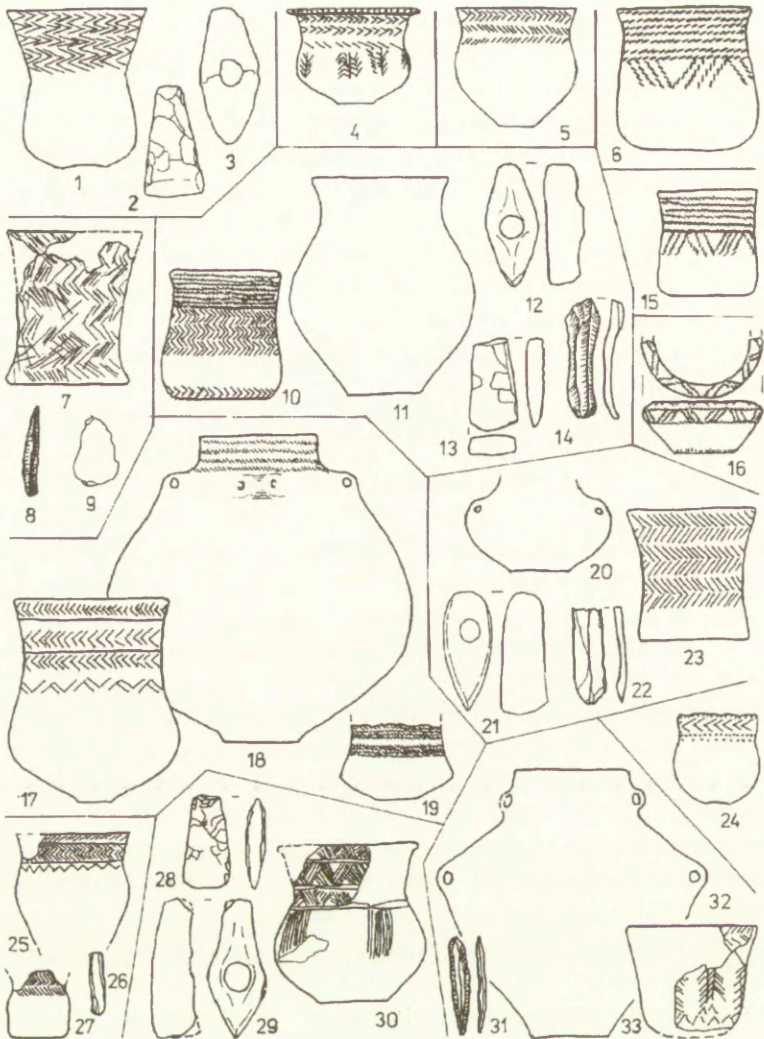
środkowodnieprzańskiej depozyt uznamy za współczesny, ogólnie rzecz biorąc, starszym (ale nie najstarszym) zespołom kultury ceramiki sznurowej w dorzeczu górnej Wisły, górnego Bugu i Dniestru. Mamy tu na myśli m. in. grób V w Książnicach Wielkich (Machnik 1964, s. 347, 348, tabl. II 12–14), grób na stanowisku 5 w Mierzanowicach (Wrotek 1962, s. 67–71, ryc. 9; 10), podkurhanowe groby w Łubczu (Bagińska 1988; Koman 1990, s. 18, ryc. 1–3) i Werszczycy (Bagińska 1997, s. 49, ryc. h–j) na Grzędzie Sokalskiej, w Lipiu na środkowym Roztoczu (Machnik 1966, tabl. XXIII 4) oraz grób centralny w kurhanie IV w Kołokolinie k/ Rohatyna nad górnym Dniestrem (Sulimirski 1968, s. 141, tabl. 4: 1). Zespoły te wyznaczają, jak się wydaje, wczesny odcinek tzw. horyzontu środkowoeuropejskiego kultury ceramiki sznurowej (Machnik 1979, s. 342 i n.), określany także czasami jako jej faza IIa (Machnik, Ścibior 1991, s. 51–52, ryc. 3–6).

CECHY KULTURY ŚRODKOWODNIEPRZAŃSKIEJ W MATERIALE KULTURY CERAMIKI SZNUROWEJ W DORZECZU GÓRNEJ WISŁY, BUGU I GÓRNEGO DNIESTRU

Aby móc należycie ocenić znaczenie depozytu (najpewniej grobowego) bez wątpienia kultury środkowodnieprzańskiej z Młodowa-Zakącia koło Lubaczowa, odkrytego z dala od jej zwartego zasięgu (ryc. 10), na terytorium kultury ceramiki sznurowej, należy zadać sobie pytanie czy istnieją na obszarze tej drugiej jednostki taksonomicznej jeszcze jakieś inne znaleziska o podobnym charakterze. Już dość dawno temu (Machnik 1966, s. 168) zwrócono uwagę na zaskakująco duże podobieństwo niektórych pucharów pochodzących z kurhanów kultury ceramiki sznurowej nad górnym Dniestrem do określonych naczyń kultury środkowodnieprzańskiej. Chodziło wówczas w pierwszym rzędzie o puchar klepsydrowatego kształtu, zdobiony na swej górnej połowie motywem poziomej, gęstej, rytej jodełki (9: 1), znaleziony w grobie, być może wkopanym w nasyp starszego kurhanu ("Nastasyna Mohyla") w miejscowości Kryłos koło Halicza (Pasternak 1936, s. 14 i nn.; Sulimirski 1968, s. 135, 136, ryc. 11: 15; Svešnikov 1974, ryc. 9: 21). Tektoniką nawiązuje on wyraźnie do klepsydrowatych pucharów kultury środkowodnieprzańskiej (Artemenko 1967, s. 27, ryc. 14: 3–5), np. do okazów z miejscowości Strelica, Stretovka, a zwłaszcza Chodosoviči (ryc. 8: 6, 8, 15), chociaż jest od nich nieco smuklejszy i skromniej zdobiony. Towarzyszące w grobie temu naczyniu przedmioty (ryc. 9: 2, 3), zwłaszcza kamienny toporek, krzemienne siekierka i grociki strzał do łuku (Sulimirski 1968, ryc. 11: 4–6) reprezentują typy spotykane zarówno w kulturze ceramiki sznurowej jak też w kulturze środkowodnieprzańskiej¹⁰.

Pewne podobieństwo do ceramiki tej ostatniej kultury i to nie tylko pod względem kształtu ale i sposobu ornamentowania wykazuje również puchar (ryc. 9: 4) znaleziony, m. in. z glinianą dyszą i krzemiennymi grociami strzał do łuku, w kurhanie 39 na terenie sąsiadującego z Kryłosem Komarowa (Sulimirski 1968, s. 113, tabl. 6: 4; Svešnikov

¹⁰ T. Sulimirski w cytowanej pracy (1968, s. 136) publikuje za J. Pasternakiem znalezione także w wymienionym grobie dwa "ołowiane" kółka i fragment "brązowej" bransolety (Sulimirski 1968, ryc. 11: 2, 3).



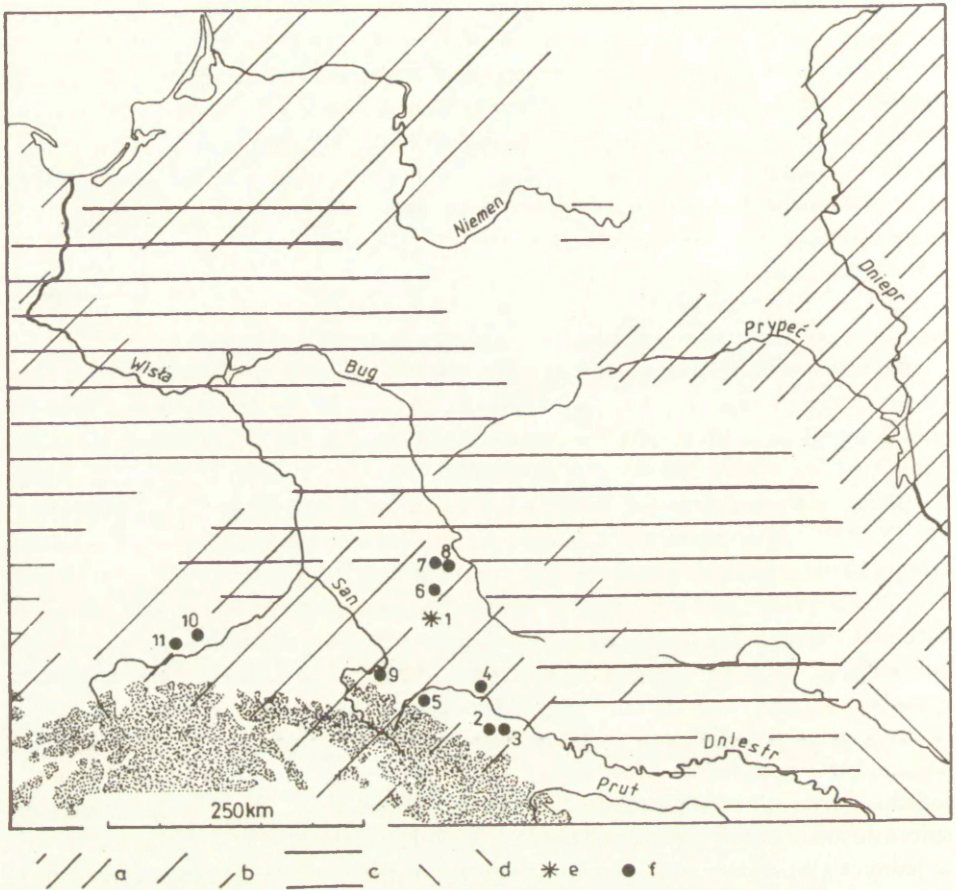
Ryc. 9. Wybór naczyń o niektórych cechach kultury środkowodnieprzańskiej (1, 4–7, 10, 15, 17, 23, 27, 30, 33) znalezionych wraz z innymi zabytkami w grobach kultury ceramiki sznurowej w dorzeczu górnego Dniestru (1–6, 24), górnego Bugu – na Grzędzie Sokalskiej (7–9, 17, 23, 31–33), w dorzeczu Sanu (10–14), i górnej Wisły (25–30): 1, 4–7, 10, 11, 15–20, 23–27, 30, 32, 33 – ceramika, 2, 8, 9, 13, 14, 22, 26, 28–31 – krzemień, 3, 12, 21, 29 – kamień (skala: 1/5 wielkości naturalnej); 1–3 Kryłos, 4, 5 – Komarów, 6 – Sids, 7–9, 17, 19, 31–32 – Łubocz, 10–14 – Brzezinki, 15 – Siedliska, 16, 25–27 – Koniusza, 20–23 – Wereszczycza, 28–30 – Kobiela. Wg. J. Machnik (1966), T. Sulimirski (1968), K. Tunia (1979), J. Bagińska 1990, 1996, 1997), W. Koman (1990), J. Ścibior (1990).
 Fig. 9. Selection of vessels with certain elements of the Middle Dniestr culture (1, 4–7, 10, 15, 17, 23, 27, 30, 33) found with other artifacts in graves of the Corded Ware culture in upper basins of Dniestr (1–6, 24), Bug – on Grzęda Sokalska (Sokal Hills) (7–9, 17, 23, 31–33), San (10–14) and Vistula (25–30): 1, 4–7, 10, 11, 15–20, 23–27, 30, 32, 33 – pottery, 2, 8, 9, 13, 14, 22, 26, 28–31 – flint, 3, 12, 21, 29 – stone (scale: ca 1/5 of natural size). After J. Machnik (1966), T. Sulimirski (1968), K. Tunia (1979), J. Bagińska 1990, 1996, 1997), W. Koman (1990), J. Ścibior (1990).

1974, s. 44, ryc. 9: 1). Tektoniką nawiązuje on dość wyraźnie do pucharu z grobu 45 w miejscowości Strelica (Artemenko 1967, s. 66, ryc. 62: 5), z którym wiąże go także motyw rytej (ryc. 8: 7; 9: 4), pionowej jodełki (występujący w obu przypadkach na dolnej połowie naczynia), z tym, że na okazie z Komarowa jest to przede wszystkim jodełka odwrócona ku górze i uzupełniona dodatkowymi elementami zdobniczymi. Natomiast motyw pionowej jodełki odwróconej ku dołowi, z pojedynczą lub podwójną kreską po środku, zbliżony do tego, jaki występuje (z potrójną kreską po środku) na jednym z pucharów kultury środkowodnieprzańskiej w miejscowości Lipovyj Brod (Artemenko 1967, s. 100, ryc. 68: 5), widzimy na pucharku doniczkowatym (ryc. 9: 33) z niedawno zbadanego kurhanu kultury ceramiki sznurowej w Nedeżowie na Grzędzie Sokalskiej (Bagińska 1997, s. 62, ryc. 4c). Naczynie to odbiega jednak kształtem od typowych pucharów klepsydrowatych kultury środkowodnieprzańskiej.

Do tych ostatnich bardziej już nawiązują niektóre inne puchary doniczkowate kultury ceramiki sznurowej z dorzecza górnego Dniestru, Sanu i z Grzędy Sokalskiej, jak chociażby puchar z Siedlisk (Demetrykiewicz 1898, s. 77, ryc. 1), Łukawicy (Machnik 1966, tabl. XXIV) oraz Werszczycy (Bagińska 1997, s. 49, ryc. 4c). Chodzi tu o okazy z wyraźnym przewężeniem – jeśli nie w połowie wysokości to nieco powyżej (ryc. 9: 6, 10, 15, 23) – czym wyraźnie różni się od klasycznych pucharków doniczkowatych typowych dla grupy krakowsko-sandomierskiej tej kultury (Machnik 1966, tabl. XXVIII 1–5, 7). Warto przy tym zauważyć, że wymienione wyżej puchary z przewężeniem, należące do kultury ceramiki sznurowej, zdobione są często rytym motywem gęstej jodełki, pokrywającej niekiedy niemal całą ich powierzchnię (ryc. 9: 7, 23), a więc jednym z sposobów stosowanych w kulturze środkowodnieprzańskiej (ryc. 8: 16, 30, 31).

Znacznego podobieństwa do naczyń tej właśnie kultury i to nie tyle pod względem samego kształtu co przede wszystkim sposobu zdobienia (rozdzielenie motywu poziomej jodełki liniami rytymi) można się także dopatrywać w wysmukłym pucharze z niemal spiczasto zakończoną częścią przydenną (ryc. 9: 17) znalezionym w młodszym grobie w jednym z wcześniej badanych kurhanów w Łubczu na Grzędzie Sokalskiej (Koman 1990, s. 18, ryc. 4: 4). To samo można powiedzieć o niedużym pucharku (ryc. 9: 24) z bocznego grobu kultury ceramiki sznurowej w kurhanie II w Kołokolinie nad Dniestrem (Sulimirski 1968, s. 141), posiadającym na przewężeniu u nasady szyjki tak bardzo charakterystyczne dla tego rodzaju naczyń kultury środkowodnieprzańskiej (ryc. 8: 18, 20) dwa rzędy pionowych nakłuć.

Obecność cech kultury środkowodnieprzańskiej na naczyniach kultury ceramiki sznurowej nie ogranicza się bynajmniej do materiałów pochodzących ze wschodniej części zwartego zasięgu tej drugiej jednostki taksonomicznej, tzn. z obszarów dorzecza górnego Dniestru, Sanu czy górnego Bugu (z Grzędy Sokalskiej). Spotykamy je bowiem także bardziej na zachód, a mianowicie na lessach Wyżyny Małopolskiej (ryc. 10). I tak w Kobieli koło Opatowca w zachodniej części Niecki Nidziańskiej (Ścibior 1990, s. 145 i nn.) w przypadkowo odkrytym grobie natrafiono m.in. na puchar (ryc. 9: 30), który zarówno pod względem formy, jak i sposobu zdobienia wydaje się być bliższy naczyniom kultury środkowodnieprzańskiej niż klasycznym pucharom kultury ceramiki sznurowej, w tym także jej lokalnej grupy krakowsko – sandomierskiej. Kształtem przypomina on naj-



Ryc. 10. Mapa lokalizacji miejscowości, z której pochodzą opisane zabytki kultury środkowodnieprzańskiej oraz stanowisk kultury ceramiki sznurowej z naczyniami o pewnych cechach środkowodnieprzańskich – na tle zgeneralizowanych zasięgów późnoneolitycznych kultur w międzyrzeczu Wisły i Dniepru: a – kultura ceramiki sznurowej, b – kultura środkowodnieprzańska, c – kultura amfor kulistych, d – kultura grobów jamowych, e – miejsce odkrycia zabytków kultury środkowodnieprzańskiej, f – stanowiska KCSz z naczyniami o niektórych cechach kultury środkowodnieprzańskiej; 1 – Młodów-Zakęcie, 2 – Kryłos, 3 – Komarów, 4 – Kołokolin, 5 – Side, 6 – Brzezinki, 7 – Łubcz, 8 – Werszczyca, 9 – Siedliska, 10 – Kobiela, 11 – Koniusza.

Fig. 10. Location of sites where described artifacts of the Middle Dniepr culture and of the Corded Ware culture with Middle Dniepr culture elements were found, on the background of simplified reaches of Late Neolithic cultures between Vistula and Dniepr:

a – Corded Ware culture, b – Middle Dniepr culture, Globular Amphora culture, d – Pit Grave culture, places where Middle Dniepr culture artifacts were found, f – Corded Ware culture sites with certain elements of the Middle Dniepr culture: 1 – Młodów-Zakęcie, 2 – Kryłos, 3 – Komarów, 4 – Kołokolin, 5 – Side, 6 – Brzezinki, 7 – Łubcz, 8 – Werszczyca, 9 – Siedliska, 10 – Kobiela, 11 – Koniusza.

bardziej puchar tej pierwszej kultury ze Strelicy (ryc. 8: 7), chociaż jest od niego większy, nieco smuklejszy i posiada szersze dno, a poniekąd także okaz z miejscowości Lipovyy Brod (ryc. 8: 6). Do tego ostatniego puchar z Kobieli nawiązuje również ornamentyką, tzn. ułożeniem na szyjce motywów krokwiastych (bardzo podobnych do “zaplatanych trójkątów”) w poziome pasma rozdzielone podwójnymi liniami, zaś na brzuścu grup pionowych żłobków (ryc. 9: 30). Taki rozkład motywów zdobniczych, jest, jak wiemy, bardzo typowy dla naczyń kultury środkowodnieprzańskiej (Artemenko 1967, s. 16, ryc. 3: 5). Na niektórych z nich nawet motywy “zaplatanych trójkątów” zastąpione są (ryc. 8: 33) analogicznym, jak na okazie z Kobieli, wątkiem krokwiastym (Artemenko 1967, s. 47, ryc. 32: 3).

Skoro mowa o grobie z Kobieli to warto jeszcze zwrócić uwagę na fakt, że wśród jego wyposażenia znajdował się także łódkowaty toporek kamienny o płaskim grzbiecie (Ścibior 1990, s. 144, ryc. 2a), z charakterystycznym zgrubieniem na stronie dolnej (ryc. 9: 29), zbliżony do naszego okazu z Młodowa-Zakęcia, jak też do niektórych toporków interesującej nas kultury z dorzecza środkowego Dniepru (Artemenko 1963, s. 20, ryc. 4: 25, 26, 28, 29).

Zaskakująco zbieżne cechy z ceramiką kultury środkowodnieprzańskiej wykazują także dwa naczynia (ryc. 9: 25, 27) pochodzące z płaskiego grobu (ob. 11) odkrytego w rejonie kurhanów kultury ceramiki sznurowej w Koniuszy koło Krakowa (Tunia 1979, s. 50, 70, ryc. 2; 18a, b). Jedno z tych naczyń, tzn. uszkodzony pucharek o szerokim, lekko wklęsłym dnie i charakterystycznym przewężeniu, zapewne w połowie wysokości (ryc. 9: 27), nawiązuje swym kształtem do pucharka kultury środkowodnieprzańskiej (ryc. 8: 12) z miejscowości Ivankoviči (Artemenko 1967, s. 28, ryc. 16: 4). Jest jednak od niego prościej zdobiony – jedynie motywem poziomej jodełki (ryc. 9: 27). Drugie naczynie ze wzmiankowanego grobu w Koniuszy (ryc. 9: 25), o kształcie w zasadzie nie spotykanym (a jeśli, to tylko sporadycznie) w kulturze ceramiki sznurowej, ma swój odpowiednik w dużych pucharach z wyraźnie wyodrębnioną lejkowatą szyjką i z wysoko umieszczonym (jak na okazie z Koniuszy) załomem brzuśca, należących do kultury środkowodnieprzańskiej (Artemenko 1967, s. 88, 90, ryc. 50: 8, 53: 5). Jako najbliższą analogię pod względem kształtu można tu przytoczyć puchar z miejscowości Sosnovaja Griva z dorzecza górnego Dniepru (ryc. 8: 14). Także sposób ornamentowania omawianego okazu z Koniuszy, polegającego na zastosowaniu motywu poziomej jodełki, rozdzielonego i ograniczonego poziomymi liniami, a ponadto uzupełnionego u dołu zygzakiem, należy do kanonu zdobniczego kultury środkowodnieprzańskiej (ryc. 8: 24).

Na terenie cmentarzyska w Koniuszy, w zniszczonym grobie, znaleziono również misę (Tunia 1979, s. 72, ryc. 20) z rozszerzoną do środka krawędzią brzegu, zdobioną motywem krokwiastym wykonanym sznurkiem (ryc. 9: 16). Ten rodzaj naczyń (tzn. misa), prawie nie znany w klasycznych zespołach kultury ceramiki sznurowej w dorzeczu górnej Wisły, górnego Dniestru i Bugu, występuje natomiast (choć w innej formie) w kulturze środkowodnieprzańskiej (Artemenko 1967, s. 28, ryc. 15: 3) a także w kulturze jamowej (Łagodovska i inni 1962, s. 110–114, tabl. 17, 18, ryc. 33). W tej ostatniej misy (występujące najczęściej na nóżkach) mają niekiedy rozszerzone do środka i ornamentowane, jak okaz z Koniuszy, krawędzie brzegów (Łagodovska i inni, 1962, s. 113, ryc.

33: 4), zaś wśród motywów zdobiących głównie ich wewnętrzną stronę, pojawiają się również odcisnięte sznurkiem wątki krokwiaste (Łagodovska i inni, 1962, s. 112, tabl. 18: 7).

ZNACZENIE ODKRYCIA ZESPOŁU ZABYTKÓW KULTURY ŚRODKOWODNIEPRZAŃSKIEJ Z MŁODOWA-ZAKĄCIA

Wymieniane ostatnio zabytki z obszaru zwartego zasięgu kultury ceramiki sznurowej, znajdujące w kontekście innych znalezisk (w zespołach grobowych) tej kultury, a wykazujące niektóre cechy typowe dla kultury środkowodnieprzańskiej, świadczą niewątpliwie o związkach zachodzących między tymi jednostkami taksonomicznymi. Pewne ogólne podobieństwa stylistyczne ceramiki, wyrobów kamiennych i krzemienych mogą mieć podłoże genetyczne, tzn. wynikać ze wspólnego rodowodu obu tych kultur (Gorodcov 1927; Berezańska 1971, s. 317). Wskazywaliśmy już na występowanie w kulturze środkowodnieprzańskiej niektórych cech tzw. ogólnoeuropejskiego horyzontu kultury ceramiki sznurowej (Buchvaldek 1986a), a mianowicie amfor typu A (ryc. 8: 27), łódkowatych toporków typu A oraz charakterystycznego dla najstarszych naczyń tej właśnie kultury motywu zdobniczego w postaci pionowych żłobków obramowanych krótkimi kreskami lub nakłuciami (ryc. 8: 18, 20). Horyzont ten można traktować jako inicjalną fazę szybkiego szerzenia się cech kultury ceramiki sznurowej na dużych obszarach oraz tworzenia się w określonej sytuacji jej grup lokalnych czy związanych z nią jednostek synkretycznych. Jednakże znaczna część omówionych wyżej “wschodnich” elementów dostrzeżonych przez nas na cmentarzyskach kultury ceramiki sznurowej w dorzeczu górnego Dniestru, Bugu i górnej Wisły wiąże się już raczej z w pełni ukształtowaną (wyodrębnioną) kulturą środkowodnieprzańską. Także niektóre naszym zdaniem cechy “zachodnie” widoczne w tej ostatniej, jak np. wysmukłe puchary z Jackowicy i Stretovki (ryc. 8: 19, 25) czy puchar doniczkowy ze Strelicy (ryc. 8: 31) reprezentują w kulturze ceramiki sznurowej młodszą fazę niż jej horyzont ogólnoeuropejski. A zatem związki między obydwoima interesującymi nas tu kulturami mogły zachodzić w przeciągu dłuższego okresu czasu¹¹. Dotyczy to zresztą także powiązań w obrębie samej kultury ceramiki sznurowej, jak o tym wydaje się świadczyć obecność naczyń o formach lub zdobnictwie charakterystycznym dla niemieckich lub czeskich lokalnych grup tej kultury w jej zespołach grobowych na Wyżynie Małopolskiej, np. w Żernikach Wielkich (Kempisty 1978, s. 60, ryc. 72: 1) i na Grzędzie Sokalskiej (Bagińska 1996, s. 62, ryc. 4a; także 1997, s. 49, ryc. 4i).

Znalezisko w Młodowie-Zakąciu, które uznajemy nie za wyraz jedynie wpływów kultury środkowodnieprzańskiej w dorzeczu Sanu lecz za świadectwo fizycznej obecności

¹¹ Za przejaw późnych powiązań kultury ceramiki sznurowej z kulturą środkowodnieprzańską można by uznać dwa puchary należące do tej pierwszej kultury – jeden z Dratowa, drugi z Zamościa (Machnik 1966, s. 218, 219, tabl. XVIII 2, 5) przypominające nieco swym kształtem (zwłaszcza puchar z Zamościa), a poniekąd także rozplanowaniem ornamentu niektóre naczynia znad środkowego czy górnego Dniepru (Artemenko 1964, s. 40, ryc. 5: 14; Tenże 1967, s. 96, ryc. 62: 5)

ludzi ją reprezentujących, wskazuje na możliwość dalekosiężnego przemieszczania się większych lub mniejszych gromad ludzkich i ich wnikania na terytorium zajęte przez inne, chociaż jak w omawianym przypadku, bliskie im kulturowo społeczności. Sprzyjała temu zapewne rozpowszechniona w III tysiącleciu przed Chr. pasterska forma gospodarki i związany z nią ruchliwy tryb życia (Kruk 1980; tenże, 1993). Tą drogą, przy zaistnieniu odpowiednich warunków¹², mogły się najszybciej na danym terytorium rozprzestrzeniać “obce” cechy kulturowe, dające początek różnym przemianom (archeologicznie najlepiej uchwytnym w ceramice), niezależnie od wzajemnych oddziaływań (zapożyczeń) w strefie pograniczy i procesów dyfuzyjnych.

Zjawisko takie, tzn. szerzenie nowych elementów kulturowych, a nawet całej archeologicznej kultury poprzez fizyczną obecność jej nosicieli i to niekiedy z dala od ich “macierzystego” terytorium, miało niewątpliwie miejsce także w innych okresach pradziejowych. Z dużą dozą prawdopodobieństwa możemy o nim mówić w przypadku przełomu neolitu i epoki brązu, kiedy to w różnych miejscach obszaru między górną Odrą a górnym Dniestrem i Bugiem pojawiają się nieduże, odizolowane od siebie skupiska znalezisk – najczęściej pojedyncze groby – kultury protomierzanowickiej, określanej do niedawna jako Chłopice – Veselé (Machnik 1981), by wkrótce na tychże terenach zaroilo się od stanowisk (osad i cmentarzysk) w pełni już ukształtowanej kultury wczesnomierzanowickiej (Kadrow, Machnik 1997, s. 30, ryc. 7). Te pierwsze mogą być traktowane jako pozostałość “twórców” i zarazem krzewicieli (rozsadników) nowych cech kulturowych, te drugie zaś w dużej mierze jako rezultat adaptacji tych cech przez miejscowe społeczności i odpowiednich procesów transformacyjnych.

Omówione zabytki z Młodowa-Zakęcia, odkryte, jak wiemy, o kilkaset kilometrów na zachód od granicy zwartego zasięgu kultury środkowodnieprzańskiej (ryc. 10), są, jak dotąd, jedynym zespołem o tak czystych cechach tej kultury położonym w głębi terytorium zajętego przez ludność kultury ceramiki sznurowej. Intruzja, jaka dokonana się (zapewne bezpośrednio) z dorzecza środkowego lub górnego Dniepru na obszar wschodniej części Niziny Sandomierskiej (na której leży Młódów) nie miała więc masowego charakteru i nie wywołała, jak wszystko na to wskazuje, jakichś głębokich przemian w miejscowym środowisku kulturowym, chociaż jej skutki, przynajmniej w zakresie ceramiki (ryc. 9), wydają się być dość znaczące.

*Instytut Archeologii i Etnologii PAN, O. w Krakowie
oraz
Muzeum w Lubaczowie*

¹² Okazuje się, że nie w każdej sytuacji pojawianie się na danym terenie obcego elementu kulturowego czy nawet całego zespołu cech kulturowych “owocuje” rozprzestrzenieniem się ich tam na mniejszym czy większym obszarze. Bez znaczenia z tego właśnie punktu widzenia było przedostanie się amforki kultury strzyżowskiej nad górną Wisłę, aż pod Kraków (Godłowska 1984), gdzie została ona znaleziona na stanowisku kultury mierzanowickiej. Jeszcze bardziej uderzającym jest do dzisiaj brak dalszych znalezisk zespołów kultury ceramiki sznurowej o cechach grupy krakowsko-sandomierskiej na obszarach północno-zachodniej części Wyżyny Lubelskiej po odkryciu w 1959 jej późnych grobów w Sławinku koło Lublina (Głosik 1968).

BIBLIOGRAFIA

Artemenko Ivan

- 1963 *Srednedneprowskaja kultura*, Sov. Arch., 2, s. 12–37.
 1964 *Neoliticheskie stojanki i kurhany epochy bronzы bliz s. Chodosoviči Gomelskoj obl. BSSR*, [w:] *Pamiatniki kamiennogo i bronzowego vekow Evrazi*, Moskwa, s. 31–87.
 1967 *Plemena verchnego i srednego Podneprovia w epochu bronzы*, Moskwa.
 1987 *Kultury rannego bronzowego veka jużnoј polosы lesow evropejskoј časti SSSR*, [w:] *Epoka bronzы lesnoј polosы SSSR*, Moskwa, s. 35–51, 161–175.

Bagińska Jolanta

- 1988 *Cmentarzysko kurhanowe kultury ceramiki sznurowej w Łubczu stan. 24, gm. Jarczów, woj. Zamość*, (w:) *Sprawozdania z badań terenowych w województwie zamojskim w 1988 roku*, Zamość, s. 5, 6.
 1989 *Kurhan kultury ceramiki sznurowej w Werszczy, gm. Jarczów, st. 29*, [w:] *Sprawozdania z badań terenowych w województwie zamojskim w 1989 r.*, Zamość, s. 12–16.
 1990 *Kurhan KCSz – stanowisko 30 w Werszczy, gm. Jarczów*, [w:] *Sprawozdania z badań terenowych w województwie zamojskim w 1990 r.*, Zamość, s. 20–23.
 1996 *Kurhan kultury ceramiki sznurowej o stratygraficznym układzie grobów z Nedeżowa w woj. zamojskim na Grzędzie Sokalskiej*, Spraw. Arch., 48, s. 59–60.
 1997 *Cmentarzysko kurhanowe kultury ceramiki sznurowej na Grzędzie Sokalskiej – stanowiska: Łubcze 37, Werszczyca 1*, (w:) *Archeologia Polski środkowo-wschodniej*, Lublin, s. 45–52.

Berezanśka Sofija S.

- 1971 *Seredniodneprowska kultura*, (w:) *Archeologija Ukrajinškoj RSR*, Kyjiv, s. 309–317.

Buchvaldek Mirosław

- 1957 *Starši šňůrova keramika v Čechach*, AR 9, z. 3, s. 362–401.
 1986 *Kultura se šňůrovou keramikou ve středni Evropě, I. Skupiny mezi Harcem a Bílými Karpaty*, “Praehistorica” 12, Praha.
 1986a *Zum gemeineuropäischen Horizont der Schnurkeramik*, “Praehistorische Zeitschrift”, 61–2, s. 129–151.

Bydłowski Aleksander

- 1905 *Mogiły w Jackowicy w powiecie lipowieckim w gub. kijowskiej*, “Światowit”, 4, s. 8–30, Tabl. I–V.

Demetrykiewicz Włodzimierz

- 1897 *Kurhany w Przemyskiem i Drohobyckiem*, “Materyały Antropologiczno-Archeologiczne i Etnograficzne”, 2, s. 116–134.
 1898 *Neolityczne groby szkieletów siedzących (Hockergräber) w Przemyskiem i Krakowskiem*, “Materyały Antropologiczno-Archeologiczne i Etnograficzne”, 3, s. 76–92.

Dobrzański Bohdan, Malicki Adam

- 1950 *Gleby województwa krakowskiego i rzeszowskiego*, Annales UMCS, sectio B, 5.

Dzieduszycka-Machnikowa Anna

- 1960 *II sprawozdanie z badań wykopaliskowych na cmentarzysku kurhanowym kultury ceramiki sznurowej w Brzezinkach, pow. Lubaczów*, Spraw. Arch., 10, s. 9–13.

- Dzieduszycka - Machnikowa Anna, Machnik Jan
1959 *Badania archeologiczne na cmentarzysku kurhanowym w Łukawicy i Brzezinkach, pow. Lubaczów, w 1957 r.*, Spraw. Arch., 8, s. 9–16.
- Głosik Jerzy
1968 *Kultura strzyżowska*, "Materiały Starożytne", 11, s. 7–114.
- Godłowska Marta
1984 *Znalezisko amfory kultury strzyżowskiej z Krakowa – Nowej Huty na tle występujących tam śladów osadnictwa z przełomu neolitu i początków epoki brązu*, Spraw. Arch., 36, s. 39–48.
- Gorodcov Vasilij
1927 *Bronzowyj vek na territorri SSSR, (w:) Bolšaja Sovetskaja Encyklopedia*, 7, Moskwa.
- Kadrow Sławomir, Machnik Jan
1997 *Kultura mierzanowicka, chronologia, taksonomia i rozwój przestrzenny*, "Prace Komisji Archeologicznej", O. PAN w Krakowie, 29, Kraków.
- Kempisty Andrzej
1970 *Badania nad starożytnymi kopcami małopolskimi w latach 1963–1968*, Spraw. Arch., 22, s. 67–90.
1978 *Schyłek neolitu i początek epoki brązu na Wyżynie Małopolskiej w świetle badań nad kopcami*. "Rozprawy Uniwersytetu Warszawskiego" 121, Warszawa.
- Kempisty Andrzej, Włodarczak Piotr
1996 *Chronologia absolutna cmentarzyska w Żernikach Górnych, wój. kieleckie, (w:) Concordia, Studia ofiarowane Jerzemu Okuliczowi w sześćdziesiątą piątą rocznicę urodzin*, Warszawa, s. 127–140.
- Klimek Kazimierz, Stark Leszek
1972 *Kotliny Podkarpackie, (w:) Geomorfologia Polski*, 1, Warszawa.
- Koman Wiesław
1990 *Badania mikroregionalne na Grzędzie Sokalskiej, cmentarzysko kurhanowe kultury ceramiki sznurowej w Łubczu na stan.2, gm. Jarczów, (w:) Sprawozdania z badań terenowych w województwie zamojskim w 1990 r.*, Zamość, s. 11–19.
- Koman Wiesław, Machnik Jan
1993 *Mohyly kultury so šnúrovou keramikou v juhozápadnej časti wołyńskiej výšiny, Vychodoslovenský pravek*, 4, s. 41–47.
- Kondracki Jerzy
1981 *Geografia fizyczna Polski*, Warszawa.
- Kruk Janusz
1980 *Gospodarka w Polsce południowo-wschodniej w V–III tysiącleciu p.n.e.*, Wrocław
1993 *Rozwój społeczno – gospodarczy i zmiany środowiska przyrodniczego wyżyn lessowych w neolicie (4800–1800 BC)*, Spraw. Arch., 45, s. 7–17.
- Liguzińska - Kruk Zofia
1989 *Kurhany kultury ceramiki sznurowej w Patecznicy, wój. Kielce*, Spraw. Arch., 40, s. 113–127.
- Lagodowska Olena, Šapošnikova Olimpiada, Makarevyč Michaił
1962 *Michajlivske poselennja*, Kyjiv.
- Machnik Jan
1959 *Archeologiczne badania powierzchniowe w południowej Lubelszczyźnie w 1957 r.*, Spraw. Arch., 7, s. 63–72.

- 1960 *II sprawozdanie z badań na cmentarzysku kurhanowym kultury ceramiki sznurowej w Łukawicy, pow. Lubaczów*. Spraw. Arch., 10, s. 17–20.
- 1964 *Groby kultury ceramiki sznurowej w Książnicach Wielkich, pow. Kazimierza Wielka (w:) Studia i Materiały do badań nad neolitem Małopolski, Prace Komisji Archeologicznej O. PAN w Krakowie*, 4, s. 339–372.
- 1966 *Studia nad kulturą ceramiki sznurowej w Małopolsce*, Wrocław.
- 1979 *Krąg kulturowy ceramiki sznurowej, [w:] Prahistoria ziem polskich*, 2, Wrocław, s. 337–412.
Die Verbreitung und Chronologie der Chtopice – Veselé – Kultur, “Slavenska Archeologia”, 33, s. 297–311.
- 1990 *Besiedlungszonen in Südostpolen am Ende Äneolithikums und am Anfang der Bronzezeit*, Godišnjak (Sarajevo), t. 28, s. 109 n.n.
- Machnik Jan, Potocki Jerzy
1959 *Badania archeologiczne w widłach Sanu i Tanwi w roku 1956*, Spraw. Arch., 5, s. 251–256.
- Machnik Jan, Sosnowska Ewa
1996 *Starożytna mogiła z początku III tysiąclecia przed Chrystusem, ludności kultury ceramiki sznurowej w Średniej, gm. Krzywca*. “Rocznik Przemyski”, 32, s. 3–28.
- Machnik Jan, Ścibior Józef
1991 *Die Chronologie der Schnurkeramikkultur (SchK) in Südostpolen, [w:] Kontinental-europäischen Gruppen der Kultur mit Schnurkeramik*, Praha – Štířín 1–6. 10. 1990, Die Chronologie der regionalen Gruppen, Zusammenfassungen, Feiburg i. Br., s. 45–53.
- Pasternak Jarosław
1937 *“Nastasyna Mohyla” u Krylosi*, “Litopys Naciolnalnoho Muzeja za 1936 r., Lviv .
- Suimirski Tadeusz
1968 *Corded Ware and Globuar Amphore North – East of the Carpatians*, London.
- Ścibior Józef
1990 *Znalezisko grobowe kultury ceramiki sznurowej w Kobieli, woj. Kielce*, Spraw. Arch., 42, s. 141–149.
- Svešnikov Igor K.
1974 *Istoria naselennja Perekarpatja Podillja i Wołyni w kinci III – na počatku II tysiačolittja do našoji ery*, Kyjiv.
- Tunia Krzysztof
1979 *Cmentarzysko kultury ceramiki sznurowej w Koniuszy, woj. Kraków*, Spraw. Arch., 31, s. 47–77.
- Winiger Josef
1993 *Dendrodatirten Schnurkeramik der Schweiz*, “Praehistorica”, t. 20, Praha, s. 11–118.
- Wolf Claus
1997 *Der A – Horizont in der Schweiz: Historische Realität oder archäologische Konvention?, (w:) Early Corded Ware Culture. The A – Horizon – fiction or fact?*, “Arkaeologiske Rapporter”, 2, Esbjerg Museum, s. 243–266.
- Wrotek Leokadia
1962 *Sprawozdanie z prac wykopaliskowych na stanowisku 5 w miejscowości Mierzanowice, pow. Opatów*, Spraw. Arch., 14, s. 63–73.

Żurerek Jan

1954 *Osada z młodszej epoki kamiennej w Rzucewie, pow. wejherowski i kultura rzucewska*, FAP, 2, s. 1–42.

JAN MACHNIK, AGATA PILCH

UNEXPECTED DISCOVERY OF ARTIFACTS OF THE MIDDLE DNIETR CULTURE AT MŁODÓW-ZAKĄCIE NEAR LUBACZÓW, PRZEMYŚL DISTRICT (SE POLAND)

(Summary)

In 1996 the Regional Museum in Lubaczów, Przemyśl district, obtained artifacts of the Middle Dniepr culture, found in the locality of Młodów-Zakęcie near Lubaczów during sand digging. The site is located near the edge of first terrace of the Lubaczówka river (Fig. 1). The place of discovery is now destroyed to such extent that the surface survey was not able to determine if the artifacts in question could be linked with a presumable mound. Such a notion seems probable, as mounds of Neolithic (?) Age are known in the close vicinity (Fig. 1b) and a grave of the Corded Ware culture was discovered in 1997 on the same site (cf. A. Pilch's report in the same volume of "Sprawozdania Archeologiczne"). The latter might have been located in a mound possibly erected over a burial of the Middle Dniepr culture.

Truly, the artifacts in question are of sepulchral character. They are: 3 cups (Fig. 2–4), shafted stone axe (Fig. 5: 1), flint axe (Fig. 5: 3), sidescraper (Fig. 5: 2), 10 arrowheads (Fig. 6), endscraper (Fig. 7: 1), 11 flakes (Fig. 7: 3–13), and 1 small blade (Fig. 7: 2) – all of them made of Wolhynian flint.

All three vessels show characteristics typical for the Middle Dniepr culture (Artemenko 1963; 1967) - in shape, rich ornamentation and in technology (they are very well made). It is not difficult to find close analogies to them (Fig. 8: 9, 10, 13, 18, 20, 28, 30) in the upper and middle basins of Dniepr (Bydłowski 1905, Artemenko 1963; 1964; 1967, Berezańska 1971). The other artifacts, including boat-shape shafted stone axe (Fig. 5: 1), flint axe of irregular lens-shape cross-section (Fig. 5: 3), and also flint arrowheads (Fig. 6), though recognized in several groups of the Corded Ware Circle, have close analogies in the Middle Dniepr culture as well (Artemenko 1967, 48, Fig. 33: 1; 1964, 46, 47, Fig. 10: 6, Fig. 11: 1-27).

There is no doubt that the assemblage from Młodowo-Zakęcie is a deposit – most probably of sepulchral character – of the people of the Middle Dniepr culture. It is astonishing that it was left a few hundreds kilometers west from the motherland of this

culture, on the territory occupied by communities of the Corded Ware culture (Fig. 10). It confirms long distance migrations of people, at least within the vast circle of culture with corded ware, movements facilitated by their pastoral life. Direct penetration of people of the Middle Dniepr culture into areas dominated by communities of the Corded Ware culture - units in question were probably genetically related (cf. Gorodcow 1926; Berezanśka 1971) – throws new light on observed a long time ago influences the former on some pottery form and ornamentation of the latter (Machnik 1966, 168). Such influences are noticeable not only in eastern peripheries of the Corded Ware culture – that is on upper Dniestr, where some vessels found in mounds shows striking resemblance to typical cups of the Middle Dniepr culture (Fig. 9: 1, 4, 5, 24), but also in recently discovered graves in the upper basin of Bug (Fig. 9: 7, 17, 23, 33; cf. Koman, Machnik 1994, 44, Fig. 3: 4; Bagińska 1997, 49, Fig. 4c), and also on upper Vistula (Fig. 9: 25, 27, 30); cf. Tunia 1979, 70, Fig. 18a, b; Ścibior 1990, 143, Fig. 1a).

Detailed analysis of pottery forms and their ornamentation motifs, and also character of accompanying artifacts suggest that influence of the Middle Dniepr culture on the Corded Ware culture was not an exceptional, short lasting phenomenon. Similar, multi-phase influences, can be observed in the opposite direction – in the Middle Dniepr culture there are some elements (Fig. 8: 3, 23, 27) related to the so-called Horizon A of the Corded Ware culture (Buchwaldek 1986a), and also to its younger phases (Fig. 8: 25, 31-33).

The assemblage of the Middle Dniepr culture from Młodów-Zakęcie belongs – inferring from ornamentation of the bigger cup (Fig. 2) and from the boat-shape axe (Fig. 5: 1) – to the earlier phase of existence of the Corded Ware culture in upper basins of Vistula, San, Bug, and Dniestr rivers (Machnik, Ścibior 1991). It was probably an initial period of inter-relations between cultures in question, facilitated by physical presence of a Middle Dniestr group on upper Vistula. We do not know, however, to which developing stage of the Middle Dniestr culture this event should be attributed, as so-far accepted chronology of the latter unit (Artemenko 1963, 1967) demands a thorough verification, particularly in the light of the most recent dating of the earliest phase of the Corded Ware culture (Winiger 1993; Machnik, Sosnowska 1996, Wolf 1997).

Translated by Jerzy Kopacz