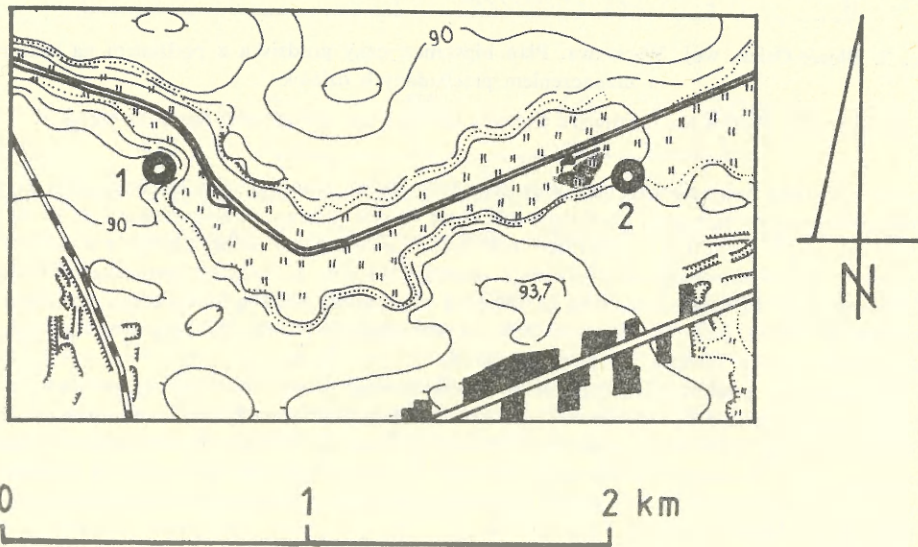


ANDRZEJ NIEWĘGŁOWSKI

GRODZISKO W BŁONIU-OSIEKU, WOJ. WARSZAWA, W ŚWIETLE BADAŃ W LATACH 1975 i 1976

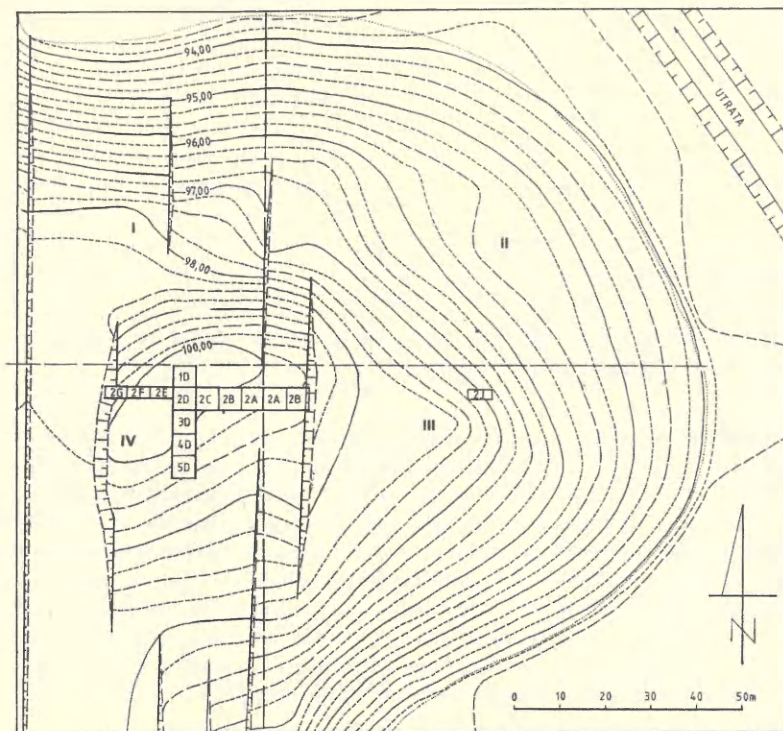
Grodzisko w Błoniu-Osieku (gm. Błonie, woj. Warszawa, stan. 1) zostało odkryte w 1968 r. przez geografów J. Matusika i J. Miszalskiego, przy okazji badań nad rekonstrukcją środowiska geograficznego w okresie wczesnośredniowiecznym. Odkrycia dokonano w wyniku szczegółowej analizy zdjęć lotniczych oraz badań morfologicznych w terenie¹. Następnie w latach 1969, 1971 prowadzono na tym obiekcie badania powierzchniowe z ramienia Wojewódzkiego Konserwatora Zabytków. Wspomniane grodzisko (ryc. 1) położone jest w odległości 1,5 km na zachód od znanego od dawna i badanego po wojnie grodziska w Błoniu² i 1,5 km na północ od kolegiaty w Błoniu, na krawędzi doliny rzeki Utraty (Mrowy), na polach ornych będących własnością czterech gospodarzy: Walerii Łuczak, Mieczysława Ambroziaka, Anny Kosiackiej i Franciszka Pudłowskiego. Pola te należały dawniej do wsi Osiek, a obecnie włączone są do Błonia.



Ryc. 1. Położenie topograficzne grodzisk w Błoniu (2) i w Błoniu-Osieku (1), woj. warszawskie
Topographical situation of the earthworks at Błonie (2) and at Błonie-Osiek (1), Warsaw province

¹ J. Matusik, J. Miszalski, *Stanowiska archeologiczne w dolinie Utraty pod Błoniem*, „Foto-interpretacja w geografii”, nr 7: 1969, s. 67-74.

² A. Cofta, *Wyniki badań na grodzisku wczesnośredniowiecznym w Błoniu, pow. Grodzisk Maz.*, „Materiały Wczesnośredniowieczne”, t. 3: 1954, s. 1-50; T. Kiersnowska, *Trzynastowieczna siedziba książęca w Błoniu*, Kwart. HKM, R. XIX: 1971, nr 3, s. 447-462.



Ryc. 2. Błonie-Osiek, woj. Warszawa. Plan hipsometryczny grodziska z podziałem na sektory i zaznaczeniem przebadanych działek

Hypsometric plan of the earthwork showing division into sectors and the units explored

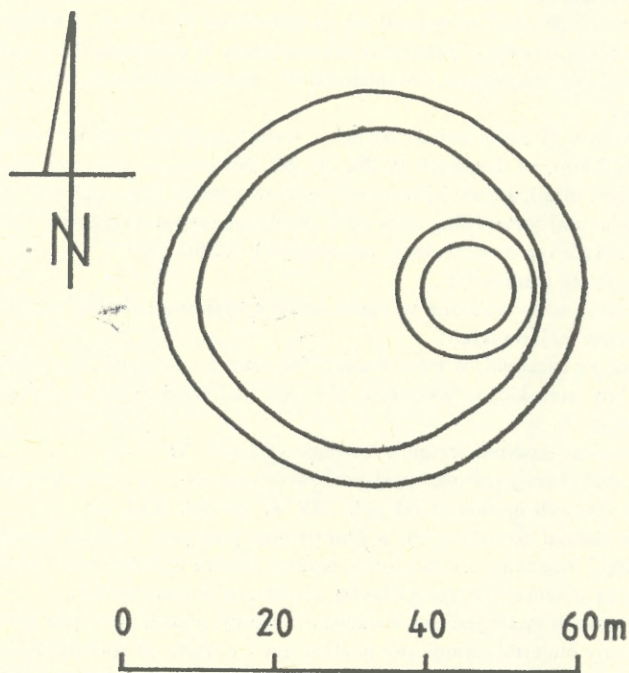
Dolina Utraty wcina się w III taras aluwialny doliny Wisły zwany też równiną Błońską i pokryty urodzajnymi szarymi ziemiemi. Grodzisko mieści się na półwyspowym cyplu tarasu (ryc. 2). Najwyższy jego punkt (100,00 m) wznosi się o 6,75–6,85 m powyżej dna doliny Utraty, a w stosunku do równiny Błońskiej największe deniwelacje sięgają 1,5–1,8 m. U podnóża grodziska od strony wschodniej, na polu Mariana Kopcia znajduje się niewysokie, płaskie, lecz rozległe wzniesienie („płaskowyż”), które w rzucie poziomym wcina się dość znacznie w dolinę Utraty. W wyniku badań stwierdzono na nim otwartą osadę podgrodową.

Widoczne na powierzchni pozostałości wałów obronnych grodziska zostały prawie całkowicie zniszczone przez orkę i wybieranie piasku za pomocą sychacza. Ślady tej niszczącej działalności widoczne są, zwłaszcza w partiach położonych na wschód i zachód od kulminacji, w postaci wyraźnie podciętych skarp i obniżen terenu. Według informacji właścicieli pól, w miejscu obniżenia, pod skarpią wschodnią teren wznosił się dawniej (przed kilkunastu laty) wyraźnie ponad obecną kulminację wzgórza.

Opis omawianego obiektu w katalogu grodzisk Mazowsza i Podlasia³ sporządzony został na podstawie zdjęć lotniczych. Z opisu tego dowiadujemy się, że było to grodzisko pierścieniowate, o podwójnej linii wałów. Dość czytelnie zachował się ślad wału wewnętrznego, natomiast wał zewnętrzny widoczny jest tylko we fragmencie od strony północno-wschodniej. Ślad fosy jest również bardzo słabo widoczny. Omawiane grodzisko zaznacza się wyraźnie na zdjęciach lotniczych będą-

³ I. G. Górską, *Osiek, gm. Błonie*, [w:] *Grodziska Mazowsza i Podlasia*, Wrocław—Warszawa—Kraków—Gdańsk 1976, s. 91n.

cych w posiadaniu Muzeum Starożytnego Hutnictwa Mazowieckiego w Pruszkowie, wykonanych wiosną 1975 r. Na jednym z nich widoczne są, zwłaszcza od strony wschodniej, pozostałości dwóch pierścieni wałów. Na tej podstawie oraz biorąc pod uwagę wspomniane informacje ludności o występującej dawniej w tym miejscu kulminacji, jak również wyniki badań wykopaliskowych, można hipotetycznie zrekonstruować pierwotny wygląd grodziska (ryc. 3). Silne zniszczenie obiektu nie pozwala na zidentyfikowanie jego umocnień obronnych na planie sytuacyjno-wysokościowym grodziska (ryc. 2).



Ryc. 3. Błonie-Osieki, woj. Warszawa. Schematyczna rekonstrukcja pierwotnego wyglądu grodziska

Schematic reconstruction of the original appearance of the earth-work

W latach 1975, 1976 przeprowadzono na omawianym obiekcie z ramienia Instytutu Historii Kultury Materialnej PAN badania wykopaliskowe, które skoncentrowały się na kulminacji, gdzie przebadano teren o powierzchni 287 m². Natomiast u podnóża na wspomnianym „płaskowyżu” ograniczono się do sondażu o powierzchni 12,5 m². Całe stanowisko zostało podzielone na cztery sektory (I, II, III, IV) dwiema magistralami biegnącymi wzdłuż linii północ—południe i wschód—zachód. Sektory te podzielone zostały na działki o powierzchni 5 × 5 m, oznaczone cyframi arabskimi i literami alfabetu (ryc. 2).

W wyniku badań na grodzisku wyróżniono 4 warstwy:

Warstwa I, ziemi ornej, miąższości od 15 do 35 cm, barwy ciemnobrunatnej, po wyschnięciu ciemnoszarej. Zawartość: kilkanaście zróżnicowanych pod względem chronologicznym fragmentów ceramiki, wśród których można wyróżnić fragment naczynia neolitycznego, fragment ceramiki z epoki brązu lub wcześniejszych okresów epoki żelaza, 2 fragmenty naczyń średniowiecznych oraz 8 ułamków zapewne nowożytnych: poza tym znaleziono fragment cegły oraz 2 fragmenty przedmiotów żelaznych, nowożytnych (w tym obręcz łożyska kulkowego?). Trzeci fragment nieokreślonego narzędzia żelaznego znaleziono na pograniczu warstwy ornej i kulturowej.

Warstwa II (ryc. 4) występowała tylko na części zbadanego terenu, zajmując całą powierzchnię wschodniego ramienia wykopu oraz częściowo działki: IV — 2C, 2D, 3D, 4D, 5D. Zasięg tej warstwy

biegł wzdłuż łuku z północnego wschodu na południowy zachód (po stronie południowo-wschodniej tego łuku). Warstwa miała barwę ciemnobrunatną, po wyschnięciu jasnobrunatną; jedynie na działkach IV-4D i 5D barwa jej była żółtawa. Miąższość warstwy była bardzo niejednolita i wahała się znacznie, np. na działce III-2B od 30 do 55 cm, na działce IV-2C w profilu wschodnim od 0 do 60 cm. Warstwa II ma charakter nasypowy. Niwelowała ona zagłębienia, które pozostały po zniszczeniu i opuszczeniu grodu, jest więc młodsza od warstwy III odpowiadającej pozostałościom umocnień obronnych (m.in. spalone bierwiona i polepa). Warstwie II, poza jej zwartym zasięgiem, odpowiadają najprawdopodobniej 2 jamy (na działce IV-2D) wkopane w warstwę III (ryc. 5). Zarys jamy większej o wymiarach 1,0 × 0,87 m pojawił się na głębokości ok. 40 cm, a miąższość jej wynosiła do 35 cm. Jama pozbawiona była inwentarza zabytkowego. W odległości 2,30 m od niej, ale około 30 cm głębiej pojawiła się druga jama, o wymiarach 60 × 46 cm i miąższości 50 cm również bez materiału zabytkowego.

Poza tym warstwa II niwelacyjno-nasypowa występowała zwarcie we wschodnim ramieniu wykopu szerokości 2,5 m, na działkach IV-2E, 2F, 2G. Niwelowała ona teren na zewnątrz nasypu wału obronnego (por. niżej), a treść jej stanowił częściowo piasek z górnych partii tego wału. Omawiana warstwa miała tutaj barwę żółtą, ale w odróżnieniu od nasypu wału zawierała liczne i intensywne zacieki tlenku żelaza i przewarstwienia rudawcowe (ryc. 6).

Zawartość warstwy II stanowiły:

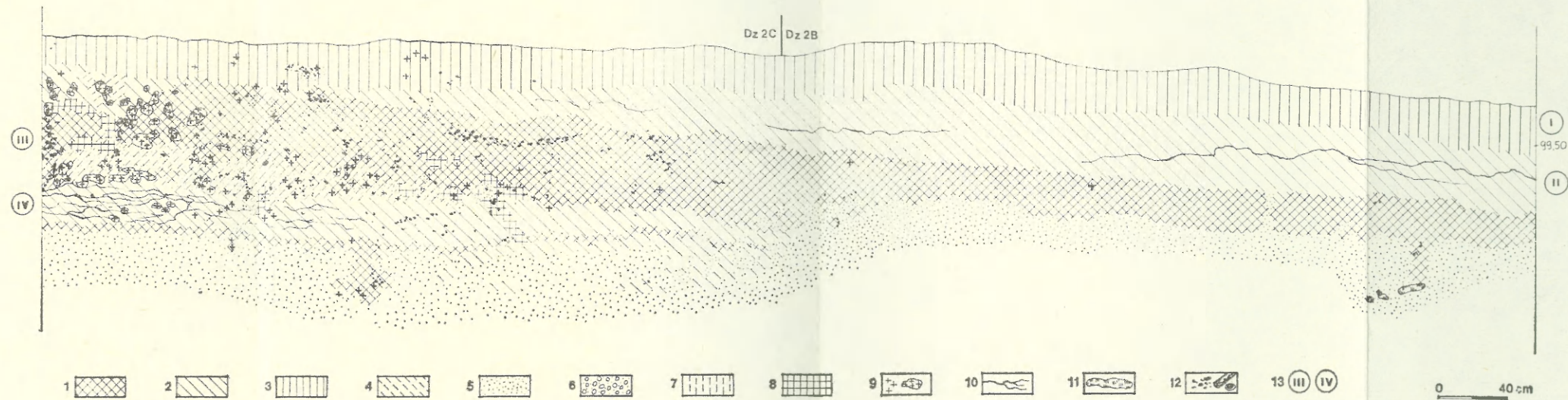
- 2 fragmenty szkła: szkło stopione w ogniu lekko spatynowane (biała patyna) oraz fragment szklanki z czasów najnowszych;
- ponad 30 ułamków ceramiki, w tym: 8 ułamków naczyń starożytnych z epoki brązu i okresu halstackiego lub lateńskiego, lepionych, grubo- i średniościennych z obfitą domieszką dość grubego tłucznia;
- 1 fragment brzuśca naczynia średniowiecznego (do poł. XIV w.);
- 6 ułamków ceramiki barwy szarobeżowej, brązowobrunatnej i szarej, w tym fragmenty 2 wylewów (ryc. 7a,b) i 1 dna; chronologia: od poł. XIV w. do poł. XVI w.;
- 15 fragmentów naczyń nowożytnych, w tym ułamek pokrywki i nóżka patelni; na szczególną uwagę zasługują 3 fragmenty naczyń (m.in. ułamek talerza wykonanego z białawej glinki z zieloną centkowaną glazurą), które pochodzą z obszaru Kielecczyny⁴.

Chronologia warstwy II: jest ona warstwą nasypową, prawdopodobnie niwelacyjną, dlatego zawierała różnorodny materiał ceramiczny pochodzący z czasów od epoki brązu do nowożytnych. Jednakże walor chronologiczny ma ceramika najmlodsza, która również reprezentowana jest najliczniej. Ceramika ta wskazuje, że warstwa II powstała nie wcześniej niż w 2 poł. czy też u schyłku XVI w.

Warstwa III zawierała pozostałości umocnień obronnych grodu. Składały się one z elementów drewnianych i ziemnych. Elementy drewniane zachowane były w postaci zwęglonych resztek bierwion. W wielu przypadkach były to jedynie zewnętrzne, spalone warstwy bierwion, natomiast tam, gdzie ogień nie dochodził, drewno niszczało całkowicie. Jedynie głęboko wkopane pale i słupy można było zidentyfikować w profilach w postaci zarysów, również w partiach niespalonych (dolnych).

Miąższość warstwy III w partiach konstrukcji drewnianych wahała się w granicach 8,0–52,0 cm, ale razem z zarysami pali sięgała maksymalnie do 145 cm (do głęb. 173 cm). Pozostałości pali miały do 110 cm miąższości. Wszystkie te elementy należały do konstrukcji drewnianej, która stanowiła obudowę nasypu ziemnego wału od strony wnętrza grodu (ryc. 5, 8–11). Wspomniana konstrukcja została zbadana na odcinku około 12 m. Składała się pierwotnie z długich bierwion leżących jedno nad drugimi wzdłuż biegu wału (ryc. 5, 8–11). Było to pionowo wzniesione (od strony wnętrza grodu) lico wału umocnione wspomnianymi palami, które stanowiło oparcie dla zewnętrznego nasypu ziemnego. Zachowane resztki tych bierwion zaznaczały się w postaci wąskiej węglowoczarnej linii ostro odcinającej jednolitą, żółtą i szarżółtą warstwę nasypową. Zabezpieczone były w dolnych partiach przed rozsuwaniem nie tylko głęboko wbitymi palami, lecz również krótkimi, poprzecznie

⁴ W datowaniu ceramiki średniowiecznej i nowożytnej korzystano z ekspertyzy doc. dr. hab. J. Krupiego, któremu autor składa podziękowanie.

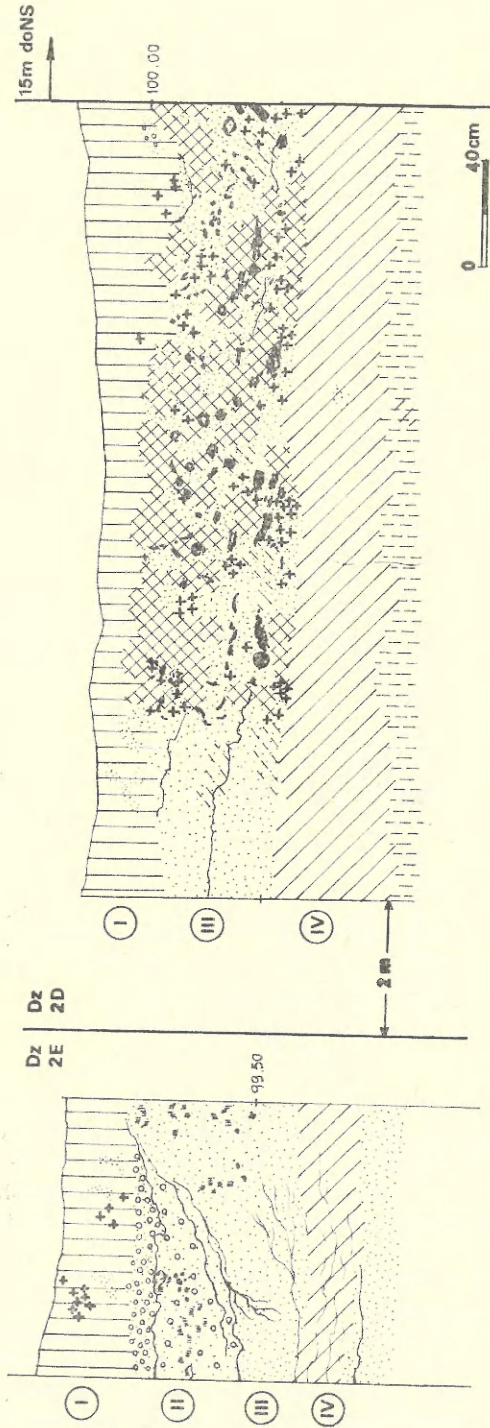


Ryc. 4. Błonie-Osiek, woj. Warszawa. Profil północny działek 2B, 2C, w sektorze IV

Legenda: 1 – ziemia ciemnobrunatna; 2 – ziemia rudobrunatna; 3 – ziemia ciemnoszara; 4 – ziemia jasnoszara; 5 – piasek żółty; 6 – piasek pomarańczowożółty; 7 – ziemia gliniasta, brunatna; 8 – ziemia czarna; 9 – polepa; 10 – zacieki rudawcowe
 11 – warstwy rudawca; 12 – węgle drzewne, spalone bierwiona, pale i kolki; 13 – cyfry oznaczające warstwy

North profile of units 2B, 2C in sector IV:

1 – dark brown soil; 2 – reddish-brown soil; 3 – dark grey soil; 4 – light grey soil; 5 – yellow sand; 6 – orange-yellow sand; 7 – brown clayey soil; 8 – black soil; 9 – daub; 10 – infiltration of iron pan; 11 – iron pan layer; 12 – charcoal, burnt logs, stakes and pegs; 13 – numerals denoting layers



Ryc. 6. Błonie-Osieki, woj. Warszawa. Fragmenty profili wzdłuż północnej linii działek 2D, 2E, w sektorze IV grodziska
 Fragments of profiles along the north line of units 2D, 2E in sector IV of the earthwork



Ryc. 7. Błonie-Osiek, woj. Warszawa. Fragmenty naczyń glinianych z grodziska:

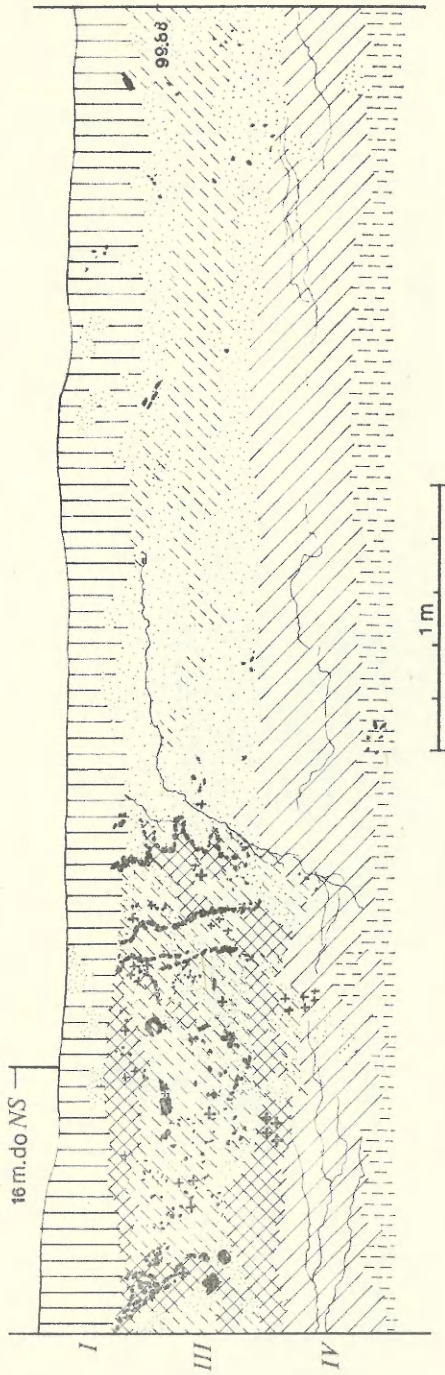
a-b z warstwy II; *c-j* z warstwy III; *k-t* z warstwy IV

Potsherds from the earthwork:

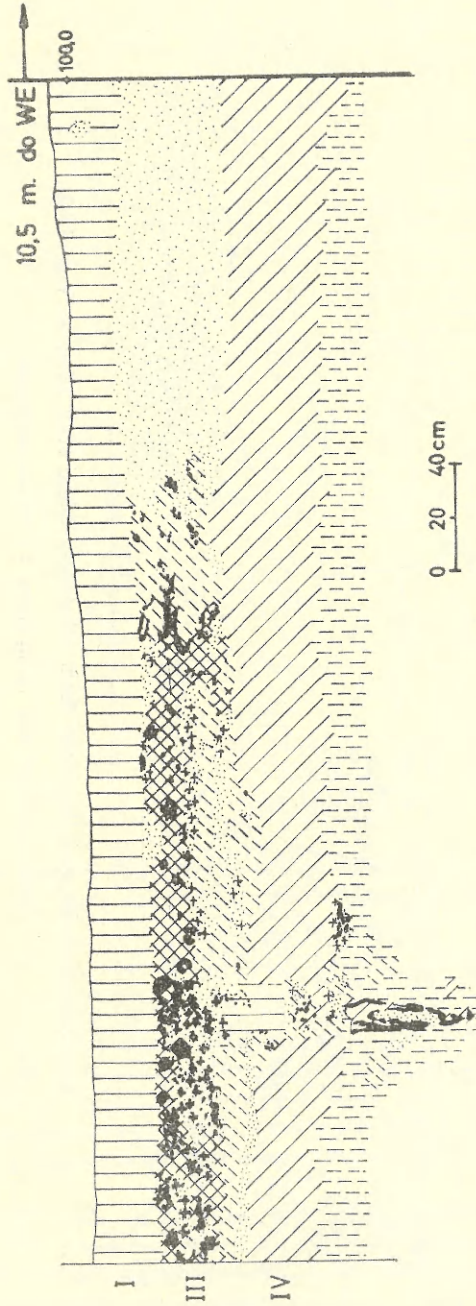
a-b from layer II; *c-j* from layer III; *k-t* from layer IV

leżącymi belkami, być może odpowiednio zaciosanymi. Linia ta nie była prosta, lecz załamywała się w dwóch miejscach (na działkach IV-1D i 2D). Omawiana konstrukcja biegła równolegle do północno-zachodniej krawędzi kulminacji wzgórza (na planie warstwicowym najwyższa poziomicą), chociaż była od niej oddalona o około 8 m. W ten sposób kierunek biegu wału obronnego dostosowano do krawędzi kulminacji dzięki wspomnianym załamaniom, które nadawały linii wału kształt łukowaty.

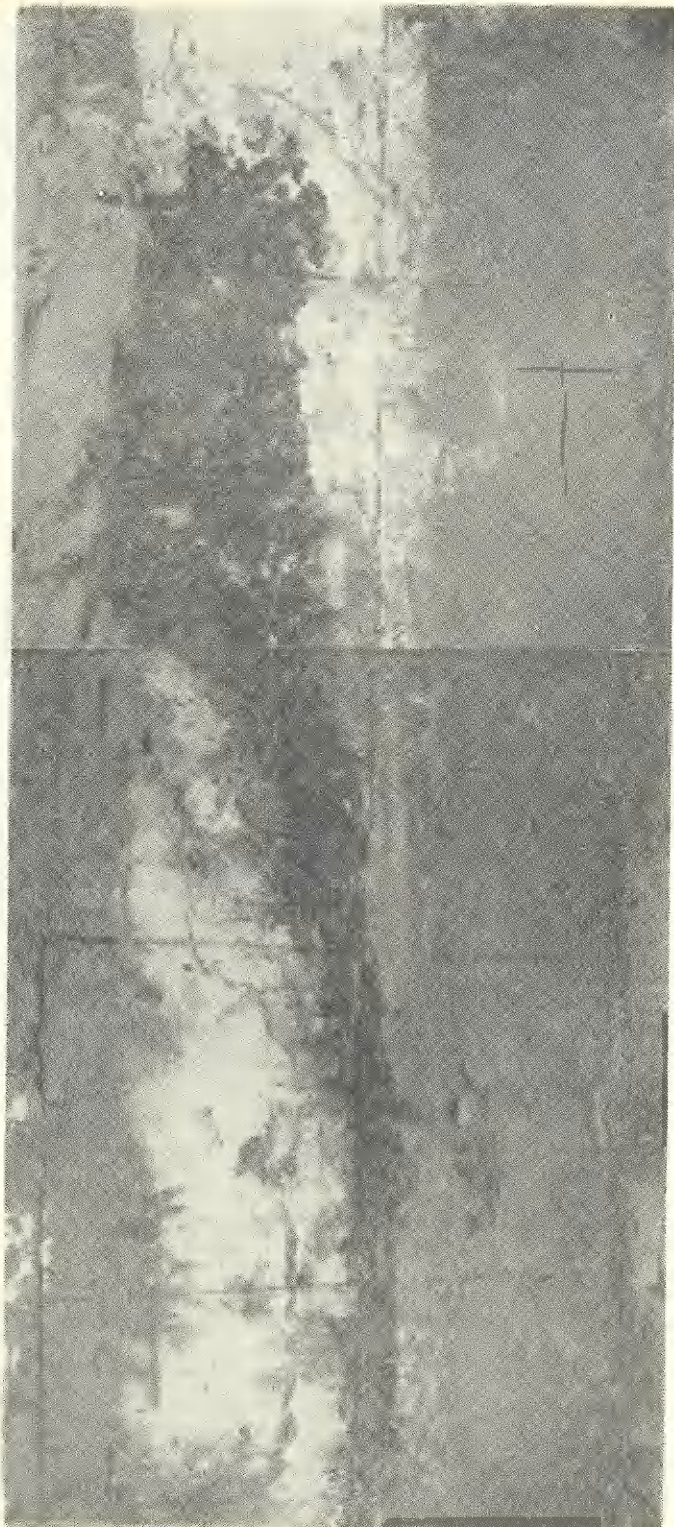
Na działce IV-2D w skład wyżej opisanej konstrukcji wchodziły, oprócz 2 pali, 4 kołki o średnicach 8–10 cm, rozmieszczone nieregularnie oraz skupienie spalonych bierwion (ryc. 5). Te ostatnie miały dość znaczne rozmiary (najczęściej 65–95 cm długości i 5–9 cm grubości) i usytuowane były przeważnie wzdłuż konstrukcji wałowej. Zajmowały powierzchnię o wymiarach 150×120 cm. Być może jest to pozostałość konstrukcji przylegającej do lica wału od strony wnętrza grodu (pomost?). W innych bowiem miejscach podobne układy bierwion i kołków u podstawy lica wału nie występowały.



Ryc. 8. Błonie-Osień, woj. Warszawa. Profil południowy działki 1D w sektorze IV grodziska
South profile of unit 1D in sector IV of the earthwork



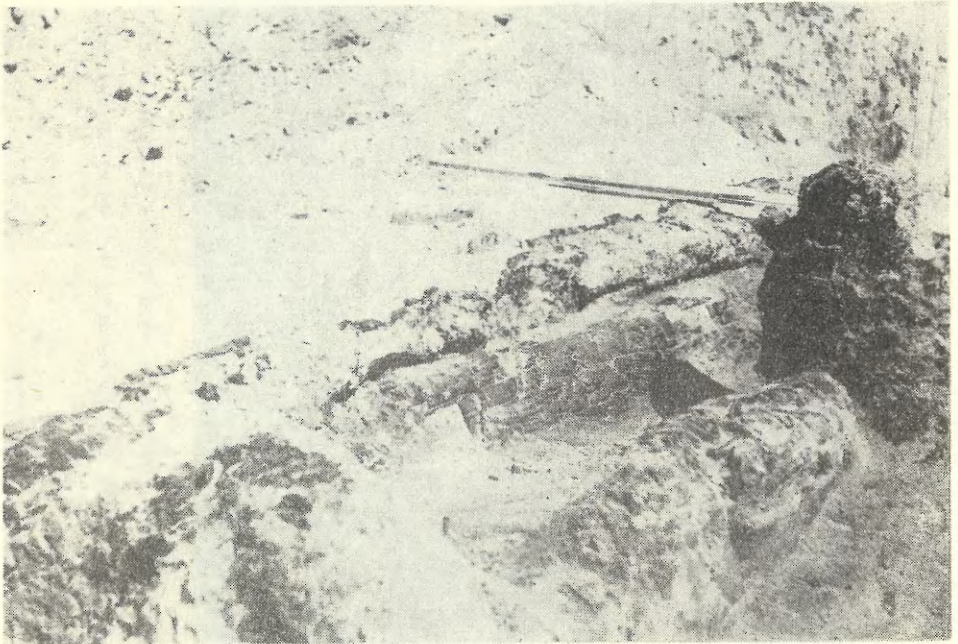
Ryc. 9. Błonie-Osiek, woj. Warszawa. Profil zachodni działki 3D w sektorze IV grodziska
West profile of unit 3D in sector IV of the earthwork



Ryc. 10. Błonic-Osieck, woj. Warszawa. Profil południowy działki 2D w sektorze IV z widocznymi warstwami I, III i IV
South profile of unit 2D in sector IV showing layers I, III and IV

Jak już podkreślano, drewniane lico wału stanowiło obudowę (od strony wnętrza grodu) nasypu jednolitego piasku barwy szarawożółtej i żółtobrunatnej z lekkimi zaciemnieniami oraz występującymi sporadycznie śladami węgla i polepy. Początkowo przypuszczano, że warstwa ta stanowiła pozostałość jądra wału, oblicowanego również od strony zewnętrznej konstrukcją podobną do opisanej wyżej. Jednakże w zewnętrznych partiach nasypu nie odkryto pozostałości tego rodzaju konstrukcji. Badania wykazały również, że nasyp był stosunkowo wąski; szerokość jego u podstawy mogła wynosić 2,5–3,0 m (ryc. 6). Odcinał się ostro od występującej dalej w kierunku wschodnim na działkach IV-2E, 2F, 2G wspomnianej wyżej niwelacyjnej warstwy nasypowej (warstwa II).

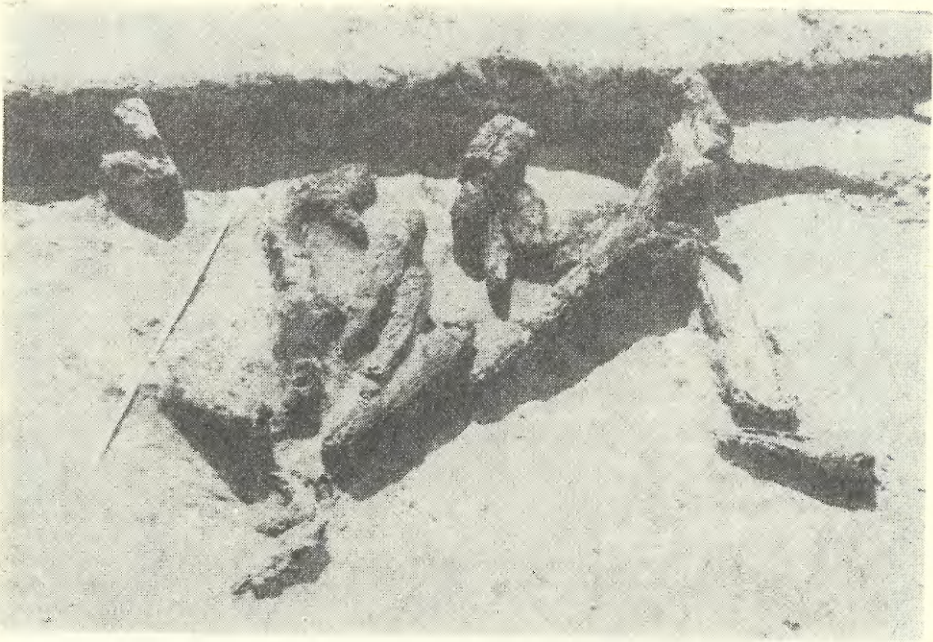
Po stronie wewnętrznej (południowo-wschodniej) łuku opisanych konstrukcji rozpościerała się warstwa zniszczeniowa (szerokości ok. 3,0 m) wału obronnego grodu (ryc. 5,10), która powstała wskutek spalenia drewnianego lica wału oraz rozsunięcia się i zawalenia górnych partii konstrukcji do wnętrza. Warstwa ta ma charakter w silnym stopniu przemieszany; występowało tutaj także znacznie więcej polepy, często w postaci zwartych zarysów, natomiast mniej spalonych bierwion, które nie były tak regularnie ułożone, jak w partiach konstrukcyjnych (ryc. 12). Pali i kołków brak



Ryc. 11. Błonie-Osiek, woj. Warszawa. Bierwiona poziome i słup z konstrukcji podtrzymującej nasyp wału na działce 2D w sektorze IV grodziska

Horizontal logs and a post from the construction supporting the rampart in unit 2D in sector IV of the earthwork

było całkowicie. Na działce IV-2C warstwie tej odpowiadały spalone bierwiona ułożone pod kątem prostym, wzdłuż i w poprzek biegu wału. Pomiędzy nimi występowała rumowiskowa warstwa polepy z ziemią przesyconą węglem drzewnym (ryc. 13). Całość stanowiły prawdopodobnie resztki górnej partii wewnętrzznego lica wału, które w czasie pożaru runęły do wnętrza. Dalej w kierunku wschodnim bierwiona i polepa już nie występowały. W tym miejscu, jak już wyżej podano, warstwa rozsypiska wału przechodziła zapewne w warstwę użytkowania grodu na ówczesnej powierzchni. W profilu północnym, na pograniczu działek III-2A, 2B warstwa ta rozszerzała się wznosząc się ku górze i opadając ukośnymi warstewkami z powrotem w dół na odcinku ok. 2,0 m. Prawdopo-



Ryc. 12. Błonie-Osiek, woj. Warszawa. Bierwiona spalone z warstwy zniszczeniowej konstrukcji drewnianej na działce 3D w sektorze IV grodziska

Burnt logs from the destruction layer of timber constructions in unit 3D in sector IV of the earthwork

dobnie jest to pozostałość zniwelowanego wału gródka wewnętrznego, którego ślady widoczne są w tym miejscu na jednym ze zdjęć lotniczych. W omawianym profilu, na działce III-2B, na przedłużeniu wspomnianych domniemanych śladów wału widoczne są dwie poziome, ciemne plamy z węglami drzewnymi i polepą przedzielone żółtawym piaskiem. Są to zapewne nawarstwienia zniszczeniowo-zsypowe tego samego wału obronnego. Natomiast w południowym profilu działki III-2A widoczne jest w tej samej warstwie zagłębienie (szer. u góry 1,70 m, głęb. 0,80 m), które prawdopodobnie stanowi pozostałość fosy związanej z tym samym wałem. Wyniki badań wskazują, że odległość między wałem zewnętrznym i wałem gródka wewnętrznego wzdłuż linii wschód – zachód mogła wynosić około 22 m. Odpowiada ona temu samemu odcinkowi rekonstruowanemu na podstawie fotografii lotniczej.

Chronologia warstwy III odpowiada budowie konstrukcji obronnych i użytkowaniu grodu do czasu jego zniszczenia. Jednakże w warstwie III (podobnie jak w II) występował również, na wtórnym złożu znacznie starszy materiał ruchomy pochodzący głównie z czasów kultury łużyckiej, który dostał się wraz z ziemią w czasie wznoszenia umocnień wałowych. Do warstwy III mogły się dostać również pojedyncze fragmenty ceramiki nowożytnej, tym bardziej że, jak już podkreślono, wspomniana warstwa przecięta była w niektórych miejscach późniejszymi wkopami. Pomijając jednak te obce elementy, badane grodzisko datowane jest ceramiką średniowieczną, pochodzącą prawdopodobnie z XIII i ewentualnie początku XIV w.

Największy walor chronologiczny mają znaleziska zlokalizowane w środku i w dolnych partiach warstwy III. Należy do nich:

— 38 fragmentów ceramiki „starożytnej”, lepionej w ręku, z epoki brązu i okresu halsztackiego, w tym 4 wylewy (jeden ze śladami ułamanego ucha); ceramika przeważnie grubościenna i średniościenna, barwy jasnobrązowej, ceglasterbrunatnej i szarobrunatnej; powierzchnie zewnętrzne nierówne, szorstkie lub chropowate (w pojedynczych przypadkach starannie gładzone), barwy granatowoszarej lub brązowej; domieszka najczęściej grubo- i średnioziarnistej tłuczni;



Ryc. 13. Błonie-Osiek, woj. Warszawa. Fragmenty warstwy zniszczeniowej, zsypowej wału obronnego na działce 2C w sektorze IV grodziska

Fragments of the destruction rubble layer of the defensive rampart in unit 2C in sector IV of the earthwork

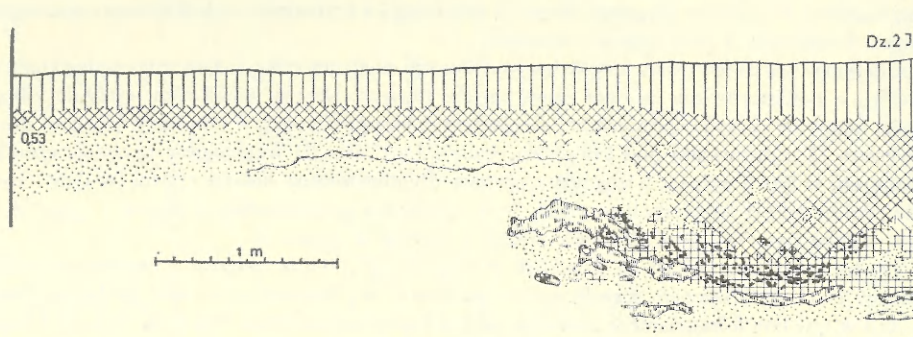
- 7 fragmentów ceramiki średniowiecznej zapewne z XII/XIII – do poł. XIV w., cienkościennej; w tym 2 wylewy i ornamentowany fragment brzuśca (ryc. 7c,d,e); barwa szarobrunatna, szaropiaskowa, jasnobrunatna i ceglasta, domieszka drobnoziarnista;
- 2 fragmenty ceramiki nowożytnej (od poł. XVI w. i później).

W warstwie III odkryto również fragment cegły – „palcówki” ze śladami wtórnego przepalenia; barwa szarokremowa (piaskowa) i szaroczerwona oraz przedzewiały zgięty gwóźdź.

Inne znaleziska ruchome wiążą się z warstwą III mniej pewnie zalegały bowiem w górnych jej partiach, na pograniczu warstwy II. I w tym przypadku są to fragmenty ceramiki starożytnej, średniowiecznej i nowożytnej. Na szczególną uwagę zasługują dwie ostatnie grupy:

- 34 fragmenty ceramiki z XII/XIII – do poł. (?) XIV w., cienkościennej i średniościennej (do grubości 0,9 cm), w tym: 8 ułamków słabo obtaczanego naczynia (w tym dno i 2 wylewy) barwy ciemnoszarobrunatnej, wewnątrz jaśniejszej z obfitą domieszką drobną i średnią (ryc. 7f); 8 ułamków naczyń bardzo dobrze wypalonych barwy szaroceglastej, w tym 2 zdobione żłobionymi

- paszami (ryc. 7h,j), oraz 2 ułamki podobne do wyżej opisanych, barwy ciemniejszej, zdobione gęstymi i węższymi rowkami;
- 2 fragmenty ceramiki z poł. XIV do poł. XVI w. (ryc. 7g,i).
 - 12 ułamków ceramiki toczonej (od poł. XVI w. i później).



Ryc. 14. Błonie-Osiek, woj. Warszawa. Profil północny sondażu na osadzie podgrodowej, działka 2J w sektorze III grodziska

North profile of the test trench at the suburban settlement, unit 2J in sector III of the earthwork

Poza tym odkryto fragment cegły z jednym bokiem powleczonej bardzo cienką warstwą zaprawy ? (tynku ?) oraz fragment szkła pokryty warstwą brunatnej korozji (nie łuszczącą się), powierzchnia matowa, szkło przeźroczyste barwy zgniozielonej.

Warstwa IV grodziska (ryc. 4,6,8,10) zalegała pod pozostałościami konstrukcji obronnych i związana była z pierwotną powierzchnią wzgórza w czasach poprzedzających budowę grodu. Warstwa ta miała barwę brunatną w różnych odcieniach, od jasnego poprzez rudy do ciemnobrunatnego. W wielu miejscach w warstwie tej występowały poziome, rude zacieki tlenków żelaza, a pod pozostałościami konstrukcji wałowych zagęszczenie ich było szczególnie silne. Miąższość warstwy IV pod drewnianą konstrukcją wału wynosiła od 25 do 40 cm, przy czym w niektórych przynajmniej miejscach, w czasie wznoszenia wału, warstwa ta została naruszona i częściowo ścięta. Głęboko wbite pale konstrukcji wału wcinwały się w warstwę ówczesnego podłoża, natomiast ponad ówczesną powierzchnią, cała konstrukcja drewniana obsypana była nawieszoną z zewnątrz ziemią. Omawiana warstwa IV występowała nie tylko pod warstwą III, lecz również w południowo-wschodniej partii działki IV-5D, gdzie brak było pozostałości wału obronnego. Tutaj warstwa IV o miąższości 15 do 40 cm, a w zagłębieniach nawet do 55 cm, związana z pierwotną powierzchnią wzgórza, nakryta była warstwą II nasypaną po opuszczeniu grodu. Natomiast na działkach wzdłuż linii z zachodu na wschód (IV-2A, 2B, III-2A, 2B) warstwę IV trudno było odróżnić od warstwy III — rozsypana wału obronnego.

Pochodzenie, charakter i chronologia warstwy IV nie były zapewne wszędzie jednolite. Jedyną cechą wspólną jest związek z powierzchnią użytkowaną w czasie budowy grodu i warstwami leżącymi bezpośrednio głębiej. Poza tym warstwę IV można, jak się wydaje, podzielić na dwie części. Na przestrzeni otoczonej wałem (działki IV-2A, 2B, III-2A, 2B) mogła ona zasadniczo odpowiadać użytkowaniu wnętrza grodu (warstwa IVa), tym bardziej że pozbawiona była tutaj prawie całkowicie ceramiki starożytnej. Natomiast na działkach IV-1D, 2D, 2E, 3D, 4D, warstwa ta (IVb) zawierała liczne ułamki ceramiki kultury łużyckiej i z epoki neolitu. W tym wypadku więc mamy do czynienia ze starożytną warstwą kulturową *in situ*. W czasie budowy grodu została ona naruszona i może częściowo zdarta oraz przemieszana, a w innych miejscach mogła być spiętrzona. Niemniej na większych głębokościach zachowały się w tej warstwie zagłębienia o nieregularnych zarysach, zawierające węgle drzewne (zwłaszcza na działkach IV-2D, 5D).

Zawartość warstwy IV: z warstwą IV na powierzchni i pod powierzchnią budowy grodu, na działkach IV-1D, 2D, 2C, 3D i 4D, związany jest następujący materiał ruchomy:

— 6 ułamków naczyń neolitycznych kultury pucharów lejkowatych, w tym 1 zdobiony prostokątnym polem wypełnionym gęstymi, pionowo i poprzecznie rytymi, równoległymi kreskami; ceramikę tę odkryto na działkach IV-1D (1 fragment) oraz IV-2D. Na tych samych działkach i w tej samej warstwie IV odkryto fragment drapacza wiórowego z krzemienia czekoladowego oraz mały odłupek krzemiany z tego samego surowca;

— poza tym w warstwie IV na wszystkich wymienionych działkach odkryto licznie ceramikę kultury łużyckiej, o powierzchniach na ogół zniszczonych, startych. Można wśród nich wyróżnić kilkadziesiąt ułamków naczyń o powierzchni nierównej lub chropowatej, w tym mały fragment dna, 5 wylewów (2 z otworkami pod krawędzią, ryc. 7k,l,m), oraz 21 fragmentów naczyń starannie gładzonych, w tym 2 wylewy, 2 fragmenty brzuśca ornamentowane liniami rytymi (w tym 1 być może neolityczny), 1 zdobiony listwą (ryc. 7r,s), 1 fragment prawdopodobnie placka — „talerza”. krążkowatego (ryc. 7n), oraz 1 ułamek zżużony wtórnie w ogniu.

Do tej samej warstwy IV na działkach IV-1D, 2D, 2E, 4D, w związku z wnoszeniem wału ziemnego bądź użytkowaniem sąsiedniego terenu dostały się fragmenty ceramiki średniowiecznej (do XIII w.), w tym 6 fragmentów brzuśców naczyń barwy ceglastobrunatnej (ryc. 7o,p,t) i 2 fragmenty części przydennych z dnami lekko wklęsłymi. Odkryto również fragment nieco późniejszy (XIV-XVI w.).

Wreszcie w stropie warstwy IV znalazły się pojedyncze, jeszcze późniejsze znaleziska na połowę XVI w. i później. Występowały one w południowo-wschodnim rogu działki IV-4D, tam gdzie nad warstwą IV leżała bezpośrednio warstwa II nasypiana w czasach nowożytnych. Dlatego do warstwy IV mógł się dostać gwóźdź żelazny, prostokątna żelazna blaszka, fragmenty 3 kości (zwierzęcych?) oraz ułamek cienkościennego „siwaka”.

SONDAŻ NA OTWARTEJ OSADZIE PODGRODOWEJ

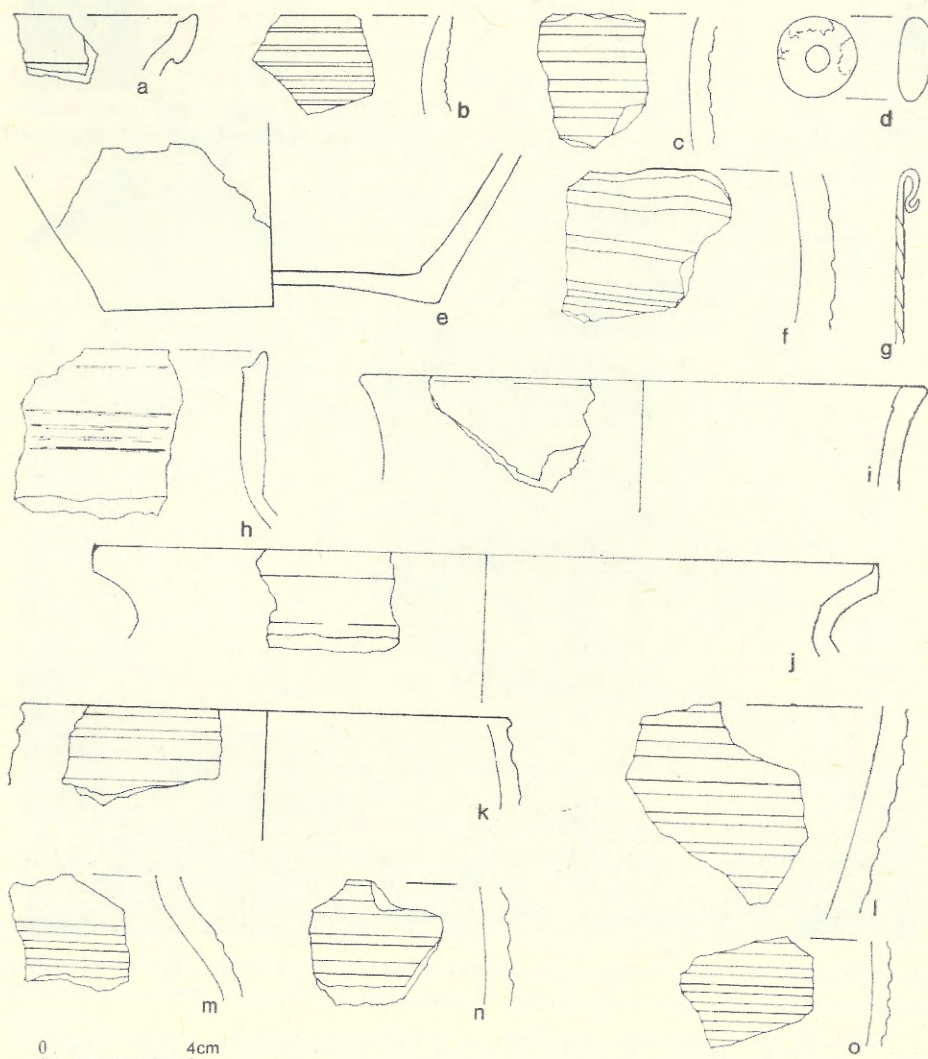
Niższa, nieobwarowana partia omawianego stanowiska przylegająca od wschodu do badanej kulminacji ma formę półowalnego, niskiego płaskowyzu wcinającego się w dolinę zalewową rzeki Utraty. Wykop sondażowy otwarto tutaj na działce III-2J (pole Mariana Kopcia), w odległości 45 m na wschód od magistrali N—S i 5 m na południe od magistrali W—E. W ten sposób omawiany sondaż leżał na przedłużeniu wykopu wzdłuż linii zachód—wschód, na kulminacji wzgórza (ryc. 2). Powierzchnia jego obejmowała tylko północną połowę działki III-2J, o wymiarach 5×2,5 m.

Pod warstwą orną wystąpiła tu warstwa kulturowa miąższości 7 do 18 cm (ryc. 14), w obrębie której odkryto 2 obiekty: zniszczone w górnej partii palenisko oraz część dość głębokiej i szerokiej jamy o szarym i czarnym wypełnisku.

W ciemnoszarej, dość tustej warstwie ornej miąższości 25–30 cm odkryto 4 ułamki grubościennych naczyń starożytnych (kultura łużycka?) ze średnią i grubą domieszką w glinie, fragment zapewne płytki ceramicznej oraz 13 średnio- i cienkościennych, dobrze wypalonych ułamków brzuśców ceramiki średniowiecznej (do XIII w. włącznie) — prawie wszystkie zdobione równoległymi pasmami i liniami rytymi (w tym jeden fragment profilowanego wylewu) (ryc. 15a,b,c).

We wschodniej partii wykopu, mniej więcej pośrodku, na pograniczu warstwy ornej odkryto zniszczone palenisko w kształcie owalu, o wymiarach ok. 90×80 cm i wypełnisku ciemnoszarym, z niewielkimi przepalonymi kamieniami i węglami drzewnymi oraz ułamekami kości. Miąższość jego wynosiła kilkanaście cm. W górnej partii paleniska, na pograniczu ziemi ornej odkryto fragment tordowanego haczyka do wędkę z esowato zawiniętym uszkiem (ryc. 15g) oraz 2 fragmenty brzuśców naczyń średniowiecznych (do XIII w. włącznie), w tym jeden zdobiony ornamentem pasmowym. Głębiej odkryto również 6 fragmentów ceramiki średniowiecznej, m.in. z ornamentem pasmowym i zgrubiałą listwą oraz duży fragment części przydennej naczynia (ryc. 15e) z wklęsłym i stosunkowo cienkim dnem ze znaczną domieszką piasku i tłuczni (wykonane na podsypce).

W północno-wschodnim rogu wykopu sondażowego, pod warstwą orną pojawił się fragment większego zarysu barwy ciemnoszarej (ama 1), chociaż niezupełnie ostro odcinający się od piasz-



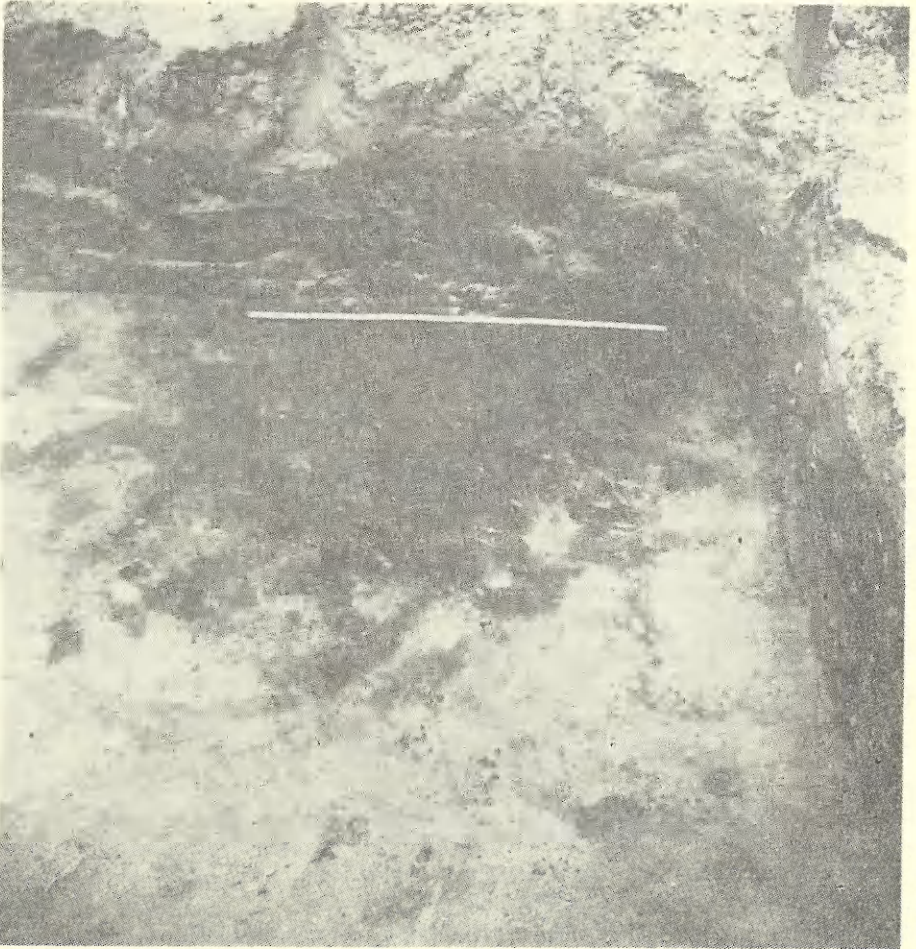
Ryc. 15. Błonie-Osiek, woj. Warszawa. Zabytki z sondażu na osadzie podgrodowej, działka 2J, sektor III:

a-c – fragmenty ceramiki z warstwy ornej; *d* – przęślik z jamy 1; *h-o* – fragmenty ceramiki z jamy 1; *g, e* – haczyk do wędki i fragment ceramiki z paleniska; *g* – żelazo, pozostałe – glina

Finds from the test trench at the suburban settlement, unit 2J, sector III:

a-c – potsherds from arable soil; *d* – spindle whorl from pit 1; *h-o* – potsherds from a hearth; *g, e* – fishing-hook and potsherds from a hearth; *g* – iron, the rest, clay

czystego podłoża (ryc. 14, 16). Zarys ten występował jedynie w narożniku wykopu natomiast pozostała jego część nie została odsłonięta. Wzdłuż północnego boku wykopu długość zarysu wynosiła ok. 150 cm, a w kierunku południowym sięgał on od krawędzi wykopu do 110 cm. Omawiany zarys eksplorowany był warstwami mechanicznymi. Bezpośrednio pod warstwą orną, na poziomie 96,64–96,53 odkryto przepalone kamienie, 5 fragmentów ceramiki starożytnej (głównie kultury łużyckiej) oraz 2 fragmenty ceramiki średniowiecznej (XII-XIII w.). Na tym poziomie (96,50 m), ok. 50 cm od powierzchni na granicy zaciemnienia zarysu, odkryto przęślik (ryc. 15d) z jasnoróżowego łupku



Ryc. 16. Błonie-Osiek, woj. Warszawa. Profil i plan górnych partii jamy 1 na osadzie podgrodowej działka 2J, sektor III

Profile and plan of the upper parts of pit 1 at the suburban settlement, unit 2J, sector III

wołyńskiego. Głębiej zarys jamy stał się bardziej regularny i miał barwę ciemnoszarobrunatną. Występował on nadal w samym północno-wschodnim narożniku wykopu. Tutaj również, na poziomie 96,53–96,27 m, w czarnej i ciemnoszarej ziemi, występowały węgle drzewne, przepalone kamienie oraz liczne fragmenty ceramiki (ryc. 15k,n,o). W tej warstwie znalazł się już tylko jeden fragment ceramiki kultury łużyckiej, natomiast 21 ułamków naczyń wczesnośredniowiecznych z XII–XIII w. (w tym 11 ułamków brzuśców zdobionych ornamentem pasmowym), 4 fragmenty wylewów (ryc. 15f,h) – 2 z ornamentem pasmowym oraz 2 fragmenty części przydennych.

Dalsza eksploracja jamy, do poziomu 96,27–96,17, doprowadziła do odkrycia w ciemnoszarej i intensywnie szaroczarnej ziemi dalszych licznych fragmentów ceramiki, ułamków kości, węgla drzewnych i przepalonych kamieni. Ceramika z tej warstwy nie zawierała już żadnych wrętów kultury łużyckiej i miała jednolity pod względem chronologicznym charakter (XII–XIII w.). Odkryto tu 2 fragmenty wylewów (ryc. 15i,j) oraz 9 ułamków brzuśców, w tym 6 zdobionych poziomo rytym ornamentem liniowym lub pasmowym (ryc. 15l,m). Wśród nich na uwagę zasługuje fragment barwy jasnokremowopiaskowej. Taką samą zawartość i charakter miała część przydenna jamy, dopiero na jej dnie (96,17–95,64 m) występowało węglowoczarne wypełnisko (ryc. 14). Odkryto tutaj 16 frag-

mentów brzuśców naczyń z XII-XIII w. (jeden z nich miał również jasną, piaskową barwę), zdobionych pasmami i gęściej rozmieszczonymi liniami poziomymi. Datują one użytkowanie dna jamy. Niżej znajdowała się kilkucentymetrowa warstwa gliny koloru pomarańczowego. Funkcja jamy związana była zapewne z paleniem ognia i wyżarzaniem węgla drzewnych na jej dnie. Natomiast górne, brunatne wypełnisko ma zapewne charakter wtórny, zasypiskowy.

PODSUMOWANIE WYNIKÓW BADAŃ I TŁO HISTORYCZNE

Podsumowując wyniki dwuletnich, lecz ograniczonych przestrzennie badań grodziska w Błoniu-Osieku, należy rozważyć zagadnienie stosunku osady podgrodowej do grodu na kulminacji wzgórza, zarówno w dziedzinie topografii oraz chronologii, jak i gęstości obiektów osadniczych. Niestety ograniczony zakres badań pozwala w tym przypadku jedynie na pewne przypuszczenia.

Z analizy zdjęć lotniczych wynika, że odkryte obiekty osady podgrodowej położone były obok wału obronnego, po jego zewnętrznej stronie (wschodniej), co wskazuje, że osada ta, być może ze względu na ograniczoną powierzchnię „płaskowyżu”, rozciągała się bezpośrednio u stóp konstrukcji obronnych grodu. Należy również zwrócić uwagę z jednej strony na brak jakichkolwiek obiektów osadniczych na kulminacji (pomimo przekopania dość znacznej powierzchni), z drugiej zaś na wyraźne pozostałości osadnictwa i działalności gospodarczej w obrębie małego sondażu (zaledwie 12,5 m² powierzchni) na osadzie podgrodowej. Chronologia obydwu przebadanych partii stanowiska w ogólnych ramach wydaje się zbieżna (sądząc na podstawie większości materiału ceramicznego), niemniej jednak zachodzi możliwość wcześniejszego założenia osady podgrodowej. Przemawia za tym prymitywniejszy charakter niektórych fragmentów ceramiki, a zwłaszcza dna z paleniska 1 (ryc. 15e) oraz ewentualnie kilka fragmentów naczyń z cylindryczną szyjką (ryc. 15h) i odkrycie przesłika z różowego łupku wołyńskiego. Natomiast znalezienie w warstwie III grodziska fragmentów 2 cegieł palcówek przemawia za późniejszą chronologią tego obiektu.

Niewielka powierzchnia przekopana na kulminacji wzgórza (287 m²) nie upoważnia do przypuszczenia o braku jakichkolwiek zabudowań w obrębie przestrzeni otoczonej wałem, tym bardziej że należałoby się ich spodziewać w partiach przylegających do niego. Teren natomiast wzdłuż lica wału został zbadany zaledwie na odcinku 13 m. W tym stanie rzeczy możemy jedynie dokonać próby odtworzenia pewnych elementów rozplanowania, konstrukcji i wielkości wału obronnego. Przede wszystkim należy zwrócić uwagę na zbadany odcinek lica wału, który ma kształt łuku biegnącego najprawdopodobniej równoległe do pierwotnego stoku wzgórza. Wydaje się więc, że bieg wału dostosowany był do konfiguracji terenu. Natomiast obserwacje konstrukcji drewnianych *in situ* pozwalają na odtworzenie budowy wewnętrznego lica wału, o które od strony zewnętrznej opierał się nasyp ziemny.

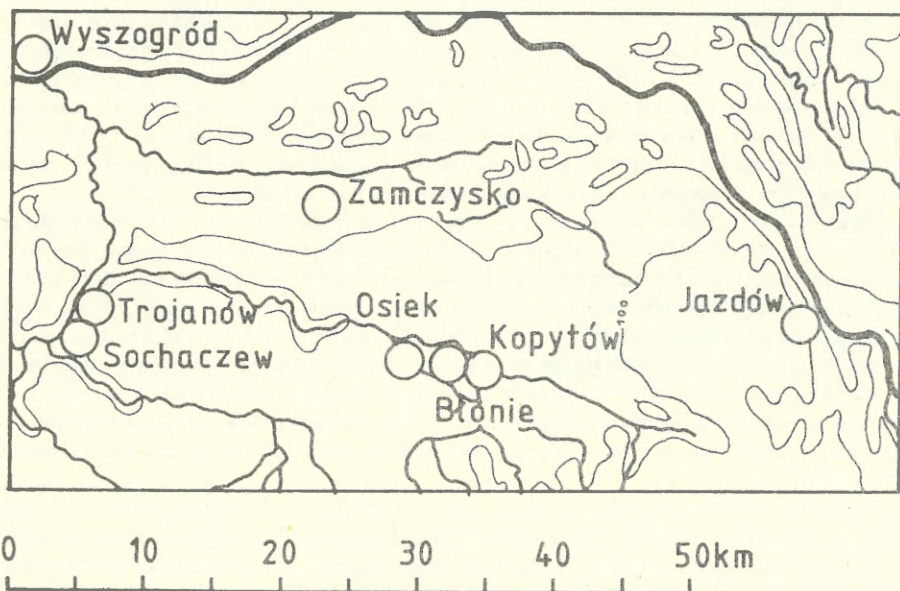
Datowanie użytkowania grodu może się wahać w granicach od początku XIII w. do połowy XIV w. Po zniszczeniu (spaleniu) i opuszczeniu grodu, w końcu XVI w. lub później, teren ten został zniwelowany warstwą nasypową, z którą m.in. mogą wiązać się 2 jamy wkopane w rozsypisko konstrukcji obronnej. Z tą najpóźniejszą warstwą niwelacyjną związane są m.in. fragmenty ceramiki pochodzącej z Kielecczyny z białej glinki pokrytej zieloną, centkowaną glazurą. Znaleziska te wskazują, że import tej ceramiki nie ograniczał się do większych ośrodków miejskich, lecz obejmował również małe i dalej od Wisły położone osady.

W celu poznania historycznych uwarunkowań powstania, funkcjonowania i upadku grodu w Błoniu-Osieku należy zwrócić uwagę na prawdopodobne związki tego obiektu z współczesnym, położonym o 1 km na wschód, również nad Mrową (Utrąta), grodem w Błoniu oraz z innymi XIII-wiecznymi podobnymi obiektami na terenach sąsiednich. Wspomniany gród w Błoniu wzniesiony został zapewne w 1 połowie XIII w. i pełnił funkcję rezydencjonalnego dworu książęcego⁵. Z grodem tym, oprócz współczesnej kolegiaty romańskiej w Błoniu, związane były pełniące dodatkowe funkcje obronne i położone wzdłuż Mrowy osady i grody z jednej strony w Błoniu-Osieku, z drugiej zaś

⁵ Kiersnowska, *Trzynastowieczna siedziba ...*, *passim*.

zapewne w Kopytowie⁶. Wszystkie grody zbudowano na krawędzi doliny rzeki Mrowy, która również stanowiła walor obronny całego zespołu. Usytuowanie w ten sposób grodów wzdłuż doliny biegnącej ze wschodu na zachód wskazuje, że zagrożenia spodziewano się z północy. O wojskowej załodze grodu w Błoniu świadczą wyniki badań wykopaliskowych, a zwłaszcza duża liczba przedmiotów związanych z uzbrojeniem⁷. Zespół grodów nad Mrową położony był na przedpolu Puszczy Kampinoskiej, która składa się z kilku, biegnących także równoleżnikowo, pasów zalesionych wzgórz wydmych przedzielonych pasami bagien. W ten sposób grody te wykorzystywały naturalne walory obronne położonego dalej na północ kompleksu lasów i bagien, a forpocztą całego założenia obronnego nad Mrową był gród w Zamczysku, wzniesiony również w XIII w. na południowym skraju Puszczy Kampinoskiej⁸. Wydaje się więc, że mamy tutaj do czynienia z przemyślanym i konsekwentnie zrealizowanym założeniem obronnym chrońcym Mazowsze południowe przed nacierającymi się w ciągu I poł. XIII w. najazdami plemion pruskich, które sięgały aż pod Płock, a następnie od poł. XIII w. przed najazdami litewskimi⁹.

Wspomniane założenie obronne było prawdopodobnie tylko jednym z ogniw szerszego pod względem terytorialnym systemu, który wykorzystywał całą Puszcę Kampinoską jako dogodny przedpole. Dalszymi jego ogniwami mógł być z jednej strony Sochaczew z Trojanowem, z drugiej zaś Jazdów na skarpie warszawskiej (ryc. 17). W jednym i drugim przypadku występują XIII-wieczne dwory książęce, położone w punktach strategicznych z natury obronnych: Trojanów i Sochaczew¹⁰,



Ryc. 17. Rozmieszczenie grodów i książęcych dworów rezydencjonalnych na Mazowszu zachodnim w XIII w.

Distribution of strongholds and princes' residential manor-houses in western Masovia in the 13th cent.

⁶ Badania w Kopytowie doprowadziły do odkrycia osad z XI–XIV w. oraz domniemanego gródka, „Informator Archeologiczny. Badania 1972”, Warszawa 1973, s. 251.

⁷ Cofta, *Wyniki badań...*, s. 47; Kiersnowska, *op. cit.*, s. 448.

⁸ *Grodziska Mazowsza i Podlasia*, Wrocław–Warszawa–Kraków–Gdańsk 1976, s. 170 n.; „Informator Archeologiczny. Badania 1980”, Warszawa 1981, s. 180 n.

⁹ *Historia Polski*, t. I, cz. 1, Warszawa 1957, s. 336; T. Lalik, *Uwagi o rozwoju miast mazowieckich i Warszawy*, [w:] *Warszawa średniowieczna*, z. 2, Warszawa 1975, s. 39–41.

¹⁰ H. Rutkowski, *Rozwój przestrzenny Sochaczewa od XIII do XVIII w.*, [w:] *Dzieje Socha-*

na wysokim brzegu w widłach Bzury i Mrowy (Utraty), Jazdów¹¹ zaś — gród na skarpie doliny Wisły, broniącej dostępu od strony wschodniej, skąd również zagrażało niebezpieczeństwo. Dwory w Błoniu i Trojanowie miały gospodarcze i administracyjne oparcie w kasztelaniach w Rokitnie i Sochaczewie, gdzie również istniał w tym czasie gród. O powiązaniach kompleksu sochaczewskiego z Błoniem może świadczyć nie tylko bliska odległość i droga wodąca z Trojanowa wzdłuż Mrowy¹², ale również fakt, że równocześnie w tym samym 1257 r. biskup płocki Andrzej poświęcił dwa kościoły w Sochaczewie i dwa ołtarze w kolegiacie błońskiej¹³.

Należy również zwrócić uwagę na możliwość związku między powstaniem wspomnianego systemu obronnego, a podziałem Mazowsza w 1236 r. na dwie dzielnice północną i południową, rozdzielone Wisłą i Puszcą Kampinoską. Podział ten przeprowadził Konrad I¹⁴, oddając Mazowsze północne swemu najstarszemu synowi Bolesławowi I, a południowe zachowując przy sobie. Wspomniany system miałby więc na celu obronę dzielnicy Konrada od strony północnej, a ścisły jego związek z dworami rezydencjonalnymi może świadczyć, że sam książę (ewentualnie jego syn i następca Siemowit I) brali udział w realizacji tego przedsięwzięcia.

W 2 poł. XIII i na pocz. XIV w. cały system obronny upada. Wszystkie 3 siedziby książęce (Błonie, Trojanów i Jazdów) przestały funkcjonować spadając do roli zwykłych wsi¹⁵. Upadł również prawdopodobnie gród w Błoniu-Osieku, a co najmniej stracił strategiczne znaczenie. Świadczy o tym dokument z 2 maja 1301 r., w którym książę Bolesław II nadał Radzikowo i połowę Osieka osobom prywatnym¹⁶. Jakie przyczyny doprowadziły do upadku systemu obronnego rozciągającego się na południe od Puszczy Kampinoskiej? Jazdów został zdobyty dwukrotnie, w 1262 r. w czasie najazdu litewskiego oraz w 1281 r. przez wnuka Konrada I, Bolesława II w czasie jego walk ze swym bratem Konradem II¹⁷. Wyniki badań wykopaliskowych wskazują, że obydwa grody w Błoniu oraz gród w Puszczy Kampinoskiej (Zamczysko) mogły również być zniszczone (spalone) w czasie walki. Czy doprowadziły do tego najazdy zewnętrzne? Prawdopodobniejsze wydaje się szukanie przyczyn we wspomnianych walkach między braćmi (synami Siemowita I), o których donosi latopis wołyński¹⁸. W czasie tych walk, po sukcesach Bolesława II nastąpiła spowodowana przez Konrada II odwetowa wyprawa ruska, która doszła aż pod Brześć Kujawski. Jednakże po śmierci Konrada II, w 1294 r. Bolesław II opanował całe Mazowsze¹⁹. System obronny na linii Trojanów—Jazdów rozdzielający dzielnice północną i południową stał się niepotrzebny. W obydwu tych miejscowościach upadły dwory książęce, a obok nich zaczęły powstawać miasta lokacyjne (Sochaczew i Warszawa).

*Zakład Epoki Metali IHKM PAN
w Warszawie*

THE EARTHWORK AT BŁONIE-OSIEK, PROVINCE OF WARSAW, IN THE LIGHT OF INVESTIGATIONS OF 1975 AND 1976

Results of two-year excavations of a 13th cent fortified point at Błonie-Osieka and of an associated settlement at its foot are presented (fig. 2). The fortified point which lies on the margin of

czewa i Ziemi Sochaczewskiej, Warszawa 1970, s. 29–32; Kiersnowska, *Trzynastowieczna siedziba ...*, s. 457, 460 n.

¹¹ A. Gieysztor, *Jazdów — poprzednik Warszawy*, [w:] *Liber Iosepho Kostrzewski ... dicatus*, Wrocław—Warszawa 1969, s. 502–516; A. Gołembnik, *Z problematyki badań rezydencji książęcej w Jazdowie*, *Kwart. HKM, R. XXVI: 1978*, nr 3, s. 281–300.

¹² Rutkowski, *Rozwój przestrzenny ...*, s. 32.

¹³ Rutkowski, *op. cit.*, s. 29; Kiersnowska, *Trzynastowieczna siedziba ...*, s. 457.

¹⁴ Kiersnowska, *op. cit.*, s. 457.

¹⁵ Kiersnowska, *op. cit.*, s. 461.

¹⁶ E. Łuczycza, *Trzy dokumenty książąt mazowieckich z pierwszej połowy XIV w. „Przeład Historyczny”*, t. 64: 1973, s. 361.

¹⁷ Gieysztor, *Jazdów ...*, s. 508; Gołembnik, *Z problematyki badań ...*, s. 281.

¹⁸ Gieysztor, *op. cit.*, s. 508.

¹⁹ E. Suchodolska, *Kancelarie na Mazowszu w latach 1248–1345*, Warszawa 1977, s. 15.

the Utrata valley has been so heavily damaged that its assumed appearance could be reconstructed only on the basis of air photographs and excavations (fig. 3).

An area of 287 sq m was explored and 4 layers were distinguished: 1. arable soil, 2. mound layer from the middle or end of the 16th cent which levelled the ground after the stronghold had been destroyed and abandoned, 3. layer with remains of defensive constructions, probably of the 13th cent., 4. underlying substratum with Lusatian and Neolithic pottery. The rampart consisted of vertical timber facing on the inside and an earthen bank on the outside. At one point on the inside, remains of a construction contiguous to the rampart facing have been uncovered (a bridge?). Inside the enclosure no features have been found. On the other hand, the test trench, 12.5 sq m in size, located at the associated settlement, revealed a cultural layer with a damaged hearth and a pit with a coal-black layer at the bottom, underlain by burnt clayey ground. It is possible that these features date from the 12th cent. In that case the settlement would be earlier than the stronghold.

The stronghold under discussion belonged to a complex of defensive points stretching east-west along the Mrowa valley (Błonie, Osiek, Błonie, Kopytów). This complex, situated as it was in the forefield of the Kampinos forest, utilized its defensive properties, with a stronghold (Zamczysko) on the southern fringe of the forest serving as its outpost. The danger threatened from the north, from Prussian and Lituanian tribes which in the 13th cent repeatedly raided Poland. The complex of strongholds was probably a part of a wider defensive system which in addition to a castellan's stronghold at Sochaczew may have included princely manors similar to that at Błonie, Trojanów and Jazdów on the high Warsaw scarp (fig. 17). It is also possible that the establishment of this system was due to the division of Masovia into a northern and a southern part, carried out by Konrad I in 1236. The decline of the fortified places which were part of this system could have taken place at the close of the 13th cent as a result of hostile raids or rather of the internal struggle for Masovia between Konrad II and Bolesław II.