

## Wczesne średniowiecze

MARIAN RULEWICZ

### TYMCZASOWE WYNIKI BADAŃ ARCHEOLOGICZNYCH NA PODZAMCZU W SZCZECINIE, PROWADZONYCH W LATACH 1975-1978

Prace wykopaliskowe u podnóża Zamku Książąt Pomorskich na terenie Starego Miasta Szczecina podjęto w związku z budową w tamtym rejonie Trasy Zamkowej. Szczególnie istotne znaczenie miał projekt zbudowania przeprawy mostowej przez Odrę, u wylotu ulicy Wyszaka, w pobliżu średniowiecznej Baszty Siedmiu Płasczy. Zamierzenia te (będące dziś już w stadium realizacji) stały się okazją do przeprowadzenia w latach 1975-1978 badań archeologicznych przez Pracownię Archeologiczną Zakładu Archeologii Nadodrza IHKM PAN w Szczecinie<sup>1</sup>. Chodziło o rozpoznanie najciekawszego odcinka wczesnośredniowiecznego podgrodzia i portu, lokalizowane przez wielu badaczy w rejonie wspomnianej już zabytkowej Baszty Siedmiu Płasczy. W miejscu tym, na lewym brzegu Odry, istniała niegdyś zatoka, stwarzająca naturalne warunki do założenia przystani rybackiej, a z czasem — zbudowania nabrzeży portowych. Jeszcze pod koniec XVI i w XVII w. widoczna jest ona na niektórych planach miasta. Na planie G. Brauna i F. Hegenberga z około 1590 r. widzimy po lewej stronie wyraźne wcięcie Odry oraz przycumowane statki między nieistniejącym dziś Mostem Drewnianym i obecnym Mostem Długim<sup>2</sup>.

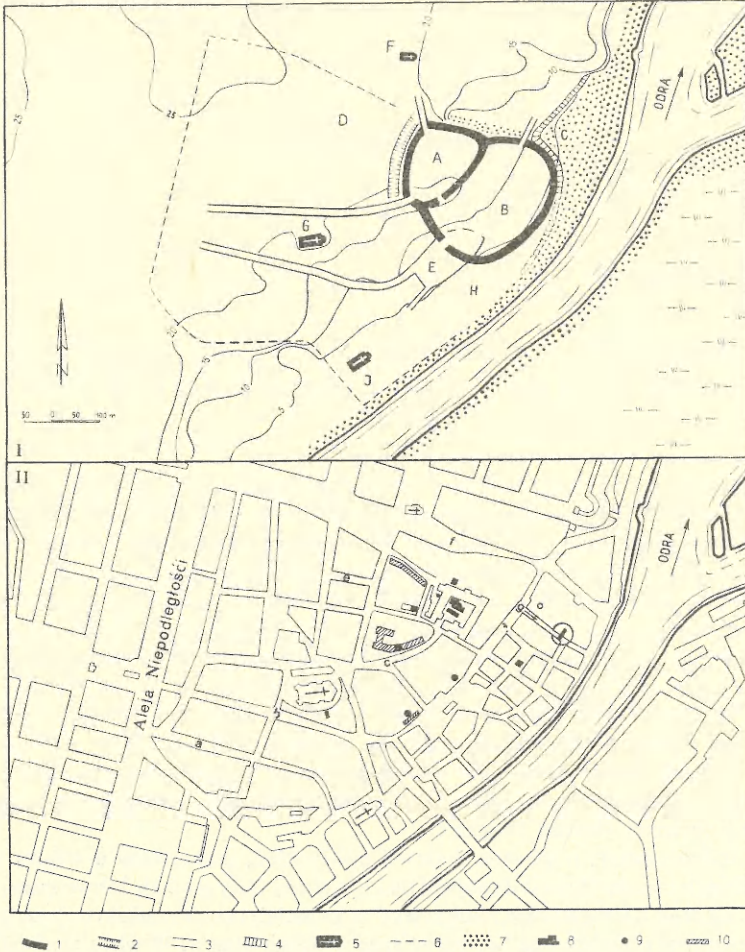
Wykop archeologiczny, o przeszło 3-arowej powierzchni, usytuowano u wylotu ulicy Pływackiej w odległości około 75 m od dzisiejszej linii brzegowej Odry (ryc. 1). Już wcześniej Przedsiębiorstwo Geologiczno-Kartograficzne, „Geoprojekt” w Szczecinie przeprowadziło badania podłoża na przeszło 10-metrowej głębokości na Starym Mieście w rejonie Baszty. W wielu punktach wiertniczych, na interesującym nas odcinku stwierdzono warstwy osadnicze, bogate w treść kulturową. Występowały one na różnych głębokościach, miejscami dochodząc do 9-metrowej głębokości poniżej obecnej nawierzchni splantowanego po wojnie terenu.

W początkowej fazie prac wykopaliskowych korzystano z ciężkiego sprzętu mechanicznego, za pomocą którego odgruzowano piwnice dwóch sąsiadujących z sobą posesji i wydobyto kilkadziesiąt masywnych głazów, wzmacniających fundamenty ścian działowych, łączących murowane z cegieł budynki. Po oczyszczeniu piwnic odkryto wkopane na równi z posadzką 3 drewniane beczki z bocznymi otworami w deszczułkach i dnach. Służyły one do odwadniania piwnic, w każdej zaś beczce występowały przedmioty o bardzo zróżnicowanej funkcji, datowane monetami z połowy XIX w.

W północno-wschodniej części wykopu, wysuniętej najbardziej w kierunku przegłębienia rzeki, jeden z dwóch równoległych murów ceglanego budynku, posiadał na zewnątrz swoich fundamentów, od strony wody, wbijane dwoma rzędami masywne pale, górą opalone na jednym poziomie. Metryka tych fundamentów kamiennie-ceglanych, wiązanych spoiwą zaprawą wapienną, nie została jeszcze ustalona. Przepuszczalnie pochodzą one z XV a może XVI w. Trzeba jednak stwierdzić, że

<sup>1</sup> M. Rulewicz, *Szczecin-Stare Miasto, Podzamcze*, „Informator Archeologiczny”, 1976, s. 215-216; 1977, s. 237-238; 1978, s. 200-202; 1979, s. 292-294; tenże, *Średniowieczne nabrzeże ze Szczecina*, „Z otchłani wieków”, 1978, s. 121-123.

<sup>2</sup> Zob. B. Wachowiak, *Port średniowiecznego Szczecina*, Gdańsk 1955, tam dalsza literatura

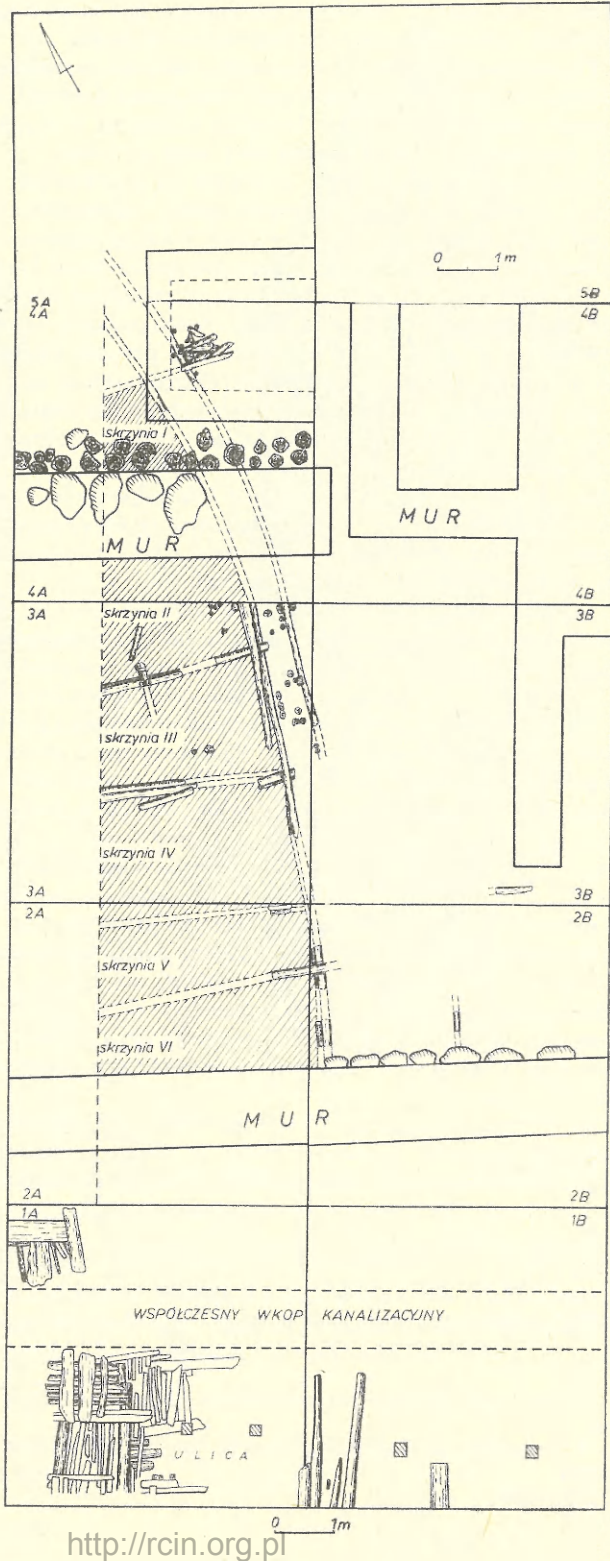


Ryc. 1. Szczecin-Stare Miasto. Zasięg wczesnośredniowiecznego grodu i podgrodzia z nabrzeżem portowym w XI-XII w. (u góry) i lokalizacją wykopów archeologicznych na tle współczesnego planu miasta (u dołu)

1 – wał; 2 – fosa; 3 – droga; 4 – nabrzeże; 5 – kościół; 6 – zasięg miasta lokacyjnego; 7 – pierwotny zasięg Odry; 8 – wykop archeologiczny (w kółku – wykop badany w latach 1975-1978); 9 – sondaż; 10 – wykop budowlany skontrolowany archeologicznie: A – gród na Wzgórzu Zamkowym, B – obwarowana dzielnica nad Odrą (podgrodzie), C – port, D – podgrodzie zachodnie (obwarowane?), E – targ, F – kościół Św. św. Piotra i Pawła, G – Kościół Św. Jakuba, J – kościół Św. Jana; a – ul. Podgórna; b – ul. Wielka; c – ul. Grodzka; d – ul. Panieńska; e – Pl. Mariacki; f – ul. Wyszaka, g – ul. Pływacka. Wg L. Leciejewicza, T. Wieczorowskiego, M. Rulewicza. Rys. H. Bona i M. Rulewicz

Extent of the early medieval fortified town of Szczecin and of the suburban settlement with a wharf in the 11th-12th cent (top) and with archaeological excavation units against the background of the present-day town plan (bottom):

1 – rampart; 2 – moat; 3 – road; 4 – wharf; 5 – church; 6 – extent of the town founded on German Law; 7 – former extent of the Odra; 8 – archaeological excavation (in circle unit explored in 1975-1978); 9 – test trench; 10 – building ditch supervised by archaeologists: A – fortified settlement on Wzgórze Zamkowe (Castle Hill), B – fortified quarter on the Odra (suburban settlement), C – port, D – western settlement (fortified?), E – market place, F – church dedicated to St Peter and St Paul, G – St Jacob's church, H – St John's church; a – Podgórna Street; b – Wielka Street; c – Grodzka Street; d – Panieńska Square; e – Mariacki Square; f – Wyszak Street; g – Pływacka Street. After L. Leciejewicz, T. Wieczorowski, M. Rulewicz



Ryc. 2. Szczecin-Podzamcze, ul. Pływacka. Plan drewnianych konstrukcji skrzyniowych nabrzeża (dwa poziomy konstrukcyjne)

Rys. H. Bona i M. Rulewicz

Plan of timbered box construction of the wharf (two constructional levels)

budynki wzmocnione na wysokości fundamentów palami od strony wody należą do ciekawszych konstrukcji budownictwa szczecińskiego w owym czasie.

Po przeciwnej stronie wykopu, w części południowo-wschodniej (równolegle do ulicy Pływackiej) odsłonięto również rząd nabijanych pali, nieco jednak słabszych. Nie przylegały one bezpośrednio do zewnętrznego lica fundamentu budynku i wydaje się, że wspierały na osi wschód–zachód krawędź odsłoniętej później drewnianej ulicy bądź pomostu.

Dopiero po zdjęciu ceglanych i zalegających niżej kamiennych posadzek piwnicznych, przystąpiono do zasadniczej eksploracji warstw późno- i wczesnośredniowiecznych. Warstwy te pojawiły się pod dzisiejszym brukiem ulicy Pływackiej. Tutaj już w pierwszym i na szerszym odcinku w drugim sezonie wykopaliskowym odsłonięto dobrze zachowane konstrukcje, m.in. drewnianej kanalizacji, pod którą wyłoniły się pionowe słupy, prostokątne w przekroju i masywne dranice (ryc. 1–2). Są to najwidoczniej pozostałości średniowiecznego pomostu, biegnącego w kierunku lewego brzegu Odry. Bezpośrednio pod nimi odsłonięto trzy poziomy konstrukcyjne wczesnośredniowiecznej ulicy drewnianej. Tak więc najstarsza sieć uliczna pokrywa się z dzisiejszym planem.

Do najciekawszych zabytków wydzielonych na tym odcinku możemy zakwalifikować drewnianą, miniaturową figurkę, znaną między palami, wyobrażającą głowę brodatego mężczyzny z kołpakiem (a może czapką?) na głowie. Figurkę z zespołem towarzyszących ułamków naczyń można datować na połowę XIII w. (ryc. 3). Interesująco przedstawia się zespół przedmiotów rybackich w postaci: specjalnego obuwia i żelaznych raków do chodzenia po lodzie w czasie połowów zimowych, glinianych ciężarków i pływaków z kory sosnowej, pochodzących od sieci (ryc. 4), a także szczątków ryb, zwłaszcza jesiotra<sup>3</sup>.

W trzecim sezonie wykopaliskowym w 1977 r. odkryto dwa niezmiernie interesujące drewniane obiekty architektoniczne: 1 — budynek palisadowy z przybudówką i drewnianym przewodem kanalizacyjnym z XIII–XVI w. (ryc. 5); 2 — drewniane konstrukcje nabrzeża z XI–XII w., uchwycone na linii Odry i jej przegłębienia po północno-zachodniej stronie podgrodzia (ryc. 2, 6–7).

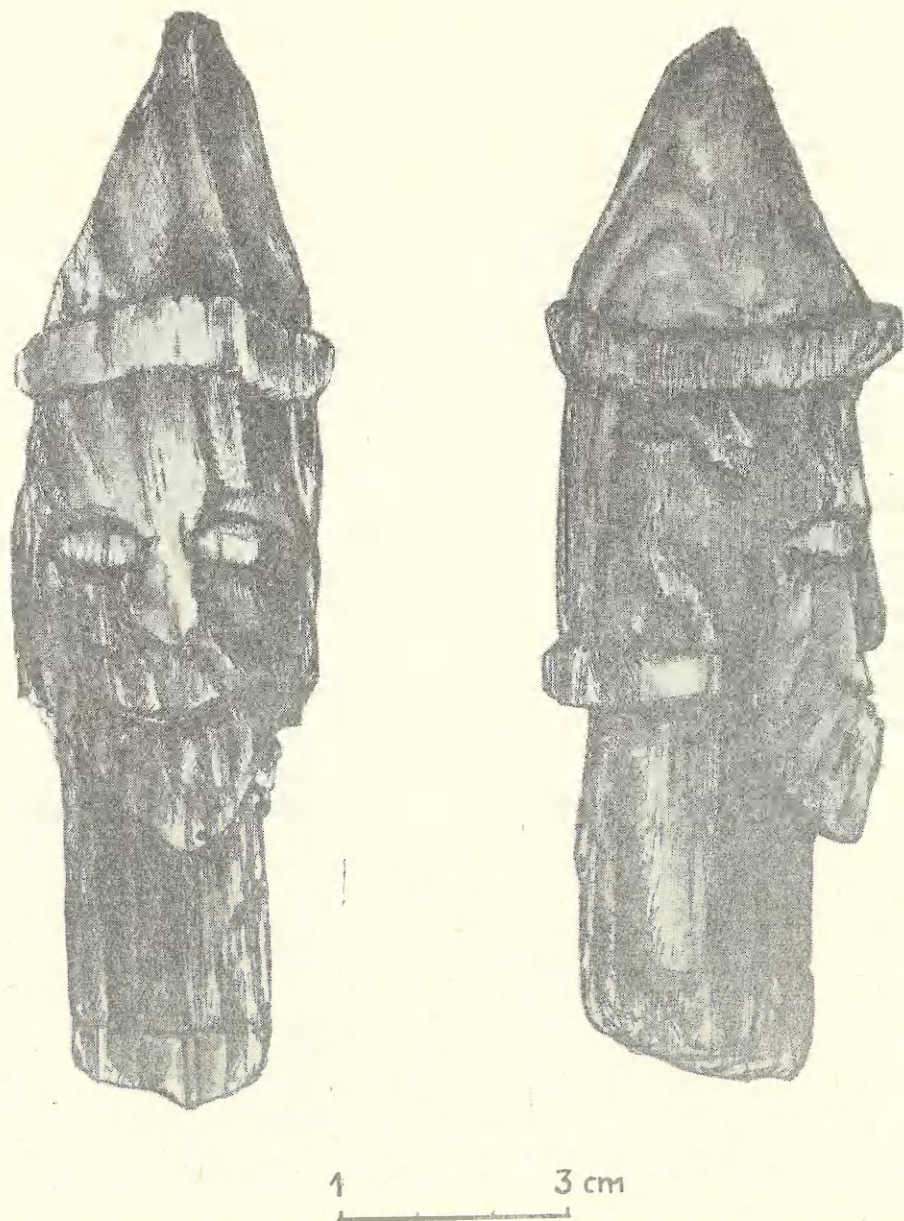
Masywnej konstrukcji drewniany budynek palisadowy z przybudowanym schowkiem wkopany został w starsze drewniane nabrzeże. Zbudowano go z pionowo wkopanych szerokich dranic. Do uszczelnienia ścian zastosowano tam technikę nakładkową. Najdłuższą i najlepiej zachowaną ścianę odsłonięto od strony rzeki, na osi północ–południe, drugi natomiast jej fragment występował po stronie północno-zachodniej, wchodząc w profil ściany zachodniej. Dołem ściany budynku przylegały bezpośrednio do starannie obrobionych, prostokątnych podwalin drewnianych, zachowanych w bardzo dobrym stanie. Zaobserwowano dwie fazy nakładanych na siebie podwalin. Prawie wszystkie elementy konstrukcji wykosane zostały z drewna dębowego<sup>4</sup>. Wnętrze budynku wymoszczone było czterema warstwami desek podłogowych, układanych na przemian krzyżowo. Pod najstarszą warstwą podłogi stwierdzono podkłady ze śladami zaciosów, pochodzące przypuszczalnie z naruszonych okrągłaków nabrzeża. Budynek wyposażony był w licznie występujące wytwory rzemieślnicze. Przeważały przedmioty żelazne, skórzane, drewniane i niekiedy szklane oraz kościane. Wydobyto także dużą ilość ułamków naczyń ceramicznych. Przeważała ceramika stalowszara i rzadziej częściowo glazurowana.

W przylegającym od strony północnej schowku, zbudowanym z dranic przeważnie dębowych<sup>5</sup>, układanych poziomo krawędziami jedna na drugą, występowała również podłoga, wykonana z dwóch warstw szerokich desek. Podłoga w środkowej części została wypalona. Jedna ze ścian schowka (kleci), od strony zachodniej wykopu, posiadała między dranicami wbudowaną deskę z otworami po kołkach, pochodzącą najwidoczniej z poszycia łodzi. Nad wyższą warstwą podłogi w mieszaniu ziemi, mierzwy i gliny, odkryto wiele zabytków ruchomych (ryc. 8). Z ciekawszych wymienić należy: dwa żelazne klucze z piórami, dwie sprzączki od pasów (brązowa i żelazna), finezyjnej roboty skórzane pochwy do noży i sztyletów, duże fragmenty obuwia skózanego i płyty

<sup>3</sup> Ekspertyzy ichtiologiczne wykonał doc. dr hab. Z. Chełkowski z Akademii Rolniczej w Szczecinie.

<sup>4</sup> Ekspertyzy dendrologiczne wykonał doc. dr hab. J. Surmiński z Akademii Rolniczej w Poznaniu.

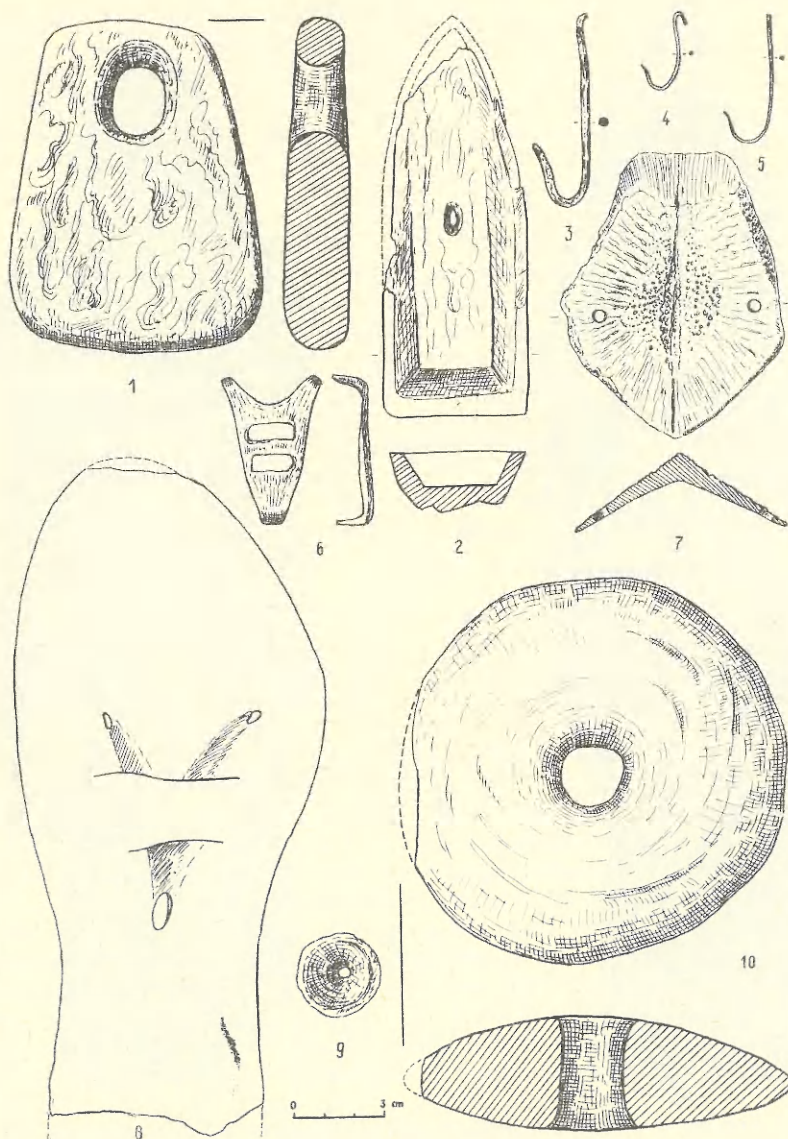
<sup>5</sup> *Ibidem*.



Ryc. 3. Szczecin-Podzamcze, ul. Pływacka. Miniaturowa figurka drewniana głowy mężczyzny z połowy XIII w.

Rys. M. Rulewicz

Miniature figurine of wood representing a man's head, mid-13th cent.



Ryc. 4. Szczecin-Podzamcze, ul. Pływacka. Wybór przedmiotów rybackich z XII-XIII w.:

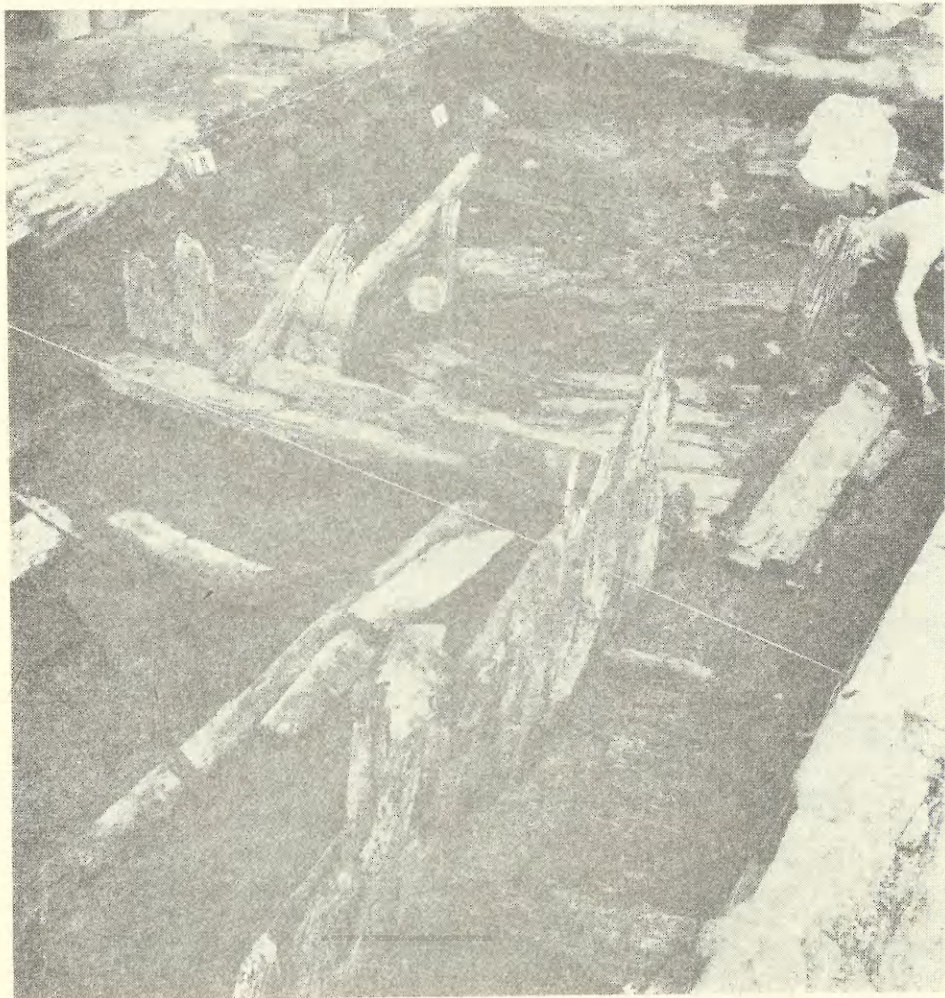
1 – pływak z kory sosnowej; 2 – miniaturowa łódka z kory; 3-5 – haczyki żelazne; 6 – rak żelazny; 7 – amulet z tarczy jesiotra; 8 – podszwa skórzana z negatywem raka żelaznego; 9 – amulet z kręgu suma; 10 – ciężarek gliniany od sieci

Rys. M. Rulewicz

Selection of fishing objects of the 12th-13th cent.:

1 – float of pine bark; 2 – miniature boat of tree bark; 3-5 – iron hooks; 6 – iron crampton; 7 – amulet from sturgeon's disc; 8 – leather sole with impression of an iron crampton; 9 – amulet from vertebra of sheaf fish; 10 – net-weight of clay

wełnianych tkanin, naczynie z zieloną na zewnątrz glazurą i niebieskimi nakładanymi rozetkami oraz dwie miniaturowe rybki, wykonane z ołowiu i z cyny<sup>6</sup>. Rybki te w płetwach ogonowych posiadały trójkątne otworki. Jedna z nich (cynowa) o długości 5,2 cm, przy otworze gębowym posiadała przylutowane zgrubienie (ryc. 8: 3-4). Jest to prawdopodobnie pozostałość po urwanym haczyku i być może rybki te spełniały funkcję sztucznej przynęty do wędki. Ołowiane rybki z otworkami w partiach ogonowych znamy m.in. z Wustrow koło Neubrandenburga i Fergitz, Kr. Templin, zię datogdwano je na VI-XII w<sup>7</sup>.



Ryc. 5. Szczecin-Podzamcze, ul. Pływacka. Konstrukcje drewniane częściowo zachowanego domu palisadowego z przybudówką

Fot. M. Rulewicz

Timber constructions of a partly preserved palisade house with an annex

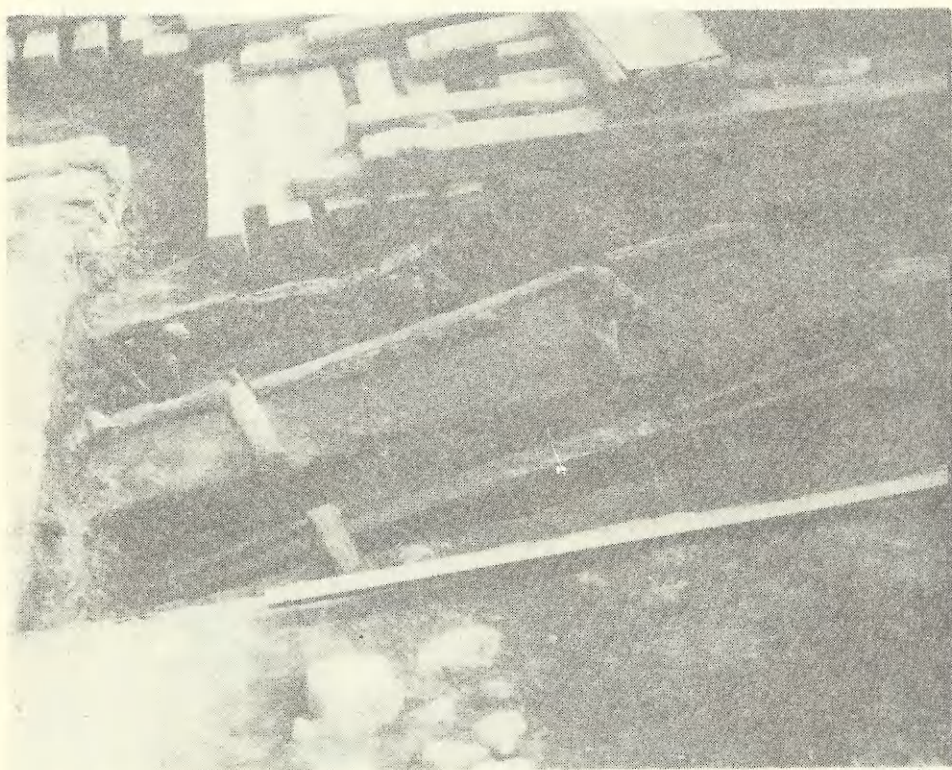
<sup>6</sup> Analizę mikrochemiczną i fizykochemiczną wykonała mgr inż. M. Wegner z PP Pracowni Konserwacji Zabytków Oddział w Szczecinie.

<sup>7</sup> Por. J. Herrmann, *Kultur und Kunst der Slawen in Deutschland*, Berlin 1965, ryc. 41.

Pod najniższą położoną podłogą maleńkiej przybudówki wpuszczono drewnianą kanalizację, której długość w stanie odsłoniętym wynosiła 4,80 m, szerokość 0,27–0,22 m. Prostokątne w przekroju i wydrążone z jednego pnia koryta z resztkami gęstej czarnej cieczy usytuowano w kierunku na ówczesną zatokę Odry i głęboko wkopano w istniejące wcześniej konstrukcje nabrzeża (ryc. 6).

Z tego też czasu pochodzą kolejne warstwy osadnicze na odcinku wykopu najbardziej wysuniętym na północny wschód. Są one datowane monetą-brakteatem pochodzącym z lat 1250–1325<sup>8</sup>. W warstwach znaleziono liczne fragmenty skórzanego obuwia, przedmioty metalowe (m.in. gwoździe i okucia kowalskiej roboty), fragment kościanego grzebienia do czesania lnu, ułamki naczyń glinianych oraz bardzo dużą ilość kości zwierzęcych, w tym zwierzyny łownej<sup>9</sup>, zwłaszcza dzików, łupiny orzechów laskowych itp.

Poniżej warstw późnośredniowiecznych zalegały warstwy z drewnianymi konstrukcjami nabrzeża z XI-XII w. (ryc. 2 i 7). Konstrukcje te, odsłonięte w górnych partiach już w 1977 r, składały się z nieregularnych, zbliżonych do trapezu skrzyń, oznaczonych na osi północ–południe numerami 1–6 (por. plan, ryc. 2). W ostatnim sezonie wykopaliskowym prowadzono prace w wy-



Ryc. 6. Szczecin-Podzamcze, ul. Pływacka. Fragment drewnianych konstrukcji skrzyniowych nabrzeża z XII w. z wkopaną drewnianą kanalizacją z XIII-XIV w.

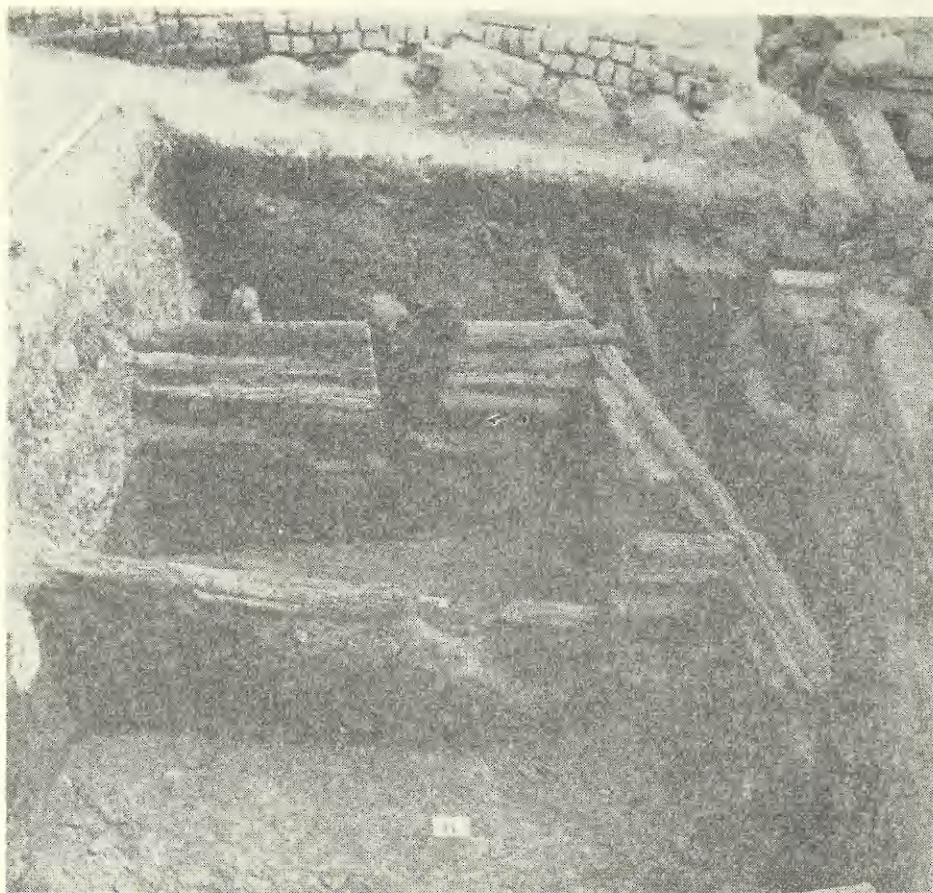
Fot. M. Rulewicz

Fragment of timbered box construction of the wharf of the 12th cent with timber sewers of the 13th-14th cent dug into the construction

<sup>8</sup> Informację tę zawdzięczam mgr. Jerzemu Pinińskiemu, numizmatykowi z Muzeum Narodowego w Szczecinie.

<sup>9</sup> Ekspertyzy osteologiczne wykonali pracownicy naukowcy z Akademii Rolniczej w Szczecinie, w osobach: dr J. Gawlikowski i dr A. Szymański.





Ryc. 7. Szczecin-Podzamcze, ul. Pływacka. Dwie fazy drewnianych konstrukcji skrzyniowych nabrzeża z XII-XIV w.

Fot. M. Rulewicz

Two phases of the timbered box constructions of the 12th-13th cent.

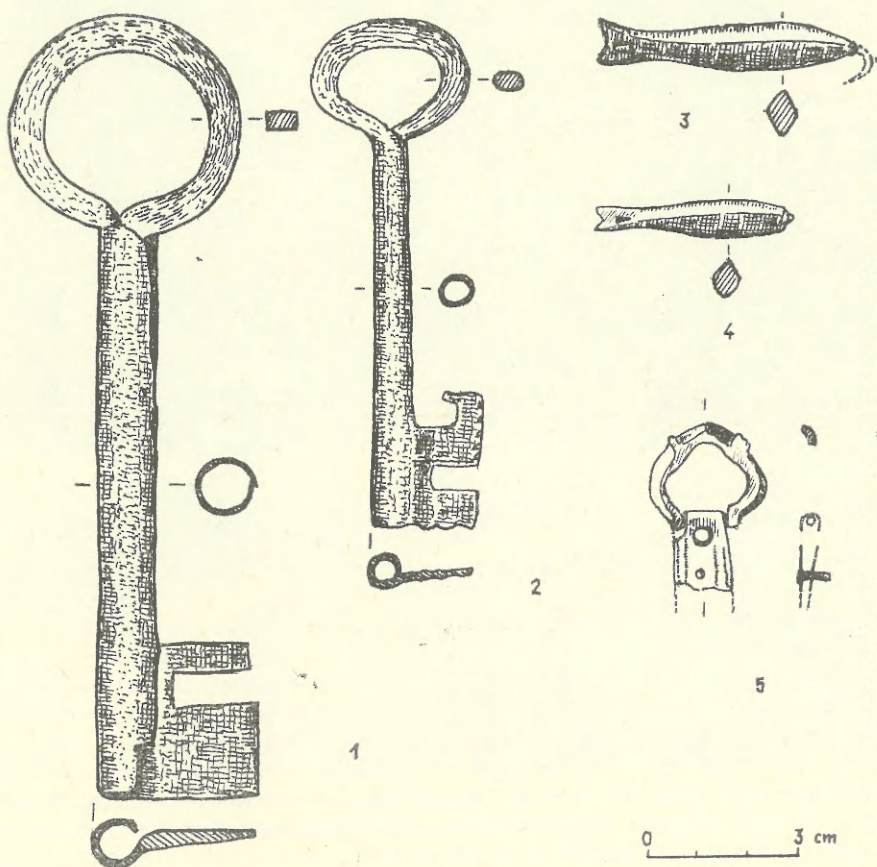
kopie o powierzchni zawężonej do około 100 m<sup>2</sup>, na głębokości od 0,00 m do 2,35 m poniżej poziomu morza (ćwiartki 2A, 4A, 2B i 3B, ryc. 2). Odsłonięte skrzynie przykryte były w górnych partiach dwoma poziomami rusztowo-przekładkowego wymoszczenia, zbudowanego z okorowanych i nie-okorowanych pniaków, ściśle przylegających do siebie. Poniżej „rusztu” odkryto ułożone już w inny system okorowane okrągłaki z bardzo twardego drewna, dobrze zachowanej buczyny lub dębu (?). Były to skrzynie wiązane węglami. Konstrukcje te biegly łukiem w kierunku północno-zachodnim od Baszty Siedmiu Płaszczy. Na wypełnisko skrzyń użyto przede wszystkim drobnych kamieni, ziemi przemieszanej z wiórami i mierzwą oraz gliny ubijanej warstwami. Technikę wypełniania kamieniami skrzyń brzegowych stosowano przy budowie kaszycowych nabrzeży w Gdańsku w XIII-XIV w.<sup>10</sup> i w norweskim Bergen<sup>11</sup>. Liczne bierwiona wchodziły w profil ściany zachodniej, stąd trudność z podaniem dokładnych wymiarów poszczególnych skrzyń (ryc. 9).

<sup>10</sup> Kaszycowe nabrzeża, wypełnione kamieniami, odsłonięto w Gdańsku na Starym Mieście — Podwale Staromiejskie 57-59; por. A. Zbierski, *Rozwój przestrzenny Gdańska w IX-XIII w.*, [w:] *Historia Gdańska*, t. I, Gdańsk 1978, s. 98 i dalej rycina.

<sup>11</sup> Por. A. E. Herteig, *Kongers havn og handels sete — Fra de arkeologiske underskelser på Bryggen i Bergen 1955-1968*, Oslo 1969, s. 10, 161, 174, ryc. 10.

W profilu ściany zachodniej widoczne były warstwy spalenizny, zalegające bezpośrednio na wypełniskach glinianych. Pod wpływem silnej temperatury glina przetrworzyła się w zbite ceglaste grudy. W kilku miejscach leżące w wyższych partiach okrągłaki zostały nadpalone w czasie pożaru. Z obserwacji warstw spalenizny, widocznych w profilu ściany zachodniej, możemy mówić o co najmniej trzykrotnym pożarze na tym odcinku.

Po odsłonięciu wszystkich konstrukcji stwierdzono, że nabrzeże to w kilku miejscach uległo zniszczeniu w czasie budowy drewnianego budynku z czasów polokacyjnych (po 1243 r.) i później dwóch budynków mieszkalnych w XV lub XVI w. Jednakże na dwóch ćwiartkach (3A i 4A) odsłonięto świetnie zachowane skrzynie, a w szczególności ich lico zewnętrzne od strony Odry. Nakładały się tam na siebie kolejno belki — łącznie na wysokości 1,63 m 12 sztuk, o przeciętnej średnicy 14 cm, dołem 20 cm. Lico to wzmocnione zostało gęsto nabijanymi palami od strony wody. Opalone górą wierzchołki odpowiadały pierwszej i drugiej fazie umocnień portowych. Wszystkie grubsze pale ciosano z twardego drewna, najprawdopodobniej dębiny.



Ryc. 8. Szczecin-Podzamcze, ul. Pływacka. Zespół zabytków znalezionych w kleci, przylegającej do domu palisadowego z XIII/XIV w.:

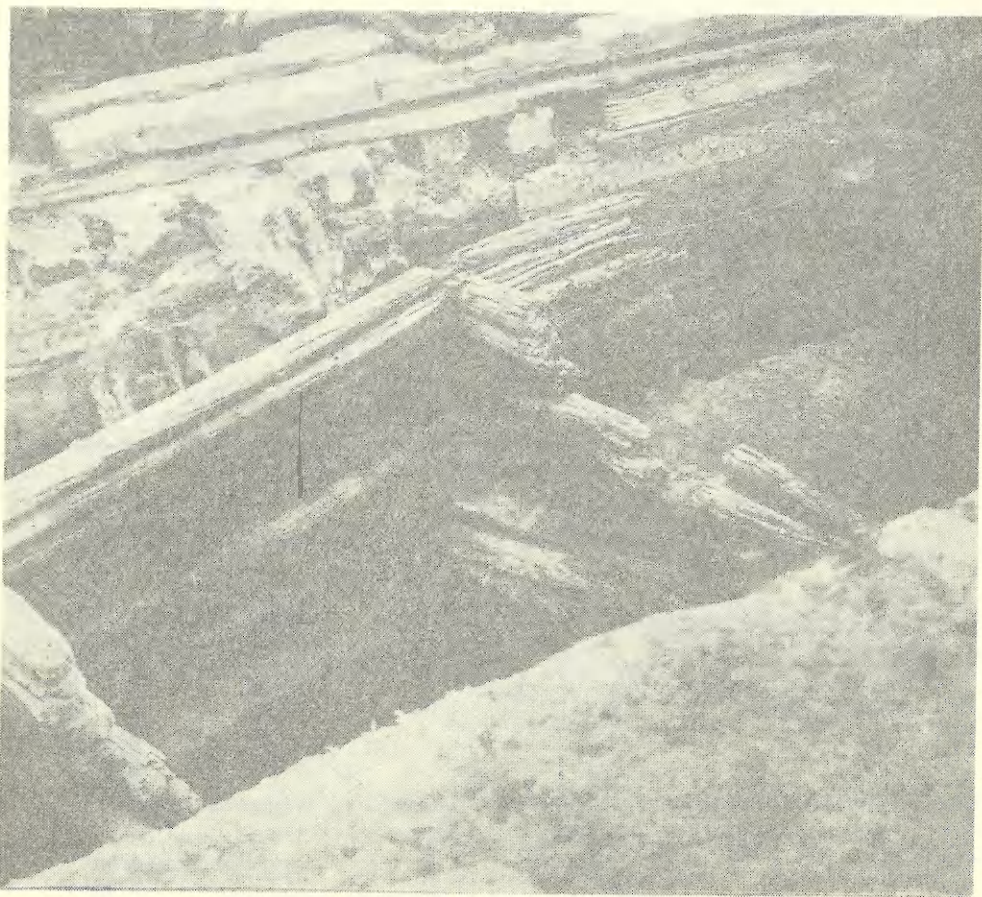
1-2 — klucze żelazne; 3-4 — miniaturowe rybki z cyny i ołowiu (3 — cynowa); 5 — brązowa sprzączka od pasa

Rys. M. Rulewicz

Set of objects found in the annex to the palisade house of the 13th-14th cent.

1-2 iron keys, 3-4 — miniature fishes of tin and lead (3 — tin); 5 — belt buckle of bronze

Na ćwiartce 3A zachowała się całkowicie na głębokości  $+0,10$  m n.p.m. do  $-1,53$  m p.p.m. jedna z 6 skrzyń o wymiarze  $4,6$  m<sup>2</sup>. Wypełniona ona została warstwami mierzwy z próchnicą, spalenizny oraz przepalanej z kamieniami gliny. Poniżej nałożonych na siebie okorowanych 10 belek, prawdopodobnie dębowych, zachowały się jeszcze 2 częściowo spalone belki, pochodzące z najstarszego nabrzeża.



Ryc. 9. Szczecin-Podzamcze, ul. Pływacka. Jedna z najlepiej zachowanych skrzyń nabrzeża, widoczna po wybraniu wypełniska od wewnątrz (I i II faza). XI-XII w.

Fot. M. Rulewicz

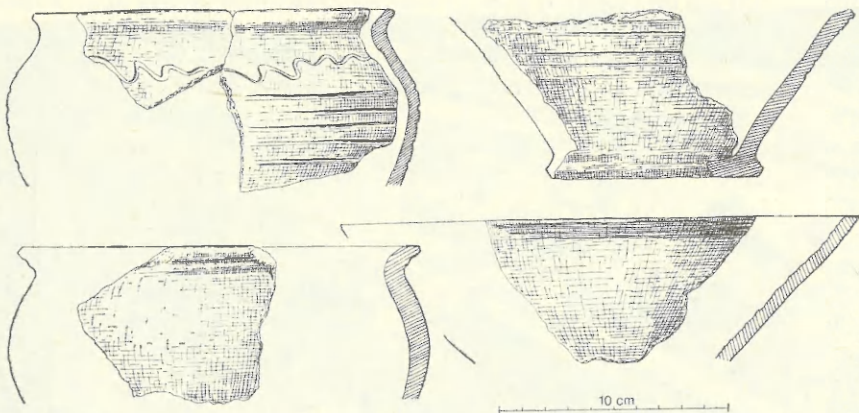
One of the best preserved wharf boxes seen from the inside after the removal of its fill (phase I and II), 11th-12th cent.

Podstawą ustaleń chronologicznych mogą być fragmenty glinianych naczyń i kilka zabytków żelaznych, najpewniej z XI i XII w. Między konstrukcjami dwóch faz nabrzeża wydobyto fragmenty ceramiki z XI-XII w. (ryc. 10 i 11)<sup>12</sup>. Na tej podstawie można sądzić, że konstrukcje II fazy nabrzeża zostały wzniesione w XII w. Trudniej określić chronologię I fazy, lecz nie wykluczone, że pochodzą

<sup>12</sup> M.in. występowały gliniane misy, których analogiczne formy znamy z warstw osadniczych 17-7 na Rynku Warzywnym w Szczecinie; por. L. Leciejewicz, M. Rulewicz, S. Wesołowski, T. Wieczorowski, *La ville de Szczecin des IX<sup>e</sup>-XIII<sup>e</sup> siècles*, „Archaeologia Urbium”, t. 2: 1972, tabl. IXb (autorem tablicy jest również W. Łosiński).

one już z XI w. Nie mogą być podstawą datowania inne przedmioty znalezione w wypełniskach, a mianowicie: żelazna siekierka, posiadająca w części pracującej przegrubienie w postaci nałożonej stali<sup>13</sup>, nóż, kablak i ucho od drewnianego wiadra oraz gwoździe kowalskiej roboty (ryc. 12).

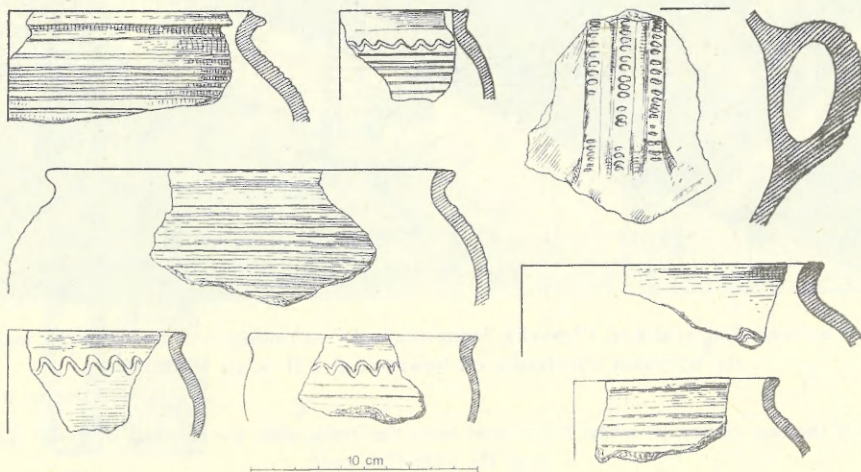
Na dwóch odcinkach wykopu od strony rzeki (ćwiartki 3/4B) oraz w głębi wybranego wypełniska drewnianej studni z połowy XIV w. odsłonięto całec na głębokości 2,30–2,35 m poniżej poziomu



Ryc. 10. Szczecin-Podzamcze, ul. Pływacka. Fragmenty glinianych naczyń wczesnośredniowiecznych z wypełniska drewnianych skrzyń nabrzeża

Rys. M. Rulewicz

Early medieval potsherds found in the fill of the timber wharf boxes

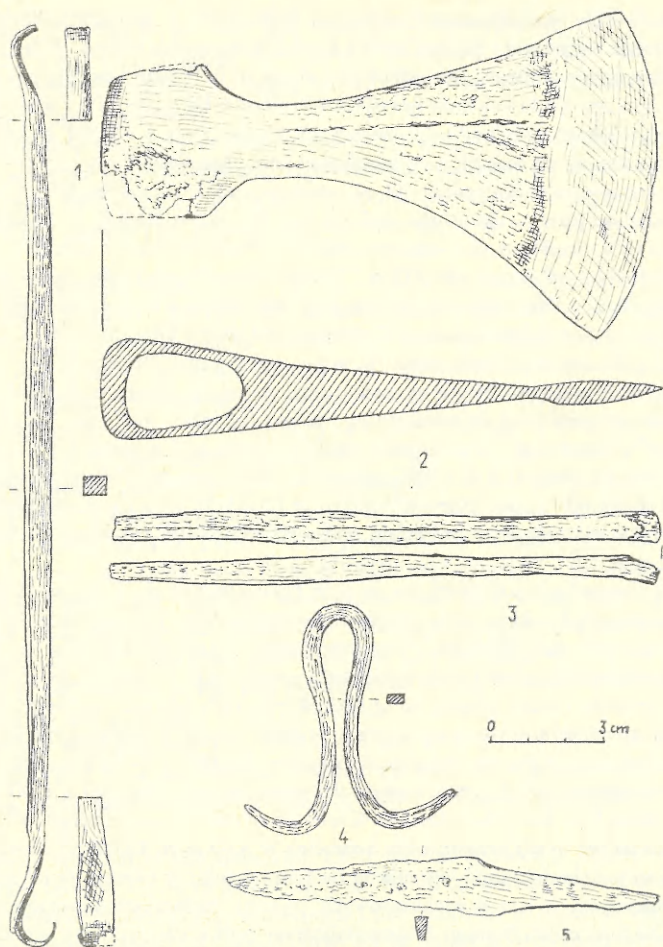


Ryc. 11. Szczecin-Podzamcze, ul. Pływacka. Fragmenty glinianych naczyń wczesnośredniowiecznych z wypełniska drewnianych skrzyń nabrzeża

Rys. M. Rulewicz

Early medieval potsherds found in the fill of the timber wharf boxes

<sup>13</sup> Analogiczną siekierkę znaleziono na Rynku Warzywnym w Szczecinie; por. Leciejewicz, Rulewicz, Wesołowski, Wieczorowski, *op. cit.*, tabl. Vb (opr. S. Wesołowski, T. Wieczorowski).



Ryc. 12. Szczecin-Podzamcze, ul. Pływacka. Zabytki żelazne, odkryte w konstrukcjach nabrzeża:

1 i 3 — niewykończone uchwyty od drewnianych wiader; 2 — siekierka; 4 — ucho od drewnianego wiadra; 5 — nóż  
Rys. M. Rulewicz

Iron objects discovered in the constructions of the wharf:

1 and 3 — unfinished handles of wooden buckets; 2 — axe; 4 — loop of a wooden bucket; 5 — knife

morza. Stwierdzenie calca na tych głębokościach potwierdzają, uprzednio przeprowadzone przez „Geoprojekt” UM w Szczecinie, wiercenia geologiczne<sup>14</sup>.

Z licznych belek wczesnośredniowiecznego nabrzeża pobrano próbki do analiz dendrologicznych i dendrochronologicznych. Pobrano też próbki fosfatowe, warstw powodziowych (iły) i calca. Odsonięty calca odpowiada przybliżonej głębokości wykopu archeologicznego na Rynku Warywnym, gdzie prowadzono prace wykopaliskowe w latach 1951, a następnie 1954–1962<sup>15</sup>.

<sup>14</sup> Wiercenia geologiczne, bezpośrednio poprzedzające prace wykopaliskowe na szczecińskim Podzamczu w rejonie Baszty, wykonane zostały na zlecenie Pracowni Archeologicznej ZAN IHKM PAN w Szczecinie przez Przedsiębiorstwo Geologiczno-Kartograficzne „Geoprojekt” w Szczecinie; por. też B. Wolny, *Próba kartograficznej rekonstrukcji rzeźby terenu Starego Miasta w Szczecinie*, „Przegląd Zachodniopomorski”, t. XV: 1971, z. 3, 63–80, ryc. 8, 10, 12.

<sup>15</sup> T. Wieczorowski, *Najnowsze odkrycia archeologiczne na podgrodzium słowiańskim w Szczecinie*, „Szczecin”, z. 7/8, 1962, s. 179.

Rezultaty ostatnich prac wykopaliskowych na Podzamczu w Szczecinie należy rozpatrywać porównując je przede wszystkim z odkryciami na Rynku Warzywnym Starego Miasta. Tam bowiem, w 1962 r. w najniższych warstwach, na głębokości około 10 m poniżej obecnej nawierzchni, natrafiono na niedwuznaczne ślady istnienia przystani rybackiej z IX w. Odkryty wrak dużej jednostki rybackiej jest tego potwierdzeniem<sup>16</sup>. W warstwach osadniczych z XI-XII w. na tymże terenie odkryto regularną zabudowę dzielnicy, zamieszkałej przez rzemieślników, kupców i rybaków. Od początku aż do trzeciego ćwierćwiecza XI w. obserwujemy zrębowe budownictwo mieszkalne, natomiast w czwartym ćwierćwieczu tego stulecia i na przełomie XI/XII w. występuje zabudowa plecionkowa bądź na przemian plecionkowo-zrębowa. Przebudowa tej dzielnicy miasta według nowego planu widoczna jest w połowie XII w.<sup>17</sup> Prymitywne konstrukcje plecionkowe, o charakterze raczej przejściowym, zapewne nie pozostawały bez związku z wydarzeniami historycznymi. W latach 1120–1121 książę polski Bolesław Krzywousty zdobywa Szczecin i uzależnia od siebie Pomorze Zachodnie. Wielokrotne ślady pożarów, widoczne w nawarstwieniach na Podzamczu, nadpalone lub całkowicie spalone bierwiona konstrukcji nabrzeża, mogą pochodzić z tych właśnie czasów. Na zgłiszczach pierwszej, najstarszej fazy budowy nabrzeża, wcześniej, jak się zdaje w XI w., posadowiono nowe konstrukcje. Częste walki musiały pozostawić po sobie trwale ślady zniszczeń. W 1173 r. Szczecin był oblężony przez Duńczyków, w 1190 r. ponownie ulega zniszczeniu i wkrótce następuje jego kolejna odbudowa. Niewykluczone, że najmłodsze partie skrzyniowych konstrukcji miejskiego nabrzeża, zalegające bezpośrednio pod wymoszczeniem rusztowo-przekładkowym, pochodzą z tego czasu.

Zagadnienie chronologii odkrytych konstrukcji będzie wymagało wnikliwych dalszych analiz. W tym celu konieczne będzie m.in. szczegółowe opracowanie materiału ceramicznego oraz pozyskanie wyników dendrochronologicznych. Przeprowadzenie analiz geomorfologicznych będzie jednym z istotnych elementów odtworzenia krajobrazu naturalnego w początkowym okresie rozwoju Szczecina. Jest wszakże rzeczą pewną, że w świetle ostatnich odkryć, będziemy mogli pozwolić sobie na zmodyfikowanie dotychczasowej rekonstrukcji miasta wczesnośredniowiecznego.

Podsumowując wyniki badań wykopaliskowych w latach 1975–1978 można stwierdzić, że rozpoznano północno-wschodnią część wczesnośredniowiecznego Szczecina z XI i XII w. oraz uchwycono ówczesną linię brzegową Odry. W rezultacie odsłonięto co najmniej dwie fazy umocnień nabrzeża, zmienił się też układ przestrzenny Szczecina w XI-XII w. Ustalono również wiele ciekawych informacji odnośnie do zabudowy miasta na tym odcinku w okresie polokacyjnym, a także w czasach późniejszych. Wiele dotychczasowych hipotez badaczy-mediewistów, lokalizujących w północno-wschodniej części Starego Miasta najstarszy port szczeciński czy umocnienia jego nabrzeży, znalazło potwierdzenie w konkretnych realiach wykopaliskowych.

*Pracownia Archeologiczna w Szczecinie  
Zakładu Archeologii Nadodrza IHKM PAN*

## PRELIMINARY RESULTS OF ARCHAEOLOGICAL INVESTIGATIONS CONDUCTED ON PODZAMCZE IN SZCZECIN IN 1975–1978

The aim of the 1975–1978 excavations conducted at Pływacka Street on Podzamcze in Szczecin was to examine the most promising part of the suburban settlement and port located by several scholars in the neighbourhood of the Seven Cloaks Tower.

An excavation unit over 300 sq m in size was located at the end of Pływacka Street, some 75 m from the present-day shore line of the Odra (fig. 1). Already the first season of excavation revealed under the present-day pavement of Pływacka Street late and early medieval layers with well preser-

<sup>16</sup> Wieczorowski, *op. cit.*, s. 179–184, ryc. 1, 2; por. też Leciejewicz, Rulewicz, We-  
sołowski, Wieczorowski, *op. cit.*, tabl. IVb (opr. M. Rulewicz, T. Wieczorowski).

<sup>17</sup> Por. L. Leciejewicz, *Początki Szczecina w świetle badań archeologicznych*, „Przegląd  
Zachodniopomorski”, t. XVII: 1973, z. 4, s. 70–71, ryc. 8.

ved constructions, including timber sewerage, under which vertical posts and massive planks came to light (fig. 1–2). These are interpreted as remains of a medieval footbridge running along the left bank of the Odra. Beneath, three constructional levels of early medieval timber street, in line with the present-day plan, were uncovered.

Among small finds discovered in this section the following are of particular interest: a miniature figurine representing the head of a bearded man wearing a head-gear, dated to the mid-13th century, and a slightly older set of fishing objects such as special boots and iron crampons for walking on ice in time of winter fishing, clay weights and pine-bark floats for nets (fig. 4) and remains of fish as well.

In 1977 two interesting timber structures were uncovered: 1) a palisade house with an annex and a timber sewerage pipe of the 13th-14th centuries (fig. 5); 2) timber construction of the wharf of the 11th-12th centuries, revealed along the Odra and its deepening on the north side of the suburban settlement (fig. 2, 6–7). The house contained numerous objects of iron, leather, wood, glass and bone and a quantity of potsherds. The annex, built of oak planks, also contained a number of finds such as two iron keys, two belt buckles (one of iron and one of bronze), dagger- and knife-cases of leather, large fragments of leather footwear, pieces of woollen textiles, a vessel with green glaze on its outer surface and two miniature representations of fish of lead and tin (fig. 8).

The late medieval layers were underlain by layers with timber constructions of the wharf dating from the 11th-12th centuries (fig. 2 and 7). The constructions consisted of irregular near-trapezoidal-shaped boxes (cf. plan, fig. 2) the upper parts of which were covered by two criss-crossed layers of closely set timbers. Below this „grating” were logs of very hard wood, with their bark stripped off, arranged on a different principle. These were timbered boxes filled with small stones, with earth mixed with wood shavings and matted straw and with layers of stamped clay. A similar technique of filling wharf boxes with stones was employed in constructing timbered wharfs in Gdańsk in the 13th-14th centuries and in Bergen (Norway) as well.

The best preserved boxes were uncovered in quarters 3A and 4A. They consisted of 12 superimposed beams, averagely 14 cm in diameter (20 cm at the bottom) with an overall height of 1.63 m. The outer facing on the Odra side was revetted with closely set stakes, the thicker ones made of hard wood, probably oak.

One complete box (out of six) measuring 4.6 sq m, was revealed in quarter 3A at a depth of +10 m above sea level to –1.53 m below sea level. Its fill consisted of layers of matter straw with humus, of burnt matter and burnt clay with stones. Underneath the 10 superimposed beams, probably of oak, with their bark stripped off, were 2 partly burnt beams derived from the oldest wharf.

The chronological determination can be based on potsherds and certain iron objects of the 11th and 12th centuries. Potsherds of 11th-12th century date (fig. 10 and 11) were discovered between the constructions of the two phases of the wharf. On this basis it is possible to assume that the constructions of phase II were built in the 12th century. The chronology of phase I is more difficult to establish yet the 11th century date seems feasible. The primary ground was revealed at a depth of 2.30–2.35 m below sea level.

In order to solve the chronological questions raised by the uncovered constructions it is necessary to carry out further detailed analyses, notably of pottery, and to obtain dendrochronological results as well.

The first part of the paper deals with the history of the subject, and the second part with the present position. The author discusses the various theories which have been advanced to explain the origin of the disease, and the evidence in favour of each of them. He also discusses the various methods which have been employed for the treatment of the disease, and the results which have been obtained.

The author concludes that the disease is a true infectious disease, and that it is caused by a specific micro-organism. He also concludes that the disease is transmitted from man to man, and that it is not transmitted from man to other animals. He also concludes that the disease is not transmitted from other animals to man.

The author also discusses the various methods which have been employed for the treatment of the disease, and the results which have been obtained. He concludes that the most effective method of treatment is the use of the vaccine prepared by Pasteur and Chamberland.

The author also discusses the various methods which have been employed for the prevention of the disease, and the results which have been obtained. He concludes that the most effective method of prevention is the use of the vaccine prepared by Pasteur and Chamberland.

The author also discusses the various methods which have been employed for the diagnosis of the disease, and the results which have been obtained. He concludes that the most effective method of diagnosis is the use of the vaccine prepared by Pasteur and Chamberland.

The author also discusses the various methods which have been employed for the prognosis of the disease, and the results which have been obtained. He concludes that the most effective method of prognosis is the use of the vaccine prepared by Pasteur and Chamberland.

The author also discusses the various methods which have been employed for the cure of the disease, and the results which have been obtained. He concludes that the most effective method of cure is the use of the vaccine prepared by Pasteur and Chamberland.

The author also discusses the various methods which have been employed for the control of the disease, and the results which have been obtained. He concludes that the most effective method of control is the use of the vaccine prepared by Pasteur and Chamberland.

The author also discusses the various methods which have been employed for the eradication of the disease, and the results which have been obtained. He concludes that the most effective method of eradication is the use of the vaccine prepared by Pasteur and Chamberland.

The author also discusses the various methods which have been employed for the prevention of the disease, and the results which have been obtained. He concludes that the most effective method of prevention is the use of the vaccine prepared by Pasteur and Chamberland.