

SARUNAS MILISAUSKAS, JANUSZ KRUK

GRÓB NISZOWY KULTURY CERAMIKI SZNUROWEJ Z BRONOCIC, WOJ. KIELECKIE

Złożona problematyka wyżynnego stanowiska neolitycznego w Bronocicach (gm. Działoszyce, woj. kieleckie) została już wstępnie opisana w kilku publikacjach¹. Znaczenie dokonanych tam odkryć polega przede wszystkim na możliwości odtworzenia wielu spośród zróżnicowanych przeobrażeń, które na wyżynach lessowych Małopolski następowały w czasie trwania kultury pucharów lejkowatych i bezpośrednio po jej zaniku. Podstawą tych ustaleń są bardzo liczne materiały złożone z kilku kategorii zabytków. Przy ich analizie, jako zasadnicze kryterium może być brana pod uwagę powtarzalność faktów oraz ich ewolucyjne przekształcenia odłożone na dokładnie wyznaczonej — długiej skali chronologicznej².

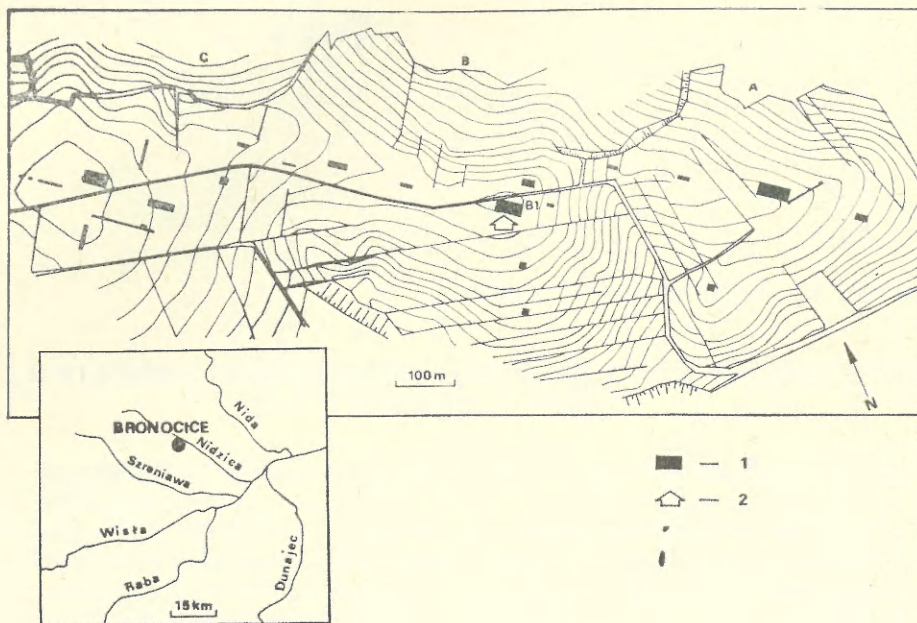
Wśród odkryć z Bronocic są jednak i takie, które same w sobie mają poważne znaczenie — nawet niezależnie od szerszego kontekstu towarzyszących im zjawisk. Należy do nich naczynie zdobione rytym motywem wozów czterokołnych, zbiorowy pochówek ludzki, zróżnicowane konstrukcyjnie i chronologicznie pozostałości umocnień obronnych i kilka innych³. Właściwie nie ma powodów, by wśród tych oryginalnych znalezisk umieszczać zbadany w Bronocicach grób kultury ceramiki sznurowej. Podobne odkrycia nie należą na lessach zachodniej Małopolski do wyjątków. Są one mimo wszystko dość rzadkie w związku z czym każde następne wnosi nowe dane do skromnego zasobu wiadomości o schyłku neolitu. Grób z Bronocic wyróżnia się dobrze zachowaną konstrukcją i bogatym inwentarzem zabytkowym. Posiadamy szczegółowy opis antropologiczny znalezionych w nim szczątków oraz dość dokładne wiadomości o jego względnej, a pośrednio i absolutnej chronologii. Sądźmy więc, że osobna publikacja tego zespołu jest uzasadniona.

Opis stanowiska i informację o sposobie jego badania zamieszczono we wspomnianych poprzednio publikacjach. Przypomnijmy więc tylko, że leży ono na wschodnim skraju Wyżyny Miechowskiej (ryc. 1) i wyróżnia się wielkością oraz ekspozycją topograficzną, wyjątkowymi nawet wśród typowych, dużych obiektów wysoczyznowych. Systematyczne prace wykopaliskowe, poprzedzone rozpoznaniem powierzchniowym i sondażowym, wykonano tam w latach 1974–1977. Były one prowadzone w ramach programu prac nad osadnictwem neolitycznym w mikroregionie, obejmującym środkowy

¹ S. Milisauskas, J. Kruk, *Archaeological excavations at the Funnel Beaker (TRB) site of Bronocice*, APolona, t. XVIII, 1977, s. 205–228; S. Milisauskas, J. Kruk, *A Neolithic Settlement in Southeastern Poland*, „Archaeology”, vol. 31: 1978, nr 6, s. 44–52; J. Kruk, S. Milisauskas, *Wyżynne osiedle neolityczne w Bronocicach (woj. kieleckie)*, APolski, t. 26: 1981, z. 1, s. 65–113.

² J. Kruk, S. Milisauskas, *Radiocarbon-Datierungen aus Bronocice und ihre Bedeutung für die Zeitbestimmung der Trichterbecher Kultur in südost-Polen*, „Archäologisches Korrespondenzblatt”, t. 7: 1977, z. 4, s. 249–256; J. Kruk, S. Milisauskas, *Chronology of Funnel Beaker, Baden-like and Lublin-Volynian settlement at Bronocice, Poland*, „Germania”, t. 59: 1981, z. 1, s. 1–19.

³ S. Milisauskas, J. Kruk, *Die Wagendarstellung auf einem Trichterbecher aus Bronocice in Polen*, „Archäologisches Korrespondenzblatt”, t. 12: 1982, z. 4, s. 141–144; J. Kruk, S. Milisauskas, *A Multiple Neolithic Burial at Bronocice, Poland*, „Germania”, t. 60: 1982, z. 1, s. 211–216; J. Kruk, S. Milisauskas, *Befestigungen der späten Polgár-Kultur bei Bronocice (Polen)*, „Archäologisches Korrespondenzblatt”, t. 9: 1979, z. 1, s. 9–13.



Ryc. 1. Bronocice, woj. Kielce. Wyżynne stanowisko neolityczne

1 — wykopy; 2 — miejsce odkrycia grobu kultury ceramiki sznurowej

Neolithic upland sites:

1 — excavation units; 2 — find-spot of the Corded Ware grave

odcinek dorzecza Nidzicy, realizowanego wspólnie przez Instytut Historii Kultury Materialnej PAN i State University of New York w Buffalo (USA)⁴.

W trakcie badań na stanowisku odsłonięto pozostałości osiedli i cmentarzysk z kilku faz młodszej epoki kamienia oraz nieliczne ślady zasiedlenia związane z kulturą trzciniecką. Okres rozwoju osadnictwa neolitycznego zawierał się tam pomiędzy 3200 i 2200 BC (C14) lub 3770 i 2670 BC (C14 kalibrowane)⁵. W tym przedziale wyodrębniono kilka faz zasiedlenia związanych z kulturami: lubelsko-wołyńską cyklu polgarskiego, pucharów lejkowatych (BR I-III) i jej bezpośrednią kontynuacją wyróżniającą się oryginalną stylistyką zdobień i zestawem form inwentarza ceramicznego, świadczących o silnych związkach z kręgiem badeńskim (BR IV-V)⁶. Najmłodszym spośród śladów neolitycznych grup ludzkich odkrytych w Bronocicach, wykraczającym już poza wskazaną wyżej górną granicę datowań, jest grób kultury ceramiki sznurowej (dalej KCS).

⁴ Kierownikiem realizacji Projektu i głównym eksploratorem był prof. dr hab. Witold Hensel, Dyrektor Instytutu Historii Kultury Materialnej PAN, eksploratorem zaś ze strony State Univ. of N.Y. prof. dr Sarunas Milisauskas. Środki finansowe na prace terenowe i analizy gabinetowe zapewniły: Smithsonian Institution (grant FR4 — 60106) i National Science Foundation (grant BNS 7919890).

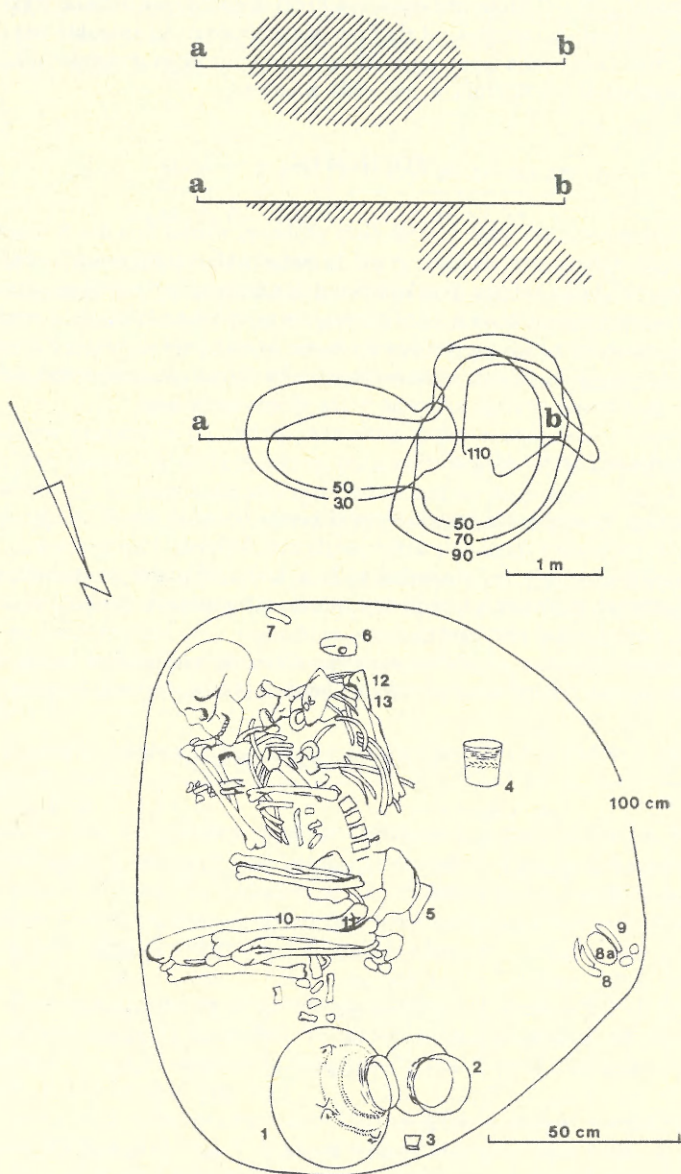
Pragniemy podkreślić aktywny udział w badaniach wykopaliskowych i owocną współpracę kameralną B. Baczyńskiej, R. Forda, E. Gleń, J. Kopacza, Z. Liguzińskiej-Kruk, A. Milisauskas, V. Milisauskas, W. Morawskiego, D. Makowicz-Polisot, P. Radwana, A. Ruszar, J. Rydzewskiego, A. Szymańskiego, K. Tuni i innych.

⁵ Kruk, Milisauskas, *Chronology of Funnel Beaker* s. 3. Kalibracja dat radiowęglowych wg tabel MASCA: E. K. Ralph, H. N. Michael, M. C. Han, *Radiocarbon Dates and Reality*, MASCA Newsletter, t. 9: 1977, s. 1 nn.

⁶ Kruk, Milisauskas, *op. cit.*, s. 4-16, ryc. 4-13.

KONSTRUKCJA GROBU

Obiekt został odsłonięty w wykopie 1, na środkowym wypłaszczeniu wzniesienia zajętego przez stanowisko (ryc. 1), pomiędzy licznymi jamami osadowymi pochodzącymi z faz BR III (późne stadium kultury pucharów lejkowatych) oraz BR IV i V (bronocicki wariant kulturowy w kręgu badeńskim). Wkop grobowy był zbudowany w postaci katakumby. Składał się (ryc. 2) z dwu części



Ryc. 2. Bronocice, woj. Kielce. Grób kultury ceramiki sznurowej

1-13 — składniki wyposażenia. Numeracja odpowiada pozycjom na ryc. 3-5

Corded Ware grave:

1-13 — grave goods. Numeration corresponds to numbers of figs 3-5

połączonych przewężeniem. Górną tworzyła płytka, nieckowata jama o płaskim dnie. Pierwotnie była ona 60–80 cm głębsza niż w momencie odkrycia. Świadczą o tym wyniki dokładnego oszacowania zniszczenia erozyjnego obiektów osadowych odsłoniętych w bezpośrednim sąsiedztwie grobu. W zachodniej części jamy znajdowało się krótkie przewężenie, o przekroju owalnym i średnicy ok. 65 cm, tworzące wlot obszernej, wysklepionej komory grobowej (ryc. 2). W rzucie poziomym była ona wydłużona prostopadłe do osi górnego zagłębienia. Największa średnica komory sięgała 227 cm (N–S), najkrótsza (W–E) – 170 cm, głębokość zaś 70 cm. Dno było wyrównane, lekko nieckowate. Zarys katakumby odcinał się wyraźnie od tła i nie miał zaburzeń. Jej jednolite wypełnisko miało barwę jasnobrunatną. Obserwacje terenowe świadczą o jednorazowym wypełnieniu komory grobowej, zapewne natychmiast po złożeniu w niej ciała zmarłego.

POCHÓWEK

Dobrze zachowany szkielet leżał na dnie niszy grobowej wzdłuż linii N–S czaszką zwrócony na południe (ryc. 2). Górna część kośćca – pas barkowy i klatka piersiowa – były ułożone na wznak. Układ kręgosłupa i miednicy oraz kończyn dolnych, świadczyły o silnej pierwotnie rotacji tej części ciała w prawą stronę. Głowa była zwrócona twarzą ku wschodowi i lekko pochylona. Lewa ręka silnie ugięta, ułożona na klatce piersiowej, prawa niemal wyprostowana z dłonią w okolicy miednicy. Kości udowe i podudzi były silnie przywiedzione. Ich nienaturalny układ świadczy o celowym utrwaleniu skurczonej pozycji, zapewne przez skrupowanie nóg.

Szczątki osobnika odsłonięte w niszy grobowej należały do mężczyzny wysokiego wzrostu (171,3 cm), w wieku ok. 50 lat (*Maturus*)⁷.

A. Mózgoczaszka. W podstawie czaszki (wyniki pomiarów kośćca zob. w tab. 1) stwierdzono rozległe włamanie obejmujące fragmenty kości potylicznej, klinowej i podniebiennej. Uszkodzenie to nastąpiło prawdopodobnie przed złożeniem ciała w grobie. Świadczy o tym charakterystyczne przemieszczenie czterech pierwszych kręgów szyjnych do jamy czaszki. Stwierdzono również zanik fragmentu łuski prawej kości skroniowej.

W *norma verticalis* czaszka ma kształt *elipsoides oblongus*, natomiast w *norma occipitalis* jest infulowata. Czoło miernie pochylone, gładyszka wydatna, łuki brwiowe umiarkowane, guzy czołowe

Tab. 1. Pomiaru czaszki i kości długich szkieletu z grobu kultury ceramiki sznurowej z Bronocic

A. Czaszka						B. Kości długie		
pomiar	wartość	pomiar	wartość	pomiar	wartość	pomiar	wartość	
							p	l
g-op	185	ft-ft	102	zm-zm	95	<i>femur</i>	474	471
n-b	122	co-co	123	ek-ek	99	<i>tibia</i>	401	402
n-l	179	an-an	121	mf-mf	23	<i>humerus</i>	322	—
n-i	180	ms-ms	101	mf-ek	44	<i>radius</i>	253	252
b-l	114	n∧b	140	wys.ocz.	35p 331	<i>ulna</i>	271	—
b-i	153	b∧l	125					
l-i	58	n-gu	112	szer. a. pir.	28	wzrost	171.3 cm	
po-b	122	n-pr	68	go-go	117			
en-en	142	n-ns	53	gn-id	34			
ast-ast	113	zy-zy	136	gn-go	92			

⁷ Analizę antropologiczną wykonała dr Elżbieta Gleń—Haduch z Zakładu Antropologii UJ.

zaś słabo zaznaczone. Kresa skroniowa widoczna tylko w odcinku początkowym, wcięcie czołowe słabe. Potylicca jest wydatna z dziobowatą guzowatością zewnętrzną. Górne kresy karkowe są miernie wykształcone, wyrostki sutkowe kości skroniowej średnie. Szwy zarośnięte od wewnątrz — w obrębie węglowego znajdują się liczne małe kości wstawkowe oraz tzw. *os incae*.

B. Twarzoczaszka. Oczodoły mają kształt prostokątny, są zaokrąglone i ustawione lekko skośnie. Nasada nosa jest szeroka i średniowysoka — nos był wydatny, garbaty. Krawędzie *apertura piriformis* są ostre, wcięcie szczękowe zaś i dół nadkływy głębokie. Twarz była mezognatyczna z żuchwą masywną, szeroką, nieco wysuniętą do przodu (przodozgryz).

C. Zęby.

M ¹ P ² P ¹ C ¹ I ¹	I ¹ I ² C ¹ P ² M ¹ M ² M ³
M ₂ M ₁ P ₂ P ₁ C ₁ I ₁	I ₁ I ₂ C ₁ P ₂ M ₁ M ₂

Część zębów szczęki górnej jest bardzo silnie starta (z niektórych zachowały się tylko korzenie) w kierunku przednio-tylnym (silniej partia wargowa i policzkowa). Na M² i M³ obfite są złogi kamienia. Stwierdzono ślady stanów zapalnych przyzębia (*osteoporosis*). Starcie zębów żuchwy jest mniejsze — jego kierunek ma bezpośredni związek z przodozgryzem. I tutaj obficie występuje kamień; wyraźne są też ślady *osteoporosis*. W żuchwie stwierdzono zatrzymanie trzecich zębów trzonowych.

D. Kości tułowia. Zachowały się liczne żebra, trzon i rękoność mostka oraz wszystkie kręgi i kość krzyżowa. Stwierdzono na nich wiele wtórnych uszkodzeń mechanicznych. Na trzonach kręgów lędźwiowych występują ślady *arthritis deformans* (słabo zaznaczone nawisy kostne).

E. Kości kończyn. Zachowały się liczne fragmenty szkieletu postkranialnego. Spośród szczegółów charakterystycznych warto wspomnieć dobrze wykształconą guzowatość naramienną obu kości ramieniowych, na biodrowej zaś silnie rozbudowane kolce i grzebienie. Kości udowe są smukłe, średniomasywne, o mocno wykształconych krętarzach oraz wydatnej guzowatości pośladowej i kresie chropawej. W całym szkielecie postkranialnym bardzo wyraźne były przyczepy mięśniowe.

INWENTARZ ZABYTKOWY

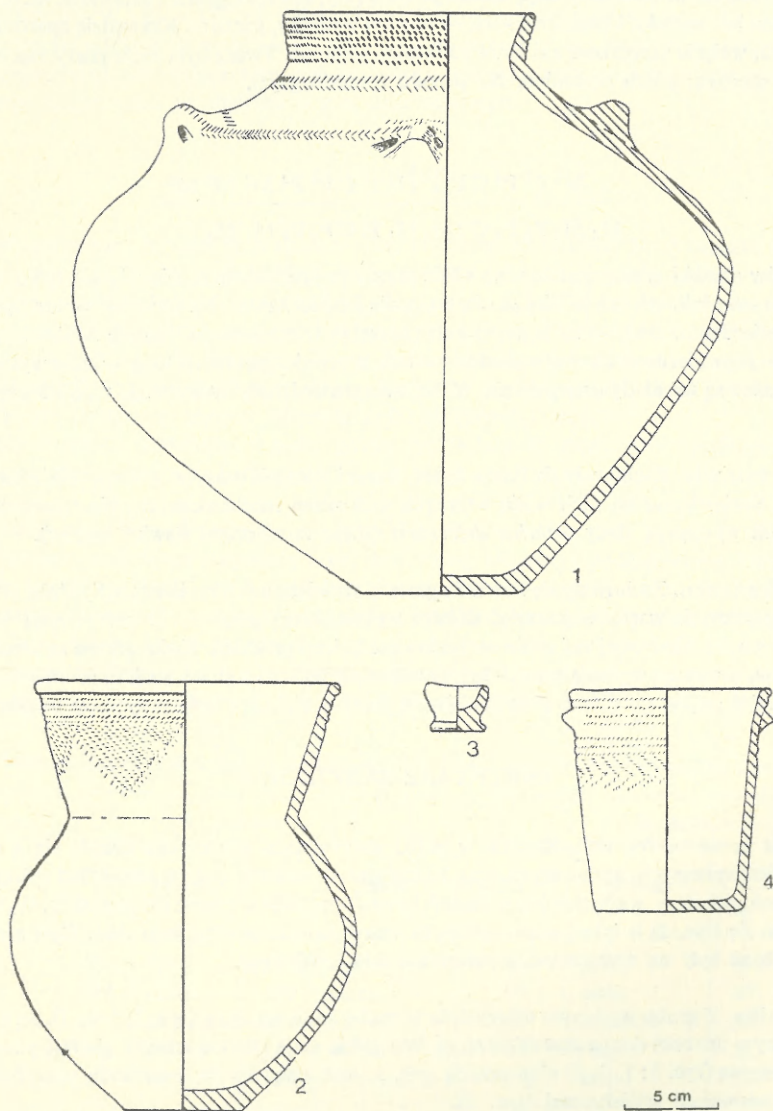
Zespół przedmiotów wchodzących w skład wyposażenia grobowego składa się z ceramiki, zabytków kamiennych, kamiennych oraz kościanych (ryc. 2–5). Cały materiał jest zbiorem zwartym chronologicznie — wszystkie jego składniki zostały złożone w grobie jednocześnie. Wyposażenie znajdowało się (ryc. 2) w tylnej części niszy, za zmarłym oraz poniżej jego stóp. Dwa małe przedmioty ułożone były na zewnętrznej powierzchni uda lewej nogi.

A. Ceramika. Z grobu wydobyto cztery dobrze zachowane naczynia (ryc. 2: 1–4; 3). Są one wykonane z gliny o drobnej domieszce mineralnej. Wszystkie mają cienkie ścianki, gładkie powierzchnie i jasnobrunatną (ryc. 3: 1, 2, 3) albo czarną (ryc. 3: 4) barwę. Sposób zdobienia naczyń mieści się w jednej konwencji stylistycznej (ryc. 3).

Wszystkie formy mają dobre odniesienia w klasyfikacji opracowanej przez J. Machnika⁸ dla małopolskiej KCS. Duża amfora (ryc. 3: 1) należy do typu II, puchary zaś mieszczą się w przedziałach Va (ryc. 3: 2) i VIb (ryc. 3: 4) stosownej części wspomnianego podziału. Brak w nim natomiast odpowiedników miniaturowego naczynia na niskiej, wyodrębnionej nóżce (ryc. 3: 3). Z obszaru

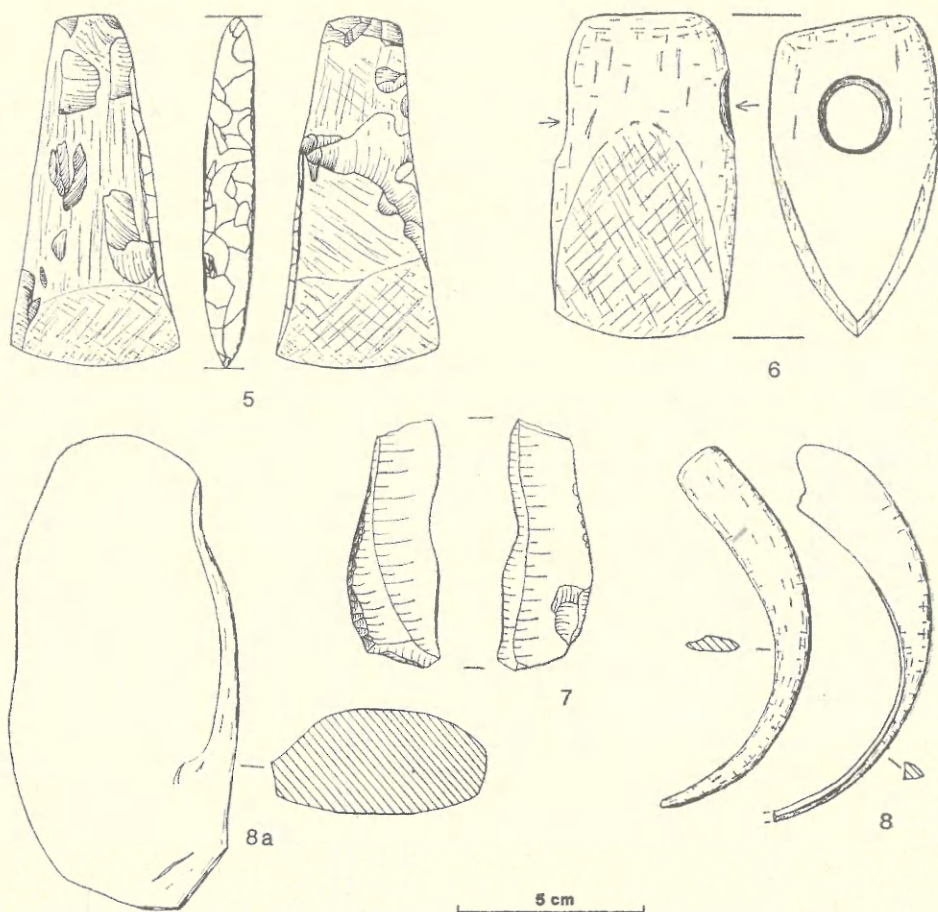
⁸ J. Machnik, *Studia nad kulturą ceramiki sznurowej w Małopolsce*, Wrocław—Warszawa—Kraków 1966, s. 24–41.

wyżyn lessowych zachodniej Małopolski nie znamy dla niego analogii. Bardzo podobne formy znaleziono natomiast w grobie 71 z Wrocławia-Oporowa⁹, należącym do grupy śląskiej KCS. Prócz naczyń w skład zespołu ceramicznego wchodzi mały, silnie zniszczony paciorek gliniany z otworem (ryc. 5: 11).



Ryc. 3. Bronocice, woj. Kielce. Naczynia z wyposażenia grobu kultury ceramiki sznurowej
Vessel from the Corded Ware grave

⁹ E. Petersen, *Der Einfluss der jütlandischen Einzelgrabkultur auf die jüngere Steinzeit Schlesiens*, „Altschlesien”, t. 5: 1934, s. 53; J. Machnik, *Krąg kulturowy ceramiki sznurowej*, [w:] *Prähistoria ziem polskich*, t. II, *Neolit*, Wrocław – Warszawa – Kraków – Gdańsk 1979, s. 404, ryc. 247: 8.



Ryc. 4. Bronocice, woj. Kielce. Narzędzia kamienne, krzemienne i kościane z wyposażenia grobu kultury ceramiki sznurowej

5 — siekierka krzemienista; 6 — toporek kamienny; 7 — retuszowany wiór krzemienisty; 8 — fragmenty kłów dzika; 8a — płyta kamienna

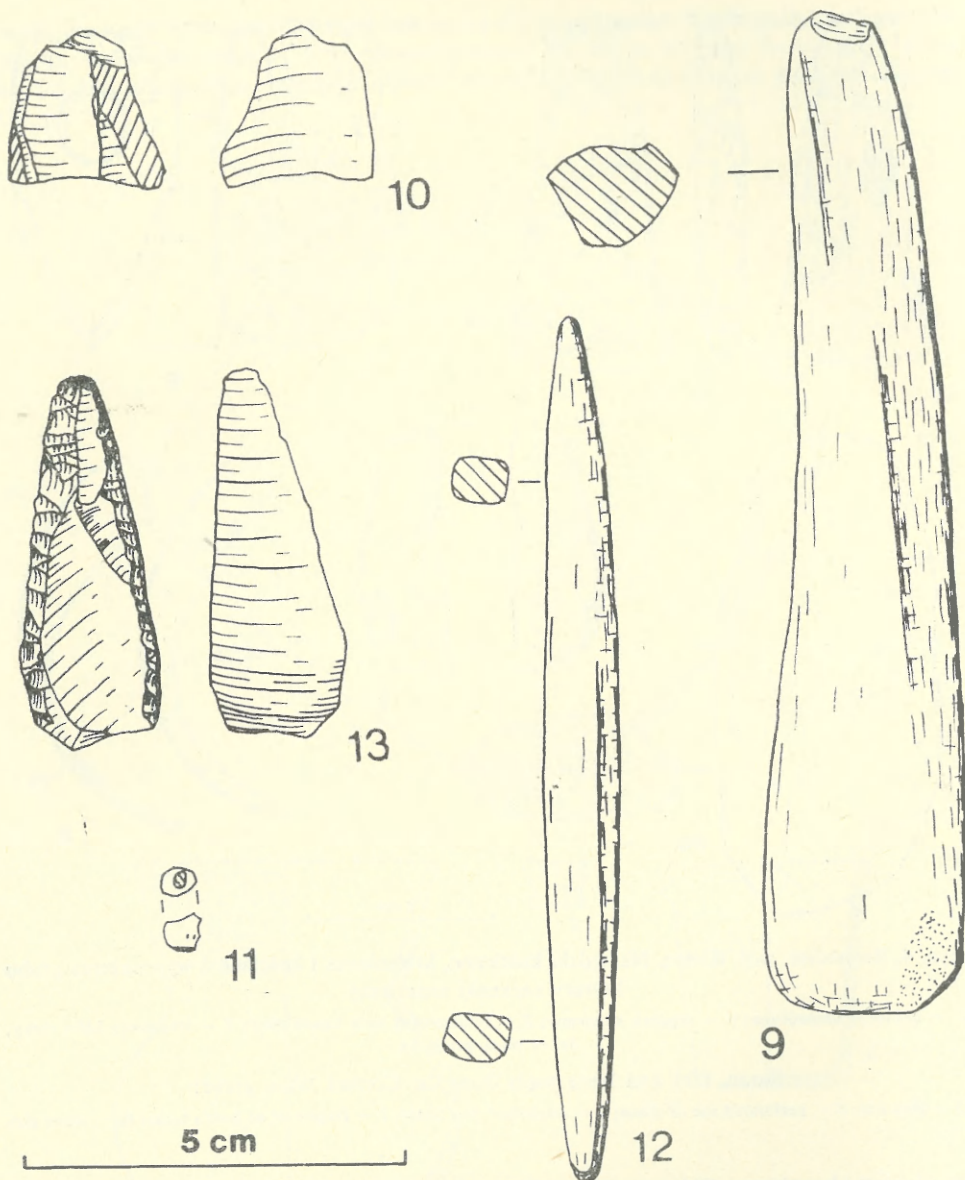
Stone, flint and bone tools from the Corded Ware grave:

5 — flint axe; 6 — perforated axe of stone; 7 — retouched flint blade; 8 — fragments of boar's tusks; 8a — stone slab

B. Zabytki kamienne. W inwentarzu grobu znajduje się toporek z diorytu (ryc. 4: 6) — czworoboczny w poprzecznym i prostokątny w podłużnym przekroju. Ostrze ma łukowate, otwór zaś umieszczony jest w pobliżu obucha. Odpowiada on charakterystyce typu V z klasyfikacji J. Machnika¹⁰. W wyposażeniu grobu znaleziono też nieregularną płytę z piaskowca bez wyraźnych śladów użytkowania. Na podstawie analogii¹¹ oraz zgodnych, choć w istocie dość dowolnych sugestii na temat funkcji takich przedmiotów, należałoby sądzić, że jest to zabytek związany z zabiegami szlifierskimi.

¹⁰ Machnik, *Studia nad kulturą...*, s. 43.

¹¹ Machnik, *op. cit.*, s. 52; J. Kruk, *Grób kultury ceramiki sznurowej z Koniuszy, pow. Proszowice*, Spraw. Arch., t. 25: 1973, s. 61; K. Tunia, *Cmentarzysko kultury ceramiki sznurowej w Koniuszy, woj. Kraków*, Spraw. Arch. t. 31: 1979, s. 47, ryc. 19: d.



Ryc. 5. Bronocice, woj. Kielce. Narzędzia kościane i krzemienne z wyposażenia grobu kultury ceramiki sznurowej

9 – d uto kościane; 10 – odłupek krzemieny; 11 – paciorek ceramiczny; 12 – wrzecionowaty przedmiot z kości;
13 – obustronnie retuszowany wiór krzemieny

Bone and flint tools from the Corded Ware grave:

9 – bone awl; 10 – flint flake; 11 – ceramic bead; 12 – spindle-like object of bone; 13 – flint blade retouched on both sides

C. Zabytki krzemienne. W skład inwentarza wchodzi cztery przedmioty wykonane z surowców jurajskich. Siekiera (ryc. 4: 5) jest czterościenna z lekko zcienionym obuchem, w przekroju podłużnym soczewkowata. Gładzone są obie jej szersze ściany, najsilniej przy ostrzu. Odpowiada ona formom określonym przez J. Machnika¹² jako typ II w klasyfikacji siekier małopolskiej KCS. Średniej długości (6,8 cm), dość szeroki (2,4 cm) wiór (ryc. 4: 7) ma jedną dłuższą krawędź załuskana na stronę górną płaskim, rynienkowym retuszem. Drugi tego rodzaju zabytek jest krótszy (4,9 cm) i węższy (1,9 cm), o kształcie trójkątnym (ryc. 5: 13). Obie dłuższe jego krawędzie i wierzchołek są załuskane na stronę górną. Formą przypomina ostrze lub grocik. W grobach KCS z Małopolski podobne narzędzia pojawiają się rzadko. Najbliższą analogią jest przedmiot znaleziony przy pochówku centralnym, w kurhanie II z Brzezin, woj. przemyskie¹³. Poza wymienionymi, w inwentarzu grobu z Bronocic znajduje się mały odupek odbity z gładzonej siekiery.

D. Zabytki kościane. W skład zespołu wchodzi cztery przedmioty kościane. Dłuto (ryc. 5: 9) wykonane jest z fragmentu (nasada górna i część trzonu) śródręcza bydlęcego (*Bos taurus*). Trudno ustalić funkcję wrzcionowatego, w całości gładzonego przedmiotu zrobionego z trzonu kości długiej zwierzęcia wielkości bydła (ryc. 5: 12). Podobne zabytki, określane jako „pałeczki”, znajdowano w inwentarzach kilku grobów KCS na Wyżynie Małopolskiej¹⁴. Śladów obróbki nie mają dwa fragmenty kłów dzika (*Sus scrofa*; ryc. 4: 8). Zabytki takie, uważane na ogół za ozdoby, rzadko występują w zespołach grobowych KCS z dorzecza górnej Wisły¹⁵.

E. Szczątki roślinne. Wypełniska naczyń wchodzących w skład inwentarza grobu poddane zostały flotacji w celu oddzielenia makroszczątków roślinnych. Uzyskany w ten sposób materiał był badany w Ethnobotanical Laboratory, Mus. of Anthropology, Univ. of Michigan (Ann Arbor, USA)¹⁶. W rezultacie stwierdzono w nim obecność resztek ziarn pszenicy zwyczajnej (*Triticum aestivum*) i płaskurki (*T. dicocum*), jęczmienia zwyczajnego (*Hordeum vulgare*), soczewicy jadalnej (*Lens esculenta*), grochu zwyczajnego (*Pisum sativum*), lebiody (*Chenopodium album*), stokłosa (*Bromus sp.*), a także ułamki węgli drzewnych z sosny i dębu.

CECHY KULTUROWE I CHRONOLOGIA ZESPOŁU

Zespół z Bronocic w zupełności odpowiada charakterystyce inwentarzy grobów grupy krakowsko-sandomierskiej KCS. Z Wyżyny Małopolskiej znane są analogiczne przykłady konstrukcji niszowej, układu pochówka oraz rozmieszczenia i składu wyposażenia¹⁷. Również korelacja stwierdzonych w Bronocicach cech antropologicznych i rytualnych daje rezultat całkowicie zgodny z prawidłowościami obserwowanymi gdzie indziej. Układ kośćca i jego orientacja oraz skład wyposażenia są typowe dla grobów męskich grupy krakowsko-sandomierskiej. W wyniku analizy antropologicznej ustalono, że cechy fizyczne osobnika z Bronocic odpowiadają właściwościom przeciętnym pochówków KCS z Małopolski. W tym miejscu warto wspomnieć, iż na podstawie materiałów z wymienionego ostatnio obszaru dr E. Gleń udało się wykazać daleko idącą zbieżność między populacjami KCS oraz KPL i pochodnymi (typu Bronocice IV, V)¹⁸.

Cechy konstrukcji grobowej, rytuału pogrzebowego oraz inwentarza zabytkowego umożli-

¹² Machnik, *op. cit.*, s. 46.

¹³ Machnik, *op. cit.*, s. 51, tabl. XXXV: 9.

¹⁴ Machnik, *op. cit.*, tabl. XXXVIII: 2,3,6; A. Kempisty, *Schylek neolitu i początek epok brązu na Wyżynie Małopolskiej w świetle badań nad kopcami*, Rozprawy Uniwersytetu Warszawskiego, nr 121, Warszawa 1978, s. 262; Tunia, *op. cit.*, s. 63, ryc. 12: c.

¹⁵ Machnik, *op. cit.*, s. 54; Kempisty, *op. cit.*, s. 263.

¹⁶ Analizę wykonał dr Richard I. Ford.

¹⁷ Machnik, *op. cit.*; tenże, *Krąg kulturowy ...*; Kempisty, *op. cit.*, Tunia, *op. cit.*

¹⁸ E. Gleń, *Analiza antropologiczna niektórych stanowisk neolitycznych Małopolski*, Kraków 1977 (praca doktorska w maszynopisie).

wiają powiązanie zespołu odkrytego w Bronocicach z klasyczną — rozwiniętą fazą grupy krakowsko-sandomierskiej (podgrupa batowicka) KCS. Mimo braku bezpośrednich zależności stratygraficznych należy przyjąć, że grób był późniejszy niż najmłodsze spośród śladów stałego zasiedlenia odkrytych w jego sąsiedztwie. Te ostatnie należały do końcowego etapu (BR V) istnienia osiedla neolitycznego. W znalezionych tam materiałach można wskazać liczne dowody przejmowania i przetwarzania w miejscowym wytwórstwie ceramiki wątków klasycznej stylistyki badeńskiej. Trzeba więc przyjąć, że grób KCS był w Bronocicach młodszy niż tamtejsza faza BR V, datowana w wartościach bezwzględnych na okres pomiędzy 2400/2300–2200 BC (2960–2670 wg oznaczeń kalibrowanych)¹⁹. Nie ma niestety dowodów, które pozwoliłyby stwierdzić, czy było to następstwo bezpośrednie. Skłonni jesteśmy jednak sądzić, iż ślady penetracji grup ludzkich KCS łączyć trzeba z końcem stałego osadnictwa na bronocickim wzniesieniu.

Department of Anthropology
State University of New York at Buffalo
i
Zakład Archeologii Małopolski IHKM PAN
w Krakowie

CORDED WARE CULTURE BURIAL AT BRONOCICE, KIELCE DISTRICT

At the Neolithic settlement of Bronocice, a Corded burial was found in the excavation unit B1 during the 1974 field season (fig. 1). The burial was well preserved. It had catacomb grave construction (fig. 2) and contained a skeleton of a male. The man was approximately 50 years old and his height was 171.3 cm. Detailed measurements of skull and long bones are presented in Table 1. Analysis by physical anthropologist showed that the Corded Ware skeleton had evidence of arthritis and osteoporosis. Also, the base of the skull showed evidence of injury which occurred before the burial of the skeleton.

The dead person was buried with numerous artifacts (figs 3–5). The burial pit contained ceramics, stone tools, flint artifacts and bone objects. The large amphora contained remains of plants: *Triticum aestivum*, *Triticum dicoccum*, *Hordeum vulgare*, *Lens esculenta*, *Pisum sativum*, *Chenopodium album*, *Bromus sp.*, *Pinus silvestris* and *Quercus*.

The archaeological material found in the burial pit indicates that the burial belongs to the classic phase of the Kraków-Sandomierz group of the Corded Ware culture. In addition to the Corded Ware burial, excavation unit B1 had numerous features of the Bronocice culture (Bronocice phases IV and V) of the Baden cycle. The Corded Ware burial is later chronologically than the Bronocice phase V, 2400/2300 B.C. based on radiocarbon dates.

Translated by Sarunas Milisauskas

¹⁹ Kruk, Milisauskas, *Chronology of Funnel Beaker ...*, s. 3.