

WALDEMAR GLIŃSKI

WCZESNOŚREDNIOWIECZNE ZAUSZNICE Z CZTEREMA PACIORKAMI Z WIŚLICY, STAN. *REGIA*

WPROWADZENIE

Od 1949 r. prowadzone są na terenie Wiślicy badania archeologiczne rozpoczęte przez Włodzimierza Antoniewicza na stanowisku *Grodzisko* (Antoniewicz, Wartołowska 1951). Kolejne prace wykopaliskowe realizował od 1956 r. Zespół Badań nad Polskim Średniowieczem Uniwersytetu Warszawskiego i Politechniki Warszawskiej, pod naukowym kierunkiem Zofii Wartołowskiej i Włodzimierza Antoniewicza. Prace te prowadzono w ramach szerokiego programu badawczego tzw. badań millennialnych, przed obchodami tysiąclecia powstania Państwa Polskiego. Między innymi badania zlokalizowane były na najwyższej położonym punkcie miasta, tak zwanej kulminacji (lub według źródeł historycznych *regii*), gdzie miał być zlokalizowany zamek królewski fundacji Władysława Łokietka lub Kazimierza Wielkiego, z pierwszej połowy XIV w.

Geomorfologicznie obszar Wiślicy składa się z dwóch wzniesień zbudowanych z nawarstwień mioceńskich, z których przeważają gipsy. Te gipsowe wyspy stanowiły dogodne punkty osadnicze ze względu na walory obronne. I te punkty osadnicze określane są jako „wyspa grodziskowa” i jako „wyspa miejska” (Flis 1963).

W latach 1960–tych odkryto na terenie *Regii* zespół zdwojonego układu palatiów książęcych i towarzyszących im rotund. Pierwszej budowli palatialnej towarzyszyła położona na osi jego wschodniej ściany, rotunda z konchami w grubości muru, natomiast drugiemu założeniu palatialnemu – rotunda prosta z apsydą (Wartołowska 1963b; Wartołowska 1993; Rodzińska-Choraży 1998).

Według badań „Zespołu” relikty architektury murowanej posadowione był na destrukcie grodu z okresu plemiennego (IX w.), który przetrwał do XI w. (Wartołowska 1965). Opracowania monograficzne budownictwa romańskiego w Polsce określają chro-

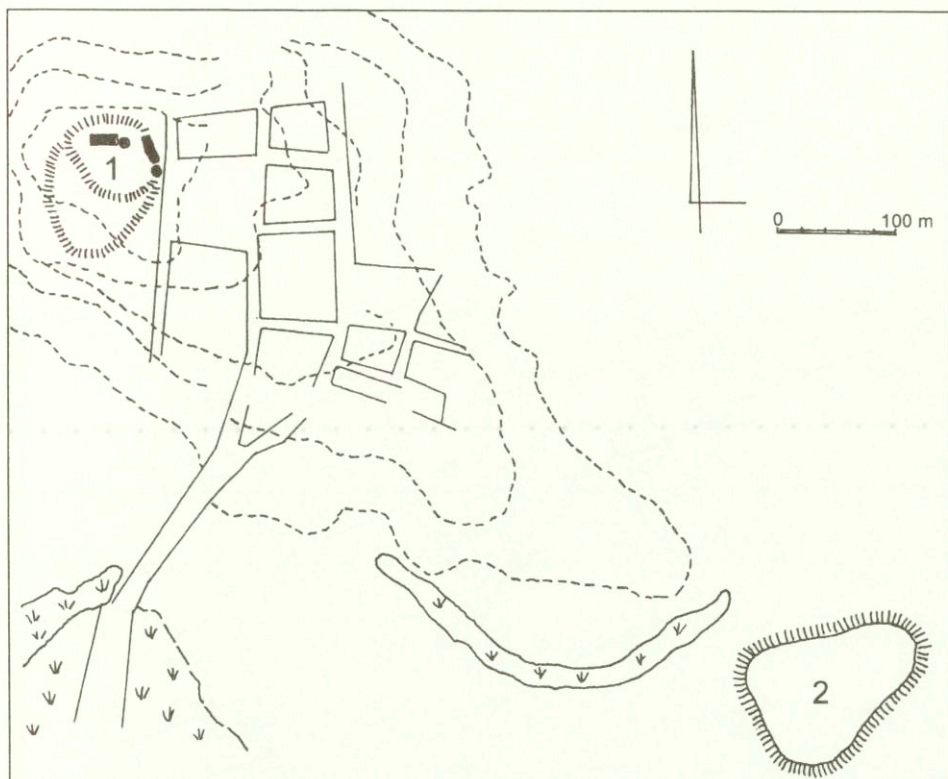
nologię zespołu budowli murowanych w Wiślicy na okres od X do XI w. (Zachwatowicz, 1971, 76; Żaki 1974, 155; Świechowski 1982, 11).

W 1994 roku wznowiono prace archeologiczne na *Regii* w ramach programu badawczego „1000 lat Zjazdu Gnieźnieńskiego”. Badania te dotyczyły problematyki datowania grodu *in regia*, ale przede wszystkim weryfikacji założeń architektury murowanej: palatium pierwszego, rekonstruowanego z zachowanych negatywów murów fundamentowych (budowla nr I), rotundy z konchami w grubości muru (obiekt nr II), drugiego założenia palatialnego (obiekt nr III) i rotundy prostej (obiekt nr IV). W świetle nowych badań datowanie grodu (na podstawie materiału ceramicznego) określa się na schyłek X w., a jego upadek na około poł. XII w., być może na skutek najazdu Połowców, przez zdradę Borysa Kolomonowica w roku 1135¹.

W trakcie badań odkryto w północnej części kulminacji nieznany dotąd system wałów ziemnych z konstrukcją przekładki drewnianej, o co najmniej dwóch fazach osadniczych. Zatem gród *in regia* należał już do organizacji grodowej pierwszej monarchii piastowskiej. Na jego destrukcję około poł. XII w. powstała architektura murowana rezydencji książęcej w postaci podwojonego układu palatiiów i rotund.

Postawiono roboczą hipotezę, że fundatorem założenia rezydencji książęcej mógł być Henryk Sandomierski lub jego młodszy brat Kazimierz Sprawiedliwy, który w latach 1166–1177 był władcą księstwa wiślickiego, wydzielonego w dobie okresu rozbitcia dzielnicowego z części ziemi sandomierskiej. Zapewne Henryk Sandomierski był fundatorem kościoła jednonawowego z apsydą i emporą zachodnią, typowego założenia książęcego i możnowładczego z XII w. (Tomaszewski 1965). Natomiast Kazimierz Sprawiedliwy mógł być fundatorem tzw. „płyty orantów” w krypcie grobowej tego kościoła (Kalinowski 1963, 126–127; 1968). Przypuszcza się, że Kazimierz mógł kontynuować rozpoczęte przez Henryka inwestycje budowlane oraz, co potwierdzone jest przekazami źródłowymi, czynić dalsze uposażenia dla kleru nowego kościoła (Szymański 1995). Również hipotetycznie założono oddziaływanie sztuki dworskiej morawskiego Znojmana, poprzez wpływy Heleny, księżniczki znojemskiej, żony Kazimierza Sprawiedliwego (Dobosz 1995, 200–201).

¹ Nie jasne jest, który z grodów wiślickich uległ destrukcji w czasie zniszczenia miasta przez najazd Rusinów i Połowców w 1135 r. Gród oddał bez walki królewicz Borys, popierany przez Bolesława Krzywoustego przeciwko Beli II władcy Węgier. Bolesław Krzywousty zmuszony był na skutek nacisków cesarza niemieckiego odstąpić od popierania swego zięcia Borysa. Tenże wydał gród na rzeź i zniszczenie Rusinom i Połowcom. Informują o tym wydarzeniu: *Rocznik Kapituły Krakowskiej* (s. 57), podając wzmiankę *Wislicia cede destruitur 5 Idus Februarii*; *Rocznik krótki* (s. 236); *Rocznik Traski* (s. 832); *Rocznik Sędziwoja* (s. 875), [w:] *Monumenta Poloniae Historica*, t. 2, wyd. A. Bielowski, Warszawa 1961; *Kronika Wielkopolska*, wyd. B. Kürbis, *Monumenta Poloniae Historica, Seria Nova*, t. 8, Warszawa 1970, s. 45.

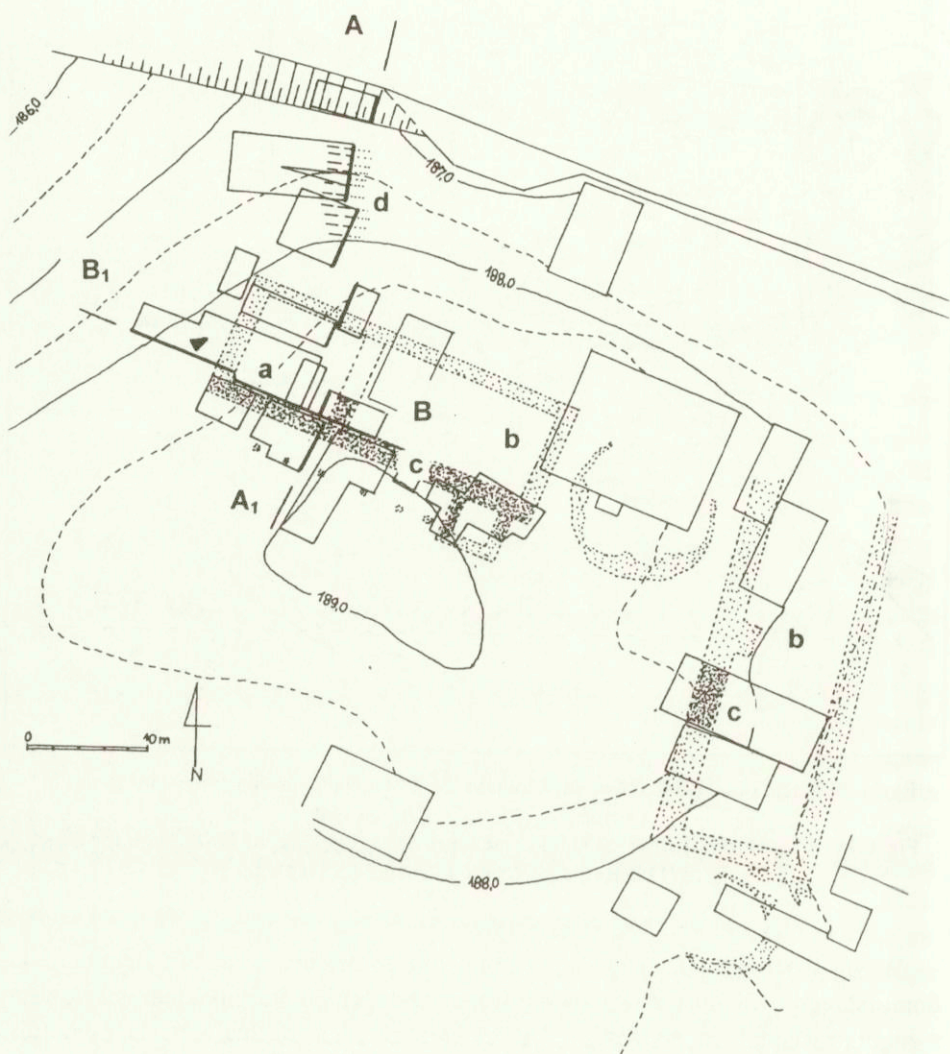


Ryc. 1. Wiślica, pow. Busko, woj. świętokrzyskie. Lokalizacja grodzisk na stan. *Regia* (1) i *Grodzisko* (2). Wg J. Leśnego 1980.

Fig. 1. Wiślica, Busko district, Świętokrzyskie province. Location of hillforts on the *Regia* site (1) and *Grodzisko* site (2). After J. Leśny 1980.

W tym świetle Wiślica staje się centrum silnego ośrodka władztwa Henryka Sandomierskiego i Kazimierza Sprawiedliwego z założeniem kościoła jednonawowego z emporą zachodnią na podgrodziu i architekturą rezydencjonalną w postaci palatiów i rotund na kulminacji grodu. W wyniku badań weryfikacyjnych stwierdzono, że pierwsze założenie palatiale (budowla nr I) nie stanowiło jednoprzestrzennej auli, ale posiadało podział wewnętrzny na co najmniej dwa pomieszczenia, w tym dużą prostokątną aulę od wschodu.

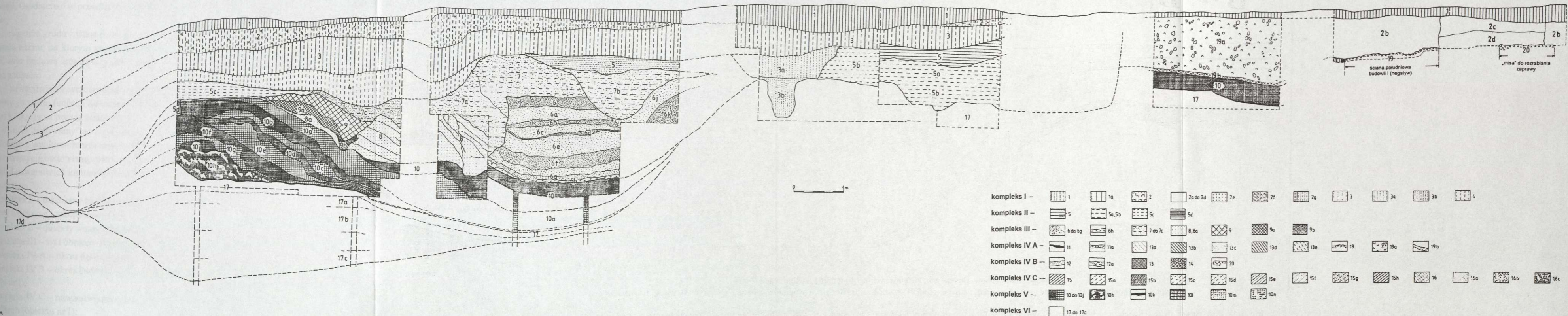
W latach 1996–1998 wznowiono badania archeologiczne na stanowisku *Grodzisko*, położonym na wschód od „wyspy miejskiej” (ryc. 1). Prace te prowadzone były na wschodnim odcinku wałów grodziska. W wyniku badań odkryto najstarszą fazę konstrukcji wałów „suchego muru” z licem kamiennym (bez zaprawy) z konstrukcją przekładki drewnianej po zewnętrznej stronie lica. Wstępna analiza materiału ceramicznego pozwala datować tę fazę systemu obronnego na X w. Odkryty na grodzisku w Wiślicy



Ryc. 2. Wiślica, pow. Busko, woj. świętokrzyskie, stan. Regia. Lokalizacja wykopu 2/95 na tle rekonstrukcji planu zabudowy pałacjalnej: a – wykop 2/95 z miejscem odkrycia skarbu (?) zaisznic, b – zespoły pałacjalne – rekonstrukcja wg Z. Wartołowskiej, c – zespoły pałacjalne – relikty zadokumentowane w wykopach weryfikacyjnych z lat 1995–1998, d – lokalizacja reliktywów wałów obronnych grodu *in regia* z kierunkiem ich przebiegu, odkrytych w badaniach weryfikacyjnych z lat 1994–1996, A–A₁ i B–B₁ – cięcia profilowe. Rys. C. Hadamik.

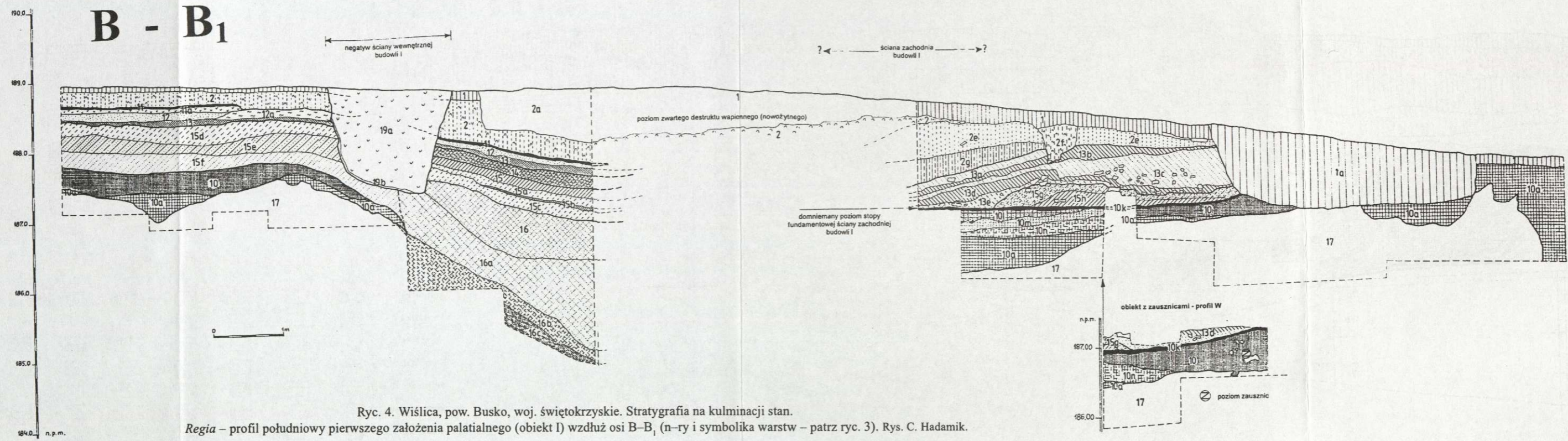
Fig. 2. Wiślica, Busko district, Świętokrzyskie province, the Regia site. Location of excavation trench 2/95 on the background of the reconstructed plan of the palatial complex: a – trench 2/95 with the place where the hoard (?) of ear-rings was found, b – palatial complexes, reconstruction after Z. Wartołowska, c – palatial complexes – remains documented in the verification trenches from 1995–1998, d – location of rampart relics of the hillfort *in Regia*, the directions marked, discovered during the verification research in 1994–1996, A–A₁ and B–B₁ – cross-sections. Drawn by C. Hadamik.

A - A₁



Ryc. 3. Wiślica, pow. Busko, woj. świętokrzyskie. Kompleksy stratygraficzne na kulminacji stan. *Regia* i odpowiadające im n-ry i symbolika warstw (profil wschodni grodu wzdłuż osi A-A₁). Rys. C. Hadamik.

Fig. 3. Wiślica, Busko district, Świętokrzyskie province. Stratigraphy of the culmination of the *Regia* site – eastern cross-section of the hillfort along the A-A₁ axis.



Ryc. 4. Wiślica, pow. Busko, woj. świętokrzyskie. Stratygrafia na kulminacji stan. Regia – profil południowy pierwszego założenia palatjalnego (obiekt I) wzdłuż osi B-B₁ (n-ry i symbolika warstw – patrz ryc. 3). Rys. C. Hadamik.

Fig. 4. Wiślica, Busko district, Świętokrzyskie province. Stratigraphy of the culmination of the Regia site – southern cross-section of the first palatial complex (feature I) along the B-B₁ axis.



suchy mur stanowi pierwszy bezsporny przykład tego rodzaju konstrukcji w Małopolsce (Gliński, Koj 1999 w druku).

STRATYGRAFIA ARCHEOLOGICZNA KULMINACJI „WYSPY MIEJSKIEJ”

Wyniki badań weryfikacyjnych w zakresie rozpoznania planu założenia (ryc. 2) i stratygrafii pierwszego założenia palatialnego przedstawiają się następująco:

1. – pierwotny poziom osadnictwa wiąże się albo z pierwszą fazą grodu *in regia* z konstrukcją wału ziemnego lub z osadą otwartą (?). Należy z nim łączyć obiekt przepalonej warstwy ziemi ze znaleziskami ceramiki i skarbu (?) zausznicy z czterema paciorkami. Osadnictwo to przestaje funkcjonować wskutek zniszczenia, zapewne w I poł. XII w.;

2. – wnętrze grodu zostaje zniwelowane, poddane działaniom zmierzającym do wyrównania terenu, na którym powstaje założenie palatiale (obiekt nr I) około połowy XII w. wraz budową drugiej fazy systemu umocnień w postaci wału z przekładką drewnianą i palisadą;

3. – nawarstwienia wczesnośredniowieczne zostają zniwelowane w trakcie budowy kolegiaty gotyckiej fundacji Kazimierza Wielkiego i nowego rozplanowania miasta związanego z lokacją na prawie niemieckim;

4. – „ruch budowlany” na *regii*, datowany na wiek XVI–XVII, związany był prawdopodobnie z zamkiem mурowym wzmiankowanym w roku 1564 (Widawski 1973, 502) i inwestycją budowlaną rodu Ligęzów².

Układ nawarstwień kulturowych podzielono na 6 kompleksów sekwencji stratygraficznych (ryc. 3):

kompleks I – datowany na okres nowożytny do czasów współczesnych (niwelacje, poziomy użytkowe i wkopy nowożytne i współczesne);

kompleks II – obiekty wczesnonowożytne (relikty zabudowy z XVI w.);

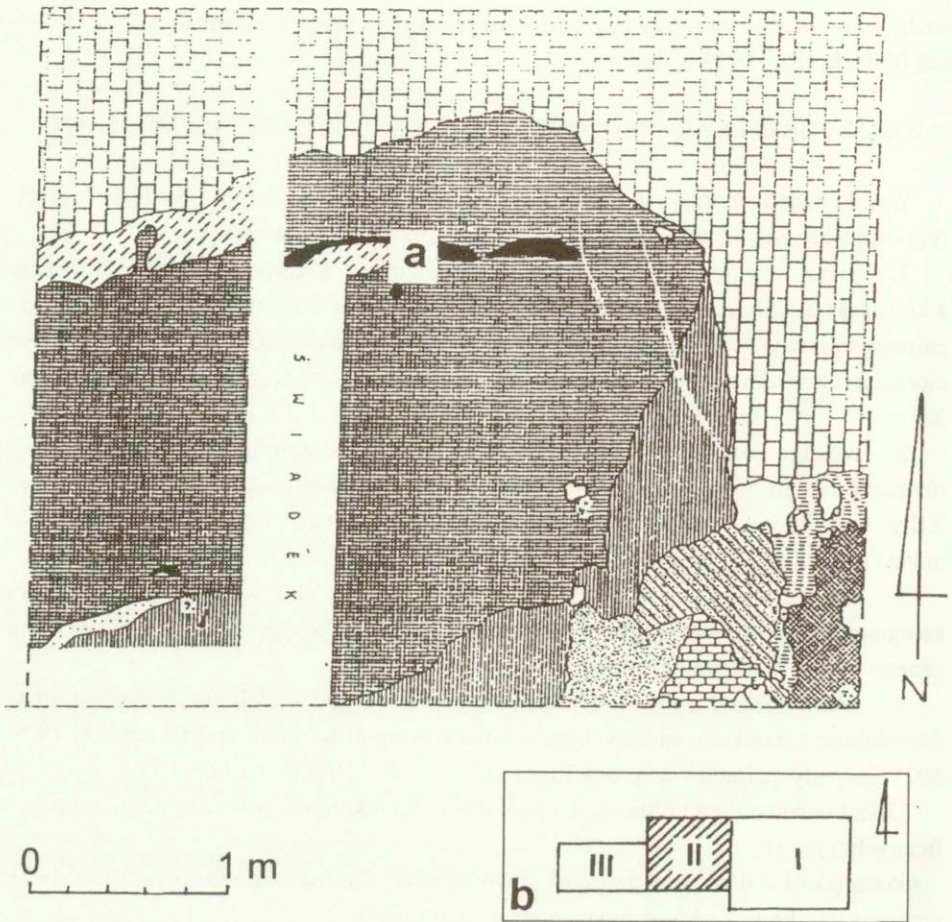
kompleks III – wał obronny II fazy grodu;

kompleks IV A – okres destrukcji pierwszego założenia palatialnego (obiektu nr I);

kompleks IV B – okres budowy i funkcjonowania pierwszego założenia palatialnego (obiektu nr I);

kompleks IV C – nawarstwienia niwelacji terenu pod budowę pierwszego założenia palatialnego (obiektu nr I);

²*Joannis Długosz Senioris Canonici Cracoviensis Liber beneficoirum dioecesis Cracoviensis*, ed. A. Przezdziecki, t.1, 1863, s. 428-429; Lubczyński M., *Jeden czy dwóch wojewodów? – czyli początki rodu Ligęzów herbu Półkozic*, 1999, s. 29, – niepublikowany artykuł będący skrótem pracy magisterskiej obronionej w Instytucie Historii Wyższej Szkoły Pedagogicznej w Kielcach. Panu Mariuszowi Lubczyńskiemu, autor składa serdeczne podziękowania za udostępnienie maszynopisu.



Ryc. 5. Wiślica, pow. Busko, woj. świętokrzyskie, stan. *Regia*, wykop 2/95. Plan obiektu ze znaleziskiem zausznic: a – miejsce znalezienia zausznic, b – podział wykopu 2/95 na odcinki.

Rys. C. Hadamik.

Fig. 5. Wiślica, Busko district, Świętokrzyskie province, the *Regia* site, trench 2/59. Plan of the feature where the ear-rings were found:

a – the place where the ear-ring were found, b – division of the trench into sections. Drawn by C. Hadamik.

kompleks V – nawarstwienia związane z funkcjonowaniem i destrukcją I fazy grodu;

kompleks VI – calec.

Skarb (?) zausznic zalegał w warstwie oznaczonej nr 10, która jest częścią V kompleksu nawarstwień. Stanowi ją ciemnobrunatna, jednolita ziemia piaszczysta, zawierająca bardzo dużą ilość węgla drzewnych, a w części związanej z wałem zwęglonych bali drewnianych, regularnie ułożonych, poprzecznie do przebiegu wałów; kompleks warstw oparty jest o wał ziemny I fazy, na nim posadowiona jest konstrukcja wału II fazy. Warstwa 10 w części północnej kulminacji podnosi się do góry i zmniejsza swą miąższość

pod spągiem izbicy wału II fazy. W sekwencjach stratygrafii pod relikdami pierwszego założenia palatialnego stanowi warstwę gleby pierwotnej. Wyraźna warstwa destrukcji daje się wydzielić w przypadku obiektu z zausznicami. W innych częściach kulminacji zostaje zniszczona przez późniejsze niwelacje i powstanie nowych nawarstwień przez podwyższenie poziomu kulminacji w związku z budową założeń palatialnych lub zostaje zakłócona przez wkopy pod obiekty wczesnonowożytne.

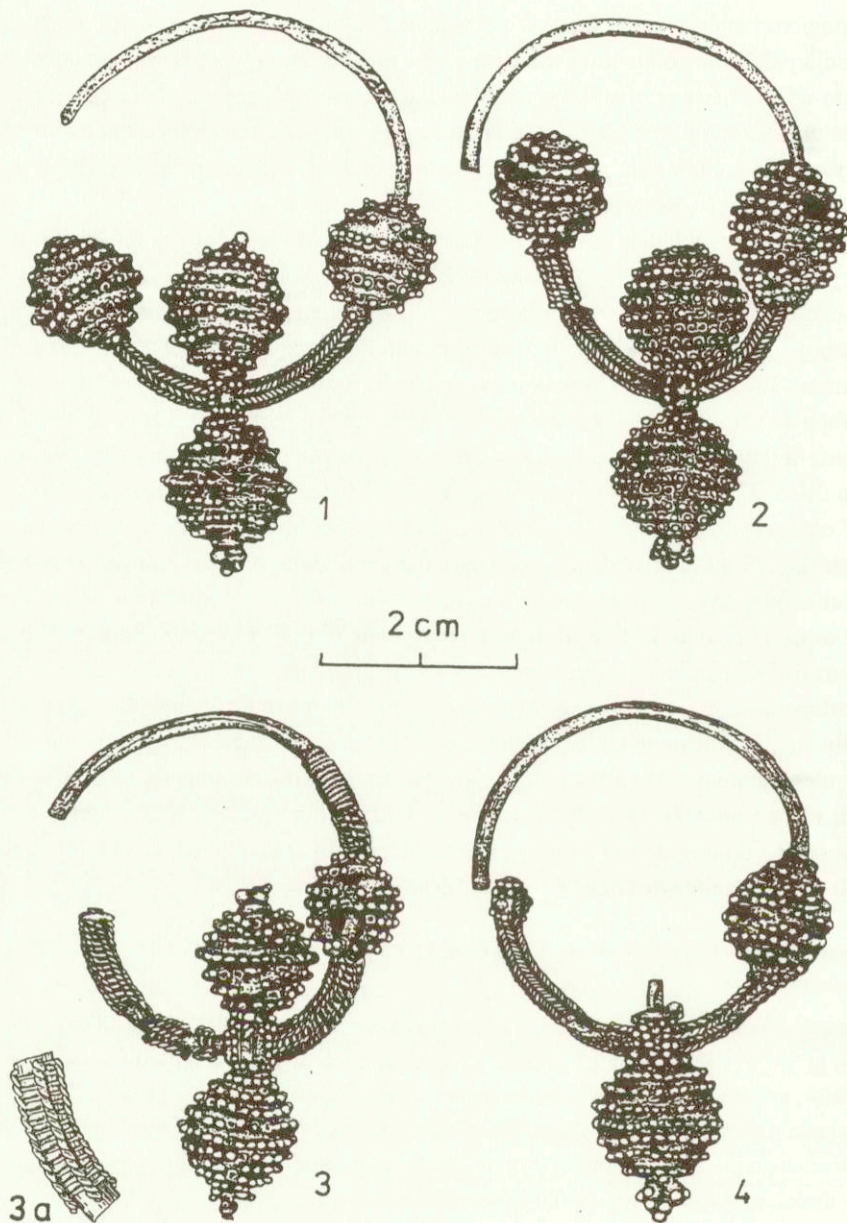
Chronologię względną warstwy 10 należy określić na okres funkcjonowania oraz destrukcji I fazy grodu *in regia*. Warstwę można interpretować jako destrukcję grodu I fazy, która częściowo spłynęła z wypłaszczenia kulminacji, a bale drewniane ułożone regularnie stanowią rodzaj wzmocnienia wewnętrznej, dookolnej podstawy wału I fazy. Ślady spalenizny świadczą o gwałtownym zakończeniu funkcjonowania najstarszej fazy grodu. Warstwa 10 zawiera w sobie elementy pierwotnego humusu i warstwy kulturowej z okresu funkcjonowania grodu. Zalega ona w wyższych partiach kulminacji bezpośrednio na calcu, a jako spływowa opiera się na nawarstwieniach wału ziemnego.

W obiekcie przepalanej ciemnej ziemi, którą można hipotetycznie interpretować jako pozostałości obiektu mieszkalnego o charakterze półziemianki, znajdował się nieliczny mało charakterystyczny materiał ceramiczny (kilka drobnych fragmentów) i kości zwierzęce oraz zausznice. Jak wspomniano wyżej obiekt nosił wyraźny charakter destrukcji i pożaru. Zausznice zlokalizowane były koncentrycznie, nosiły ślady przepalenia i nie były zdeponowane w naczyniu glinianym (ryc. 5). Nie można jednak wykluczyć, że znajdowały się pierwotnie w jakimś pojemniku z materiałów organicznego (np. woreczku), który uległ spaleni. Poza wymienionymi nie zarejestrowano innych zabytków ruchomych, wobec powyższego użycie terminu „skarb” jest problematyczne, gdyż brakuje pewności, co do świadomej depozycji zausznic; mogły one bowiem zostać też zagubione lub porzucone w warunkach pożaru i destrukcji obiektu.

OPIS ZAUSZNIC

Zespół składa się z czterech lepiej zachowanych okazów, w tym nr 1 i 2 posiadają zachowane cztery, nr 3 – trzy i nr 4 – dwa paciorki (ryc. 6, 8). Ponadto znajdują się dwa fragmenty kabłączków, nr 5 z zachowanym oplotem dookolnym i częścią paciorka oraz nr 6 z fragmentem pierścienia z granulek, a także z pięciu paciorków: nr 7 z zachowanym fragmentem kabłąka, nr 7a z drucianym pierścieniem okalającym otwór do zawieszania, nr 7b połowy paciorka oraz nr 7c i 7d – dwóch prawie całych paciorków (ryc. 7, 8).

Zausznice (nr 1, nr 2) składają się z kabłąka o przekroju kolistym oraz nasadzonych na nim symetrycznie czterech kulistych paciorków. Dwa z nich nanizane są przeciwległe na środkowej części kabłąka i dwa pionowo nad sobą, powyżej i poniżej dolnego łuku kabłąka. Dolna część kabłąka pokryta jest oplotem filigranowym z czterech skręconych po dwa druciki w przeciwnych kierunkach w motyw warkocza (ryc. 9). Na okazie nr 3 i być może nr 2, na części kabłąka znajduje się inny rodzaj oplotu, tzw. „drabinkowaty”. (ryc. 6: 3a i ryc. 10a–b). Cztery po dwa skręco-



Ryc. 6. Wiślica, pow. Busko, woj. świętokrzyskie, stan. *Regia*. Zausznice z czterema paciorkami: nr 1, nr 2 i nr 4 – z oplotem na kabłąku w motywie warkocza, nr 3 – z oplotem drabinkowatym na kabłąku. Rys. E. Osipowa, 3a – oplot drabinkowaty wg M. Sternbergera 1958, ryc. 57.
 Fig. 6. Wiślica, Busko district, Świętokrzyskie province, the *Regia* site. Ear-rings with four beads: no. 1, no. 2 and no. 4 – with the plait-work on the suspension ring in the braid-like motif, no. 3 – with the plait-work on the suspension ring in the ladder-like motif. Drawn by E. Osipowa, 3a – the ladder-like motif according to M. Sternberger 1958, Fig. 57.



1

3 cm



2



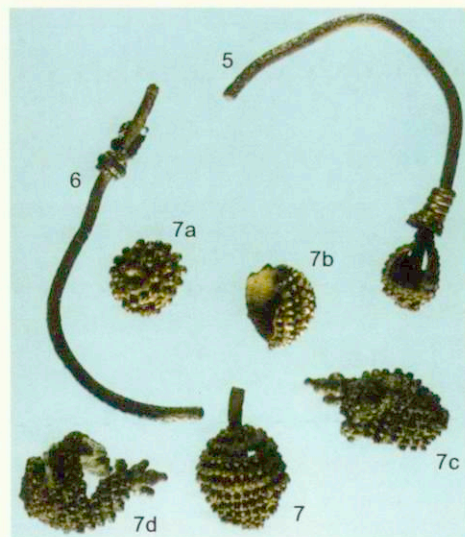
3

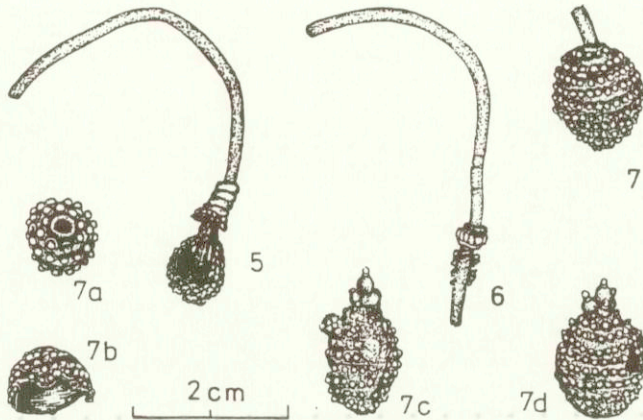
Ryc. 8. Wiślica, pow. Busko, woj. świętokrzyskie, stan. Regia. Zachowane w całości (nr 1-4) i fragmentarycznie (nr 5-7d) zausznice ze skarbu (?). Fot. L. Pizło.

Fig. 8. Wiślica, Busko district, Świętokrzyskie province, the Regia site. Completely (nos. 1-4) and partially preserved (nos. 5-7d) ear-rings from the hoard (?). Photo L. Pizło.



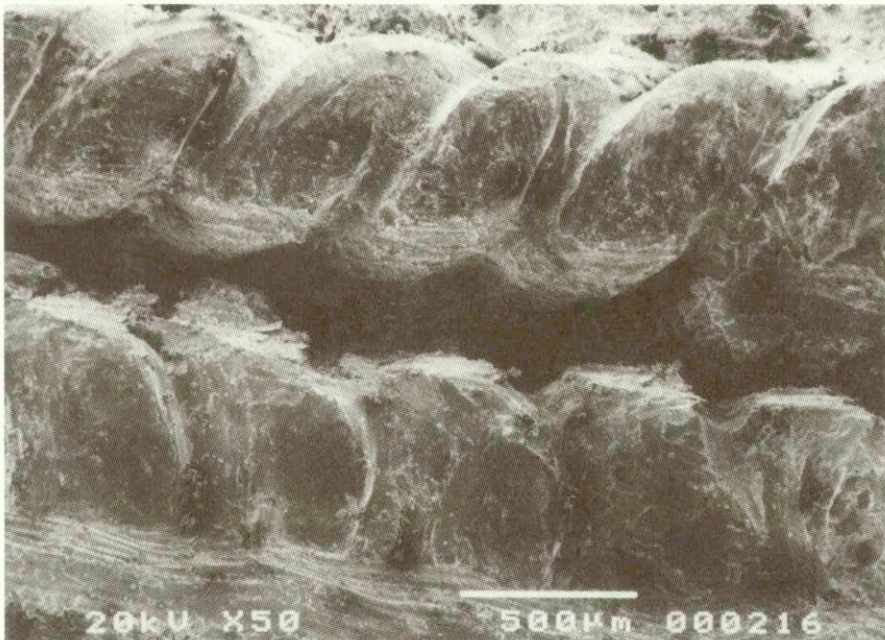
4





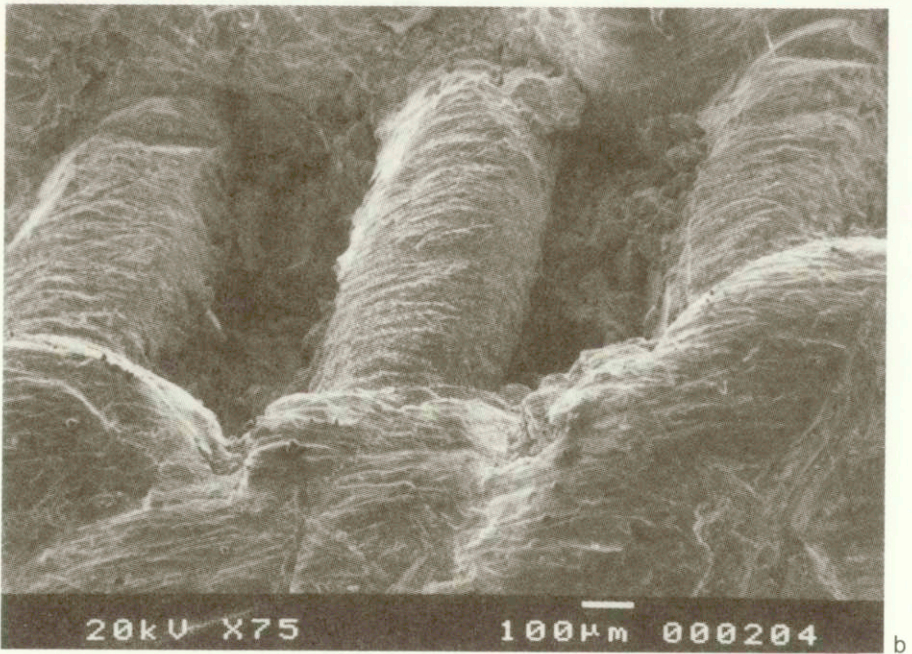
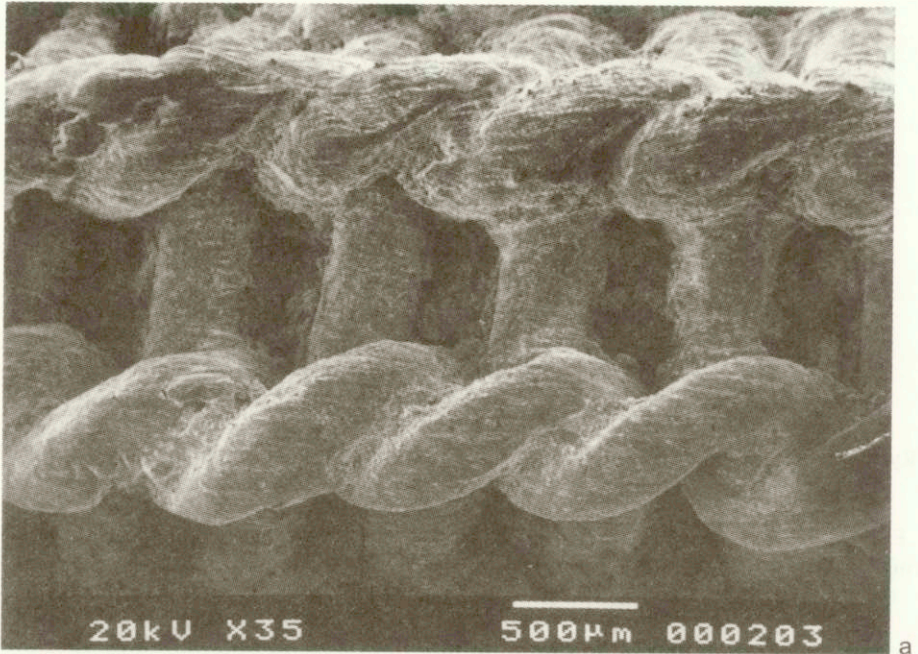
Ryc. 7. Wiślica, pow. Busko, woj. świętokrzyskie, stan. Regia. Fragmenty zausznic ze skarbu (?): nr 5 – fragment kabłąka z paciorkiem i oplotem dookolnym, nr 6 – fragment kabłąka, nr 7, 7a–7d – paciorki z zausznic. Rys. E. Osipowa.

Fig. 7. Wiślica, Busko district, Świętokrzyskie province, the Regia site. Fragments of the ear-rings from the hoard (?): no. 5 – the suspension ring fragment with the bead and the ambient plait-work, no. 6 – the suspension ring fragment, nos. 7, 7a–7d – beads from the ear-rings. Drawn by E. Osipowa.



Ryc. 9. Wiślica, pow. Busko, woj. świętokrzyskie, stan. Regia. Oplot w motywie warkocza na kabłąku zausznicy nr 1. SEM FOTO: A. Rakowska.

Fig. 9. Wiślica, Busko district, Świętokrzyskie province, the Regia site. The plait-work in the braid-like motif on the suspension ring of ear-ring no. 1. SEM FOTO: A. Rakowska.



Ryc. 10. Wiślica, pow. Busko, woj. świętokrzyskie, stan. Regia.

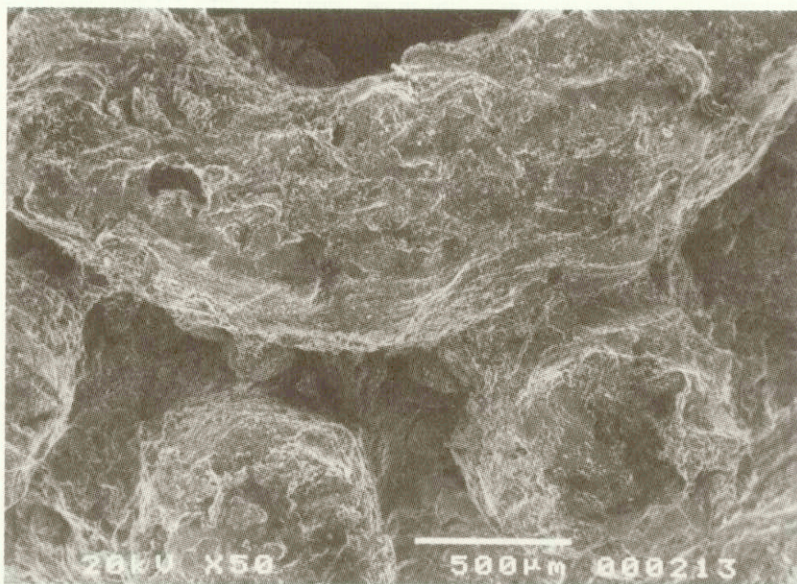
a-b – oplot drabinkowaty na kabłąku zausznicy nr 3 (b – bardziej powiększony). SEM FOTO: A. Rakowska.

Fig. 10. Wiślica, Busko district, Świętokrzyskie province, the Regia site: a-b – the plait-work in the ladder-like motif on the suspension ring of ear-ring no. 3 (b – enlarged). SEM FOTO: A. Rakowska.



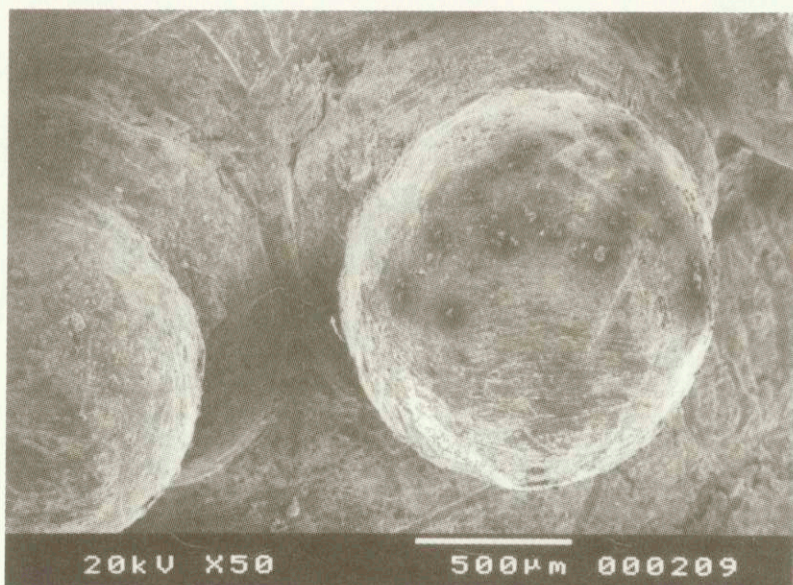
Ryc. 11. Wiślica, pow. Busko, woj. świętokrzyskie, stan. Regia.

Oplot dookolny powyżej paciorka na fragm. zausznicy nr 5 (a) i nr 3 (b). SEM FOTO: A. Rakowska.
 Fig. 11. Wiślica, Busko district, Świętokrzyskie province, the Regia site. An ambient plait-work above the bead on the damaged fragments of ear-rings no. 5 (a) and no. 3 (b). SEM FOTO: A. Rakowska.



Ryc. 12 Wiślica, pow. Busko, woj. świętokrzyskie, stan. Regia. Fragment pierścienia okalającego otwór do zawieszania oraz granulki na paciorku nr 7a (stan przed konserwacją). SEM FOTO: A. Rakowska.

Fig. 12. Wiślica, Busko district, Świętokrzyskie province, the Regia site. The fragment of the ring around the suspension hole and granules on bead no. 7a (before conservation). SEM FOTO: A. Rakowska.



Ryc. 13. Wiślica, pow. Busko, woj. świętokrzyskie, stan. Regia. Granulki osadzone w małych kółeczkach z drucika na korpusie paciorka zausznicy nr 3. SEM FOTO: A. Rakowska.

Fig. 13. Wiślica, Busko district, Świętokrzyskie province, the Regia site. Granules set in small wire rings on the bead from ear-ring no. 3. SEM FOTO: A. Rakowska.

ne druciki przechodzą przez oplot dookolny. W przypadku okazu nr 3 filigranowy oplot „drabinkowaty” przechodzi w oplot dookolny w górnej części kabłąka, nad paciorkiem (ryc. 11b). Podobnie jeden z zachowanych fragmentów kabłąka, okaz nr 5 posiada nad paciorkiem oplot dookolny (ryc. 11a).

Kuliste paciorki wykonane są dwóch półkul blaszki połączonych w największej szerokości, zakończonych na biegunach otworami do zawieszania które zarysowane są drucianymi pierścieniami (ryc. 12). Powierzchnia paciorków pokryta jest dziewięcioma koncentrycznymi kręgami granulek osadzonych w kółeczkach (gniazdkach)³ z drucików (ryc. 13). Paciorki nad i pod kabłąkiem zwieńczone są grupą granulek i połączone blaszką również z granulacją. Wszystkie okazy wykonane są ze srebra⁴.

ANALIZA TYPOLOGICZNO-CHRONOLOGICZNA ZAUSZNIC

Przyjmując typologię H. Kóćki-Krenz (1993) należałoby okazy z Wiślicy zaliczyć do typu *zausznice z paciorkami malinowatymi*. Jednak do tego typu ozdób zalicza ona zarówno zausznice z trzema, jak i czterema paciorkami pokrytymi granulacją. Na 32 dotychczas zarejestrowanych stanowiskach archeologicznych z ziem polskich, znaleziska tego typu zausznice datowane są szeroko na wiek X–XII (Kóćka-Krenz 1993, 61–62, 206–207, mapa 14). Do najbardziej rozpowszechnionego typu zausznice z czterema paciorkami należy odmiana *Świątki (Tempelhof)*. Do tej odmiany zaliczane były zausznice z Zawady Lanckorońskiej (Wachowski 1981, 177–178, ryc.15). Według H. Zoll-Adamikowej (1999, w druku) zausznice z czterema paciorkami z Zawady Lanckorońskiej i Wiślicy należy włączyć do jednostki taksonomicznej określonej przez nią jako odmiana *Břeclav-Pohansko*, której chronologia zamyka się od przełomu IX/X do połowy X w.⁵

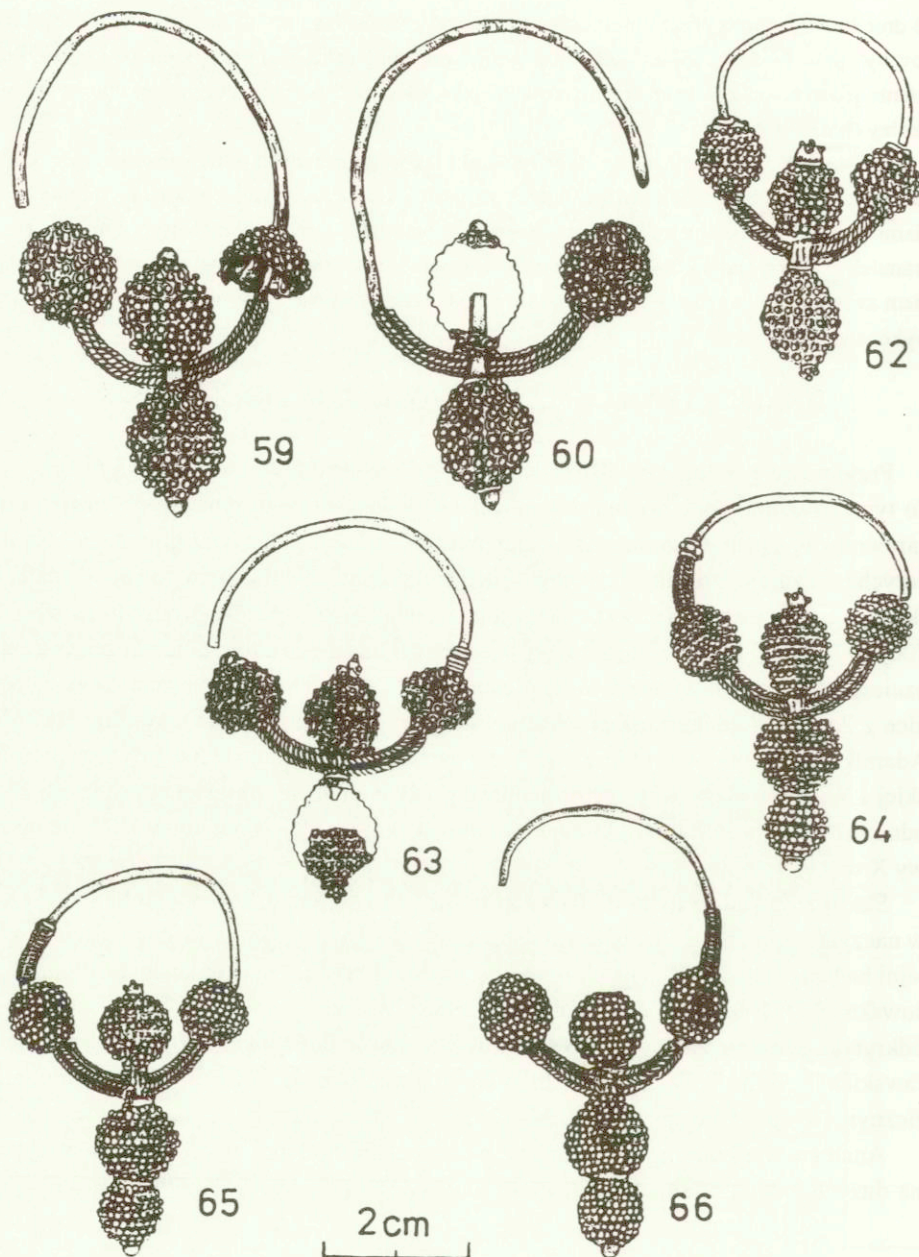
Skarb z Zawady zawierał 30 ozdób srebrnych i 50 paciorków szklanych ukrytych w naczyniu glinianym. Początkowo datowany był na XI w. (Jamka 1935). Następnie kolejni badacze przesuwali jego chronologię, aż do schyłku IX w. (Zeylandowa 1960; Gąsowska 1979, 109–111; Zoll-Adamikowa 1988). Wskazywano, że do większości typów odkrytych zausznice analogii należy poszukiwać wśród podobnych zabytków wielkomorawskich. Nadmienić należy, że skarb odkryto przypadkowo, poza kontekstem stratygraficznym (Krapiec, Poleski 1966, 124–125).

Analogie wielkomorawskie zausznice z czterema paciorkami wyraźnie koncentrują się na dużych cmentarzyskach, takich jak: Staré Město (Hruby 1955, 380, 411, 450–451,

³ Określenie za: Dekówna, Stattlerówna 1961, 85.

⁴ Konserwację i badania fizyko-chemiczne zabytków wykonała dr Elżbieta Nosek z Muzeum Archeologicznego w Krakowie, por. E. Nosek, *Technologia wykonania zausznice z paciorkami z Wiślicy*, Spraw. Arch. 51, 1999, s. 239–248.

⁵ Autor pragnie podziękować Pani doc. dr hab. Helenie Zoll-Adamikowej za udostępnienie opracowania materiałów z Zawady Lanckorońskiej i konsultacje dotyczące zabytków z Wiślicy.



Ryc. 14. Zawada Lanckorońska, pow. Tarnów, woj. małopolskie. Kolczyki stanowiące analogie do zausznic z Wiślicy: nr 59–60, 62–63 – z czterema paciorkami, nr 64–66 – z pięcioma paciorkami.

Rys. E. Osipowa wg H. Zoll-Adamikowej 1999 (w druku).

Fig. 14. Zawada Lanckorońska, Tarnów district, Małopolskie province. Ear-rings analogous to the ear-rings from Wiślica: nos. 59–60, 62–63 – with four beads, nos. 64–66 – with five beads.

Drawn by E. Osipowa, after H. Zoll-Adamikowa 1999 (in press).

469, tabl. 61:10–13; 65:8–9), Mikulčice-Klašteřisko (Klanica 1985, 510, 530–531, ryc. 21:9, 11–12), Předmostí (Dostál 1966, 157, tabl. 34:34), Břeclav-Pohansko (Kalousek 1971, 84–85, 89–90, ryc. 127:7, 125:3–4; Dostál 1994, 229, ryc. 6:9). Badacze morawscy datują czas depozytu grobowego na schyłek IX i 1 poł. X w. (Hruby 1955, 239; Dostál 1966, 37; 1994, 228; Klanica 1985, 530–531). Znaleźiska tego typu zausznic spotykane są również w Rumuni (Dobrudży) w skarbie z Gavrăn-Dinogetia z tym, że są to odlewane imitacje, datowane monetami na około poł. XI w. (Comșa, Bichir 1960, 227–228; Barnea 1967, 278–27, ryc. 167:10–11). Natomiast na obszarze wschodniosłowiańskim, na terenie Polski i wschodnich Niemiec, ta odmiana zausznic z czterema paciorkami pokrytymi granulacją i filigranem jest niezwykle rzadka. W tym kontekście znalezisko z Wiślicy nabiera dużego znaczenia.

Najbliższe analogie do zausznic wiślickich pod względem materiału, formy, rozmiarów i ornamentyki stanowią okazy nr 59–63 ze skarbu z Zawady Lanckorońskiej (ryc. 14). Zausznicze te posiadają również cztery paciorki, analogiczną granulację osadzoną w kółeczkach oraz kabłąki z opłotem w motyw warkocza. Natomiast wiślicki okaz nr 3 z opłotem drabinkowatym posiada analogie co do sposobu zdobienia kabłąka do zausznic z pięcioma paciorkami z Zawady Lanckorońskiej (ryc. 14 – nr 64–66). Jediną wyraźną różnicą od okazów wiślickich jest brak granulacji na blaszce łączącej dwa pionowo umieszczone paciorki.

Analogie wielkomorawskie skarbu z Zawady Lanckorońskiej, a więc pośrednio i znaleziska z Wiślicy, dotyczą formy i ornamentyki, ale różnią się w odniesieniu do ich rozmiarów. Okazy z Zawady są około 30–40% większe od okazów wielkomorawskich (Zoll-Adamikowa 1999, w druku).

Kluczowym elementem datującym skarb z Zawady jest lunula. Półksiężycowaty wisior uformowany jest z blaszki srebrnej wzmocnionej na rewersie czterema listewkami z grubej taśmy. Awers zdobiony jest kompozycją różnych wielkości guzków a krawędź dwoma skręconymi w przeciwnych kierunkach drucikami w motyw warkocza. Istotny jest bardzo rzadki czteroczłonowy guzek w rożkach i pod uszkiem. Datowanie tego zażytku analogiami ze skarbów z Gnězdoва (Białoruś) przypada na okres od połowy do przełomu 3 i 4 ćwierci X w. (Korzuchina 1954, 84–87) oraz okazem z Zalesia zdeponowanym między 976 a 985 rokiem (Suchodolski 1974, 162–163). Na podstawie lunuli *terminus post quem* ukrycie skarbu z Zawady Lanckorońskiej można datować na 3 lub 4 ćwierć X w. (Zoll-Adamikowa 1999, w druku). Tak więc zausznicze z czterema paciorkami z Zawady, jak i *per analogiam* z Wiślicy można określić na ten sam horyzont chronologiczny.

J. Poleski stwierdza, że analogie do lunuli z Zawady pochodzą z Rusi Kijowskiej (Poleski 1992, 31, przypis 13; Krąpiec, Poleski 1996, 125), przeciwnie do wcześniejszych ustaleń badaczy poszukujących analogii wielkomorawskich (Kóčka-Krenz 1993, 89). Charakterystyczne zdobienie biżuterii filigranem i granulacją potwierdzone odkryciem grobu złotnika w Peresopnica (Wołyń) skłoniło W. Duczkę (1983, 228–230)

do wyodrębnienia lokalnego ośrodka złotnictwa o charakterze wpływów bizantyńskich. Wcześniej zjawisko to zauważył R. Jakimowicz (1933, 121) wyróżniając grupę ozdób wołyńsko-kijowskich. Przez Peresopnicę przebiegał szlak handlowy wymieniony w XII w. przez geografa arabskiego al Idrīsiego (Lewicki 1938; 1945). Szlak ruski prowadził z Kijowa przez Włodzimierz Wołyński oraz ziemie południowej Polski (o czym także informuje al Idrīsī – Lewicki 1945, 137) do Krakowa i Pragi i jeszcze dalej, głównie w kierunku Ratyzbony. Ibrāhīm ibn Ja'kūb podróżnik piszący po arabsku informuje, że do Pragi przybywają z Krakowa „Rusowie i Słowianie z towarami”⁶. O szlaku ruskim przebiegającym przez ziemie polskie informuje Gall Anonim⁷ na początku XII wieku. Szlak zapewne przebiegał wzdłuż biegu Wisły przez Sandomierz i Wiślicę. W głównych ośrodkach osadniczych *sedes regni principales* (stolicach prowincji)⁸ dochodziło do wymiany handlowej, między innymi na cenne wyroby jubilerskie (Lalik 1993, 51).

WNIOSKI

Ramy chronologiczne znaleziska skarbu (?) zausznicy z czterema paciorkami z Wiślicy można zamknąć w okresie od 1 poł. do 3 lub 4 ćwierci X w. (analogia depozytu skarbu z Zawady Lanckorońskiej). Przyjęta teza przebiegu szlaku ruskiego między innymi przez Wiślicę, hipotetycznie wyjaśnia kierunek napływu tego typu biżuterii na ziemie polskie. Nie można jednak wykluczyć oddziaływań południowych, jak i funkcjonowania lokalnych warsztatów produkujących ozdoby według zapożyczonych wzorców. W przypadku znaleziska z Wiślicy brak pewnych wyznaczników chronologicznych zagubienia (?), czy depozytu skarbu (?). Najstarsze źródła historyczne dopiero na 1 poł. XII w. (najazd Połowców)⁹ wzmiankują zniszczenie grodu, co wydaje się zbyt późnym datowaniem depozytu skarbu (?). Źródła archeologiczne ze stanowiska *Grodzisko* informują o skarbie monet z XI w., który według S. Suchodolskiego (1961, 252–253) został ukryty po roku 1079, prawdopodobnie pomiędzy latami 1080–1090. Skarb ten został zdeponowany w naczyniu glinianym i zalegał w czarnej, przepalanej warstwie interpretowanej jako pożarowa, pochodzącej ze zniszczenia wału drewniano-ziemnego grodu¹⁰ (Górna 1982, 131). Fakt ten wskazywać może na wcześniejsze najazdy i zniszczenia założeń obronnych, które miały miejsce w ciągu X i XI w.

⁶ *Relacja Ibrāhīma ibn Ja'kūba z podróży do krajów słowiańskich w przekazie al-Bekrīego*, wyd. T. Kowalski, *Monumenta Poloniae Historica*, Nova Series, t. I, Kraków 1946, s. 49.

⁷ Anonim tzw. Gall, *Kronika polska*, przełożył R. Grodecki, przekład opracował wstępem i przypisami opatrzył M. Plezia, Wrocław 1989, s.10.

⁸ Według S. Gawlasa (1996, s. 74) *sedes regni principales* nie należy sprowadzać tylko do znaczenia stolicy prowincji, ale również do rezydencji komesa prowincji z jego otoczeniem i dworem możliwych.

⁹ Por. przypis nr 1.

¹⁰ Inaczej podała Z. Wartołowska (1963b, 40), wg której skarb odkryto na majdanie grodziska, w warstwie namuławiej, rozdzielającej dwie fazy użytkowania grodu.

Pozycja stratygraficzno-chronologiczna znaleziska skarbu (?) zausznic, zalegającego bezpośrednio nad warstwą calcową, pozwala na przyjęcie *terminu post quem* datowania najstarszej fazy grodu *in regia* na kulminacji „wyspy miejskiej” na schyłek X lub początek XI w. W tym kontekście należy wykluczyć funkcjonowanie grodu w okresie plemiennym i datowanie go na koniec IX czy początek X w. (Wartołowska 1993, 280).

W dotychczasowych zestawieniach grodzisk wczesnośredniowiecznych z terenu Małopolski stanowisko *Regia* jest nie uwzględniane (por. Poleski 1993, 253; 1966, 110–111, tabl. I), zapewne z uwagi na stan publikacji wyników badań¹¹. Natomiast stanowisko *Grodzisko*, którego pierwszą fazę konstrukcji wałów obronnych datuje się na przełom X i XI w. (Antoniewicz, Wartołowska, 1955, 239; Wartołowska 1962, 17; Wartołowska 1963a, 22), zaliczane jest do grodów kasztelańskich pierwszej monarchii piastowskiej (Dąbrowska 1965, 279–283; Poleski 1993, 253, poz.13). Natomiast D. Górna (1982, 159) na podstawie analizy zabudowy wnętrza grodu i materiału ceramicznego, najstarszą fazę określa od przełomu IX i X w. do połowy XI w., przy czym połowa X w. stanowi cezurę pomiędzy dwiema podfazami. Datowanie to wydaje się zbyt wczesne. W świetle ostatnich badań stanowiska *Grodzisko* należy przesunąć datowanie jego najstarszej fazy konstrukcji wałów obronnych z „suchym murem” i licem zewnętrznym na 2 poł. X w. i hipotetycznie związać z czeskim władztwem w Małopolsce (Gliński, Koj 1999, 24 w druku). Kolejne okresy funkcjonowania grodu trwały do początku XIV w. Nie jasna jest zatem wzajemna relacja obu grodów wiślickich, albowiem gród *in regia* również należy zaliczyć do obiektów wczesnopaństwowych. Równoległe funkcjonowanie dwóch założeń grodowych od przełomu X/XI po poł. XII w. wydaje się mało prawdopodobne.

Problematyczne pozostaje wciąż rozplanowanie grodu *in regia*, jak i określenie pozycji stratygraficznej obiektu ze skarbem (?) zausznic: czy należy do najstarszej fazy grodu czy osady otwartej? Roboczo, za Z. Wartołowską (1993), przyjąć można rozplanowanie obiektu *in regia* jako grodu dwuczłonowego (z podgrodzem od strony południowo-wschodniej), z korektą odcinka północno-zachodniego wału obronnego, rozpoznanego w badaniach weryfikacyjnych 1994–1997.

Postuluje się zatem dalsze badania wykopaliskowe dwóch założeń grodowych celem próby wyjaśnienia ich wzajemnych relacji chronologicznych, jak i pełnego rozpoznania stratygrafii grodu na kulminacji „wyspy miejskiej”.

Regionalny Ośrodek Studiów
i Ochrony Środowiska Kulturowego
Kielce

¹¹ W dotychczasowej literaturze gród na stan. *Regia* wymieniany jest jako stan. *Zamek*, np. Dąbrowska 1973, 262, poz. 216 podaje stan. *Zamek* – „osada otwarta (ogrodzona?)”.

BIBLIOGRAFIA

- Antoniewicz Włodzimierz., Wartołowska Zofia
1951 *Badania grodziska w Wiślicy pow. Pińczów w r. 1949*, Mat. Arch. 1, s. 73–78.
1955 *Prace wykopaliskowe w Wiślicy w latach 1953 i 1954*, Spraw. Arch. 1, s. 235–250.
- Barnea Ion
1967 *Podoabe de metal*, [w:] Gh. Stefan, I. Barnea, M. Comșa, E. Comșa, *Dinogetia I, Așezarea feudală timpurie de la Biserița-Garvăn*, „Biblioteca de Arheologie” 13, București s. 277–302.
- Comșa Eugen, Bichir Gheorghe
1960 *O nouă descoperire de monede și obiecte de podoabă din secolele X–XI în așezarea de la Garvăn (Dobrogea)*, „Studii și Cercetări de Numismatică” 3, s. 223–244.
- Dąbrowska Elżbieta
1965 *Studia nad osadnictwem ziemi wiślickiej we wczesnym średniowieczu*, Wrocław.
1973 *Wielkie grody dorzecza górnej Wisły*, Wrocław.
- Dekówna Maria, Stattlerówna Ewa
1961 *Wczesnośredniowieczny skarb srebrny z Sejkowic pow. Gostynin*, Wrocław.
- Dobosz Józef
1995 *Działalność fundacyjna Kazimierza Sprawiedliwego*, Poznań.
- Dostal Bořivoj
1966 *Slovanská pohřebiště ze střední doby hradištní na Morave*, Praha.
1994 *Die frühmittelalterliche Keramik aus Břeclav-Pohansko*, [w:] *Slawische Keramik in Mitteleuropa vom 8. bis zum 11. Jahrhundert*, Brno, s. 219–232.
- Duczko Władysław
1983 *En slavisk pärla från Uppland. Några problem kring den vikingatida granulationskonsten*, „Tor” 19, s. 189–233.
- Flis Jan
1963 *Przeszłość geologiczna i krajobraz Niecki Nidziańskiej*, [w:] *Odkrycia w Wiślicy*, „Rozprawy Zespołu Badań nad Polskim Średniowieczem UW I PW” 1, Warszawa, s. 7–29.
- Gawlas Sławomir
1996 *O kształt zjednoczonego Królestwa. Niemieckie władztwo terytorialne a geneza społeczno ustrojowej odrębności Polski*, Warszawa.
- Gąsowska Eligia
1979 *Bizancjum a ziemię północno-zachodnio-słowiańskie we wczesnym średniowieczu*, Wrocław.
- Gliński Waldemar, Koj Jacek
1999 *Z nowszych badań nad wczesnośredniowieczną Wiślicą*, Sl. Ant. 40 (w druku).
- Górna Dorota
1982 *Drewniana zabudowa grodu wiślickiego*, „Światowit” 35, s. 129–160.

- H r u b ý Vilem
1955 *Staré Město, velkomoravské pohřebiště „Na valách”, Praha.*
- J a k i m o w i c z Roman
1933 *O pochodzeniu ozdób srebrnych znajdujących w skarbach wczesnohistorycznych, WA 12, s. 103–138.*
- J a m k a Rudolf
1935 *Wczesnohistoryczny skarb znaleziony w Zawadzie Lanckorońskiej, WA 13, s. 95–100.*
- K a l i n o w s k i Lech
1963 *Romańska posadzka z rytami figuralnymi w krypcie kolegiaty wiślickiej, [w:] Odkrycia w Wiślicy, „Rozprawy Zespołu Badań nad Polskim Średniowieczem UW i PW” 1, Warszawa, s. 83–132.*
1968 *Hi conculcari querunt czyli kto chce być podeptany na posadzce wiślickiej?, „Z Otchłani Wieków” 34, z. 3, s. 190–196.*
- K a l o u s e k František
1971 *Břeclav-Pohansko I. Velkomoravské pohřebiště u kostela. Archeologické prameny z pohřebiště, Brno.*
- K l a n i c a Zdeněk
1985 *Mikulčice-Klášteřísko, Pam. Arch. 76, s. 474–539.*
- K ó č k a - K r e n z Hanna
1993 *Bizuteria północno-zachodnio-słowiańska we wczesnym średniowieczu, Poznań.*
- K o r z u c h i n a Gali Fedorovna
1954 *Russkie klady IX–XIII vv., Moskva–Leningrad.*
- K r ą p i e c Marek, P o l e s k i Jacek
1996 *Dwa grodziska wczesnośredniowieczne w Zawadzie Lanckorońskiej i Naszacicach – datowanie metodą archeologiczną i dendrochronologiczną, Prz. Arch. 44, s. 117–137.*
- L a l i k Tadeusz
1993 *Sandomierz w świetle źródeł pisanych, [w:] Sandomierz: Badania 1969–1973, Warszawa, s. 49–73.*
- L e ś n y Jan
1980 *Wiślica, [hasło w:] Słownik Starożytności Słowiańskich VI/2, Wrocław, s. 491–499.*
- L e w i c k i Tadeusz
1938 *La voie Kiev–Vladimir (Włodzimierz Wołyński) d’après le géographe arabe du XII –ème siècle, al-Idrisi, „Rocznik Orientalistyczny” 13, s. 91–105.*
1945 *Polska i kraje sąsiednie w świetle „Księgi Rogera” geografii arabskiego z XII w. al-Idrisiego, Kraków.*
- P o l e s k i Jacek
1992 *Podstawy i metody datowania okresu wczesnośredniowiecznego w Małopolsce „Prace Archeologiczne” 52, Kraków.*

- 1993 *Dwa grodziska w Podegrodziu – problem kasztelanii sądeckiej*, [w:] *Lokalne ośrodki władzy państwowej w XI–XII wieku w Europie Środkowo-Wschodniej*, Wrocław, s. 235–255.
- 1996 *Grody plemienne i wczesnopanństwowe w Małopolsce*, [w:] *Początki sąsiedztwa. Pogranicze etniczne polsko-ruskie-słowackie w średniowieczu*, Rzeszów, s. 109–119.
- Rodzińska-Choraży Teresa
- 1998 *Zespół architektoniczny na regii w Wiślicy. Próba analizy dostępnych danych*, [w:] *Kraje słowiańskie w wiekach średnich. Profanum i sacrum*, Poznań, s. 561–572.
- Stenberger Mårten
- 1958 *Die Schatzfunde Gotlands der Wikingerzeit*, I Text, Stockholm.
- Suchodolski Stanisław
- 1961 *Wiślica pow. Busko, Skarb polskich monet z końca XI wieku*, „Wiadomości Numizmatyczne” 4 z. 4, s. 252–253.
- 1974 *Skarb z Zalesia – zespół z przelomu dwóch epok*, [w:] M. Dekówna, J. Reyman, S. Suchodolski, *Wczesnośredniowieczny skarb srebrny z Zalesia, pow. Słupca, II. Monety bizantyjskie. Monety zachodnioeuropejskie. Ozdoby. Podsumowanie*, Wrocław, s. 157–189.
- Szymański Józef
- 1995 *Kanonikat świecki w Małopolsce. Od końca XI do połowy XIII wieku*, Lublin.
- Świechowski Zygmunt
- 1982 *Sztuka romańska w Polsce*, Warszawa.
- Tomaszewski Andrzej
- 1965 *Kolegiata wiślicka. Wyniki badań w latach 1958–1963*, [w:] *Kolegiata wiślicka. Konferencja zamykająca badania wykopaliskowe*, Kielce, s. 21–63.
- Wachowski Krzysztof
- 1981 *Ziemie polskie a Wielkie Morawy. Studium archeologiczne kontaktów w zakresie kultury materialnej*, Prz. Arch. 29, s. 151–197.
- Wartołowska Zofia
- 1962 *Wyniki dotychczasowych badań w Wiślicy*, „Sprawozdania Zespołu Badań nad Polskim Średniowieczem UW i PW”, Warszawa, s. 15–20.
- 1963a *Wiślica w IX, X i XI wieku*, „Sprawozdania Zespołu Badań nad Polskim Średniowieczem UW i PW”, Warszawa, s. 21–22.
- 1963b *Osada i gród w Wiślicy w świetle badań wykopaliskowych do 1962 r.* [w:] *Odkrycia w Wiślicy*, „Rozprawy Zespołu Badań nad Polskim Średniowieczem UW i PW” 1, Warszawa, s. 33–45.
- 1965 *Odkrycia na terenie miasta Wiślicy w roku 1962*, „Sprawozdania Zespołu Badań nad Polskim Średniowieczem UW i PW”, Warszawa, s. 25–28.
- 1993 *Dzieje Wiślicy*, [w:] *Dzieje archeologii na Uniwersytecie Warszawskim*, Warszawa, s. 271–288.

W i d a w s k i Jarosław

1973 *Miejskie mury obronne w Państwie Polskim do początków XV wieku*, Warszawa.

Z a c h w a t o w i c z Jan

1971 *Architektura przedromańska w wieku X i pierwszej połowie wieku XI*, [w:] *Sztuka Polska przedromańska i romańska do schyłku XIII wieku*, Warszawa, t. 1, s. 71–194.

Z e y l a n d o w a Maria

1960 *O pochodzeniu niektórych ozdób ze skarbu w Zawadzie Lanckorońskiej, pow. Brzesko*, Spraw. Arch. 9, s. 103–104.

Z o l l - A d a m i k o w a Helena

1988 *Eiserner Bestandteil einer Riemengarnitur aus dem Burwall in Stradów*, Slov. Arch. 36, s. 277–281.

1999 *Analiza typologiczno-chronologiczna ozdób metalowych*, [w:] H. Zoll-Adamikowa, M. Dekówna, E. Nosek, *The Early Medieval Hoard from Zawada Lanckorońska (Upper Vistula Basin)*, Warszawa (w druku).

Ż a k i Andrzej

1974 *Archeologia Małopolski wczesnośredniowiecznej*, Wrocław.

WALDEMAR GLIŃSKI

THE EARLY MEDIEVAL EAR-RINGS WITH FOUR BEADS FROM WIŚLICA, REGIA SITE

(Summary)

In the years 1956–1975 the Poland's Middle Age Research Team of the Warsaw University and Warsaw Polytechnic School carried out an archaeological research in Wiślica. The excavation included the uppermost part of the city (the so-called culmination) where – according to *Regia* historical sources – a royal castle from the first half of the 14th century was located.

In 1960s a double *palatium*-rotunda complex was discovered. The first palatial structure was accompanied a rotunda situated on the axis of its eastern wall, with conchas in the wall thickness. The second *palatium* had a rotunda with a plane apse. The Research Team determined that the masonry relics rested on debris of a rampart erected during the Tribal Period (the 9th century) that survived until the 11th century.

The archaeological research in the *Regia* area was resumed in 1994, as a part of a program entitled „The 1000th Anniversary of the Gniezno Convention”. It was focused

on dating of the hillfort *in Regia* and verification of the layout of masonry architecture: the first *palatium* reconstructed from survived negatives of foundations (structure I), the rotunda with conchas in the wall thickness (structure II), the second palatial complex (structure III), and the plane rotunda structure IV).

During the excavations a new system of earth ramparts of the crossed-log construction, built in at least two stages, was discovered in the northern part of the culmination. In the light of the latest research the beginning of the hillfort (based on ceramic material) is set at the end of the 10th century, and its end (possibly caused by Polovec invasion in 1135) – at the middle of the 12th century. It was also determined that the prince's masonry architecture (the double *palatium*-rotunda complex) was erected about the same time on the rampart debris.

As a result of the verification research it was determined that the first palatial complex (structure I) was not a single hall, but was divided into at least two rooms, including a big rectangular *aula* from the east. A hypothesis has been put forward, that the complex was founded by either Henry of Sandomierz, or his younger brother Casimir the Just, who in 1166–1177 ruled the Wiślica Principality.

During the exploration of trench no 2/95 a hoard of ear-rings was found in layer no. 10 (related to the time of existence and destruction on of the 1st phase of the hillfort), in a feature interpreted as a burned house. The assemblage includes four objects in fairly good shape (nos. 1 and 2 have four beads, no. 3 three beads, and no. 4 two beads preserved), two fragments of suspension rings (no. 5 with an ambient plait-work and partially preserved bead and no. 6 with a fragment of the granulated ring), and five beads (no. 7 with a suspension ring fragment, no. 7a with a suspension loop encircled with a wire ring, no. 7b – a half of the bead, and nos. 7c and 7d – almost complete beads).

The ear-rings (nos. 1 and 2) are composed of suspension rings (round in cross-section) and four spherical beads symmetrically stringed on them. Two of them are stringed in opposite way on the central part of the ring and two vertical beads above and below the lower arch of the ring. The lower part of the ring is covered by a filigree plait-work comprised by four wires twisted in pairs in opposite directions, forming a braid-like motif. Another, the so-called ladder-like motif, is visible on a part of the suspension ring of artifact no 3, a possibly also on no 2. Four double-twisted wires go through an ambient plait-work. In artifact no 3 a filigree ladder-like plait-work changes in the upper part of the suspension ring above the bead into an ambient plait-work. The artifact no 5 preserved as a fragment of the suspension ring, is similar.

The spherical beads are made of two hemispherical plates joint together, with suspension holes on both poles, outlined by wire rings. Nine concentric rings of granules set in small wire rings cover the surface of the beads. Beads above and below the suspension rings terminate with a group of granules and connected by a plate, also granulated. All artifacts are made of silver.

Dating of the hoard of four-bead ear-rings from Wiślica can be set, basing on the analogy of the hoard from Zawada Lanckorońska, to the period between the first half to the 3rd or 4th quarter of the 10th century.

A hypothesis has been adopted that Wiślica lay on a Russian trading route. It points the direction of importing of this kind of jewelry to Poland. However, we cannot exclude influences from the south, and the existence of local workshops producing ornamentation based on foreign forms.

Stratigraphic and chronological position of the hoard of ear-rings, found just above the level of virgin soil, allows to set *terminus post quem* of the earliest phase of the *in Regia* hillfort on the culmination of the „city island” to the end of the 10th or the beginning of the 11th century.

Translated by Jerzy Kopacz

TECHNOLOGIA WYROBNIANIA ZAUSZNIC Z CZTEREMA PACIORKAMI Z WIŚLICY

J. WIŚLICY

Zespół srebrnych zausznic z pięciu kulek, z czego cztery w kształcie kulek, odkrytych w Wiślicy, jest to pierwszy tego rodzaju znalezisko w naszym kraju. Wyjątkowo ozdoby zostały odkryte w miejscu, gdzie nie było żadnych innych znalezisk. Zauznice zostały wykonane z srebra i mają kształt kulek z pięciu kulek, z czego cztery w kształcie kulek, z których jedna jest większa od pozostałych. Zauznice zostały wykonane z srebra i mają kształt kulek z pięciu kulek, z czego cztery w kształcie kulek, z których jedna jest większa od pozostałych.

Na podstawie analizy metalograficznej i metaloznawczej stwierdzono, że zausznice zostały wykonane z srebra i mają kształt kulek z pięciu kulek, z czego cztery w kształcie kulek, z których jedna jest większa od pozostałych. Zauznice zostały wykonane z srebra i mają kształt kulek z pięciu kulek, z czego cztery w kształcie kulek, z których jedna jest większa od pozostałych.

Technologia wyrobu zausznic z pięciu kulek, z czego cztery w kształcie kulek, odkrytych w Wiślicy, jest to pierwszy tego rodzaju znalezisko w naszym kraju. Wyjątkowo ozdoby zostały odkryte w miejscu, gdzie nie było żadnych innych znalezisk. Zauznice zostały wykonane z srebra i mają kształt kulek z pięciu kulek, z czego cztery w kształcie kulek, z których jedna jest większa od pozostałych. Zauznice zostały wykonane z srebra i mają kształt kulek z pięciu kulek, z czego cztery w kształcie kulek, z których jedna jest większa od pozostałych.

