

KRZYSZTOF TUNIA

## CMENTARZYSCO KULTURY CERAMIKI SZNUROWEJ W ŁĘKAWIE, WOJ. ŚWIĘTOKRZYSKIE

Stanowisko 15 w Łękawie, pow. Kazimierza Wielka, woj. świętokrzyskie zostało zlokalizowane w 1991 roku, w trakcie badań powierzchniowych w obrębie arkusza AZP 99-61. Prace wykopaliskowe przeprowadzono – w trybie badań ratowniczych – w późnojesiennych miesiącach 1991 i 1992 roku.

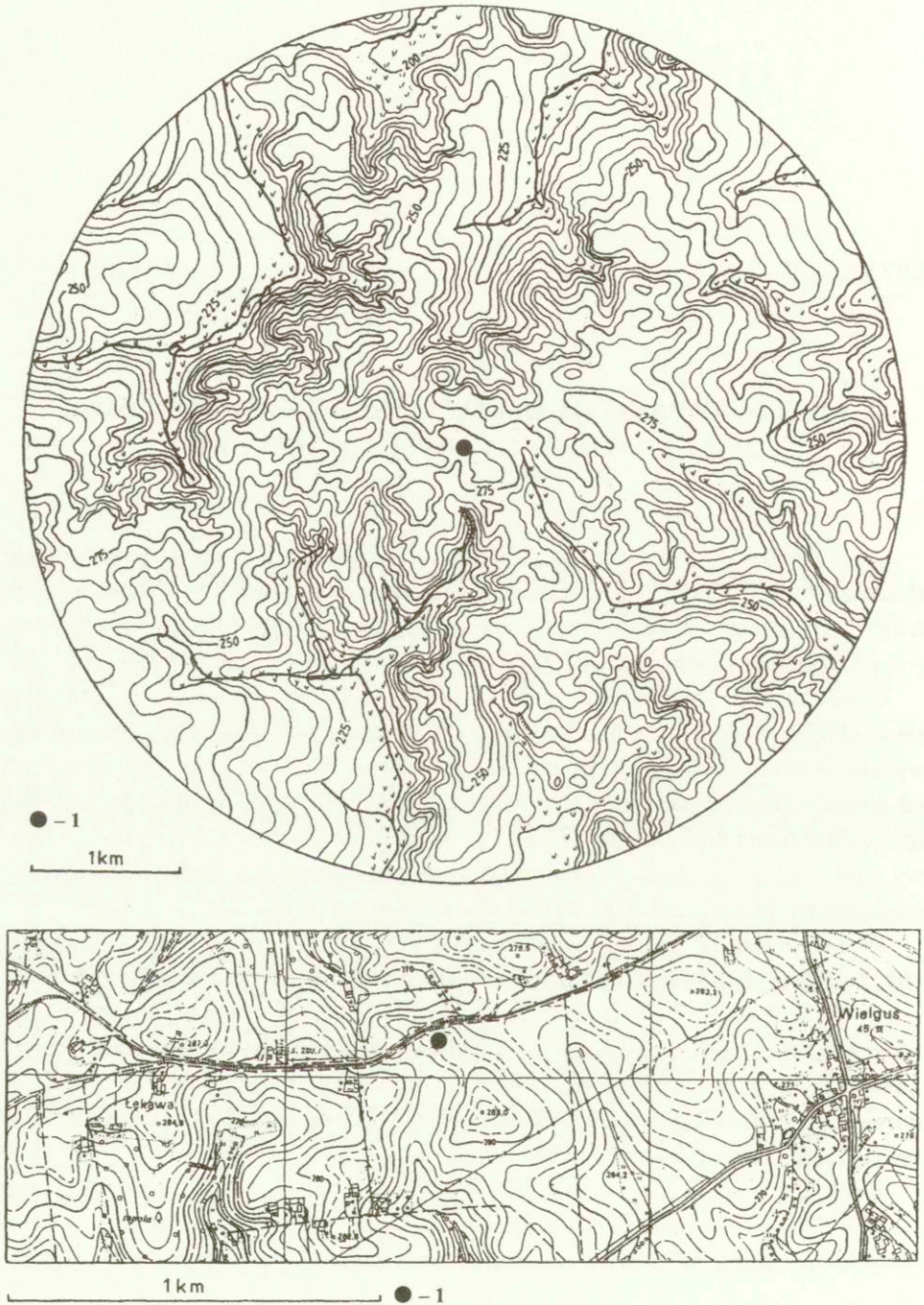
Cmentarzysko – położone na zachodniomałopolskiej wyżynie lessowej – znajduje się w obrębie wododzielnej partii wysoczyzny lessowej, na niewielkiej – lecz nie najwyższej w okolicy – kulminacji terenu. Rejon gdzie je zlokalizowano ograniczony jest od północy górnymi partiami bezimiennych, prawobrzeżnych dopływów Małoszówki (prawobrzeżnego dopływu Nidzicy), od południa lewobrzeżnych dopływów Szreniawy i od wschodu dopływami Jawornika (prawobrzeżnego dopływu Nidzicy). Bez-względna wysokość stanowiska wynosi około 278 m n.p.m. (ryc. 1).

W trakcie prac wykopaliskowych zbadano przestrzeń 4,5 ara w obrębie parceli nr 109, należącej do p. Leokadii Taf. W wykopie odkryto cztery groby kultury ceramiki sznurowej oraz ślady nowożytnego wkopu (rowu). W warstwie humusu znaleziono tam także kilka nieokreślonych kulturowo wyrobów krzemiennych, jak również parę fragmentów ceramiki kultury łużyckiej i kultury przeworskiej. Badania na ćwiartce D ara 83 doprowadziły do zlokalizowania cmentarzyska ciałopalnego kultury łużyckiej, które będzie przedmiotem odrębnej publikacji (ryc. 2).

### Grób 1

Obiekt widoczny był już na powierzchni oraniny w postaci ciemnoszarej plamy o średnicy około 1,5 m, z tkwiącymi w jej obrębie fragmentami ceramiki. Na głębokości 20 cm<sup>1</sup>, w pozio-

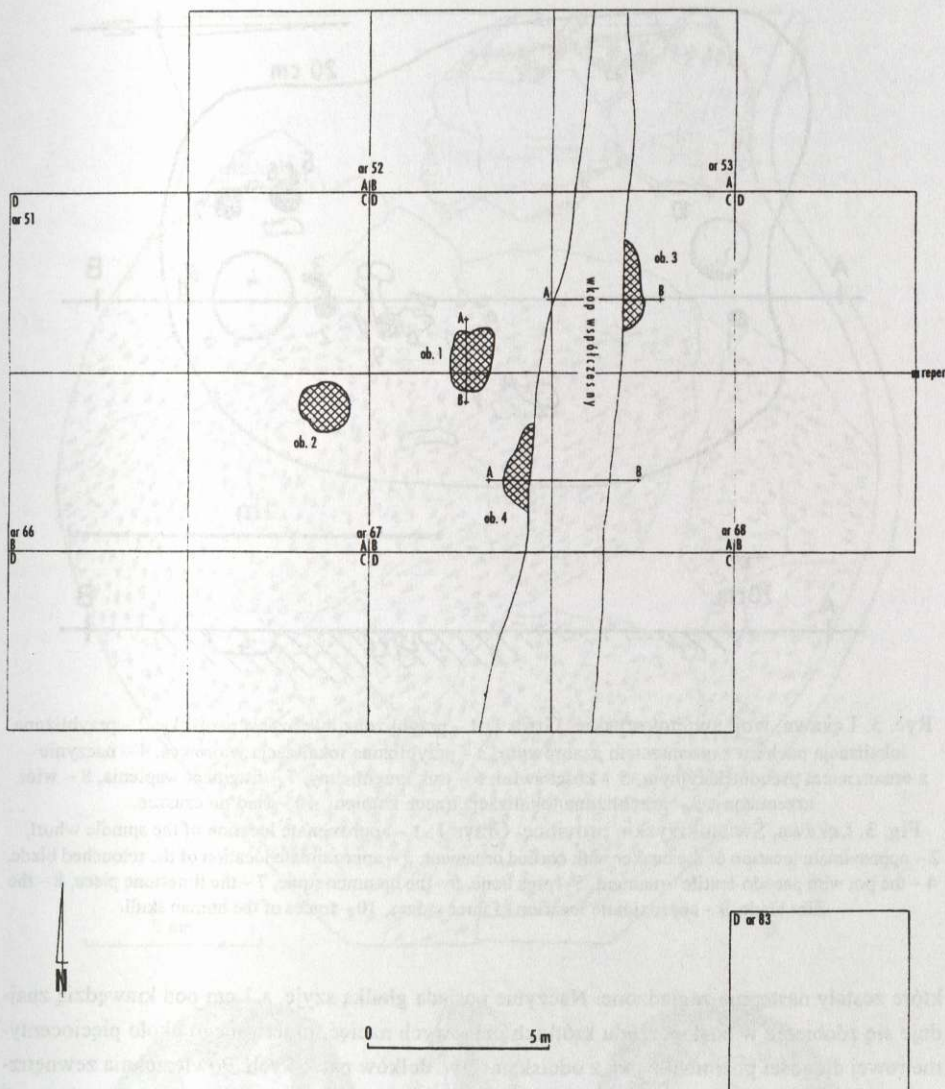
<sup>1</sup> Wszystkie głębokości mierzone od aktualnego poziomu ziemi.



Ryc. 1. Łęka, woj. świętokrzyskie. 1 – położenie stanowiska 15.

Fig. 1. Łęka, Świętokrzyskie province. 1 – location of site 15.

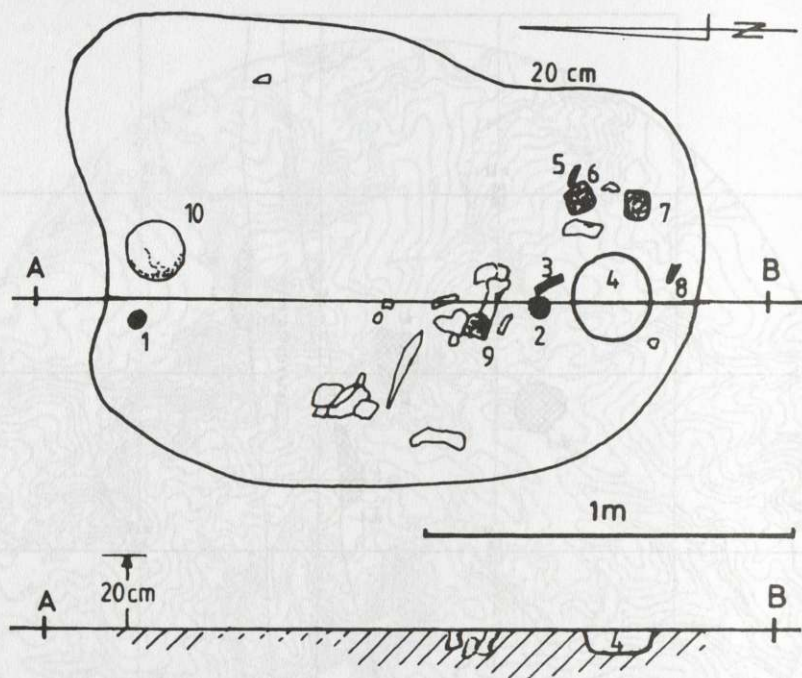




Ryc. 2. Łęka, woj. świętokrzyskie. Plan wykopu.

Fig. 2. Łęka, Świętokrzyskie province. Layout of the excavation unit.

mie stropu lessowego calca, posiadał kształt nieregularny, zbliżony do owalu lub prostokąta z zaokrąglonymi narożnikami, o osiach długości około 170 cm (N-S) i około 110 cm (E-W). Wypełnisko barwy ciemnoszarej z plamami żółtego lessu, poryte przez zwierzęta ziemne. Dno nieregularne, maksymalnie zagłębione w części południowej do 30 cm (ryc. 3). W południowej części obiektu, na dnie, stało przechylone pod kątem około 45° naczynie „rzepowatego” kształtu z brzuścem pokrytym ornamentem pseudotekstylnym. Został on wykonany przez serie nakłuć,



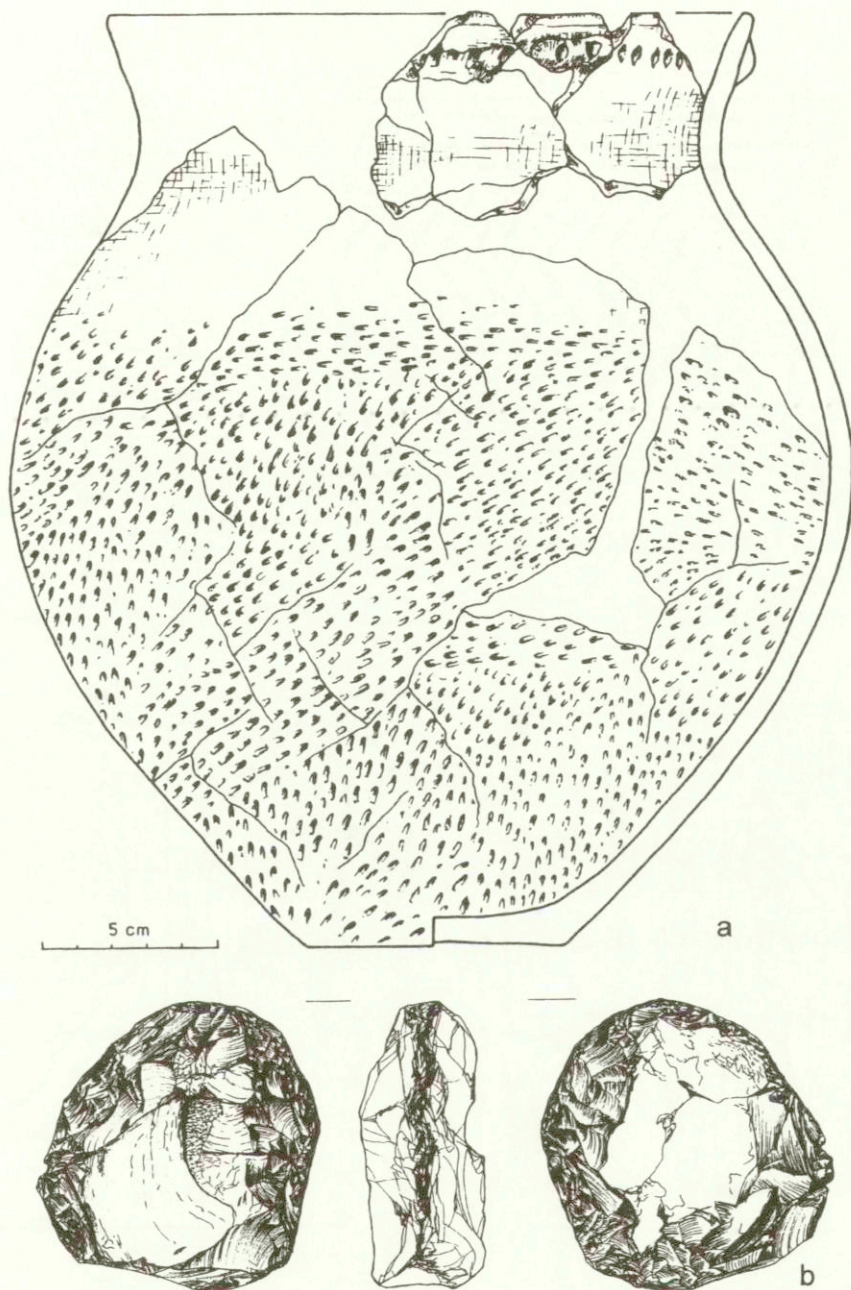
Ryc. 3. Łęka, woj. świętokrzyskie. Grób 1: 1 – przybliżona lokalizacja przęślika, 2 – przybliżona lokalizacja pucharu z ornamentem sznurowym, 3 – przybliżona lokalizacja wiórowca, 4 – naczynie z ornamentem pseudotekstylnym, 5 – kości świni, 6 – tłupek krzemienisty, 7 – fragment wapienia, 8 – wiór krzemienisty, 9 – przybliżona lokalizacja trzech kamieni, 10 – ślad po czaszce.

Fig. 3. Łęka, Świętokrzyskie province. Grave 1: 1 – approximate location of the spindle whorl, 2 – approximate location of the beaker with corded ornament, 3 – approximate location of the retouched blade, 4 – the pot with pseudo-textile ornament, 5 – pigs bone, 6 – the hammer-stone, 7 – the limestone piece, 8 – the flint blade, 9 – approximate location of three stones, 10 – traces of the human skull.

które zostały następnie zagładzone. Naczynie posiada gładką szyję, a 1 cm pod krawędzią znajduje się zdobienie w postaci rzędu krótkich pionowych nacięć, przerwanych około pięciocentymetrowej długości poziomą listwą z odciskami tzw. dołków palcowych. Powierzchnia zewnętrzna o dominującej barwie różnych odcieni brązu z szarymi plamami, wewnętrzna barwy czarnej, przełom brązowy. Masa ceramiczna z domieszką mineralnego tłucznia (widoczna mika). Fragmenty tego naczynia – rozwleczone podczas orki – znajdowano w warstwie oraniny w odległości do kilkunastu metrów od obiektu (ryc. 4:a). Na dnie grobu, około 15 cm na E od opisanego wyżej naczynia, znajdował się tłupek z krzemienia jurajskiego o średnicy około 8 cm i prawie dookołnej, ostrej krawędzi pracującej (ryc. 4:b). Obok leżał fragment wapienia o średnicy około 8 cm<sup>2</sup>.

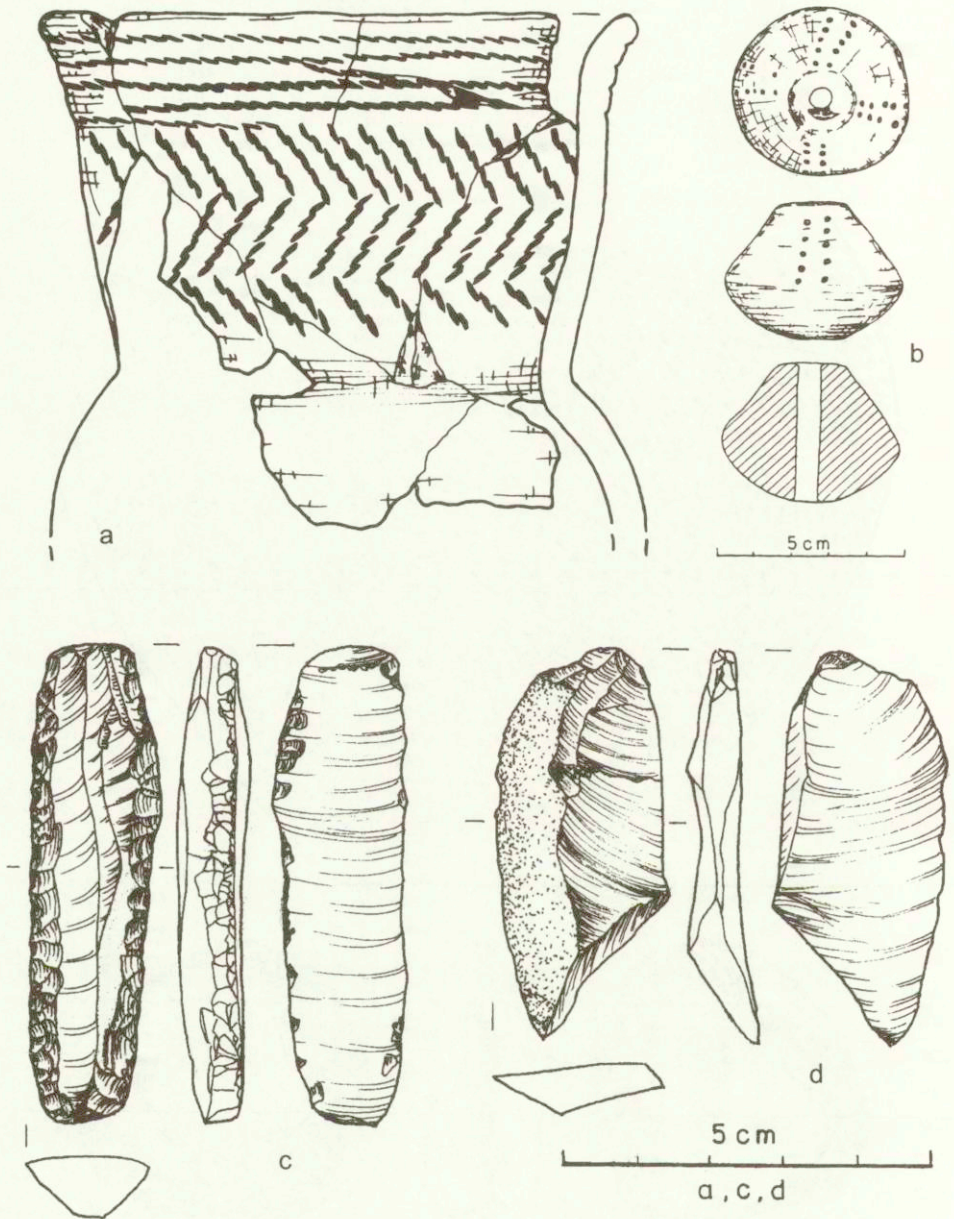
<sup>2</sup> Wapień organodetrytyczny o składzie i uziarnieniu bardzo zbliżonym do wapienia pińczowskiego. Ekspertyzy petrograficzne prof. Macieja Pawlikowskiego z Zakładu Mineralogii, Petrografii i Geochemii Akademii Górniczo-Hutniczej w Krakowie.





Ryc. 4. Łęka, woj. świętokrzyskie. Inwentarz grobu 1: a – naczynie z ornamentem pseudotekstylnym, b – tłupek krzemienny.

Fig. 4. Łęka, Świętokrzyskie province. Inventory of grave no. 1: a – the pot with pseudo-textile ornament, b – the flint hammer-stone.



Ryc. 5. Łękawa, woj. świętokrzyskie. Inwentarz grobu 1: a – puchar z ornamentem sznurowym, b – przęślik, c – wiórowiec, d – wiór krzemienny. Rys. E. Osipowa.

Fig. 5. Łękawa, Świętokrzyskie province. Inventory of grave no. 1: a – the beaker with corded ornament, b – the spindle whorl, c – the retouched blade, d – the flint blade. Drawn by E. Osipowa.



Koło tłuka znaleziono kilka zębów i fragmenty żuchwy młodego (do 1 roku) osobnika *sus domesticus*<sup>3</sup>. Około 5 cm na S od wzmiankowanego naczynia natrafiono na wiór z krzemienia nieokreślonego rodzaju (ryc. 5:d). W części S obiektu, w warstwie 0–20 cm, zlokalizowano również wiórowiec z krzemienia czekoladowego (ryc. 5:c) i puchar z szyją całkowicie pokrytą ornamentem. Bezpośrednio pod krawędzią zdobią go cztery poziome rzędy odcisków sznura, pod nimi motyw tzw. półtora jodelki, wykonany tą samą techniką. Obie powierzchnie naczynia barwy szarobrazowej, przełom barwy czarnej. Masa ceramiczna z domieszką tłuczni mineralnego. Sześć fragmentów tego naczynia znaleziono w oraninie, w odległości do kilku metrów na NW, W i S od obiektu (ryc. 5:a). W partii S grobu, w warstwie 0–20 cm, znajdował się gliniany przęślik o średnicy około 4,7 cm, zdobiony na górnej powierzchni czterema podwójnymi rzędami niezbyt regularnie rozmieszczonych nakłuc, promieniście rozchodzącymi się od otworu. Powierzchnie brązowe, wewnątrz masa ceramiczna barwy czarnej (ryc. 5:b). W centrum obiektu, na dnie, leżały trzy kamienie, o przybliżonych średnicach 4,2 i 1,5 cm<sup>4</sup>. Na dnie obiektu natrafiono także na niekompletnie zachowane części szkieletu ludzkiego. Pozostałości czaszki i kilka zębów znajdowały się w partii N obiektu, żuchwa i parę zębów w południowej, w pobliżu krzemienego tłuka. Większość kości leżała w środkowej części obiektu, na N od naczynia z ornamentem pseudotekstylnym. Rozmieszczenie kości sugeruje, iż jest to pozostałość pochówku osobnika spoczywającego na lewym boku, ułożonego mniej więcej wzdłuż osi N–S głową na N, prawdopodobnie z podkurczonymi nogami. Dane antropologiczne wskazują, iż była to zapewne kobieta w wieku powyżej 30 lat. Zastanawiające jest tylko znalezienie w obrębie grobu jednego zęba (M<sup>1</sup>) nie wykazującego śladów starcia<sup>5</sup>.

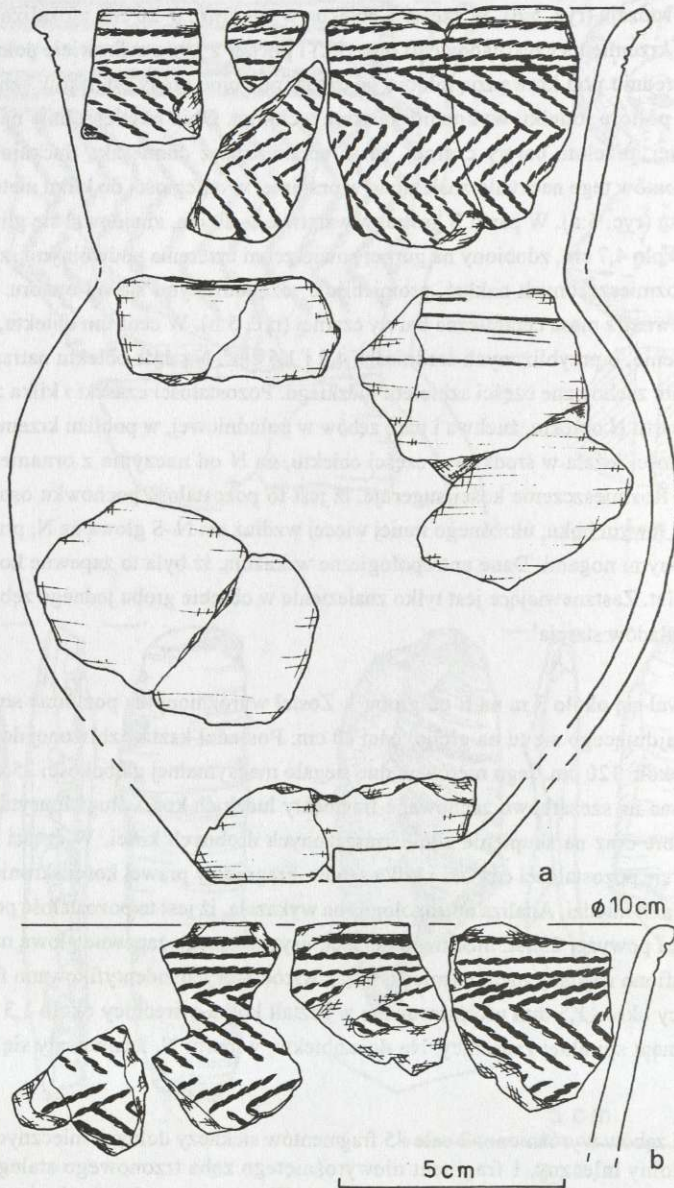
## Grób 2

Znajdował się około 3 m na E od grobu 1. Został wyróżniony na poziomie stropu calca lesowego, znajdującego się tu na głębokości 20 cm. Posiadał kształt zbliżonej do okręgu plamy o średnicy około 120 cm. Jego nierówne dno sięgało maksymalnej głębokości 25 cm. W partii N dna natrafiono na szczątkowo zachowane fragmenty ludzkich kości długich usytuowane równolegle do siebie oraz na skupienie silnie zniszczonych drobnych kości. W części centralnej dna znajdowały się pozostałości czaszki i kilka zębów. Fragmenty prawej kości skroniowej nasycone były związkami miedzi. Analiza antropologiczna wykazała, iż jest to pozostałość pochówku osobnika w wieku powyżej 25 lat, nieokreślonej płci, usytuowanego zapewne głową na S. W pobliżu głowy natrafiono na ślady metalu (miedź, brąz), wśród których zidentyfikowano fragment druciłka o średnicy około 1,5 mm uformowanego w kształt kółka o średnicy około 1,3 cm. Być może jest to fragment spiralnej zausznicy. Na dnie obiektu, w partii N, znajdowały się fragmenty mi-

<sup>3</sup> Wśród zębów wyróżniono: 2 całe i 5 fragmentów siekaczy dolnych mlecznych, 1 ząb przedtrzonowy dolny mleczny, 1 fragment niewyrośniętego zęba trzonowego stałego i 1 fragment niewyrośniętego zęba przedtrzonowego stałego. Ekspertyzy archeozoologiczne mgr Danuty Makowicz-Polisztot z Pracowni Archeologicznej Instytutu Archeologii i Etnologii PAN w Igołomi.

<sup>4</sup> Są to konkretyjne skupienia minerałów manganowo-żelazistych przeterośnięte kalcytem o zmiennej krystaliczności. Miejsce ich pochodzenia jest trudne do jednoznacznego określenia.

<sup>5</sup> Ekspertyzy antropologiczne dr Elżbiety Haduch z Zakładu Antropologii Instytutu Zoologii Uniwersytetu Jagiellońskiego w Krakowie (Haduch, 1999, s. 181–190).



Ryc. 6. Łęka, woj. świętokrzyskie. Inwentarz grobu 2: a – puchar z ornamentem sznurowym, b – fragment pucharu z ornamentem sznurowym. Rys. E. Osipowa.

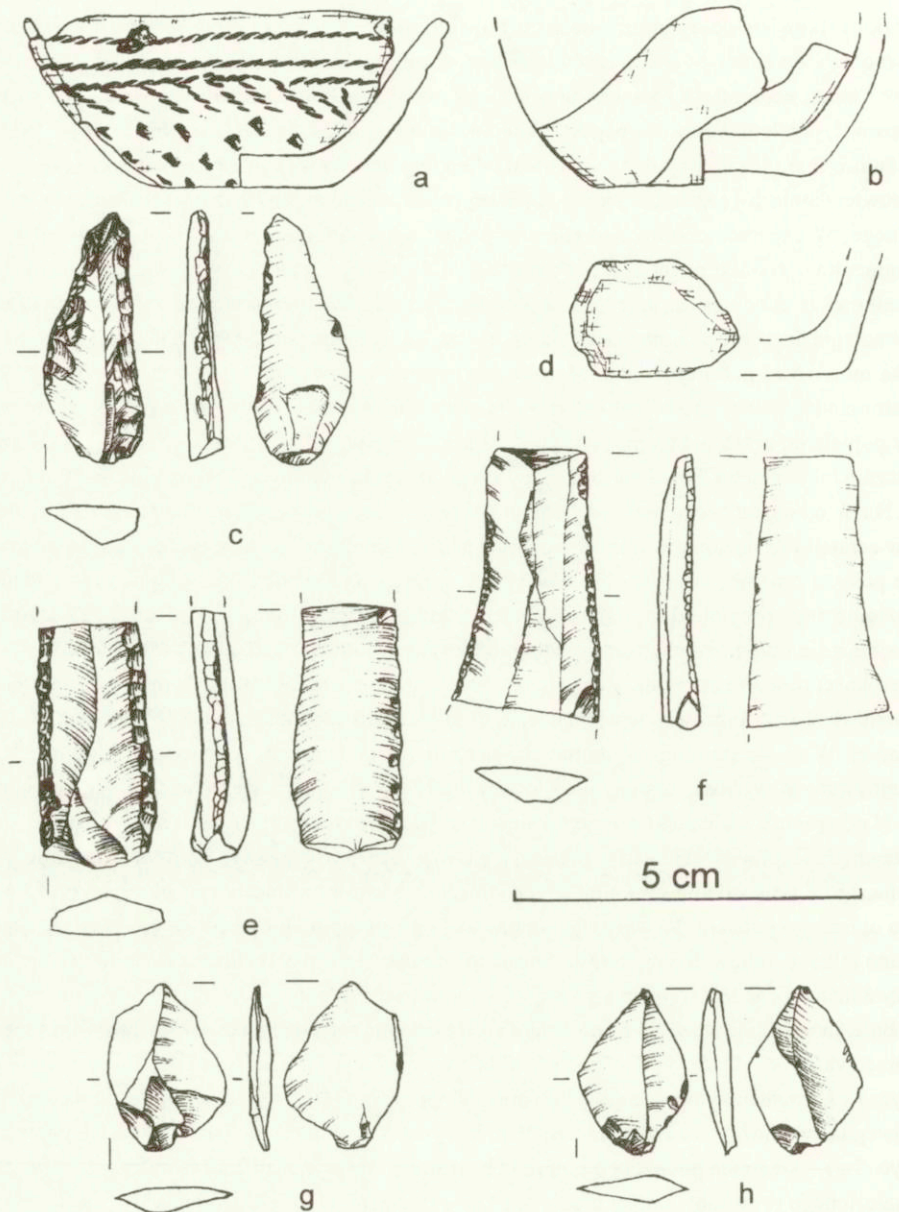
Fig. 6. Łęka, Świętokrzyskie province. Inventory of grave no. 2: a – the beaker with corded ornament, b – the beaker fragment with corded ornament. Drawn by E. Osipowa.



seczki, całkowicie pokrytej ornamentem (ryc. 7:a). Bezpośrednio pod krawędzią zdobią ją trzy równoległe do siebie poziome rzędy odcisków sznura, pod nimi pas krótkich, ukośnych odcisków sznura, niżej strefa zdobiona ukośnie wykonanymi nakłuciami. Obie powierzchnie barwy brązowej, przełom barwy czarnej. Masa ceramiczna z domieszką tłuczni mineralnego. W pobliżu miseczki leżała przydenne partia niewielkiego naczynia, być może pucharka (ryc. 7:b), o powierzchniach i przełomie barwy brązowej, wykonanego z gliny z domieszką tłuczni mineralnego. W warstwie oraniny nad pozostałościami opisywanego grobu znaleziono kilkadziesiąt fragmentów ceramiki pochodzącej z paru naczyń. Pierwszym ze zrekonstruowanych jest puchar z całkowicie zdobioną szyją (ryc. 6:a). Pod wygiętą na zewnątrz krawędzią znajdują się cztery równoległe do siebie poziome rzędy odcisków sznura. Pod nimi strefa wykonanych tą samą techniką motywów „półtorej jodełki”. Barwa powierzchni zewnętrznej szyi i górnej partii brzuśca szaroróżowa, dolnej części brzuśca szarobrązowa, dna brązowa. Wewnętrzna powierzchnia barwy popielatej, przełom czarny. Naczynie bardzo dobrze wypalone, twarde. W glinie domieszka tłuczni mineralnego. Pojedyncze skorupy z tego naczynia znajdowano w oraninie do 10 metrów na N i W od omawianego obiektu. Drugim naczyniem częściowo zrekonstruowanym z fragmentów ceramiki znalezionej w warstwie oraniny nad grobem 2 jest również puchar z szyją całkowicie pokrytą ornamentem (ryc. 6:b). Posiada on wygiętą na zewnątrz krawędź, pod którą biegną poziomo trzy równoległe do siebie odciski sznura. Poniżej nich, wykonane tąż techniką, znajdują się dwa poziome szeregi zdobień motywem jodełki rozdzielone kilkumilimetrowej szerokości pustą przestrzenią. Zewnętrzną i wewnętrzną powierzchnię naczynia pokrywa cienka warstewka barwy brązowej, w wielu miejscach starta i tam dominuje barwa szara. Przełom barwy czarnej. W masie ceramicznej domieszka tłuczni mineralnego. Fragmenty szyi tego naczynia znajdowano w warstwie oraniny do 5 metrów na N i W od opisywanego obiektu. Kilka metrów na N od grobu 2 znaleziono w oraninie niewielki fragment przydennej partii naczynia (ryc. 7:d), o zewnętrznej powierzchni barwy brązowej, wewnętrznej szarobrązowej, czarnym przełomie, wykonanego z gliny z domieszką mineralnego tłuczni. Nie jest wykluczone, iż pochodzi on z ostatnio opisanego pucharu. W warstwie oraniny nad opisywanym obiektem i w jego okolicy znaleziono kilka wyrobów krzemienych. Stosownie do naszej wiedzy o kulturze ceramiki sznurowej trzy z nich można bez wątpienia powiązać z wyposażeniem omawianego grobu, dwa prawdopodobnie, inne zaś nie łączą się z tym zespołem. Te ostatnie zostaną przedstawione w dalszej części opracowania. W skład wyposażenia grobu bez wątpienia wchodził dookolnie retuszowany wiór (ryc. 7:c), fragment wiórowca (ryc. 7:e) oraz odłupek (ryc. 7:h). Wszystkie z krzemienia czekoladowego. Być może z omawianym zespołem łączy się też odłupek z krzemienia barwy popielatej (ryc. 7:g) – krzemień podobnego koloru był surowcem do wykonania sercowatego grotu strzały znalezionej w opisanym niżej grobie 4, a także fragment wióra z krzemienia świciechowskiego (ryc. 7:f).

### Grób 3

Znajdował się 2,5 m na NE od grobu 1. Wyróżniono go na poziomie stropu calca lessowego, który występował tu od głębokości 30 cm. Posiadał kształt fragmentu owalu przeciętego przez nowożytny wkop. W trakcie eksploracji okazało się, że jest to ukształtowana nieckowato, denna partia grobu zagłębionego maksymalnie w calec do głębokości około 65 cm. Wypełnisko jego

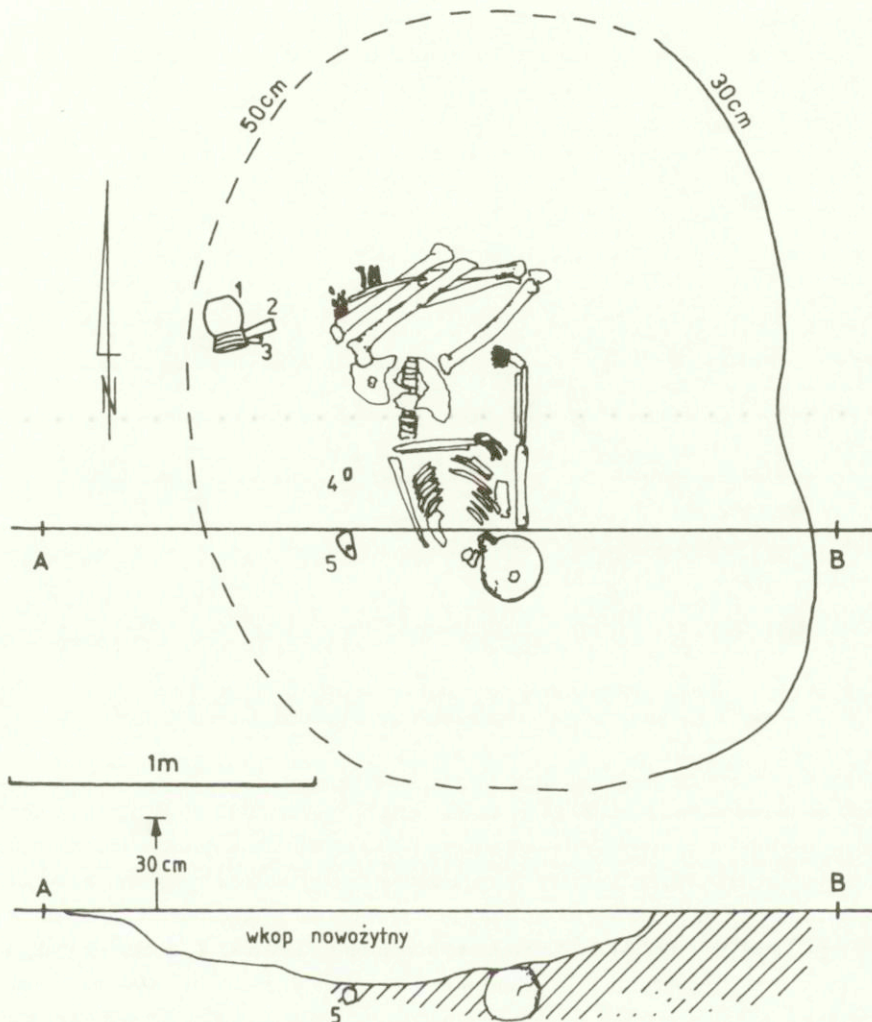


Ryc. 7. Łęka, woj. świętokrzyskie. Inwentarz grobu 2: a – miseczka z ornamentem sznurowym, b – fragment dolnej części pucharka (?), c – wiór retuszowany, d – fragment dolnej części naczynia, e – fragment wiórowca, f – fragment wiórowca, g – odłupek krzemienisty, h – odłupek krzemienisty.

Rys. E. Osipowa.

Fig. 7. Łęka, Świętokrzyskie province. Inventory of grave no. 2: a – the bowl with corded ornament, b – fragment of the bottom part of a beaker (?), c – the retouched blade, d – fragment of the bottom part of a pot, e – fragment of the retouched blade, f – fragment of the retouched blade, g – the flint flake, h – the flint flake. Drawn by E. Osipowa.

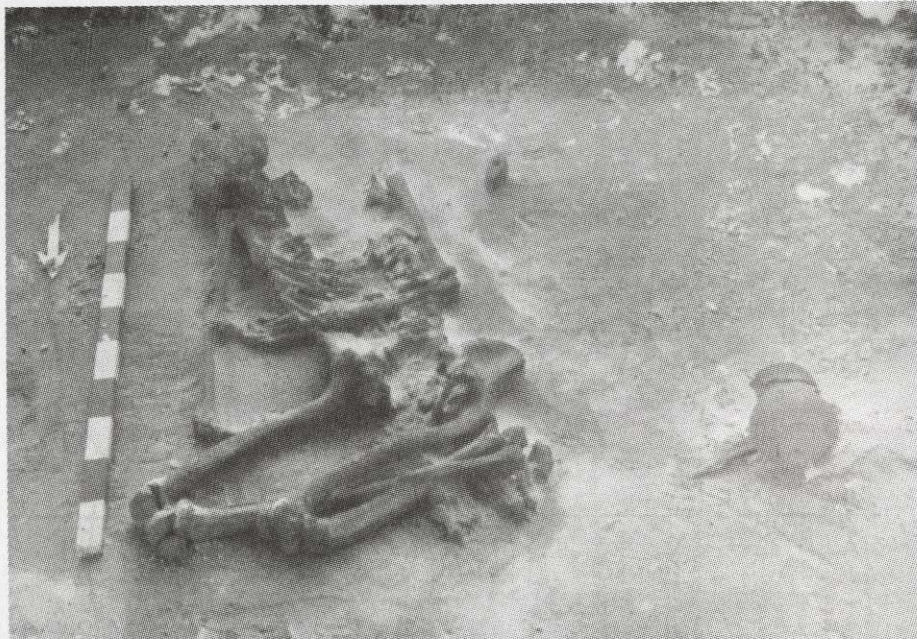




Ryc. 8. Łękawa, woj. świętokrzyskie. Grób 3: 1 – puchar z ornamentem sznurowym, 2 – sztylet kościany, 3 – wiór krzemienny, 4 – odłupek krzemienny, 5 – topór kamienny.

Fig. 8. Łękawa, Świętokrzyskie province. Grave no. 3: 1 – the beaker with corded ornament, 2 – the bone dagger, 3 – the flint blade, 4 – the flint flake, 5 – the stone axe.

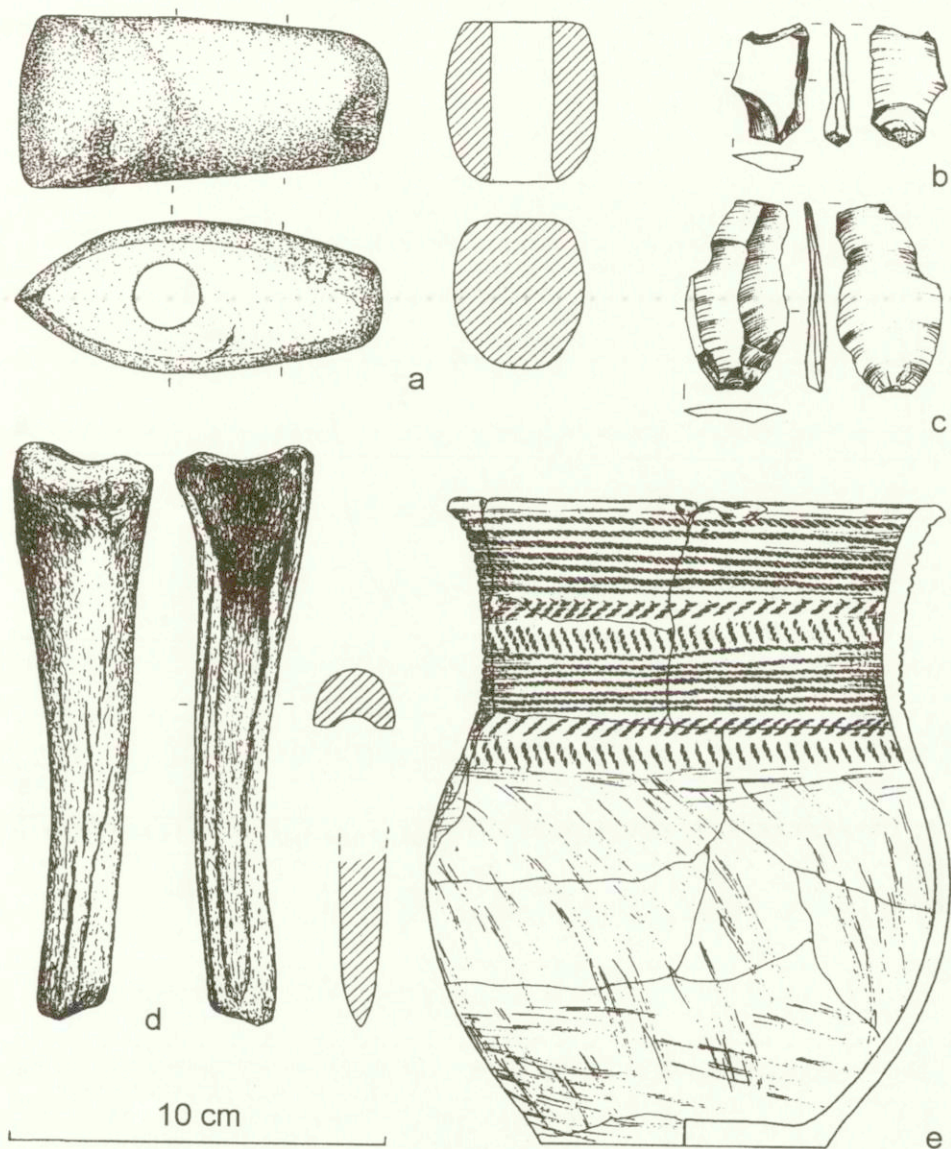
stanowiła ziemia barwy ciemnoszarej z plamami żółtego lessu, przeryta przez zwierzęta ziemne. Nowozytny rów – z dnem na poziomie około 55 cm – nie uszkodził szkieletu ani nie zniszczył wyposażenia grobowego. Jama grobowa na poziomie pochówku posiadała kształt zbliżony do owalu o średnicach około 250 cm (N-S) i 200 cm (E-W). Pośrodku ściany E obiektu widoczne było niewielkie wgłębienie, sugerujące – na podstawie innych, lepiej zachowanych niszowych konstrukcji – iż od tej strony, w wyższych, zniszczonych już partiach obiektu przylegał do jamy grobowej korytarz i szyb wejściowy. Szkielet znajdował się w centralnej, najgłębszej partii jamy.



Ryc. 9. Łęka, woj. świętokrzyskie. Grób 3. Fot. K. Tunia.  
 Fig. 9. Łęka, Świętokrzyskie province. Grave no. 3. Photo K. Tunia.

Zmarły usytuowany został wzdłuż osi N–S, głową na S. Spoczywał na plecach z silnie podkurczonymi nogami i kolanami skierowanymi na E. Prawa ręka leżała wyprostowana wzdłuż tułowia, z dłonią skierowaną ku miednicy. Górna część lewej ręki ułożona była również równoległe do osi ciała, lecz została zgięta w łokciu pod kątem prostym, tak iż przedramię usytuowano w poprzek zwłok, poniżej żeber. Dłoń skierowana była w stronę głowy (ryc. 8, 9). Szkielet należał do mężczyzny wysokiego wzrostu (174–177 cm) w wieku poniżej 25 lat, a być może nawet poniżej 20 lat. Już w trakcie terenowej eksploracji zauważono, iż w lewej kości ciemieniowej czaszki znajduje się otwór będący wynikiem trepanacji. Po lewej, zachodniej stronie zmarłego odkryto zestaw darów grobowych. Około 30 cm od stóp leżał na boku, otworem ku S, puchar o „esowatym” profilu z całkowicie ornamentowaną szyją (ryc. 10:e, 15:a). Bezpośrednio pod krawędzią zdobi go siedem równoległych do siebie rzędów odcisków sznura, poniżej znajdują się dwa rzędy przeciwnie odcisniętego krótkiego stempelka z takim samym motywem tworzące wzór zbliżony do poziomej jodełki, niżej znów siedem poziomych rzędów sznura i analogiczny do wyżej opisanego motyw poziomej jodełki. Powierzchnia zewnętrzna barwy brązowej, wewnętrzna brązowej i szarej. Obie powierzchnie noszą wyraźne ślady „obmazywania” (ryc. 15: b,c). Pod pucharem znajdował się sztylet (ryc. 10:d), ostrzem skierowany na W, wykonany prawdopodobnie z kości promieniowej bydła, a pod nim wiór z krzemienia czekoladowego (ryc. 10:c). Około 15 cm od lewego łokcia znaleziono odłupek z krzemienia czekoladowego (ryc. 10:b). Na jego obydwóch – równoległych do siebie krawędziach – znajduje się bardzo drobny, być może użyt-

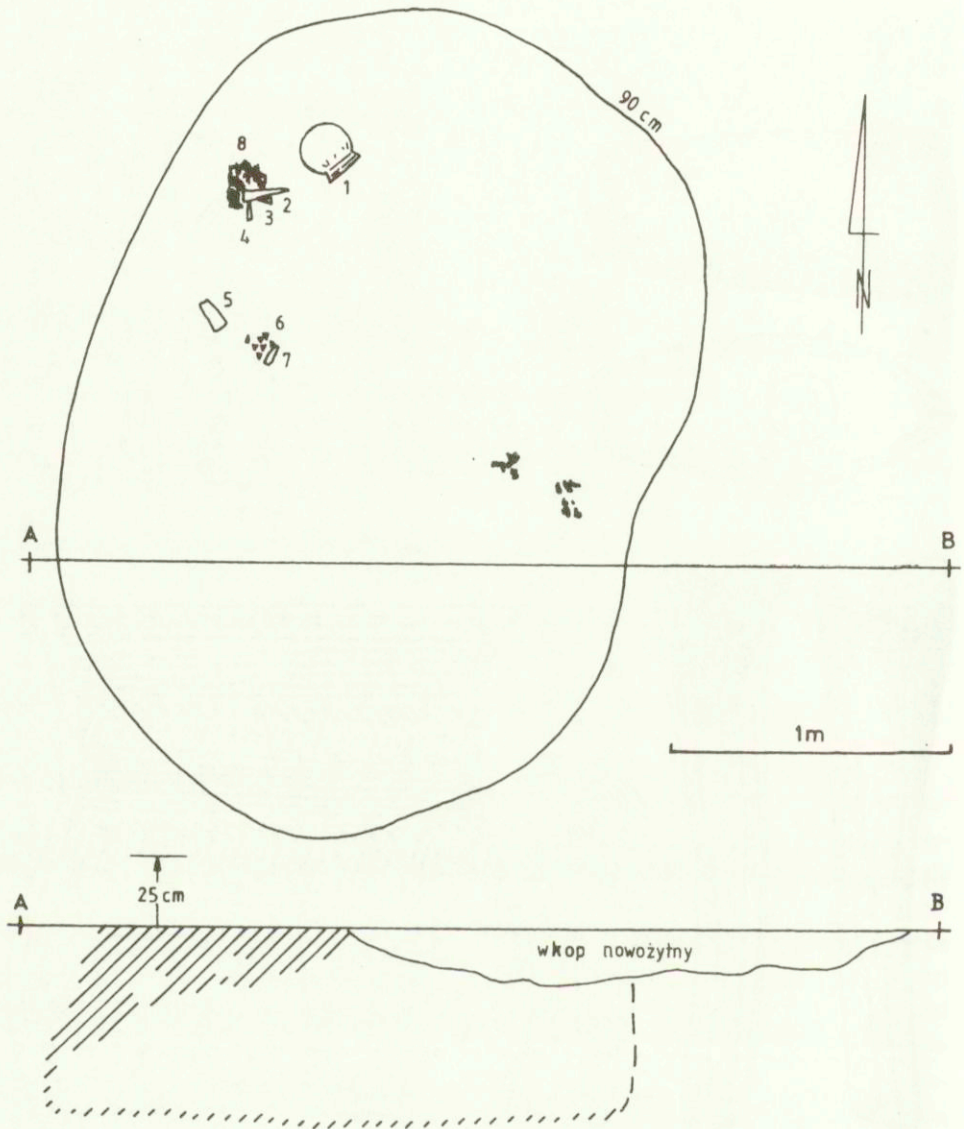




Ryc. 10. Łęka, woj. świętokrzyskie. Inwentarz grobu 3: a – topór kamienny, b – odupek krzemienny, c – wiór krzemienny, d – sztylet kościany, e – puchar z ornamentem sznurowym.

Rys. E. Osipowa.

Fig. 10. Łęka, Świętokrzyskie province. Inventory of grave no. 3: a – the stone axe, b – the flint flake, c – the flint blade, d – the bone dagger, e – the beaker with corded ornament. Drawn by E. Osipowa.



Ryc. 11. Łęka, woj. świętokrzyskie. Grób 4: 1 – puchar z ornamentem sznurowym, 2 – sztylet kościany, 3 – „przekłuwacz” kościany, 4 – wiór krzemienny, 5 – siekiera krzemienna, 6 – jeden radiolarytowy i sześć krzemiennych grotów strzał, 7 – retuszowany wiór krzemienny.

Fig. 11. Łęka, Świętokrzyskie province. Grave no. 4: 1 – the beaker with corded ornament, 2 – the bone dagger, 3 – the bone “awl”, 4 – the flint blade, 5 – the flint axe, 6 – the radiolarite arrowhead and six flint arrowheads, 7 – the retouched flint blade.

kowy retusz. Około 25 cm od lewego ramienia leżał topór ze skały barwy czarnej, ostrzem na SE (ryc. 10:a). Analiza petrograficzna topora – choć może być obarczona pewnym błędem ze wzglę-



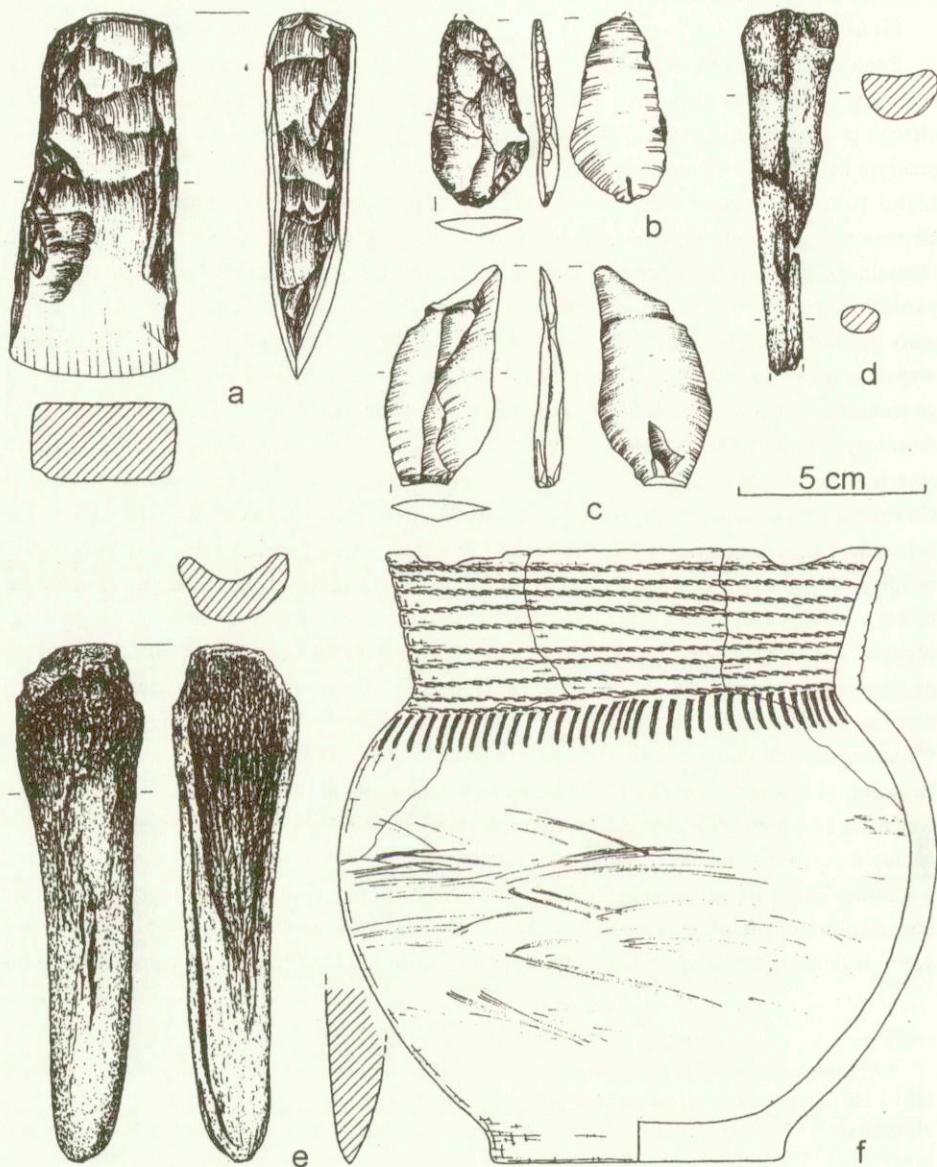
du na zbadanie bardzo małej próbki – wskazuje na związek surowca, z którego został wykonany z dolnośląskimi bazaltoidami rejonu Bukowej Góry w Sudetach<sup>6</sup>.

#### Grób 4

Znajdował się 1,5 m na SE od grobu 1. Został on wyróżniony na poziomie calca lessowego znajdującego się tu na głębokości 25 cm. Jama grobowa posiadała kształt fragmentu owalu przeciętego przez nowożytny wkop. Jej wypełnisko barwy ciemnoszarej z plamami żółtego lessu, przeryte było przez zwierzęta ziemne. Obiekt eksplorowano mechanicznymi warstwami o miąższości 10 cm. Krawędzie N,W i S wyraźne; w tych partiach wypełnisko posiadało zabarwienie ciemnoszare. Centrum wypełniska stanowił blok żółtego lessu sięgający wschodniej, trudno odróżnialnej od calca ściany. Również i ten obiekt w środkowej partii ściany E posiadał w dolnych partiach (od około 65 cm) wgłębienie, mogące sugerować, iż od tej właśnie strony prowadził do jamy grobowej korytarz odchodzący z szybu wejściowego. Od głębokości około 75 cm obiekt wypełniony był już jednolicie żółtym lessem. Dno znajdowało się na poziomie 95 cm. Stanowiła go cieniutka warstewka szarej barwy, powstała najprawdopodobniej z jego zabrudzenia przez budowniczych grobu podczas konstrukcji obiektu i składania darów. Dno miało owalny zarys o średnicach około 300 cm (N-S) i 210 cm (E-W). W zachowanej części obiekt posiadał profil o kształcie zbliżonym do nieregularnego trapezu. Ściana W rozszerzała się ku dołowi, ściana E – w górnej części zniszczona przez nowożytny wkop – była mniej więcej pionowa (ryc. 11). Dowodzi to, iż opisywany obiekt w chwili odkrycia był dolną już tylko partią sklepionej niegdyś komory grobowej, nie zasypanej ziemią przez jej budowniczych po złożeniu darów grobowych. Na jej dnie – w części NW – znajdował się zestaw wyposażenia. W jego skład wchodził puchar z szyją zdobioną dziesięcioma równoległymi do siebie rzędami odcisków sznura, niżej – już na górnej partii brzuśca – biegnie rząd lekko łukowatych odcisków stempelka o długości 1,2 cm (ryc. 12:f). Barwa zewnętrznych powierzchni – brązowa, wewnętrznych – brązowa, ciemnoszara i popielata. Brzusiec od zewnątrz nosi ślady „obmazywania”. Naczynie to leżało na boku, otworem ku SE; wewnątrz znajdowała się ziemia barwy ciemnoszarej, mimo iż otaczające go wypełnisko obiektu stanowił żółty less. Około 15 cm na SW od niego znajdowało się skupienie węgla drzewnych o średnicy około 10 cm i miąższości około 3 cm. Wyróżniono jeden fragment brzozy (*Betula* sp.) oraz nieokreślone fragmenty drzew liściastych<sup>7</sup>. Do skupienia węgla przylegał od SE sztylet (ryc. 12:e), wykonany prawdopodobnie z kości promieniowej bydła, skierowany ostrzem na E. Pod

<sup>6</sup> Analizę wykonano ze sproszkowanego materiału, rozpuszczając go na ciepło w mieszaninie HCl i HF. Oznaczenia pierwiastków przeprowadzono metodą wagową atomowej spektroskopii absorpcyjnej (ASA) oraz kalorymetrycznie. Wyniki przeliczono z zastosowaniem krzywych kalibracyjnych i programu komputerowego. Uzyskane dane przeliczono na tlenki i porównano z wynikami analiz chemicznych skał bazaltowych Dolnego Śląska (Białowolska, 1980; Koźłowska, 1987, 43–91). Skład chemiczny topora przedstawia się następująco (w procentach): SiO<sub>2</sub> – 41,06; TiO<sub>2</sub> – 1,85; Al<sub>2</sub>O<sub>3</sub> – 12,79; Fe<sub>2</sub>O<sub>3</sub> – 4,97; FeO – 7,91; MnO – 0,21; MgO – 11,97; CaO – 12,34; Na<sub>2</sub>O – 2,13; K<sub>2</sub>O – 1,10; P<sub>2</sub>O<sub>5</sub> – 0,53; straty prażenia – 3,11; suma: 99,97. Analiza chemiczna prof. Macieja Pawlikowskiego.

<sup>7</sup> Ekspertyzy paleobotaniczne dr Marii Lityńskiej-Zajac z Pracowni Archeologicznej Instytutu Archeologii i Etnologii PAN w Igołomi.



Ryc. 12. Łęka, woj. świętokrzyskie. Inwentarz grobu 4:

a – siekiera krzemiona, b – retuszowany wiór krzemienny, c – wiór krzemienny, d – „przekłuwacz” kościany, e – sztylet kościany, f – puchar z ornamentem sznurowym. Rys. E. Osipowa.

Fig. 12. Łęka, Świętokrzyskie province. Inventory of grave no. 4:

a – the flint axe, b – the retouched flint blade, c – the flint blade, d – the bone „awl”, e – the bone dagger, f – the beaker with corded ornament. Drawn by E. Osipowa.

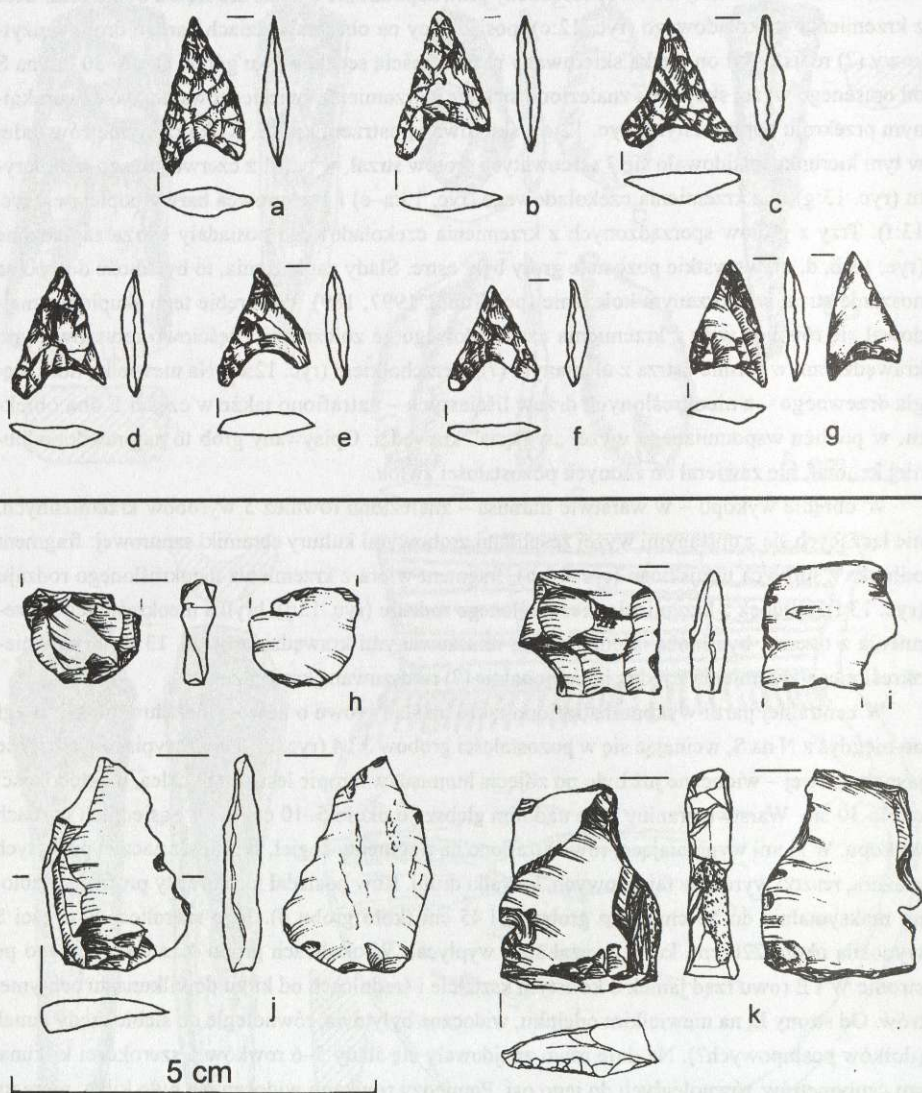


sztyletem leżał przedmiot w formie przekłuwacza (?) o silnie zerodowanych powierzchniach (ryc. 12:d), ostrzem zwrócony ku N, sporządzony prawdopodobnie z kości śródreżca bydła oraz wiór z krzemienia czekoladowego (ryc. 12:c), posiadający na obu krawędziach bardzo drobny, użytkowy (?) retusz. Był on piętka skierowany na S i częścią sęczkową ku górze. Około 30 cm na S od opisanego wyżej skupienia znaleziono siekiere z krzemienia świciechowskiego o czworokątnym przekroju poprzecznym (ryc. 12:a), skierowaną ostrzem ku SE. Kilka centymetrów dalej w tym kierunku znajdowało się 7 sercowatych grotów strzał, w tym 1 z czerwonego radiolarytu (ryc. 13:g), 5 z krzemienia czekoladowego (ryc. 13:a–e) i 1 z surowca barwy popielatej (ryc. 13:f). Trzy z grotów sporządzonych z krzemienia czekoladowego posiadały ostrza zagładzone (ryc. 13:b, d, e), wszystkie pozostałe groty były ostre. Ślady zagładzenia, to być może dowód na noszenie strzał w skórzonym kołczanie (por. Tunia, 1997, 189). W obrębie tego skupienia znajdował się również wiór z krzemienia czekoladowego ze zbieżnymi, częściowo retuszowanymi krawędziami, w formie ostrza z ułamanym (?) wierzchołkiem (ryc. 12:b). Na niewielką ilość węgla drzewnego – z nieokreślonych drzew liściastych – natrafiono także w części E dna obiektu, w pobliżu wspomnianego wyżej „wgłęcia” krawędzi. Opisany grób to najprawdopodobniej kenotaf, nie zawierał on żadnych pozostałości zwłok.

W obrębie wykopu – w warstwie humusu – znaleziono również 5 wyrobów krzemieniowych, nie łączących się z opisanymi wyżej zespołami grobowymi kultury ceramiki sznurowej: fragment odłupka z surowca jurajskiego (ryc. 13:h), fragment wióra z krzemienia nieokreślonego rodzaju (ryc. 13:i), odłupek z krzemienia nieokreślonego rodzaju (ryc. 13:j), bryłka nieokreślonego krzemienia z trzema, być może intencjonalnie retuszowanymi krawędziami (ryc. 13:k), bryłka nieokreślonego krzemienia z jedną intencjonalnie (?) retuszowaną krawędzią.

W centralnej partii wykopu natrafiono także na ślady rowu o nowożytniej chronologii. Biegł on niegdyś z N na S, wcinając się w pozostałości grobów 3 i 4 (ryc. 2). Jego zasypisko – o barwie jasnobrązowej – widoczne już było po zdjęciu humusu, w stropie lessowego calca, na głębokości około 30 cm. Warstwa oraniny była nad nim głębsza o około 5–10 cm niż w sąsiednich partiach wykopu. W ziemi wypełniającej rów natrafiono na fragmenty cegieł, skorupy z naczyń pokrytych glazurą, resztki wyrobów fajansowych, kawałki drutu. Rów posiadał nieckowaty profil, zagłębiony maksymalnie do 55 cm (koło grobu 3) i 45 cm (koło grobu 4). Jego szerokość w części S wynosiła około 220 cm, ku N zwężał się i wypłycał. W okolicach grobu 4 zaobserwowano po stronie W i E rowu rząd jamek o kolistym kształcie i średnicach od kilku do kilkunastu centymetrów. Od strony E, na niewielkim odcinku, widoczne były dwa, równoległe do siebie rzędy jamek (dołków postłupowych?). Na dnie rowu znajdowały się ślady 5–6 rowków o szerokości kilkunastu centymetrów, równoległych do jego osi. Pomiędzy rowkami widocznych było kilka, nieregularnie rozmieszczonych takich jamek. Nie udało się określić przeznaczenia rowu.

Przedstawiony zestaw informacji świadczy, iż w Łękawie natrafiono na pozostałości niewielkiego cmentarza ludności kultury ceramiki sznurowej – „uchwyconego” i zbadanego w ostatniej prawie fazie jego destrukcji, powodowanej erozją. Większość znalezionych tam materiałów znajduje dobre analogie w inwentarzach grobowych grupy krakowsko-sandomierskiej tej kultury odkrywanych na lessowych obszarach zachodnio- i środkowomałopolskiej wyżyny lessowej (Machnik, 1966; 1979). Wyjątkiem



Ryc. 13. Łęka, woj. świętokrzyskie. Inwentarz grobu 4: a – f – krzemienne grotty strzał, g – radiolarytowy grot strzały. Wyroby krzemienne luźno znalezione w warstwie humusu w obrębie wykopu: h – fragment odłupka krzemiennego, i – fragment wióra krzemiennego, j – odłupek krzemienno, k – bryłka krzemienia z retuszowanymi krawędziami. Rys. E. Osipowa.

Fig. 13. Łęka, Świętokrzyskie province. Inventory of grave no. 4: a – f – the flint arrowheads, g – the radiolarite arrowhead. The flints artifacts found in a humus layer within the excavation unit: h – fragment of a flint flake, i – fragment of a retouched blade, j – the flint flake, k – the flint piece retouched on the edges. Drawn by E. Osipowa.





a



b



c

Ryc. 14. Porównanie różnych rodzajów ornamentu pseudotekstylnego na naczyniach małopolskiej kultury ceramiki sznurowej: a – Łękawa, woj. świętokrzyskie (grób 1), b – Kraków-Nowa Huta, stan. 22, woj. małopolskie, c – Szarbia Zwierzyniecka, woj. świętokrzyskie. Fot. L. Piżło.

Fig. 14. Comparison of various pseudo-textile ornaments of vessels of the Little Poland's Corded Ware culture: a – Łękawa, Świętokrzyskie province (grave no. 1), b – Kraków-Nowa Huta, site 22, Małopolskie province, c – Szarbia Zwierzyniecka, Świętokrzyskie province. Photo L. Piżło.

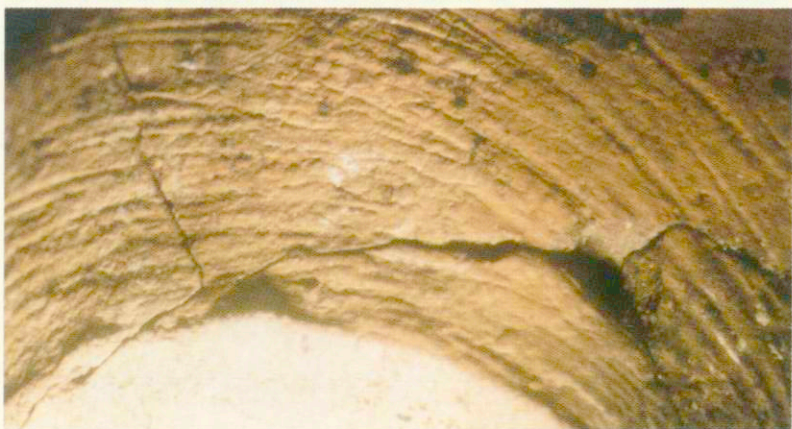




a



b



c

Ryc. 15. Łęka, woj. świętokrzyskie. Grób 3. Detale struktury pucharu z ornamentem sznurowym: a – fragment szyi, b – fragment „obmazywanej” powierzchni wewnętrznej (!), c – fragment „obmazywanej” powierzchni zewnętrznej. Fot. L. Pizło.

Fig. 15. Łęka, Świętokrzyskie province. Grave no. 3. Structural details of the beaker with corded ornament: a – the neck fragment, b – the potsherd with coarsened inner surface (!), c – the potsherd with coarsened outer surface. Photo L. Pizło.



jest zespół z grobu 1. Jego część posiada cechy swoiste, nie mające odpowiedników w innych znaleziskach grobowych wymienionej grupy. Nie ma tam analogii ani przęślik ani tłuk krzemienny. Nie jest również typowe „rzepowate” w kształcie naczynie zarówno ze względu na formę jak i sposób wykończenia jego zewnętrznych powierzchni. Naczynia z pseudotekstylnym ornamentem nie są częstymi znaleziskami w kulturze ceramiki sznurowej. Początki tego zdobienia w Europie Środkowej lokalizować można w późnoneolitycznych zespołach kultury jemieszowickiej na pograniczu Moraw i Austrii (np. Medunová-Benešová, 1977, 8 n, tabl. I, II) oraz w kulturze Nyírség-Zatín na terenach Węgier i wschodniej Słowacji (np. Vladár, 1970, 226–227). Niektóre z garnkowych okazów pierwszej z tych kultur, o wygładzanej szyi z nacięciami i listwami oraz „obmazywanym” lub (pseudo) tekstylnie zdobionym brzuscu wykazują zadziwiające podobieństwo do omawianego okazu z Łękawy. Ten sposób ornamentacji przyjął się również w naszej strefie i później, u schyłku wczesnego okresu epoki brązu, trwając po koniec starszego odcinka tej epoki (Kłosińska, 1997, 46–47). W małopolskich zespołach kultury ceramiki sznurowej znane są – choć rzadko – różne warianty zdobienia pseudotekstelnego (Machnik, 1966, 40). Jako przykład przytoczyć warto sposób potraktowania zewnętrznych ścian naczyń ze stanowiska 9 w Szarbi Zwierzynieckiej, woj. świętokrzyskie (Baczyńska, 1998, 165–166) i ze stanowiska 22 w Krakowie-Nowej Hucie, woj. małopolskie (Sochacki, 1964, 318–319). Przykłady te przedstawiono na rycinie 14.

Tak więc, choć nie wydaje się na razie możliwe przekonujące wyjaśnienie przyczyn wymienionej odrębności cech znalezisk z grobu 1 w Łękawie – nie można w tym przypadku całkowicie wykluczyć odbicia w omawianym inwentarzu transkarpaccich kontaktów omawianej kultury.

Interesującym, rzadkim odkryciem są ślady trepanacji czaszki z grobu 3. Zabieg ten, mający tradycje już w początkach neolitu, praktykowany był także w kulturze ceramiki sznurowej. W Małopolsce natrafiono na jego ślady w grobach omawianego zespołu na stanowisku 22 w Krakowie-Nowej Hucie, woj. małopolskie (Sochacki, 1964, 317–318), stanowisku 17 w Krakowie-Nowej Hucie (Gleń, Kaczanowski, 1890), grobie nr 123 w Żernikach Górnych, woj. świętokrzyskie (Włodarczak, 1996) i w Słupczy, woj. świętokrzyskie (Kozłowski L., 1924, 67). Zagadnieniu trepanacji w kulturze ceramiki sznurowej – przekraczającemu ramy tego artykułu – będzie poświęcona odrębna publikacja.

Równie rzadkim znaleziskiem w małopolskich materiałach kultury ceramiki sznurowej są pewnie zdefiniowane groby symboliczne. Analogią – w tym zakresie – do grobu 4 w Łękawie jest grób 2 z Witowa, woj. małopolskie (Rydzewski, 1973, 74–76). Nie wykluczone, iż kenotaf odkryto także na stanowisku 1 w Wojciechowicach, woj. świętokrzyskie (Informator Archeologiczny, 1976, 74–75).

*Institut Archeologii i Etnologii PAN*

*Oddział w Krakowie*

## BIBLIOGRAFIA

- Baczyńska Barbara  
1998 *Grób kobiety z kultury ceramiki sznurowej znaleziony na cmentarzysku kultury mierzanowickiej w Szarbi*, Spraw. Arch. 50, s. 163–167.
- Białowska Anna  
1980 *Geochemiczna charakterystyka niektórych bazaltoidów Dolnego Śląska i ich ultramafitowych enklaw*, Archiwum Mineralogiczne, 36/2, Warszawa, s. 109–166.
- Gleń Elżbieta, Kaczanowski Krzysztof  
1980 *Wczesnobrązowy szkielet mężczyzny z trepanowaną czaszką ze stanowiska Pleszów I w Krakowie-Nowej Hucie*, Mat. Arch. NH, VI, s. 9–16.
- Haduch Elżbieta  
1999 *Szkielety z cmentarzyska kultury ceramiki sznurowej w Łękawie, woj. świętokrzyskie – analiza antropologiczna*, Spraw. Arch. 51, s. 185–194.
- Informator Archeologiczny. Badania 1975  
1976 *Wojciechowice, woj. tarnobrzeskie, Stanowisko I*, Warszawa, s. 74–75.
- Kłosińska Elżbieta  
1997 *Starszy okres epoki brązu w dorzeczu Warty*, Wrocław.
- Kozłowska Maria  
1987 *Klasyfikacja i nomenklatura trzeciorzędowych wulkanitów Dolnego Śląska i Śląska Opolskiego*, Archiwum Mineralogiczne, 42/1, s. 43–91.
- Kozłowski Leon  
1924 *Młodsza epoka kamienna w Polsce (Neolit)*, Archiwum Towarzystwa Naukowego we Lwowie, dz. II, t. II, z. 2, Lwów.
- Machnik Jan  
1966 *Studia nad kulturą ceramiki sznurowej w Małopolsce*, Wrocław–Warszawa–Kraków.  
1979 *Krąg kulturowy ceramiki sznurowej*, [w:] H e n s e l W. (red.), *Prahistoria ziem polskich, II – Neolit*, Wrocław–Warszawa–Kraków–Gdańsk, s. 337–411.
- Medunová – Benešová Anna  
1977 *Jevišovická kultura na jihozápadní Moravě*, Studie Archeologického Ústavu Československé Akademie Véd v Brně, V/3, Praha.
- Rydzewski Jacek  
1973 *Dwa starszoznurowe znaleziska grobowe z Witowa, pow. Kazimierza Wielka*, Spraw. Arch. 25, s. 71–77.
- Sochacki Zdzisław  
1964 *Grób kultury ceramiki sznurowej w Dłubni-Zestawicach pod Krakowem*, WA, 30/3–4, s. 317–321.
- Tunia Krzysztof  
1997 *Groby kultury ceramiki sznurowej w Krzyżu, woj. Kielce*, Spraw. Arch. 49, s. 181–190.
- Vladár Jozef  
1970 *Skupina Nyírség-Zafin*, [w:] Točík A. (red.), *Slovensko v mladšej dobe kamennej /Pravek Slovenska, II/*, Bratislava, s. 224–229.



Włodarczak Piotr

1996 *Cmentarzysko kultury ceramiki sznurowej w Żernikach Górnych* (praca magisterska na Uniwersytecie Warszawskim), Warszawa.

KRZYSZTOF TUNIA

## THE CEMETERY OF THE CORDED WARE CULTURE AT ŁĘKAWA, ŚWIĘTOKRZYSKIE PROVINCE

(Summary)

The paper presents the material obtained during the rescue excavation of the Corded Ware culture cemetery at Łękawa, Kazimierza Wielka district, Świętokrzyskie province. The site locates on the western Loess Uplands of Western Małopolska (Little Poland), on a local hill of the culmination of a wide watershed between the Nidzica and Szreniawa rivers – left tributaries of Vistula.

Four graves of the Corded Ware culture have been found. Grave no. 1 contained remains of a woman aged above 30 years orientated along the N–S axis, resting on the left side, with bent legs. The grave goods were rather not typical for the Little Poland's Corded Ware culture. They included a hammer-stone of flint, clay spindle whorl, pot with the so-called pseudo-textile ornament, retouched blade of the chocolate flint, another blade of undetermined flint, beaker with a corded ornament, piece of limestone, 3 small stones and a jaw fragment of young *sus domesticus*. The two first named artifacts have no analogies in grave inventories of the Corded Ware culture, while the pot with the pseudo-textile ornament is their very rare component. Instead, it appears in the Jevišovice and Nyírség-Zatín cultures. It may indicate trans-Carpathian relations of the Little Poland's Corded Ware culture. The other elements of the grave goods are well within the Corded Ware standards.

Grave no. 2 contained human remains aged above 25 years of undetermined sex, resting with the head orientated toward the south. A copper ring fragment, probably from a spiral ear-ring was found near the head. A small clay bowl, fragments of a small beaker and two other beakers with corded ornament, an around-retouched blade, fragment of another retouched blade, and a flake were also found in the grave. The three last named artifacts were made of the chocolate flint. It is possible that other artifacts – a flake of a gray color flint and retouched blade fragment of the Świeciechów flint should be also associated with the grave inventory.

Grave no. 3 contained remains of a tall (174–177 cm) male of the age below 25 years. It lay along the N–S axis with the head pointed to the south. The skull had on opening in

its upper part, resulting from a trepanation. The grave goods were placed on the dead's left (western) side. They were – a beaker with corded ornament, dagger made probably from a cow' spoke bone, blade and a flake of the chocolate flint, and a holed axe of black basalt probably from the Sudeten Mts.

Grave no. 4 is an example – very rare in the Little Poland's Corded Ware culture – of the symbolic burial. It contained a beaker with corded ornament, charcoal (*Betula* sp. pieces have been recognized), dagger made probably from a cow' spoke bone, awl-like artifact damaged on the surface made probably from a cow's metacarpus bone, blade of the chocolate flint, axe of the Świeciechów flint rectangular in cross-section, and 7 heart-shape arrowheads (one of the reddish radiolarite, 5 of the chocolate flint and one of an ash-color rock)

*Translated by Jerzy Kopacz*