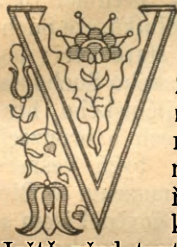




B. 841

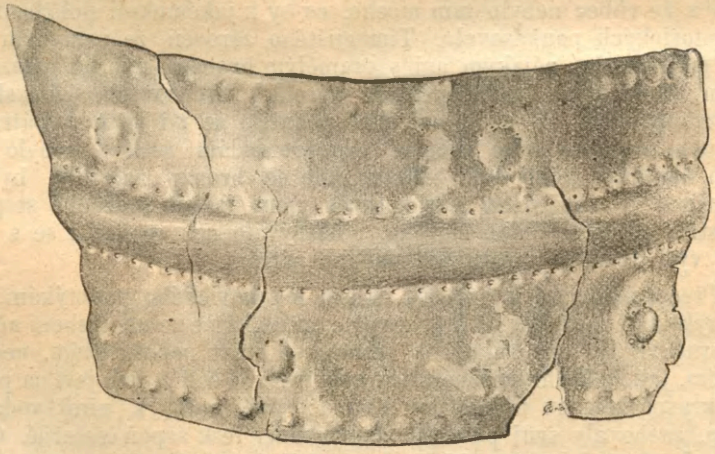
Nález bronzů u Mankovic ve Slezsku.

Pojednává K. J. Maška.



létě r. 1891. stavěla se odbočka severní dráhy císaře Ferdinanda do Oder a dále na severozápad do Budišova. Železnice tato vede ze stanice Suchdolské k jihozápadu nejprv podél hlavní trati, načež překročivši hranice Moravské zabočuje na půdě již Slezské k západu táhnouc se nízkou hrází na polích a lukách mezi vsí Mankovicemi a řekou Odrou k zástavce mankovické, jež ve vzdálenosti 5 kilometrů od Suchdola až na západním konci vsi se nalezá.

Ještě před touto zástavkou a sice bezprostředně za předposledním pře-



Úlomek plechu z nálezu Mankovického.

chodem přes hráz železniční, kde totiž pěšinka z Mankovic dráhu lukami Oderskými k Velkému a Malému Vražnému (Gross- a Klein Petersdorf) vedoucí přestupuje, (stavební kilometr 4.765) vykopána za příčinou snadného dobývání šterku na severní straně dráhy pětistranná jáma, 70 m. dlouhá a až 25 m. široká. Šterkoviště toto přiléhá na severu těsně k pobočnímu, částečně již zanešenému rameni Odry. Při vybírání šterku a sice u severní stěny jámy, tedy na jižním břehu řečeného ramene Odry, uhodili dělníci na místě od uvedené pěšinky 8 m. na západ ležícím na četné předměty bronzové, jež na hromadě beze všeho obalu

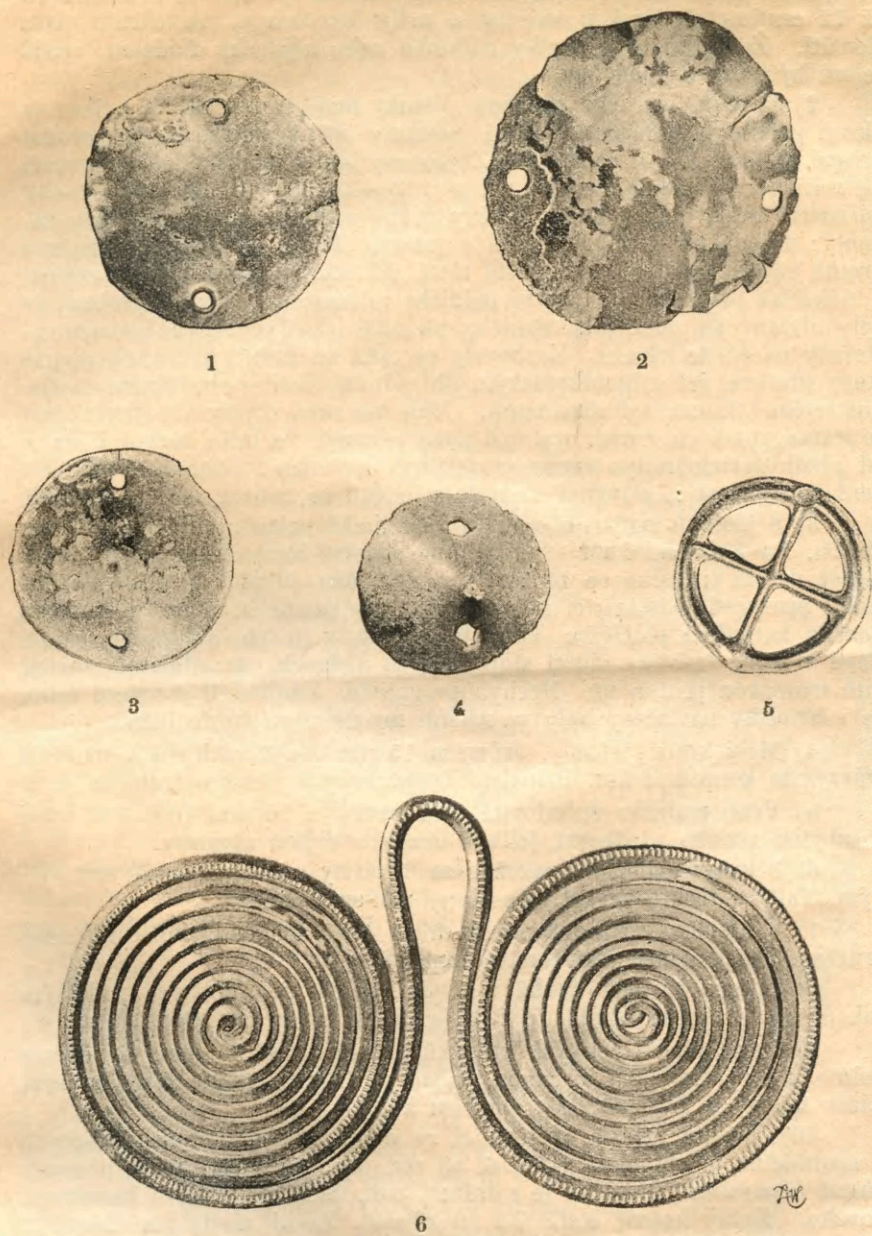
v nepatrné hloubce 70 cm. ležely. Bylo to naproti bodu 4.773 stavebního kilometru. Předmětů vykopaných bylo prý velké množství; bohužel nevyskytl se ani mezi dělníky ani mezi dozorci neb úředníky nikdo, jenž by důležitost nálezů byl pochopil a o zachování jeho se postaral. Jakkoli dřívějším zakročením c. k. centralní komise pro památky umělecké i historické a c. k. ministerstvem obchodu podnikatelům i dozorcím inženýrům od generálního řiditelství severní dráhy přísně bylo nařízeno, aby každého nálezů dbali a mne bez odkladu přímo o tom uvědomili, nestalo se v té příčině ničeho, ba naopak všichni přítomní bez výminky počínali si přímo způsobem barbarským jednotlivé předměty lámající a ničící. Velká část nalezených věcí odvezena prý se štěrky do hráze železniční, ostatní poházeny do vody. Toliko náhodou zůstal nějaký předmět tu a tam na břehu ležeti. Teprv později vzpomněl si jeden z dělníků, že Suchdolský strážmistr četníků Štěpán Weigel kupuje rozličné staré věci: posbíral tedy rozházené bronzky a šel mu jich prodat do blízkého Suchdola. Od tohoto a zejména laskavostí okresního hejtmána novojičínského, hraběte A. Romera, dověděl jsem se po několika teprv dnech o bronzích mankovických; spěchal jsem okamžitě na místo nálezů, bych veškeré okolnosti zjistil a předměty nalezené pro vlastenecké muzeum v Olomouci získal. Zevrubným vyšetřováním s očitými svědky dověděl jsem se o uvedených nálezů podrobnostech a zjistil jsem také důležitou okolnost, že nikde nebylo stopy po kostech, hliněných nádobách neb alespoň střepeinách a že vůbec nebylo tam ničeho, co by k jakémukoli pohřbení z dob předhistorických poukazovalo. Tím zjištěno zároveň, že není nám tu činiti s pohřebištěm nějakým ani s osamělým hrobem, nýbrž s nálezem tak zvaným hromadným, sestávajícím z výrobků bronzových, zúmyslně do země zakopaných. V okolí naleziště podařilo se mi ještě vypátrati několik pohozených kousků bronzky. Na prohledání řečiště nebylo lze za daných okolností pomýšleti. Místo, kde se bronzky našly, bylo celé prokopáno; v sousedství nepozoroval jsem taktéž pražádné stopy přítomnosti předhistorického člověka, i nezbyvalo než spokojiti se s naznačeným výsledkem a upustiti od dalšího pátrání. —

Přecházejí nyní k výpočtu nálezů mankovického podotýkám, že sestává výhradně z předmětů bronzových, na nichž nelze upotřebení nějakého pozorovati. Bylyť ony zakopány vesměs ve stavu neporušeném, neopotřebovaném, jak z předhistorické dílny byly vyšly. Většina jich jeví na povrchu svém krásně zelenou ušlechtilou patinu; jiné opět, k nimž voda měla přístup, zachovaly svůj původní zlatoskvoucí lesk aspoň částečně. Celkem se dostalo do mých rukou 89 kusů, povětšinou arci úlomků a porouchaných předmětů. Jelikož zlamaniny mají ráz vesměs nový, potvrzuje se tímto shora pronesený soud, že teprve při objevení zúmyslné poškozování nastalo. Z nalezených úlomků celý nějaký předmět sestaviti nebylo lze, z čehož opět vysvítá, že skutečně velká část nálezů schází, byvši svévolně zaházena.

Z bronzů mankovických se zachovalo:

1) 21 úlomek plechu 62 mm. širokého, slabě patinovaného. (Obr. na str. 1.)* Rozličné hrbolky seřazené kolem okrajů a podélního prostředního, taktéž vypuklého pruhu zdobí plásky tyto, jež původně byly

*) Obrázky k tomuto článku laskavě zapůjčila c. k. ústř. komise pro uměl. a hist. památky ve Vídni.



Bronzy mankovičké.

1.—4. pukličky; 5. sluneční kolo; 6. dvojitá spirála.

asi, pokud možno ze zachovalých částí souditi, spiralovitě v trubici 10 až 12 centimetrů širokou stočeny a měly bezpochyby za okrasu pasu sloužiti. Že by to byly zbytky náramků nebo nějakého diademů, nezdá se mi býti pravdě podobno.

2) 41 dutá puklička ozdobná. Všecky mají tvar vrchlíku a jsou na okraji protilehle proraženy, čímž povstaly dírky patrně k připevnění určené. (Obraz 1.—4. na str. 3.) Zhotoveny jsou ze slabého plechu a tvoří dle velikosti čtyři skupiny, jimž průměry 31—35, 38—40, 42—45 a 52—57 milimetrů odpovídají. Dvě pukličky druhé skupiny mají okraj ven zahnutý; u jednoho exempláře třetí a jednoho čtvrté skupiny pozorujeme kromě původních dvou úšek ještě třetí, jež později teprv bylo proraženo. V několika případech byly tyto pukličky rzí spečeny, z čehož zřejmo, že byly uloženy do země jako mísečky na sobě ležící nepochybně jsouc navlečeny na šňůře nějaké. Zachovaly se totiž ve dvou pukličkách zřejmé stopy přediva, jež mikroskopickým ohledáním zjistil jsem jakožto zbytky lnu setého (*linum usitatissimum*). Maje po ruce zbytky lněných tkanin ze staroegyptských mumií stanovil jsem zároveň, že látka těchto lišila se od předhistorického lnu středoevropského. O významu nalezených pukliček není pochybnosti: sloužilyť za ozdobu oděvu na způsob našich knoflíků.

3) 8 úlomků trubiček spirálovitých, jichž průměr vnitřní 6—8 mm. obnáší. Na koncích téměř všude vidíme čerstvé lomy. Nejúplnější, avšak taktéž necelá trubička se 44 závity je 130 mm. dlouhá a zachovala původní pružnost. Odstávající konec drátku poukazuje k tomu, že trubička končila kotoučem plochým, kteréžto spojení z jiných nálezů je známo. Také v jedné trubičce viděti stopy vláken lněných, pravdojatečně zbytek nitě trubičkou protáhnuté. Nechybíme zajisté, soudíme-li z nálezů toho, že i trubičky navlečeny byly ve větším množství na šňůře lněné.

4) Malý kotouč plochý, průměru 15 mm. se 4 závity a kolmo odstávajícím koncem drátu. Přináleží bezpochyby k některé trubičce č. 3.

5) Větší trubička spirálovitá se 4 závity a 20 mm. průměru, malý to zbytek většího předmětu, jelikož oba konce jsou ulomeny.

6) 3 kotouče ploché, pokaždé se 6 závity a průměrem 26 mm. velkým. Také u těchto vyskytly se stopy vláken lněných.

7) 3 úlomky většího kruhu z drátu 4—5 mm. silného, oválového průřezu. Jeden konec jeví čerstvý lom.

8) Jehlice 29 cm. dlouhá a 5 mm. tlustá s ozdobným podélným zakončením nahoře; spodní část se špicí jest ulomena. (Obr. na str. 5.)

9) Devět stejně velikých kroužků průměru asi 35 mm. se dvěma kolmo k sobě stojícíma příčnými průměry. (Obr. 5. na str. 3.) Obyčejný název takových kroužků jest: sluneční kolo.

10) Dvojitá spirála sestávající ze dvou velkých kotoučů plochých a spojujícího je oblouku. (Obr. 6. na str. 3.) Přečasný tento předmět zůstal neporušen. Zhotoven je z drátu 5 mm. tlustého, průřezu kosočtvercového. Každý kotouč sestává z 10 závitů. Zevní závity i s obloukem jsou na přední straně jemně vroubkovány.

Přehledneme-li vypočtené předměty, seznáváme, že vesměs určeny byly k ozdobě; ani jeden nepoukazuje k výzbroji nebo domácí potřebě. Mohli bychom z toho souditi, že poklad mankovický v době blahého míru do země byl položen, nezdá se nám však býti radno, abychom z celkového

rázu nálezu vyvozovali další úsudky o potřebách předhistorického obyvatelstva vlasti naší aneb o poměrech kulturních tehdy u nás panujících.

Zbývá nám pouze stanovití význam nálezu mankovickeho, naznačiti přibližně stáří jeho a srovnati jej s ostatními nálezy hromadnými na Moravě učiněnými.

Pokud se týče počtu a obsahu hromadných nálezů, nemůže se naše vlast, ač bronzových výrobků se tu jinak hojně naskytuje, měřiti se sousedními zeměmi, zejména s Uhry a Cechami, kde na mnoha místech velké množství různých i stejných předmětů bronzových bylo objeveno. O starších nálezech hromadných z Moravy nemáme buď žádných neb jen kusých zpráv; nálezy v posledních 30 letech učiněné obsahovaly po většině předměty stejného tvaru; tak na př. nalezeno u Hodonína přes 600 hřiven úplně shodných u Uh. Hradiště několik set kruhů pateré velikosti, u Slavkova asi 90 stejných hřiven, u Rybníka, Vlasatic, Hodějic a Hlubočan hřivny, u Líšně srpy, u Náklá kotel s 8 miskami, u Plumlova množství sekyrek (měděných), u Tišnova 12 stejných náramků. Toliko nález slatěnický vyniká nade všechny nejen bohatostí nýbrž i pestrostí předmětů, obsahujíc: uzavřené kruhy, náramky, sekyrky, srpy, diademy, náhrdelníky, knoflíky, fibule, jehlice a j. v.

K tomuto nálezu pojí se nyní skromně na území druhdy taktéž moravském bronzы mankovicke, jejichž původního rozsahu arci neznáme, jež však stářím svým právě jako nález slatěnický přináležejí asi do středu posledního tisíciletí před Kr., do počínající doby halštatské, za kteréžto doby střední a jižní část Moravy již hustě byla zalidněna.

Shoda obou nálezů obmezujе se arci toliko na sluneční kolečka a částečně i na ozdobné pukličky, leč uvážiti dlužno, že ve Slatěnicích stávalo skladiště slevární, kdežto u Mankovic zakopány bronzы bezpochyby nějakým potulným obchodníkem z příčiny nám neznámé, snad že mu hrozilo nebezpečí, snad jakožto oběť bohům. Vůbec bych nedovedl udati některý nález moravský, jenž by se s mankovickeým shodoval, ač jednotlivé předměty podobné mankovickeým se již častěji naskytly. Kolečka čtyřramenná kromě u jmenovaných již Slatěnic nalezeny ještě v Šipce u Štramberka a v Boškůvkách u Vyškova; trubičky spiraloité na Koutouči, v Mohelnici, v Klentnici, u Kyjova, u Rybešovic a j. v. Dvojitá spirála podobná krásnému exempláři mankovickeému z Moravy mi není známa, vyskytla se však v Dolních Rakousích, v Čechách a Uhrách. V těchto dvou zemích máme vůbec hojně dokladů úplné shody s předměty mankovickeými a sice v Uhrách v nálezech hromadných, v Čechách částečně v mohylách doby bronzové, kdež na př. ve Velké Dobré, v Sepechově, v Plavu a u Rataj zejména zcela shodné pukličky ozdobné se nalezly.

Většího významu než předměty objevenými jest nález mankovickeý nálezištěm samým, neboť toto stanoví přesně nový bod jedné



Jehlice z nálezu mankovickeho.

dráhy obchodní od Dunaje k Baltickému moři. Jakkoli archeologové již od delší doby udávají, že dráha taková vedla také podél řek Moravy a Bečvy přes snížení hranické do údolí Odry, byla to přec jen domněnka spočívající více na příznivém útvaru celého území než na výzkumech předhistorických. Teprve na základě nálezů mankovického můžeme s určitostí dráhu do oněch krajín položit, neboť nálezem tímto ve spojení se sousedními stanicemi předvěkými, jež většinou teprv v nejnovejší době byly objeveny, možno nám stezku k jantaronosným břehům Slovanského moře na Moravě a ve Slezsku sledovati celou řadou nalezišť téměř všech dob předhistorických, hlavně však z doby bronzové, halštatské a latěneské. Odkládaje podrobné vylíčení obchodních stezek předhistorických na Moravě pro vhodnější příležitost, uvádím zde toliko, že známe nyní četné stanice po obou březích Moravy, Bečvy i Odry, jež směr každé stezky dosti přesně označují. Tentokrátě důležitá jsou pro nás naleziště na pravém břehu Bečvy: Roketnice, Dluhonice, Předmostí, Lipník a Slavíč a za snížením hranickým Blahutovice, Mankovice, Suchdol, Stachovice-Životice, Butovice, Bilovec a Hulčín.

U Lipníka ústila stezka olomucká, u Mankovic bylo nutno Odru přebrodit.

Zajímavé jest, že tu nedaleko naleziště bronzů ještě doposud vede cesta z Vražína přes Odru do Mankovic a odsud že stopovati lze částečně toliko zachovalou prastarou cestu obchodní po levém břehu Odry do Slezska a Polska.

Celý náleží mankovický uložen jest ve vlasten. muzeu olomuckém.



B. 841

abc 151/63. w.w.

Zoláštní otisk z „*Časopisu vlasten. muzejního spolku olomuckého*“, roč. 1892.

Nákladem „*Vlasten. muzejního spolku olomuckého*“.

Tiskem národní knihtiskárny Kramáře a Procházky v Olomouci.

B. 841