

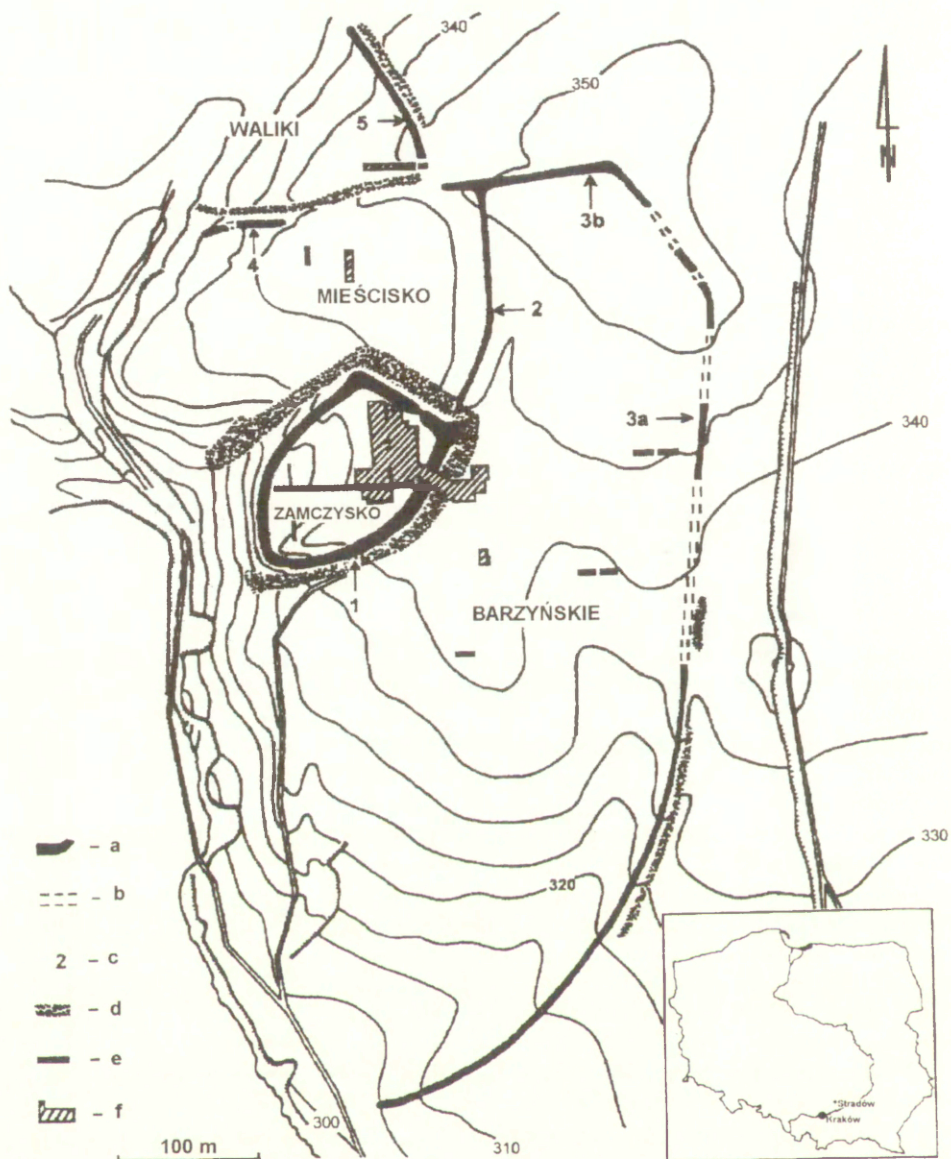
ANNA TYNIEC-KĘPIŃSKA

NOWE SPOJRZENIE NA FORTYFIKACJĘ GRODU WŁAŚCIWEGO W STRADOWIE, WOJ. KIELCE

Grodzisko w Stradowie, woj. Kielce (ryc. 1) jest największym wczesnośredniowiecznym założeniem obronnym na terenie Polski. Zajmuje powierzchnię 25 ha, z czego 1,5 ha przypada na otoczony wałem i fosą gród właściwy, pozostała część to fortyfikowane podgrodzia (o funkcjonujących współcześnie nazwach miejscowych "Barzyńskie", "Mieścisko", "Waliki"). Wały podgrodzi ulegają stałemu niszczeniu w wyniku uprawy, umocnienie grodu właściwego zachowane jest bardzo dobrze (por.: Światowit 1900, t. 2, s. 107-108; Wawrzeńczycki 1908, s. 173-176; Żurowski 1921, s. 174-175; Dąbrowska, Gromnicki 1958, s. 367; Gajewski 1962, s. 186; Nosek 1964, s. 330, 332).

Gród właściwy otacza wał o długości ok. 500 m oraz przylegająca do niego od zewnątrz fosa. Północny i wschodni narożnik umocnienia poszerzają się w rodzaj bastionów. Zachowana fortyfikacja ma u podstawy szerokość ok. 20 m; wysokość od wnętrza grodu wynosi od 2 m (W część) do 6 m (E część), natomiast od dna fosy 12 m. Fosa, o głębokości do 5 m, otacza założenie (z wyjątkiem części zachodniej). Różnice w wysokości wału oraz istnieniu bądź braku fosy wynikają z dopasowania go do ukształtowania terenu w rejonie stanowiska.

W trakcie badań wykopaliskowych zespołu osadniczego w Stradowie (stan opracowania materiałów – porównaj Zoll-Adamikowa 1996) w latach 1958-1960 przebadano w jednym miejscu wał i fosę grodu właściwego. Zakres przeprowadzonych prac wykopaliskowych, w stosunku do rozmiarów umocnienia, miał charakter sondażowy (przekop długości 36 m o zmiennej szerokości – na początku prac 10 m). Opracowanie wyników badań fortyfikacji rozpoczęto dopiero w latach dziewięćdziesiątych. Ze względu na stan bazy źródłowej ma ono niepełny charakter. Po wykopaliskach pozostała niekompletna dokumentacja terenowa: rysunki, pozbawione lokalizacji fotografie oraz tylko część ruchomych materiałów archeologicznych z pełnymi informacjami inwentarzowymi. Brak natomiast jakichkolwiek opisów terenowych, dotyczących tak metody badań jak i odkrywanych nawarstwień oraz obiektów. Rezultaty opracowania odbiegają od informacji wprowadzonych do literatury archeologicznej wkrótce po zakończeniu prac terenowych a dotyczących sposobu budowy umocnień oraz ich datowania (patrz: Tabela I i ryc. 2; por.: Dąbrowska

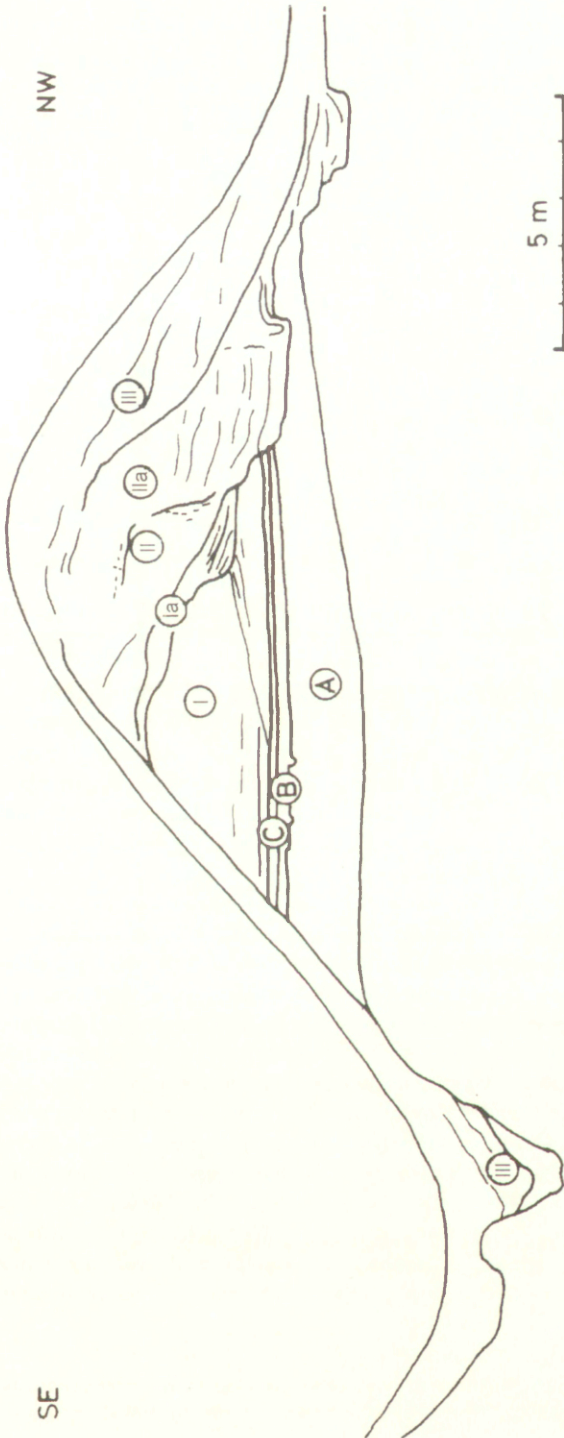


Ryc. 1. Stradów, woj. Kielce. Plan grodziska (gród właściwy – "Zamczysko", podgrodzia: "Barzyńskie", "Mieścisko", "Waliki"):

a-b – wały (a – zachowane, b – zniszczone), c – numer wału, d – fosy, e – wykopy sondażowe z 1956 r.,
f – wykopy z lat 1957-1963.

Fig. 1. Stradów, Kielce district. Plan of the hillfort (hillfort proper - "Zamczysko", outer settlements: "Barzyńskie", "Mieścisko", "Waliki"):

a, b – ramparts (a – existing, b – destroyed), c – rampart number, d – moats, e – soundings from 1956, excavation trenches from 1957-1963.



Ryc. 2. Stradów, woj. Kielce. Przekrój przez wał grodu właściwego wg Dąbrowskiej 1965, ryc. 51.:

A-C – warstwy osadnicze; I – wał pierwszy; II – wał drugi; IIa – pierwsza naprawa walu drugiego; III – druga naprawa walu drugiego i warstwa pozarowa.

Fig. 2. Stradów, Kielce district. Cross-section of the rampart of the hillfort proper after Dąbrowska 1965, Fig. 51:

A-C – settlement layers; I – first rampart; II – second rampart; IIa – first repair of the second rampart; III – second repair of the second rampart and fire layer.

Tabela 1. Stradów, stan. 1. Wał grodu właściwego – próba korelacji datowania nawarstwień

Warstwa/faza wg Dąbrowska 1965; por. ryc. 2	Warstwa/faza – określenie obecne dla wału grodu – por. ryc. 3	Datowanie wg Dąbrowska 1965, s. 28-29; 1973, s. 168	Korekta datowania – por. też Maj, Zoll-Adamikowa 1992
osadnictwo otwarte – warstwy A, B, C	warstwy β , α_2 , α_1	VII/VIII lub pocz. VIII w. (1965) lub VI, VI/VII w. - (1973)	dla α_1 – ok. poł. X w.
gród I	W-I	poł. VIII w. (1965) lub VII bądź VII/VIII w. (1973)	ok. X w.
upadek grodu I, osada otwarta na wale	destrukcja W-I (warstwy 4a, 4b)	VIII/IX w. (1965) bądź 2 poł. VIII-1 poł. IX w. (1973)	?
gród II	w-II	2 poł. IX-poł. X w. (1965)	?
naprawy wału grodu II: IIa, III	W-II;	poł. X-poł. XI w.	?
	W-III		ok. poł. XI w.
upadek grodu II	zniszczenie W III	1 poł. XI w. (1965, 1973)	ok. poł. XI w.

1965, s. 259-260, 264 – tam wcześniejsza literatura; ta sama 1973, s. 167-168). Rezultatem opracowania ceramiki z grodu właściwego i podgrodzi (Maj 1990) była m.in. wstępna weryfikacja chronologii całego założenia, w tym fortyfikacji grodu właściwego (Maj, Zoll-Adamikowa 1992, s. 290-291). Niezależnie od stopnia wiarygodności na obecnym etapie prac należy także brać pod uwagę wyniki badań izotopowych ^{14}C (Tabela II) prób drewna pobranych w latach 1981 i 1983 z konstrukcji wałów 1, 2, 3b (wszystkie pochodziły z najmłodszych istniejących współcześnie fragmentów konstrukcji¹).

Na podstawie rysunków przekrojów pionowych wału w jego obrębie wyróżniono 15 (0-14) warstw nasypowych oraz 3 (β , α_2 , α_1) o charakterze osadowym pod jego stopą (ryc. 3). Analiza nasypu umożliwiła wskazanie 3 kompleksów nawarstwień (W-I, W-II, W-III) – prawdopodobnych pozostałości kolejnych etapów budowy fortyfikacji. Częściowym uzupełnieniem były rysunki niektórych poziomów. Niestety, dokumentowano prawie wyłącznie pozostałości drewna i kamienie, co utrudnia horyzontalną identyfikację warstw oraz rekonstrukcję sposobu budowy wału.

Najstarsza istniejąca w przebadanym miejscu fortyfikacja (W-I, patrz ryc. 3; 4) została wzniesiona na pozostałościach otwartej osady (lub osad), która bezpośrednio przed budową umocnienia miała charakter produkcyjny (warstwy osadnicze β , α_2 , α_1 – ryc. 3). Szerokość wału wynosiła ok. 10 m, wysokość mogła osiągać ok. 5 m (zachowane ok. 3,5 m). Jądro stanowił jednorodny stożkowy nasyp z gliny (warstwa 1), na który sypano kolejne warstwy ziemi (warstwy 2 i 3). Niewielki wpływ na spójność konstrukcji mogły mieć pojedyncze, prostopadłe do osi wału, belki drewniane (w warstwie 2). Ukształtowanie wierzchołka jak i rodzaj zwieńczenia wału są niejasne. Zawartość warstwy destrukcyjnej (4b) sugeruje istnienie na szczycie drewnianej

¹ W przypadku wału grodu właściwego jest to niewątpliwie najmłodsza wzniesiona konstrukcja. Wobec nieprzebadania dwóch pozostałych wałów wiadomo, że próby pobrano z najmłodszej istniejącej części umocnienia.

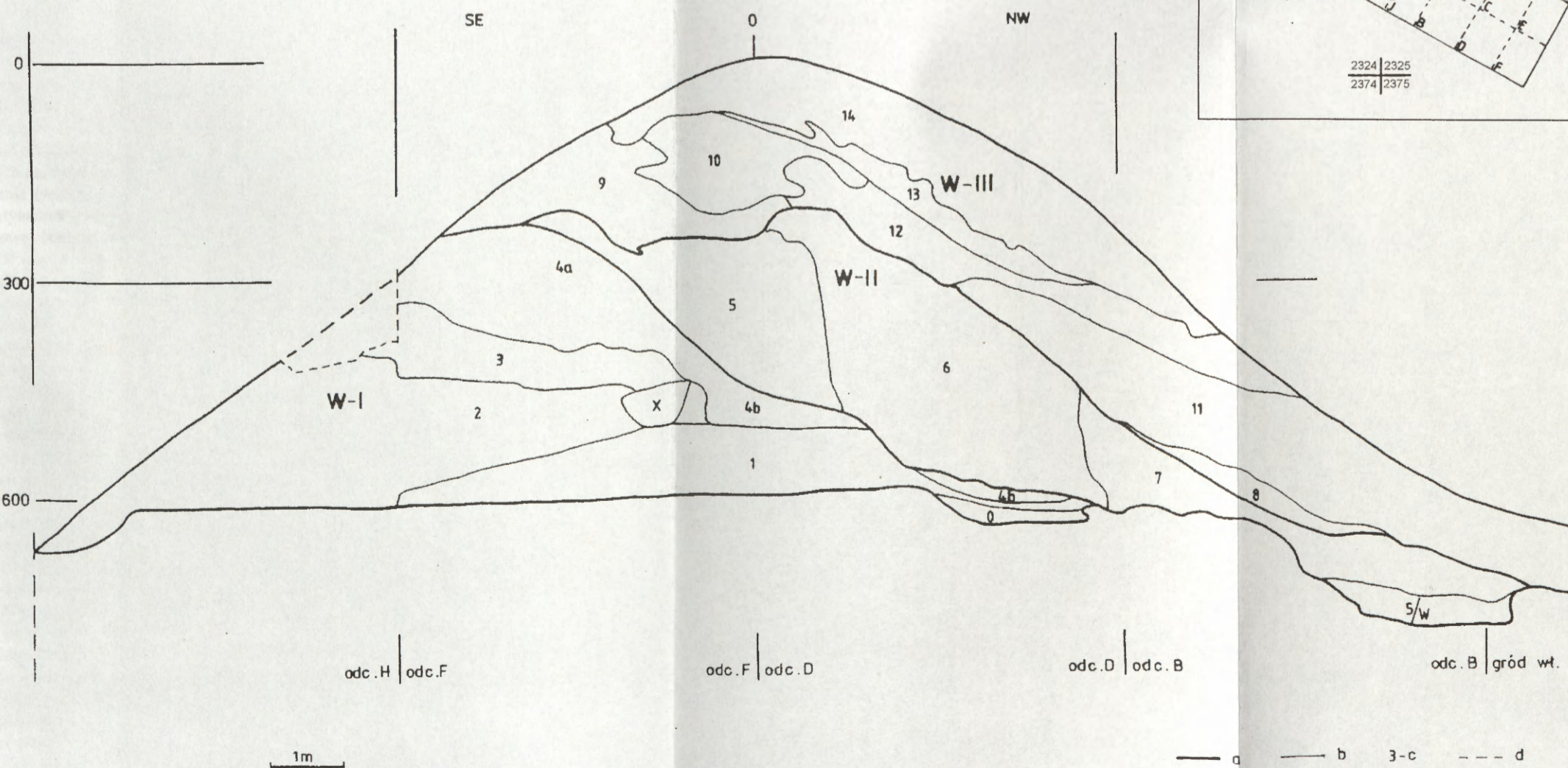
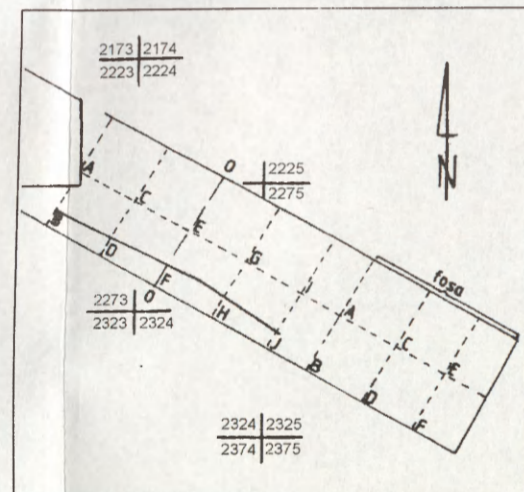


Ryc. 3. Stradów, woj. Kielce. Wał grodu właściwego – profil "południowy":

a – granica obiektu; b – granica poziomu eksploracji; c – humus; d – jasnoszara lub jasnobrunatna glina; e – glina o czarnym zabarwieniu; f – żółta glina z domieszką ciemnej; g – jasnożółta glina; h – zmieszana glina o zabarwieniu szarym i jasnoszarym; i – szara lub szarobrunatna glina; j = d + i; k – przepalona glina; l – węgiel drzewny, spalone drewno; m – kamienie.

Fig. 3. Stradów, Kielce district. Rampart of the hillfort proper – "southern" cross-section:

a – feature borders, b – borders of the exploration level; c – soil; d – light gray or light brown clay; e – clay with black tint; f – yellow clay with admixture of dark clay; g – light yellow clay; h – mixed clay of gray and light gray color; i – gray and light gray clay; j = d + i; k – burnt clay; l – charcoal, burnt timber; m – stones.



Ryc. 4. Stradów, woj. Kielce. Wał grodu właściwego – schemat konstrukcji na profilu "południowym": a - granica kompleksów nawarstwień, b-c - granica (b) i sygnatura (c) warstw nasypowych, d - nie narysowana część profilu.

Fig. 4. Stradów, Kielce district. Rampart of the hillfort proper – construction scheme on "southern" cross-section: a - limits of complexes of layers, b-c - limits (b) and signature (c) of damped earth layers, d - not drawn part of the cross-section.

Tabela II. Stradów, s an. I. Datowanie ¹⁴C fragmentów konstrukcji drewnianych z wałów 2, 3b².

Wał	Nr próby	Data
1	Gd 2013	930±60 BP (1050±60 lub 1180±60 AD)
1	Gd 2015	900±60 BP (1020±60 lub 1160±60 AD)
3b	Gd 1671	890±40 BP (1135±40 AD)
3b	Gd 1672	815±40 BP (1130±80 AD)
2	Gd 2155	820±80 BP (1060±40 AD)

konstrukcji oplepionej cienką warstwą gliny. Pozornie prosta fortyfikacja posiada wiele niejasnych elementów, których ślady pozostały w dokumentacji terenowej. Pierwszy z nich to uformowany w dolnej części wewnętrznego stoku wału taras o szer. ok. 2 m (zalega na nim warstwa 4b). Brak informacji odnoszących się do sposobu jego zagospodarowania i zabezpieczenia. Kolejny element to odkryte na majdanie, u stóp pierwszej fortyfikacji, przysypane warstwami destrukcyjnymi, zagłębienie (warstwa 0) o szer. ok. 2,5 m i głęb. ok. 0,4 m, na którego dnie natrafiono na kilkucentymetrową warstwę nasyconą węglami drzewnymi. Być może jest to pozostałość zabudowy przywałowej. Następnym problemem to brak możliwości wyjaśnienia charakteru i związku z fortyfikacją obiektu X (ryc. 4; 5) oraz X (ryc. 5). Żaden z nich nie jest z pewnością tzw. "chatą na wale" (por. Dąbrowska 1965, s. 259, ryc. 51, tab. XV 1). Na podstawie zgodnych rzutów poziomych i pionowych (por. ryc. 3; 4; 5) nie można lokować tych obiektów w obrębie osady istniejącej po zniszczeniu W-I na jego destrukcie (Dąbrowska 1965, s. 259, tab. XV 1, 2). Być może z obiektu X₁, zadokumentowanego ewidentnie w obrębie nasypu W-I, pochodzą rozmaczerowane szczątki drewna i węgla, które mogą być śladami resztek pożywienia (Klichowska 1988, s. 312). Informacja ta nie rozstrzyga jednak problemu, w praktyce jest dalszym niewyjaśnionym zagadnieniem.

Kolejna fortyfikacja (W-II, ryc. 3) została zbudowana na tym samym miejscu. Ruiny W-I wykorzystano jako stopę wału. Całość miała u podstawy szerokość ok. 11 m, pierwotna wysokość jest trudna do określenia – destrukta zachowany do wysokości 4 m. Górna część została zniwelowana po zniszczeniu, zapewne w związku z budową W-III. W-II składał się z dwóch skrzyń (warstwy 5, 6) wypełnionych gliną i drewnem (konstrukcja umocnienia skrzyniowo-rusztowa). Wewnętrzna (przylegająca do pozostałości poprzedniego wału) miała szerokość ok. 3 m, pomiędzy nią a skrzynią zewnętrzną (o szer. 3,5 m) odkryto rząd pionowo wbitych słupów (ryc. 6). Prawdopodobnie wewnętrzną ścianę wału zabezpieczały pionowe belki (ściana "oporowa"?), których ślady zostały zadokumentowane na profilu przekopu. Przy wewnętrznej podstawie wału istniał zagłębiony, długi obiekt (5/W – ryc. 3; 7). Nie można odtworzyć jego pełnych rozmiarów ani dokładnie określić funkcji (brak związanych z nim zabytków). W jego wnętrzu odkryto pozostałości pionowych słupów i palenisko w narożniku.

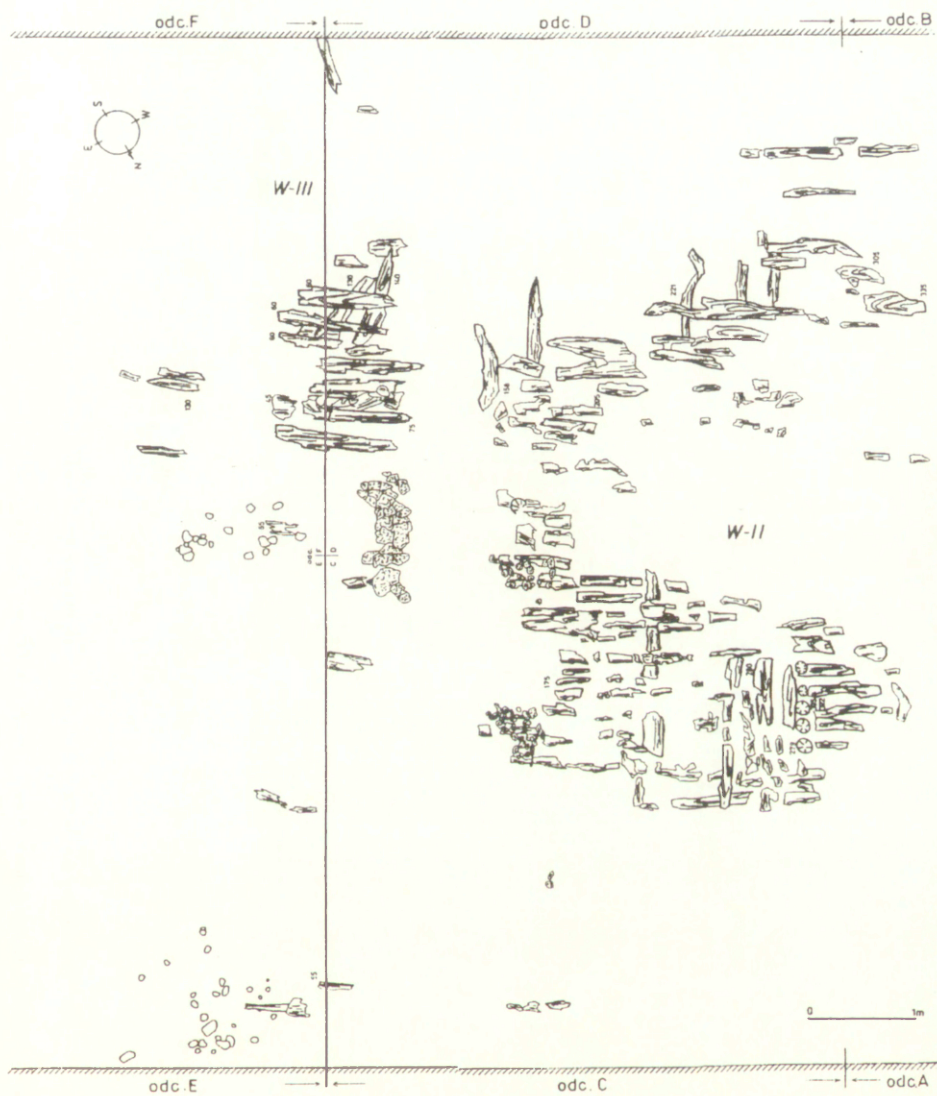
W-II spłonął w trakcie niewielkiego (?) pożaru. Również ten wał po zniszczeniu został wykorzystany jako stopa i zewnętrzna ściana nowej fortyfikacji. Szczyt poprzedniego obiektu prawdopodobnie częściowo wyrównano. Kolejny wał, W-III, (ryc. 3; 7) to konstrukcja o szerokości ok. 15 m, zachowana do wysokości 6 m. Składała się z dwóch skrzyń ok. 3 metrowej szerokości, wypełnionych przekładką drewna i gliny (warstwy 10, 11). Zostały one oplepione gliną (warstwa 12). W trakcie pożaru, który ostatecznie zniszczył fortyfikację, glina uległa przepaleniu i gruba

² Wariantowe podanie wieku próbek Gd 2031 i 2015 – por. Maj, Zoll-Adamikowa 1992, s. 290.



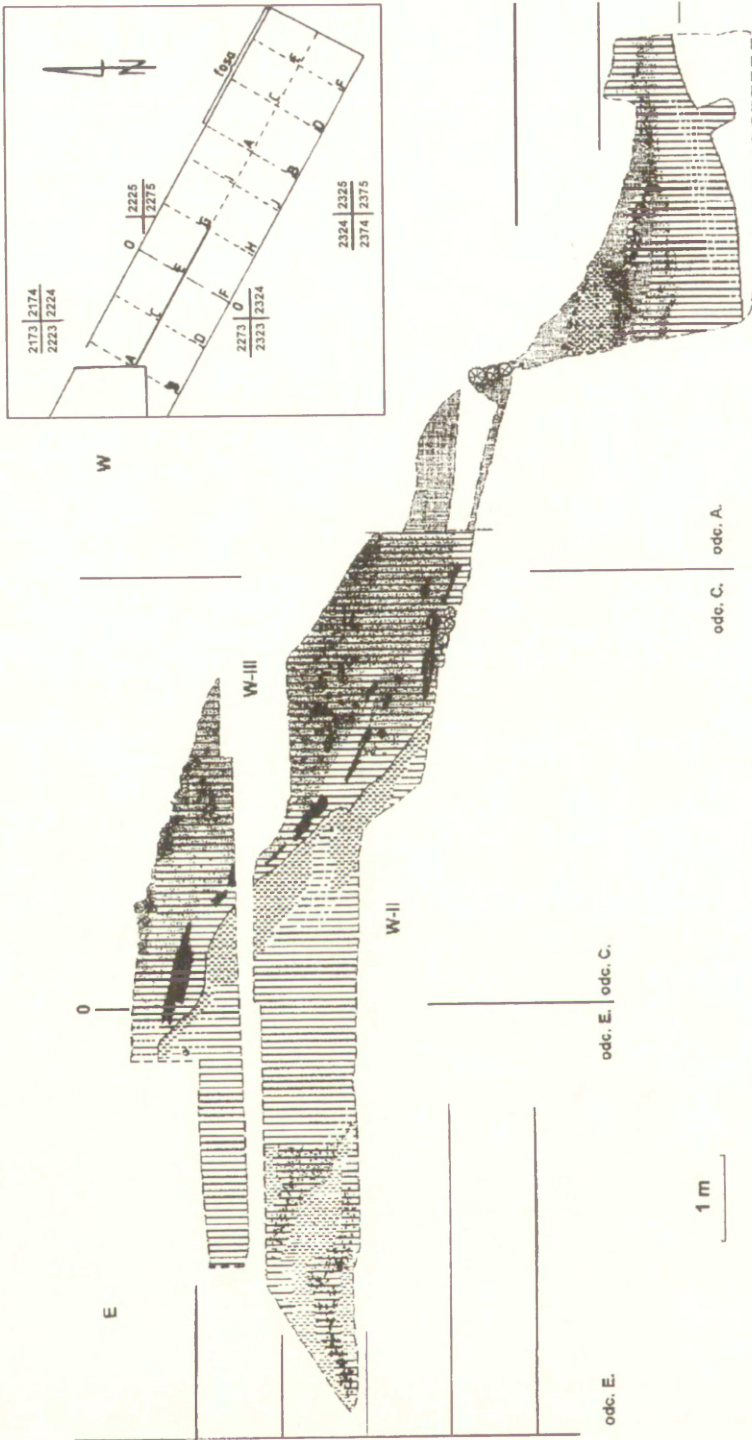
Ryc. 5. Stradów, woj. Kielce. Rzut pieca X i konstrukcji kamiennej X₁ (oznaczenia – patrz ryc. 3).

Fig. 5. Stradów, Kielce district. Oven X and stone structure X₁ (legend – cf Fig. 3).



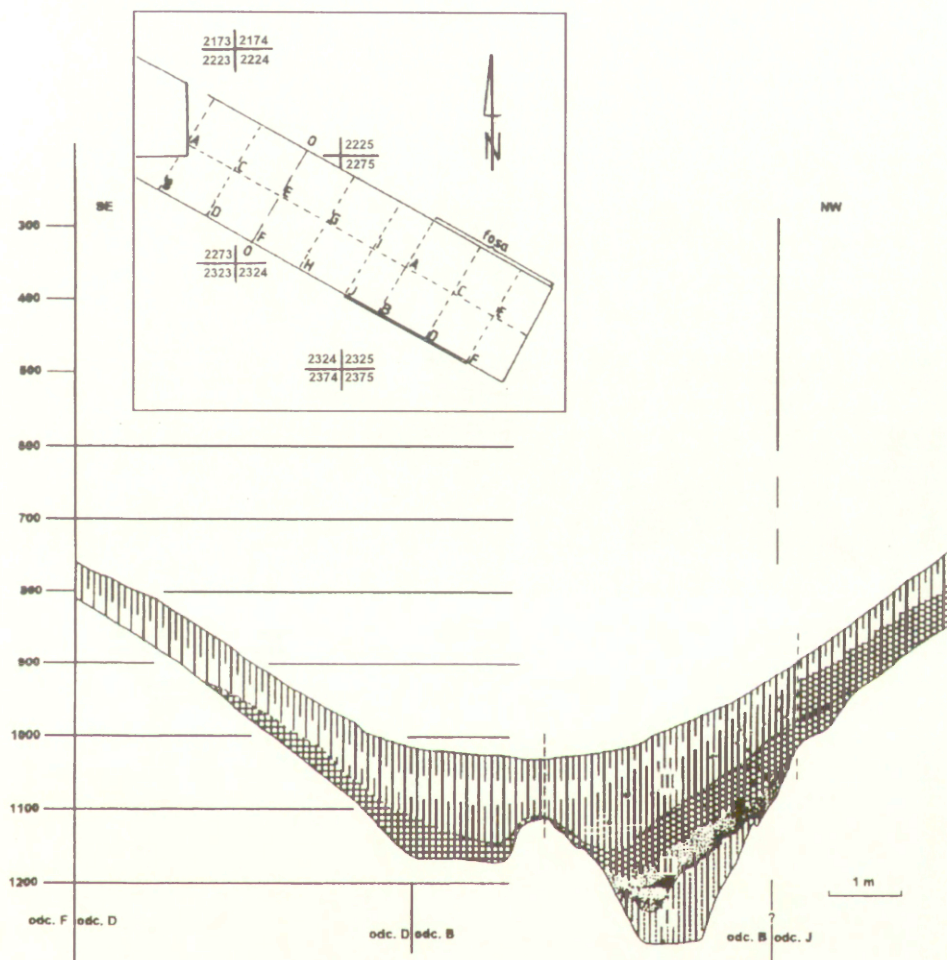
Ryc. 6. Stradów, woj. Kielce. Wał grodu właściwego – rzut poziomy konstrukcji (oznaczenia – patrz ryc. 3).

Fig. 6. Stradów, Kielce district. Rampart of the hillfort proper – horizontal projection (legend – cf. Fig. 3).



Ryc. 7. Stradów, woj. Kielce. Wał grodu właściwego – tzw. profil „środkowy”. Legenda – patrz ryc. 3.

Fig. 7. Stradów, Kielce district. Rampart of the hillfort proper – the so-called “central” cross-section: (legend – cf. Fig. 3).



Ryc. 8. Stradów, woj. Kielce. Profil fosa grodu właściwego.

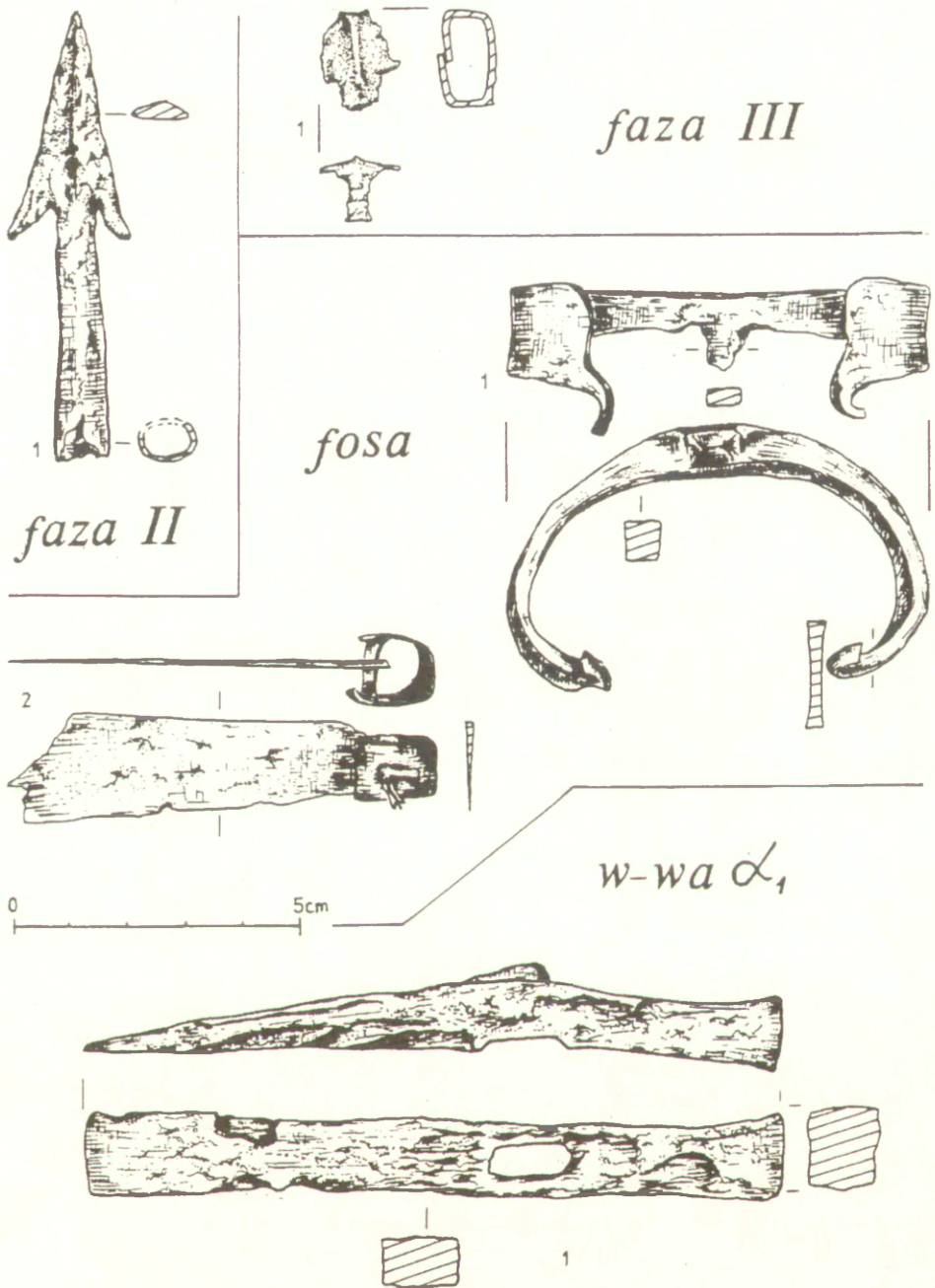
Legenda - patrz ryc. 3.

Fig. 8. Stradów, Kielce district. Cross-section of the moat of the hillfort proper (legend- cf. Fig. 3).



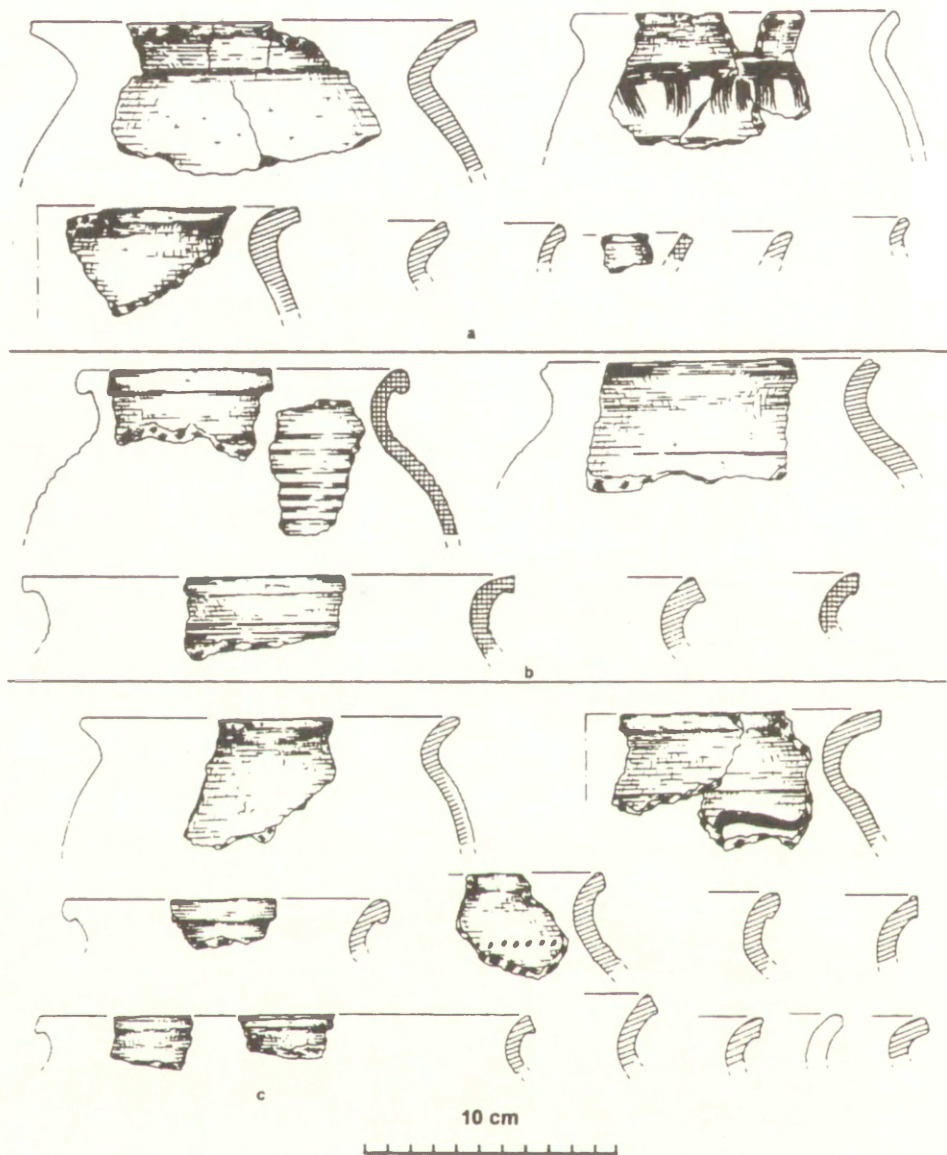
Ryc. 9. Stradów, woj. Kielce. Wybór ceramiki z nasypu (ślady obtaczania w strefie zasrafiowanej).

Fig. 9. Stradów, Kielce district. Pottery selection from the rampart (traces of wheel-finishing in the hachured zone).



Ryc. 10. Stradów, woj. Kielce. Zabytki metalowe z fosi i wału.

Fig. 10. Stradów, Kielce district. Artifacts from the moat and the rampart.



Ryc. 11. Stradów, woj. Kielce. Wybór ceramiki z warstw pod wałem (ślady obtaczania w strefie zaszafrowanej): a - z warstwy α_2 ; b - z warstw α , β ; c - z warstwy α_1 .

Fig. 11. Stradów, Kielce district. Pottery selection from layer below the rampart (traces of wheel-finishing in the hachured zone): a - from layer α_2 ; b - from layers α , β ; c - from layer α_1 .

na ok. 1,5 m warstwa polepy osunęła się w kierunku wnętrza grodu. Petryfikacja destruktu może świadczyć o tym, że bezpośrednio po pożarze obiekt porzucono.

Integralną częścią fortyfikacji była fosa (ryc. 8). Zachował się tylko jeden rysunek pionowego przekroju obiektu. Równoległe do W-I powstała fosa o głęb. ok. 7,5 m (pomiar od powierzchni wnętrza grodu). Miała ono kształt trapezu, przy dnie o średn. 0,9 m, w górnej części ok. 3 m. Rów zasypała warstwa 50-70 cm grubości, o charakterze zbliżonym do warstw nasypu W-I. Prawdopodobnie w trakcie budowy W-II fosa ta nie została przebudowana, może tylko w minimalnym stopniu oczyszczona. Równoległe do niej, od strony podgrodzia, wykopano dodatkowy, płytszy rów, o szer. ok. 1,5 m przy płaskim dnie. Obydwa zagłębienia są wypełnione materiałem pochodzącym zapewne z destruktu W-II. W trakcie budowy trzeciej fortyfikacji fosy nie pogłębiono. Zmywy z W-III stanowią najwyższą warstwę zasypiskową rowu.

Dużym problemem jest nie tylko odtworzenie etapów i sposobów wznoszenia fortyfikacji, lecz także kwestia ich chronologii. Datowanie tak ceramiki (ryc. 9) jak i zabytków metalowych (ryc. 10), znalezionych wśród konstrukcji i w fosie, może być tylko ogólną wskazówką dla określania terminu, po którym wzniesiono wał. Ścisłejszych danych dostarcza materiał ceramiczny znaleziony w warstwach oraz obiektach pod stopą W-I (Maj 1990, ryc. 57-59). Oprócz ceramiki o prostych formach brzegów, zdobionej głównie ornamentem wykonanym narzędziem wielozębnym, wykonanej z gliny z domieszką gruboziarnistą, ze śladami obtaczania tylko w partiach przykrawędnych, odkryto także ułamki naczyń o cechach bardziej progresywnych (por. ryc. 11). Wiele z pośród nich to fragmenty posiadające bardziej rozwinięte formy brzegów, ze śladami obtaczania w górnych partiach brzuśca, które wykonano z masy ceramicznej z drobnoziarnistą domieszką piasku i węgla wapnia. Te bardziej progresywne odmiany brzegów na podstawie analogii datować można nie wcześniej niż na poł. X w. (Radwański 1968, s. 54). Wśród zabytków nieceramicznych znalezionych pod stopą wału brak takich, które można by ściśle datować. Daty ^{14}C uzyskane dla prób z najmłodszej konstrukcji drewnianej wału grodu właściwego nie umożliwiają także rozstrzygnięcia chronologii chociażby najmłodszej fortyfikacji grodu właściwego.

W rezultacie badań wykopaliskowych w ostatnich latach znacznej zmianie uległ pogląd na typy konstrukcji dominujące w wałach grodzisk małopolskich oraz na ich datowanie, np.: Naszacowice (Poleski 1995, tam dalsza literatura), Zawada Lanckorońska, Zawada Tarnowska (Cetera, Okoński 1994), Wawel. Gród w Stradowie stanowi ważny punkt odniesienia dla innych tego rodzaju obiektów Małopolski, toteż koniecznością jest pełne opracowanie i prezentacja wszystkich archiwalnych materiałów, niezależnie od stwierdzonych niedostatków dokumentacyjnych. Brak pełnej podstawy źródłowej dla opracowania wału grodu właściwego jest znacznym problemem. Spowodowało to, że w prezentowanym tekście możliwe było jedynie ukazanie chronologii relatywnej oraz ogólnych danych dotyczących sposobu konstruowania trzech faz budowy wału. Jednakże niezależnie od stopnia deprecjacji materiałów archiwalnych, ich opracowanie i wykorzystanie jest konieczne³. Kwestie sposobu budowy oraz czasu funkcjonowania fortyfikacji grodu w Stradowie rozstrzygnąć mogą jedynie nowe badania terenowe. Możliwość pozyskania większych fragmentów drewna konstrukcyjnego, i datowania go w oparciu o skale dendrochronologiczne, jest jednym z podstawowych założeń badań wykopaliskowych, które zostaną podjęte w roku 1997. Na planowanym obecnie etapie względy ekonomiczne decydują, że będą to prace obejmujące tylko wały podgrodzia. Dla wału grodu właściwego bazą pozostaną nadal dane archiwalne.

*Institut Archeologii i Etnologii PAN
Oddział w Krakowie*

³ Komplet materiałów archiwalnych zostanie opublikowany w III tomie monografii Stradowa.

BIBLIOGRAFIA

- Cetera A., Okoński J.
1994 *Grodzisko w Zawadzie*, "Rocznik Tarnowski" 1994, s. 287-311.
- Dąbrowska E.
1965 *Studia nad osadnictwem wczesnośredniowiecznym Ziemi Wiślickiej*, Wrocław.
1973 *Wielkie grody dorzecza górnej Wisły*, Wrocław.
- Dąbrowska E., Gromnicki J.
1958 *Grodzisko wczesnośredniowieczne w miejscowości Stradów, pow. Kazimierza Wielka*, WA, t. 25, s. 367-370.
- Gajewski L.
1962 *Tajemnice i dzieje grodu w Stradowie*, "Problemy", R. 18 nr 3 (191), s. 180-194.
- Klichowska M.
1988 *Paleoetnobotaniczne znaleziska roślinne z wykopalisk archeologicznych w Stradowie, woj. Kielce, ze starszego okresu wczesnośredniowiecznego*, Spraw. Arch., t. 40, s. 303-316.
- Maj U.
1990 *Stradów, stanowisko 1. Część I. Ceramika wczesnośredniowieczna*, Kraków.
- Maj U., Zoll-Adamikowa H.
1992 *W kwestii chronologii wczesnośredniowiecznego grodziska w Stradowie*, Spraw. Arch., t. 44, s. 273-296.
- Nosek S.
1964 *Sprawozdanie z badań wykopaliskowych prowadzonych w latach 1958-1962 w Stradowie, pow. Kazimierza Wielka*, Spraw. Arch., t. 16, s. 330-344.
- Poleski J.
1995 *Naszacowice, Woiwodschaft Nowy Sącz, Gemeinde Podegrodzie - Ein Frühmittelalterlicher Burgwall - dritte Schnitt des Walls*, "Recherches Archeologiques de 1991 et 1992", s. 61-70.
- Radwański K.
1968 *Wczesnośredniowieczna ceramika krakowska i zagadnienie jej chronologii*, Mat. Arch., t. 9, s. 5-90.
- Wawrzyniecki M.
1908 *Grodzisko w Stradowie w pow. pińczowskim, gminie Chroberz, guberni kieleckiej*, "Materiały Antropologiczne, Archeologiczne i Etnograficzne", t. 9, s. 173-178.
- Zoll-Adamikowa H.
1996 *Archäologische Quellen aus dem Burgwallkomplex Stradów - Methoden und Perspektiven von Bearbeitung und Auswertung. [w:] Frühmittelalterliche Machtzentren in Mitteleuropa - Mehrjährige Grabungen und ihre Auswertung. Symposium Mikulčice, 5.-9. September 1994*, wyd. Č. Stana i L. Poláček, Brno, s. 69-83.
- Żurowski J.
1921 *Sprawozdanie Urzędu Konserwatorskiego na okręg Krakowski*, WA, t. 6, s. 169-180.

ANNA TYNIEC-KĘPIŃSKA

NEW OUTLOOK ON THE FORTIFICATION OF THE HILLFORT PROPER
AT STRADÓW, KIELCE DISTRICT

(Summary)

Hillfort at Stradów, Kielce district, is the biggest (25 hectares) Early Medieval fortified complex in Poland (Fig. 1). One section of the rampart and a part of the moat of the hillfort proper was excavated in 1958-1960. As so far ramparts of outer settlements have not been examined.

Excavations of the rampart of the hillfort proper – due to its size (ca 500 m long, inner height 2-6 m, height from the bottom of the moat 12 m, width at the base ca 20 m) – should be considered as a sounding only. As this research was not studied till 1990s, only desultory information about construction and chronology of the fortification can be found in the archaeological literature. The publication in question (cf. footnote 2) is not comprehensive, as 1958-1960 excavations were evidenced in unsatisfactory way. Particularly, we lack any descriptive documentation. Basing on the field drawings and drawings of artifacts the relative chronology of the fortification has been verified (cf. Table 1). Furthermore, there have been presented information concerning three constructional phases of the fortification (W-I, W-II, W-III – Fig. 2-4, 7-8), pointing to technical aspects of their construction (e.g. Fig. 6, 7).

Translated by Jerzy Kopacz

