

Jacek Górski (Kraków), Paweł Jarosz (Kraków)

CEMETERY OF THE CORDED WARE AND THE TRZCINIEC CULTURES IN GABUŁÓW.

INTRODUCTION

Site 1 in Gabułów (district of Kazimierza Wielka, the Świętokrzyskie province) was discovered during surface exploration carried out in 1994 as part of a broader project related to the registration of sites within the sepulchral complex of the Funnel Beaker culture in Slonowice (Fig. 1A). The exploration was headed by Dr Krzysztof Tunia, and the site was found by Jacek Górski while exploring the vicinity of the excavated Site 2 in Jakuszowice. The mound itself, preserved only in vestigial form, blended with its surroundings, its only trace being an extensive circular area of very dark earth discernible against the lighter background. The spot yielded a few fragments of tools, dated generally at the Bronze Age. Near the mound, some pottery representing the Przeworsk culture was collected from the surface. The mound was probably leveled a long time ago, because local inhabitants do not even remember its presence. Approx. 300 m to the east, in a field situated on the lowest part of a local elevation, lay some human bones and a battle-axe dated at the Corded Ware Culture (Fig. 17), which may suggest the presence of another kurgan in the area.

From the archaeological point of view, this is an area of intensive settlement continuing from the early Neolithic Age to the early Middle Ages (Górski 1999). Excavations have been carried out there at numerous sites: Jakuszowice, Site 2 (Górski 1999; 1999a, with further bibliography); Kazimierza Mała, Site 5 and site without number (excavations headed by Dr Tunia); Slonowice, Sites F and G (Tunia); Zagórzycze, Site 1 (Grygiel); and Sites 3 and 4 (Górski). Also, earlier excavations resulted in the publication of inventory recovered from a grave representing the Trzciniec culture (TC) in Gabułów (Górski 2000, Fig. 9:1–9). The materials presented below are the first published information on graves of the

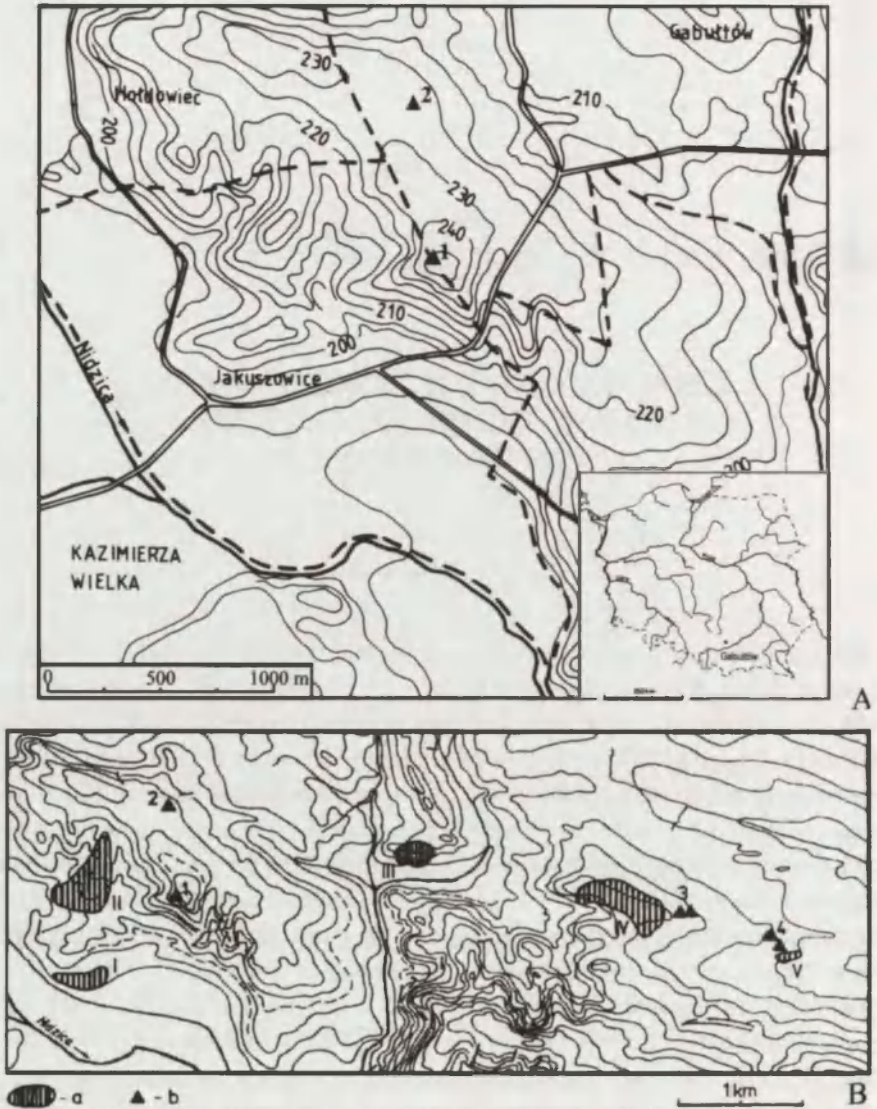


Fig. 1. A — Precise location of Site 1 in Gabułów (1) and of the assumed cemetery in Gabułów, Site 2 (2); B — kurgan in Gabułów in the context of the TC settlement (a: settlements; b: kurgans). I, II — settlements in Jakuszwice; III, IV — settlements in Zagórzycze; V — a settlement in Grodowice; kurgans: 1 — Jakuszwice; 2 — Gabułów; 3 — Zagórzycze; 4 — Grodowice (acc. to Górski 1999)
 Ryc. 1. A — Szczegółowa lokalizacja stanowiska 1 w Gabułowie (1) i domniemanego cmentarzyska w Gabułowie, stanowisko 2 (2); B — kurhan w Gabułowie w kontekście osadnictwa KT (a — osady, b — kurhany). I, II — osady w Jakuszwicach; III, IV — osady w Zagórzycach; V — osada w Grodowicach; kurhany: 1 — Jakuszwice, 2 — Gabułów, 3 — Zagórzycze, 4 — Grodowice (wg Górski 1999)

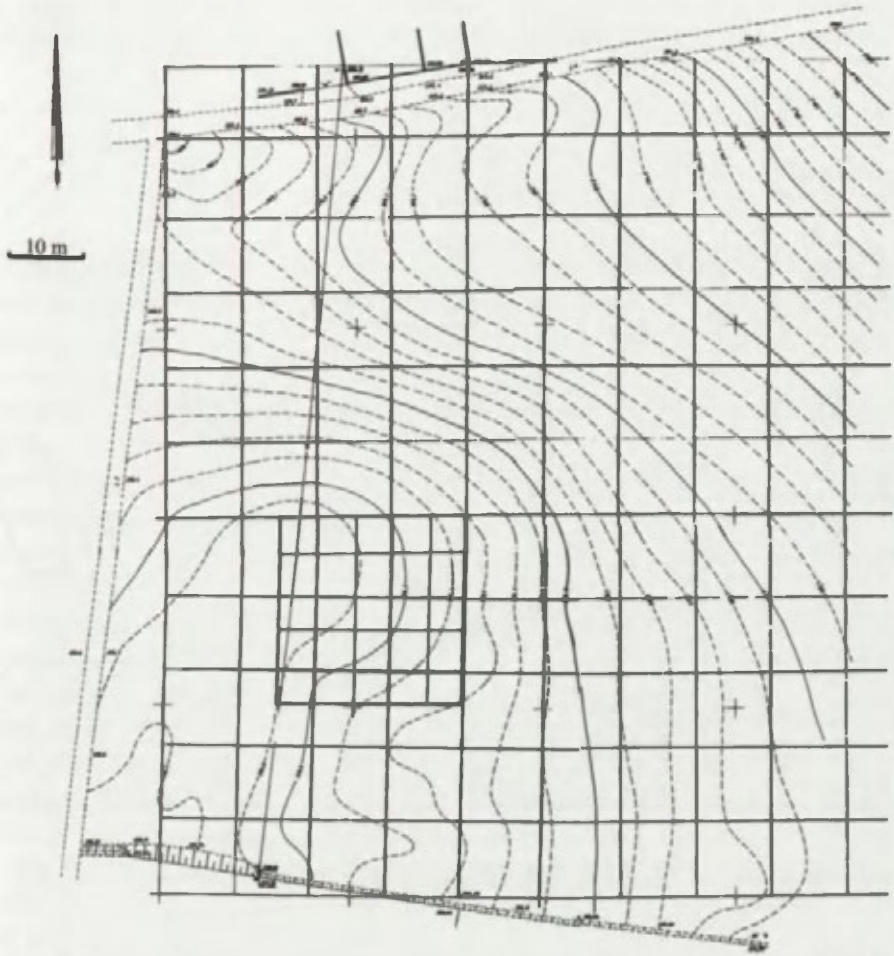


Fig. 2. Gabułów, Site 1. Hypsometric map of the site
Ryc. 2. Gabułów, stan. 1. Plan wysokościowy stanowiska

Corded Ware culture (CWC) in the area (Włodarczak 2006, 167, 170). Vestiges of TC settlements, however, are quite numerous (Fig. 1B). Therefore, some of the kurgans discovered there recently should probably be ascribed to the culture as well (Górski 1996, Fig. 1; 1999, Fig. 3).

The excavated area is located on the Proszowice Plateau (Kondracki 1978, 363–365, Fig. 134). Although the hilly landscape is typical of loess uplands, the soil composition is very diversified there (Górski 1999, Fig. 1). Loess covers only a part of the elevation including the Wieszczonka hill (over 250 m above sea level), whose culmination is taken up by the Jakuszowice kurgan. The elevation descends gradually toward the east and north east. The Gabułów kurgan is located at its lower part, slightly below the axis of the ridge demarcated

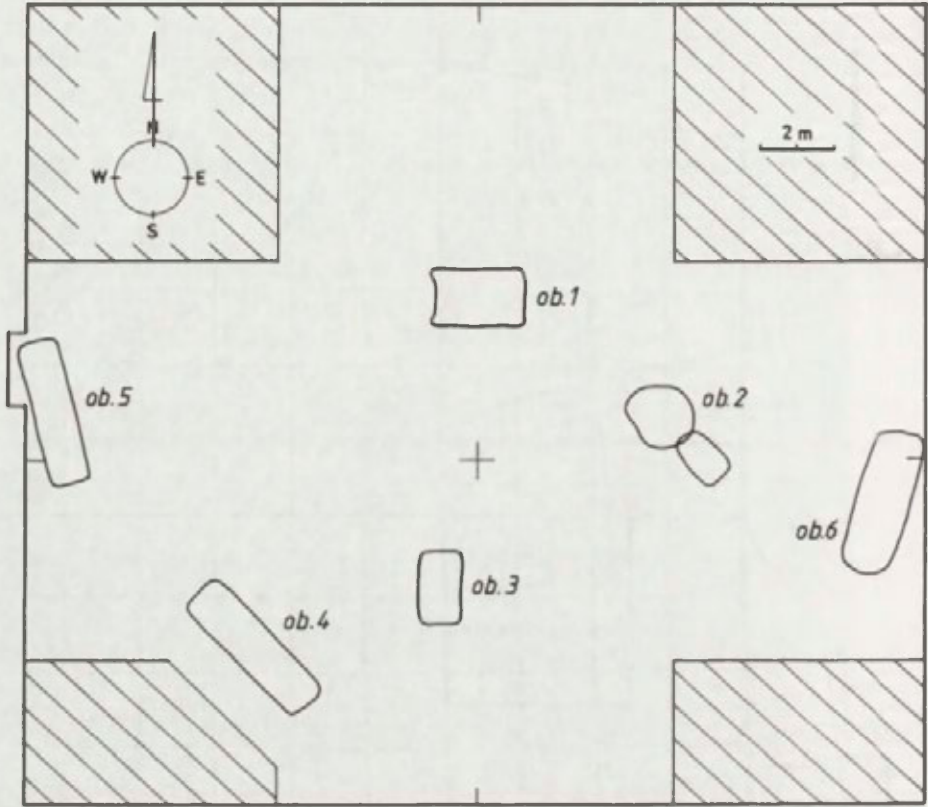


Fig. 3. Gabułów, site 1. Arrangement of the excavation features
Ryc. 3. Gabułów, stan. 1. Rozmieszczenie obiektów

with the contour lines of 240–250 and 230 m above sea level, stretching toward the north west. The ridge also marks off the zone of uniform loess. In the explored area, the virgin soil consisted of a compact clay (argillaceous?) formation, with a small admixture of sand. The kurgan itself, as stated above, has survived in vestigial form. Its surroundings have been destroyed as well, due to erosion and deep ploughing. To the east, north and west of its base, there are discernible yellow patches of the substratum. The land configuration has contributed to the destruction of the vicinity of the mound, except the area located to its south. This affected the state of preservation of the features under the mound, as demonstrated below.

The Gabułów kurgan is situated on a field belonging to Waclaw Niziński. Before its exploration, a contour map of the feature was made. The excavations, carried out from September 16 to October 20, 1998, were founded by the State Service of Monuments' Preservation (PSOZ) in Kielce. Dr Marta Godłowska advised on the exploration.

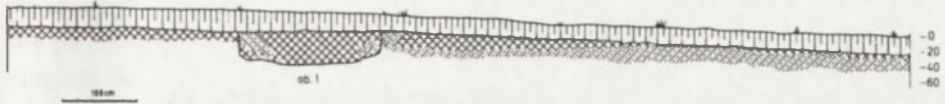


Fig. 4. Gabułów, Site 1. Main profile across the kurgan along the N-S axis
Ryc. 4. Gabułów, stan. 1. Profil główny przez kurhan na linii N-S

The plan and the land configuration indicated that the feature was located roughly within a 25 x 25 m square (Fig. 2). A cross profile, along the N-S and E-W axes, was demarcated through the middle. Along the profile, 10 x 25 m excavation units were marked out, with 1 meter-wide profile outliers left unexplored till the last phase of the excavations. The excavated area covered the area of 4.3 are (Fig. 3). Due to a shortage of funds, the southern section, which is not discussed in this paper, could not be explored in its entirety (items recovered from this section included 3 horse skulls and fragments of broken TC vessels). The interesting results leave no doubt that the whole complex deserves thorough exploration.

Within the leveled mound, the arrangement of soil layers was as follows (Fig. 4). The roof section of the profile contained a layer of arable soil, dark brown in colour and approx. 25 cm thick. Immediately below, there was a brown layer, partly preserved in vestigial form. This was the original burial level, and its thickness reached approx. 20 cm. Further down, above the virgin soil, there was an illuvial layer of dark yellow soil with brown inclusions. The virgin soil consisted of fine-grained light yellow sand with a large admixture of clay, in numerous places coloured with darker remains of humus and ferruginous inclusions.

The exploration led to the discovery of graves related to the Corded Ware culture: the central grave pit (Feature 1) and a niche grave (Feature 2) located south-east of the pit, as well as features related to the Trzciniec culture (Features 3–6). Due to relatively scarce TC pottery fragments collected from the fill of the niches, the present paper does not discuss technological characteristics of the vessels.

MATERIALS

Feature 1 (CWC central grave pit – Fig. 5)

Rectangular grave pit, 290 x 200 cm, uncovered at the depth of approx. 40 cm, oriented along the E-W axis. Its fill consisted of three principal layers: an inner layer of dark brown soil, rectangular in shape (220 x 140 cm); an intermediate layer, 20–40 cm thick, with traces of a timber structure; and an outer layer outlining the dug out grave pit. In western corners, there were vestiges of vertical posts which formed part of the timber structure. At the depth of 60 cm, the grave was smaller, 250 x 180 cm. This level showed traces of timber

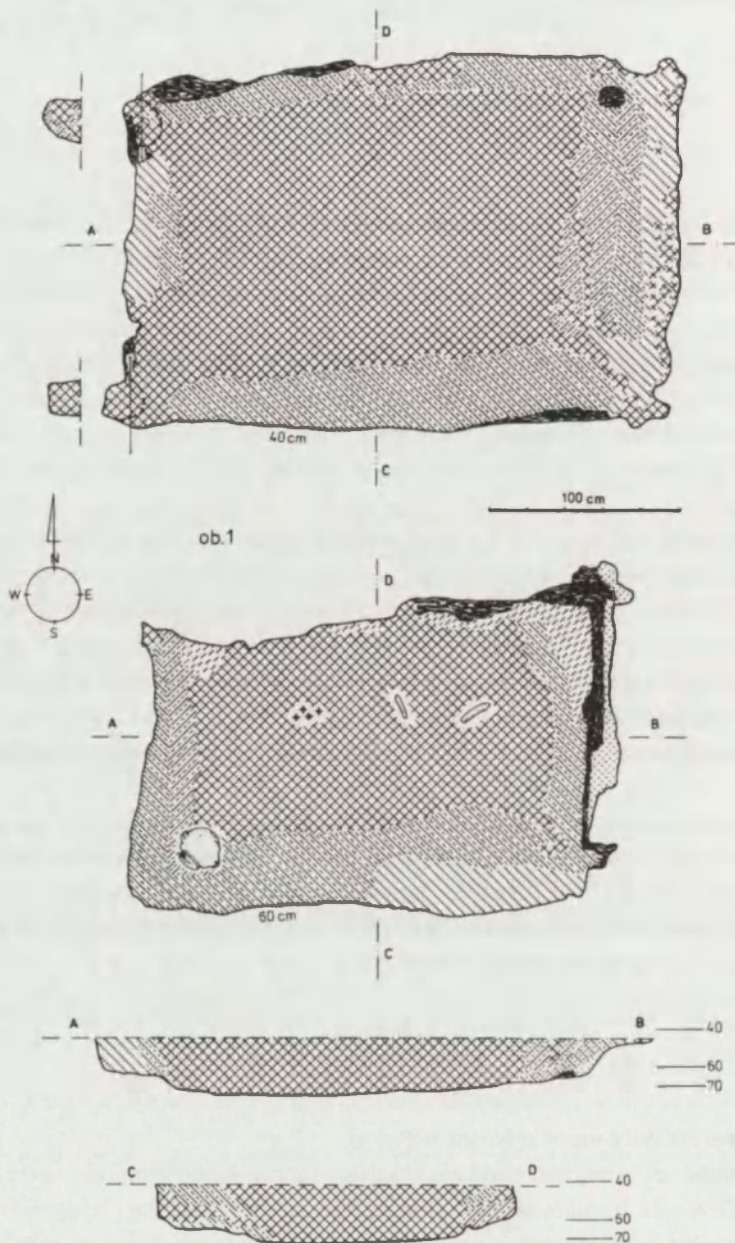


Fig. 5. Gabułów, Site 1. Ground plan and profiles of Feature 1
 Ryc. 5. Gabułów, stan. 1. Rzut poziomy i profile ob. 1

structural elements discernible as 10–20-cm-wide brown patches in the western section of the pit. They may have come from a framework construction resembling a wooden box (Fig. 6). The bottom of the pit, almost flat, was situated at the depth of 70 cm below the surface of the ground. The feature was sunk into the virgin soil to the depth of approx. 30 cm. In profile, the side walls of the feature were almost vertical, the bottom was flat, and the arrangement of the layers closely resembled that in ground plans, with the distinct central part flanked by remains of the timber structure and with layers of filling soil on the outside, between the border of the dug out area and the timber. The arrangement of layers was disturbed in numerous places due to animal activity. The skeleton survived in vestigial form. Teeth of an adult individual were found in the western section of the pit bottom, and a fragment of a long bone lay in the eastern section (anthropological analysis is given by A. Szczepanek in the present volume). Grave inventory consisted of a richly ornamented amphora lying partly on its side, with its mouth turned south-east, in the south-western corner of the pit. In the central part of the pit, there was a blade knife; its location within the feature suggested that it had been deposited at the hips of the buried person. The fill contained also some isolated charcoals.

Inventory:

a. Amphora, Type A (Fig 7:1) with two handles. Protruding belly with raised shoulders; short profiled and slightly flaring neck; at half height of the vessel, an applied band of clay ornamented with circular hollows made with a thin stick. Wide handles placed at the maximum girth of the belly, with raised edges ornamented with impressions of a thin stick. Flat and slightly defined bottom. Upper part of the belly ornamented with four symmetrically placed vertical groups of strips of incised chequered pattern bordered by vertical engraved lines. An additional engraved line on one handle. Ornamental motifs between the handles enclosed by zigzag lines with a various number of teeth. At the level of the handles, vertical motifs underlined with a horizontal strip of chequered pattern bordered by vertical engraved lines. Additionally, at one side of the vessel, the chequered pattern crowned with small triangular impressions, and at the other — with a row of chequered triangles. The clay contains visible lumps of black and orange fireclay and a small amount of fine-grained mineral admixture. Hard potsherd with slightly smoothed surface, beige with darker spots; inner surface and cross section dark brown. Height: 20.5 cm; diameter of the mouth: 11.6 cm; diameter of the belly: 21 cm; diameter of the bottom: 7.8 cm; thickness of the walls: 0.9 cm; thickness of the bottom: 1.6 cm.

b. chocolate flint blade (Fig. 7:2) with fine use retouch visible on its edges; tip broken. Length: 11.8 cm; width: 2.5 cm; thickness: 0.8 cm.

Feature 2 (CWC niche grave — Fig. 8)

The feature, to the south-east of the central grave pit, consisted of a niche, located at 5–7 m from the middle of the central grave, and an entrance pit further to the south-east. It was discovered at the depth of 40 cm as two pits situated perpendicularly to each other.

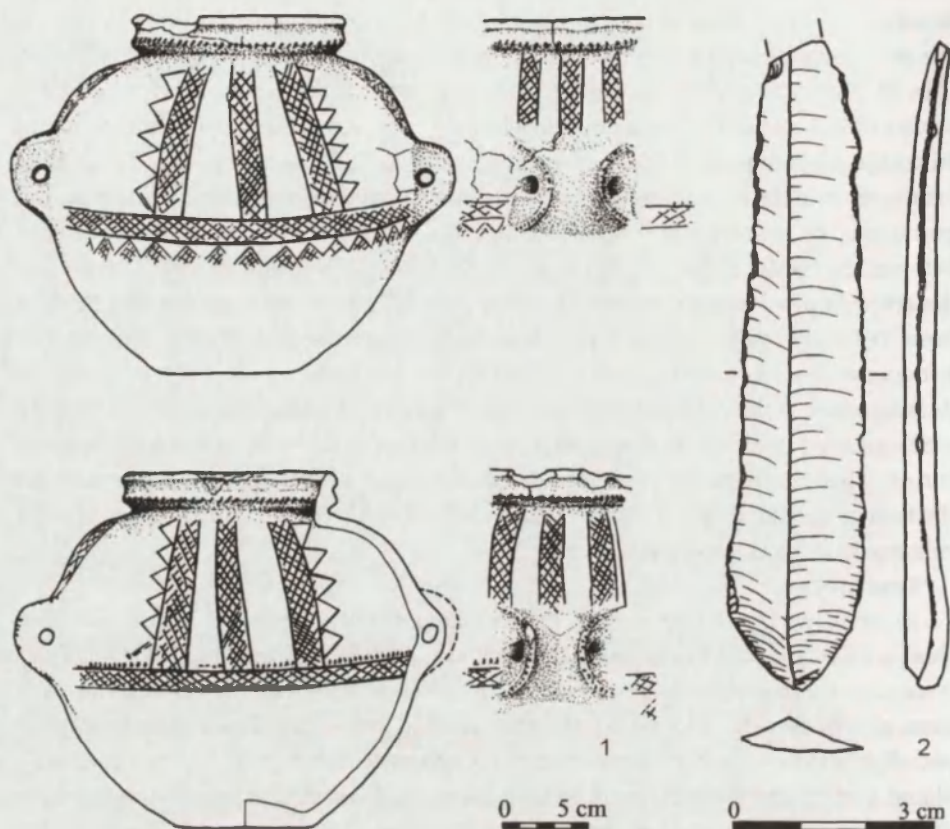


Fig. 7. Gabułów, Site 1. Inventory of Grave 1
 Ryc. 7. Gabułów, stan. 1. Inwentarz grobu 1

The entrance pit, 160 x 110 cm, oval in a ground plan (at the lower levels resembling a rectangle with rounded corners), with the thickness of 90 cm, was oriented along the NW–SE axis. Its fill was heterogeneous, with visible thin layers of sediment sloping towards the grave niche, which suggested slow infiltration of water. The bottom was almost flat. The entrance pit was separated from the niche by a timber board, approx. 4 cm thick, preserved as a loose brown structure (Fig. 9). Further to the north-west lay the gallery (best discernible at the depth of approx. 1 m), 30 cm high, with the minimum width of approx. 50 cm (nearer to the entrance pit) and the maximum width of approx. 60 cm (at the entrance to the niche). The bottom of the niche lay approx. 70 cm below the bottom of the entrance pit. The fill comprised three layers. the layer at the bottom consisted of approx. 80-cm-thick loess; further up there was a 20-cm-thick light brown layer, and a brown layer reaching up to the discovery level. The arrangement of layers in the fill suggested that

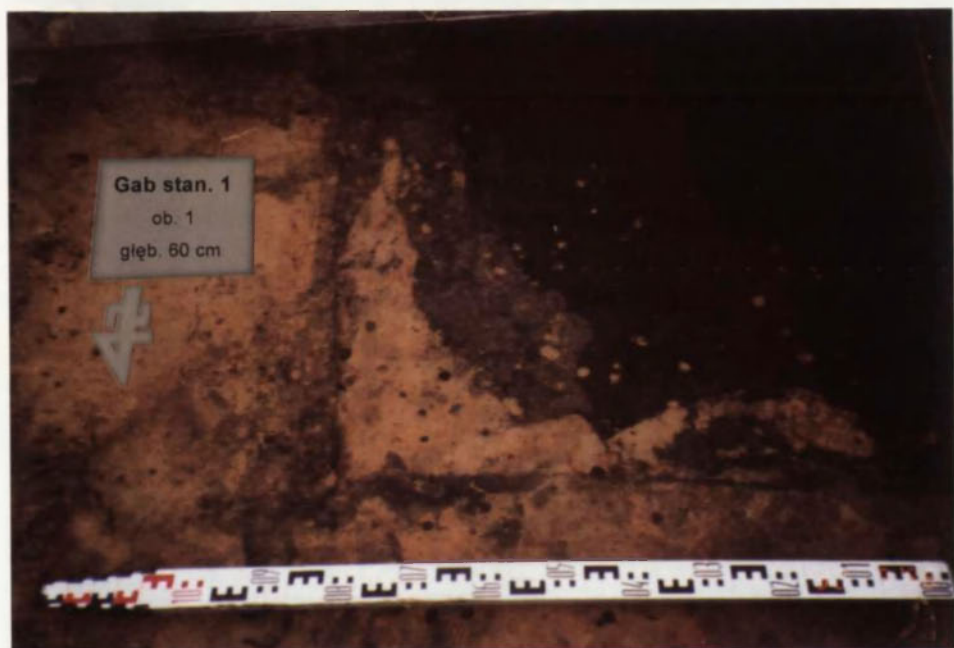


Fig. 6. Gabułów, Site 1. Grave pit (Feature 1): details of its construction. Photo by J. Górski
Ryc. 6. Gabułów, stan. 1. Jama grobowa (ob. 1) szczegóły konstrukcyjne. Fot. J. Górski



Fig. 9. Gabułów, Site 1. Feature 2 (niche grave). Relict of the board closing the entrance to the niche.
Photo by J. Górski

Ryc. 9. Gabułów, stan. 1. Ob. 2 (grób niszowy). Relikt draniczy zamykającej wejście do niszy.
Fot. J. Górski

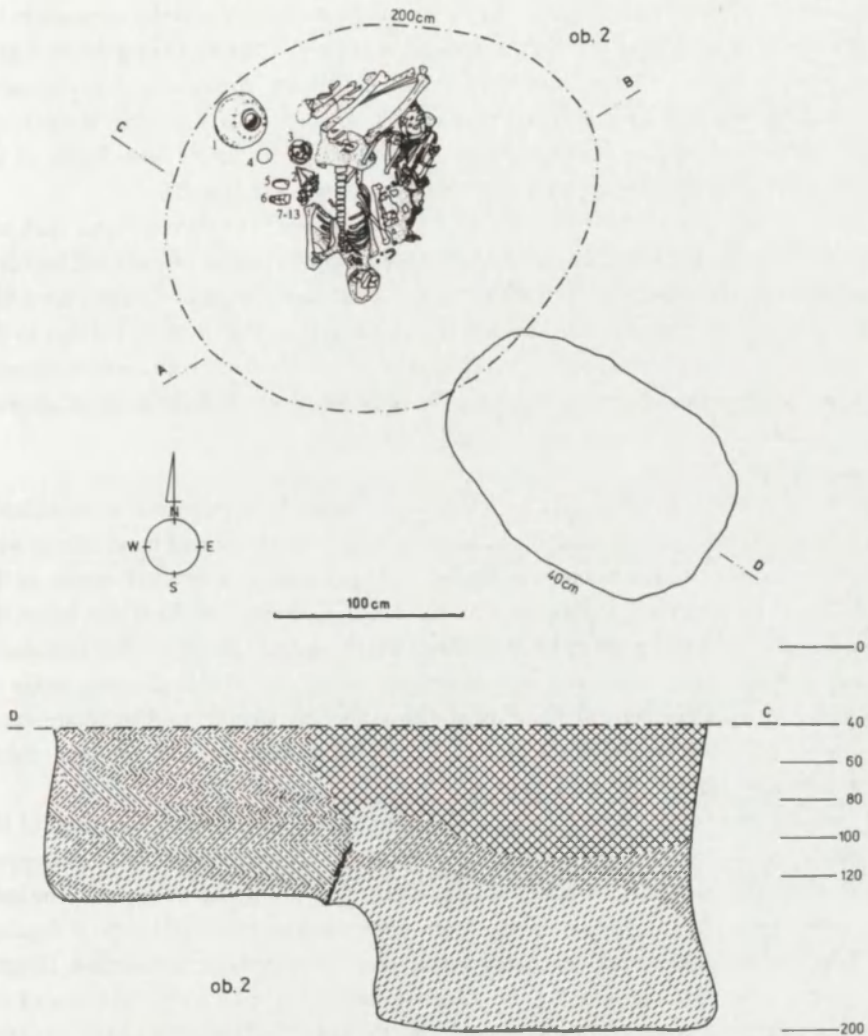


Fig. 8. Gabułów, Site 1. Ground plan and profile of Feature 2 (niche grave)
 Ryc. 8. Gabułów, stan. 1. Rzut poziomy i profil ob. 2 (grób niszowy)

the niche had not been buried, and the roof had collapsed naturally. The original height of the niche must have been 80–100 cm. At the bottom level, the niche, 240 x 200 cm, was oval in shape and oriented along the SW–NE axis. In the centre lay the skeleton of an *adult* man deposited on its back and oriented along the N–S axis, with legs pulled up and turned to the right, the head pointing south and facing east. The arms were probably bent slightly at the elbows, with the hands resting at the pelvis. The legs were drawn up so much that

the bones of the feet lay near the pelvis. Between the adult skeleton and the entrance to the niche, there were remains of two children placed in antipodal position along the N-S axis. The older child (*infans I/II*), with its head pointing north and facing west, was deposited on its back, probably with legs turned to the left. The arrangement of its other bones could not be determined as they were poorly preserved and partly mixed with bones of the younger child (*infans I*), deposited with its head pointing south (Fig. 8).

Inventory was placed at the back the niche, at the level of the buried man's back and pelvis. Two beakers (4 and 5) lay parallel to the man's hips; a cluster of tools and half processed flint material was discovered at the same level. Beside the vessels, there were a flint axe and a battle-axe placed parallel to each other, and also a small beaker. Further by the wall, there was an amphora. The sudden collapse of the roof caused considerable damage to the pottery deposited near the skeleton. The only vessel which survived in its entirety was the amphora placed originally at the wall of the niche.

Inventory: (Fig. 10)

a. unadorned amphora, Type II, with four knee-shaped handles placed symmetrically at the upper part of the belly and joined to one another by an applied band of clay with a groove in its middle. The maximum girth of the belly slightly above half height of the vessel. Clearly defined neck, flaring like a funnel, with a thickened moulded rim; below the rim, a delicately marked applied band of clay. Bottom slightly concave. Clay containing medium-grained mineral admixture. Potsherd well fired, with visible glossing; beige on the outside, with dark brown inner surface and cross section. Height: 24.8 cm; diameter of the mouth: 12.8 cm; diameter of the belly: 26.2 cm; diameter of the bottom: 8 cm; thickness of the walls and the bottom: 1.2 cm (Fig. 10:1).

b. Small beaker with an S-shaped profile and a flaring neck. Maximum girth of the belly below its half height; slightly defined flat bottom. Neck ornamented with ten impressions of a thin (1 mm) anticlockwise-wound cord, partly blurred, extending from the base to the rim. Clay containing fine-grained mineral admixture and isolated lumps of fireclay. Hard potsherd with light brown or brown surfaces and dark brown cross section. Height: 12.2 cm; diameter of the mouth: 9.5 cm; diameter of the belly: 10.4 cm; diameter of the bottom: 5.1 cm; thickness of the walls: 0.6 cm; thickness of the bottom: 0.9 cm (Fig. 10:2).

c. Small beaker with a high neck and a slightly protruding rim. Well-defined belly with the maximum girth immediately above the bottom. Well defined bottom in the form of a pedestal. From the mouth to the maximum girth, vessel ornamented with 23 rows of horizontal impressions of 2–3-mm-thick anticlockwise-wound cord. On the section between the neck and the belly and at the maximum girth, short vertical incisions below the horizontal impressions of the cord. The top part of the mouth decorated with clusters of incisions; as the mouth has not survived in its entire perimeter, only two groups of six incisions and one blurred group of three incisions are preserved. Outer surface light brown, inner surface dark brown. Clay tempered with admixture. Reconstructed height: approx.

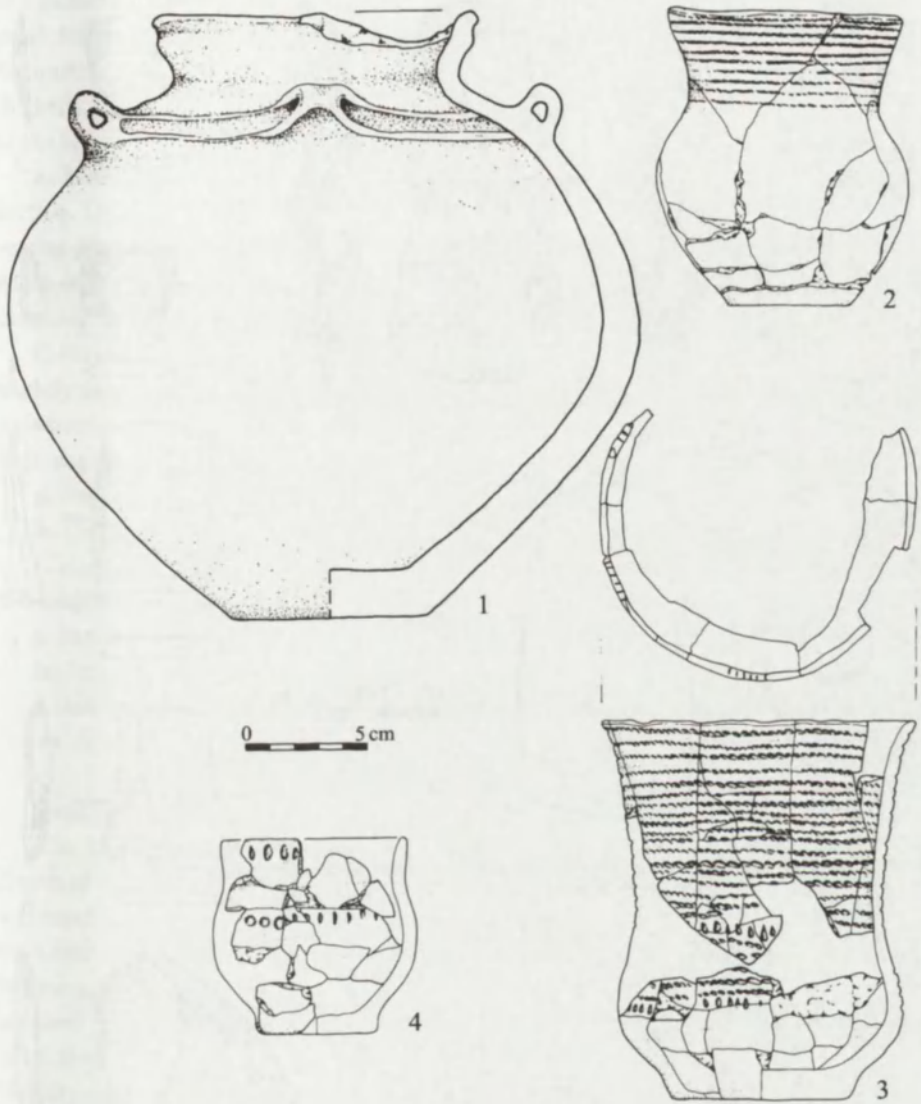


Fig. 10. Gabułów, Site 1. Inventory of Grave 2 (niche grave)
Ryc. 10. Gabułów, stan. 1. Inwentarz grobu 2 (grób niszowy)

15.7 cm; diameter of the mouth: 12.6 cm; diameter of the belly: 11.7 cm; diameter of the bottom: 7.3 cm; thickness of the walls: 0.7 cm; thickness of the bottom: 1.2 cm (Fig. 10:3).

d. Small beaker preserved only in fragments, ornamented with short incisions below the mouth and on the belly. Short and slightly flaring neck. Flat bottom defined in the form



Fig. 11. Gabułów, Site 1. Inventory of Grave 2 (niche grave)
 Ryc. 11. Gabułów, stan. 1. Inwentarz grobu 2 (grób niszowy)

of a pedestal. White clay tempered with a small amount of black fireclay and fine-grained sand. Brittle potsherd, brick-red in colour, with visible traces of brushing inside the vessel. Reconstructed height: 8.1 cm; reconstructed diameter of the mouth: 7.5 cm; diameter of the belly: 8.4 cm; diameter of the bottom: 5 cm; thickness of the walls: 0.6 cm; thickness of the bottom: 0.8 cm (Fig. 10.4).

e. Battle-axe made of crystalline rock, pentagonal in its outline, with rectangular cross section. Delicately rounded edges, well-defined butt, asymmetrical and distinctly sloping cutting-edge. Shaft-hole bored from both sides. Length: 8.8 cm; width: 4.5 cm; height: 4.5 cm; width of the cutting edge: 4.2; width of the butt: approx. 2.9 cm; height of the butt: 3.2 cm; diameter of the shaft-hole: 2 cm (Fig. 11:2).

f. Jurassic flint axe with irregular cross section. Asymmetrical arch-like cutting-edge, slightly damaged at its ends. Arch-like narrowed butt. Traces of polishing and smoothing preserved at the cutting-edge. Length: 10.1 cm; width of the cutting-edge: 4.2; width of the butt: 2.4 cm; thickness: 2.3 cm (Fig. 11:1).

g. Jurassic flint flake, 2.9 x 2.1 x 0.3 cm, with visible traces of wear on its edge (Fig. 11:5).

h. Chocolate flint flake, 3.6 x 1.6 x 0.3 cm, with visible traces of wear on its edge (Fig. 11:7).

i. Tool made on a large flat flake of Jurassic flint, 5.2 x 3.3 x 0.6 cm, with flat retouch on the longest left edge (Fig. 11:9).

j. Jurassic flint flake, 2.9 x 1.3 x 0.4 cm (Fig. 11:8).

k. Jurassic flint flake, 1.9 x 1.8 x 0.2 cm (Fig. 11:3).

l. Jurassic flint flake, 2.5 x 2.2 x 0.3 cm (Fig. 11:6).

m. Jurassic flint flake, 1.5 x 1.1 x 0.3 cm (Fig. 11:4).

Feature 3 (Fig. 12)

The feature, situated in the central part of the excavation unit, was identified at the depth of approx. 40 cm below the surface, after removing the layer of the mound. In a ground plan, the pit was rectangular with rounded corners (approx. 200 x 120–130 cm), oriented along the N–S axis. Its fill stood out against the virgin soil: it was homogenous, brown-gray in colour, distinctly lighter in the southern section. The northern and western sections yielded clusters of a horse's long bones and skull (archaeozoological analysis is presented by R. Ablamowicz and Z. Kubiak in this volume). The feature was slightly trough-like in profile, with thickness reaching 15 cm in the central section. The pit had largely been destroyed by ploughing. Only the bottom section survived.

Pieces of TC vessels (four fragments of the curve of the belly and one undetermined fragment) were found in the roof of the preserved section.

Feature 4 (Fig. 13)

The feature was identified against the virgin soil in the south-western part of the excavation unit. It was rectangular with rounded corners. The longer axis, oriented NW–SE, was approx. 420 cm long, the shorter axis — 140 cm long. Layers accumulated inside were

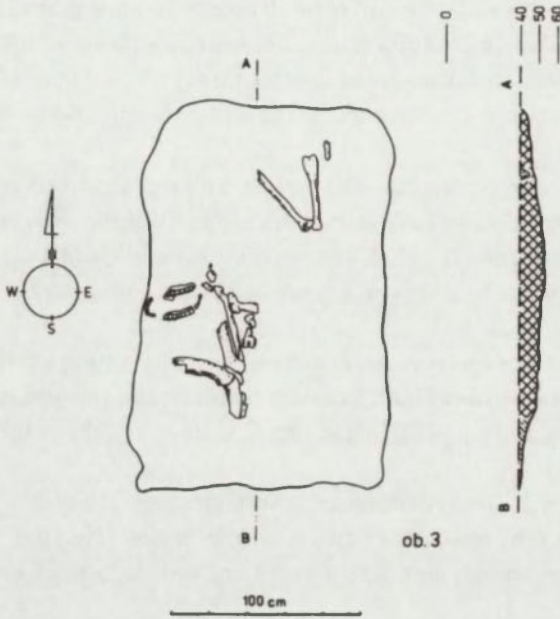


Fig. 12. Gabułów, Site 1. Ground plan and profile of Feature 3

Ryc. 12. Gabułów, stan. 1. Inwentarz grobu 3 (grób niskowy)

only 7–8 cm thick (the feature had been destroyed by ploughing). The fill was homogeneous, grey-brown. The shape of the profile could not be determined due to the poor preservation of the feature. In the south-western section, on the bottom, there were isolated human teeth and backed knife (analysis of the artefact is presented by P. Valde-Nowak in this volume). The pit also contained fragments of a Neolithic vessel.

a. backed knife made of fine-grained sandstone. Length: 10.2 cm; width: 8.0 cm; thickness: 4.2 cm (Fig. 14).

Feature 5 (Fig. 15)

The feature was identified at the depth of 45 cm below the surface of the ground, in the western section of the excavation unit. It stood out against the virgin soil as a rectangular uniformly grey-brown patch, 405 x 150 cm, oriented along the N–S axis, with a slight deviation to the east. At the depth of 55 cm, the situation changed. The fill was less homogeneous. The pit, now 400 x 140–150 cm, retained its rectangular shape with slightly rounded sides. The outer part, though not uniform, was distinctly lighter than the inner part. The latter was slightly asymmetrical in relation to the outline of the feature and oriented almost perfectly along the N–S axis. It was roughly rectangular, 260 x 100 cm. From the west and the south, the border between the two parts of the pit was demarcated by a row of small circular yellow spots which seemed to be vestiges of hollows left by poles (Fig. 15). The borderline in the northern and the eastern sections was less distinct but still noticeable. In the central and northern section, there was a patch of lighter grey-brown soil, approx.

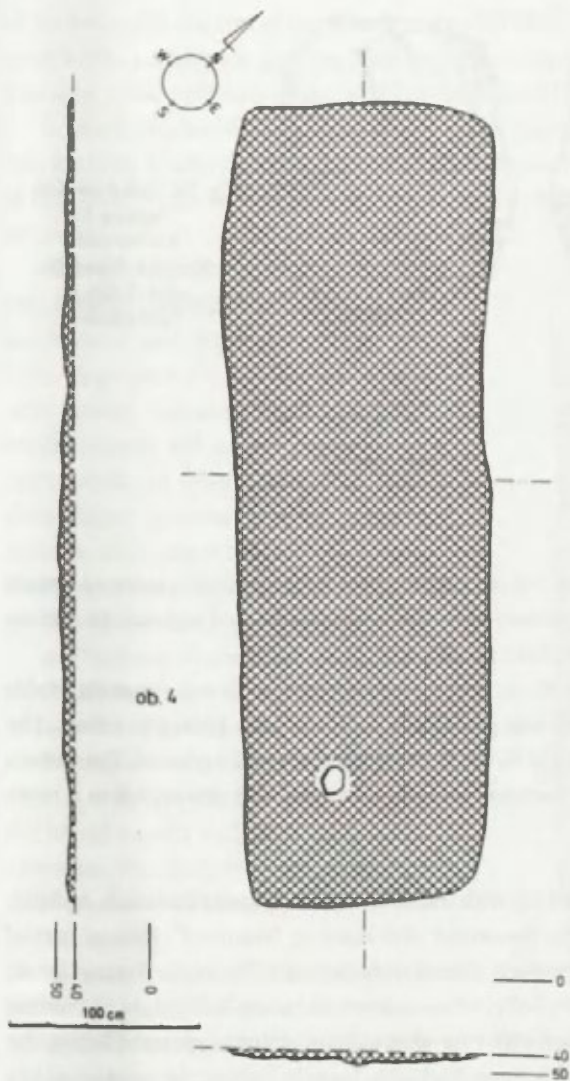


Fig. 13. Gabułów, Site 1.
Ground plan and profile of
Feature 4

Ryc. 13. Gabułów, stan. 1.
Rzut poziomy i profil ob. 4

70 cm in diameter. To the south, the outer layer contained a homogeneous dark grey fill. In the eastern, the western and the northern sections the fill, intensely coloured and spotted, consisted of small spots of black or yellow soil discernible against the grey background.

In the north-western section of the feature (outside the north-western corner of the darker inner layer), there was a cluster of four well preserved vessels and a fragment of another one. The southern section (at the edge of the dark inner layer) yielded one more vessel. Approx. 40 cm north of the latter, there were fragments of human teeth, the only surviving element of a skeleton. Their position suggested that the body had been buried



Fig. 14. Gabułów, Site 1.
Feature 4.
Backed knife
Ryc. 14. Gabułów,
stan. 1. Ob. 4.
Nóż tyłkowy

with its head pointing south. Approx. 20 cm east of them lay a strongly patinated bronze artefact in the form of a spiral (?), preserved in three fragments, and approx. 40–50 cm north of the cluster of teeth was a bronze bracelet.

The profile deviated slightly from the axis of the feature because it was the main profile outlier of the excavation unit. The fill was practically uniform, grey-brown in colour. The bottom was even, situated at the depth of 70 cm below the surface of the ground. The eastern wall sank almost vertically into the bottom, while the western wall descended in a more stepwise fashion.

Inventory: (Fig. 16)

a. Partly reconstructed pedestalled jug with thin walls and rich ornamentation. A slightly diagonally truncated mouth, its rim decorated with hanging “festoons”. Central part of the neck ornamented with three irregularly placed wide grooves. The neck, flaring like an arch, was clearly marked out from the belly, whose curve was below half height of the vessel. Upper part of the belly ornamented with ring-shaped impressions separated by regular concave surfaces whose edge formed a sinusoidal line. Handle linking the upper belly to the rim of the mouth protruded above the rim and had well-defined edges. A “hanging” knob below the handle, at the maximum girth of the belly. Distinctly undercut lower belly. Height: 12 cm; diameter of the mouth: 10 cm; diameter of the belly: 12 cm; diameter of the pedestal: 6 cm; height of the pedestal: approx. 1.5 cm (Fig. 16:1).

b. Jug preserved in its entirety, with thin walls and a well-defined short pedestal. Cylindrical neck marked out from the belly, whose curve was at half height of the vessel. Flaring mouth with diagonally truncated rim. The central and lower parts of the neck decorated with four horizontal grooves placed close to one another; the upper and central parts decorated with wide vertical grooves in a cluster. Handle linking the maximum girth

of the belly with the rim of the mouth protruded above the rim and was crowned with two small knobs. Height: 10–10.5 cm; diameter of the mouth: 7 cm; diameter of the belly: 9.5 cm; diameter of the pedestal: 4 cm; height of the pedestal: 1 cm (Fig. 16:2).

c. Small unadorned amphora, wholly glued together. Conical neck gradually turning into the belly. Unthickened and horizontally truncated rim. Curve of the belly at half height of the vessel. Well-defined bottom. Height: 11 cm; diameter of the mouth: 8 cm; diameter of the belly: 11 cm; diameter of the bottom: 5.5 cm (Fig. 16:3).

d. Lower part of a cup or jug on a short well-defined pedestal. Neck, which did not survive, was marked out from the belly. Upper part of the belly ornamented with circular hollows. Small “hanging” knobs slightly below the curve of the belly, bordered from above with wide shoe-shaped grooves forming concave surfaces. Diameter of the belly: 9–9.5 cm; diameter of the pedestal: 5 cm; height of the pedestal: 1 cm (Fig. 16:4).

e. Fragment of a bottom shaped into a well-defined pedestal, 3.5 cm high, 9 cm in diameter (Fig. 16:5).

f. Fragment of a vessel (tureen? pot?) with a arch-like flaring neck, slightly thickened mouth and diagonally truncated rim. The thickening effect resulted from gradually thickening walls of the neck (Fig. 16:6).

g. Richly ornamented jug preserved in its entirety. Well-defined short pedestal. Arch-like neck gradually turning into a squat belly with its curve approx. at half height of the vessel. Narrowed mouth with a rounded rim. Central part of the jug ornamented with two parallel rows of small hollows. Whole belly covered with densely placed thin vertical grooves; the upper part of the belly decorated additionally with three knobs. Handle joining the central part of the belly with the rim of the mouth protruded over the

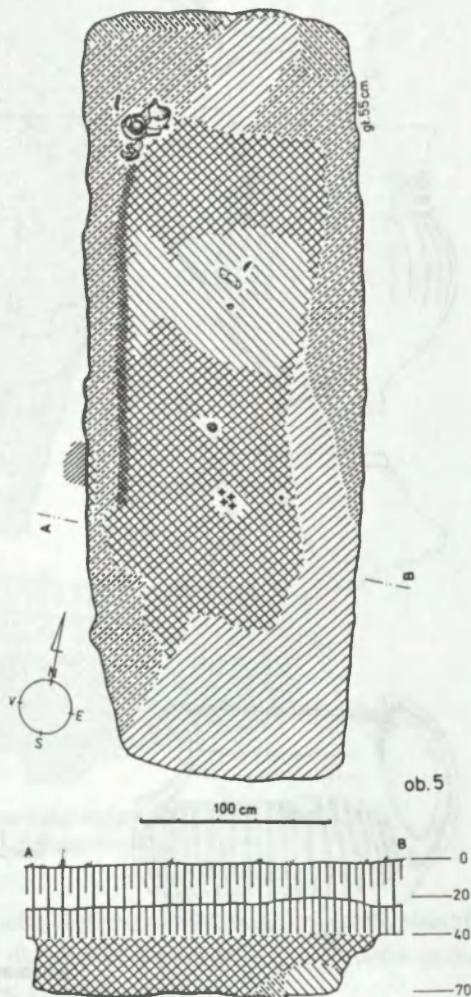


Fig. 15. Gabułów, Site 1. Ground plan and profile of Feature 5

Ryc. 15. Gabułów, stan. 1. Rzut poziomy i profil ob. 5

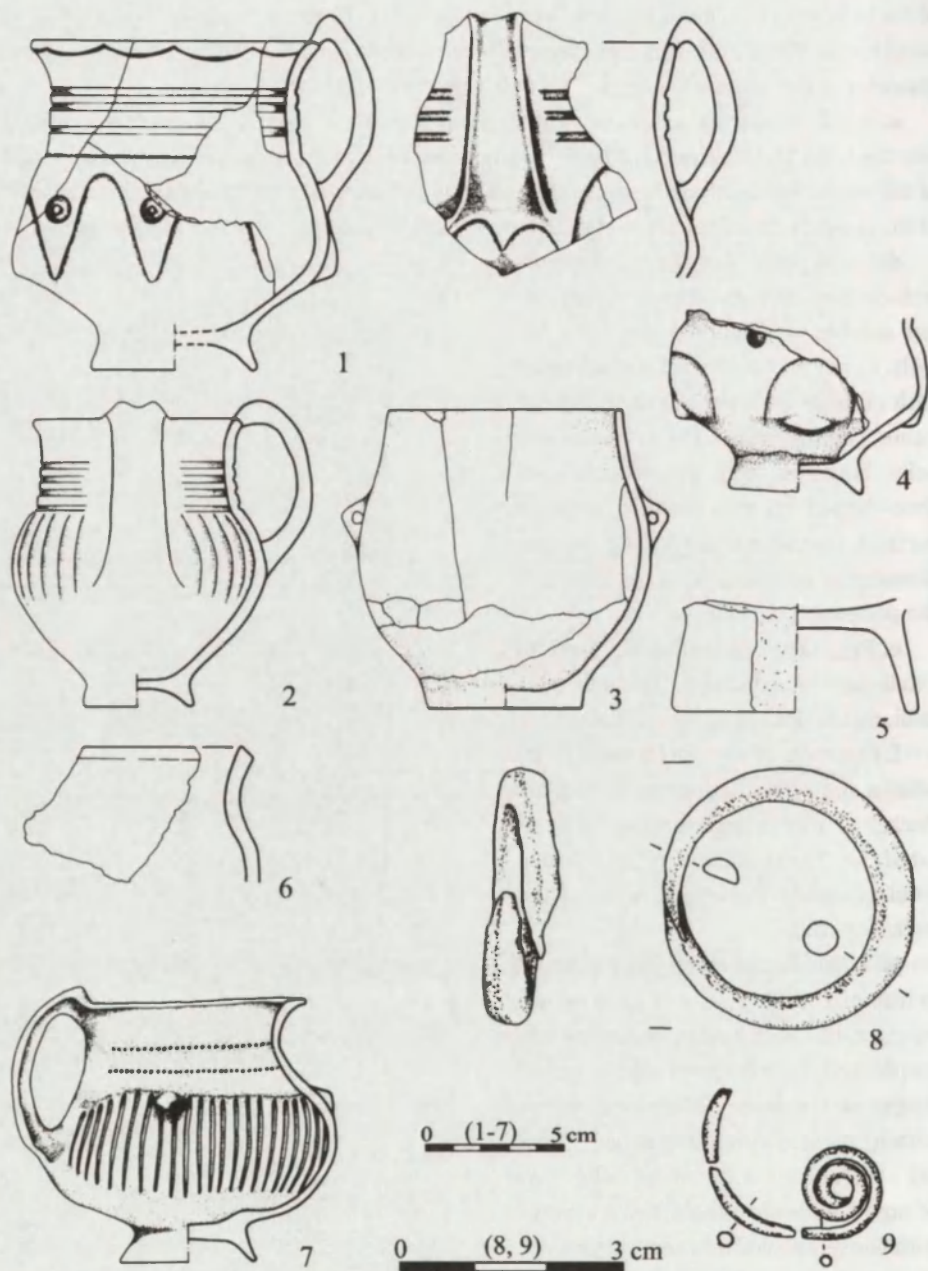


Fig. 16. Gabułów, Site 1. Inventory of Grave 5. 1-6 — cluster of vessels; 7 — a vessel; 8, 9 — bronze artefacts

Ryc. 16. Gabułów, stan. 1. Inwentarz grobu nr 5. 1-6 — skupisko naczyń, 7 — naczynie, 8, 9 — przedmioty brązowe

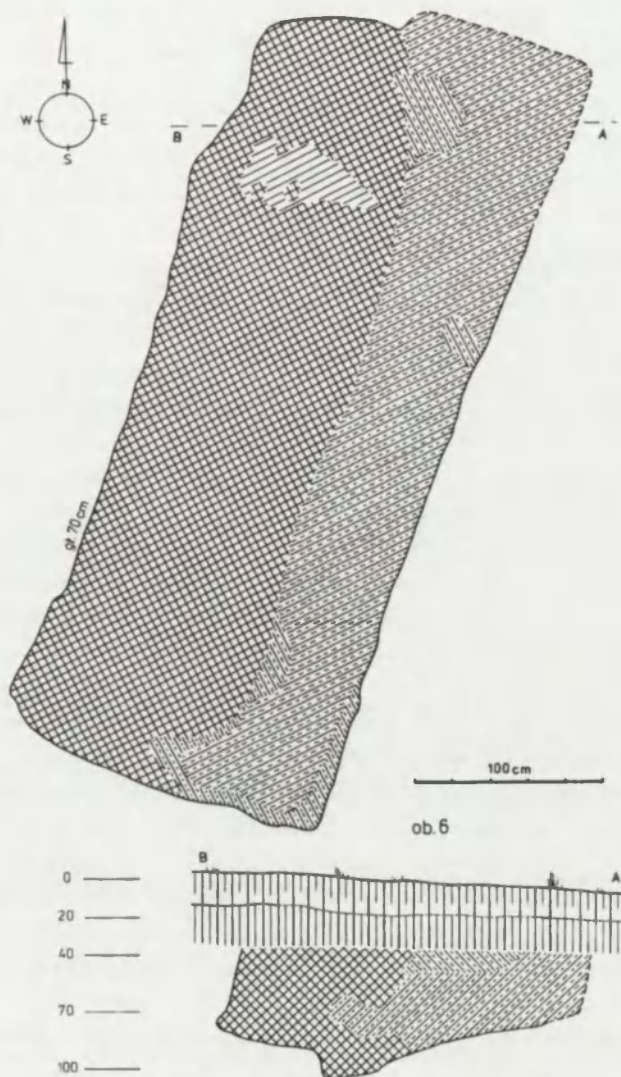


Fig. 17. Gabułów, Site 1. Ground plan and profile of Feature 6
 Ryc. 17. Gabułów, stan. 1. Rzut poziomy i profil ob. 6

rim and was crowned with small horn-like knobs. Well-defined edges of the handle. Height: 9.5–10 cm; diameter of the mouth: 7.5 cm; diameter of the belly: 10 cm; diameter of the pedestal: 5 cm; height of the pedestal: approx. 1 cm (Fig. 16:7).

h. Metal (probably bronze) hooped ornament (diameter: 4.6–4.8) with hammered-out narrowed and partly overlapping ends. It was made from wire with circular cross section (diameter: 6–8 mm); at the ends, its cross section was flat and convex. Weight: 35.63 g (Fig. 16:8).

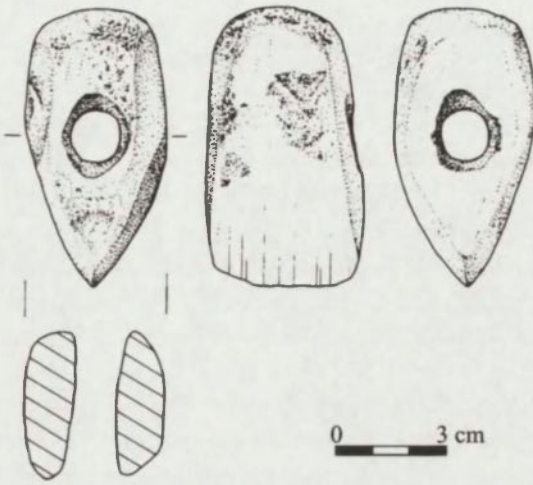


Fig. 18. Gabułów, Site 2. Stone battle-axe
Ryc. 18. Gabułów, stan. 2. Toporek kamienny

It was quite regularly rectangular (420 x 140 cm) and oriented along the SW–NE axis. The feature stood out against its surroundings, though it was demarcated against the background of a poorly preserved humus layer. Its fill was uniformly grey-brown. At the depth of 70 cm, the feature retained its rectangular shape (with rounded sides; approx. 430 x 160 cm), but the fill consisted of two distinct parts. The western part, approx. 100 cm wide, was almost uniformly grey-brown. The remaining part was grey-yellow. The northern wall of the feature was slightly “dented” at the point where the two parts met. The profile was also clearly divided. Its eastern wall sank vertically to the depth of 70 cm below the surface. The bottom descended there toward the lowest point of the central section of the pit, several centimeters below 100 cm. The western wall widened slightly to the depth of 80 cm, assuming the shape of a trapezium, and then fell abruptly toward the lowest part of the feature, forming a kind of step.

Eight undetermined fragments of TC pottery and eight fragments of Neolithic vessels were recovered from the fill.

Single find from Gabułów, Site 2 (Fig. 1)

During the excavations at the site in Gabułów, surface exploration was carried out in the vicinity of the kurgan. Approx. 70 m north of the site, explorers found a battle-axe and fragments of human bones lying close to one another on the surface.

a. Pentagonal battle-axe made of igneous rock of the Gabro type. Edges slightly rounded, narrowed butt, asymmetrical cutting-edge. Shaft-hole bored from both sides. Length: 8 cm; width: 4 cm; height: 4.3 cm; width of the cutting-edge: 4 cm; width of the butt: approx. 3.2; height of the butt: 3.5 cm; diameter of the shaft-hole: 2–1.4 cm (Fig. 18).

i. Undetermined metal (probably bronze) ornament in three fragments, made from a wire with circular cross section (diameter: 2–3 mm). It might have been an extended spiral or a spiral ornament with a spike. Weight: 1.96 g (Fig. 16:9).

Moreover, the fill of the pit yielded 21 small fragments of TC vessels, including a piece of tape-like handle of a jug or a cup.

Feature 6 (Fig. 17)

The feature, located in the eastern part of the excavation unit, was identified at the depth of 50 cm.

HORIZONTAL STRATIGRAPHY

The mound of the explored kurgan had deeply been disturbed by ploughing so that the roof sections of the features were destroyed. This is the most noticeable in Graves 1 and 2. The features represent three distinct temporal horizons. Features 1 and 2 are related to the CWC, the former coming from the older CWC period, the latter – younger – dating probably from the early phase of the Kraków–Sandomierz CWC group. Features 3–6 date back to the TC. Diversified chronology of the features and their mutual situation provide the basis for partial reconstruction of the stratigraphical sequence. The rectangular Feature 1 is the oldest grave. Graves like that were always covered with earth mounds, and the bodies were buried in the central position under the mound. Feature 1 seems to have been such a case. The diameter of the kurgan may be approximately reconstructed from the position of the niche grave (Feature 2), because such features were often dug at the base of older mounds. The center of Grave 1 is 5–7 m away from the niche and 7–8.5 m from the entrance pit of the niche grave. Since the niche could have lain under the mound while its entrance must have been located outside the mound, the maximum diameter of the CWC kurgan would have been 14 m. The distance between Feature 3 – dated at the TC – and Grave 1 resembles the distance between Grave 1 and the entrance to the CWC niche grave. It seems, therefore, that Feature 3 was also dug at the perimeter of the mound. The other features dated at the Bronze Age lie 11–12 m away from the CWC central grave. Their orientation indicates that they were built roughly on a circular plan with a diameter of 22–24 m. This situation may have resulted from the presence of an earth mound which had been erected on an older kurgan and covered Features 2 and 3 located at its perimeter. Graves dug around a kurgan are known from other TC sites (Kempisty 1978; Florek, Taras 2003; unpublished materials from Guciów). The estimated diameter of the kurgan in Gabułów – 22–24 m – is typical of such features in the Krakow region.

CORDED WARE CULTURE

The oldest grave originating the whole CWC and TC complex in Gabułów was the central grave pit (Feature 1) covered with an earth mound. The size of the grave pit compared to analogous features from the basins of the upper Vistula and the Dniester Rivers suggests that the pit ranked among larger features (e.g. Kocmyrzów – Włodarczak 2000; Średnia, Site 3, Kurgan 2 – Jarosz 2002; Brzezinki, Kurgan 1 – Dzeduszycka-Machnikowa, Machnik 1959; Byków – J. Machnik, W. Cyhyłyk 2001). The pit yielded remains of timber structural elements: a layer surrounding the central part of the fill, traces of vertical poles sunk into the corners, and vestiges of timber elements in the floor section. The arrangement of surviving elements indicates that the pit comprised a wooden box with framework construction. Similar structures in central grave pits are known from a number of sites, e.g. Kocmyrzów (Włodarczak 2000) and Średnia, Site 3, Kurgan 1 (Machnik, Sosnowska 1996),

Kurgan 2 (Jarosz 2002, 7, Fig. 7) and from Pogórze Strzyżowskie: Krajowice (Machnik 1992, 269, abb. 3) and Bierówka, Kurgan B. Grave 4 (Gancarski, Machnikowie 1990). The preserved elements of the skeleton suggest that the pit contained one body, deposited with its head pointing west. Pits oriented along the W–E axis and housing a body with the head pointing west are frequent in CWC graves covered with earth mounds, especially at the older phase of the culture (Włodarczak 2000; Jarosz 2001, 2003). The inventory of Grave 1 consisted of richly ornamented amphora with two handles, Type A (according to K.W. Struve's classification, 1955). Type A amphorae with two handles and characteristic ornamentation, i.e. with clusters of vertical grooves bordered by horizontal lines, were very popular in the geographical range of the CWC (Buchvaldek 1986a, 1986b, 1997). The amphora from Gabułów is decorated with horizontal and vertical chequered pattern instead of separate grooved lines, which is rare on CWC vessels. The closest analogy is an amphora from Miernów, Kurgan 1 (Kempisty 1967, 157, Fig. 6), also decorated with a motif of chequered grooves. Similar ornamentation has been documented on an amphora from Bolechówce near Drohobycz, Kurgan 4 (Machnik, Pawliw, Petehyrycz 2005, 40, Fig. 5). Vessels dated at the Funnel Beaker culture had similar decoration consisting of chequered vertical and horizontal stripes (Kempisty 1967, 169). The other element of the inventory: a long blade, is known from some graves on loess areas of western Małopolska. Such artefacts have been recovered from Miernów, Kurgan 1; Koniusza, Feature 1; and Kocmyrzów (2 items) (Włodarczak 2000). They also occurred in central graves in Pogórze Karpackie, e.g. in Średnia, Site 3, Kurgan 2 (Machnik, Sosnowska 1999); in Wola Węgierska in Pogórze Dynowskie (Machnik, Sosnowska 1998), Grzęda Sokalska (Łubcze, Site 24 — Bagińska 1988) or, further east, in materials from the basin of the upper Dniester, e.g. from Koropuż and Krasów, Kurgan 2, where they were found together with amphorae dated at the older phase of the CWC (Sulimirski 1968, Plate 3, Fig. 17:9). This type of artefact was typically deposited in the central part of the pit, near the hips of the buried person. The chronological position of Feature 1 is determined by the Type A amphora linking the grave with the oldest phase of the CWC, which on the loess areas of western Małopolska is represented by finds from Miernów and from Kurgan 1 in Pałecznicza (Wawrzeniecki 1908, 55–57). Elements of the burial rite, such as the orientation, shape and structure of the grave pit and the position of the body (its head pointing west) are also typical of the older phase of the CWC in the basin of the upper Vistula and the Dniester Rivers (Jarosz 2001, Table D). The relative chronology has been confirmed by radiocarbon dating of charcoals from the grave pit (radiocarbon dating for the CWC graves has been carried out as part of a project funded by the State Committee for Scientific Research — the 1 H01H 016 27 grant headed by Dr P. Włodarczak). The established date: 4115 ± 30 BP (Poz-9451), i.e. 2860–2580 BC, suggests that the feature was built at the turn of the first and the second quarters of the 3rd millennium (2800–2700 — Jarosz, Włodarczak, in print). The dating is similar to that of some features covered by earth mounds on the Małopolska Upland: Feature 2 in Kurgan 2 in Miernów and Feature 14 in Koniusza (Włodarczak 1998, 39; Tunia, Włodarczak 2002, 47, 50).

Feature 2 was a niche grave, typical of the CWC Kraków–Sandomierz group. Such graves often formed part of cemeteries built at kurgans on the loess areas of western Małopolska, e.g. in Koniusza (Tunia 1979); Miernów, Kurgan 2 (Kempisty 1978); Zagaje Stradowskie (Burhard, Fig. 2); and Grzęda Sokalska – Hubinek, Site 4 (Bagińska 1998); Łubcze, Site 25, Kurgan 2 (Koman 1999); and Łubcze, Site 37 (Bagińska 1997).

The feature consisted of three parts: an entrance pit, a short gallery and a grave niche. The entrance pit, oriented along the NW–SE axis, was located south-east of the central grave pit, which conforms to the rules accepted in the Kraków–Sandomierz group (Włodarczak 2006). The layered sediment in the fill of the entrance pit, sloping towards the grave niche, proved that the pit had not been buried by its builders but had naturally been infiltrated by water. This was quite unique on the Kraków–Sandomierz loess area, where entrance pits were usually filled with homogenous soil pushed inside (Włodarczak 2006). The north-western part of the entrance pit turned into a short gallery, approx. 20 cm long and approx. 40 cm wide, which was separated from the entrance pit with a 4-cm-thick wooden board. In niche graves known to date from the loess areas of western Małopolska, entrance pits were blocked with stone slabs, e.g. in Żerniki, Graves 93 and 94 (Kempisty, Włodarczak 2000, 51, 52), Zielona, Grave 2 (Włodarczak 2004, 312, Fig. 4) or with blocks of loess, e.g. in Samborzec, Grave 23 (Włodarczak 1999, 126, Fig. 9). Partitions made of organic material were unattested in this region before. A board separating the niche, however, has been documented in the only niche grave known from the area of Podkarpacie: from Siennów in Podgórze Rzeszowskie (Sulimirski 1961).

The niche, oriented along the SW–NE axis, contained a collective burial: an adult man deposited in the center and two children lying east of the adult. Each skeleton was oriented along the N–S axis, the man and the younger child deposited with their heads pointing south, the older child with its head pointing north. The orientation of the adult skeleton: its legs turned to the right, its face turned east, toward the entrance to the niche, is typical of the Kraków–Sandomierz CWC group (Włodarczak 2006). In collective graves of adults and children, e.g. in Złota, Site 59 (Ścibior, Ścibior 1992), Żerniki Górne, Grave 97 (Kempisty, Włodarczak 2000) and Wojciechowice, Grave 24 (Bąbel 2001), children faced the adult, which was against the rule accepted on the loess areas of Małopolska, where bodies were deposited with their faces toward the entrance to the pit (Włodarczak 2004, 347). The antipodal position of the skeletons in Feature 2 has also been documented on various CWC cemeteries, e.g. in Żerniki, Graves 78, 85 and 130 (Kempisty, Włodarczak 2000, 40, 47, 82); Grzęda Sokalska in Łubcze, Site 25, Kurgan 2, Grave 4 (Koman 1999) and Grave 3 in Łubcze, Kurgan 2 (Koman 1999).

Feature 2 contained a rich inventory deposited on the floor of the niche, behind the back of the male skeleton. Technologically, the amphora with four handles represents Type II c (according to Machnik 1966) and is characteristic of pottery produced by the Kraków–Sandomierz group. It is ornamented with applied bands of clay placed immediately below the mouth and between the handles on the upper part of the belly. Vessels with

small applied bands below their mouths come from sepulchral complexes in Zesławice, Grave 7 (Sochacki 1964, 319, Fig. 3a); Zielona, Grave 3 (Włodarczak 2004, Fig. 9) — the vessel from Zielona has an additional band of clay placed between the handles and ornamented with piercing. Small applied bands are also known from amphorae representing the older period of the CWC, found in Grave 1 in Gabułów (Fig. 7:1) and Feature 7 in Pałecznicza (Liguzińska-Kruk 1989, 122, Fig. 9:g). Ornamentation in the form of an applied band or rows of punctures between the handles is typical of Variant II amphorae, as exemplified by the vessels from Zesławice and Zielona mentioned above as well as from Bosutów (Krauss 1960) and Smoroków (Włodarczak et al. 2003, 125, Fig. 5). The applied ornamentation seems to have been related to the environment of the Funnel Beaker culture (Włodarczak 2004, 355). The beaker with an S-shaped profile, the maximum girth of the belly above half height of the vessel and the entire neck decorated with cord impressions, found in Grave 2, is evocative of Type II beakers (according to Machnik's classification 1966). It has its analogies in sepulchral complexes in Chotelek Zielony (Pyzik 1984, 61), Wójcieszka (Kopacz 1986), Młodzawa Duża (Machnik 1966, 231–232) and Witów, Grave 2 (Rydzewski 1973, 73, Fig. 4:b). The other beaker, representing Type IIc (according to Machnik's classification 1966), with a long neck and the maximum girth of the belly placed immediately above the bottom of the vessel, has close analogies in Grave 10 in Książnice Wielkie (Machnik 1964, Table IV: 8) and Mierzanowice, Grave 129 (Uzarowiczowa 1970, 213, Fig. 20a). The ornamentation on the beaker from Gabułów is richer, however: it includes a cluster of incisions on the mouth and two rows of incisions on the lower part of the vessel. All these artefacts were made of the same ceramic material. Yet another beaker recovered from Grave 2 in Gabułów survived in a poor condition. This was a small vessel with a slightly rounded belly and a short, slightly flaring neck, ornamented with two rows of vertical incisions below the mouth and on the maximum girth of the belly. Such small beakers sometimes formed part of grave inventories, e.g. in Koniusza, Grave 11 (Tunia 1979) and Malice Kościelna, Grave 20 (Bargiel, Florek, Libera 1998).

The beakers found in Grave 2 undoubtedly have morphological traits and ornamentation typical of the older phases of the CWC in Małopolska. They accompanied a Type II amphora characteristic of the Kraków–Sandomierz CWC group. As mentioned earlier, its ornamentation: a small applied band placed below the mouth and the motif of a band linking the handles, is known from amphorae representing the older period of the CWC, but also from younger vessels, e.g. those found in Kraków–Mogiła (Hachulska-Ledwos, Table V:3) and Kraków–Zesławice (Sochacki 1964, 319, Fig. 3a).

Moreover, the inventory of Grave 2 included a battle-axe, a Jurassic flint axe with two sides, and some half processed flint material, all found behind the back of the male skeleton. The battle-axe has certain archaic traits, such as a well-defined butt and a hanging part around the cutting edge. The artefact, however, differs from battle-axes of the older type. Formally, it resembles more slender battle-axes found e.g. in Zielona, Grave 3 (Włodarczak 2004, 320, Fig. 10:1). Within the Kraków–Sandomierz CWC group, battle-axes

were deposited in male graves, where the body lay on its back, with its legs turned to the right (Włodarczak 2006). The two-sided axe made of Jurassic flint has some analogies among axes recovered from the loess areas in western Małopolska, e.g. from Grave 2 in Krzyż (Tunia 1997) and from Feature 1058 in Kraków–Pleszów (Górski, Włodarczak 14:6). Such artefacts are also known from CWC graves in Grzęda Sokalska, e.g. in Hubinek, Site 4 (Bagińska 1988, Fig. 5:d). The flake tool (Fig. 11:9) and half-processed Jurassic and chocolate flint (Fig. 11: 1–8) found in Grave 2 lay near the pelvis of the skeleton, so they may originally have been put into a small bag made of organic material, fastened to the belt of the buried person. Small flint artefacts are often found in such clusters placed in a similar position near the remains of the body (e.g. Zielona, Grave 3; Żłota, Grodzisko II, Grave 15 – Uzarowiczowa 1970; Mierzanowice, Site I, Grave 100 – Krzak 1958).

As mentioned above, the grave goods recovered from Feature 2 are evocative of artefacts representing the oldest phase in the development of the CWC. This refers to the Type II beakers and to certain traits of the battle-axe. However, the very form of the niche grave and the Type II amphora seem to be related to the Kraków–Sandomierz CWC group. Radiocarbon dating of a bone sample taken from the male skeleton defined the time frame as 3930 ±35 BP (Poz-9452), i.e. 2470–2340 BC. This means that the assemblage should be dated at the 25th century BC, which coincides with the initial stage in the development of the Kraków–Sandomierz group (Włodarczak 1998; Włodarczak 2001; Jarosz, Włodarczak in print) and may be contemporaneous with the assemblage in Zielona, Grave 3.

The surface find from the village of Gabułów Site 2 should be linked with the CWC as well. A battle-axe with five sides is a type of artefact recovered from sepulchral assemblages of the Kraków–Sandomierz group (Fig. 18). The battle-axe and the human bones found in its immediate vicinity point to the existence of a CWC grave in that location.

TRZCINIEC CULTURE

Features 3, 4, 5 and 6 have been dated at the period of the TC. Feature 5 included a number of vessels which may be related to that culture. Features 3 and 6 yielded only a few very small fragments of vessels whose technological traits are evocative of TC pottery. Feature 4 contained backed knife. The fills of the features also comprised pieces of Neolithic vessels, older than the CWC (and probably representing the Funnel Beaker culture). All the features were rectangular in shape and, apart from the pit containing bones of a horse (Feature 3: 200 x 120–130 cm), they were similar in size (length: over 400 cm; width: 140–150 cm). Their parameters match the size of TC collective graves. Human bone fragments (teeth) survived in Features 4 and 5, which according to anthropological analysis were single graves. Feature 6 contained no bones, but its similarity to the other grave pits in the cemetery and its location within the explored complex indicate that it was a grave pit, too. It is also worth emphasizing that natural conditions at the site in Gabułów make

the preservation of osteological material very difficult. Most of the bones survived only in the more humid conditions of the deep niche grave representing the CWC; the relatively good state of their preservation may also have resulted from the high number of bones contained in this collective grave. Apart from them, the only bone materials which survived in a good condition are fragments of thick long bones of a horse (Feature 3) and horse's fragments of skull, including teeth, found in clusters in the southern part of the area under the mound.

The most interesting among the TC features is Grave 5. The grave was larger than it was needed for a single burial, though it contained one body. It seems that the grave pit itself (the inner part of the feature) was surrounded, at least partly, by some kind of plaited structure (a "coffin" made of plaiting?). No analogous constructions have been found in the area of TC influences. In Żerniki Górne, however, there were timber structures (resembling a box) placed inside a large grave pit, or at least we have good reasons to assume their existence (Kempisty 1978, 332, Fig. 212, 218). Some of the grave structures at the (unpublished) cemetery in Guciów may have had similar characteristics. In fact, organic materials were commonly used in burial rites within the whole range of the TC (Florek, Taras 2003, 63 ff).

The body was deposited along the N-S axis, with its head pointing south. This orientation probably resulted from the location of the grave pit at the perimeter of the original earth mound. The bronze hooped ornament was found approx. 40 cm north of the teeth, which may indicate that it initially lay near the wrist. There was another bronze artifact, of undetermined character, near the head, and its location suggests it was an earring. In the north-western corner of the darker inner layer, there was a cluster of four vessels lying close to one another. One of them, a jug preserved in its entirety, had originally been placed on a small amphora which broke under its weight. Another jug was found behind the head of the body.

The vessels, especially the four jugs surviving in a good condition, are authentic items of the grave inventory. They were made of carefully prepared and thoroughly mixed clay fired at a relatively high temperature: approx. 750 °C (Dąbrowski, Pawlikowski 2002, 59). They are pedestalled vessels with horn-like projections on the edges of their handles. Their peculiar shape (the undercut lower part of the belly) and ornamentation (mainly the wide grooves around the knobs) are evocative of other vessels with similar characteristics that are known from the area of the TC and the Komarów culture. Their occurrence and analogies to the Otomani-Füzesabony culture (particularly the "horizon" of Streda on Bodroga – Polla 1960, Fig. 19) have been discussed quite recently (Górski 2003, 107–110). Stylistically similar artefacts may also occur in the environment of the early phase of Tumulus cultures – in the Piliny culture and the Suciú de Sus culture (Górski 2003, 110, with further bibliography) and they are considered as the heritage of the Otomani-Füzesabony culture. Therefore, they should be dated at the beginning of the older period of the Bronze Age, which determines the chronology of Grave 5 in Gabułów. This dating is compatible with the findings based on inner chronological analysis of TC materials from western



Fig. 19. Streda nad Bodrogom (acc. to Polla 1960). Examples of jugs (drawings based on photos); scale of approx. 1:4

Ryc. 19. Streda nad Bodrogom (wg Polla 1960). Przykłady dzbanów (przerysy ze zdjęć), skala ok. 1:4

Małopolska (recently: Górski 2004). The other vessels from the grave (an amphora and a tureen preserved in fragments) are not very characteristic. The inventory represents traits of so-called A4 assemblages, i.e. a tendency in the stylistic development of pottery in the classical phase of the TC, related to influences coming to western Małopolska from across the Carpathians since the beginning of the culture (Górski 2003).

The grave ranks among the richer burials within the TC, also because of the bronze artefacts in its inventory. Due to its location relative to the skeleton's head, the hooped ornament may be defined as a bracelet. Items with tapering and overlapping ends have broad chronological frames and as such, they cannot be of help in dating (Blajer 1999, 52 ff). In TC graves, they are known from Kosin in Małopolska (Chomentowska 1964, Fig. 11) and Gustorzyn in Kujawy (Grygiel 1987, Fig. 9:2). Moreover, two bracelets (Ziąbka 1987, Fig. 9:10; Kłosińska 1997, Table XXX:5), one of them from the cemetery in Borek, have been found in the area of mixed influences of the TC and the Vorlausitz culture. In fact, the cemetery in Borek has no characteristics of the TC (Ziąbka 1987, drawings). These bracelets

are typologically evocative of the artefact from Gabułów, though none of them resembles it. But bracelets without spiral discs, territorially and chronologically similar, though typologically different, are known from the treasure discovered in Stawiszyce (Dąbrowski, Okuliczowa 1962, Table II:1–4) and from a single find in Boronice (Blajer, Tunia 1996).

The other bronze ornament (earring) has survived in a poor condition (in three pieces). It may have been shaped as a spiral disc, possibly ending in a spike. Spirals and ornaments with spikes have their analogies in TC assemblages. A distinctly larger disc has been found in the treasure in Stawiszyce (Dąbrowski, Okuliczowa 1962, Table II:5). Spiral earrings with a spike have been recovered e.g. from Dacharzów (Florek, Taras 2003, 42–44; Fig. 6: e–g). Some ornaments (including bodkins with spiral discs) from Graves 98 and 99 in Żerniki Górne (Kempisty 1978, Fig. 249:2, 3; 256:17–19, 21) are quite similar, which has recently been pointed out (Florek, Taras 2003, 44). All these sites have been given a time frame quite analogous with that of the grave in Gabułów.

Features 4 and 6 looked similar to Grave Pit 5. Fragments of human teeth were found in Feature 4. Lack of bones in Feature 6 may have been caused by the natural conditions unfavorable to preservation of such material. The grave goods recovered from the fills of both features were very modest in comparison to the inventory of Grave 5. In Feature 4, the inventory consisted of a backed knife. Similar tools are known within the TC (Budziszewski 1998, Fig. 14:2–4) and Otomani–Füzesabony culture (Valde-Nowak, Gancarski 1999, Abb. 3, 10). Their presence in the TC environment may or may not be genetically related to the influences from across the Carpathians (Górski 2003, 100). The grave pit of Feature 6 contained ceramic material preserved only in small fragments.

If it were not for the meager remains of teeth in Grave 4, the interpretation of both features would have been difficult, due to the lack of inventory. However, there are other poorly equipped graves in the area, without well preserved grave goods. Analogies with the graves in Gabułów may be found in two TC graves on the edge of the necropolis in Iwanowice on Babia Góra (Kadrow, Machnikowie 1992, 40, 44), in Grave 27/64 in Iwanowice on Góra Klin (Gajewski 1969), and in the burial in Miechów (Mycielska, Wałowy 1964, 121, Table II:3, 16).

The last TC Feature in the explored part of the cemetery was the animal grave with a horse's bones. Until recently, graves with horses' bones were known exclusively from settlement areas. Isolated bones were documented only at the cemetery in Dacharzów (Górski, Makarowicz, Taras 2004, 205, Table 2). In the past years, however, a collective grave with horses' bones has been discovered in Pełczyska, Złota commune, near Krakow (we are grateful to Marcin Rudnicki for his permission to quote the data), while an entire skeleton of a horse has been found in Smroków, Słomniki commune, near Krakow (we would like to thank Piotr Włodarczak, who has kindly given us the information). There are also bone cheek-pieces, part of a horse's harness, from this area (Bąk 2002). Features containing other animal bones have already been documented in the Krakow region. Pits at the settlement in Złota Pińczowska yielded entire or almost entire skeletons of lambs,

piglets and hares (Kempisty 1987, 151–152). A feature with numerous bone fragments of farm and wild animals has also been discovered in Opatkowice (Górski 2001, 175–176, Fig. 8, 9).

The excavations in Gabułów, still uncompleted, have provided yet another valuable source of information about the TC. The ceramic inventory found in Grave 5 is attractive, but similar vessels occur quite commonly in the Krakow region. The bronze ornaments discovered in the grave increase the number (still modest) of TC artefacts made of this material. Characteristics of the burial rite could only be analyzed to a limited extent, due to the poor state of preservation of the bones. In the view of social differentiation, an interesting finding is the co-existence of graves with rich or poor inventory (or with no inventory at all) at the same cemetery. Unfortunately, the poorly inventoried graves may only be dated roughly within the TC. An unverifiable assumption would be that their chronology does not differ greatly from that of Grave 5, as all graves in the Krakow region have been dated so far at the classical phase of the TC. The horse's burial, together with similar (yet unpublished) discoveries in the area, raises a wealth of new issues.

The excavations carried out at the destroyed mound in Gabułów have demonstrated one more case of using an older CWC mound by a TC community. They have also provided an example of great diversification of kurgan features on the loess areas near Krakow (cf. Reyman 1948; Kempisty 1967; Kempisty 1978; Górski 1994).

Acknowledgements

We would like to express our gratitude to Prof. RNDr. Antonín Přichystal, CSc. from Katedra geologie a paleontologie Přírodovědecké fakulty MU in Brno, who has kindly determined the raw material used to produce the battle-axe found at the Site 2 in Gabułów.

We would also like to thank Mr. and Mrs. Niziński for the hospitality they extended to us during the excavations.

Translated by Anna Skucińska

References

- Bagińska J. 1988. Cmentarzysko kurhanowe kultury ceramiki sznurowej w Łubczu stan. 24, gm. Jaraczów, woj. Zamość. *Sprawozdania z badań terenowych w woj. zamojskim*, 5–6.
- Bagińska J. 1997. Cmentarzysko kurhanowe kultury ceramiki sznurowej na Grzędzie Sokalskiej — stanowiska: Łubcze 37, Werszczyca 1. *Archeologia Polski Środkowowschodniej* 2, 45–52.
- Bagińska J. 1998. Badania kurhanu kultury ceramiki sznurowej na Grzędzie Sokalskiej w Hubinku, st. 4, woj. zamojskie. *Archeologia Polski Środkowowschodniej* 3, 69–77.
- Bargiel B., Florek M. and Libera J. 2001. Groby ludności kultury ceramiki sznurowej i mierzanowickiej ze stanowiska 1 w Malicach Kościelnych, woj. świętokrzyskie. *Sprawozdania Archeologiczne* 53, 231–259.

- Bąbel J. T. 2001. Groby neolityczne ze stanowiska I w Wojciechowicach, woj. świętokrzyskie. *Rocznik Muzeum Historyczno-Archeologicznego w Ostrowcu Świętokrzyskim* 3, 11–36.
- Bąk U. 1992. Rogowe pobocznicze typu „Spisz” z Jakuszowic, woj. kieleckie. *Acta Archaeologica Carpathica* 31, 157–162.
- Blajer W. 1999. *Skarby ze starszej i środkowej epoki brązu na ziemiach polskich*. Kraków.
- Blajer W. and Tunia K. 1996. Bransoleta brązowa z Boronic, woj. Kielce. In J. Chochorowski (ed.) *Problemy epoki brązu i wczesnej epoki żelaza w Europie Środkowej. Księga jubileuszowa poświęcona Markowi Gedłowi*, Kraków, 111–114.
- Buchvaldek M. 1986a. Kultura se šňůrovou keramikou ve střední Evropě. I. Skupiny mezi Harcem a Bílými Karpaty, *Praehistorica* 12.
- Buchvaldek M. 1986b. Zum gemeineuropäischen Horizont der Schnurkeramik, *Praehistorische Zeitschrift* 61, 121–151.
- Buchvaldek M. 1997. Bemerkungen zum A-Horizon in Mitteleuropa. In P. Siemen (ed.), *Early Corded Ware Culture. The A-Horizon – fiction or fact?*, Esbjerg, 125–133.
- Burchard B. 1998. Badania grobowców typu megalitycznego w Zagaju Stradowskim w południowej Polsce. *Sprawozdania Archeologiczne* 50, 149–156.
- Budziszewski J. 1998. Krzemianiarstwo społeczności kultury trzcinieckiej z Wyżyny Środkowomałopolskiej. In A. Koško and J. Czebreszuk (eds.), *„Trzciniec” – system kulturowy czy interkulturowy proces*, Poznań, 301–328.
- Chomentowska B. 1964. Masowy grób kultury trzcinieckiej w Kosinie, pow. Kraśnik. *Światowit* 25, 237–252.
- Dąbrowski J. and Okuliczowa Ł. 1962. Skarb brązowy ze Stawiszyc, pow. Pińczów. *Wiadomości Archeologiczne* 28, 243–250.
- Dąbrowski J. and Pawlikowski M. 2002. Wyniki badań surowcowo-technologicznych ceramiki kultury trzcinieckiej. *Przegląd Archeologiczny* 50, 57–69.
- Dzieduszycka-Machnikowa A. and Machnik J. 1959. Badania archeologiczne na cmentarzyskach kurhanowych w Łukawicy i Brzezinkach, pow. Lubaczów, 1957 r. *Sprawozdania Archeologiczne* 8, 9–16.
- Florek M. and Taras H. 2003. *Dacharzów. Cmentarzysko kultury trzcinieckiej*, Lublin.
- Gajewski L. 1969. Fin du néolithique – début de la période de Hallstatt, *Inventaria Archaeologica Pologne* 22, Tafeln 130–136.
- Gancarski J. 1992. *Pradzieje Kotliny Jasielskiej i jej obrzeży. Wyniki badań archeologicznych w ostatnich latach*. Jasło.
- Gancarski J. and Machnikowie A. i J. 1990. Kurhanu B kultury ceramiki sznurowej w Bierówka gmina Jasło w świetle badań archeologicznych. *Acta Archaeologica Carpathica* 29, 99–124.
- Górski J. 1994. Materiały kultury trzcinieckiej z kopca wschodniego w Rosiejowie. *Materiały Archeologiczne Nowej Huty* 17, 41–64.
- Górski J. 1996. Uwagi o znaczeniu kurhanów dla społeczności kultury trzcinieckiej z obszarów lessowych Zachodniej Małopolski. In J. Chochorowski (ed.) *Problemy epoki brązu i wczesnej epoki żelaza w Europie środkowej. Księga jubileuszowa poświęcona Markowi Gedłowi*, Kraków, 204–211.

- Górski J. 1999. Osadnictwo prahistoryczne i wczesnośredniowieczne w rejonie stanowiska 2 w Jakuszowicach. In K. Wasylińska (ed.) *Rośliny w dawnej gospodarce człowieka. Warsztaty Archeobotaniczne '97.* (= *Polish Botanical Studies* 23). Kraków, 139–152.
- Górski J. 1999a. Wybrane aspekty osadnictwa kultury trzcinieckiej w Jakuszowicach, In K. Wasylińska (ed.) *Rośliny w dawnej gospodarce człowieka. Warsztaty Archeobotaniczne '97.* (= *Polish Botanical Studies* 23). Kraków, 153–166.
- Górski J. 2000. Übersicht über das neueste Fundgut des Endneolithikums und der Frühbronzezeit aus dem Lößgebiet westlichen Kleinpolens. In S. Kadrow (ed.) *A Turning of Ages. Jubilee Book Dedicated to Professor Jan Machnik on His 70th Anniversary.* Kraków, 207–223.
- Górski J. 2001. Wyniki ratowniczych badań wykopaliskowych na stanowisku 2 w Opatkowicach. *Materiały Archeologiczne* 31, 163–197.
- Górski J. 2003. Uwagi o datowaniu i kontekście znalezisk ceramiki o „cechach południowych” w strefie zasięgu kultury trzcinieckiej. In J. Gancarski (ed.) *Epoka brązu i wczesna epoka żelaza w Karpatach polskich.* Krosno, 89–137.
- Górski J. 2004. Die Grundlagen einer relativen Datierung und Periodisierung der Trzciniec-Kultur im Lößgebiet westlichen Kleinpolens. *Sprawozdania Archeologiczne* 56, 155–196.
- Górski J., Makarowicz P. and Taras H. 2004. Podstawy gospodarcze ludności kręgu trzcinieckiego w dorzeczu Wisły i Odry. In A. Koško and M. Szmyt (eds.) *Nomadizm a pastoralizm w międzyrzeczu Wisły i Dniepru (neolit, eneolit, epoka brązu).* Poznań, 191–213.
- Górski J. and Włodarczak P. 2000. Groby kultury ceramiki sznurowej z Krakowa-Nowej Huty-Pleszowa (stanowisko 17) na tle znalezisk grobowych tej kultury nad dolną Dłubnią. *Materiały Archeologiczne Nowej Huty* 22, 11–20.
- Grygiel R. 1987. Z badań nad kulturą trzciniecką w rejonie Brześcia Kujawskiego. In *Kultura trzciniecka w Polsce.* Kraków, 73–88.
- Hachulska-Ledwos R. 1967. Materiały kultury ceramiki sznurowej odkryte koło Kopca Wandy (Kraków–Nowa Huta). *Materiały Archeologiczne* 8, 89–103.
- Jarosz P. 2001. *Obrządek pogrzebowy kultury ceramiki sznurowej na wschód od górnej Wisły* (typescript of master thesis stored in Archaeological Institut of Jagellonian University). Kraków.
- Jarosz P. 2002. Kurhan kultury ceramiki sznurowej w Średniej st. 3, pow. Przemyśl. Wyniki badań wykopaliskowych prowadzonych w 2001 r. *Rocznik Przemyski* 38(2), 3–19.
- Jarosz P. 2003. Kultura ceramiki sznurowej na wschód od górnej Wisły — pochówki kobiet i mężczyzn. *Funeralia Lednickie* 5 (= *Kobieta i Mężczyzna*), 249–255.
- Jarosz P and Włodarczak P. *in press.* Chronologia bezwzględna kultury ceramiki sznurowej w Polsce południowo-wschodniej oraz na Ukrainie. *Przegląd Archeologiczny.*
- Jazdzewski K. 1936. Kultura pucharów lejkowatych w Polsce Zachodniej i Środkowej. Poznań.
- Kadrow S. and Machnikowie A. i J. 1992. *Iwanowice, stanowisko Babia Góra, cz. II. Cmentarzysko z wczesnego okresu epoki brązu.* Kraków.
- Kempisty A. 1967. Wyniki badań kopca I w Miernowie. *Rozprawy Zespołu Badań nad Polskim Średniowieczem UW i PW* 4, 147–175.

- Kempisty A. 1978. *Schylek neolitu i początek epoki brązu na Wyżynie Małopolskiej w świetle badań nad kopcami*. Warszawa.
- Kempisty A. 1987. Osada kultury trzcinieckiej w Złotej Pińczowskiej. Rezultaty badań wykopaliskowych ś.p. Jacka Miśkiewicza. In *Kultura trzciniecka w Polsce*. Kraków, 143–154.
- Kempisty A. and Włodarczak P. 2000a. *Cemeteries of Corded Ware culture in Żerniki Górne*. Warszawa.
- Kempisty A. and Włodarczak P. 2000b. Grób niszowy ze Złotej Pińczowskiej w świetle innych znalezisk kultury ceramiki sznurowej nad dolną Nidą. *Sprawozdania Archeologiczne* 52, 151–170.
- Kłosińska E. 1997. *Starszy okres epoki brązu w dorzeczu Warty*. Wrocław.
- Koman W. 1999. Wyniki ratowniczych badań kurhanu nr 2 kultury ceramiki sznurowej w Lubczu na stan. 25, pow. Tomaszów Lubelski. *Archeologia Polski Środkowowschodniej* 4, 41–55.
- Kondracki J. 1978. *Geografia fizyczna Polski*. Warszawa.
- Kopacz J. 1986. Cmentarzysko kultury ceramiki sznurowej w Wójeczce, woj. Kielce. *Sprawozdania Archeologiczne* 38, 141–150.
- Krauss A. 1960. Cmentarzysko kultury ceramiki sznurowej w Bosutowie, pow. Kraków. *Materiały Archeologiczne* 2, 61–67.
- Krzak Z. 1958. Cmentarzysko kultury złockiej na stanowisku „Grodzisko II” we wsi Złota, pow. Sandomierz. *Archeologia Polski* 2(2), 329–388.
- Liguzińska-Kruk Z. 1989. Kurhan kultury ceramiki sznurowej w Pałecznicy, woj. Kielce. *Sprawozdania Archeologiczne* 40, 113–126.
- Machnik J. 1964. Groby kultury ceramiki sznurowej w Książnicach Wielkich, pow. Kazimierza Wielka. In *Studia i materiały do badań nad neolitem Małopolski*. Wrocław, 339–372.
- Machnik J. 1966. *Studia nad kulturą ceramiki sznurowej w Małopolsce*. Wrocław.
- Machnik J. 1992. Neue Daten zur Problematik der Schnurkeramik in Südpolen. In *Die kontinentaleuropäischen Gruppen der Kultur mit Schnurkeramik (= Praehistorica 19)*. Praha, 265–274.
- Machnik J. and Cyhyłyk W. 2001. Z badań polsko-ukraińskiej ekspedycji archeologicznej w międzyrzeczu Sanu i górnego Dniestru. In J. Lech and J. Partyka (eds.), *Z archeologii Ukrainy i Jury Ojcowskiej*. Ojców, 447–461.
- Machnik J., Pawliw P. and Petehyrycz P. 2005. Z badań nad najdawniejszymi dziejami rejonu Drohobycza. In W. Bonusiak (ed.) *Drohobycz miasto wielu kultur*. Rzeszów, 9–59.
- Machnik J. and Sosnowska E. 1996. Starożytna mogiła z początku III tysiąclecia przed Chrystusem ludności kultury ceramiki sznurowej w Średniej, gm. Krzywca. *Rocznik Przemyski* 32(3), 3–28.
- Machnik J. and Sosnowska E. 1998. Kurhan ludności kultury ceramiki sznurowej z przełomu III i II tysiąclecia przed Chrystusem w Woli Węgierskiej, gm. Roźwienica, woj. przemyskie. *Rocznik Przemyski* 34(3), 3–20.
- Machnik J. and Sosnowska E. 1999. Badania archeologiczne na kurhanie 2/98 w Średniej, gm. Krzywca. *Rocznik Przemyski* 35(2), 19–40.
- Mycielska R. and Wałowy A. 1964. Materiały z badań ratowniczych w Miechowie w 1958 i 1960 r. *Materiały Archeologiczne* 5, 119–127.

- Polla B. 1960. Birtuelle Füzesabonyer Begräbnisstätte in Stüeda nad Bodrogom. (= *Archeologica Slovaca Fontes* 3). Bratislava.
- Pyzik Z.W. 1982. Zespół grobowy kultury ceramiki sznurowej w Siesławicach, gm. Busko Zdrój, woj. Kielce. *Sprawozdania Archeologiczne* 34, 53–64.
- Reyman T. 1948. Dokumentaryczne wartości odkryć w kopcu wschodnim w Rosiejowie, w pow. pińczowskim. *Slavia Antiqua* 1, 42–83.
- Rydzewski J. 1973. Dwa starszoznurowe znaleziska grobowe z Witowa, pow. Kazimierza Wielka. *Sprawozdania Archeologiczne* 25, 71–77.
- Sochacki Z. 1964. Grób kultury ceramiki sznurowej w Dłubni-Zesławicach pod Krakowem. *Wiadomości Archeologiczne* 30(3–4), 317–321.
- Sulimirski T. 1960. Ziemiańska kultury ceramiki wstęgowej starszej i mogiły-kurhany w Rzeplinie, pow. Jarosław, *Acta Archaeologica Carpathica* 2, 123–129.
- Sulimirski T. 1968. *Corded Ware and Globular Amphorae North-East of Carpatians*. Londyn.
- Struve K. W. 1955. *Die Einzelgrabkultur in Schleswig-Holstein und ihre kontinentalen Beziehungen*. Neumünster.
- Ścibior J., Ścibior J.M. 1992. Grób kultury ceramiki sznurowej (KCS) na stanowisku 59 w Złotej. *Sprawozdania Archeologiczne* 44, 99–108.
- Tunia K. 1979. Cmentarzysko kultury ceramiki sznurowej w Koniuszy, woj. Kraków. *Sprawozdania Archeologiczne* 31, 47–75.
- Tunia K. 1997. Groby kultury ceramiki sznurowej w Krzyżu, woj. Kielce. *Sprawozdania Archeologiczne* 49, 181–190.
- Tunia K. and Włodarczak P. 2002. Radiocarbon results for the Corded Ware Culture from Southern Poland. *Przegląd Archeologiczny* 50, 45–55.
- Uzarowiczowa A. 1970. Groby kultury ceramiki sznurowej z cmentarzyska wielokulturowego w Mierzanowicach, pow. Opatów. *Wiadomości Archeologiczne* 35(2), 201–234.
- Valde-Nowak P. and Gancarski J. 1999. Bronzezeitliche Spaltindustrie der Pleszów – und der Otomani-Füzesabony – Kultur aus Siedlungen Trzcinica und Jasło. Ein Überblick. In J. Gancarski (ed.), *Kultura Otomani-Füzesabony – rozwój, chronologia, gospodarka*. Krosno, 181–200.
- Wawrzeniecki M. 1908. Poszukiwania archeologiczne w Królestwie Polskim dokonane w lipcu, sierpniu i wrześniu 1904 roku przez Maryana Wawrzenieckiego i Szczęsnego Jastrzębowskię. *Materyały Antropologiczno-Archeologiczne i Etnograficzne* 10, 46–63.
- Włodarczak P. 1998. Chronologia absolutna grupy krakowsko-sandomierskiej kultury ceramiki sznurowej w świetle danych z cmentarzyska w Żernikach Górnych. *Sprawozdania Archeologiczne* 50, 19–42.
- Włodarczak P. 1999. Cmentarzysko w Samborcu, woj. świętokrzyskie na tle innych znalezisk kultury ceramiki sznurowej z Wyżyny Sandomierskiej. *Sprawozdania Archeologiczne* 51, 119–144.
- Włodarczak P. 2000. Barrows of the Corded Ware Culture in the western Little Poland, In S. Kadrow (ed.), *A Turning of Ages. Im Wandel der Zeiten. Jubilee Book Dedicated to Professor Jan Machnik on His 70th Anniversary*. Kraków, 481–506.

- Włodarczak P. 2001. The absolute chronology of the Corded Ware Culture in the south-eastern Poland. In J. Czebreszuk, J. Müller (eds.), *The absolute chronology in central Europe during the 3rd millenium BC*. Rahden/Westf., 103–129.
- Włodarczak P. 2004. Cmentarzysko kultury ceramiki sznurowej w Zielonej, woj. małopolskie. *Sprawozdania Archeologiczne* 56, 307–360.
- Włodarczak P. 2006. *Kultura ceramiki sznurowej na Wyżynie Małopolskiej*, Kraków.
- Włodarczak P., Kamińska M., Micyk P. and Witkowska B. 2003. Grób kultury ceramiki sznurowej w Smrokowie, woj. małopolskie. *Sprawozdania Archeologiczne* 55, 119– 135.
- Ziąbka L. 1987. Cmentarzysko z II okresu epoki brązu z Borku, gm. Godziesze Wielkie (stanowisko 1). In *Kultura trzciniecka w Polsce*. Kraków, 89–105.

Jacek Górski (Kraków), Paweł Jarosz (Kraków)

CMENTARZYSKO KULTURY CERAMIKI SZNUROWEJ I TRZCINIECKIEJ W GABUŁTOWIE

INFORMACJE WSTĘPNE

Stanowisko 1 w Gabułtowie (pow. Kazimierza Wielka, woj. świętokrzyskie) zostało odkryte podczas badań powierzchniowych prowadzonych w 1994 r. w ramach szerszego projektu związanego z rejestracją stanowisk w rejonie założenia sepulkralnego kultury pucharów lejowatych w Słonowicach (ryc. 1A). Badaniami kierował dr Krzysztof Tunia, a stanowisko odkrył Jacek Górski prowadząc poszukiwania w rejonie badanego stanowiska 2 w Jakuszowicach. W chwili odkrycia, nasyp kopca był zachowany w stanie szczątkowym i nie wyróżniał się w terenie. O istnieniu kurhanu świadczyła tylko rozległa, kolistą plama intensywnie czarnej ziemi rysująca się na tle jaśniejszego otoczenia. Zebrano z niej nieliczne ułamki naczyń, które datowano ogólnie na epokę brązu. W rejonie nasypu, na powierzchni ziemi zebrano fragmenty naczyń toczonych na kole zaliczonych do kultury przeworskiej. Nasyp musiał zostać zniwelowany dość dawno, ponieważ mieszkańcy okolicy nie pamiętali o jego istnieniu. Około 300 m na wschód od niego, w początkowej części lokalnego podniesienia, na polu również natrafiono na kości ludzkie, obok których znaleziono toporek kultury ceramiki sznurowej (ryc. 18). Wydaje się więc, że również w tym miejscu mógł pierwotnie znajdować się kolejny kurhan.

Z archeologicznego punktu widzenia jest to teren, który był intensywnie zasiedlony od początku neolitu po okres wczesnośredniowieczny (Górski 1999). Były tu i są nadal

prowadzone liczne prace archeologiczne na następujących stanowiskach: Jakuszowice, stan. 2 (Górski 1999; 1999a – tam dalsza lit.), Kazimierza Mała, stan. 5 i stan. bez numeru (badania K. Tuni), Słonowice, stan. F i G (badania K. Tuni), Zagórzyce, stan. 1 (badania M. Grygiela), 3 i 4 (badania J. Górskiego). Prezentowany był również inwentarz jednego z grobów kultury trzcinieckiej (KT) z Gabułowa (Górski 2000, ryc. 9:1–9). Publikowane niżej materiały grobowe kultury ceramiki sznurowej (KCS) są pierwszymi, w pełni publikowanymi z tego terenu (Włodarczak 2006, 167, 170). Natomiast liczne są pozostałości osad KT (ryc. 1B). Zapewne również część kurhanów odkrytych niedawno na tym terenie należy łączyć z tą kulturą (Górski 1996, ryc. 1; Górski 1999, ryc. 3).

Omawiany fragment terenu leży na Płaskowyżu Proszowickim (Kondracki 1978, 363–365, ryc. 134). Pagórkowaty krajobraz jest typowy dla środowiska wyżyn lessowych, ale warunki glebowe są niezwykle urozmaicone (Górski 1999, ryc. 1). Lessem jest pokryta tylko część wysoczyzny z przekraczającym 250 m n.p.m. wzniesieniem „Wieszczonka”, na kulminacji którego znajduje się kurhan w Jakuszowicach. Wysoczyzna opada łagodnie na wschód i północny wschód. Kurhan w Gabułowie jest położony w jej niższej części, nieco poniżej osi garbu wyznaczonego poziomiami 240–250 i 230 m n.p.m., rozciągającego się w kierunku północno-zachodnim. Garb ten jest również granicą zwartego występowania lessu. W miejscu prowadzenia badań calcem był zbity utwór gliniasty (ilasty?), nieco spiaszczony. Jak stwierdzono wcześniej, kopiec zachował się w stanie szczątkowym. Ze względu na głęboką orkę i procesy erozyjne zniszczone jest też jego otoczenie. Na wschód, północ i zachód od jego podstawy na tle ziemi ornej widoczne są żółte plamy podłoża. Ze względu na konfigurację terenu lepiej jest zachowana jedynie strefa położona na południe od kurhanu. Miało to wpływ na zachowanie się obiektów pod nasypem, co zostanie omówione niżej.

Kurhan w Gabułowie znajduje się na polu p. Waclawa Nizińskiego. Przed przystąpieniem do badań wykonano plan wysokościowy obiektu. Wykopaliska przeprowadzono w dniach od 16 IX do 20 X 1998 r. ze środków PSOZ w Kielcach. Konsultantem była dr Marta Godłowska.

Na podstawie analizy planu wysokościowego i sytuacji w terenie okazało się, że obiekt mieści się mniej więcej w kwadracie o wymiarach 25 x 25 m (ryc. 2). Wytyczono profil krzyżowy przebiegający na linii N–S i E–W przez środek obiektu. Wzdłuż niego wytyczono wykopy o wymiarach 10 x 25 m pozostawiając metrowej szerokości świadki profilowe, które eksplorowano w ostatniej kolejności. Łącznie przebadano obszar o powierzchni 4,3 ara (ryc. 3). Ze względu na brak funduszy nie rozpoznano do końca południowego sektora, który nie będzie przedmiotem publikacji. Natrafiono tam min. na 3 czaszki końskie oraz fragmenty porozbijanych naczyń KT. Ze względu na interesujące wyniki nie ulega wątpliwości, że należy dążyć do rozpoznania całego założenia.

W obrębie zniwelowanego kurhanu zaobserwowano następujący układ warstw (ryc. 4). W partii stropowej profilu znajdowała się warstwa orna barwy ciemnobrunatnej i miąższości około 25 cm. Tuż pod nią zalegała warstwa barwy brunatnej, miejscami zachowana

w formie szczątkowej. Jej miąższość dochodziła do około 20 cm. Warstwa ta stanowiła poziom pierwotny, w który wkopano obiekty grobowe. Poniżej, nad całcem znajdowała się warstwa iluwialna barwy ciemnożółtej z brunatnymi wytrąceniami. Całec miał charakter mocno zglinionego drobnoziarnistego piasku barwy jasnożółtej w wielu miejscach przebarwionego ciemniejszymi pozostałościami humusu i żelazistymi wytrąceniami.

W trakcie badań odkryto obiekty grobowe związane z kulturą ceramiki sznurowej — centralną jamę grobową (ob. 1) oraz znajdujący się na SE od niego grób niszowy (ob. 2) i obiekty KT (nr 3–6). Ze względu na niewielką liczebność zbioru ceramiki KT z zasypisk jam zrezygnowano z podawania cech technologicznych.

MATERIAŁY

Obiekt 1 (centralna jama grobowa KCS — ryc. 5)

Jama grobowa odkryta na głębokości około 40 cm miała kształt prostokątny o wymiarach 290 x 200 cm i była zorientowana na osi E–W. Jej wypełnisko składało się z trzech głównych warstw: wewnętrznej barwy ciemnobrunatnej o prostokątnym kształcie (wymiały 220 x 140 cm), środkowej stanowiącej ślady po konstrukcji drewnianej o szerokości 20–40 cm oraz zewnętrznej będącej zarysem przygotowanej jamy grobowej. W zachodnich narożnikach obiektu znajdowały się ślady po pionowo ustawionych słupach wchodzących w skład konstrukcji drewnianej. Na głębokości 60 cm wymiary grobu nieco się zmniejszyły i wynosiły 250 x 180 cm. Na tym poziomie widoczne były wyraźnie pozostałości drewnianych elementów konstrukcyjnych, zaobserwowane w postaci brunatnych przebarwień szerokości około 10–20 cm, znajdujące się w W części jamy. Zapewne była to konstrukcja zrębowa tworząca rodzaj skrzyni drewnianej (ryc. 6). Dno jamy, prawie płaskie, znajdowało się na głębokości 70 cm od powierzchni gruntu. Obiekt był wkopany w całec na głębokość ok. 30 cm. W profilu ścianki boczne obiektu były niemal pionowe, dno płaskie, a układ warstw analogiczny jak na rzutach poziomych — wyraźnie była zarysowana część centralna, po obu stronach której znajdowały się pozostałości konstrukcji drewnianej a na zewnątrz warstwy zasypiskowe między granicą wkopu a wspomnianą wyżej konstrukcją. Układ warstw był w wielu miejscach zaburzony przez zwierzęta ryjące. Szkielet zmarłego zachował się w stanie szczątkowym. Na dnie jamy w jej zachodniej części znajdowały się zęby osobnika w wieku adultus, a we wschodniej fragment kości długiej (analiza antropologiczna zawarta w artykule A. Szczepanek zamieszczonym w niniejszym tomie). Wyposażenie pochówku stanowiła znajdująca się w SW narożniku jamy bogato zdobiona amfora ułożona nieco na boku i zwrócona wylewem na SE. W centralnej części jamy leżał nóż wiórowy, którego położenie w obrębie obiektu wskazuje, że prawdopodobnie znajdował się w okolicach bioder pochowanego. Wypełnisko obiektu zawierało również pojedyncze węgle drzewne.

Wyposażenie pochówku:

a) dwuucha amfora typu A (ryc. 7:1) o wydatnym brzuścu z podniesionymi barkami. Szyjka krótka profilowana z brzegiem lekko rozchylonym na zewnątrz, w połowie wysokości listwa zdobiona kolistymi dolkami wykonanymi przy pomocy cienkiego patyczka. Ucha, umieszczone na największej wydatności brzuśca, szerokie z podniesionymi krawędziami zdobionymi odciskami wykonanymi cienkim patyczkiem. Dno lekko wyodrębnione, płaskie. Górna część brzuśca zdobiona czterema symetrycznie rozłożonymi pionowymi grupami pasm nacinanych motywów kratki ograniczonej pionowymi liniami rytymi. Nad jednym z uch występuje dodatkowa linia ryta. Wątki ornamentacyjne znajdujące się pomiędzy uchami zamknięte są liniami zygzakowymi o różnej ilości zębów. Na wysokości uch pionowe wątki ornamentacyjne podkreśla poziome pasmo kratki ograniczone poziomymi liniami rytymi. Dodatkowo z jednej strony naczynia nad pasmem kratki znajdują się niewielkie odciski w kształcie trójkąta, a z drugiej strony amfory pod pasmem kratki umieszczono rząd zakratkowanych trójkątów. Amfora wykonana jest z gliny z widocznymi grudkami szamotu barwy czarnej i pomarańczowej, oraz z niewielką ilością drobnoziarnistej domieszki mineralnej. Skorupa twarda, powierzchnia lekko gładzona, koloru beżowego z ciemniejszymi plamami; we wnętrzu i na przelomie ciemnobrunatna. Wymiary: wysokość — 20,5 cm, średnica wylewu — 11,6 cm, średnica brzuśca — 21 cm, średnica dna — 7,8 cm, grubość ścianek 0,9 cm i grubość dna 1,6 cm.

b) wiór z krzemienia czekoladowego (ryc. 7:2), na krawędziach widoczny drobny retusz użytkowy, wierzchołek złamany. Wymiary: długość 11,8 cm, szerokość 2,5 cm, grubość 0,8 cm.

Obiekt 2 (grób niszowy KCS — ryc. 8)

Obiekt znajdował się na SE od centralnej jamy grobowej. Składał się z niszy, której odległość od środka centralnej jamy grobowej wynosiła 5 do 7 m oraz jamy wejściowej położonej dalej na SE. Został odkryty na głębokości 40 cm, jako dwie ułożone prostopadle do siebie jamy. Jama wejściowa w rzucie poziomym owalna (zbliżająca się kształtem na niższych poziomach do prostokąta z zaokrąglonymi narożnikami), o wymiarach 160 x 110 cm i miąższości 90 cm, zorientowana była wzdłuż osi NW–SE. Wypełnisko jamy wejściowej miało charakter niejednorodny, wyodrębniały się w nim cienkie warstwy sedymentacyjne opadające skośnie w kierunku niszy grobowej, świadczące o powolnym zamywaniu obiektu. Dno jamy niemal płaskie. Jama wejściowa oddzielona była od niszy grobu drewnianą deską o grubości około 4 cm, zachowaną w postaci brunatnej, sypkiej struktury (ryc. 9). Dalej w kierunku NW od jamy wejściowej znajdował się korytarz (najlepiej czytelny na głębokości około 1 m) o wysokości ok. 30 cm i szerokości minimalnej ok. 50 cm (od strony jamy wejściowej) a maksymalnej ok. 60 cm (przy wlocie do niszy). Dno niszy ułożone było około 70 cm poniżej dna jamy wejściowej. Jej wypełnisko było trójwarstwowe. Warstwę przydenną stanowił less miąższości około 80 cm, powyżej znajdowała się warstwa barwy jasno brunatnej o miąższości około 20 cm, a nad nią warstwa barwy brunatnej sięgająca do poziomu odkrycia. Układ warstw wypełniska niszy wskazuje na to, że nisza nie została

zasypana, a strop uległ naturalnemu zawaleniu. Jej rekonstruowana wysokość musiała wynosić pomiędzy 80 a 100 cm. W partii przydennej nisza była kształtu owalnego o wymiarach 240 x 200 cm i zorientowana po osi SW–NE. W centrum niszy spoczywał szkielet mężczyzny w wieku maturus ułożony na plecach z podkurzonymi nogami zwróconymi na prawo, zorientowany wzdłuż osi N–S, głową na S a twarzą na E. Ręce najprawdopodobniej były lekko zgięte w łokciach i złożone w okolicach miednicy. Nogi silnie podkurczone, tak że kości stopy znajdowały się w pobliżu miednicy. Pomiędzy szczątkami dorosłego, a wejściem do niszy grobu spoczywały ułożone antypodalnie po osi N–S szczątki dwójki dzieci. Starsze dziecko (infans I/II) ułożone głową na północ, twarzą zwrócone na W złożono na plecach najprawdopodobniej z nogami na prawym boku. Układ pozostałych elementów szkieletu nie był czytelny ze względu na zły stan zachowania kości oraz częściowe przemieszanie ich ze szkieletem młodszego dziecka (infans I) złożonego głową na południe (ryc. 8).

Wyposażenie grobowe zostało ułożone w głębi niszy, na wysokości pleców i miednicy szkieletu mężczyzny. Dwa pucharki (4,5) zostały umieszczone na wysokości bioder zmarłego, na tej samej wysokości odkryto skupisko artefaktów złożone z narzędzi i półsutorowca krzemienego. Obok naczyń znajdowały się ułożone równoległe do siebie siekiera krzemienista i toporek kamienny oraz niewielki pucharek. Dalej tuż pod ścianą niszy leżała amfora. Nagła destrukcja stropu niszy spowodowała znaczne zniszczenie naczyń glinianych znajdujących się w pobliżu szkieletu. W całości zachowała się jedynie amfora, która pierwotnie znajdowała się pod ścianą niszy.

Wyposażenie pochówku (ryc. 10):

a) nieornamentowana amfora typu II, zaopatrzona w 4 symetrycznie rozmieszczone kolankowate ucha znajdujące się w górnej części brzuśca. Ucha połączone są listwą plastyczną posiadającą pośrodku rowek. Największa wydętość brzuśca usytuowana jest nieco powyżej połowy wysokości naczynia; szyjka silnie wyodrębniona, lejowato rozchylona, ze zgrubiałym profilowanym brzegiem, pod krawędzią znajduje się delikatnie zarysowana listwa plastyczna. Dno lekko wklęsłe. W glinie widoczna średnioziarnista domieszka mineralna, skorupa twarda dobrze wypalona z widocznym wyświeceniem, koloru beżowego, wewnątrz i na przelomie ciemnobrunatnego. Wymiary: wysokość 24,8 cm, średnica wylewu 12,8 cm, średnica brzuśca 26,2 cm, dna 8 cm, grubość ścianek, dno 1,2 cm (ryc. 10:1).

b) pucharek esowaty, z rozchyloną szyjką i brzuścu posiadającym największą wydętością powyżej jego połowy, dno lekko wyodrębnione płaskie. Szyjka zdobiona od nasady po krawędź wylewu 10 odciskami cienkiego sznura lewoskrętnego (1 mm) miejscami zatartymi. Naczynie wykonane jest z gliny z drobną domieszką mineralną oraz z pojedynczymi grudkami szamotu; skorupa twarda, powierzchnia, koloru jasnobrunatnego do brunatnego, w przelomie barwa ciemnobrunatna. Wymiary: wysokość 12,2 cm, średnica wylewu 9,5 cm, średnica brzuśca 10,4 cm, średnica dna 5,1 cm, grubość ścianek 0,6 cm, grubość dna 0,9 cm (ryc. 10:2),

c) pucharek o wysokiej szyjce z lekko wychylonym brzegiem, brzusiec wyodrębniony o największej wydętości znajdującej się tuż nad dnem. Dno wyodrębnione w formie stopki.

Pucharek zdobiony od wylewu po największą wydętość brzuśca poziomymi odciskami sznurka (23 pasma), lewoskrętnego o grubości 2–3 mm. Odciskom sznura towarzyszą krótkie pionowe nacięcia znajdujące się na przejściu szyjki w brzusiec oraz na największej wydętości brzuśca (poniżej poziomych odcisków sznura). Wylew naczynia od strony górnej zdobiony jest grupami nacięć — wylew nie zachował się na całym obwodzie — zachowały się dwa zgrupowania po 6 nacięć i jedno zniszczone złożone z 3 nacięć. Naczynie z zewnątrz i wewnątrz barwy jasnobrunatnej wewnątrz barwy ciemnobrunatnej, glina schudzona. Wymiary: rekonstruowana wysokość ok. 15,7 cm, średnica wylewu 12,6 cm, średnica brzuśca 11,7 cm, średnica dna 7,3 cm, grubość ścianek 0,7 cm, grubość dna 1,2 cm (ryc. 10:3).

d) zachowany we fragmentach pucharek zdobiony pod wylewem i na brzuścu krótkimi nacięciami, szyjka krótka lekko rozchylona na zewnątrz. Dno płaskie wyodrębnione w stopę. Wykonany z glinki z niewielką ilością domieszki schudzającej w postaci czarnego szamotu oraz drobnodziarnistego piasku. Skorupa bardzo krucha, kolor ceglasty, od środka naczynia widoczne ślady przecierania. Wymiary: rekonstruowana wysokość 8,1 cm, rekonstruowana średnica wylewu 7,5 cm, średnica brzuśca 8,4 cm, średnica dna 5 cm, grubość ścianek 0,6 cm, grubość dna 0,8 cm (ryc. 10:4);

e) toperek kamienny wykonany ze skały krystalicznej o zarysie pięciobocznym, przekrój poprzeczny prostokątny, krawędzie delikatnie zaokrąglone, część obuchowa wyodrębniona, ostrze asymetryczne wyraźnie opadające. Otwór nawiercany dwustronnie. Wymiary: długość 8,8 cm; szerokość 4,5 cm; wysokość 4,5 cm, szerokość ostrza 4,2 cm, szerokość obucha ok. 2,9 cm, wysokość obucha 3,2 cm, średnica otworu 2 cm (ryc. 11:2);

f) siekierka o nieregularnym przekroju poprzecznym wykonana z krzemienia jurajskiego. Ostrze asymetryczne, łukowate, lekko uszkodzone przy końcach. Obuch łukowaty, ścieniony. Na okazy widać ślady szlifowania i gladzenia zachowane w przy ostrzu. Wymiary: długość 10,1 cm, szerokość ostrza 4,2 cm, szerokość obucha 2,4 cm, grubość 2,3 cm (ryc. 11:1);

g) odłupek z krzemienia jurajskiego. Wymiary: 1,9 x 1,8 x 0,2 cm (ryc. 11:3);

h) odłupek z krzemienia jurajskiego. Wymiary: 1,5 x 1,1 x 0,3 cm (ryc. 11:4);

i) odłupek z krzemienia jurajskiego z widocznym na krawędzi retuszem użytkowym. Wymiary: 2,9 x 2,1 x 0,3 cm (ryc. 10:5);

j) odłupek z krzemienia jurajskiego. Wymiary: 2,5 x 2,2 x 0,3 cm (ryc. 11:6);

k) odłupek z krzemienia czekoladowego z widocznym na krawędzi retuszem użytkowym. Wymiary: 3,6 x 1,6 x 0,3 cm (ryc. 11:7);

l) odłupek z krzemienia jurajskiego. Wymiary: 2,9 x 1,3 x 0,4 cm (ryc. 11:8);

m) narzędzie na dużym płaskim odłupku z krzemienia jurajskiego, retuszowane na najdłuższej lewej krawędzi, retuszem płaskim. Wymiary: 5,2 x 3,3 x 0,6 cm (ryc. 11:9).

Obiekt 3 (ryc. 12)

Znajdował się w środkowej części wykopu. Został wyróżniony na głębokości ok. 40 od poziomu gruntu, po zdjęciu warstwy nasypu. W rzucie poziomym jama miała kształt prostokąta (ok. 200 x 120–130 cm) z zaokrąglonymi bokami zorientowanego na linii N–S. Na

tle calca wypełnisko rysowało się wyraźne. Było ono jednolite i miało barwę brązowo-szarą, w części południowej wyraźnie jaśniejszą. W części północnej i zachodniej znajdowały się skupiska kości długich i czaszki konia (analiza archeozoologiczna zawarta jest w artykule R. Ablamowicz i Z. Kubiaka zamieszczonym w niniejszym tomie). W profilu obiekt miał kształt lekko nieckowaty i miąższość dochodzącą w części środkowej do 15 cm. Jama została w większości zniszczona przez orkę. Zachowała się jedynie jej przydenna część.

Ułamki naczyń KT (4 fragm. załomu brzuśca i 1 fragm. niecharakterystyczny) znaleziono w stropie zachowanej części obiektu.

Obiekt 4 (ryc. 13)

Został wyróżniony na tle calca w południowo-zachodniej części wykopu. Miał kształt prostokąta z zaokrąglonymi bokami. Dłuższa oś zorientowana na linii NW–SE liczyła ok. 420 cm, a krótsza 140 cm. Miąższość nawarstwień w obiekcie wynosiła zaledwie 7–8 cm (był on zniszczony przez orkę). Wypełnisko było jednolite barwy szaro-czarnej. Ze względu na słaby stan zachowania trudno jest określić kształt profilu. W SW części jamy, na dnie, znajdowały się pojedyncze zęby ludzkie oraz nóż tylcowy (analiza zabytku w artykule P. Valde-Nowaka zamieszczonym w niniejszym tomie). W jej obrębie jamy znaleziono ponadto fragm. naczynia neolitycznego.

a) nóż tylcowy z drobnoziarnistego piaskowca. Wymiary: długość 10,2 cm, szerokość 8,0 cm, grubość 4,2 cm (ryc. 14).

Obiekt 5 (ryc. 15)

Został wyróżniony na głęb. 45 cm od poziomu gruntu w zachodniej części wykopu. Na tle calca rysował się w postaci prostokątnej, jednolicie szaro-czarnej plamy o wymiarach 405 x 150 cm. Była ona zorientowana na linii N–S z nieznacznym odchyleniem na E. Na poziomie 55 cm sytuacja wyraźnie zmieniła się — wypełnisko stało się mniej jednolite. Jama zachowała prostokątny kształt z lekko zaokrąglonymi bokami i miała wymiary 400 x 140–150 cm. Część zewnętrzna, choć niejednolita, była wyraźnie jaśniejsza niż wewnętrzna. Ta ostatnia była lekko niesymetrycznie ustawiona w stosunku do zarysu obiektu i prawie dokładnie zorientowana na linii N–S. Miała kształt w przybliżeniu prostokątny i wymiary 260 x 100 cm. Od strony W i S granica między dwiema częściami jamy była wyznaczona przez rząd kolistych żółtych plamek o niewielkiej średnicy sprawiającej wrażenie śladów po dołkach posłupowych (ryc. 15). Granica N i E nie rysowała się tak czytelnie, ale była wyraźna. W części środkowo-północnej wyróżniono plamę jaśniejszej szaro-brunatnej ziemi o średn. ok. 70 cm. Warstwa zewnętrzna od strony S miała jednolite wypełnisko barwy ciemnoszarej. W częściach E, W i N wypełnisko było mocno przebarwione i cętkowane — składało się z drobnych plamek czarnej i żółtej ziemi widocznych na tle ziemi szarej.

W części NW obiektu (na zewnątrz NW narożnika ciemniejszej warstwy wewnętrznej) natrafiono na zgrupowanie czterech dobrze zachowanych naczyń i fragment kolejnego.

W części S (na skraju ciemnej warstwy wewnętrznej) znaleziono kolejny okaz. Około 40 cm na N od niego wyróżniono fragmenty zębów ludzkich, które stanowiły jedyną pozostałość po szkielecie. Wskazuje to, że zmarły był ułożony głową w kierunku S. Około 20 cm na E od nich znaleziono silnie spatynowany, zachowany w trzech fragmentach, przedmiot wykonany z brązu w formie spirali (?). Około 40–50 cm na N od skupiska zębów odkryto brązową bransoletę.

Profil jest nieco odchylony od osi obiektu ponieważ był nim główny świadek wykopu. W profilu wypełnisko było w zasadzie jednolite barwy szaro-czarnej. Dno było równe i znajdowało się 70 cm poniżej poziomu gruntu. Wschodnia ścianka zapadała się w zasadzie pionowo, a zachodnia schodkowato w kierunku dna jamy.

Wyposażenie pochówku (ryc. 16):

a) częściowo zrekonstruowany, cienkościenny, bogato dekorowany dzban na wyodrębnionej pustej nóżce. Naczynie miało lekko skośnie ściętą krawędź wylewu, a brzeg był dekorowany zwisającymi „festonami”. Środkowa część szyi była zdobiona trzema szerokimi, nierównomiernie rozmieszczonymi, poziomymi żłobkami. Łukowato rozchylna szyja była wyraźnie wyodrębniona od brzuśca, którego załom znajdował się poniżej połowy wysokości naczynia. Brzusiec był zdobiony w górnej części pierścieniowatymi odciskami, a między nimi widoczne są regularne, wgniezione powierzchnie, których krawędź tworzy linię sinusoidy. Ucho łączące górną część brzuśca z krawędzią wylewu wystawało ponad nią i miało wyodrębnione krawędzie. Pod nim, na największej wydętości brzuśca, umieszczony był „zwisający” guz. Dolna część brzuśca była wyraźnie podcięta. Wymiary: wysokość — 12 cm, średnica wylewu — 10 cm, średnica brzuśca — 12 cm, średnica pustej nóżki — 6 cm, wysokość pustej nóżki — ok. 1,5 cm (ryc. 16:1).

b) zachowany w całości, cienkościenny dzban na wyodrębnionej, niskiej pustej nóżce. Cylindryczna szyja była wyodrębniona od brzuśca, którego załom znajdował się w połowie wysokości naczynia. Brzeg był rozchylony na zewnątrz i miał skośnie ściętą krawędź wylewu. W środkowej i dolnej części szyi dzban był zdobiony czterema poziomymi żłobkami rozmieszczonymi blisko siebie, a w górnej i środkowej części brzuśca szerokimi żłobkami pionowymi występującymi w zwartej strefie. Ucho łączące największą wydętość brzuśca i krawędź wylewu wystawała ponad nią i było zwieńczone dwoma guzkami. Wymiary: wysokość — 10–10,5 cm, średnica wylewu — 7 cm, średnica brzuśca — 9,5 cm, średnica pustej nóżki — 4 cm, wysokość pustej nóżki — 1 cm (ryc. 16:2).

c) wyklejona w całości niewielka, niezdobiona amfora o stożkowatej szyi łagodnie przechodzącej w brzusiec. Niepogrubiony brzeg miał poziomo ściętą krawędź wylewu. Załom brzuśca znajdował się w połowie wysokości naczynia. Dno było wyodrębnione. Wymiary: wysokość — 11 cm, średnica wylewu — 8 cm, średnica brzuśca — 11 cm, średnica dna — 5,5 cm (ryc. 16:3).

d) dolna część kubka lub dzbana na niskiej, wyodrębnionej pustej nóżce. Niezachowana szyja była wyodrębniona od brzuśca, który był zdobiony w górnej części kolistymi dołkami. Nieco poniżej załomu na brzuścu są widoczne małe, „zwisające” guzy, które są obwiedzione

od góry szerokimi, podkowiastymi żłobkami tworzącymi duże, wklęsłe powierzchnie. Zachowane wymiary: średnica brzuśca — 9–9,5 cm, średnica pustej nóżki — 5 cm, wysokość pustej nóżki — 1 cm (ryc. 16:4).

e) fragm. dna uformowanego w postaci wyodrębnionej, pustej nóżki o średnicy 9 cm i wysokości 3,5 cm (ryc. 16:5).

f) fragm. naczynia (wazy?, garnka?) z łukowato rozchyloną szyją i lekko pogrubionym brzegiem ze skośnie ściętą krawędzią wylewu. Efekt pogrubienia uzyskano w wyniku stopniowego pogrubienia ścianek szyi (ryc. 16:6).

g) zachowany w całości, bogato dekorowany dzban na niskiej, wyodrębnionej pustej nóżce. Naczynie miało łukowato ukształtowaną szyję łagodnie przechodzącą w pękaty brzusec, którego załom znajdował się około połowy wysokości naczynia. Brzeg był ścięziony i miał zaokrągloną krawędź wylewu. W środkowej partii szyi kubek był zdobiony dwoma równoległymi rzędami niewielkich dołków. Cały brzusec był pokryty zwartą strefą cienkich pionowych żłobków występujących w niewielkich odstępach, a w górnej części brzuśca dodatkowo trzema guzami. Ucho łączące środkową część brzuśca z krawędzią wylewu wystawało ponad nią i było zwieńczone rozkawatymi guzkami. Ucho miało wyodrębnione krawędzie. Wymiary: wysokość — 9,5–10 cm, średnica wylewu — 7,5 cm, średnica brzuśca — 10 cm, średnica pustej nóżki — 5 cm, wysokość pustej nóżki — ok. 1 cm (ryc. 16:7).

h) metalowa (zapewne brązowa) ozdoba obręczowa (średnica 4,6–4,8 cm) o sklepanych, zwężonych i częściowo zachodzących na siebie końcach. Została wykonana z drutu o przekroju okrągłym o średnicy 6–8 mm. Na końcach przekrój drutu był płasko-wypukły. Waga — 35,63 grama (ryc. 16:8).

i) bliżej nieokreślona ozdoba metalowa (zapewne brązowa) zachowana w trzech fragmentach wykonana z drutu o przekroju okrągłym (średnica — 2–3 mm). Być może miała ona formę rozciągniętej spirali lub spiralnej ozdoby z kolcem. Waga — 1,96 grama (ryc. 16:9).

Ponadto w wypełnisku jamy 21 drobnych ułamków naczyń KT, w tym fragm. ucha tёмowego z dzbana lub kubka.

Obiekt 6 (ryc. 17)

Znajdował się we wschodniej części wykopu. Został wyróżniony na poziomie 50 cm. Miał kształt dość regularnego prostokąta (wymiary 420 x 140 cm) zorientowanego wzdłuż osi SW–NE. Obiekt dobrze odcinał się od otoczenia mimo, że został wyróżniony na tle resztek warstwy próchnicy. Wypełnisko było jednolite barwy szaro-czarnej. Na głębokości 70 cm obiekt zachował kształt prostokąta (z zaokrąglonymi bokami; wymiary ok. 430 x 160 cm), ale wypełnisko stało się wyraźnie dwudzielne. Zachodnia część o szerokości około 100 cm była prawie jednolicie szaro-czarna. Pozostała część wypełniała warstwa barwy szaro-żółtej. Północna granica ścianka obiektu, w miejscu zetknięcia się obu warstw była nieco „wgięta”. Wyraźnie dwuwarstwowy był również profil obiektu. Jego wschodnia ścianka zapadała się pionowo do głęb. 70 cm od poziomu gruntu. Od tej strony dno zapadało się

w kierunku najniższego punktu w środkowej części jamy, który znajdował się kilka cm poniżej poziomu 100 cm. Ścianka zachodnia rozszerzała się lekko trapezowato do głęb. 80 cm, a następnie wyraźnym uskokiem opadała do najgłębszej części obiektu tworząc rodzaj stopnia.

W wypełniku jamy znaleziono 8 niecharakterystycznych ułamków naczyń KT i 8 fragm. naczyń neolitycznych.

Znalezisko luźne z Gabułowa, stan. 2 (ryc. 1)

W trakcie prac wykopaliskowych prowadzonych na stanowisku w Gabułowie, przeprowadzono badania powierzchniowe w okolicy kurhan. Około 70 m na N od kopca na powierzchni tuż obok siebie odkryto toporek kamienny oraz fragmenty kości ludzkich należące do osobnika dorosłego.

a) toporek kamienny wykonany ze skały magmowej typu Gabro, o zarysie pięciobocznym, krawędzie delikatnie zaokrąglone, część obuchowa ścieniona, ostrze asymetryczne. Otwór nawiercany dwustronnie. Wymiary: długość 8 cm; szerokość 4 cm; wysokość 4,3 cm, szerokość ostrza 4 cm, szerokość obucha ok. 3,2 cm, wysokość obucha 3,5 cm, średnica otworu 2 do 1,4 cm (ryc. 18);

STRATYGRAFIA HORYZONTALNA

Nasyp badanego kurhanu by całkowicie zniszczony do tego stopnia, że podczas orki destrukcji uległy również stropowe partie obiektów. Najbardziej jest to widoczne w przypadku jam nr 1 i 3. Przebadane obiekty reprezentują trzy wyraźne horyzonty czasowe. Obiekty nr 1 i 2 są związane z KCS. Pierwszy z nich jest starszy i przypada na horyzont starszsznurowy a drugi, młodszy, można łączyć z początkami rozwoju grupy krakowsko-sandomierskiej tej kultury. Obiekty nr 3–6 są datowane na czasy KT. Odmienna chronologia obiektów i ich charakterystyczne usytuowanie względem siebie, pozwala na ograniczoną rekonstrukcję następstw stratygraficznych. Najstarszy jest prostokątny obiekt nr 1. Nad grobami tego typu zawsze wznoszono nasypy ziemne a pochówki zajmowały centralną pozycję pod nasypem. Zapewne analogicznie było w opisywanym przypadku. Średnicę kurhanu można w przybliżeniu odtworzyć w oparciu o lokalizację grobu niszowego nr 2, którego to typu obiekty często były wkopywane u podstawy starszych nasypów. Odległość niszy od środka grobu 1 wynosi 5–7 m a jama wejściowa do niszy znajduje się w odległości oraz 7–8,5 m od niego. Zważywszy, że nisza mogła znajdować się pod nasypem kopca, a wejście do niej musiało być zlokalizowane poza nim, maksymalną średnicę kurhanu KCS można szacować na 14 m. W podobnej odległości od grobu 1 jak wejście do niszy grobu KCS, znajduje się obiekt nr 3 zaliczony do KT. Można sądzić, że i on został wkopany na obwodzie kurhanu KCS. Pozostałe obiekty z epoki brązu są położone w odległości 11–12 m od centralnego grobu KCS. Ich orientacja wyraźnie wskazuje, że są one wkopane w przybliżeniu na

planie okręgu o średnicy 22–24 m. Przyczyną takiego ich usytuowania był zapewne nasyp ziemny wzniesiony na starszym kopcu i przykrywający pozostające na jego obwodzie obiekty 2 i 3. Występowanie grobów wokół kurhanu jest znane z KT (Kempisty 1978; Florek, Taras 2003; niepublikowane materiały z Guciowa). Również hipotetyczna średnica kurhanu szacowana na 22–24 m jest standardowa dla tego typu obiektów na obszarze podkrakowskim.

KULTURA CERAMIKI SZNUROWEJ

Najstarszym obiektem grobowym dającym początek całego założenia sepulkralnego KCS jak i KT była centralna jama grobowa (ob. 1), nad którą usypano kopiec ziemny. Wielkość jamy grobowej w porównaniu z analogicznymi obiektami z dorzecza górnej Wisły i Dniestru wskazuje, że należy ją zaliczyć do obiektów o dużych rozmiarach (np. Kocmyrzów (Włodarczak 2000), Średnia st. 3, kurhan 2 (Jarosz 2002), Brzezinki, kurhan 1 (Dzieduszycka-Machnikowa, Machnik 1959), Byków (Machnik, Cyhyłyk 2001)). W jamie odkryto pozostałości drewnianych elementów konstrukcyjnych w postaci warstwy otaczającej centralną część wypełniska, widocznych w narożnikach pionowo ustawionych słupach oraz rysujących się w partii spągowej śladach po elementach drewnianych. Układ zachowanych elementów wskazuje, że w jamie obecna była skrzynia drewniana o konstrukcji zrębowej. Podobne konstrukcje występujące w centralnych jamach grobowych znane są z szeregu obiektów sepulkralnych między innymi ze wspomnianych już Kocmyrzowa (Włodarczak 2000) i Średniej st. 3, kurhan 1 (Machnik, Sosnowska 1996), kurhan 2 (Jarosz 2002, 7; ryc. 7) oraz z Pogórza Strzyżowskiego — Krajowice (Machnik 1992, 269, ryc. 3) i Bierówki, kurhan B, grób 4 (Gancarski, Machnikowie 1990). Zachowane pozostałości szkieletu wskazują, że w jamie pochowano najprawdopodobniej jednego osobnika, ułożonego głową na W. Orientacja jamy po linii W–E z zmarłym ułożonym głową na W często występuje w grobach podkurhanowych KCS, szczególnie w jej starszej fazie (Włodarczak 2000; Jarosz 2001, 2003). Wyposażenie grobu stanowiła bogato zdobiona, dwuucha amfora typu A (wg K. W. Struvego 1955). Dwuuche amfory typu A o charakterystycznym wątku ornamentacyjnym w postaci zgrupowań pionowych linii rytych ograniczonych liniami poziomymi są szeroko rozpowszechnione w całym zasięgu występowania KCS (Buchvaldek 1986a; 1986b; 1997). Amfora z Gabułtowa zdobiona jest ornamentem pionowej i poziomej kratki zastępującej pojedyncze linie ryte. Ornament tego typu jest rzadko spotykany na naczyniach KCS. Najbliższą analogię stanowi amfora z Miernowa kurhan 1 (Kempisty 1967, 157; ryc. 6) zdobiona zbliżonym wątkiem rytej kratki. Podobny motyw ornamentacyjny posiada amfora z Bolechowiec rej. Drohobycz, kurhan 4 (Machnik, Pawliw, Petehyrycz 2005, 40; ryc. 5). Analogie do tego typu zdobienia w postaci zakratkowanych pasm pionowych i poziomych znajdują się na naczyniach KPL (Kempisty 1967, 169). Drugi element wyposażenia, długi wiór stanowią element wyposażenia niektórych grobów na lessach zachodniomałopolskich. Okazy takie wystąpiły we wspomnianych już Miernowie kurhan I, Koniuszy, ob. 1

i Kocmyrzowie (2 szt) (Włodarczak 2000). Wchodzą też w skład wyposażenia grobów centralnych z Pogórzy Karpackich np. ze Średniej st. 3, kurhan 2 (Machnik, Sosnowska 1999), Woli Węgierskiej na Pogórze Dynowskim (Machnik Sosnowska 1998), Grzędy Sokalskiej (Łubcze st. 24 (Bagińska 1988) czy dalej na wschód w materiałach z dorzecza górnego Dniestru np. z Koropuża i Krasowa, kurhan 2, gdzie współwystępują ze „starszsznurowymi” amforami (Sulimirski 1968, tablica 3; ryc. 17:9). Charakterystyczne jest, że ten typ zabytku najczęściej znajdowany był w centralnej części jamy w pobliżu bioder zmarłego. Pozycję chronologiczną ob. 1 wyznacza odkryta amfora „typu A”, która wiąże grób z najstarszą fazą KCS reprezentowaną na terenie lessów zachodniomałopolskich przez znaleziska z Miernowa, a także z kurhanu 1 w Palecznicy (Wawrzeniecki 1908, 55–57). Cechy zastosowanego obrządku pogrzebowego takie jak orientacja, kształt i konstrukcja jamy grobowej oraz układ zmarłego głową na zachód są również charakterystyczne dla starszego odcinka rozwoju KCS na terenach dorzecza górnej Wisły i górnego Dniestru (Jarosz 2001, tabela D). Chronologię względną potwierdzają datowania ¹⁴C węgla drzewnych z jamy grobu (Datowanie radiowęglowe dla grobów KCS przeprowadzono w ramach projektu badawczego finansowanego przez KBN – projekt grantowy nr 1 Ho1H 016 27 pod kierunkiem dr P. Włodarczaka). Uzyskana dla tego grobu data: 4115 ± 30 BP (Poz-9451), 2860–2580 BC pozwala na datowanie z dużym prawdopodobieństwem obiektu na przelom pierwszej i drugiej ćwierci III tysiąclecia (2800–2700 — Jarosz, Włodarczak w druku). Uzyskana data jest zbliżona do dat uzyskanych dla obiektów podkurhanowych z Wyżyny Małopolskiej: obiektu 2 z kurhanu 2 w Miernowie oraz obiektu 14 w Koniuszy (Włodarczak 1998, 39; Tunia, Włodarczak 2002, 47, 50).

Obiekt 2 był grobem o konstrukcji niszowej, typowej dla grupy krakowsko-sandomierskiej KCS. Obiekty takie wchodzą często w skład cmentarzysk przykurhanowych na lessach zachodniomałopolskich i wystąpiły m. in. w Koniuszy (Tunia 1979), Miernowie, kurhan 2 (Kempisty 1978), Zagaju Stradowskim (Burhard, ryc. 2), oraz na Grzędzie Sokalskiej — Hubinek, stan. 4 (Bagińska 1998), Łubcze, stan 25, kurhan 2 (Koman 1999), Łubcze, stan 37 (Bagińska 1997).

Obiekt składał się z trzech części: jamy wejściowej, krótkiego korytarzyka oraz niszy grobowej. Jama wejściowa zorientowana po osi NW–SE znajdowała się na SE od centralnej jamy grobowej, co nie odbiega od reguł panujących w grupie krakowsko-sandomierskiej (Włodarczak 2006). Stwierdzony w jamie wejściowej warstwowany typ sedymentacji wypełniska, opadający skośnie w kierunku niszy grobowej, świadczy że jama ta nie została zasypana przez budowniczych grobu, lecz była zamywana w sposób naturalny. Jest to przypadek odosobniony na lessach krakowsko-sandomierskich, gdzie z reguły wypełnisko jam wejściowych ma charakter jednorodnego zasypiska (Włodarczak 2006). Północno-zachodnia część jamy wejściowej przechodziła w krótki korytarzyk o długości ok. 20 cm i wysokości około 40 cm. Od strony jamy wejściowej był on zablokowany drewnianą deską o grubości 4 cm. W dotychczas znanych grobach niszowych z terenu lessów zachodniomałopolskich znany jest sposób zamykania jam wejściowych za pomocą bloków kamiennych

np. w Żernikach grób 93, 94 (Kempisty, Włodarczak 2000, 51, 52), Zielonej, grób 2 (Włodarczak 2004, 312, fig. 4) czy blokami lessu — Samborzec, grób 23 (Włodarczak 1999, 126, fig. 9). Blokada wykonana za pomocą materiałów organicznych nie była jak dotąd notowana na tym terenie. Zamknięcie niszy deską zaobserwowano natomiast w jedynym znanym z terenu Podkarpacia grobie niszowym z Siennowa na Podgórzu Rzeszowskim (Sulimirski 1961).

Nisza zorientowana po osi SW–NE zawierała pochówek zbiorowy, w którym centralne miejsce zajmowały szczątki mężczyzny w wieku maturus, któremu od strony wschodniej towarzyszyła dwójka dzieci. Wszystkie szkielety złożone były po osi N–S, przy czym pochówek męski oraz dziecko w wieku infans I złożono głową na S, natomiast osobnik w wieku infans I/II złożony był głową na N. Położenie szczątków mężczyzny z nogami skierowanymi na prawą stronę i twarzą zwróconą na E, ku wyjściu z niszy jest typowe dla grupy krakowsko-sandomierskiej KCS (Włodarczak 2006). W grobach zbiorowych zawierających pochówki osób dorosłych i dzieci np. Złota stan 59 (Ścibior, Ścibior 1992), Żerniki Górne grób 97 (Kempisty Włodarczak, 2000) oraz Wojciechowice, grób 24 (Bąbel 2001) dzieci były zwrócone twarzami w kierunku osoby dorosłej, nie zastosowano tu obowiązującej na lessach małopolskich zasady składania zwłok twarzą w kierunku wyjścia jamy (Włodarczak 2004, 347). Stwierdzony w niszy antypodalny układ pochowanych spotykany jest na cmentarzyskach KCS. Układ taki wystąpił na cmentarzysku w Żernikach grób 78, 85, 130 (Kempisty, Włodarczak, 2000, 40, 47, 82), na Grzędzie Sokalskiej w Łubczu stan. 25, kurhan 2, grób 4 (Koman 1999) oraz grobie 3 w Łubczu, kurhan 2 (Koman 1999).

Obiekt 2 zawierał bogate wyposażenie złożone na dnie niszy za plecami szkieletu mężczyzny. Czteroucha amfora z grobu 2 pod względem formy należy do typu IIc (wg Machnik 1966) i jest typowym naczyniem dla grupy krakowsko-sandomierskiej. Amfora zdobiona jest listwami plastycznymi znajdującymi się tuż pod wylewem oraz pomiędzy uchami na górnej części brzuśca. Naczynia z niewielką listwą znajdującą się tuż pod wylewem pochodzą z zespołów grobowych z Zesławic grób 7 (Sochacki 1964, 319; ryc. 3a), Zielonej, grób 3 (Włodarczak 2004 ryc. 9), naczynie z Zielonej posiada dodatkowo listwę pomiędzy uchami zdobioną nakłuwaniem. Niewielka listewka spotykana jest też na amforach tzw. starsosnurowych, z grobu 1 w Gabułtowiu (ryc. 7:1) oraz z ob. 7 w Pałecznicy (Liguzińska-Kruk 1989, 122; ryc. 3:g). Elementy zdobnicze w postaci listwy bądź rzędów nakłuć pomiędzy uchami są ponadto charakterystyczne dla amfor odmiany II. Przykładów dostarczają wspomniane już naczynia z Zesławic i Zielonej oraz z Bosutowa (Krauss 1960) i Smrokowa (Włodarczak *et al.* 2003, 125; ryc. 5). Ornament plastyczny można najprawdopodobniej wiązać ze środowiskiem KPL (Włodarczak 2004, 355). Odkryty w grobie esowaty puchar z największą wydętością brzuśca powyżej połowy jego wysokości i szyjce zdobionej na całej powierzchni odciskami sznura, nawiązuje do pucharów typu II (wg Machnik 1966). Puchar posiada analogie w zespołach grobowych z Chotelka Zielonego (Pyzik 1984, 61), Wójcicki (Kopacz), Młodzawy Dużej (Machnik 1966, 231–232) oraz Witowa, grób 2 (Rydzewski 1973, 75; ryc. 4:b). Drugi z pucharów zaliczany do typu IIc (wg Machnik 1966) o wysokiej szyjce i największej wydętości brzuśca usytuowanej tuż nad dnem naczynia posiada bliskie

analogie w grobach 10 z Książnic Wielkich (Machnik 1964, tabl. IV8) i Mierzanowic grób 129 (Uzarowiczowa 1970, 213; ryc. 20a). W porównaniu z wymienionymi naczyniami puchar z Gabułtowa ma ornament wzbogacony o zgrupowanie nacięć na wylewie oraz występowanie dwóch rzędów nacięć w dolnej partii naczynia. Do wykonania opisanych naczyń wykorzystano taką samą masę ceramiczną. Kolejny puchar stanowiący wyposażenie grobu niszowego zachował się w bardzo złym stanie. Jest to niewielkie naczynie o lekko zaokrąglonym brzuścu i krótkiej delikatnie rozchylonej szyjce. Zdobienie w formie dwóch rzędów pionowych nacięć znajduje się pod wylewem i na największej wyđętości brzuśca. Tego typu niewielkie pucharki stanowią niekiedy część składową wyposażenia grobowego np. w Koniusza grób 11 (Tunia 1979), Malice Kościelne grób 20 (Bargiel *et al.* 1998).

Odkryte w grobie puchary posiadają niewątpliwie cechy charakterystyczne dla starszych faz rozwojowych KCS w Małopolsce wyrażające się w ich morfologii i ornamentyce. Współwystępują one z amforą typu II charakterystyczną dla grupy krakowsko-sandomierskiej KCS. Jej charakterystyczne zdobienie w postaci listewki pod wylewem oraz motyw listwy łączącej ucha spotyka się jak wspomniano na amforach o cechach starszoznurowych ale i również na młodszych okazach pochodzących np. z Krakowa-Mogily (Hachulska-Ledwos 1967, tabl. V3) i Krakowa-Zesławic (Sochacki 1964, 319; ryc. 3a).

Zestaw darów grobowych stanowiły również, odkryte tuż za plecami zmarłego, toporek kamienny, dwuścienna siekierka wykonana z krzemienia jurajskiego oraz półsurowiec krzemienisty. Topór kamienny posiada pewne cechy archaiczne, do których należą niewątpliwie: wyodrębniona część obuchowa oraz zwisająca część przyostrzowa. Niewielkie rozmiary okazu odróżniają go jednak od toporów starszego typu. Nawiązuje on natomiast swoim kształtem do okazów o bardziej smukłych proporcjach np. z Zielonej grób. 3 (Włodarczyk 2004, 320; ryc. 10:1). W grupie krakowsko-sandomierskiej KCS toporki w grobach znajdujące się w kontekście pochówków męskich ułożonych na plecach z nogami złożonymi na prawą stronę (Włodarczyk 2006). Odkryta w grobie dwuścienna siekiera z krzemienia jurajskiego posiada analogie wśród siekier z terenu lessów zachodniomałopolskich np. z grobu 2 w Krzyżu (Tunia 1997) oraz z Krakowa-Pleszowa ob. 1058 (Górski, Włodarczyk, 14:6). Tego typu zabytki występują również w grobach KCS na Grzędzie Sokalskiej np. w Hubinku stan. 4 (Bągińska 1988, ryc. 5:d). W grobie odkryto także narzędzie odlupkowe (ryc. 11:9) oraz półsurowiec krzemienisty (ryc. 11:1–8) z krzemienia jurajskiego i czekoladowego. Zabytki te odkryto w pobliżu bioder zmarłego, można więc przypuszczać, że przedmioty te znajdowały się pierwotnie w woreczku z materiału organicznego, który przytwierdzony był do pasa zmarłego. Drobne przedmioty krzemienne często znajdowane są w takich właśnie skupiskach podobnie umieszczonych przy szczątkach zmarłego (np. Zielona grób 3, Żłota, „Grodzisko II”, grób 15 – Uzarowiczowa 1970, Mierzanowice, st. I, grób 100 – Krzak 1958).

Odkryty w grobie 2 materiał zabytkowy posiada jak już wspomniano nawiązania do zabytków reprezentujących najstarszy etap rozwoju KCS wskazują na to puchary typu II, czy też niektóre cechy widoczne w toporze kamiennym. Jednocześnie forma grobu niszowego

oraz amfora typu II pozwalają wiązać obiekt już z grupą krakowsko-sandomierską. Uzyskana z kości mężczyzny data C¹⁴ — 3930±35 BP (Poz-9452), czyli 2470–2340 BC, pozwala datować zespół w obrębie XXV w p.n.e. Odpowiada to początkowej fazie rozwoju grupy krakowsko-sandomierskiej (Włodarczak 1998, Włodarczak 2001, Jarosz, Włodarczak w druku) i może być współczesne wzmiankowanym już tu zespołowi z Zielonej grób 3.

Z KCS łączyć należy powierzchniowe odkrycie na terenie wsi Gabułów, stan. 2. Pięciodobny toporek kamienny jest typem spotykanym w zespołach grobowych grupy krakowsko-sandomierskiej (ryc. 19). Odkrycie zabytku oraz znajdujących się obok kości ludzkich dowodzi istnienia w tym miejscu zniszczonego grobu KCS.

KULTURA TRZCINECKA

Do KT zaliczono obiekty nr 3, 4, 5 i 6. W obiekcie 5 znaleziono serię naczyń, które można przyporządkować okresowi jej istnienia. W obiektach nr 3 i 6 odkryto nieliczne i silnie rozdrobnione ułamki naczyń, które pod względem technologicznym odpowiadają ceramice KT. W obiekcie nr 4 znaleziono nóż tylkowy. W wypełniskach obiektów znaleziono też ułamki naczyń neolitycznych, starszych niż KCS (zapewne kultury pucharów lejowatych). Wszystkie obiekty miały prostokątne kształty i, poza mniejszą jamą kryjącą szczątki konia (ob. 3 — 200 x 120–130 cm), zbliżone wymiary (długość przekraczająca 400 cm i szerokość 140–150 cm). Parametry tych obiektów odpowiadają wielkości grobów zbiorowych KT. Niespalone ludzkie szczątki kostne (zęby) zachowały się w obiekcie 4 i 5 — analiza antropologiczna wskazuje, że były to groby jednostkowe. Żadne kości nie zachowały się natomiast w ob. 6. Jednak, ze względu na podobieństwo do wyżej wspomnianych jam grobowych i charakterystyczne położenie w obrębie badanego założenia należy uznać, że i w tym przypadku mamy do czynienia z jamą grobową. Trzeba też podkreślić, że warunki naturalne panujące na stanowisku nie sprzyjają dobremu zachowaniu się materiałów osteologicznych. Większa ilość kości zachowała się tylko w wilgotniejszym środowisku głębokiej niszy grobu KCS. Na lepszy stan ich zachowania mogła też wpłynąć duża liczba kości wynikająca ze zbiorowego charakteru pochówki. Poza tym lepiej zachowała się tylko część masywnych kości długich konia (z obiektu 3) i kości czaszek wraz z uzębieniem zalegające w skupiskach w południowej części przestrzeni podkurhanowej.

Z pośród obiektów KT największe zainteresowanie wzbudza grób nr 5. Zmarły był pochowany w obiekcie o rozmiarach znacznie większych niżby to wynikało z potrzeb jednostkowego pochówku. Wydaje się prawdopodobne, że właściwa jama grobowa (część wewnętrzna obiektu) była otoczona (przynajmniej częściowo) rodzajem konstrukcji plecionkowej („trumny” z plecionki?). Analogiczne przykłady nie są znane z terenów KT. Trzeba natomiast wspomnieć o istnieniu drewnianych konstrukcji (rodzaju skrzyń) ułożonych wewnątrz większej jamy grobowej, lub na podstawie wiarygodnych przesłanek domyślać się ich istnienia w Żernikach Górnych (Kempisty 1978, 332; ryc. 212, 218). Zbliżone cechy mogły

mieć być niektóre konstrukcje grobowe z niepublikowanego cmentarzyska w Guciowie. Wykorzystanie surowców organicznych w praktykach grzebalnych jest z resztą powszechne w całym trzcinieckim kręgu kulturowym (Florek, Taras 2003, 63 i n.).

Zmarły był ułożony na linii N-S z głową na południe. Orientacja zwłok jest, jak należy sądzić, zdeterminowana określonym usytuowaniem jamy grobowej na obwodzie pierwotnie istniejącego nasypu ziemnego. Brązowa ozdoba obręczowa została znaleziona w odległości ok. 40 cm na północ od zębów. Może to wskazywać, że pierwotnie znajdowała się ona w okolicach nadgarstka. W pobliżu głowy znajdował się drugi, bliżej nieokreślony przedmiot brązowy. Ze względu na jego lokalizację można go interpretować jako zausznicę. W północno-zachodnim narożniku ciemniejszej warstwy wewnętrznej natrafiono na zgrupowanie czterech naczyń ułożonych ciasno obok siebie. Jedno z nich, zachowany w całości dzban, był umieszczony pierwotnie na amforce, która pękła pod jego ciężarem. Inny dzban znaleziono za głową zmarłego.

Naczynia, zwłaszcza cztery dobrze zachowane dzbany, stanowią oryginalną część wyposażenia grobu. Zostały one wykonane ze starannie przygotowanej i dokładnie wymieszanej gliny. Wypalono je w stosunkowo wysokiej temperaturze — ok. 750° C (Dąbrowski, Pawlikowski 2002, 59). Są to okazy na pustych nóżkach z rozkwaszonymi występami wieńczącymi krawędzie uch. Ze względu na specyficzną tektonikę (podcięta dolna część brzuśca) i ornamentykę (przede wszystkim obecność szerokich żłobków wokół guzów) nawiązują do innych naczyń o podobnych cechach znanych z terenu KT i komarowskiej. Zagadnienia ich występowania oraz analogie łączące analizowane dzbany z kulturą Otomani-Füzesabony (zwłaszcza z „horyzontem” Streda nad Bodrogom — Polla 1960 — ryc. 19) zostały ostatnio omówione (Górski 2003, 107–110). Stylistycznie zbliżone okazy mogą się również pojawiać w środowisku wczesnej fazy kultur mogiłowych, w kulturze pilińskiej i Suci de Sus (Górski 2003, 110; tam dalsza lit.) i są uważane za dziedzictwo kulturą Otomani-Füzesabony. Powinny więc być datowane na początkowy odcinek starszego okresu epoki brązu, co wyznacza chronologię interesującego nas grobu z Gabułowa. Datowanie to nie stoi w sprzeczności z ustaleniami dokonanymi w oparciu o analizę chronologiczną wewnętrzną zachodnio-małopolskich materiałów KT (ostatnio: Górski 2004). Pozostałe naczynia z grobu (amfora i fragmentarycznie zachowana waza) nie są zbyt charakterystyczne. Analizowany inwentarz reprezentuje cechy tzw. zespołów A4, które są jednym z nurtów stylistycznego rozwoju ceramiki w klasycznej fazie KT. Jest on związany z oddziaływaniami zakarpacczymi płynącymi na obszar zachodniej Małopolski od początku istnienia KT (Górski 2003).

Omówiony pochówek, min. ze względu na obecność przedmiotów brązowych, z pewnością należy do jednych z bogatszych w KT. Ozdoba obręczowa, ze względu na położenie względem głowy zmarłego, może zostać określona jako bransoleta. Okazy ze zwężającymi się końcami zachodzącymi na siebie mają szerokie ramy chronologiczne i nie są przydatne do datowania (Blajer 1999, 52 i n.). W grobach KT znane są z Kosina w Małopolsce (Chomentowska 1964, ryc. 11) i z Gustorzyna na Kujawach (Grygiel 1987, ryc. 9:2). Ponadto dwie bransolety (Ziąbka 1987, ryc. 9:10; Kłosińska 1997, tabl. XXX5), z których pierwsza

pochodzi z cmentarzyska w Borku, znaleziono w strefie przemieszania trzcieniecko-przedłużyckiego. Wspomniane cmentarzysko właściwie nie wykazuje cech KT (Ziąbka 1987, ryciny). Wymienione bransolety są zbliżone typologicznie do okazu z Gabułtowa, ale żadna z nich nie jest do niego podobna. Natomiast najbliższe terytorialnie i chronologicznie, ale odmienne typologicznie bransolety, które nie mają bez spiralnych tarczki pochodzą ze skarbu odkrytego w Stawiszycach (Dąbrowski, Okuliczowa 1962, tabl. II:1–4) i luźnego odkrycia z Boronic (Blajer, Tunia 1996).

Słabo była zachowana (w trzech częściach) druga ozdoba z brązu (zausznica). Przypuszczalnie miała ona formę spiralnej tarczki, być może zakończonej kolcem. Zarówno spirale jak i ozdoby z kolcem mają analogie w zespołach KT. Wyraźnie większa tarczka wystąpiła we wspomnianym wyżej skarbie w Stawiszycach (Dąbrowski, Okuliczowa 1962, tabl. II5). Spiralne zausznicze z kolcem są znane min. z Dacharzowa (Florek, Taras 2003, 42–44; ryc. 6:e–g). Podobnie wyglądają niektóre ozdoby (w tym szpile ze spiralnymi tarczki) z grobów 98 i 99 z Żernik Górnych (Kempisty 1978, ryc. 249:2, 3; 256:17–19, 21), na co zwrócono niedawno uwagę (Florek, Taras 2003, 44). Wymieniona grupa stanowisk jest datowana w zasadzie analogicznie jak grób gabułtowski.

Obiekt 4 i 6 wyglądały podobnie jak opisana wyżej jama grobowa 5. Tylko w pierwszym z nich znaleziono pozostałości zębów ludzkich. Brak szczątków kostnych w obiekcie 6 można tłumaczyć ogólnymi warunkami naturalnymi nie sprzyjającymi ich zachowaniu. Uderzający jest, zwłaszcza w porównaniu z inwentarzem grobu nr 5, niezwykle skromny zasób źródeł w wypełniskach obu obiektów. W obiekcie nr 4 za wyposażenie można uznać nóż tyłkowy. Podobne narzędzia są znane w KT (Budziszewski 1998, ryc. 14:2–4) i w kulturze Otomani-Füzesabony (Valde-Nowak, Gancarski 1999, ryc. 5, 10). Ich obecność w środowisku KT może, ale nie musi być genetycznie związana z oddziaływaniami zakarpaccimi (Górski 2003, 100). W jamie 6 znaleziono tylko ułamkowo zachowany materiał ceramiczny.

Gdyby nie nikle pozostałości zębów w jamie 4, interpretacja obu obiektów, ze względu na brak wyposażenia, byłaby trudna. Okazuje się jednak, że na omawianym terenie istnieją jeszcze inne, bardzo ubogie groby nie zawierające darów grobowych w postaci dobrze zachowanych przedmiotów. Pod tym względem zbliżone do naszych obiektów są dwa groby KT znalezione na obrzeżach nekropoli w Iwanowicach na Babiej Górze (Kadrow, Machnikowie 1992, 40, 44), grób 27/64 w Iwanowicach na Górze Klin (Gajewski 1969) oraz pochówek w Miechowie (Mycielska, Wałowy 1964, 121, tabl. II:13, 16).

Ostatnim obiektem KT w badanej części cmentarzyska jest grób zwierzęcy zawierający kości konia. Do niedawna jego szczątki znane były tylko z osad. Jedynie na cmentarzysku w Dacharzewie zanotowano obecność pojedynczych kości (Górski, Makarowicz, Taras 2004, 205; tab. 2). W ostatnich jednak latach odkryto na obszarze podkrakowskim zbiorowy grób koni w Pelczyskach, gm. Złota (dziękujemy za możliwość przytoczenia tej informacji Marcinowi Rudnickiemu) i kompletny szkielet konia w Smrokowie, gm. Słomniki (skorzystaliliśmy z informacji udzielonej nam życzliwie przez Piotra Włodarczaka, za co mu dziękujemy). Znane są też kościane pobocznicze z tego terenu będące elementem uprząży

końskiej (Bąk 2002). Istnienie obiektów zawierających kości innych zwierząt było już sygnalizowane na tym terenie. Z osady w Złotej Pińczowskiej są jamy zawierające całe lub lekko zdekompletowane szkielety jagniąt, prosiąt i zajęcy (Kempisty 1987, 151–152). Obiekt zawierający dużą liczbę szczątków kostnych zwierząt hodowlanych i dzikich odkryto też w Opatkowicach (Górski 2001, 175–176; ryc. 8, 9).

Niezakończone jeszcze badania wykopaliskowe w Gabułowie dostarczyły kolejnej partii bardzo interesujących źródeł dotyczących KT. Inwentarz ceramiczny odkryty w grobie 5 jest niezwykle efektowny, ale zbliżone naczynia w strefie podkrakowskiej są stosunkowo powszechne. Wyroby brązowe znalezione w tym grobie powiększają skromną, w dalszym ciągu, liczbę zabytków z tego surowca znanych z KT. Cechy rytuału pogrzebowego, ze względu na słaby stan zachowania kości, mogły zostać zanalizowane w bardzo ograniczonym zakresie. Z punktu widzenia badań nad zróżnicowaniem społecznym, ciekawe mogą być wnioski o współwystępowaniu na jednym cmentarzysku grobów bardzo bogatych i ubogo (lub wręcz w ogóle) niewyposażonych. Niestety, te ostatnie mogą być datowane tylko ogólnie w ramach KT. Można wyrazić niemożliwe do zweryfikowania przypuszczenie, że ich chronologia nie odbiega zbytnio od grobu 5. Jak dotąd bowiem, wszystkie groby z okolic Krakowa są datowane na fazę klasyczną KT. Znalezienie pochówku konia, wraz z innymi, niepublikowanymi jeszcze, podobnymi odkryciami dokonanymi w okolicy, otwiera zupełnie nową problematykę.

Badania wykopaliskowe przeprowadzone na zniszczonym kopcu w Gabułowie są kolejnym już przypadkiem wykorzystania starszego kopca KCS przez ludność KT jest też przykładem na duże zróżnicowanie obiektów kurhanowych na terenie lessów podkrakowskich (por. Reyman 1948; Kempisty 1967; Kempisty 1978; Górski 1994).

Podziękowania

Serdeczne podziękowania składamy prof. RNDr. Antoninowi Prichystalowi, CSc. z Katedry geologii a paleontologii Přírodovědecké fakulty MU w Brnie za określenia surowca, z jakiego został wykonano toporek odkryty na stanowisku 2 w Gabułowie.

Pragniemy także podziękować Państwu Nizińskim za ciepłe przyjęcie i gościnę w czasie badań wykopaliskowych.

