

Cezary Buśko (Wrocław), Jerzy Niezgoda (Wrocław),  
Bartłomiej Szymon Szmoniewski (Kraków)

## CHANGES IN THE DEVELOPMENT OF KRAKOW'S "GRÓDEK" IN THE LIGHT OF EXCAVATIONS AT 7 ŚWIĘTEGO KRZYŻA

An excavation unit covering approx. 3 ars was located at the rear of 7 Świętego Krzyża, formerly taken up by an annexe added at the northern boundary of the plot in the 19<sup>th</sup> century (Fig. 1). The examined area is a unique place in Kraków. Some researchers identify it with the *castrum* built by Conrad of Mazovia in 1246 or with the residence of Albert, the leader of burghers' revolt in Krakow in 1311–1312, which was replaced with a small fortalice after Ladislaus the Short quelled the riot. Written sources suggest it was only in 1340 that a part of Gródek (*antiqui castrī*) was incorporated into the city, which resulted in demarcation of regular plots for burgher's houses. Ladislaus's fortalice must have been used longer, because as late as in 1366 it was occupied by someone called *Czadir magister turris* and a garrison of about a dozen people (Komorowski 2004).

Earlier research into the area consisted in exploratory excavations and test bores carried out on the premises of the Dominican convent and 13 and 19 Mikołajska. The beginnings of local settlement were tentatively dated at the 10<sup>th</sup> century; in the 12<sup>th</sup> century, there was a defensive settlement there, surrounded by a 3.5–4 metre deep moat (running along the present-day Świętego Krzyża). The moat probably functioned until the mid-14<sup>th</sup> century, protecting Albert's residence and Ladislaus's fortalice. The small plateau sectioned off by the moat was situated on average at approx. 208.5 m above sea level and covered approx. 63 ars (Radwański 1975, *passim*).

For technical reasons, the excavations in 2004 were carried out in two stages. Stage 1 involved only the southern part of the examined area, while the northern part, a 2.5 metre wide strip of land, was explored after knocking down the adjoining wall separating an adjacent plot. First, mechanical equipment was used to remove the layer of rubble left after demolishing the annexe and to level an embankment, over a half metre high, which had probably been made during the work on the 19<sup>th</sup>-century building. The remaining

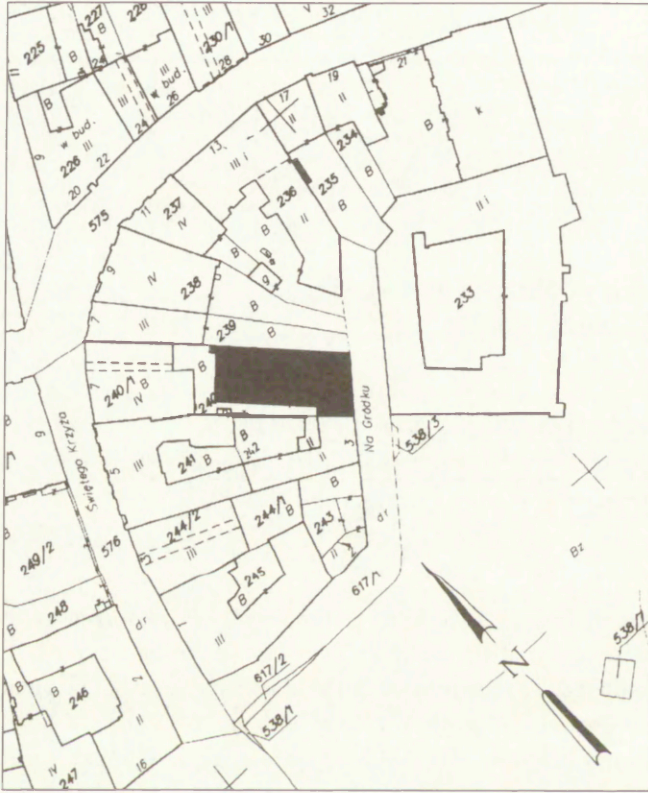


Fig. 1. Kraków,  
św. Krzyża street 7.  
Location of excavation  
unit  
Ryc. 1. Kraków,  
ul. św. Krzyża 7.  
Lokalizacja wykopu

stratigraphic units were explored manually and natural layers were separated. The documentation was conducted with Harris' matrix. A considerable part of cultural layers was found to have been destroyed during modern building works. The workers had taken out deposits within 19<sup>th</sup>-century sewage pits to the level of virgin soil and they had used the strip of backyard between 19<sup>th</sup>-century annexes to lay sewage pipes, removing most of the mediaeval layers.

Synchronisation of the examined stratigraphic units allowed the researchers to determine five phases which reflect changes in the development of the area.

**Phase 1** (Fig. 2) involves 14 features (no. 24, 26, 27, 28, 28a, 29, 30, 35, 35a, 37, 38, 39, 40, 41 and 44), whose outlines became noticeable in the roof of primeval humus situated at the average height of 209.2 m above sea level. Two of the features (no. 28a and 30) have been interpreted as residential buildings sunk into the ground, four (no. 28, 29, 35 and 35a) as open hearths, and the rest (except no. 41, a post) as hollows used for undetermined purposes. The features and the upper layers of primeval humus yielded 1350 pieces of early mediaeval vessels and 12 pieces of mediaeval vessels, including 155 fragments of rims, 1,143 fragments of bellies and 64 fragments of bottoms.



Among the upper sections of vessels, the most numerous group comprises mouths with preserved elements of the neck. Three kinds of rims have been distinguished:

a) medium-developed, with faceted inner and outer edges;

b) well-developed, with multiple facets on each edge, often with a triangular or rectangular cross-section and a groove adjusted to a lid;

c) well-developed, with elongated surfaces and an outwardly truncated edge.

The most numerous rims correspond to types 28, 29 and 30 according to the classification of early mediaeval ceramics proposed by K. Radwański. Types 13, 18, 41, 43, 51 and 57 are represented less frequently. The fragments come from medium-sized and small pots, often with a squat belly, several of them being squat vessels with a narrowing neck and elongated rims turned up at an approx. right angle, or middle-sized wide-mouthed pots. Their forms resemble types VII, VIII and IX as classified by Radwański. Pieces of bellies are usually decorated with multilevel grooves made with a burin; less frequent kinds of ornamentation include wavy lines made with a tool with several teeth, stamped ornaments or chequered patterns. Only few bottoms bear the potter's mark. The excavated vessels mostly represent the VI raw material group according to Radwański's classification. Their formal and technological characteristics are typical of the period from the late 11<sup>th</sup> century to the first half of the 13<sup>th</sup> century, and especially of the 12<sup>th</sup> century.

A very interesting artefact is a clay rattle discovered in Feature 27. It is shaped like a chicken egg, with a pebble inside (Fig. 6). First, its surface was covered with dark brown glaze, then a yellow and lemon glass rod was inserted into prepared grooves, forming what the literature describes as a bracketed ornament or (according to the ill-considered definition by K.W. Ślusarski 2004, 80) as S-shaped arches.

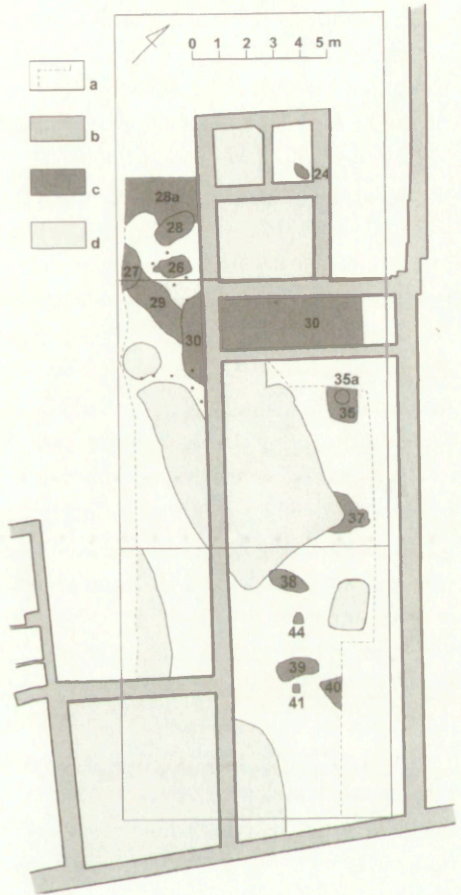


Fig. 2. Kraków, św. Krzyża street 7.

Legend: a — border of excavation unit, b — substructures of 19<sup>th</sup> century outbuildings, c — features, d — damaged area

Ryc. 2. Kraków, ul. św. Krzyża 7. Faza I.

Legenda: a — granica wykopu; b — fundamenty XIX-wiecznych oficyn; c — obiekty; d — obszar zniszczony

According to the latest findings, such rattles were imported from Kievan Rus (Kaczmarek 1998, 557, quoting earlier literature), where they abound (Makarova 1967). In Poland, they have been recovered from graves and settlement features (cf. the catalogue in Ślusarski 2004, 94–108) dated at the period from the 10<sup>th</sup> to 13<sup>th</sup> centuries, especially at the 11<sup>th</sup>–12<sup>th</sup> centuries (Wrzesiński 2000, p. 108) and 12<sup>th</sup>–13<sup>th</sup> centuries (Kaczmarek 1998, 559).

A so-called knobbed rattle, also covered with glaze, has been discovered on the Wawel Hill (Żaki 1974, Fig. 196/a), and the artefact from Gródek is the first example of this kind found in Krakow. The accompanying pottery in Feature 27 suggests that the rattle should be dated at the period from the late 12<sup>th</sup> to the first half of the 13<sup>th</sup> century.

Feature 30 contained two bone skates. One of them, entirely preserved, has a blade smoothed on both sides and a well-formed toe with a drilled hole for a leather strap; its rear part is distinctly narrowed, also with a drilled hole to help tie the skate to a shoe (Fig. 7: 1). The second skate, partly damaged, bears traces of processing on both sides of its blade (Fig. 7: 2).

**Phase II** spans the period from the mid-13<sup>th</sup> century to the 40s of the 14<sup>th</sup> century. It has been subdivided into Phase IIa and Phase IIb.

**Phase IIa** (Fig. 3a) is represented by a soil layer up to 0.6 m thick (s.u. 13), identified over the whole excavated area and resulting from an undetermined intensive settlement and economic activity. Sank into the layer was a partly examined residential building with wattle walls (s.u. 22), oriented along the east–west axis, diagonally to the boundaries of the plot, which suggests that it had functioned before the territory of Gródek was parcelled out.

**Phase IIb** (Fig. 3b) remains of the wattle-walled building were covered with a culturally barren layer of dark organic level containing a large admixture of sand, up to 0.3 m thick, identified over the whole excavated area (s.u.10). A building of framework construction, covering approx. 25 sq. m, was embedded in the ground to the depth of over 1.5 m, starting from the roof of the humus layer, which destroyed the southern section of the wattle-walled house. Like its predecessor, it was built at variance with the layout imposed by the parcelling out of the land. Its timber framework within the dug out area consisted of ground beams and corner posts which probably supported higher storeys. Walls of the room embedded in the ground were made of vertically placed planks, while the higher storeys seem to have had half-timbered walls. Traces of fire noticeable on the timber suggest that the building burnt down.

The most interesting objects among everyday items discovered within the residential buildings and accompanying deposits are fragments of glazed floor tiles, a clay figurine of a horse rider and a lead weight.

The lead weight without a cover (Fig. 10), found in the soil layer, weighs 195.02 g, which corresponds to the value of the Cracovian *grzywna* (approx. 196–210 g) as well as Wrocław's *grzywna* (196.4358 g) which was the basic monetary unit in Silesia after the reform introduced by Henry the Third (Wachowski 2002).

The ceramic figurine of a horse rider (Fig. 9) is a relatively rare find, as only about 50 similar artefacts have been discovered in Europe so far. Like the specimen from Gródek,



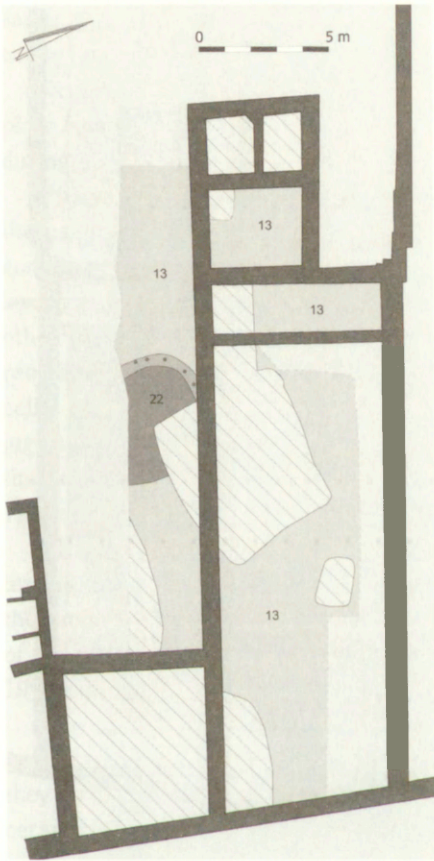


Fig. 3a. Kraków, św. Krzyża street 7. Phase IIa  
Ryc. 3a. Krakow, ul. św. Krzyża 7. Faza IIa

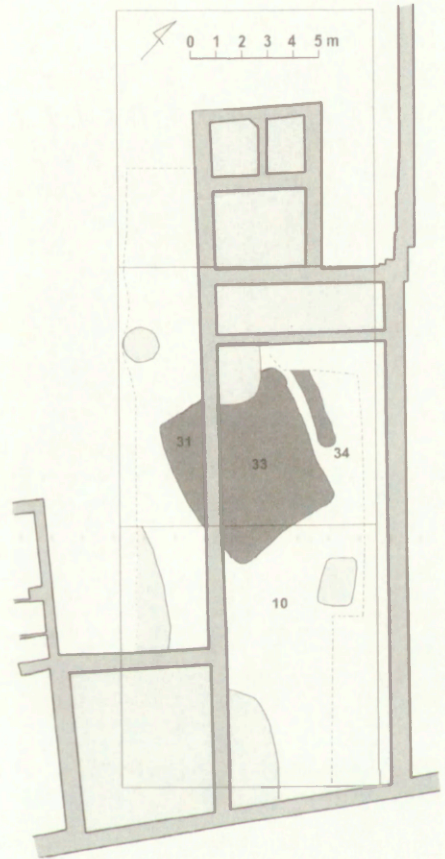


Fig. 3b. Kraków, św. Krzyża street 7. Phase IIb  
Ryc. 3b. Krakow, ul. św. Krzyża 7. Faza IIb

each of them was formed by hand and then glazed (Borkowski 1998). The figurine is incomplete: only the horse's neck and trunk with the rider's legs have been preserved. It was fired in the reducing atmosphere that gave it grey colour and, as we may assume on the basis of the preserved pieces, it was covered with olive green glaze. Artefacts of this kind are interpreted as by-products of a potter's workshop, not of a specialised *Bilderbäcker*. They probably served as children's toys.

Fragments of ceramic floor and roof (Figs 11–13) (?) tiles (Fig. 8), discovered in the soil layer and in Feature 35, deserve particular attention. Four fragments of glazed floor tiles were deposited in a ditch running along the northern wall of the framework building. They were all used, as attested by distinct traces of wear on their upper surfaces, which have relief ornamentation and are covered with glaze, and by remains of mortar stuck to their bottom surfaces and sides. One of the tiles is decorated with a plant-like motif, the

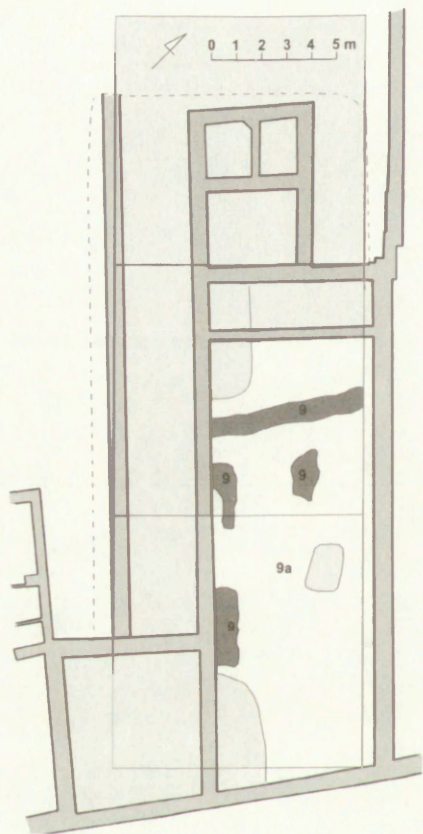


Fig. 4. Kraków, św. Krzyża street 7. Phase III  
Ryc. 4. Kraków, ul. św. Krzyża 7. Faza III



Fig. 5. Kraków, św. Krzyża street 7. Phase IV  
Ryc. 5. Kraków, ul. św. Krzyża 7. Faza IV

other three (two forming a set) with a plaited ornament. The fragment with palmette design finds close analogies in the tiles uncovered by A. Szyszko-Bohusz in the second cathedral on the Wawel Hill (Żaki 1974, Fig. 204a); the floor composed of them was dated at 1250, on the basis of historical sources. The other tiles resemble the ones from the church of St Mary Magdalene, dated at the mid-13<sup>th</sup> century (Radwański 1975, 365). Series of tiles more or less resembling those have been found in other places in Kraków as well (Piątkiewicz-Dereniowa 1971): at the Cistercian monastery in Mogiła, the Benedictine church in Tyniec and the Dominican church; they come from a slightly later period (around 1260) as they were used in the reconstruction of these buildings destroyed during the Tatar invasion (Szewczyk-Wojtasiewicz 1999, 154).

**Phase III** (Fig. 4) remains of the framework building and the whole excavated area were covered with a layer of grey sand (s.u. 9a), 0.2–0.4 m thick, which provided the base for broken limestone paving (s.u. 9). The paving has only been partially preserved, but the



sandy base attested throughout the examined area suggests that it originally covered the whole backyard of the plot.

Regrettably, no deposits have been preserved which could be related to burghers' plots functioning there in the 14<sup>th</sup> and 15<sup>th</sup> centuries. They must have been destroyed during the levelling works which began Phase IV.

**Phase IV** (Fig. 5) after the removal of mediaeval deposits (including large sections of the paving), the area was covered with a layer of humus, a few dozen cm thick, which contained ceramic material coming from several centuries (s.u. 6). The roof of the humus layer yielded traces of a brewing furnace located in a small shed (s.u. 4), fragments of two other furnaces (s.u. 5 and 7), two sewage pits shored up with planks (s.u. 32 and 101), remains of an annexe which may have had half-timbered walls (s.u. 2, 3), and a shored up cellar probably located under another half-timbered annexe (s.u. 20). A small clay lidded jug containing an unidentified coin was recovered from the ruined furnace. On the basis of the excavated ceramic material and the stratigraphic position, we would provisionally date Phase IV at the 17<sup>th</sup>-18<sup>th</sup> centuries.

**Phase V:** the buildings described above were destroyed and covered with another humus layer which was used when laying foundations for brick annexes along three sides of the yard. Slightly later, sewage pits faced with brick were constructed near the gable end of the northern annexe. Archival material suggests that the phase should be dated at the 19<sup>th</sup> century.

The excavations carried out in 2004 confirmed earlier findings concerning the original lie of the land, which formed a plateau situated on average at 208.5 m above sea level, and they validated conjectures about an early mediaeval settlement in Gródek. Most of the ceramic material corresponds to the chronology of pottery obtained during the previous exploration and test bores made in the area. However, no material was found which would be earlier than the 11<sup>th</sup> century and would provide an analogy to the vessel recovered from the excavation unit located on the courtyard of the Dominican convent. It should be stressed that the 10<sup>th</sup>-century vessel discovered by A. Żaki was found in a secondary deposit within the mediaeval layer, so it cannot be regarded as a sufficient proof of such early settlement in Gródek. The vessel may have come from a destroyed grave, as suggested by a pot found in the inventory of a 10<sup>th</sup>-century skeletal burial discovered approx. 100 m north of Gródek, perhaps belonging to a larger cemetery (Myszka M. Myszka D. 2000).

Since the excavations carried out in 2004 were located at the distance of several metres from the edge of the former moat surrounding the settlement, we looked for some remains of fortifications, namely an embankment built from the material obtained during the works on the moat. However, the documented stratigraphic arrangement did not confirm the presence of such fortifications, even if they had been levelled out. No proof was found, either, that the material taken out from the moat had been used to raise the functional level of the surrounding land. It should be emphasised that the excavations did not extend as far as the edge of the moat, so the possibility of a defensive line, e.g. a palisade, cannot be excluded.

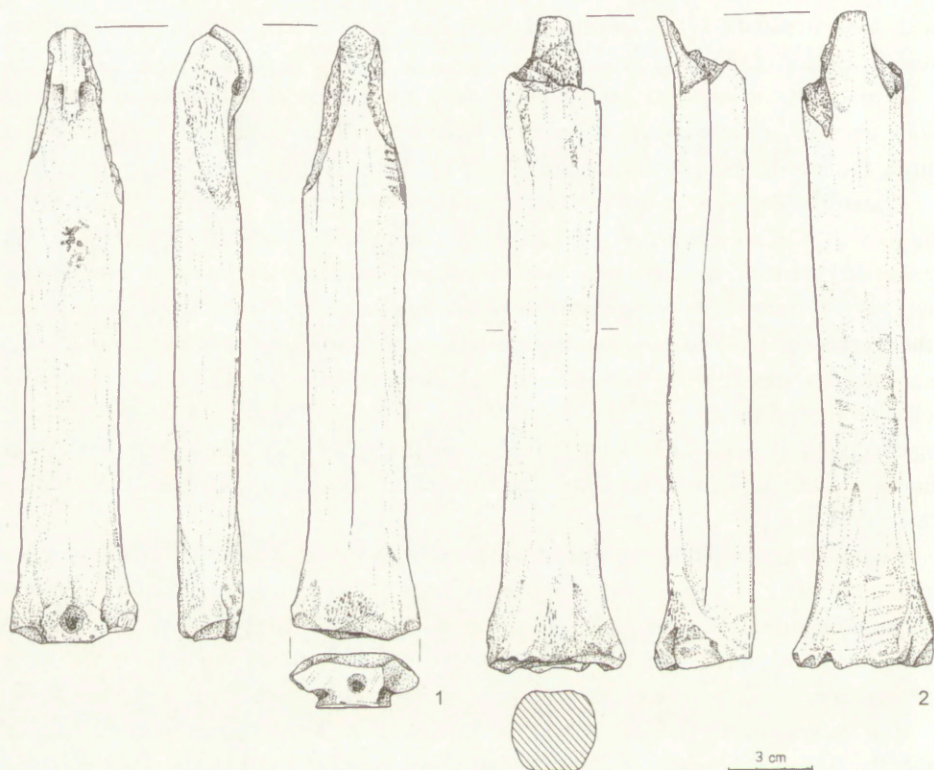


Fig. 7. Kraków, św. Krzyża street 7. Skate made of bone from s.u. 30  
 Ryc. 7. Kraków, ul. św. Krzyża 7. Kościane łyżwy z j.s. 30

The same conclusions concern the settlement from the 13<sup>th</sup> century. It was still surrounded by a functioning moat, but we have no reasons to suppose there were any additional fortifications. 13<sup>th</sup>-century buildings identified in the excavated area were remains of a wattle-walled house and a younger house with framework construction. The latter represents classic residential buildings erected in foundation towns in Central Europe in the late 12<sup>th</sup> century and the 13<sup>th</sup> century. To ensure appropriate comfort, they usually had three storeys serving different purposes: the ground floor was used for work, the first floor had a residential character, and the second floor provided storage space.

The movables recovered from 13<sup>th</sup>-century layers indicate an important role played by the area. Inhabitants of Gródek used technologically advanced ceramic vessels with outer surfaces covered with coloured glaze. The floor tiles (admittedly, found in a secondary deposit), which have close analogies in the second cathedral on the Wawel Hill and in the church of St Mary Magdalene, point to a good standard of some of the rooms and a relatively high social position of the inhabitants. The lead weight which may have been used to measure a *grzywna* equalling 240 wide bracteates suggests major financial and commercial transactions.



0 3 cm



**Fig. 6.** Kraków, św. Krzyża street 7.  
Easter egg made of clay from stratigraphic unit 27  
**Ryc. 6.** Kraków, ul. św. Krzyża 7.  
Gliniana pisanka z jednostki stratyfikacyjnej 27



0 3 cm

**Fig. 8.** Kraków, św. Krzyża street 7. Roof tile from s.u. 13  
**Ryc. 8.** Kraków, ul. św. Krzyża 7. Polewana dachówka z j.s. 13



0 3 cm

**Fig. 9.** Kraków, św. Krzyża street 7.  
Figurine of a horse rider from s.u. 13  
**Ryc. 9.** Kraków, ul. św. Krzyża 7.  
Gliniana figurka jeźdźca z j.s. 13



0 3 cm

**Fig. 10.** Kraków, św. Krzyża street 7.  
Lead weight from s.u. 13  
**Ryc. 10.** Kraków, ul. św. Krzyża 7.  
Ołowiany odważnik z j.s. 13



**Fig. 11.** Kraków, św. Krzyża street 7.  
Floor tile covered with geometric  
ornament from s.u. 35  
**Ryc. 11.** Kraków, ul. św. Krzyża 7.  
Płytką podłogową z ornamentem  
geometrycznym z j.s. 35



**Fig. 12.** Kraków, św. Krzyża street 7.  
Floor tile covered with geometric ornament  
from s.u. 35  
**Ryc. 12.** Kraków, ul. św. Krzyża 7.  
Płytką podłogową z ornamentem geometrycznym  
z j.s. 35



**Fig. 13.** Kraków, św. Krzyża street 7. Floor tile covered with plant like ornament from s.u. 35  
**Ryc. 13.** Kraków, ul. św. Krzyża 7. Płytką podłogową z ornamentem roślinnym z j.s. 35



While attempting to identify the owner of Gródek in Phase II, particular attention should be paid to determining its chronology. On the basis of the stratigraphic arrangement, we divided the phase into two sub-phases. Since no dendrochronological data can be obtained due to the lack of well-preserved timber, we had to rely on archaeological markers, mostly on vessel pottery and floor tiles.

In Phase IIa, pottery from group A constituted 78% of the whole ceramic material, and the amount of vessels with decorative glaze reached almost 8% in comparison to the preceding phase. New technologies came into use, namely, strong reducing firing (steel grey pottery: 7.82%) and oxidising firing (cream-coloured pottery: 5.7%). The range of vessels changed as well; new forms, e.g. jugs, were produced side by side with the multifunctional pot. Such a structure of ceramic material, resembling the one documented for excavations at 3 Franciszkańska (Radwański 1975), suggests that Phase IIa should be dated at the first half of the 13<sup>th</sup> century.

We can state, therefore, that a settlement surrounded by a moat functioned in Gródek in the first half of the 13<sup>th</sup> century. The relatively thick layer of soil formed in that period points to considerable intensity of economic processes, while the lead weight equalling the mass of one *grzywna* suggests that the local population included someone who was involved in serious financial and commercial transactions. Moreover, the fact that only one residential building has been discovered in the area indicates major changes in the urban development. As compared to the previous phase, there were considerably fewer buildings erected on the plots. Of course, this conclusion concerns only the examined section, which was located at the outskirts of the settlement; the situation on the remaining territory of Gródek may have been quite different. The recovered artefacts suggest that there was a building roofed with ceramic tiles in the vicinity.

The roof tiles seem to indicate considerable comfort of living, which could only be guaranteed by a person in a high social position. Moreover, the figurine of a horse rider and the technologically advanced vessels prove that the person welcomed innovations from West Europe. In the first half of the 13<sup>th</sup> century, such people tended to live on the Wawel Hill; therefore, the lavish residence in Gródek comes as a surprise. An explanation may be found in the note made in Krakow's capitular annals in 1246: *Dux Cunradus [...] edificans castrum in Cracovia, ubi Rudawa intrat Vizlam*. Some researchers locate Conrad of Mazovia's *castrum* in Gródek, since the paleohydrography of Krakow suggests that in the second half of the 13<sup>th</sup> century, the Vistula or one of its dead arms were still situated in the vicinity. Furthermore, a few years before the note was made, the Dominicans had marked out a mill-race joining the Rudawa to the Vistula, and its outlet seems to have been somewhere near Gródek (Komorowski 2004). If we assume that settlement in Phase IIa was indeed related to the *castrum* erected by Conrad of Mazovia, we can narrow the chronology of the phase to the 40s of the 13<sup>th</sup> century, as the prince resided in Krakow from 1241 to 1243.

In Phase IIb, early mediaeval pottery constituted only 59.95 % of the whole ceramic material; early glazed pottery remained at a relatively stable level (9.42%), while the amount of steel grey pottery (13.69%) and cream-coloured pottery (11.52%) increased. West-Euro-



pean influences seem to have intensified: they led not only to technologically advanced vessels but also to a new kind of building (framework construction). If we assume that the floor tiles discovered within the secondary deposit come from one of the buildings in Gródek, the beginning of Phase IIb should be dated at the mid-13<sup>th</sup> century.

The chronological position, intensification of West-European influences and the interior design modelled partly on sacral architecture indicate that in the second half of the 13<sup>th</sup> century the population of Gródek included representatives of higher social classes. For obvious reasons, we focus our attention on Krakow's aldermen. Although, according to historical sources, the first official living there was Albert (Komorowski 2004; cf. also Liniecki 1988), the excavated material suggests that Gródek may have been the place of residence of Krakow's founders: Detmar Wolko, Gedko Stilvoyt and Jacob of Nyssa, who spent the years 1257–1269 in Krakow. Assuming that new types of tiles came into use after the Tatar invasion of 1259–1260, only the residence of these officials could have been decorated with floor tiles analogous to the ones discovered in the second cathedral on the Wawel Hill and in the church of St Mary Magdalene.

Distinct traces of fire which destroyed the buildings of Phase IIa may suggest that the phase ended during the upheavals reported by historical sources. Two major events may be considered here: the Mongol invasion and the revolt headed by Albert a half century later. The material recovered from the layers representing Phase IIa does not provide a sufficient basis to decide the issue. However, we are inclined to accept the second option, taking into account the situation recorded in Phase III.

In Phase III, the whole examined area was covered with a layer of sand as the base for broken limestone paving. The ceramic material recovered from these stratigraphic units may be dated at the 14<sup>th</sup> century, which relates the paving either to Ladislaus the Short's *castrum* or to the parcelling out of Gródek which began around 1340 (cf. Świszczowski 1950, 21). The hypotheses are equally valid, as castle courtyards were usually paved, and in mediaeval Krakow cobbles were used both in public places (squares and streets) and in burghers' yards (cf. Myszka 1997, *passim*).

If the paving has rightly been dated at the 14<sup>th</sup> century, it could not have been laid immediately after the Tatar invasion. We know that the invaders burnt down the city, but they failed to capture the Wawel Hill. It is possible that fortified Gródek also survived the attack, and it was only the revolt of 1311–1312 that resulted in the destruction of its buildings and changes in its layout. However, the problem may be settled only after exploration of the neighbouring plots.

The excavations carried out at 7 Świętego Krzyża yielded no artefacts related to the material culture of 14<sup>th</sup> century Kraków, because layers which had represented burghers' plots functioning there since the 40s of that century were removed during modern leveling of the area. The limestone paving ends the sequence of mediaeval deposits; above it, there are only modern stratigraphic units.

The archaeological and architectural research, which preceded the erection of a hotel at 7 Świętego Krzyża in Kraków, was carried out from July 8 to September 6, 2004, by



Pracownia Archeologiczno-Architektoniczna “Niezgoda”, 16/17 Świętego Mikołaja, Wrocław, as a commission from Donimirski Pałac Pugetów Business Center, 13 and 15 Starowiślna, Kraków. The scientific research was conducted under the management of Prof. Kazimierz Radwański, and the excavation work was headed by Dr. Cezary Buśko in co-operation with Jerzy Niezgoda and Bartłomiej Sz. Szmoniewski (the Institute of Archaeology and Ethnology, Polish Academy of Sciences, Kraków), author of the part of the study which concerns the early mediaeval settlement. Preliminary archival research was entrusted to Dr. Waldemar Komorowski.

Translated by Anna Skucińska

### References

- Borkowski T. 1998. *Późnośredniowieczna drobna gliniana plastyka figuralna ze Śląska na tle Europy Środkowej* (unpublished doctor thesis).
- Kaczmarek J. 1998. Wczesnośredniowieczne przedmioty szklawione związane z magią z Kruszwicy. In H. Kóčka-Krenz and, W. Łosiński (eds.), *Kraje słowiańskie w wiekach średnich. Profanum i sacrum*. Poznań, 549–560.
- Komorowski W. 2004. *Historia posesji przy ul. św. Krzyża 7 w Krakowie. Sprawozdanie z badań archeologiczno-architektonicznych przeprowadzonych na parceli przy ul. św. Krzyża w Krakowie w 2004 roku* (unpublished report in archiv of WKZ Kraków).
- Liniecki T. 1988. Dom wójta Henryka z wieku XIII w Krakowie. *Kwartalnik Architektury i Urbanistyki*. 33(4), 287–296.
- Makarova T. I. 1967. *Polevanija posuda. Iz istorii keramičeskogo importa i proischodstva drevnej Rusi.* (= *Archeologiya SSSR*, E1-38). Moskva.
- Myszka M. 1997. Bruki odkryte przy kościele św. Marka w Krakowie. *Wiadomości Konserwatorskie Województwa Krakowskiego* 6, 117–134.
- Myszka M. and Myszkowa D. 2000. Wczesnośredniowieczny grób wojownika odkryty w Krakowie. *Sprawozdania Archeologiczne* 52, 357–371.
- Piątkiewicz-Dereniowa M. 1971. Płytki posadzkowe z opactwa Benedyktynów w Tyńcu. *Folia Historiae Artium*. 6–7, 239–263.
- Radwański K. 1975. *Kraków przedlokacyjny. Rozwój przestrzenny*. Kraków.
- Ślusarski K.W. 2004. Wczesnośredniowieczne pisanki i grzechotki gliniane z ziem polskich. Próba typologii. In Z. Kobyliński (ed), *Hereditatem Cognoscere*. Warszawa, 79–110.
- Szewczyk-Wojtasiewicz M. 1999. Ceramiczne płytki posadzkowe z katedry romańskiej na Wawelu. *Slavia Antiqua*. 40, 151–167.
- Świszczowski S. 1950. Gródek krakowski i mury miejskie między Gródkiem i Wawelem. *Rocznik Krakowski* 32(1), 1–41.
- Wachowski K. 2002. System wagowo-pięniężny i obrachunkowy na Dolnym Śląsku po reformie Henryka III Białego. *Wiadomości Numizmatyczne* 46(1), 59–66.
- Wrześniński A. and J. 2000. Wczesnośredniowieczna gliniana pisanka – grzechotka z cmentarzyska w Dziekanowicach. *Archeologia Historica Polona* 8, 107–113.
- Żaki A. 1975. *Archeologia Małopolski wczesnośredniowiecznej*. Wrocław.



Cezary Buśko (Wrocław), Jerzy Niezgoda (Wrocław),  
Bartłomiej Szymon Szmoniewski (Kraków)

## ZMIANY W ZAGOSPODAROWANIU PRZESTRZENI KRAKOWSKIEGO „GRÓDKA” W ŚWIELE BADAŃ PRZEPROWADZONYCH NA PARCELI PRZY UL. ŚW. KRZYŻA 7

Wykop o powierzchni około 3 arów zlokalizowano w zatylniej części parceli św. Krzyża 7, w miejscu wyburzonej XIX-wiecznej oficyny dostawionej do północnej granicy działki (ryc. 1). Obszar, na którym podjęto prace badawcze jest miejscem wyjątkowym w skali Krakowa. Niektórzy z badaczy widzą w nim *castrum* wzniesione w 1246 roku przez Konrada Mazowieckiego. Tutaj także lokalizuje się siedzibę wójta Alberta, przywódcy buntu mieszczan krakowskich z 1311/1312 roku, na miejscu której miała powstać niewielka fortalicja wzniesiona po stłumieniu rozruchów przez Władysława Łokietka. Na podstawie wzmianek w źródłach pisanych przypuszcza się, że dopiero w roku 1340 część Gródka (tzw. *antiqui castris*) została przyłączona do miasta, co pociągnęło za sobą wytyczenie regularnych parcel mieszczańskich. Łokietkowa fortalicja funkcjonowała zapewne dłużej, gdyż jeszcze w 1366 roku obsadzał ją niejaki *Czadir magister turris* wraz z kilkunastoosobową załogą (Komorowski 2004).

Dotychczasowe badania na obszarze Gródka ograniczały się do wykonania niewielkich wykopów sondażowych na terenie klasztoru dominikanek oraz na parcelach Mikołajska 13 i 19, a także serii odwiertów. Na ich podstawie stwierdzono, że początki osadnictwa na tym terenie datować można zapewne na wiek X, a wieku XII istniała tutaj osada obronna otoczona fosą (biegnącą ciągiem dzisiejszej ulicy św. Krzyża) głęboką na około 3,5–4,0 m. Fosa funkcjonowała zapewne do połowy wieku XIV, chroniąc siedzibę wójta Alberta oraz późniejszą fortalicję łokietkową. W ten sposób wydzielony teren miał postać niewielkiego plateau o średniej wysokości około 208,5 m n.p.m. zajmującego powierzchnię około 63 arów (Radwański 1975, *passim*).

Realizowane w 2004 roku prace terenowe ze względów technicznych podzielono na dwa etapy. Etap pierwszy obejmował eksplorację tylko południowej partii wykopu. Część północną – w formie pasa o szerokości 2,5 m przylegającego do stojącej ściany sąsiedzkiej – przebadano po zburzeniu granicznego muru. Badania rozpoczęto od zdjęcie sprzętem mechanicznym warstwy gruzu pozostałego po rozebranej oficynie oraz ponad półmetrowego nasypu powstałego w czasach nowożytnych, związanego zapewne z budową XIX-wiecznego obiektu. Pozostałe jednostki stratygraficzne eksplorowano ręcznie, wydzielając warstwy naturalne. Przy dokumentowaniu nawarstwień wykorzystano tzw. macierz Harrisa. W trakcie badań stwierdzono, że znaczna część nawarstwień kulturowych uległa zniszczeniu w trakcie nowożytnych prac budowlanych. Do calca wybrano nawarstwienia w obrębie



XIX-wiecznych kloak, a pas podwórza zawarty pomiędzy XIX-wiecznymi oficynami wykorzystano do ułożenia sieci kanalizacyjnej, likwidując przy tym zdecydowaną większość znajdujących się tam średniowiecznych warstw kulturowych.

Synchronizacja przebadanych jednostek stratygraficznych pozwoliła wydzielić pięć faz obrazujące przemiany w zagospodarowaniu przestrzeni badanego terenu.

Faza I (ryc. 2) – zaliczono do niej 14 obiektów (nr 24, 26, 27, 28, 28a, 29, 30, 35, 35a, 37, 38, 39, 40, 41 i 44), których zarysy ukazały się stropie humusu pierwotnego, znajdującego się na średniej wysokości 209,2 m n.p.m. Spośród nich dwa (nr 28a i 30) zinterpretowano jako zagłębione w podłoże obiekty mieszkalne, cztery jako paleniska otwarte (nr 28, 29, 35 i 35a), zaś pozostałe (z wyjątkiem słupa nr 41) jako jamy o nieokreślonym przeznaczeniu. Z obiektów tych oraz ze stropowych partii humusu pierwotnego pozyskano 1350 ułamków naczyń wczesnośredniowiecznych i 12 średniowiecznych, w tym 155 fragmentów brzegów, 1143 fragmentów brzuśców oraz 64 fragmenty den.

Wśród partii przykrawędnych dominują wylewy z zachowanymi elementami szyjki naczynia. Wydzielono trzy rodzaje brzegów:

a) średnio rozwinięte z załamaną krawędzią wewnętrzną i zewnętrzną, b) rozwinięte o każdej krawędzi z wielokrotnym załamaniem, często o trójkątnym i prostokątnym przekroju z wrębem na pokrywkę, c) rozwinięte o wydłużonych płaszczyznach ze ściętą zewnętrznie krawędzią. Najliczniej reprezentowane są brzegi odpowiadające typom 28, 29, 30 wg klasyfikacji wczesnośredniowiecznej ceramiki K. Radwańskiego. W mniejszym nasileniu pojawiają się typy brzegów: 13, 18, 41, 43, 51 i 57. Zachowane fragmenty to pozostałości garnków średnich i małych rozmiarów, często o baniastym brzuścu, w kilku przypadkach są to naczynia baniaste o przewężonej szyjce i wydłużonych brzegach wywiniętych pod kątem zbliżonym do prostego oraz garnki szerokootworowe, średnich rozmiarów. Nawiązują one formą do typów VII, VIII, IX K. Radwańskiego. Na fragmentach pochodzących z partii brzuściowych dominuje ornament wykonany rylcem w postaci wielopoziomowych żłobków. W mniejszym stopniu występuje ornament w postaci wielokrotnej linii falistej wykonany wielozębny narzędnikiem, ornament stempelkowy czy też w postaci kratki. Tylko na kilku dnach wystąpiły znaki garncarskie. W większości przypadków naczynia należą do VI grupy surowcowej wydzielonej przez K. Radwańskiego. Cechy formalno-technologiczne odkrytych naczyń są charakterystyczne dla okresu zawartego pomiędzy schyłkiem XI a pierwszą połową XIII wieku, przy czym największe ich nasilenie przypada na wiek XII.

Na szczególną uwagę zasługuje odkrycie w obiekcie nr 27 glinianej pisanki-grzechotki (ryc. 6). Jest ona kształtem zbliżona do jaja kurzego, a w jej wnętrzu umieszczono kamyk. Powierzchnię zabytku pokryto ciemnobrązowym szklivem, a następnie w uprzednio przygotowane rowki wpuszczono szklany pręt w kolorze żółtym i żółto-cytrynowym, tworząc ornament określany w literaturze jako kłamrowy lub – jak niefortunnie to określił K. W. Ślusarski (2004, 80) – w formie esowatych łuczków.

Według najnowszych ustaleń pisanki-grzechotki uważa się za import z terenu Rusi Kijowskiej (Kaczmarek 1998, 557, tam starsza literatura), gdzie występują w znacznych ilościach (Makarova 1967). Na terenie Polski odkrywano je w grobach i obiektach osadniczych

(por. katalog Ślusarski 2004, s. 94–108) pochodzących z okresu zawartego pomiędzy X a XIII wiekiem, przy czym najliczniej z wieków XI–XII (Wrzesiński 2000, 108) oraz XII–XIII (Kaczmarek 1998, 559).

Tzw. grzechotkę guzową – także szklioną – odkryto na Wawelu (Żaki 1974, ryc. 196/a), zaś egzemplarz z Gródka jest pierwszym tego typu znaleziskiem na terenie Krakowa. Materiał ceramiczny towarzyszący jej w obiekcie nr 27 pozwala datować pisanekę na okres pomiędzy końcem XII a 1 połową XIII wieku.

W obiekcie nr 30 znajdowały się dwie łyżwy kościane. Jedna – zachowana w całości – ma trzon obustronnie wygładzony oraz uformowany nosek z przewierconym otworem do mocowania rzemienia. Część tylna jest wyraźnie ścieniona i także tutaj przewiercono otwór umożliwiający umocowanie łyżwy do obuwia (ryc. 7: 1).

Druga, częściowo uszkodzona, nosi ślady obustronnej obróbki na trzonie (ryc. 7: 2).

Faza II – obejmuje okres od połowy wieku XIII po lata czterdzieste XIV wieku. Wydzielono w niej dwie podfazy:

Faza IIa (ryc. 3a) reprezentowana jest przez (zidentyfikowany na całym badanym obszarze) pokład mierzwy o miąższości do 0,6 m (j.s. 13), powstałej w wyniku bliżej nie sprecyzowanej, lecz intensywnej działalności osadniczo-gospodarczej. W mierzwę wkopano częściowo przebadany budynek mieszkalny o ścianach wzniesionych w konstrukcji plecionkowej (j.s. 22). Budynek zorientowany był w linii wschód-zachód, a więc skośnie w stosunku do granic działki, stąd wniosek iż funkcjonował on jeszcze przed objęciem parcelacją terenu Gródka.

Faza IIb (ryc. 3b) – relikty domu plecionkowego przykryte zostały pokładem ciemnego, mocno zapiaszczonego i jałowego kulturowo organicznego osadu o miąższości do 0,3 m, zidentyfikowanej na całym badanym obszarze (j.s. 10). Budynek szkieletowy o powierzchni około 25 m<sup>2</sup> posadowiono w wychodzącym z jej stropu wkopie osiagającym ponad 1,5 m głębokości, niszczącym południowe partie budynku plecionkowego. Analogicznie jak poprzedni, także i on nie respektował układu urbanistycznego wymuszonego przez parcelacyjne podziały. W obrębie wkopu skonstruowano drewniany szkielet złożony z podwalinowych belek oraz umieszczonych w narożnikach słupów, na których wsparte zapewne były wyższe kondygnacje. Ściany pomieszczenia zagłębionego w podłoże tworzyły pionowo ustawiane deski, zaś kondygnacje wyższe najprawdopodobniej wykonano w konstrukcji fachwerkowej. Widoczne na drewnianych elementach konstrukcyjnych wyraźne ślady działania ognia świadczą, iż budynek uległ zniszczeniu w efekcie pożaru.

Spośród przedmiotów codziennego użytku odsłoniętych w obiektach mieszkalnych i związanych z nimi nawarstwieniach wyróżniają się fragmenty polewanych płytek podłogowych, gliniana figurka jeźdźca oraz ołowiany odważnik.

Ołowiany odważnik bez koszulki (ryc. 10) odkryty w warstwie mierzwy waży 195,02 g, co odpowiada wartości tzw. grzywny krakowskiej (od ok. 196 do ok. 210 g) oraz grzywny będącej podstawową jednostką obrachunkową na Śląsku po reformie przeprowadzonej przez Henryka III – zwanej grzywną wrocławską (196,4358 g) (Wachowski 2002).

Do stosunkowo rzadkich zabytków należy ceramiczna figurka przedstawiająca jeźdźca na koniu (ryc. 9), gdyż jak do tej pory z terenu Europy znanych ich jest około 50 sztuk.



Podobnie jak figurka krakowska wykonywane były one ręcznie, a następnie szklwione (Borkowski 1998). Omawiany egzemplarz zachowany jest fragmentarycznie. Przetrwiał jedynie tułów i szyja konia z plastycznie wymodelowanymi nogami jeźdźca. Figurkę wypalono w nadającej siwą barwę atmosferze redukcyjnej i – jak informują zachowane fragmenty – pokryto oliwkową polewą. Zabytki tego typu traktowane są jako uboczny produkt warsztatów garncarskich, a nie wyspecjalizowanych „Bilderbäckerów”. Najprawdopodobniej wykorzystywane były one jako dziecięce zabawki.

Na szczególną uwagę zasługują fragmenty ceramicznych płytek podłogowych (ryc. 11–13) i dachówek(?) (ryc. 8) odkrytych w warstwie mierzwy oraz obiekcie nr 35. Cztery fragmenty polewanych płytek posadzkowych zalegały w rowie biegnącym wzdłuż północnej ściany budynku szkieletowego. Wszystkie były użytkowane, o czym świadczy wyraźne wytarcie/wydeptanie ornamentowanych reliefowo i pokrytych polewą powierzchni górnych oraz resztki zaprawy przywarte do dolnej i bocznych ścianek. Jedna z płytek zdobiona jest ornamentem roślinnym, zaś trzy pozostałe (w tym dwa tworzące składankę) plecionkowym. Fragment pokryty ornamentem palmetowym ma ściśle analogie w płytkach odsłoniętych przez A. Szyszko-Bohusza w drugiej katedrze wawelskiej (Żaki 1974, ryc. 204a). Ułożona z nich posadzka datowana jest na podstawie przekazów historycznych na 1250 rok. Pozostałe zbliżone są do okazów pochodzących z kościoła św. Marii Magdaleny, datowanych na około połowę XIII wieku (Radwański 1975, 365). Z terenu Krakowa znane są także i inne serie płytek mniej lub bardziej zbliżone do omówionych powyżej (Piątkiewicz-Dereniowa 1971). Pochodzą one z cysterskiego opactwa w Mogile, kościoła benedyktynów w Tyńcu oraz z kościoła dominikanów i powstały nieco później (około 1260), gdyż związane są z odbudową tych obiektów zniszczonych w trakcie tatarskiego najazdu (Szewczyk-Wojtasiewicz 1999, 154).

Faza III – relikty spalonego budynku szkieletowego oraz cały badany teren pokryto warstwą szarego piasku (j.s. 9a) grubości od 0,2 do 0,4 m, tworzącą podbudowę pod bruk ułożony z łamanego wapienia (j.s. 9). Bruk przetrwał fragmentarycznie w różnych partiach wykopu, jednakże obecność piaskowego podsypu na całości badanego terenu dowodzi, iż pierwotnie pokrywał on całe podwórze parceli.

Niestety, na badanym obszarze nie przetrwały żadne nawarstwienia, które można byłoby łączyć z funkcjonującymi tu w XIV i XV wieku mieszczańskimi działkami. Zostały one zniszczone późniejszymi pracami niwelacyjnymi, zapoczątkowującymi fazę IV.

Faza IV (ryc. 5) – po usunięciu średniowiecznych nawarstwień (w tym znacznych partii bruku) teren pokryto kilkudziesięciocentymetrową warstwą próchnicy zawierającą różnowiekowy materiał ceramiczny (j.s. 6). Na jej stropie zidentyfikowano obecność stojącego w niewielkiej szopie pieca browarniczego (j.s. 4), fragmenty dwóch innych pieców (j.s. 5 i 7), dwie szalowane drewnem kloaki (j.s. 32 i 101), relikty oficyny wzniesionej zapewne w konstrukcji fachwerkowej (j.s. 2, 3) oraz szalowanej drewnem piwniczki znajdującej się zapewne pod kolejną fachwerkową oficyną (j.s. 20). W ruinie pieca odkryto gliniany dzbanuszek z pokrywką w którym znajdowała się niezidentyfikowana moneta. Fazę tę – na podstawie odkrytych materiałów ceramicznych i pozycji stratygraficznej – datujemy roboczo na XVII–XVIII wiek.

Faza V – po zniszczeniu opisanej wyżej zabudowy nasypiono kolejną warstwę próchnicy w którą wkopano fundamenty murowanych oficyn zamykających z trzech stron podwórko. Nieco później, przy ścianie szczytowej oficyny północnej umieszczono murowane doły kloaczne. Dane archiwalne nakazują datować tę fazę na wiek XIX.

Prace prowadzone w 2004 roku pozwoliły potwierdzić wcześniejsze ustalenia o pierwotnym ukształtowaniu terenu, tworzącego w tym miejscu plateau o średniej wysokości 208,5 m n.p.m. Pozytywnie zweryfikowano także domniemania o istnieniu na terenie Gródka wczesnośredniowiecznej osady. Pozyskany materiał ceramiczny odpowiada w większości przypadków chronologii ceramiki z badań sondażowych i odwiertów prowadzonych na Gródku w latach ubiegłych. Nie natrafiono jednakże na materiały starsze, czyli pochodzące sprzed XI wieku, mogące stanowić analogie do naczynia odkrytego w wykopie założonym na dziedzińcu przed klasztorem dominikanek. W tym miejscu należy podkreślić, iż X-wieczne naczynie odkryte przez A. Żakiego znajdowało się na wtórnym złożu w obrębie średniowiecznej warstwy i jako takie nie może świadczyć o istnieniu tak wczesnego osadnictwa w rejonie Gródka. Nie można wykluczyć, że naczynie to pochodziło ze zniszczonego grobu. Na taką możliwość wskazują odkrycie w odległości około 100 m na północ od Gródka szkieletowego pochówku z wieku X (być może wchodzącego w skład większego cmentarzy-ska) wyposażonego m.in. w garnek (Myszka M., Myszka D. 2000).

Z uwagi na fakt, iż wykop z 2004 roku zlokalizowany był w odległości kilku metrów od krawędzi fosy otaczającej osadę, liczyliśmy się z możliwością natrafienia na relikty fortyfikacji w formie wału usypanego z materiału pozyskanego przy jej kopaniu. Zadokumentowany układ stratygraficzny wyklucza jednakże istnienie (choćby zniwelowanych) tego typu umocnień. Nie stwierdzono także, aby materiał wybrany z fosy posłużył do podniesienia poziomu użytkowego okolicznego terenu. Należy podkreślić, że w trakcie badań nie dotarto do krawędzi fosy i sprawą otwartą pozostaje funkcjonowanie ciągu obronnego np. w formie palisady.

Powyżej sformułowane wnioski odnoszą się także i do późniejszego, XIII-wiecznego ośrodka. Był on otoczony nadal funkcjonującą fosą, a brak jakichkolwiek przesłanek do rekonstruowania dodatkowych fortyfikacji. Z XIII-wiecznej zabudowy zidentyfikowano relikty domu plecionkowego oraz młodszego, wzniesionego w konstrukcji szkieletowej. Ten ostatni należy do klasycznych obiektów mieszkalnych wznoszonych w środkowoeuropejskich miastach lokacyjnych w końcu XII i w XIII wieku. W celu zapewnienia odpowiedniego komfortu zamieszkiwania najczęściej posiadały trzy zróżnicowane funkcjonalnie kondygnacje. Pierwszą tworzyło gospodarcze przyziemie, druga spełniała funkcje mieszkalne, a trzecia magazynowe.

Inwentarz ruchomy odkryty w nawarstwieniach pochodzących z wieku XIII świadczy o wysokiej randze tego miejsca. Mieszkańcy Gródka wykorzystywali zaawansowane technologicznie naczynia ceramiczne, których zewnętrzną powierzchnię często pokrywano barwną polewą. Obecność (co prawda na wtórnym złożu) płytek posadzkowych, mających bliskie analogie w drugiej katedrze wawelskiej oraz w kościele św. Marii Magdaleny, świadczy o wysokim komforcie niektórych pomieszczeń oraz znacznie ponad przeciętnej pozycji



społecznej mieszkańców. Z kolei ołowiany odważnik pozwalający na odmierzenie grzywny równej 240 szerokim brakteatom, informuje o możliwości dokonywania poważnych operacji finansowo-handlowych.

Podjmując próbę identyfikacji właściciela Gródka w fazie II, szczególną uwagę należy poświęcić w miarę precyzyjnego określeniu jej chronologii. Na podstawie układu stratygraficznego wydzielamy dwie podfazy. Niestety, brak dobrze zachowanego drewna pozbawia nas możliwości uzyskania danych dendrochronologicznych i skazani jesteśmy wyłącznie na datowniki archeologiczne. W tym przypadku wiodącą rolę odgrywa ceramika naczyniowa oraz płytki posadzkowe.

W fazie IIa udział ceramiki grupy A sięga 78%, a w porównaniu z fazą poprzednią zwiększa się do prawie 8% ilość naczyń z dekoracyjną polewą. Pojawiają się nowe techniki wypału – mocny wypał redukcyjny (ceramika stalowoszara – 7,82%) oraz utleniający (naczynia kremowe – 5,7%). Zmienia się także asortyment naczyń, obok wielofunkcyjnego garnka produkowane są nowe formy, np. dzbany. Taka struktura materiałów ceramicznych, zbliżona do zanotowanej w wykopie przy ul. Franciszkańskiej 3 (Radwański 1975), pozwala umieścić fazę IIa w 1. połowie wieku XIII.

Możemy więc stwierdzić, że w 1. połowie wieku XIII na Gródku funkcjonuje otoczona fosą osada. Powstała wówczas stosunkowo gruba warstwa mierzwy informuje o znacznej intensywności toczących się tu procesów gospodarczych, a obecność ołowianego odważnika o masie 1 grzywny pozwala widzieć wśród mieszkańców osady osobę dokonującą operacji finansowo-handlowych dużej wartości. Z kolei odkrycie tylko jednego budynku mieszkalnego dowodzi zaistnienia istotnych zmian w zagospodarowaniu przestrzeni. W porównaniu z fazą poprzednią istniejąca w tym miejscu zabudowa uległa znacznemu rozrzedzeniu. Wniosek ten dotyczy oczywiście tylko badanego – w odniesieniu do całości osady – peryferycznie położonego terenu, gdyż na pozostałym obszarze Gródka sytuacja wyglądać może zgoła odmiennie. Na podstawie pozyskanych zabytków możemy domniemywać, że w sąsiedztwie znajdowała się budowla kryta ceramicznymi dachówkami.

Obecność dachówek zdaje się świadczyć o znacznym jak na owe czasy komforcie zamieszkiwania, który zagwarantować mogła sobie jedynie osoba o wysokim statusie społecznym. Co więcej, jak dowodzi obecność ceramicznej figurki jeźdźca oraz naczyń wykonanych w nowej technologii, otwarta na nowinki docierające z kręgu kultury zachodnioeuropejskiej. W 1. połowie wieku XIII tego typu osobistości zamieszkiwały na Wawelu, stąd obecność na Gródku wystawnej siedziby stanowi znaczne zaskoczenie. Jej logicznym wyjaśnieniem może być treść wzmianki zawartej w Roczniku kapitulnym krakowskim, gdzie pod datą 1246 znajdujemy zapis „*Dux Cunradus [...] edificant castrum in Cracovia, ubi Rudava intrat Vizlam*”. Niektórzy z badaczy castrum Konrada Mazowieckiego umieszczają na Gródku, gdyż studia nad paleohydrografią Krakowa wskazują, iż w jego sąsiedztwie jeszcze w 2. połowie wieku XIII przepływała Wisła lub znajdowało się jedno z jej martwych ramion. Z kolei kilka lat przed powstaniem zapiski dominikanie poprowadzili młynówkę łącząc Rudawę z Wisłą, a jej ujście lokalizuje się w okolicy Gródka (Komorowski 2004). Przyjmując hipotezę wiążącą osadnictwo z fazy IIa z grodem wzniesionym przez Konrada

Mazowieckiego, możemy zawęzić jej chronologię do schyłku 1. połowy wieku XIII, gdyż książe ten przebywał w Krakowie w latach 1241–1243.

W fazie IIb ceramika wczesnośredniowieczna stanowi już tylko 59,95% zbioru, wczesna ceramika z polewą pozostaje mniej więcej na zbliżonym poziomie (9,42%), wzrasta za to udział ceramiki stalowoszarej (13,69%) i kremowej (11,52%). Możemy więc mówić o intensyfikacji wpływów zachodnioeuropejskich, wyrażających się nie tylko w wykorzystywaniu doskonalszych naczyń, lecz także w pojawieniu się nowego ustroju budowlanego (dom szkieletowy). Przyjmując, że odkryte na wtórnym złożu płytki posadzkowe stanowiły pierwotnie wystrój jednego ze znajdujących się na Gródku obiektów, początek fazy IIb widzieć by należało w latach 50-tych XIII stulecia.

Taka pozycja chronologiczna, intensyfikacja wpływów związanych z kulturą zachodnią, a także wystrój wnętrz czerpiący w niektórych aspektach z najlepszych, bo pochodzących z architektury sakralnej wzorów, pozwala widzieć w mieszkańcach Gródka z 2. połowy wieku XIII także przedstawicieli wyższych warstw społecznych. Z oczywistych względów uwagę kierujemy na krakowskich wójtów. Co prawda źródła historyczne lokalizują w tym miejscu dopiero dom wójta Alberta (Komorowski 2004, por. też Liniecki 1988), lecz biorąc pod uwagę pozyskane materiały możemy na Gródku dopatrywać się siedziby lokatorów Krakowa, tj. Detmara Wolka, Gedko Stilvoyta i Jakuba z Nysy. Przebywali oni w Krakowie w latach 1257–1269 i tylko oni (przyjmując, że po najeździe tatarskim z przełomu lat 1259/1260 produkowano już inne typy płytek) wnosząc dwór wójtowski mogli wykorzystać płytki posadzkowe analogiczne do odkrytych w drugiej katedrze wawelskiej i kościele św. Marii Magdaleny.

Wyraźne ślady pożaru niszczącego zabudowę fazy IIa pozwalają wiązać jej kres z gwałtownymi wydarzeniami, znajdującymi swe odbicie w źródłach historycznych. W grę wchodzi tu wspomniany już najazd mongolski lub o pół wieku późniejszy bunt wójta Alberta. Źródła materialne pozyskane z nawarstwień łączących się z fazą IIa nie pozwalają na jednoznaczne rozstrzygnięcie tej kwestii. Biorąc jednakże pod uwagę sytuację zanotowaną w fazie III przychylilibyśmy się do drugiej hipotezy.

W fazie III cały badany teren pokryty zostaje pokładem piasku, stanowiącym podbudowę pod bruk ułożony z łamanych kamieni wapiennych. Materiał ceramiczny pochodzący z tych jednostek stratygraficznych datować możemy na wiek XIV, co pozwala łączyć ułożenie bruku bądź z budową łokietkowego *castrum*, bądź też z parcelacją Gródka rozpoczynającą się około 1340 roku (por. Świszczowski 1950, 21). Obydwie hipotezy są równoprawne, gdyż powszechnie spotykamy bruki na zamkowych dziedzińcach, a w średniowiecznym Krakowie wykładano kamieniem tak miejsca użyteczności publicznej (place i ulice) jak i mieszkańskie podwórza (por. Myszka 1997, *passim*).

Przyjęcie XIV-wiecznej datacji bruku wyklucza możliwość położenia go bezpośrednio po najeździe tatarskim. Wiemy, że wówczas spalono miasto lecz nie zdobyto Wawelu. Być może także i ufortyfikowany Gródek przetrwał inwazję mongolską, a dopiero wydarzenia z lat 1311/1312 spowodowały zniszczenie zabudowy oraz zmianę układu urbanistycznego,



jednakże definitywnie rozwiązać tę kwestię mogą dopiero badania prowadzone na sąsiednich parcelach.

Niestety, prace prowadzone na działce św. Krzyża 7 nie przyniosły materiałów odnoszących się do kultury materialnej lokacyjnego Krakowa, gdyż warstwy związane z parcelami mieszczańskimi funkcjonującymi tu od lat 40-tych XIV wieku zostały usunięte w trakcie nowożytnych niwelacji terenu. Wspomniany bruk zamyka sekwencję średniowiecznych nawarstwień, na których zalegają już tylko nowożytne jednostki stratygraficzne.

Badania archeologiczno-architektoniczne poprzedzające budowę hotelu przy ul. Św. Krzyża 7 w Krakowie prowadzono w dn. 8.07-6.09.2004 na zlecenie „Donimirski Pałac Pugetów Business Center”, ul. Starowiślna 13 i 15 Kraków – Prace realizowała Pracownia Archeologiczno-Architektoniczna „Niegoda”, Wrocław, ul. Św. Mikołaja 16/17. Kierownictwo naukowe objął prof. dr hab. Kazimierz Radwański, a badaniami w terenie kierował dr Cezary Buśko, przy współpracy mgr. Jerzego Niegody i mgr. Bartłomieja Sz. Szmoniewskiego, pracownika IAE PAN w Krakowie, autora części opracowania dotyczącej osady wczesnośredniowiecznej. Kwerendę historyczną powierzono dr. Waldemarowi Komorowskiemu.

