

Paweł Jarosz (Kraków), Anita Szczepanek (Kraków)

## THE NEOLITHIC ANTHROPOMORPHIC FIGURINE FROM ZAKRZOWIEC, SITE 6, NIEPOŁOMICE COMMUNE, MAŁOPOLSKIE VOIVODSHIP

Site 6 in Zakrzowiec was in 2000 included into wide-area rescue excavations on the line of the intended Freeway A4 (Czekaj-Zastawny *et al.* 2003). It is situated in the eastern part of the village, on a small hill to the south from the Podłężanka Creek (Fig. 1). Physiographically, the area in question locates on the northern border of the Wieliczka Foothills. It is covered by loess sediments (Kondracki 2000). The excavation was financed by the Cracow Group for the Freeway Line Research.

The site was discovered in 1996 during a surface research carried out by J. Górski, E. Trela, and M. Zając. Further examination of this area was carried out by M. Parczewski in 1998, followed by the research of T. Rodak in 1999. The excavation of the site started in 2000 and is still ongoing. So far the area of about 250 ares with about 1100 archaeological features have been examined. Most settlement traces are related the Neolithic Lengyel-Polgár circle (the groups of Pleszów, Modlnica, and Wyciąże-Złotniki), and also with the Early Bronze Age (the Mierzanowice culture). There have been also discovered traces of the Linear Pottery culture, the Malice culture, the Lusatian culture, the Przeworsk culture, and the material dated to the Medieval Period.

During the excavation a fragmentarily preserved anthropomorphic figurine was found in a vast clay pit (Feature no. 416) – dimensions 40 x 25 m, depth up to 240 cm (Fig. 2, 3). In the upper part of the feature there was a dark brown homogenous fill, changing its color going down into black, dark brown, and light brown, with a substantial admixture of the yellow bed sediment. At the bottom the pit broke into several clearly outlined intercrossing features. The figurine was found in the base part of the upper fill layer of Feature 416, on the depth of 90–100 cm, therefore it was not possible to associate it with any feature beneath the clay pit. The artifacts depicts surrealistically a female with the thin, well pronounced waist and the well-modeled breasts (the left one is partially destroyed; Fig. 4, 5). The body survived, but the arms are missing (they were probably spread out in the



Fig. 1. Zakrzowiec, site 6; location of the site  
 Ryc. 1. Zakrzowiec, stan. 6; położenie stanowiska

*orantes* gesture). An oblong, fine depression on the back of the figurine probably indicates the spinal column. The buttocks are slightly asymmetric, while the legs are preserved only in their upper parts.

The figurine was made of clay with a fine-grained mineral temper, brown (partially black-brown) in color. Its dimensions are: the preserved height 44 mm, width at arms 32 mm, width at hips 24 mm, thickness 15 mm.

In considerations on cultural and chronological affiliation of the figurine we should take into account the place where the artifact was found, its context, and analogies from other sites. The pottery material from the vicinity is numerous but very poorly preserved. There are fragments of hollow-foot beakers and of pottery ornamented with knobs beneath the rim and on the belly. There are also parts of short neck vessels and wide-opening vessels with notched rim bending outwards (the so called sand pottery) related to the salt extracting process (Fig. 6). Such a material, typical for the Pleszów group of the Lengyel culture (Godłowska 1976, 52, 113, Table XIII: 4; Kulczycka-Leciejewiczowa 1969; Kamińska, Kozłowski 1990), suggests a probable cultural-chronological affiliation of the figurine.

There are very few analogies to our figurine on Polish sites belonging to the Lengyel-Polgár circle. Similarly naturalistic female presentations are known from Racibórz-Ocice



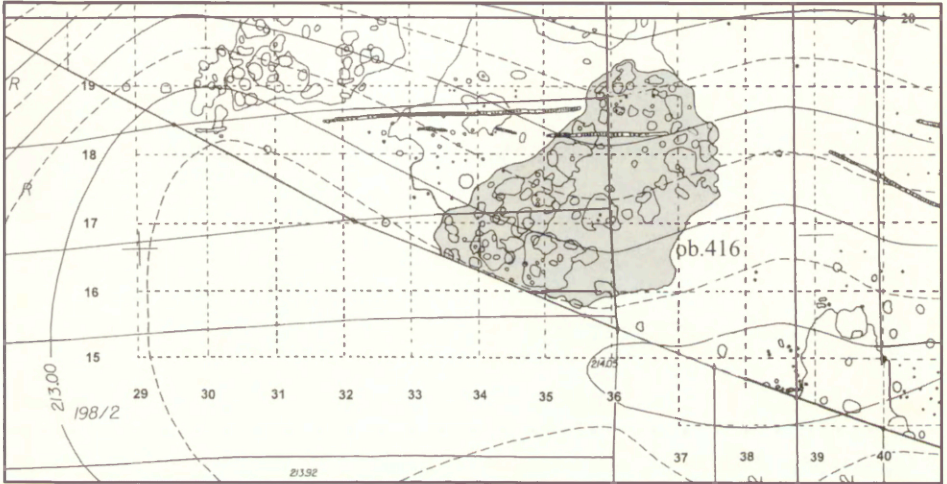


Fig. 2. Zakrzowiec, site 6; western part of the investigated area of the site with the marked feature No 416

Ryc. 2. Zakrzowiec, stan. 6; zachodnia część przebadanego obszaru stanowiska z zaznaczonym obiektem 416



Fig. 3. Zakrzowiec, site 6; plan of feature 416

Ryc. 3. Zakrzowiec, stan. 6; plan obiektu 416



Fig. 4. Zakrzowiec, site 6; anthropomorphic figurine  
Ryc. 4. Zakrzowiec, stan. 6; figurka antropomorficzna

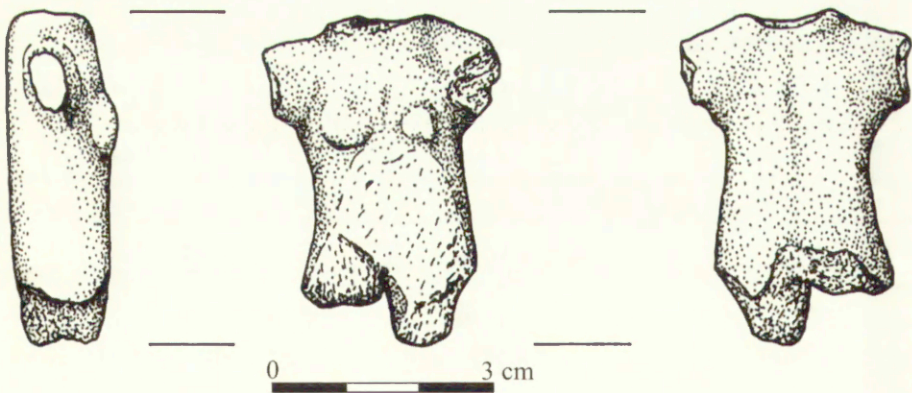


Fig. 5. Zakrzowiec, site 6; anthropomorphic figurine  
Ryc. 5. Zakrzowiec, stan. 6; figurka antropomorficzna



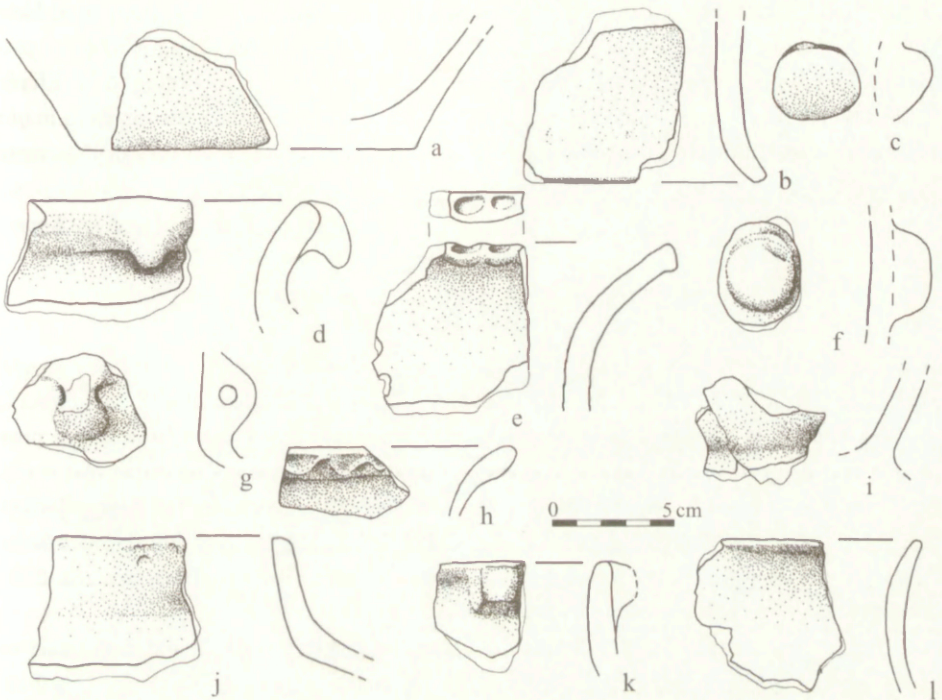


Fig. 6. Zakrzowiec, site 6; selection of pottery from the nearest neighbourhood of anthropomorphic figurine  
 Ryc. 6. Zakrzowiec, stan. 6; wybór ceramiki z najbliższego otoczenia figurki antropomorficznej

(Seger 1916, Fig. 21) and from the Wierzchowska Górna Cave in Wierchowice near Cracow (Kostrzewski 1939–1948, 136 and Table 53: 5; Rook 1980, 39, ryc. 8b). The anthropomorphic clay head from Cracow-Pleszów, Site 17 is also naturalistically modeled. Due to its anthropological features and the pottery context it is interpreted as the southern import (Rachwaniec 1976; Gleń, Kaczanowski 1976). On the same settlement site in Pleszów there have been found several human figurines with sex features schematically depicted (Godłowska 1976; Kaczanowska, Kozłowski 2002). A fragment of the right leg of the female figurines discovered in 1999 in Dąbrowa, Site 3, Kłaj commune, Małopolskie voivodship, is also related with the Lengyel culture (Zastawny, in press). Outside Poland anthropomorphic figurines are known in the Moravian-Austrian group of the Lengyel culture – altogether more than 100 finds (Podborský 1985; Kalicz 1998). In the eastern zone of the culture in question (including – apart from Lesser Poland – eastern Transdanubia and western Slovakia) finds of this kind are less frequent. One of them is the figurine from Santovka (Slovakia) depicting a pregnant woman (Pavúk 1994, Fig. 6).

Upper and lower parts of the figurine from Zakrzowiec are missing. It could have been an intentional damage. According to some researches (Höckmann 1965) figurines were

being ritually destroyed during cult rituals. Remarkable is that most of the discovered Neolithic figurines are female presentations. They have been interpreted as symbol of procreation and vital power of the reviving nature (Szafranski 1987). According to M. Eliade (1988) the artifacts in questions indicate a high social position of women that played a major role in “domestication” of plants and – possessing the “procreation mystery” – were responsible for the crop.

*Translated by Jerzy Kopacz*

## References

- Czekaj-Zastawny A., Drobniewicz B., Jarosz P., Kadrow S., Kozłowski J. K., Machowski W., Mianowska I., Naglik R. and Rodak J. 2003. Sprawozdanie z archeologicznych badań ratowniczych przeprowadzonych w 2000 roku na stanowiskach na trasie projektowanej autostrady A-4 w woj. małopolskim. In *Zeszyty Ośrodka Ochrony Dziedzictwa Archeologicznego (d. Zeszyty ORBA), seria B (= Materiały Archeologiczne, Raport 2000. Wstępne wyniki konserwatorskich badań archeologicznych w strefie budowy autostrad w Polsce za rok 2000)*. Warszawa, 282–308.
- Eliade M. 1988. *Historia wierzeń i idei religijnych*. Warszawa.
- Gleń E. and Kaczanowski K. 1976. Próba oceny typu antropologicznego figurki znalezionej na stanowisku Kraków–Pleszów. *Sprawozdania Archeologiczne* 28, 77–78.
- Godłowska M. 1976. Próba rekonstrukcji rozwoju osadnictwa neolitycznego w rejonie Nowej Huty. *Materiały Archeologiczne Nowej Huty* 5, 7–180.
- Höckmann O. 1965. Menschliche Darstellungen in der bandkeramischen Kultur. *Jahrbuch des Römisch Germanischen Zentralmuseums in Mainz* 12, 1–33.
- Kaczanowska M. and Kozłowski J. K. 2002. Anthropomorphic and zoomorphic clay figurines from the Middle Phase of the Lengyel culture in Southern Poland. *Archeologické rozhledy* 54, 129–136.
- Kamieńska J. and Kozłowski J. K. 1990. *Entwicklung und Gliederung der Lengyel- und Polgar-Kulturgruppen in Polen*. Warszawa–Kraków.
- Kalicz N. 1998. *Figürliche Kunst und bemalte Keramik aus dem Neolithikum Westungarns*. Budapest.
- Kondracki J. 2000. *Geografia regionalna Polski*. Warszawa.
- Kostrzewski J. 1939–48. Od mezolitu do okresu wędrówek ludów. In *Prahistoria ziem polskich*. Warszawa–Kraków–Łódź–Poznań–Zakopane, 118–360.
- Kulczycka-Leciejewiczowa A. 1969. Nowa Huta-Pleszów osada neolityczna kultury ceramiki wstęgowej rytej i lendzielskiej. *Materiały Archeologiczne Nowej Huty* 2, 7–124.
- Pavúk J. 1994. Santovka. Eine bedeutende Fundstelle der Lengyel-Kultur in der Slowakei. *Archäologisches Korrespondenzblatt* 24, 167–177.
- Podborský V. 1985. *Tešetice-Kyjovice 2. Figuralní plastika lidu s moravsku malovanou keramikou*. Brno.
- Rachwaniec A. 1976. Antropomorficzna główka gliniana z Nowej Huty-Pleszowa. *Sprawozdania Archeologiczne* 28, 63–76.



- Rook E. 1980. Osadnictwo neolityczne w jaskiniach Wyżyny Krakowsko-Częstochowskiej. *Materiały Archeologiczne* 20, 5–130.
- Seger H. 1916. Die keramischen Stilarten der jüngeren Steinzeit Schlesiens. *Schlesiens Vorzeit in Bild und Schrift* N. F. 7, 1–89.
- Szafrański W. 1987. *Prahistoria religii na ziemiach polskich*. Wrocław.
- Zastawny A. in preparation. Neolityczna plastyka gliniana ze stanowiska 3 w Dąbrowie, gm. Klaj. *Via Archaeologica*.

Paweł Jarosz (Kraków), Anita Szczepanek (Kraków)

## NEOLITYCZNA FIGURKA ANTROPOMORFICZNA Z ZAKRZOWCA, STAN. 6, GM. NIEPOŁOMICE, WOJ. MAŁOPOLSKIE

Stanowisku nr 6 w Zakrzowcu objęto od 2000 r. szerokoprzestrzennymi ratowniczymi badaniami wykopaliskowymi związanymi z planowaną budową autostrady A4 (Czekaj-Zastawny *et al.* 2003). Położone jest we wschodniej części wsi na niewielkim wyniesieniu zlokalizowanym na południe od cieku wodnego Podłęzanka (ryc. 1). Fizjograficznie obszar znajduje się na północnym obrzeżu Pogórza Wielickiego; pokrywają go utwory lessowe (Kondracki 2000). Badania wykopaliskowe finansowane są przez Krakowski Zespół do Badań Autostrad w Krakowie.

Stanowisko odkryto w trakcie badań powierzchniowych wykonywanych w 1996 r. przez J. Górskiego, E. Trelę oraz M. Zająca. Kolejne prospekcje powierzchniowe na omawianym obszarze prowadzili: w 1998 r. – Parczewski oraz T. Rodak w 1999 r. Rozpoczęte w 2000 roku badania wykopaliskowe są obecnie kontynuowane. Dotychczas przebadano obszar o powierzchni ok. 250 arów i na którym odkryto ok. 1100 obiektów archeologicznych. Na stanowisku występują głównie pozostałości osadnictwa neolitycznego związanego z cyklem lendzielsko-pogarskim (grupa pleszowska, modlnicka i wyciąsko-złotnicka), a także z wczesną epoką brązu (kultura mierzanowicka). W mniejszym stopniu reprezentowane są materiały kultury ceramiki wstęgowej rytej, kultury malickiej jak również kultury łużyckiej, kultury przeworskiej, a także datowane na okres średniowiecza.

W trakcie prowadzonych badań odkryto fragmentarycznie zachowaną figurkę antropomorficzną zalegającą w wypełniku rozległego obiektu gliniankowego nr 416 o wymiarach około 40 x 25 m i głębokości dochodzącej do 240 cm (ryc. 2, 3). Stropową partię obiektu stanowiła ciemnobrunatna, jednolita warstwa zasypiskowa przechodząca w części spągowej w zasypisko barwy czarnej, ciemno- oraz jasnobrunatnej przemieszane z dużą ilością calca barwy żółtej. W części przydennej glinianka dzieliła się na szereg czytelnych, wzajemnie



przecinających się obiektów. Figurka znajdowała się w spągu górnej warstwy wypełniska obiektu 416, na głębokości około 90–100 cm i nie można powiązać jej z żadnym z obiektów pod glinianką. Zabytek w sposób naturalistyczny przedstawia postać kobiety o wąskiej, wyodrębnionej talii i drobnych, wymodelowanych piersiach, z których lewa jest częściowo uszkodzona (ryc. 4, 5). Zachowany jest jedynie jej korpus, ramiona są zniszczone, ale były najprawdopodobniej rozpostarte w geście *orantes*. Na plecach widoczne delikatne, podłużne zakłębienie wyznaczające linię kręgosłupa. Pośladki lekko asymetryczne, nogi figurki zachowane jedynie w górnej części. Wykonana jest z gliny zawierającej drobnoziarnistą domieszką mineralną; barwa brunatna, miejscami czarnobrunatna. Wymiary: zachowana wysokość 44 mm, szerokość na wysokości ramion 32 mm, szerokość na wysokości bioder 24 mm, grubość 15 mm.

Ze względu na miejsce znalezienia, przynależność kulturową i chronologiczną figurki należy ustalać w oparciu o znalezione w jej otoczeniu zabytki jak również posiłkując się analogicznymi znanymi z innych stanowisk elementami plastyki figuralnej. Materiał ceramiczny w najbliższym otoczeniu figurki jest bardzo liczny, ale silnie rozdrobniony. Stanowią go fragmenty profilowanych pucharów i mis na pustych nóżkach oraz ceramika zdobiona plastycznymi guzami pod wylewem lub na brzuścu. Występują także fragmenty naczyń o krótkich szyjkach oraz szerokootworowe naczynia z wywiniętą na zewnątrz karbowaną krawędzią wylewu (tzw. ceramika piaszczysta) związane z procesem pozyskiwania soli (ryc. 6). Materiał ten jest charakterystyczny dla grupy pleszowskiej kultury lendzielskiej (Godłowska 1976, 52, 113, tabl XIII: 4; Kulczycka-Leciejewiczowa 1969; Kamieńska, Kozłowski 1990) i tak zapewne należy sytuować kulturowo-chronologicznie znalezioną figurkę.

Poszukując w kompleksie lendzielsko-polgarskim zabytków analogicznych do odkrytej figurki w Polsce natrafiamy na nieliczne znaleziska tego typu. Zbliżone naturalistyczne przedstawienia figuralne kobiet znane są z Raciborza-Ocic (Seger 1916, ryc. 21) i Jaskini Wierzchowskiej Górnej w Wierzchowie pod Krakowem (Kostrzewski 1939–1948, 136; tabl. 53:5; Rook 1980, 39, ryc. 8b). Naturalistycznie wymodelowana jest także antropomorficzna główka gliniana z Krakowa-Pleszowa, stanowisko 17 stanowiąca ze względu na odwzorowane cechy antropologiczne oraz materiał ceramiczny import z południa (Rachwaniec 1976; Gleń, Kaczanowski 1976). Na terenie osady w Pleszowie znaleziono także liczne egzemplarze figurek ludzkich w schematycznym ujęciu z zaznaczonymi cechami płci (Godłowska 1976; Kaczanowska, Kozłowski 2002). Z kulturą lendzielską związany jest również odkryty w 1999 roku w Dąbrowie na stanowisku 3, gm. Klaj, woj. małopolskie fragment prawej nogi figurki kobiecej (Zastawny w druku). Poza granicami Polski w kulturze lendzielskiej plastyka figuralna, najczęściej występuje w grupie morawsko-austriackiej, gdzie na niektórych stanowiskach odkryto ponad 100 figurek (Podborský 1985; Kalicz 1998). Z wschodniego odłamu kultury lendzielskiej, który oprócz Małopolski obejmował wschodnią Transdanubię i zachodnią Słowację pochodzi mniej takich znalezisk. Jednym z ciekawszych egzemplarzy jest figurka ze stanowiska Santovka na Słowacji przedstawiająca kobietę w ciąży (Pavúk 1994, ryc. 6).



Górna i dolna partia figurki z Zakrzowca została zniszczona. Uszkodzenia te mogą być celowe – zdaniem niektórych badaczy figurki były rytualnie niszczone podczas kultowych obrzędów (Höckmann 1965). Zauważyć należy, że większość znanych figurek neolitycznych odwzorowuje niemal wyłącznie postać kobiecą, interpretowaną jako symbol płodności, rozrodczości i uosobienie sił witalnych odradzającej się wciąż na nowo przyrody (Szafranowski 1987). Zdaniem M. Eliade (1988) przedstawienia takie wskazują na bardziej wyeksponowaną społeczną pozycję kobiet, które odegrały decydującą rolę w udomowieniu roślin i znając „tajemnicę” prokreacji stały się odpowiedzialne za obfitość zbiorów.

