

PIOTR N. KOTOWICZ (Krosno)

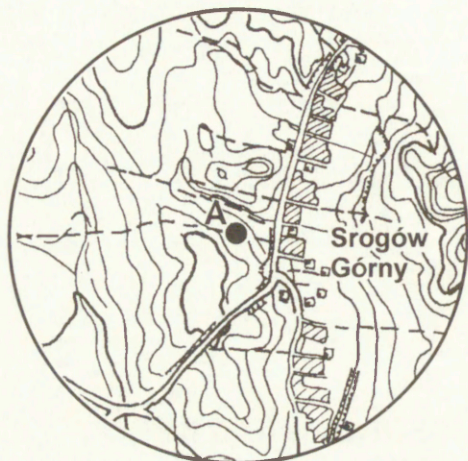
PACIOR OD WczesnoŚredniowiecznego RELIKWIARZA — ENKOLPIONU ZE SROGOWA GÓRNEGO, POW SANOK

W 2000 roku do zbiorów archeologicznych Muzeum Historycznego w Sanoku, Pan Tomasz Podolak ze Srogowa Górnego, pow. Sanok, przekazał, znaleziony na głębokości ok. 7 cm, przy drodze polnej ze Srogowa Górnego do Pakoszówki (ryc. 1)¹, brązowy paciór – uszko, będący najprawdopodobniej elementem wczesnośredniowiecznego napierśnego krzyża – enkolpionu². Omawiany przedmiot (ryc. 2), o wysokości 2,6 cm, wykonany z brązu, posiada główkę w postaci prostopadłościanu ze ściętymi narożnikami (kubooktaendrycznego) wysokości 1,4 cm, szerokości 1,7 cm i grubości 0,8 cm; oraz dwa zaczepy wychodzące z trapezowatej podstawy. W główce widoczny jest otwór o średnicy 0,4 cm, służący do zamocowania rzemienia bądź łańcuszka. Na rewersie i awersie główki paciора wyobrażono znak krzyża równoramiennego wpisanego w romb. Dekoracja ta została wykonana techniką rycia za pomocą ostrego narzędzia, dość nieudolnie, co sugeruje, iż umieszczenie jej tam nie było pierwotnym zamysłem twórcy. Być może elementy te pokryte były również inkrustacją. Cała ta kompozycja zamknięta jest przez cztery trójkątne zagłębienia. Z główną, nie zachowaną częścią enkolpionu, którego zwieńczeniem był paciór, związany jest okrągły fragment ułamanego zaczepu o średnicy 0,8 cm oraz sztyfcik o długości 1,1 cm, mocujący zaczepy uszka do relikwiarza.

Paciory są elementami kilku kategorii zabytków o charakterze bizantyńsko-ruskim. Wiązą się z enkolpionami, miniaturowymi ikonkami, panagiami-medalionami oraz tzw. zmijewni-

¹ Znaleźisko zlokalizowane jest na obszarze AZP 112-78. Podczas badań powierzchniowych, w jego pobliżu odkryto osadę wielokulturową (stan. 9/40), na której zarejestrowano również ślady osadnictwa wczesnośredniowiecznego.

² Nazwa *ἐγκόλιον* (enkolpion; łac. *encolpium*), pochodzi z greckiego *ἐν* (na) oraz *κόλιον* (piers) i można ją przetłumaczyć na język polski jako „napierśnik” (por. Gródek-Kciuk 1989, 97; Pokorzyna 2001, 52; Wołoszyn 2001, 30; 2001a, 382).



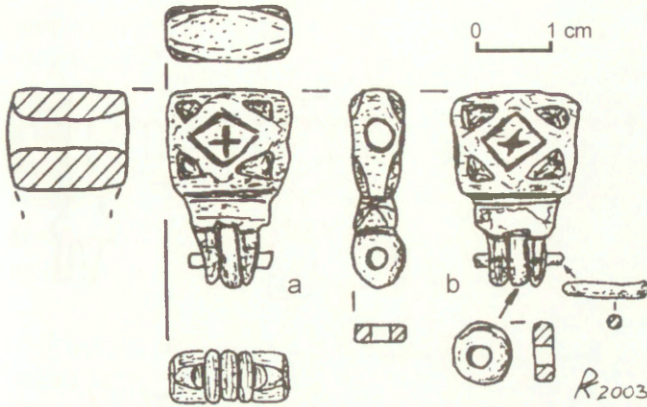
Ryc. 1. Srogów Górny, pow. Sanok.
A — przybliżona lokalizacja miejsca
odkrycia paciора. Skala 1: 25 000
(opr. P.N. Kotowicz)

Fig. 1. Srogów Górny, the Sanok district.
A — approximate location of the pendant
finding place. Scale 1: 25 000
(elaborated by P.N. Kotowicz)

kami³ (por. Nikolaeva 1968; Nikolaeva, Nedošivina 1985, 166–178, tabl. 99–100, 104–106; Gródek-Kciuk 1989). Na terenie ziem polskich uszka – paciory z dwoma zaczepami stanowią nieodłączną część tylko jednej kategorii zabytków sakralnych pochodzenia wschodniego, a mianowicie enkolpionów typu kijowskiego, składanych krzyży napierśnych, skonstruowanych tak, aby mogły wewnątrz pomieścić relikwie. Na około 60 zarejestrowanych dotąd enkolpionów⁴ z terenu Polski, tylko 18 publikowanych egzemplarzy posiada zachowane uszka-paciory lub ich fragmenty. Zabytki te pochodzą z Czermna, pow. Tomaszów Lubelski – 3 sztuki (Gródek-Kciuk 1989, ryc. 3: 4, 4: 1–2); Drohiczyzna, pow. Siemiatycze (tamże, ryc. 9: 8), Gniezna, pow. *loco* (tamże, ryc. 4: 11), Gródka, pow. Hrubieszów (Kokowscy 1997, ryc. 1: a), okolic Majdanu Ruszowskiego, pow. Zamość (Niezabitowska 2003), Obrowca, pow. Hrubieszów (Gródek-Kciuk 1989, ryc. 9: 19), Przemyśla, pow. *loco* – cztery sztuki (Gródek-Kciuk 1989, ryc. 3: 26–27, 4: 22, 24; Kokowscy 1991; Petehyryč 1996, ryc. 2: 5, 3: 4–5), Sątoczna, pow. Kętrzyn (Wysocki 2001), Trepczy pow. Sanok (Ginalski 2001, ryc. V) i Zamościa, pow. *loco* (Gródek-Kciuk 1989, ryc. 4: 35). Pojedyncze paciory identyfikowane jako fragmenty enkolpionów odkryto również w Gródku (Kokowscy 1992, 210–212, ryc. 4;

³ Traktowanie paciора ze Srogowa Górnego jako elementu enkolpionu wiąże się przede wszystkim z jego charakterystycznym kształtem – uszka staroruskich ikonok, panagii i zmijewników posiadają nieco odmienną formę, która przybiera postać główki kuboocktaendrycznej z bocznymi, wyraźnie wyodrębnionymi występami (por. Nikolaeva 1968; Nikolaeva, Nedošivina 1985, tabl. 100:1, 4; 105:6–7; 106:5–6, 11–14).

⁴ Informacje o znaleziskach enkolpionów zaczerpnięto z prac E. Gródek-Kciuk (1989), E. i A. Kokowskich (1991; 1992; 1995; 1997; 1998; 2003), J. Rogatko (1994), A. Chmielowskiej (1997), J. Ginalskiego (1999–2000; 2001), M. Wołoszyna (2000, 243–245; 2001; 2001a, 385–386), J. Wysockiego (2001) i B. Niezabitowskiej (2003). Warto wspomnieć tutaj o najnowszym, niepublikowanym jeszcze odkryciu enkolpionu z paciorem kuboocktaendrycznym, znalezionej podczas badań na ul. Lubelskiej 7, w Chełmie, pow. *loco*, w warstwie z 2. połowy XIII – 1. połowy XIV wieku – uprzejma informacja Pana mgr T. Dzieńkowskiego z Chełma, za którą składam serdeczne podziękowania.



Ryc. 2. Srogów Górny, pow. Sanok. Pacior brązowy: a — awers, b — rewers (rys. P.N. Kotowicz)

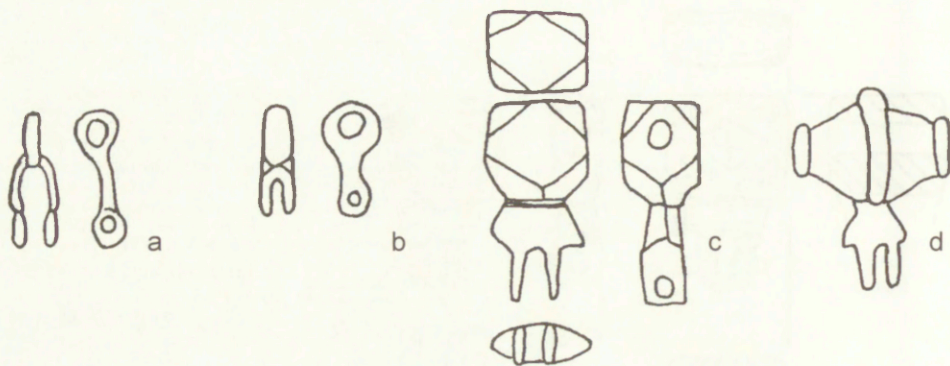
Fig. 2. Srogów Górny, the Sanok district. The bronze pendant: a — avers, b — reverse (drawn by P.N. Kotowicz)

2003, ryc. 17; Rogatko 1994, 175, ryc. 3: b). Paciory stanowiące elementy tych enkolpionów można podzielić generalnie na 4 typy (ryc. 3):

– typ I (ryc. 3: a) – stanowią okazy, których główka posiada postać kółka z otworem przez który przewlekano rzemień lub inny element mocujący cały przedmiot na szyi, a od którego odchodzą widełkowato skonstruowane zaczepy. Do typu tego zaliczamy uszka enkolpionów z Czermna i Przemyśla, przyporządkowanych do typu IB2a wg E. Gródek-Kciuk, i datowanych na 1. połowę XIII wieku (Gródek-Kciuk 1989, 106–108, 118, ryc. 4: 2, nr 22; Ginalski 1999–2000, 229–231).

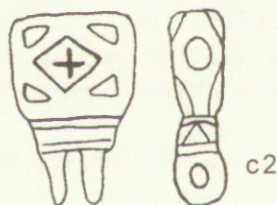
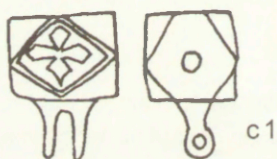
– typ II (ryc. 3: b) – reprezentują egzemplarze posiadające w przybliżeniu główkę o owalnym kształcie, bez podstawy, przechodzącą bezpośrednio w zaczepy. Paciory te charakterystyczne są przede wszystkim dla niewielkich relikwiarzy inkrustowanych, określanych niekiedy mianem wzoru „Obrowiec”, datowanych generalnie na XII – 1. połowę XIII wieku, a pochodzących m.in. z Drohiczyzna i Obrowca (Gródek-Kciuk 1989, 119–120, ryc. 9; Kokowscy 1997; Ginalski 1999–2000, 236–238). Enkolpiony takie znane są głównie z Rusi, ale też z terenów bałtyjskich (Antoniewicz 1957, ryc. 2–3; Nikolaeva, Nedošivina 1985, tabl. 104: 8, 13; Ginalski 1999–2000, 237; Wołoszyn 2001a, ryc. 2). Podobny pacior wieńczy również miniaturowy enkolpion typu IA1 w klasyfikacji E. Gródek-Kciuk z Gródka, datowany ogólnie na XI/XII – początek XIII wieku (Kokowscy 1997, 287, ryc. 1:a).

– typ III (ryc. 3: c) – są to paciory o główce w kształcie prostopadłościanu ze ściętymi narożnikami tzw.: kuboooktaendrycznej, która czasem zaopatrzona jest w trapezową podstawę. Jest to najbardziej rozpowszechniona kategoria paciory. Zaliczono tutaj okazy odkryte w Czermnie, Gródku i Zamościu, związane z enkolpionami typu IB2 wg E. Gródek-Kciuk, datowanymi generalnie na XII–XIII wiek (Gródek-Kciuk 1989, 118–119, ryc. 4: 1, 35; Kokowscy 1992, 211–212, ryc. 4; 2003, ryc. 17; Rogatko 1994, 175, ryc. 3: b), egzemplarz z Trepczy, datowany na 2. połowę XII – początek XIII stulecia (Ginalski 1999–2000, 238–244, ryc. 6: a–c) i Sąteczna, datowany na XIV(?) w. (Wysocki 2001). Dwa egzemplarze z Przemyśla, typu IA1a wg E. Gródek-Kciuk, datowanego na koniec XI – 1. połowę XIII



Ryc. 3. Typologia wczesnośredniowiecznych paciurów z terenu ziem polskich: a — typ I, b — typ II, c — typ III (c1 — typ IIIa, c2 — typ IIb), d — typ IV (opr. P.N. Kotowicz)

Fig. 3. Typology of Early Medieval pendants from Poland: a — type I, b — type II, c — type III (c1 — type IIIa, c2 — type IIb), d — type IV (elaborated by P.N. Kotowicz)



wieku, posiadające motyw dekoracyjny w postaci równoramiennej, stylizowanego krzyża greckiego wpisanego w romb (Gródek-Kciuk 1989, ryc. 3: 26–27; Kokowscy 1991; Petehyry? 1996, ryc. 3: 4–5), określamy mianem podtypu IIIa (ryc. 3: c1). Paciory typu III znane są m.in. z obszaru Rusi i Węgier, gdzie współwystępują z enkolpionami analogicznymi do okazów z Polski, datowanymi generalnie na 2. połowę XI – 1. połowę XIII wieku (Rauhut 1960, tabl. VI: 18; Lovag 1971, 160, ryc. 6: 2; Nikolaeva, Nedošivina 1985, tabl. 104: 11–12, 19; Pucko 1986, tabl. 11: 1–2; 1988; 1994, tabl. VI: 1–2; 1996, tabl. VIII: 4, X). Na tym tle wyróżnia się zdecydowanie egzemplarz enkolpionu z Halicza (Halyč-Krylos, obl. Ivanofrankivs'k, Ukraina), należący do typu III wg E. Gródek-Kciuk, datowany przez V. Pucko na przełom XI i XII wieku (Pucko 1989, 167–168, ryc. 1: 1).

– typ IV (ryc. 3: d) – zaliczono tutaj okazy charakteryzujące się dwustozkową główką z plastycznym garbem biegnącym przez jej środek, dwoma wyodrębnionymi, bocznymi występami, z podstawą lub bez i z zaczepami. Typ ten reprezentują pektorały z Gniezna i Przemyśla zaliczane do typu IB2a, datowanego na 1. połowę XIII wieku (Gródek-Kciuk 1989, 106–108, 118, ryc. 4: 11, 24; Ginalski 1999–2000, 229–231) oraz okolic Majdanu Ruszowskiego, pochodzący z XIII–XIV wieku (Niezabitowska 2003). Szerzej datowane

egzemplarze (2. połowa XI – 1. połowa XIII w.) popularne są na Rusi, i znane są m.in. z Kijowa (Kyđ obl. Kyđ – por. np.: Karger 1949, ryc. 9; 1958, tabl. XLIV: 1; Rybakov 1951, ryc. 228: 1, 3; 1951a, ryc. 19; Pucko 1986, tabl. 2, 19: 1; 1994, tabl. IV: 2, VIII; 1996, tabl. VIII:6), Na Rusi spotyka się również okazy dwuczęściowe, puste w środku (Karger 1949, ryc. 24; 1958, tabl. XLIV: 2; Nikolaeva, Nedošivina 1985, tabl. 104: 9–10, 17). Analogicznie ocenia się chronologię egzemplarzy rumuńskich i węgierskich (Spinei 1986, ryc. 13:1; Lovag 1971, 158–161, ryc. 4, 6: 1a–b). Poza krzyżami–enkolpionami, paciory te charakterystyczne są dla staroruskich relikwiarzy (Nikolaeva, Nedošivina 1985, tabl. 99: 2, 6–7).

Najbliższe analogie do paciora ze Srogowa Górnego stanowią uszka podtypu IIIa dwóch enkolpionów z Przemyśla, w odróżnieniu jednak od analizowanego egzemplarza zostały one pierwotnie „zaplanowane” przez rzemieślnika, który umieścił całą kompozycję krzyża wpisanego w romb już w trakcie produkcji formy odlewniczej, brak także na nich czterech trójkątnych zagłębień zamykających romb od zewnątrz. Nieco inny jest też kształt paciora, który w analizowanym okazie przybiera formę bardziej spłaszczoną, podobnie jak w formie ołowianej z Gródka, gdzie dodatkowo jeszcze występują analogiczne cztery trójkątne zagłębienia ograniczające pole rombu (Rogatko 1994, 175, ryc. 3: c; Kokowscy 2003, ryc. 6). Cechy te, pozwalają jak się wydaje, na zakwalifikowanie egzemplarza paciora ze Srogowa Górnego do nowego podtypu – IIIb (ryc. 3: c2). Kwestia datowania tego podtypu pozostaje otwarta, na obecnym etapie badań wydaje się, że należy go datować podobnie jak cały typ III, czyli na 2. połowę XI – 1. połowę XIII wieku.

Opisana wyżej dekoracja w postaci krzyża wpisanego w romb, oprócz analogii przemyskich, jest bardzo słabo poświadczona. Wydaje się jednak, że pełniła ona znaczącą rolę, skoro została specjalnie wryta już po odlaniu paciora. Tym samym twórca chciał być może podkreślić przeznaczenie tego elementu, nadać mu wartość sakralną, a także pozostawić widoczny symbol swej wiary. Wizerunek krzyża umieszczonego w rombie, analogicznego do wyobrażeń przemyskich znajduje się na paciorze ikonki kamiennej z Nowogrodu (Novgorod, obl. Novgorod, Rosja), przedstawiającej prawdopodobnie Wasyla Wielkiego, a datowanej na 1. połowę XIV stulecia (Nikolaeva 1983, 71, tabl. 19: 5). Analogiczne rozwiązanie stylistyczne widnieje na tylnej stronie ikonki z 1412 roku, znajdującej się na Kremlu w Moskwie, obl. Moskwa, Rosja (Nikolaeva 1968, ryc. 39, nr kat. 39–41). Zbliżony motyw ikonograficzny reprezentują też, jak się zdaje, ruskie ikonki i panagie z XIII–XVI wieku. Paciory tych zażytków posiadają wyobrażenie twarzy Chrystusa w nimbie krzyżowym, wpisaną w figurę rombu (tamże, ryc. 15, 38, 48–49, 51–52, 82; nr kat. 15, 38, 48–49, 51–52, 82). Z czym się to wiąże? Wydaje się, że główną analogią dla tego motywu może być popularne w obrządku bizantyńskim przedstawienie twarzy Chrystusa na chuście (tzw. *Mandylion*, *Spas Nerukotvorennyj*), przy czym wyraźnie zaznaczony na ikonke romb może pełnić rolę właśnie tej chusty (o symbolice *Mandylionu* patrz m.in. Kłosińska 1973, 75–77; Quenot 1997, 22). Innym nawiązaniem ikonograficznym może być przedstawienie Chrystusa na tle rombu, charakterystyczne szczególnie dla wizerunków Chrystusa Pantokratora. Motyw taki widnieje na wspomnianej ikonke ze zbiorów moskiewskiego Kremla (Nikolaeva 1968, ryc. 40–41, nr

kat. 39–41). Przede wszystkim odnajdujemy go jednak w malarstwie ikonowym, głównie w przedstawieniach Chrystusa zasiadającego na tronie w otoczeniu istot niebieskich, na tle trzech stref, z których pierwsza posiada kształt rombu. Wizerunek taki określany jest jako *Spas w Siłach* (Król Chwały). Strefa w kształcie czerwonego rombu odgrywa tutaj ogromną rolę, jest symbolem ognia, ognistej natury Boga, symbolem jego wielkości. Przedstawienia *Spasa w Siłach* są bardzo popularnym motywem ikonowym w średniowieczu. Wystarczy tutaj wymienić ikony tego typu z 1. połowy XV wieku, z których najstarsza (ok. 1405 rok), znajdująca się w Soborze Zwiastowania na moskiewskim Kremlu, jest autorstwa Teofana Greka. Nieco młodsze, datowane na 1408 rok, jest analogiczne przedstawienie autorstwa Andreja Rublowa, umieszczone w ikonostasie znajdującym się w Soborze Zaśnięcia Matki Boskiej we Włodzimierzu nad Kłazmą, (Vladimir, obl. Vladimir, Rosja) Z 2. połowy XV stulecia pochodzi podobna ikona z Nowosielec, pow. Sanok, znajdująca się w zbiorach Muzeum Historycznego w Sanoku (Kłosińska 1973, s. 68; Biskupski 1999, 6, ryc. 1, 3–9). Tak więc posiadamy przynajmniej dwa wyraźne motywy ikonograficzne, które mogłyby być źródłem inspiracji dla dekoracji na paciorkach z Przemyśla i Srogowa Górnego, z tą różnicą, że symbolicznym odwzorowaniem Chrystusa byłby motyw krzyża (na temat związków Chrystusa z symboliką krzyża – Wołoszyn 2001, s. 26–28), natomiast romb mógłby oznaczać majestat boski⁵.

Produkcję enkolpionów oraz związanych z nimi paciorków umiejscawia się przede wszystkim w głównych centrach Rusi, na czele z Kijowem. Możemy jednak przypuszczać, że mogły być one również wykonywane na terenie dzisiejszych ziem polskich. Świadczyć o tym mogą znaleziska dwóch ołowianych form służących do odlewania paciorków kubo-oktaedrycznych typu III, odkrytych w Gródku i Trepczy, przy czym egzemplarz z Trepczy zdobiony jest puncowanym motywem równoramiennego krzyża (Rogatko 1994, 175, ryc. 3: c; Ginalski 1999–2000, 245, ryc. 5: c; 2001a, 365, ryc. 10: c; Wołoszyn 2001, 39). Wedle J. Ginalskiego modele te mogły służyć do wyrobu nowych zawieszek, gdy stare zostały zużyte wskutek długotrwałego noszenia lub zagubienia (Ginalski 1999–2000, 245). Uszko ze Srogowa Górnego mogło być więc produktem lokalnym.

Paciorek ze Srogowa Górnego, pow. Sanok powiększa katalog znalezisk sakralnych związanych z wczesnośredniowieczną obrzędowością Kościoła Wschodniego na terenie dzisiejszych ziem polskich (por. Wołoszyn 2001a, ryc. 5). Wraz ze zbiorem enkolpionów z grodziska w Trepczy – identyfikowanego z pierwotnym, wymienianym w latopisach ruskich grodem Sanok – pojedynczymi znaleziskami z Dziurdziowa i Myczkowiec, oraz z unikatowym, emaliowanym krzyżem roboty limuzyjskiej ze Zwierzynia, pow. Lesko, poświadcza wysoką rangę

⁵ Wnioski te traktujemy jednak jako wstępne. Weryfikację tej hipotezy należałoby przeprowadzić na znacznie szerszym materiale porównawczym, z udziałem przedstawicieli innych nauk, przede wszystkim historyków sztuki. W tym miejscu autor chciałby złożyć serdeczne podziękowania za okazaną pomoc i dyskusje nad kwestiami interpretacyjnymi Pani mgr K. Winnickiej z Muzeum Historycznego w Sanoku oraz Panu mgr. R. Biskupskiemu z Sanoka. Osobne słowa podziękowania kieruję ku Panu mgr. J. Ginalskiemu z Muzeum Budownictwa Ludowego w Sanoku, dzięki któremu mogłem zaznajomić się z trudno dostępną literaturą obcojęzyczną.

ziem nad górnym Sanem, przez które biegł ważny szlak handlowy z Węgier do Przemyśla (por. Parczewski 1989; 1991, 47, 53; Ginalski 1999–2000, 252–254). Znaleździś to utwierdził nas również w przekonaniu powszechności użytkowania napiersnych krzyży-pektorałów, noszonych nie tylko przez elity kościelne ale i przez osoby świeckie, w tym również mieszkańców pogranicza polsko-ruskiego.

Bibliografia

Antoniewicz W.

- 1957 Brązowy krzyżyk składany, znaleździś w Drohiczyńie nad Bugiem, pow. Siemiatycze, *Wiadomości Archeologiczne* 24, 368–369.

Biskupski R.

- 1999 *Król Chwały – Spas w Siłach z Nowosielec i Matka Boska Hodigitria z Doliny. Ikony z 2 połowy XV wieku*, Sanok.

Chmielowska A.

- 1997 Enkolpion z Bogusławic koło Wolborza w woj. piotrowskim, [w:] *Archeologia i Starożytnicy. Studia dedykowane Profesorowi Andrzejowi Abramowiczowi w 70. rocznicę urodzin*, Łódź, 31–35.

Ginalski J.

- 1999–2000 Enkolpiony z grodziska „Horodyszczec” w Trepczy koło Sanoka, *AAC* 35, s. 211–262.
 2001 Wczesnośredniowieczne ślady kultu chrześcijańskiego obrzędu wschodniego na grodzisku „Horodyszczec” w Trepczy koło Sanoka, [w:] *Cerkiew – wielka tajemnica. Katalog wystawy*, Gniezno, 49–54.
 2001a Wczesnośredniowieczny zespół sakralny na grodzisku „Horodyszczec” w Trepczy koło Sanoka, (= *Dzieje Podkarpacia* 5): *Początki chrześcijaństwa w Małopolsce*, red. J. Gancarski, Krosno, 349–377.

Gródek-Kciuk E.

- 1989 Enkolpiony znaleździś na terenie Polski. Próba klasyfikacji i datowania materiałów, *Przegląd Archeologiczny* 36, 97–134.

Karger Michail K.

- 1949 Kiev i mongol’skoe zavoewanie, *Sovetskaja Archeologija* 11, 55–102.
 1958 *Drevnij Kiev. Očerki po istorii material’noj kul’tury drevnerusskogo goroda* 1, Moskwa–Leningrad.

Kłosińska J.

- 1973 *Ikony*, Kraków.

Kokowscy E. i A.

- 1991 Nieznany enkolpion brązowy z Przemyśla, *Materiały i Sprawozdania Rzeszowskiego Ośrodka Archeologicznego za lata 1980–1984*, 207–211.
 1992 Trzy znaleździśka wczesnośredniowieczne z Gródka nad Bugiem, woj. Zamość, *Archeologia Polski* 37, 209–214.
 1995 Dalsze enkolpiony z Gródka nad Bugiem, *Sprawozdania z badań archeologicznych w województwie zamojskim w roku 1994*, Zamość, 73–76.

- 1997 Miniaturowe relikwiarze-enkolpiony z Gródka nad Bugiem, *Archeologia Polski Środkowowschodniej* 2, 287–288.
- 1998 Dalsze wczesnośredniowieczne relikwiarze-enkolpiony z Gródka nad Bugiem, *Archeologia Polski Środkowowschodniej* 3, 300–301.
- 2003 *Enkolpiony-relikwiarze oraz krzyże zawieszki – znaki nowej epoki, [w:] Początki chrześcijaństwa na Lubelszczyźnie. Katalog wystawy*, Lublin, 19–25.
- Lovag Z.S.
1971 Byzantine type reliquary pectoral crosses in the Hungarian National Museum, *Folia Archaeologica* 22, 143–163.
- Niezabitowska B.
2003 Wczesnośredniowieczny enkolpion z okolic Majdanu Ruszowskiego, [w:] *Początki chrześcijaństwa na Lubelszczyźnie. Katalog wystawy*, Lublin, 16–19.
- Nikolaeva T.V.
1968 *Drevnerusskaja melkaja plastika XI–XVI vekov*, Moskwa.
1983 Drevnerusskaja melkaja plastika iz kamnja XI–XV vv., [w:] *Archeologia SSSR. Svod archeologičeskich istočnikov*, red. B. A. Rybakov, Moskwa.
- Nikolaeva T.V., Nedošivina N.G.
1985 Predmety christianskogo kul'ta, [w:] *Drevnaja Rus'. Byt i kul'tura*, red. B.A. Kolčín, T. I. Makarova, 166–178.
- Parczewski M.
1989 *Krzyż ze Zwierzyna*, Połoniny'89, 4–14.
1991 *Początki kształtowania się polsko-ruskiej rubieży etnicznej w Karpatach*, Kraków.
- Petehyryč V.M.
1996 Značennja Peremišlja v utverdženni chrystjanstva na pıvdenno-zachıdných rubežach Ky'vs'koı Rusi v XI–XIII st., [w:] *Początki sąsiedztwa. Pogranicze etniczne polsko-rusko-słowackie w średniowieczu*, red. M. Parczewski, S. Czopek, Rzeszów, 69–80.
- Pokorzyna E.
2001 *Słownik terminologiczny wyposażenia świątyń obrządku wschodniego z przydatkiem ikon maryjnych*, Warszawa.
- Pucko V.
1986 Kievskaja sjužetnaja plastika malych form (XI–XIII vv.), [w:] *Zbornik posveten na Bosko Babič*, Prilep, 169–181.
1988 Kievskij krest-ėnkolpion s Knjažej Gory, *Slavia Antiqua* 31, 209–225.
1989 Drevnerusskoe chudožestvennoe lit'e iz Starogo Galiča, *Acta Archaeologica Carpathica* 28, 165–173.
1994 Vizantijs'ke chudožne remeslo i Ky'vs'ka Rus', *Zapiski Naukovoho Tovarystva imeni T. Ševčėnka* 227, L'viv, 15–28.
1996 Konstantinopol' i kievskaja plastika na rubeže XII–XIII vv., *Byzantinoslavica* 57, 376–390.
- Quenot M.
1997 *Ikona. Okno ku wieczności*, Białystok.

- Rauhut L.
1960 Wczesnośredniowieczne materiały z terenu Ukrainy w Państwowym Muzeum Archeologicznym w Warszawie, *Materiały Wczesnośredniowieczne* 5, 231–260.
- Rogatko J.
1994 Nowe znaleziska z okolic Gródka nad Bugiem woj. Zamość, *Sprawozdania Archeologiczne* 46, 169–184.
- Rybakov B.A.
1951 *Prikladnoe iskusstvo i skulptura*, [w:] *Istorija kul'tury drevnej Rusi. Domongol'skij period II. Obščestvennyj stroj i duchovnaja kul'tura*, Moskwa-Leningrad, 396–464.
1951a *Raskopki vo Vščiče v 1948–1949 gg.*, (=KSIA 38), Moskwa, 34–41.
- Spinei V.
1986 *Moldavia in the 11th–14th centuries*, Bucuresti.
- Wołoszyn M.
2000 Bizantyńskie i ruskie zabytki o charakterze sakralnym z Polski – wybrane przykłady, [w:] *Człowiek, sacrum, środowisko. Miejsca kultu we wczesnym średniowieczu*, (= *Spotkania Bytomskie* 4), red. S. Moździoch, 243–255.
2001 Archeologiczne zabytki sakralne pochodzenia wschodniego w Polsce od X do połowy XIII wieku (wybrane przykłady), [w:] *Cerkiew – wielka tajemnica. Katalog wystawy*, Gniezno, s. 25–45.
2001a Nowe dane archeologiczne do dziejów chrześcijaństwa w Małopolsce północno-wschodniej, [w:] *Początki chrześcijaństwa w Małopolsce*, (= *Dzieje Podkarpacia* 5), red. J. Gancarski, Krosno, 379–406.
- Wysocki J.
2001 Enkolpion z Sątoczna, [w:] *Cerkiew – wielka tajemnica. Katalog wystawy*, Gniezno, s. 48.

Piotr N. Kotowicz

PENDANT FROM THE EARLY MEDIEVAL RELIQUARY- ENCOLPION FROM SROGÓW GÓRNY, SANOK DISTRICT

(Summary)

In 2000 the Historical Museum in Sanok obtained an artifact found in Srogów Górny, Sanok district (Fig. 1). It is a bronze object composed of a cuboid head with truncated corners, trapeze-shape base and two hooks. On both surfaces there are inaptly engraved symbols in the form of the isosceles cross in rhomb (Fig. 2).

In Poland similar objects are elements of only one category of Early Medieval artifacts of the eastern origin – encolpions of the Kiev type (altogether 60 artifacts; Wołoszyn 2001, 39; 2001a, 385, 386). Unfortunately, only eighteen of them preserved their pendants,

which have been divided into 4 types. Type I (Fig. 3: a) represents encolpions with round holed head with fork-like hooks. They are dated to the 1st half of the 13th century. Type II includes artifacts with oval head changing directly into hooks. Most often it refers to small incrustated encolpions termed as the Obrowiec design (cf. Kokowscy 1997), dated to the 12th–1st half of the 13th centuries.

Encolpions of type III (Fig. 3: c), with cuboid heads with truncated corners (cubo-octaendric) are most common. They are known from Rus and Hungary, where co-existed with encolpions dated to the 2nd half of the 11th–1st half of the 13th centuries. Type IV (Fig. 3: d) refers to artifacts with biconical heads with oblong relief in the middle and two side protrusions. Their spread is equally wide as the those of the previously described; they are also similarly dated.

The pendant from Srogów Górny is most close to type II, although its form is flatter, corresponding with the lead mould for pendants from Gródek, the Hrubieszów district (Kokowscy 2003, Fig. 6). The closest analogies to it are two artifacts from Przemyśl, *Ioco* district, also with isosceles crosses in rhomb – the composition intended by the maker (it was already on the mould). These observations justify to assign the variations described above to two new sub-types – IIIa (Przemyśl – Fig. 3: c1) and IIIb (Srogów Górny – Fig. 3: c2). They should be dated to the 2nd half of the 11th– 1st half of the 13th centuries.

Similar decorative compositions are also known from miniature icons from Novgorod and Moscow, dated generally to the 14th–the 1st half of the 15th centuries. Similarities can be also found among other objects with pendants with presentation of Christ's face in the cruciform nimbus. It seems probable that the cross in rhomb on the pendant from Srogów Górny is linked with two iconographic motifs as its inspirations. The first one is the popular in the Eastern Christianity presentation of Christ's face on a shawl, the so-called Mandylion or *Spas Nerukotworenyj*, where the shawl of often rhomboid. The other similarity is to the popular in iconographic painting presentation of Christ Pantocrator on a throne, on the background of three celestial spheres, the first – rhomboidal in shape – symbolizing the flaming nature of God. Such icons, painted by Theophanus the Greek, Andrej Rublov, and others, are known from the first half of the 15th century.

Production of encolpions and related pendants was generally linked with major Rus centers, especially with Kiev. Finds of two lead moulds for casting pendants of type II (from Gródek, the Hrubieszów district, and Trepcza, the Sanok district) suggest that at least these elements could have been made locally. It may be true also in the case of the Srogów artifact.

The Srogów pendant augments the catalogue of Early Medieval sacral finds of the eastern provenience in Poland (cf. Wołoszyn 2001a, Fig. 5). Together with the encolpion collection from Trepcza, the Sanok district (Ginalski 1999–2000) and single finds from Dziurdziów and Myczkowce, both localities in the Lesko district, and the Limusian cross from Zwierzyniec (in the same district), it confirms the importance of the upper San River region, located on the trading route from Hungary to Przemyśl (Parczewski 1991, 47).

Translated by Jerzy Kopacz