

MACIEJ KACZMAREK

NIEKTÓRE ASPEKTY BADAŃ NAD KULTURĄ ŁUŻYCKĄ MŁODSZEJ EPOKI BRĄZU W ZACHODNIEJ WIELKOPOLSCE

Wielkopolska jest jednym z tych nielicznych regionów Polski, który nie posiada dotąd monograficznego opracowania problematyki kultury łużyckiej. Paradoks to swoisty, zważywszy, że właśnie m.in. w oparciu o materiały wielkopolskie J. Kostrzewski (Kostrzewski 1949; 1955; Kostrzewski, Chmielewski, Jażdżewski 1965) tworzył niegdyś zręby periodyzacji formalnej tej kultury.

W polskiej literaturze archeologicznej utrwalił się podział kultury łużyckiej w Wielkopolsce na dwie zasadnicze grupy lokalne, rozwijające się tutaj pomiędzy III a V EB (BD–HaB₃): zachodniowielkopolską (zwaną także brandenbursko-lubuską lub lubusko-zachodniowielkopolską) i wschodniowielkopolską. Ostatnio grupa wschodniowielkopolska, jako odrębna jednostka, bywa wyróżniana już tylko dla okresu halsztackiego (Gedl 1989, s. 633–636). Zakres terytorialny poniższych rozważań obejmuje tereny położone pomiędzy dorzeczem środkowej Warty a ziemią lubuską, ograniczone od północy i południa dolinami Noteci i Obry. Rozwijające się tutaj w młodszej epoce brązu społeczności kultury łużyckiej znajdowały się pomiędzy prężnym ośrodkiem śląskim, o niewątpliwych walorach kulturotwórczych, a ugrupowaniami zachodniopomorskimi, inspirowanymi od północy i północnego-zachodu przez krąg nordyjski. Wskazanie ważniejszych aspektów rozwoju zachodniowielkopolskich społeczności „łużyckich” u schyłku II i w początkach I tysiąclecia p.n.e. jest celem niniejszego szkicu.

ASPEKT CHRONOLOGICZNO-PERIODYZACYJNY

Przed pojawieniem się pierwszych zespołów w typie pól popielnicowych w zachodniej Wielkopolsce rejestrujemy występowanie wyrobów z brązu, głównie ozdób, w stylu śląsko-wielkopolskiej kultury mogiłowej (przedłużyczej). Jednak brak stałych obiektów osadniczych oraz dłużej użytkowanych cmentarzysk nie przesądza o jednoznacznie „mogiłowym” charakterze międzyrzecza Warty i Obry u schyłku starszego okresu epoki brązu. Łącznie na omawianym obszarze odkryto do tej pory 142 stanowiska (w obrębie 106 miejscowości), które datować można na starszy okres epoki brązu. Zdecydowanie dominują wśród nich znaleziska fragmentów ceramiki, pozyskane bezkontekstowo z powierzchni, bądź z wypełnisk obiektów młodszych. Najliczniejszą grupę tworzą elementy związane z fazą schyłkową (BC2-BD)¹. Ponadto na omawianym obszarze występują również elementy kultury trzcinieckiej, widoczne przede wszystkim w zdobnictwie ceramiki.

Niezbyt jasny obraz sytuacji kulturowej w zachodniej Wielkopolsce pod koniec starszego okresu epoki brązu nie pozwala na odrzucenie przypuszczenia, iż znaczna część międzyrzecza środkowej Warty i Obry mogła być wówczas zamieszkała przez społeczności późnej kultury unietyckiej, przekształconej w wyniku wpływów zakarpaccich (wietrzowskich), które dość opornie poddawały się oddziaływaniom mogiłowym ze Śląska i południowej Wielkopolski. Być może, w odniesieniu do sporej części zachodniej Wielkopolski słuszniej byłoby zatem mówić (podobnie jak w przypadku Pomorza) o fazie mogiłowej, nie zaś o istnieniu tutaj odrębnej jednostki kulturowej tego typu (por. Bukowski 1998, s. 126, 146, 147). Niewątpliwie jednak to właśnie wpływy mogiłowe były wtedy na omawianym obszarze dominujące.

Początek kultury łużyckiej, przypadający w zachodniej Wielkopolsce najpewniej na pierwszą połowę III EB (BD), inicjują ciałopalne zespoły grobowe wyposażone w ceramikę guzową typu śląsko-wielkopolskiego, właściwą dla większości obszarów usytuowanych w dorzeczu środkowej Odry. Niemal równoległy proces wyłaniania się nowej jakości kulturowej przebiegał na sąsiedniej ziemi lubuskiej, współtworzącej przez całą młodszą epokę brązu tzw. grupę zachodnio-wielkopolską (brandenbursko-lubuską). W aspekcie kulturowym genezę kultury

¹ Typowym wyznacznikiem są długie szpile z tulejkową główką, szpile z watorową główką odmiany Jeziora, późne odmiany szpil typu A odmiany Trzęsów oraz szpile typu Deinsdorf (Gedl 1983, s. 58, 78, 79, 96-99, 101, 104, tabl. 13:198, 23:315, 24:332, 28:446, 29:448, 32:481, 34:508; Essen 1985, s. 22n., tabl. 5:82, 84). Z fazą schyłkową można wiązać także większość naramienników z tarczami spiralnymi, wchodzących w skład bądź stanowiących jedyny asortyment skarbów z Niewierza i Witoldzina, pow. szamotulski oraz Kowalewka, pow. obornicki (Błajer 1999, s. 172, 189, 215, tabl. 61, 121, 198).

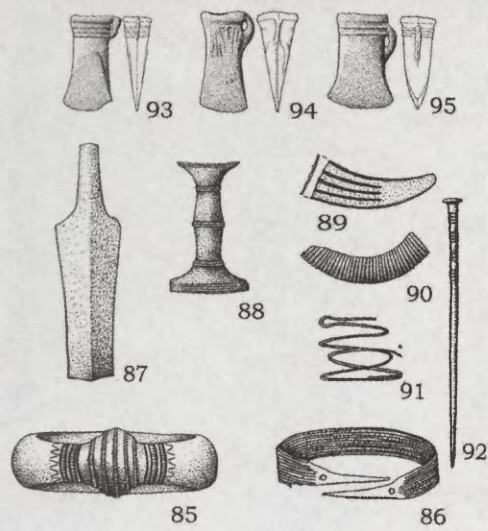
Cmentarzyska

Skarby

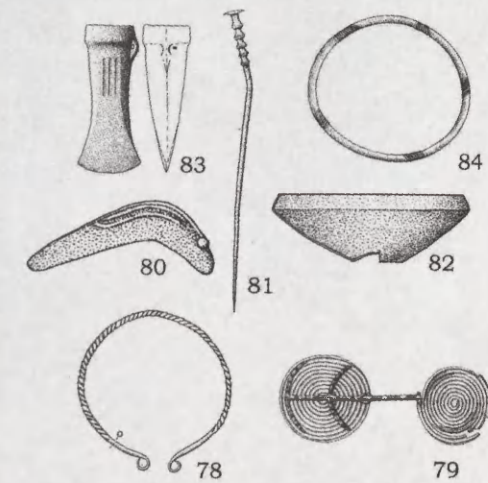
Faza III



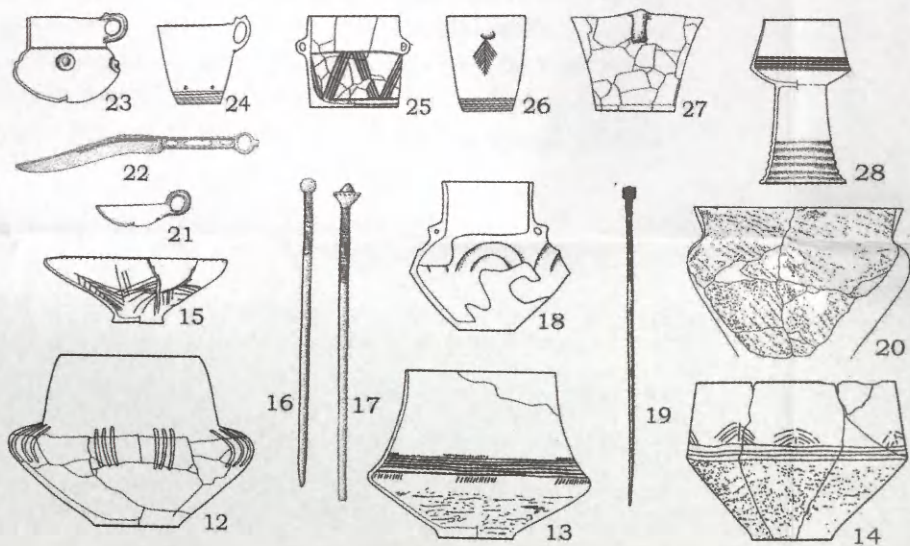
HaB3/HaC-HaC



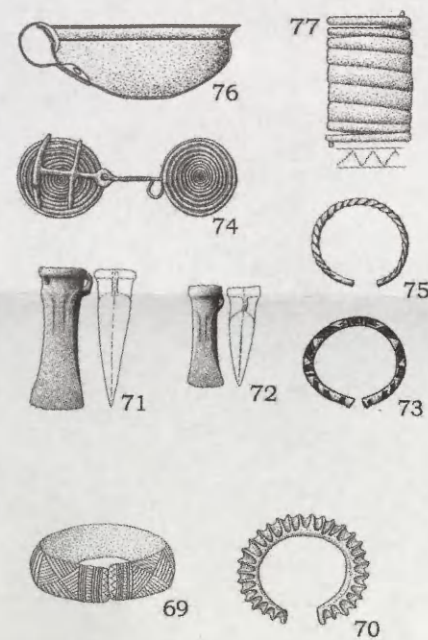
HaB2-HaB3



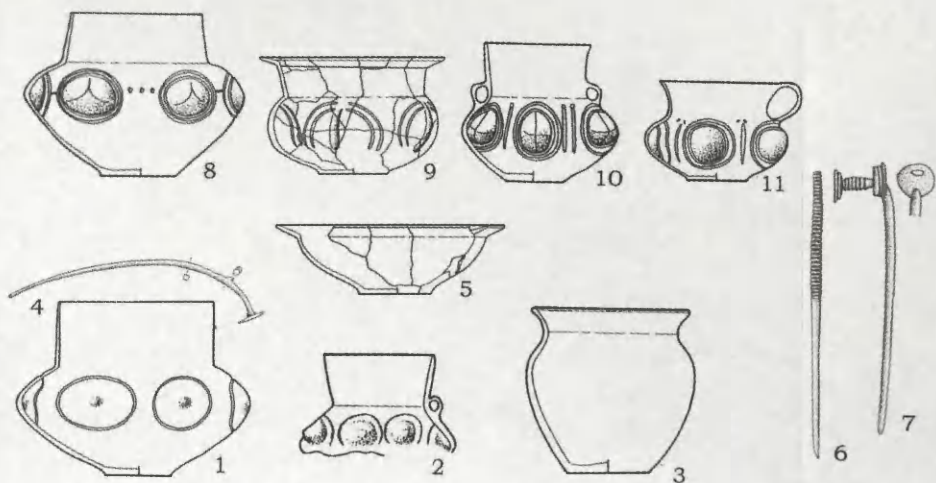
Faza II



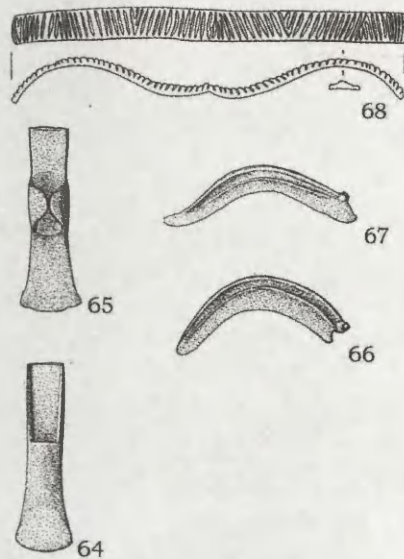
HaB1



Faza I



BD-HaA2



Ryc. 1. Periodyzacja formalna kultury łużyckiej młodszej epoki brązu w zachodniej Wielkopolsce

1, 4 — Swarzynice, stan. nzn, grób 2; 2 — Płomykowo, stan. 1, grób 1; 3 — Swarzynice, stan. nzn, grób 5; 5 — Rosko, stan. 2, grób 4; 6 — Obra, stan. 1; 7 — Międzyrzecz-Obrzyce, stan. 53; 8 — Swarzynice, stan. nzn, grób 5; 9 — Rosko, stan. 2, grób 4; 10 — Swarzynice, stan. nzn, grób 9; 11 — Swarzynice, stan. nzn, grób 1; 12 — Święty Wojciech, stan. 10, obiekt 128; 13 — Biernatki, stan. 1, grób 10; 14 — Kiekrz, stan. 1, grób 2; 15 — Bruszczewo, stan. 12, grób 14; 16 — Lubasz, stan. 1; 17 — Kiekrz, stan. 37; 18 — Biernatki, stan. 1, grób 23; 19 — Bruszczewo, stan. 12, grób 14; 20 — Kiekrz, stan. 1, grób 2; 21 — Bruszczewo, stan. 12, grób 14; 22 — Bruszczewo, stan. 12, grób 14; 23 — Bruszczewo, stan. 12, grób 14; 24 — Kaliszany, stan. 1, grób 45; 25 — Święty Wojciech, stan. 10, obiekt 129; 26 — Czarnków, stan. 1, grób 141b; 27 — Święty Wojciech, stan. 10, obiekt 129; 28 — Bruszczewo, stan. 12, grób 14; 29 — Kaliszany, stan. 1, grób 36; 30 — Kaliszany, stan. 1, grób 6; 31 — Biernatki, stan. 1, grób 25; 32 — Bąblin, stan. 1, grób 3; 33 — Wartosław, stan. 1, grób 1; 34 — Czarnków, stan. 1, grób 124; 35 — Stobnica, stan. 1, grób 6; 36 — Kaliszany, stan. 1, grób 36; 37, 38 — Czarnków, stan. 1, grób 144; 39 — Czarnków, stan. 1, grób 6; 40 — Stobnica, stan. 1, grób 6; 41 — Bąblin, stan. 1, grób 4; 42 — Kaliszany, stan. 1, grób 36; 43 — Kaliszany, stan. 1, grób 39; 44 — Stobnica, stan. 1, grób 6; 45 — Wartosław, stan. 1, grób 1; 46 — Wartosław, stan. 1; 47 — Kaliszany, stan. 1, grób 11; 48 — Kowalewko, stan. 3; 49 — Wartosław, stan. 1; 50 — Cerekwica, stan. 1; 51 — Perkowo, stan. 1, grób 4; 52 — Czarnków, stan. 1, grób 124; 53 — Parzęczewo, stan. 2; 54 — Wilczyna; 55 — Czarnków, stan. 1, grób 9; 56 — Wieleń, stan. 7, grób 37; 57 — Bukowiec, stan. 1, grób 1; 58 — Starkowo; 59 — Dachowa, stan. 1; 60, 62 — Biernatki, stan. 1; 61 — Wartosław, stan. 1, grób 1; 63 — Kaliszany, stan. 1, grób 6; 64-67 — Rosko, stan. 2; 68 — Wieleń; 69 — Zbąszyń; 70 — Szczaniec; 71 — Kowalewko, stan. 2; 72 — Kotowo; 73-76 — Poznań-Wielka Starołęka, stan. 4; 77 — Sierz; 78, 79 — Rosko, stan. 6; 80 — Przedmieście; 81 — Choryń; 82 — Rosko, stan. 6; 83 — Przedmieście; 84 — Chobienice; 85 — Uścikowiec, stan. 1; 86 — Kaliszanki, stan. nzn.; 87-91 — Uścikowiec, stan. 1; 92 — Kaliszanki, stan. nzn.; 93-95 — Uścikowiec, stan. 1.

Fig. 1. Formal division into periods of the Lusatian culture of the Late Bronze Age in western Greater Poland

łużyckiej w zachodniej Wielkopolsce i na ziemi lubuskiej należy łączyć przede wszystkim z oddziaływaniami ugrupowań śląskich (zwłaszcza ze środkowej części Dolnego Śląska), w dużo mniejszym stopniu natomiast, niż to dotychczas sądzono, z impulsami ze strony grupy sasko-łużyckiej (Gedl 1975, s. 36, 118; 1989, s. 624). Wskazuje na to stylistyka ceramiki guzowej wyraźnie nawiązująca do strefy śląskiej i brak charakterystycznych, talerzowatych guzów sasko-łużyckich. Najbardziej intensywny postęp przestrzenny kultury łużyckiej następował od zachodu, z terenów położonych w dorzeczu dolnej Obry, gdzie w 1 poł. III EB (BD) powstało największe skupisko osadnicze: międzyrzecko-zbąszyńskie. Nie można przy tym wykluczyć migracji niewielkich grup ludności ze Śląska, które dokonały kolonizacji słabo dotąd zasiedlonych ekumen nadobrzezańskich i doprowadziły z czasem do stopniowej akulturacji okolicznych społeczności starszobrazowych. Mechanizm kształtowania się kultury łużyckiej w dorzeczu środkowej Warty i Obry nie rysuje się zbyt jasno, gdyż trudno obecnie ustalić, czy emisja nowych wzorców kulturowych następowała bezpośrednio ze Śląska przez południową Wielkopolskę, czy też wtórnie ze skupiska międzyrzecko-zbąszyńskiego.

Czas formowania się kultury w typie pól popielnicowych na obszarze zachodniej Wielkopolski i sąsiedniej ziemi lubuskiej, określony jako *faza I*, obejmuje III EB i początki IV EB (BD–HaA₁/HaA₂). Jest to etap wstępnej unifikacji oblicza kulturowego zachodniej Wielkopolski w młodszej epoce brązu; jest on identyfikowany w materiale archeologicznym przede wszystkim ze stylem guzowym w ceramice (Kwapiński 1985, s. 15 n.). W początkowej fazie rozwoju na uwagę zasługuje obecność cmentarzysk kurhanowych na zachodnich rubieżach analizowanego obszaru, będących częścią większego zgrupowania zlokalizowanego na środkowym Nadodrzu (Malinowski 1962, s. 11, mapa I; Kwapiński 1986, s. 124, 126, ryc. 3), a na nekropolach płaskich — niewielka przewaga pochówków bezpopielnicowych nad popielnicowymi. Najwcześniejsze zespoły, oprócz ceramiki guzowej w typie śląsko-wielkopolskim (ryc. 1: 1–3, 5, 8–11), wyposażane były raczej skromnie w drobne ozdoby brązowe, głównie szpile: uchate typu A i C wg H. Segera oraz okazy z kolbowatą główką (ryc. 1: 4, 6, 7). Są to formy typowe dla inwentarzy wczesnołużyckich w całej zachodniej strefie kultury łużyckiej. Podobnie wygląda asortyment wyrobów brązowych, zgromadzonych w depozytach, z których najwcześniejsze zawierają jeszcze elementy charakterystyczne dla schyłkowej fazy kultury mogiłowej: siekierki z podniesionymi brzegami typu Wałowice, czy miecze ze sztabą do rękojeści typu Annenheim i Traun (Radzim-Maniewo) (Kurnatowski 1966a, s. 163–166; Riemer 1997). Zespoły młodsze, datowane dość szeroko na HaA₁–HaA₂, składają się m. in. z narzędzi, głównie siekierek z prostą piętą typu wielkopolskiego (ryc. 1: 64), oraz właściwych dla strefy nadodrzańskiej ozdób obręczowych: bransolet typu Droszków

(ryc. 1: 68), zdobionych w stylu kanelurowym i typu Zbąszyń (ryc. 1: 69), ornamentowanych polami zakreskowanych trójkątów (Blajer 1999, s. 126, 127, 134). Pojawiają się wówczas także ozdoby złote, głównie bransolety spiralne z podwójnego drutu (skarby: z Witkowiec, pow. szamotulski i miejscowości nieznaanej w dawnym pow. śremskim, a poza omawianym obszarem depozyty z Kaczorów, pow. pilski i Brzezia, pow. pleszewski), zapewne pochodzenia zakarpackiego (Kostrzewski 1921, s. 116; Kurnatowski 1966a, s. 130, 131, 140, 178).

Faza II, której początek przypada na pierwszą połowę IV EB (HaA₂), to czas stabilizacji nowo uformowanej kultury w typie pól popielnicowych w zachodniej Wielkopolsce. Po okresie względnej jednolitości stylistycznej całej zachodniej strefy „łużyckiej” w III EB, manifestującej się guzowym stylem w ceramice, następuje teraz wyraźne zróżnicowanie kulturowe lokalnych społeczności i kształtowanie się miejscowej specyfiki w wytwórczości ceramicznej oraz brązowniczej. Nadal jednak widoczne są silne związki ze Śląskiem, zaś ziemia lubuska tworzy wówczas z zachodnią Wielkopolską niewątpliwie jednolity pod względem kulturowym region. Najbardziej dobitnym odzwierciedleniem owej łączności jest powstanie oryginalnej ceramiki ostroprofilowanej, określanej powszechnie mianem stylu uradzkiego (ryc. 1: 12–15, 18, 24–28). Stabilizuje się sieć osadnicza, aczkolwiek ciągiem rozszerzaniu ulega zasięg ekumen, co można tłumaczyć wzmocnionym ruchem kolonizacyjnym, działaniem procesów akulturacyjnych a poniekąd także przyrostem demograficznym. Zakładane wtedy rozległe cmentarzyska wykazują ciągłość użytkowania niejednokrotnie w głąb okresu halsztackiego (m.in. Biernatki, stan. 1; Bruszczewo, stan. 12; Czarnków, stan. 1; Wrzeszczyna, stan. 1) (Łuka 1951; Krzyżaniak 1963; Durczewski, Śmigieński 1966, s. 66–85). Dominują na nich płaskie groby popielnicowe, wzmocnione konstrukcjami kamiennymi, których inventarze – oprócz licznej ceramiki – zawierają także szpile brązowe (najczęściej o główkach dwustożkowatych i kulistych – ryc. 1: 16, 17), dekorowane ornamentem dookólnych linii rytych, nacięć i zygzaków, nawiązującym do zdobnictwa ceramiki uradzkiej. Charakterystycznym produktem ówczesnych pracowni odlewniczych były szpile typu Kiekrz (ryc. 1: 17), właściwe głównie dla strefy lubusko-zachodniowielkopolskiej. Okazy importowane, jak np. szpila typu Fels am Wagram (ryc. 1: 19) z grobu 14 na cmentarzysku w Bruszczewie, stan. 12, będąca wyznacznikiem HaB₁ w strefie środkowonaddunajskiej, należą do rzadkości. Śladem dalekosiężnych kontaktów handlowych są ponadto dwa naczynia brązowe typu Fuchsstadt (ryc. 1: 76) i Spišská Belá, odkryte w skarbie z Poznania-Wielkiej Starołąki, stan. 4 (Szafranski 1953).

Wśród ozdób obręczowych spotyka się, głównie w skarbach (Poznań-Wielka Starołąka, stan. 4), tordowane bransolety z gładkimi końcami (ryc. 1: 75), a także analogiczne do okazów środkowonaddunajskich egzemplarze zdobione ornamentem kątów wsuwanych (ryc. 1: 73). Lokalnym produktem zdają się być natomiast

starsze „łużyckie” zapinki z tarczkami spiralnymi i drucianym kabłąkiem (ryc. 1: 74). Brązownictwo zachodniowielkopolskie wykazuje wtedy ścisły związek stylistyczny z pracowniami śląskimi. Uwidacznia się to w występowaniu zbliżonego asortymentu narzędzi brązowych: początkowo siekierokształtów ze środkowymi skrzydełkami (ryc. 1: 65), a nieco później wczesnych odmian „łużyckich” siekierokształtów typu Kowalewko (ryc. 1: 71), Wielichowo i Kotowo (ryc. 1: 72), sierpów z guzkiem oraz noży typu Wrocław-Grabiszyn (ryc. 1: 22). Liczne depozyty brązowe z tej fazy zdają się potwierdzać istnienie ustabilizowanej struktury społeczno-gospodarczej.

Faza III (V EB) to okres największego rozkwitu kultury łużyckiej w zachodniej Wielkopolsce, i nie tylko tutaj, poprzedzający swoiste apogeum przypadające na starszą część okresu halsztackiego (HaC). Wysoki poziom rozwoju zachodniowielkopolskich społeczności łużyckich u schyłku epoki brązu widoczny jest przede wszystkim w dynamice osadniczej, niestety znanej głównie z powierzchniowych i wyrytkowych badań oraz w rozkwicie kultury materialnej, której z konieczności przypisać należy atrybut wyłączności w rozważaniach chronologicznych. Następuje wówczas zdecydowane zwiększenie ram eksploatacyjnych dotychczasowych ekumen za sprawą przyrostu demograficznego, przede wszystkim jednak wskutek rotacyjnej zmiany siedlisk wywołanej potrzebą regeneracji gleb. Na cmentarzyskach późnobrązowych brak większych różnic w stosunku do okresu poprzedniego, choć zwiększeniu ulega liczba naczyń przystawnych w grobach. Zaawansowanie technologiczne miejscowych wytwórców, a także wielość lokalnych upodobań znalazły wyraz w późnobrązowym stylu ceramicznym, który jest jednym z wyznaczników fazy III (ryc. 1: 29–51). Ów styl charakteryzuje się dużym zróżnicowaniem form naczyń, niezwykle bogatą ornamentyką oraz intensywnym rozwojem plastyki figuralnej w glinie. Źródłem inspiracji tej ostatniej należy upatrywać w silnych oddziaływaniach środkowośląskich ośrodków garncarskich. Nieceramiczne wyposażenie zmarłych składało się, podobnie jak w fazie poprzedniej, głównie z drobnych ozdób: małych kółek i spiral z drutu brązowego oraz szpil. Wśród tych ostatnich na uwagę zasługują okazy typu Choryń (ryc. 1: 53, 81) oraz szeroki zbiór egzemplarzy z wazowatą główką (ryc. 1: 54–57), traktowanych powszechnie jako wyznacznik HaB₃. Narzędzia i broń występują w grobach późnobrązowych bardzo rzadko. Są to przede wszystkim lokalne warianty brzytw z trapezowatym ostrzem: typu Biernatki (ryc. 1: 62) i Będargowo (zwłaszcza odmiana Goszczanowiec – ryc. 1: 60). Wśród nielicznych noży brązowych rejestrujemy formy związane ze strefą środkowonaddunajską, datowane ogólnie pomiędzy HaB₂ a HaB₃: okazy typu Wien-Leopoldsberg/Baumgarten (ryc. 1: 59) oraz naśladownictwa typu Seeboden (ryc. 1: 61). Ponadto w zespołach grobowych fazy III notuje się wyraźny wzrost liczby artefaktów kamiennych, w postaci toporków (ryc. 1: 63) oraz tzw. serków.

Asortyment wyrobów brązowych, wchodzących w skład znalezisk gromadnych, wykazuje wyraźny związek z wyodrębniającą się już w okresach poprzednich „śląską prowincją metalurgiczną”, której zachodnia Wielkopolska stanowiła integralną część. Do charakterystycznych form należą tutaj młodsze odmiany „łużyckich” siekierok tutejkowych typu Przedmieście (ryc. 1: 83) i „łużyckich” sierpów z guzkiem (ryc. 1: 80). W bogatym asortymencie ozdób obręczowych wyróżniają się wtedy naszyjniki tordowane (jedno- i wielokierunkowo), z końcami zwiniętymi w ucha (ryc. 1: 78). Z kolei młodsza odmiana „łużyckich” zapinek z drucianym kabłąkiem (ryc. 1: 79) jest kontynuacją formy znanej już w fazie poprzedniej.

U schyłku epoki brązu (HaB₃/HaC), w północnych partiach zachodniej Wielkopolski zaznacza się bardziej intensywny napływ wyrobów brązowych z Pomorza, rejestrowany przede wszystkim w okazałych skarbach z Uścikowca, stan. 1 i Kaliszanek (Szafrąński 1955, s. 210–217, ryc. 398–461; Durczewski 1961, s. 28–32, ryc. 22–24). Na ich inwentarze składają się bogate zestawy ozdób obręczowych: bransolety pseudospiralne (ryc. 1: 86), wielozwojowe bransolety z podwójnego drutu (ryc. 1: 91), bransolety nerkowate (ryc. 1: 85) oraz napierśniki (ryc. 1: 89, 90). Wyjątkowy charakter mają pojedyncze egzemplarze mieczy i sztyletów z kolcem do rękojeści (ryc. 1: 87), przede wszystkim jednak rękojeści miecza typu Mörigen (ryc. 1: 88), która trafiła tutaj zapewne poprzez Pomorze ze strefy nadłabskiej lub nawet południowoniemieckiej. Także siekiery tutejkowe z tych depozytów cechuje północna proveniencja (ryc. 1: 93–95).

Pod koniec epoki brązu zachodniowielkopolskie społeczności kultury łużyckiej znajdowały się u szczytu rozwoju kulturowego, gospodarczego i zapewne demograficznego. Potwierdza to wyraźna stabilizacja osadnictwa w zajmowanych ekumenach, wyrażona przede wszystkim ciągłością rozległych nekropolii, użytkowanych niekiedy nieprzerwanie od III EB, a przynajmniej od IV EB. Proces halsztatyacji, przebiegający z różnym natężeniem i pod wpływem niekiedy odmiennych ośrodków „przekańnikowych”, doprowadził do rozpadu grupy zachodniowielkopolskiej (brandenbursko-lubuskiej) i trwałego rozdziału ziemi lubuskiej (grupa górzycka) i zachodniej Wielkopolski (część grupy śląskiej). Jednak dokonującej się stopniowo zmianie oblicza kulturowego nie towarzyszyła dezintegracja dotychczasowych późnobrązowych struktur gospodarczo-osadniczych. Wyroby z żelaza początkowo nie przewyższają liczebnie brązowych, a ich szersze rozpowszechnienie przypada dopiero na młodszy okres halsztacki (HaD). Depozyty datowane na HaC w zasadzie nie zawierają przedmiotów żelaznych, częściej występujących wówczas na cmentarzyskach, przy czym są to głównie drobne ozdoby: szpile, nieco rzadziej bransolety. Częstotliwość ich występowania wyraźnie wzrasta w miarę zbliżania się do środkowej części Dolnego Śląska, natomiast na terenach położonych na północ od równoleżnikowego biegu Obry

(Pojezierze Poznańskie) początkowo jest stosunkowo niewielka. Tutaj adaptacja wzorów halsztackich następuje najpierw w metalurgii brązowej, a popularność żelaza wzrasta nieco później. Wskazuje to raczej na powolne recypowanie technologii obróbki nowego metalu i nowych trendów stylistycznych, przy częściowym zachowaniu wcześniejszych tradycji; analogiczne tendencje obserwujemy również w ceramice.

ASPEKT OSADNICZY

Do podstawowych zagadnień poruszanych w ramach studiów osadniczych należą próby odczytania czynników wpływających na preferencję wyboru określonych stref siedliskowych. W tym celu dokonywano zazwyczaj analizy zależności sieci osadniczej od form ukształtowania powierzchni oraz rodzaju potencjalnej pokrywy glebowej. Na badanym obszarze społeczności kultury łużyckiej najchętniej osiedlały się na stokach lub krawędziach małych dolin rzecznych. Dużą popularnością cieszyły się również obszary wysoczyzn, w tym zwłaszcza o urozmaiconej rzeźbie powierzchni (tereny o formie falistej). Analogicznie jak na Śląsku (Mierzwiński 1994, s. 140), optymalne warunki eksploatacji środowiska naturalnego istniały na styku wysoczyzn i małych dolin rzecznych. Wyraźnie najmniej atrakcyjnie dla ówczesnego osadnictwa prezentują się rozległe partie dużych dolin rzecznych, przede wszystkim zaś ich części leżące najniżej, narażone na cykliczne wylewy wód. Zdecydowanie najwięcej stanowisk zlokalizowanych jest na stokach i krawędziach (blisko 70%), a w dalszej kolejności na sfałdowaniach, cyplach i wałach. Pomimo dość monotonnej konfiguracji terenu, pozbawionej znaczniejszych deniwelacji, tylko niecałe 18% badanych stanowisk „łużyckich” zostało usytuowanych na formach nieekspozowanych względem najbliższego otoczenia. Preferowano natomiast miejsca o ekspozycji bardzo małej (do 2 m) i małej (2–4 m), niezmiernie rzadko lokując siedliska w miejscach mocno wyniesionych (8–15 m i wyżej).

Na podstawie przytoczonych powyżej danych można określić najbardziej powszechny model lokalizacji stanowisk „łużyckich” w zachodniej Wielkopolsce: jest to słabo ekspozowany stok bądź krawędź małej doliny niewielkiego cieku.

Analiza rozmieszczenia stanowisk kultury łużyckiej z epoki brązu na tle struktury glebowej zachodniej Wielkopolski wykazuje zrozumiałe tendencje do zajmowania przez ówczesną ludność terenów najbardziej sprzyjających uprawie roli. Skupiska osadnicze mieszczą się głównie w zasięgu dużych kompleksów lepszych gleb bielicowych, nierzadko współwystępujących w mozaice z brunatnoziemnymi. Istotną rolę odgrywały też gleby bagienne i mady, spotykane głównie w obrębie dość intensywnie eksploatowanych, płytszych dolin rzecznych (środkowa Obra, Dojca, pradolina Noteci oraz liczne małe cieki). Raczej marginalne

znaczenie miały „oczka” urodzajnych czarnoziemów, stanowiące stosunkowo niewielką część dostępnego areалу.

Rozwój osadniczy zachodniowielkopolskich społeczności kultury łużyckiej, przypadający na młodszą połowę epoki brązu, charakteryzował się zmienną dynamiką, wykazując jednak stałą tendencję wzrostową. Nie zawsze była ona wyłącznie wynikiem aktywności kolonizacyjnej tej populacji, czy też wzrostu demograficznego. Początkowo ów rozwój był częściowo spowodowany działaniem procesów akulturacyjnych w obrębie egzystujących na tym obszarze ugrupowań późnomogiłowych, bądź schyłkowounietyckich. Nieco później, rejestrowany archeologicznie wzrost liczby stanowisk mógł być wynikiem zastosowania mobilnego modelu eksploatacji terenu, polegającego na relatywnie szybkim odłogowaniu wyjałowionej gleby i związanej z tym zmiany miejsc stałego pobytu.

ASPEKT GOSPODARCZY

Podobnie jak na większej części Niżu Środkowoeuropejskiego, także w zachodniej Wielkopolsce ludność w młodszej epoce brązu praktykowała dwa główne systemy agrotechniczne, różniące się zarówno strukturą uprawianych roślin, jak i lokalizacją terenów uprawnych: polno-zbożowy i ogrodowy. W systemie polno-zbożowym, bazującym na żarowej technice pozyskiwania gruntów, wypalone połacie pierwotnego lasu eksploatowano ekstensywnie — aż do wyjałowienia, po czym je porzucano, lub były one wykorzystywane intensywnie — przy zastosowaniu gospodarki przemienno-odłogowej o określonym cyklu rotacyjnym, uzależnionym od zdolności regeneracyjnych gleby. Prawdopodobnie jednak ugorowanie gruntów uprawnych stosowano wtedy jeszcze na bardzo niewielką skalę. Zboża uprawiano zapewne na wyżej położonych, a więc suchszych obszarach teras nadzalewowych. Koncentracja zachodniowielkopolskich stanowisk „łużyckich”, głównie osadowych, na niższych, wilgotnych i naturalnie użyźnianych terenach (poziomy terasowe pradolin i dolin) zdaje się wskazywać na dużą rolę stacjonarnej gospodarki ogrodowej, opartej na systemie niedużych poletek, usytuowanych na żyznych glebach hydrogenicznych. Niewykluczone, że hodowane tam rośliny strączkowe mogły być głównym składnikiem diety ówczesnej ludności, która z ekstensywnej uprawy zbożowej nie uzyskiwała jeszcze wystarczających plonów (Kurnatowski 1966b, s. 94–96; 1968, s. 192, 193).

Przyjmuje się, że już wtedy stosowano, zapewne na niewielką skalę, sprzężaną obróbkę pól uprawnych przy zastosowaniu prymitywnego radła. Skromnym dowodem praktykowania kopieniackiej uprawy plantacji ogrodowych są znaleziska motyk z poroża, np. na osadzie w Bninie, stan. 2 (Szamałek, Dudziak-Jankowiakowa, Karolczak 1979, s. 219, ryc. 65:2). Sprzętu zbóż, a być może tak-

że innych roślin, dokonywano za pomocą sierpów brązowych; do przetwórstwa zbóż służyły natomiast żarna nieckowate.

Chów zwierząt stanowił, obok uprawy roli, główne źródło pożywienia ludności kultury łużyckiej. Na badanym obszarze mamy do czynienia najpewniej z ogólnym modelem gospodarki hodowlanej, właściwym dla całej północno-zachodniej Polski u schyłku epoki brązu, który charakteryzował się wysoką przewagą bydła rogatego nad trzodą chlewną; przewaga ta ulegała jednak w następnym okresie (HaC–HaD) stałemu zmniejszaniu (Ostoja-Zagórski 1982, s. 151, 152; Fogel 1985, s. 54, 55).

Uzupełnieniem diety uzyskiwanej dzięki uprawie roli i hodowli zwierząt było białko zawarte w mięsie zwierzyny łownej oraz w rybach, a także zbieractwo, eksploatujące rozległe wówczas pokrywy leśne (grzyby, jagody, orzechy laskowe oraz jadalne kłącza i byliny).

OBRZĄDEK POGRZEBOWY

Niemal wszystkie elementy obrządku pogrzebowego, czytelne w obiektach zachodniowielkopolskich, mają swoje odpowiedniki na innych terenach objętych osadnictwem społeczności kultury łużyckiej w młodszych okresach epoki brązu. Prospekcja cmentarzysk wskazuje, iż niewiele cech tutejszego rytuału pogrzebowego ma wyłącznie lokalny, zachodniowielkopolski, charakter. Przez cały okres rozwoju kultury łużyckiej w zachodniej Wielkopolsce w epoce brązu panuje ściśle przestrzeganie ciałopalenia, bez nawet incydentalnych przypadków odstępstwa od tej reguły. Spalanie zmarłych z podobną konsekwencją stosowano nadal jeszcze w okresie halsztackim. Trudno ustalić, czy ów zwyczaj był praktykowany tutaj już u schyłku II EB, gdyż nie mamy z tego okresu pewnych znalezisk sepulkralnych. Niejasny jest więc proces przyjmowania się zwyczaju kremacji zwłok, będącego przecież jednym z wyznaczników nowej jakości kulturowej, kształtującej się na przełomie II i III EB (BC/BD) oraz w początkach III EB. Poza zachodnim obrzeżem, gdzie w III EB i w początkach IV EB występowały groby kurhanowe, na pozostałej, przeważającej części obszaru dominują groby płaskie, bez wyraźniejszych śladów na powierzchni. Kształt jam grobowych oraz obecność, bądź brak obwarowania kamiennego nie odbiegają niczym od reguł znanych z innych regionów kultury łużyckiej. Za cechą charakterystyczną dla zachodniej Wielkopolski można by uznać budowanie grobów piętrowych, gdyby nie fakt, iż obiekty takie zarejestrowano w większej ilości tylko na cmentarzysku w Czarnkowie, stan. 1. Do analogicznych konkluzji wiodą rozważania nad liczbą popielnic (pochówków) w grobie, sposobem ustawienia i nakrywania popielnicy, a także liczbowych relacji na cmentarzyskach pomiędzy grobami popielnicowymi i bezpopielnicowymi. Pod względem jakości wyposażenia tutejsze

pochówki nawiązują do obiektów z ziemi lubuskiej i Dolnego Śląska. Inwentarze grobowe cechuje przede wszystkim duże bogactwo naczyń ceramicznych, znacznie rzadsza jest natomiast obecność wytworów z brązu (ozdoby: głównie kółka, spiralki i szpile) i kamienia (toporki, „serki”). Częściej niż gdzie indziej spotyka się naczynia wtórnie przepalone na stosie.

Badania antropologiczne szczątków kostnych z największych cmentarzysk „łużyckich” pozwoliły na szacunkową rekonstrukcję struktury populacji zamieszkujących zachodnią Wielkopolskę w młodszej epoce brązu. Blisko połowę całej społeczności stanowiły dzieci, z czego ponad 20% przypada na dzieci małe, wymagające stałej opieki. Około 45% to osoby w wieku pełnej sprawności produkcyjnej i reprodukcyjnej, zaś zaledwie 6% osób dożywało wieku starczego. Jeśli założymy, że normą były związki monogamiczne, a proporcja płci wynosiła 1:1, to jednostką podstawową (statystyczną) ówczesnych populacji była rodzina złożona przeciętnie z nieco ponad 4 osób: dwojga rodziców i 2 dzieci; w co piątej/szóstej rodzinie dzieci było troje. Także w co trzecim lub co szóstym gospodarstwie jesieni życia dożywał senior rodziny. Ponadto dotychczasowe analizy antropologiczne pochówków „łużyckich” z zachodniej Wielkopolski pozwalają zakładać, iż średni wzrost mężczyzny wynosił u schyłku epoki brązu od 160 do 162 cm, natomiast kobiety od 149 do 152 cm. Wartości te są porównywalne z danymi dla ludności zamieszkującej wówczas na innych terenach dorzecza Odry i Wisły (Piontek, Marecki, Berdychowski 1980, s. 128, tab. 5, 6; Strzałko, Piontek, Malinowski 1972).

PODSUMOWANIE

Późnobrązowe społeczności zachodniowielkopolskie cechuje wysoki stopień rozwoju społeczno-kulturowego, którego zaledwie częściowym świadectwem są pozostające obecnie do dyspozycji źródła archeologiczne. Bardzo wyraźnie rysuje się stały kontakt tych populacji z ugrupowaniami śląskimi, najsilniej inspirowanymi rytym i mechanizmami dokonujących się przemian kulturowych. Wydaje się, że wysoka pozycja zachodniej Wielkopolski w interregionalnej strukturze kultury łużyckiej wynikała w dużym stopniu właśnie z bliskiego sąsiedztwa z terenami zajmowanymi przez grupę śląską. Z całym naciskiem należy jednak zaznaczyć, że nie przekreśla to tezy o wysokiej aktywności kulturowo-gospodarczej lokalnych społeczności, a wręcz przeciwnie, akcentuje właściwe wykorzystanie sprzyjających im warunków.

*Institut Praehistorii UAM
w Poznaniu*

BIBLIOGRAFIA

- Blajer Wojciech**
1999 *Skarby ze starszej i środkowej epoki brązu na ziemiach polskich*, Kraków.
- Bukowski Zbigniew**
1998 *Pomorze w epoce brązu w świetle dalekosiężnych kontaktów wymiennych*, Gdańsk.
- Durczewski Dobromir**
1961 *Skarby halsztackie z Wielkopolski*, Prz. Arch. 13, s. 7–108.
- Durczewski Dobromir, Śmigiełski Wojciech**
1966 *Materiały do osadnictwa ludności kultury lużyckiej w Wielkopolsce. Część II*, FAP 17, s. 65–195.
- Fogel Jerzy**
1985 *Przemiany osadnictwa mikroregionu bnińskiego w epoce brązu i wczesnych okresach epoki żelaza*, [w:] *Materiały do studiów nad osadnictwem bnińskim*. Mikroregion bniński, red. J. Żak, J. Fogel, Poznań, s. 35–118.
- Gedl Marek**
1975 *Kultura lużycka*, Kraków.
1989 *Grupy lokalne w obrębie kultury lużyckiej*, [w:] *Pradzieje ziem polskich*, t. 1–2, red. J. Kmieciński, Warszawa–Łódź, s. 607–646.
- Kaczmarek Maciej**
2002 *Zachodniowielkopolskie społeczności kultury lużyckiej w epoce brązu*, Poznań.
- Kostrzewski Józef**
1921 *Skarb złoty z Kaczorów, w pow. chodzieskim w Wielkopolsce*, WA 6, s. 109–119.
1949 *Pradzieje Polski*, Poznań.
1955 *Wielkopolska w pradziejach*, wyd. III, Warszawa–Wrocław.
- Kostrzewski Józef, Chmielewski Waldemar, Jażdżewski Konrad**
1965 *Pradzieje Polski*, Wrocław–Warszawa–Kraków.
- Krzyżaniak Lech**
1963 *Cmentarzysko ludności kultury lużyckiej w Biernatkach, pow. Śrem*, FAP 14, s. 45–111.
- Kurnatowski Stanisław**
1966a *Materiały do środkowego okresu epoki brązowej w Wielkopolsce*, Prz. Arch. 17, s. 122–201.
1966b *Przemiany techniki uprawy roli w czasach między epoką brązową i wczesnym średniowieczem a rozmieszczenie stref zasiedlenia*, „*Studia z Dziejów Gospodarstwa Wiejskiego*” 8, s. 92–99.
1968 *Osadnictwo i jego rola w kształtowaniu krajobrazu*, „*Folia Quaternaria*” 29, s. 183–197.

K w a p i ń s k i Marian

- 1985 *Analiza taksonomiczna kultur starszej połowy epoki brązu w dorzeczu środkowej Odry*, Gdańsk.
- 1986 *Uwagi o genezie grobów kurhanowych ludności kultury lużyckiej w dorzeczu Odry*, „Rocznik Lubuski”, t. 14, s. 119–150.

Ł u k a Leon Jan

- 1951 *Cmentarzysko kultury lużyckiej w Czarnkowie z IV – V okresu epoki brązu*, FAP 1, s. 1–163.
- 1953 *Skarb brązowy z V okresu epoki brązowej z Uścikówca w pow. obornickim*, Prz. Arch. 9, s. 52–71.

M a l i n o w s k i Tadeusz

- 1962 *Obrządek pogrzebowy ludności kultury lużyckiej w Polsce*, Prz. Arch. 14, s. 5–135.

M i e r z w i ń s k i Andrzej

- 1994 *Przemiany osadnicze społeczności kultury lużyckiej na Śląsku*, Wrocław.

O s t o j a - Z a g ó r s k i Janusz

- 1982 *Przemiany osadnicze, demograficzne i gospodarcze w okresie halsztackim na Pomorzu*, Wrocław–Warszawa–Kraków–Gdańsk–Łódź.

P i o n t e k Janusz, M a r e c k i Bogusław, B e r d y c h o w s k i Włodzimierz

- 1980 *Charakterystyka biologiczna populacji ludzkiej z okresu kultury lużyckiej użytkującej cmentarzysko w Bruszczewie (woj. poznańskie)*, „Przegląd Antropologiczny” 46, s. 121–131.

R i e m e r Peter

- 1997 *Radzim, Kr. Obornik, Prov. Posen (Radzim, Gm. Oborniki, Woj. Poznań, Polen)*, [w:] red. A. Hänsel, B. Hänsel, *Gaben an die Götter Schätze der Bronzezeit Europas*, Berlin, s. 178.

S t r z a ł k o Jan, P i o n t e k Janusz, M a l i n o w s k i Andrzej

- 1972 *Problem rekonstrukcji wzrostu na podstawie kości zachowanych we fragmentach lub spalonych*, „Przegląd Antropologiczny” 38, s. 277–287.

S z a m a ł e k Krzysztof, D u d z i a k - J a n k o w i a k o w a Janina, K a r o ł c z a k Zbigniew

- 1979 *Osadnictwo podgrodzia bnińskiego*, [w:] *Materiały do studiów nad osadnictwem bnińskim*. Podgrodzie, red. J. Żak, Poznań.

MACIEJ KACZMAREK

SOME ASPECTS OF RESEARCH
ON THE LUSATIAN CULTURE FROM WESTERN WIELKOPOLSKA
IN THE LATE BRONZE AGE

(Summary)

Wielkopolska is one of a very few regions in Poland for which a monographic synthesis of the Lusatian culture have not yet been prepared. The Lusatian culture in Wielkopolska is used to be divided in Polish archaeological literature into two major local groups developed between phase III and V of the Bronze Age (BD–HaB₃): the western Wielkopolska group (also called the Brandenburg-Lubusz or the Lubusz-Wielkopolska group) and the eastern Wielkopolska group. The former is located in the territory between the middle part of the Warta river basin and the Lubusz Lands and neighboring parts of eastern Brandenburg. In the north it is limited by the Noteć and Obra river valleys. Territorial scope of this article refers to the major part of this territory, namely western Wielkopolska.

The article is aimed at a very short presentation of the four main aspects of research on the Lusatian Culture in western Wielkopolska: prereditionization, settlement studies, economic specialization and burial rites.

The formal prereditionization of material culture developments in western Wielkopolska in the Late Bronze Age is based upon stylistic analysis of pottery as well as other objects, mainly bronze artifacts supplemented by chronological analysis of bronze hoards. Determination of temporal relations between these kinds of assemblages creates a framework of the prereditionization, and this scheme is further supported by more typical finds (properly dated in the neighboring regions) of unknown context (Fig. 1).

One of the main aspects of settlement studies is an attempt to recognize variables shaping human decisions to choose a certain habitat. The most commonly used method comprises recognition of relations between settlement pattern and earth surface as well as distribution and quality of soils. Communities of the Lusatian culture in the studied region used to settle on slopes and edges of small river valleys. Relatively popular were also high elevations, first of all considerably differentiated rolling upland. Definitely less attractive were areas of the large river valleys, especially their lower terraces. A vast majority of settlements was located on slopes and edges of river valleys (ca. 70 per cent), and a remaining part on other geomorphologic forms of upland. Despite of a relatively monotonous landscape of western Wielkopolska, only less than 18 per cent of all studied Lusatian sites were located on geomorphologic forms not exposed over neigh-

boring areas. Summing up: the most Lusatian sites in western Wielkopolska were first and foremost located on slopes and edges of small river valleys.

Similarly to large part of the North European Plain, communities from western Wielkopolska in the late phases of the Bronze Age practiced two major kinds of agriculture: plough-cultivation and hand-cultivation (garden horticulture). A concentration of settlement sites in lower parts of landscape, naturally fertile and regularly fertilized (valley terraces), seems to imply importance of stationary garden horticulture. The fields were small and located on fertile hydro-genetic soils. It is reasonable to assume that pulse crops were the major contribution to the diet of these people. Animal husbandry was beside cereals cultivation a major source of food of the Lusatian people. It was characterized by a firm dominance of cattle followed by pigs. However, in later phases (HaC–HaD) the cattle dominance was constantly decreasing. This model of animal economy in western Wielkopolska was in accordance with situation in the northern and western Poland on the turn of the Bronze Age.

Hardly any features of the funerary practices that are to be recognized in western Wielkopolska have local character. Cremation was strictly obeyed during the whole „bronze” period of the Lusatian culture development in western Poland. It is difficult to establish whether this custom has been already practiced on the turn of phase II of the Bronze Age as there is no straightforward evidence from this period. The practice itself is a sign of this new culture being created on the turn of phase II and at the beginning of phase III of the Bronze Age. One-storey graves might have been regarded as a distinct feature of the funerary practices in western Wielkopolska if not for the fact that they had been discovered in a certain number only at one cemetery at Czarnków, site 1. With regard to quality of artifacts associated with burials, these graves are very similar to those found in the Lubusz Lands and Silesia. The grave goods are dominated by a great variety of pots, while far less common are bronze objects (ornaments: mainly rings, spirals and pins) and stone artifacts (axes and „cheese stones”).

The Lusatian communities from western Wielkopolska in the Late Bronze Age are characterized by dynamic social and cultural development. Available archaeological records provide only a small evidence of this process. These groups remain in a close contact with Lusatian communities from Silesia, which stimulate scope and mechanism of cultural changes in western Wielkopolska. A relatively strong position of western Wielkopolska in interregional structure of the Lusatian culture stems, to a large degree, from these close relationships with neighboring Lower Silesia. It has to be stressed, however, that this conclusion does not exclude possible high cultural and economic activity of local communities. On the contrary, it emphasizes that they took an advantage of favoring location.